

การจำหน่ายไม้สักแปรรูปและไม้ยางแปรรูปขององค์การอุตสาหกรรมป่าไม้
และการวิเคราะห์ผลกำไร ของ ๕ ปีการดำเนินงาน
ระหว่างปี ๒๕๑๒-๒๕๑๖

ในคําหลักการจำหน่ายไม้แปรรูปทั้งไม้สักแปรรูปและไม้ยางแปรรูปขององค์การ
อุตสาหกรรมป่าไม้ ได้กล่าวไว้แล้วในตอนท้ายของบทที่ ๔ สำหรับในบทนี้มีจุดมุ่งหมายจะศึกษา
เกี่ยวกับตัวเลขปริมาณการจำหน่ายและราคาจำหน่าย เพื่อจะได้ศึกษาว่าในช่วงระยะเวลา ๕ ปี
การดำเนินงานที่ผ่านมา ตั้งแต่ปี ๒๕๑๒-๒๕๑๓ ถึงปี ๒๕๑๖-๒๕๑๗ ปริมาณการจำหน่ายไม้สัก
แปรรูปของโรงเลื่อยไม้ไทย และไม้ยางแปรรูปของโรงเลื่อย อ.อ.ป.๑ ตลอดจนราคาขาย
เคลื่อนไหวขึ้นลงอย่างไร รวมทั้งการวิเคราะห์ผลกำไรของแต่ละปี

การจำหน่ายไม้แปรรูปที่จะศึกษาในบทนี้ แยกออกเป็น ๓ ประเภทใหญ่ ๆ คือ

๑. การจำหน่ายภายในประเทศและราคาขายในประเทศโดยเฉลี่ยต่อหน่วย
๒. การจำหน่ายไปต่างประเทศและราคาขายโดยเฉลี่ยต่อหน่วย
๓. การจำหน่ายทั้งหมด และราคาขายทั้งหมดโดยเฉลี่ยต่อหน่วย

การวิเคราะห์ผลกำไรในรอบ ๕ ปีการดำเนินงานนี้ จะได้นำเอาค่าใช้จ่ายสำนักงาน
และค่าใช้จ่ายในการขายต่อหน่วยของปริมาณที่ขายได้ มาเพิ่มเข้ากับต้นทุนผลิตต่อหน่วยและ
หักออกจากราคาขายโดยเฉลี่ยต่อหน่วย เพื่อจะได้ทราบว่าผลกำไรต่อหน่วยของแต่ละปีเป็น
เท่าไร และเป็นกี่เปอร์เซ็นต์ของราคาขาย ในรอบ ๕ ปีที่ผ่านมา ผลกำไรเคลื่อนไหวขึ้นลง
อย่างไร โดยแยกศึกษาผลจากการขายในประเทศ การขายไปต่างประเทศ และผลจากการ
ขายทั้งหมด

ค่าใช้จ่ายสำนักงานและค่าใช้จ่ายการขาย ประกอบด้วยค่าใช้จ่ายต่อไปนี้

๑. เงินเดือน
๒. ค่าจ้าง
๓. เงินบำรุงสวัสดิภาพ
๔. ค่าทำการล่วงเวลา
๕. ค่าภาษี-อากร
๖. ค่าเครื่องเขียนแบบพิมพ์
๗. ค่าอากรแสตมป์
๘. ค่าไฟฟ้า-น้ำประปา (เฉพาะค่าใช้จ่ายสำนักงาน)
๙. ค่าไปรษณีย์-โทรเลข-โทรศัพท์
๑๐. ค่าประกันภัย
๑๑. ค่าซ่อมแซม-ต่อเติม
๑๒. ค่ารับรอง
๑๓. ค่าเชื้อเพลิงและหล่อลื่น
๑๔. ค่าบำรุงเครื่องจักร
๑๕. ค่าใช้จ่ายเบ็ดเตล็ด
๑๖. ค่าเช่า (เฉพาะค่าใช้จ่ายสำนักงาน)
๑๗. ค่านายหน้า (เฉพาะค่าใช้จ่ายการขายต่างประเทศ)
๑๘. ค่าระวางขนส่ง (เฉพาะค่าใช้จ่ายการขายต่างประเทศ)
๑๙. ค่าพาหนะ (เฉพาะค่าใช้จ่ายการขายต่างประเทศ)

การจำหน่ายไม้สักแปรรูป

เนื่องมาจากว่าราคาขายไม้แปรรูปในรอบปีหนึ่ง ๆ เคลื่อนไหวขึ้นลงอยู่ตลอดเวลา ฉะนั้น ราคาขายที่จะนำมาเปรียบเทียบระหว่างปีต่าง ๆ ที่ศึกษานั้นจะใช้ราคาเฉลี่ยของแต่ละปี ทั้งการขายในประเทศและการขายต่างประเทศ โดยจะคำนวณจากมูลค่าของยอดขายทั้งหมดใน

แต่ละปี ซึ่งอาจได้มาจากการขายราคาต่าง ๆ กัน หากวัดปริมาณขายทั้งหมด ทั้งนี้แยกการ
ขายในประเทศและขายต่างประเทศออกจากกัน เพื่อพิจารณาว่าการขายในประเทศหรือขายไป
ต่างประเทศจะให้ผลกำไรดีกว่ากัน และเมื่อเฉลี่ยรวมกันแล้วทั้งการขายในประเทศและต่าง
ประเทศ ยังคงมีกำไรหรือขาดทุนอย่างไร

ตารางที่ ๔๐

แสดงปริมาณการขายไม้สักแปรรูปในประเทศและต่างประเทศ
ในรอบ ๕ ปีการดำเนินงาน

ปี	ปริมาณขายในประเทศ พ.ก.	ปริมาณขายต่างประเทศ พ.ก.	ปริมาณขายทั้งหมด พ.ก.
๒๕๑๒-๒๕๑๓	๓๐๓, ๒๓๙. ๖๗	๑๓๗, ๒๐๒. ๘๓	๔๔๐, ๔๔๒. ๕๐
๒๕๑๓-๒๕๑๔	๘๒๐, ๖๙๔. ๙๘	๑๘๙, ๙๔๑. ๖๑	๑, ๐๑๐, ๖๓๖. ๕๙
๒๕๑๔-๒๕๑๕	๙๑๗, ๖๗๑. ๐๓	๑๓๘, ๘๙๓. ๙๙	๑, ๐๕๖, ๕๖๔. ๐๒
๒๕๑๕-๒๕๑๖	๖๔๗, ๘๖๙. ๘๕	๑๕๐, ๔๘๙. ๑๔	๘๙๘, ๓๕๘. ๙๙
๒๕๑๖-๒๕๑๗	๒๖๖, ๙๓๐. ๖๒	๘๒, ๕๒๑. ๗๑	๓๔๘, ๔๕๒. ๓๓

ที่มา: ส่วนงานโรงเลื่อยไม้ไทย หมวคบัญญัติ โรงเลื่อยและโรงงาน กองบัญชีการเงิน อ.อ.ป.

ตารางที่ ๔๑

แสดงราคาขายไม้สักแปรรูปในประเทศเฉลี่ยต่อหน่วย (พ.ก.)

ปี	ปริมาณขายในประเทศ (พ.ก.)	มูลค่าขายออกขายในประเทศ (บาท)	ราคาขายเฉลี่ย พ.ก. ละ(บาท)
๒๕๑๒-๒๕๑๓	๓๖๓,๒๓๙.๖๓	๔๓,๐๕๓,๖๓๕.๙๓	๖๑.๒๒
๒๕๑๓-๒๕๑๔	๘๒๐,๖๙๔.๙๘	๔๓,๔๘๒,๘๓๓.๕๘	๕๒.๙๘
๒๕๑๔-๒๕๑๕	๙๑๓,๖๓๑.๐๓	๕๐,๙๙๙,๘๐๖.๓๘	๕๕.๕๘
๒๕๑๕-๒๕๑๖	๖๔๓,๘๖๙.๘๕	๔๐,๓๘๕,๒๕๖.๓๓	๖๒.๓๔
๒๕๑๖-๒๕๑๗	๒๖๖,๙๓๐.๖๒	๓๓,๒๔๙,๑๙๒.๒๘	๑๒๔.๕๖

ตารางที่ ๔๒

แสดงราคาขายไม้สักแปรรูปไปต่างประเทศเฉลี่ยต่อหน่วย (พ.ก.)

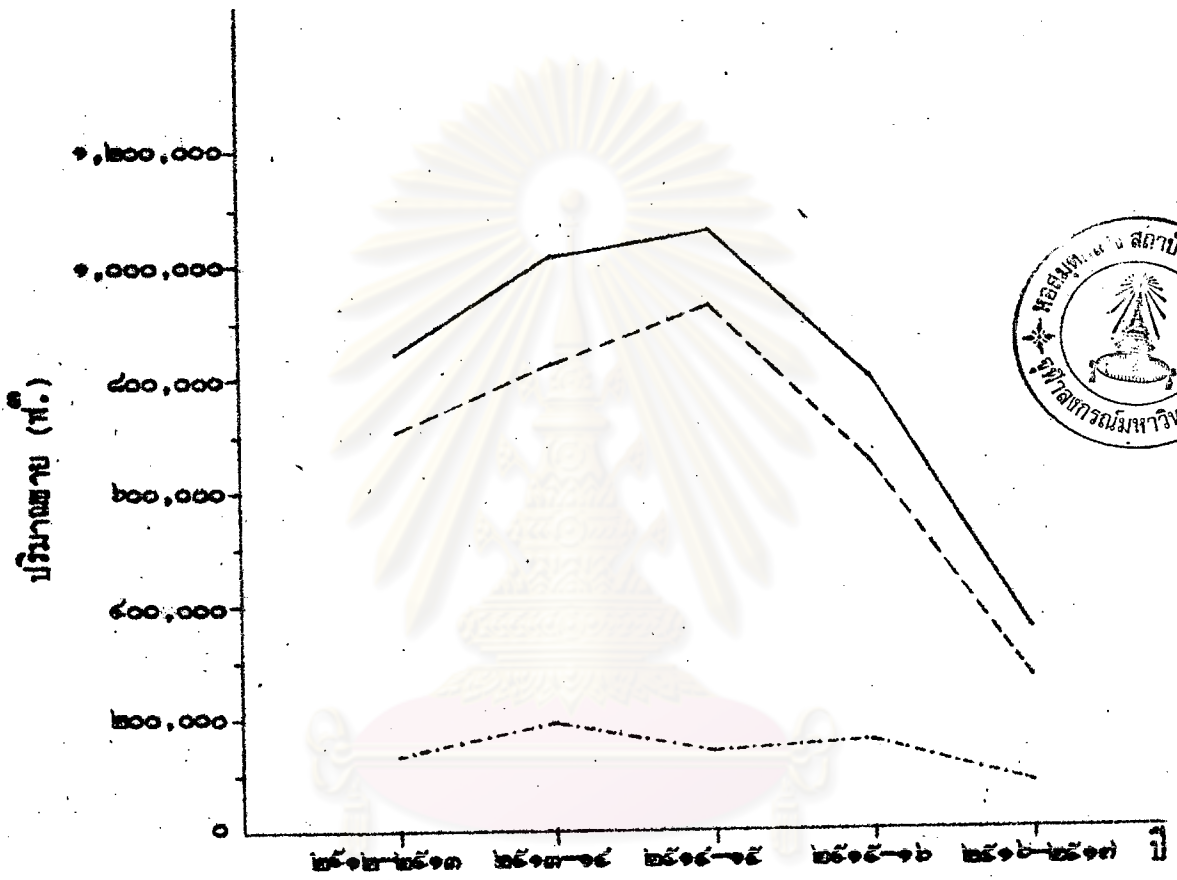
ปี	ปริมาณขายต่างประเทศ (พ.ก.)	มูลค่าขายออกขายต่างประเทศ (บาท)	ราคาขายเฉลี่ย พ.ก. ละ(บาท)
๒๕๑๒-๒๕๑๓	๑๓๓,๒๐๒.๘๓	๑๓,๓๙๙,๔๐๔.๘๕	๑๒๖.๓๕
๒๕๑๓-๒๕๑๔	๑๘๙,๙๔๑.๖๑	๒๓,๕๕๐,๔๖๒.๓๑	๑๒๓.๙๙
๒๕๑๔-๒๕๑๕	๑๓๘,๘๙๓.๙๙	๑๕,๘๓๒,๑๖๓.๘๐	๑๑๔.๒๓
๒๕๑๕-๒๕๑๖	๑๕๐,๔๘๙.๑๔	๒๐,๕๖๓,๒๓๓.๘๐	๑๓๖.๖๓
๒๕๑๖-๒๕๑๗	๘๒,๕๒๑.๓๑	๑๓,๙๓๑,๘๙๘.๙๒	๑๖๘.๘๓

ตารางที่ ๔๓
แสดงราคาขายไม้สักแปรรูปทั้งหมดโดยเฉลี่ยต่อหน่วย (พ.ี.)

ปี	มูลค่าขายออกขาย (บาท)			ปริมาณการขายทั้งหมด จากการางที่ ๔๐ พ.ี.	ราคาขายโดยเฉลี่ย ทั้งหมด พ.ี.ละ (บาท)
	ในประเทศ	ต่างประเทศ	รวม		
๒๕๑๒-๒๕๑๓	๔๓,๐๕๓,๖๓๕.๙๓	๑๓,๓๙๔,๔๐๘.๘๕	๖๐,๔๔๘,๐๔๓.๗๘	๘๔๐,๔๘๒.๕๐	๗๖.๙๒
๒๕๑๓-๒๕๑๔	๔๓,๔๘๒,๘๓๓.๕๔	๒๓,๕๕๐,๔๖๒.๓๖	๖๗,๐๓๓,๒๙๕.๙๐	๑,๐๑๐,๖๓๖.๕๙	๖๖.๓๓
๒๕๑๔-๒๕๑๕	๕๐,๙๙๙,๘๐๖.๓๘	๑๕,๘๗๒,๑๖๓.๘๐	๖๖,๘๗๑,๙๗๐.๑๘	๑,๐๕๖,๕๖๙.๐๒	๖๓.๒๙
๒๕๑๕-๒๕๑๖	๔๐,๓๘๕,๒๕๖.๓๓	๒๐,๕๖๓,๒๓๓.๘๐	๖๐,๙๔๘,๔๙๐.๑๓	๗๙๘,๓๕๘.๙๙	๗๖.๓๕
๒๕๑๖-๒๕๑๗	๓๓,๒๔๙,๑๙๒.๒๘	๑๓,๙๓๑,๘๙๘.๙๒	๔๗,๑๘๑,๐๙๑.๒๐	๓๙๙,๔๕๒.๓๓	๑๓๕.๐๑

ศูนย์วิทยทรัพยากร
จุฬาลงกรณ์มหาวิทยาลัย

แผนภาพที่ ๖ แสดงปริมาณขายไม้สักแปรรูป

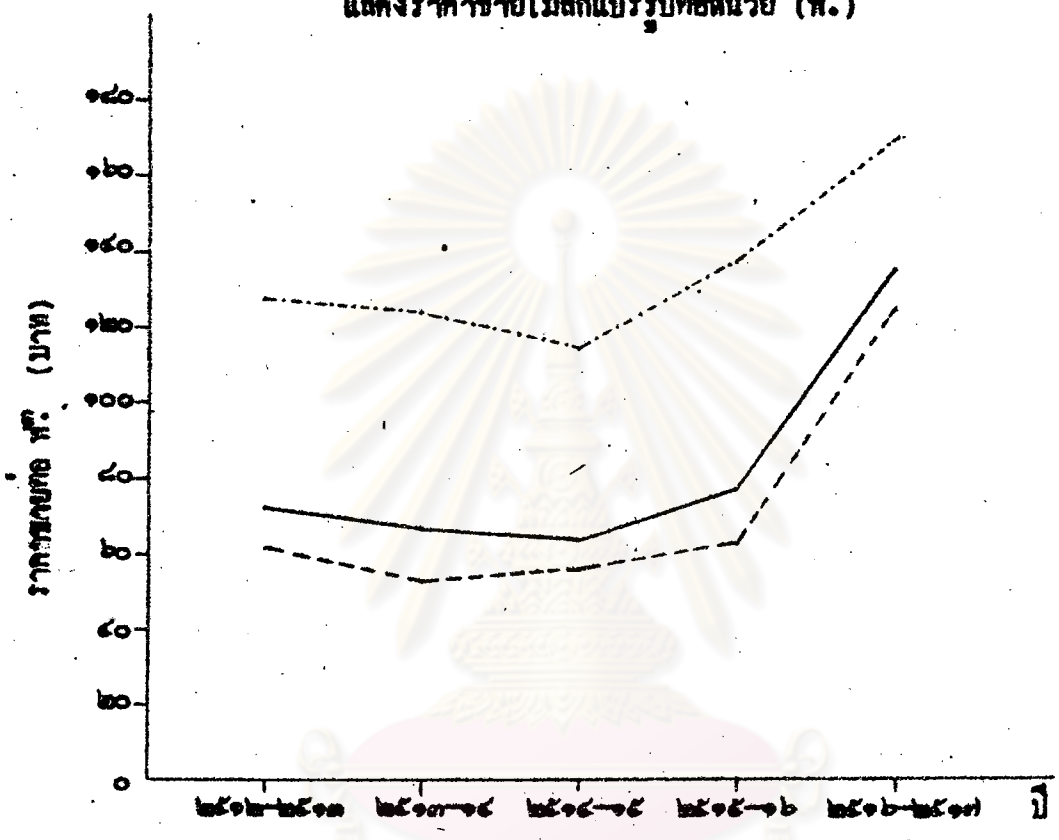


— แสดงปริมาณขายทั้งหมด
 - - - แสดงปริมาณขายในประเทศ.
 . . . แสดงปริมาณขายต่างประเทศ

หมายเหตุ ข้อมูลตามที่แสดงในตารางที่ ๕๐

แผนภาพที่ ๗

แสดงราคาขายไม้สักแปรรูปต่อหน่วย (พ.ศ.)



- แสดงราคาขายโดยเฉลี่ยทั้งหมดต่อหน่วย (พ.ศ.) (ข้อมูลตามที่แสดงในตารางที่ ๔๓)
- - - แสดงราคาขายในประเทศโดยเฉลี่ยต่อ พ.ศ. (ข้อมูลตามที่แสดงในตารางที่ ๔๑)
- แสดงราคาขายต่างประเทศโดยเฉลี่ยต่อ พ.ศ. (ข้อมูลตามที่แสดงในตารางที่ ๔๒)

จะเห็นว่า ปริมาณขายไม้สักแปรรูปทั้งหมดลดลงอย่างมากในช่วงปี ๒๕๑๕-๒๕๑๖ และปี ๒๕๑๖-๒๕๑๗ ทั้งนี้สืบเนื่องมาจากปริมาณผลิตลดลง โดยเหตุผลทั้งที่ไถ่กล่าวแล้วในเรื่องเกี่ยวกับปริมาณผลิตในบทที่ ๕ และ อ.อ.ป. ก็มีใ้ค่านึงว่าจะมีผลผลิตป้อนสู่ตลาดมากน้อยแค่ไหน เพราะกิจการแปรรูปไม้ของ อ.อ.ป. ดำเนินงานเพื่อวัตถุประสงค์สำคัญคือสนองความต้องการของทางราชการ และตรึงราคาตลาดมิให้พ่อค้าเอกชนเปลี่ยนแปลงราคาไม้แปรรูปตามใจชอบ อีกประการหนึ่ง อ.อ.ป. ก็เปิดโอกาสให้พ่อค้าเอกชนผลิตไม้ซึ่งแปรรูปออกสู่ตลาดอยู่แล้วโดยมิได้กักเอาไว้ซึ่งไว้เพื่อแปรรูปเสียเองในขณะที่ปริมาณไม้ซึ่งสักที่ท่าออกจากป่าของ อ.อ.ป. ลดลง

หากันราคาขายจะเห็นว่า ราคาขายในประเทศต่ำกว่าราคาขายต่างประเทศมาก เพราะว่ามีไม้สักแปรรูปที่ขายในประเทศนั้น ส่วนใหญ่เป็นไม้แปรรูปหน้าแคบ เล็กและสั้น ทั้งยังมีคุณภาพค่อนกว่าที่ส่งไปขายต่างประเทศ ไม้แปรรูปที่ส่งไปจำหน่ายต่างประเทศนั้นเป็นไม้แปรรูปขนาดหน้ากว้างและยาว และมีคุณภาพดีจนเกินความจำเป็นที่จะใช้ในประเทศ จึงส่งขายต่างประเทศเพื่อให้ได้มาซึ่งเงินตราต่างประเทศ ดังนั้น ราคาขายไม้สักแปรรูปในประเทศจึงต่ำกว่าราคาขายไม้สักแปรรูปที่ส่งไปต่างประเทศ เพราะการกำหนดราคาขายนั้นกำหนดตามขนาดและคุณภาพ ถ้าเป็นไม้แปรรูปขนาดหน้ากว้าง คุณภาพดี ราคาซื้อขายย่อมสูง ถ้าขนาดหน้าแคบ เล็กและคุณภาพค่อน ราคาซื้อขายย่อมต่ำลง ลดหลั่นกันตามขนาดและชั้นของคุณภาพไม้แปรรูป

เมื่อคำนวณราคาขายต่อหน่วยโดยเฉลี่ยของการขายไม้สักแปรรูปทั้งหมดดังปรากฏในตารางที่ ๔๓ จะเห็นว่าอยู่ระหว่างราคาขายต่อหน่วยโดยเฉลี่ยของในประเทศและต่างประเทศ ถ้าพิจารณาจากเส้นกราฟในแผนภาพที่ ๗ จะเห็นแนวโน้มของเส้นกราฟแสดงราคาขายไม้สักแปรรูปต่าง ๆ ไปในทางเดียวกัน แสดงว่าการเคลื่อนไหวของราคาขายทั้งในประเทศและต่างประเทศนั้นเคลื่อนไหวตามกัน เนื่องจากราคาขายทั้งในประเทศและต่างประเทศมีส่วนสัมพันธ์กัน คือถ้าราคาขายไม้ต่างประเทศสูง เนื่องจากตลาดต่างประเทศมีความต้องการไม้แปรรูปมากขึ้นแล้ว ราคาขายไม้แปรรูปในประเทศจะสูงตามไปด้วย เพราะถ้าผู้ซื้อในประเทศยังคงให้

ราคาต่ำอยู่ จะทำให้เกิดการตั้งปริมาณไม้แปรรูปไปขายต่างประเทศมากขึ้น ผู้ซื้อในประเทศจึง
ต้องยอมซื้อในราคาสูงขึ้นด้วยเพื่อให้ไม้แปรรูปใช้ และถ้าเกิดการตั้งปริมาณไม้แปรรูปที่เป็น
ส่วนจัสสรรไว้ขายในประเทศและมีคุณภาพดีพอสมควรไปขายแต่ให้ดีขึ้นแล้วเอาไปขายต่าง
ประเทศ ก็จะทำให้ปริมาณไม้ที่จะขายในประเทศลดลงในขณะที่ความต้องการเท่าเดิม จึงเป็น
การแน่นอนว่าผู้ซื้อจะต้องแย่งกันซื้อ และทำให้ราคาขายในประเทศสูงขึ้นในที่สุด

ที่น่าสังเกตอีกอย่างหนึ่งเกี่ยวกับราคาขายคือ ราคาขายในประเทศในปี ๒๕๑๖-
 ๒๕๑๗ สูงขึ้นจากปีก่อนถึงเท่าตัว จากราคาขายโดยเฉลี่ยในปี ๒๕๑๕-๒๕๑๖ ลูกบาศก์ฟุตละ
 ๒๒.๓๘ บาท เป็นลูกบาศก์ฟุตละ ๑๒๘.๕๖ บาทในปี ๒๕๑๖-๒๕๑๗ สาเหตุที่ทำให้ราคาขายใน
 ประเทศโดยเฉลี่ยสูงขึ้นมากเช่นนี้สืบเนื่องมาจากความเคลื่อนไหวของตลาดไม้ในต่างประเทศมี
 ความต้องการมากขึ้นและให้ราคาสูง ดังจะเห็นได้จากราคาขายต่างประเทศในตารางที่ ๕๒
 ในปี ๒๕๑๖-๒๕๑๗ ราคาขายลูกบาศก์ฟุตละ ๑๖๘.๘๓ บาท เพิ่มจากปีก่อนในอัตราส่วนที่สูงขึ้น
 ซึ่งเป็นส่วนหนึ่งที่ทำให้ราคาขายไม้สักแปรรูปในประเทศได้ราคาสูงไปด้วย อีกประการหนึ่งได้มี
 อุตสาหกรรมเกี่ยวกับการใช้ไม้สักแปรรูปเป็นวัตถุดิบเพิ่มมากขึ้นเป็นพิเศษในช่วงระยะนั้น ทำให้
 ปริมาณความต้องการไม้สักแปรรูปในประเทศเพิ่มขึ้น ในขณะที่ปริมาณผลิตไม้สักแปรรูปของ
 อ.อ.ป. ในช่วงปี ๒๕๑๖-๒๕๑๗ ลดลงอย่างมาก และผลผลิตของ อ.อ.ป. ก็เป็นที่นิยมและไว้
 วางใจกันทั่วไป จึงทำให้เกิดการแย่งกันซื้อ ฉะนั้น ราคาขายจึงได้สูงขึ้นมาก

การวิเคราะห์ผลกำไรจากการจำหน่ายไม้สักแปรรูป

เมื่อได้ราคาขายและต้นทุนผลิตต่อหน่วย (พ.) (จากบทที่ ๕) แล้ว ต่อไปก็จะได้
 วิเคราะห์ผลกำไรจากการขายในประเทศและการขายต่างประเทศในรอบ ๕ ปี เพื่อเปรียบ
 เทียบกับราคาขาย โดยจะนำค่าใช้จ่ายสำนักงานและค่าใช้จ่ายในการขายมาใช้ในการคำนวณ
 กำไรสุทธิด้วย

ตารางที่ ๔๔ จะแสดงค่าใช้จ่ายสำนักงานของโรงเลื่อยไม้ไทยที่ดำเนินงานเกี่ยวกับ
ไม้สักแปรรูป พร้อมทั้งรายการปรับปรุงและกำหนดค่าใช้จ่ายสำนักงานต่อหน่วย (พี.) ของ
ปริมาณไม้สักแปรรูปที่ขายไปทั้งหมด

ตารางที่ ๔๕ แสดงค่าใช้จ่ายในการขายในประเทศต่อหน่วย (พี.) ของปริมาณขาย
ไม้สักแปรรูปในประเทศ

ตารางที่ ๔๖ แสดงค่าใช้จ่ายในการขายต่างประเทศต่อหน่วย (พี.) ของปริมาณ
ขายไม้สักแปรรูปไปต่างประเทศ

และตารางที่ ๔๗ แสดงค่าใช้จ่ายในการขายไม้สักแปรรูปทั้งหมดต่อหน่วย (พี.)
ของปริมาณขายไม้สักแปรรูปทั้งหมดของโรงเลื่อยไม้ไทย

ศูนย์วิจัยทรัพยากร
จุฬาลงกรณ์มหาวิทยาลัย

ตารางที่ ๔๔

แสดงค่าใช้จ่ายสำนักงานต่อหน่วย (พ.บ.) ของปริมาณไม้สักแปรรูปที่ขายไปทั้งหมด

รายการ	๒๕๑๒-๒๕๑๓ (บาท)	๒๕๑๓-๒๕๑๔ (บาท)	๒๕๑๔-๒๕๑๕ (บาท)	๒๕๑๕-๒๕๑๖ (บาท)	๒๕๑๖-๒๕๑๗ (บาท)
ค่าใช้จ่ายสำนักงาน	๒,๑๖๐,๔๕๖.๓๗	๒,๒๙๔,๑๙๒.๙๒	๒,๖๒๙,๘๑๖.๘๕	๒,๓๙๒,๘๔๓.๘๙	๒,๐๕๒,๒๘๖.๐๗
<u>หัก</u> รายการที่นำไปปรับปรุงค่า ใช้จ่ายผลิตในบทที่ ๕					
ค่าเครื่องเขียนแบบพิมพ์	๓,๐๐๐.-	-	-	-	-
ค่าประกันภัย	๑๗,๘๑๒.๕๐	๑๗,๘๑๒.๕๐	๑๗,๘๑๒.๕๐	๑๗,๘๑๒.๕๐	๑๗,๘๑๒.๕๐
ค่าไฟฟ้า-น้ำประปา	๙๓,๒๒๖.๘๗	๖๒,๓๒๖.๕๓	๖๕,๒๔๖.๕๓	๑๐๔,๑๔๙.๒๗	๕๐,๙๕๓.๔๗
รวมหัก	๙๔,๐๓๙.๓๗	๘๐,๑๓๙.๐๓	๘๓,๐๕๙.๐๓	๑๒๖,๙๖๑.๒๗	๖๘,๗๖๕.๙๗
<u>บวก</u> ค่าเสื่อมราคาอาคาร สำนักงาน (จากบทที่ ๕)	๒๓๐,๘๖๒.๙๖	๒๔๙,๙๘๖.๓๙	๒๓๗,๘๘๐.๙๑	๒๒๙,๒๓๐.๑๖	๒๑๘,๖๓๕.๘๔
ค่าใช้จ่ายสำนักงานที่ปรับปรุงแล้ว	๒,๓๓๗,๒๗๙.๙๖	๒,๔๖๔,๐๕๐.๒๘	๒,๕๔๖,๕๕๘.๓๓	๒,๔๙๖,๑๕๒.๒๘	๒,๑๙๓,๑๕๕.๙๔
ปริมาณการขายทั้งหมด	๘๔๐,๔๘๒.๕๐	๑,๐๑๐,๖๓๖.๕๙	๑,๐๕๖,๕๖๙.๐๒	๙๙๘,๓๕๘.๙๙	๙๔๙,๔๕๒.๓๓
ค่าใช้จ่ายสำนักงานต่อหน่วย (พ.บ.)	๒.๗๘ บาท	๒.๔๔ บาท	๒.๔๑ บาท	๓.๑๓ บาท	๒.๓๓ บาท

ตารางที่ ๕๕

แสดงค่าใช้จ่ายการขายในประเทศของหน่วย (ฟ.) ของปริมาณขายไม้สักแปรรูปในประเทศ

รายการ	๒๕๑๒-๒๕๑๓ (บาท)	๒๕๑๓-๒๕๑๔ (บาท)	๒๕๑๔-๒๕๑๕ (บาท)	๒๕๑๕-๒๕๑๖ (บาท)	๒๕๑๖-๒๕๑๗ (บาท)
ค่าใช้จ่ายการขายในประเทศ	๔,๔๐๒,๓๗๑.๗๙	๓,๖๑๑,๑๙๗.๖๐	๔,๑๑๕,๔๐๙.๒๘	๓,๖๘๕,๕๘๒.๔๕	๓,๖๙๗,๓๓๔.๙๑
บวก ค่าเสื่อมราคาทรัพย์สินที่ ใช้ในการขายในประเทศ (จากบทที่ ๕)	๑๔๓,๒๔๐.๗๖	๙๗,๗๕๐.๖๐	๗๕,๕๗๕.๐๐	๕๘,๒๓๕.๗๙	๕๕,๕๘๘.๖๑
รวม	๔,๕๔๕,๖๑๒.๕๕	๓,๗๐๘,๙๔๘.๒๐	๔,๑๙๐,๙๘๓.๒๘	๓,๗๔๔,๘๑๘.๒๔	๓,๗๕๓,๙๒๓.๕๒
ปริมาณขายในประเทศ	ฟ. ๗๐๓,๒๗๙.๖๗	ฟ. ๘๒๐,๖๙๔.๙๘	ฟ. ๙๑๗,๖๗๑.๐๓	ฟ. ๖๙๗,๘๖๙.๘๕	ฟ. ๒๖๖,๙๓๐.๖๒
ค่าใช้จ่ายการขายใน ประเทศต่อ ฟ.	๖.๔๖ บาท	๔.๕๒ บาท	๔.๕๗ บาท	๕.๓๖ บาท	๑๔.๐๖ บาท

ศูนย์วิทยทรัพยากร
จุฬาลงกรณ์มหาวิทยาลัย

ตารางที่ ๔๖

แสดงค่าใช้จ่ายการขายต่างประเทศต่อหน่วย (พ.ี.)
ของปริมาณขายไม้สักแปรรูปไปต่างประเทศ

ปี	ปริมาณการขาย ต่างประเทศ (พ.ี.)	ค่าใช้จ่ายการขาย ต่างประเทศ (บาท)	ค่าใช้จ่ายการขาย ต่างประเทศต่อ พ.ี. (บาท)
๒๕๑๒-๒๕๑๓	๑๓๗, ๒๐๒.๘๓	๔, ๓๔๘, ๑๒๗.๘๗	๓๑.๖๘
๒๕๑๓-๒๕๑๔	๑๘๙, ๙๔๑.๖๑	๖, ๗๒๐, ๑๒๑.๖๘	๓๕.๓๘
๒๕๑๔-๒๕๑๕	๑๓๘, ๘๙๗.๙๙	๔, ๖๔๖, ๘๒๑.๐๗	๓๓.๕๕
๒๕๑๕-๒๕๑๖	๑๕๐, ๔๘๙.๑๔	๖, ๑๘๔, ๔๓๔.๒๙	๔๑.๑๐
๒๕๑๖-๒๕๑๗	๘๒, ๕๒๑.๗๑	๔, ๒๓๓, ๒๔๗.๖๓	๕๑.๓๐

จากการพิจารณาตัวเลขในตารางที่ ๔๖ จะพบว่า ค่าใช้จ่ายในการขายไปต่าง
ประเทศต่อหน่วยของปริมาณที่ขายไปต่างประเทศนั้นสูงกว่าค่าใช้จ่ายการขายในประเทศต่อ
หน่วยที่ปรากฏในตารางที่ ๔๕ มาก ทั้งนี้เพราะการขายไปต่างประเทศนั้นมีค่าใช้จ่าย
ค่าระวางขนส่งทางเรือสูง สำหรับการขายไม้ยางแปรรูปก็เช่นเดียวกัน

ตารางที่ ๔๓
แสดงค่าใช้จ่ายการขายทั้งหมดต่อหน่วย (ฟ.อ.)
ของปริมาณการขายไม้สักแปรรูปทั้งหมด

ปี	ค่าใช้จ่ายการขาย (บาท)			ปริมาณการขายทั้งหมด จากตารางที่ ๔๐ (ฟ.อ.)	ค่าใช้จ่ายการขายไม้สักแปรรูปทั้งหมด เฉลี่ยต่อฟ.อ. (บาท)
	ในประเทศ	ต่างประเทศ	รวม		
๒๕๑๒-๒๕๑๓	๔,๕๕๕,๖๑๒.๕๕	๔,๓๘๘,๑๒๓.๙๓	๘,๘๙๓,๗๓๖.๔๘	๘๔๐,๔๘๒.๕๐	๑๐.๕๘
๒๕๑๓-๒๕๑๔	๓,๗๐๘,๙๔๘.๒๐	๖,๗๒๐,๑๒๑.๖๘	๑๐,๔๒๙,๐๖๙.๘๘	๑,๐๑๐,๖๓๖.๕๙	๑๐.๓๒
๒๕๑๔-๒๕๑๕	๔,๑๙๐,๙๘๓.๒๘	๔,๖๔๖,๘๒๑.๐๓	๘,๘๓๗,๘๐๔.๓๑	๑,๐๕๖,๕๖๙.๐๒	๘.๓๖
๒๕๑๕-๒๕๑๖	๓,๗๙๔,๒๑๘.๒๔	๖,๑๘๔,๔๓๔.๒๙	๙,๙๗๘,๖๕๒.๕๓	๓๙๘,๓๕๘.๙๙	๑๒.๔๔
๒๕๑๖-๒๕๑๗	๓,๗๕๓,๓๒๓.๕๒	๔,๒๓๓,๒๔๗.๖๓	๗,๙๘๖,๕๗๑.๑๕	๓๔๙,๔๕๒.๓๓	๒๒.๘๕

ศูนย์วิจัยทรัพยากร
จุฬาลงกรณ์มหาวิทยาลัย

ตารางที่ ๔๘

แสดงกำไรสุทธิหรือขาดทุนสุทธิต่อหน่วย (พ.ี.) สำหรับการขายไม้สักแปรรูปในประเทศ

ปี	ราคาขาย พ.ี. ละ (บาท)	ต้นทุนผลิต พ.ี. ละ (บาท)	ค่าใช้จ่ายสำนัก งาน พ.ี. ละ (บาท)	ค่าใช้จ่ายในการขาย ในประเทศ พ.ี. ละ (บาท)	กำไร/ขาดทุน สุทธิต่อ พ.ี. (บาท)
๒๕๑๒-๒๕๑๓	๖๑.๒๒	๔๗.๗๓	๒.๗๘	๖.๕๖	๔.๑๕
๒๕๑๓-๒๕๑๔	๕๒.๕๘	๔๕.๘๘	๒.๕๔	๔.๕๒	(๓.๘๖)
๒๕๑๔-๒๕๑๕	๕๕.๕๘	๕๔.๒๒	๒.๖๔	๔.๕๗	(๕.๘๕)
๒๕๑๕-๒๕๑๖	๖๒.๓๔	๖๑.๔๓	๓.๑๓	๕.๗๘	(๘.๐๐)
๒๕๑๖-๒๕๑๗	๑๒๔.๕๖	๖๑.๐๖	๖.๒๗	๑๔.๐๖	๔๓.๑๗

หมายเหตุ ตัวเลขในวงเล็บหมายถึงขาดทุนสุทธิ

ตารางที่ ๔๙

แสดงกำไรสุทธิหรือขาดทุนสุทธิจากการขายไม้สักแปรรูปในประเทศ
เป็นร้อยละของราคาขาย

ปี	ราคาขาย %	ต้นทุนผลิต %	ค่าใช้จ่ายสำนัก งาน %	ค่าใช้จ่ายในการขาย %	กำไร/ขาด ทุนสุทธิ %
๒๕๑๒-๒๕๑๓	๑๐๐	๗๗.๕๖	๔.๕๔	๑๐.๕๕	๖.๓๕
๒๕๑๓-๒๕๑๔	๑๐๐	๘๕.๑๔	๔.๖๐	๘.๕๓	(๗.๒๗)
๒๕๑๔-๒๕๑๕	๑๐๐	๘๗.๕๕	๔.๗๕	๘.๒๒	(๑๐.๕๑)
๒๕๑๕-๒๕๑๖	๑๐๐	๘๘.๕๕	๕.๐๒	๙.๒๗	(๑๒.๘๓)
๒๕๑๖-๒๕๑๗	๑๐๐	๔๙.๐๒	๕.๐๓	๑๑.๒๘	๓๔.๖๗

หมายเหตุ ตัวเลขในวงเล็บหมายถึงขาดทุนสุทธิ

ตารางที่ ๕๐
แสดงกำไรสุทธิหรือขาดทุนสุทธิต่อหน่วย (ฟ.)
สำหรับการขายไม้สักแปรรูปไปต่างประเทศ

ปี	ราคาขาย ฟ. ละ (บาท)	ต้นทุนผลิต ฟ. ละ (บาท)	ค่าใช้จ่ายสำนัก งาน ฟ. ละ (บาท)	ค่าใช้จ่ายในการขาย ต่างประเทศ ฟ. ละ (บาท)	กำไรสุทธิต่อ ฟ. (บาท)
๒๕๑๒-๒๕๑๓	๑๒๖.๗๕	๔๗.๗๓	๒.๗๕	๓๑.๖๕	๔๔.๕๘
๒๕๑๓-๒๕๑๔	๑๒๓.๕๕	๔๕.๘๘	๒.๔๔	๓๕.๓๘	๓๖.๒๕
๒๕๑๔-๒๕๑๕	๑๑๔.๒๗	๕๔.๒๒	๒.๖๔	๓๓.๔๕	๒๓.๙๖
๒๕๑๕-๒๕๑๖	๑๓๖.๖๗	๖๑.๔๓	๓.๑๓	๔๑.๑๐	๓๑.๐๑
๒๕๑๖-๒๕๑๗	๑๖๘.๘๓	๖๑.๐๖	๖.๒๗	๕๑.๓๐	๕๐.๒๐

ตารางที่ ๕๑
แสดงกำไรสุทธิหรือขาดทุนสุทธิจากการขายไม้สักแปรรูปต่างประเทศ
เป็นร้อยละของราคาขาย

ปี	ราคาขาย %	ต้นทุนผลิต %	ค่าใช้จ่ายสำนัก งาน %	ค่าใช้จ่ายในการขาย %	กำไรสุทธิ %
๒๕๑๒-๒๕๑๓	๑๐๐	๓๗.๖๕	๒.๑๕	๒๕.๕๕	๓๕.๖๕
๒๕๑๓-๒๕๑๔	๑๐๐	๔๐.๒๒	๑.๙๖	๒๘.๕๓	๒๙.๒๕
๒๕๑๔-๒๕๑๕	๑๐๐	๔๗.๔๔	๒.๓๑	๒๙.๒๗	๒๐.๙๘
๒๕๑๕-๒๕๑๖	๑๐๐	๔๔.๕๕	๒.๒๙	๓๐.๐๗	๒๓.๑๖
๒๕๑๖-๒๕๑๗	๑๐๐	๓๖.๑๖	๓.๗๑	๓๐.๓๘	๒๙.๗๕

ตารางที่ ๕๒

แสดงกำไรสุทธิหรือขาดทุนสุทธิต่อหน่วย (พ.ี.)
สำหรับการขายไม้สักแปรรูปทั้งหมดของโรงเลื่อยไม้ไทย

ปี	ราคาขาย พ.ี. ละ (บาท)	ต้นทุนผลิต พ.ี. ละ (บาท)	ค่าใช้จ่ายสำนัก งาน พ.ี. ละ (บาท)	ค่าใช้จ่ายในการขาย พ.ี. ละ (บาท)	กำไร/ขาดทุน สุทธิต่อ พ.ี. (บาท)
๒๕๑๒-๒๕๑๓	๓๑.๕๒	๔๓.๓๓	๒.๓๘	๑๐.๕๘	๑๐.๘๓
๒๕๑๓-๒๕๑๔	๒๖.๓๓	๔๕.๘๘	๒.๔๔	๑๐.๓๒	๓.๖๕
๒๕๑๔-๒๕๑๕	๒๓.๒๔	๕๕.๒๒	๒.๖๔	๘.๓๖	(๑.๕๓)
๒๕๑๕-๒๕๑๖	๓๖.๓๕	๖๑.๔๓	๓.๑๓	๑๒.๔๔	(๐.๖๕)
๒๕๑๖-๒๕๑๗	๑๓๕.๐๑	๖๑.๐๖	๖.๒๗	๒๒.๘๕	๔๕.๘๓

หมายเหตุ ตัวเลขในวงเล็บหมายถึงขาดทุนสุทธิ

ตารางที่ ๕๓

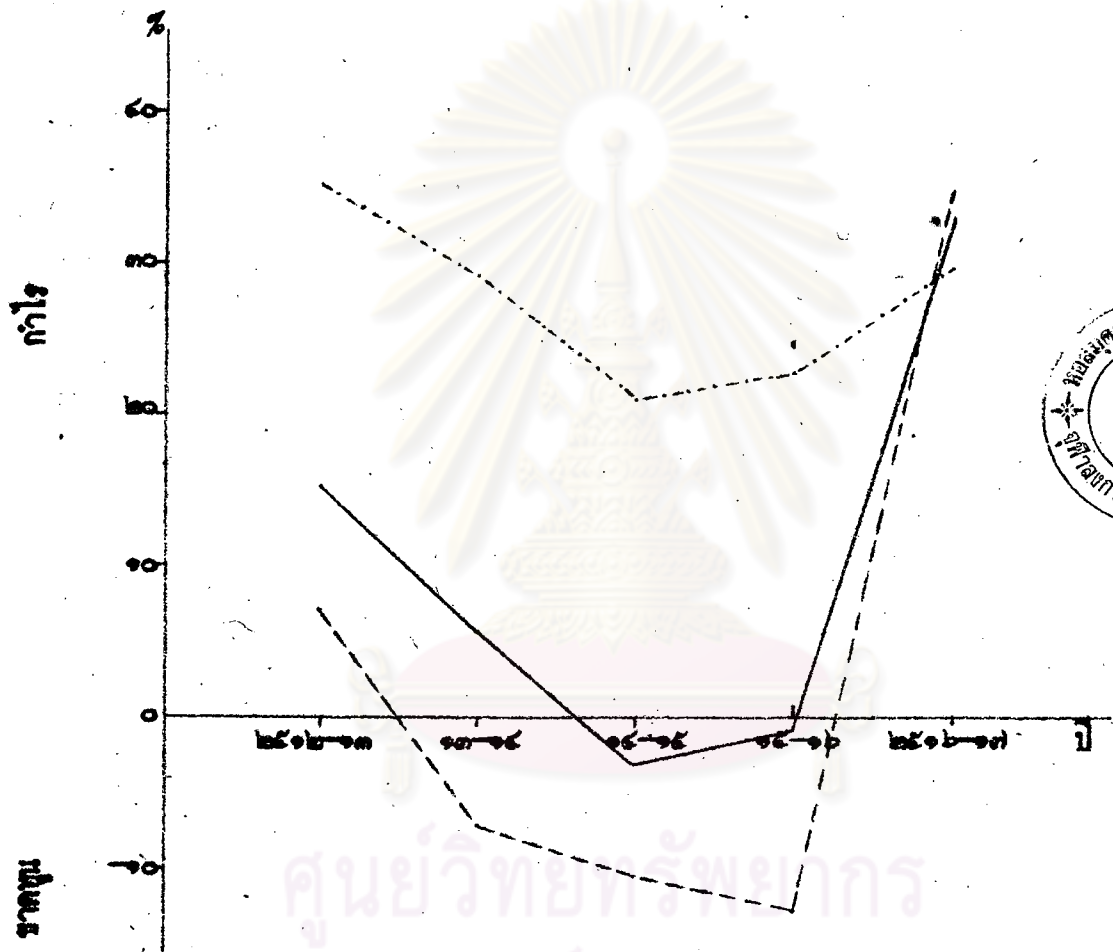
แสดงกำไรสุทธิหรือขาดทุนสุทธิจากการขายไม้สักแปรรูปทั้งหมด
เป็นร้อยละของราคาขาย

ปี	ราคาขาย %	ต้นทุนผลิต %	ค่าใช้จ่ายสำนัก งาน %	ค่าใช้จ่ายในการขาย %	กำไร/ขาด ทุนสุทธิ %
๒๕๑๒-๒๕๑๓	๑๐๐	๒๖.๓๓	๓.๘๖	๑๔.๓๑	๑๕.๐๖
๒๕๑๓-๒๕๑๔	๑๐๐	๓๕.๒๐	๓.๖๘	๑๕.๕๖	๕.๕๖
๒๕๑๔-๒๕๑๕	๑๐๐	๘๕.๖๗	๔.๑๓	๑๓.๒๑	(๓.๐๕)
๒๕๑๕-๒๕๑๖	๑๐๐	๘๐.๕๖	๔.๑๐	๑๖.๒๙	(๐.๘๕)
๒๕๑๖-๒๕๑๗	๑๐๐	๔๕.๒๓	๔.๖๔	๑๖.๕๒	๓๓.๖๑

หมายเหตุ ตัวเลขในวงเล็บหมายถึงขาดทุนสุทธิ

แผนภาพที่ ๔

แสดงส่วนร้อยละของกำไรหรือขาดทุนต่อราคาขายกึ่งหน่วย (พ.)
(ไม้สักแปรรูป)



— แสดงส่วนร้อยละของกำไรหรือขาดทุนต่อราคาขายไทยเฉลี่ยทั้งหมด (ขอมูลตามที่แสดงในตารางที่ ๕๓)

- - - แสดงส่วนร้อยละของกำไรหรือขาดทุนต่อราคาขายในประเทศ (ขอมูลตามที่แสดงในตารางที่ ๕๔)

- · - แสดงส่วนร้อยละของกำไรหรือขาดทุนต่อราคาทางประเทศ (ขอมูลตามที่แสดงในตารางที่ ๕๕) ^{ข้าง}

จะเห็นว่าเมื่อเปรียบเทียบผลกำไรระหว่างการขายในประเทศและการขายต่างประเทศแล้ว การขายในประเทศให้กำไรน้อย และในปี ๒๕๑๓-๒๕๑๔, ๒๕๑๔-๒๕๑๕ และปี ๒๕๑๕-๒๕๑๖ แสดงผลขาดทุน ทั้งนี้ไม่มีปี ๒๕๑๖-๒๕๑๗ ซึ่งราคาขายในประเทศสูงขึ้นมาก ด้วยเหตุผลดังกล่าวแล้ว

ต่อไปนี้จะได้แยกพิจารณาผลกำไรในการขายไม่แปรรูปเป็น ๒ ปัญหาคือ ทำไมผลกำไรจากการขายในประเทศจึงน้อยกว่าการขายไปต่างประเทศ และทำไมการขายในประเทศจึงขาดทุนถึง ๓ ปีซ้อน จนในปี ๒๕๑๔-๒๕๑๕ และปี ๒๕๑๕-๒๕๑๖ ผลกำไรจากการขายต่างประเทศก็ยังไม่สามารถชดเชยถึงให้พ้นจากการขาดทุนได้ จึงปรากฏว่าเมื่อรวมปริมาณขายทั้งหมดแล้วก็ยังแสดงผลขาดทุนอยู่ ทั้งนี้เนื่องมาจากเหตุใด

สาเหตุที่การขายในประเทศได้กำไรในอัตราส่วนที่น้อยกว่าการขายต่างประเทศมาก อาจเป็นเพราะ

๑. ราคาขายต่อหน่วย (พ.) ของไม้จำหน่ายในประเทศต่ำกว่ามากเพราะเป็นไม้แปรรูปที่คุณภาพต่ำกว่าที่ส่งไปขายต่างประเทศ
๒. สำหรับส่วนที่เป็นต้นทุนผลิตและค่าใช้จ่ายสำนักงานนั้น ไม้แปรรูปที่ขายในประเทศหรือต่างประเทศก็ตาม ต้องรับภาระเท่ากันทุกหน่วย เพราะในการผลิตไม้แปรรูปนั้น ไม้ที่แปรรูปออกมาไม่ว่าจะเป็นไม้คุณภาพชั้นหนึ่งหรือชั้นต่ำสุดก็ตาม ได้ผ่านการผลิตในลักษณะเดียวกัน ฉะนั้นทุก ๆ หน่วยของไม้แปรรูปที่ผลิตได้ย่อมต้องมีต้นทุนการผลิตเท่า ๆ กัน มิใช่ว่าไม้สวยที่คุณภาพดีผลิตยากกว่าหรือต้องผ่านแบบวิธีมากกว่าไม้ที่คุณภาพไม่ดี

จากเหตุผล ๒ ประการนี้สรุปได้ว่า เมื่อราคาขายในประเทศกับต่างประเทศต่างกันมาก เมื่อจะหาผลกำไรโดยเอาต้นทุนผลิตต่อหน่วย ค่าใช้จ่ายสำนักงานต่อหน่วย และค่าใช้จ่ายการขายต่อหน่วย มาหักจากราคาขายต่อหน่วยแล้ว และสำหรับต้นทุนผลิตอันเป็นต้นทุนที่สำคัญกับค่าใช้จ่ายสำนักงานนี้ ไม้แปรรูปทั้งขายในประเทศและต่างประเทศมีต้นทุนผลิตต่อหน่วยเท่ากัน

และค่าใช้จ่ายสำนักงานก็รับภาระ เท่ากันทุกหน่วยที่ขายได้ ฉะนั้น จึงเป็นการแน่นอนว่าผลกำไรจากการขายต่างประเทศต่อหน่วยของสินค้าที่ขายได้ย่อมสูงกว่าในประเทศ ถึงแม้ว่าค่าใช้จ่ายในการขายต่างประเทศต่อหน่วยจะสูงกว่าค่าใช้จ่ายการขายในประเทศต่อหน่วยมาก เพราะรวมค่าขนส่ง (ทางเรือ) ด้วยก็ตาม แต่ราคาขายต่างประเทศก็สูงมากกว่าในประเทศถึงประมาณเท่าตัว

ฉะนั้น การพิจารณาผลการดำเนินงานต้องดูจากผลเฉลี่ยจากการขายทั้งในประเทศและต่างประเทศ เนื่องจากเป็นผลผลิตที่จะต้องผลิตออกมาด้วยกันตามสภาพของไม้ซุง

สำหรับการขายในประเทศที่แสดงผลขาดทุนถึง ๓ ปีซ้อน และขาดทุนมากขึ้นทุกปีนั้น คงจะเป็นเพราะว่าต้นทุนผลิตต่อหน่วยสูงมากเมื่อเทียบกับราคาขายต่อหน่วย และอัตราการเพิ่มขึ้นของต้นทุนผลิตและค่าใช้จ่ายต่าง ๆ ในช่วงปี ๒๕๑๓-๑๔, ๒๕๑๔-๑๕ และปี ๒๕๑๕-๑๖ นั้น สูงกว่าอัตราการเพิ่มขึ้นของราคาขาย ซึ่งจากการพิจารณาตัวเลขในตารางที่ ๔๔ และ ๔๕ จะเห็นว่า อัตราการขาดทุนเพิ่มขึ้นทุกปี ในปี ๒๕๑๒-๒๕๑๓ แสดงผลกำไรที่พอสมควรเมื่อเทียบกับปีอื่น ทั้งนี้จะเห็นว่าเป็นเพราะราคาขายต่อหน่วยในปีนั้นสูงกว่าปีถัดไป และต้นทุนผลิตต่อหน่วยยังต่ำกว่าอีกด้วย ส่วนในปี ๒๕๑๖-๒๕๑๗ ที่เป็นปีล่าสุดนี้ ผลกำไรก็มากเนื่องด้วยราคาขายในประเทศต่อหน่วยสูงขึ้นจากปีก่อนเท่าตัว ในขณะที่ต้นทุนผลิตต่อหน่วยกลับลดลง เมื่อเทียบกับปี ๒๕๑๕-๒๕๑๖ เพราะค่าใช้จ่ายผลิตลดลงเนื่องจากการเลิกจ้างโรงเลื่อยเอกชน

ตารางที่ ๕๐ และ ๕๑ แสดงให้เห็นผลกำไรของการขายไม้สักแปรรูปต่างประเทศ จะเห็นว่าในช่วง ๕ ปีการดำเนินงานนี้ ผลกำไรลดลงจนต่ำสุดในปี ๒๕๑๔-๒๕๑๕ และค่อยสูงขึ้นอีกใน ๒ ปีถัดมา ทั้งนี้เป็นเพราะมีความเคลื่อนไหวของราคาขาย ซึ่งต่ำสุดในปี ๒๕๑๔-๒๕๑๕ เพียงลูกบาทศัพทศละ ๑๑๔.๒๗ บาท และสูงขึ้นเรื่อยไปอีก ๒ ปีต่อมา โดยเฉพาะ ปี ๒๕๑๖-๒๕๑๗ มีผลกำไรต่อหน่วยมากที่สุดถึงหน่วยละ ๕๐.๒๐ บาท เพราะราคาขายสูงขึ้นมาก

ตารางที่ ๕๒ และ ๕๓ แสดงให้เห็นผลกำไรจากการดำเนินงานเกี่ยวกับไม้สักแปรรูปทั้งหมดที่จำหน่ายไปทั้งภายในประเทศและต่างประเทศ จะเห็นว่ารายได้สำคัญที่จะทำให้ อ.อ.ป. ได้กำไรจากการขายไม้สักแปรรูปนั้นอยู่ที่การจำหน่ายไปต่างประเทศ เมื่อเฉลี่ยผลการขายทั้งหมดเพื่อคุณกำไรรวมก็ยังปรากฏว่า ในปี ๒๕๑๔-๒๕๑๕ และปี ๒๕๑๕-๒๕๑๖ มีผลขาดทุน โดยเฉพาะในปี ๒๕๑๔-๒๕๑๕ ขาดทุนมากที่สุดในรอบ ๕ ปี คือขาดทุนถึง ๓.๐๕% ของราคาขาย เนื่องมาจากการขายต่างประเทศในปีนี้ได้กำไรต่ำสุดในรอบ ๕ ปี คือเพียง ๒๐.๘๘% ของราคาขาย (จากตารางที่ ๕๑) และการขายในประเทศก็ขาดทุนมาก คือขาดทุนถึง ๑๐.๕๑% ของราคาขาย และปริมาณขายในประเทศก็มากกว่าปริมาณขายไปต่างประเทศมาก (ตามตารางที่ ๕๐) ดังนั้น เมื่อเฉลี่ยการขายทั้งหมดแล้วถึงแม้การขายต่างประเทศจะมีกำไร ก็ยังไม่สามารถคุ้มให้ผลการดำเนินงานรวมดีขึ้นจนพ้นจากการขาดทุนได้ และเฉพาะการขายต่างประเทศเองก็ได้กำไรน้อยที่สุดในช่วง ๕ ปีนี้ เพราะในปี ๒๕๑๔-๒๕๑๕ นั้น ราคาขายต่างประเทศต่ำที่สุด คือลูกบาศก์ฟุตละ ๑๑๔.๒๗ บาทเท่านั้น เพราะฉะนั้น ผลการดำเนินงานเกี่ยวกับไม้สักแปรรูปในปี ๒๕๑๔-๒๕๑๕ นี้จึงตกต่ำที่สุดในรอบ ๕ ปีที่ยกมาทำการศึกษาในวิทยานิพนธ์นี้ แต่ในปีสุดท้าย คือปี ๒๕๑๖-๒๕๑๗ ได้ผลกำไรสุทธิสูงมาก เพราะปีนี้ราคาขายสูง แม้ว่าค่าใช้จ่ายสำนักงานและค่าใช้จ่ายการขายทั้งในประเทศและต่างประเทศต่อหน่วยที่ขายได้จะสูงกว่าปีก่อนมาก เพราะปริมาณขายลดลงมาก แต่ราคาขายก็ยังสูงพอที่จะคุ้มต้นทุนและค่าใช้จ่ายต่าง ๆ

ปัญหาและอุปสรรคที่มีต่อการจำหน่ายไม้สักแปรรูป

ปัญหาและอุปสรรคสำคัญที่มีต่อการจำหน่ายไม้สักแปรรูปคือ การขนส่งในเรื่องของการขายไปต่างประเทศ ซึ่งจะต้องอาศัยการขนส่งทางเรือเป็นสิ่งสำคัญ แต่เรือที่จะจ้างให้เป็นพาหนะขนไม้สักแปรรูปไปสู่ต่างประเทศนั้นมีน้อย หากได้ยากขึ้นทุกที ฉะนั้นจึงทำให้การขนส่งล่าช้า ไม่ค่อยทันกับความต้องการของลูกค้าต่างประเทศ และอีกประการหนึ่งค่าขนส่งก็สูงขึ้นเรื่อยเนื่องจากการเพิ่มขึ้นของราคาค่าน้ำมันเชื้อเพลิง สมาคมพ่อค้าส่งไม้ดอกไค้กล่าวถึงปัญหาเกี่ยวกับ

การระวางขนส่งทางเรือไว้ดังนี้

"...การระวางเรือของการส่งไม้ออกจากประเทศไทยไปยังยุโรปและสหรัฐ ซึ่งเป็นตลาดใหญ่ของเรานั้นสูงมาก และได้มีการขึ้นการระวางอยู่เป็นนิจ เมื่อได้เปรียบเทียบการระวางกับประเทศใกล้เคียงแล้วปรากฏว่าประเทศไทยต้องจ่ายการระวางสูงกว่าประมาณ ๓๐% ทั้งนี้สืบเนื่องมาจากท่าเรือกรุงเทพฯยังไม่เป็นท่าที่รับความสนใจจากเรือของชาติต่างๆ เพียงพอ ทั้งในชมรมการเดินเรือและนอกชมรมการเดินเรือ ท่าเรือแห่งใดที่คับคั่งไปด้วยเรือสินค้า ที่นั่นก็จะเป็นแหล่งของการแข่งขันบริษัทเดินเรือ โดยเก็บการระวางจากผู้ส่งออกในอัตราพอสมควร..."

การจำหน่ายไม้ยางแปรรูป (เฉพาะโรงเลื่อย อ.อ.ป.๑)

จะดำเนินการศึกษาในเรื่องการจำหน่ายและการวิเคราะห์ลกำไรในแนวเดียวกันกับเรื่องของไม้สักแปรรูป แต่มีข้อแตกต่างกับเรื่องของไม้สักแปรรูปอยู่เล็กน้อยตรงที่โรงเลื่อย อ.อ.ป.๑ ดำเนินการผลิตและขายไม้แปรรูปกระยาเลยอื่น ๆ ค่ายแต่ก็ไม่มากเท่าไร และการขายไม้กระยาเลยอื่น ๆ แปรรูปนี้ขายเฉพาะในประเทศเท่านั้น ไม้แปรรูปที่โรงเลื่อย อ.อ.ป.๑ ส่งขายต่างประเทศนั้นเป็นไม้ยางเพียงชนิดเดียว ฉะนั้น เมื่อมีการดำเนินงานเกี่ยวกับไม้กระยาเลยบางส่วนด้วย เวลาคำนวณหาค่าใช้จ่ายสำนักงานต่อหน่วย (พ.๖) ในตารางที่ ๕๓ และค่าใช้จ่ายการขายในประเทศต่อหน่วย (พ.๖) ในตารางที่ ๕๔ จึงต้องรวมปริมาณขายไม้กระยาเลยอื่น ๆ แปรรูปเข้ากับปริมาณขายไม้ยางแปรรูปด้วย เพื่อจะได้เฉลี่ยหาราคาต่อหน่วยของค่าใช้จ่ายสำนักงานและค่าใช้จ่ายในการขายในประเทศได้อย่างถูกต้อง

สมาคมพ่อค้าส่งไม้ส่งออก, รายงานผลการดำเนินการของคณะกรรมการ ประจำปี พ.ศ. ๒๕๑๗. เสนอต่อที่ประชุมใหญ่วิสามัญเมื่อวันที่ ๑๑ มีนาคม พ.ศ. ๒๕๑๘ (โรเนียว).

ตารางที่ ๕๔

แสดงปริมาณขายไม้แปรรูปที่ผลิตได้ของโรงเลื่อย อ.อ.ป.๑
ทั้งการขายในประเทศ และต่างประเทศ
ของ ๕ ปีการดำเนินงาน

ปี	ปริมาณขายในประเทศ (พ.อ.)			ปริมาณขายไม้ ยางแปรรูปไป ต่างประเทศ พ.อ.	ปริมาณขายไม้ แปรรูปของโรง เลื่อย อ.อ.ป.๑ ทั้งหมด (พ.อ.)
	ไม้ยางแปรรูป	ไม้กระยา เลยอื่น ๆ แปรรูป	รวม		
๒๕๑๒-๒๕๑๓	๕๐๘,๓๓๖.๐๓	๕๔,๓๖๐.๓๑	๕๖๓,๔๙๖.๓๔	๑๐๐,๓๓๒.๔๐	๖๖๔,๒๐๒.๓๕
๒๕๑๓-๒๕๑๔	๕๙๔,๑๓๕.๓๙	๔๔,๒๓๓.๐๓	๖๓๘,๔๐๘.๔๒	๘๓,๖๙๙.๙๘	๗๒๒,๑๐๘.๔๐
๒๕๑๔-๒๕๑๕	๕๒๔,๑๒๙.๓๐	๖๒,๕๘๓.๓๐	๕๘๖,๗๑๒.๖๐	๘๙,๖๕๔.๘๑	๖๗๖,๓๖๗.๐๑
๒๕๑๕-๒๕๑๖	๔๗๖,๓๕๖.๑๘	๕๘,๓๙๔.๑๓	๕๓๔,๗๕๐.๓๑	๖๔,๐๘๐.๖๕	๕๙๘,๖๓๐.๙๖
๒๕๑๖-๒๕๑๗	๔๒๙,๖๓๒.๒๓	๓๖,๙๘๔.๒๑	๔๖๖,๖๑๖.๔๔	๒๒,๑๔๑.๖๔	๔๘๘,๗๕๘.๑๒

ที่มา: ส่วนงานโรงเลื่อย อ.อ.ป.๑ หมวดบัญชีโรงเลื่อยและโรงงาน กองบัญชีการเงิน
อ.อ.ป.

ตารางที่ ๕๕

แสดงราคาขายไม้ยางแปรรูปในประเทศโดยเฉลี่ยต่อหน่วย (พ.ี)

ปี	ปริมาณขายในประเทศ พ.ี	มูลค่ายอดขายในประเทศ (บาท)	ราคาขายเฉลี่ย พ.ี ละ (บาท)
๒๕๑๒-๒๕๑๓	๕๐๘,๗๗๖.๐๓	๑๒,๗๗๓,๘๑๘.๐๓	๒๕.๑๑
๒๕๑๓-๒๕๑๔	๕๙๔,๑๓๕.๗๙	๑๔,๘๘๔,๒๐๐.๙๔	๒๕.๐๕
๒๕๑๔-๒๕๑๕	๕๒๔,๑๒๙.๓๐	๑๓,๗๘๓,๑๔๕.๐๗	๒๖.๓๐
๒๕๑๕-๒๕๑๖	๔๗๖,๗๕๖.๑๘	๑๓,๓๒๒,๗๙๕.๘๙	๒๗.๙๔
๒๕๑๖-๒๕๑๗	๕๒๙,๖๓๒.๒๗	๑๕,๙๙๘,๒๒๖.๕๒	๓๐.๒๔

ตารางที่ ๕๖

แสดงราคาขายไม้ยางแปรรูปไปต่างประเทศโดยเฉลี่ยต่อหน่วย (พ.ี)

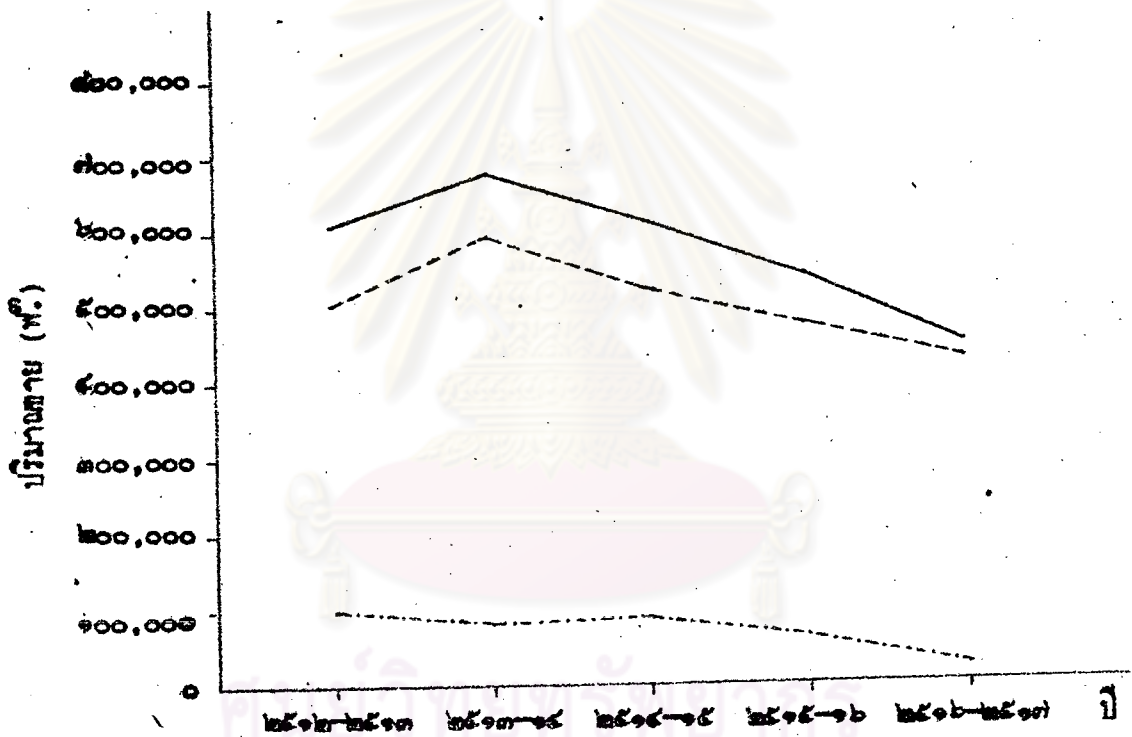
ปี	ปริมาณขายต่างประเทศ พ.ี	มูลค่ายอดขายต่างประเทศ (บาท)	ราคาขายเฉลี่ย พ.ี ละ (บาท)
๒๕๑๒-๒๕๑๓	๑๐๐,๗๓๒.๕๐	๕,๑๘๕,๔๗๓.๖๓	๕๑.๕๘
๒๕๑๓-๒๕๑๔	๘๓,๖๙๙.๙๘	๔,๐๓๕,๖๑๐.๐๔	๔๘.๒๒
๒๕๑๔-๒๕๑๕	๘๙,๖๕๔.๕๑	๔,๘๑๑,๐๕๖.๖๐	๕๓.๖๖
๒๕๑๕-๒๕๑๖	๖๔,๐๘๐.๖๕	๔,๐๗๐,๔๑๐.๕๕	๖๓.๕๒
๒๕๑๖-๒๕๑๗	๒๒,๑๔๑.๖๔	๑,๘๗๕,๐๒๖.๕๙	๘๔.๖๘

ตารางที่ ๕๗
แสดงราคาขายไม้ยางแปรรูปทั้งหมดโดยเฉลี่ยต่อหน่วย (พ.ม.)
ของโรงเลื่อย อ.อ.ป.๑

ปี	มูลค่าขาย (บาท)			ปริมาณขาย (พ.ม.)			ราคาขาย ไม้ยาง แปรรูปทั้ง หมดโดย เฉลี่ยต่อ พ.ม.
	ในประเทศ	ต่างประเทศ	รวมทั้งหมด	ในประเทศ	ต่างประเทศ	รวมทั้งหมด	
๒๕๑๒-๒๕๑๓	๑๒, ๗๗๓, ๘๑๘.๐๓	๕, ๑๘๕, ๔๗๓.๖๓	๑๗, ๙๕๘, ๒๙๑.๖๖	๕๐๘, ๗๗๐.๐๓	๑๐๐, ๗๓๒.๔๐	๖๐๘, ๕๐๒.๔๓	๒๙.๔๗
๒๕๑๓-๒๕๑๔	๑๔, ๘๘๔, ๒๐๐.๙๔	๔, ๐๓๕, ๖๑๐.๐๔	๑๘, ๙๑๙, ๘๑๐.๙๘	๕๙๔, ๑๓๕.๗๙	๘๓, ๖๙๙.๙๘	๖๗๗, ๘๓๕.๗๗	๒๙.๙๑
๒๕๑๔-๒๕๑๕	๑๓, ๗๘๓, ๑๔๕.๐๗	๔, ๘๑๑, ๐๕๖.๖๐	๑๘, ๕๙๔, ๒๐๑.๖๗	๕๒๙, ๑๒๙.๓๐	๘๙, ๖๕๔.๔๑	๖๑๘, ๗๘๓.๗๑	๓๐.๒๙
๒๕๑๕-๒๕๑๖	๑๓, ๓๒๒, ๗๙๕.๘๙	๔, ๐๗๐, ๔๑๐.๔๕	๑๗, ๓๙๓, ๒๐๖.๓๔	๔๗๖, ๗๕๖.๑๘	๖๔, ๐๘๐.๖๕	๕๔๐, ๘๓๖.๘๓	๓๒.๑๖
๒๕๑๖-๒๕๑๗	๑๕, ๙๙๘, ๒๒๖.๔๒	๑, ๘๗๕, ๐๒๖.๔๙	๑๗, ๘๗๓, ๒๕๒.๙๑	๕๒๙, ๖๓๒.๒๗	๒๒, ๑๔๑.๖๔	๕๕๑, ๗๗๓.๙๑	๓๓.๕๖

แผนภาพที่ ๕

แสดงปริมาณขายไม้ยางแปรรูปของโรงเลื่อย อ.อ.ป.๑

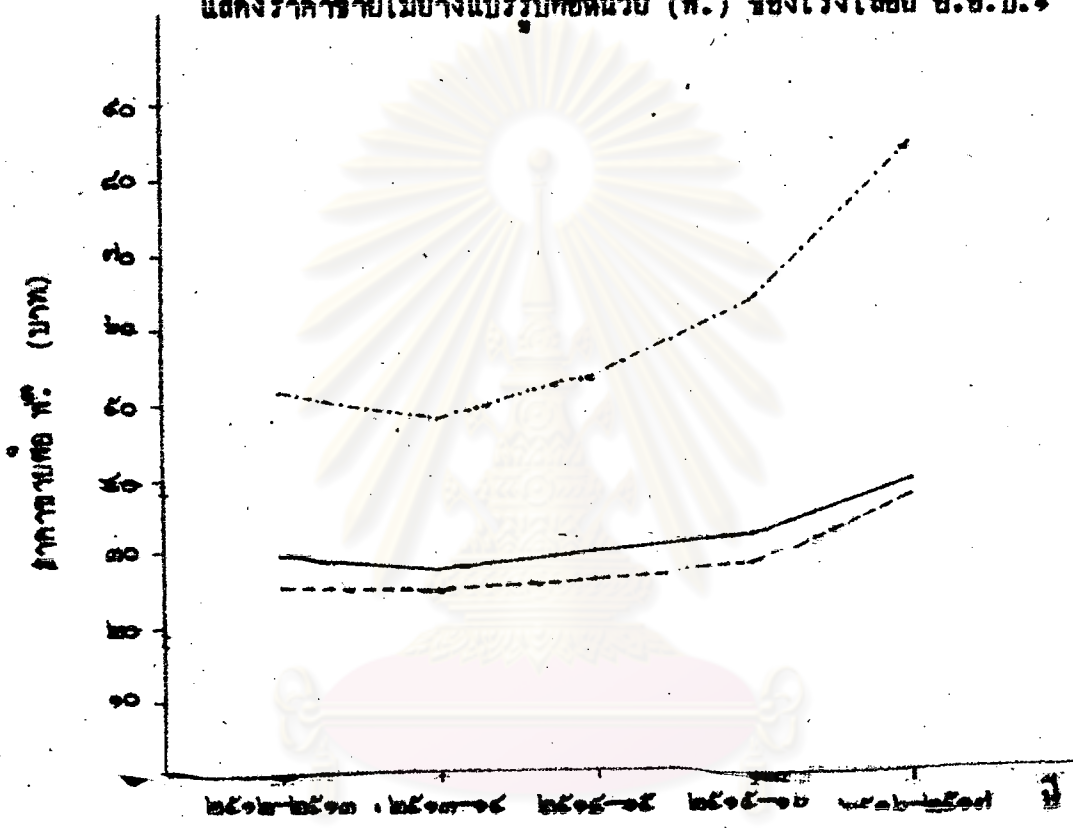


_____ แสดงปริมาณขายทั้งหมด
 - - - - - แสดงปริมาณขายในประเทศ
 แสดงปริมาณขายต่างประเทศ

หมายเหตุ ข้อมูลตามที่แสดงในตารางที่ ๕๗

แผนภาพที่ ๑๐

แสดงราคาขายไม้ยางแปรรูปต่อหน่วย (พ.ค.) ของโรงเลื่อย อ.อ.ป.



- แสดงราคาขายโดยเฉลี่ยทั้งหมด พ.ค. (ข้อมูลตามตารางที่ ๕๗)
- - - แสดงราคาขายในประเทศไทย พ.ค. (ข้อมูลตามตารางที่ ๕๕)
- แสดงราคาขายต่างประเทศไทย พ.ค. (ข้อมูลตามตารางที่ ๕๖)

ปริมาณขายไม้ยางแปรรูปที่ปรากฏในตารางที่ ๕๔ และ ๕๗ ในรอบ ๕ ปีการดำเนินงานของโรงเลื่อย อ.อ.ป.๑ มีการเคลื่อนไหวตามปริมาณการผลิต คือปีใดผลิตมากก็มีปริมาณขายมาก ปีใดผลิตต่ำลงก็มีปริมาณขายลดต่ำลงด้วย ดังจะเห็นได้จากแนวของเส้นกราฟที่แสดงปริมาณผลิตในแผนภาพที่ ๔ และแสดงปริมาณขายในแผนภาพที่ ๕

ทางด้านราคาขายนั้น ราคาขายในประเทศและราคาขายต่างประเทศมีการเคลื่อนไหวขึ้นลงคล้ายคลึงกัน เนื่องจากมีความสัมพันธ์กันเช่นเดียวกับราคาขายไม้สักแปรรูปตามที่ได้กล่าวถึงมาแล้ว และในทำนองเดียวกับไม้สักแปรรูป ราคาขายไม้ยางแปรรูปในปี ๒๕๑๖-๒๕๑๗ ทั้งที่ขายในประเทศและขายต่างประเทศ มีราคาสูงขึ้นจากปีก่อนมาก ทั้งนี้เนื่องมาจากตลาดต่างประเทศมีการเคลื่อนไหวในด้านความต้องการไม้ยางแปรรูปมาก แต่ปริมาณที่จะขายให้ได้มีน้อยลง เพราะผลิตได้น้อยลง ฉะนั้น ราคาขายจึงสูง และพลอยดึงให้ราคาขายในประเทศสูงตามไปด้วย

การวิเคราะห์ผลกำไรจากการจำหน่ายไม้ยางแปรรูป

จะดำเนินการศึกษาในแนวเกี่ยวกับการวิเคราะห์ผลกำไรจากการจำหน่ายไม้สักแปรรูป

ศูนย์วิจัยทรัพยากร
จุฬาลงกรณ์มหาวิทยาลัย

ตารางที่ ๕๘

แสดงค่าใช้จ่ายสำนักงานต่อหน่วย (พ.) ของปริมาณไม้แปรรูปที่ขายไปทั้งหมดของโรงเลื่อย อ.อ.ป.๑

(บาท)

รายการ	๒๕๑๒-๒๕๑๓	๒๕๑๓-๒๕๑๔	๒๕๑๔-๒๕๑๕	๒๕๑๕-๒๕๑๖	๒๕๑๖-๒๕๑๗
ค่าใช้จ่ายสำนักงาน	๑,๘๑๑,๒๖๖.๒๖	๒,๐๕๖,๐๘๐.๐๘	๑,๘๗๓,๒๑๓.๑๗	๑,๘๒๖,๘๕๗.๒๕	๒,๓๔๓,๔๒๘.๓๗
<u>หัก</u> รายการค่าประกันภัยส่วน อาคารโรงงานและเครื่องจักร ผลิตไม้แปรรูปที่นำไปปรับปรุง ค่าใช้จ่ายผลิต	๑๘,๙๐๐.๐๐	๑๘,๙๐๐.๐๐	๑๘,๙๐๐.๐๐	๑๘,๙๐๐.๐๐	๑๘,๙๐๐.๐๐
<u>หัก</u> รายการค่าประกันภัยกับส่วน อาคารโรงงานและเครื่องจักร ที่ใช้ในการอบไม้และไสไม้	๒,๑๐๐.๐๐	๒,๑๐๐.๐๐	๒,๑๐๐.๐๐	๒,๑๐๐.๐๐	๒,๑๐๐.๐๐
รวมหัก	๒๑,๐๐๐.๐๐	๒๑,๐๐๐.๐๐	๒๑,๐๐๐.๐๐	๒๑,๐๐๐.๐๐	๒๑,๐๐๐.๐๐
<u>บวก</u> ค่าเสื่อมราคาอาคารสำนักงาน (ที่คำนวณไว้ในหมายเหตุ ๕)	๒๒๘,๘๘๙.๗๖	๒๒๗,๒๑๓.๓๒	๒๓๑,๔๓๙.๒๖	๒๒๘,๗๒๕.๘๗	๑๘๓,๗๓๘.๖๐
ค่าใช้จ่ายสำนักงานที่ปรับปรุงแล้ว	๒,๑๑๙,๑๑๕.๙๖	๒,๒๖๒,๒๙๓.๓๖	๒,๑๘๓,๖๕๒.๔๓	๒,๑๓๔,๕๘๓.๑๒	๒,๕๑๖,๑๖๖.๙๗
ปริมาณขายทั้งหมด	๖๒๔,๒๐๒.๗๕	๗๒๒,๑๐๘.๘๐	๖๗๖,๓๗๑.๐๑	๕๙๙,๖๓๐.๙๖	๘๘๘,๗๕๘.๑๒
ค่าใช้จ่ายสำนักงานต่อหน่วย (พ.)	๓.๑๙ บาท	๓.๑๓ บาท	๓.๒๓ บาท	๓.๕๖ บาท	๕.๑๕ บาท

ตารางที่ ๕๕

แสดงค่าใช้จ่ายการขายในประเทศต่อหน่วย (พ.ก.) ของปริมาณขายไม่แปรรูปในประเทศของโรงเลื่อย อ.อ.ป. ๑ (บาท)

รายการ	๒๕๑๒-๒๕๑๓	๒๕๑๓-๒๕๑๔	๒๕๑๔-๒๕๑๕	๒๕๑๕-๒๕๑๖	๒๕๑๖-๒๕๑๗
ค่าใช้จ่ายการขายในประเทศ บวก ค่าเสื่อมราคาทรัพย์สินที่ใช้ ในการขายในประเทศ	๕๘๕,๑๐๑.๖๐	๑,๐๖๕,๑๕๑.๕๔	๑,๐๖๕,๖๖๑.๐๒	๑,๑๑๘,๒๐๑.๕๘	๑,๒๓๓,๓๐๐.๑๖
รวม	๘๔,๑๓๕.๑๓	๓๖,๒๒๒.๓๑	๒๕,๕๐๓.๓๕	๔๑,๓๕๕.๐๒	๓๑,๒๒๘.๐๔
ปริมาณขายไม่แปรรูปทั้งหมด ในประเทศ	พ.ก.	พ.ก.	พ.ก.	พ.ก.	พ.ก.
ค่าใช้จ่ายขายในประเทศต่อ พ.ก.	๕๖๓,๔๓๐.๓๔	๖๓๘,๔๐๘.๘๒	๕๘๖,๓๑๖.๖๐	๕๓๕,๕๕๐.๓๑	๕๖๖,๖๑๖.๔๘
ปริมาณขายไม่กระยาเลยอื่น ๆ แปรรูปในประเทศ	พ.ก.	พ.ก.	พ.ก.	พ.ก.	พ.ก.
ยอดค่าใช้จ่ายขายไม่กระยาเลย อื่น ๆ แปรรูปโดยประมาณ	๕๔,๓๐๐.๓๑	๔๔,๒๓๓.๐๓	๖๒,๕๘๓.๓๐	๕๘,๓๕๕.๑๓	๓๖,๕๘๕.๒๑
คงเหลือค่าใช้จ่ายการขายไม่ แปรรูปในประเทศ	๑๐๓,๕๓๐.๕๕	๓๕,๒๔๘.๓๒	๑๑๓,๐๓๘.๒๕	๑๒๓,๕๕๐.๒๖	๑๐๐,๒๒๓.๒๑
	๕๖๕,๓๑๐.๑๔	๑,๐๖๔,๓๖๕.๑๓	๕๓๘,๕๒๖.๕๑	๑,๐๓๒,๔๑๓.๓๔	๑,๑๖๔,๕๐๐.๕๕

ในตารางที่ ๔๕ นี้ อาจสังเกตได้ว่า ค่าใช้จ่ายในการขายไม้ยางแปรรูปในประเทศ
 ต่อหน่วยของโรงเลื่อย อ.อ.ป.๑ นั้นต่ำกว่าค่าใช้จ่ายในการขายไม้สักแปรรูปในประเทศต่อ
 หน่วยของโรงเลื่อยไม้ไทยมาก ตามที่ปรากฏในตารางที่ ๔๕ ทั้งนี้เนื่องมาจากการขายไม้ยาง
 แปรรูปซึ่งส่วนใหญ่จะนำไปใช้ในการก่อสร้างนั้น การซื้อขายแต่ละครั้งรายการสั่งซื้อไม้ไม่ยุ่งยาก
 จะสั่งซื้อแต่ละขนาดเป็นจำนวนมาก ๆ ต่างกับการขายไม้สักแปรรูปซึ่งการสั่งซื้อแต่ละครั้ง
 รายการสั่งซื้อไม้จะแสดงรายละเอียดมากมายเกี่ยวกับขนาด เพราะไม้สักแปรรูปส่วนใหญ่ถูกนำไป
 ไปใช้ทำเป็นเครื่องใช้ ความยุ่งยากในการจัดไม้สักแปรรูปขายแต่ละครั้งจึงต้องการกำลังคน
 และเวลามากกว่าไม้ยาง เป็นเหตุให้การขายไม้สักแปรรูปในประเทศเสียค่าใช้จ่ายมากกว่าการ
 ขายไม้ยางแปรรูปในประเทศเมื่อเทียบกับปริมาณขาย และอีกประการหนึ่งอัตราเงินเคื่อนหรือ
 ค่าแรงต่าง ๆ ของคนงานในโรงเลื่อยไม้ไทยค่อนข้างสูงกว่าอัตราเงินเคื่อนหรือค่าแรงของ
 คนงานในโรงเลื่อย อ.อ.ป.๑

แต่อย่างไรก็ดี เมื่อเทียบค่าใช้จ่ายการขายในประเทศต่อหน่วยเป็นร้อยละของราคา
 ขายแล้ว ทั้งการขายไม้สักแปรรูปและไม้ยางแปรรูปมีค่าใช้จ่ายการขายในประเทศเทียบเป็น
 ร้อยละของค่าขายในอัตราใกล้เคียงกัน ดังจะเห็นได้จากตารางที่ ๔๕ และ ๒๓

ศูนย์วิจัยทรัพยากร
 จุฬาลงกรณ์มหาวิทยาลัย



ตารางที่ ๒๐

แสดงค่าใช้จ่ายการขายต่างประเทศต่อหน่วย (พี.)
ของปริมาณขายไม้ยางแปรรูปไปต่างประเทศ
ของโรงเลื่อย อ.อ.ป.๑

ปี	ค่าใช้จ่ายการขาย ต่างประเทศ (บาท)	ปริมาณการขาย ต่างประเทศ (พี.)	ค่าใช้จ่ายขาย ต่างประเทศต่อ พี. (บาท)
๒๕๑๒-๒๕๑๓	๒,๔๕๒,๘๓๖.๓๘	๑๐๐,๙๓๒.๕๐	๒๔.๒๕
๒๕๑๓-๒๕๑๔	๒,๐๓๐,๙๑๔.๘๘	๘๓,๖๙๙.๙๘	๒๔.๒๖
๒๕๑๔-๒๕๑๕	๒,๓๙๐,๕๒๘.๙๐	๘๙,๖๕๔.๕๑	๒๖.๖๖
๒๕๑๕-๒๕๑๖	๒,๑๙๒,๖๙๐.๕๙	๖๔,๐๘๐.๖๕	๓๔.๒๒
๒๕๑๖-๒๕๑๗	๘๕๒,๘๑๐.๖๔	๒๒,๑๕๑.๖๔	๓๘.๕๒

ศูนย์วิจัยทรัพยากร
จุฬาลงกรณ์มหาวิทยาลัย

ตารางที่ ๒๑
 แสดงค่าใช้จ่ายการขายไม้อย่างแปรรูปทั้งหมดต่อหน่วย (พี)
 ของปริมาณการขายไม้อย่างแปรรูปทั้งหมด
 ของโรงเลื่อย อ.อ.ป.๑

ปี	ค่าใช้จ่ายการขาย (บาท)			ปริมาณขายไม้อย่างแปรรูปทั้งหมด พี	ค่าใช้จ่ายการขายไม้อย่างแปรรูปทั้งหมดเฉลี่ยต่อ พี (บาท)
	ในประเทศ	ต่างประเทศ	รวมทั้งหมด		
๒๕๑๒-๒๕๑๓	๕๖๕,๓๑๐.๑๔	๒,๔๔๒,๘๓๖.๓๘	๓,๐๐๘,๑๔๖.๕๒	๖๐๕,๕๐๒.๔๓	๕.๕๙
๒๕๑๓-๒๕๑๔	๑,๐๖๔,๓๖๕.๑๓	๒,๐๓๐,๙๑๔.๘๔	๓,๐๙๕,๒๗๙.๙๗	๖๓๓,๘๓๕.๓๗	๔.๕๗
๒๕๑๔-๒๕๑๕	๙๓๘,๕๒๖.๕๑	๒,๓๙๐,๔๒๘.๓๐	๓,๓๒๘,๙๕๕.๒๑	๖๑๓,๗๘๓.๗๑	๕.๔๙
๒๕๑๕-๒๕๑๖	๑,๐๓๒,๔๑๗.๓๔	๒,๑๙๒,๖๗๐.๕๗	๓,๒๒๕,๐๘๘.๙๑	๕๔๐,๘๓๖.๘๓	๕.๙๖
๒๕๑๖-๒๕๑๗	๑,๑๖๔,๕๐๐.๙๙	๘๕๒,๘๑๐.๖๔	๒,๐๑๗,๓๑๑.๖๓	๔๕๑,๗๓๓.๙๑	๔.๔๗

ศูนย์วิทยทรัพยากร
 จุฬาลงกรณ์มหาวิทยาลัย

ตารางที่ ๒๒

แสดงกำไรสุทธิหรือขาดทุนสุทธิต่อหน่วย (พี.)

ของการขายไมยางแปรรูปในประเทศ

ปี	ราคาขาย พี. ละ (บาท)	ต้นทุนผลิต พี. ละ (บาท)	ค่าใช้จ่ายสำนัก งาน พี. ละ (บาท)	ค่าใช้จ่ายการขายใน ประเทศ พี. ละ (บาท)	กำไร/ขาดทุน สุทธิต่อ พี. (บาท)
๒๕๑๒-๒๕๑๓	๒๕.๑๑	๒๑.๕๖	๓.๑๘	๑.๕๐	(๑.๕๔)
๒๕๑๓-๒๕๑๔	๒๕.๐๕	๒๓.๒๗	๓.๑๓	๑.๗๘	(๓.๑๔)
๒๕๑๔-๒๕๑๕	๒๖.๓๐	๒๑.๒๗	๓.๒๓	๑.๘๗	(๐.๐๗)
๒๕๑๕-๒๕๑๖	๒๗.๙๕	๒๐.๑๕	๓.๕๖	๒.๑๗	๒.๐๖
๒๕๑๖-๒๕๑๗	๓๗.๒๔	๒๑.๘๓	๕.๑๕	๒.๗๑	๗.๕๕

หมายเหตุ ตัวเลขในวงเล็บหมายถึงขาดทุนสุทธิ

ตารางที่ ๒๓

แสดงกำไรสุทธิหรือขาดทุนสุทธิจากการขายไมยางแปรรูปในประเทศ

เป็นร้อยละของ ราคาขาย

ปี	ราคาขาย %	ต้นทุนผลิต %	ค่าใช้จ่ายสำนัก งาน %	ค่าใช้จ่ายในการขาย %	กำไร/ขาด ทุนสุทธิ %
๒๕๑๒-๒๕๑๓	๑๐๐	๘๕.๕๖	๑๒.๗๐	๗.๕๗	(๕.๗๓)
๒๕๑๓-๒๕๑๔	๑๐๐	๙๒.๘๙	๑๒.๕๐	๗.๑๕	(๑๒.๕๔)
๒๕๑๔-๒๕๑๕	๑๐๐	๘๐.๘๗	๑๒.๒๘	๗.๑๑	(๐.๒๖)
๒๕๑๕-๒๕๑๖	๑๐๐	๗๒.๑๒	๑๒.๗๕	๗.๗๗	๗.๓๗
๒๕๑๖-๒๕๑๗	๑๐๐	๕๘.๖๒	๑๓.๘๓	๗.๒๘	๒๐.๒๗

หมายเหตุ ตัวเลขในวงเล็บหมายถึงขาดทุนสุทธิ

ตารางที่ ๒๔
แสดงกำไรสุทธิหรือขาดทุนสุทธิต่อหน่วย (พ.ี.)
ของการขายไมยางแปรรูปไปต่างประเทศ

ปี	ราคาขาย พ.ี. ละ (บาท)	ต้นทุนผลิต พ.ี. ละ (บาท)	ค่าใช้จ่ายสำนัก งาน พ.ี. (บาท)	ค่าใช้จ่ายการขายไป ต่างประเทศ พ.ี. ละ (บาท)	กำไร/ขาดทุน สุทธิต่อ พ.ี. (บาท)
๒๕๑๒-๒๕๑๓	๕๑.๔๘	๒๑.๔๖	๓.๑๕	๒๔.๒๕	๒.๕๘
๒๕๑๓-๒๕๑๔	๔๘.๒๒	๒๓.๒๓	๓.๑๓	๒๔.๒๖	(๒.๕๔)
๒๕๑๔-๒๕๑๕	๕๓.๖๖	๒๑.๒๓	๓.๒๓	๒๖.๖๖	๒.๕๐
๒๕๑๕-๒๕๑๖	๖๓.๕๒	๒๐.๑๕	๓.๕๖	๓๔.๒๒	๕.๕๘
๒๕๑๖-๒๕๑๗	๘๔.๖๘	๒๑.๘๓	๕.๑๕	๓๘.๕๒	๑๙.๑๘

หมายเหตุ ตัวเลขในวงเล็บหมายถึงขาดทุนสุทธิ

ตารางที่ ๒๕
แสดงกำไรสุทธิหรือขาดทุนสุทธิจากการขายไมยางแปรรูปไปต่างประเทศ
เป็นร้อยละของราคาขาย

ปี	ราคาขาย %	ต้นทุนผลิต %	ค่าใช้จ่ายสำนัก งาน %	ค่าใช้จ่ายในการขาย %	กำไร/ขาด ทุนสุทธิ %
๒๕๑๒-๒๕๑๓	๑๐๐	๔๑.๖๘	๖.๒๐	๔๗.๑๑	๕.๐๐
๒๕๑๓-๒๕๑๔	๑๐๐	๔๘.๒๖	๖.๔๘	๕๐.๓๑	(๕.๐๖)
๒๕๑๔-๒๕๑๕	๑๐๐	๓๙.๖๔	๖.๐๒	๔๙.๖๘	๔.๖๖
๒๕๑๕-๒๕๑๖	๑๐๐	๓๑.๗๒	๕.๖๑	๕๓.๘๗	๘.๘๐
๒๕๑๖-๒๕๑๗	๑๐๐	๒๕.๗๘	๖.๐๘	๔๕.๔๘	๒๒.๖๕

หมายเหตุ ตัวเลขในวงเล็บหมายถึงขาดทุนสุทธิ

ตารางที่ ๒๖

แสดงกำไรสุทธิหรือขาดทุนสุทธิต่อหน่วย (พี)
ของการขายไม้ยางแปรรูปทั้งหมดของโรงเลื่อย อ.อ.ป.๑

ปี	ราคาขาย พี ละ (บาท)	ต้นทุนผลิต พี ละ (บาท)	ค่าใช้จ่ายสำนัก งาน พี (บาท)	ค่าใช้จ่ายการขาย พี ละ (บาท)	กำไรสุทธิหรือ ขาดทุนสุทธิต่อ พี (บาท)
๒๕๑๒-๒๕๑๓	๒๙.๔๓	๒๑.๔๖	๓.๑๙	๕.๕๙	(๐.๗๓)
๒๕๑๓-๒๕๑๔	๒๓.๙๑	๒๓.๒๓	๓.๑๓	๔.๕๓	(๓.๐๖)
๒๕๑๔-๒๕๑๕	๓๐.๒๙	๒๑.๒๓	๓.๒๓	๕.๔๙	๐.๓๐
๒๕๑๕-๒๕๑๖	๓๒.๑๖	๒๐.๑๕	๓.๕๖	๕.๙๖	๒.๔๙
๒๕๑๖-๒๕๑๗	๓๙.๕๖	๒๑.๘๓	๕.๑๕	๔.๔๓	๘.๑๑

หมายเหตุ ตัวเลขในวงเล็บหมายถึงขาดทุนสุทธิ

ตารางที่ ๒๗

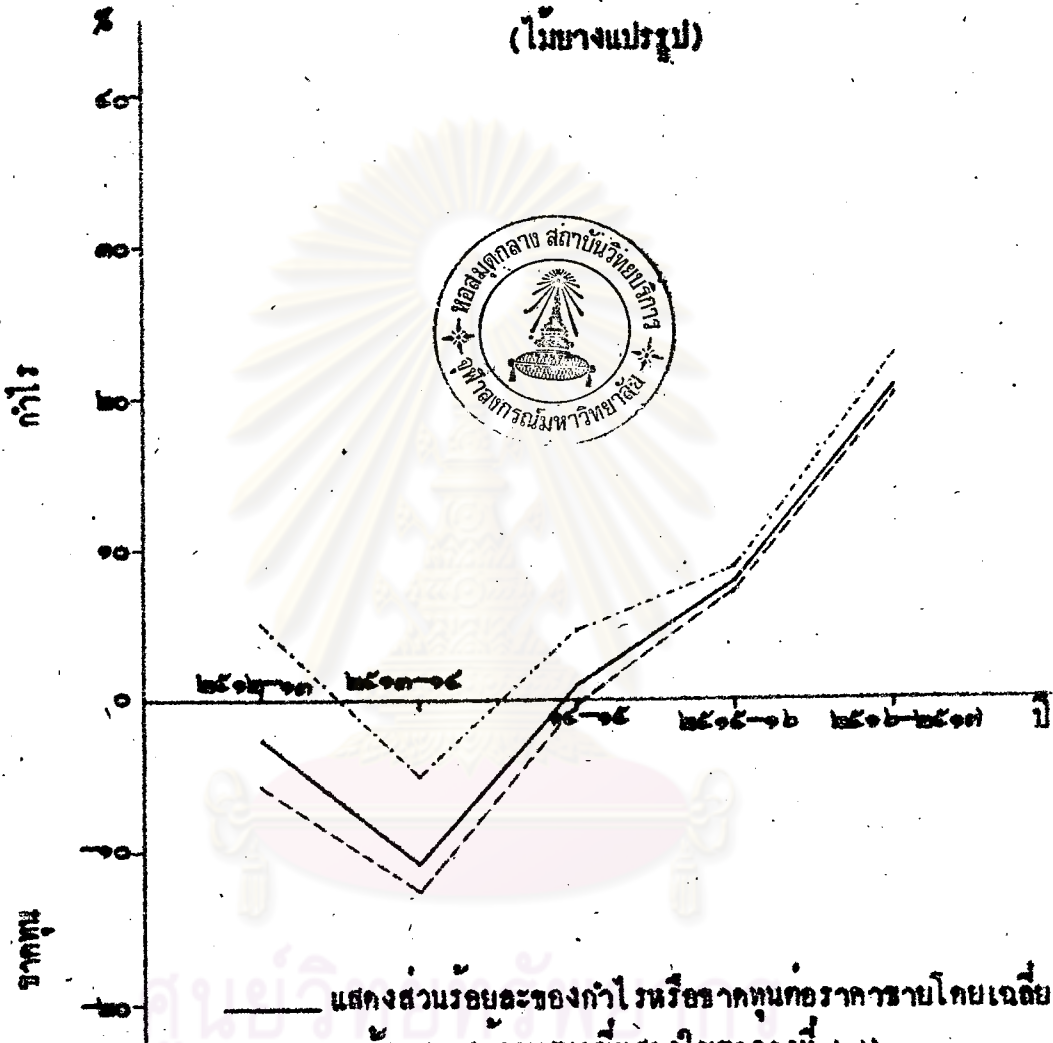
แสดงกำไรสุทธิหรือขาดทุนสุทธิจากการขายไม้ยางแปรรูปทั้งหมด
เป็นร้อยละของราคาขาย

ปี	ราคาขาย %	ต้นทุนผลิต %	ค่าใช้จ่ายสำนัก งาน %	ค่าใช้จ่ายการขาย %	กำไรสุทธิหรือ ขาดทุนสุทธิ %
๒๕๑๒-๒๕๑๓	๑๐๐	๗๒.๘๒	๑๐.๘๒	๑๘.๙๓	(๒.๖๑)
๒๕๑๓-๒๕๑๔	๑๐๐	๘๓.๓๘	๑๑.๒๑	๑๖.๓๓	(๑๐.๙๖)
๒๕๑๔-๒๕๑๕	๑๐๐	๗๐.๒๒	๑๐.๖๓	๑๘.๑๒	๐.๙๙
๒๕๑๕-๒๕๑๖	๑๐๐	๖๒.๖๖	๑๑.๐๓	๑๘.๕๓	๗.๗๙
๒๕๑๖-๒๕๑๗	๑๐๐	๕๕.๑๘	๑๓.๐๒	๑๑.๓๐	๒๐.๕๐

หมายเหตุ ตัวเลขในวงเล็บหมายถึงขาดทุนสุทธิ

แผนภาพที่ ๑๑

แสดงส่วนร้อยละของกำไรหรือขาดทุนต่อราคาขายต่อหน่วย (พี.)
(ในบางแปรูป)



— แสดงส่วนร้อยละของกำไรหรือขาดทุนต่อราคาขายโดยเฉลี่ยทั้งหมด (ข้อมูลตามที่แสดงในตารางที่ ๒๗)

- - - แสดงส่วนร้อยละของกำไรหรือขาดทุนต่อราคาขายในประเทศ (ข้อมูลตามที่แสดงในตารางที่ ๒๓)

· · · แสดงส่วนร้อยละของกำไรหรือขาดทุนต่อราคาขายต่างประเทศ (ข้อมูลตามที่แสดงในตารางที่ ๒๔)

จากการพิจารณาตารางที่ ๒๒ ถึง ๒๗ จะเห็นว่าการขายไม้ยางแปรรูปในประเทศให้ผลกำไรในอัตราที่น้อยกว่าการขายไม้ยางแปรรูปไปต่างประเทศของโรงเลื่อย อ.อ.ป.๑ ทั้งนี้เป็นไปตามเหตุผลเดียวกันกับที่กล่าวไว้ในเรื่องของไม้สักแปรรูป

ผลการดำเนินงานด้านการผลิตและการจำหน่ายไม้ยางแปรรูปของโรงเลื่อย อ.อ.ป.๑ ในรอบ ๕ ปีนี้ ในปี ๒๕๑๓-๒๕๑๔ มีผลการดำเนินงานตกต่ำที่สุด จะเห็นว่าผลการขายทั้งในประเทศและต่างประเทศขาดทุนทั้งสิ้น ผลจากการขายโดยเฉลี่ยทั้งหมดแล้วจึงขาดทุนถึง ๑๐.๘๒% ของราคาขาย ดังปรากฏในตารางที่ ๒๗ จะสังเกตได้ว่าราคาขายในประเทศและต่างประเทศโดยเฉลี่ยต่อหน่วยแล้ว ตามที่ปรากฏในตารางที่ ๒๒ และ ๒๔ ราคาขายในปี ๒๕๑๓-๒๕๑๔ ต่ำที่สุดในรอบ ๕ ปี ในขณะที่ต้นทุนการผลิตต่อหน่วย (พ.) สูงที่สุด สำหรับปี ๒๕๑๒-๒๕๑๓ ก็ประสบการขาดทุนแทนน้อยกว่าปี ๒๕๑๓-๒๕๑๔ ขาดทุนเพียง ๒.๖๑% ของราคาขาย ถึงแม้ว่าการขายต่างประเทศจะให้ผลกำไรก็ตามแต่ก็ได้เพียง ๕% ของราคาขายต่างประเทศ ซึ่งไม่พอที่จะทำให้ผลการดำเนินงานรวมได้กำไรขึ้นมาได้ เพราะการขายในประเทศขาดทุนถึง ๕.๗๓% ของราคาขายในประเทศ และปริมาณการขายในประเทศก็สูงกว่าปริมาณการขายต่างประเทศมาก จึงดึงให้ผลการดำเนินงานรวมขาดทุนไป แต่การดำเนินงานในช่วง ๓ ปีต่อมาจากปี ๒๕๑๓-๒๕๑๔ ค่อย ๆ ดีขึ้นเป็นลำดับ และสูงสุดในปี ๒๕๑๖-๒๕๑๗ ซึ่งได้ผลกำไรประมาณ ๒๐.๕๐% ของราคาขายโดยเฉลี่ยของยอดขายไม้ยางแปรรูปทั้งหมด และสูงขึ้นจากปีก่อนมากด้วย ทั้งนี้เนื่องมาจากราคาขายทั้งในประเทศและต่างประเทศโดยเฉลี่ยแล้วสูงกว่าปีก่อนมาก และสูงขึ้นในอัตราส่วนที่รวดเร็วกว่าการเพิ่มของปีก่อน ๆ ซึ่งจะพิจารณาได้จากราคาขายตามี่ปรากฏในตารางที่ ๒๒ และ ๒๔

ปัญหาและอุปสรรคที่มีต่อการจำหน่ายไม้ยางแปรรูป

ส่วนใหญ่ของไม้ยางแปรรูปซึ่งผลิตจากโรงเลื่อยขององค์การอุตสาหกรรมป่าไม้จำหน่ายไปเพื่อใช้ในการก่อสร้างในประเทศ และขอบเขตของการจำหน่ายก็อยู่ภายในบริเวณ

กรุงเทพมหานคร ฉะนั้น อุปสรรคของการจำหน่ายจึงมีบ้างเป็นครั้งคราว ในกรณีที่มีไม้ยางแปรรูปจากโรงเลื่อยตามต่างจังหวัดส่งเข้ามาขายในกรุงเทพฯ เป็นจำนวนมาก โดยขายในราคาที่ถูกกว่า กับการที่มีไม้ยางแปรรูปจากประเทศลาว ซึ่งผู้ค้าไม้สั่งซื้อเข้ามาจำหน่ายอีกด้วย ถ้ามีไม้ยางแปรรูปจากต่างจังหวัดหรือจากประเทศลาวเข้ามาเป็นจำนวนมาก ๆ จะเกิดผลกระทบกระเทือนกับการจำหน่ายไม้ยางแปรรูปทั้งในด้านราคาซึ่งตกต่ำไป และในด้านจำนวนการขายซึ่งลดลงด้วย

สำหรับการขายต่างประเทศซึ่งมีปริมาณน้อยกว่าการขายในประเทศนั้น ปัญหาที่ประสบก็เช่นเดียวกับปัญหาของไม้สักแปรรูป คือเกี่ยวกับการขนส่ง ซึ่งค่าระวางขนส่งมีอัตราสูงขึ้นเรื่อย ๆ อันมีมูลเหตุสำคัญจากการเพิ่มราคาน้ำมันเชื้อเพลิง อีกประการหนึ่งก็คือต้องแข่งขันกับไม้ของประเทศมาเลเซียซึ่งจัดส่งไปขายในตลาดต่างประเทศในราคาที่ต่ำกว่าไม้จากประเทศไทย

การเปรียบเทียบผลการดำเนินงานด้านการแปรรูปไม้ ของ อ.อ.ป. กับกิจการของเอกชน

จากที่กล่าวไว้ตอนต้นของบทที่ ๕ เกี่ยวกับต้นทุนไม้ซึ่งที่นำขึ้นแปรรูปว่า กิจการแปรรูปไม้ของ อ.อ.ป. รับไม้ซึ่งมาจากการทำไม้ของ อ.อ.ป. เอง ซึ่งโอนกันไปในราคาทุน แต่กิจการแปรรูปไม้ของเอกชนจะต้องซื้อหาไม้ซึ่งมาเขาเลื่อย ต้นทุนไม้ซึ่งที่เป็นวัตถุดิบของกิจการเอกชนย่อมสูงกว่า เมื่อการดำเนินงานของ อ.อ.ป. เกี่ยวกับไม้แปรรูปยังประสบผลขาดทุนในบางปีอีกเช่นนี้ กิจการเอกชนก็น่าที่จะมีผลการดำเนินงานคดียิ่งกว่า อ.อ.ป. แต่เหตุใดกิจการเอกชนจึงยังคงดำเนินงานอยู่ได้ และคงจะไม่ยอมประสบผลขาดทุนเช่นเดียวกับ อ.อ.ป. เพื่อให้ความกระจ่างในปัญหานี้ จะขอยกบทความส่วนหนึ่งที่รองผู้อำนวยการองค์การอุตสาหกรรมป่าไม้ฝ่ายบริหาร เขียนไว้ในเรื่อง "งานค้ำโรงเลื่อยและโรงงานขององค์การอุตสาหกรรมป่าไม้และการตลาด" มาแสดง ณ ที่นี้ ซึ่งจะใช้เป็นเหตุผลอธิบายปัญหาเกี่ยวกับความแตกต่างของการดำเนินงานค้ำแปรรูปไม้ของ อ.อ.ป. กับกิจการเอกชนได้เป็นอย่างดี

"...ไม้แปรรูปที่ผลิตโดยโรงเลื่อยขององค์การอุตสาหกรรมป่าไม้ ไม่ว่าจะ
 จะเป็นไม้มาตรฐานที่ส่งไปจำหน่ายต่างประเทศหรือใช้ภายในประเทศ
 เป็นที่รับกันในวงการค้าไม้เสมอมาว่าถูกต้องตามขนาด มาตรฐานหรือ
 คุณภาพจึงเป็นที่นิยมและเชื่อถือของวงการค้าไม้ทั่วไป สำหรับงานคาน
 บริการอบไม้ ไล่ไม้ และอัดน้ำยาไม้ ก็ถือหลักดำเนินการตามกฎหมายเกณฑ์
 มาตรฐานสากล ซึ่งเป็นที่รับรองของวงการผู้ใช้ไม้ทั่วโลก จึงเป็นที่นิยม
 เชื่อถือมากกว่าโรงงานของเอกชน ทั้งนี้เนื่องจากงานคานโรงเลื่อยและ
 โรงงานขององค์การอุตสาหกรรมป่าไม้ดำเนินการโดยถือหลักอำนวยความสะดวก
 บริการแก่รัฐและประชาชนตามวัตถุประสงค์แห่งพระราชกฤษฎีกาจัดตั้ง
 องค์การอุตสาหกรรมป่าไม้ และได้พยายามรักษาระดับราคาไว้เท่าที่
 จะทำได้ มิได้มุ่งหวังแต่ผลกำไรอย่างเดียวเช่นการประกอบธุรกิจของ
 เอกชน

ผลกำไรของงานคานโรงเลื่อยและโรงงานขององค์การ
 อุตสาหกรรมป่าไม้ ขึ้นอยู่กับผลกำไรจากโรงเลื่อยทั้ง ๓ ขององค์การ
 อุตสาหกรรมป่าไม้เป็นหลักสำคัญ เฉพาะอย่างยิ่งรายได้จากการค้าไม้
 สักแปรรูปกับไม้ยางแปรรูปซึ่งเป็นสินค้าหลัก ผลกำไรดังกล่าวจะมุ่ง
 หวังให้มีรายได้มากเช่นโรงเลื่อยของเอกชนนั้นย่อมเป็นไปได้
 เพราะการดำเนินงานขององค์การอุตสาหกรรมป่าไม้ซึ่งเป็นหน่วยงาน
 ของทางราชการย่อมต้องมีระเบียบแบบแผน ทำการค้าอย่างตรงไป
 ตรงมา และให้สวัสดิการแก่พนักงานและคนงานเพื่อความ เป็นธรรมแก่
 สังคมทั่วไป ซึ่งพอจะหยิบยกมากล่าวได้โดยย่อ ดังนี้

๑. รายจ่ายซึ่งสูงกว่ากิจการของเอกชน

๑.๑ ต้องใช้กำลังพนักงานและคนงานมากกว่า

- ๑.๒ อัตราค่าจ้างรายเดือนและรายวันของพนักงานและ
คนงานสูงกว่า
 - ๑.๓ มีการขึ้นเงินเดือนและค่าจ้างกันทุกปี เพื่อตอบแทน
ความดีความชอบตามหลักเกณฑ์ของทางราชการ
 - ๑.๔ งานเกี่ยวกับเอกสารและบริการมีมากกว่า
 - ๑.๕ ไม่มีการหลบเลี่ยงภาษีอากร
 - ๑.๖ สวัสดิการด้านรักษาพยาบาล ช่วยเหลืออุปการะผู้
ประสบอันตรายในหน้าที่ ช่วยเหลือการศึกษาของ
บุตร จัดที่พักอาศัย และให้กู้ยืมเงินในค่างต่าง ๆ
เพื่อบรรเทาความเดือดร้อน
๒. รายได้ซึ่งน้อยกว่ากิจการของเอกชน
- ๒.๑ มีการปล่อยเผื่อ เพื่อให้ผู้ใช้ไม้ได้ใช้ไม้เต็มขนาด
ซึ่งทำให้ได้เปอร์เซ็นต์การผลิตไม้แปรรูปน้อยลง
 - ๒.๒ ขายไม้แปรรูปในประเทศตรงตามขนาด มาตรฐาน
หรือคุณภาพที่กำหนดไว้ ทำให้ได้เงินจากการขาย
น้อยกว่า
 - ๒.๓ การขายไม้แปรรูปไปตลาดต่างประเทศตรงตาม
คุณภาพและไม่มีการยึดบัญชีทางเนื้อไม้ ทั้งนี้เพื่อ
รักษาชื่อเสียงของตลาดไม้สักไทยไว้ให้เป็นที่ยอมรับ
เชื่อถือตลอดไป เพื่อผลทางเศรษฐกิจของส่วนรวม
 - ๒.๔ ขายตามราคาประจำงวดที่กำหนดไว้ ไม่มีการฉวย
โอกาสขึ้นราคาเอาจากผู้ซื้ออย่างไม่เป็นธรรม

ด้วยเหตุนี้ ผลกำไรจากการค้าไม้แปรรูปจึงไม่เป็นไปตามส่วน
 เท่าที่ควรจะได้ เมื่อเปรียบเทียบกับโรงเลื่อยเอกชนพอจะประมาณ
 ได้ว่า รายจ่ายสูงกว่าประมาณ ๓๐% และรายได้น้อยกว่าประมาณ
 ๒๐% ..."^๒



ศูนย์วิจัยทรัพยากร
 จุฬาลงกรณ์มหาวิทยาลัย

^๒ ประกิจ พิศาบุตร. งานค้ำไม้ โรงเลื่อยและโรงงานขององค์การอุตสาหกรรมป่าไม้
และการตลาด. (พิมพ์โรเนียว).