



แผนงาน โครงการ และการออกแบบ

หลังจากการวิเคราะห์สรุปประเด็นปัญหาในด้านต่างๆที่เกี่ยวข้องและแนวทางการปรับปรุง นำมากำหนดแนวความคิดหลักและเป้าหมายในการพัฒนา จากที่ได้นำเสนอมาแล้วในบทที่ 4 ที่ผ่านมา เพื่อให้การพัฒนาพื้นที่เป็นไปในทิศทางเดียวกันและบรรลุถึงเป้าหมายที่วางไว้ จึงมีแนวทางเพื่อการออกแบบตามประเด็นปัญหาและแนวทางในการพัฒนาที่เสนอมาแล้ว (ตามข้อที่ 4.9 ในบทที่ 4) มีดังนี้

ปัญหา	แนวทางการออกแบบปรับปรุง
1. ระบบโครงข่ายการสัญจร	1. ปรับปรุงระบบโครงข่ายการสัญจรภายในพื้นที่ศึกษา ประกอบด้วย ระบบโครงข่ายถนน และระบบทางเดินเท้า
2. การจราจรขนส่งและที่จอดรถ	2. แก้ไขปัญหาการจราจรขนส่งและที่จอดรถภายในพื้นที่ศึกษา ประกอบด้วย ปรับปรุงก่อสร้างบริเวณสถานีรถ บ.ช.ส. และก่อสร้างอุโมงค์ทางเดินลอดถนนเพชรเกษมบริเวณสี่แยกตลาดจักราชชัย
3. พื้นที่เสื่อมโทรมและการใช้ประโยชน์พื้นที่ว่างไม่เหมาะสม	3. ปรับปรุงพื้นที่เสื่อมโทรมและไม่เหมาะสม ประกอบด้วย ปรับปรุงสภาพแวดล้อมบริเวณสถานีรถไฟหัวหิน และปรับปรุงสภาพแวดล้อม บริเวณวัดหัวหิน
4. ภูมิทัศน์ถนน	4. ปรับปรุงภูมิทัศน์ถนนสายหลัก ประกอบด้วย ปรับปรุงภูมิทัศน์ถนนเพชรเกษม ถนนดำเนินเกษม ถนนเดชานูชิต ถนนชมสินธุ์ ถนนนเรศดำริห์ และถนนถนนเลียบบทางรถไฟ

จากแนวทางการออกแบบดังกล่าวข้างต้น สามารถนำมากำหนด แผนงาน และโครงการ เพื่อการพัฒนาบริเวณพื้นที่ศึกษา สามารถแก้ปัญหาที่เกิดขึ้น ส่งเสริมศักยภาพของพื้นที่ และสอดคล้องกับโครงการที่อยู่ในแผนพัฒนาเทศบาลตำบลหัวหิน แบ่งเป็นหัวข้อได้ดังนี้

ตารางเปรียบเทียบโครงการพัฒนาในพื้นที่ศึกษาและแผนพัฒนาเทศบาลตำบลหัวหินที่เกี่ยวข้อง

แผนงาน โครงการ ในงานวิทยานิพนธ์	โครงการของเทศบาลตำบลหัวหินที่เกี่ยวข้อง
1) แผนงานปรับปรุงระบบโครงข่ายการสัญจร	1) แผนปรับปรุงระบบโครงข่ายการสัญจร
1.1) โครงการปรับปรุงระบบโครงข่ายถนน	ไม่มี
1.2) โครงการปรับปรุงระบบทางเดินเท้า	
2) แผนงานแก้ไขปัญหาการจราจรขนส่งและที่จอดรถ	2) แผนงานแก้ไขปัญหาการจราจรขนส่งและที่จอดรถ
2.1) โครงการปรับปรุงก่อสร้างบริเวณสถานีรถบ.ช.ส.	ไม่มี
2.2) โครงการก่อสร้างอุโมงค์ทางเดินลอดถนนเพชรเกษมบริเวณสี่แยกตลาดจัดไร่ไชย	
3) แผนงานปรับปรุงพื้นที่เสื่อมโทรมและไม่เหมาะสม	3) แผนงานปรับปรุงพื้นที่เสื่อมโทรมและไม่เหมาะสม
3.1) โครงการปรับปรุงสภาพแวดล้อมบริเวณสถานีรถไฟ	ไม่มี
3.2) โครงการปรับปรุงสภาพแวดล้อมบริเวณวัดหัวหิน	
4) แผนงานปรับปรุงภูมิทัศน์ถนนสายหลัก	4) งานโครงการพัฒนาปรับปรุงภูมิทัศน์เมืองเทศบาลตำบลหัวหิน
4.1) โครงการปรับปรุงภูมิทัศน์ถนนเพชรเกษม	1.1) โครงการปรับปรุงถนนเพชรเกษมในเขตเทศบาลตำบลหัวหิน
4.2) โครงการปรับปรุงภูมิทัศน์ถนนดำเนินเกษม	1.2) โครงการปรับปรุงภูมิทัศน์ถนนดำเนินเกษม
4.3) โครงการปรับปรุงภูมิทัศน์ถนนเดชาอนุชิต	
4.4) โครงการปรับปรุงภูมิทัศน์ถนนชมสินธุ์	
4.5) โครงการปรับปรุงภูมิทัศน์ถนนนเรศดำริห์	
4.6) โครงการปรับปรุงภูมิทัศน์ถนนเลียบบทางรถไฟ	5) โครงการก่อสร้างปรับปรุงถนนเลียบบทางรถไฟและก่อสร้างท่อ ค.ส.ล.

## 5.1 แผนงานปรับปรุงระบบโครงข่ายการสัญจร

### 5.1.1 โครงการปรับปรุงระบบโครงข่ายถนน

#### 1) หลักการและเหตุผล

ระบบโครงข่ายถนนบริเวณศูนย์กลางชุมชนเมืองหัวหิน ปัจจุบันมีทางหลวงแผ่นดินหมายเลข 4 (ถนนเพชรเกษม) ผ่านใจกลางเมือง เป็นถนนที่มีทำหน้าที่เป็นทั้งถนนสายประธานและสายหลักคือ เป็นเส้นทางที่เชื่อมระหว่างพื้นที่ภาคกลางผ่านลงสู่ภาคใต้ เป็นเส้นทางหลักเข้าสู่เมืองหัวหินและเป็นถนนสายหลักที่สำคัญเชื่อมต่อภายในพื้นที่ สร้างความหนาแน่น สับสน และไม่เป็นระเบียบในการสัญจร ส่งผลกระทบต่อระบบการสัญจรภายในพื้นที่ ส่วนถนนสายรองที่ใช้อยู่เป็นระบบที่ไม่สมบูรณ์ เชื่อมต่อกับถนนสายย่อยที่มีขนาดแคบ คือ ถนนนเรศดำริห์ ทำให้การใช้งานไม่มีประสิทธิภาพ ระบบถนนขาดลำดับการเชื่อมต่อที่ดี การปรับปรุงนี้เพื่อให้ระบบโครงข่ายถนนบริเวณศูนย์กลางชุมชนเมืองหัวหินมีการใช้งานที่มีประสิทธิภาพ

#### 2) วัตถุประสงค์

- 2.1) ปรับปรุงโครงข่ายที่ไม่เป็นระบบและความไม่ชัดเจนของลำดับศักยภาพถนน เพื่อลดความสับสน ไม่มีระเบียบการจราจร และความหนาแน่นของการจราจร
- 2.2) เพื่อเสริมสร้างประสิทธิภาพการจราจรในพื้นที่ให้มีความสะดวกคล่องตัวส่งเสริมการท่องเที่ยว

#### 3) แนวความคิดในการออกแบบ

- 3.1) ปรับปรุงระบบโครงข่ายถนนให้เป็นเชื่อมต่อเป็นระบบ
- 3.2) ลดความคับคั่ง สับสน และความไม่เป็นระเบียบในการสัญจร

#### 4) รายละเอียดของการออกแบบ

4.1) กำหนดควบคุมให้ถนนเพชรเกษมทำหน้าที่เป็นถนนสายหลักเพียงอย่างเดียว ให้รถที่แล่นผ่านเมืองไปใช้ถนนสายเลี้ยวเมือง (ชะอำ – ปราณบุรี) แทน เพื่อให้ถนนเพชรเกษมทำหน้าที่อย่างชัดเจนเพื่อการใช้งานที่มีประสิทธิภาพ พื้นที่ที่ระบบโครงข่ายไม่สมบูรณ์เนื่องจากถนนภายในบริเวณด้านตะวันออกของพื้นที่ส่วนใหญ่เป็นพื้นที่บริเวณย่านที่อยู่อาศัยของชุมชนเก่าที่เป็นถนนซอยขนาดเล็ก

4.2) การจัดให้มีการจราจรเดินรถทางเดียวใหม่ เป็นแนวทางในการเชื่อมต่อระบบถนนเพื่อช่วยให้มีความคล่องตัวของระบบการสัญจร และในอนาคตเสนอให้ปรับปรุงถนนนเรศดำริห์ ถนนพูลสุข และถนนบิณฑบาตร เป็นถนนสายรอง โดยถนนนเรศดำริห์ดำเนินการปรับปรุงถนนหลังจากมีการรื้อถอนอาคารและสิ่งก่อสร้างที่รุกล้ำชายหาตที่สาธารณะโดยการปรับปรุงและขยายผิวการจราจรให้มีความเหมาะสมต่อไป ส่วนถนนพูลสุข และถนนบิณฑบาตร

ดำเนินการปรับปรุงโดยการกำหนดควบคุมการก่อสร้าง ให้อาคารบ้านเรือนบริเวณริมถนนทั้งสอง  
สายที่จะสร้างใหม่ ต้องถอยร่นระยะจากเขตทางสาธารณะที่ขยายขึ้นเพื่อปรับปรุงขยายถนน



ศูนย์วิทยทรัพยากร  
จุฬาลงกรณ์มหาวิทยาลัย



ระบบโครงข่ายถนนในปัจจุบัน

ปัจจุบันไม่มีโครงข่ายที่เป็นระบบและมีลำดับคีย์ของถนนสายหลัก สายรองไม่ชัดเจน เช่น ทางหลวงแผ่นดินหมายเลข 4 (ถ.เพชรเกษม) ปัจจุบันทำหน้าที่ทั้งสายประธานและสายหลัก ทำให้เกิดความสับสนและไม่มีระเบียบในการจราจร และบริเวณด้านตะวันออกที่ระบบโครงข่ายถนนไม่เป็นระบบระเบียบและไม่สมบูรณ์



แนวทางการปรับปรุงระบบโครงข่ายถนน

กำหนดควบคุมให้ ถ.เพชรเกษมทำหน้าที่ถนนสายหลักอย่างเดียว และเสนอให้ปรับปรุงระบบถนนที่มีอยู่เดิมให้มีลำดับคีย์การใช้งาน โดยในอนาคตให้ปรับปรุง ถ.นครดำนารี ถ.พุดสุข และ ถ.บึงทาบต เป็นถนนสายรอง เพื่อให้มีลำดับการใช้งานเป็นโครงข่ายที่สมบูรณ์เพื่อเกิดการจราจรที่มีประสิทธิภาพและส่งผลต่อการพัฒนาพื้นที่ที่อยู่ภายใน โดย ถ.นครดำนารีดำเนินการปรับปรุงหลังจากมีการรื้อถอนอาคารและสิ่งปลูกสร้างที่รุกล้ำชายหาที่สาธารณะ ส่วน ถ.พุดสุข และ ถ.บึงทาบต ดำเนินการโดยการกำหนดควบคุมการก่อสร้าง ให้อาคารบ้านเรือนบริเวณริมถนนทั้งสองสายที่จะสร้างใหม่ ต้องถอยร่นระยะจากเขตทางสาธารณะที่กำหนดขยายขึ้นใหม่

แผนที่ 5.1 ระบบโครงข่ายถนนในปัจจุบันและแนวทางการปรับปรุงระบบโครงข่ายถนน



**ระบบการสัญจรในปัจจุบัน**

เนื่องจากถนนในบริเวณย่านที่พักอาศัยของชุมชนเก่าทางด้านตะวันออกของพื้นที่ศึกษานอกจากมีระบบโครงข่ายถนนที่ไม่เป็นระบบแล้ว ถนนส่วนใหญ่มีขนาดเล็กแคบทำให้การสัญจรไม่มีความสะดวกคล่องตัว



**แนวทางการปรับปรุงระบบการสัญจร**

แนวทางในการเชื่อมต่อบริเวณถนนเพื่อช่วยให้มีความคล่องตัวขึ้น โดยการจัดให้มีระบบการสัญจรแบบทางเดียว (ONE WAY) โดยเฉพาะบริเวณย่านที่พักอาศัยของชุมชนเก่าทางด้านตะวันออกของพื้นที่ศึกษา

**แผนที่ 5.2 ระบบการสัญจรในปัจจุบันและแนวทางการปรับปรุงระบบการสัญจร**

### 5.1.2 โครงการปรับปรุงระบบทางเดินเท้า

#### 1) หลักการและเหตุผล

ระบบทางเดินเท้าในพื้นที่ศึกษาเป็นส่วนที่สำคัญของระบบโครงข่ายการสัญจรหนึ่งในการส่งเสริมการท่องเที่ยวเพราะเป็นการสัญจรที่สามารถเข้าถึงพื้นที่ต่างๆได้ง่ายและสะดวกกว่าการสัญจรประเภทอื่นและระยะทางโดยรอบบริเวณศูนย์กลางชุมชนเมืองหัวหินไม่ไกลมากจนเกินไปสำหรับการเดินเท้า เพียงแต่ระบบทางเดินเท้าที่มีอยู่ในปัจจุบันยังเป็นระบบที่ไม่สมบูรณ์ไม่เอื้ออำนวยความสะดวก และไม่ส่งเสริมในการเดินเท้าด้วยสาเหตุต่างๆ เช่น ระบบทางเดินเท้าขาดความเชื่อมต่อที่สมบูรณ์ทำให้ขาดความต่อเนื่องของทางเดินเท้า สภาพทางเดินเท้าส่วนใหญ่ชำรุดทรุดโทรมและไม่เป็นระเบียบ มีสิ่งกีดขวางบนทางเท้า ถนนบางช่วงมีทางเดินเท้าหรือไม่มีทางเดินเท้าตลอดสาย และการขาดแคลนสิ่งอำนวยความสะดวกที่จะส่งเสริมการเดินเท้า เช่น ต้นไม้หรือสิ่งปกคลุมที่ให้ร่มเงาและความร่มรื่น ม้านั่ง ไฟแสงสว่าง ถังขยะ เป็นต้น การปรับปรุงนี้จะทำให้ระบบทางเดินเท้ามีระบบเชื่อมต่อสมบูรณ์เกิดประสิทธิภาพในการใช้งานดีขึ้น ส่งเสริมระบบโครงข่ายการสัญจรให้มีประสิทธิภาพมากขึ้น และลดความคับคั่งการจราจรบนถนนสายต่างๆภายในเมือง

#### 2) วัตถุประสงค์

- 2.1) เพื่อให้ระบบทางเดินเท้ามีการใช้งานที่มีประสิทธิภาพและเชื่อมต่อกับโครงข่ายการสัญจรให้สมบูรณ์มีประสิทธิภาพดียิ่งขึ้น
- 2.2) เพื่อส่งเสริมให้ใช้การสัญจรโดยระบบทางเดินเท้ามากขึ้นเสริมประสิทธิภาพการจราจรในพื้นที่ให้มีความสะดวกคล่องตัว
- 2.3) เพื่อรองรับการพัฒนาขยายตัวและส่งเสริมการท่องเที่ยว

#### 3) แนวความคิดในการออกแบบ

- 3.1) ปรับปรุงระบบทางเดินเท้าให้มีความต่อเนื่องเชื่อมโยงกันเพื่อประสิทธิภาพที่ดีขึ้น
- 3.2) ปรับปรุงสภาพทางเดินเท้าให้มีสภาพสวยงามสมบูรณ์ และเสริมสิ่งอำนวยความสะดวกเพื่อส่งเสริมการสัญจรโดยการเดินเท้า

#### 4) รายละเอียดของการออกแบบ

- 4.1) เชื่อมต่อทางเดินเท้าให้เป็นระบบต่อเนื่องกันโดยการจัดสร้างทางเดินเท้าเพิ่มในถนนสายสำคัญที่ไม่มีทางเดินเท้าหรือมีบางส่วนให้ครบสมบูรณ์เพื่อความต่อเนื่องของระบบทางเดินเท้า เช่น ริมถนนเพชรเกษมฝั่งที่ติดกับวัดหัวหินตั้งแต่ประตูทางเข้าวัดหัวหินถึงแยกถนนกำเนิดวิทย์ และริมถนนเลียบทางรถไฟทั้งสองฝั่งตั้งแต่สี่แยกถนนเดชานูชิตถึงถนนดำเนินเกษม เป็นต้น

4.2) ปรับปรุงทางเท้าให้มีสภาพที่สมบูรณ์และเพิ่มความสวยงามโดยปูวัสดุที่มีลวดลายและสีสรรทำให้ทางเดินเท้าดูมีชีวิตชีวาและน่าสนใจ

4.3) จัดระเบียบทางเท้าไม่ให้มีการตั้งวางสิ่งของต่างๆ ที่ไม่เป็นระเบียบและกีดขวางทางเดิน

4.4) ปรับปรุงและจัดสร้างสิ่งอำนวยความสะดวกที่ส่งเสริมการเดินเท้า เช่น ม้านั่ง ถังขยะ ไฟส่องสว่าง ที่ดื่ม้ำ เป็นต้น ให้มีเพียงพออยู่ในสภาพที่สมบูรณ์และมีรูปแบบที่สวยงามกลมกลืนกัน

4.5) ปลูกต้นไม้เพื่อให้ความร่มรื่นและช่วยบดบังอาคารหรือสิ่งที่ไม่สวยงาม ริมถนนทั้งสองฝั่งของถนนชมสินธุ์ และถนนเดชาอนุชิต

4.6) ปลูกต้นไม้ที่เป็นเอกลักษณ์เมืองชายทะเลเพื่อส่งเสริมการเดินเท้าและบรรยากาศเมืองท่องเที่ยวชายทะเลริมถนนทั้งสองฝั่งของถนนเพชรเกษมที่เป็นเส้นทางสัญจรหลักที่เข้าสู่เมืองหัวหิน และถนนดำเนินเกษมที่เป็นเส้นทางสัญจรหลักที่ลงชายหาดหัวหิน



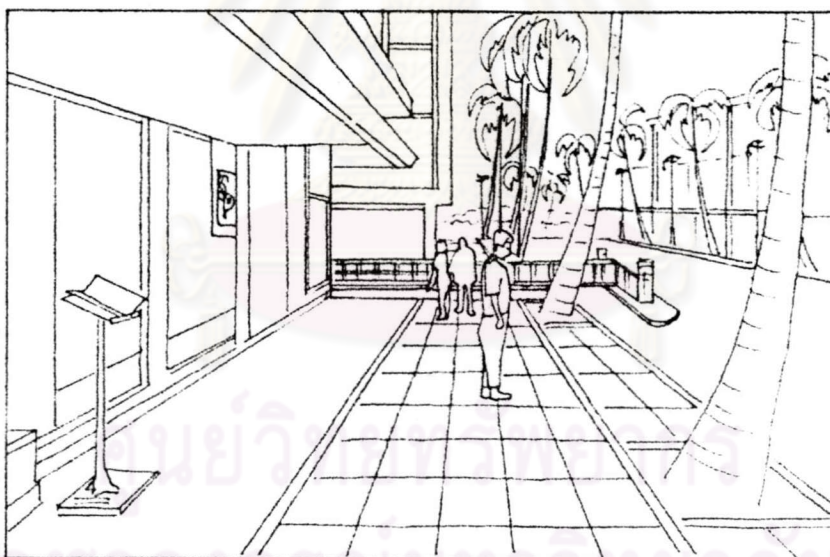
ศูนย์วิทยทรัพยากร  
จุฬาลงกรณ์มหาวิทยาลัย





ภาพก่อนการปรับปรุงระบบทางเดินเท้า (ทางเดินเท้าไม่เป็นระเบียบ)

สภาพทางเท้าโดยทั่วไปขาดความเป็นระเบียบ มีการใช้งานหลายประเภท เช่น บริเวณทางเท้าริม ถ.เพชรเกษม ซึ่งเป็นถนนสายหลัก มีการตั้งร้านจำหน่ายอาหาร การวางสิ่งของต่างๆ การจอดรถเข็น และการจอดรถจักรยานยนต์ เป็นต้น สร้างความไม่เป็นระเบียบเรียบร้อยและความไม่สวยงามกับภูมิทัศน์เมือง



ภาพหลังการปรับปรุงระบบทางเดินเท้า (ทางเดินเท้าไม่เป็นระเบียบ)

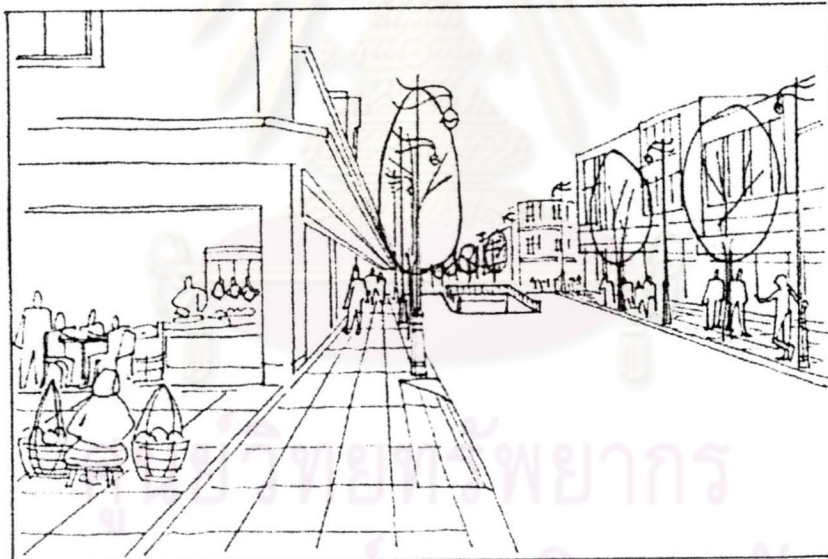
ปรับปรุงโดยการห้ามตั้งร้านจำหน่ายอาหาร การวางสิ่งของต่างๆ และการจอดรถต่างๆ บนทางเท้า และปรับปรุงพื้นทางเท้าโดยการปูวัสดุที่มีลวดลายและสีสรรที่สวยงามเพื่อให้ทางเท้านั้นดูมีชีวิตชีวาขึ้น และปรับปรุงอุปกรณ์ประกอบถนนให้มีรูปแบบที่สวยงามกลมกลืนกัน รวมถึงการปลูกต้นไม้ที่ส่งเสริมบรรยากาศเมืองท่องเที่ยวชายทะเลริมถนนทั้งสองข้าง หลังจากปรับปรุงช่วยให้ทางเดินเท้ามีความเป็นระเบียบเรียบร้อยสวยงามและส่งเสริมการเดินเท้ามากขึ้น

ภาพที่ 5.1 ภาพก่อนและหลังการปรับปรุงระบบทางเดินเท้า (ทางเดินเท้าไม่เป็นระเบียบ)



ภาพก่อนการปรับปรุงระบบทางเดินเท้า ( การขาดแคลนพื้นที่ทางเดินเท้า )

ทางเท้าหน้าอาคารตึกแถว ถ. เติษานุจิตบริเวณตลาดจตุรไชย ซึ่งมีขนาดแคบ และมีการตั้งสิ่งของบนทางเท้า สร้างความไม่เป็นระเบียบ กีดขวางการเดินเท้าทำให้บ่อยครั้งผู้คนที่ต้องลงมาเดินบนผิวถนน ทำให้เกิดความไม่ปลอดภัยและส่งผลให้เกิดความชะงักของรถที่วิ่งอยู่



ภาพหลังการปรับปรุงระบบทางเดินเท้า ( การขาดแคลนพื้นที่ทางเดินเท้า )

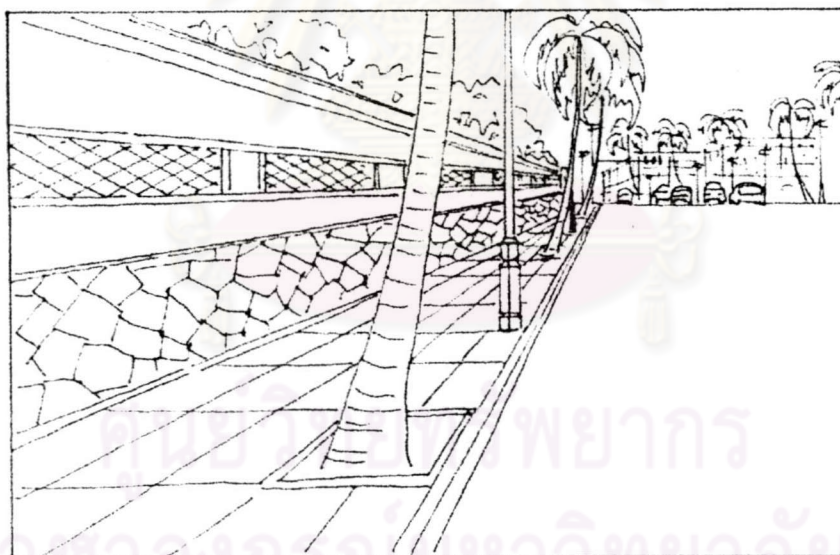
ปรับปรุงทางเท้าให้อยู่ในสภาพที่สมบูรณ์เหมาะสมกับการใช้งาน ห้ามวางสิ่งของต่างๆและหาบเร่แผงลอยบนทางเท้า จะช่วยเพิ่มความสะอาดแก่คนเดินเท้าและสร้างความเป็นระเบียบเรียบร้อยให้กับเมือง กำหนดให้หาบเร่แผงลอยตั้งขายอยู่ในบริเวณริมทางเท้าภายในตลาดโดยกำหนดขอบเขตพื้นที่ให้เป็นระเบียบไม่ให้เกะกะกีดขวางทางเดิน ส่งเสริมทางเดินเท้าโดยการปรับปรุงอุปกรณ์ประกอบถนน และปลูกต้นไม้พุ่มสูง เพื่อช่วยกรองแสงให้ความร่มรื่นกับทางเท้าและบดบังอาคารตึกแถวที่ไม่สวยงาม

ภาพที่ 5.2 ภาพก่อนและหลังการปรับปรุงระบบทางเดินเท้า ( การขาดแคลนพื้นที่ทางเดินเท้า )



ภาพก่อนการปรับปรุงระบบทางเดินเท้า (ความไม่ต่อเนื่องของทางเดินเท้า)

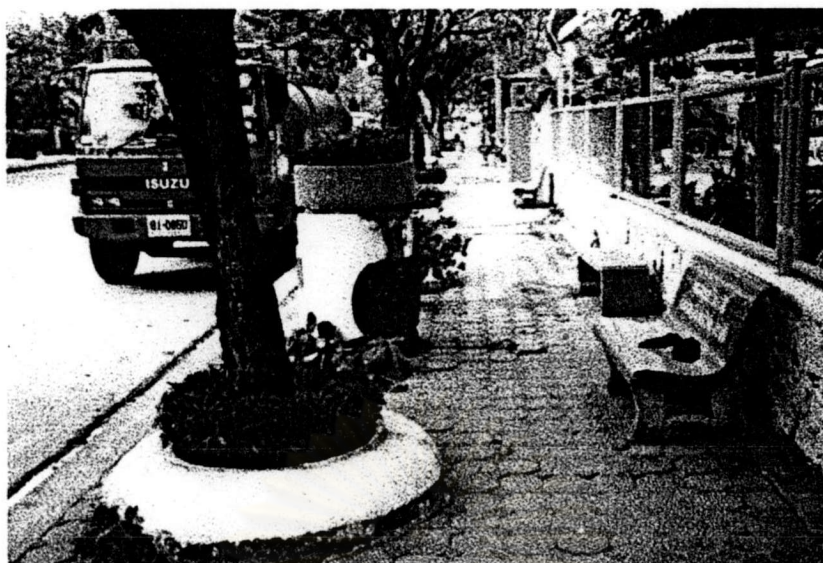
ถนนสายหลักที่สำคัญ เช่น ถ.เพชรเกษมบางช่วงไม่มีทางเท้าบริเวณตลอดแนวที่ติดกับวัดหัวหินทำให้คนต้องเดินบนถนน ก่อให้เกิดความไม่สะดวกและไม่ปลอดภัย



ภาพหลังการปรับปรุงระบบทางเดินเท้า (ความไม่ต่อเนื่องของทางเดินเท้า)

จัดสร้างทางเท้าและอุปกรณ์ประกอบถนน รวมปลูกต้นไม้ที่เป็นเอกลักษณ์เมืองชายทะเลริมถนนทั้งสองข้างตลอดสาย เช่น ต้นมะพร้าว หรือต้นปาล์ม เพื่อช่วยส่งเสริมบรรยากาศเมืองท่องเที่ยวชายทะเล หลังจากปรับปรุงจะทำให้ระบบทางเดินเท้ามีความต่อเนื่อง เพิ่มความสะดวกปลอดภัยให้กับคนเดินเท้าและมีบรรยากาศส่งเสริมการเดินเท้ามากขึ้น

ภาพที่ 5.3 ภาพก่อนและหลังการปรับปรุงระบบทางเดินเท้า (ความไม่ต่อเนื่องของทางเดินเท้า)



ภาพก่อนการปรับปรุงระบบทางเดินเท้า (การขาดแคลนสิ่งอำนวยความสะดวก)

ทางเท้าในถนนหลายสายยังขาดแคลนสิ่งอำนวยความสะดวกที่จะส่งเสริมการเดินเท้า และอุปกรณ์ประกอบถนนที่มีความหลากหลาย ขำรุง ขาดการปรับปรุงดูแลรักษาให้สวยงาม ทำให้ไม่ส่งเสริมบรรยากาศการเดินเท้า และบรรยากาศเมืองท่องเที่ยวชายทะเล เช่น ที่บริเวณ ถ.ดำเนินเกษม ซึ่งเป็นถนนสายหลักที่เชื่อมระหว่างสถานีรถไฟและชายทะเล



ภาพหลังการปรับปรุงระบบทางเดินเท้า (การขาดแคลนสิ่งอำนวยความสะดวก)

หลังการปรับปรุงทางเดินเท้าโดยปูด้วยวัสดุที่มีลวดลายและสีสรรเพื่อทำให้ทางเท้าสวยงามมีชีวิตชีวาน่าสนใจ จัดอุปกรณ์ประกอบถนนให้เพียงพอและมีรูปแบบที่สวยงามกลมกลืนกัน และปลูกต้นไม้ที่เป็นเอกลักษณ์เมืองชายทะเลเพื่อส่งเสริมบรรยากาศการเดินเท้าและเมืองท่องเที่ยวชายทะเล

ภาพที่ 5.4 ภาพก่อนและหลังการปรับปรุงระบบทางเดินเท้า (การขาดแคลนสิ่งอำนวยความสะดวก)

## 5.2 แผนงานแก้ไขปัญหาการจราจรขนส่งและที่จอดรถ

### 5.2.1 โครงการปรับปรุงก่อสร้างบริเวณสถานีรถ บ.ช.ส.

#### 1) หลักการและเหตุผล

ภายในพื้นที่มีสถานีรถและท่ารถต่างๆที่ให้บริการรับส่งเชื่อมโยงกับพื้นที่ภายนอกและให้บริการเชื่อมโยงภายในชุมชนและพื้นที่ใกล้เคียง ตั้งกระจายทั่วไปตามจุดต่างๆภายในเมือง นอกจากนี้จะไม่มีมีการเชื่อมต่อการสัญจรในการเปลี่ยนถ่ายเพื่อความคล่องตัวและความสะดวกในการเดินทางเชื่อมต่อไปยังพื้นที่ต่างๆ ทำให้เกิดความสับสนแก่คนที่ไม่คุ้นเคยกับพื้นที่และสร้างปัญหาความไม่เป็นระเบียบ รบกวนระบบการจราจรภายในเมือง ทำให้การจราจรติดขัดและพื้นที่จอดรถภายในเมืองน้อยลง การปรับปรุงก่อสร้างบริเวณสถานีรถ บ.ช.ส.จะสร้างความสมบูรณ์ของศูนย์กลางการคมนาคมขนส่งของชุมชนเมืองหัวหิน ที่อำนวยความสะดวกแก่ชุมชนและคนภายนอกพื้นที่ ยังส่งผลให้การจราจรภายในเมืองสะดวกคล่องตัว เป็นระบบระเบียบ แก้ปัญหาการจราจรขนส่งและที่จอดรถภายในเมือง

#### 2) วัตถุประสงค์

2.1) เพื่อแก้ไขปัญหาการจราจรขนส่งและที่จอดรถภายในเมือง

2.2) เพื่อดำเนินการจัดระบบระเบียบการจราจรขนส่งภายในเมืองเพื่อกระจายและแก้ปัญหาการรบกวนระบบการจราจรภายในเมือง การจราจรที่ติดขัดจากการจอดรถโดยสารรับส่งกีดขวาง การลดกระแสจราจรที่เข้ามายังท่ารถต่างๆ

2.3) ส่งเสริมประสิทธิภาพของระบบการคมนาคมขนส่งเป็นจุดเปลี่ยนถ่ายที่สมบูรณ์เพื่ออำนวยความสะดวกแก่ชุมชนภายในและภายนอกพื้นที่

2.4) เพิ่มศักยภาพของพื้นที่ในทางเศรษฐกิจซึ่งจะส่งผลดีต่อการส่งเสริมการค้าในบริเวณนี้

#### 3) แนวความคิดในการออกแบบ

3.1) เป็นศูนย์กลางการคมนาคมขนส่งของชุมชนที่มีความพร้อมในการบริการแก่ชุมชนภายในและชุมชนภายนอกได้รับความสะดวกรวดเร็วและปลอดภัยในการเดินทาง

3.2) จัดให้มีพื้นที่จอดรถประจำทาง รถยนต์ทั่วไป และรถรับจ้างอย่างเพียงพอ

3.3) ส่งเสริมการเดินทางภายในบริเวณศูนย์กลางชุมชนเมืองหัวหิน โดยใช้รถขนส่งสาธารณะขนาดเล็กวิ่งรอบเมือง เพื่อลดปริมาณรถบนถนน

3.4) ปรับปรุงพัฒนาพื้นที่บริเวณสถานีรถ บ.ช.ส. ให้เกิดประโยชน์

#### 4) รายละเอียดของการออกแบบ

4.1) อาคารสถานีรถโดยสารแห่งนี้เป็นอาคารหลักของพื้นที่ มีรูปแบบอาคารประยุกต์จากรูปแบบสถานีรถไฟหัวหิน

- 4.2) มีท่ารถโดยสารประจำทางท้องถิ่นที่ย้ายมาจากภายนอก
- 4.3) มีพื้นที่จอดรถสำหรับรองรับรถจากภายนอกที่จะเข้ามาจอดที่มีความ

สะดวก

4.4) มีพื้นที่จอดรถโดยสารขนาดใหญ่(รถท่องเที่ยว)

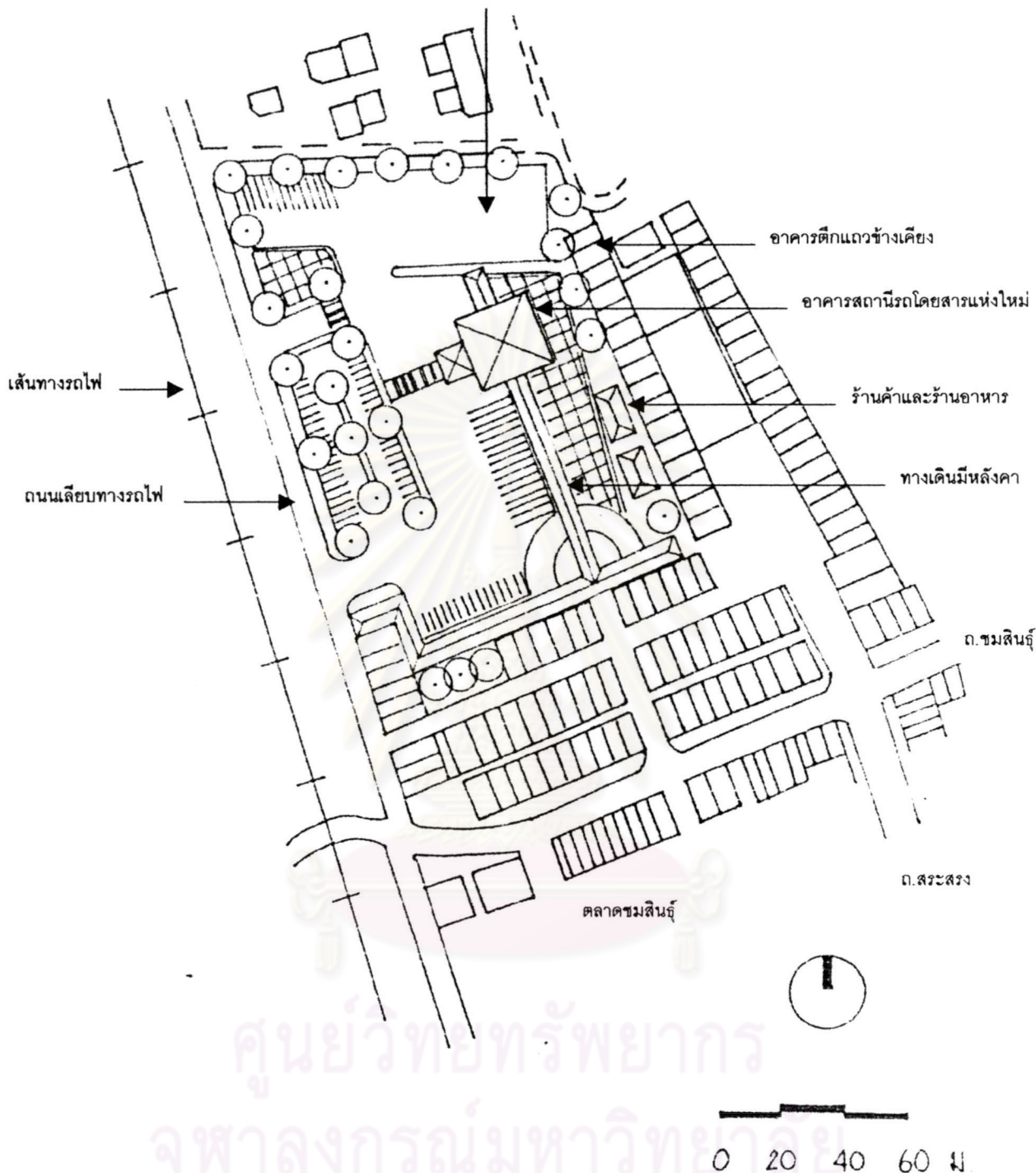
4.5) มีสิ่งอำนวยความสะดวกสบายแก่ผู้โดยสาร เช่น โถงพักคอย ศูนย์บริการนักท่องเที่ยว ร้านค้า ร้านอาหาร โทรศัพท์ และห้องน้ำ เป็นต้น

4.6) ปลุกต้นไม้พุ่มสูงเว้นระยะพอสมควรโดยรอบบริเวณ และปลูกไม้พุ่มเตี้ยตามขอบริมทางเดิน เพื่อช่วยบังผนังของอาคารตึกแถว และเพื่อให้สภาพแวดล้อมมีความร่มรื่นสวยงาม



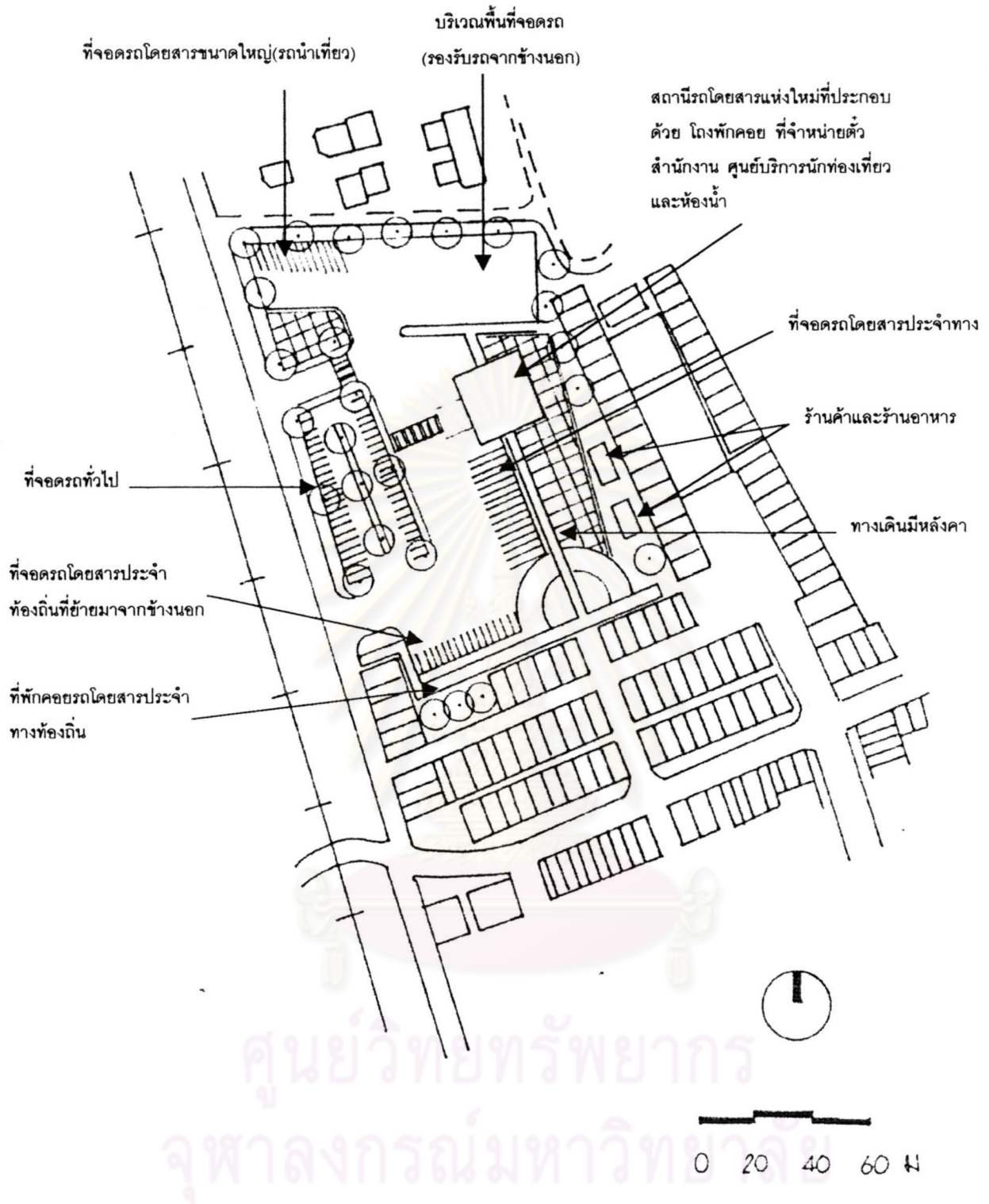
ศูนย์วิทยทรัพยากร  
จุฬาลงกรณ์มหาวิทยาลัย

บริเวณพื้นที่จอดรถ(รองรับรถจากด้านนอก)



ผังการปรับปรุงก่อสร้างบริเวณสถานีรถ บ.ช.ส. โดยการวางผังออกแบบโครงการมีความสมบูรณ์ โดยมีอาคารสถานีรถโดยสารแห่งใหม่เป็นศูนย์กลางการคมนาคมขนส่ง มีความเชื่อมโยงกับระบบรถโดยสารรับจ้างประจำท้องถิ่นที่ย้ายมาจากภายนอกทั้งหมดเข้ามาอยู่ในพื้นที่โครงการที่จัดเตรียมไว้ ซึ่งจะทำให้ชุมชนและนักท่องเที่ยวได้รับความสะดวกรวดเร็วมากขึ้น พื้นที่โครงการถูกออกแบบให้มีพื้นที่รองรับรถยนต์ต่างๆ เช่น บริเวณพื้นที่จอดรถ(รองรับรถจากด้านนอก) ลานจอดรถโดยสารท่องเที่ยว และที่จอดรถทั่วไป เพื่อให้ความสะดวกแก่ชุมชนและนักท่องเที่ยวและแก้ปัญหาการจราจรและที่จอดรถภายในเมือง

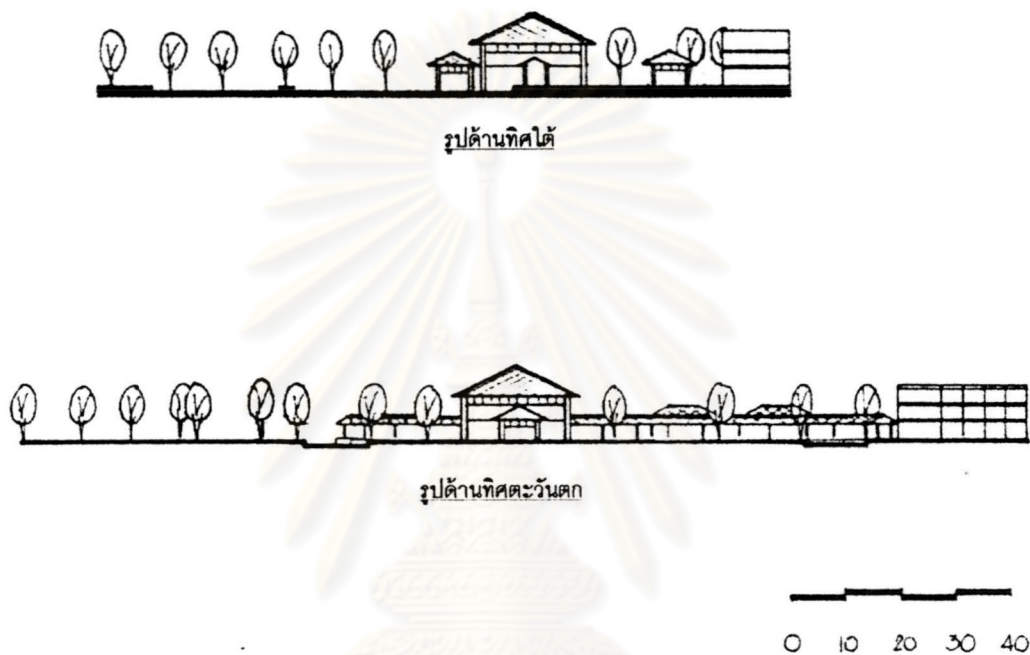
ภาพที่ 5.5 ผังบริเวณการปรับปรุงก่อสร้างบริเวณสถานีรถ บ.ช.ส.



พื้นที่โครงการประกอบด้วย อาคารสถานีโดยสารแห่งใหม่ บริเวณพื้นที่จอดรถ(รองรับรถจากด้านนอก) ร้านค้า และร้านอาหาร ที่จอดรถโดยสารประจำทาง ที่จอดรถโดยสารประจำทางที่ที่ดินและที่พักคอยรถ ที่จอดรถโดยสารนำเที่ยวขนาดใหญ่ ที่จอดรถทั่วไป และทางเดินมีหลังคา

ภาพที่ 5.6 แผนผังแสดงการปรับปรุงก่อสร้างบริเวณสถานีรถ บ.ช.ส.

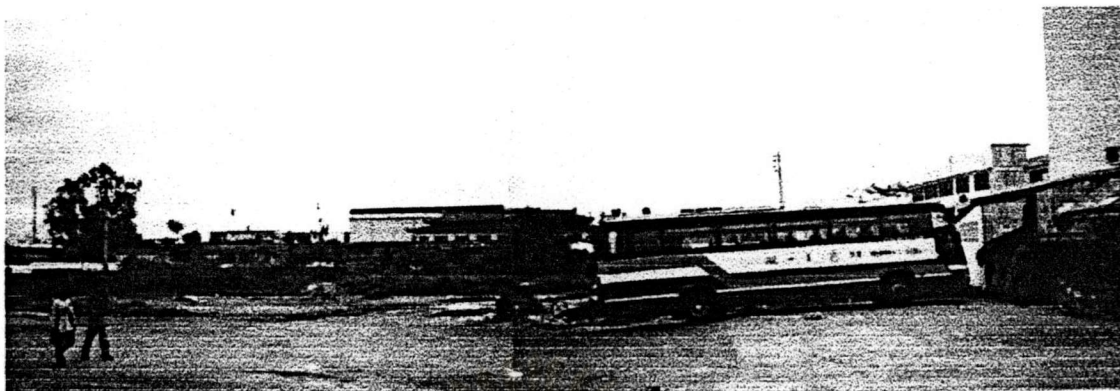




รูปแบบของตัวอาคารสถานีรถโดยสารแห่งใหม่ ประยุกต์จากรูปแบบอาคารสถานีรถไฟหัวหินที่มีรูปแบบสถาปัตยกรรมที่สวยงาม และเป็นอาคารหลักของพื้นที่

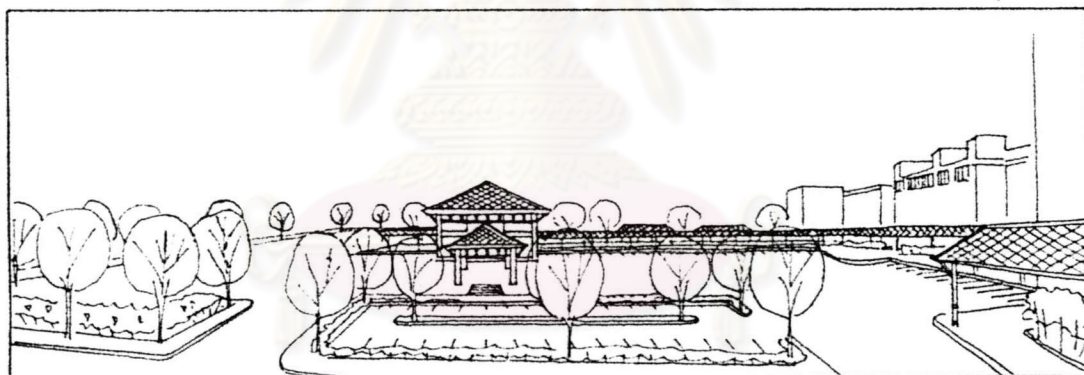
ศูนย์วิทยทรัพยากร  
จุฬาลงกรณ์มหาวิทยาลัย

ภาพที่ 5.7 แสดงรูปด้านกลุ่มอาคาร



ภาพก่อนการปรับปรุงก่อสร้างบริเวณสถานีรถ บ.ช.ส.

เป็นพื้นที่ว่างขนาดใหญ่ไม่มีการใช้ประโยชน์ถูกปล่อยจนมีสภาพเสื่อมโทรม มีถนนเลียบริมทางรถไฟเป็นทางเข้าหลัก



ภาพหลังการปรับปรุงก่อสร้างบริเวณสถานีรถ บ.ช.ส.

หลังจากปรับปรุงก่อสร้างบริเวณพื้นที่เป็นศูนย์กลางการคมนาคมขนส่ง จากทางเข้าหลักจะมองเห็นอาคารสถานีรถโดยสารประจำทางที่มีรูปแบบประยุกต์จากอาคารสถานีรถไฟหัวหิน และเป็นอาคารหลักของพื้นที่ โดยมีทางเดินมีหลังคาเชื่อมโยงที่จอดรถยนต์และท่ารถโดยสารท้องถิ่น พื้นที่ด้านหน้าเป็นพื้นที่เปิดโล่งเพื่อเปิดมุมมองเข้าสู่อาคารสถานีและใช้เป็นลานจอดรถทั่วไป และปลูกไม้พุ่มสูงยืนต้น เว้นระยะให้มีช่องว่างพอสมควรเท่าๆกันโดยตลอด และปลูกไม้พุ่มเตี้ยตามขอบริมทางเดิน ช่วยบดบังผนังของอาคารตึกแถวริมทางเดินและเพื่อให้สภาพแวดล้อมบริเวณโดยรอบมีความร่มรื่นและสวยงาม

ภาพที่ 5.8 ภาพก่อนและหลังการปรับปรุงก่อสร้างบริเวณสถานีรถ บ.ช.ส.

## 5.2.2 โครงการก่อสร้างอุโมงค์ทางเดินลอดทางหลวงแผ่นดินหมายเลข 4 (ถนนเพชรเกษม) บริเวณสี่แยกตลาดฉัตรไชย

### 1) หลักการและเหตุผล

ปัญหาการจราจรบนทางหลวงแผ่นดินหมายเลข 4 (ถนนเพชรเกษม) ที่ไม่มีความสะดวกและคล่องตัว สาเหตุหนึ่งเกิดจากมีจุดที่ติดกับถนนสายรองที่สำคัญหลายแห่ง โดยบริเวณสี่แยกตลาดฉัตรไชย ที่เป็นแยกที่สำคัญ มีถนนสายรอง (ถนนเดชานูชิต) ที่มีปริมาณคนเดินเท้ามากตลอดวัน โดยเฉพาะเวลากลางคืนที่มีตลาดใต้รุ่ง เป็นจุดที่เกิดปัญหาความขัดแย้งกันของการสัญจรระหว่างรถและคนเดินเท้า ก่อให้เกิดความไม่สะดวกปลอดภัยทั้งผู้ขับรถและคนเดินเท้า ซึ่งแนวทางแก้ไขปัญหาพิจารณาแล้วเห็นว่ามีเหมาะสมและเป็นประโยชน์ทั้งในระยะสั้นและระยะยาวคือ การก่อสร้างอุโมงค์ทางเดินลอดถนนเพชรเกษม โดยช่วยให้รถยนต์แล่นโดยไม่ต้องชะลอหรือหยุดชะงัก มีความปลอดภัยในการเดินทางของทั้งสองฝ่ายมากขึ้น

### 2) วัตถุประสงค์

2.1) ลดจุดติดบริเวณสี่แยกตลาดฉัตรไชย เพื่อแก้ปัญหาการจราจร ความขัดแย้งของการสัญจรระหว่างรถและคน บนทางหลวงแผ่นดินหมายเลข 4 (ถนนเพชรเกษม)

2.2) สร้างความต่อเนื่องของย่านทางเดินเท้า อำนวยความสะดวกและความปลอดภัยให้กับผู้ขับขี่รถยนต์และคนเดินเท้า

### 3) แนวความคิดในการออกแบบ

3.1) เชื่อมต่อทางเดินเท้าที่ติดกับถนนในระดับใต้ดิน (Under Pass) เพื่อสร้างความต่อเนื่องของทางเดินเท้าและเชื่อมโยงพื้นที่ทั้งสองฝั่ง

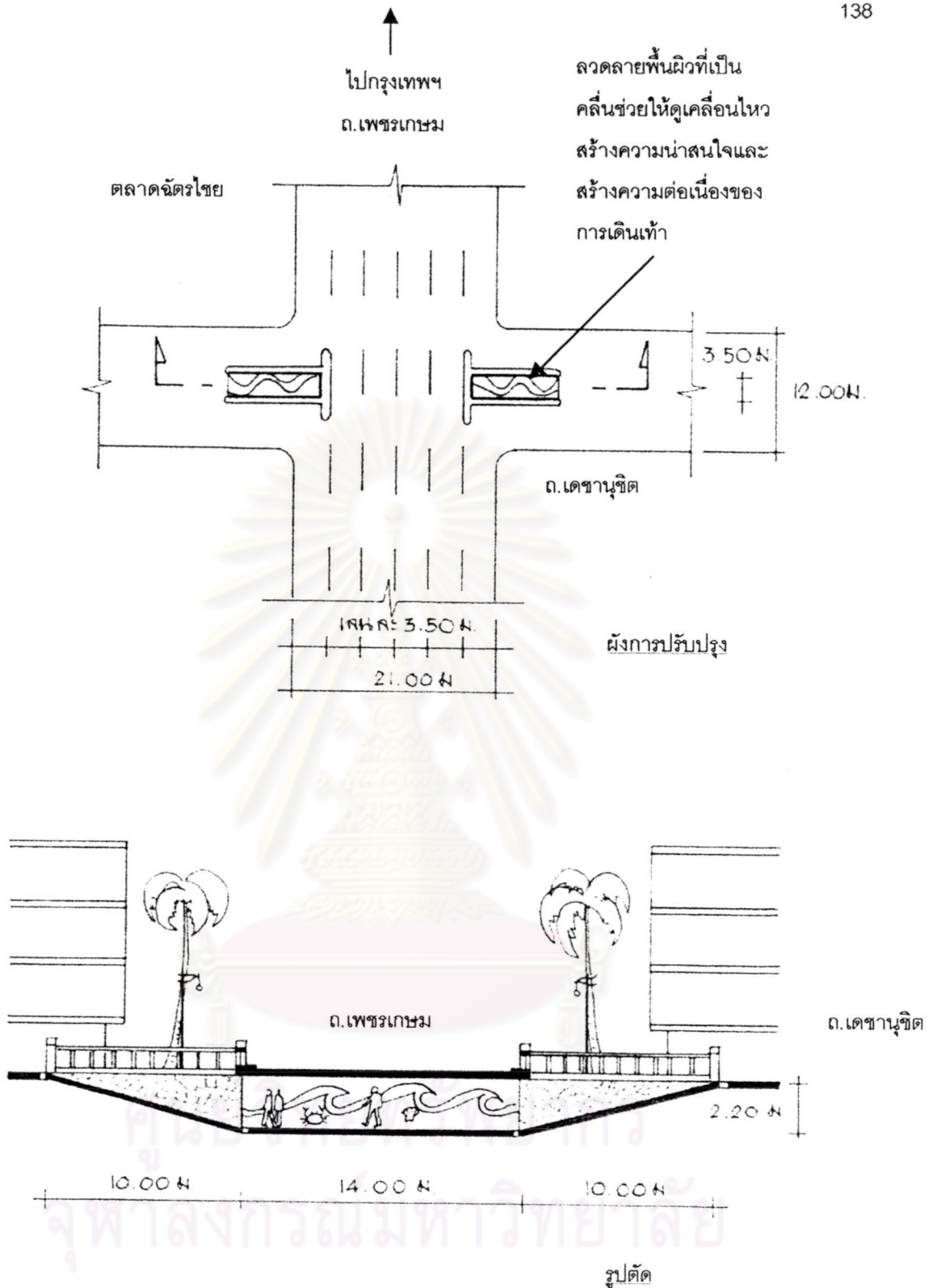
3.2) รูปแบบอุโมงค์ลอดจะมีความสัมพันธ์และสอดคล้องกับการปรับปรุงภูมิทัศน์ของทางหลวงแผ่นดินหมายเลข 4 (ถนนเพชรเกษม) และการปรับปรุงภูมิทัศน์ถนนเดชานูชิต

### 4) รายละเอียดของการออกแบบ

4.1) รูปแบบอุโมงค์จะเป็นทางลอดสำหรับคนเดินเท้าไม่อนุญาตให้รถแล่นผ่าน โดยรูปแบบอุโมงค์มีความกลมกลืนกับสภาพแวดล้อมและสัมพันธ์กับโครงการปรับปรุงภูมิทัศน์ถนนเพชรเกษมและถนนเดชานูชิต

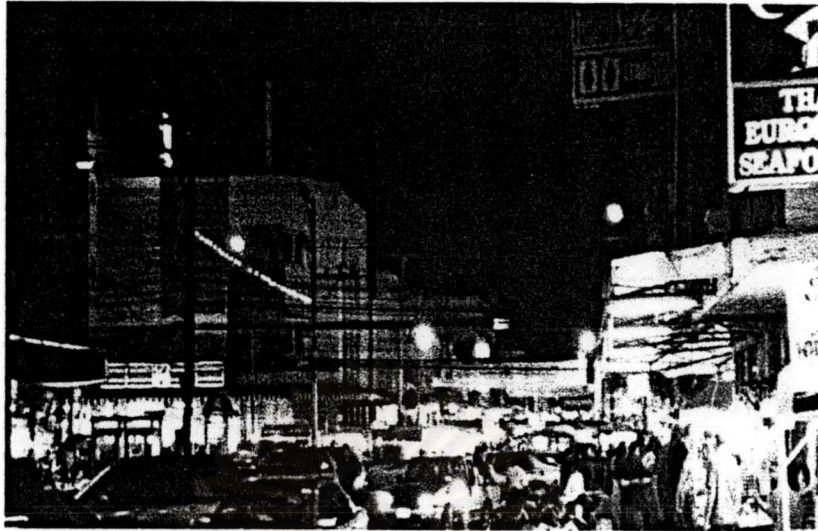
4.2) อุโมงค์ประกอบด้วยทางเดินลาดยาว ระบบและอุปกรณ์ภายในอุโมงค์ ได้แก่ ระบบระบายน้ำ ไฟส่องสว่าง เป็นต้น

4.3) พื้นทางเดินปูด้วยวัสดุพื้นผิวที่เป็นธรรมชาติ เช่น หินธรรมชาติหรือกรวดล้าง และสร้างลวดลายพื้นให้มีความรู้สึกต่อเนื่องในการสัญจรจากฝั่งหนึ่งไปยังอีกฝั่งหนึ่ง เป็นการสร้างความเชื่อมโยงของพื้นที่ทั้งสองฝั่งด้วย ผนังอุโมงค์ก็เช่นเดียวกันสร้างลวดลายให้เกิดความสวยงามน่าสนใจในบรรยากาศเมืองชายทะเล



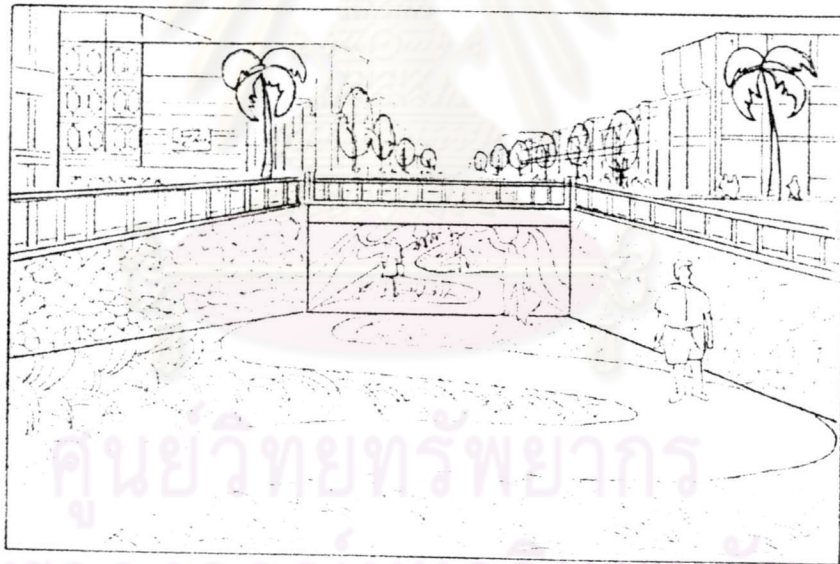
รูปแบบอุโมงค์เป็นช่องทางเดินใต้ระดับ (Under Pass) ผังและทางเดินลาดใช้วัสดุพื้นผิวที่เป็นธรรมชาติตกแต่งเป็นลวดลายและสีสรรที่สวยงามและสื่อถึงเมืองท่องเที่ยวชายทะเล เช่น ผังทางเดินลาดอาจใช้หินแกรนิตก่อ และผนังทางเดินลอดอาจใช้หินทรายล้างตกแต่งเป็นภาพบรรยากาศชายทะเล เป็นต้น มีระบบและอุปกรณ์ภายในอุโมงค์ เช่น ระบบระบายน้ำ ไฟส่องสว่าง

ภาพที่ 5.9 แสดงผังการปรับปรุงและรูปตัดการก่อสร้างอุโมงค์ทางเดินลอดถนนเพชรเกษมบริเวณสี่แยกตลาดจักรไชย



ภาพก่อนการก่อสร้างอุโมงค์ทางเดินลอดถนนเพชรเกษมบริเวณสี่แยกตลาดจตุรไชย

สภาพที่การจราจรที่พลุกพล่านหนาแน่นและคนเดินเท้าจำนวนมาก โดยเฉพาะในเวลากลางคืนที่เป็นตลาดได้รุ่ง เป็นจุดที่เกิดปัญหาความขัดแย้งของการสัญจรระหว่างรถและคนเดินเท้ามาก เกิดความไม่สะดวกปลอดภัยทั้งผู้ใช้รถและคนเดินเท้า และสร้างปัญหาการจราจร



ภาพหลังการก่อสร้างอุโมงค์ทางเดินลอดถนนเพชรเกษมบริเวณสี่แยกตลาดจตุรไชย

หลังการก่อสร้างอุโมงค์ทางเดินลอดถนนเพชรเกษมบริเวณสี่แยกตลาดจตุรไชย ช่วยให้เกิดความสะดวกปลอดภัยทั้งผู้ใช้รถและคนเดินเท้า และสร้างความต่อเนื่องของการเดินเท้าเชื่อมโยงพื้นที่ทั้งสองฝั่งถนน และมีรูปแบบที่กลมกลืนสวยงาม

ภาพที่ 5.10 ภาพก่อนและหลังการก่อสร้างอุโมงค์ทางเดินลอดถนนเพชรเกษมบริเวณสี่แยกตลาดจตุรไชย

### 5.3 แผนงานปรับปรุงพื้นที่เสื่อมโทรมและไม่เหมาะสม

#### 5.3.1 โครงการปรับปรุงสภาพแวดล้อมบริเวณสถานีรถไฟหัวหิน

##### 1) หลักการและเหตุผล

สถานีรถไฟหัวหินเป็นสถานีรถไฟที่มีความสำคัญทางประวัติศาสตร์เป็นเส้นทางคมนาคมที่สำคัญในอดีตที่ทำให้หัวหินมีความเจริญและเป็นสถานที่พักผ่อนตากอากาศที่มีชื่อเสียงมาจนถึงปัจจุบัน ในปัจจุบันการเดินทางโดยรถไฟมาหัวหินลดความสำคัญลงไปบ้างเพราะมีการคมนาคมทางอื่นที่เดินทางได้สะดวกรวดเร็วกว่า แต่ยังมีผู้โดยสารเดินทางโดยรถไฟมาหัวหิน ในปี พ.ศ. 2544 จำนวน 206,147 คน (การท่องเที่ยวแห่งประเทศไทย, 2544) บริเวณด้านหน้าสถานีรถไฟขาดการปรับปรุง ไม่มีความเป็นระเบียบเรียบร้อย ไม่เหมาะสมและไม่ส่งเสริมตัวอาคารสถานีและพลับพลาที่ประทับที่มีคุณค่าทางประวัติศาสตร์และความสวยงามทางสถาปัตยกรรม การปรับปรุงสภาพแวดล้อมบริเวณสถานีรถไฟหัวหิน เพื่อให้มีความสวยงาม เป็นระเบียบของการประกอบกิจกรรมการค้า มีความสะดวกในการให้บริการ มีความร่มรื่นของทางเดินและที่นั่งพักของผู้โดยสาร อันจะเป็นประโยชน์ต่อการส่งเสริมการท่องเที่ยวและการเดินทางมาหัวหินโดยรถไฟ และสอดคล้องกับแผนพัฒนาท้องถิ่นในโครงการปรับปรุงภูมิทัศน์ถนนดำเนินเกษม

##### 2) วัตถุประสงค์

2.1) การปรับปรุงสภาพแวดล้อมบริเวณสถานีรถไฟเพื่อความสวยงาม ส่งเสริมอาคารสถานีรถไฟและพลับพลาที่ประทับที่สวยงามมีคุณค่าทางประวัติศาสตร์ให้เด่นชัด

2.2) เพื่อใช้เป็นพื้นที่รองรับผู้โดยสาร นักท่องเที่ยว ในการพักผ่อนและมาเที่ยวชม เป็นส่งเสริมการเดินทางโดยรถไฟ และเป็นที่พักผ่อนของชุมชน

##### 3) แนวความคิดในการออกแบบ

3.1) ให้ความสำคัญกับกับตัวอาคารสถานีรถไฟและพลับพลาที่ประทับ ที่มีคุณค่าทางประวัติศาสตร์ และมีรูปแบบที่สวยงาม เป็นจุดเด่นของโครงการโดยมีพื้นที่ว่างด้านหน้าสถานีและองค์ประกอบอื่นเป็นตัวส่งเสริมให้อาคารสถานีรถไฟและพลับพลาที่ประทับมีความเด่นชัด

3.2) จัดสร้างองค์ประกอบต่างๆ เพื่อรองรับผู้โดยสาร นักท่องเที่ยว ในการพักผ่อนและมาเที่ยวชม

##### 4) รายละเอียดของการออกแบบ

4.1) รื้อถอนอาคารร้านค้าที่ทรุดโทรมอยู่เดิมออกและสร้างใหม่ให้มีรูปแบบที่สวยงามกลมกลืนกับอาคารสถานีรถไฟและพลับพลาที่ประทับโดยประยุกต์รูปแบบจากอาคารสถานีรถไฟหัวหิน

4.2) รื้อย้ายเสาไฟต่างๆที่ระเกะระกะ โดยฝังสายไฟต่างๆ ไว้ใต้ดิน

4.3) ตัดแต่งต้นไม้ใหญ่ข้างสถานีรถไฟและพลับพลาที่ประทับให้สวยงามเรียบร้อย

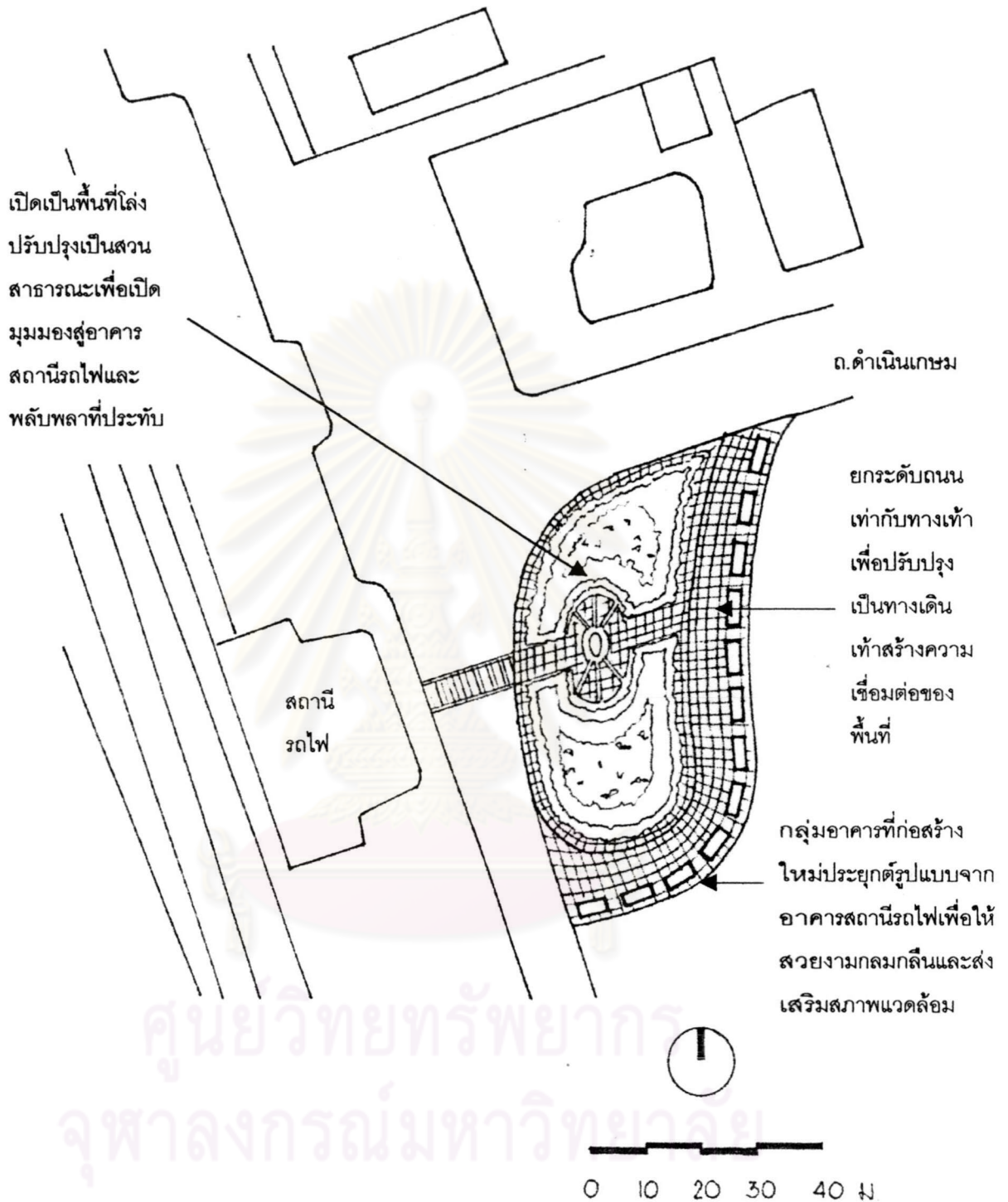
4.4) ปรับปรุงพื้นที่ว่างด้านหน้าโดยเปิดเป็นพื้นที่โล่งและจัดทำเป็นสวนสาธารณะโดยเป็นสวนไม้พุ่มเตี้ยและไม้ดอกเพื่อส่งเสริมให้อาคารสถานีรถไฟและพลับพลาที่ประทับมีความสวยงามเด่นชัดขึ้น

4.5) บริเวณพื้นที่ว่างจัดองค์ประกอบต่างๆเช่น ม้านั่ง ม้านั่ง ถึงชยะ กระถางต้นไม้ ไฟส่องสว่าง ให้มีรูปแบบเดียวกันและกลมกลืนกับอาคารสถานีรถไฟและพลับพลาที่ประทับ

4.6) เชื่อมต่อทางสัญจรระหว่างพื้นที่ว่างด้านหน้ากับสถานีรถไฟโดยการยกระดับถนนด้านหน้าให้สูงเท่ากับขอบทางเท้าของพื้นที่ว่างและสถานีรถไฟและปูวัสดุที่มีผิวแตกต่างกับผิวถนน เพื่อให้รถที่แล่นผ่านชะลอความเร็วและเพิ่มความระมัดระวัง



ศูนย์วิทยทรัพยากร  
จุฬาลงกรณ์มหาวิทยาลัย



การออกแบบเน้นการเปิดพื้นที่ด้านหน้าเป็นพื้นที่โล่งเพื่อเปิดมุมมองสู่ตัวอาคารสถานีรถไฟและพลับพลาที่ประทับให้ชัดเจนขึ้นโดยปรับปรุงพื้นที่โล่งว่างด้านหน้าเป็นสวนสาธารณะปลูกไม้พุ่มเตี้ยและไม้ดอกที่มีสีสรรที่สวยงามเป็นองค์ประกอบเสริมให้ตัวอาคารสถานีรถไฟและพลับพลาที่ประทับมีความสวยงามเด่นชัดมากยิ่งขึ้น และจัดสร้างกลุ่มอาคารที่มีรูปแบบสวยงามประกอบด้วย ศูนย์บริการนักท่องเที่ยว ที่พักคอยและที่นั่งเล่น ร้านค้า ห้องน้ำ เพื่อเป็นพื้นที่รองรับผู้โดยสาร นักท่องเที่ยว ในการพักคอย มาเที่ยวและเป็นที่พักผ่อนของชุมชน

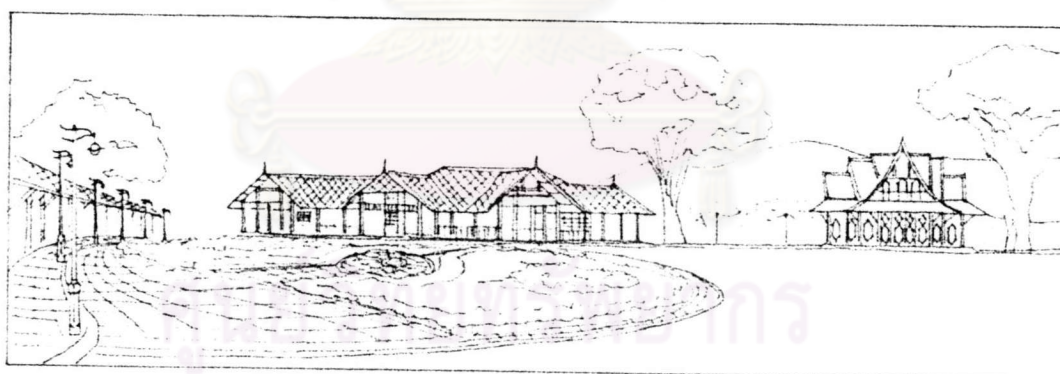
ภาพที่ 5.11 ผังแสดงการปรับปรุงสภาพแวดล้อมบริเวณสถานีรถไฟ





ภาพก่อนการปรับปรุงสภาพแวดล้อมบริเวณสถานีรถไฟ

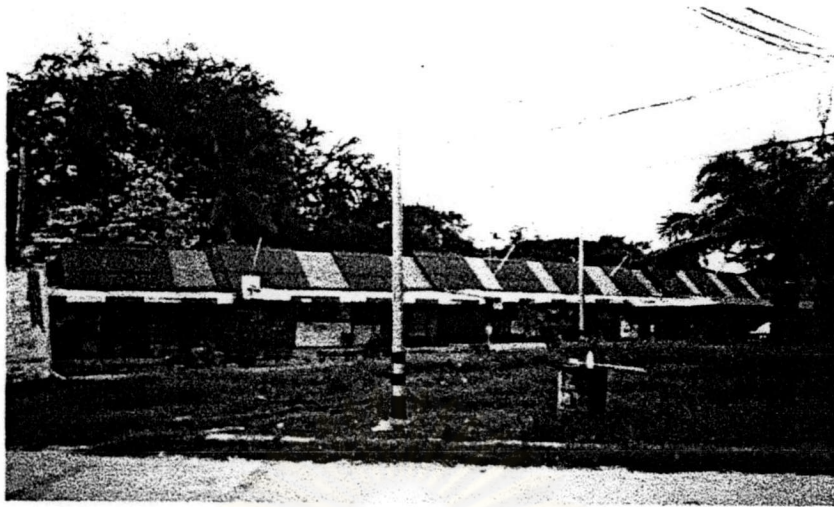
สภาพพื้นที่ว่างด้านหน้าอาคารปรับปรุง ไม่มีความเป็นระเบียบเรียบร้อย ไม่เหมาะสมและไม่ส่งเสริมตัวอาคาร สถานีรถไฟและพลับพลาที่ประทับที่มีคุณค่าทางประวัติศาสตร์และความสวยงามทางสถาปัตยกรรม



ภาพหลังการปรับปรุงสภาพแวดล้อมบริเวณสถานีรถไฟ

หลังจากรื้อย้ายเสาไฟต่างๆ ที่ระเกะระกะ และต้นไม้ที่บดบังสถานีรถไฟและพลับพลาที่ประทับออกแล้วตัดแต่งต้นไม้ใหญ่ข้างสถานีรถไฟและพลับพลาที่ประทับให้สวยงามเรียบร้อย ปรับปรุงพื้นที่ว่างด้านหน้าโดยเปิดเป็นพื้นที่โล่งเพื่อให้สถานีรถไฟและพลับพลาที่ประทับมีความสวยงามเด่นชัดและพื้นที่โล่งจัดทำเป็นสวนสาธารณะ โดยเป็นสวนไม้พุ่มเตี้ยและไม้ดอกเพื่อส่งเสริมให้กับอาคารสถานีรถไฟและพลับพลาที่ประทับ มีความสวยงามมากขึ้นรวมถึงมีสภาพแวดล้อมบริเวณสถานีรถไฟที่ดีขึ้น

ภาพที่ 5.12 ภาพก่อนและหลังการปรับปรุงสภาพแวดล้อมบริเวณสถานีรถไฟ



ภาพก่อนปรับปรุงสภาพแวดล้อมบริเวณสถานีรถไฟหัวหินบริเวณร้านค้า

ร้านค้าและพื้นที่ว่างบริเวณหน้าสถานีรถไฟ มีสภาพที่ทรุดโทรม มีรูปแบบที่ไม่สวยงามไม่ส่งเสริมสภาพแวดล้อมและอาคารสถานีรถไฟและพลับพลาที่ประทับ และไม่มีที่พักรองรับผู้โดยสาร และมีเสาไฟและสายไฟที่ระเกะระกะ



ภาพหลังปรับปรุงสภาพแวดล้อมบริเวณสถานีรถไฟหัวหินบริเวณร้านค้า

รื้อถอนร้านค้าเก่าและปรับปรุงก่อสร้างกลุ่มอาคาร ที่ประกอบด้วยศูนย์บริการนักท่องเที่ยว ร้านค้า ห้องน้ำ และที่นั่งเล่นและพักผ่อน ที่มีรูปแบบที่สวยงามกลมกลืนและส่งเสริมสภาพแวดล้อมบริเวณสถานีรถไฟและเป็นพื้นที่รองรับผู้โดยสาร นักท่องเที่ยว ในการพักผ่อนและมาเที่ยวชม และเป็นที่พักผ่อนของชุมชน

### 5.3.2 โครงการปรับปรุงสภาพแวดล้อมบริเวณวัดหัวหิน

#### 1) หลักการและเหตุผล

วัดหัวหินเป็นวัดแห่งแรกและเก่าแก่ของชุมชนหัวหินสร้างขึ้นมาเมื่อมีการตั้งชุมชนหัวหินในครั้งแรกเพื่อเป็นศูนย์รวมจิตใจและใช้ประกอบกิจกรรมด้านต่างๆ ของชุมชน ทำเลที่ตั้งของวัดหัวหินกลางบริเวณศูนย์กลางชุมชนหัวหิน ติดกับทางหลวงแผ่นดินหมายเลข 4 (ถนนเพชรเกษม) และถนนพหลุสุข ถนนภายในวัดคนในชุมชนและนักท่องเที่ยวใช้เป็นเส้นทางสัญจรเชื่อมต่อระหว่างพื้นที่ย่านพาณิชย์กรรมบริเวณตลาดจัดไร่ชัยกับพื้นที่ชุมชนหน้าวัดด้านตะวันออก ในวันหยุดและเทศกาลท่องเที่ยวมีนักท่องเที่ยวจำนวนมากเข้ามาจอดในพื้นที่ว่างภายในวัดเป็นจำนวนมาก ซึ่งเป็นการไม่สมควรต่อสถานที่อันควรจะมี ความสงบ เรียบร้อย และเป็นที่พักผ่อนจิตใจของชุมชนเมือง การจอดรถในวัดควรเป็นไปเพื่อกิจกรรมของวัดเท่านั้น นอกเหนือจากพื้นที่ในวัดที่ชุมชนใช้ประกอบกิจกรรมยังมีพื้นที่บริเวณหน้าหอนาฬิกาที่เป็นพื้นที่ต่อเนื่องที่ชุมชนใช้เป็นพื้นที่ประกอบกิจกรรมต่างๆ เป็นประจำอยู่ด้วยซึ่งสร้างความไม่สะดวกและปลอดภัยทั้งผู้ใช้เส้นทางผ่านไปมาบริเวณนั้นและชุมชนที่ประกอบกิจกรรมอยู่ ดังนั้นการปรับปรุงสภาพแวดล้อมบริเวณวัดหัวหินนี้เพื่อให้ประโยชน์เป็นพื้นที่รองรับการดำเนินกิจกรรมของชุมชนที่ย้ายมาจากบริเวณหน้าหอนาฬิกาด้วย และเป็นการส่งเสริมสภาพแวดล้อมให้มีสวยงามร่มรื่น

#### 2) วัตถุประสงค์

- 2.1) เพื่อเสริมสร้างประสิทธิภาพของการใช้ประโยชน์พื้นที่ว่างวัดให้มีความเหมาะสมและเป็นพื้นที่รองรับการดำเนินกิจกรรมของชุมชน
- 2.2) เพื่อฟื้นฟูสภาพแวดล้อมพื้นที่ว่างวัด และส่งเสริมสิ่งแวดล้อมให้มีความสวยงามร่มรื่น

#### 3) แนวความคิดในการออกแบบ

- 3.1) ปรับปรุงพื้นที่ว่างให้เหมาะสมกับการใช้ประโยชน์ในกิจกรรมทางศาสนาของทางวัดและกิจกรรมทางสังคมของชุมชน
- 3.2) ปรับปรุงสภาพแวดล้อมพื้นที่ว่างให้มีความสวยงามร่มรื่นและส่งเสริมอาคารทางศาสนาให้เด่นชัดสวยงาม

#### 4) รายละเอียดของการออกแบบ

- 4.1) ปรับปรุงเป็นลานเอนกประสงค์สำหรับการใช้ประโยชน์ได้หลายๆ อย่างเพื่อรองรับกิจกรรมวัดและชุมชน โดย
  - พื้นลานเอนกประสงค์ปูด้วยวัสดุที่สีและพื้นผิวที่แตกต่างกับถนนภายในวัดเพื่อเน้นความเป็นพื้นที่เฉพาะ
  - ปลูกต้นไม้พุ่มเตี้ยเพื่อความสวยงามและไม่บดบังวิหาร

4.2) ปรับปรุงเป็นพื้นที่นั่งพักผ่อนรองรับชุมชนและนักท่องเที่ยวที่มาในวัด

โดย

- จัดให้มีอุปกรณ์ประกอบต่างๆ เช่น ม้านั่ง ไฟแสงสว่าง ถึงขยะ

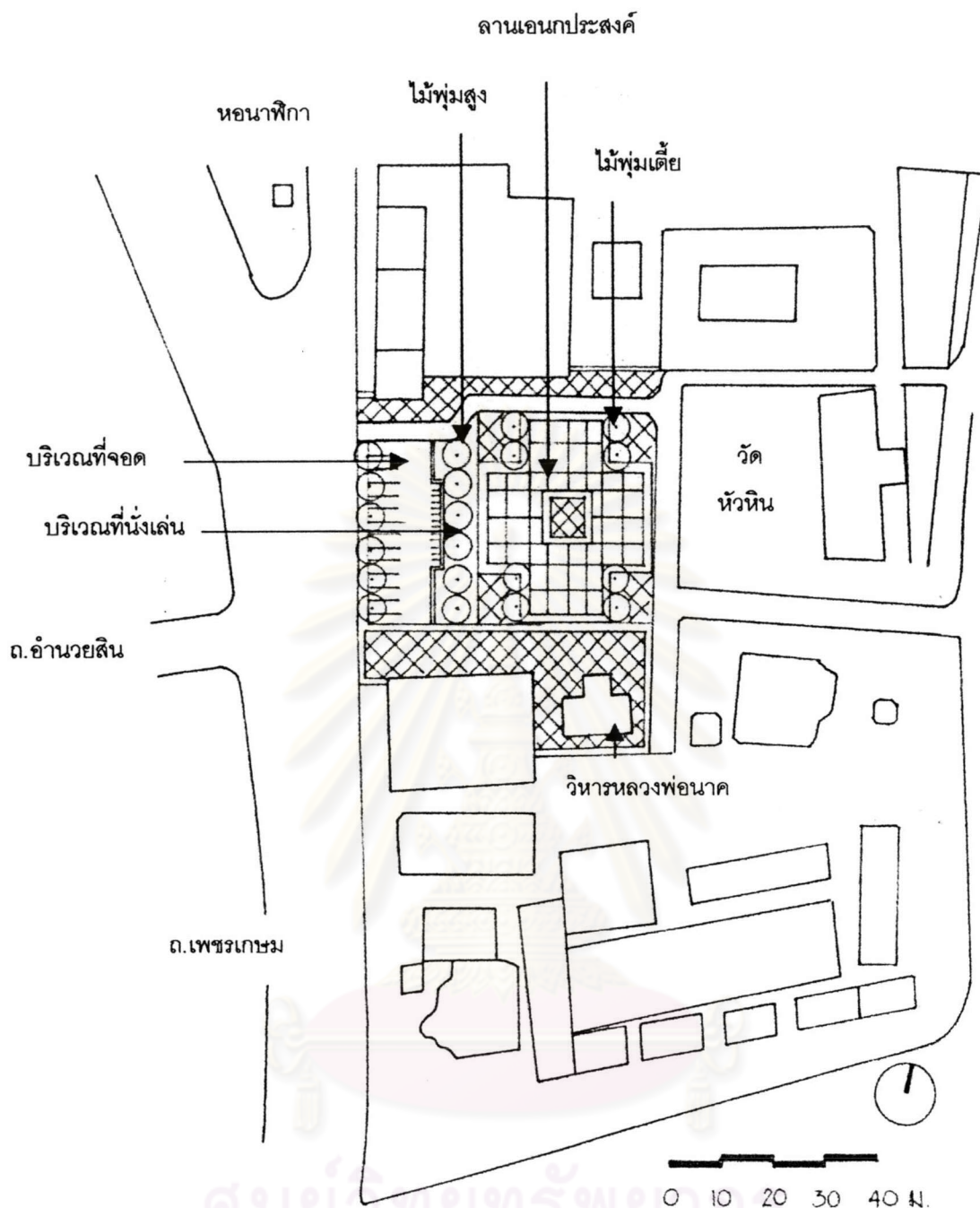
เป็นต้น

- ปลุกต้นไม้พุ่มสูงเพื่อให้ร่มเงาบริเวณที่นั่งพักผ่อน

4.3) จัดพื้นที่จอดรถสำหรับคนที่มาติดต่อธุระกับทางวัด



ศูนย์วิทยทรัพยากร  
จุฬาลงกรณ์มหาวิทยาลัย



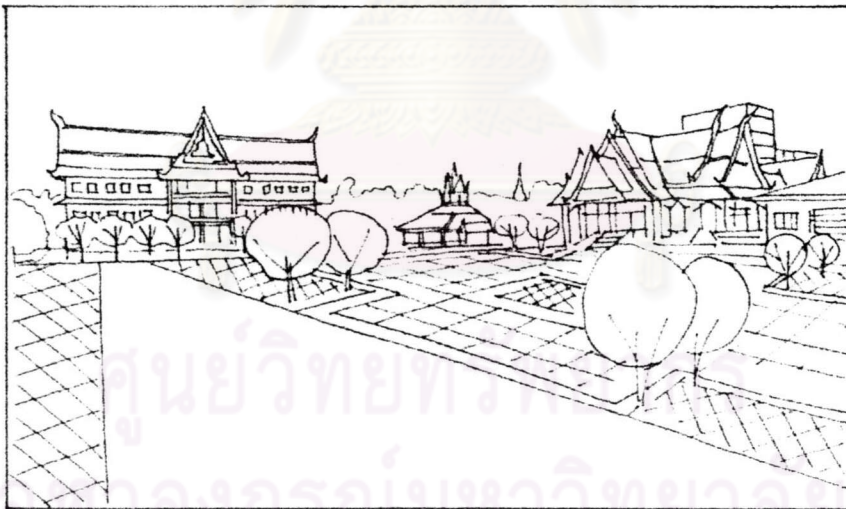
การออกแบบให้เป็นลานเอนกประสงค์เพื่อประกอบกิจกรรมได้หลายอย่าง เช่น กิจกรรมทางศาสนาของทางวัด และรองรับการดำเนินกิจกรรมของชุมชนที่ย้ายมาจากบริเวณหน้าหอนาฬิกา โดยลานเอนกประสงค์ด้วยวัสดุที่สีและพื้นผิวเพื่อสร้างความแตกต่างและเน้นความเป็นพื้นที่เฉพาะ ปลูกไม้พุ่มเตี้ยเพื่อความสวยงามและไม่บดบังวิหาร และมีพื้นที่ส่วนที่เป็นที่นั่งเล่นและที่จอดรถของชุมชนที่เข้ามาธุระหรือติดต่อกับทางวัด ในส่วนนี้ปลูกไม้พุ่มสูงเพื่อให้ร่มเงา จัดม้านั่ง ถังขยะ และไฟส่องสว่างที่มีรูปแบบที่สวยงามกลมกลืนกับสภาพแวดล้อม

ภาพที่ 5.14 ผังการปรับปรุงสภาพแวดล้อมบริเวณวัดหัวหิน



ภาพก่อนปรับปรุงสภาพแวดล้อมบริเวณวัดหัวหิน

สภาพปัจจุบันพื้นที่โล่งเป็นดินลูกรัง มีฝุ่นมาก ไม่ส่งเสริมการประกอบกิจกรรมของทางวัดและชุมชน และสภาพแวดล้อมที่ไม่สวยงาม นอกจากนี้มีการใช้พื้นที่ที่ไม่เหมาะสมโดยมีนักท่องเที่ยวนำรถเข้ามาจอดจำนวนมาก สร้างความวุ่นวายและมลภาวะภายในบริเวณวัด



ภาพหลังปรับปรุงสภาพแวดล้อมบริเวณวัดหัวหิน

สภาพพื้นที่โล่งหลังปรับปรุงพื้นที่ให้มีสภาพเหมาะสมในการประกอบกิจกรรมทางวัดและเป็นพื้นที่รองรับการดำเนินกิจกรรมของชุมชน ทำให้มีสภาพแวดล้อมที่สวยงามและส่งเสริมอาคารทางศาสนาให้สวยงามเด่นชัดขึ้น

ภาพที่ 5.15 ภาพก่อนและหลังการปรับปรุงสภาพแวดล้อมบริเวณวัดหัวหิน

## 5.4 แผนงานปรับปรุงภูมิทัศน์ถนนสายหลัก

### 5.4.1 โครงการปรับปรุงภูมิทัศน์ถนนเพชรเกษม

#### 1) หลักการและเหตุผล

ถนนเพชรเกษมเป็นถนนสายหลักที่สำคัญของการเข้าถึงบริเวณศูนย์กลางชุมชนเมืองหัวหิน แต่โดยสภาพแวดล้อมของถนนที่เป็นอยู่ในปัจจุบันไม่ได้รับการเอาใจใส่ปรับปรุงดูแลให้มีความสวยงาม ไม่สร้างความรู้สึกประทับใจให้กับนักท่องเที่ยวหรือผู้ใช้ถนนสายนี้ และไม่ได้ส่งเสริมสภาพแวดล้อมที่ดีของเมือง การปรับปรุงนี้ยังสอดคล้องกับโครงการปรับปรุงภูมิทัศน์ถนนเพชรเกษมตามแผนพัฒนาเมืองหัวหิน

#### 2) วัตถุประสงค์

2.1) ปรับปรุงภูมิทัศน์ถนนสายหลักที่เข้าสู่เมืองให้มีความร่มรื่นสวยงามน่าประทับใจ

2.2) จัดระเบียบและปรับปรุงประสิทธิภาพของถนน เพื่ออำนวยความสะดวกปลอดภัยแก่ผู้ใช้ถนนทั้งผู้ขับขี่รถและคนเดินเท้า

2.3) ส่งเสริมคุณภาพสภาพแวดล้อมเมืองและการท่องเที่ยว

#### 3) แนวความคิดในการออกแบบ

3.1) สร้างสภาพแวดล้อมที่มีความสวยงามน่าสนใจสองข้างของถนนสายหลัก

3.2) สร้างความเป็นระเบียบ และแยกพื้นที่ประกอบกิจกรรมชุมชนจากผิวการจราจร

จราจร

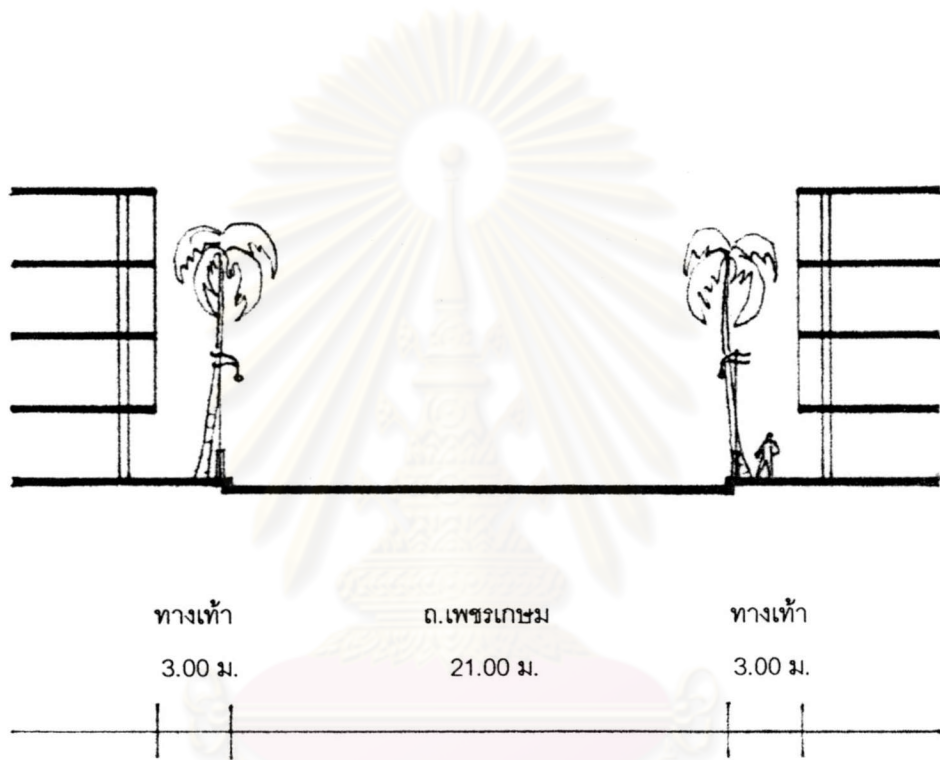
3.3) ปรับปรุงองค์ประกอบถนนต่างๆให้มีรูปแบบที่กลมกลืนกันและส่งเสริมอาคารที่เป็นสัญลักษณ์ของหัวหินให้เด่นชัด

#### 4) รายละเอียดของการออกแบบ

4.1) สร้างบรรยากาศให้รับรู้ว่าได้เข้าสู่เมืองชายทะเล โดยการปลูกต้นไม้ที่เป็นเอกลักษณ์เมืองชายทะเล เช่น ต้นมะพร้าว หรือต้นปาล์ม เป็นต้น บริเวณริมถนนทั้งสองข้าง

4.2) ปรับปรุงบริเวณหอนาฬิกาให้เป็นที่หมายตาที่สวยงาม โดยการรีโนเวตหอนาฬิกาเดิมและสร้างใหม่ที่มีรูปแบบที่สวยงาม ด้านหน้าของตัวหอนาฬิกาทำเป็นกรอบที่ติดตั้งพระบรมฉายาลักษณ์สำหรับในช่วงวันสำคัญ จัดสร้างศาลาที่พักคอยและรถรอประจำทาง มีที่ขายเครื่องดื่ม รวมถึงการติดตั้งไฟส่องสว่าง

4.3) รื้อถอนสะพานลอยที่บดบังตลาดนัดรถไฟชายอก โดยมีโครงการก่อสร้างคู่มือทางเดินลอดถนนเพชรเกษมรองรับ รื้อย้ายหม้อแปลงที่ตั้งด้านหน้าตลาดนัดรถไฟชายอก และระบบสายไฟต่างๆ ให้เป็นระบบใต้ดิน



ศูนย์วิทยทรัพยากร  
จุฬาลงกรณ์มหาวิทยาลัย

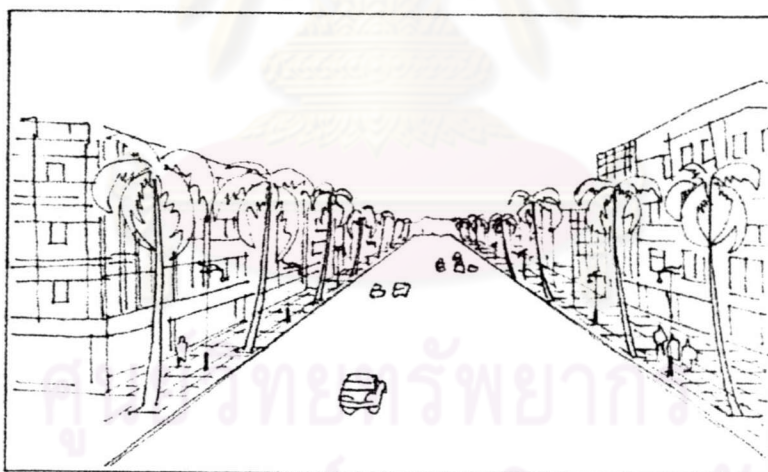
ภาพที่ 5.16 รูปตัด ธ.เพชรเกษม





ภาพก่อนปรับปรุงภูมิทัศน์ ต.เพชรเกษม

สภาพบริเวณ ต.เพชรเกษม ที่เป็นเส้นทางหลักเข้าเมืองหัวหิน มีป้าย ร้วเหล็ก และแท่นคอนกรีต ที่วางกันกลางถนนเกิดความไม่เป็นระเบียบและไม่สวยงาม และสองข้างถนนขาดบรรยากาศที่ส่งเสริมเมืองท่องเที่ยวชายทะเล มีเพียงแนวเสาไฟฟ้าที่เกะกะโดยตลอด



ภาพหลังปรับปรุงภูมิทัศน์ ต.เพชรเกษม

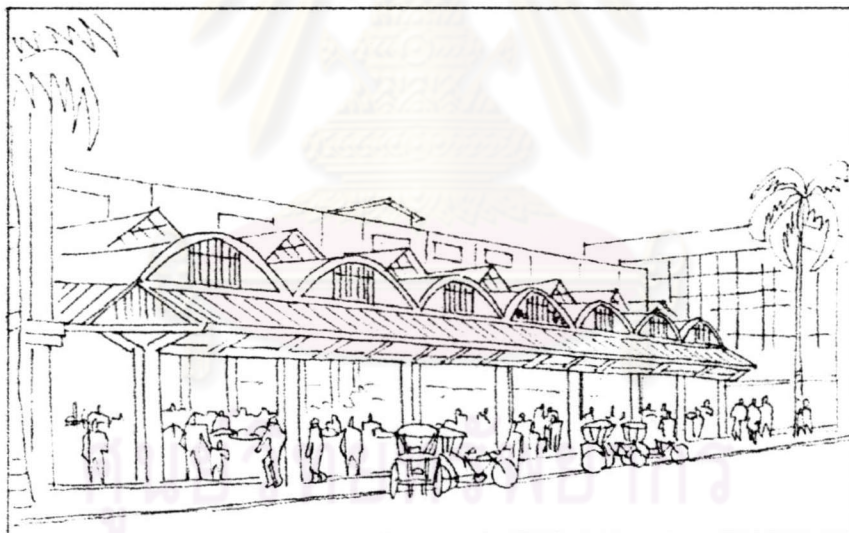
จัดระเบียบการติดตั้งป้าย ร้วถนนรั้วเหล็กและแท่นคอนกรีตออก และสร้างบรรยากาศเชื้อเชิญให้รู้ว่าจะกำลังเข้าสู่เมืองท่องเที่ยวชายทะเล โดยมีการปลูกต้นไม้ที่เป็นเอกลักษณ์เมืองชายทะเล เช่น มะพร้าว ปาล์ม เป็นต้น เป็นแนวตลอดริมถนนทั้งสองข้าง และปรับปรุงอุปกรณ์ประกอบถนน เช่น ไฟส่องสว่าง ม้านั่ง ดั่งชยะ เป็นต้น ให้มีรูปแบบสวยงาม

ภาพที่ 5.17 ภาพก่อนและหลังการปรับปรุงภูมิทัศน์ ต.เพชรเกษม



ภาพก่อนการปรับปรุงภูมิทัศน์ ถ.เพชรเกษม บริเวณหน้าตลาดจตุจักร

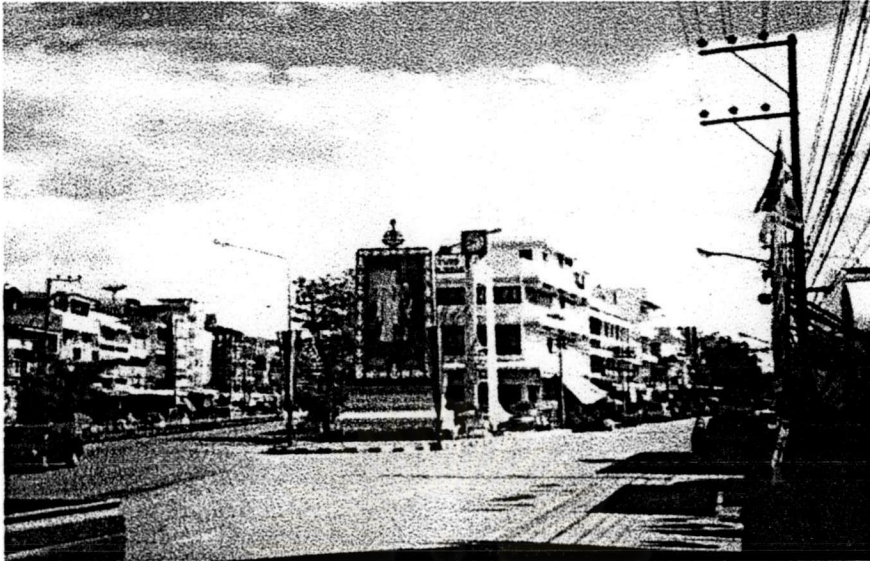
อาคารตลาดจตุจักรเป็นตลาดหลักที่สำคัญของชุมชนและนักท่องเที่ยว เป็นสิ่งก่อสร้างที่สำคัญและสัญลักษณ์ของหัวหิน สภาพปัจจุบันทรุดโทรม มีเสาไฟฟ้า หม้อแปลง และสะพานลอย บดบังอยู่ด้านหน้าอาคาร ทำให้อาคารขาดความสง่างามและเด่นชัด และมีสภาพแวดล้อมที่ไม่สวยงาม



ภาพหลังการปรับปรุงภูมิทัศน์ ถ.เพชรเกษม บริเวณหน้าตลาดจตุจักร

ปรับปรุงอาคารตลาดจตุจักรให้มีสภาพสวยงามสมบูรณ์ รื้อถอนสะพานลอยออก ย้ายเสาไฟฟ้า หม้อแปลง และปรับปรุงองค์ประกอบถนน ส่งเสริมให้อาคารตลาดจตุจักรมีความสง่างามเด่นชัด ช่วยให้ภูมิทัศน์บนถนนเพชรเกษมที่เป็นเส้นทางหลักที่สำคัญที่เข้าสู่เมืองหัวหินมีสภาพแวดล้อมที่สวยงาม

ภาพที่ 5.18 ภาพก่อนและหลังการปรับปรุงภูมิทัศน์ ถ.เพชรเกษม บริเวณหน้าตลาดจตุจักร



ภาพก่อนการปรับปรุงภูมิทัศน์ ถ.เพชรเกษม บริเวณหน้าหอนาฬิกา

บริเวณหอนาฬิกาเป็นที่หมายตาและจุดพักคอยแห่งหนึ่ง ตัวหอนาฬิกาไม่มีความสวยงาม พื้นที่บริเวณด้านหน้าไม่มีที่รองรับคนที่มีพักคอยและมีสภาพที่ไม่ส่งเสริมภูมิทัศน์



ภาพหลังการปรับปรุงภูมิทัศน์ ถ.เพชรเกษม บริเวณหน้าหอนาฬิกา

ปรับปรุงรูปแบบของหอนาฬิกาให้มีรูปแบบที่สวยงาม และจัดสร้างศาลาที่พักคอยโดยมีที่จำหน่ายเครื่องดื่มภายใน และจัดอุปกรณ์ประกอบถนน เช่น ไฟส่องสว่าง ที่ติ่มน้ำ ถังขยะ และป้ายข้อมูลท่องเที่ยว ช่วยอำนวยความสะดวกแก่ชุมชนและนักท่องเที่ยว และสภาพแวดล้อมมีความสวยงามส่งเสริมบรรยากาศเมืองท่องเที่ยว

ภาพที่ 5.19 ภาพก่อนและหลังการปรับปรุงภูมิทัศน์ ถ.เพชรเกษม บริเวณหน้าหอนาฬิกา

#### 5.4.2 โครงการปรับปรุงภูมิทัศน์ถนนดำเนินเกษม

##### 1) หลักการและเหตุผล

ถนนดำเนินเกษมเป็นถนนประวัติศาสตร์สายสำคัญที่ตัดเชื่อมระหว่างสถานีรถไฟหัวหินกับที่พิกตากอากาศ คือ พระตำหนักต่างๆ และโรงแรมรถไฟที่ตั้งอยู่บริเวณด้านทิศตะวันออกติดกับชายหาด เป็นถนนสายแกนที่สำคัญ (Approach Route) ที่นำลงไปสู่ชายหาดหัวหิน เป็นที่รู้จักของนักท่องเที่ยวเป็นอย่างดี สภาพถนนมีทางเดินเท้าที่มีความกว้างที่ไม่สม่ำเสมอ บางช่วงแคบและมีอุปสรรคประกอบถนนตั้งกีดขวาง ช่วงทางลงชายหาดไม่มีทางเท้าต้องใช้ร่วมกับผิวการจราจร จึงไม่สะดวกปลอดภัย อาคารร้านค้าขายของที่ระลึกไม่สวยงามและไม่เป็นระเบียบ พี่พรวนต้นไม้ที่ขึ้นเองตามธรรมชาติและที่ปลูกไว้ไม่ได้รับการตัดแต่งดูแล ต้นไม้ที่ปลูกบนเกาะกลางถนนและศาลาที่พักบังมุมมองสู่ชายหาด รวมถึงความวุ่นวายไม่เป็นระเบียบของรถที่เข้ามาจอดบริเวณทางลงชายหาด การปรับปรุงนี้จะช่วยส่งเสริมภูมิทัศน์ถนนให้สวยงามเกิดความประทับใจแก่นักท่องเที่ยวและช่วยให้สภาพแวดล้อมของเมืองดีขึ้น และสอดคล้องกับโครงการปรับปรุงภูมิทัศน์ถนนดำเนินเกษมตามแผนพัฒนาเทศบาลตำบลหัวหิน

##### 2) วัตถุประสงค์

2.1) ปรับปรุงภูมิทัศน์ถนนให้มีความร่มรื่น สวยงาม ส่งเสริมบรรยากาศเมืองชายทะเล และสภาพแวดล้อมที่ดีของชุมชนเมือง

2.2) จัดระเบียบและปรับปรุงประสิทธิภาพของถนน เพื่ออำนวยความสะดวกปลอดภัยแก่ผู้ขับขี่รถและคนเดินเท้า

##### 3) แนวความคิดในการออกแบบ

3.1) สร้างสภาพแวดล้อมที่มีความสวยงามริมถนนสายหลักที่สำคัญที่เป็นเส้นทางลงสู่ชายหาดและเปิดมุมมองสู่ชายหาด

3.2) ปรับปรุงและจัดทำเส้นทางเดินเท้าเพื่ออำนวยความสะดวก ปลอดภัย และส่งเสริมการเดินเท้า

##### 4) รายละเอียดของการออกแบบ

4.1) รื้อถอนต้นไม้ที่ไม่มีประโยชน์หรือไม่ส่งเสริมสภาพภูมิทัศน์เมืองออก และปลูกต้นไม้ที่ส่งเสริมบรรยากาศเมืองชายทะเลสองข้างถนนโดยตลอด เช่น ต้นมะพร้าว และใช้เป็นแนวช่วยนำสายตาสู่ชายหาดอีกทางหนึ่งด้วย

4.2) ย้ายต้นไม้บางต้น ริดหรือตัดแต่งพุ่มไม้เพื่อให้โปร่งมากขึ้น รื้อถอนเกาะกลางถนนและต้นปาล์ม ศาลาที่พักออก และขยายปลายถนนให้กว้างขึ้นเพื่อเปิดมุมมองให้กว้างขึ้น

4.3) ปรับปรุงถนนตั้งแต่ทางเข้าหน้าโรงแรมโซฟิเทล (โรงแรมรถไฟ) ถึงชายหาดให้เป็นทางเดินเท้า โดยยกระดับให้สูงเท่ากับทางเท้าและปูด้วยวัสดุที่มีสีสรรที่สวยงาม และขยายปลายถนนทางลงชายหาดที่แคบให้มีขนาดความกว้างเท่ากับความกว้างปกติถนน

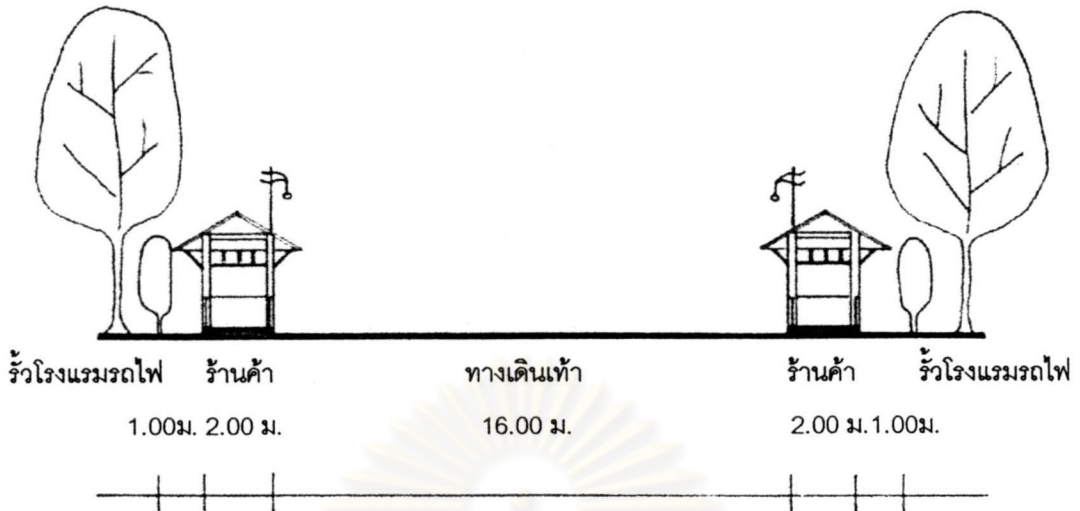
4.4) จัดสร้างกลุ่มอาคารที่ประกอบด้วย ร้านขายของที่ระลึก ร้านขายเครื่องดื่ม ศูนย์บริการนักท่องเที่ยว และห้องน้ำ

4.5) ติดตั้งอุปกรณ์ประกอบถนนที่มีรูปแบบสวยงามและกลมกลืนกับสภาพแวดล้อม เช่น ม้านั่ง ที่ดื่ม้ำ ถังขยะ ตู้โทรศัพท์ ป้ายบอกสถานที่ และไฟส่องสว่าง เป็นต้น

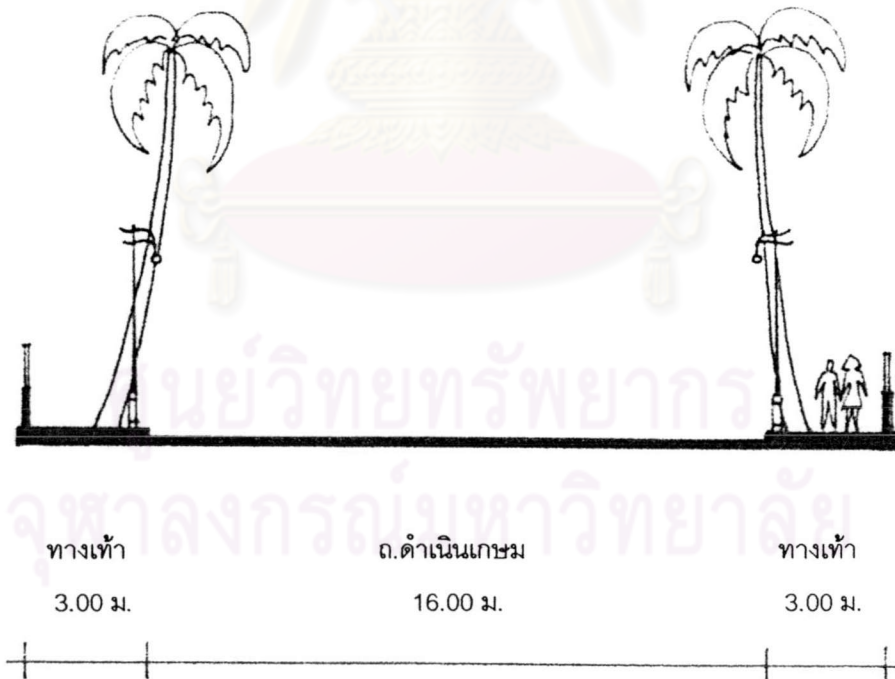
4.6) จัดระเบียบที่จอดรถและหาบเร่งแผงลอยโดยห้ามจอดรถตั้งแต่บริเวณสี่แยกถนนเรศดำริห์ถึงทางลงชายหาด และอนุญาตให้ขายของที่อาคารร้านค้าขายของที่ระลึกที่จัดสร้างไว้ให้เท่านั้น



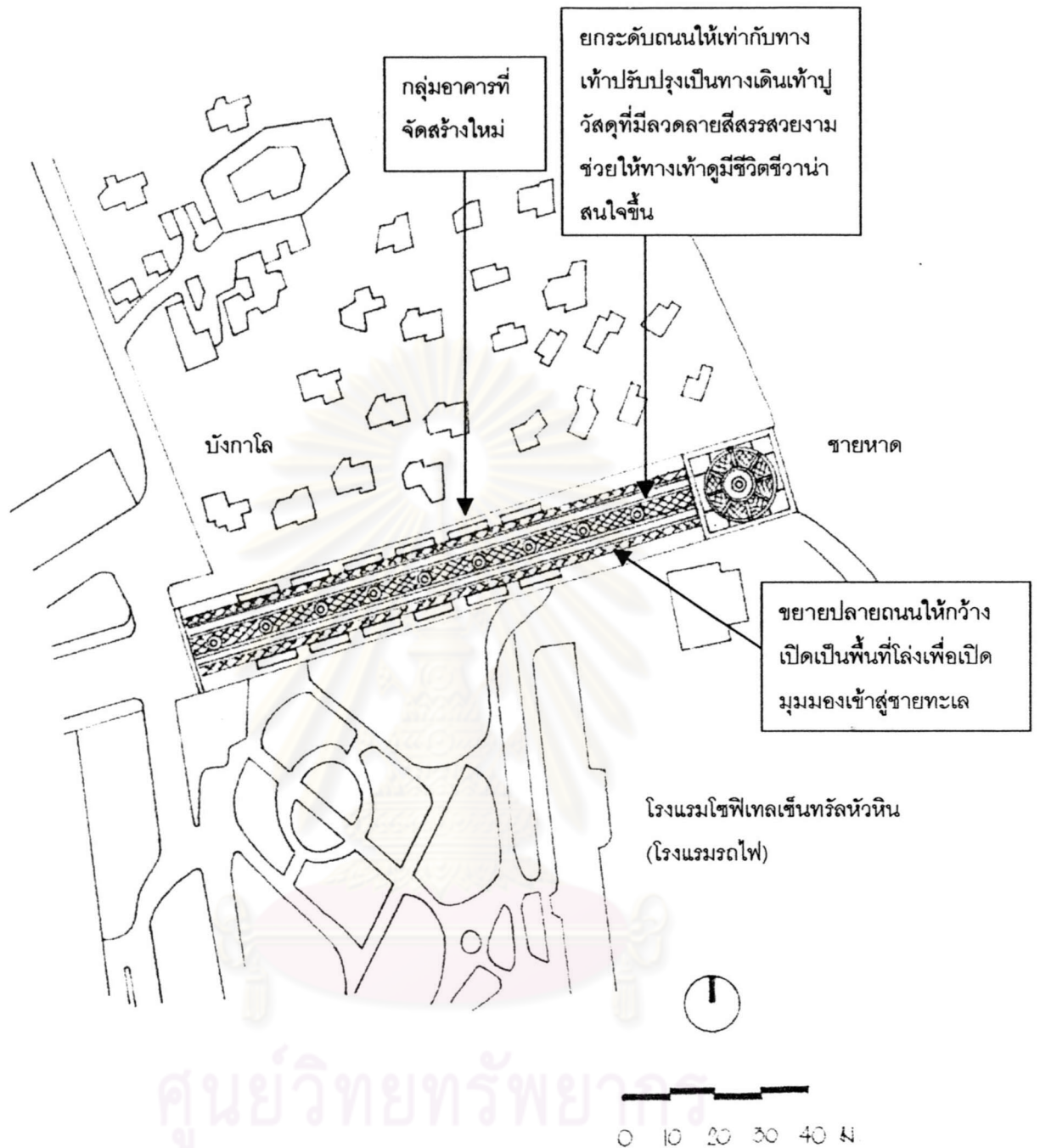
ศูนย์วิทยทรัพยากร  
จุฬาลงกรณ์มหาวิทยาลัย



รูปตัดบริเวณทางลงชายทะเล  
(ช่วงที่ปรับปรุงเป็นทางเดินเท้า)



ภาพที่ 5.20 รูปตัด ด.ดำเนินเกษม



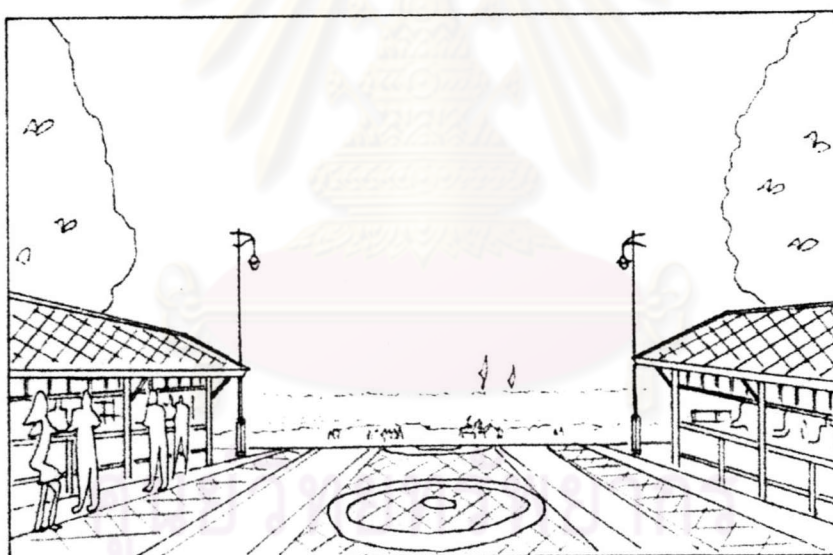
ขยายปลายถนนทางลงชายทะเลที่แคบให้มีความกว้างเท่ากับความกว้างปกติถนน เพื่อเปิดมุมมองสู่ชายทะเลให้มากขึ้น และปรับปรุงพื้นผิวถนนตั้งแต่ทางเข้าหน้าโรงแรมโซฟีเทลเซ็นทรัลหัวหิน (โรงแรมรถไฟ) เป็นทางเดินเท้าโดยยกระดับให้สูงเท่ากับทางเท้าและปูด้วยวัสดุที่มีลวดลายและสีสรรที่สวยงาม รื้อถอนศาลาที่บดบังมุมมองออก ห้ามวางหาบเร่แผงลอยต่างๆในบริเวณนี้ จัดสร้างกลุ่มอาคารที่ประกอบด้วย ร้านขายของที่ระลึก ร้านขายเครื่องดื่ม ศูนย์บริการนักท่องเที่ยว ห้องน้ำ และอุปกรณ์ประกอบถนน เช่น ม้านั่ง ถังขยะ ตู้โทรศัพท์ ไฟส่องสว่าง ป้ายบอกสถานที่ และที่เติมน้ำ เป็นต้น ที่มีรูปแบบสวยงามกลมกลืนกับสภาพแวดล้อม

ภาพที่ 5.21 ผังแสดงการปรับปรุงภูมิทัศน์ ถ.ดำเนินเกษม บริเวณทางลงชายทะเล



ภาพก่อนการปรับปรุงภูมิทัศน์ ถ.ดำเนินเกษม บริเวณทางลงชายหาด

ต้นไม้ขาดการตัดแต่งดูแลไม่สวยงามและศาลาที่ปิดบังมุมมองสู่ชายหาด รวมถึงความวุ่นวายไม่เป็นระเบียบของรถที่เข้ามาจอดบริเวณทางลงชายหาด และร้านค้าขายของที่ระลึกริมถนนไม่สวยงามและไม่เป็นระเบียบ



ภาพหลังการปรับปรุงภูมิทัศน์ ถ.ดำเนินเกษม บริเวณทางลงชายหาด

เปิดมุมมองสู่ชายหาดให้กว้างขึ้น โดยการย้ายตำแหน่งต้นไม้บางต้น ริดหรือตัดแต่งพุ่มไม้เพื่อให้โปร่งมากขึ้น รั้วถนนศาลาที่พักที่ปิดบังมุมมองออก และรั้วถนนร้านค้าริมถนนที่ขายของที่ระลึกที่ไม่สวยงามและไม่เป็นระเบียบตั้งแต่สี่แยกนครดำริห์ออก ย้ายที่จอดรถออกไป และปรับปรุงพื้นที่ตั้งแต่ทางเข้าโรงแรมโซฟิเทลเซ็นทรัลหัวหิน (โรงแรมรถไฟ) ถึงชายหาด โดยจัดสร้างกลุ่มอาคารที่มีความเป็นระเบียบรูปแบบสวยงามกลมกลืนกับสภาพแวดล้อมประกอบด้วย ร้านค้าขายของที่ระลึก ร้านขายเครื่องดื่ม ศูนย์บริการนักท่องเที่ยว ที่พัก และห้องน้ำ และปรับปรุงพื้นเป็นทางเดินเท้าตลอดโดยปูด้วยวัสดุที่มีลวดลายและสีสรรที่สวยงาม

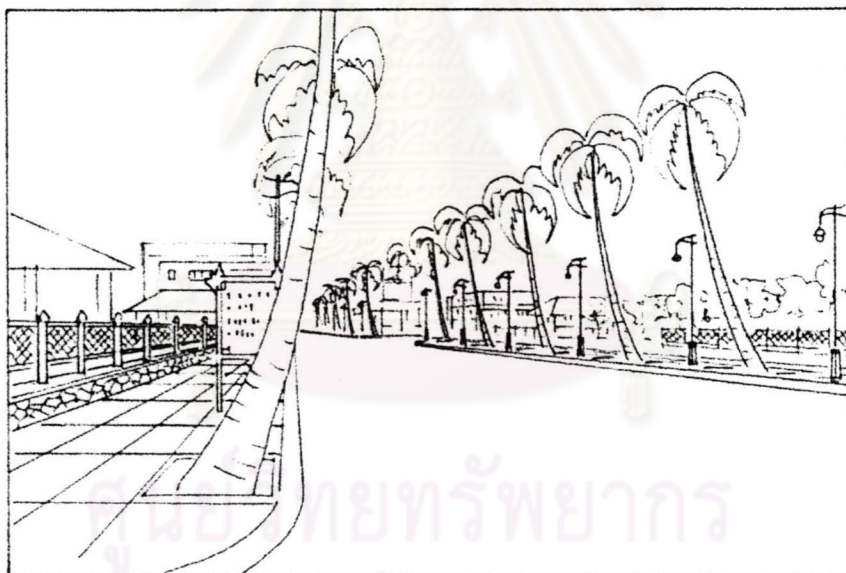
ภาพที่ 5.22 ภาพก่อนและหลังการปรับปรุงภูมิทัศน์ ถ.ดำเนินเกษม บริเวณทางลงชายหาด





ภาพก่อนการปรับปรุงภูมิทัศน์ ถ.ดำเนินเกษม

มีการใช้ต้นไม้หลากหลายเกินไปและขาดการดูแลรักษาให้สวยงาม ทำให้ขาดบรรยากาศเมืองท่องเที่ยวชายทะเล และต้นไม้ที่ปลูกบนเกาะกลางถนนทำให้บดบังมุมมองสู่ชายทะเล สภาพทางเท้าไม่สม่ำเสมอ บางช่วงแคบและมีอุปสรรคประกอบถนนตั้งกึ่งขวาง มีสภาพชำรุดและรูปแบบที่ไม่สวยงาม



ภาพหลังการปรับปรุงภูมิทัศน์ ถ.ดำเนินเกษม

รื้อถอนต้นไม้ที่ไม่มีประโยชน์หรือไม่ส่งเสริมสภาพภูมิทัศน์เมืองออก และปลูกต้นไม้ที่เป็นเอกลักษณ์และส่งเสริมบรรยากาศของเมืองท่องเที่ยวชายทะเล เช่น ต้นมะพร้าว โดยปลูกทั้งสองข้างถนนโดยตลอดและเพื่อช่วยเสริมเน้นการเปิดมุมมองสู่ชายทะเล รื้อถอนต้นไม้และเกาะกลางถนนออกเพื่อเปิดมุมมองของถนนสายหลักที่เป็นเส้นทางลงสู่ชายทะเลให้กว้างมากขึ้นให้สามารถมองเห็นได้ไกลขึ้น ปรับปรุงสภาพทางเท้าให้มีความสวยงามและมีความสมบูรณ์โดยการปรับปรุงให้มีขนาดความกว้างที่เท่ากันและปูด้วยวัสดุที่มีลวดลายและสีสรรที่สวยงาม จัดอุปกรณ์ประกอบถนน เช่น ไฟส่องสว่าง ม้านั่ง ถังขยะ ที่ติ่มน้ำ ป้ายบอกสถานที่ เป็นต้น ที่มีรูปแบบที่สวยงามกลมกลืนกันและจัดวางในตำแหน่งที่ไม่กีดขวางการเดินบนทางเท้า

ภาพที่ 5.23 ภาพก่อนและหลังการปรับปรุงภูมิทัศน์ ถ.ดำเนินเกษม

### 5.4.3 โครงการปรับปรุงภูมิทัศน์ถนนเดชานูชิต

#### 1) หลักการและเหตุผล

ถนนเดชานูชิตเป็นถนนสายเก่าสายหนึ่งที่พระยาเดชานูชิต อุปนายกสภาจัดบำรุงสถานที่ชายทะเลทิศตะวันตกให้สร้างถนนสายนี้เข้าหมู่บ้านดอนกลางไปยังชายทะเล เป็นเส้นทางสัญจรของชุมชนที่ใช้เชื่อมต่อระหว่างชุมชนเก่ากับชุมชนใหม่บริเวณตลาดจัตุรไทย เป็นถนนอีกสายหนึ่งที่นำไปสู่ชายหาด ปัจจุบันถนนสายนี้ได้รับอิทธิพลจากการขยายตัวของการท่องเที่ยว มีการเปลี่ยนแปลงอาคารและกิจกรรม เป็นถนนที่มีความเด่นชัดในกิจกรรมสำหรับคนเดินเท้าที่มีคนหนาแน่นคือ บริเวณตลาดโต้รุ่ง กิจกรรมการค้าและบริการบนถนนสายนี้มีความสัมพันธ์เกี่ยวเนื่องกับกิจกรรมการค้าและบริการบนถนนนครดำริห์ สภาพถนนและทางเท้าบริเวณตลาดจัตุรไทยยังขาดการปรับปรุง การจัดระเบียบกิจกรรมการค้า การจอดรถ และสภาพแวดล้อมที่รุ่มร้อนสวยงาม การปรับปรุงนี้จะสร้างความสวยงาม เป็นระเบียบ ทำให้คุณภาพสภาพแวดล้อมและเศรษฐกิจชุมชนของเมืองดีขึ้น

#### 2) วัตถุประสงค์

- 2.1) ปรับปรุงภูมิทัศน์สองข้างถนนเพื่อความเป็นระเบียบ ความสวยงาม และส่งเสริมมุมมองสู่ชายทะเล
- 2.2) สร้างความสวยงามเป็นระเบียบ ความต่อเนื่องของทางเดินเท้า เพื่อความสะดวกสบายและปลอดภัย

#### 3) แนวความคิดในการออกแบบ

- 3.1) สร้างองค์ประกอบถนนให้กลมกลืนสวยงาม ส่งเสริมบรรยากาศเมืองชายทะเล และมุมมองสู่ชายทะเล
- 3.2) ปรับปรุงทางเท้าที่ทรุดโทรม และจัดระเบียบในการวางสิ่งของบนทางเท้า
- 3.3) รูปแบบมีความสัมพันธ์และสอดคล้องกับโครงการอุโมงค์ทางเดินลอดถนนเพชรเกษมบริเวณสี่แยกตลาดจัตุรไทย

#### 4) รายละเอียดของการออกแบบ

- 4.1) ปรับปรุงบริเวณสี่แยกถนนเดชานูชิตกับถนนสระสงให้เกิดความต่อเนื่องทางเดินเท้าและความปลอดภัยของคนเดินเท้า โดย การยกระดับถนนบริเวณสี่แยกให้เท่ากับทางเท้า และปูด้วยวัสดุที่มีสีสรรและพื้นผิวที่แตกต่างกับผิวถนนเพื่อให้ผู้ขับขี่รถลดความเร็วและเพิ่มความระมัดระวัง
- 4.2) ปรับปรุงทางเดินเท้าให้มีสภาพที่สมบูรณ์และมีระดับที่สม่ำเสมอ พื้นผิวทางเท้าปูด้วยวัสดุที่มีลวดลายสวยงามเหมือนกันตลอด
- 4.3) ห้ามหาบเร่แผงลอยและร้านค้าตั้งวางสิ่งของบนทางเดินเท้า

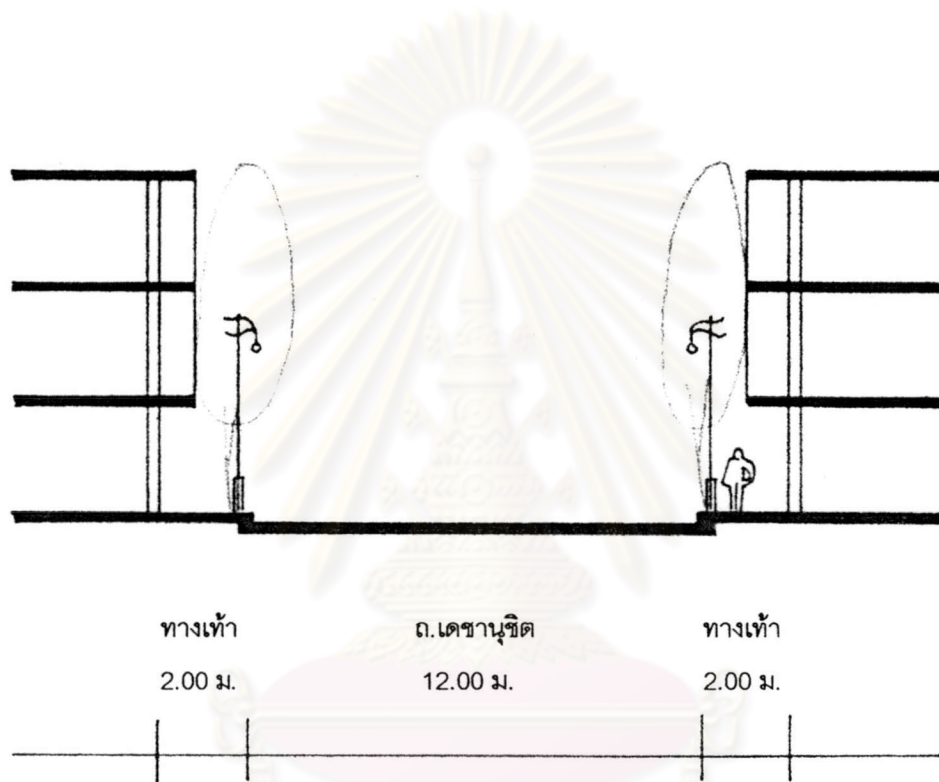
4.4) รั้วถนนป้ายร้านอาหารที่บดบังมุมมองสู่ชายทะเลออก และห้ามไม่ให้มีสิ่งต่างๆมาปิดบังบริเวณช่องทางลงชายทะเล รวมถึงการควบคุมไม่ให้มีการปลูกสร้างต่อเติมอาคาร และสิ่งก่อสร้างที่ยื่นรุกล้ำลงไปนชายทะเลเพิ่มขึ้น

4.5) ปลูกต้นไม้พุ่มสูงมีใบโปร่งริมถนน สลับเว้นว่างในระยะเวลาที่เหมาะสมสวยงามตลอดแนวถนน เพื่อช่วยนำสายตาไปยังชายทะเล ช่วยให้ร่มเงา และช่วยบดบังอาคารที่ไม่สวยงาม เช่น อาคารตึกแถว เป็นต้น

4.6) จัดหอนงค์ประกอบถนน เช่น ม้านั่ง ไฟส่องสว่าง ถึงชยะ เป็นต้น ให้มีรูปแบบที่กลมกลืนสวยงาม

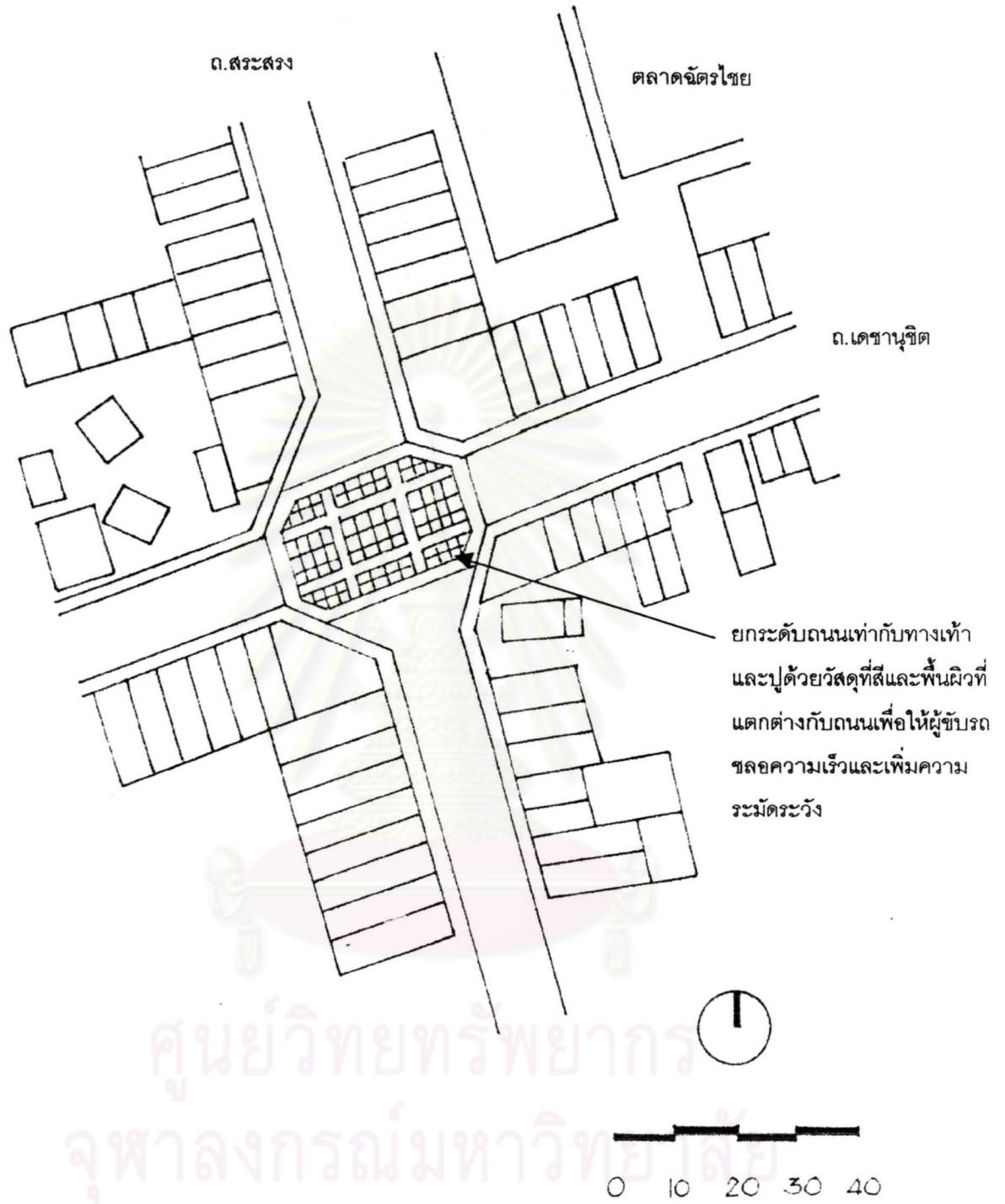


ศูนย์วิทยทรัพยากร  
จุฬาลงกรณ์มหาวิทยาลัย



ศูนย์วิทยทรัพยากร  
จุฬาลงกรณ์มหาวิทยาลัย

ภาพที่ 5.24 รูปตัด ถ.เดชาอนุชิต



ภาพที่ 5.25 ผังแสดงการปรับปรุงภูมิทัศน์ ถ.เดชานุชิต บริเวณสี่แยก ถ.สระสรง



ภาพก่อนการปรับปรุงภูมิทัศน์ ถ.เดชานูชิต บริเวณสี่แยก ถ.สระสง

บริเวณสี่แยก ถ.เดชานูชิต กับ ถ.สระสง เป็นบริเวณที่มีการสัญจรหนาแน่นของรถและคนเดินเท้ารองลงมา จากบริเวณสี่แยก ถ.เพชรเกษม โดยเฉพาะในช่วงกลางคืนที่เป็นตลาดโต้รุ่งที่เป็นย่านทางเดินเท้าที่มีคนจำนวนมากทำให้ขาดความต่อเนื่องของทางเดินเท้าในตลาดโต้รุ่งและไม่มีความสะดวก



ภาพหลังการปรับปรุงภูมิทัศน์ ถ.เดชานูชิต บริเวณสี่แยก ถ.สระสง

ปรับปรุงโดยการยกระดับถนนบริเวณสี่แยกให้เท่ากับทางเท้าเพื่อสร้างความเชื่อมต่อของทางเดินเท้าและปูด้วยวัสดุที่มีสีสรรและพื้นผิวที่แตกต่างกับผิวถนนเพื่อให้ผู้ขับขี่รถลดความเร็วและเพิ่มความระมัดระวัง

ภาพที่ 5.26 ภาพก่อนและหลังการปรับปรุงภูมิทัศน์ ถ.เดชานูชิต บริเวณสี่แยก ถ.สระสง



ภาพก่อนการปรับปรุงภูมิทัศน์ ถ.เดชานุชิต บริเวณไปทางชายทะเล

สภาพทั่วไปขาดความร่มรื่นสวยงาม ทางเดินเท้ามีความแตกต่างทั้งวัสดุที่ปูและระดับที่ไม่สม่ำเสมอ และมีสิ่งของวางตั้งเกะกะ กันสาดและป้ายต่างๆ ที่ยื่นล้ำมาในทางสาธารณะ มุมมองที่ไปสู่ชายทะเลซึ่งเป็นมุมมองที่สำคัญมีป้ายร้านอาหารและสิ่งก่อสร้างที่สร้างยื่นล้ำลงไปในทะเลรบกวนมุมมอง



ภาพหลังการปรับปรุงภูมิทัศน์ ถ.เดชานุชิต บริเวณไปทางชายทะเล

ปรับปรุงทางเดินเท้าให้มีระดับที่สม่ำเสมอและปูด้วยวัสดุที่มีลวดลายสวยงามเหมือนกันตลอด ไม่ให้มีการตั้งวางสิ่งของต่างๆบนทางเท้า และห้ามติดตั้งผ้าใบกันแดด กันสาดยื่นเข้ามาในทางสาธารณะ ป้ายต่างๆติดตั้งยื่นไม่เกินกันสาด รื้อถอนป้ายร้านอาหารและสิ่งก่อสร้างที่รบกวนมุมมองออก และห้ามไม่ให้มีสิ่งต่างๆมาปิดบังบริเวณช่องทางลงชายทะเลซึ่งเป็นวิทัศน์หรือที่หมายตารธรรมชาติที่สำคัญ ปูลูกต้นไม้เป็นแนวตลอดเพื่อช่วยนำสายตาไปยังชายทะเล ช่วยให้ร่มเงาความร่มรื่น และช่วยบดบังอาคารที่ไม่สวยงาม เช่น อาคารตึกแถว จัดอุปกรณ์ประกอบถนน เช่น ม้านั่ง ไฟส่องสว่าง ถังขยะ ที่มีรูปแบบที่สวยงามเหมาะสมกลมกลืนกัน จะทำให้มีสภาพภูมิทัศน์ถนนที่สวยงามและส่งเสริมบรรยากาศการท่องเที่ยว

ภาพที่ 5.27 ภาพก่อนและหลังการปรับปรุงภูมิทัศน์ ถ.เดชานุชิต บริเวณไปทางชายทะเล

#### 5.4.4 โครงการปรับปรุงภูมิทัศน์ถนนชมสินธุ์

##### 1) หลักการและเหตุผล

ถนนชมสินธุ์เป็นถนนที่ตรงเข้าสู่ชายหาดบริเวณท่าเทียบเรือประมงหัวหิน เป็นถนนที่ชุมชนใช้เป็นเส้นทางขนส่งสินค้าอาหารทะเลจากบริเวณท่าเทียบเรือไปจำหน่ายที่ตลาดและพื้นที่ภายนอก สภาพส่วนใหญ่ยังขาดการเอาใจใส่ในการปรับปรุงสภาพแวดล้อมที่ดี

##### 2) วัตถุประสงค์

2.1) ปรับปรุงภูมิทัศน์สองข้างถนนเพื่อความสวยงามร่มรื่น เกิดสภาพแวดล้อมที่ดีแก่ชุมชนเมือง

2.2) ส่งเสริมบรรยากาศสร้างความต่อเนื่องในการเดินเท้าเข้าสู่ชายหาดบริเวณท่าเทียบเรือประมง

##### 3) แนวความคิดในการออกแบบ

3.1) ปรับปรุงองค์ประกอบถนนให้มีรูปแบบที่กลมกลืนสวยงาม และส่งเสริมบรรยากาศเมืองชายทะเล

3.2) การเปิดมุมมองสู่ชายทะเล ปรับปรุงและจัดระเบียบทางเดินเท้า เพื่ออำนวยความสะดวกและส่งเสริมการเดินเท้า

##### 4) รายละเอียดของการออกแบบ

4.1) ปรับปรุงทางเดินเท้าให้อยู่ในสภาพที่สมบูรณ์และปูพื้นผิวด้วยวัสดุที่มีลวดลายความสวยงาม

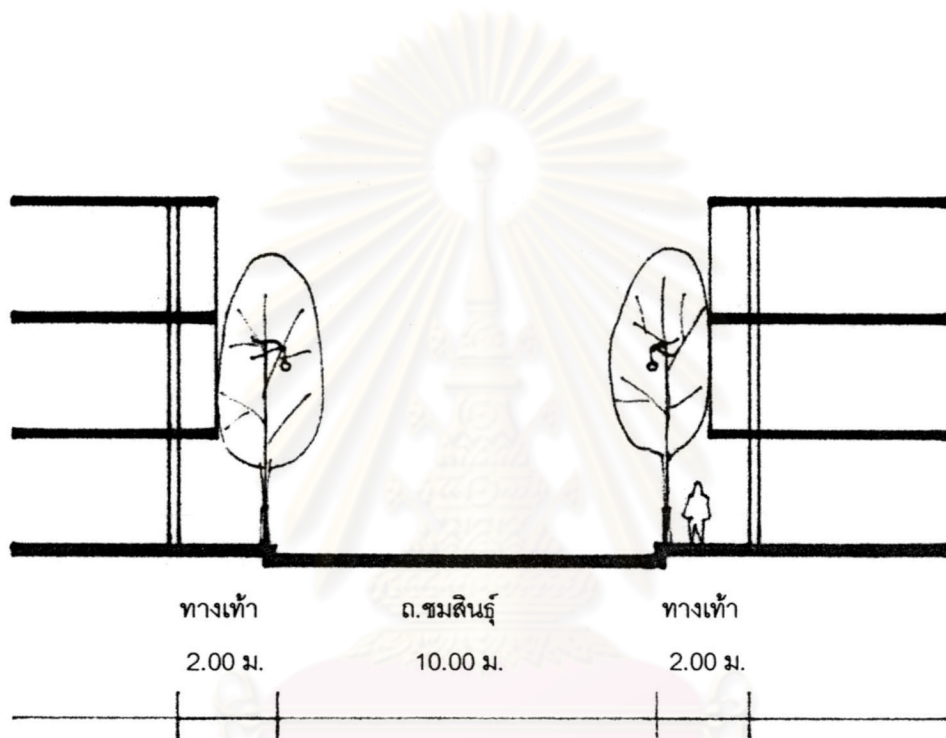
4.2) กำหนดให้ผ้าใบกันแดดและกันสาดไม่ยื่นล้ำมาในทางสาธารณะ และห้ามตั้งสิ่งของ หาบเร่ ร้านขายอาหาร บนทางเท้า

4.3) เปิดมุมมองสู่ชายทะเลโดยการรื้อถอนอาคารร้านอาคารบริเวณท่าเทียบเรือประมงที่บดบังออก

4.4) ปลูกไม้ใบหรือไม้ดอกยืนต้นทรงสูงหรือทรงพุ่มมีใบโปร่ง ริมถนน สลับเว้นว่างในระยะที่ดูเหมาะสมสวยงาม เพื่อให้ความร่มรื่นร่มเงาและช่วยบังความไม่สวยงามของตึกแถว

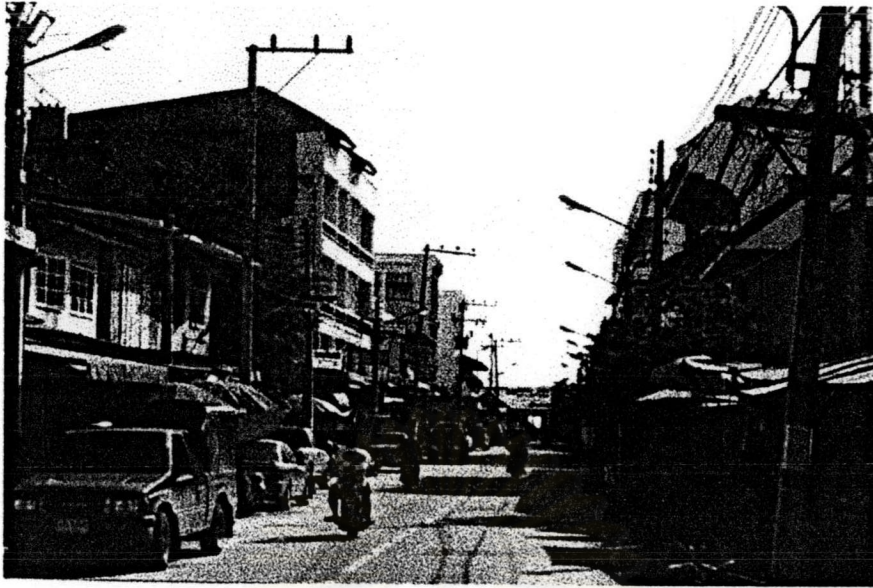
4.5) ติดตั้งอุปกรณ์ประกอบถนน เช่น ไฟแสงสว่าง ป้ายบอกสถานที่ ตู้โทรศัพท์สาธารณะ และถังขยะ เป็นต้น





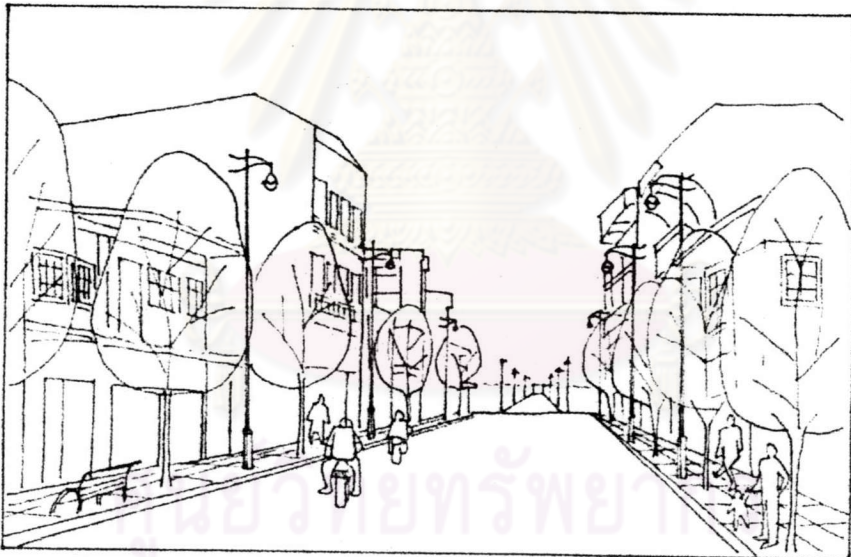
ศูนย์วิทยทรัพยากร  
จุฬาลงกรณ์มหาวิทยาลัย

ภาพที่ 5.28 รูปตัด ถ.ชมลินธุ์



ภาพก่อนปรับปรุงภูมิทัศน์ ถ.ชมสินธุ์ บริเวณไปท่าเทียบเรือประมง

สภาพทั่วไปขาดความร่มรื่นสวยงาม ต้นไม้ที่มีขนาดการดูแลและตัดแต่ง ทางเดินทึบโทรมและมีสิ่งของตั้งกีดขวาง สภาพและบรรยากาศไม่ส่งเสริมการเดินเท้า ฝ่าใบกันแดดและกันสาดยื่นล้ำเข้ามาในทางสาธารณะ เสาไฟและสายไฟที่ไม่เป็นระเบียบเรียบร้อยตลอดสองข้างถนน และที่สำคัญมุมมองสู่ชายทะเลมีร้านอาหารปิดบัง



ภาพหลังปรับปรุงภูมิทัศน์ ถ.ชมสินธุ์ บริเวณไปท่าเทียบเรือประมง

ปรับปรุงทางเดินเท้าและสร้างบรรยากาศที่สร้างความร่มรื่นสวยงาม โดยปลูกต้นไม้เป็นแนวยาว เว้นระยะตลอดสาย เพื่อให้ความร่มรื่นร่มเงาและช่วยบดบังความไม่สวยงามของตึกแถว และจัดอุปกรณ์ประกอบถนนที่มีรูปแบบที่สวยงามกลมกลืนกัน เช่น ไฟส่องสว่าง ม้านั่ง ถังขยะ เป็นต้น และไม่ให้มีการนำสิ่งของมาตั้งบนทางเท้า กำหนดให้ฝ่าใบกันแดดและกันสาดไม่ยื่นล้ำเข้ามาในทางสาธารณะและให้คอยดูแลอยู่ในสภาพดี รื้อถอนร้านอาหารรुक้าที่ชายหาดสาธารณะและปิดบังมุมมองออกเพื่อเปิดมุมมองสู่ชายทะเล จะทำให้สภาพภูมิทัศน์สองข้างถนนมีความสวยงามและบรรยากาศที่ส่งเสริมการเดินเท้าและการท่องเที่ยว

ภาพที่ 5.29 ภาพก่อนและหลังการปรับปรุงภูมิทัศน์ ถ.ชมสินธุ์ บริเวณไปท่าเทียบเรือประมง

#### 5.4.5 โครงการปรับปรุงภูมิทัศน์ถนนนครดำริห์

##### 1) หลักการและเหตุผล

ถนนนครดำริห์เป็นถนนสายเก่าที่ใช้เป็นเส้นทางสัญจรเชื่อมต่อระหว่างชุมชนสภาพถนนมีขนาดแคบและผิวจราจรไม่สมบูรณ์ ปัจจุบันถนนสายนี้เป็นแหล่งที่ตั้งของกิจกรรมการค้าและบริการที่เกี่ยวข้องกับการท่องเที่ยว การจราจรไม่สะดวกคล่องตัว มีการใช้ผิวจราจรจากร่วมระหว่างรถและคนเดินเท้า มีสภาพแวดล้อมที่ไม่สวยงาม ไม่เป็นระเบียบเรียบร้อย และบดบังมุมมองสู่ชายหาดจากอาคารและสิ่งก่อสร้างต่างๆ การปรับปรุงนี้จะช่วยส่งเสริมสภาพแวดล้อมของเมืองให้ดีขึ้น

##### 2) วัตถุประสงค์

2.1) ปรับปรุงความเป็นระเบียบเรียบร้อยและความสวยงามสองข้างถนน ส่งเสริมบรรยากาศของการเป็นเส้นทางท่องเที่ยวและส่งเสริมคุณภาพแวดล้อมที่ดีของชุมชนเมือง

2.2) เพื่อความสะดวกปลอดภัยทั้งผู้ใช้รถและคนเดินเท้า

##### 3) แนวความคิดในการออกแบบ

3.1) ปรับปรุงองค์ประกอบถนนให้มีรูปแบบเดียวกันและมีความสวยงามเหมาะสมกับสภาพแวดล้อม

3.2) ปรับปรุงเป็นย่านทางเดินเท้าสร้างความต่อเนื่องทางเดินเท้าระหว่างพื้นที่บริเวณท่าเทียบเรือกับบริเวณทางลงชายหาด

##### 4) รายละเอียดของการออกแบบ

4.1) กำหนดเป็นย่านทางเดินเท้า เป็นถนนสำหรับคนเดินเป็นส่วนใหญ่ โดยการปรับปรุงพื้นผิวถนนและปูด้วยวัสดุที่แตกต่างกับผิวถนน ซึ่งใช้วัสดุธรรมชาติ เช่น หินแกรนิต หรือหินทราย เพื่อให้กลมกลืนกับสภาพแวดล้อมที่มีลักษณะพิเศษคือบรรยากาศชุมชนเก่า

4.2) ปลูกไม้ดอกพุ่มเตี้ยเพื่อเสริมสร้างความสวยงามตามแนวถนน ส่วนบริเวณหน้าโรงแรมฮิลตัน ปลูกต้นไม้ที่ส่งเสริมบรรยากาศเมืองชายทะเล เช่น ต้นมะพร้าว หรือต้นปาล์ม และเพื่อช่วยลดความขัดแย้งในการมองเห็นในระดับสายตาต่ออาคารโรงแรมฮิลตันที่มีขนาดใหญ่ให้มีขนาดสัมพันธ์กับ Human scale

4.3) กำหนดการติดตั้งป้ายต่างๆ ให้มีความสวยงามและติดตั้งในตำแหน่งที่เหมาะสม

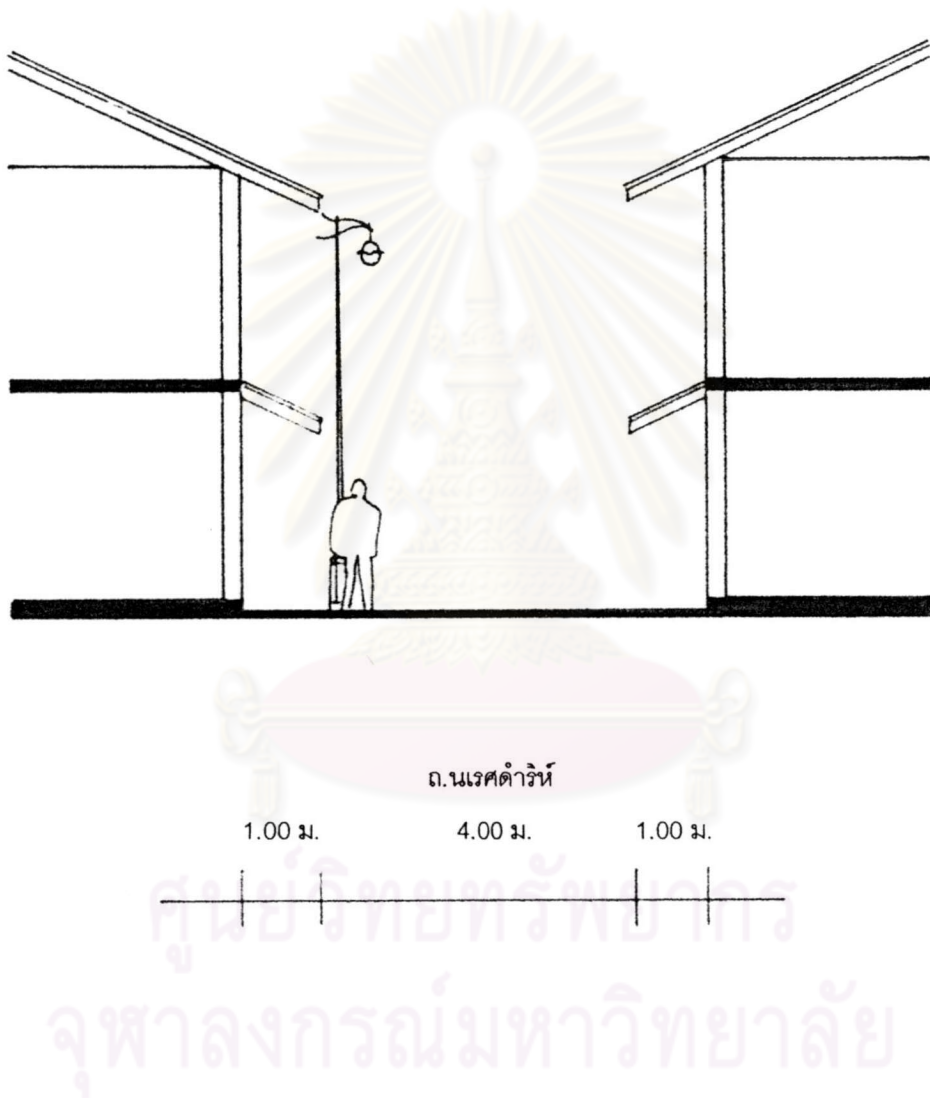
4.4) รื้อถอนร้านอาหารที่รูก้ำที่ชายหาดสาธารณะและปิดบังมุมมองสู่ชายหาดบริเวณท่าเทียบเรือประมงออก และปรับปรุงเป็นพื้นที่โล่งเพื่อให้ชุมชนและนักท่องเที่ยวใช้เป็นที่พักผ่อนและเป็นแหล่งท่องเที่ยวแห่งใหม่ ประกอบด้วย ศาลาที่พัก และที่จอดรถ

4.5) รื้อถอนเสาไฟและสายไฟต่างๆ ที่ระเกะระกะออก และจัดทำระบบสายไฟต่างๆ เป็นระบบใต้ดิน

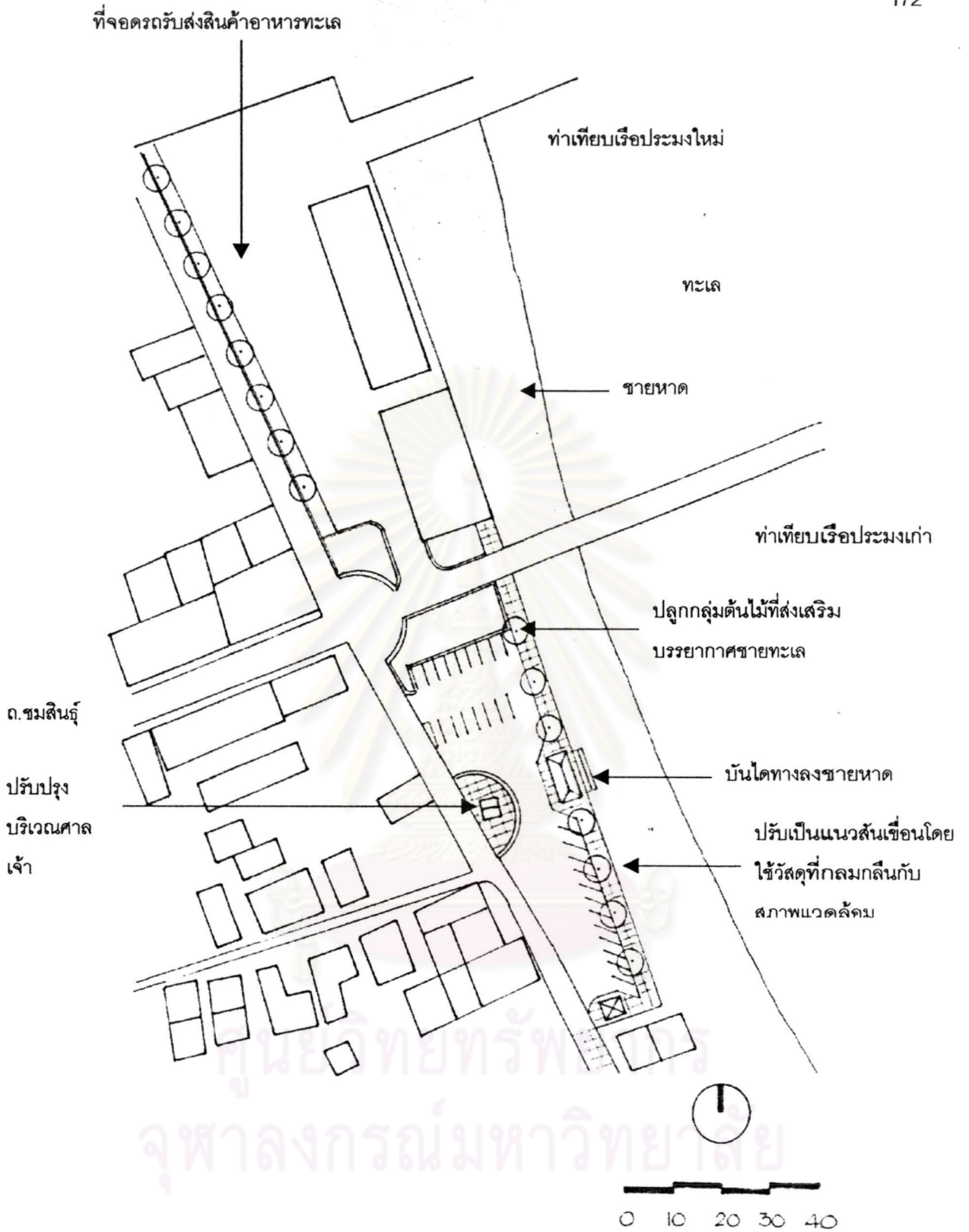
4.6) จัดสร้างองค์ประกอบถนน เช่น ไฟแสงสว่าง ม้านั่ง กระจาดต้นไม้ ถึงขยะ เป็นต้น ให้มีรูปแบบสวยงามที่เหมาะสมและสอดคล้องกับสภาพแวดล้อม



ศูนย์วิทยทรัพยากร  
จุฬาลงกรณ์มหาวิทยาลัย

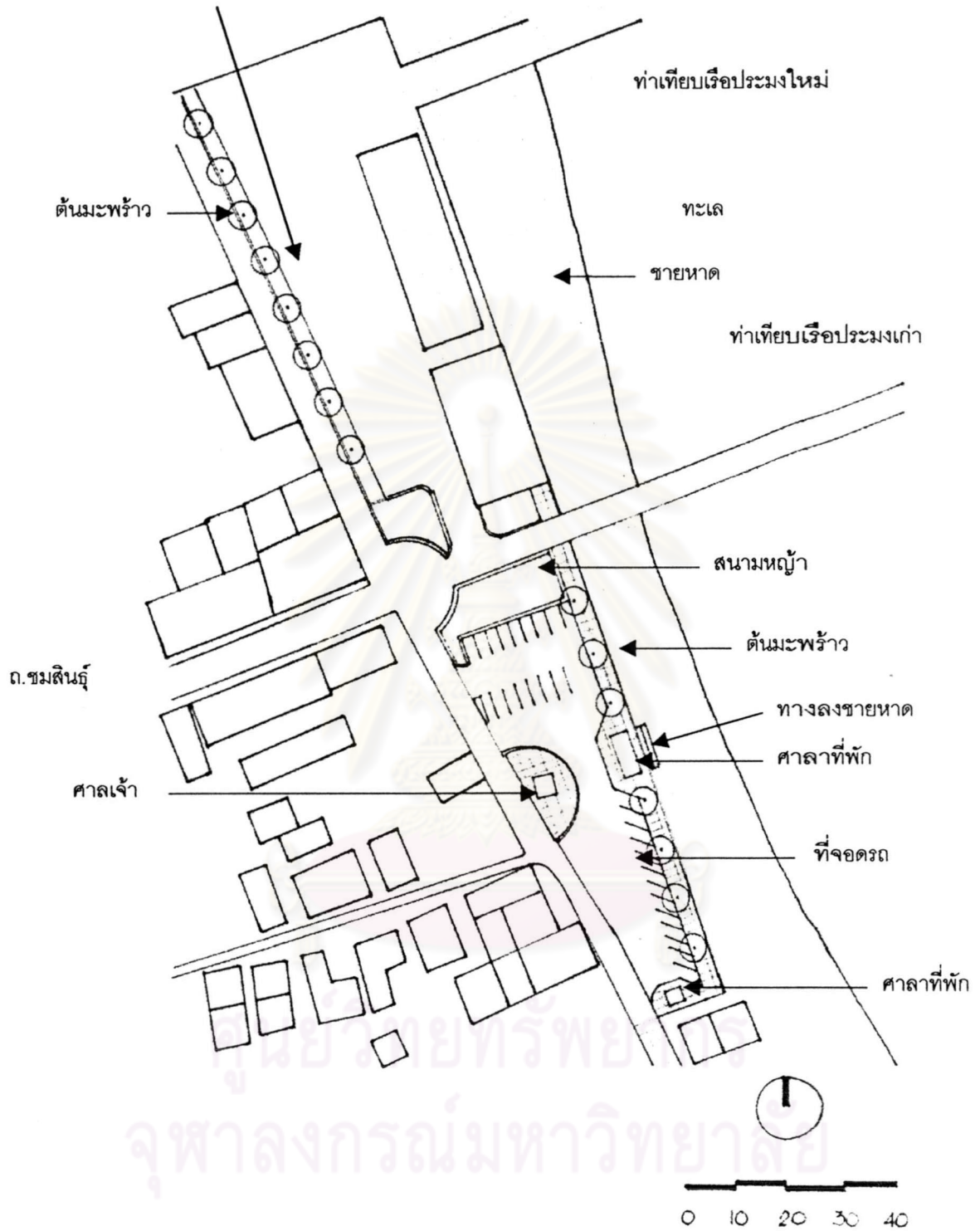


ภาพที่ 5.30 รูปตัด ถ.นเรศดำรงห์



ภาพที่ 5.31 ผังบริเวณแสดงการปรับปรุงภูมิทัศน์ ด.นครดำนรินทร์ บริเวณทำเทียบเรือประมง

ที่จอดรถรับส่งสินค้าอาหารทะเล

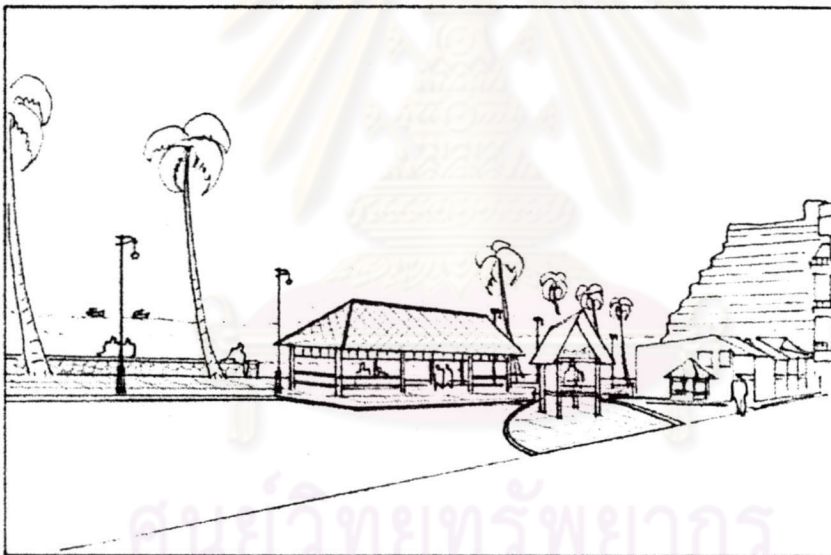


ภาพที่ 5.32 ผังแสดงการปรับปรุงภูมิทัศน์ ต.นครดำนรินทร์ บริเวณท่าเทียบเรือประมง



ภาพก่อนการปรับปรุงภูมิทัศน์ ถ.นเรศดำริห์ บริเวณท่าเทียบเรือประมง

สภาพปัจจุบันมีร้านอาหารที่รูกำล่ำที่ขายหาดสาธารณะปิดบังมุมมองสู่ชายทะเลและส่งผลกระทบต่อสภาพแวดล้อมของชุมชน



ภาพหลังการปรับปรุงภูมิทัศน์ ถ.นเรศดำริห์ บริเวณท่าเทียบเรือประมง

หลังจากที่รื้อถอนร้านอาหารออกและปรับปรุงเป็นพื้นที่โล่งเพื่อให้ชุมชนและนักท่องเที่ยวใช้เป็นที่พักผ่อนและเป็นแหล่งท่องเที่ยวแห่งใหม่ สัมผัสวิถีชีวิตของชาวประมง เป็นการนำพื้นที่กลับคืนสู่ประโยชน์ของสาธารณะชนและทำให้สภาพแวดล้อมมีความสวยงามและโปร่งโล่งมองเห็นทิวทัศน์ที่สวยงามของชายทะเลอีกด้านหนึ่ง

ภาพที่ 5.33 ภาพก่อนและหลังการปรับปรุงภูมิทัศน์ ถ.นเรศดำริห์ บริเวณท่าเทียบเรือประมง





ภาพก่อนการปรับปรุงภูมิทัศน์ ถนนเรศดำริห์

สภาพทั่วไปของถนนมีความแคบและไม่มีทางเท้า ยังมีสภาพและบรรยากาศของชุมชนเก่าอยู่ เป็นถนนที่มีคนเดินท่องเที่ยวมากแห่งหนึ่ง และการจราจรติดขัดในวันหยุดและเทศกาลท่องเที่ยว ป้ายต่างๆที่ติดตั้งขาดความเป็นระเบียบและสวยงาม



ภาพหลังการปรับปรุงภูมิทัศน์ ถนนเรศดำริห์

ปรับปรุงถนนเป็นย่านทางเดินเท้าโดยการปรับปรุงพื้นผิวถนนและปูด้วยวัสดุที่แตกต่างกับผิวถนน โดยคำนึงถึงสภาพแวดล้อมที่มีบรรยากาศของชุมชนเก่า ซึ่งอาจใช้วัสดุธรรมชาติปู เช่น หินแกรนิต หรือหินทราย เป็นต้น ปลูกไม้ดอกพุ่มเตี้ยเพื่อเสริมสร้างความสวยงาม ปรับปรุงอุปกรณ์ถนน เช่น ม้านั่ง ไฟส่องสว่าง ถึงขยะ เป็นต้น ให้มีรูปแบบที่สวยงามกลมกลืนกัน เพื่อส่งเสริมการเดินเท้า กำหนดการติดตั้งป้ายต่างๆให้มีความสวยงามและติดตั้งในตำแหน่งที่เหมาะสม

ภาพที่ 5.34 ภาพก่อนและหลังการปรับปรุงภูมิทัศน์ ถนนเรศดำริห์



ภาพก่อนการปรับปรุง ถนนเรศดำริห์ บริเวณหน้าโรงแรมฮิลตัน

พื้นที่ด้านหน้าโรงแรมเป็นพื้นที่ว่างประกอบกับตัวอาคารโรงแรมมีขนาดใหญ่ ส่งผลกระทบต่อการมองเห็นในระดับสายตา และมีสภาพที่ไม่กลมกลืนกับสภาพแวดล้อม ป้ายต่างๆที่ติดตั้งไม่เหมาะสมและไม่สวยงาม รูปแบบเสาไฟส่องสว่างสวยงามกลมกลืนกับสภาพแวดล้อมที่มีบรรยากาศของชุมชนเก่า



ภาพก่อนการปรับปรุง ถนนเรศดำริห์ บริเวณหน้าโรงแรมฮิลตัน

ปลูกต้นไม้ที่ส่งเสริมบรรยากาศเมืองชายทะเล เช่น ต้นมะพร้าว หรือต้นปาล์ม ตามแนวถนนหน้าโรงแรมฮิลตัน และเพื่อช่วยลดความขัดแย้งในการมองเห็นอาคารโรงแรมที่มีขนาดใหญ่ ให้มีขนาดสัมพันธ์กับ Human scale กำหนดการติดตั้งป้ายต่างๆไม่ให้ยื่นล้ำมาในทางสาธารณะอยู่ในตำแหน่งที่เหมาะสมและมีรูปแบบที่สวยงามกลมกลืนกับสภาพแวดล้อม และปรับปรุงพื้นถนนเพื่อเป็นย่านทางเดินเท้าโดยการปูด้วยวัสดุที่เป็นธรรมชาติ เช่น หินทราย หรือ หินแกรนิต นอกจากนี้จะให้ความแตกต่างกับผิวถนนยังช่วยส่งเสริมบรรยากาศชุมชนเก่าและเมืองชายทะเล และจัดอุปกรณ์ประกอบถนน ต่างๆให้มีรูปแบบที่สวยงามกลมกลืนกัน จะช่วยส่งเสริมภูมิทัศน์ถนนและบรรยากาศการท่องเที่ยว

ภาพที่ 5.35 ภาพก่อนและหลังการปรับปรุง ถนนเรศดำริห์ บริเวณหน้าโรงแรมฮิลตัน

## 5.4.6 โครงการปรับปรุงภูมิทัศน์ถนนเลียบริมทางรถไฟ

### 1) หลักการและเหตุผล

ถนนเลียบริมทางรถไฟเป็นถนนตัดใหม่ที่มีบทบาทในการกระจายการจราจรที่หนาแน่นไม่คล่องตัวจากถนนสายหลักถนนเพชรเกษม และสำนักงานเทศบาลตำบลหัวหินมีโครงการก่อสร้างปรับปรุงถนนเลียบริมทางรถไฟนี้ต่อไปอีก ซึ่งเมื่อโครงการนี้แล้วเสร็จถนนสายนี้จะเป็นถนนคู่ขนานกับถนนเพชรเกษม จะทำให้มีการใช้ถนนสายนี้ในการสัญจรมากขึ้น สภาพทั่วไปยังขาดการปรับปรุงและเตรียมความพร้อมเพื่อรองรับการพัฒนา และมีพื้นที่ว่างริมถนนที่ถูกปล่อยไม่มีการใช้ประโยชน์กลายเป็นพื้นที่เสื่อมโทรม และบางส่วนมีการใช้ประโยชน์สร้างอาคารเรือนแถวร้านค้าที่ไม่เกิดประโยชน์และสภาพที่ไม่สวยงาม การปรับปรุงนี้จะช่วยส่งเสริมสภาพแวดล้อมบริเวณริมถนนเลียบริมทางรถไฟให้ดีขึ้น ยังเป็นส่วนหนึ่งที่ทำให้ชุมชนเมืองมีสภาพแวดล้อมที่ดีขึ้น นอกจากนี้ยังสอดคล้องกับแผนพัฒนาของท้องถิ่นในการปรับปรุงถนนสายนี้

### 2) วัตถุประสงค์

- 2.1) เพื่อสร้างความเป็นระเบียบเรียบร้อยและความสวยงามสองข้างถนน ส่งเสริมสภาพแวดล้อมบริเวณถนนเลียบริมทางรถไฟและสภาพแวดล้อมชุมชนเมืองให้ดีขึ้น
- 2.2) ปรับปรุงพื้นที่ว่างเสื่อมโทรมริมถนนให้เป็นองค์ประกอบหนึ่งที่ส่งเสริมภูมิทัศน์ถนนให้ร่มรื่นสวยงาม
- 2.3) เพื่อส่งเสริมและสร้างความเชื่อมโยงสถานีรถไฟ ตลาดใต้รุ่ง และสถานีรถไฟโดยสารแห่งใหม่

### 3) แนวความคิดในการออกแบบ

- 3.1) ปรับปรุงองค์ประกอบถนนให้ส่งเสริมสภาพแวดล้อมให้มีความร่มรื่นสวยงาม เป็นระเบียบ
- 3.2) ปรับปรุงพื้นที่ว่างเสื่อมโทรมให้สภาพสวยงามเกิดประโยชน์ในการใช้งานต่อสาธารณชน

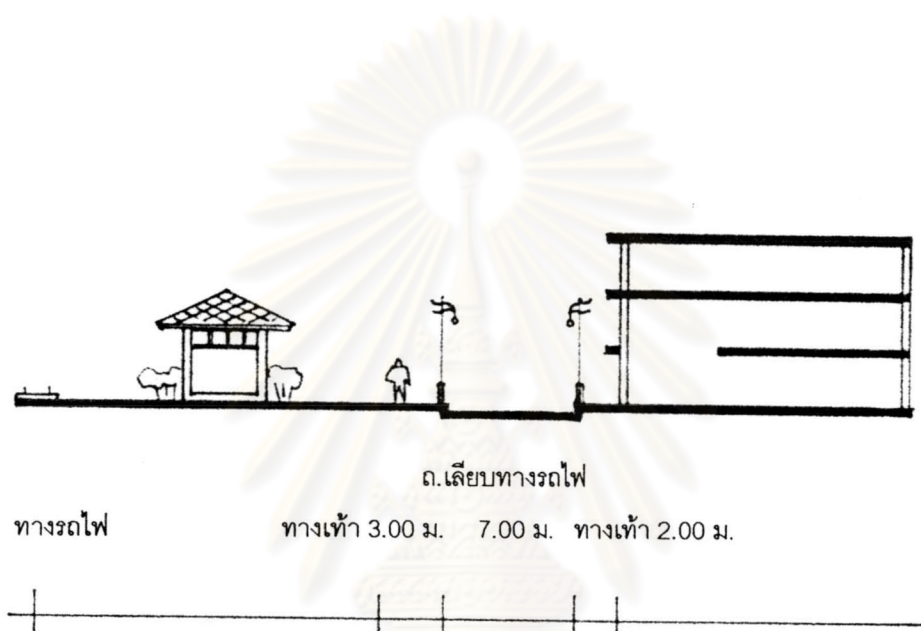
### 4) รายละเอียดของการออกแบบ

- 4.1) รื้อถอนสิ่งปลูกสร้างที่ทรุดโทรมออกและปรับปรุงพื้นที่ว่างเสื่อมโทรมเป็นพื้นที่พักผ่อนและพักผ่อนของชุมชนและนักท่องเที่ยวที่มาตลาดใต้รุ่ง ประกอบด้วย ศาลาที่นั่งเล่นและพักผ่อน กลุ่มอาคารร้านค้าที่มีรูปแบบที่กลมกลืนกับอาคารสถานีรถไฟ
- 4.2) จัดสร้างทางเดินเท้าให้มีสภาพดีสวยงาม และจัดอุปกรณ์ประกอบถนน เช่น ม้านั่ง ถังขยะ ที่ดื่มน้ำ ไฟส่องสว่าง เป็นต้น

4.3) จัดสร้างสวนหย่อมโดยปลูกไม้ดอกพุ่มเตี้ยเพื่อเปิดโล่งถึงบริเวณสถานีรถไฟ และสร้างความสวยงามส่งเสริมบรรยากาศการเดินเท้า เป็นการสร้างความเชื่อมโยงบริเวณสถานีรถไฟ ตลาดใต้รุ่ง และสถานีรถโดยสารแห่งใหม่



ศูนย์วิทยทรัพยากร  
จุฬาลงกรณ์มหาวิทยาลัย



ศูนย์วิทยทรัพยากร  
จุฬาลงกรณ์มหาวิทยาลัย



ภาพที่ 5.37 ผังการปรับปรุงภูมิทัศน์ ถ.เลียบทางรถไฟ



ภาพก่อนการปรับปรุงภูมิทัศน์ ถ.เลียบทางรถไฟ

พื้นที่ริมถนนมีสภาพเป็นพื้นว่างเสื่อมโทรมและมีสิ่งก่อสร้างที่ทรุดโทรมและสภาพแวดล้อมที่ไม่สวยงาม



ภาพหลังการปรับปรุงภูมิทัศน์ ถ.เลียบทางรถไฟ

รื้อถอนสิ่งปลูกสร้างที่ทรุดโทรมและปรับปรุงพื้นที่ให้เป็นที่พักผ่อนและพักผ่อนของชุมชนและนักท่องเที่ยวที่มาตลาดได้รุ่ง โดยมีศาลาที่พัก และอาคารร้านค้าที่จัดสร้างขึ้นใหม่โดยมีรูปแบบที่กลมกลืนกับอาคารสถานีรถไฟ จัดอุปกรณ์ประกอบถนน เช่น ไฟส่องสว่าง ม้านั่ง ถังขยะ ที่ดื่ม น้ำ เป็นต้น และจัดสวนหย่อมเพื่อสร้างความสวยงามตลอดแนวทางเดินเพื่อส่งเสริมบรรยากาศการเดินเท้าและเป็นการสร้างความเชื่อมโยงบริเวณสถานีรถไฟไปยังบริเวณสถานีรถไฟโดยสารประจำทาง

ภาพที่ 5.38 ภาพก่อนและหลังการปรับปรุงภูมิทัศน์ ถ.เลียบทางรถไฟ

## 5.5 แนวทางการจัดระเบียบทางเท้าและภูมิทัศน์บนถนนสายหลัก

5.5.1 การจัดระเบียบทางเท้าและภูมิทัศน์บนถนนสายหลักสำหรับตึกแถวที่มีอยู่ในปัจจุบัน

5.5.1.1 ไม่ควรจอดรถจักรยานยนต์ ตั้งสิ่งของต่างๆ ร้านค้า รถเข็น และหาบเร่แผงลอยบนทางเท้า ยกเว้นอุปกรณ์ประกอบถนนที่ทางเทศบาลจัดหามา และตำแหน่งที่ตั้งวางต้องไม่กีดขวางทางเดินเท้า

5.5.1.2 ไม่ควรติดตั้งผ้าใบ หลังคา กันแดด ยื่นออกมาในทางสาธารณะ และไม่ควรถัดตั้งต่ำกว่าระดับ 2.20 ม. โดยวัดจากระดับทางเท้า และไม่ควรรีใช้แผงกันแดดอลูมิเนียม ควรใช้ที่กันแดดที่ทำจากวัสดุที่เป็นผ้าใบหรือพลาสติกซึ่งสามารถม้วนหรือพับเก็บได้

5.5.1.3 ไม่ควรติดตั้งป้ายชื่อร้านค้าหรือป้ายโฆษณาใดๆ เหนือทางเท้า(ที่อยู่ใต้กันสาดหน้าอาคาร) ยกเว้นที่ผนังหน้าอาคารเหนือประตูและยื่นออกมาไม่เกิน 0.50 ม. และไม่ควรถัดตั้งต่ำกว่าระดับ 2.20 ม. โดยวัดจากระดับพื้นที่อยู่ด้านล่าง

5.5.1.4 การติดตั้งป้ายโฆษณาด้านหน้าอาคารเหนือกันสาดชั้นล่างขึ้นไป ไม่ควรถัดตั้งยื่นเลยออกมาจากแนวกันสาด ไม่ควรสูงเกินกว่าแนวพื้นชั้นที่ 3 และป้ายโฆษณาควรมีขนาดความสูงไม่เกิน 0.80 ม.

5.5.1.5 ต้นไม้บนทางเท้าเทศบาลเป็นผู้จัดหาต้นไม้มาปลูกและบำรุงรักษาดูแลตกแต่ง เพื่อความสวยงามและความร่มรื่นของสภาพแวดล้อม (ดูภาพที่ 5.39)

5.5.2 การจัดระเบียบทางเท้าและภูมิทัศน์บนถนนสายหลักสำหรับตึกแถวที่จะสร้างใหม่

5.5.2.1 ไม่ควรก่อสร้างอาคารที่มีส่วนใดส่วนหนึ่งของอาคารหรือกันสาดยื่นออกมาในที่สาธารณะหรือทางเท้า

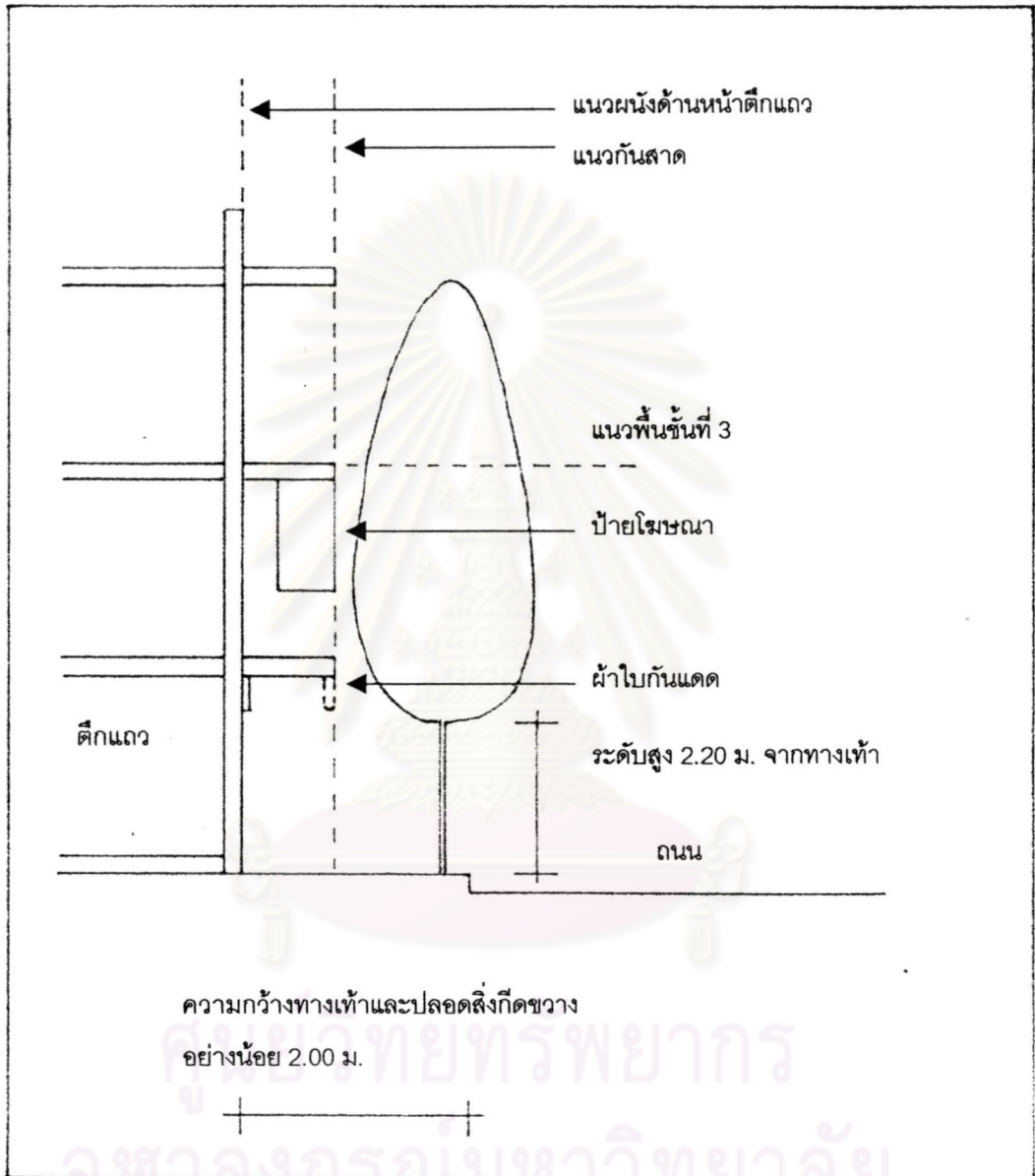
5.5.2.2 ไม่ควรจอดรถจักรยานยนต์ ตั้งสิ่งของต่างๆ ร้านค้า รถเข็น และหาบเร่แผงลอยบนทางเท้า ยกเว้นอุปกรณ์ประกอบถนนที่ทางเทศบาลจัดหามา และตำแหน่งที่ตั้งวางต้องไม่กีดขวางทางเดินเท้า

5.5.2.3 ไม่ควรติดตั้งผ้าใบ หลังคา กันแดด ยื่นออกมาในทางสาธารณะ ไม่ควรถัดตั้งต่ำกว่าระดับ 2.20 ม. โดยวัดจากระดับทางเท้า และไม่ควรรีใช้แผงกันแดดอลูมิเนียม ควรใช้ที่กันแดดที่ทำจากวัสดุที่เป็นผ้าใบหรือพลาสติกซึ่งสามารถม้วนหรือพับเก็บได้

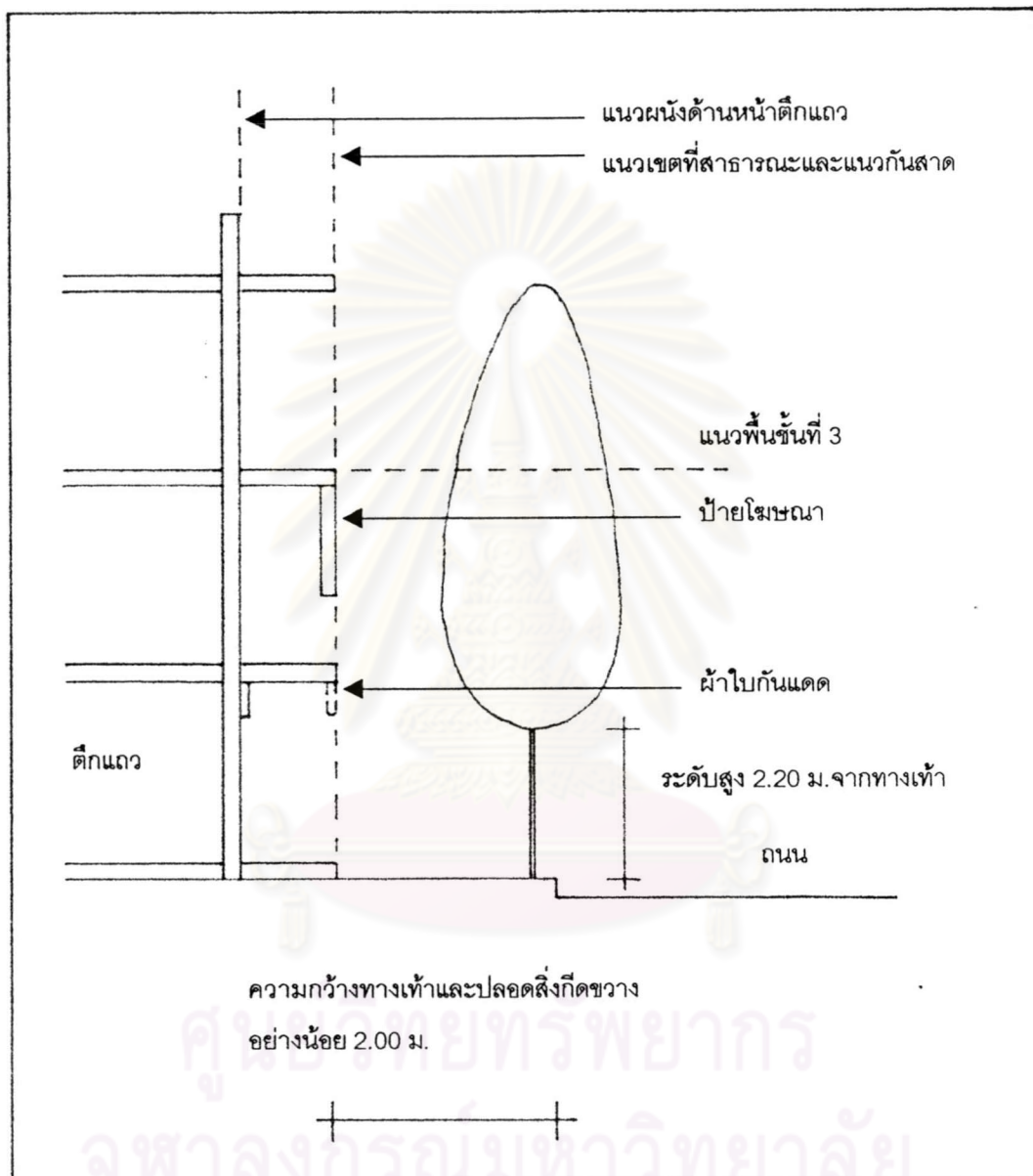
5.5.2.4 ไม่ควรติดตั้งป้ายชื่อร้านค้าหรือป้ายโฆษณาใดๆ เหนือพื้นชั้นล่างที่อยู่ใต้กันสาดหน้าอาคาร ยกเว้นที่ผนังหน้าอาคารเหนือประตูและยื่นออกมาไม่เกิน 0.50 ม. และไม่ควรถัดตั้งต่ำกว่าระดับ 2.20 ม. โดยวัดจากระดับพื้นที่อยู่ด้านล่าง

5.5.2.5 การติดตั้งป้ายโฆษณาด้านหน้าอาคารเหนือกันสาดชั้นล่างขึ้นไป ไม่ควรถัดตั้งยื่นเลยออกมาจากแนวกันสาด ไม่ควรถัดตั้งสูงกว่าแนวพื้นชั้น 3 ของอาคาร และป้ายโฆษณา





ภาพที่ 5.39 แนวทางการจัดระเบียบทางเท้าและภูมิทัศน์บนถนนสายหลักสำหรับตึกแถวที่มีอยู่ในปัจจุบัน



ภาพที่ 5.40 แนวทางการจัดระเบียบทางเท้าและภูมิทัศน์บนถนนสายหลักสำหรับตึกแถวที่จะสร้างใหม่

ควรมีขนาดความสูงไม่เกิน 0.80 ม. โดยลักษณะของการติดตั้งป้ายโฆษณาควรขนานกับด้านหน้าของอาคาร ไม่ควรติดตั้งขวาง(ตั้งฉาก) กับแนวด้านหน้าอาคาร

5.5.2.6 ต้นไม้บนทางเท้าเทศบาลฯเป็นผู้จัดหาต้นไม้มาปลูกและบำรุงรักษาดูแลตกแต่ง เพื่อความสวยงามและความร่มรื่นของสภาพแวดล้อม (ดูภาพที่ 5.40)

5.5.3 การจัดระเบียบทางเท้าและภูมิทัศน์บนถนนสายหลักสำหรับบ้านที่มีอยู่ในปัจจุบัน

5.5.3.1 ไม่ควรจอดรถจักรยานยนต์ ตั้งสิ่งของต่างๆ ร้านค้า รถเข็น และหาบเร่แผงลอยบนทางเท้า ยกเว้นอุปกรณ์ประกอบถนนที่ทางเทศบาลฯจัดหามา และตำแหน่งที่ตั้งวางต้องไม่กีดขวางทางเดินเท้า

5.5.3.2 ไม่ควรติดตั้งผ้าใบ หลังคากันแดด ยื่นออกมาในทางสาธารณะ และไม่ควรถัดตั้งต่ำกว่าระดับ 2.20 ม. โดยวัดจากระดับทางเท้า และไม่ควรรใช้แผงกันแดดอลูมิเนียม ควรใช้ที่กันแดดที่ทำจากวัสดุที่เป็นผ้าใบหรือพลาสติกซึ่งสามารถม้วนหรือพับเก็บได้

5.5.3.3 ไม่ควรติดตั้งป้ายชื่อร้านค้าหรือป้ายโฆษณาใดๆ เหนือทางเท้าที่อยู่ใต้ชายคาหรือกันสาดหน้าบ้าน ยกเว้นที่ผนังหน้าบ้านเหนือประตูและยื่นออกมาไม่เกิน 0.50 ม. และไม่ควรถัดตั้งต่ำกว่าระดับ 2.20 ม. โดยวัดจากระดับพื้นที่อยู่ด้านล่าง

5.5.3.4 การติดตั้งป้ายโฆษณาด้านหน้าบ้านเหนือชายคาหรือกันสาดชั้นล่างขึ้นไป ไม่ควรถัดตั้งยื่นเลยออกมาจากแนวชายคาหรือกันสาด และไม่ควรรสูงเกินกว่า 0.80 ม. จากแนวพื้นที่ชั้นที่ 2 ของบ้าน

5.5.3.5 ต้นไม้บนทางเท้าเทศบาลฯเป็นผู้จัดหาต้นไม้มาปลูกและบำรุงรักษาดูแลตกแต่ง เพื่อความสวยงามและความร่มรื่นของสภาพแวดล้อม

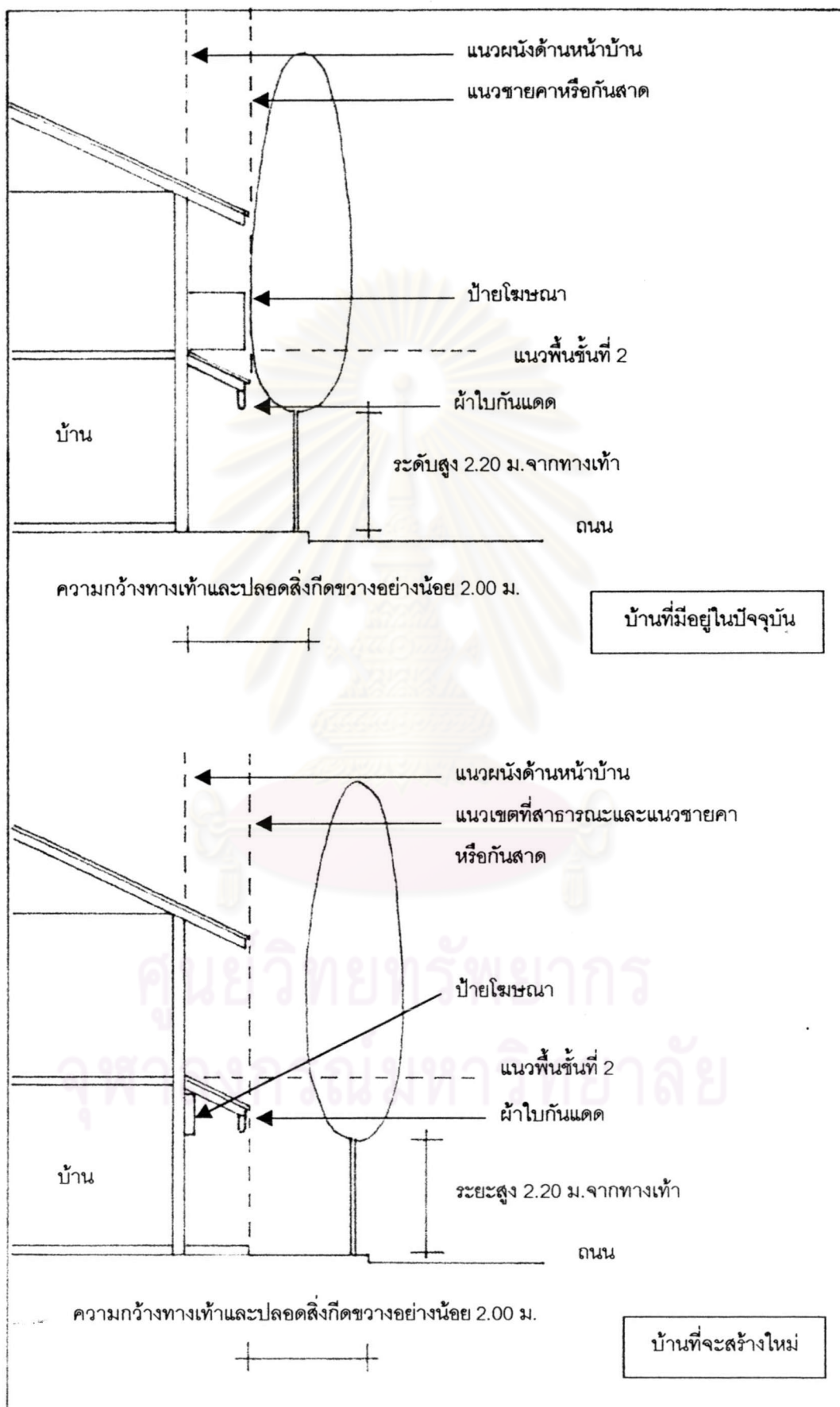
5.5.4 การจัดระเบียบทางเท้าและภูมิทัศน์บนถนนสายหลักสำหรับบ้านที่จะสร้างใหม่

5.5.4.1 ไม่ควรก่อสร้างบ้านที่มีส่วนใดส่วนหนึ่งของบ้าน ชายคาหรือกันสาดยื่นออกมาในที่สาธารณะหรือทางเท้า

5.5.4.2 ไม่ควรจอดรถจักรยานยนต์ ตั้งสิ่งของต่างๆ ร้านค้า รถเข็น และหาบเร่แผงลอยบนทางเท้า ยกเว้นอุปกรณ์ประกอบถนนที่ทางเทศบาลฯจัดหามา และตำแหน่งที่ตั้งวางต้องไม่กีดขวางทางเดินเท้า

5.5.4.3 ไม่ควรติดตั้งผ้าใบ หลังคากันแดด ยื่นออกมาในทางสาธารณะ และไม่ควรถัดตั้งต่ำกว่าระดับ 2.20 ม. โดยวัดจากระดับทางเท้า และไม่ควรรใช้แผงกันแดดอลูมิเนียม ควรใช้ที่กันแดดที่ทำจากวัสดุที่เป็นผ้าใบหรือพลาสติกซึ่งสามารถม้วนหรือพับเก็บได้

5.5.4.4 ไม่ควรติดตั้งป้ายชื่อร้านค้าหรือป้ายโฆษณาใดๆ เหนือพื้นที่ชั้นล่างที่อยู่ใต้ชายคาหรือกันสาดหน้าบ้าน ยกเว้นที่ผนังหน้าบ้านเหนือประตูและยื่นออกมาไม่เกิน 0.50 ม. ไม่ควรรติด



ภาพที่ 5.41 แนวทางการจัดระเบียบทางเท้าและภูมิทัศน์บนถนนสายหลักสำหรับบ้านที่มีอยู่ในปัจจุบันและที่จะสร้างใหม่

ตั้งต่ำกว่าระดับ 2.20 ม.โดยวัดจากระดับพื้นที่อยู่ด้านล่าง และไม่ควรถัดตั้งสูงกว่าแนวพื้นชั้นที่ 2 ของบ้าน

5.5.4.5 ต้นไม้บนทางเท้าเทศบาลฯเป็นผู้จัดหาต้นไม้มาปลูกและบำรุงรักษาดูแลตกแต่ง เพื่อความสวยงามและความร่มรื่นของสภาพแวดล้อม (ดูภาพที่ 5.41)



ศูนย์วิทยทรัพยากร  
จุฬาลงกรณ์มหาวิทยาลัย