

รายการอ้างอิง

ภาษาไทย

- ขวัญเรือน กิตติวัฒน์. พฤติกรรมศาสตร์การสื่อสาร. นนทบุรี: สำนักพิมพ์สุโขทัยธรรมาธิราช, 2531.
- ศรีเอทิฟ จูช จีวัน. สรุปรายงานความคืบหน้าแคมเปญ “Unseen in Thailand” ประจำเดือนเมษายน 2546 (เอกสารไม่ตีพิมพ์).
- ศรีเอทิฟ จูช จีวัน. Unseen in Thailand เทียมเมืองไทยในมุมมองที่ไม่เคยเห็น (เอกสารไม่ตีพิมพ์).
- จาดุรศรี สวนเสริมศักดิ์. การเปิดรับโฆษณาโครงการอะเมซิ่ง ไทยแลนด์กับการท่องเที่ยวไทยของนักท่องเที่ยวชาวต่างชาติ. วิทยานิพนธ์ปริญญาโทบริหารธุรกิจ ภาควิชาการประชาสัมพันธ์ คณะนิเทศศาสตร์ จุฬาลงกรณ์มหาวิทยาลัย, 2541.
- จาริษา อรรถอนุชิต. การเปิดรับข่าวสารด้านพลังงาน การรับรู้ประโยชน์และการยอมรับการใช้พลังงานแสงอาทิตย์ในอาคารของประชาชน ในเขตกรุงเทพมหานครและเขตจังหวัดเชียงใหม่. วิทยานิพนธ์ปริญญาโทบริหารธุรกิจ ภาควิชาการประชาสัมพันธ์ คณะนิเทศศาสตร์ จุฬาลงกรณ์มหาวิทยาลัย, 2541.
- จิตรกรรณ์ สุทธิวรเศรษฐ์. ยุทธวิธีการประชาสัมพันธ์. กรุงเทพมหานคร: สำนักพิมพ์จุฬาลงกรณ์มหาวิทยาลัย, 2537.
- จำเนียร ช่วงโชติ และคณะ. จิตวิทยาการรับรู้และเรียนรู้. กรุงเทพมหานคร: โรงพิมพ์การศาสนา, 2516.
- ใจพร เศรษฐาภิวัดกุล. การเปิดรับข่าวสาร พฤติกรรม และความพึงพอใจต่อการท่องเที่ยวหมู่เกาะในเขตภาคตะวันออก. วิทยานิพนธ์ปริญญาโทบริหารธุรกิจ ภาควิชาการประชาสัมพันธ์ คณะนิเทศศาสตร์ จุฬาลงกรณ์มหาวิทยาลัย, 2544.
- โชคชัย เอี่ยมฤทธิไกร. กลยุทธ์การประชาสัมพันธ์ทางการตลาดบนอินเทอร์เน็ตเพื่อการจัดงานแสดง. วิทยานิพนธ์ปริญญาโทบริหารธุรกิจ ภาควิชาการประชาสัมพันธ์ คณะนิเทศศาสตร์ จุฬาลงกรณ์มหาวิทยาลัย, 2544.
- ชวลีพร เชวงศักดิ์โสภาคย์. การเปิดรับสื่อ การรับรู้เกี่ยวกับสังคมตะวันตก และการใช้ชีวิตแบบสังคมตะวันตกของวัยรุ่นไทยในเขตกรุงเทพมหานคร. วิทยานิพนธ์ปริญญาโทบริหารธุรกิจ ภาควิชาการประชาสัมพันธ์ คณะนิเทศศาสตร์ จุฬาลงกรณ์มหาวิทยาลัย, 2541.
- ชนินาถ เจริญผล. การศึกษารูปแบบการสื่อสาร การรับรู้สภาพแวดล้อมในองค์กรและความพึงพอใจในการทำงานของพนักงานการทำเรือแห่งประเทศไทย. วิทยานิพนธ์ปริญญาโทบริหารธุรกิจ ภาควิชาการประชาสัมพันธ์ คณะนิเทศศาสตร์ จุฬาลงกรณ์มหาวิทยาลัย, 2537.

- รูปณี สุวรรณฉัตรชัย. การแสวงหาข่าวสาร การใช้ประโยชน์ และความพึงพอใจของนักท่องเที่ยงที่มีต่อ
ข่าวสารของศูนย์ส่งเสริมการท่องเที่ยวกรุงเทพมหานคร. วิทยานิพนธ์ปริญญาโทบริหาร
การศึกษาระดับปริญญาโท คณะนิเทศศาสตร์ จุฬาลงกรณ์มหาวิทยาลัย, 2542.
- ณ มาดา แสงนันทนวล. การรับรู้ ความคาดหวัง และความพึงพอใจต่อการดำเนินโครงการของ
กรุงเทพมหานครในปี 2539-2543. วิทยานิพนธ์ปริญญาโทบริหารการศึกษาระดับ
ปริญญาโท คณะนิเทศศาสตร์ จุฬาลงกรณ์มหาวิทยาลัย, 2543.
- ณัฐชามณูย์ สุวิทย์พันธุ์. การเปิดรับข่าวสาร ความรู้ ทักษะคิดและแนวโน้มการท่องเที่ยวเชิงนิเวศแบบ
โฮมสเตย์ของนักท่องเที่ยวชาวไทย. วิทยานิพนธ์ปริญญาโทบริหารการศึกษาระดับ
ปริญญาโท คณะนิเทศศาสตร์ จุฬาลงกรณ์มหาวิทยาลัย, 2545.
- รัชฎ์กฤษณ์ เพ็ชรดี. การเปิดรับสื่อ การรับรู้เกี่ยวกับตนเอง ทักษะคิด และพฤติกรรมของผู้หญิงที่มีต่อการ
ประกวดสำหรับผู้หญิงในฐานะกิจกรรมสื่อสารการตลาด. วิทยานิพนธ์ปริญญาโทบริหารการศึกษาระดับ
ปริญญาโท คณะนิเทศศาสตร์ จุฬาลงกรณ์มหาวิทยาลัย, 2543.
- ธนาคารแห่งประเทศไทย. รายงานเศรษฐกิจและการเงิน เดือนเมษายน 2546. กรุงเทพมหานคร.
- นิคม จารุมณี. การท่องเที่ยวและการจัดการอุตสาหกรรมการท่องเที่ยว. กรุงเทพมหานคร: โอ.เอส. พรินต์
ติ้ง เฮ้าส์, 2536.
- นิตสาร คัดลดาพูน. การรับรู้และการจดจำภาพยนตร์โฆษณาทางโทรทัศน์ และพฤติกรรมการซื้อและ
ใช้จ่ายแก่บุคคลไป ของกลุ่มผู้ใช้แรงงานในเขตกรุงเทพมหานคร. วิทยานิพนธ์ปริญญาโทบริหารการศึกษาระดับ
ปริญญาโท คณะนิเทศศาสตร์ จุฬาลงกรณ์มหาวิทยาลัย, 2538.
- นุชรี ดันติวิจิตร. การศึกษาการรับรู้ประโยชน์จากละครโทรทัศน์ของผู้หญิงในกรุงเทพมหานคร
วิทยานิพนธ์ปริญญาโทบริหารการศึกษาระดับปริญญาโท คณะนิเทศศาสตร์ จุฬาลงกรณ์
มหาวิทยาลัย, 2537.
- นุชบา สุธีธร. การบริหารงานประชาสัมพันธ์โครงการรณรงค์ ใน เอกสารชุดวิชาการบริหารงานประชาสัมพันธ์
หน่วยที่ 7. นนทบุรี: มหาวิทยาลัยสุโขทัยธรรมมาธิราช, 2530.
- ปรมะ สตะเวทิน. หลักนิเทศศาสตร์. กรุงเทพมหานคร: ห้างหุ้นส่วนจำกัดภาพพิมพ์, 2538.
- ปรมะ สตะเวทิน. การสื่อสารมวลชน: กระบวนการและทฤษฎี. กรุงเทพมหานคร: ภาพพิมพ์, 2541.
- ปุลณฉันทร์ วัฒนวงษ์, ร้อยเอกหญิง. การเปิดรับสื่อ การรับรู้ประโยชน์และความใฝ่ฝันที่เกี่ยวกับการเข้า
เรียนวิชาทหารรักษาดินแดนของนักศึกษาวิชาทหารหญิง ในเขตกรุงเทพมหานคร. วิทยานิพนธ์ปริญญาโทบริหารการศึกษาระดับ
ปริญญาโท คณะนิเทศศาสตร์ จุฬาลงกรณ์
มหาวิทยาลัย, 2540.

ประนอม สุโรชมาน. จิตวิทยาทั่วไป ฉบับที่ 2. กรุงเทพมหานคร: สำนักพิมพ์มหาวิทยาลัยธรรมศาสตร์, 2524.

ปรีชา แดงโรจน์. อุตสาหกรรมท่องเที่ยวสู่ศตวรรษที่ 21. กรุงเทพมหานคร: ไฟว์ แอนด์ โฟร์ พรินติ้ง, 2544.

พิมพ์ใจ ปัทมสันติวงศ์. กลยุทธ์การประชาสัมพันธ์และประสิทธิผลโครงการรณรงค์แยกประเภทขยะของสำนักงานรักษาความสะอาด กรุงเทพมหานคร. วิทยานิพนธ์ปริญญาโทบริหารธุรกิจ ภาควิชาการประชาสัมพันธ์ คณะนิเทศศาสตร์ จุฬาลงกรณ์มหาวิทยาลัย, 2542.

ไพลิน สศิชนากรแก้ว. การเปิดรับข่าวสารสิ่งแวดล้อมทางโทรทัศน์ ความรู้ ความตระหนักและการมีส่วนร่วมในการรักษาคุณภาพสิ่งแวดล้อมของประชาชนในเขตกรุงเทพมหานคร. วิทยานิพนธ์ปริญญาโทบริหารธุรกิจ ภาควิชาการประชาสัมพันธ์ คณะนิเทศศาสตร์ จุฬาลงกรณ์มหาวิทยาลัย, 2537.

เมตตา กฤตวิทย์, พัทณี เขยจรรยา และถิรนนท์ อนวัชรศิริวงศ์. แนวคิดหลักนิเทศศาสตร์.

กรุงเทพมหานคร: สำนักงานคณะกรรมการพัฒนาการเศรษฐกิจและสังคมแห่งชาติ. 2540

ยุบล เบญจรงค์กิจ. การวิเคราะห์ผู้รับสาร. กรุงเทพมหานคร: คณะนิเทศศาสตร์ จุฬาลงกรณ์มหาวิทยาลัย, 2534.

ลัดดา ประเสริฐวิริยะกุล. การเปิดรับข่าวสารเรื่องวิกฤตทางเศรษฐกิจ การรับรู้ถึงความรุนแรงของวิกฤตการณ์และการเปลี่ยนแปลงพฤติกรรมผู้บริโภคของชาวกรุงเทพมหานคร. วิทยานิพนธ์ปริญญาโทบริหารธุรกิจ ภาควิชาการประชาสัมพันธ์ คณะนิเทศศาสตร์ จุฬาลงกรณ์มหาวิทยาลัย, 2540.

วีระศักดิ์ จรินทร์รัตนกร. การเปิดรับข่าวสาร ความตระหนักรู้ และการมีส่วนร่วมในการอนุรักษ์หอยหลอดของประชาชนในเขตอำเภอเมือง จังหวัดสมุทรสงคราม. วิทยานิพนธ์ปริญญาโทบริหารธุรกิจ ภาควิชาการประชาสัมพันธ์ คณะนิเทศศาสตร์ จุฬาลงกรณ์มหาวิทยาลัย, 2544.

วรรณวิสา คำแฝง. การรับรู้ ความคาดหวัง ความพึงพอใจ และการยอมรับของประชาชนต่อการปฏิบัติงานของนักพัฒนาในกรุงเทพมหานคร. วิทยานิพนธ์ปริญญาโทบริหารธุรกิจ ภาควิชาการประชาสัมพันธ์ คณะนิเทศศาสตร์ จุฬาลงกรณ์มหาวิทยาลัย, 2543.

- วิธีนี้ วรรณสกุล. การเปิดรับข่าวสารการประชาสัมพันธ์การท่องเที่ยวเกี่ยวกับพฤติกรรมการท่องเที่ยวใน
สภาวะวิกฤตเศรษฐกิจ. วิทยานิพนธ์ปริญญาโทมหาบัณฑิต ภาควิชาการประชาสัมพันธ์ คณะ
นิเทศศาสตร์ จุฬาลงกรณ์มหาวิทยาลัย, 2542.
- วันทนา สุรชีวิน. การเปิดรับข่าวสาร ความรู้ ทัศนคติ ของนักท่องเที่ยวชาวต่างประเทศกับการเดินทาง
มาท่องเที่ยวในประเทศไทยในปีท่องเที่ยวไทย 2541-2542. วิทยานิพนธ์ปริญญาโทมหาบัณฑิต ภาควิชาการ
ประชาสัมพันธ์ คณะนิเทศศาสตร์ จุฬาลงกรณ์มหาวิทยาลัย, 2541.
- วิรัช กลิรัตน์กุล. การประชาสัมพันธ์ฉบับสมบูรณ์. กรุงเทพมหานคร: โรงพิมพ์จุฬาลงกรณ์มหาวิทยาลัย,
2538.
- วิรัช กลิรัตน์กุล. การประชาสัมพันธ์. กรุงเทพมหานคร: สำนักพิมพ์จุฬาลงกรณ์มหาวิทยาลัย, 2544.
- วาสนา จันทร์สว่าง. การประชาสัมพันธ์ในงานสาธารณสุข. กรุงเทพมหานคร: หจก. ภาพพิมพ์, 2534.
- วิจิตร อาวะกุล. เทคนิคการประชาสัมพันธ์. กรุงเทพมหานคร: ศูนย์หนังสือจุฬาลงกรณ์มหาวิทยาลัย,
2541.
- วิเชียร เกตุสิงห์. การใช้โปรแกรม SPSS for Windows และการแปลผลการวิเคราะห์. นนทบุรี: โรงพิมพ์
และทำปกเจริญผล, 2545.
- วชิราภรณ์ ชิตอรุณ. ประสิทธิผลของการประชาสัมพันธ์ในโครงการเที่ยวทั่วไทยไปได้ทุกเดือน ของ
การท่องเที่ยวแห่งประเทศไทย. วิทยานิพนธ์ปริญญาโทมหาบัณฑิต ภาควิชาการประชาสัมพันธ์
คณะนิเทศศาสตร์ จุฬาลงกรณ์มหาวิทยาลัย, 2545.
- วรรณฎ ลือวรรณ. ประสิทธิผลโครงการห้องเรียนสีเขียว. วิทยานิพนธ์ปริญญาโทมหาบัณฑิต ภาควิชาการ
ประชาสัมพันธ์ คณะนิเทศศาสตร์ จุฬาลงกรณ์มหาวิทยาลัย, 2543.
- ศิริลักษณ์ อริยบุญโญทัย. ประสิทธิผลการใช้สื่อประชาสัมพันธ์ในโครงการอะเมซิ่งไทยแลนด์ ของการ
ท่องเที่ยวแห่งประเทศไทย. วิทยานิพนธ์ปริญญาโทมหาบัณฑิต ภาควิชาการประชาสัมพันธ์ คณะ
นิเทศศาสตร์ จุฬาลงกรณ์มหาวิทยาลัย, 2540.
- ศิริสา สอนศรี. การศึกษาผลกระทบการประชาสัมพันธ์ปีท่องเที่ยวไทยของจังหวัดเชียงใหม่ การเปิดรับ
ข่าวสาร การรับรู้ การมีส่วนร่วมสนับสนุนการท่องเที่ยวในปีท่องเที่ยวไทยของประชาชนใน
เขตอำเภอเมือง จังหวัดเชียงใหม่. วิทยานิพนธ์ปริญญาโทมหาบัณฑิต ภาควิชาการประชาสัมพันธ์
คณะนิเทศศาสตร์ จุฬาลงกรณ์มหาวิทยาลัย, 2541.

- ศรีหญิง ศรีคชา. การเปิดรับสื่อ และการแสวงหาข่าวสารการท่องเที่ยวในประเทศไทยบนสื่อ
อินเทอร์เน็ตของนิสิตนักศึกษา. วิทยานิพนธ์ปริญญาโทมหาบัณฑิต ภาควิชาการประชาสัมพันธ์
คณะนิเทศศาสตร์ จุฬาลงกรณ์มหาวิทยาลัย, 2544.
- ศุภวงส์ โหมวานิช. กลยุทธ์และประสิทธิภาพการสื่อสารการตลาดขององค์การส่งเสริมการท่องเที่ยว
ออสเตรเลียในประเทศไทย. วิทยานิพนธ์วารสารศาสตรมหาบัณฑิต (การบริหารสื่อสารมวลชน
ชน) คณะวารสารศาสตร์และสื่อสารมวลชน มหาวิทยาลัยธรรมศาสตร์, 2543.
- สุชาดา ราชภูรีรักษา. การเปิดรับข่าวสาร การรับรู้ผลกระทบต่อคุณภาพชีวิตและสิ่งแวดล้อมจากโรงไฟ
ฟ้าถ่านหินและการยอมรับ โรงไฟฟ้าบ่อนอก. วิทยานิพนธ์ปริญญาโทมหาบัณฑิต ภาควิชาการ
ประชาสัมพันธ์ คณะนิเทศศาสตร์ จุฬาลงกรณ์มหาวิทยาลัย, 2540.
- สรินญา สาระสุทธิ. การเปิดรับข่าวสารการประชาสัมพันธ์รณรงค์เที่ยวไทยความรู้ ทัศนคติ และพฤติ
กรรมการท่องเที่ยวภายในประเทศของคนกรุงเทพมหานคร. วิทยานิพนธ์ปริญญาโทมหาบัณฑิต
ภาควิชาการประชาสัมพันธ์ คณะนิเทศศาสตร์ จุฬาลงกรณ์มหาวิทยาลัย, 2545.
- สุกัญญา เพียรธรรกิจ. การเปิดรับชมรายการโทรทัศน์สำหรับสตรีกับการรับรู้ประโยชน์และการนำไป
ใช้เพื่อเสริมสร้างบทบาทที่สร้างสรรค์ของตนเองในสตรี. วิทยานิพนธ์ปริญญาโทมหาบัณฑิต
ภาควิชาการประชาสัมพันธ์ คณะนิเทศศาสตร์ จุฬาลงกรณ์มหาวิทยาลัย, 2539.
- สุนิสา พักตร์เพียงจันทร์. การวิเคราะห์ความสัมพันธ์ระหว่างการเปิดรับข่าวสาร ความรู้ ความเข้าใจออก
สหกรรมการท่องเที่ยว และทัศนคติต่ออุตสาหกรรมท่องเที่ยวของประชาชนในเขตเทศบาล
นครเชียงใหม่. วิทยานิพนธ์ปริญญาโทมหาบัณฑิต ภาควิชาการประชาสัมพันธ์ คณะนิเทศศาสตร์
จุฬาลงกรณ์มหาวิทยาลัย, 2530.
- สมัย จิตหมวด. จิตวิทยาทั่วไป. กรุงเทพมหานคร: โรงพิมพ์รามคำแหง, 2520.
- สุชา จันทร์เอม. จิตวิทยาทั่วไป. กรุงเทพมหานคร: ไทยวัฒนาพานิช, 2531.
- สุชาติ จันตะวงศ์. การรับรู้ และพฤติกรรมอนามัยของประชาชนในท้องถิ่นต่อมลพิษทางอากาศ
กรณีศึกษาโรงไฟฟ้าแม่เมาะและเหมืองถ่านลิกไนต์ อำเภอแม่เมาะ จังหวัดลำปาง. วิทยานิพนธ์
ศึกษาศาสตรมหาบัณฑิต (สิ่งแวดล้อมศึกษา) มหาวิทยาลัยมหิดล, 2535.
- สุโท เจริญสุข. จิตวิทยา: สำหรับอุดมศึกษาปัญญาชน. กรุงเทพมหานคร: สุณีัยการพิมพ์, 2520.
- สนิ นัยวินิจ. ความสัมพันธ์ระหว่างพฤติกรรมในการเปิดรับข่าวสารการอนุรักษ์สิ่งแวดล้อมกับความรู้
ทัศนคติ และการมีส่วนร่วมในการอนุรักษ์สิ่งแวดล้อมอันเกี่ยวเนื่องกับธุรกิจแพท่องเที่ยวของ
ประชาชนในเขตเทศบาลเมือง จังหวัดกาญจนบุรี. วิทยานิพนธ์ปริญญาโทมหาบัณฑิต ภาควิชา
การประชาสัมพันธ์ คณะนิเทศศาสตร์ จุฬาลงกรณ์มหาวิทยาลัย, 2539.

- สุโขทัยธรรมมาธิราช, มหาวิทยาลัย, สาขาวิทยาการจัดการ. 2544. เอกสารการสอนชุดวิชา ความรู้เบื้องต้นเกี่ยวกับอุตสาหกรรมการท่องเที่ยว หน่วยที่ 1-7. กรุงเทพมหานคร.
- สถาบันวิจัยเพื่อการพัฒนาประเทศไทย. รายงานฉบับสมบูรณ์ โครงการศึกษาเพื่อจัดทำแผนปฏิบัติการพัฒนาอุตสาหกรรมท่องเที่ยวแห่งชาติ ในช่วง แผนพัฒนาเศรษฐกิจและสังคมแห่งชาติ ฉบับที่ 9 (พ.ศ. 2545- 2549) เสนอต่อ การท่องเที่ยวแห่งประเทศไทย. กรุงเทพมหานคร, 2546.
- สมบูรณ์ ศรีวิฒนะตระกูล. กลยุทธ์การสื่อสารและประสิทธิผลของโครงการประชาร่วมใจ ประหยัดไฟฟ้า ของการไฟฟ้าฝ่ายผลิตแห่งประเทศไทย. วิทยานิพนธ์ปริญญาโทมหาบัณฑิต ภาควิชาการประชาสัมพันธ์ คณะนิเทศศาสตร์ จุฬาลงกรณ์มหาวิทยาลัย, 2540.
- สมบัติ กาญจนกิจ. นันทนาการและอุตสาหกรรมท่องเที่ยว. กรุงเทพมหานคร: สำนักพิมพ์ จุฬาลงกรณ์มหาวิทยาลัย, 2544.
- อัจฉรา ยุตตานนท์. การรับรู้และความเข้าใจในมุขตลกของเน็ต อุดม แต่พานิช กับการใช้ประโยชน์และความพึงพอใจของผู้ชมเดี่ยวไมโครโฟน. วิทยานิพนธ์ปริญญาโทมหาบัณฑิต ภาควิชาการประชาสัมพันธ์ คณะนิเทศศาสตร์ จุฬาลงกรณ์มหาวิทยาลัย, 2541.
- อรรรรณ ปิรันธ์โอวาท. การสื่อสารเพื่อการโน้มน้าวใจ. กรุงเทพมหานคร: สำนักพิมพ์จุฬาลงกรณ์มหาวิทยาลัย, 2537.
- อัญชิสา สรรพาวัตร. การเปิดรับข่าวสาร ความรู้ ทักษะคดี และการมีส่วนร่วมในโครงการ “หนึ่งตำบลหนึ่งผลิตภัณฑ์” ของเจ้าหน้าที่ อบต. วิทยานิพนธ์ปริญญาโทมหาบัณฑิต ภาควิชาการ ประชาสัมพันธ์ คณะนิเทศศาสตร์ จุฬาลงกรณ์มหาวิทยาลัย, 2544.

ศูนย์วิทยทรัพยากร
จุฬาลงกรณ์มหาวิทยาลัย

ภาษาอังกฤษ

- Adams, James R. Media Planning. Oxford: Aden Press, 1971.
- Atkin, K., Charles. New Model for Mass Communication Research. New York: The Free Press, 1973.
- Bloom, Benjamin S., Hastings, J. Thomas and Madaus, George F. Handbook on Formative and Summative Evaluation of Student Learning. New York: McGraw-Hill Book Company, 1971.
- Burgoon, Michael. Approaching Speech/ Communication. New York: Praeger, 1980.
- Cutlip, Scott M., and Allen H., Center. Effective Public Relations. 5th ed. New Jersey. Prentice-Hall, Inc., 1978
- DeFleur, M.L., and Rockeach, S., Ball. Theories of Mass Communication (4th ed.). New York: Longman, 1982.
- Garrison, C. Kari. And Magoon, Robert. Educational Psychology Columbus. Ohio: Charles E. Merrill Publishing Co., 1972.
- Harris, Thomas K. The Marketer's Guide to Public Relations. New York: John Wiley & Sons, Inc, 1993.
- Jefkins, Frank . Marketing and PR Media Planning. New York: Pergamon Press, 1974.
- Klapper , Joseph. T. The Effect of Mass Communication. New York: The Free Press, 1960.
- Lewis H. Gordon. How to Handle Your Own Public Relations. Chicago, Nelson-Hall, Inc, 1976.
- Mcquail, Denis. Communication. Longman, 1984.
- Rogers, Everett M and F. Floyd Shoemaker. Communication of Innovations: a cross cultural approach. New York: The Free Press, 1971.
- Schramm , Wilbur. Channels and Audiences in the Handbook of Communication. Eds. Ithiel De Sola Pool et al. Chicago: Rand Mc Publishing Company, 1973.
- Wilcox, Dennis L, Phillip H. Ault and Warren K. Agee. Public Relations Strategies and Tactics: New York : Harper & Row, 1992.



ภาคผนวก ก.

ศูนย์วิทยทรัพยากร
จุฬาลงกรณ์มหาวิทยาลัย

แนวคำถามสำหรับการสัมภาษณ์ผู้รับผิดชอบวางแผนงานโครงการอันซีน อิน ไทยแลนด์

1. มีความเป็นมาของโครงการอย่างไร และ CONCEPT ของโครงการนี้คืออะไร
2. หลักเกณฑ์หรือปัจจัยที่ใช้ในการพิจารณากำหนดแผนคืออะไร
3. มีกลยุทธ์ในการดำเนินงานประชาสัมพันธ์อย่างไร
4. รายละเอียดของแผนมีอะไรบ้างในด้านต่างๆต่อไปนี้
 - 4.1 กลุ่มเป้าหมาย
 - 4.2 กลุ่มเป้าหมายหลักและรอง
 - 4.3 สื่อที่ใช้ เนื้อหาหลัก รูปแบบและการนำเสนอของแต่ละสื่อเป็นอย่างไร เน้นกลุ่มไหนเป็นพิเศษ ถ้าเน้น เน้นกับกลุ่มใดบ้าง
 - 4.4 ระยะเวลาในการเผยแพร่ การเลือกปล่อยสื่อในแต่ละช่วง มีกลยุทธ์ที่สำคัญอย่างไร
 - 4.5 กิจกรรมส่งเสริมทางการตลาดที่นำมาใช้ในโครงการนี้เป็นอย่างไร
 - 4.6 งบประมาณ
 - 4.7 ผู้รับผิดชอบโครงการ
 - 4.8 มีผู้สนับสนุนเป็นใครบ้าง
5. อุปสรรค และปัญหาที่พบในการดำเนินงานตามแผน และแนวทางแก้ปัญหา มีการปรับแผนใหม่หรือไม่ เมื่อพบกับอุปสรรคเช่น โรคซาร์ส (SARS)
6. จุดอ่อน จุดแข็งของแผนการประชาสัมพันธ์ และการดำเนินงาน
7. มีการประเมินผลหรือไม่ ถ้าทำ ทำอย่างไร ได้ผลอย่างไร ถ้ายังไม่ทำมีโครงการที่จะทำไหม
8. จนถึงปัจจุบัน คิดว่าโครงการนี้ประสบความสำเร็จมากแค่ไหน

ศูนย์วิทยทรัพยากร
จุฬาลงกรณ์มหาวิทยาลัย

แบบสอบถาม

เรื่อง กลยุทธ์การประชาสัมพันธ์และการเปิดรับข่าวสารของโครงการอันชน อิน ไทยแลนด์

แบบสอบถามนี้เป็นส่วนหนึ่งของการศึกษาหลักสูตรนิเทศศาสตรมหาบัณฑิต ภาควิชาการประชาสัมพันธ์ สาขาวิชานิเทศศาสตรพัฒนาการ คณะนิเทศศาสตร์ จุฬาลงกรณ์มหาวิทยาลัย ผู้จัดทำใคร่ขอความร่วมมือจากท่านในการตอบแบบสอบถามทุกข้อให้ตรงตามความเป็นจริง เพื่อเป็นประโยชน์ต่อการวิจัยครั้งนี้ และผู้จัดทำขอขอบพระคุณจากท่านในความร่วมมืออย่างดียิ่งมา ณ โอกาสนี้

ตอนที่ 1 ข้อมูลส่วนบุคคล

คำชี้แจง โปรดใส่เครื่องหมาย ✓ ลงในช่อง ซึ่งตรงกับความเป็นจริง

1. เพศ 1. ชาย 2. หญิง
2. อายุ 1. ต่ำกว่า 20 ปี 2. 20-29 ปี
 3. 30-39 ปี 4. 40-49 ปี
 5. 50-59 ปี 6. 60 ปีขึ้นไป
3. ระดับการศึกษา 1. ประถมศึกษา 2. มัธยมศึกษา
 3. ปวช./ ปวส./ อนุปริญญา 4. ปริญญาตรี หรือเทียบเท่า
 5. สูงกว่าปริญญาตรี 6. อื่นๆ (โปรดระบุ).....
4. อาชีพ 1. รับราชการ 2. รัฐวิสาหกิจ
 3. พนักงานบริษัท 4. ธุรกิจส่วนตัว
 5. นักเรียน นักศึกษา 6. แม่บ้าน
 7. ผู้ใช้แรงงาน 8. อื่นๆ (โปรดระบุ).....
5. รายได้ต่อเดือน 1. ต่ำกว่า 5,000 บาท 2. 5,001-10,000 บาท
 3. 10,001- 15,000 บาท 4. 15,001- 20,000 บาท
 5. 20,001-25,000 บาท 6. 25,001-30,000 บาท
 6. มากกว่า 30,001 บาท 7. อื่นๆ (โปรดระบุ).....

ตอนที่ 2 การเปิดรับข่าวสารเกี่ยวกับโครงการอันซีน อิน ไทยแลนด์


คำชี้แจง โปรดใส่เครื่องหมาย ✓ ลงในช่อง ซึ่งตรงกับความเป็นจริง

ท่านเปิดรับสื่อประชาสัมพันธ์ของโครงการอันซีน อิน ไทยแลนด์ จากสื่อดังต่อไปนี้มากน้อยเพียงใด

สื่อประชาสัมพันธ์	มากที่สุด	มาก	ปานกลาง	น้อย	ไม่เคยเลย
สื่อมวลชน					
1. สถานีโทรทัศน์					
2. สถานีวิทยุ					
3. หนังสือพิมพ์					
4. นิตยสาร					
5. โรงภาพยนตร์					
สื่อเฉพาะกิจ					
1. ป้ายประชาสัมพันธ์ กลางแจ้ง (Bill Board)					
2. แผ่นพับ					
3. โปสเตอร์					
4. โปสการ์ด					
5. หนังสือคู่มือโครงการอัน- ซีน อิน ไทยแลนด์					
6. สื่อประชาสัมพันธ์บน รถไฟฟ้า					
7. ป้ายผ้า					
8. ป้ายรถเมล์ (Bus Shelters)					
9. การโฆษณาประชาสัมพันธ์ บนประตูลิฟท์					
10. ป้ายพลาสติก (Banners)					
11. คุปอง					
12. สื่อประชาสัมพันธ์ แลก ซื้อหนังสือคู่มือ (Wobbler)					
13. ระบบโทรศัพท์อัตโนมัติ					
14. สื่อประชาสัมพันธ์บน รถโดยสารประจำทาง					
สื่ออื่นๆ(โปรดระบุ)					

	มากที่สุด	มาก	ปานกลาง	น้อย	ไม่เคยเลย
สื่อบุคคล					
1. สมาชิกในครอบครัว					
2. นายจ้าง/ ผู้บังคับบัญชา					
3. เพื่อนร่วมงาน					
4. ครู อาจารย์					
5. เจ้าหน้าที่การท่องเที่ยว แห่งประเทศไทย					
6. ตัวแทนบริษัทนำเที่ยว					
สื่อกิจกรรมอื่นๆ					
1. งานแถลงข่าว					
2. การส่งคู่มือชิงโชค					
3. การเข้าร่วมกับโรง ภาพยนตร์เมเจอร์					
4. การเข้าร่วมกับท็อป ซูเปอร์มาร์เก็ต					
5. การเข้าร่วมกับกระดาษ ดับเบิล เอ					
6. การเข้าร่วมกับผลิตภัณฑ์ เบียร์สิงห์					
7. การเข้าร่วมกับปั้มน้ำมัน บางจาก					
8. การเข้าร่วมกับ ห้างสรรพสินค้าเซ็นทรัล					
สื่ออื่นๆ					
1. สื่ออินเทอร์เน็ต เช่น เว็บไซต์ ต่างๆ					

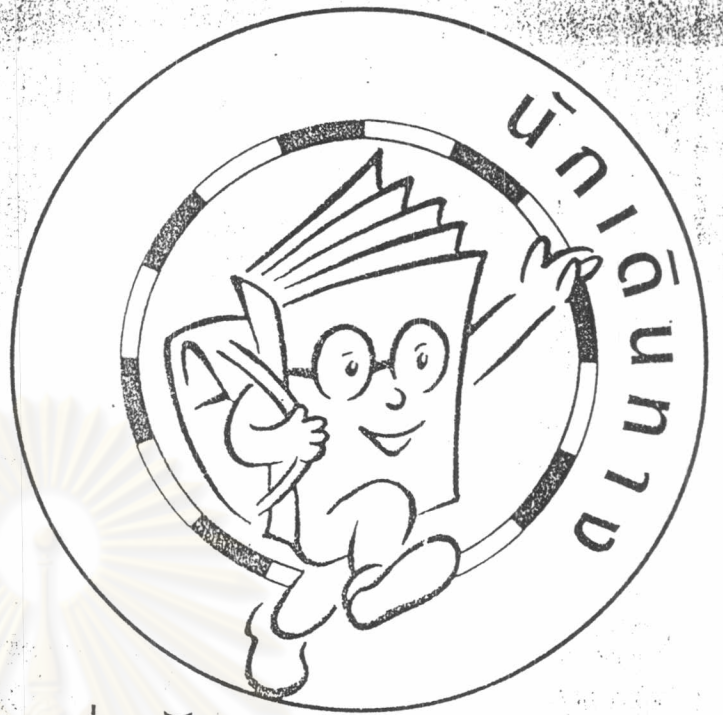
ตอนที่ 3 การรับรู้เกี่ยวกับโครงการอันซีน อิน ไทยแลนด์
คำชี้แจง กรุณาทำเครื่องหมาย ✓ ลงในช่องที่เห็นว่าถูกต้อง

	ใช่	ไม่ใช่
1. โครงการอันซีน อิน ไทยแลนด์เป็นโครงการในความรับผิดชอบของการท่องเที่ยวแห่งประเทศไทย		
2. สัญลักษณ์ของโครงการอันซีน อิน ไทยแลนด์ คือ 		
3. ท่านเคยเห็นสัญลักษณ์โครงการอันซีน อิน ไทยแลนด์จากสื่อต่างๆ เช่น โทรทัศน์, ไปสเตอร์ บ่อยๆ		
4. “หนังสือคู่มือแหล่งท่องเที่ยว” คือสื่อที่ผลิตขึ้นมาเพื่อสนับสนุนโครงการอันซีน อิน ไทยแลนด์โดยเฉพาะ		
5. คำขวัญของโครงการอันซีน อิน ไทยแลนด์คือ “เที่ยวเมืองไทยไม่ไปไม่รู้”		
6. โครงการอันซีน อิน ไทยแลนด์เป็นการแนะนำแหล่งท่องเที่ยวใหม่ๆที่ไม่เป็นที่รู้จักมากนัก		
7. โครงการอันซีน อิน ไทยแลนด์เป็นการแนะนำแหล่งท่องเที่ยวต่างๆ รวมถึงการไปเยือนสถานที่นั้นอย่างถูกสถานที่, วันและเวลา		
8. ผู้สนับสนุนหลักของโครงการอันซีน อิน ไทยแลนด์คือห้างสรรพสินค้าเซ็นทรัล		
9. โครงการอันซีน อิน ไทยแลนด์เริ่มรณรงค์ตั้งแต่ต้นปี พ.ศ. 2546		
10. โครงการอันซีน อิน ไทยแลนด์นั้นรวมถึงกิจกรรมงานประเพณีเทศกาลของแต่ละจังหวัดอีกด้วย		
11. “กิจกรรมส่งคู่มือชิงรางวัล” เป็นหนึ่งในกิจกรรมหลักของโครงการอันซีน อิน ไทยแลนด์		
12. “ปราสาทไม้สังฆกรรม พัทยา” เป็นหนึ่งในสถานที่ท่องเที่ยวที่โครงการอันซีน อิน ไทยแลนด์แนะนำ		
13. “ทะเลแหวก” มีที่ตั้งอยู่ในจังหวัดสุราษฎร์ธานี		
14. หนังสือคู่มือแหล่งท่องเที่ยวอันซีน อิน ไทยแลนด์มีมูลค่าเล่มละ 30 บาท		
15. โครงการอันซีน อิน ไทยแลนด์มีระบบโทรศัพท์อัตโนมัติ หมายเลข 0-2365-9655		



ภาคผนวก ข.

ศูนย์วิทยทรัพยากร
จุฬาลงกรณ์มหาวิทยาลัย



เที่ยวทั่วไทย
ไปกับ
“**รู้รอบรู้**”

สาระเพื่อนักเดินทางและการท่องเที่ยวอย่างเข้าใจและรอบรู้

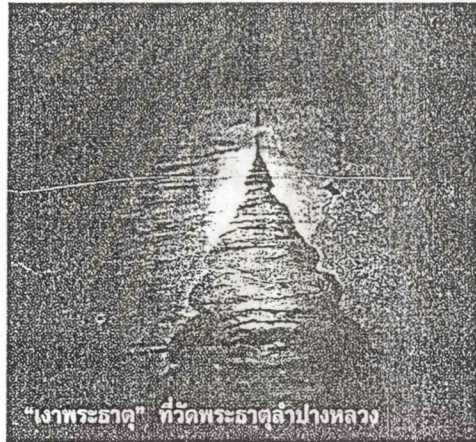
ศูนย์วิทยุกระจายเสียง
จุฬาลงกรณ์มหาวิทยาลัย

นายรอบรู้” แชนแนลพิเศษ ดูสนุก ดูที่ไหน

พระธาตุห้วยกลีบ ปริศนาซ่อนนรกในเงาของไก่

“นายรอบรู้” ฉบับนี้ต้องขออนุญาตทำตัวแปลกไปจากสองสามเดือนที่ผ่านมาที่เสนอเรื่องแนว “ดูสนุก ดูที่ไหน” เปลี่ยนมาตามกระแส nseen in Thailand ของ ททท. เสียเล็กน้อย เพราะ “นายรอบรู้” เกิดติดใจภาพ “พระธาตุห้วยกลีบ” เข้า เลยอยากชวนผู้อ่านไปดูกันบ้าง

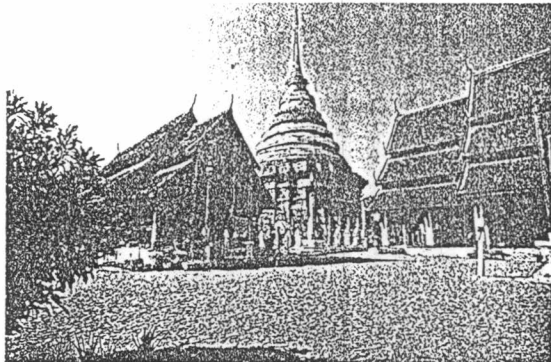
ภาพพระธาตุห้วยกลีบหรือบางคนก็ยกว่า เจาพระธาตุ ที่วัดพระธาตุลำปางหลวง ให้ชมในมณฑลพระพุทธรบาท ด้านหลังองค์พระธาตุลำปางหลวง (ที่นี่ให้เข้าชมได้เฉพาะชาย) และรวมทั้งในวิหารพระพุทธ ซึ่งตั้งอยู่ฝั่ง องค์พระธาตุลำปางหลวง (เข้าชมได้ทั้ง



“เจาพระธาตุ” ที่วัดพระธาตุลำปางหลวง

หญิง) เวลาเข้าชมต้องปิดประตูอาคารให้ภายในมืดสนิท แสงจากองค์พระธาตุลำปางหลวงซึ่งอยู่ภายนอกอาคารจะลอดผ่านรูเล็กๆ บนผนังอาคารเข้ามา โดยทางวัดนำผืนผ้าสีขาวมาวางรับภาพไว้ให้เห็นภาพพระธาตุมีสีสันอย่างชัดเจน ใครได้เห็นก็ต้องทึ่ง จน ททท. นำมาเป็นหนึ่งใน Unseen in Thailand พร้อมประชาสัมพันธ์ว่าเป็น “ภาพปริศนาที่คงอยู่คู่มืองลำปางมาเนิ่นนานแต่ครั้งบรรพกาล...”

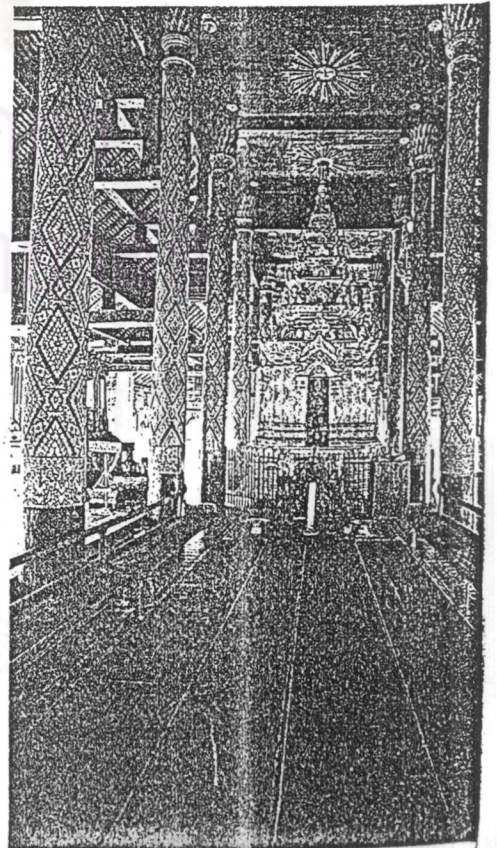
ความจริงแล้วการเกิดภาพพระธาตุห้วยกลีบนี้ไม่เป็น “ปริศนา” นัก คงต่างจากกรณีของไฟฟู่ยามาคที่หนองคาย ซึ่งวิทยาศาสตร์ยังไม่สามารถอธิบายได้อย่างละเอียดครบถ้วน แต่ในกรณีนี้ถ้าอธิบายด้วยหลักการทางวิทยาศาสตร์ง่าย ๆ ที่เรียกว่าปรากฏการณ์กล้องรูเข็ม ใครที่เคยทดลองทำ



บน : วิหารด้านซ้ายคือวิหารพระพุทธที่ปรากฏภาพเจาพระธาตุ ส่วนวิหารด้านขวาของภาพคือวิหารหลวง ซ้าย : องค์พระธาตุลำปางหลวง พระธาตุประจำปีเกิดของคนปีฉลู ซ้าย : ความอลังการภายในวิหารหลวง

กระดาดไข่ การปรากฏของภาพ “พระธาตุห้วยกลีบ” ก็คล้ายกับกล้องรูเข็ม คือตัววิหารที่มีตึสนิทเป็นตัวกล้อง รูบนผนังคือรูบนกล้อง ส่วนผ้าขาวที่รับภาพไว้ก็คือกระดาดไข่ แล้วทำไมถึงเป็นภาพห้วยกลีบ

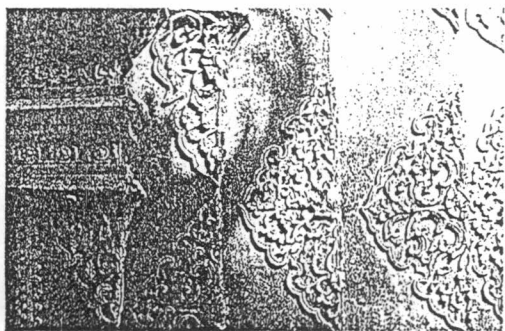
ก็เพราะรูเล็กๆ บนกล้องหรือที่ผนังทำตัวเสมือนกับเลนส์กล้องถ่ายภาพ บีบบังคับให้แสงหักเหเกิดภาพกลับในทิศทางตรงข้ามกับของจริง ส่วนยอดมาอยู่ล่าง ส่วนฐานกลับไปอยู่บน





บน : ชุมประตูโขง
เหมือนบันไดนาค
สังเกตยอดปราสาท
และลายปูนปั้น
มุมนี้ถ่ายจากวิหารหลวง
ออกไป
ขวา : พระเจ้าล้านทอง
ประดิษฐาน
ในกุปราสาททอง
ล่าง : ลายปูนปั้น
ประดับข้างเสาชุม
ประตูโขง

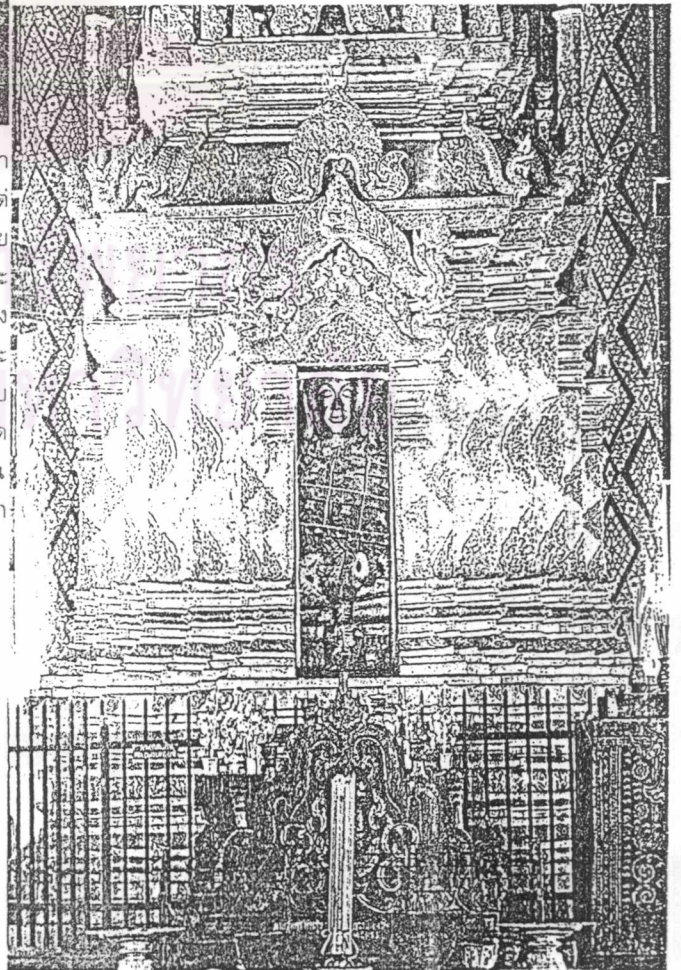
หลักการของการเกิดภาพก็ดูจะ
ไว้ง่ายๆ เช่นนี้ ไม่แปลกประหลาดอะไร แต่
“นายรอบรู้” ว่า ที่ภาพพระธาตุห้วยลับเข้าชาย
เรื่อง “อัครจริย” ก็คือความบังเอิญเหมาะเจาะ
ของปัจจัยหลายประการ ตั้งแต่ระยะห่าง
ระหว่างองค์พระธาตุกับวิหาร โดยเฉพาะ
ตำแหน่งของรูเล็กๆ บนผนังที่เกิดขึ้นในระดับ
ความสูงพอดีที่ทำให้เกิดภาพในวิหาร ถ้าเกิด
สูงไป หรือต่ำไป อาจทำให้ไม่มีคนสังเกตเห็น
ภาพก็ได้ ส่วนเรื่อก็มีขนาดพอเหมาะจริงๆ เรียก
ว่าถ้าเล็กไปหรือใหญ่ไป ก็คงไม่ได้เห็นกันละ



เรียกว่าหลักการง่าย แต่การเกิดขึ้นนั้นยาก ใครไม่
เชื่อก็ลองทำลองรูเข็มทดลองดูได้ แล้วจะพบว่าไม่ใช่ง่ายๆ เลย
ที่จะทำให้เกิดภาพบนกระดาศาไซ้ขึ้นได้

มาถึงวัดพระธาตุลำปางหลวงแล้ว จะมัวแต่ดูภาพ
พระธาตุห้วยลับอย่างเดียวก็น่าจะผิดไป เพราะภายในวัดเก่าแก่
คู่บ้านคูเมืองลำปางนี้ มีสิ่งน่าสนใจอื่นๆ อีกมาก

วัดพระธาตุลำปางหลวงตั้งอยู่บนเขาขนาดย่อม
แลดูจากภายนอกนั้นก็รู้สึกถึงความยิ่งใหญ่ของวัด เมื่อเดินขึ้น
ไปตามบันไดนาคที่แต่ละด้านมีนาคอยู่ถึงสองตัว จนถึงสุดปลาย
บันไดจะเป็นชุมประตูโขง ลองแหงนหน้ามองจะเห็นยอดทรง
ปราสาท แกะลายปูนปั้นเป็นนาค หงส์ ประดับไว้อย่างสวยงาม
ส่วนเบื้องหน้าเราต่อนี้คือวิหารหลวง เป็นอาคารโถงแบบเปิดโล่ง
สร้างด้วยไม้สักทั้งหลัง หลังคาซ้อนเป็นชั้นลดหลั่นลงมาจนเกือบ
ถึงพื้น นับเป็นสถาปัตยกรรมล้านนาที่งดงามมาก ส่วนภายใน
โถงอาคารนั้นตรงกลางด้วยเสาสูงที่นำสายตาสู่กุปราสาทสีทอง
เหลืองอร่ามกลางวิหาร ภายในกุประดิษฐานพระเจ้าล้านทอง
ศิลปะเชียงแสนผสมสุโขทัย ที่เราต้องก้มกราบนมัสการด้วยความ
ศรัทธา หลังจากนั้นลองเดินสังเกตตามแผ่นไม้ที่ติดอยู่
ด้านบนของแต่ละช่วงเสภายในวิหาร จะมีภาพจิตรกรรมเป็น
เรื่องเกี่ยวกับทศชาติชาดก พุทธประวัติ อยู่โดยรอบ แต่สภาพ
สลดทรากวิเศษธรรมวิถีชีวิตของคนสมัยก่อนไว้



เที่ยวสนุก เที่ยวที่ไหน

นอกจากวัดวาอารามในศิลปะสถาปัตยกรรมล้านนาแล้ว ลำปางยังมีสิ่งน่าชมอีกมาก ที่ยกมาแต่เพียงส่วนหนึ่งเท่านั้น

วัดศิลปะพม่า ในตัวเมืองลำปางมีวัดพม่าหลายแห่ง เช่น วัดศรีชุม วัดศรีรองเมือง วัดพระแก้วตอแต้ วัดป่าฝาง เป็นต้น เป็นรูปแบบสถาปัตยกรรมพม่าในสมัยราชวงศ์คองบองตอนปลาย สกุลช่างมณฑลเยลเย่ เอกลักษณะที่เข้ามาคือวิหารไม้หลังคาซ้อนกันสูงขึ้นไปหลายชั้น การประดับตกแต่งอาคารด้วยลายฉลุไม้ แผ่นโลหะสังกะสีผสมดีบุกกลุกลายอย่างละเอียด พระพม่าที่มีพระพักตร์อิมเอิบและผ้าจีวรทำเป็นริ้วชัดเจน

นั่งรถม้าชมเมือง รถม้าเข้ามาในเมืองลำปางครั้งแรกประมาณปี พ.ศ. ๒๔๔๓ ปัจจุบันกลายเป็นพาหนะคู่เมืองลำปาง เอกลักษณะที่เิงเดียวที่จังหวัดอื่นไม่มี ใครสนใจนั่งรถม้ารอบตัวเมือง ก็มีจุดบริการหน้าศาลากลางจังหวัด ต. บุญวาทย์ เชียง สก.อ. เมืองอีกสองแห่งที่หน้าโรงแรมลำปางเวียงทอง และหน้าทางเข้าโรงแรมทิพย์ช้าง นั่งรถม้าช่วงเย็นๆ หรือค่ำจะใส่มิตรอันอบอุ่น แล้วคอยนับสัญลักษณ์เวลาไก่ที่มีอยู่ทั่วไปในตัวเมือง

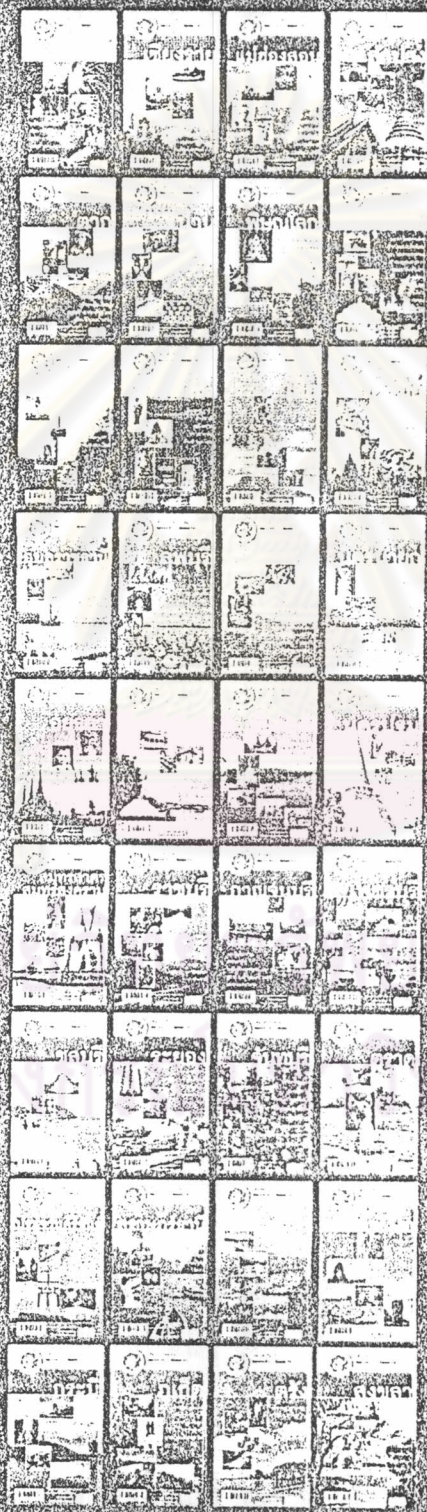
อุทยานแห่งชาติแจ้ซ้อน ไปทาง อ. เมืองปาน ห่างจากตัวเมืองลำปาง ๖๘ กม. เป็นแหล่งน้ำพอร้อนธรรมชาติที่มีชื่อเสียงที่สุดแห่งหนึ่งของประเทศ ที่มีสิ่งอำนวยความสะดวกครบครัน ห้องอาบน้ำแร่ที่ออกแบบกลมกลืนกับป่าเขารวมชาติ รวมทั้งที่พักและที่กางเต็นท์ นอกจากนี้ยังมีน้ำตกงาม เช่น น้ำตกแจ้ซ้อน น้ำตกแม่มอญ น้ำตกแม่ขุน

ศูนย์อนุรักษ์ช้างไทย อยู่ที่ริมถนนสายลำปาง-เชียงใหม่ ห่างจากตัวเมืองลำปางเพียงประมาณ ๓๐ กม. เป็นจุดหมายที่ไม่ควรพลาดสำหรับเด็กๆ และครอบครัว ชมการแสดงความสามารถของช้างไทย โดยเฉพาะการใช้งวงทำกิจกรรมต่างๆ ได้อย่างน่าทึ่ง ไก่สอดใจการนั่งช้างชมทัศนียภาพโดยรอบก็มีให้บริการ ๐



**เที่ยวทั่วไทย
ไปกับ "นายรอบรู้"**

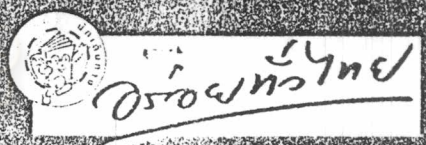
คู่มือเที่ยวจังหวัดฉบับพกพา
คู่มือที่ครบถ้วนที่สุด
ทั้งข้อมูลท่องเที่ยวและแผนที่การเดินทาง



"นายรอบรู้" คือนักเที่ยวผู้รอบรู้
ซึ่งจะมาช่วยแนะนำที่เที่ยว ที่กิน
ที่ช้อปปิ้ง ฯลฯ ทำให้คุณได้
ทั้งความเพลิดเพลินและสาระ
ความรู้จากการท่องเที่ยว

● วิธีเดินทางท่องเที่ยว แนะนำ
เส้นทางขี้นรถขุมตี การนั่งรถโดยสาร
รถไฟ เครื่องบิน และการต่อรถรับจ้าง
ในพื้นที่แต่ละอำเภอ

● ที่เที่ยวโดดเด่น ที่เที่ยวซึ่งคุณ
ไม่ควรพลาดชม พร้อมข้อมูลนำเที่ยว
อย่างละเอียด



● ครอบครัวยุคใหม่ เติบโตขึ้น
รักนahrungอร่อยประจำจังหวัด
ที่คัดสรรแล้วโดย "นายรอบรู้"

● แผนที่เส้นทาง ครบถ้วนด้วย
แผนที่รวมของจังหวัดและแผนที่
เฉพาะในแต่ละพื้นที่และเส้นทาง
ลงจุดที่เที่ยว ที่กิน ที่ช้อปปิ้ง ที่พัก
คิวรถ ฯลฯ อย่างละเอียด
ใช้งานง่ายและชัดเจน

มีจำหน่ายตามร้านหนังสือทั่วไป
หรือสั่งซื้อได้ที่สำนักพิมพ์สารคดี
๒๕-๓๑ ถนนปิ่นนาถ
แขวงบ้านพานถม เขตพระนคร
กรุงเทพฯ ๑๐๒๐๐
โทร ๐-๒๒๕๓๖-๖๑๑๐, ๐-๒๒๕๓๖-๒๕๐-๒

นายรอบรู้” รอบเกือบ : ดูสนุก ดูทีไหน

ส่วนด้านหลังวิหารหลวง คือองค์พระธาตุลำปางหลวง เป็นเจดีย์ทรงกลมแบบล้านนา ายในบรรจุพระบรมสารีริกธาตุ สูงถึงประมาณ ๔๕ เมตร องค์พระธาตุบุด้วยแผ่นทองแดง ทองที่ทางเหนือเรียกว่า ทองจังโก แต่ละแผ่นมีลวดลายต่างๆ ไม่ซ้ำกัน ตามประวัติไม่ ปรากฏหลักฐานการสร้างพระบรมธาตุที่ชัดเจนนัก มีเพียงศิลาจารึกที่มีข้อความกล่าวอ้างถึง ะบรมธาตุในปี พ.ศ. ๒๐๔๕ ถ้านับถึงปัจจุบัน พระธาตุลำปางหลวงก็มีอายุไม่ต่ำกว่า ๕๐๐ ปี ิว ส่วนวิหารหลวงน่าจะสร้างขึ้นในปี พ.ศ. ๒๑๐๔

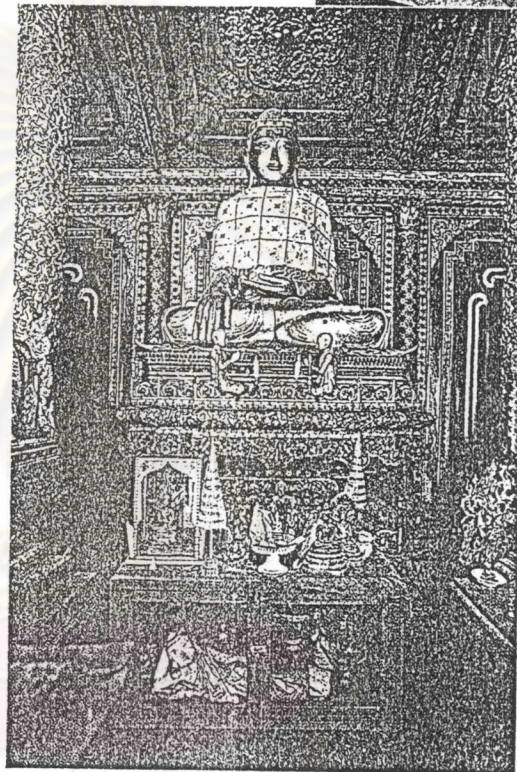
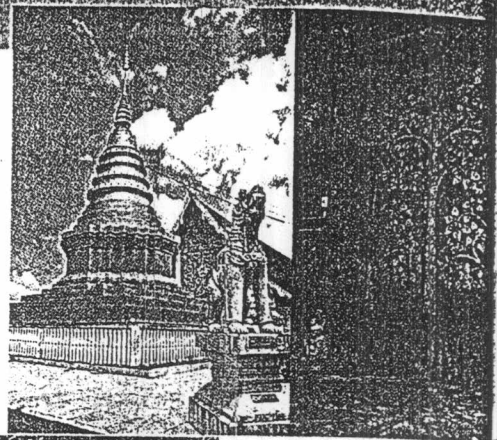
พระธาตุลำปางหลวงเป็นพระธาตุประจำปีเกิดของคนปี ุ ใครเกิดปีวัวจึงไม่ควรพลาดการมากราบสักการะพระธาตุเพื่อ นสิริมงคลแก่ชีวิต

ในวัดพระธาตุลำปางหลวงยังมีวิหารน้ำแต้มที่มีภาพเขียน ากุ้งดงาม พระแก้วดอนเต้า และพิพิธภัณฑที่รวบรวม ึ่งเก่าให้ชมจำนวนมาก จึงนับได้ว่าวัดพระธาตุลำปางหลวงเป็น หมายที่ต้องไม่พลาดด้วยประการทั้งปวงหากใครได้มาถึงเมือง ปาง

สำหรับผู้ที่ยังไม่จุใจกับภาพพระธาตุหัวกลับ ไม่ไกล ักวัดพระธาตุลำปางหลวง ในอำเภอเกาะคา มีวัดพระธาตุจอมปิง มีตำนานการสร้างมาตั้งแต่สมัยพระนางจามเทวี องค์พระธาตุ ักขณะคล้ายพระธาตุหริภุญชัยของจังหวัดลำพูน ภายในโบสถ์ ึ่งพระธาตุก็ปรากฏภาพเงาพระธาตุให้เห็นได้เช่นกัน

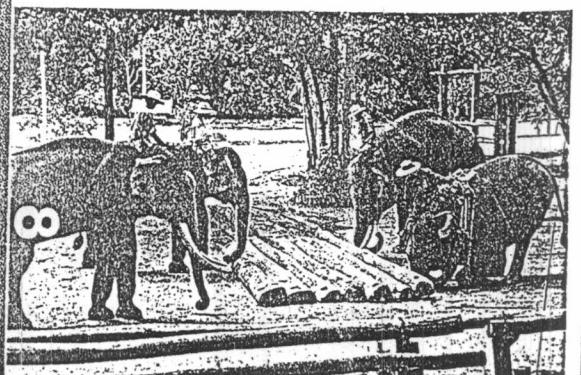
อีกวัดหนึ่ง แต่อยู่ที่อำเภอแจ้ห่ม คือวัดอักษชัยศิริ ตั้ง ษณยอดเขา ประดิษฐานพระธาตุเก่าแก่ศิลปะล้านนา ก็ปรากฏเงา ะธาตุในวิหาร

หากใครถามว่าทำไมเมืองเขลางค์นครจึงมีปรากฏการณ์ ะพระธาตุหัวกลับถึงสามแห่ง ในขณะที่จังหวัดอื่นๆ ไม่มีรายงาน ึ่งนี้เลย ก็คงตอบได้ยาก “นายรอบรู้” ได้แต่พยายามขบคิดว่า ึ่งของพระธาตุกลับหัวหรือเงาพระธาตุให้แง่คิดอะไรแก่เราบ้าง ักไปจากการประชาสัมพันธ์ในแง่ของภาพปริศนาเพื่อเป็นจุดขายให้คนมาเที่ยวจังหวัด ึ่งที่มักเป็นทางผ่าน จะเป็นความศรัทธาในความศักดิ์สิทธิ์ ความมหัศจรรย์ หรือสิ่งใด คง ้แต่มุมมองของแต่ละบุคคล “นายรอบรู้” หวังเพียงว่าสิ่งนี้จะน้อมนำเราสู่การประพาศิตี ้บัติชอบตามหลักธรรมแห่งองค์พระสัมมาสัมพุทธเจ้า หลักธรรมที่เรียบง่ายแห่งศีล สมาธิ ัญญา แต่หากผู้ใดปฏิบัติได้จริง ก็คงจะเกิดความมหัศจรรย์ขึ้นในชีวิต เจกเช่นภาพ ะธาตุหัวกลับที่เกิดจากหลักการง่ายๆ ของกล้องจุลทรรศน์ แต่ปรากฏเป็นภาพอันน่าทึ่งชวนให้ ึ่ง



บนซ้าย :
พระธาตุจอมปิง
บน : ภาพจิตรกรรม
ต้นศรีมหาโพธิ์สามต้น
ที่วิหารน้ำแต้ม
ซ้าย : พระพม่า
และลวดลายประดับ
แบบศิลปะพม่า
ในวัดศรีรองเมือง

ล่างซ้าย : ดิมดำบรรยากาศ
อันงดงามของ
บ่อน้ำพุร้อนแจ้ห่ม
ล่าง : ชมช้างแสดงพละกำลัง
และสติปัญญา
ที่ศูนย์อนุรักษ์ช้างไทย



หรือไม้ค้ำยัน

ชักชวนดูหน้าบ้านกันไปแล้ว คราวนี้มาชมกันทวย ซึ่งอธิบายง่าย ๆ ง่าย ไม่ค้ำยันชายคาตัวเอง แต่มักเรียกเฉพาะที่ใช้ค้ำยันโบสถ์หรือวิหาร นิยมแกะสลักลวดลายประกอบให้สวยงาม

คันทวยโดยทั่วไปสามารถแบ่งออกได้เป็นสามส่วนคือ ส่วนหัว เป็นส่วนที่อยู่ด้านบนสุดติดกับตัวไม้ชายคา ลักษณะคล้ายหางนก มีแกะสลักรูปกระหนกซ้อนกัน ส่วนกลาง เป็นส่วนที่โค้งแอ่นออก มักทำประจายามสลักอยู่ตรงกลาง ส่วนท้าย คือส่วนที่อยู่ติดกับหลังหรือเสา เป็นส่วนค้ำยันรับน้ำหนักของตัวชายคา มักทำรูปหัวนาค หรือแกะสลักเป็นลายกระหนกซ้อนกันคล้ายเศวตเศก

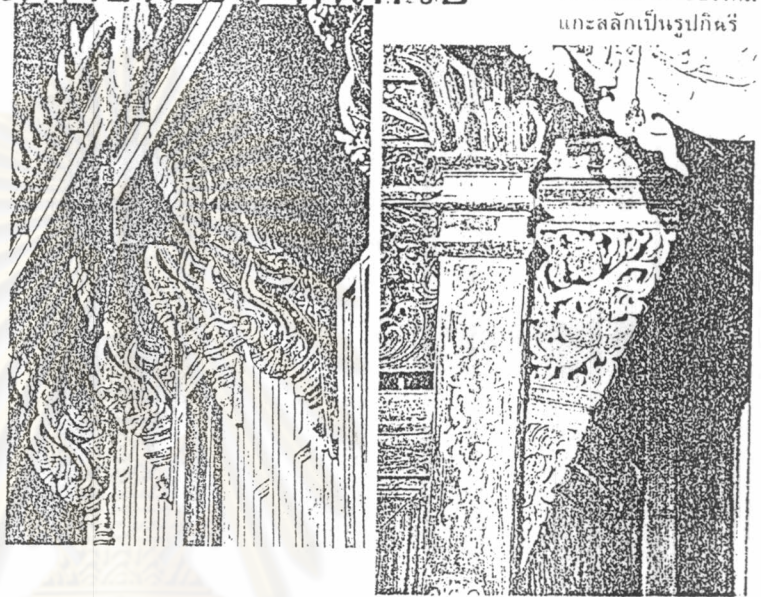
สำหรับคันทวยของทางล้านนาเรียกว่า "ทวยหูช้าง" ลักษณะเป็นแผ่นไม้รูปสามเหลี่ยมติดกับเสาหรือผนัง แผ่นไม้มีการสลักลายหรือฉลุลายเป็นรูปนาคบ้าง ลายกนกบ้าง บางทีก็ทำเป็นลายสมัยใหม่ อย่างรูปหนุมาน ฤๅษี หรือสัตว์ต่างๆ

คันทวยสมัยต้นกรุงรัตนโกสินทร์ ที่หอไตรวัดระฆังโฆสิตาราม กรุงเทพฯ มีลักษณะซิงซิง เข้มแข็ง



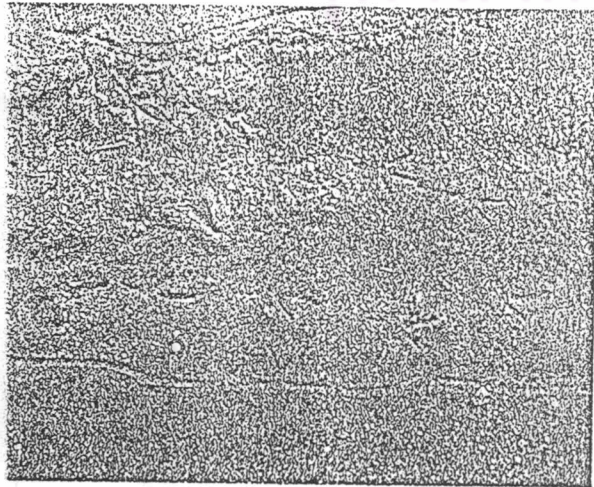
ซ้าย : คันทวยสมัยอยุธยาที่มีลักษณะอ่อนช้อยแทบไม่ได้ทำหน้าที่รับน้ำหนักชายคา หากทำเพียงเพื่อประดับอาคารให้สวยงามเท่านั้น
ล่าง : คันทวยวัดต้นแก้ว อ. หางดง จ. เชียงใหม่แกะสลักเป็นรูปกิ้งกือ

ชายคามีไม้ค้ำยัน ชื่อ คันทวย



อยดึ้นบนดินทราย

ใครว่าสัตว์ป่าบ้านเราหายาก ความจริงแล้วต้องว่าสัตว์ป่าบ้านเราหาตัวยากต่างหาก สาเหตุสำคัญหนึ่งก็คือมันกลัวมนุษย์ เนื่องจากรู้ปฏิกิริยาหวาดของมันแถมมนุษย์ก็กลัวหลุหลานเรียวรู้ที่จะหลีกเลียงมนุษย์ นอกจากให้สัตว์ป่าใหญ่มีนิสัยชอบหลบซ่อน หลบหนีเดหากินตั้งแต่ช่วงค่ำถึงรุ่งเช้า ในช่วงกลางวันเราจึงแทบไม่เห็นพวกมันเลย



ถึงจะไม่เห็นตัว แต่ถ้าข้างสังเกตเราก็สามารถพบเห็นรอยตีนที่มันทิ้งไว้ให้ดูตามหน้าได้ หากฝนอย่างนี้เป็นช่วงเวลาที่เหมาะแก่การเดินเลาะหารอยตีนสัตว์ไปตามเส้นทางป่าอย่างขี้ เพราะถ้าฝนจะทำให้ดินเหนียวเมื่อสัตว์เดินผ่านไปจะประทับรอยไว้ชัดเจน สถานที่อื่นๆ ที่มักมีรอยตีนสัตว์ขุดๆ ได้แก่ บริเวณด้านในๆ โกล่แหล่งน้ำและบริเวณเนินไป

รอยตีนสามารถบอกชนิดสัตว์เจ้าของรอยได้ นักวิจัยหลายคนก็อาศัยรอยตีนในการติดตามสัตว์ที่ต้องการศึกษา สำหรับนักธรรมชาติวิทยาสมัครเล่น การอ่านรอยตีนสัตว์บวกจินตนาการอีกเล็กน้อย เป็นกิจกรรมที่ช่วยเพิ่มความสนุกสนานในการท่องป่าได้มากที่สุดทีเดียว อย่างที่เห็นในภาพ ไม้ป่าอาจกำลังเดินหากินอย่างเพลิดเพลินโดยไม่เฉลียวใจว่า อีกไม่นานตัวมันอาจจะตกเป็นเหยื่อของหมาในที่ย่องตามหลังมา เป็นต้น

หรือไป

ชักชวนดูหน้าบ้านกันไปแล้ว คราวนี้มาชมคันทวย ซึ่งอธิบายง่าย ๆ คือ ไม้ค้ำยันชายคานั้นเอง แต่มักเรียกเฉพาะที่ใช้ค้ำยันโบสถ์หรือวิหาร นิยมแกะสลักลวดลายประกอบให้สวยงาม

คันทวยโดยทั่วไปสามารถแบ่งออกได้เป็นสามส่วนคือ ส่วนหัว เป็นส่วนอยู่ด้านบนสุดติดกับตัวไม้ชายคา ลักษณะคล้ายหางนาค มักแกะสลักในรูปกระหนกซ้อนกัน ส่วนกลางเป็นส่วนที่โค้งแอ่นออก มักทำเยื้องไปข้างซ้ายหรือขวา ส่วนท้าย คือส่วนที่อยู่ติดกับผนังหรือเสา เป็นส่วนค้ำยันรับน้ำหนักของตัวชายคา มักทำในรูปหัวนาค หรือแกะสลักเป็นลายกระหนกซ้อนกันดูคล้ายหางนาค

สำหรับคันทวยของทางล้านนาเรียกว่า "ทวยหุซัง" ลักษณะเป็นแผ่นไม้รูปสามเหลี่ยมติดกับเสาหรือผนัง แผ่นไม้มีการสลักลายหรือฉลุลายเป็นรูปนาคบ้าง ลายดอกไม้บ้าง บางทีก็ทำเป็นลายสมัยใหม่ อย่างรูปหนุมานเวด้า หรือสัตว์ต่างๆ

คันทวยสมัยต้นกรุงรัตนโกสินทร์ ที่หอไตรวัดระฆังโฆสิตาราม กรุงเทพฯ มีลักษณะซึ้งซึ้ง เข้มแข็ง

ชายคามีไม้ค้ำยัน ชื่อ คันทวย



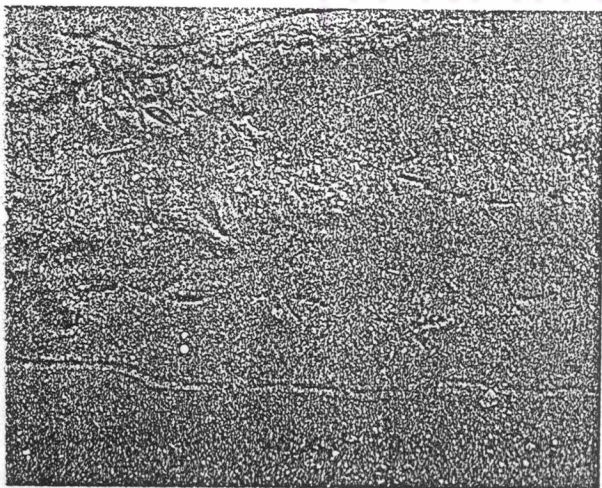
ซ้าย : คันทวยสมัยอยุธยา ที่มีลักษณะอ่อนช้อยแทบไม่ได้ทำหน้าที่รับน้ำหนักชายคา หากทำเพียงเพื่อประดับอาคารให้สวยงามเท่านั้น

ล่าง : คันทวยวัดตันเกว่น อ.หางดง จ. เชียงใหม่ แกะสลักเป็นรูปกษัตริย์



อยตีนบนดินทราย

ใครว่าสัตว์ป่าบ้านเราหายาก ความจริงแล้วต้องว่าสัตว์ป่าบ้านเราหายากต่างหาก สาเหตุสำคัญหนึ่งก็สัตว์มักกลัวมนุษย์ เนื่องจากกรู่นป่ายาตาดของมันถูกมนุษย์ล่าจนลูกหลานเรียนรู้ที่จะหลีกเลี่ยงมนุษย์ นอกจากนี้สัตว์ป่าใหญ่มีนิสัยชอบหลบซ่อน หลบขยนิคินตั้งแต่ช่วงล่าจนถึงรุ่งเช้า ในช่วงกลางวันเราจึงแทบไม่เห็นพวกมันเลย



ถึงจะไม่เห็นตัว แต่ถ้าข้างสังเกตเราก็สามารถพบเห็นรอยตีนที่มันทิ้งไว้ให้ดูต่างหน้าได้ หน้าฝนแบบนี้เป็นเวลาที่เหมาะสมแก่การเดินทางเลาะหารอยตีนสัตว์ไปตามเส้นทางป่าอย่างยิ่ง เพราะน้ำฝนจะทำให้ดินนิ่ม เมื่อสัตว์เดินผ่านก็จะประทับรอยไว้ชัดเจน สถานที่อื่นๆ ที่มีรอยตีนสัตว์ชัดๆ ได้แก่ บริเวณแฉกน้ำ ไกลแหล่งน้ำและบริเวณเดินโปง

รอยตีนสามารถบอกชนิดสัตว์เจ้าของรอยได้ นักวิจัยหลายคนก็อาศัยรอยตีนในการติดตามสัตว์ที่ต้องการศึกษา สำหรับนักธรรมชาติวิทยาสมัครเล่น การอ่านรอยตีนสัตว์บอกจินตนาการอีกเล็กน้อย เป็นกิจกรรมที่ช่วยเพิ่มความสนุกสนานในการท่องป่าได้มากที่สุดทีเดียว อย่างที่เห็นในภาพ ไม้ป่าอาจกำลังเดินหากินอย่างเพลิดเพลินโดยไม่เฉลียวใจว่า อีกไม่นานตัวมันอาจจะตกเป็นอาหารเย็นของหมาในที่ย่องตามหลังมา เป็นอัน

22 พ.ค. 2546

Unseen Thailand เมืองบาดาล ที่คุณไม่เคยรู้



ใครๆ คงอยากจะได้เห็นว่า
'เมืองบาดาล'
ที่อยู่ในแผนโปรโมท
ของการท่องเที่ยว
แห่งประเทศไทย
ตามแคมเปญ
Unseen Thailand นั้น
เป็นอย่างไร
กรณีการ กิจติวชกุล
พาไปพบกับเบื้องหลัง
ก่อนที่จะกลายเป็น
เมืองไต้หน้าในวันนี้
ว่าแท้จริงแล้วคือเมือง
ที่ท่วมกันไปด้วยน้ำตา
และ ความ เศษตรรก

นักกว้างไกลมีความหมายแห่งชีวิตและ

งานตำนานเมืองสังขละบุรี

ใต้ผืนน้ำชาวนิรันดรราวเมืองบาดาล

ใครจะเชื่อว่า คราใดเมื่อน้ำลดเมืองบาดาล
ก็ปรากฏให้ทุกคนเห็น

หรือใครจะตั้งศาลงไปก็จะเห็นลวดลายแสน
ของวิหารแห่งเมืองใต้บาดาล

เมืองบาดาล เชื้อเนาแหลม จ.กาญจนบุรี

นี่คือคำโฆษณาในคู่มือ Unseen in Thailand
การท่องเที่ยวแห่งประเทศไทย (ททท.)

บอกความน่ามหัศจรรย์ของเมืองบาดาลในเขื่อน
แหลม จ.กาญจนบุรี

เจ้าหน้าที่ ททท.ภาคกลางเขต 1 บอกเล่าอย่างไม่
ลังการถึงสาเหตุที่เลือกสถานที่ดังกล่าวว่า

“ส่วนกลางสั่งมาให้สำรวจดูจริงๆ มีที่อื่นแต่ไป
ดูเราเลยเลือกที่นี่ ที่มันออกมาสวย เพราะ ททท.

บางภาพเมื่ออาชีพถ่ายแต่ไม่รู้ว่าการล่องฟลูออตตะมะคิด
อย่างไร” (ที่วัดวังวิเวการามที่ครั้งหนึ่งเคยเป็นวัดของ

พื้นที่จมน้ำด้วยเขื่อนแล้วตอนนี้มาถูกไปโรมเพื่อการ
ท่องเที่ยว)

เมืองบาดาลทั้งเมืองที่เกิดขึ้นด้วยน้ำมือมนุษย์...
มนุษย์ยุคนี้

“มันเคยมีความยิ่งใหญ่ ถ้าเราเก็บเอาไว้จะ
ทำมากกว่าเขื่อนหลายหมื่นหลายพันเท่า” วีรวัฒน์

ประสารณ์ ประธานมูลนิธิฟื้นฟูชีวิตและธรรมชาติ
เล่าย้อนความหลังก่อนการสร้างเขื่อนเขาแหลม

วีรวัฒน์ ซึ่งช่วงที่สร้างเขื่อนนั้น เขาดำรงตำแหน่ง
หน้าเขตรักษาพันธุ์สัตว์ป่าทุ่งใหญ่นเรศวร บอกว่า

ภาพของกาญจนบุรี มีแม่น้ำสองสาย คือ แม่น้ำแคว
ยกับแควใหญ่มีต้นน้ำอยู่ในบริเวณชายแดนไทย-พม่า

เขตรักษาพันธุ์สัตว์ป่าทุ่งใหญ่นเรศวรเมื่อต้นน้ำมีป่า
ดงสมบูรณ์ ทำให้มีแม่น้ำที่อุดมสมบูรณ์ด้วย เมื่อมี

น้ำสมบูรณ์ก็ถูกจ้องไว้สร้างเขื่อน ทั้งแควน้อย-
ใหญ่จึงถูกการไฟฟ้าฝ่ายผลิตแห่งประเทศไทย

(ฟผ.) สร้างเขื่อนทั้งสองแคว แควใหญ่เป็นเขื่อน
นครินทร์ และเขื่อนท่าทุ่งนา แควน้อยเป็นเขื่อน

แหลม สภาพเดิมของทั้งสองแควเป็นป่าคอนข้าง
บูรณ์มีชุมชนอยู่ริมน้ำทั้งสองสาย ภูมิปัญญาของ

ชนทำให้บริเวณทั้งแควน้อย แควใหญ่มีความอุดม
บูรณ์มาก

อำเภอสังขละบุรีเก่า (ซึ่งปัจจุบันถูกน้ำท่วมไป
ดทั้งอำเภอ) อยู่ติดแม่น้ำแควน้อยสองฝั่ง ฝั่ง

ตะวันตกเรียกว่า ‘ฝั่งมอญ’ ฝั่งตะวันออก คือ ‘ฝั่งไทย’
‘กะเหรี่ยง’ มีสะพานลวดสลิงเป็นสะพานแขวน

“ตอนเช้ามีดีถ้าเรานั่งกินกาแฟริมแม่น้ำแควน้อย
คอสะพานอยู่ฝั่งไทย-กะเหรี่ยงมองไปฝั่งมอญจะ

มองเห็นไปหมด บรรยากาศแบบนั้นสวยมาก ซึ่ง
หาไม่ได้อีกแล้ว ณ วันนี้” วีรวัฒน์ เล่า

ความยิ่งใหญ่ของพื้นที่บริเวณนั้นคือเป็นเส้นทาง
เดินทัพตั้งแต่สมัยปลายอยุธยาถึงรัตนโกสินทร์ตอน
ต้น เรียกว่า ‘สามสบท่าดินแดง’ มีการรบพุ่งอยู่หลาย
ครั้ง ตั้งแต่ไทรโยคถึงสังขละบุรี ริมแม่น้ำแควน้อย
จะมีเจดีย์สมัยอยุธยาตั้งเรียงรายเต็มไปหมด
หลายร้อยองค์ ถ้าไม่ถูกทำลายจะเป็นแหล่งท่องเที่ยว
ที่ยิ่งใหญ่มาก

อีกพื้นที่สำคัญทางประวัติศาสตร์ คือ เส้นทาง
รถไฟสายมรณะจากเมืองกาญจนบุรีเข้าไปในพม่า ซึ่ง
เป็นการเดินทัพของญี่ปุ่น แต่หลักฐานทางประวัติ-
ศาสตร์บริเวณดังกล่าวหายไปหมดแล้ว จมหายไปกับ
การสร้างเขื่อนเขาแหลม

“นำแปลกที่ขณะนี้ เรามานั่งภูมิใจกับซากวัด
วังวิเวการามที่เป็นวัดของหลวงพ่อดูตตะมะเก่า ว่าเป็น
เมืองบาดาล เป็น Unseen Thailand แต่สิ่งที่ผมเล่า
ตั้งแต่ต้นมันยิ่งใหญ่กว่าหลายหมื่นหลายพันเท่าแต่มันได้
จมหายไปกับโครงการเขื่อน”

เมืองบาดาลอีกหลายแห่ง และที่กำลังจะเกิดขึ้นใหม่

“การสร้างเขื่อนเขาแหลม วัตถุประสงค์หลักเพื่อการ
ผลิตไฟฟ้าและเพื่อการท่องเที่ยว เพราะในขณะนั้น เขื่อน
เป็นเรื่องแปลกใหม่ในกลุ่มนักสร้างเขื่อน ถือว่าเป็น
เทคโนโลยีใหม่ที่สามารถเอาชนะกระแสมาได้”
หาญณรงค์ เยาวเลิศ มูลนิธิคุ้มครองสัตว์ป่าและพรรณ
พืชแห่งประเทศไทยกล่าวหลังจากที่ได้เห็นคู่มือ Unseen
Thailand ของ ททท.ว่า การประชาสัมพันธ์ Unseen
Thailand นั้น ททท.พูดไม่หมด ไม่ได้พูดความจริงว่า เหตุ
ใดวัดนี้จึงต้องจมน้ำ เป็นเพราะความมั่งคั่งของ
นักสร้างเขื่อนใช่หรือไม่

การที่เขื่อนเขาแหลม เป็น Unseen Thailand ถือ
เป็นการประจานให้คนทั่วไปเห็นความเห็นแก่ได้ของการ
พัฒนา ว่า ได้ทำลายวัฒนธรรม ทำลายชุมชน ทำลาย
วิถีชีวิตของผู้คนอย่างสิ้นเชิง

ใต้ท้องน้ำของเขื่อนเขาแหลมไม่ใช่แค่วัดวังวิเวการาม
วัดเดียว แต่มี 10 วัดที่จม เพราะการสร้างเขื่อน ขนย้ายไม่
ทัน เมืองบาดาลแบบนี้จึงมีทุกเขื่อน เช่น เขื่อนกิ่วลม
เขื่อนแม่วง เขื่อนภูมิพล เขื่อนใหม่ฯ บางเขื่อนจมไปกว่า
20 วัด

“ทุกปีระหว่างเดือนกุมภาพันธ์ถึงเดือนเมษายนจะมี
ชาวบ้านพายเรืออาสาพาไปดูจริงๆ แล้วก็นำคิดว่า
ชาวบ้านน่าจะอยากให้ไปดูความหมายนะของเขื่อนที่ได้
สร้างรอยแผลไว้” หาญณรงค์ กล่าวและพูดถึงการเสนอ
โครงการเขื่อนสาละวิน 2 เขื่อนบริเวณชายแดนไทย-พม่า
ของ ฟผ.ด้วยว่า ประเทศไทยไม่เคยสรุปบทเรียน
ของกระแสการพัฒนา

ที่เขื่อนเขาแหลม เป็นหินปูน มีถ้ำ
มากมาย เช่นเดียวกับจังหวัดแม่ฮ่อง-
สอน พื้นที่ที่จะก่อสร้างเขื่อนสาละวิน
แม่ฮ่องสอนและจังหวัดใกล้เคียง เป็น

อีกสถานที่ที่มี Unseen Thailand อีก
มากมาย ทั้งถ้ำผีแมน เมืองปาย ฯลฯ แต่
กำลังจะถูกทำลายเพื่อเป็น Unseen
Thailand อีกแบบที่มาจากการทำลาย
ของมนุษย์ ซึ่งเป็นเหรียญสองด้านอย่าง
ชัดเจน

“ของดีๆ ที่เรามีอยู่ การท่องเที่ยว
แห่งประเทศไทย (ททท.) ไม่เคยออก
มาปกป้องรักษา พอชาวบ้านออกมาค้าน
ก็มองเฉยๆ คนที่ค้านก็ถูกหาว่าเป็นพวก
ขัดขวางการพัฒนา ทั้งๆ ที่เป็นโครงการที่
ทำลายชุมชน ทำลายวัฒนธรรม ทำลาย
วิถีชีวิต สร้างความแตกแยก”

เรามีสิ่งที่ดีอยู่แล้วมากมาย ถ้าจะมี
การสร้างเขื่อนใหม่ฯ จะต้องศึกษาให้
ชัดเจนว่า อะไรจะหายไปบ้าง พร้อมกับ
เสนอทางเลือกที่ดีกว่า ไม่ใช่ทำลายแล้ว
ไม่สามารถเรียกคืนได้ ดังเช่นกรณีเขื่อน
เขาแหลม

“ต้องเปรียบเทียบกับคุณค่าที่ฟผ.
มักอ้างเรื่องพลังงาน แต่สิ่งที่เจ้าหน้าที่
ฟผ.ได้โบนัส 12 เดือนเมื่อปีที่แล้ว ไม่
เคยแจ้งกับประชาชนเลย เที่ยงไม่ได้กับ
จิตใจ วัฒนธรรมที่สูญหายไป แต่สิ่ง
เหล่านี้เป็นสิ่งที่นักพัฒนาไม่เคย
คิดถึง”

การท่องเที่ยวเชิงปัญญา VS การท่องเที่ยวเชิงโฆษณา

“การจัดการท่องเที่ยวของเรา มักจะ
ไม่ได้เป็นการท่องเที่ยวเพื่อการเรียนรู้
ท่องเที่ยวเชิงปัญญาแต่เป็นการท่องเที่ยว
เชิงโฆษณา เป็นการท่องเที่ยวที่ไม่ได้ก่อ
ให้เกิดการอนุรักษ์หวงแหนเพื่อไม่ให้เกิด
การทำลายต่อไป” มุมมองของ บุญส่ง
จันทร์ส่องรัมย์ ประธานกลุ่มปฏิรูปสื่อ
ภาคประชาชนกาญจนบุรี อีกผู้หนึ่งที่เห็น
ตั้งแต่ความอุดมสมบูรณ์ทางด้านทรัพยากร
ธรรมชาติของจังหวัดกาญจนบุรี จนมา
ถึงความร่ำรวยเขื่อนของจังหวัดที่มีเขื่อน
ถึงเก้าเขื่อน

เขาเห็นว่า ทุกจุดที่ ททท.เข้าไป ถูก
ทำลายจนไม่เหลือร่องรอยประวัติศาสตร์
เดิม เช่นที่ สะพานข้ามแม่น้ำแคว อันเป็น
สะพานที่ทอดตัวผ่านป่าดงดิบแต่การเข้า
มาไปโรมเพื่อการท่องเที่ยว ทำให้จากป่าดง
ดิบเป็นป่าคอนกรีตจนเป็นอนุสาวรีย์ที่ไม่
พึงปรารถนาอีกต่อไป

“การท่องเที่ยวที่มีในบ้านเรา เป็น
การท่องเที่ยวแบบผิดทิศผิดทาง” บุญส่ง

คิดอย่างนั้น “ที่กำลังโฆษณากันอยู่ที่ เชื้อเนเขาแหลมเบื้องหลังเต็มไปด้วยความ เจ็บปวดของคนที่ตลอดสองฝั่งลุ่มน้ำแคว น้อย โบราณสถานอายุนับร้อยปี ซนเผ่า ต่างๆ วิถีชีวิตที่ต้องจมหายไปกับ การสร้าง เชื้อเน หมู่บ้านเล็ก หมู่บ้านน้อยต้องอพยพ โยกย้ายเท่าที่รู้มีแต่ความเจ็บปวดทั้งสิ้น มี คราบน้ำตาลของคนเป็นจำนวนมาก”

ก่อนที่บุญส่งจะตอบทักว่า “ไม่รู้ว่าการประชาสัมพันธ์ของ ททท. ให้ไปดูเมืองบาดาลจะไปถึงตรงนั้นหรือไม่... ถึงจุดที่ชี้ให้เห็นว่าที่ผ่านมาเป็นการทำลาย... ถ้าทำได้จริงจะถือเป็นการท่องเที่ยวเชิงปัญญา

ชีวิตของปู่เสียสละ... เพื่อเมืองบาดาล

...สุดหลังเขาคดเคล้าด้วยน้ำตาลคน
ที่แสนจนทนยากลำบากกาย
จะแล้งฝนก็ทนทุกขันธ์วันตรีไป
คือความหมายที่กล่าวถึงคนหลัง
เขา...

...คือความตายที่มาถึงคนหลังเขา
อดีตหัวหน้าเขตรักษาพันธุ์สัตว์ป่า
ทุ่งใหญ่นเรศวร ระบุว่า “ชาวบ้านที่นั่นใช้
คำว่า ไม่ตายก็เหมือนตาย... เหมือนคนที่
ตายแล้ว”

สำหรับคนมอญในสังขละบุรีปัจจุบัน
ส่วนใหญ่อพยพมาตั้งชุมชน เพราะลี้ภัย
สงคราม ไม่มีสัญชาติไทย ทำให้คนเหล่านี้
ไม่ได้ค่าชดเชยอะไรเลยจากการสร้างเขื่อน
ทั้งที่อพยพมาจากพม่า 40-50 ปีแล้ว

“เขื่อนทำลายชีวิตของเขาจนเดี๋ยวนี้
หลายชุมชนยังไม่มีการทำกิน ที่ทำกินนั้น
ท่วมไปแล้ว... สิ่งที่เราไปชมแล้วคิดว่าสวย
งาม มันอยู่บนความทุกข์ของคนอื่นฯ ได้
ก่อให้เกิดปัญหาต่อเนื่องมาจนถึง
ปัจจุบัน คนจำนวนมากไม่มีที่ทำกิน บาง
ครอบครัวได้ที่จัดสรร ผมเคยมีโอกาสเข้าไป
คุยกับหมู่บ้านที่จัดสรรให้ใหม่สองแห่ง
คือบ้านใหม่พัฒนา หรือห้วยมาลัย เป็นที่
สำหรับคนสังขละบุรีเก่า เราได้ไปถามคน
ที่ถูกย้ายมาอยู่ที่บ้านใหม่พัฒนา เขา
บอกว่าชีวิตของเขาลำบากมากหลังจากมี
เขื่อนแล้ว ครอบครัวแตกสลาย ถูกย้าย
ไปอยู่ที่สูง ที่ทำกินไม่เหมาะสม ในบ้านมี
ผู้หญิงกับลูก ส่วนหัวหน้าครอบครัวต้อง
ไปเดินรันท่ำมาหากินข้างนอก” วีรวัฒน์ ให้
รายละเอียด “เพราะฉะนั้นเวลาเราถามถึง
เรื่องเขื่อน ชาวบ้านน้ำตาลไหลทุกคน
ร้องให้คิดถึงความยากลำบาก คิดถึงบ้าน
ของตัวเองที่เคยอุดมสมบูรณ์ริมแม่น้ำ
แควน้อย”

ส่วนที่บ้านจองอ้ว หรือบ้านยางขาว
เป็นชุมชนกะเหรี่ยงที่อยู่ตอนล่างของ
สังขละบุรี ผลกระทบที่ชุมชนได้รับ คือ
เป็นหนี้เป็นสินจากเดิมหมู่บ้านแห่งนี้เคย
ผลิตข้าวได้อย่างมากมาย สามารถเลี้ยง
คนของผาภูมิได้ทั้งอำเภอ แต่วันนี้ 80%
เป็นหนี้ สภาพคล้ายกับบ้านใหม่พัฒนา
คือ มีแต่คนแก่ ผู้หญิง เด็ก คนหนุ่มๆ
ต้องไปทำงานที่อื่น พื้นที่จัดสรรที่ กฟผ.
ให้ครอบครัวละ 15 ไร่ เหมือนพื้นที่ร้าง
เพราะสภาพดินไม่สมบูรณ์ เพาะปลูกไม่
ได้ ทำให้ที่ดินกว่า 50% ตกเป็นของ
นายทุน

ในปี 2537 รายงานของธนาคารโลก
ผู้ให้เงินกู้ 99 ล้านดอลลาร์ในขณะนั้น
เพื่อการสร้างเขื่อนเขาแหลมแก่ กฟผ. อ้าง
ว่า เขื่อนเขาแหลมเป็นเพียงเขื่อนเดียว
ภายใต้เงินกู้ของธนาคารโลกที่ถือว่า ไปสู่
เป้าหมายขั้นพื้นฐานของนโยบายของ
ธนาคารโลก นั่นคือ “ประชาชนมีรายได้
เพิ่มขึ้นจากการสร้างเขื่อน”

รายงานดังกล่าวอ้างอิงจากการ
ศึกษาของฝ่ายประเมินผลการดำเนินงาน
ของธนาคารโลกเองในปี 2538 ซึ่งการ
ศึกษาดังกล่าวจะเลยที่จะไม่ศึกษาผู้ที่
ถูกอพยพจากการสร้างเขื่อนที่ไม่มี
หลักฐานทางการ และยังไม่ใช่ใจต่อ
ชะตากรรมของผู้ที่ถูกบังคับให้ไปอาศัย
ในเขตรักษาพันธุ์สัตว์ป่าอย่างผิด
กฎหมาย นอกจากนี้ยังไม่สนใจที่จะฟัง
ประสบการณ์ของผู้คนที่เคยอาศัยอยู่ใน
บ้านจัดสรรใหม่ทั้งห้าแห่ง รวมทั้งสิ้นกว่า
20% ของผู้อพยพทั้งหมดที่ต้องย้ายถิ่นไป
ที่อื่นหลังจากการสร้างเขื่อนได้สี่ปี

การศึกษาของฝ่ายประเมินผลการ
ดำเนินงานของธนาคารโลก อ้างว่า รายได้
ของประชาชนที่ถูกอพยพจากการสร้าง
เขื่อนดีขึ้น ซึ่งข้อสรุปดังกล่าวขัดแย้งโดย
สิ้นเชิงกับข้อมูลเชิงสถิติที่ปรากฏใน
รายงานฉบับเดียวกันที่ว่ากว่า 80% ของ
ผู้ที่ถูกอพยพ ระบุว่า ตนเองมีภาวะ
ทางเศรษฐกิจแย่งยิ่งกว่าก่อนการสร้าง
เขื่อน

สิบแปดปีหลังจากถูกบังคับให้ย้าย
ถิ่นจากบ้านจองอ้วเดิมมาอยู่ในพื้นที่
จัดสรรใหม่ เพื่อการสร้างเขื่อนเขาแหลม
ปัญญา ขวัญประเสริฐศรี ผู้เฒ่าชาว
กะเหรี่ยง ได้ให้สัมภาษณ์กับนิตยสาร
Watershed เมื่อปี 2541 ว่า “เมื่อก่อน
ตอนที่อยู่บ้านเดิม (ก่อนการสร้างเขื่อน)
เคยทำไร่ข้าวหมุนเวียนรอบบ้านตัวเอง
ปลูกผลไม้ อยู่น้อยเพื่อพอมีพอกิน
ไม่ต้องทำเพื่อเศรษฐกิจ เงินไม่มีความ
สำคัญเลย

แต่เมื่อถูกบังคับให้อพยพมา พื้นที่
เป็นหิน ยากแก่การเพาะปลูก ปีแรกพอ
ทำการเกษตรได้ แต่ผลิตผลไม่ดีนัก
ต้องใช้ปุ๋ย ใช้ยาแต่ต่อมายังแยลงจนไม่มี
ปัญญาซื้อปุ๋ย ซื้อยาเดี๋ยวนี้ไม่ได้ปลูกข้าว
แล้ว เพราะไม่คุ้ม ต้องซื้อข้าวจากตลาด
บางบ้านเลิกปลูกข้าว ติดหนี้ ติดสิน
ต้องออกจากพื้นที่ไปอาศัยอยู่กับ
ญาติ

“เมื่อก่อนไม่เคยใช้เงิน เรามีข้าว
เพียงพอ มีผัก มีผลไม้รอบบ้าน มี
สมุนไพร มียา มีปลา มีกุ้งจากลำน้ำ แต่
เดี๋ยวนี้เราไม่มีอะไรเลย เราต้องกู้เงิน”
ปัญญาเล่า

เมื่อถามถึงค่าจ้างของหน่วยราชการ
และธนาคารโลกที่ชาวบ้านมีรายได้ดีขึ้น
พะตี (ลุง) ปัญญา ตอบว่า รายได้เพิ่มขึ้น
เพราะเมื่อก่อนเราไม่ต้องพึ่งเงิน เราไม่
ใช้เงิน แต่เดี๋ยวนี้เราต้องมีเงิน แต่มีน้อย
และหายไปเร็ว

“เมื่อก่อนคนแก่ๆ ของชุมชนเรา
บอกว่า วันหนึ่งข้าวจะหายไป พวกเราไม่
เคยรู้ว่า วันหนึ่งเขื่อนจะมา แล้วเราจะถูก
อพยพ ในที่สุดข้าวเราหายไปจริงๆ”

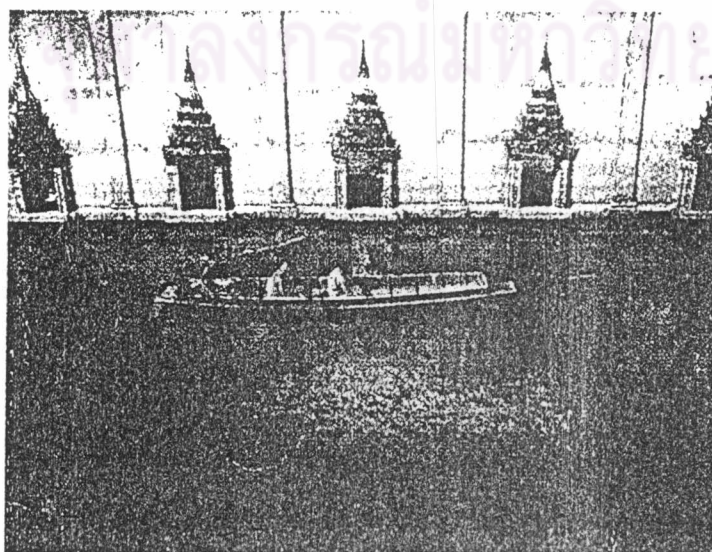
พะตีปัญญา น้ำตาลลอบบี้ ก่อนจะ
พูดต่อไปว่า “คิดถึงความอุดมสมบูรณ์
เมื่อก่อน ถ้าขอลาแม่เจ้าหน้าที่ได้ ก็ขอลา
ว่า ขอกลับไปเดิม ที่ที่พวกเราเคยอยู่ได้
ใหม่”

...ที่ซึ่งบัดนี้พวกคุณกำลังชื่นชม
ว่าเป็นเมืองบาดาลอันน่ามหัศจรรย์ ที่
เกิดบนคราบเลือดและน้ำตาลของพวกเขา...

...มีใบบอกจากทางการให้ย้าย
บ้านไปหลังเขา จะสร้างเขื่อนเพื่อ
บรรเทา เอน้ำใช้ยามกั้นดาร์ ทิ้งแหล่ง
น้ำอันอุดม ชานชมอยู่หลังเขา น้ำจาก
เขื่อนท่วมมาเรา บอกกล่าวไว้คนเหลียว
แล...

เจริญแล้วมีเขื่อนกั้นกักเก็บน้ำ มี
สนามกอล์ฟสวยเป็นหลักฐาน บังกะโล
ใหญ่โต ทั้งบ้านพักพนักงาน เป็นสถาน
พักผ่อนของคนเมือง...


- 1.หนึ่งในเจ็ดที่ยังมอยุ่ได้น้ำหลังการสร้างเขื่อนเขาแหลม และกลายเป็นจุดขายสำคัญของ Unseen Thailand
- 2.หลังน้ำลด เราจะเห็นซากวิหารใต้น้ำอย่างชัดเจน
- 3.วิถีชีวิตของชาวสังขละบุรีที่ผ่านประสบการณ์ถูกไล่ที่จากการสร้างเขื่อนเหมือนกันหมดทุกคน
- 4.อีกมุมหนึ่งของร่องรอยการพัฒนา



ฐานเศรษฐกิจ

22 พ.ค. 2546

24 พ.ค. 2546

 บับนี่ขอเอาใจคนรักรถที่นิยมขับรถเที่ยวทั่วไทย ประเภทนิยมนั่งรถกินลมชมวิว ด้วยการแนะนำเส้นทางสำหรับการขับรถ



'Drive in Thailand' ใต้น้ำทางเที่ยวทั่วไทย

เที่ยวแต่ถ้าใครยังไม่รู้จะไปไหนดี...วันนี้เรามีไอเดียดีๆ มานำเสนอให้คุณลองเลือกสรรกันดูเผื่อจะได้พาครอบครัวไปท่องเที่ยวแบบสบายๆ เพียงมีคู่มือขับรถเที่ยวทั่วไทย หรือ Drive in Thailand ติดตัวไปเท่านั้น

Drive in Thailand เป็นคู่มือท่องเที่ยวที่จัดพิมพ์เป็นภาพสีขนาดกะทัดรัดเหมาะแก่การพกพามีคู่มือแหล่งท่องเที่ยวประกอบพร้อมแผนที่เส้นทางการเดินทางประกอบทั้งที่สะดวกง่ายและเที่ยวกันได้ทุกภาคทั่วไทย เรียกว่าเป็นไกด์นำทางได้เป็นอย่างดีทีเดียวสำหรับผู้รักอิสระในการท่องเที่ยวทั้งหลาย

และจะขอหยิบยก ตัวอย่างเส้นทางใกล้ๆ เผื่อไว้สำหรับคนกรุงที่ยังไม่มีโปรแกรมไปไหนช่วงวิกเอนด์นี่ เริ่มจากเส้นทางประเภทเที่ยวแบบเข้าไปเยือนกลับในเส้นทาง กทม.-สมุทรสงคราม-สมุทรสาคร

โดยสตาร์ตกันที่กรุงเทพฯ ใช้เส้นทางปิ่นเกล้า-นครชัยศรีแล้วไปเข้าเส้นทางหมายเลข 4 (เพชรเกษม) ประมาณหลักกม.ที่ 83 ถึงแยกบางแพ เลี้ยวซ้ายเข้าเส้นทาง 325 ขับไปอีกประมาณ 25 กม.เลี้ยวขวาเข้าตลาดน้ำดำเนินสะดวก ซึ่งการมาตลาดน้ำนั้นควรจะมาแต่เช้าเพื่อนั่งเรือชมสวนจับจ่ายผลิตภัณฑ์จากสวนส้มผีสลัดอายุธรรมชาติ

สายหน่อยก็ออกเดินทางไปสมุทรสงครามแวะหมู่บ้านเบญจรงค์เพื่อเลือกซื้อและชมวิธีการผลิตขามเบญจรงค์ ออกจากหมู่บ้านขับรถผ่านตัวเมืองสมุทรสงครามมาออกสายธนบุรี-ปากท่อ ขับรถไปทางสะพานพุทธเลี้ยวซ้ายก่อนขึ้นสะพานมิตรภาพแยกซ้ายขับไปประมาณ 5 กม.จะถึงดอนหอยหลอด ซึ่งแถวนี้มีหอยหลอดอาศัยอยู่มากมายแถมมีร้านอาหารอร่อยบรรยากาศดีเรียงรายให้เลือกอยู่สองข้างทาง มีร้านค้าขายสินค้าพื้นเมืองอาหารสด-แห้ง กะปิ น้ำปลาและโนบริเวณเดียวกันนั้นเองยังมีศาลกรมหลวงชุมพรให้สักการะอีกด้วย

แต่ถ้าหากใครต้องการออกไปนอกเมือง▼ ทยวะเลขขอแนะนำเส้นทางท่องเที่ยวเลอ่าวไทย

และทะเลอันดามัน (ชุมพร-สุราษฎร์ธานี-พังงา-ระนอง) มาแนะนำ เริ่มต้นเดินทางจาก จ.ชุมพร จากตัวเมืองใช้เส้นทาง 4001 ขับรถแวะไปเที่ยวปากน้ำชุมพร เพื่อทานอาหารทะเล



สดๆ จากนั้นขับรถออกมาที่เส้นทางหมายเลข 41 ไปสุราษฎร์ธานี ไปอุทยานแห่งชาติเขาสกเที่ยวเขื่อนรัชชประภาหรือเขื่อนเชี่ยวหลาน

จะแวะพักแพหรือนั่งเรือชมทะเลสาบเหนือเขื่อนหรือจะออกไปเที่ยวถ้ำน้ำพุร้อนตามใจจากนั้นไป อ.กระบี่ ใช้เส้นทางหมายเลข 4 แวะเที่ยวอุทยานแห่งชาติหมู่เกาะสุรินทร์ใช้เวลาเดินทางประมาณ 4 ชม. เพื่อดำน้ำดูปะการังและเปลือกๆ จะได้พักท่ายกับจลามาพักขี้ใจดี ส่วนรถยนต์มีที่รับฝาก หลังจากเหนื่อยล้าจากการดำน้ำที่ทะเลฝั่งอันดามันแล้วก็ไปผ่อนคลายด้วยการกลับไปขึ้นฝั่งขับรถเส้นทางหมายเลข 4 ไป จ.ระนอง แวะลงแช่น้ำแร่บำรุงสุขภาพที่ จ.ระนอง เพื่อคลายเหนื่อยก่อนวนรถแวะกลับมาที่ชุมพร

ทั้งหมดนี้แค่เพียงโปรแกรมเรียกน้ำย่อยสำหรับส่วนผู้ที่พิสมัยทางภาคอีสาน เหนือหรือภาคตะวันออกคู่มือเล่มนี้ก็มีแนะนำไว้อย่างละเอียดเช่นกัน สำหรับผู้สนใจติดต่อขอรับคู่มือ "Drive in Thailand" ได้ที่สำนักงานททท.ทุกแห่งทั่วประเทศ

ฐานแก่โบราณคดี

27 เม.ย. 2546 30 เม.ย. 2546



เมืองบาดาล... ถ้ำนานที่เลื่อนหายใต้ผิวน้ำ

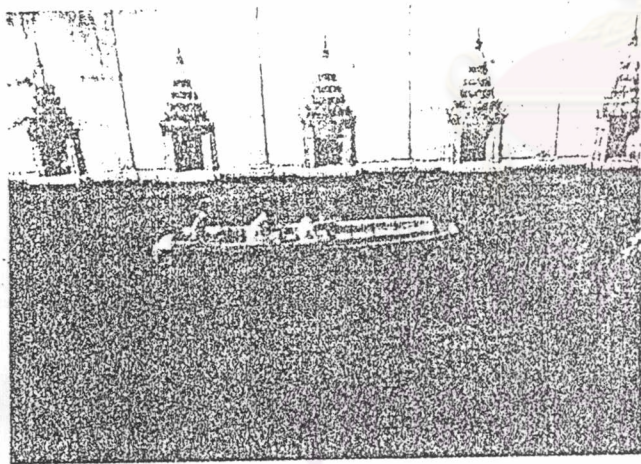
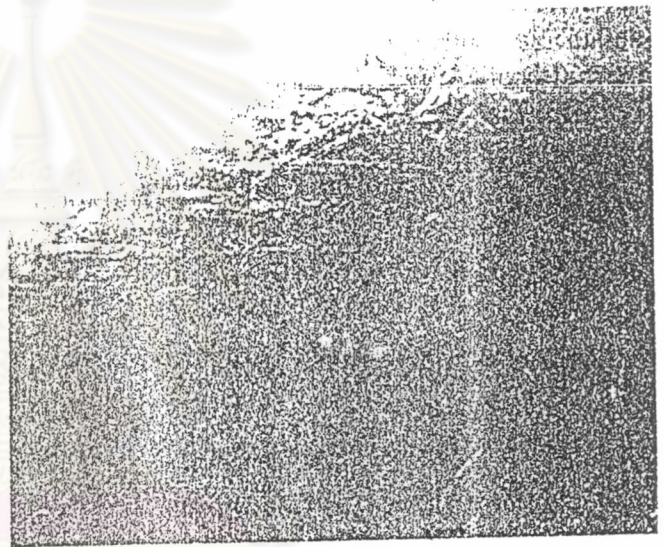
36 **00** ควันโบราณ ด้านเจดีย์ มณีเมืองกาญจน์ สะพานข้ามแม่น้ำแคว แหล่งแร่

“ภาค” คำขวัญข้างต้นคงจะสะท้อนได้เป็นอย่างดีถึงความเป็น “กาญจนบุรี” ที่มีความหลากหลายมีการผสมผสานของประวัติศาสตร์ ศิลปวัฒนธรรม วิถีชีวิตของชาวไทยและชาวมอญ รวมไปถึงธรรมชาติที่ยังคงอุดมสมบูรณ์อย่างลงตัวจึงทำให้คนจำนวนมากอดใจเดินทางมาท่องเที่ยวไม่ได้ ฉบับนี้จึงขอพาพลิกหน้าคว้านายของสังคมเมืองมาชมสัมผัสกลิ่นอายของศิลปวัฒนธรรมและวิถีชีวิตของ

กะเหรี่ยงที่อาศัยอยู่ในบริเวณนั้น โดยเมืองบาดาลแห่งนี้เกิดจากผลพวงของการสร้างเขื่อนเขาแหลมเมื่อครั้งก่อน ทำให้วัดแห่งนี้รวมไปถึงบ้านเรือนของชาวมอญจำนวนกว่า 1,860 ครัวเรือนที่ต้องกลายมาเป็นเมืองใต้น้ำนับตั้งแต่นั้นเป็นต้นมา เพื่อให้เขื่อนเขาแหลมสามารถตั้งตระหง่านและเป็นที่พักของชาวมอญเมืองกาญจน์ได้อย่างทุกวันนี้

โดยการเดินทางไปชมเมืองบาดาล ในเขื่อนเขาแหลมแห่งนี้จะต้องเช่าเรือหางยาวจากชาวบ้านหรือรีสอร์ทแถวสะพานมอญ ราคา

ลักษณะฐานเป็นรูปสี่เหลี่ยมจตุรัสบรรจุพระบรมสารีริกธาตุส่วนที่เป็นกระดูกนิ้วหัวแม่มือขวา และบริเวณใกล้เคียงกันนั้นเองมีร้านจำหน่ายสินค้าจากพม่าหลายร้าน จำพวกผ้า แป้งพม่า เครื่องไม้ ราคาขอมเยา



ประมาณ 200-300 บาท ใช้เวลาในการเดินทางประมาณ 25 นาที ซึ่งช่วงเวลาที่เหมาะสมในการเดินทางไปท่องเที่ยว นั้นคือช่วงหน้าแล้งระหว่างเดือนมีนาคม-เมษายน ที่ปริมาณน้ำในเขื่อนจะ

นอกจากนี้ในเมืองกาญจน์ยังมีสถานที่ท่องเที่ยวมากมาย ทั้งสถานที่สำคัญทางประวัติศาสตร์และธรรมชาติที่สวยงาม อาทิ สะพานข้ามแม่น้ำแควที่สร้างขึ้นสมัยสงครามโลกครั้งที่ 2 มีเขลยศึกจำนวนมากหมื่นคนต้องเสียชีวิตลง ณ ที่แห่งนี้ อุทยานประวัติศาสตร์ปราสาทเมืองสิงห์ เป็นโบราณสถานที่มีศิลปะการก่อสร้างอยู่ในยุคลพบุรี ตอนปลาย รูปแบบสถาปัตยกรรมและประติมากรรมสร้างตามลักษณะขอมแบบบายน น้ำตกไทรโยคน้อย น้ำตกไทรโยกใหญ่ เขตรักษาพันธุ์สัตว์ป่าทุ่งใหญ่นเรศวร อุทยานแห่งชาติเอราวัณ แหล่งอาศัยของพันธุ์ไม้และสัตว์น้อยใหญ่

ชาวเมืองกาญจน์กันบ้างว่ามีมนต์เสน่ห์ขนาดไหน

ทั้งนี้หากกล่าวถึง “เมืองบาดาล” ชื่ออาจจะยังไม่เป็นที่คุ้นหูเท่าไรนัก แต่ถ้าหากบอกว่าเมืองบาดาลแห่งนี้ ก็คือวัดวังแก้วเวภารามเดิมของหลวงพ่อดูตตะมะสะก็เชื่อว่าหลายคนคงร้องอ้อ! กันเลยทีเดียว เพราะท่านเป็นศูนย์รวมใจของทั้งประชาชนชาวไทย-มอญ รวมทั้งชาวพม่าและ

ลดลงต่ำที่สุด จนสามารถเห็นสถาปัตยกรรมที่สวยงามที่มีการปลูกสร้างแบบรามัญได้อย่างชัดเจนที่สุด หรือใครสนใจจะดำดิ่งลงไปใต้ผิวน้ำก็จะเห็นเป็นลวดลายอันแสนวิจิตรของวิหารแห่งเมืองบาดาลได้ในอีกรูปแบบหนึ่งอีกด้วย

สำหรับวัดวังแก้วเวภารามในปัจจุบันตั้งอยู่เลยจากตัวอำเภอสังขละบุรีประมาณ 6 กิโลเมตร และจากวัดวังแก้วเวภารามแยกไปอีก 1 กิโลเมตร จะเป็นที่ตั้งของเจดีย์แบบพุทธคยา

ท่ามกลางผืนน้ำกว้างไกลของเขื่อนเขาแหลม...มีความหมายแห่งชีวิตและเรื่องราวเล่าขานตำนานเมืองสังขละบุรีที่เลื่อนหายอยู่ใต้ผิวน้ำชั่วนี้รันดร์และยังคงรอการพิสูจน์จากนักท่องเที่ยว

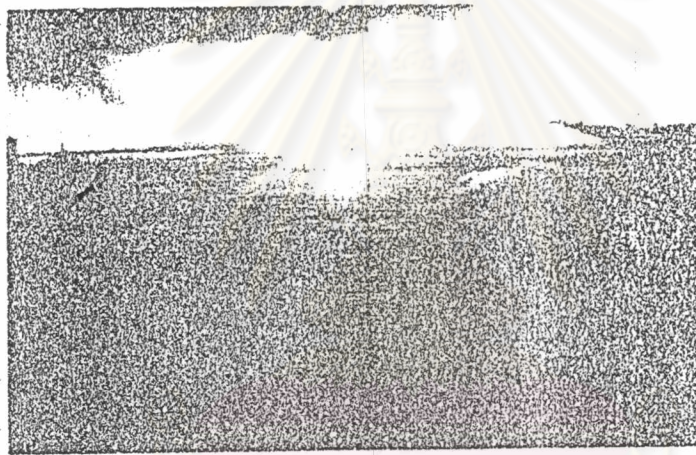
กอบเทพสุทธกิจ

25 111 ค 2546

Unseen
Thailand

■ วรรณคดี พงศาวดาร

เยือนป่าใส่เสื้อหน้าฝน ชมเบิร์นที่คอยผ้าห่มปก



ค

ครั้งนี้ไม่ใช่ครั้งแรก ที่ได้มาเยือนจังหวัดเชียงใหม่ จังหวัด
ที่นักท่องเที่ยวต่างใคร่จะไปสัมผัส แต่สำหรับ แหล่งท่องเที่ยวที่เรา
ได้มาในวันนี้ นับเป็นครั้งแรกที่ได้ใกล้ชิดกับธรรมชาติในเชียงใหม่



อย่างแท้จริง ที่นี่คือ "คอยผ้าห่มปก" ตั้งอยู่ในเขต
อุทยานแห่งชาติแม่ฝาง อ.ฝาง จ.เชียงใหม่ พื้นที่
ส่วนใหญ่เป็นเทือกเขาสลับซับซ้อนทอดตัวยาวไป
ถึงชายแดนพม่า มีนักท่องเที่ยวจำนวนมากที่มา
เยือนเชียงใหม่ แต่ยังไม่ถึงที่นี่

คอยผ้าห่มปก เป็นยอดคอยที่สูงเป็นอันดับสอง
รองจากคอยอินทนนท์ ความสูง 2,285 เมตร
จากระดับน้ำทะเลปานกลาง ทัศนทิวเป็น
ตลอดทั้งปี จุดสูงสุดบนยอดคอยสามารถมองเห็น
วิวทิวทัศน์ ความงดงามของทะเลหมอก

คอลัมน์ "ต้นสน อิน ไทยแลนด์" (Unseen in Thailand) มุ่งนำเสนอแหล่งท่องเที่ยวที่
ยังไม่เปิดเผย หรือเป็นที่รู้จักมากนัก หากผู้อ่านท่านใด พร้อมเป็นผู้สื่อข่าวพิเศษ นำ
เสนอเรื่องราวหรือรูปภาพที่น่าสนใจ ส่งมายังฝ่ายข่าวธุรกิจท่องเที่ยว แมกกาซีน
ตลาด กอบเทพสุทธกิจ กรุงเทพมหานคร 44 หมู่ 10 ถนนบางนา-ตราด กม. 15 บางนา
กทม. 10260 หรือ batika@nationgroup.com หรือ suchas@nationgroup.com
ทางกองบรรณาธิการขอสงวนสิทธิ์ในการตีพิมพ์

เยือนป่าใส่เสื้อหน้าฝนชมเบิร์นที่ดอยฟ้าห่มปก

ในยามเช้า และสภาพป่าอันเขียวชอุ่มอีกทั้งเป็นแหล่งดูนกที่ขึ้นชื่อ เส้นทางเดินเท้าศึกษาธรรมชาติ ที่นักท่องเที่ยวส่วนใหญ่นิยม คือ เริ่มเดินเท้าจากจุดกิ่วลม - ยอดดอยฟ้าห่มปก ระยะทางประมาณ 5 กิโลเมตร โดยผ่านสถานีสื่อความหมายทางธรรมชาติ 3 จุด ได้แก่ สถานีแรก ทุ่งวัชพืช สถานีที่ 2 ไม้ดอกประจำถิ่น สถานีที่ 3 ป่าดึกดำบรรพ์ และจากยอดดอยฟ้าห่มปกสูงสุด A-FRAME ซึ่งจะผ่านสถานีสื่อความหมายทางธรรมชาติอีก 3 จุดเช่นกัน ได้แก่ สถานีที่ 4 เนียม สถานีที่ 5 กาฝากดิน และสถานีสุดท้าย บั๊กซาในป่าใหญ่ โดยจะมีจุดกางเต็นท์บริเวณใกล้กับยอดดอย แต่ปัจจุบันไม่อนุญาตให้นักท่องเที่ยวกางเต็นท์บริเวณนี้

การเดินทางเริ่มต้นขึ้น พร้อมกับพี่ชาวกมป่าไม้ที่ช่วยนำทางให้และดูแลด้วยความอบอุ่นการเดินทางครั้งแรกค่อนข้างชัน จนได้รับการขนานนามว่า "ม่อนวัดใจ" แต่ระหว่างทางเดินสองข้างทางมีธรรมชาติให้ได้ ชื่นชมตลอดทาง

ก่อนถึงยอดดอยมีลานให้ได้พักเหนื่อย สภาพป่าที่เห็นจะมีมอส และเฟิร์น ขึ้นปกคลุมตามต้นไม้ เหมือนผ้าห่มคลุมไปทั่วเรือนร่าง สวยงามจับใจ เพราะอย่างนั้นเอง สถานที่แห่งนี้ ถึงถูกขนานนามไปต่างๆ นานาว่า "ป่าดึกดำบรรพ์" "ป่านางฟ้า" "ป่าใส่เสื้อ" หรือ "ป่าห่มผ้า" นั่นเอง

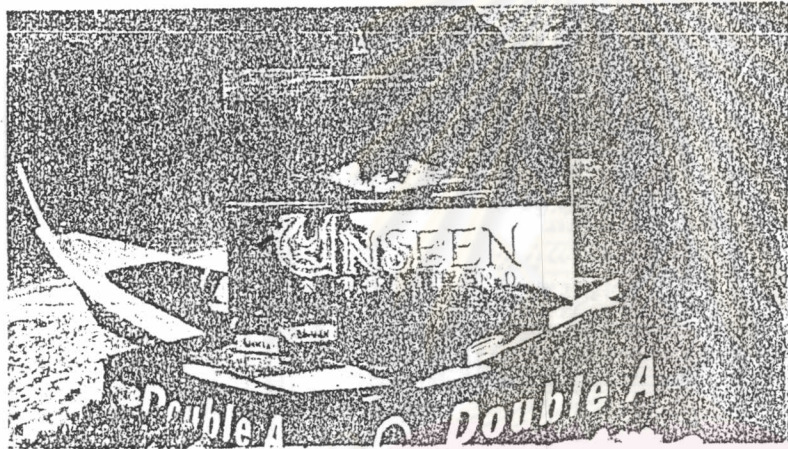
เมื่อมาถึงยอดดอยที่เป็นทุ่งโล่ง เราได้สัมผัสกับลมแรง ชนิดเอาเรื่องเหมือนกัน การเดินทางยังไม่สิ้นสุดเพียงเท่านี้ สำหรับนักท่องเที่ยว หากท่านใดที่ยังมีเวลา และกำลังขาเพียงพอ สามารถเดินเท้าต่อจากยอดดอยไปสูงสุด A-FRAME แต่ครั้งนี้พวกเราหยุดแค่วยอดดอย ไม่ใช่เพราะหมดแรง แต่เพราะอาทิตย์ต่างหากที่มาขวางกั้นเราไว้ อีกไม่กี่ชั่วโมงดวงตะวันจะลับขอบฟ้าแล้ว

ทริปนี้แม้จะเหนื่อย แต่ได้ความสนุกอีกไซ้ ขอแนะนำว่าเพื่อความสะดวก และปลอดภัยในการเดินทางขึ้นสูดอยฟ้าห่มปก นักท่องเที่ยวควรติดต่อขออนุญาต ณ ที่ทำการอุทยานแห่งชาติแม่แฝง ก่อนการเดินทางทุกครั้ง โดยติดต่อล่วงหน้าได้ที่อุทยานแห่งชาติแม่แฝง ตู้ ป.ณ. 39 อ.แฝง จ.เชียงใหม่ 50110 โทร. 0-5345-1441 ต่อ 302 หรือศูนย์อุทยานแห่งชาติ สำนักงานป่าไม้เขตเชียงใหม่ อ.เมือง จ.เชียงใหม่ 50000 โทร. 0-5381-8348 หรือส่วนอุทยานแห่งชาติ สำนักงานอนุรักษ์ทรัพยากรธรรมชาติ กรมป่าไม้ ถ.พหลโยธิน จตุจักร กรุงเทพฯ 10900 โทร. 0-2579-5734 0-2579-7223

ขอบอกว่าต้องลงไปสัมผัสกันดู ว่าป่าหน้าฝนช่วงนี้ชุ่มฉ่ำไม่เบา การขึ้นดอยแม้จะเหนื่อยแต่ได้ออกกำลังกาย และดื่มด่ำกับธรรมชาติ ที่ไม่มีในเมืองขอเพียงทุกคน "ไม่ทิ้งอะไรไว้ ไม่เก็บอะไรไป ธรรมชาติก็จะอยู่กับเราไปตราบนานเท่านาน"

กรุงเทพฯ

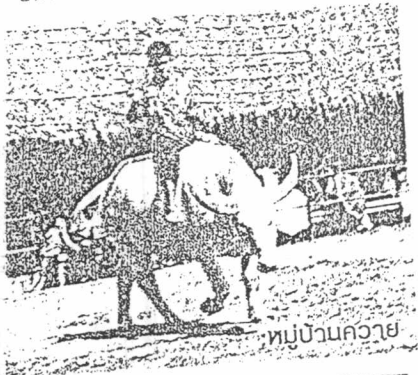
28 มี.ย. 2546



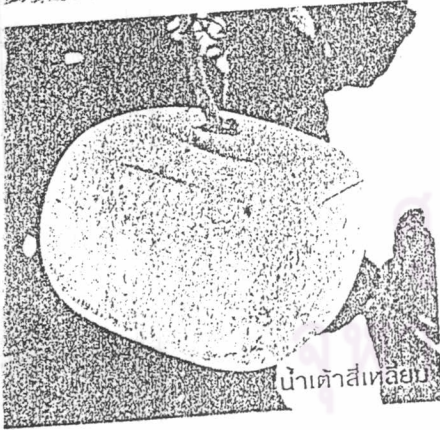
ดับเบิล เอ เปิดตัวคู่มือ Unseen in Thailand : ดับเบิล เอ ผู้สนับสนุนโครงการ Unseen in Thailand ของการท่องเที่ยวแห่งประเทศไทย (ททท.) ได้เปิดตัวหนังสือ "คู่มือท่องเที่ยว Unseen in Thailand" ที่ตีพิมพ์เป็นจำนวน 1,200,000 เล่ม พร้อมคู่มือ 6 ใบ สำหรับส่งชิงโชค รางวัลกว่า 8 ล้านบาท รวมทั้งรางวัลอื่นๆ อีกมากมาย ซึ่งสามารถแลกซื้อได้ในราคา 25 บาท ที่ร้าน ดับเบิล เอ ก๊อปปี้ เซ็นเตอร์ ที่ร่วมรายการ แมคโคร ออฟฟิศ และออฟฟิศ เดโป ตั้งแต่พฤษภาคมนี้เป็นต้นไป

ศูนย์วิทยุโทรพยากร
จุฬาลงกรณ์มหาวิทยาลัย

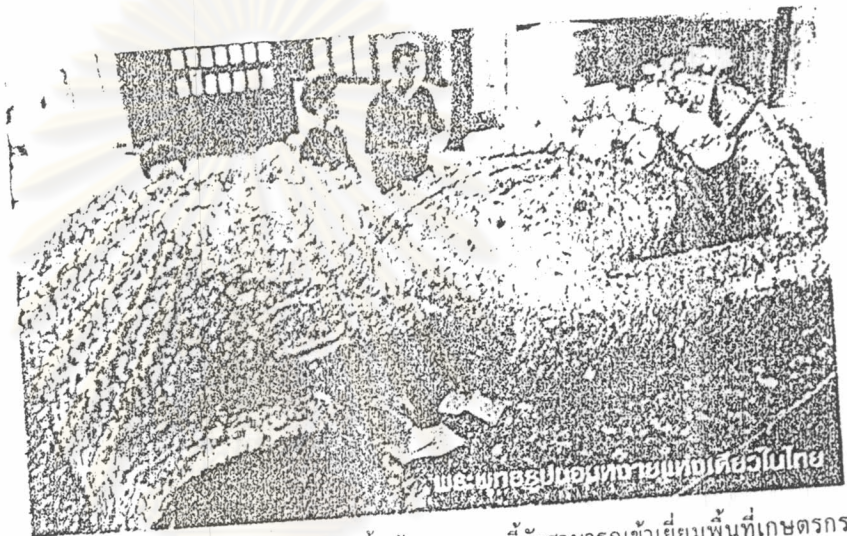
องสองทางไกลสามารถมองเห็นวัด ตลาด
ที่สำคัญของสุพรรณบุรีตลอดจนพื้นที่นาที่
เวณรอบๆ
อีกสถานที่หนึ่งที่ขอแนะนำคือบึงฉวากมี



หมู่บ้านควาย



น้ำเต้าสี่เหลี่ยม



แผงก๋วยเตี๋ยวทอดเหนียวไทย

พื้นที่กว่า 1,500 ไร่ ภายในมีอุทยานผักพื้นบ้าน
มีการเพาะพันธุ์ผักพื้นบ้านกว่า 500 ชนิด มีการ
ผลิตน้ำเต้า เต่างโม แคนตาลูป บวบรูปทรงสี่
เหลี่ยม มีพิพิธภัณฑ์สัตว์น้ำ สวนสัตว์นั้บร้อยชนิด
ปิดท้ายกันที่ “บ้านควาย-สุพรรณบุรี”
หรือโครงการหมู่บ้านอนุรักษ์ควายไทยเป็นโครง
การที่สะท้อนวิถีการดำรงชีวิตของชาวไทยชนบท
ในสมัยก่อนซึ่งมีความสัมพันธ์และเชื่อมโยงกับ
ควาย ผู้เข้าเยี่ยมชมบ้านสามารถสัมผัสกับวิถีการ
ดำเนินชีวิตแบบย้อนยุคแสดงการทำนาแบบ
โบราณที่ยังใช้แรงงานจากควายและอุปกรณ์การ
ทำนาแบบโบราณชมความสวยงามของควายไทย
และถ้าใครอยากเห็นควายยิ้มละก็ต้องมาที่นั่นนอก

จากนี้ยังสามารถเข้าเยี่ยมชมพื้นที่เกษตรกรรม
สวนผีเสื้อนานาพรรณ สวนกล้วยไม้ หมู่บ้าน
ชวานา และสวนสมุนไพร
ทั้งหมดนี้เป็นการแสดงถึงศักยภาพ
เมืองสุพรรณบุรีที่สามารถพัฒนาเป็นแหล่ง
ท่องเที่ยวสำคัญซึ่งการมาเยือนครั้งนี้ท่าน
บรรหารฝากบอกไว้ว่าอนาคตอันใกล้ยังจะ
สร้างเมืองจำลองไว้ในเมืองสุพรรณและการที่
สุพรรณสวยงามขนาดนี้เพราะท่านดูแลเมือง
ด้วยหัวใจแม้กระทั่งต้นไม้ทุกต้นยังดูด้วยตนเอง
วิกเอนต์นี้ถ้ายังไม่มันไปก็ลองไปทัวร์
เมืองสุพรรณดูรับรองได้พบกับมุมมองที่
แปลกใหม่แน่

ฐานเศรษฐกิจ

๓๘ พ.ศ. 2546 ๑ ๓๓๕ 2546



เมื่อเอ่ยถึงเมืองสุพรรณบุรีหรือเมืองบรรหารบุรีเชื่อว่าคงไม่มีใครไม่รู้จักเพราะเมืองนี้เป็นบ้านเกิดของนายกรัฐมนตรีคนที่ 21 ของไทย มีศาลีอร้อยและมีพระผางสุพรรณขึ้นชื่อ แต่ก็น้อยคนนักจะรู้ว่าเมืองสุพรรณมีดีมากกว่านี้โดยเฉพาะสถานที่ท่องเที่ยวที่มีมากมายกว่าที่คิดคนส่วนใหญ่ยังมองสุพรรณบุรีเป็นเพียงทางผ่านสู่แหล่งท่องเที่ยวอื่นเท่านั้นแต่บทบาทของสุพรรณในวันนี้จะแปรเปลี่ยนไปจากเมืองทางผ่านสู่เมืองท่องเที่ยวสำคัญของไทยด้วยฝีมืออดีตนายภา “บรรหาร ศิลปอาชา”

อันซีนวันนี้ขอพาไปเยือนเมืองสุพรรณแบบเจาะลึกสุด ๆ 2 วัน 1 คืนกับสมาคมธุรกิจท่องเที่ยวในประเทศ (สทท.) ภายใต้โครงการ “ระดมพลคนไทยไป...สุพรรณ”

โดยเริ่มต้นกันที่วัดป่าเลไลยก์สักการะหลวงพ่อโตเพื่อความเป็นสิริมงคล ก่อนจะเดินทางไปศาลเจ้าพ่อหลักเมืองสักการะพระนารายณ์สี่กร พุทธปฏิมากรรมปูนดำถือเป็นศูนย์กลางในการยึดเหนี่ยวจิตใจของชาวไทย-จีนอีกแห่งหนึ่งซึ่งสถานที่แห่งนี้เป็นสถานที่

สำคัญที่ท่าน “บรรหาร” ให้ความสำคัญเป็นพิเศษมากเพราะเชื่อว่าขออะไรก็จะสมปรารถนาเหมือนที่ท่านเคยขอไว้ว่า

“ต้นมีแค่เพียงเสื่อผืนหมอนใบเท่านั้น จะขอเดินทางเข้ากรุงเทพฯ ไปตายเอาดาบหน้า ขอให้ภายในภาคหน้ามีโอกาสเจริญก้าวหน้ามีทรัพย์สินเงินทองมากมายแล้วจะขอกลับมาพัฒนาศาลหลักเมืองและบ้านเมืองสุพรรณให้เจริญรุ่งเรือง” และวันนี้ท่านบรรหารก็ทำสำเร็จดังที่ขอไว้และกลับมาพัฒนาศาลหลักเมืองและเมืองสุพรรณให้เจริญรุดหน้าอย่างในทุกวันนี้

ไม่เพียงแค่นั้นท่านบรรหารยังระดมเงินทุนอีกกว่า 200 ล้านบาทสร้างมิ่งกรตวักซ์ความยาวกว่า 100 เมตร สูง 35 เมตร ภายในตวักซ์มิ่งกรมีทั้งหมด 20 ห้อง มีการเล่าเรื่องความเป็นมาของประเทศจีนและราชวงศ์ต่าง ๆ อาทิ ห้องเป่าบันจิ้น ห้องจีนชื้องเต้ ทั้งนี้เพื่อเป็นที่สักการะและเป็นสถานที่ท่องเที่ยวแห่งใหม่ คาดว่าภายใน 2-3 ปีนี้ได้yllโถมแน่นอน

สถานที่ต่อมาเป็นวัดเขาดิสลักที่มีรอยพุทธบาทเก่าแก่มียุคใกล้เคียงกับรอยพระพุทธบาทสระบุรีที่เพิ่งมีการบูรณะขึ้นมาใหม่ หลังจากนั้นแวะไปสักการะพระบรมราชานุสรณ์ดอนเจดีย์ที่สร้างขึ้นเพื่อเฉลิมฉลองชัยชนะในสงคราม

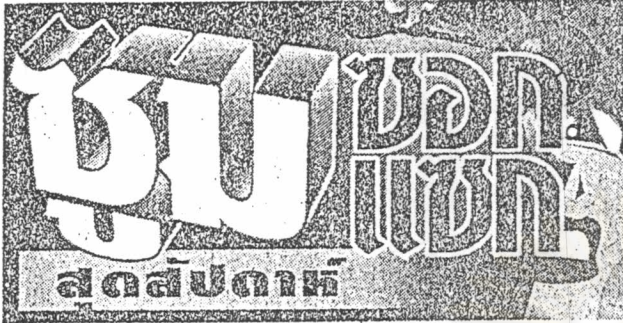
ยุทธหัตถีสมเด็จพระนเรศวรมหาราชเมื่อพ.ศ. 2134 โดยอนุสรณ์ที่สร้างครอบเจดีย์องค์เดิม ออกแบบโดยอาจารย์ศิลป์ พีระศรี ภายในมีภาพวาดสีน้ำมันอธิบายประวัติความเป็นมาทั้งหมด

ถัดมาจะพาไปเที่ยววัดพระนอน 1 ใน 50 แหล่งท่องเที่ยว “อันซีน อิน ไทยแลนด์” พระพุทธรูปนอนหงายแห่งเดียวในไทย แตกต่างจากพระนอนทั่วไปที่จะนอนตะแคงขวาเรียกว่า “ปางลีลาไสยาสน์” โดยพระนอนดังกล่าวสลักจากหินยาวประมาณ 2 เมตร เชื่อว่าได้มีการจำลองมาจากเมืองกุสินารา ประเทศอินเดีย ซึ่งเป็นสถานที่ประสูติของพระพุทธเจ้า ส่วนในบริเวณหน้าวัดติดกับแม่น้ำท่าจีนมีปลาน้ำจืดนานาชนิดนับแสนตัว

ต่อมาก็ไปชมพิพิธภัณฑ์สถานแห่งชาติ ซึ่งพิพิธภัณฑ์แห่งนี้มีการเล่าเรื่องตั้งแต่วิถีชีวิตของคนสุพรรณในอดีต-ปัจจุบันมีหุ่นขี้ผึ้งจำลองวิถีชีวิตจิตนิทรรศการแสดงประวัติความเป็นมาอดีต-ปัจจุบัน รวบรวมพระเครื่องชื่อดังเมืองสุพรรณ แสดงผลงานของศิลปินชื่อดังเมืองสุพรรณ อาทิ พุ่มพวง ดวงจันทร์ ไหวพจน์ เพชรสุพรรณ ต่อมาแวะชมสวนเฉลิมภัทรราชินี ชมน้ำพุเต้นระบำ หอคอยบรรหาร-แจ่มใสที่ตั้งตระหง่านใจกลางเมืองด้วยความสูง 123.25 เมตรบนหอคอยติด

ไทยรัฐ

18 พ.ค. 2546



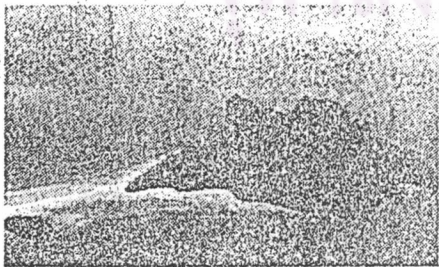
มุมมองใหม่ไทยแลนด์

ทีมงานชอกแซกต้องขอขอบคุณท่านผู้ว่าการการท่องเที่ยวแห่งประเทศไทย คุณจุฑามาศ กิวิรรณ ที่กรุณาส่งหนังสือที่พวกเราอยากเรียกว่า "คู่มือชอกแซก" มาให้ 2 เล่มเล่มแรกได้แก่ หนังสือ "คู่มือมัคคุเทศก์" หนาเตอะถึง 696 หน้า มีรายละเอียดข้อมูลของประเทศไทย ของกรุงเทพมหานคร และของจังหวัดต่างๆเต็มพริ้ว

ร้านอาหาร ร้านของที่ระลึก สถานที่ท่องเที่ยว โรงแรมของแต่ละจังหวัด ฯลฯ

แถมด้วยเบอร์โทรศัพท์ของสถานที่สำคัญๆ หรือสรรพ ตั้งแต่โรงแรมไปจนถึงสถานทูตต่างๆ ที่ขาดไม่ได้ก็คือ รายละเอียดเกี่ยวกับจรรยาบรรณของคนที่จะมาเป็นมัคคุเทศก์ สมควรจะได้รับรู้กันไว้

มัคคุเทศก์หรือไกด์ทั้งหลายที่สนใจและประสงค์จะได้หนังสือเล่มนี้ไว้ใช้งาน โปรดติดต่อขอข้อมูลเพิ่มเติมที่เคาน์เตอร์ธุรกิจนำเที่ยว และมัคคุเทศก์ชั้น 4 อาคาร ททท. ถนนเพชรบุรีตัดใหม่ กทม. 10310



หรือถ้าจะใช้โทรศัพท์ก็หมุนไปที่ 0-2250-5500 ต่อ 2405 หรือ 2406 หรือ 2425 และ 2427 ในเวลาทำงานได้ทุกวัน

สำหรับเล่มที่สองคงไม่ใช่หนังสือขาย แต่เป็นหนังสือที่รวบรวมแหล่งท่องเที่ยว และงานประเพณีที่มุมมองตามโครงการ "มุมมองใหม่เมืองไทย" หรือ "Unseen in Thailand" --เอาไว้ด้วยกัน

อ่านแล้วก็ทำให้ทราบว่า สถานที่ที่คนไทยเรายังไม่เคยเห็นยังมีอีกเยอะแยะ อย่างน้อยก็อีก 54 แห่งตามที่รวบรวมไว้

ทีมงานชอกแซกคงไม่สามารถแนะนำให้ได้ทั้งหมด...ฉะนั้น ขออนุญาตหยิบยกมาเป็นหนึ่งตัวอย่างสัก 4-5 แห่ง พอให้เห็นภาพว่า มุมมองใหม่สำหรับเมืองไทยเรามีอะไรบ้าง

รายละเอียดเพิ่มเติมจากนี้คงต้องขอข้อมูลเพิ่มเติมจากฝ่ายประชาสัมพันธ์ของ ททท. หมายเลข 0-2250-5500 ต่อ 2425-7 ในเวลาทำงานเหมือนที่แนะนำไว้ในตอนต้น

เรามาลองดูกันสักนิดว่า สถานที่ที่ค่อนข้างใหญ่ยังไม่ค่อยรู้และอาจจะแอบไปดูถ้ามีโอกาสได้แก่อะไรบ้าง

เริ่มกันที่ เรื่องราวของ "ปูไก่" แห่งจังหวัดพังงาเลยครึบ

ข้อมูลของ ททท.บอกว่า...ทุกคืนตอน 2 ทุ่ม ที่เกาะสิมูทยานแห่งชาติหมู่เกาะสิมิลัน ซึ่งจะมีการจัดโปรแกรมพานักท่องเที่ยวเดินเข้าป่าถือไฟฉายเดินแฉับๆ ไปดูสัตว์ชนิดหนึ่งที่ออกมาหากิน

เจ้าสัตว์ชนิดนี้จะเดินแทรกกรรมาบนใบไม้ใบหญ้า พร้อมกับร้องเจี๊ยะๆอูปลุดลุด...แต่เมื่อส่องไฟฉายออกไปก็จะพบว่าสัตว์ตัวนี้ไม่ใช่ลูกไก่แะ

แท้ที่จริงเป็นปูต่างหากละ...ปูที่ส่งเสียงร้องได้เหมือนลูกไก่ ซึ่งจะมีที่เกาะสิมิลันเพียงแห่งเดียว (ขอข้อมูลเพิ่มเติมที่ 0-7621-1036)

เรื่องราวต่อมา "กุหลาบขาวจากหิมาลัย" ของคอยเชียงดาว จังหวัดเชียงใหม่ ก็น่าสนใจไม่น้อย

ประกาศนียบัตร

29 พ.ค. 2546 -- 1 ส.ย. 2540

คุณชัชวาลย์ วัฒนศิริ

การท่องเที่ยวแห่งประเทศไทยรายงานวา
ขณะนี้ได้ศูนย์คอลเซ็นเตอร์ หมายเลข 0-2365
-9655 มีทั้งหมด 60 คู่สายเพื่อให้บริการข้อมูล
โครงการ Unseen Thailand ตลอด 24 ชั่วโมง นัก
ท่องเที่ยวสามารถสอบถามแหล่งท่องเที่ยวที่สนใจ
ได้ตามประเภทในแต่ละจังหวัด เช่น ทะเล หมู่
เกาะ น้ำตก ภูเขา ทางเจ้าหน้าที่จะแนะนำเวลา
การเดินทางที่เหมาะสมของแต่ละสถานที่ รวมถึง
วิธีเข้าร่วมกิจกรรม "เที่ยวดีดีมีรางวัลกับคู่มือ
อันซีน ไทยแลนด์" จากการที่นักท่องเที่ยว
เดินทางไปตามสถานที่ท่องเที่ยวที่สนใจในคู่มือ
อันซีนไทยแลนด์ แล้วรีบถ่ายรูปที่ประทับใจ
ระหว่างนี้-31 ตุลาคม ส่งชิงรางวัลได้ที่ตู้ ปณ.17
ปทส.สุทธิสาร กรุงเทพฯ 10321 หรือกล่องรับ
ชิ้นส่วน ตามป้ายบางจากที่มีเครื่องหมายแนะนำ
ถิ่นกินเที่ยว ร้านดับเบิลเอ ก๊อปปี้ เซ็นเตอร์ ร้าน
เครื่องเขียนตัวแทนจำหน่ายที่เข้าร่วมรายการ
ททท.ทั้ง 22 แห่ง

จุฬาลงกรณ์มหาวิทยาลัย

ฐานเศรษฐกิจ

10 เม.ย. 2546

12 เม.ย. 2546

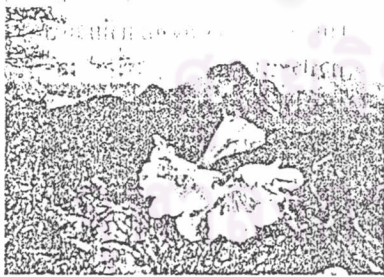


เที่ยวเชิงอกโยกในชุมชนของศักดิ์ภูมิประเทศ

ค้นหากุหลาบขาว บนภูสูง

อีนนี้จะพาไปทัวร์ค้นหา กุหลาบขาว ดอกไม้งาม บนภูสูงที่มีถิ่นกำเนิดจาก เทือกเขาหิมาลัย ประเทศเนปาล ที่สามารถค้นพบดอกไม้งามได้ยอด “ดอยเชียงดาว” จังหวัดเชียงใหม่

“ดอยเชียงดาว” เป็นเทือกเขา หินปูนรูปเกือกม้าที่มีกำเนิดมาในยุค เพอร์เมียน มีความสูงเป็นอันดับ 3 ของ ประเทศไทยรองจากดอยอินทนนท์ และ ดอยผ้าห่มปก โดยมีความสูงราว 2,195 เมตรจากระดับน้ำทะเลปานกลาง ตั้งตระ หง่านท่าทายนักผจญภัยให้บุกป่าฝ่าดง เพียงเพื่อพิชิตความสูง บนดอยแห่งนี้มี ความหลากหลายของผืนป่า ทั้งป่าดงดิบ



แล้ง ป่าเบญจพรรณและป่าดงดิบเขา โดยมีพืชพรรณที่สำรวจพบแล้วทั้งสิ้น ประมาณ 377 สกุล 570 ชนิด ดอยเชียง ดาว จึงเป็นแหล่งรวมทางชีวภาพที่มี คุณค่าต่อการศึกษาค้นคว้าเป็นอย่างยิ่ง

“ดอกกุหลาบขาว” ก็เป็นอีกหนึ่ง ในพันธุ์ไม้หายากชนิดที่ค้นพบบนยอด ดอยแห่งนี้ เป็นพืชสกุลกุหลาบดอยที่หา ยากและให้ดอกใหญ่ที่สุดของไทย เป็น พันธุ์ไม้ที่เสี่ยงต่อการสูญพันธุ์ มีลักษณะ เป็นไม้พุ่มขึ้นอยู่ตามซอกหินตามสันเขา และยอดเขา โดยช่วงที่ออกดอกบาน สะพรั่งเหมาะกับการเที่ยวชม คือช่วง เวลาหลังฤดูฝนราวเดือนตุลาคมเป็นต้น ไปจนถึงฤดูร้อน ระหว่างในช่วงเดือน มีนาคม-พฤษภาคมของทุกปี บริเวณ เดียวกันก็ยังมีแหล่งท่องเที่ยวมากมาย อาทิ ถ้าเชียงดาว ดอยอ่างขาง

การเดินทางก็ไม่ยากโดยสามารถ ออกจากตัวเมืองเชียงใหม่ ใช้ทางหลวง หมายเลข 107 เชียงใหม่-ฝาง ประมาณ หลักกิโลเมตรที่ 71-72 แยกซ้ายที่บ้าน แม่นะ สู่หน่วยพิทักษ์ผาเด่นหน้าซัด การเข้าไปใช้พื้นที่ต้องทำหนังสือขออนุญาตถึงผู้อำนวยการส่วนอนุรักษ์สัตว์ ป่า กรมป่าไม้ อย่างน้อย 2 สัปดาห์ จากนั้นต้องเดินเท้าอีก 5-7 ชั่วโมง ขึ้นสู่ยอด ดอยเชียงดาว

ส่วนการเดินทางสู่ยอดดอยเชียง ดาวเริ่มที่ถ้าเชียงดาว ซึ่งนักท่องเที่ยว สามารถติดต่อคนนำทาง ลูกหาบ รวมทั้ง รถไปส่งที่จุดเริ่มเดินได้ โดยค่าเช่ารถ ประมาณ 900 บาทค่าจ้างลูกหาบประมาณ วันละ 300 บาทต่อลูกหาบหนึ่งคน บน ดอยเชียงดาวไม่มีสิ่งอำนวยความสะดวก ใดๆ นักท่องเที่ยวต้องเตรียมไปให้พร้อม ไม่ว่าจะเป็นเครื่องนอน อาหารและน้ำ จึงเหมาะสำหรับผู้รักการผจญภัยเท่านั้น

ดอกไม้งาม ไม่ต่างจากสาวงาม ดังนั้นกว่าจะได้ยลโฉมก็ต้องใช้ความ พยายามกันหน่อย ง่าย ก็เกินไปก็ไม่อัน ชันนะสิ

ฐานเศรษฐกิจ

29 พ.ค. 2546 91 พ.ค. 2546



เที่ยวหน้าฝนเริ่มต้นที่ 700 บาท

มีช่วงนี้จะเริ่มต้นฝนแล้ว แต่ก็ไม่ได้เป็นอุปสรรคในการส่งเสริมไทยเที่ยวไทย

ได้อย่างใด เพราะทท. ได้จับมือสมาคมไทยท่องเที่ยวเชิงอนุรักษ์และผจญภัย หรือสทอ. และกระทรวงทรัพยากรธรรมชาติและสิ่งแวดล้อม ถือโอกาสจัดงาน "เที่ยวทั่วไทย หัวใจสีเขียว" ขึ้น ในระหว่างวันที่ 30 พฤษภาคม-1 มิถุนายนนี้ ณ สวนวชิรเบญจทัศ หรือสวนรถไฟ ตรงสวนจตุจักรนั่นเอง เพื่อหวังชี้ชวนชาวไทยใจอนุรักษ์ เที่ยวหน้าฝนเพื่อชมบรรยากาศใหม่ในมุมมองที่ไม่เคยสัมผัสมาก่อน

วงกต" ซึ่งเป็นการรวบรวมการท่องเที่ยวในรูปแบบต่างๆ ไว้ภายในหุบเขาช่องหน้าฝนที่แสนจะลึกลับ เพื่อให้ผู้ชมงานได้รับบรรยากาศที่หลากหลาย ที่เรียกว่ากระตุ้นต่อมเที่ยวอยากได้แน่นอน แดมพาเหรดแพ็กเกจเที่ยวไทยหัวใจสีเขียว กว่า 30 โปรแกรมเที่ยวที่งานสทอ.เลือกแล้วว่าเวิร์กสุดๆ มาเสนอขายในราคาพิเศษที่ให้



โดยภายในงานจะมีทริคการท่องเที่ยวจากหน่วยงานต่างๆ ทั้งภาครัฐและธุรกิจท่องเที่ยว ที่มุ่งสะท้อนให้เห็นถึงบรรยากาศความเขียว ชุ่มชื้นของแหล่งท่องเที่ยวต่างๆ ไม่ว่าจะเป็นการเที่ยวชมโครงการหลวงต่างๆ ใน 36 ดอย ที่แม่นักท่องเที่ยวสามารถเที่ยวได้ตลอดทั้งปี แต่ถ้าเที่ยวหน้าฝนจะได้เปรียบที่จะชิมรสชาติของผักผลไม้ที่จะมีรสชาติที่อร่อยที่สุดในช่วงฤดูกาลนี้ทีเดียว การแนะนำแหล่งท่องเที่ยวเชิงสุขภาพ จำพวกบริการด้านเฮลธ์แอนด์สปาที่กำลังได้รับความนิยมอย่างมากในขณะนี้ เป็นต้น

เที่ยวกันได้ตลอดเดือนมิถุนายนนี้ ที่ส่วนใหญ่จะเป็นแพ็กเกจ 2 วัน 1 คืน ในหลากหลายราคาตั้งแต่ 720 บาท ไปจน 2 พันบาทต้นๆ แล้วแต่ว่าจะเลือกขับรถไปเองแล้วไปเจอกันที่จุดท่องเที่ยวหรือออกเดินทางไปพร้อมทัวร์เบ็ดเสร็จก็ได้อย่างโปรแกรมเรียนรู้ดูนก จะไล่ตั้งแต่ดูนกชายเลน ที่จังหวัดสมุทรสาคร ต่อด้วยการดูนกหลากหลายพันธุ์ตามหนังสือเบิร์ด โกด ออฟ ไทยแลนด์ ได้ที่อุทยานแห่งชาติแก่งกระจาน จังหวัดเพชรบุรี โปรแกรมท่องเที่ยวไพรเขาสมโภชน์ จ.ลพบุรี ที่เป็น

เทือกเขาหินปูนสูงชันมีถ้ำมากมาย และเป็นแหล่งพืชสมุนไพรหายากที่สุดในเมืองไทยแห่งหนึ่ง อาทิ สมุนไพร ฟอสซิลหอยซาก ประการังดึกดำบรรพ์เมื่อ 230-280 ล้านปีก่อน โปรแกรมทัวร์คลองท่องเที่ยวสายน้ำตะวันออกชานกรุง ที่ล่องคลองประเวศบุรีรมย์ ชมอนุสรณ์เจดีย์เดิันท้าวพระเจ้านาค คลองหนองงูเห่า และเลียบบนสวนบึงสุวรรณภูมิ เที่ยวตลาดโบราณบางพลี

นอกจากนี้ในงานยังมีในส่วนของการถือสิทธิ์ จากผู้มีชื่อเสียงต่างๆ อาทิ พรศิริ บุรณเขตต์ ลูกสาวจ.ส.อ.ดร.ทวี บุรณเขตต์ เจ้าของพิพิธภัณฑ์ชวานา จ. พิษณุโลกบอกเล่าเกี่ยวกับ "วิถีไทยกับวัฒนธรรมพื้นบ้าน" วันชัย ตันติวิทยาพิทักษ์ บรรณาธิการหนังสือสารคดีและกรรมวิธีการสืบ นาคะเสถียร บอกเล่าถึง "การอนุรักษ์สัตว์ป่าและพรรณไม้" แพทย์หญิงเพ็ญภาไพรมย์เจริญ รองอธิบดีกรมพัฒนาการแพทย์แผนไทยและการแพทย์ทางเลือก บอกเล่าเก้าสิบ "คุณค่าสมุนไพรไทยการนวดและการใช้วารีบำบัด" อธิภาพ โลหิตกุล นักถ่ายภาพที่มีชื่อเสียงจะมาเล่าประสบการณ์เกี่ยวกับการท่องเที่ยว

รวมถึงเวทีแสดงดนตรี ผังด้วยเสน่ห์หน้าฝน ที่ชนกันมาเพียงทั้งโฟล์ค แจ๊ส, เร็กเก้ ชับกลุ่มตลอดงาน ที่งานนี้ ททท.มุ่งสร้างความรู้สึกละแคะและทัศนคติใหม่ของการเที่ยวหน้าฝน ที่จะไม่รู้สึกเฉอะแฉะแต่จะเป็นหน้าฝนที่มีเสน่ห์ นำท่องเที่ยวท่ามกลางบรรยากาศที่แสนจะโรแมนติกนั่นเอง

ทั้งนี้การจัดนิทรรศการท่องเที่ยวในงานนี้จะมีการนำเสนอในรูปแบบของ "เขา

มติชนสายวัน

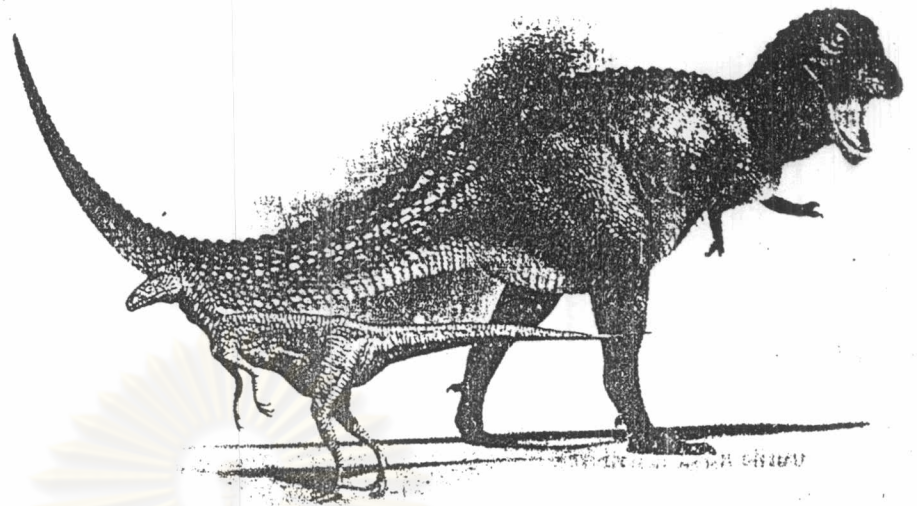
- 2 พ.ค. 254๕

ลายแทงนักเดินทาง

●unseen ผลไม้ไทย

เปิดตลาดการท่องเที่ยวเชิงเกษตรกระตุ้นอาการซึมของธุรกิจท่องเที่ยว วันเสาร์อาทิตย์ 3-4 พฤษภาคมนี้ การท่องเที่ยวฯร่วมกับตลาดไท กรมส่งเสริมการค้าระหว่างประเทศ ยกสวนผลไม้ไทยมาไว้ที่สวนเบญจสิริ เพื่อเป็นการเปิดตัวแคมเปญ unseen ผลไม้ไทย หรือร้อยทุกไร่ชิมไปทุกสวน สำหรับนักเดินทางที่ชอบแวะซื้อหา ชิมผลไม้ไทยๆ โดยเน้นรูปแบบการท่องเที่ยวเชิงเกษตร ในงานจะพบกับผลไม้หายาก หนัก อ้วน คัดมาจากไร่สวนของเกษตรกรไทย รวมทั้งกล้าไม้ผลทุกรูปแบบ ในงานนี้การท่องเที่ยวฯมีโปรแกรมทัวร์แพ็คเกจพิเศษมาขายให้ผู้เข้าร่วมงานในราคาพิเศษถึง 12 เส้นทางให้เลือกด้วย

ศูนย์วิทยทรัพยากร
จุฬาลงกรณ์มหาวิทยาลัย

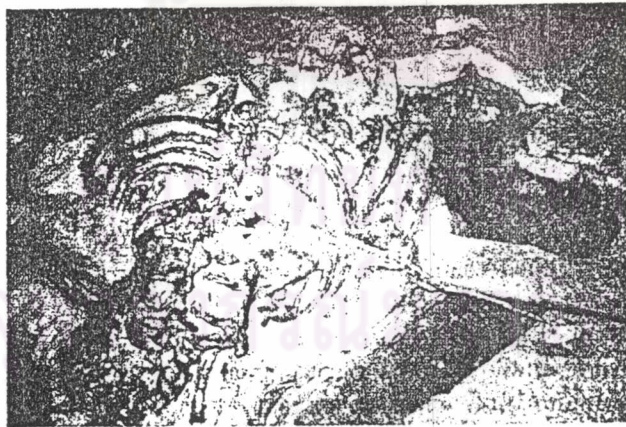


ไดโนเสาร์คาคผ้าขาวม้า... ตัดดอกคุณสีเหลือง... ได้กลายเป็นสัญลักษณ์ของการประชุมเอเปก...

บุกถิ่นสัตว์โลกล้านปี ไดโนเสาร์กาฬสินธุ์

วันนี้เป็นพิพิธภัณฑ ไดโนเสาร์กุ่มข้าว... ตั้งอยู่ที่วัดสักกะวัน กุ่มข้าว อำเภอสหัสขันธ์ จังหวัดกาฬสินธุ์...

ธรมีมาเห็นเข้าเกิดความสงสัยจึงนำไปพิสูจน์ ผลปรากฏว่าเป็นซากดึกดำบรรพ์ของไดโนเสาร์นั่นเอง...



ส่วนหนึ่งของซากไดโนเสาร์ที่ค้นพบและเปิดให้นักท่องเที่ยวเข้าชม

ไดโนเสาร์เป็นสัตว์เลื้อยคลานโบราณชนิดหนึ่ง ซึ่งอาศัยอยู่บนผืนแผ่นดินและสูญพันธุ์หมดสิ้นไปจากโลกนี้เมื่อหลายสิบล้านปีมาแล้ว...

100 ฟุต จนถึงขนาดเล็กกว่าไก่ บางพวกเดินสี่ขา บางพวกวิ่งบนขาหลัง ก็มี

ซากไดโนเสาร์กาฬสินธุ์ถูกค้นพบเมื่อปี 2513 โดย ท่านพระครูวิจิตร สหสคุณ เจ้าอาวาสวัดสักกะวัน ได้นำกระดูกที่พบมาเก็บรักษาไว้โดยคิดว่า...

ที่พบที่เปิดให้นักท่องเที่ยวชมกันนั้น พบว่ามีซากไดโนเสาร์ถึง 7 ตัว มีซากกระดูกที่ค้นพบทั้งหมด 750 ชิ้น

ปัจจุบันเหลืออยู่เพียง 200 กว่าชิ้นเท่านั้น ที่เหลือได้ถูกทำลายไปไว้ที่อาคารเบื่องล่างที่กำลังจะเปิดเป็นพิพิธภัณฑไดโนเสาร์ที่สมบูรณ์แบบให้ผู้คนได้ศึกษาถึงความเป็มาของสัตว์ล้านปีนี้อีก 2-3 ปีข้างหน้า...

แหล่งศึกษาทางโบราณชีววิทยาที่น่าสนใจที่สุดแห่งหนึ่ง ให้คนรุ่นหลังได้เรียนรู้

ส่วนไดโนเสาร์ที่ค้นพบที่นี่ เป็นพวกกินพืชเป็นอาหาร ลักษณะคอยาวหางยาว มีชื่อว่า กูเวียง โกซอร์ส สิริธรเน่ และเชื่อว่ามียุถึง 130 ล้านปี...

ส่วนสาเหตุที่ไดโนเสาร์ตายรวมกันที่นี่สันนิษฐานว่าสภาพแวดล้อมในยุคครีเทเชียสตอนต้น (Early Cretaceous) ซึ่งบริเวณนี้เป็นที่ราบลุ่มน้ำใหญ่มีแม่น้ำไหลคดเคี้ยวและสภาพภูมิอากาศกึ่งแห้งแล้ง...

ปัจจุบันไดโนเสาร์กุ่มข้าวได้กลายเป็นอีกหนึ่งแหล่งท่องเที่ยวสำคัญของจังหวัดกาฬสินธุ์ที่นักท่องเที่ยวเป็นต้องแวะชมไม่รังไปไม่ถึงเมืองนี้จริง

ประวัติผู้เขียนวิทยานิพนธ์

นางสาววรกันยา ณ ระนอง จบการศึกษาระดับปริญญาตรีจากคณะ รัฐศาสตร์ จุฬาลงกรณ์มหาวิทยาลัย ในปี พ.ศ. 2544 จากนั้นเข้าทำงานในตำแหน่งเจ้าหน้าที่ประชาสัมพันธ์ สถาบันวิทยุโทรทัศน์ไทยทีวีสีช่อง 3 และเข้าศึกษาต่อในระดับปริญญาโท คณะนิเทศศาสตร์ จุฬาลงกรณ์มหาวิทยาลัย สาขานิเทศศาสตร์พัฒนาการ ภาควิชาการประชาสัมพันธ์ ในปี พ.ศ. 2545 ปัจจุบันทำงานในตำแหน่ง Licensee Merchandising Manager ของยี่ห้อ Nautica Jeans



ศูนย์วิทยุทรัพยากร
จุฬาลงกรณ์มหาวิทยาลัย