

การประเมินผลการศึกษารอบรมของนักศึกษาโรงเรียนนายอำเภอและผู้บังคับบัญชา

โดยหลักการแล้ว การประเมินผลการฝึกอบรมเพื่อที่ความต้องการจะทราบว่า การฝึกอบรมนั้นได้เป็นไปและได้ผลตามเจตนารมณ์ของการจัดการอบรมหรือไม่ นั่นก็หมายความว่าในการประเมินผลการฝึกอบรมนั้น "ต้องเอาวัตถุประสงค์หรือเป้าหมายของการฝึกอบรมเป็นแกนกลาง" และถ้ากระบวนการประเมินผลสามารถกระทำได้อย่างสมบูรณ์ ให้ความเที่ยงตรง (Validity) และเชื่อถือได้ (Reliability) ก็จะสามารถชี้ให้เห็นได้แน่ชัดว่ากระบวนการฝึกอบรมทั้งหมดเป็นอย่างไร ได้ผลตามที่ต้องการหรือไม่ มีอุปสรรคในการฝึกอบรมอย่างไรบ้าง ทั้งนี้ว่ากระบวนการประเมินผลเป็นไปอย่างมีประสิทธิภาพ

สำหรับความหมายของการประเมินผลนั้น Calude C. Crawford ได้ให้คำจำกัดความของการประเมินผลในการพัฒนาบุคลากร หมายถึง "การวัดและค้นหาคุณค่าที่ได้จากการพัฒนาบุคคลตลอดจนการเปลี่ยนแปลงพฤติกรรมของผู้เข้ารับการพัฒนากุศล" ¹

แต่เมื่อสรุปคำนิยามของการประเมินผลก็พอจะสรุปได้ว่า "การประเมินผลนั้นคือกระบวนการเปรียบเทียบระหว่างผลการฝึกอบรมที่วัดได้กับวัตถุประสงค์ของการฝึกอบรมนั้น ๆ" ² การเปรียบเทียบนี้ ก็เพื่อที่จะบอกว่าการฝึกอบรมเป็นไปอย่างมีประสิทธิภาพและเกิดประสิทธิผลดีหรือไม่เพียงใด

¹ Calude C. Crawford, How to Training Survey (Los Angeles : C.C. Crawford, 1954), p.142.

² ตันย บุนนาค, ปัญหาการประเมินผลการฝึกอบรม, สำนักฝึกอบรมสถาบันบัณฑิตพัฒนบริหารศาสตร์, หน้า 180.

การประเมินผลจะเริ่มตั้งแต่การสังเกตไปจนถึงการวัดผล แล้วนำผลมาพิจารณาคุณค่า โดยมีหลักการที่แน่นอนว่าผลที่ได้มีค่า ก็ แลว สูง ค่า มากน้อยเพียงใด

การประเมินผลสอดคล้องกับหลักจิตวิทยาที่ว่า เมื่อเราได้กระทำอะไรลงไปแล้ว ก็อยากทราบผลของการกระทำนั้น ๆ การทราบผลของการกระทำ นอกจากจะได้อรรถประโยชน์ ประกอบการพิจารณาปรับปรุงการทำงานของเราแล้ว ยังช่วยเสริมสร้างกำลังใจหรือเป็นแรงจูงใจให้เรามุ่งมั่นดำเนินการเพื่อความสัมฤทธิ์ผลตามเป้าหมายที่วางไว้

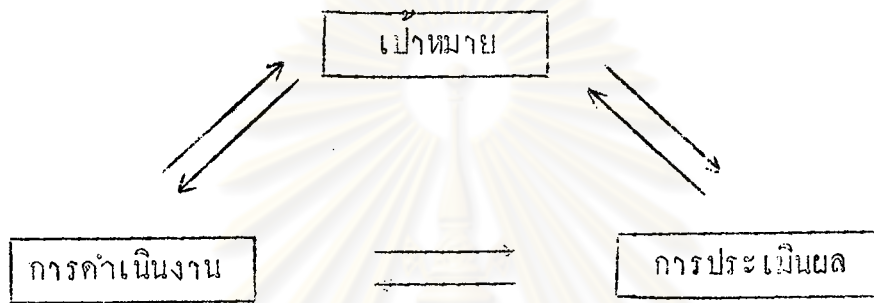
เพราะว่าการประกอบกิจการใด ๆ ของมนุษย์ ถ้าเราวิเคราะห์หรือแยกแยะ ออกมา ก็จะประกอบไปด้วยส่วนประกอบสำคัญ 3 ประการ คือ ¹

1. การกำหนดวัตถุประสงค์หรือเป้าหมาย
2. การดำเนินงานไปสู่เป้าหมายนั้น
3. การประเมินผลการดำเนินงานว่าได้ผลตามเป้าหมายที่กำหนดไว้หรือไม่เพียงใด

เริ่มตั้งแต่เป้าหมายยอม เป็นเครื่องกำหนดทั้งการดำเนินงานและการประเมินผล การดำเนินงานจะต้องกระทำไปตามเป้าหมายที่วางไว้และในขณะเดียวกัน การดำเนินงาน ก็จะต้องสะท้อนกลับ (Feedback) ว่าเป้าหมายที่เราวางไว้แค่นั้น จะสามารถดำเนินงานได้ก็เพียงใด อาจนำไปสู่การปรับปรุงเปลี่ยนแปลงเป้าหมายก็ได้ สำหรับ การประเมินผลนั้นมีทั้งความสำคัญและความสำคัญต่อการดำเนินงานและเป้าหมาย เรา เอาวิธีการดำเนินงานมาเป็นวิธีการประเมินผล เช่น การศึกษาเล่าเรียน พฤติกรรมที่ใช้ ในการเรียน เวลาเรียนให้นักเรียนใครๆ ได้คิด หรือกระทำอะไร

¹ วิลาศ สิงห์สิทธิ์, การประเมินผลการฝึกอบรม, ประกอบการสัมมนา ปัญหาและการบริหารงานฝึกอบรม สถาบันบัณฑิตพัฒนบริหารศาสตร์, 7-12 (กรกฎาคม 2517) , หน้า 11.

เวลาสอบก็ควรจะให้นักเรียนแสดงความรู้ ความคิด หรือการกระทำที่คล้าย ๆ กัน การประเมินผล นอกจากจะได้รับอิทธิพลจากการดำเนินงานแล้ว ยังส่งผลสะท้อนไปช่วย ผู้ดำเนินงานได้ปรับปรุงการดำเนินงานของเขาอีกด้วย ในทำนองเดียวกัน การประเมินผล กับเป้าหมายต่างก็มีความสัมพันธ์และความสำคัญต่อกันอย่างแนบแน่น ความสัมพันธ์ของ ทั้งสององค์การพอที่จะแสดงให้เห็นดังนี้



เราจะประเมินอะไร

สำหรับผู้เข้ารับการอบรม ผลของการฝึกอบรมก็คือ การเรียนรู้ การเรียนรู้¹ ได้มาโดยผ่านประสบการณ์ของการฝึกอบรม การเรียนรู้¹ ก่อให้เกิดการเปลี่ยนแปลงพฤติกรรม พฤติกรรมเหล่านี้ นักจิตวิทยาและนักวิจัยได้ตกลงกันจำแนกออกเป็น 3 พวกใหญ่ ๆ คือ¹

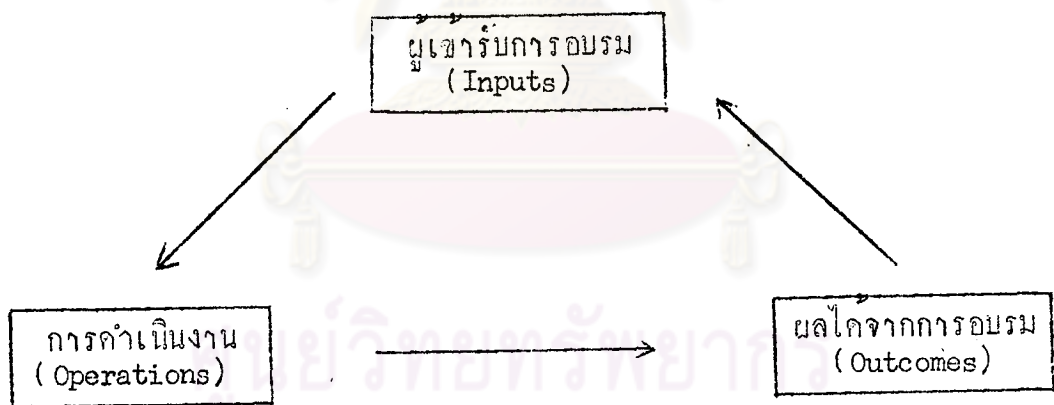
1. พฤติกรรมทางด้านความคิด (Thinking) ได้แก่ ความรู้ ความเข้าใจ ความสามารถในการนำไปใช้ ความสามารถในการวิเคราะห์ สังเคราะห์ ประเมินผล
2. ความรู้สึก (Feeling) เป็นความสนใจ ความเชื่อ คุณค่า ฯลฯ และ
3. การกระทำ (Action) ดังนั้น ผลของการฝึกอบรม อาจมองแคบเฉพาะ ผู้เข้ารับการอบรมแล้ว ก็น่าจะได้แก่การเปลี่ยนแปลงในพฤติกรรมดังกล่าว ในตัวของ ผู้เข้ารับการอบรมที่ยังไม่รู้ก็ใคร่ ที่เขาใจซึ้งก็เข้าใจถูกต้องยิ่งขึ้น ที่เฉย ๆ ก็สนใจยิ่งขึ้น หรือมีความเชื่อหรือศรัทธาอย่างแรงกล้า ที่ทำไม่ได้กลับเป็นผู้ที่มีความชำนาญทำได้อย่าง คล่องแคล่วองไว เป็นต้น

¹ วิลาศ สิงห์วิสัย. การประเมินผลการฝึกอบรม. หน้า 13.

การเปลี่ยนแปลงซึ่งเป็นผลได้ (Outcomes) ที่เราต้องการให้เกิดขึ้นนี้ ทั้งผู้บริหารงานฝึกอบรมและผู้เกี่ยวข้องในหน่วยงานที่ผู้เข้ารับการอบรมสังกัดอยู่คงจะ ไม่ต้องการให้เกิดการเปลี่ยนแปลงเฉพาะในค่านิยมของผู้เข้ารับการอบรมเท่านั้น เรายังต้องการ ให้เกิดการเปลี่ยนแปลงถึงหน่วยงานหรือสังคมของเขาด้วย

ผลได้ของการฝึกอบรมขึ้นอยู่กับคุณภาพของผู้เข้ารับการฝึกอบรม (Inputs) ได้แก่ พื้นความรู้ ความสามารถ ประสิทธิภาพ ความตั้งใจ นอกจากนี้ผลได้จะดีหรือไม่ ยิ่งขึ้นอยู่กับกระบวนการดำเนินงานฝึกอบรม (Operations) เช่น วิทยากร เทคนิค วัสดุอุปกรณ์ ฯลฯ การดำเนินงานก็ขึ้นอยู่กับคุณภาพของผู้เข้ารับการฝึกอบรม (Inputs)

ดังนั้น การประเมินผล การฝึกอบรม น่าจะได้พิจารณาองค์ประกอบทั้ง 3 ประการนี้ คือ ผลได้จากการอบรม ผู้เข้ารับการอบรม การดำเนินงาน เพราะทั้งสาม องค์ประกอบนี้เกี่ยวพันกันอย่างมาก



เมื่อผ่านการศึกษารอบรม ผู้เข้ารับการฝึกอบรมได้รับการเรียนรู้ในด้านความคิด ความรู้สึก และการกระทำโดยได้เรียนรู้ในสิ่งที่เราควรจะรู้ และการเรียนรู้ก็คือให้เกิด การเปลี่ยนแปลงทั้งตัวบุคคลผู้เข้ารับการฝึกอบรมตลอดจนถึงองค์การในที่สุด

อย่างไรก็ดี Suchman¹ ได้แยกประเภทของการประเมินผลออกได้เป็น 5 ประเภทด้วยกัน คือ

1. การประเมินผลปัจจัย เป็นการประเมินผลปัจจัยของโครงการ เช่น ความสำเร็จของโครงการนี้ใช้เงิน วัสดุ ตลอดจนแนวโน้มในการปฏิบัติงานมากขึ้นเพียงใดเพื่อเปรียบเทียบกับโครงการอื่น ๆ
2. การประเมินผลการศึกษา เป็นการศึกษาค้นคว้า (Output) ของโครงการหรือคุณลักษณะของปัจจัยที่ใช้ไป เช่น จำนวนผู้สำเร็จการศึกษาในโครงการทางการศึกษา
3. ความสัมฤทธิ์ผลของการปฏิบัติในการวัดผล สัมฤทธิ์ตามเป้าหมายของโครงการ คือ ค่าผลได้ (Output) ที่ได้จากโครงการนั้นสามารถสนองต่อความต้องการหรือบรรลุวัตถุประสงค์ที่กำหนดไว้มากขึ้นเพียงใด เช่น ในโครงการทางการศึกษาผู้สำเร็จการศึกษาได้ออกไปหาประโยชน์ให้กับสังคมตามที่ต้องการมากขึ้นเพียงใด
4. การประเมินผลประสิทธิภาพ เป็นการประเมินคุณค่าส่วนระหว่างผลได้ (Output) ปัจจัยนำเข้า (Input) เพื่อดูประสิทธิภาพในการปฏิบัติงานตามโครงการ ซึ่งออกมาในรูปของอัตราส่วนของประโยชน์ที่จะได้รับ เป็นต้น
5. การประเมินผลกระบวนการ เป็นการวิเคราะห์กระบวนการปฏิบัติงานของโครงการและคุณสมบัติของโครงการเอง เพื่อแยกแยะให้เห็นสาเหตุของความสำเร็จหรือความล้มเหลวของโครงการและจะต้องศึกษาความเหมาะสมในก้านสถานที่และเวลา เพื่อปรับปรุงการปฏิบัติงานให้เหมาะสมยิ่งขึ้น

¹ Edward A. Suchman, Evaluation Research (New York : Russell Sage Foundation, 1967), pp.18-23.

สำหรับโรงเรียนนายอำเภอ ซึ่งเป็นหน่วยงานหนึ่งที่ขึ้นตรงต่อวิทยาลัย การปกครอง กรมการปกครอง กระทรวงมหาดไทย ก็มีการประเมินผลการศึกษาอบรม ทั้งก่อนการฝึกอบรมรวมทั้งขณะทำการศึกษาอบรมอยู่และภายหลังจากการศึกษาอบรมแล้ว

การประเมินผลการศึกษาอบรมก่อนการฝึกอบรมนั้น โรงเรียนนายอำเภอ ก็ได้มีการดำเนินการขึ้นเพื่อต้องการทราบถึงความรู้และความเข้าใจ ตลอดจนทัศนคติ ของผู้เข้ารับการฝึกอบรมเพื่อนำไปเปรียบเทียบกับภายหลังจากการฝึกอบรมแล้วว่าจะมีการ เปลี่ยนแปลงหรือไม่ ส่วนการประเมินผลขณะศึกษาอบรมนั้นก็โดยใช้วิธีการทดสอบในแต่ละ วิชารวมทั้งพิจารณาจากเอกสารการวิจัย การวิจารณ์หนังสือและการเสนอเอกสารการวิจัย หน้าชั้นเรียน เป็นต้น สำหรับการประเมินผลหลังจากจบการศึกษาอบรมแล้ว เป็นการ ประเมินตัวผู้เข้ารับการฝึกอบรมว่า มีความรู้ ความเข้าใจ และทัศนคติที่เหมาะสมหรือไม่ เพียงใด รวมทั้งการนำเอาวิชาความรู้ที่ไ้รับไปใช้ให้เกิดประโยชน์มากขึ้นน้อยเพียงใด และหลักสูตรใดที่ฝึกอบรมไปแล้วและเห็นว่าไม่ประโยชน์ซึ่งควรนำเอามาฝึกอบรมต่อไป หรือหลักสูตรใดที่ไม่มีประโยชน์จะได้นำเอามาปรับปรุงเพื่อการฝึกอบรมในครั้งต่อไป

การประเมินผลนักศึกษาโรงเรียนนายอำเภอ

ในการประเมินผลนักศึกษาโรงเรียนนายอำเภอที่ผ่านการศึกษาอบรมนั้น ผู้วิจัย ได้กำหนดจำนวนกลุ่มตัวอย่างที่จะใช้ในการทำการประเมินผลการศึกษาอบรมไว้จำนวน 3 รุ่น ด้วยกัน คือ นักศึกษาโรงเรียนนายอำเภอรุ่นที่ 17 จำนวน 69 คน นักศึกษาโรงเรียน นายอำเภอรุ่นที่ 18 จำนวน 72 คน นักศึกษาโรงเรียนนายอำเภอรุ่นที่ 19 จำนวน 69 คน รวมทั้งสิ้น 210 คน โดยการออกแบบสอบถามความคิดเห็นของนักศึกษาโรงเรียน นายอำเภอทั้ง 3 รุ่นโดยจะทำการศึกษาทั้งหมดของผู้ที่ผ่านการศึกษาอบรมจากโรงเรียน นายอำเภอ จากการส่งแบบสอบถามให้แก่นักศึกษาโรงเรียนนายอำเภอทั้ง 3 รุ่น ปรากฏว่า นักศึกษาโรงเรียนนายอำเภอรุ่นที่ 17 จากจำนวนแบบสอบถามที่ ส่งไป 69 ชุด ปรากฏว่าได้แบบสอบถามกลับคืนมา 52 ชุด (75.36%) รุ่นที่ 18 จากจำนวนแบบสอบถามที่ส่งไป 72 ชุด ปรากฏว่าได้รับแบบสอบถามกลับคืนมา 50 ชุด (63.44%) รุ่นที่ 19 จากจำนวนแบบสอบถามที่ส่งไป 69 ชุดปรากฏว่า ได้รับ

แบบสอบถามกลับคืนมา 53 ชุด (76.81%) รวมแบบสอบถามทั้งหมดที่ได้รับกลับคืนมา จำนวน 155 ชุด (73.80%) จากจำนวนแบบสอบถามทั้งหมดที่ส่งไป 210 ชุด (100%) ทั้งนี้โดยให้นักศึกษาโรงเรียนนายอำเภอทั้ง 3 รุ่นที่เป็นตัวอย่างตอบแบบสอบถามดังกล่าว แล้วนำคำตอบที่ได้รับจากแบบสอบถามมาศึกษาโดยใช้วิธีนับแจกแจงความถี่เป็นเปอร์เซ็นต์ แล้วเสนอรายการข้อมูลเป็นตารางประกอบการประเมินผล ซึ่งผู้วิจัยได้กำหนดแนวทางการประเมินผลนักศึกษาโรงเรียนนายอำเภอที่ผ่านการศึกษอบรมโดยพิจารณาจาก

1. คุณสมบัติในการเข้าศึกษา
2. ลักษณะวิชาที่ใช้ในการศึกษาอบรม
3. ความพอเหมาะและความรู้ความสามารถของครูอาจารย์ผู้สอน
4. ตำราและเครื่องช่วยการศึกษา
5. การวัดผลการศึกษาอบรม
6. การจัดองค์การและการบริหารงาน
7. ผลที่เกิดขึ้นแก่ตัวผู้เข้ารับการศึกษาอบรม

จากแนวทางดังกล่าวผู้วิจัยจะได้ใช้เป็นหลักในการประเมินผลผู้ผ่านการศึกษอบรมจากโรงเรียนนายอำเภอต่อไป

ศูนย์วิทยทรัพยากร
จุฬาลงกรณ์มหาวิทยาลัย

ข้อมูลจากผู้เข้ารับการศึกษาอบรม

1) อายุ ในเรื่องของอายุของผู้ที่เข้ารับการศึกษาดูแลจากโรงเรียนนายอำเภอ จะเห็นได้จากตารางข้างล่างนี้

ตารางที่ 1 แสดงอายุของผู้ที่เข้ารับการศึกษาดูแลจากโรงเรียนนายอำเภอ

อายุ	ผู้เข้ารับการศึกษาดูแล	เปอร์เซ็นต์	จำนวนผู้ตอบ
30 - 35 ปี		9.68	(15)
36 - 40 ปี		40.65	(63)
41 - 45 ปี		32.26	(50)
46 - 50 ปี		12.90	(20)
51 - 55 ปี		4.51	(7)
รวม		100	(155)

จากตารางที่ 1 แสดงให้เห็นว่าผู้เข้ารับการศึกษาดูแลจากโรงเรียนนายอำเภอ ส่วนมากเป็นผู้ที่มีอายุระหว่าง 36-40 ปี (40.65%) ซึ่งเป็นวัยที่กำลังมีความก้าวหน้า ในหน้าที่การงานอีกต่อไป รองลงมาได้แก่ผู้ที่มีอายุระหว่าง 41-45 ปี (32.26%) ซึ่งมี จำนวนมากกว่าผู้ที่มีอายุ 46-50 ปี (12.90%) สำหรับผู้ที่มีอายุระหว่าง 30-35 ปี (9.68%) มีจำนวนมากกว่าผู้ที่มีอายุระหว่าง 51-55 ปี (4.51%)

จุฬาลงกรณ์มหาวิทยาลัย

2) อายุราชการ สำหรับอายุราชการของผู้ที่ผ่านการศึกษอบรมจากโรงเรียน นายอำเภอจะเห็นได้จากตารางที่ 2

ตารางที่ 2 แสดงอายุราชการของผู้ที่ผ่านการศึกษอบรมจากโรงเรียน นายอำเภอ

อายุราชการ	เปอร์เซ็นต์	จำนวนผู้ตอบ
0 - 10 ปี	12.90	(20)
11 - 20 ปี	74.20	(115)
21 - 30 ปี	9.63	(15)
31 - 40 ปี	3.22	(5)
41 - 50 ปี	0	0
รวม	100	(155)

จากตารางที่ 2 แสดงให้เห็นว่า ผู้ที่ผ่านการศึกษอบรมจากโรงเรียน นายอำเภอส่วนมากจะเป็นผู้ที่มีอายุราชการอยู่ระหว่าง 11-20 ปี (74.20%) ซึ่งแสดงให้เห็นว่าจะมีความก้าวหน้าในหน้าที่การงานอีกต่อไป รองลงมาคือกลุ่มที่มีอายุราชการระหว่าง 0-10 ปี (12.90%) ซึ่งมีจำนวนมากกว่าผู้ที่มีอายุราชการ 21-30 ปี (9.63%) สำหรับผู้ที่มีอายุราชการระหว่าง 31-40 ปี (3.22%) ซึ่งมีเป็นจำนวนน้อยมาก ส่วนผู้ที่มีอายุราชการระหว่าง 41-50 ปี ไม่มีเลยเนื่องจากผู้ที่ผ่านการศึกษอบรมทั้ง 3 รุ่นที่ใช้เป็นตัวแทนในการตอบแบบสอบถามไม่มีผู้ที่มีอายุราชการอยู่ในช่วงดังกล่าวเลย

3) วุฒิการศึกษา สำหรับวุฒิการศึกษาของผู้ที่ผ่านการศึกษาบวชจากโรงเรียน
นายอำเภอ จะเห็นได้จากตารางที่ 3.

ตารางที่ 3 แสดงวุฒิการศึกษาของผู้ที่ผ่านการศึกษาบวชจากโรงเรียนนายอำเภอ

วุฒิการศึกษา	เปอร์เซ็นต์	จำนวนผู้ตอบ
ปริญญาเอก	0	0
ปริญญาโทต่างประเทศ	12.25	(19)
ปริญญาโทในประเทศ	22.59	(35)
ปริญญาตรี	61.29	(95)
ต่ำกว่าปริญญาตรี	3.87	(6)
รวม	100	(155)

จากตารางที่ 3 แสดงให้เห็นว่า ผู้ที่ผ่านการศึกษาบวชจากโรงเรียน
นายอำเภอส่วนมากจะเป็นผู้ที่มีวุฒิการศึกษาอยู่ในระดับปริญญาตรี มีจำนวนถึง (61.29%)
รองลงมาเป็นผู้ที่มีวุฒิการศึกษาระดับปริญญาโทจากในประเทศ (22.59%) ซึ่งมีจำนวน
มากกว่าจากต่างประเทศ (12.25%) เท่านั้น สำหรับผู้ที่มีวุฒิการศึกษาต่ำกว่าปริญญาตรี
มีเพียง (3.87%) เท่านั้น สำหรับผู้ที่มีวุฒิการศึกษาระดับปริญญาเอกไม่มีเลย

จุฬาลงกรณ์มหาวิทยาลัย

4) ระดับของการดำรงตำแหน่ง สำหรับระดับของการดำรงตำแหน่งของผู้ที่ผ่านการศึกษาระดับมัธยมศึกษาจากโรงเรียนนายอำเภอ ทั้งก่อนและหลังการฝึกอบรมจะเห็นได้จากตารางที่ 4

ตารางที่ 4 แสดงระดับของการดำรงตำแหน่งทั้งก่อนและหลังการฝึกอบรม

ผู้ที่ผ่านการศึกษาระดับมัธยมศึกษา		เปอร์เซ็นต์	จำนวนผู้ตอบ
ระดับของการดำรงตำแหน่ง			
ก่อนการฝึกอบรม	ระดับ 6	25.80	(40)
	ระดับ 5	74.20	(115)
รวม		100	(155)
หลังการฝึกอบรม	ระดับ 7	5.16	(8)
	ระดับ 6	94.84	(147)
รวม		100	(155)

จากตารางที่ 4 แสดงให้เห็นว่า ผู้ที่ผ่านการศึกษาระดับมัธยมศึกษาจากโรงเรียนนายอำเภอส่วนมากจะดำรงตำแหน่งอยู่ในระดับ 5 (74.20%) ก่อนเข้าไปรับการศึกษาอบรมยังโรงเรียนนายอำเภอและหลังจากจบการศึกษาอบรมแล้วส่วนมากจะดำรงตำแหน่งอยู่ในระดับ 6 (94.84%) รองลงมาคือแก่ผู้ที่ดำรงตำแหน่งอยู่ในระดับ 6 (25.80%) ก่อนเข้าไปรับการศึกษาอบรมยังโรงเรียนนายอำเภอ และหลังจบการศึกษาอบรมแล้วดำรงตำแหน่งอยู่ในระดับ 7 (5.16%) ซึ่งเป็นจำนวนน้อยมาก จากตาราง 1-4 นี้ให้เห็นได้ว่า ผู้ที่ผ่านการศึกษาระดับมัธยมศึกษาจากโรงเรียนนายอำเภอส่วนใหญ่จะมีอายุระหว่าง 36-40 ปี โดยมีอายุราชการระหว่าง 11-20 ปี และมีวุฒิการศึกษาอยู่ในระดับปริญญาตรี และดำรงตำแหน่งอยู่ในระดับ 5 และ 6 ในระยะเวลา ก่อนและหลังการฝึกอบรม ลักษณะเช่นนี้ย่อมแสดงให้เห็นว่า ย่อมจะมีผลลดความก้าวหน้าในหน้าที่ราชการไม่มากนัก

5) การคัดเลือกข้าราชการเข้ารับการศึกษอบรมในโรงเรียนนายอำเภอ จะเห็นได้จากตารางที่ 5

ตารางที่ 5 แสดงการคัดเลือกข้าราชการเข้ารับการศึกษอบรมในโรงเรียนนายอำเภอ

การคัดเลือก	เปอร์เซ็นต์	จำนวนผู้ตอบ
ต้องเป็นการสอบแข่งขัน	38.71	(60)
ไม่ต้องสอบแข่งขัน	32.26	(50)
อื่น ๆ	29.03	(45)
รวม	100	(155)

จากตารางที่ 5 แสดงให้เห็นว่า ผู้ที่ผ่านการศึกษอบรมจากโรงเรียนนายอำเภอส่วนมากต้องการให้เป็นการสอบแข่งขัน (38.71%) เพราะเห็นว่าเป็นวิธีการที่ดีที่สุดที่จะได้คนเข้าไปรับการฝึกอบรมที่มีคุณภาพ รองลงมาเห็นว่าไม่ต้องสอบแข่งขัน (32.26%) และอื่น ๆ โดยให้เหตุผลว่าควรใช้ทั้ง 2 วิธีร่วมกันโดยการสอบให้เป็นที่ระดับ 6 ก่อน หลังจากนั้นใช้วิธีการคัดเลือกโดยกำหนดหลักเกณฑ์ที่เหมาะสม เช่น อายุตัว ความรู้ เงินเดือน อายุราชการ ค่าแรงตำแหน่งในระดับ 6 ความดี ความชอบ ความดีในราชการ ผลการประเมินการปฏิบัติงานประจำปี (29.03%) จากตารางนี้จะเห็นได้ว่า วิธีการสอบแข่งขันยังเป็นวิธีการที่ดีที่สุดและเป็นที่ยอมรับของผู้ที่ผ่านการศึกษอบรม

6) สำหรับผู้ที่ตอบว่าไม่ต้องสอบแข่งขัน จะเห็นได้จากตารางที่ 6

ตารางที่ 6 แสดงผู้ที่ตอบว่าไม่ต้องสอบแข่งขัน

ผู้เขียนการศึกษาอบรม พิจารณาจาก	เปอร์เซ็นต์	จำนวนผู้ตอบ
ระคับ - เงินเดือน	18	(9)
อาวุโส	12	(6)
ความเหมาะสม	50	(25)
อื่น ๆ	20	(10)
รวม	100	(50)

จากตารางที่ 6 แสดงให้เห็นว่า ผู้เขียนการศึกษาอบรมจากโรงเรียน นายอำเภอสำหรับผู้ที่ตอบว่าไม่ต้องสอบแข่งขัน 50 คน (100%) ส่วนมากเห็นว่า ควรพิจารณาจากความเหมาะสมเป็นประการสำคัญ (50%) รองลงมาเป็นผู้ที่ตอบว่า อื่น ๆ โดยให้เหตุผลว่าควรพิจารณาจาก ความเหมาะสม ออาวุโส ระคับ-เงินเดือน ความสามารถ ความประพฤติ พฤติกรรม และผลงานที่ได้รับการยอมรับจากประชาชน (20%) ส่วนผู้ที่ตอบว่าให้พิจารณาจากระคับเงินเดือน (13%) ออาวุโส (12%) ตามลำดับ จากตารางนี้จะเห็นได้ว่าผู้เขียนการศึกษาอบรมเห็นว่าไม่ต้องสอบแข่งขันควรพิจารณาจากความเหมาะสมซึ่งเป็นวิธีการที่ดีที่สุดและเป็นที่ยอมรับ

จุฬาลงกรณ์มหาวิทยาลัย

7) ความคิดเห็นสำหรับการเป็นผู้นับถือนับถือนในระดัับสูงเมื่อได้เข้ารับการศึกษามรรณในโรงเรียนนายอำเภอ จะเห็นได้จากตารางที่ 7

ตารางที่ 7 แสดงความคิดเห็นสำหรับการเป็นผู้นับถือนับถือนในระดัับสูง

ความคิดเห็น	เปอร์เซ็นต์	จำนวนผู้นับถือนับถือน
เห็นด้วย	90.32	(140)
ไม่เห็นด้วย	9.68	(15)
รวม	100	(155)

จากตารางที่ 7 แสดงให้เห็นว่าผู้นับถือนับถือนส่วนมากมีความคิดเห็นว่าการเข้าศึกษาในโรงเรียนนายอำเภอเป็นความจำเป็นสำหรับข้าราชการที่จะเป็นผู้นับถือนับถือนในระดัับสูง โดยเห็นด้วย (90.32%) โดยให้เหตุผลว่าเป็นการเพิ่มพูนความรู้และประสบการณ์มากขึ้น ส่วนผู้นับถือนับถือนไม่เห็นด้วย (9.68%) ให้เหตุผลว่าขึ้นอยู่กับตัวบุคคลเป็นสำคัญ จากตารางนี้แสดงให้เห็นว่า ผู้นับถือนับถือนยังเห็นว่าการที่จะเป็นผู้นับถือนับถือนในระดัับสูงจะต้องผ่านการศึกษามรรณจากโรงเรียนนายอำเภอเสียก่อน

ศูนย์วิจัยทรัพยากร
จุฬาลงกรณ์มหาวิทยาลัย

8) เป้าหมายในการเข้าศึกษาในโรงเรียนนายอำเภอ จะเห็นได้จากตารางที่ 8

ตารางที่ 8 แสดงเป้าหมายในการเข้าศึกษาในโรงเรียนนายอำเภอ

เป้าหมาย	ผู้ที่ผ่านการศึกษาบรม	เปอร์เซ็นต์	จำนวนผู้ตอบ
เพิ่มพูนความรู้ความสามารถ		38.70	(60)
ได้รับการพิจารณาให้ดำรงตำแหน่งที่สำคัญได้		9.68	(15)
เป็นการเข้าตามวาระที่ทางราชการกำหนด		3.23	(5)
ถูกทุกข้อ		45.16	(70)
อื่น ๆ		3.23	(5)
รวม		100	(155)

จากตารางที่ 8 แสดงให้เห็นว่า ผู้ที่ผ่านการศึกษาบรมส่วนมากได้ตั้งเป้าหมายไว้ว่า เป็นการเพิ่มพูนความรู้ความสามารถ ได้รับการพิจารณาให้ดำรงตำแหน่งที่สำคัญและเป็นการเข้าตามวาระที่ทางราชการกำหนด (45.16%) รองลงมาเห็นว่า เป็นการเพิ่มพูนความรู้ความสามารถ (38.70%) และที่เห็นว่าได้รับการพิจารณาให้ดำรงตำแหน่งที่สำคัญได้ (9.68%) รวมทั้งผู้ที่ตอบว่าเป็นการเข้าตามวาระที่ทางราชการกำหนด (3.23%) และผู้ที่ตอบว่าอื่น ๆ โภภะให้เหตุผลว่าเป็นการเพิ่มประสิทธิภาพ รับผิดชอบ รับผิดชอบ เสริมสมรรถภาพของตนเองในทุก ๆ ด้าน เพื่อปรับตนเองให้เหมาะสมกับตำแหน่ง เพราะต้องรับผิดชอบในปัญหาทุกอย่างที่เกิดขึ้นในท้องที่อำเภอ (3.23%) จากตารางนี้จะเห็นได้ว่า ผู้ที่ผ่านการศึกษาบรมได้ตั้งเป้าหมายในการเข้าศึกษาในโรงเรียนนายอำเภอโดยเน้นในเรื่องของการเพิ่มพูนความรู้ความสามารถเป็นประการสำคัญ

9) การได้รับประโยชน์จากโรงเรียนนายอำเภอ จะเห็นได้จาก
ตารางที่ 9

ตารางที่ 9 แสดงการได้รับประโยชน์จากโรงเรียนนายอำเภอ



ประโยชน์ที่ได้รับ	เปอร์เซ็นต์	จำนวนผู้ตอบ
การเพิ่มพูนสมรรถภาพ	16.13	(25)
การประสานงาน	3.23	(5)
เพิ่มพูนความรู้เทคนิคใหม่ ๆ	4.52	(7)
กล้าคิดกล้าตัดสินใจ	0	0
ถูกทุกข้อ	74.19	(115)
อื่น ๆ	1.93	(3)
รวม	100	(155)

จากตารางที่ 9 แสดงให้เห็นว่า ผู้ที่ผ่านการศึกษาระดับปริญญาตรีมีความเห็นว่า ประโยชน์ที่ได้รับจากโรงเรียนนายอำเภอนั้นเป็นการเพิ่มพูนสมรรถภาพของข้าราชการ การประสานงานที่ดีขึ้น และเพิ่มพูนความรู้เทคนิคใหม่ ๆ กล้าคิดกล้าตัดสินใจ (74.19%) รองลงมาเห็นว่า ประโยชน์ที่ได้รับคือการเพิ่มพูนสมรรถภาพ (16.13%) นอกจากนี้ เห็นว่าได้ประโยชน์ในแง่เพิ่มพูนความรู้เทคนิคใหม่ ๆ (4.52%) และในแง่ของการ ประสานงาน (3.23%) ส่วนผู้ที่ตอบว่าอื่น ๆ ให้เหตุผลว่า แสดงให้เห็นความสามารถ ในการปฏิบัติราชการและมีโอกาสแสดงความสามารถได้อย่างเต็มที่ (1.93%) จาก ตารางนี้กล่าวได้ว่าผู้ที่ผ่านการศึกษาระดับปริญญาตรีมีความเห็นที่สอดคล้องตรงกันว่า การได้รับ ประโยชน์จากโรงเรียนนายอำเภอได้รับในทุก ๆ ด้าน อาทิเช่น การเพิ่มพูนสมรรถภาพ ของข้าราชการ การประสานงานที่ดีขึ้น การได้รับความรู้ รวมทั้งเทคนิคใหม่ ๆ และ กล้าคิดกล้าตัดสินใจ

10) ความคิดเห็นหลังจากจบการศึกษาอบรม จะเห็นได้จากตารางที่ 10
 ตารางที่ 10 แสดงความคิดเห็นหลังจากจบการศึกษาอบรม

ผู้ผ่านการศึกษาอบรม	เปอร์เซ็นต์	จำนวนผู้ตอบ
ความคิดเห็น		
ตัดสินใจได้ดียิ่งขึ้น	7.74	(12)
มีทัศนคติเข้ามาอ้างอิง	3.23	(5)
มีความมั่นใจมากขึ้น	19.35	(30)
ทั้ง ก, ข, ค.	61.29	(95)
เพิ่มพูนความรู้เพียงเล็กน้อย	3.23	(9)
อื่น ๆ	3.23	(5)
รวม	100	(155)

จากตารางที่ 10 แสดงให้เห็นว่า ผู้ที่ผ่านการศึกษาอบรมส่วนมากแสดงความ
 ความคิดเห็นว่าหลังจบการศึกษาอบรมแล้วทำให้พวกเขามีความมั่นใจในการทำงานมากขึ้น
 เมื่อมีปัญหาก็สามารถตัดสินใจได้ดียิ่งขึ้น โดยอาศัยทัศนคติที่ได้รับเข้ามาช่วยในการตัดสินใจ
 (61.29%) รองลงมาคือมีความเห็นว่า มีความมั่นใจมากขึ้น (19.35%) และที่เห็นว่า
 สามารถตัดสินใจได้ดียิ่งขึ้น (7.74%) ส่วนที่เห็นว่าเพิ่มพูนความรู้เพียงเล็กน้อย
 (5.16%) นอกจากนี้ก็มีความเห็นว่า มีทัศนคติเข้ามาอ้างอิง (3.23%) และผู้ที่ตอบว่าอื่น ๆ
 โดยให้เหตุผลว่า เป็นการประสานงาน/มีความรู้ความเข้าใจมากขึ้น/เพื่อนฝูงมากขึ้น/
 มีทัศนคติหลายอย่างสวยงามแต่ใช้ไม่ได้ในทางปฏิบัติ/เกิดความรับผิดชอบต่อประชาชน
 อย่างแท้จริง (3.23%) จากตารางนี้กล่าวได้ว่า ผู้ที่ผ่านการศึกษาอบรมมีความคิดเห็นว่า
 เมื่อจบการศึกษาแล้วทำให้พวกเขามีความมั่นใจในการทำงานรวมทั้งสามารถตัดสินใจ
 โดยอาศัยหลักทัศนคติเข้ามาช่วย

11) ความคิดเห็นของผู้ที่มาเข้ารับการศึกษาอบรมที่มาจากต่างสังกัด
จะได้นักจากตารางที่ 11

ตารางที่ 11 แสดงความคิดเห็นของผู้ที่มาเข้ารับการศึกษาอบรมที่มาจาก
ต่างสังกัด

ผู้ที่ยานการศึกษาอบรม ความคิดเห็น	เปอร์เซ็นต์	จำนวนผู้ตอบ
ไต่ผลดีเพราะเนื้อหาวิชาเป็นกลางอยู่แล้ว	61.28	(95)
คงไม่ดีนักเพราะยากต่อการปรับพื้นฐาน	19.36	(30)
ความรู้อื่น ๆ	19.36	(30)
รวม	100	(155)

จากตารางที่ 11 แสดงให้เห็นว่าผู้ที่ยานการศึกษาอบรมมีความเห็นว่าคุณที่มา
เข้ารับการศึกษาอบรมที่มาจากต่างสังกัดไม่เป็นปัญหาในการศึกษาร่วมกัน โดยส่วนมาก
เห็นว่าไต่ผลดีเพราะเนื้อหาวิชาเป็นกลาง ๆ อยู่แล้ว (61.28%) รองลงมาเห็นว่าคุณ
ยากต่อการปรับพื้นฐานให้อยู่ระดับเดียวกัน (19.36%) และผู้ตอบว่าอื่น ๆ โดยให้เหตุผล
ว่า ไต่รับประโยชน์อย่างสูงในด้านประสานงาน ทำให้เข้าใจและทราบแนวทางกลไก
การบริหารงานของนายอำเภอมากขึ้น ไม่คอยไต่ผลเพราะไม่มีผลต่อตำแหน่งของผู้ที่
มาจากต่างสังกัด หากเป็นต่างกระทรวงไม่ตีตามกันไม่ต้นในการศึกษาเล่าเรียน (19.36%)
จากตารางนี้กล่าวได้ว่า ผู้ที่ยานการศึกษาอบรมมีความเห็นสอดคล้องกันว่าคุณที่มา
จากต่างสังกัดไม่เป็นปัญหาในการศึกษาร่วมกับผู้ที่ยานจากกรมการปกครอง

12) ความรู้และประสบการณ์ที่ได้รับในการศึกษาอบรม จะเห็นได้จากตารางที่ 12

ตารางที่ 12 แสดงความรู้และประสบการณ์ที่ได้รับในการศึกษาอบรม

ความรู้-ประสบการณ์	เปอร์เซ็นต์	จำนวนผู้ตอบ
ไม่สามารถจะรับชมะทำงาน	19.36	(30)
ในขณะที่ทำงานก็ได้รับ	5.81	(9)
เป็นการแลกเปลี่ยนประสบการณ์	67.74	(105)
อื่น ๆ	7.09	(11)
รวม	100	(155)

จากตารางที่ 12 แสดงให้เห็นว่า ผู้ที่ผ่านการศึกษาดูงานส่วนมากเห็นว่า ความรู้-ประสบการณ์ที่ได้รับในการศึกษาดูงานมาจากการแลกเปลี่ยนประสบการณ์ (67.74%) รองลงมาเห็นว่า ความรู้-ประสบการณ์เป็นสิ่งที่ไม่สามารถจะรับชมะทำงาน (19.36%) นอกจากนี้มีความเห็นว่า เพิ่มพูนความรู้ เทคนิคการทำงาน ประสบการณ์ เพื่อนำไปประยุกต์ให้บังเกิดผลอย่างมีประสิทธิภาพ (7.09%) และเห็นว่าในขณะที่ทำงานก็ได้รับอยู่แล้ว (5.81%) จากตารางนี้กล่าวได้ว่า ผู้ที่ผ่านการศึกษาดูงานมีความเห็นว่า ความรู้ ประสบการณ์จะได้อีกก็โดยการแลกเปลี่ยนประสบการณ์เป็นสำคัญ

จุฬาลงกรณ์มหาวิทยาลัย

13) การเป็นผู้บังคับบัญชาระดับสูงอย่างมีประสิทธิภาพ จะเห็นได้จากตารางที่ 13

ตารางที่ 13 แสดงการเป็นผู้บังคับบัญชาระดับสูงอย่างมีประสิทธิภาพ

ผู้ที่ผ่านการศึกษาระดับมัธยมศึกษาตอนต้น	เปอร์เซ็นต์	จำนวนผู้ตอบ
คำตอบ		
เป็นความจริง	77.42	(120)
ไม่เป็นความจริง	22.58	(35)
รวม	100	(155)

จากตารางที่ 13 แสดงให้เห็นว่า ผู้ที่ผ่านการศึกษาระดับมัธยมศึกษาตอนต้นส่วนมากเห็นว่า ผู้ที่ผ่านการศึกษาระดับมัธยมศึกษาจากโรงเรียนนายอำเภอสามารถที่จะเป็นผู้บังคับบัญชาระดับสูงอย่างมีประสิทธิภาพได้และเป็นความจริง (77.42%) โดยให้เหตุผลว่า ได้รับความรู้เพิ่มเติม ความรู้ในวิชาการบริหารแผนใหม่ ตัดสินปัญหาได้ลึกซึ้ง มีทัศนคติที่ดีขึ้น รองลงมา เห็นว่าไม่เป็นความจริง (22.58%) โดยให้เหตุผลว่า ต้องขึ้นอยู่กับความเอาใจใส่และความประพฤติของแต่ละบุคคล ถ้ามีโอกาสให้นำเอาความรู้มาประยุกต์ใช้ให้เป็นประโยชน์ในการปฏิบัติงานจริง ระยะเวลาของการอบรมไม่ใช่เป็นแค่เปลี่ยนแปลงพฤติกรรมของคนได้ จากตารางนี้ กล่าวได้ว่าผู้ที่ผ่านการศึกษาระดับมัธยมศึกษา ส่วนมากเห็นว่า โรงเรียนนายอำเภอสามารถที่จะทำให้ผู้ที่ผ่านการศึกษาระดับมัธยมศึกษาเป็นผู้บังคับบัญชาระดับสูงอย่างมีประสิทธิภาพ

จุฬาลงกรณ์มหาวิทยาลัย

14) การทำงานเป็นหมู่คณะ จะเห็นได้จากตารางที่ 14

ตารางที่ 14 แสดงการทำงานเป็นหมู่คณะในการรับฟังความคิดเห็นของผู้เรียน

ผู้พัฒนาการศึกษาอบรม	เปอร์เซ็นต์	จำนวนผู้ตอบ
ค่าตอบ		
ข้าพเจ้าเห็นด้วย	91.61	(142)
ข้าพเจ้าไม่เห็นด้วย	6.45	(10)
อื่น ๆ	1.94	(3)
รวม	100	(155)

จากตารางที่ 14 แสดงให้เห็นว่า ผู้พัฒนาการศึกษาอบรมส่วนมากเห็นว่าการที่โรงเรียนนายอำเภอเน้นการทำงานเป็นหมู่คณะก็เพื่อทำให้การตัดสินใจรอบคอบทันต่อเหตุการณ์โดยเน้นหลัก เหตุผล ในการรับฟังความคิดเห็นของบุคคลอื่น ผู้พัฒนาการศึกษาอบรมเห็นด้วย (91.61%) รองลงมาไม่เห็นด้วย (6.45%) ส่วนอื่น ๆ ให้เหตุผลว่า เป็นบางกรณีโดยต้องดูเหตุการณ์เป็นสำคัญ (1.94%) จากตารางนี้ กล่าวได้ว่า ผู้พัฒนาการศึกษาอบรมมีความเห็นว่า การที่โรงเรียนนายอำเภอเน้นการทำงานเป็นหมู่คณะ เพื่อให้การตัดสินใจรอบคอบทันต่อเหตุการณ์โดยเน้นหลัก เหตุผล ในการรับฟังความคิดเห็นของบุคคลอื่นเป็นสิ่งที่ถูกต้องและได้รับการยอมรับในการนำมาปฏิบัติ

จุฬาลงกรณ์มหาวิทยาลัย

15) ระยะเวลาในการศึกษาอบรม จะเห็นได้จากตารางที่ 15

ตารางที่ 15 แสดงระยะเวลาในการฝึกอบรม

ผู้ตอบ	เปอร์เซ็นต์	จำนวนผู้ตอบ
นานเกินไป	34.84	(54)
เหมาะสมแล้ว	61.29	(95)
สั้นเกินไป	3.23	(5)
อื่น ๆ	0.64	(1)
รวม	100	(155)

จากตารางที่ 15 แสดงให้เห็นว่า ผู้ที่ผ่านการฝึกอบรมส่วนมาก มีความเห็นวาระยะเวลาประมาณ 7 เดือนที่ใช้ในการศึกษาอบรมที่โรงเรียนนายอำเภอ มีความเหมาะสมแล้ว (61.29%) รองลงมาเห็นวาระนานเกินไป (34.84%) นอกจากนี้ เห็นว่าสั้นเกินไป (3.23%) และอื่น ๆ (0.64%) โดยให้เหตุผลว่าไม่ควรเกิน 5 เดือน จากตารางนี้กล่าวได้ว่า ระยะเวลาประมาณ 7 เดือน ที่ใช้ในการศึกษาอบรมที่โรงเรียนนายอำเภอ ผู้ผ่านการฝึกอบรมเห็นว่าเหมาะสมแล้ว

สรุป จะเห็นได้ว่า ผู้ที่ผ่านการฝึกอบรมเห็นว่าการเข้ารับการฝึกอบรม ในโรงเรียนนายอำเภอควรเป็นการสอบแข่งขันเนื่องจากเป็นระบบที่เหมาะสมที่สุดและเป็นไปตามระบบคุณธรรม (Merit System) และยังเห็นว่าการเข้าศึกษาในโรงเรียนนายอำเภอ ทำให้ตนเองได้เพิ่มพูนความรู้ความสามารถและมีความมั่นใจในการทำงาน รวมทั้งเป็นการ แลกเปลี่ยนประสบการณ์และการร่วมมือกันทำงานเป็นหมู่คณะ โดยการรับฟังความคิดเห็นของผู้อื่น ซึ่งสิ่งเหล่านี้สามารถทำให้ตนเองเป็นผู้บังคับบัญชาในระดับสูงได้อย่างมีประสิทธิภาพ ทั้งยังมีความเห็นวาระยะเวลาประมาณ 7 เดือนเหมาะสมที่สุดแล้ว

16) หมวดวิชาที่ใช้ในการศึกษาอบรมที่ผู้ผ่านการศึกษาอบรมนำไปใช้ในตำแหน่งหน้าที่ ปัจจุบันจะเห็นได้จากตารางที่ 16

ตารางที่ 16 แสดงหมวดวิชาที่นำไปใช้ในตำแหน่งหน้าที่ปัจจุบัน

ค่าตอบ	ผู้ผ่านการศึกษาอบรม	เปอร์เซ็นต์	จำนวนผู้ตอบ
	การบริหารและการพัฒนาเศรษฐกิจและสังคม	41.94	(65)
	การปกครองและงานในหน้าที่ของกรมการปกครอง	14.19	(22)
	งานของกระทรวงอื่น	6.45	(10)
	การรักษาความสงบเรียบร้อย	12.90	(20)
	ในทางการปกครองและความรู้พิเศษ การสร้างคุณลักษณะนักปกครอง	22.58	(35)
รวม		100	(155)

ไม่ตอบ 3(1.94)

จากตารางที่ 16 แสดงให้เห็นว่า ผู้ผ่านการศึกษาอบรมส่วนมากมีความเห็นได้ว่า ให้นำความรู้ในหมวดวิชาที่ว่าด้วยการบริหารและการพัฒนาเศรษฐกิจและสังคมนำไปใช้ในตำแหน่งหน้าที่ปัจจุบัน (41.94%) รองลงมาเห็นว่าให้นำเอาความรู้ในหมวดวิชา การสร้างคุณลักษณะนักปกครองไปใช้ (22.58%) นอกจากนี้เห็นว่าให้นำความรู้ในหมวดวิชาการปกครองและงานในหน้าที่ของกรมการปกครองไปใช้รวมทั้งหมวดวิชา การรักษาความสงบเรียบร้อย ในทางปกครองและความรู้พิเศษ ซึ่งมีจำนวนใกล้เคียงกัน (14.19%, 12.90%) ส่วนหมวดวิชาที่นำไปใช้น้อยที่สุดคือ งานของกระทรวงทบวงกรมอื่น ๆ (6.45%) จากตารางนี้กล่าวได้ว่า ผู้ผ่านการศึกษาอบรมได้นำเอาทุกหมวดวิชาที่ศึกษาอบรมไปใช้กับตำแหน่งหน้าที่ปัจจุบัน แต่หมวดวิชาที่ถูกนำไปใช้มากที่สุด คือ การบริหารและการพัฒนาเศรษฐกิจและสังคม ซึ่งมีบทบาทต่อการนำเอาไปใช้เป็นอย่างมาก

17) ความเห็นเกี่ยวกับวิชาที่สอนในโรงเรียนนายอำเภอ จะเห็นได้จาก
ตารางที่ 17

ตารางที่ 17 แสดงความเห็นเกี่ยวกับวิชาที่สอนในโรงเรียนนายอำเภอ

คำตอบ	เปอร์เซ็นต์	จำนวนผู้ตอบ
เพียงพอแล้ว	22.58	(35)
เพียงพอแต่ต้องปรับปรุงเนื้อหา	64.51	(100)
ต้องเพิ่มเติมวิชาลงไปอีก	3.23	(5)
อื่น ๆ	9.68	(15)
รวม	100	(155)

จากตารางที่ 17 แสดงให้เห็นว่า หมายวิชาที่ใช้ในการศึกษาอบรม ซึ่งประกอบวิชาการบริหารและการพัฒนาเศรษฐกิจและสังคม การปกครองและงานในหน้าที่ของกรมการปกครอง งานของกระทรวงทบวงกรมอื่น ๆ การรักษาความสงบเรียบร้อยในทางปกครองและความรู้พิเศษ การสร้างคุณลักษณะนักปกครอง ผู้ที่เข้ารับการศึกษาดูงานส่วนมากเห็นว่า เพียงพอแต่ต้องปรับปรุงเนื้อหา (64.51%) รองลงมาเห็นว่าเพียงพอแล้ว (22.58%) นอกจากนั้นมีความเห็นอื่น ๆ (9.68%) โดยให้เหตุผลว่า ควรตัดวิชาที่ไม่จำเป็นออกไป เช่น การสืบสวนคดีอาญา เป็นต้น เพิ่มวิชาการบริหารงานและสร้างคุณธรรมให้มากเพื่อให้ นายอำเภอได้รับการยอมรับ ส่วนที่เห็นว่าต้องเพิ่มเติมวิชาลงไปอีก (3.23%) จากตารางนี้กล่าวได้ว่า ผู้ที่เข้ารับการศึกษาดูงานมีความเห็นสอดคล้องกันว่าวิชาที่สอนในโรงเรียนนายอำเภอเพียงพอแล้วแต่ต้องปรับปรุงเนื้อหาให้ทันกับเหตุการณ์

18) การปรับปรุงเนื้อหาของหมวดวิชา จะเห็นได้จากตารางที่ 18

ตารางที่ 18 แสดงการปรับปรุงเนื้อหาของหมวดวิชา

ผู้ศึกษาอบรม คำตอบ	เปอร์เซ็นต์	จำนวนผู้ตอบ
การบริหารและการพัฒนาเศรษฐกิจและสังคม	32.26	(50)
การปกครองและงานในหน้าที่ของกรมการปกครอง	12.90	(20)
งานของกระทรวงทบวงกรมอื่น ๆ	29.03	(45)
การรักษาความสงบเรียบร้อยในทางปกครองและความรู้พิเศษ	9.68	(15)
การสร้างคุณลักษณะนักปกครอง	7.09	(11)
รวม	100	(155)

ไม่ตอบ 14 (9.04)

จากตารางที่ 18 แสดงให้เห็นว่าวิชาที่ศึกษาอบรมในโรงเรียนนายอำเภอ ผู้ศึกษาอบรมมีความเห็นว่า ต้องปรับปรุงเนื้อหาทุกหมวดวิชา โดยเฉพาะวิชา การบริหารและการพัฒนาเศรษฐกิจและสังคม (32.26%) รองลงมาคือ วิชาของ กระทรวงทบวงกรมอื่น ๆ (29.03%) นอกจากนี้ก็มีวิชาการปกครองและงานในหน้าที่ ของกรมการปกครอง (12.90%) ส่วนวิชาการรักษาความสงบเรียบร้อยและความรู้พิเศษ รวมทั้งวิชาการสร้างคุณลักษณะนักปกครองมีจำนวนใกล้เคียงกัน (9.68%, 7.09%) จาก ตารางนี้กล่าวได้ว่า วิชาที่ศึกษาอบรมในโรงเรียนนายอำเภอ ผู้ศึกษาอบรม เห็นว่า ต้องปรับปรุงเนื้อหาทุกหมวดวิชา เพื่อให้ทันต่อเหตุการณ์โดยเฉพาะในวิชาการ บริหารและการพัฒนาเศรษฐกิจและสังคมซึ่งมีจำนวนมากที่สุด

19) วิชาที่ศึกษาอบรมทำให้เป็นผู้บังคับบัญชาได้อย่างมีประสิทธิภาพ
จะเห็นได้จากตารางที่ 19

ตารางที่ 19 แสดงวิชาที่ศึกษาอบรมทำให้เป็นผู้บังคับบัญชาได้อย่าง
มีประสิทธิภาพ

คำตอบ	ผู้ผ่านการศึกษอบรม	เปอร์เซ็นต์	จำนวนผู้ตอบ
พอเพียงที่สุด		10.97	(17)
พอเพียง		70.97	(110)
ยังไม่พอเพียง		12.90	(20)
อื่น ๆ		5.16	(8)
รวม		100	(155)

จากตารางที่ 19 แสดงให้เห็นว่า ผู้ผ่านการศึกษอบรมส่วนมากมีความเห็นว่า วิชาที่ศึกษาอบรมในโรงเรียนนายอำเภอพอเพียง (70.97%) ที่จะทำให้ผู้บังคับบัญชาได้อย่างมีประสิทธิภาพ รองลงมาเห็นว่ายังไม่พอเพียง (12.90%) ซึ่งมีจำนวนใกล้เคียงกับที่เห็นว่า วิชาที่ศึกษาอบรมในโรงเรียนนายอำเภอมีพอเพียงที่สุดในการทำให้เป็นผู้บังคับบัญชาได้อย่างมีประสิทธิภาพ (10.97%) และที่ตอบว่าอื่น (5.16%) โดยให้เหตุผลว่าต้องมีประสบการณ์และสามารถนำเอาวิชาการไปประยุกต์ใช้ได้ ต้องกวัดข้นจรรยาบรรณให้มากเพราะการเป็นผู้บังคับบัญชานั้น นอกจากจะมีความรู้ความสามารถแล้วต้องเป็นผู้มีความประพฤติดี ซื่อสัตย์ สุจริต และรับผิดชอบหน้าที่ ต้องศึกษาเพิ่มเติมอยู่เสมอไม่เฉพาะจากโรงเรียนนายอำเภอเท่านั้น การเป็นผู้บังคับบัญชาที่ดีในอนาคตคิดว่าวิชาต่าง ๆ นั้นพอเพียงแล้วแต่มีโค้ชอยู่กับวิชาต่าง ๆ ที่เรียนขึ้นอยู่กับบรรทัดฐานและทัศนคติและพฤติกรรมของคน ๆ นั้นต่างหาก จากตารางนี้กล่าวได้ว่า วิชาที่ศึกษาอบรมในโรงเรียนนายอำเภอพอเพียงที่จะทำให้ผู้ผ่านการศึกษอบรมเป็นผู้บังคับบัญชาได้อย่างมีประสิทธิภาพ ซึ่งผู้ผ่านการศึกษอบรมทุกคนให้การยอมรับ

สรุป จะเห็นได้ว่า ผู้ที่ผ่านการศึกษาระดับมัธยมศึกษาจากโรงเรียนนายอำเภอเห็นว่า ทักษะวิชาชีพที่ศึกษาจากโรงเรียนนายอำเภอสามารถนำไปใช้กับตำแหน่งหน้าที่ปัจจุบันได้ทุกหมวดวิชา โดยมีความสำคัญในการนำเอาไปใช้ลดต้นทุนต้นทุนลงไป และเห็นว่าวิชาที่ศึกษานั้นเพียงพอแล้วแต่ต้องปรับปรุงเนื้อหาวิชาให้ทันสมัยและทันต่อเหตุการณ์ ซึ่งวิชาเหล่านี้สามารถทำให้ผู้ที่ผ่านการศึกษาระดับมัธยมศึกษาเป็นผู้บังคับบัญชาได้อย่างมีประสิทธิภาพ

20) ครู อาจารย์ที่ไม่ได้สังกัดกรมการปกครอง จะเห็นได้จากตารางที่ 20

ตารางที่ 20 แสดงครู อาจารย์ที่ไม่ได้สังกัดกรมการปกครองที่มาสอน

คำตอบ	ผู้ที่ผ่านการศึกษาระดับมัธยมศึกษา	เปอร์เซ็นต์	จำนวนผู้ตอบ
เกี่ยวกับงานในตำแหน่งมาก		16.12	(25)
นำมาประยุกต์ใช้ได้		77.42	(120)
ไม่ค่อยเกี่ยวกับงานในตำแหน่ง		3.23	(5)
อื่น ๆ		3.23	(5)
รวม		100	(155)

จากตารางที่ 20 แสดงให้เห็นว่า วิชาการที่ครู/อาจารย์ที่ไม่ได้สังกัดกรมการปกครองมาสอนนั้น ผู้ที่ผ่านการศึกษาระดับมัธยมศึกษา มีความเห็นว่าสามารถนำมาประยุกต์ใช้ได้ (77.42%) รองลงมาเห็นว่า เกี่ยวกับงานในตำแหน่งที่ปฏิบัติมาก (16.12%) ส่วนที่เห็นว่าไม่เกี่ยวข้องกับงานในตำแหน่งซึ่งมีจำนวนเท่ากับผู้ที่ตอบว่าอื่น ๆ (3.23%) โดยให้เหตุผลว่าเป็นวิชาการมากเกินไป มีบางวิชาเกี่ยวกับงานในตำแหน่งน้อยมาก ควรลดชั่วโมงลงในวิชาสอขสวสสืบสวนคดีอาญา ควรให้อาจารย์จากมหาวิทยาลัยมาสอนให้มากขึ้นกว่าเดิม จากตารางนี้กล่าวได้ว่า ผู้ที่ผ่านการศึกษาระดับมัธยมศึกษา มีความเห็นท่อกันว่า วิชาครู/อาจารย์ที่ไม่ได้สังกัดกรมการปกครองมาสอนนั้นสามารถนำเอาไปประยุกต์ใช้ได้

21) ความรู้ความสามารถของครู/อาจารย์ ที่ไม่ได้อำนาจการปกครอง จะเห็นได้จากตารางที่ 21

ตารางที่ 21 แสดงความรู้ความสามารถของครู/อาจารย์ที่ไม่ได้อำนาจการปกครอง

ค่าตอบ	ผู้เฒ่าการศึกษาอบรม	เปอร์เซ็นต์	จำนวนผู้ตอบ
สูงมาก		6.45	(10)
สูง		54.84	(85)
มีความพอสมควร		35.48	(55)
อื่น ๆ		3.23	(5)
รวม		100	(155)

จากตารางที่ 21 แสดงให้เห็นว่า ครู/อาจารย์ ที่ไม่ได้อำนาจการปกครอง ที่มาสอนในโรงเรียนนายอำเภอ ผู้เฒ่าการศึกษาอบรมมีความเห็นว่า มีความรู้ความสามารถสูง (54.84%) รองลงมาเห็นว่า ครู/อาจารย์ที่มาสอนมีความรู้ความสามารถพอสมควร (35.48%) นอกจากนั้นเห็นว่ามีความรู้ความสามารถสูงมาก (6.45%) ส่วนที่ตอบว่าอื่น ๆ (3.23%) โดยให้เหตุผลว่า ส่วนมากเป็นนักวิชาการ บรรยายหนักทางวิชาการและบรรยายเป็นภาษาต่างประเทศฟังไม่ถ้อยเรื่อง บางท่านมีความรู้รอบด้าน สำหรับอาจารย์มหาวิทยาลัยมีความรู้สูงมาก จากตารางนี้กล่าวได้ว่า ผู้เฒ่าการศึกษาอบรมมีความเห็นสอดคล้องกันว่า ความรู้ความสามารถของครู/อาจารย์ที่ไม่ได้อำนาจการปกครองมีความรู้ความสามารถสูง

22) การเพิ่มครู/อาจารย์ ที่ไม่ได้สังกัดกรมการปกครอง จะเห็นได้จาก
ตารางที่ 22

ตารางที่ 22 แสดงการเพิ่มครู/อาจารย์ ที่ไม่ได้สังกัดกรมการปกครอง

ค่าตอบ	ผู้ที่เฝ้าการศึกษาอบรม	เปอร์เซ็นต์	จำนวนผู้ตอบ
มีความจำเป็นมาก		29.03	(45)
เท่าที่เป็นอยู่พอเพียงแล้ว		61.29	(95)
ควรลดใ้หน่อยกว่านี้		6.45	(10)
อื่น ๆ		3.23	(5)
รวม		100	(155)

จากตารางที่ 22 แสดงให้เห็นว่า ผู้ที่เฝ้าการศึกษาอบรมมีความเห็นว่า ครู/อาจารย์ ที่ไม่ได้สังกัดกรมการปกครองที่มาโดยทอวิชาความรู้ให้แก่ผู้เข้ารับการศึกษาอบรมเท่าที่เป็นอยู่พอเพียงแล้ว (61.29%) โดยเห็นว่าไม่ควรเพิ่มอีก รองลงมา มีความเห็นว่า มีความจำเป็นมาก (29.03%) ที่จะต้องเพิ่มครู/อาจารย์ให้มากขึ้นกว่าที่เป็นอยู่ในปัจจุบัน นอกจากนั้นเห็นว่าควรลดใ้หน่อยกว่านี้ (6.45%) ส่วนที่ตอบว่าอื่น ๆ (3.23%) โดยให้เหตุผลว่า เพราะต้องการรู้อย่างกว้างขวาง การได้รับประโยชน์จากเนื้อหาวิชาการ ควรเน้นถึงความสามารถตำแหน่งของครู/อาจารย์ให้สูงเพื่อตอบข้อซักถามของผู้เข้ารับการศึกษาอบรมได้ จากตารางนี้กล่าวได้ว่า ผู้ที่เฝ้าการศึกษาอบรมมีความเห็นสอดคล้องตรงกันว่า ครู/อาจารย์ที่ไม่ได้สังกัดกรมการปกครองเท่าที่เป็นอยู่พอเพียงแล้ว

23) ความรู้ความสามารถของครู/อาจารย์ที่สังกัดกรมการปกครอง จะเห็น
ได้จากตารางที่ 23

ตารางที่ 23 แสดงความรู้ความสามารถของครู/อาจารย์สังกัดกรมการปกครอง

ค่าตอบ	เปอร์เซ็นต์	จำนวนผู้ตอบ
สูงมาก	6.45	(10)
สูง	48.39	(75)
มีความพอสมควร	38.71	(60)
อื่น ๆ	6.45	(10)
รวม	100	(155)

จากตารางที่ 23 แสดงให้เห็นว่า ครู/อาจารย์ที่สังกัดกรมการปกครอง
ที่มาถ่ายทอวิชาความรู้แก่ผู้เข้ารับการศึกษาอบรม มีความรู้ความสามารถสูง (48.39%)
รองลงมามีความเห็นว่า มีความรู้ความสามารถพอสมควร (38.71%) นอกจากนี้
มีความเห็นว่า มีความรู้ความสามารถสูงมาก ซึ่งมีจำนวนเท่ากับผู้ที่ตอบว่าอื่น ๆ
(6.45%) โดยให้เหตุผลว่าผู้รับผิดชอบจริง ๆ ไม่ได้มาสอนโดยส่งตัวแทนไปสอนและ
มีความรู้ความสามารถน้อยกว่า คือแค่เล่นและไม่ค่อยมีสาระ ผู้ครู/อาจารย์จาก
สถาบันอื่น ๆ ไม่ได้ บางคนมีความรู้น้อยทำให้ไม่เกิดความศรัทธาจากผู้เข้ารับการ
ศึกษาอบรม จากตารางนี้กล่าวได้ว่า ผู้ที่ผ่านการศึกษาอบรมมีความเห็นตรงกันว่า
ความรู้ความสามารถของครู/อาจารย์ที่สังกัดกรมการปกครองมีความรู้ความสามารถสูง

24) การบรรจุข้าราชการซึ่งต้องสอนในโรงเรียนนายอำเภอ จะเห็นได้จากตารางที่ 24

ตารางที่ 24 แสดงการบรรจุข้าราชการฝ่ายวิชาการซึ่งต้องสอนในโรงเรียนนายอำเภอ

ผู้เขียนการศึกษาอบรม	เปอร์เซ็นต์	จำนวนผู้ตอบ
ค่าตอบ		
เหมาะสมกับความรู้ความสามารถ	64.52	(100)
มีความรู้ความสามารถน้อย	9.68	(15)
ค่าไม่ถึงแต่อัตราที่บรรจุลงไปไม่พิจารณา	12.90	(20)
ความสามารถอื่น ๆ	12.90	(20)
รวม	100	(155)

จากตารางที่ 24 แสดงให้เห็นว่า การบรรจุข้าราชการของฝ่ายวิชาการของโรงเรียนนายอำเภอซึ่งมีหน้าที่ต้องสอนในโรงเรียนนายอำเภอ ผู้เขียนการศึกษาอบรมมีความเห็นว่า ข้าราชการที่ได้รับการบรรจุนั้นเหมาะสมกับความรู้ความสามารถ (64.52%) รองลงมาเห็นว่าค่าไม่ถึงแต่อัตราที่บรรจุโดยไม่พิจารณาความสามารถซึ่งมีจำนวนเท่ากับผู้ตอบอื่น ๆ (12.90%) โดยให้เหตุผลว่า ไม่แน่ใจ ไม่เอาจริงแล้ววิตกใจกับนักเรียนบางคนมีเหตุขงขี้และไม่ประสพการณ์ ค่าบูรณาการน้อย ผู้สอนมีความรู้สูงแต่ถ่ายทอดความรู้ไม่ค่อยดีเลย ไม่เข้าใจของคนด้วยกันเองมากขึ้น บางคนมีความรู้ไม่ถึงขั้นนอกจากนั้นเห็นว่ามีความรู้ความสามารถน้อย (9.68%) จากตารางนี้กล่าวได้ว่า ผู้เขียนการศึกษาอบรมมีความเห็นค่อนข้างว่า การบรรจุข้าราชการของฝ่ายวิชาการซึ่งต้องสอนในโรงเรียนนายอำเภอเหมาะสมกับความรู้ความสามารถ

25) การมีครู/อาจารย์หลาย ๆ ท่านสอนในแต่ละวิชา จะเห็นได้จาก
ตารางที่ 25

ตารางที่ 25 แสดงการมีครู/อาจารย์หลายท่านสอนในแต่ละวิชา

ค่าตอบ	เปอร์เซ็นต์	จำนวนผู้ตอบ
นักเรียนมีความรู้แตกฉานยิ่งขึ้น	67.74	(105)
ทำให้เกิดความสับสนเพราะต่างคนก็	9.68	(15)
ยึดเยื้อคิในสิ่งที่ตนรู้		
ต้องใช้ความพยายามมากขึ้นเพื่อให้	16.13	(25)
แต่ละส่วนค่อเนื่องกันไค้		
อื่น ๆ	6.45	(10)
รวม	100	(155)

จากตารางที่ 25 แสดงให้เห็นว่า การมีครู/อาจารย์หลาย ๆ ท่านสอน
ในแต่ละวิชา ผู้ที่ผ่านการศึกษามัธยมศึกษาตอนต้นมีความเห็นว่า ทำให้นักเรียนมีความรู้แตกฉาน
ยิ่งขึ้น ((67.74%) รองลงมาเห็นว่า การมีครู/อาจารย์หลายท่านสอนในแต่ละวิชา
ทำให้นักเรียนต้องใช้ความพยายามมากขึ้นเพื่อที่จะให้แต่ละส่วนที่อาจารย์แต่ละคนถ่ายทอด
ให้ค่อเนื่องกันไค้ (16.13%) นอกจากนั้นเห็นว่าการมีครู/อาจารย์หลาย ๆ ท่าน
สอนในแต่ละวิชา ทำให้นักเรียนเกิดความสับสน (9.68%) ที่คอบว่าอื่น ๆ (6.45%)
โดยให้เหตุผลว่า วิชาการของกรมอื่นนักเรียนสนใจค่อของกรมการปกครองเป็นงาน
ประจำและถ้าไม่ใช่งานวิชาการใหม่ ๆ มักไม่ค่อยสนใจเพราะรู้ค่ออยู่แล้วจากตารางนี้
กล่าวไค้ว่า ผู้ที่ผ่านการศึกษามัธยมศึกษาตอนต้นมีความเห็นค่อกันไค้ว่า การมีครู/อาจารย์หลายท่าน
สอนในแต่ละวิชาทำให้นักเรียนมีความรู้แตกฉานยิ่งขึ้น

26) การตกเตียงปัญหา จะเห็นได้จากตารางที่ 26

ตารางที่ 26 แสดงการตกเตียงปัญหาภายหลังจากครู/อาจารย์ได้สอนไปแล้ว

ค่าคอม	ผู้ที่ผ่านการศึกษามัธยมศึกษา	เปอร์เซ็นต์	จำนวนผู้ตอบ
ในทุก ๆ วิชา		7.09	(11)
เป็นส่วนมาก		45.17	(70)
เป็นส่วนน้อย		47.74	(74)
ไม่มีการตกเตียง		0	0
รวม		100	(155)

จากตารางที่ 26 แสดงให้เห็นว่า ภายหลังจากครู/อาจารย์ได้สอนไปแล้ว ในทุก ๆ วิชา ผู้ที่ผ่านการศึกษามัธยมศึกษา มีความเห็นว่า การตกเตียงปัญหายังมีเป็นส่วนน้อย (47.74%) รองลงมาเห็นว่าการตกเตียงปัญหากันเป็นส่วนมาก (45.17%) นอกจากนี้ เห็นว่าการตกเตียงในทุก ๆ วิชา (7.09%) ส่วนผู้ที่ตอบว่าไม่มีการตกเตียงเลยปรากฏว่า ไม่มี จากตารางนี้กล่าวได้ว่า ผู้ที่ผ่านการศึกษามัธยมศึกษา มีความเห็นตรงกันว่า การตกเตียงปัญหาในวิชาเรียนที่ครู/อาจารย์ได้สอนไปแล้วมีเป็นส่วนน้อย ซึ่งเป็นสิ่งที่ต้องให้ความสนใจเป็นอย่างมาก

ศูนย์วิจัยทรัพยากร
จุฬาลงกรณ์มหาวิทยาลัย

สรุป จะเห็นได้ว่า ผู้ที่ผ่านการศึกษามรมมีความเห็นว่าครู/อาจารย์ทั้งที่สังกัดและไม่สังกัดกรมการปกครอง เป็นผู้ที่มีความรู้ความสามารถสูง และจำนวนของครู/อาจารย์ที่ไม่สังกัดกรมการปกครองเห็นว่า จำนวนที่เป็นอยู่พอเพียงแล้วและวิชา ความรู้ที่รับจากครู/อาจารย์ที่ไม่สังกัดกรมการปกครองสามารถนำไปประยุกต์ใช้ในการปฏิบัติหน้าที่ราชการได้ รวมทั้งการบรรจุข้าราชการของฝ่ายวิชาการของโรงเรียนนายอำเภอ ซึ่งต้องสอนในโรงเรียนนายอำเภอที่เหมาะสมกับความรู้ความสามารถ และผู้ที่ผ่านการศึกษามรมยังเห็นว่าการมีครู/อาจารย์หลาย ๆ ท่านสอนในแต่ละวิชา ทำให้นักเรียนมีความรู้แตกฉานยิ่งขึ้นและหลังจากที่ครู/อาจารย์ได้สอนไปแล้วในทุก ๆ วิชา นักเรียนยังมีการแลกเปลี่ยนปัญหากันเป็นส่วนน้อย

27) คำราและเครื่องช่วยการศึกษา จะเห็นได้จากตารางที่ 27

ตารางที่ 27 แสดงคำราและเครื่องช่วยการศึกษา

คำตอบ	เปอร์เซ็นต์	จำนวนผู้ตอบ
มีพร้อม	16.13	(25)
ส่วนใหญ่พร้อม	58.06	(90)
ไม่ค่อยจะพร้อม	22.58	(35)
ยังขาดอีกมาก	3.23	(5)
รวม	100	(155)

จากตารางที่ 27 แสดงให้เห็นว่า คำราและเครื่องช่วยการศึกษาซึ่งเป็นส่วนประกอบในการศึกษามรมในโรงเรียนนายอำเภอ ผู้ที่ผ่านการศึกษามรมมีความเห็นว่า ส่วนใหญ่พร้อม (58.06%) รองลงมา มีความเห็นว่าไม่ค่อยจะพร้อมเท่าไรนัก (22.58%) นอกจากนั้นเห็นว่ามีพร้อม (16.13%) และที่เห็นว่ายังขาดอีกมากมีจำนวนเพียง (3.23%) จากตารางนี้กล่าวได้ว่า ผู้ที่ผ่านการศึกษามรมมีความเห็นตรงกันว่า คำราและเครื่องช่วยการศึกษาซึ่งเป็นส่วนประกอบในการศึกษามรมส่วนใหญ่พร้อม

28) คุณค่าที่ได้รับจากตำราที่จะนำไปใช้ในการปฏิบัติงาน จะเห็นได้จาก ตารางที่ 28

ตารางที่ 28 แสดงคุณค่าที่ได้รับจากตำราที่จะนำไปใช้ในการปฏิบัติงาน

ผู้ผ่านการศึกษาระดับมัธยมศึกษาตอนต้น	เปอร์เซ็นต์	จำนวนผู้ตอบ
ใช้ดีมาก	31.61	(49)
ใช้ได้	64.52	(100)
ใช้ไม่ค่อย	0	0
อื่น ๆ	3.87	(6)
รวม	100	(155)

จากตารางที่ 28 แสดงให้เห็นว่า ตำราที่ได้รับแจกประกอบการศึกษาระดับมัธยมศึกษาตอนต้น ในโรงเรียนนายอำเภอ ผู้ผ่านการศึกษาระดับมัธยมศึกษาส่วนมากเห็นว่า สามารถนำไปใช้ได้ ในการปฏิบัติงานเมื่อได้รับการแต่งตั้งให้ดำรงตำแหน่งเป็นจำนวน (64.52%) รองลงมา เห็นว่าสามารถนำไปใช้ได้มากในการปฏิบัติงาน (31.61%) นอกจากนั้นคอบว่าอื่น ๆ โดยให้เหตุผลว่าเอาไปใช้ได้เพียงเล็กน้อยเท่านั้น บางวิชาใช้ได้ก็แค่บางวิชาศึกษา เพื่อทราบและเรียนรู้เท่านั้น (3.87%) จากตารางนี้กล่าวได้ว่า ตำราซึ่งเป็นส่วนประกอบ ในการศึกษาระดับมัธยมศึกษา ผู้ผ่านการศึกษาระดับมัธยมศึกษา มีความเห็นพ้องกันว่าสามารถนำไปใช้ได้ เมื่อได้รับการแต่งตั้งให้ดำรงตำแหน่ง

29) บรรยายภาพในห้องเรียน จะเห็นได้จากตารางที่ 29

ตารางที่ 29 แสดงบรรยายภาพในห้องเรียน

ค่าตอบ	ผู้ที่ยานการศึกษาอบรม	เปอร์เซ็นต์	จำนวนผู้ตอบ
เหมาะสมแล้ว		34.84	(54)
อยู่ในเกณฑ์ใช้ได้		48.39	(75)
ยังไม่เหมาะสม		12.90	(20)
อื่น ๆ		3.87	(6)
รวม		100	(155)

จากตารางที่ 29 แสดงให้เห็นว่า ผู้ที่ยานการศึกษาอบรมส่วนมากมีความเห็นว่า บรรยายภาพในห้องเรียนอยู่ในเกณฑ์ใช้ได้ (48.39%) รองลงมามีความเห็นว่า บรรยายภาพในห้องเรียนอยู่ในลักษณะที่เหมาะสมแล้ว (34.84%) นอกจากนั้นมีความเห็นว่ายังไม่เหมาะสม (12.90%) ส่วนที่ตอบว่าอื่น ๆ มีจำนวนน้อยเพียง (3.87%) เท่านั้น โดยให้เหตุผลว่าชั้นเรียนใหญ่เกินไปโดยไม่ควรเกิน 30 คน อุปกรณ์แสงเสียงไม่สะดวก จากตารางนี้กล่าวได้ว่า ผู้ที่ยานการศึกษาอบรมส่วนมากมีความเห็นว่าบรรยายภาพในห้องเรียนอยู่ในเกณฑ์ที่ใช้ได้แล้ว

จุฬาลงกรณ์มหาวิทยาลัย

30) การปฏิบัติการและการศึกษาภูมิประเทศ จะเห็นได้จากตารางที่ 30
 ตารางที่ 30 แสดงการปฏิบัติการและการศึกษาภูมิประเทศ

คำตอบ	เปอร์เซ็นต์	จำนวนผู้ตอบ
มีมากเกินไป	0.65	(1)
อยู่ในเกณฑ์พอดี	51.61	(80)
ยังน้อยไป	38.71	(60)
ไปถูกที่ไม่ได้ประโยชน์อะไรนัก	6.45	(10)
อื่น ๆ	2.58	(4)
รวม	100	(155)

จากตารางที่ 30 แสดงให้เห็นว่า การปฏิบัติการและการศึกษาภูมิประเทศ ซึ่งเป็นส่วนประกอบในการศึกษาอบรมนั้น ผู้ที่เข้ารับการศึกษามีเห็นว่าอยู่ในเกณฑ์พอดีมีจำนวน (51.61%) รองลงมาเห็นว่า ยังน้อยไปสำหรับการปฏิบัติการและการศึกษาภูมิประเทศ (38.71%) นอกจากนี้เห็นว่า ไปถูกที่ไม่ได้ประโยชน์อะไรนัก (6.45%) และตอบว่าอื่น ๆ (2.58%) โดยให้เหตุผลว่า ควรจัดการไปต่างประเทศ คุณแล้วเกิดประโยชน์เพิ่มพูนความรู้ การมีสื่อไปแลกเปลี่ยนปรับปรุงและได้ประหยัดและนำมาใช้ได้อย่างแท้จริง จากตารางนี้กล่าวได้ว่า ผู้ที่เข้ารับการศึกษามีความเห็นต่อกันว่า การปฏิบัติการและการศึกษาภูมิประเทศอยู่ในเกณฑ์ที่พอดีแล้ว

สรุป จะเห็นได้ว่า ผู้ที่เข้ารับการศึกษามีความเห็นว่าการศึกษาคำราและเครื่องช่วยการศึกษาซึ่งเป็นส่วนประกอบที่ใช้ในการศึกษาอบรมอยู่ในลักษณะที่พร้อม และคำราที่ได้รับแจกประกอบในการศึกษาอบรมสามารถนำไปใช้ให้เกิดคุณค่าและประโยชน์ในการปฏิบัติหน้าที่ได้ ส่วนในเรื่องของบรรยากาศในห้องเรียนรวมทั้งการปฏิบัติการและการศึกษาภูมิประเทศ ผู้ที่เข้ารับการศึกษามีเห็นว่า อยู่ในเกณฑ์ที่ใช้ได้และมีความพอดีแล้ว

31) ระบบการวัดผลในปัจจุบัน จะเห็นได้จากตารางที่ 31

ตารางที่ 31 แสดงระบบการวัดผลในปัจจุบัน

คำตอบ	ผู้ผ่านการศึกษารวม	เปอร์เซ็นต์	จำนวนผู้ตอบ
คือแล้ว		41.94	(65)
ควรปรับปรุง		58.06	(90)
อื่น ๆ		0	0
รวม		100	(155)

จากตารางที่ 31 แสดงให้เห็นว่า ผู้ผ่านการศึกษารวมจากโรงเรียน นายอำเภอมีความเห็นว่า ระบบการวัดผลที่ใช้อยู่ในปัจจุบันอันประกอบด้วยวิชาการ 30% และพฤติกรรม 70% โดยในส่วนของวิชาการผู้ผ่านการศึกษารวมจะกองสอบ ให้ได้ระดับมาตรฐาน 70% นั้น ผู้ผ่านการศึกษารวมเห็นว่า ระบบการวัดผลแบบนี้ ควรปรับปรุง (58.06%) รองลงมาเห็นว่า ระบบการวัดผลแบบนี้คือแล้ว (41.94%) จากตารางนี้กล่าวได้ว่า ระบบการวัดผลที่ใช้ในปัจจุบันนี้ ผู้ผ่านการศึกษารวมมีความเห็นตรงกันว่า ควรจะปรับปรุงให้ดีขึ้นเพื่อให้เป็นที่ยอมรับ

ศูนย์วิทยทรัพยากร
จุฬาลงกรณ์มหาวิทยาลัย

32) การทดสอบในวิชาเรียน จะเห็นได้จากตารางที่ 32

ตารางที่ 32 แสดงการทดสอบในวิชาที่เรียน

ผู้เข้ารับการศึกษารวม	เปอร์เซ็นต์	จำนวนผู้ตอบ
มากเกินไป	9.68	(15)
กำลังพอดี	74.19	(115)
น้อยเกินไป	12.90	(20)
อื่น ๆ	3.23	(5)
รวม	100	(155)

โดยปกติการทดสอบในวิชาที่เรียนของโรงเรียนนายอำเภอขึ้นอยู่กับอาจารย์ผู้ทำการสอนเป็นผู้กำหนดและแจ้งให้ผู้เข้ารับการศึกษารวมทราบ โดยการทดสอบจะมีการทดสอบ 2 ครั้ง โดยในครั้งแรกเป็นการทดสอบภายหลังจากศึกษาในวิชานั้น ๆ จบลงแล้ว และในครั้งที่สองเป็นการทดสอบภายหลังจากได้ศึกษาทุกวิชาครบถ้วนแล้ว นอกจากนั้นถ้าเป็นอาจารย์พิเศษที่ทางวิทยาลัยการปกครองเข้ามา เช่น วิชานิติเวชวิทยา จะมีการทดสอบหลังจากได้ศึกษาในเรื่องนั้น ๆ ทันทีกายหลังจากจบการบรรยายแล้ว ซึ่งจะเป็นกรณีพิเศษนอกเหนือจากที่กล่าวมาแล้ว และวิธีการที่ใช้ก็คือการสอบในแต่ละวิชา และสอบ Comprehensive

จากตารางที่ 32 แสดงให้เห็นว่า ผู้เข้ารับการศึกษารวมส่วนมากมีความเห็นว่า การทดสอบในแต่ละวิชาที่เรียนอยู่ในระดับที่พอดี (74.19%) รองลงมาเห็นว่าการทดสอบยังน้อยไป (12.90%) นอกจากนั้นมีความเห็นว่ามากเกินไป (9.68%) ส่วนที่ตอบว่าอื่น ๆ (3.23%) ให้เหตุผลว่า เมื่อจบแต่ละวิชาควรวัดผลในวิชานั้นทันที ไม่ใช่ว่าสอบจบหลายวิชาแล้วมารวมกัน บางวิชาทดสอบมากเกินไป บางวิชาทดสอบน้อยไป

ควรมอบหมายงานให้ทำเป็นการบ้าน ทดสอบใหญ่ ๆ ควรทำครั้งเดียว ส่วนทดสอบย่อย ๆ ควร 2-3 เดือนต่อครั้ง จากตารางนี้กล่าวได้ว่า ผู้ที่ผ่านการศึกษาระดับมัธยมศึกษาตอนต้น มีความเห็นพ้องต้องกันว่า การทดสอบในแต่ละวิชาที่เรียนมีความพอคี่แล้ว

33) คุณภาพของนักเรียนจากการวัดผล จะเห็นได้จากตารางที่ 33

ตารางที่ 33 แสดงคุณภาพของนักเรียน

ค่าตอบ	เปอร์เซ็นต์	จำนวนผู้ตอบ
ดีเยี่ยม	32.26	(50)
น่าจะดีเยี่ยม	64.51	(100)
ต่ำลง	3.23	(5)
รวม	100	(155)

จากตารางที่ 33 แสดงให้เห็นว่า ผู้ที่ผ่านการศึกษาระดับมัธยมศึกษาตอนต้น ส่วนมากมีความเห็นว่า การวัดผลย่อย ๆ ในแต่ละวิชาที่เรียน จะทำให้คุณภาพของนักเรียนน่าจะดีเยี่ยม (64.51%) รองลงมาเห็นว่า การวัดผลย่อย ๆ จะทำให้คุณภาพของนักเรียนดีเยี่ยม (32.26%) นอกจากนั้นเห็นว่า คุณภาพของนักเรียนจะต่ำลง (3.23%) จากตารางนี้กล่าวได้ว่า การวัดผลย่อย ๆ ในแต่ละวิชาที่เรียน ผู้ที่ผ่านการศึกษาระดับมัธยมศึกษาตอนต้น เห็นพ้องต้องกันว่า คุณภาพของนักเรียนน่าจะดีเยี่ยม ซึ่งตรงกับความต้องการของโรงเรียนนายอำเภอที่ต้องการใ้คนที่มีคุณภาพ

34) การประเมินผลของครู/อาจารย์ จะเห็นได้จากตารางที่ 34

ตารางที่ 34 แสดงการประเมินผลของครู/อาจารย์

ค่าตอบ	เปอร์เซ็นต์	จำนวนผู้ตอบ
ยุติธรรม	31.62	(49)
น่าจะยุติธรรม	45.16	(70)
ไม่กอบยุติธรรมนัก	19.35	(30)
อื่น ๆ	3.87	(6)
รวม	100	(155)

ในการประเมินผลของครู/อาจารย์ ที่มาทำการสอนในโรงเรียนนายอำเภอ ได้กำหนดเทคนิคในการประเมินผลไว้ดังนี้ โดยในทางค่านิวิชากรแบ่งออกเป็นเอกสารวิจัยส่วนบุคคลร้อยละ 40 แบ่งออกเป็น ข้อเขียนร้อยละ 30 การเสนอ ร้อยละ 10 เอกสารวิจารณ์หนังสือร้อยละ 20 ผลการสอบร้อยละ 20 รายงานการศึกษาและดูงาน ร้อยละ 20 แบ่งออกเป็น ข้อเขียนร้อยละ 15 การเสนอร้อยละ 5 โดยในการประเมินผลของครู/อาจารย์ได้กำหนดหลักเกณฑ์ในการประเมินไว้เป็น 3 ระดับ คือ ระดับสูงกว่ามาตรฐานให้ถือร้อยละ 85 ขึ้นไป ระดับมาตรฐานให้ถือร้อยละ 70 ขึ้นไปถึงร้อยละ 85 และระดับต่ำกว่ามาตรฐานให้ถือร้อยละ 70 ลงมา โดยหลักเกณฑ์ดังกล่าวทางวิทยาลัยการปกครองเป็นผู้กำหนดขึ้นและครู/อาจารย์ใช้เป็นแนวทางในการประเมินผล ส่วนในทางค่านิพพิกรรรมการประเมินผลของครู/อาจารย์ กระทำโดยการพิจารณาจากเวลาเรียน การรวมกิจกรรมและพฤติกรรมของนักศึกษา ซึ่งจะกระทำเดือนละครั้ง คิดเป็นคะแนนร้อยละ 60 ในอีกส่วนหนึ่งเป็นการประเมินผลจากผู้เข้ารับการศึกษาร่วมกันคิดเป็นคะแนนร้อยละ 40 โดยจะต้องกระทำ 2 ครั้ง จากวิธีการดังกล่าวทั้งทางค่านิวิชากรและพฤติกรรมครู/อาจารย์ ใช้เป็นแนวทางในการประเมินผลการศึกษาอบรมของนักเรียนโรงเรียนนายอำเภอ

จากตารางที่ 34 แสดงให้เห็นว่า การประเมินผลของครู/อาจารย์ ผู้ที่ผ่านการศึกษาอบรม ส่วนมากมีความเห็นว่า น่าจะยุติธรรม (45.16%) รองลงมาเห็นว่า ยุติธรรม (31.62%) นอกจากนั้นเห็นว่า ไม่น่ายุติธรรมนัก (19.35%) โดยให้เหตุผลว่า ยังมีการถือในเรื่องสถาบันและความสัมพันธ์ส่วนตัวอยู่ ส่วนที่ตอบว่าอื่น ๆ (3.87%) โดยให้เหตุผลว่า ไม่ทราบวิธีการ ไม่ควรปล่อยให้วิทยากร วิทยากรโสดน้อยเป็นผู้มีส่วนร่วมในการประเมินผล ถ้าเป็นการประเมินผลจากการทดสอบนั้นก็ควรเป็นวิธีการวัดผลที่ดี ในขณะที่ จากตารางนี้ก็กล่าวได้ว่า ผู้ที่ผ่านการศึกษาอบรมมีความเห็นพ้องต้องกันว่า การประเมินผลของครู/อาจารย์นั้นมีความยุติธรรมแล้ว

35) การแข่งขันของนักเรียนนายอำเภอ จะเห็นได้จากตารางที่ 35

ตารางที่ 35 แสดงการแข่งขันของนักเรียนนายอำเภอ

คำตอบ	เปอร์เซ็นต์	จำนวนผู้ตอบ
มีการแข่งขันกันมาก	29.03	(45)
มีการแข่งขันกันพอสมควร	67.74	(105)
ไม่มีการแข่งขันกันเลย	2.58	(4)
อื่น ๆ	0.65	(1)
รวม	100	(155)

ผู้ที่เข้ามาศึกษาอบรมในโรงเรียนนายอำเภอ ส่วนมากจะมาจากกรมการปกครอง มีเป็นส่วนใหญ่ที่มาจากหน่วยงานอื่นโดยได้รับโควตาที่ทางโรงเรียนนายอำเภอ จัดสรรให้ เช่น จากกรุงเทพมหานคร สำนักนายกรัฐมนตรี กรมแรงงาน กรมราชทัณฑ์ กรมตำรวจ เป็นต้น โดยเฉพาะผู้ที่มาจากกรมการปกครองจะมีการแข่งขันกันมากทั้งในชั้นวิชาการและพฤติกรรม เพราะเนื่องจากการแข่งขันกันแสดงให้เห็นถึงผลของการศึกษาอบรมเมื่อจบหลักสูตรแล้ว ซึ่งถ้าได้ลำดับที่ดีจากการสอบเมื่อสำเร็จการศึกษาแล้ว

จะมีผลต่อการได้รับการบรรจุแต่งตั้งเป็นนายอำเภอก่อนผู้ที่ใกล้ค่าที่ไม่ถึง ซึ่งจะได้รับการบรรจุในภายหลังและยังมีผลถึงกรณีพิจารณาความชอบเมื่อไปปฏิบัติหน้าที่ราชการในตำแหน่งนายอำเภออีกด้วย ซึ่งการแข่งขันกันระหว่างนักเรียนนายอำเภอมีผลดีในแง่เป็นเกียรติประวัติแก่ผู้นั้นที่ได้รับการแต่งตั้งเป็นนายอำเภอเมื่อสำเร็จการศึกษาแล้ว แต่ในแง่ผลเสียก็คือนักเรียนนายอำเภอที่แข่งขันกันพยายามที่จะใช้ระบบอุปถัมภ์เข้าช่วยทั้งในค่านวิชาการและพฤติกรรมเพื่อผลต่อการได้รับการแต่งตั้งเป็นนายอำเภอเมื่อสำเร็จการศึกษาแล้ว

จากตารางที่ 35 แสดงให้เห็นว่า การแข่งขันของนักเรียนนายอำเภอมีการแข่งขันกันพอสมควร (67.74%) รองลงมา มีความเห็นว่า มีการแข่งขันกันมาก (29.03%) นอกจากนี้ มีความเห็นว่าไม่มีการแข่งขันกันเลย รวมทั้งตอบว่าอื่น ๆ ซึ่งมีจำนวนใกล้เคียงกัน (2.59%, 0.65%) โดยที่เหตุผลว่า มีการรวมกลุ่มกัน และให้คะแนนในกลุ่มกันเองมาก มีบางรายพยายามแบ่งแยกสถาบันการศึกษา จากตารางนี้กล่าวได้ว่า ผู้ที่ผ่านการศึกษาอบรม มีความเห็นตอกันว่า มีการแข่งขันกันพอสมควรในระหว่างผู้ที่ศึกษาอบรม

36) การบรรจุแต่งตั้งจากผลของการศึกษา จะเห็นได้จากตารางที่ 36
 ตารางที่ 36 แสดงการบรรจุแต่งตั้ง

คำตอบ	ผู้ที่ผ่านการศึกษาอบรม	เปอร์เซ็นต์	จำนวนผู้ตอบ
เป็นความจริงที่สุด		38.70	(60)
มีส่วนในการพิจารณาพอสมควร		54.84	(85)
ไม่มีผลเลย		3.23	(5)
อื่น ๆ		3.23	(5)
รวม		100	(155)

จากตารางที่ 36 แสดงให้เห็นว่า ผลการเรียนของผู้ที่ผ่านการศึกษาระดับมัธยมศึกษาตอนต้น มีส่วนในการนำเอามาพิจารณาบรรจุแต่งตั้งให้ดำรงตำแหน่งพอสมควร (54.84%) รองลงมา เห็นว่า เป็นความจริงที่สุด (38.70%) ส่วนที่เห็นว่าไม่มีผลเลยและตอบว่าอื่น ๆ มีจำนวน เท่ากันคือ (3.23%) โดยให้เหตุผลว่า มีการใช้ระบบอุปถัมภ์มาก เน้นความประพฤติให้มาก หากประเมินผลการเรียนอย่างไรโดยลควรนำไปเป็นข้อมูลประกอบการพิจารณาบรรจุแต่งตั้ง จากตารางนี้กล่าวได้ว่า ผู้ที่ผ่านการศึกษาระดับมัธยมศึกษาตอนต้นมีความเห็นต่องานว่าผลการศึกษามีส่วน ในการพิจารณาพอสมควร

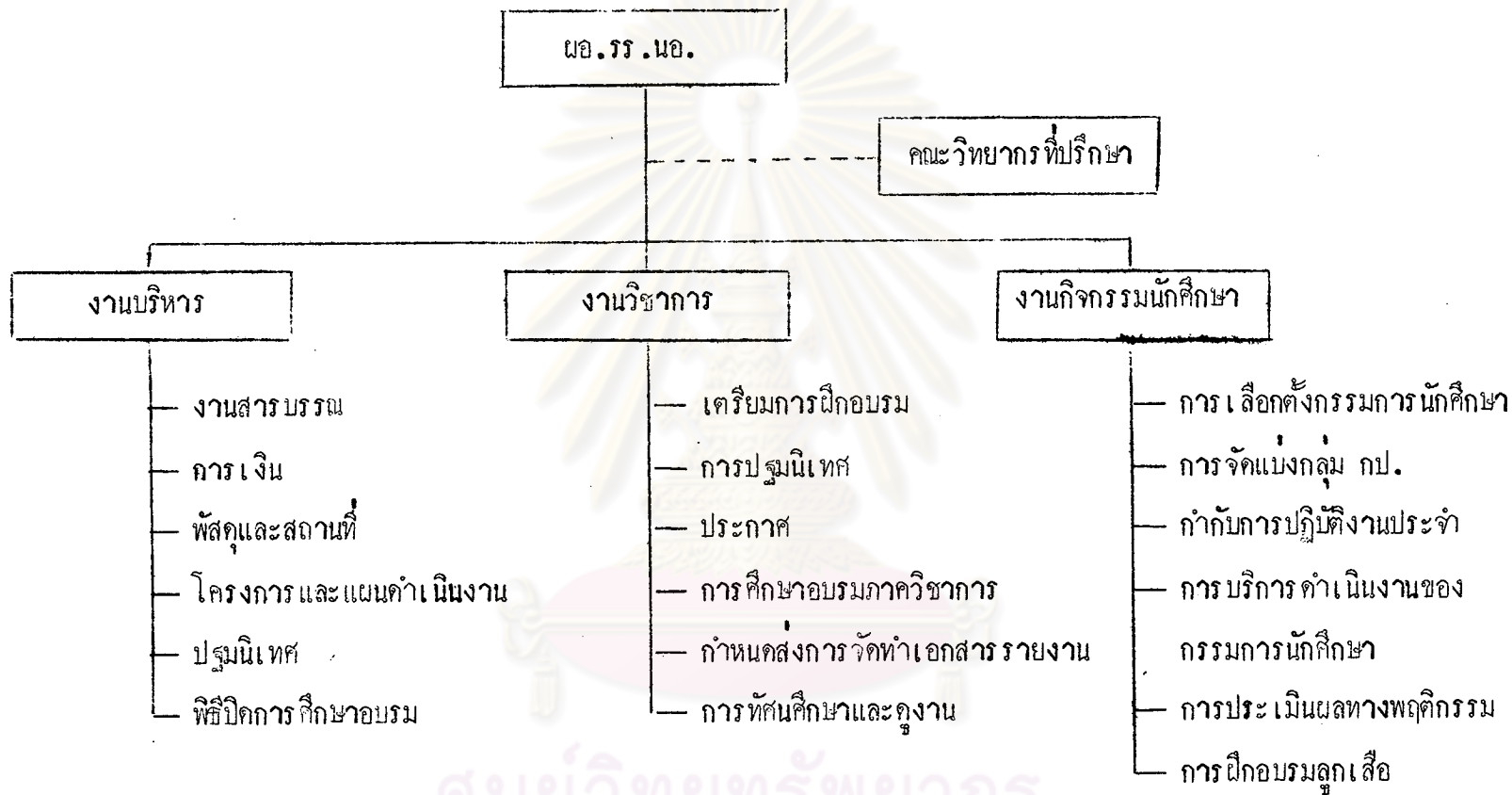
สรุป จะเห็นได้ว่า ผู้ที่ผ่านการศึกษาระดับมัธยมศึกษาตอนต้นมีความเห็นว่าระบบการวัดผลที่ใช้อยู่ในปัจจุบันควรปรับปรุงแก้ไขให้ดีขึ้น และเห็นว่านักเรียนที่เข้ามารับการศึกษาระดับมัธยมศึกษาตอนต้นมีการ แข่งขันกันพอสมควร รวมทั้งในขณะที่ศึกษาอบรมได้รับการทดสอบและวัดผลในแต่ละวิชา ที่เรียน ซึ่งมีการประเมินผลโดยครู/อาจารย์ที่ยุติธรรม ซึ่งทำให้คุณภาพของผู้ที่ผ่านการ ศึกษาอบรมดีขึ้นและมีผลต่อการบรรจุแต่งตั้งเมื่อสำเร็จการศึกษาแล้ว

37) การจ้กองค์การ จะเห็นได้จากตารางที่ 37

ตารางที่ 37 แสดงการจ้กองค์การของโรงเรียนนายอำเภอ

คำตอบ	เปอร์เซ็นต์	จำนวนผู้ตอบ
ได้ดีมาก	22.58	(35)
ได้ค้	70.96	(110)
ไม่สามารถตอบสนองความต้องการของนักเรียนได้	3.23	(5)
อื่น ๆ	3.23	(5)
รวม	100	(155)

ในส่วนของโรงเรียนนายอำเภอซึ่งเป็นส่วนหนึ่งของวิทยาลัยการปกครองมีการจัดองค์การในลักษณะดังนี้



ศูนย์วิทยพัทยากร
จุฬาลงกรณ์มหาวิทยาลัย



จากรูปแบบของการจัดองค์การของโรงเรียนนายอำเภอ ซึ่งมีผู้อำนวยการโรงเรียนนายอำเภอเป็นผู้บังคับบัญชาสูงสุดของโรงเรียนได้มีการจัดองค์การเพื่อให้บรรลุถึงหน้าที่การปฏิบัติงานของโรงเรียนซึ่งวิทยาลัยการปกครองกำหนดหน้าที่ของโรงเรียนต่าง ๆ เป็น 3 งาน คือ งานบริหาร งานวิชาการ และงานกิจกรรม โดยโรงเรียนนายอำเภอได้มีการจัดองค์การเพื่อให้การปฏิบัติงานบรรลุ 3 งานที่ทางวิทยาลัยการปกครองกำหนดให้ผู้อำนวยการโรงเรียนต่าง ๆ ต้องปฏิบัติโดยในส่วนหนึ่งของโรงเรียนนายอำเภอได้มีการแบ่งออกเป็น 3 งาน

1. งานบริหาร โดยแบ่งหน้าที่ออกเป็น สารบรรณ การเงิน พัสดุและสถานที่ โครงการและแผนดำเนินงาน ปฐมนิเทศ พิธีเปิดการศึกษาอบรม
2. งานวิชาการ โดยแบ่งหน้าที่ออกเป็น เตรียมการฝึกอบรม การปฐมนิเทศ ประกาศ การศึกษาอบรมภาควิชาการ กำหนดส่งการจัดทำเอกสารรายงาน การทัศนศึกษาและดูงาน
3. งานกิจกรรมนักศึกษา โดยแบ่งหน้าที่ออกเป็น การเลือกตั้งกรรมการนักศึกษา การจัดแบ่งกลุ่ม กป กำกับการปฏิบัติงานประจำวัน การบริการการดำเนินงานของกรรมการนักศึกษา การประเมินผลทางพฤติกรรม การฝึกอบรมลูกเสือ

และผู้อำนวยการโรงเรียนนายอำเภอยังมีคณะวิทยากรที่ปรึกษา ซึ่งหัวหน้าฝ่ายวิชาการฝ่ายฝึกอบรมและพัฒนาร่วมกับหัวหน้าภาควิชาและผู้อำนวยการโรงเรียนคัดเลือกวิทยากร เสนอต่ออธิการวิทยาลัยการปกครองและแต่งตั้งเป็นที่ปรึกษาทางวิชาการแก่นักศึกษาและโรงเรียน

จากลักษณะของการจัดองค์การภายในโรงเรียนนายอำเภอ ซึ่งแบ่งออกเป็นงานบริหาร งานวิชาการ งานกิจกรรมนักศึกษาโดยมีคณะวิทยากรที่ปรึกษาเป็นผู้ช่วยเหลือผู้อำนวยการโรงเรียนและทั้ง 3 ฝ่ายขึ้นตรงต่อผู้อำนวยการโรงเรียน จะเห็นได้ว่ากำการจัดองค์การของโรงเรียนนายอำเภอได้มีการดำเนินงานและการบริหารงานที่ตอบสนองความต้องการของนักศึกษาโรงเรียนนายอำเภอและทั้งทางด้านการบริหารและทางด้านวิชาการได้เป็นอย่างดี

จากตารางที่ 37 แสดงให้เห็นว่า การจัดการของโรงเรียน นายอำเภอสามารถตอบสนองความต้องการของนักศึกษาโรงเรียนนายอำเภอทั้งด้าน บริหารและทางค่านวิชาการ โดยผู้ผ่านการศึกษอบรมเห็นว่า สามารถตอบสนอง ความต้องการได้ดี (70.96%) รองลงมาเห็นว่าตอบสนองได้ดีมาก (22.58%) นอกจากนั้นเห็นว่าไม่สามารถตอบสนองความต้องการของนักศึกษาได้และตอบว่าอื่น ๆ มีจำนวนเท่ากัน คือ (3.23%) โดยให้เหตุผลว่า การจัดการของโรงเรียน นายอำเภอตอบสนองความต้องการของนักศึกษาโรงเรียนนายอำเภอทั้งทางด้านการ บริหารและวิชาการได้พอสมควร บางอย่างก็สนองได้ดีแต่บางอย่างน่าปรับปรุงแก้ไขโดยเร็ว จากตารางนี้ กล่าวได้ว่า ผู้ผ่านการศึกษอบรมมีความเห็นพ้องตรงกันว่า การจั ดจัดการของโรงเรียนนายอำเภอสามารถตอบสนองความต้องการของนักศึกษาโรงเรียน นายอำเภอทั้งทางด้านการบริหารและวิชาการได้ดี

ศูนย์วิทยทรัพยากร
จุฬาลงกรณ์มหาวิทยาลัย

38) การประสานงานของส่วนราชการในโรงเรียนนายอำเภอ จะเห็นได้จาก ตารางที่ 38

ตารางที่ 38 แสดงการประสานงานของส่วนราชการในโรงเรียนนายอำเภอ

ผู้ที่ยานการศึกษาอบรม	เปอร์เซ็นต์	จำนวนผู้ตอบ
ค่าตอบ		
ประสานงานกันดี	80.65	(125)
ไม่ประสานงานกัน	16.12	(25)
อื่น ๆ	3.23	(5)
รวม	100	(155)

จากตารางที่ 38 แสดงให้เห็นว่า การจัดส่วนราชการของโรงเรียนนายอำเภอซึ่งแบ่งออกเป็นกองและแผนกต่าง ๆ ในการดำเนินงานให้บริการแก่นักเรียน ผู้ที่ยานการศึกษาอบรมส่วนมากเห็นว่า มีการประสานงานกันดี (80.65%) รองลงมาเห็นว่าไม่ค่อยประสานงานกัน (16.12%) และที่ตอบว่าอื่น ๆ (3.23%) โดยให้เหตุผลว่า ควรมีคณะที่ปรึกษา (Staff) ที่ทำงานอย่างมีประสิทธิภาพและอัตรากำลังควรเพิ่มมากขึ้น จากตารางนี้กล่าวได้ว่า ผู้ที่ยานการศึกษาอบรมมีความเห็นตรงกันว่า การประสานงานของส่วนราชการในโรงเรียนนายอำเภอมีการประสานงานกันดี

39) ปัญหาการบริหารงาน จะเห็นได้จากตารางที่ 39

ตารางที่ 39 แสดงปัญหาทางการบริหารงาน

คำตอบ	เปอร์เซ็นต์	จำนวนผู้ตอบ
งบประมาณจำกัด	14.84	(23)
กำลังคนจำกัด	5.16	(8)
วัสดุอุปกรณ์ต่าง ๆ จำกัด	5.81	(9)
ทั้ง ก, ข, ค	67.74	(105)
อื่น ๆ	6.45	(10)
รวม	100	(155)

จากตารางที่ 39 แสดงให้เห็นว่า ปัญหาทางการบริหารงานของโรงเรียน นายอำเภอมาจากทั้ง 3 ประการรวมกัน คือ งบประมาณ กำลังคน วัสดุอุปกรณ์ต่าง ๆ อยู่ในลักษณะจำกัด ซึ่งผู้ที่ผ่านการศึกษาระดับมัธยมศึกษาส่วนมากมีความเห็นว่ายังจำกัดอยู่ (67.74%) รองลงมาเห็นว่า งบประมาณจำกัด (14.84%) นอกจากนั้นเห็นว่า กำลังคน วัสดุอุปกรณ์ต่าง ๆ รวมทั้งตอบว่าอื่น ๆ มีจำกัด ซึ่งมีจำนวนใกล้เคียงกัน (5.16%, 5.81%) (6.45%) โดยให้เหตุผลว่ากำลังคนที่มีอยู่ควยความมอยากอยู่มีน้อยมาก ที่อยู่ส่วนมากเพราะรอจังหวะไป ไม่มีปัญหาเกี่ยวกับการบริหารงาน จากตารางนี้กล่าวได้ว่า ผู้ที่ผ่านการศึกษาระดับมัธยมศึกษาส่วนมากมีความเห็นต่องกันว่า ปัญหาทางการบริหารงานของโรงเรียนนายอำเภอที่ยังประสบอยู่ มาจากการมีงบประมาณ จำกัดคน วัสดุอุปกรณ์ อยู่ในลักษณะจำกัด

40) อัตราตำแหน่งในแต่ละกองแผนกของโรงเรียนนายอำเภอ จะเห็นได้จาก ตารางที่ 40

ตารางที่ 40 แสดงอัตราตำแหน่งในแต่ละกองแผนกของโรงเรียนนายอำเภอ

ผู้ที่ผ่านการศึกษาระดับมัธยมศึกษาตอนต้น	เปอร์เซ็นต์	จำนวนผู้ตอบ
กำลังพลมากเกินไป	0.65	(1)
กำลังพอดี	35.48	(55)
ขาดกำลังพล	61.29	(95)
อื่น ๆ	2.58	(4)
รวม	100	(155)

จากตารางที่ 40 แสดงให้เห็นว่า ในแต่ละกองแผนกของโรงเรียนนายอำเภอ มีอัตราตำแหน่งที่ขาดกำลังพล ซึ่งถือว่ามีค่าสำคัญอย่างมากในทางด้านการบริหาร งานบุคคล (61.29%) รองลงมาเห็นว่า มีอัตราตำแหน่งกำลังพอดี (35.48%) นอกจากนี้ ที่ตอบว่าอื่น ๆ และมีกำลังพลมากเกินไปมีจำนวนใกล้เคียงกัน (2.58%, 0.65%) โดยให้เหตุผลว่าขาดอัตรากำลัง งบประมาณและขาดผู้มีความรู้ความสามารถทางด้านการ ศึกษาและการฝึกอบรม จากตารางนี้กล่าวได้ว่า ผู้ที่ผ่านการศึกษาระดับมัธยมศึกษาตอนต้น เห็น ต่อกันว่า อัตราตำแหน่งในแต่ละกองแผนกของโรงเรียนนายอำเภออยู่ในลักษณะที่ขาด กำลังพล

สรุป จะเห็นได้ว่าผู้ที่ผ่านการศึกษาระดับมัธยมศึกษาตอนต้น เห็นว่า การจัดองค์การและการ บริหารงานของโรงเรียนนายอำเภอสามารถตอบสนองความต้องการของนักเรียนทั้งทางด้านการ บริหารและทางวิชาการได้เป็นอย่างดีรวมทั้งทำงานสอดคล้องกัน แต่โรงเรียน นายอำเภอยังมีปัญหาทางด้านการบริหารงาน คือ งบประมาณ กำลังคน และวัสดุอุปกรณ์ต่าง ๆ

อยู่ในลักษณะจำกัดโดยเฉพาะอัตราค่าแทนในแต่ละกองแผนกชาค่าลึงพล ซึ่งเป็นปัญหา
ที่ทวีให้ความสนใจเป็นอย่างมากในทางด้านการบริหารงานบุคคล

41) ความรู้สึกของผู้บังคับบัญชา จะเห็นได้จากตารางที่ 41

ตารางที่ 41 แสดงความรู้สึกของผู้บังคับบัญชา

คำตอบ	เปอร์เซ็นต์	จำนวนผู้ตอบ
ศรัทธาในตัวข้าพเจามากกว่าก่อน	74.19	(115)
เหมือนเมื่อก่อน	19.36	(30)
ศรัทธาในตัวข้าพเจาน้อยกว่าก่อน	0	0
อื่น ๆ	5.16	(8)
รวม	100	(155)

ไม่ตอบ 2 (1.29)

จากตารางที่ 41 แสดงให้เห็นว่า ผู้บังคับบัญชาของผู้ที่ผ่านการศึกษาระดับ
มีความศรัทธาในตัวผู้ผ่านการศึกษามากกว่าก่อนเข้ารับการศึกษาอบรม (74.19%)
รองลงมาเห็นว่า เหมือนเมื่อก่อนเข้ารับการศึกษาอบรม (19.36%) นอกจากนั้นตอบว่า
อื่น ๆ (5.16%) โดยให้เหตุผลว่าไม่ใคร่ประเมินผล อยู่ที่ตัวบุคคลโดยผู้ที่ยังไปแล้ว
ถ้าได้ทำงานกับผู้บังคับบัญชาและเพื่อนร่วมงานที่มีคุณธรรม ก็จะมีคามก้าวหน้า ถ้าพบ
พวกไม่มีคุณธรรมก็จะลำบากและไม่ก้าวหน้า จากตารางนี้กล่าวได้ว่าผู้ผ่านการศึกษาระดับ
มีความเห็นตรงกันว่า ผู้บังคับบัญชามีความศรัทธาในตัวผู้ผ่านการศึกษามากขึ้น

42) การปรับปรุงระบบการทำงานรวมทั้งผลที่ได้รับ จะเห็นได้จากตารางที่ 42
 ตารางที่ 42 แสดงการปรับปรุงระบบการทำงานรวมทั้งผลที่ได้รับ

คำตอบ	เปอร์เซ็นต์	จำนวนผู้ตอบ
ปรับปรุงระบบการปฏิบัติงานใน หน่วยงานที่ทำอยู่เสียใหม่	64.51	(100)
กำลังจะปรับปรุง	22.58	(35)
ไม่ได้ปรับปรุงอะไรเลย	3.23	(5)
อื่น ๆ	9.68	(15)
รวม	100	(155)
ประสิทธิผลของงานดีขึ้น	80.65	(125)
ไม่เปลี่ยนแปลงเลย	5.16	(8)
ประสิทธิผลของงานกำลัง	0	0
อื่น ๆ	3.23	(5)
รวม	100	(155)

ไม่ตอบ 17 (10.96%)

จากตารางที่ 42 แสดงให้เห็นว่า ผู้ที่ผ่านการศึกษาระดับปริญญาตรีส่วนมากได้เริ่มปรับปรุงระบบการปฏิบัติงานที่ตนเองรับผิดชอบเสียใหม่ (64.51%) จากผลการปรับปรุงระบบการปฏิบัติงานทำให้ประสิทธิผลของงานดีขึ้น (80.65%) รองลงมาเห็นว่าการกำลังจะปรับปรุง (22.58%) นอกจากนี้ เห็นว่าไม่ได้ปรับปรุงอะไรเลย (3.23%) ซึ่งทำให้ประสิทธิผลของงานไม่เปลี่ยนแปลงเลย (5.16%) ส่วนที่ตอบว่าอื่น ๆ (9.68%) และ

ตอบว่าอื่น ๆ ในเรื่องผลที่ได้รับ (3.23%) โดยให้เหตุผลความมองเห็นได้ยากในเรื่อง ประสิทธิภาพที่จะเกิดขึ้นกับการปรับปรุงระบบการปฏิบัติงาน ผลงานบางอย่างต้องดูนาน ๆ จึงจะเกิดผล หากเป็นงานฉาบฉวยก็เห็นผลเร็ว มีปัญหาในการปรับปรุงมาก เช่น กำลังพล เลือคนไม่ยักทำงานที่ไม่ตรงกับความรู้ความถนัด จากตารางนี้กล่าวได้ว่า ผู้ที่ผ่านการศึกษอบรมส่วนมากมีการปรับปรุงระบบการปฏิบัติงานที่ทำอยู่และประสิทธิภาพของงานดีขึ้น

43) การร่วกล่าวคัดค้าน จะเห็นได้จากตารางที่ 43

ตารางที่ 43 แสดงการร่วกล่าวคัดค้าน

คำตอบ	เปอร์เซ็นต์	จำนวนผู้ตอบ
เชื่อฟังและปฏิบัติตามมากกว่าก่อน	80.65	(125)
ไม่เปลี่ยนแปลง	12.90	(20)
น้อยกว่าก่อน	0	0
อื่น ๆ	6.45	(10)
รวม	100	(155)

จากตารางที่ 43 แสดงให้เห็นว่า ผู้บังคับบัญชามีมติให้การเชื่อฟังและปฏิบัติตาม เมื่อผู้ผ่านการศึกษอบรมคัดค้านและร่วกล่าว (80.65%) รองลงมาเห็นว่าไม่เปลี่ยนแปลง (12.90%) นอกจากนั้นตอบว่าอื่น ๆ (6.45%) โดยให้เหตุผลว่าแตกต่าคัดค้านแล้วนาน ๆ ก็มักเฉื่อยชาอีกต้องคัดค้านอยู่เรื่อย ๆ เปลี่ยนสถานที่อยู่เรื่อยจึงประเมินไม่ได้ จาก ตารางนี้กล่าวได้ว่า ผู้ผ่านการศึกษอบรมมีความเห็นตรงกันว่า ผู้บังคับบัญชามีให้ ความเชื่อฟังและปฏิบัติตามมากขึ้นเมื่อได้รับการร่วกล่าวคัดค้าน

44) การปรึกษาหารือ จะเห็นได้จากตารางที่ 44

ตารางที่ 44 แสดงการปรึกษาหารือ

ค่าตอบ	ผู้พัฒนาการศึกษาอบรม	เปอร์เซ็นต์	จำนวนผู้ตอบ
มากกว่า	มากกว่า	61.29	(95)
เหมือน	เหมือน	25.80	(40)
น้อยกว่า	น้อยกว่า	9.68	(15)
อื่น ๆ	อื่น ๆ	3.23	(5)
รวม		100	(155)

จากตารางที่ 44 แสดงให้เห็นว่า เมื่อผู้พัฒนาการศึกษาอบรมประสบปัญหาในการทำงานจะปรึกษาคณะผู้บริหาร เพื่อนร่วมงาน มีจำนวนมากกว่าก่อนเข้ารับการศึกษาอบรม (61.29%) รองลงมาเห็นว่า เหมือนกับเมื่อก่อนเข้ารับการศึกษาอบรม (25.80%) นอกจากนี้เห็นว่าน้อยกว่าก่อนเข้ารับการศึกษาอบรม (9.68%) และที่ตอบว่าอื่น ๆ (3.23%) โดยให้เหตุผลว่าการปรึกษาส่วนใหญ่ไม่ใช่ประสบปัญหา แต่เป็นการปรึกษาเพื่อให้งานรัดกุมยิ่งขึ้น เปลี่ยนสถานที่อยู่เรื่อย ๆ จึงประเมินไม่ได้ จากตารางนี้กล่าวได้ว่า ผู้พัฒนาการศึกษาอบรมมีความเห็นตรงกันว่า เมื่อประสบปัญหาในการทำงานผู้พัฒนาการศึกษาอบรมจะปรึกษากับผู้บังคับบัญชาและเพื่อนร่วมงานมากขึ้น

45) การคัดสรรใจ จะเห็นได้จากตารางที่ 45

ตารางที่ 45 แสดงการคัดสรรใจเมื่อประสบปัญหา

ผู้ศึกษานการศึกษามรร	เปอร์เซ็นต์	จำนวนผู้ตอบ
มากกว่าแถกอน	67.74	(105)
เหมือนเมือกอน	25.80	(40)
นอยกวาแถกอน	3.23	(5)
อื่น ๆ	3.23	(5)
รวม	100	(155)

จากตารางที่ 45 แสดงให้เห็นว่า เมื่อผู้บังคับบัญชา เพื่อนร่วมงาน และผู้ใต้บังคับบัญชา มีปัญหาในการคัดสรรใจมักจะถามผู้ศึกษานการศึกษามรรมากกว่า กอนเขารับการศึกษามรร (67.74%) รองลงมาเห็นว่าเหมือนกับเมือกอนที่จะ เขารับการศึกษามรร (25.80%) นอกจากนั้นเห็นว่านอยกวาแถกอนและตอบวาอื่น ๆ มีจำนวนเทากัน (3.23%) โดยใหเหตุผลวาการคัดสรรใจนาน ๆ จะมีปัญหาสักครั้ง เพราะมีคำสั่งระเบียบแบบแผนแน่นอนอยู่แล้ว เปลี่ยนสถานที่อยูเรื่อย ๆ จึงประเมินไมได จากตารางนี้กลาวไคววา ส่วนมากจะใหความศรัทธาในตัวผู้ศึกษานการศึกษามรร โดยเมื่อมีปัญหาในการคัดสรรใจมักจะมาปรึกษากับผู้ศึกษานการศึกษามรรเสียเป็นส่วนมาก ซึ่งสิ่งเหล่านี้เป็นผลที่ไควรับมาจากการศึกษามรรจากโรงเรียนนายอำเภอ

46) ความคิดเห็นข้อเสนอแนะไปปฏิบัติ จะเห็นได้จากตารางที่ 46

ตารางที่ 46 แสดงการนำเอาความคิดเห็นข้อเสนอแนะไปปฏิบัติ

คำตอบ	เปอร์เซ็นต์	จำนวนผู้ตอบ
มากกว่าก่อนเข้าโรงเรียนนายอำเภอ	67.74	(105)
เหมือนเมื่อก่อน	25.81	(40)
น้อยกว่าก่อนเข้าโรงเรียนนายอำเภอ	0	0
อื่น ๆ	6.45	(10)
รวม	100	(155)

จากตารางที่ 46 แสดงให้เห็นว่า ผู้บังคับบัญชา เพื่อนร่วมงานได้นำความคิดเห็นข้อเสนอแนะของผู้ที่ผ่านการศึกษาระดับนายอำเภอไปปฏิบัติมากกว่าก่อนเข้ารับการศึกษาอบรม (67.74%) รองลงมาเห็นว่าเหมือนกับก่อนเข้ารับการศึกษาอบรม (25.81%) นอกจากนั้นตอบว่าอื่น ๆ (6.45%) โดยให้เหตุผลว่าปรึกษากันอยู่เสมอ ระบบราชการไทยมีน้อยคนที่กล้าเสนอแนะผู้บังคับบัญชาเพราะเสนอแนะแล้วไม่เกิดผลดีถึงแม้ผู้บังคับบัญชาใจกว้างรับฟังก็ไม่เกิดผลดีในทางส่วนตัวของผู้เสนอแนะและมีน้อยคนมากที่ใดคือ จากตารางนี้กล่าวได้ว่า ผู้ที่ผ่านการศึกษาระดับนายอำเภอ มีความเห็นต้องกันว่า ผู้บังคับบัญชา เพื่อนร่วมงานได้นำความคิดเห็นและข้อเสนอแนะของผู้ที่ผ่านการศึกษาระดับนายอำเภอไปเป็นแนวทางในการดำเนินงานมากขึ้น

สรุป จะเห็นได้ว่า ผู้ที่ผ่านการศึกษาระดับมัธยมศึกษาจากโรงเรียนนายอำเภอได้นำเอาความรู้ที่ได้รับจากการศึกษาระดับมัธยมศึกษาไปปรับปรุงระบบการปฏิบัติงานที่ตนเองรับผิดชอบอยู่ ซึ่งทำให้ประสิทธิผลของงานที่รับผิดชอบสูงขึ้น รวมทั้งผู้บังคับบัญชา เพื่อนร่วมงานให้ความศรัทธาแก่ผู้ผ่านการศึกษาระดับมัธยมศึกษา และเมื่อมีปัญหาจะได้รับการปรึกษาหารือจากผู้บังคับบัญชา ซึ่งในขณะเดียวกันผู้บังคับบัญชาก็จะขอความคิดเห็นและข้อเสนอแนะจากผู้ผ่านการศึกษาระดับมัธยมศึกษาในการนำไปปฏิบัติเช่นเดียวกัน และเมื่อผู้บังคับบัญชาปฏิบัติงานไม่ถูกต้องก็จะได้รับการว่ากล่าวตักเตือนรวมทั้ง เชื้อพ้องและปฏิบัติตามจากผู้ผ่านการศึกษาระดับมัธยมศึกษามากกว่าเดิม

การประเมินผลการศึกษาระดับมัธยมศึกษาโดยผู้บังคับบัญชา

ในการประเมินผลการศึกษาระดับมัธยมศึกษาโดยผู้บังคับบัญชาที่มีต่อผู้ผ่านการศึกษาระดับมัธยมศึกษาจากโรงเรียนนายอำเภอ ผู้วิจัยได้ส่งแบบสอบถามไปให้ผู้บังคับบัญชาของผู้ผ่านการศึกษาระดับมัธยมศึกษาจำนวน 210 ชุด ปรากฏว่าได้รับแบบสอบถามกลับคืนมาจำนวน 125 ชุด (59.52%) จากจำนวนแบบสอบถามที่ส่งไปทั้งหมดจำนวน 210 ชุด (100%) ทั้งนี้โดยให้ผู้บังคับบัญชาของผู้ผ่านการศึกษาระดับมัธยมศึกษาที่เป็นตัวอย่างตอบแบบสอบถามดังกล่าว แล้วนำคำตอบที่ได้รับจากแบบสอบถามมาศึกษาโดยใช้วิธีนับแจกแจงความถี่เป็นเปอร์เซ็นต์แล้ว เสนอรายการข้อมูลเป็นตารางประกอบการประเมินผล

ศูนย์วิจัยทรัพยากร
จุฬาลงกรณ์มหาวิทยาลัย

ข้อมูลจากผู้บังคับบัญชาของผู้เข้ารับการศึกษาอบรม

47) ความละเอียดถี่ถ้วน จะเห็นได้จากตารางที่ 47

ตารางที่ 47 แสดงทัศนคติของผู้บังคับบัญชาที่มีต่อความละเอียดถี่ถ้วนในการปฏิบัติงานของผู้ที่ผ่านการศึกษอบรม

คำตอบ	ผู้บังคับบัญชา	เปอร์เซ็นต์	จำนวนผู้ตอบ
มีความละเอียดถี่ถ้วนมากกว่าก่อนเข้าศึกษาอบรม		72	(90)
ไม่เปลี่ยนแปลง		16	(20)
มีความละเอียดถี่ถ่วนน้อยกว่าก่อนเข้าศึกษาอบรม		8	(10)
อื่น ๆ		4	(5)
รวม		100	(125)

จากตารางที่ 47 แสดงให้เห็นว่า ผู้บังคับบัญชาของผู้ที่ผ่านการศึกษอบรม มีความเห็นว่าผู้ที่ผ่านการศึกษอบรมมีความละเอียดถี่ถ้วนในการปฏิบัติงานมากกว่าก่อนเข้ารับการศึกษาอบรม (72%) รองลงมาเห็นว่าไม่เปลี่ยนแปลง (16%) นอกจากนี้เห็นว่ามีความละเอียดถี่ถ่วนน้อย (8%) ที่ตอบว่าอื่น ๆ (4%) โดยให้เหตุผลว่าขึ้นอยู่กับตัวบุคคลเป็นสำคัญถึงแม้ว่าจะได้รับการฝึกอบรมมาดีแล้วก็ตาม จากตารางนี้กล่าวได้ว่า ผู้บังคับบัญชาส่วนใหญ่มีความเห็นว่า ผู้ที่ผ่านการศึกษอบรม มีความละเอียดถี่ถ้วนในการปฏิบัติงานมากขึ้น

48) การปฏิบัติงานตามที่ได้รับมอบหมาย จะเห็นได้จากตารางที่ 48

ตารางที่ 48 แสดงทัศนคติของผู้บังคับบัญชาต่อการปฏิบัติงานตามที่ได้รับมอบหมาย

ผู้บังคับบัญชา	เปอร์เซ็นต์	จำนวนผู้ตอบ
สามารถปฏิบัติงานที่ได้รับมอบหมายมากกว่าเดิมน	72	(90)
ไม่เปลี่ยนแปลง	16	(20)
สามารถปฏิบัติงานที่ได้รับมอบหมายน้อยกว่าเดิมน	8	(10)
อื่น ๆ	4	(5)
รวม	100	(125)

จากตารางที่ 48 แสดงให้เห็นว่า ผู้บังคับบัญชาของผู้ที่ผ่านการศึกษาระดับปริญญาตรี มีความเห็นว่า ผู้ที่ผ่านการศึกษาระดับปริญญาตรีสามารถปฏิบัติงานที่ได้รับมอบหมายได้มากกว่าเดิมน (72%) รองลงมาเห็นว่า ไม่เปลี่ยนแปลง (16%) นอกจากนี้เห็นว่า ปฏิบัติงานที่ได้รับมอบหมายได้น้อยกว่าเดิมน (8%) ส่วนที่ตอบว่าอื่น ๆ (4%) โดยให้เหตุผลว่าไม่สามารถประเมินผลได้ เพราะเหตุว่าขอบข่ายงานของแต่ละอำเภอ และจังหวัดไม่เท่ากัน จากตารางนี้กล่าวได้ว่า ผู้บังคับบัญชาส่วนใหญ่มีความเห็นว่า ผู้ที่ผ่านการศึกษาระดับปริญญาตรีสามารถปฏิบัติงานที่ได้รับมอบหมายได้มากขึ้น

49) ความรวดเร็วในการปฏิบัติงาน จะเห็นได้จากตารางที่ 49

ตารางที่ 49 แสดงทัศนคติของผู้บังคับบัญชาต่อความรวดเร็วในการปฏิบัติงาน

ผู้บังคับบัญชา คำตอบ	เปอร์เซ็นต์	จำนวนผู้ตอบ
ปฏิบัติงานไ้รวดเร็ววกากอน เข้าฝึกอบรม	76	(95)
ไม่เปลี่ยนแปลง	16	(20)
ปฏิบัติ้งานไ้ช้ากว่าเมื่อกอน	4	(5)
อื่น ๆ	4	(5)
รวม	100	(125)

จากตารางที่ 49 แสดงให้เห็นว่า ผู้บังคับบัญชาของผู้ที่ผ่านการศึกษาระดับ
จากโรงเรียนนายอำเภอ มีความเห็นว่า ผู้ที่ผ่านการศึกษาระดับสามารถปฏิบัติงาน
ไ้รวดเร็ววกากอนเข้ารับการศึกษาอบรม และทำงานสำเร็จตามแผน (76%)
รองลงมาเห็นว่าไม่เปลี่ยนแปลง (16%) นอกจากนั้นมีความเห็นว่าปฏิบัติงานไ้ช้ากว่า
เมื่อกอนซึ่งมีจำนวนเท่ากับผู้ตอบว่าอื่น ๆ (4%) โดยให้เหตุผลว่า ยังไม่มีมาตรการที่
แน่นอนในการใช้วัดความรวดเร็วในการปฏิบัติงานไ้ งานบางอย่างก็ใช้เวลาในการ
ปฏิบัติไม่เท่ากัน จากตารางนี้กล่าวไ้ว่าผู้บังคับบัญชาร่วมใหญ่มีความเห็นว่า ผู้ที่ผ่าน
การศึกษาอบรมสามารถปฏิบัติงานไ้รวดเร็ววกากอนเข้ารับการศึกษาอบรม

50) ความอดสาหพยายามในการปฏิบัติงานตามที่ได้รับมอบหมาย จะเห็นได้
จากตารางที่ 50

ตารางที่ 50 แสดงทัศนคติของผู้บังคับบัญชาต่อความอดสาหพยายามในการ
ปฏิบัติงานตามที่ได้รับมอบหมาย

ผู้บังคับบัญชา	เปอร์เซ็นต์	จำนวนผู้ตอบ
ค่าตอบ		
มีความอดสาหพยายามมากกว่า ก่อนเข้าฝึกอบรม	76	(95)
ไม่เปลี่ยนแปลง	16	(20)
มีความอดสาหพยายามน้อยกว่า ก่อนเข้าฝึกอบรม	4	(5)
อื่น ๆ	4	(5)
รวม	100	(125)

จากตารางที่ 50 แสดงให้เห็นว่า ผู้บังคับบัญชาของผู้ที่ผ่านการศึกษอบรม
มีความเห็นว่า เมื่อได้มอบหมายงานให้แก่อุ้ที่ผ่านการศึกษอบรมนำไปปฏิบัติรู้ดีกว่า
ผู้ที่ผ่านการศึกษอบรมมีความพยายามในการปฏิบัติที่จะให้งานสำเร็จตามที่ได้รับมอบหมาย
มากขึ้น (76%) รองลงมาเห็นว่า ไม่เปลี่ยนแปลง (16%) นอกจากนั้น มีความเห็นว่ามี
ความอดสาหพยายามน้อยกว่าแต่ก่อน ซึ่งมีจำนวนเท่ากับผู้ที่ตอบว่าอื่น ๆ (4%) โดยให้
เหตุผลว่า ขึ้นอยู่กับตัวบุคคลเป็นสำคัญจากตารางนี้กล่าวได้ว่า ผู้บังคับบัญชามาก
มีความเห็นว่าการศึกษอบรมเมื่อได้รับมอบหมายงานให้ปฏิบัติจะใช้ความอดสาห
พยายามเพื่อให้งานสำเร็จตามแผนมากขึ้น

51) ความรู้และความรอบรู้สำหรับปฏิบัติงาน จะเห็นได้จากตารางที่ 51

ตารางที่ 51 แสดงทัศนคติของบัณฑิตวิทยาลัยที่มีต่อความรู้และความรอบรู้ของ
ผู้ผ่านการศึกษาระดับปริญญาตรีสำหรับการปฏิบัติงาน

คำตอบ	เปอร์เซ็นต์	จำนวนผู้ตอบ
มีมากกว่าก่อนเข้ารับการศึกษาอบรม	76	(95)
ไม่เปลี่ยนแปลง	16	(20)
มีน้อยกว่าก่อนเข้ารับการศึกษาอบรม	4	(5)
อื่น ๆ	4	(5)
รวม	100	(125)

จากตารางที่ 51 แสดงให้เห็นว่า บัณฑิตวิทยาลัยของผู้ผ่านการศึกษาระดับปริญญาตรี มีความเห็นว่า ผู้ผ่านการศึกษาระดับปริญญาตรี เมื่อได้รับมอบหมายงานใหม่ปฏิบัติจะอาศัยความรู้และความรอบรู้ที่ ได้รับมาจากการศึกษาระดับปริญญาตรีมาใช้ในการปฏิบัติงานมากกว่าก่อนเข้ารับการศึกษาอบรม (76%) รองลงมาเห็นว่าไม่เปลี่ยนแปลง (16%) นอกจากนี้ มีความเห็นว่า มีน้อยกว่าเดิมซึ่งมีจำนวนเท่ากับผู้ที่ตอบว่าอื่น ๆ (4%) โดยให้เหตุผลว่าขึ้นอยู่กับตัวบุคคล การปรับเอาวิชาความรู้ที่ได้รับมาใช้ให้เกิดประโยชน์ จากตารางนี้กล่าวได้ว่า บัณฑิตวิทยาลัยส่วนมากมีความเห็นว่า ผู้ผ่านการศึกษาระดับปริญญาตรี เมื่อได้รับมอบหมายงานใหม่ปฏิบัติจะนำเอาความรู้ที่ได้รับมาใช้ในการปฏิบัติงานมากขึ้น

52) การตัดสินใจในการแก้ปัญหา จะเห็นได้จากตารางที่ 52

ตารางที่ 52 แสดงทัศนคติของผู้บังคับบัญชาที่มีต่อการตัดสินใจในการแก้ปัญหาของผู้ที่ผ่านการศึกษาระดับมัธยมศึกษา

คำตอบ	เปอร์เซ็นต์	จำนวนผู้ตอบ
เค็ดชาครวดเร็ววกากอนเขารับการฝีกอบรม	72	(90)
ไมเปลี่ยนแปลง	20	(25)
เค็ดชาครวดเร็ววนอยวกากอนอื่น ๆ	4	(5)
อื่น ๆ	4	(5)
รวม	100	(125)

จากตารางที่ 52 แสดงให้เห็นว่า ผู้บังคับบัญชาของผู้ที่ผ่านการศึกษาระดับมัธยมศึกษา มีความเห็นว่า ผู้ที่ผ่านการศึกษาระดับมัธยมศึกษา เมื่อประสบปัญหาในการปฏิบัติงานจะมีการตัดสินใจในการแก้ปัญหาโดยอาศัยหลัก เหตุผลในการรับฟังความคิดเห็นของผู้อื่นที่ได้รับมาจากการฝึกอบรมมาใช้ในการตัดสินใจปัญหามากขึ้นและทำให้การตัดสินใจปัญหาทำได้รวดเร็ว และเค็ดชาครวดเร็ววกากอน (72%) รองลงมาเห็นว่าไม่เปลี่ยนแปลง (20%) นอกจากนี้ เห็นว่ามีความเค็ดชาครวดเร็ววนอยวกากอนอื่น ๆ ที่มีจำนวนเท่ากันคือ (4%) โดยให้เหตุผลว่าขึ้นอยู่กับกรนำเอาความรู้และวิชาการที่ได้รับมาประยุกต์ใช้เมื่อเกิดปัญหาขึ้นอยู่กับตัวบุคคล จากตารางนี้กล่าวได้ว่า ผู้บังคับบัญชามีความเห็นว่าการที่ผู้ผ่านการศึกษาระดับมัธยมศึกษาเมื่อประสบปัญหาในการปฏิบัติงานจะมีการตัดสินใจในการแก้ปัญหาโดยอาศัยหลักวิชาการที่ได้รับมาจากการศึกษาระดับมัธยมศึกษา มากขึ้นและมีความเค็ดชาครวดเร็ววกากอนมากขึ้นกว่าเดิม

53) ความสุภาพเรียบร้อยและการควบคุมอารมณ์ จะเห็นได้จากตารางที่ 53

ตารางที่ 53 แสดงทัศนคติของผู้บังคับบัญชาต่อความสุภาพเรียบร้อยและ
การควบคุมอารมณ์ของผู้ที่ผ่านการศึกษอบรม

ผู้บังคับบัญชา	เปอร์เซ็นต์	จำนวนผู้ตอบ
มีมากกว่าก่อนเข้าอบรม	56	(70)
ไม่เปลี่ยนแปลง	32	(40)
มีน้อยกว่าก่อนเข้ารับการอบรม	8	(10)
อื่น ๆ	4	(5)
รวม	100	(125)

จากตารางที่ 53 แสดงให้เห็นว่า ผู้บังคับบัญชาของผู้ที่ผ่านการศึกษอบรม มีความเห็นว่า ผู้ที่ผ่านการศึกษอบรมมีพฤติกรรมในแง่ของความสุภาพเรียบร้อยและการควบคุมอารมณ์ เมื่อเวลาปฏิบัติงานตามที่ได้รับมอบหมายมีมากขึ้นกว่าเดิมและเป็นไปในทางที่ดีและได้รับการยอมรับจากผู้บังคับบัญชา (56%) รองลงมาเห็นว่าไม่เปลี่ยนแปลง (32%) นอกจากนี้มีความเห็นว่า มีน้อยกว่าเดิมมาก (8%) ส่วนที่ตอบว่าอื่น ๆ มีเพียง (4%) โดยให้เหตุผลว่า ขึ้นอยู่กับบุคลิกภาพและพฤติกรรมของบุคคลเป็นสำคัญ ถึงแม้จะได้รับการฝึกอบรมมาเป็นอย่างไรก็ไม่สามารถเปลี่ยนแปลงได้ จากตารางนี้กล่าวได้ว่า ผู้บังคับบัญชาส่วนมากมีความเห็นว่า ผู้ที่ผ่านการศึกษอบรมมีความสุภาพเรียบร้อยและการควบคุมอารมณ์ในเวลาปฏิบัติงานตามที่ได้รับมอบหมายเป็นไปในทางที่ดีขึ้นและมีมากกว่าเดิม

54) ความร่วมมือประสานงานกับผู้ร่วมงานและยอมรับความคิดเห็นของผู้ร่วมงาน จะเห็นได้จากตารางที่ 54

ตารางที่ 54 แสดงทัศนคติของผู้บังคับบัญชาที่มีต่อผู้พัฒนาการศึกษาอบรมในเรื่องความร่วมมือประสานงานกับผู้ร่วมงานและยอมรับความคิดเห็นของผู้ร่วมงาน

ผู้บังคับบัญชา	เปอร์เซ็นต์	จำนวนผู้ตอบ
มากกว่าก่อนเข้ารับการศึกษาอบรม	68	(85)
ไม่เปลี่ยนแปลง	24	(30)
น้อยกว่าแต่ก่อน	8	(10)
อื่น ๆ	0	0
รวม	100	(125)

จากตารางที่ 54 แสดงให้เห็นว่า ผู้บังคับบัญชาของผู้พัฒนาการศึกษาอบรมมีความเห็นว่า ผู้พัฒนาการศึกษาอบรมได้นำความรู้ที่ได้รับจากการศึกษาอบรมในเรื่องของความร่วมมือกันและการยอมรับในหลักเหตุผลในการรับฟังความคิดเห็นของผู้อื่น ตลอดจนการประสานงานกับผู้ร่วมงานมาใช้เป็นหลักในการปฏิบัติงานตามที่ได้รับมอบหมายมากขึ้น (68%) รองลงมามีความเห็นว่าการไม่เปลี่ยนแปลง (24%) นอกจากนี้เห็นว่าการให้ความร่วมมือประสานงาน ตลอดจนการยอมรับฟังความคิดเห็นของผู้ร่วมงานมีน้อย (8%) จากตารางนี้กล่าวได้ว่า ผู้บังคับบัญชาสวนมากมีความเห็นว่า ผู้พัฒนาการศึกษาอบรมได้มีการยอมรับฟังความคิดเห็นของผู้ร่วมงานในการปฏิบัติงานรวมทั้งให้ความร่วมมือและการประสานงานกับผู้ร่วมงานมากขึ้น

55) ความมีมนุษยสัมพันธ์ จะเห็นได้จากตารางที่ 55

ตารางที่ 55 แสดงทัศนคติของผู้บังคับบัญชาต่อความมีมนุษยสัมพันธ์ของ
ผู้ที่ผ่านการศึกษาระดับมัธยมศึกษาตอนต้น

ผู้บังคับบัญชา	เปอร์เซ็นต์	จำนวนผู้ตอบ
คำตอบ		
มีมากกว่าก่อนเข้ารับการศึกษา	64	(80)
ไม่เปลี่ยนแปลง	28	(35)
มีน้อยกว่าก่อน	8	(10)
อื่น ๆ	0	0
รวม	100	(125)

จากตารางที่ 55 แสดงให้เห็นว่า ผู้บังคับบัญชามีความเห็นว่าเป็นผู้ที่ผ่านการศึกษาระดับมัธยมศึกษาตอนต้น มีมนุษยสัมพันธ์ต่อบุคคลอื่น ๆ ในการปฏิบัติงานมากขึ้น (64%) รองลงมาเห็นว่าไม่เปลี่ยนแปลง (28%) นอกจากนั้นเห็นว่ามีน้อยกว่าเดิม (8%) จากตารางนี้กล่าวได้ว่า ผู้บังคับบัญชาส่วนมากมีความเห็นว่าผู้ที่ผ่านการศึกษาระดับมัธยมศึกษาตอนต้น ได้ใช้ความรู้ที่ได้รับจากการศึกษาระดับมัธยมศึกษาตอนต้นมาใช้กับบุคคลอื่น ๆ ในการปฏิบัติงานให้สำเร็จบรรลุตามเป้าหมายที่วางไว้มากขึ้น

56) ความคิดริเริ่ม หารวิธีทำงานที่ดีขึ้น จะเห็นได้จากตารางที่ 56

ตารางที่ 56 แสดงทัศนคติของผู้บังคับบัญชาต่อความคิดริเริ่มของผู้ที่ผ่าน
การศึกษามอบรม

ผู้บังคับบัญชา	เปอร์เซ็นต์	จำนวนผู้ตอบ
คำตอบ		
มีมากกว่าก่อนเข้ารับการศึกษาอบรม	76	(95)
ไม่เปลี่ยนแปลง	20	(25)
มีน้อยกว่าก่อนเข้ารับการศึกษาอบรม	4	(5)
อื่น ๆ	0	0
รวม	100	(125)

จากตารางที่ 56 แสดงให้เห็นว่า ผู้บังคับบัญชามีความเห็นว่าคุณที่ผ่าน
การศึกษามอบรม มีความคิดริเริ่มในการที่จะทำให้งานที่ได้รับมอบหมายได้ผลดียิ่งขึ้น
(76%) รองลงมาเห็นว่าไม่เปลี่ยนแปลง (20%) นอกจากนั้นเห็นว่ามีน้อยกว่า
แต่ก่อน (4%) จากตารางนี้กล่าวได้ว่า ผู้บังคับบัญชาส่วนมากมีความเห็นว่า ผู้ที่
ผ่านการศึกษามอบรม ได้พยายามหาความคิดริเริ่มใหม่ ๆ นำเอามาใช้เพื่อให้การ
ทำงานตามแผนที่ได้รับมอบหมายได้ผลที่ดีขึ้นและเป็นที่ยอมรับ

57) การต่อสู้และหาวิธีทางเพื่อให้งานสำเร็จตามแผนและตามที่ได้รับมอบหมาย และตามนโยบาย จะเห็นได้จากตารางที่ 57

ตารางที่ 57 แสดงทัศนคติของ**ผู้บังคับบัญชา**ที่มีต่อ**ผู้ที่**ผ่านการ**ศึกษาอบรม** ในเรื่อง**การต่อสู้และหาวิธีทาง**เพื่อ**ให้งานสำเร็จตามแผน**

ผู้บังคับบัญชา คำตอบ	เปอร์เซ็นต์	จำนวนผู้ตอบ
มีมากกว่าก่อนเข้ารับการศึกษาอบรม	76	(95)
ไม่เปลี่ยนแปลง	16	(20)
มีน้อยกว่าก่อนเข้ารับการศึกษาอบรม	4	(5)
อื่น ๆ	4	(5)
รวม	100	(125)

จากตารางที่ 57 แสดงให้เห็นว่า **ผู้บังคับบัญชา**มีความเห็นว่า**ผู้ที่**ผ่านการ**ศึกษาอบรม** เมื่อ**ได้รับมอบหมายงาน**ให้**ปฏิบัติ**จะ**พยายามใช้วิชาความรู้**ที่**ได้รับมา**จาก**การศึกษาอบรม**เพื่อนำมา**เป็นแนวทางในการหาวิธีการทำงาน**เพื่อ**ให้งานสำเร็จตามแผน**ได้อย่างรวดเร็วและเป็นที่ยอมรับของ**ผู้บังคับบัญชา** (76%) รองลงมา**มีความเห็นว่า**ไม่เปลี่ยนแปลง (16%) นอกจากนั้น**เห็นว่ามีน้อยกว่าก่อน**ซึ่งมีจำนวนเท่ากับ**ผู้ที่ตอบว่า**อื่น ๆ (4%) โดยให้เหตุผลว่า**ไม่สามารถประเมินผลได้** ซึ่ง**อยู่กับกรนำเอาวิชาการ**ที่**ได้รับมาประยุกต์ใช้** จากตารางนี้กล่าวได้ว่า **ผู้บังคับบัญชา**ส่วนมาก**มีความเห็นว่า** **ผู้ที่**ผ่านการ**ศึกษาอบรม** เมื่อ**ได้รับมอบหมายงาน**ให้**ปฏิบัติ**จะ**พยายามใช้วิชาความรู้**มา**เป็นแนวทางในการต่อสู้**เพื่อ**หาวิธีทาง**ให้**งานสำเร็จตามแผน**มากกว่า**แต่ก่อน**

58) ความสามารถในการจัดระบบงาน ในการวางแผนการมอบอำนาจ
ของการมอบหมายงาน จะเห็นได้จากตารางที่ 58

ตารางที่ 58 แสดงทัศนคติของผู้บังคับบัญชาที่มีต่อผู้ที่ผ่านการศึกษาอบรม
ในเรื่องของความสามารถในการจัดระบบงาน การวางแผน
การมอบอำนาจและการมอบหมายงาน

คำตอบ	ผู้บังคับบัญชา	เปอร์เซ็นต์	จำนวนผู้ตอบ
มีมากกว่าก่อนเข้ารับการศึกษาอบรม		76	(95)
ไม่เปลี่ยนแปลง		20	(25)
มีน้อยกว่าก่อนเข้ารับการศึกษาอบรม		4	(5)
อื่น ๆ		0	0
รวม		100	(125)

จากตารางที่ 58 แสดงให้เห็นว่า ผู้บังคับบัญชามีความเห็นว่าเป็นผู้ที่ผ่านการ
การศึกษาอบรม ได้นำเอาความรู้ที่ได้รับจากการศึกษาอบรมมาใช้ในการปรับปรุงระบบ
การปฏิบัติงานที่เป็นอยู่ให้ดีขึ้น รวมทั้งมีการวางแผนงานที่จะปฏิบัติอย่างมีขั้นตอนและ
เมื่อตนเองไม่สามารถปฏิบัติหน้าที่ได้ก็มีการมอบอำนาจและมอบหมายงานที่จะปฏิบัติโดย
เป็นไปตามหลักวิชาการ (76%) รองลงมาเห็นว่าไม่เปลี่ยนแปลง (20%) นอกจากนี้
เห็นน้อยกว่าก่อน (4%) จากตารางนี้กล่าวได้ว่า ผู้บังคับบัญชามีความเห็นว่าเป็น
ผู้ที่ผ่านการศึกษาอบรม ได้นำเอาความรู้ที่ได้รับจากการศึกษาอบรมมาใช้ในการปรับปรุง
ระบบการปฏิบัติงานที่ทำอยู่รวมทั้งการวางแผน การมอบอำนาจ และการมอบหมายงาน
เพื่อให้งานที่ได้รับมอบหมายสำเร็จตามเป้าหมายที่ไว้และเป็นที่ยอมรับของผู้บังคับบัญชา

59) ลักษณะความเป็นผู้นำ จะเห็นได้จากตารางที่ 59

ตารางที่ 59 แสดงทัศนคติของผู้นำบังคับบัญชาที่มีต่อผู้ที่ผ่านการศึกษาระดับมัธยมศึกษาตอนต้นในเรื่องของลักษณะความเป็นผู้นำ รวมทั้งผู้นำที่บังคับบัญชาที่มีมือให้งานสำเร็จตามแผน

คำตอบ	เปอร์เซ็นต์	จำนวนผู้ตอบ
มีมากกว่าก่อนเข้ารับการศึกษา	68	(85)
ไม่เปลี่ยนแปลง	24	(30)
มีน้อยกว่าก่อนเข้ารับการศึกษา	4	(5)
อื่น ๆ	4	(5)
รวม	100	(125)

จากตารางที่ 59 แสดงให้เห็นว่า ผู้นำบังคับบัญชามีความเห็นว่าคุณที่ผ่านการศึกษาระดับมัธยมศึกษาตอนต้นได้มีการเปลี่ยนแปลงในลักษณะของความเป็นผู้นำมากขึ้น ซึ่งทำให้ผู้นำที่บังคับบัญชาให้การยอมรับในลักษณะของการเป็นผู้นำและให้ความร่วมมือในการปฏิบัติงานเพื่อให้งานสำเร็จตามแผนมากขึ้น (68%) รองลงมาเห็นว่าไม่เปลี่ยนแปลง (24%) นอกจากนี้มีความเห็นว่า มีน้อยกว่าเดิม ซึ่งมีจำนวนเท่ากับผู้ที่ตอบว่าอื่น ๆ (4%) โดยให้เหตุผลว่าขึ้นอยู่กับบุคลิกภาพของบุคคลเป็นสำคัญ ถึงแม้ว่าจะได้รับการฝึกอบรมมาเป็นอย่างไรก็เปลี่ยนแปลงได้เพียงเล็กน้อย จากตารางนี้กล่าวได้ว่า ผู้นำบังคับบัญชาส่วนมากมีความเห็นว่า ผู้ที่ผ่านการศึกษาระดับมัธยมศึกษาตอนต้นได้มีการเปลี่ยนแปลงในลักษณะของความเป็นผู้นำมากขึ้น ซึ่งทำให้ผู้นำที่บังคับบัญชาเกิดการยอมรับและให้ความร่วมมือในการปฏิบัติงานเพื่อให้สำเร็จตามแผนมากขึ้น

60) ความสามารถในการสอนและแนะนำผู้บังคับบัญชา จะเห็นได้จากตารางที่ 60

ตารางที่ 60 แสดงทัศนคติของผู้บังคับบัญชาที่มีต่อผู้ที่ผ่านการศึกษาระดับมัธยมศึกษา
ในเรื่องของความสามารถในการสอนและแนะนำผู้บังคับบัญชา

ผู้บังคับบัญชา	เปอร์เซ็นต์	จำนวนผู้ตอบ
ค่าตอบ		
มีมากกว่าก่อนเข้ารับการศึกษาอบรม	72	(90)
ไม่เปลี่ยนแปลง	20	(25)
มีน้อยกว่าก่อนเข้ารับการศึกษาอบรม	4	(5)
อื่น ๆ	4	(5)
รวม	100	(125)

จากตารางที่ 60 แสดงให้เห็นว่าผู้บังคับบัญชามีความเห็นที่ผู้ผ่านการศึกษาระดับมัธยมศึกษาได้มีการนำเอาความรู้ที่ได้รับจากการศึกษาระดับมัธยมศึกษาในแง่ของการสั่งการมาใช้ในการสอนและแนะนำให้ผู้บังคับบัญชาปฏิบัติงานตามที่ตนเองได้แนะนำเพื่อให้งานที่มอบหมายให้ปฏิบัติสำเร็จลุล่วงตามเป้าหมายที่วางไว้ (72%) รองลงมาเห็นว่าไม่เปลี่ยนแปลง (20%) นอกจากนี้เห็นว่า มีน้อยกว่าก่อนมากซึ่งมีจำนวนเท่ากับผู้ที่ตอบว่าอื่น ๆ (4%) โดยให้เหตุผลว่าขึ้นอยู่กับตัวบุคคลเป็นสำคัญ การนำเอาวิชาการที่ได้รับมาประยุกต์ใช้ให้เป็นประโยชน์ เช่น ในด้านมนุษยสัมพันธ์ ลักษณะความเป็นผู้นำ การสั่งการ จากตารางนี้กล่าวได้ว่า ผู้บังคับบัญชาส่วนมากมีความเห็นที่ผู้ผ่านการศึกษาระดับมัธยมศึกษาได้มีการนำเอาความรู้ที่ได้รับจากการศึกษาระดับมัธยมศึกษามาประยุกต์ใช้ในการสอนและแนะนำผู้บังคับบัญชาให้ปฏิบัติงานตามแผนที่ได้รับมอบหมายเพื่อให้งานสำเร็จมากขึ้นกว่าเดิม

61) ความรอบคอบในการปฏิบัติงาน จะเห็นได้จากตารางที่ 61

ตารางที่ 61 แสดงทัศนคติของครูบังคับบัญชาที่มีต่อผู้ที่ผ่านการศึกษาระดับมัธยมศึกษาตอนต้นในเรื่องของความรอบคอบในการปฏิบัติงาน

คำตอบ	เปอร์เซ็นต์	จำนวนผู้ตอบ
มีมากกว่าก่อนเข้ารับการศึกษา	68	(85)
ไม่เปลี่ยนแปลง	24	(30)
มีน้อยกว่าก่อนเข้ารับการศึกษา	8	(10)
อื่น ๆ	0	0
รวม	100	(125)

จากตารางที่ 61 แสดงให้เห็นว่า ครูบังคับบัญชามีความเห็นว่าเป็นผู้ที่ผ่านการศึกษาระดับมัธยมศึกษาตอนต้นมีความรอบคอบในการปฏิบัติงานมากขึ้น (68%) รองลงมาเห็นว่าเป็นที่ไม่เปลี่ยนแปลง (24%) นอกจากนี้มีความเห็นว่ามี ความรอบคอบน้อยกว่าก่อนมาก (8%) จากตารางนี้ กล่าวได้ว่า ครูบังคับบัญชาส่วนมากมีความเห็นว่าเป็นผู้ที่ผ่านการศึกษาระดับมัธยมศึกษาตอนต้นมีความรอบคอบในการปฏิบัติงานมากขึ้น โดยอาศัยความรู้ที่ได้รับจากการศึกษาระดับมัธยมศึกษาตอนต้นมาเป็นแนวทางในการปฏิบัติงานตามที่ได้รับมอบหมายจากครูบังคับบัญชา

สรุป จะเห็นว่าครูบังคับบัญชาของครูที่ผ่านการศึกษาระดับมัธยมศึกษาตอนต้นมีความเห็นว่าเป็นผู้ที่ผ่านการศึกษาระดับมัธยมศึกษาตอนต้นได้มีการปรับปรุงและเปลี่ยนแปลงไปในทุก ๆ ด้าน อาทิเช่น มีความละเอียดถี่ถ้วนและความรอบคอบในการปฏิบัติงาน รวมทั้งมีความคิดริเริ่มในการหาวิธีการทำงานที่ดีขึ้น นอกจากนี้ยังมีความอดุสาหะพยายามและมีลักษณะของความเป็นผู้นำรวมทั้งการมีมนุษยสัมพันธ์ซึ่งทำให้เกิดการยอมรับจากครูบังคับบัญชาในการเชื่อฟังและปฏิบัติตามเมื่อได้รับมอบหมายให้ปฏิบัติงาน และสิ่งที่สำคัญที่สุดก็คือ มีการตัดสินใจที่เด็ดขาด

ในการแก้ปัญหา รวมทั้งมีการยอมรับฟังความคิดเห็นของผู้อื่นและให้ความร่วมมือประสานงานกันในการทำงานตามที่ได้รับมอบหมายจากผู้บังคับบัญชา

สรุป

จากข้อมูลที่ได้รับจากแบบสอบถามสำหรับการประเมินผลนักเรียนโรงเรียนนายอำเภอและการประเมินผลการศึกษาอบรมโดยผู้บังคับบัญชาสำหรับการศึกษาวิจัยเรื่อง "การบริหารงานฝึกอบรมของโรงเรียนนายอำเภอ กรมการปกครอง กระทรวงมหาดไทย" ซึ่งผู้วิจัยได้ตั้งสมมุติฐานในการศึกษาไว้ดังนี้

1. การศึกษาอบรมข้าราชการฝ่ายปกครองเพื่อดำรงตำแหน่งนายอำเภอหรือตำแหน่งอื่น ๆ ที่สำคัญทางการบริหาร ถือว่า มีความจำเป็นและสำคัญอย่างยิ่งสำหรับกรมการปกครอง

2. การดำเนินงานของโรงเรียนนายอำเภอ กรมการปกครอง ยังมีอุปสรรคข้อขัดข้องทั้งทางด้านการบริหารและทางด้านวิชาการซึ่งสมควรได้รับการแก้ไขให้ถูกต้อง

จากสมมุติฐานในข้อที่ 1 ที่ผู้วิจัยตั้งไว้ในการศึกษาว่า "การศึกษอบรมข้าราชการฝ่ายปกครองเพื่อดำรงตำแหน่งนายอำเภอหรือตำแหน่งอื่น ๆ ที่สำคัญทางการบริหาร ถือว่า มีความจำเป็นและสำคัญอย่างยิ่งสำหรับกรมการปกครอง" จากสมมุติฐานดังกล่าว ข้อมูลที่ได้รับจากการตอบแบบสอบถามสามารถพิสูจน์สมมุติฐานในข้อที่ 1 ทุกประการ ซึ่งสามารถแสดงให้เห็นดังนี้ คือ ในการที่กรมการปกครองจะแต่งตั้งบุคคลเพื่อดำรงตำแหน่งนายอำเภอ ซึ่งเป็นตำแหน่งที่มีความสำคัญในทางการปกครอง กรมการปกครองจะต้องดำเนินการโดยต้องอาศัยหลักการของระบบคุณธรรม (

ซึ่งจะเห็นได้จากตารางที่ 5 และทำให้ได้คนที่มีความเหมาะสมเข้ารับการศึกษาอบรม นอกจากนั้นแล้วการจัดการศึกษาอบรมทางกรมการปกครองจะต้องจัดหลักสูตรของการศึกษาอบรมที่เหมาะสมและทันสมัย ดังจะเห็นได้จากตารางที่ 16 พร้อมทั้งระยะเวลาในการศึกษาอบรมที่เหมาะสมตามตารางที่ 15 รวมทั้งมีการจัดองค์การและการบริหารงานที่สามารถตอบสนองความต้องการของผู้เข้ารับการศึกษาอบรม

ทั้งทางด้านการบริหารและวิชาการโดยมีการทำงานที่ประสานและสอดคล้องกัน ดังจะเห็นได้จากตารางที่ 37 และตารางที่ 38 ซึ่งทำให้เมื่อผู้ที่จบการศึกษาอบรมแล้วจะได้รับประโยชน์จากการศึกษาอบรม จะเห็นได้จากตารางที่ 9 และตารางที่ 10 รวมทั้งยังทำให้ผู้ที่จบการศึกษาอบรมเป็นผู้ที่มีความรู้ ความชำนาญและทักษะในการปฏิบัติงานให้มีประสิทธิภาพดียิ่งขึ้น ดังจะเห็นได้จากตารางที่ 51 ตารางที่ 49 ตารางที่ 47 และตารางที่ 61 จากการดำเนินงานดังกล่าวกรมการปกครองสามารถกระทำได้โดยผ่านทางโรงเรียนนายอำเภอ ซึ่งเป็นหน่วยงานหนึ่งของวิทยาลัยการปกครองและขึ้นตรงต่อกรมการปกครอง โดยจะต้องมีการดำเนินงานอย่างมีแบบแผนและระบบซึ่งจะทำให้การศึกษาอบรมข้าราชการฝ่ายปกครอง เพื่อดำรงตำแหน่งนายอำเภอสืบตำแหน่งอื่น ๆ ที่สำคัญทางการบริหารซึ่งถือว่ามีความจำเป็นและสำคัญอย่างยิ่งของกรมการปกครอง จะประสบผลสำเร็จตามเป้าหมาย ซึ่งจะช่วยให้ไม่สิ้นเปลืองเงินและเวลาไปโดยเปล่าประโยชน์ จากข้อมูลดังกล่าวแสดงให้เห็นว่า ใค้พิสูจน์สมมุติฐานในข้อที่ 1 ตามที่ผู้วิจัยได้ตั้งไว้ในการศึกษาทุกประการ

จากสมมุติฐานในข้อที่ 2 ที่ผู้วิจัยตั้งไว้ในการศึกษาว่า "การดำเนินงานของโรงเรียนนายอำเภอ กรมการปกครอง ยังมีอุปสรรคข้อขัดข้องทั้งทางด้านการบริหารและทางด้านวิชาการ ซึ่งสมควรได้รับการแก้ไขให้ถูกต้อง" จากสมมุติฐานดังกล่าว ข้อมูลที่ได้รับจากการตอบแบบสอบถามสามารถพิสูจน์สมมุติฐานในข้อที่ 2 ทุกประการ ซึ่งสามารถแสดงให้เห็นดังนี้คือ ในการจัดองค์การของโรงเรียนนายอำเภอซึ่งมีการแบ่งออกเป็นกองและแผนกในการดำเนินงานให้บริการแก่ผู้เข้ารับการศึกษาอบรมทั้งทางด้านการบริหารและวิชาการ ซึ่งมีลักษณะของการดำเนินงานที่ประสานสอดคล้องกันดังจะเห็นได้จากตารางที่ 38 รวมทั้งสามารถตอบสนองความต้องการของผู้เข้ารับการศึกษาอบรมทั้งทางด้านการบริหารและวิชาการ ดังจะเห็นได้จากตารางที่ 37 แต่ในการดำเนินงานของโรงเรียนนายอำเภอ ดังกล่าวถึงแม้ว่าการจัดองค์การโดยแบ่งเป็นกองและแผนก โดยทำหน้าที่ประสานงานกันเพื่อสนองความต้องการของผู้เข้ารับการศึกษาอบรม ทั้งทางด้านการบริหารและทางด้านวิชาการ แต่ก็ยังมีปัญหาในทางด้านการบริหาร ซึ่งจะเห็นได้จากตารางที่ 39 และตารางที่ 40

รวมทั้งปัญหาในทางคำวินิจฉัยการซึ่งจะเห็นได้จากตารางที่ 17 และตารางที่ 18 ในเรื่อง
ที่เกี่ยวกับลักษณะวิชาที่ใช้ในการศึกษาอบรม รวมทั้งจากตารางที่ 26 ในเรื่องการ
ถกเถียงปัญหาหลังจากครู/อาจารย์ได้สอนไปแล้วและประการสำคัญคือระบบการวัดผล
ในการศึกษาอบรมจะเห็นได้จากตารางที่ 31 จากลักษณะของปัญหาค้างกล่าวทำให้
การดำเนินงานของโรงเรียนนายอำเภอยังมีอุปสรรคทำให้การศึกษาอบรมยังไม่ได้ผล
ตามเป้าหมายที่วางไว้ ซึ่งสมควรจะต้องมีการแก้ไขให้ถูกต้อง เพื่อการศึกษาอบรม
จะได้ผลตามที่ทางโรงเรียนนายอำเภอต้องการจากข้อมูลดังกล่าวแสดงให้เห็นว่า
ได้พิสูจน์สมมุติฐานในข้อที่ 2 ที่ผู้วิจัยได้ตั้งไว้ในการศึกษาทุกประการ.



ศูนย์วิทยทรัพยากร
จุฬาลงกรณ์มหาวิทยาลัย