

สรุปผลการวิจัยและขอ เสนอแนะ

การเสนอผลการวิจัย เรื่อง เป้าหมายและรูปแบบของวิทยาลัยครูกลุ่มภาคใต้ จะครอบคลุมสาระดังนี้ วัตถุประสงค์ของการวิจัย ขอบเขตของการวิจัย วิธีดำเนินการวิจัย การเก็บรวบรวม และการวิเคราะห์ข้อมูล สรุปผลการวิจัยและขอ เสนอแนะ ตามลำดับ

วัตถุประสงค์ของการวิจัย

การวิจัยครั้งนี้มีวัตถุประสงค์ คือ

1. เพื่อศึกษา เป้าหมายและรูปแบบของวิทยาลัยครูกลุ่มภาคใต้
2. เพื่อเปรียบเทียบความคิดเห็นระหว่างผู้บริหารกับอาจารย์ต่อ เป้าหมายและรูปแบบของวิทยาลัยครูกลุ่มภาคใต้
3. เพื่อเปรียบเทียบความคิดเห็นระหว่างอาจารย์ที่ เรียนจบจากสาขา การศึกษากับอาจารย์ที่ไม่ได้เรียนจบจากสาขาการศึกษาต่อ เป้าหมายและรูปแบบของ วิทยาลัยครูกลุ่มภาคใต้
4. เพื่อ เปรียบ เที่ยบความคิดเห็น ระหว่างอาจารย์ที่มีวุฒิทางการศึกษา ต่างกันต่อ เป้าหมายและรูปแบบของวิทยาลัยครูกลุ่มภาคใต้
5. เพื่อ เสนอแนะ เป้าหมายและรูปแบบของ วิทยาลัยครูกลุ่มภาคใต้ใน อนาคต

ขอบเขตของการวิจัย

การวิจัยครั้งนี้มุ่งศึกษา เป้าหมายและรูปแบบของวิทยาลัยครูกลุ่มภาคใต้ ซึ่ง ครอบคลุมงานด้านบทบาทภารกิจ โครงสร้างของการบริหารงาน ของสถาบัน โดยศึกษา ในลักษณะของเป้าหมายและรูปแบบที่ควรจะเป็นในอนาคต (5-10 ปี) ทั้งนี้จะศึกษา



เฉพาะตัวอย่างประชากรที่เป็นผู้บริหาร และอาจารย์ของวิทยาลัยครูกลุ่มภาคใต้ทั้ง 5 แห่ง ที่ปฏิบัติงานในภาคปลาย ปีการศึกษา 2525

วิธีดำเนินการวิจัย

ประชากรที่ใช้ในการวิจัยครั้งนี้ ได้แก่ ผู้เชี่ยวชาญด้านการฝึกหัดครูไทย ผู้บริหารและอาจารย์ในวิทยาลัยครูกลุ่มภาคใต้ 5 แห่ง คือ วิทยาลัยครูนครศรีธรรมราช วิทยาลัยครูสงขลา วิทยาลัยครูสุราษฎร์ธานี วิทยาลัยครูภูเก็ต และวิทยาลัยครูยะลา โดยมีจำนวนตัวอย่างประชากรทั้งหมด 438 คน และเก็บแบบสอบถามคืนมาได้ 345 ชุด คิดเป็นร้อยละ 78.76

เครื่องมือที่ใช้ในการวิจัย เป็นแบบสัมภาษณ์และแบบสอบถามที่ผู้วิจัยสร้างขึ้นเอง สำหรับแบบสอบถามในแต่ละฉบับจัดแบ่งเป็น 2 ตอน คือ

ตอนที่ 1 เป็นคำถามที่เกี่ยวกับสถานภาพของผู้ตอบแบบสอบถาม โดยจะถามในเรื่องสถานที่ทำงานในปัจจุบัน เพศ อายุ ประสบการณ์ทำงานในวิทยาลัยครู สาขาวิชาที่จบการศึกษา และตำแหน่งบริหารในสถาบัน

ตอนที่ 2 เป็นคำถามเกี่ยวกับ เป้าหมายและรูปแบบของวิทยาลัยครูกลุ่มภาคใต้ รวม 10 ด้าน คือ การจัดการศึกษาในระดับวุฒิ การจัดการเรียนการสอนในสาขาวิชา ลักษณะในการจัดการเรียนการสอน ลักษณะงานวิจัย การให้บริการทางวิชาการแก่ชุมชน การสังกัดของสถาบัน องค์การบริหารสถาบัน รูปแบบของสถาบัน ความร่วมมือกับสถาบันอุดมศึกษาอื่น ๆ ในท้องถิ่น และการได้มาซึ่งผู้บริหารของสถาบัน

การเก็บรวบรวมข้อมูลและการวิเคราะห์ข้อมูล

ผู้วิจัยได้แจกแบบสอบถามด้วยตนเองทั้งหมด และเก็บคืนบางส่วน ที่เหลือได้มอบหมายให้ตัวแทนของผู้วิจัยซึ่งปฏิบัติราชการในวิทยาลัยครู... ๆ ส่งกลับคืนให้ผู้วิจัยทางไปรษณีย์ จากนั้นผู้วิจัยก็นำแบบสอบถามทั้งหมดมาคัดเลือกฉบับสมบูรณ์ เพื่อวิเคราะห์โดยใช้วิธีการทางสถิติ ดังนี้

1. ข้อมูลที่ได้จากเอกสารและการสัมภาษณ์ ผู้วิจัยได้นำมาวิเคราะห์

เนื้อหา (Content Analysis) แล้วนำเสนอในรูปแบบความเรียง

2. ข้อมูลที่เป็นสถานภาพของผู้ตอบแบบสอบถาม วิเคราะห์โดยการแจกแจงความถี่และหาครอຍละ
3. วิเคราะห์ความคิดเห็นทั่วไปของประชากร และกลุ่มตัวอย่างเกี่ยวกับเป้าหมายและรูปแบบของวิทยาลัยครูกลุ่มภาคใต้ โดยการหาค่าเฉลี่ย (Mean) และค่าเบี่ยงเบนมาตรฐาน (Standard Deviation) รายข้อในแต่ละด้าน และจัดลำดับความสำคัญ (Rank) ก่อนหลัง
4. เปรียบเทียบความคิดเห็นระหว่างผู้บริหารกับอาจารย์ และอาจารย์ที่จบสายการศึกษากับไม่จบสายการศึกษา โดยใช้ทีเทสต์ (t - Test)
5. เปรียบเทียบความคิดเห็นของอาจารย์ที่มีวุฒิการศึกษาต่างกัน โดยใช้วิธีวิเคราะห์ค่าความแปรปรวนทางเดียว (One-way Analysis of Variance) และทดสอบรายคู่ในข้อที่มีความแตกต่างกัน โดยวิธีทดสอบของเซฟเฟ้ (

สรุปผลการวิจัย

ในการสรุปผลการวิจัย จะแยกกล่าว เป็น 2 ส่วนคือ ส่วนที่ 1 สรุปผลการวิเคราะห์ข้อมูลจากเอกสารและการสัมภาษณ์ ส่วนที่ 2 สรุปผลข้อมูลจากแบบสอบถาม

ส่วนที่ 1 สรุปผลการวิเคราะห์ข้อมูลจากเอกสารและการสัมภาษณ์

จากการศึกษาและวิเคราะห์ข้อมูลจากเอกสารและการสัมภาษณ์ สรุปได้ว่าสภาพปัจจุบันของวิทยาลัยครูมีปัญหาต่าง ๆ ซึ่งปัญหาเหล่านี้เกิดจากสิ่งแวดล้อมภายนอก เช่น สถานการณ์การเมือง เศรษฐกิจและสังคม อีกประการหนึ่ง ปัญหาของวิทยาลัยครูเกิดจากสถานการณ์ภายในของวิทยาลัยครูที่มีผลกระทบให้วิทยาลัยครูจำเป็นต้องขยายตัวตั้งแต่ช่วงปี พ.ศ. 2510-2519 ประกอบกับการถูกปิดกั้นจากอำนาจการเมืองดังที่กล่าวมาแล้ว เป็นผลให้วิทยาลัยครูต้องเพิ่มการรับจำนวนนักศึกษาครูมากกว่าที่กำหนดไว้ในแผนพัฒนาการศึกษา ผลที่เกิดจากปัญหานี้จึงให้ผลผลิตครูล้นตลาด ท่อมาการรณรงค์ให้ประชาชนชาวไทยควบคุมอัตราการเกิดได้รับผลดี ดังนั้นแนวโน้มการเกิดของประชากร

ลดลงและมีแนวโน้มว่าจะลดลงต่อไปอีกในอนาคต เหตุนี้ความต้องการครูระดับประถมศึกษา
ศึกษาและมัธยมศึกษาจึงน้อยลงตาม เพื่อให้สัดส่วนสมดุลย์กับอัตราการเกิดของประชากร
ส่วนหลักสูตรที่วิทยาลัยครูจัดให้แก่แก่นักศึกษานั้น เน้นหลักสูตรของวิชา เอกทางวิชาสามัญ
และหลักสูตรนั้น เป็นการ เตรียมครูสำหรับสายมัธยมมากกว่าสาขาประถมศึกษา ซึ่งเป็น
สายที่สังคมมีความต้องการมากกว่า จึงแสดงให้เห็นว่า หลักสูตรของวิทยาลัยมิได้
สนองต่อความต้องการของสังคมซึ่งเป็นผู้ใช้ผลผลิต ปัญหาอีกประการหนึ่งที่เป็นสิ่งกีดกั้น
การพัฒนาของสถาบันวิทยาลัยครู คือ พระราชบัญญัติวิทยาลัยครู พ.ศ.2518 ไม่ได้เอื้อ
อำนวยให้บุคลากรของวิทยาลัยครูทำภารกิจของสถาบันอุดมศึกษาในด้านการวิจัย การ
ทำนุบำรุงศิลปวัฒนธรรม การบริการชุมชน นอกจากนี้ให้โอกาสทำเพียงด้านการสอน
เท่านั้น เมื่อพิจารณาถึงระบบบริหารภายในของวิทยาลัยครูทั้งในด้านการบริหารวิชาการ
และงานวิชาการนั้น วิทยาลัยครูขาดประสบการณ์ในการบริหารงานในรูปแบบของสถาบัน
อุดมศึกษา แต่ใช้ระบบบริหาร เช่นเดียวกับโรงเรียนประถมศึกษาและมัธยมศึกษา จึงทำ
ให้วิทยาลัยครูขาดข้อมูลในการวางแผนระยะยาว ขาดการค้นคว้าวิจัยเพื่อพัฒนาสถาบัน
การแก้ปัญหาต่าง ๆ ของวิทยาลัยทำเพียงเฉพาะหน้า ส่วนระบบโครงสร้างการบริหาร
ของวิทยาลัยครูมีการปกครองจาก 2 หน่วยงาน คือ กระทรวงศึกษาธิการ และสภา
การฝึกหัดครู ลักษณะเช่นนี้ เป็นเหตุให้วิทยาลัยขาดอิสรภาพในการดำเนินงานและขาด
เสรีภาพทางวิชาการ จากสภาพปัญหาในปัจจุบันที่กล่าวมาทั้งหมด และการตระหนัก
ถึงความสำคัญของสถาบันวิทยาลัยครู การเปลี่ยนแปลงสภาพของวิทยาลัยครูให้เป็น
สถาบันอุดมศึกษาในรูปแบบใหม่จึงเป็นสิ่งจำเป็น สำหรับภารกิจของวิทยาลัยครูในอนาคต
วิเคราะห์ได้ว่าวิทยาลัยครูควรยังคงดำเนินการผลิตครู เช่น เดิมแต่จะต้องลดการผลิตครู
ก่อนประจำการ (Pre-Service) ลงเพื่อ เป็นการแก้ปัญหาในเรื่องครูมากเกินไป
ความต้องการของตลาด ในขณะที่เดียวกันให้เพิ่มการรับครูประจำการ เข้าเรียนในภาค
ปกติให้มากขึ้น จัดโปรแกรมอบรมครูและบุคลากรทางการศึกษาให้มากขึ้น โปรแกรม
ของหลักสูตรควร เป็นวิชาชีพที่สามารถสอดคล้องกับความต้องการของท้องถิ่น วิทยาลัย
ครูจะต้องเร่งทำภารกิจอื่น ๆ นอกเหนือจากงานสอน ซึ่งภารกิจดังกล่าวคือ การทำ
ตามหน้าที่ของสถาบันอุดมศึกษา ได้แก่ การวิจัย บริการทางวิชาการแก่ชุมชน และการ
ทำนุบำรุงศิลปวัฒนธรรม ส่วนขั้นตอนในการพัฒนาวิทยาลัยครูให้ดำเนินการ เป็นไปตาม

สำคัญกันนี้คือ ให้มีการเตรียมการร่วมกันระหว่างกรมการฝึกหัดครู วิทยาลัยครู ที่
จะต้องปรับปรุงพระราชบัญญัติ โครงสร้าง หลักสูตร บุคลากร งบประมาณ และ
การดำเนินงานภารกิจอื่น ๆ อีก 4 ประการ ที่นอกเหนือจากภารกิจผลิตครู ขึ้นต่อไป
จึงเข้าพัฒนาพร้อมกับสถาบันอุดมศึกษาอื่น ๆ ในเขตเดียวกัน โดยการจัดเป็นรูปคณะกรรมการ
การพัฒนาวิทยาลัยครูในระบบแรกควรจัดทำในแนวนอนก่อน ต่อไปจึงจะ
พัฒนาแนวตั้ง

ส่วนที่ 2 สรุปผลข้อมูลจากแบบสอบถาม

ข้อมูลส่วนนี้ผู้วิจัยแบ่งสรุปผลวิจัยเป็น 2 ตอน คือ ตอนที่ 1 สถานภาพ
ของผู้ตอบแบบสอบถาม และตอนที่ 2 ความคิดเห็น เกี่ยวกับเป้าหมายและรูปแบบของ
วิทยาลัยครูกลุ่มภาคใต้

ตอนที่ 1 สถานภาพของผู้ตอบแบบสอบถาม ในด้านสถานที่ทำงาน
ในปัจจุบัน เพศ อายุ ประสบการณ์การทำงานในวิทยาลัยครู วุฒิการศึกษาสูงสุดที่ได้รับ
สาขาวิชาที่รับปริญญาสูงสุด และตำแหน่งทางการบริหารในปัจจุบัน

ในการวิจัยครั้งนี้ พบว่า ในจำนวนกลุ่มตัวอย่าง 345 คน

ปฏิบัติงานอยู่ในวิทยาลัยครูนครศรีธรรมราช 80 คน วิทยาลัยครูสงขลา 81 คน วิทยาลัย
ครูสุราษฎร์ธานี 65 คน วิทยาลัยครูภูเก็ต 69 คน และวิทยาลัยครูยะลา 50 คน ส่วน
ใหญ่เป็นเพศชาย มีอายุระหว่าง 31-40 ปี ส่วนอายุระหว่าง 20-30 ปี และ 40-60
ปี

ในขณะที่เดียวกัน พบว่า กลุ่มตัวอย่างของการวิจัยครั้งนี้
มีประสบการณ์การทำงานในวิทยาลัยครูระหว่าง 6-10 ปี เป็นส่วนใหญ่ และมีวุฒิสูงสุด
ทางการศึกษา คือ ปริญญาโท จบการศึกษาในสาขาสายการศึกษา และพบว่ากลุ่มตัวอย่าง
ของการวิจัยมีตำแหน่งทางการบริหารของวิทยาลัย โดยเฉพาะตำแหน่งหัวหน้าภาควิชา

ตอนที่ 2 ความคิดเห็น เกี่ยวกับเป้าหมายและรูปแบบของวิทยาลัยครู
กลุ่มภาคใต้ ผลการวิจัยในตอนี้ 2 นี้ แบ่งออกเป็น 4 ประเด็นคือ

1. การวิเคราะห์คะแนนเฉลี่ย ส่วน เบี่ยงเบนมาตรฐาน และ
การจัดลำดับความสำคัญของเป้าหมายและรูปแบบของวิทยาลัยครูกลุ่มภาคใต้ตามความ
คิดเห็นของผู้บริหารและอาจารย์

2. เปรียบเทียบความคิดเห็นระหว่างผู้บริหารกับอาจารย์ต่อ เป้าหมายและรูปแบบของวิทยาลัยครูภาคใต้

3. เปรียบเทียบความคิดเห็นระหว่างอาจารย์ที่จบสาขาการศึกษา กับนอกสาขาการศึกษาต่อ เป้าหมายและรูปแบบของวิทยาลัยครูกลุ่มภาคใต้

4. เปรียบเทียบความคิดเห็นระหว่างอาจารย์ที่มีวุฒิทางการศึกษาต่างกันต่อ เป้าหมายและรูปแบบของวิทยาลัยครูกลุ่มภาคใต้

ผลการวิจัยแต่ละประเด็นมีรายละเอียดผลสรุปได้ดังนี้

1. การวิเคราะห์คะแนนเฉลี่ย ส่วน เบี่ยงเบนมาตรฐานและการจัดลำดับความสำคัญของ เป้าหมายและรูปแบบของวิทยาลัยครูกลุ่มภาคใต้ตามความคิดเห็นของผู้บริหารและอาจารย์

ในการสรุปผลการวิจัยในครั้งนี้จะเรียงลำดับความสำคัญของ เป้าหมายและรูปแบบของวิทยาลัยครูกลุ่มภาคใต้ตามความคิดเห็นของผู้บริหารและอาจารย์ตามลำดับดังนี้

1.1 ผู้บริหารและอาจารย์มีความคิดเห็นในอนาคต วิทยาลัยครูควรมี เป้าหมายด้านการจัดการ เรียนการสอนในระดับวุฒิปริญญาตรีหรือเทียบเท่า ($\bar{x} = 4.28$) อนุปริญญาหรือเทียบเท่า ($\bar{x} = 3.28$) ประถมศึกษา ($\bar{x} = 2.72$) และประกาศนียบัตรวิชาชีพเฉพาะ ($\bar{x} = 2.56$)

1.2 ผู้บริหารและอาจารย์มีความคิดเห็นในอนาคต วิทยาลัยครูควรมี เป้าหมายด้านการจัดการ เรียนการสอนในสาขาวิชาศึกษาศาสตร์ ($\bar{x} = 3.70$) คหกรรมศาสตร์ ($\bar{x} = 3.40$) การเกษตรกรรม ป่าไม้และการประมง ($\bar{x} = 3.31$) และการบริการ ($\bar{x} = 3.19$) ตามลำดับ

1.3 ผู้บริหารและอาจารย์มีความคิดเห็นในอนาคต วิทยาลัยครูควรมี เป้าหมายด้านลักษณะในการจัดการ เรียนการสอนกลุ่มย่อย 20-40 คน ต่อห้องเรียน ($\bar{x} = 4.04$) การใช้ห้องทดลองและโรงฝึกงาน ($\bar{x} = 3.75$) การใช้ตำราเรียน แบบฝึกหัด หรือคู่มือเพื่อการศึกษาด้วยตนเอง ($\bar{x} = 3.65$) และการจัดการสอนนักศึกษาตามศูนย์หรือสถานที่ต่าง ๆ ($\bar{x} = 3.25$)

1.4 ผู้บริหารและอาจารย์มีความคิดเห็นในอนาคต วิทยาลัยครูควรมี เป้าหมายด้านลักษณะงานวิจัย แบบการประยุกต์ความรู้ที่มีอยู่แล้วให้เกิด

ประโยชน์ในทางปฏิบัติ ($\bar{x} = 4.29$) เพื่อพัฒนาการเรียนการสอนของอาจารย์เอง ($\bar{x} = 4.03$) และการสร้างความรู้ใหม่แก่สังคม ($\bar{x} = 3.29$)

1.5 ผู้บริหารและอาจารย์ที่มีความคิดเห็นในอนาคต วิทยาลัยครูควรมีเป้าหมายด้านการให้บริการทางวิชาการแก่ชุมชน แก่ครูประจำการและบุคลากรทางการศึกษา ($\bar{x} = 3.98$) ชาวนาและเกษตรกร ($\bar{x} = 3.62$) เยาวชนที่พ้นจากโรงเรียนแล้วยังไม่มีงานทำ ($\bar{x} = 3.40$) และแม่บ้าน ($\bar{x} = 2.88$)

1.6 ผู้บริหารและอาจารย์ที่มีความคิดเห็นในอนาคต วิทยาลัยครูควรมีรูปแบบด้านการสังกัดของสถาบัน คือ สังกัดทบวงมหาวิทยาลัย ($\bar{x} = 4.18$) สำนักนายกรัฐมนตรี ($\bar{x} = 3.29$)

1.7 ผู้บริหารและอาจารย์ที่มีความคิดเห็นในอนาคต วิทยาลัยครูควรมีรูปแบบด้านองค์การบริหารสถาบัน แบบเป็นหน่วยงานที่มีระบบบริหารอิสระแบบรัฐวิสาหกิจ ($\bar{x} = 3.44$)

1.8 ผู้บริหารและอาจารย์ที่มีความคิดเห็นในอนาคต วิทยาลัยครูควรมีรูปแบบด้านสภาของสถาบัน แบบวิทยาลัยครูกลุ่มภาคใด่รวมกัน เป็นสภาหนึ่งสภา ($\bar{x} = 3.62$) วิทยาลัยครูแต่ละแห่งมีสภาสถาบันอิสระ ($\bar{x} = 3.17$) และสถาบันอุดมศึกษาต่าง ๆ ในระดับวิทยาลัยด้วยกัน ในเขตจังหวัดเดียวกันรวมกัน เป็นสภาสถาบันหนึ่งสภา ($\bar{x} = 3.03$)

1.9 ผู้บริหารและอาจารย์ที่มีความคิดเห็นในอนาคต วิทยาลัยครูควรมีรูปแบบด้านความร่วมมือกับสถาบันอุดมศึกษาอื่น ๆ ในท้องถิ่น กับมหาวิทยาลัยในส่วนภูมิภาค ($\bar{x} = 4.16$) วิทยาลัยเทคโนโลยีและอาชีวศึกษา ($\bar{x} = 3.40$) วิทยาลัยเกษตรกรรม ($\bar{x} = 3.29$) และวิทยาลัยเทคนิค ($\bar{x} = 3.18$)

2. เปรียบเทียบความคิดเห็นระหว่างผู้บริหารกับอาจารย์ต่อเป้าหมาย และรูปแบบของวิทยาลัยครูกลุ่มภาคใด่

ในการสรุปผลการวิจัยในครั้งนี้จะได่กล่าวถึง ผลการทดสอบความแตกต่างในความคิดเห็นของผู้บริหารและอาจารย์ต่อเป้าหมายและรูปแบบของวิทยาลัยครูกลุ่มภาคใด่และประเด็นที่มีความคิดเห็นแตกต่างกัน

2.1 ผู้บริหารและอาจารย์ที่มีความคิดเห็นเกี่ยวกับเป้าหมาย

ด้านการจัดการเรียนการสอนในระดับวุฒิแตกต่างกันอย่างมีนัยสำคัญในระดับ .05 เพียง 1 ระดับวุฒิ คือ ผู้บริหารเห็นด้วยมากกว่าอาจารย์ด้านการจัดการเรียนการสอนในระดับปริญญาตรีหรือเทียบเท่า ($\bar{X} = 4.41$ และ $\bar{X} = 4.11$)

2.2 ผู้บริหารและอาจารย์ที่มีความคิดเห็นในด้านการจัดการเรียนการสอนในสาขาวิชาต่าง ๆ ในจำนวน 17 สาขาวิชา เป้าหมายไม่แตกต่างกันในระดับความมีนัยสำคัญในระดับที่ .05

2.3 ผู้บริหารและอาจารย์มีความคิดเห็นเกี่ยวกับเป้าหมายด้านลักษณะในการจัดการเรียนการสอนแตกต่างกันอย่างมีนัยสำคัญในระดับ .05 เพียง 1 ลักษณะ คือ ผู้บริหารเห็นด้วยมากกว่าอาจารย์ด้านการใช้ระบบโทรทัศน์วงจรปิดเพื่อสอนได้ถึง 500 คน ต่อการสอน 1 ครั้ง ($\bar{X} = 2.51$ และ $\bar{X} = 2.12$)

2.4 ผู้บริหารและอาจารย์มีความคิดเห็นเกี่ยวกับเป้าหมายด้านลักษณะงานวิจัยแตกต่างกันอย่างมีนัยสำคัญในระดับ .05 เพียง 1 ลักษณะ คือ ผู้บริหารเห็นด้วยมากกว่าอาจารย์ด้านงานวิจัยเพื่อสร้างความรู้ใหม่แก่สังคม ($\bar{X} = 3.90$ และ $\bar{X} = 3.60$)

2.5 ผู้บริหารและอาจารย์มีความคิดเห็นเกี่ยวกับเป้าหมายทางด้านการให้บริการทางวิชาการแก่ชุมชนในจำนวน 10 กลุ่มเป้าหมาย ไม่แตกต่างกันในระดับความมีนัยสำคัญที่ .05

2.6 ผู้บริหารและอาจารย์มีความคิดเห็นเกี่ยวกับรูปแบบของการสังกัดของสถาบันในจำนวน 4 รูปแบบไม่แตกต่างกันในระดับความมีนัยสำคัญที่ .05

2.7 ผู้บริหารและอาจารย์มีความคิดเห็นเกี่ยวกับรูปแบบคานงค์การบริหารของสถาบัน ในจำนวน 2 รูปแบบไม่แตกต่างกันในระดับความมีนัยสำคัญที่ .05

2.8 ผู้บริหารและอาจารย์มีความคิดเห็นเกี่ยวกับรูปแบบคานสภาสถาบันในจำนวน 9 รูปแบบไม่แตกต่างกันในระดับความมีนัยสำคัญที่ .05

2.9 ผู้บริหารและอาจารย์มีความคิดเห็นเกี่ยวกับรูปแบบคานการให้ความร่วมมือกับสถาบันอุดมศึกษาอื่น ๆ ในท้องถิ่นในจำนวน 8 สถาบันไม่แตกต่างกันในระดับความมีนัยสำคัญที่ .05

3. เปรียบเทียบความคิดเห็นระหว่างอาจารย์ที่จบสายการศึกษา กับนอกสายการศึกษาต่อ เป้าหมายและรูปแบบของวิทยาลัยครูกลุ่มภาคใต้

ในการสรุปผลการวิจัยในครั้งนี้ จะได้กล่าวถึงผลการทดสอบความแตกต่างในความคิดเห็นของอาจารย์ที่จบสายการศึกษาและนอกสายการศึกษาต่อ เป้าหมายและรูปแบบของวิทยาลัยครูกลุ่มภาคใต้ และประเด็นที่มีความคิดเห็นแตกต่างกัน

3.1 อาจารย์ที่จบสายการศึกษาและนอกสายการศึกษามีความคิดเห็นเกี่ยวกับ เป้าหมายด้านการจัดการ เรียนการสอนในระดับวุฒิในจำนวน 8 เป้าหมาย ระดับวุฒิทางการศึกษาไม่แตกต่างกันในระดับความมีนัยสำคัญที่ .05 .

3.2 อาจารย์ที่จบสายการศึกษาและนอกสายการศึกษามีความคิดเห็นเกี่ยวกับ เป้าหมายด้านการจัดการ เรียนการสอนในสาขาวิชาแตกต่างกันอย่างมีนัยสำคัญในระดับ .05 3 สาขาวิชา คือ อาจารย์ที่จบนอกสายการศึกษาเห็นด้วยกับการจัดการ เรียนการสอนมากกว่าอาจารย์ที่จบสายการศึกษาในสาขาวิชาวิทยาศาสตร์ ($\bar{x} = 3.19$ และ $\bar{x} = 2.80$) สาขาวิชาจิตรศิลป์ ($\bar{x} = 2.97$ และ $\bar{x} = 2.55$) และสาขาวิชานิติศาสตร์ ($\bar{x} = 2.45$ และ $\bar{x} = 2.11$)

3.3 อาจารย์ที่จบสาขาการศึกษาและนอกสาขาการศึกษามีความคิดเห็นเกี่ยวกับ เป้าหมายด้านลักษณะการจัดการ เรียนการสอนในจำนวน 10 ลักษณะ เป้าหมายไม่แตกต่างกันในระดับความมีนัยสำคัญที่ .05

3.4 อาจารย์ที่จบสายการศึกษาและนอกสายการศึกษามีความคิดเห็นเกี่ยวกับ เป้าหมายด้านลักษณะงานวิจัยในจำนวน 4 ลักษณะ เป้าหมายไม่แตกต่างกันในระดับความมีนัยสำคัญที่ .05

3.5 อาจารย์ที่จบสายการศึกษาและนอกสายการศึกษามีความคิดเห็นเกี่ยวกับ เป้าหมายด้านการให้บริการทางวิชาการแก่ชุมชนในจำนวน 10 กลุ่ม เป้าหมาย ไม่แตกต่างกันในระดับความมีนัยสำคัญที่ .05

3.6 อาจารย์ที่จบสายการศึกษาและนอกสายการศึกษามีความคิดเห็นเกี่ยวกับรูปแบบการสังกัดของสถาบันแตกต่างกันอย่างมีนัยสำคัญในระดับ .05 เพียง 1 รูปแบบ คือ อาจารย์ที่จบสายการศึกษาเห็นด้วยมากกว่าอาจารย์ที่จบนอกสายการศึกษา กับด้านรูปแบบการสังกัดกระทรวงศึกษาธิการ ($\bar{x} = 3.01$ และ $\bar{x} = 2.71$)

3.7 อาจารย์ที่จบสายการศึกษาและนอกสายการศึกษา มีความคิดเห็น เกี่ยวกับรูปแบบค่านองค์การบริหารสถาบันแตกต่างกันอย่างมีนัยสำคัญใน ระดับ .05 เพียง 1 รูปแบบ คือ อาจารย์ที่จบสายการศึกษา เห็นด้วยมากกว่าอาจารย์ ที่จบนอกสายการศึกษา คือ การจัดองค์การบริหารสถาบันในรูปแบบเป็นหน่วยงานใน ระบบราชการ เหมือนปัจจุบัน ($\bar{x} = 3.25$ และ $\bar{x} = 2.82$)

3.8 อาจารย์ที่จบสายการศึกษาและนอกสายการศึกษามี ความคิดเห็น เกี่ยวกับรูปแบบค่านสภาสถาบันในจำนวน 9 รูปแบบ ไม่แตกต่างกันในระดับ ความมีนัยสำคัญที่ .05

3.9 อาจารย์ที่จบสายการศึกษาและนอกสายการศึกษามี ความคิดเห็น เกี่ยวกับรูปแบบการให้ความร่วมมือกับสถาบันอุดมศึกษาอื่น ๆ ในท้องถิ่น ใน จำนวน 8 สถาบัน ไม่แตกต่างกันในระดับความมีนัยสำคัญที่ .05

4. เปรียบเทียบความคิดเห็นระหว่างอาจารย์ที่มีวุฒิทางการศึกษา ต่างกันต่อ เป้าหมายและรูปแบบของวิทยาลัยครูกลุ่มภาคใต้

ในการสรุปผลการวิจัยในครั้งนี้จะได้นำกล่าวถึงผลการทดสอบ ความแตกต่างในความคิดเห็นของอาจารย์ที่มีวุฒิทางการศึกษาต่างกันต่อ เป้าหมายและ รูปแบบของวิทยาลัยครูกลุ่มภาคใต้ และประเด็นที่มีความคิดเห็นแตกต่างกัน

4.1 อาจารย์ที่มีวุฒิทางการศึกษาต่างกัน มีความคิดเห็น เกี่ยวกับ เป้าหมายค่านลักษณะการจัดการ เรียนการสอนในระดับวุฒิการศึกษาในจำนวน 8 เป้าหมาย ไม่แตกต่างกันในระดับความมีนัยสำคัญที่ .05

4.2 อาจารย์ที่มีวุฒิทางการศึกษาต่างกันมีความคิดเห็น เกี่ยวกับ เป้าหมายค่านลักษณะการจัดการ เรียนการสอนในสาขาวิชาแตกต่างกันอย่างมีนัย สำคัญในระดับ .05 2 สาขาวิชา คือ อาจารย์ที่มีวุฒิทางการศึกษาระดับปริญญาเอก เห็นด้วยมากกว่าอาจารย์ที่มีวุฒิทางการศึกษาในระดับอื่น ๆ ในสาขาวิชาการเกษตรกรรม ป่าไม้ และการประมง ($\bar{x} = 4.25, 1.00, 3.27, 2.30$ และ 3.44)

และอาจารย์ที่มีวุฒิทางการศึกษาในระดับปริญญาตรีหรือเทียบเท่า เห็นด้วยมากกว่าอาจารย์ ที่มีวุฒิทางการศึกษาในระดับวุฒิทางการศึกษาในระดับวุฒิอื่น ๆ ในสาขาวิชาสถาปัตยกรรม และการวางผังเมือง ($\bar{x} = 2.21, 1.61, 1.96, 1.00$ และ 1.75)

4.3 อาจารย์ที่มีวุฒิทางการศึกษาต่างกันมีความคิดเห็นเกี่ยวกับเป้าหมายด้านลักษณะในการจัดการเรียนการสอนไม่แตกต่างกันในระดับความมีนัยสำคัญที่ .05

4.4 อาจารย์ที่มีวุฒิทางการศึกษาต่างกันมีความคิดเห็นเกี่ยวกับเป้าหมายด้านลักษณะงานวิจัยไม่แตกต่างกันในระดับความมีนัยสำคัญที่ .05

4.5 อาจารย์ที่มีวุฒิทางการศึกษาต่างกันมีความคิดเห็นเกี่ยวกับเป้าหมายด้านการให้บริการทางวิชาการแก่ชุมชนไม่แตกต่างกันในระดับความมีนัยสำคัญที่ .05

4.6 อาจารย์ที่มีวุฒิทางการศึกษาต่างกันมีความคิดเห็นเกี่ยวกับรูปแบบด้านการสังกัดของสถาบันแตกต่างกันอย่างมีนัยสำคัญในระดับ .05 2 รูปแบบ คือ อาจารย์ที่มีวุฒิทางการศึกษาในระดับอนุปริญญา เห็นด้วยมากกว่าอาจารย์ที่มีวุฒิทางการศึกษาในระดับวุฒิต่อ ๆ เกี่ยวกับการสังกัดกระทรวงศึกษาธิการ ($\bar{x} = 3.18, 3.15, 2.79, 1.00$ และ 2.00) และการสังกัดองค์การบริหารส่วนจังหวัด ($\bar{x} = 1.84, 1.84, 1.56, 1.00$ และ 1.50)

4.7 อาจารย์ที่มีวุฒิทางการศึกษาต่างกัน มีความคิดเห็นเกี่ยวกับรูปแบบด้านองค์การบริหารของสถาบันแตกต่างกันอย่างมีนัยสำคัญที่ระดับ .05 1 รูปแบบ คือ อาจารย์ที่มีวุฒิทางการศึกษาในระดับปริญญาเอก เห็นด้วยมากกว่าอาจารย์ที่มีวุฒิการศึกษาในระดับวุฒิต่อ ๆ ในรูปแบบเป็นหน่วยงานที่มีระบบบริหารอิสระแบบรัฐวิสาหกิจ ($\bar{x} = 4.75, 1.00, 3.29, 3.72$ และ 2.65)

4.8 อาจารย์ที่มีวุฒิทางการศึกษาต่างกันมีความคิดเห็นเกี่ยวกับรูปแบบของสถาบันแตกต่างกันอย่างมีนัยสำคัญที่ระดับ .05 2 รูปแบบ คือ อาจารย์ที่มีวุฒิทางการศึกษาระดับอนุปริญญา หรือเทียบเท่า เห็นด้วยมากกว่าอาจารย์ที่มีวุฒิทางการศึกษาในระดับวุฒิต่อ ๆ ในรูปแบบวิทยาลัยครูทั้ง 36 แห่ง รวมกัน เป็นสภาสถาบันหนึ่งสภา ($\bar{x} = 3.05, 2.76, 2.66, 1.00$ และ 1.50) และอาจารย์ที่มีวุฒิทางการศึกษาในระดับปริญญาเอก เห็นด้วยมากกว่าอาจารย์ที่มีวุฒิทางการศึกษาในระดับอื่น ในรูปแบบสถาบันอุดมศึกษาต่าง ๆ ในระดับวิทยาลัยด้วยกันในเขตจังหวัดเดียวกันรวมกัน เป็นสภาสถาบันหนึ่งสภา ($\bar{x} = 4.25, 1.00, 3.17, 3.84$ และ 2.74)

4.9 อาจารย์ที่มีวุฒิทางการศึกษาต่างกัน มีความคิดเห็น

เกี่ยวกับรูปแบบด้านการให้ความร่วมมือกับสถาบันอุดมศึกษาอื่น ๆ ในท้องถิ่น ไม่แตกต่างกันในระดับความมีนัยสำคัญที่ .05

4.10 อาจารย์ที่มีวุฒิทางการศึกษาต่างกันมีความคิดเห็นเกี่ยวกับรูปแบบการไต่มาของผู้บริหารสถาบันแตกต่างกันอย่างมีนัยสำคัญในระดับ .05 2 ตำแหน่ง คือ อาจารย์ที่มีวุฒิทางการศึกษาในระดับปริญญาโท เห็นด้วยมากกว่าอาจารย์ที่มีวุฒิทางการศึกษาในระดับวุฒิอื่น ๆ เกี่ยวกับการไต่มาของอธิการ ($\bar{x} = 3.00, 1.32, 1.69, 1.62$ และ 1.50) และอาจารย์ที่มีวุฒิทางการศึกษาในระดับประกาศนียบัตรวิชาเฉพาะ เห็นด้วยมากกว่าอาจารย์ที่มีวุฒิทางการศึกษาในระดับวุฒิอื่น ๆ เกี่ยวกับการไต่มาของผู้บริหารในตำแหน่งหัวหน้าสำนักงานอธิการ ($\bar{x} = 1.32, 1.31, 1.61, 1.00$ และ 1.50)

ผลจากการวิจัยในเรื่องนี้กล่าวสรุปโดยส่วนรวมได้ว่า ผู้บริหารและอาจารย์มีความคิดเห็นต่อ เป้าหมายและรูปแบบของวิทยาลัยครูกลุ่มภาคใต้ใกล้เคียงกัน ถึงแม้จะมีความคิดเห็นแตกต่างกันบางประเด็นของแต่ละด้านก็ตาม แต่โดยส่วนรวมของแต่ละด้านแล้วมีความคิดเห็นไม่แตกต่างกัน สำหรับการเปรียบเทียบความคิดเห็นของผู้บริหารและอาจารย์ต่อ เป้าหมายและรูปแบบของวิทยาลัยครูกลุ่มภาคใต้ ไม่แตกต่างกันที่ระดับนัยสำคัญที่ .05 กล่าวคือ ผู้บริหารและอาจารย์มีความคิดเห็นที่ เป้าหมายและรูปแบบของวิทยาลัยครูควรได้รับการเปลี่ยนแปลงแก้ไขให้มีความเหมาะสมต่อไป

ผลจากการวิจัยเอกสาร การสัมภาษณ์ผู้เชี่ยวชาญด้านการฝึกหัดครู และความคิดเห็นของผู้บริหารและอาจารย์กลุ่มวิทยาลัยครูภาคใต้ที่มีต่อ เป้าหมายและรูปแบบของวิทยาลัยครูกลุ่มภาคใต้ สรุปได้ดังนี้

1. เป้าหมายของวิทยาลัยครูกลุ่มภาคใต้ด้านการจัดการ เรียนการสอน ในระดับวุฒิ ทั้งแนวความคิดจากเอกสาร การสัมภาษณ์และความคิดเห็นของผู้บริหารและอาจารย์กลุ่มครูภาคใต้ เห็นด้วยกับวิทยาลัยครูที่จะจัดการ เรียนการสอนในระดับปริญญาตรี มากที่สุด ส่วนระดับอนุปริญญา ต่างก็เห็นด้วยแต่ก็ค่อยลงมา สำหรับการจัดการ เรียนการสอนในระดับวุฒิที่สูงกว่าระดับปริญญาตรีนั้น ต่างก็ไม่เห็นด้วยเช่น เดียวกัน

2. เป้าหมายของวิทยาลัยครูกลุ่มภาคใต้ด้านการจัดการ เรียนการสอน

ในสาขาวิชา ตามความคิดเห็นของผู้บริหารและอาจารย์ในกลุ่มวิทยาลัยครุภาคใต้ เห็นว่าวิทยาลัยครุกลุ่มภาคใต้ควรจัดการเรียนการสอนในสาขาวิชาศึกษาศาสตร์ มากที่สุด และควรจะขยายการจัดการศึกษาในสาขาคหกรรมศาสตร์ การเกษตรกรรม ป่าไม้ และการประมง ส่วนความคิดเห็นที่ได้จากเอกสารและการสัมภาษณ์ผู้เชี่ยวชาญด้านการฝึกหัดครูไทย เห็นด้วยกับการลดการจัดการศึกษาในสาขาศึกษาศาสตร์ แต่ให้เน้นในการจัดการศึกษาในสาขาวิชาชีพตามความต้องการของท้องถิ่นให้มากขึ้น ซึ่งเป็นลักษณะความคิดเห็นที่สอดคล้องกัน

3. เป้าหมายของวิทยาลัยครุกลุ่มภาคใต้ตามลักษณะในการจัดการเรียนการสอน ตามความคิดเห็นของผู้บริหารและอาจารย์กลุ่มวิทยาลัยครุภาคใต้วิทยาลัยครุควรจัดลักษณะการสอนแบบกลุ่มย่อย 20-40 คน ต่อห้องเรียน การใช้ห้องทดลอง และโรงฝึกงาน และการใช้ตำราเรียน แบบฝึกหัด หรือคู่มือเพื่อการศึกษาด้วยตนเองให้มากขึ้น ซึ่งก็เป็นไปตามความคิดเห็นจากเอกสารและการสัมภาษณ์ผู้เชี่ยวชาญด้านการฝึกหัดครูไทยที่ต้องการให้วิทยาลัยครุเปลี่ยนแปลงระบบการจัดการเรียนการสอนแบบที่ยึดห้องเรียนเป็นหลัก เป็นการจัดการเรียนการสอนที่เน้นการปฏิบัติให้มากกว่าทฤษฎีให้ผู้เรียนมีโอกาสมีส่วนร่วมในการเรียนรู้ด้วยตนเองให้มากขึ้น

4. เป้าหมายของวิทยาลัยครุกลุ่มภาคใต้ตามลักษณะงานวิจัยทั้งแนวความคิดจากเอกสาร การสัมภาษณ์และบทความความคิดเห็นของผู้บริหารและอาจารย์ เห็นด้วยที่จะให้วิทยาลัยครุได้ประยุกต์ความรู้ที่มีอยู่แล้วให้เกิดประโยชน์ในทางปฏิบัติ และการวิจัยเพื่อพัฒนาการเรียนการสอนของอาจารย์เองให้มากขึ้น โดยไม่จำเป็นต้องไปเน้นลักษณะงานวิจัยที่เกี่ยวกับการสร้างความรู้ใหม่ ๆ ให้กับสังคมมากนัก

5. เป้าหมายของวิทยาลัยครุกลุ่มภาคใต้ตามการให้บริการทางวิชาการแก่ชุมชน เป็นแนวความคิดร่วมกันของผู้บริหารและอาจารย์ และความคิดเห็นจากเอกสารและการสัมภาษณ์ผู้เชี่ยวชาญด้านการฝึกหัดครูไทยที่ต้องการให้วิทยาลัยครุตั้งเป้าหมายด้านการให้บริการทางวิชาการแก่บุคลากรทางการศึกษาและครูประจำการ มากที่สุด และนอกจากนี้แล้วก็ควรให้บริการทางวิชาการแก่กลุ่มบุคคลอาชีพต่าง ๆ ในท้องถิ่น เช่น ช่างนาและเกษตรกร หรือเยาวชนที่พ้นจากโรงเรียนแล้วแต่ยังไม่มีงานทำ

6. รูปแบบของวิทยาลัยครุกลุ่มภาคใต้ตามการสังกัดของสถาบัน ทั้ง

ผู้บริหารและอาจารย์ เอกสารและการสัมภาษณ์ผู้เชี่ยวชาญด้านการฝึกหัดครูไทย วิทยาลัยครูควร เป็นสถาบันในสังกัดของทบวงมหาวิทยาลัยมากที่สุด และควรสังกัดองค์การบริหาร ส่วนจังหวัดและกระทรวงศึกษาธิการในระดับรองลงไป

7. รูปแบบค้ำองคค์การบริหารสถาบันของวิทยาลัยครูกลุ่มภาคใต้ ผู้บริหารและอาจารย์กลุ่มวิทยาลัยครูภาคใต้มีความคิดเห็นว่วิทยาลัยครู เป็นสถาบันที่มีระบบการบริหารอิสระแบบรัฐวิสาหกิจ คือให้เป็นองค์กรที่มีการควบคุมจากรัฐบาลให้น้อยที่สุด

8. รูปแบบค้ำองคค์การบริหารสถาบันของวิทยาลัยครูกลุ่มภาคใต้ จากแนวคิด ค้ำองคค์ เอกสารและการสัมภาษณ์ผู้เชี่ยวชาญด้านการฝึกหัดครูไทยแล้ว มีความคิดเห็นว่ควร จะให้รวมวิทยาลัย เฉพาะทางในระดับวิทยาลัยสังกัดกระทรวงศึกษาธิการ เข้าด้วยกันให้มี สภาสถาบัน เดียวกัน ส่วนความคิดเห็นของผู้บริหารและอาจารย์กลุ่มวิทยาลัยครูภาคใต้ เห็นค้ำองคค์กับวิทยาลัยครูกลุ่มภาคใต้รวมกัน เป็นสภาหนึ่งสภา วิทยาลัยครูแต่ละแห่งมีสภา สถาบันอิสระ และสถาบันอุดมศึกษาต่าง ๆ ในระดับวิทยาลัยค้ำองคค์กันใน เขตจังหวัดเดียวกัน รวมกัน เป็นสภาสถาบันหนึ่งสภา

9. รูปแบบของวิทยาลัยครูกลุ่มภาคใต้ค้ำองคค์ความร่วมมือกับสถาบันอุดม ศึกษาอื่น ๆ ในท้องถิ่น ทั้งแนวความคิดจากเอกสาร การสัมภาษณ์ผู้เชี่ยวชาญ ค้ำองคค์ การ ฝึกหัดครูไทย และความคิดเห็นของผู้บริหารและอาจารย์กลุ่มวิทยาลัยครูภาคใต้ ต่างก็ เห็นค้ำองคค์กับการที่วิทยาลัยครูจะได้ร่วมมือกับมหาวิทยาลัยในภูมิภาค วิทยาลัย เทคโนโลยี และอาชีวศึกษา และเห็นความร่วมมือกับวิทยาลัยพลศึกษาและวิทยาลัยนาฏศิลป์ในระดับ ที่รองลงไป

ขอเสนอแนะ

ก. ขอเสนอแนะสำหรับผู้ที่เกี่ยวข้อง

จากผลการวิจัยค้ำองคค์กล่าว ผู้วิจัยจึงมีขอเสนอแนะสำหรับผู้ที่เกี่ยวข้อง

ค้ำองคค์ต่อไปนี้

1. ขอเสนอแนะสำหรับวิทยาลัยครู กรมการฝึกหัดครูและกระทรวง ศึกษาธิการ

1.1 ผลการวิจัยพบว่า เป้าหมายด้านการจัดการเรียนในระดับวุฒิทางการศึกษาในอนาคต วิทยาลัยครูควรจะจัดการเรียนการสอนระดับปริญญาตรีและเทียบเท่า อนุปริญญาและเทียบเท่า และประกาศนียบัตรวิชาชีพ เฉพาะ คั้งนั้นในแนวทางการเปลี่ยนแปลงเป้าหมาย เรื่องการจัดการเรียนการสอนในระดับวุฒิ แสดงว่าในสภาพปัจจุบันวิทยาลัยครูมีความพร้อมในด้านบุคลากรอาจารย์สำหรับการจัดการเรียนการสอนในระดับปริญญาตรีหรือเทียบเท่า และยังไม่มีความพร้อมสำหรับการจัดการศึกษาในระดับสูงกว่าปริญญาตรีเท่าที่ควร ฉะนั้นการที่จะขยายฐานทางวิชาการในวิทยาลัยครูในระยะสั้น ก็จะทำให้ทันที่ นั่นคือการขยายในสาขาวิชาชีพเพิ่มขึ้น โดยเฉพาะการขยายในแนวกว้าง ให้เปิดวิชาชีพ ส่วนในแนวตั้งที่จะให้สูงขึ้นจากปริญญาตรีนั้นก็ค่อย ๆ ทำไปตามสภาพความพร้อมของวิทยาลัย และไม่มีเวลาจำเป็นในปัจจุบันและอนาคตอันใกล้ แต่ถ้ามีความจำเป็นยิ่งยวดที่จะต้องขยายฐานในแนวกว้างก็อาจจะกระทำได้โดยการรวมเอาบุคลากรจากวิทยาลัยต่าง ๆ มาร่วมกันดำเนินการสอนในสาขาวิชาที่พร้อมที่จะขยายฐานทางวิชาการ ก็ยอมทำได้ทันทีเช่นเดียวกัน ฉะนั้นผู้บริหารของวิทยาลัยครู กรมการฝึกหัดครู และกระทรวงศึกษาธิการจะต้องเตรียมการระบบการสัมมนาบุคลากรให้สามารถทำหน้าที่ให้ได้ดี และวิทยาลัยครูแต่ละแห่งก็จะกล้าเตรียมแนวทางการพัฒนาบุคลากรของตน เพื่อให้ได้ให้สอดคล้องกับทิศทางของสถาบันต่อไป

1.2 ผลการวิจัยพบว่า เป้าหมายด้านการเรียนการสอนในสาขาวิชาในอนาคต วิทยาลัยครูควรจัดการเรียนการสอนในสาขาศึกษาศาสตร์ คหกรรมศาสตร์ การเกษตรกรรม ป่าไม้ และการประมง และการบริการ ถึงแม้ว่าการจัดการศึกษาในวิทยาลัยครูยังคงผลิตครูอยู่ก็ตาม แต่ก็ตามสภาพความต้องการแล้วจะต้องลดการผลิตครูลง ฉะนั้นวิทยาลัยครูจำเป็นที่จะต้องเปิดการเรียนการสอนในสาขาวิชาชีพอื่นที่เป็นความต้องการของท้องถิ่น ให้ผู้เรียนสามารถประกอบอาชีพอิสระได้ ไม่จำเป็นต้องรับราชการ เช่น สาขาทางด้านการเกษตร วิทยาศาสตร์ และเทคโนโลยีสมัยใหม่ ฉะนั้นเพื่อเป็นการเตรียมพร้อมในสาขาวิชาดังกล่าว ซึ่งเป็นสาขาวิชาที่จะเกิดประโยชน์กับท้องถิ่น วิทยาลัยครูและกระทรวงศึกษาธิการจะต้องรีบดำเนินการ โดยเฉพาะในส่วนที่เกี่ยวข้องกับบุคลากร อาคารสถานที่ อุปกรณ์ และงบประมาณ สำหรับการดำเนินการต่อไป

1.3 ผลการวิจัยพบว่า เป้าหมายด้านลักษณะในการจัดการเรียน

การสอนในอนาคต วิทยาลัยครูควรมีลักษณะการจัดการเรียนการสอนแบบกลุ่มย่อย 20-40 คน ต่อห้องเรียน การใช้ห้องทดลองและโรงฝึกงาน การใช้ตำรา แบบฝึกหัดหรือคู่มือ เพื่อการศึกษาด้วยตนเอง วิทยาลัยครูจำเป็นจะต้องสร้างทีมงานทางวิชาการของอาจารย์ในแต่ละสาขาวิชาให้มีความแข็งแกร่ง ทั้งอุปกรณ์และวิธีการ มีการเตรียมเอกสารทางวิชาการที่พร้อมจะให้การฝึกอบรมแก่บุคลากรทางการศึกษา หรือบุคคลกลุ่มอาชีพอื่นที่มีต้องการความช่วยเหลือทางวิชาการได้ทุกโอกาส ดังนั้น เพื่อให้ภารกิจด้านนี้สำเร็จสมความประสงค์ ผู้บริหารวิทยาลัยครูและกระทรวงศึกษาธิการจะต้องเตรียมการฝึกอบรมสัมมนาอาจารย์ เจ้าหน้าที่และผู้เกี่ยวข้องให้เข้าใจ เป้าหมายและทิศทางของวิทยาลัยเพื่อสะดวกในการดำเนินการต่อไป

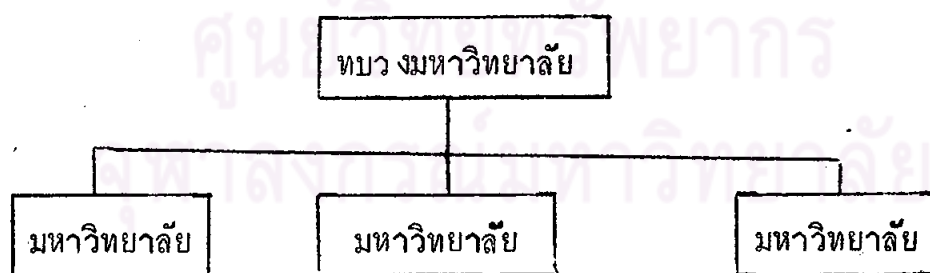
1.4 ผลการวิจัย พบว่า เป้าหมายด้านลักษณะงานวิจัยในอนาคต วิทยาลัยครูควรทำการวิจัยที่เกี่ยวกับการประยุกต์ความรู้ที่มีอยู่แล้วให้เกิดประโยชน์ในทางปฏิบัติ การวิจัยเพื่อพัฒนาการเรียนการสอนของอาจารย์เอง และเพื่อเป็นการสร้างความรู้ใหม่ให้แก่สังคม สำหรับเป้าหมายด้านการวิจัยนี้ผู้วิจัยมีความคิดเห็นว่าวิทยาลัยครูหรือกระทรวงศึกษาธิการไม่จำเป็นจะต้องส่งเสริมให้อาจารย์ทุกคนทำวิจัยหรือประกาศเป็นนโยบายที่จะมุ่งเน้นภารกิจทางด้านการวิจัยเป็นภารกิจหลักเพราะจะทำให้ภารกิจด้านอื่น ๆ ถูกละเลย แต่ผู้บริหารควรที่จะส่งเสริมให้อาจารย์ได้รู้จักวิธีการและกระบวนการในการทำวิจัย รู้จักใช้ผลการวิจัยให้เกิดประโยชน์

1.5 ผลการวิจัย พบว่า เป้าหมายด้านการให้บริการทางวิชาการแก่ชุมชนในอนาคต วิทยาลัยครูควรให้การบริการทางวิชาการแก่ครูประจำการ และบุคลากรทางการศึกษา ชาวนาและเกษตรกร เยาวชนที่พ้นจากโรงเรียนแล้วแต่ยังไม่มืงานทำ และแม่บ้าน แสดงให้เห็นว่ากลุ่มเป้าหมายในการให้บริการทางวิชาการนอกจากจะเป็นบุคลากรในทางด้านการศึกษาแล้วก็ยังมีกลุ่มบุคคลในท้องถิ่น ซึ่งกลุ่มบุคคลเหล่านั้นมีลักษณะความต้องการความช่วยเหลือ โดยเฉพาะทางด้านความรู้ต่าง ๆ จึงเป็นเรื่องที่ผู้บริหารจะต้องช่วยกันคิดพิจารณาให้รอบคอบถึงเรื่องที่จะให้ความช่วยเหลือ วิธีการช่วยเหลือ ตลอดจนการดำเนินงาน เพื่อจะได้ปฏิบัติหน้าที่ภารกิจในค้ำนี้ให้มีประสิทธิภาพมากยิ่งขึ้น เพราะแม่อาจารย์ส่วนใหญ่จะเห็นความสำคัญในการให้บริการกลุ่มคนเหล่านี้ แต่ในสภาพปัจจุบันก็ยังไม่อยู่ในสถานะที่จะดำเนินการได้

1.6 ผลการวิจัยพบว่า รูปแบบการสังกัดของสถาบันใน
อนาคต วิทยาลัยครูควรมีรูปแบบการสังกัดของสถาบัน คือ ทบวงมหาวิทยาลัยหรือ
สำนักนายกรัฐมนตรี แต่การสังกัดอยู่กับกระทรวงศึกษาธิการและองค์การบริหารส่วน
จังหวัดในระดับรองลงไป ซึ่งเป็นการเปลี่ยนแปลงอย่างมาก กล่าวคือ เป็นการ
เปลี่ยนแปลงส่วนราชการจากกระทรวงหนึ่งไปยังอีกกระทรวงหนึ่ง ซึ่งจำเป็นที่จะต้อง
ตราออกเป็นพระราชกฤษฎีกา ตามระเบียบการบริหารราชการแผ่นดิน จึงเป็นเรื่อง
ยุ่งยากหลายขั้นตอน ในทางปฏิบัติจำเป็นต้องอาศัยความเห็นพ้องจากบุคคลหลายฝ่าย
ด้วยกันที่มีความคิดจะแก้ปัญหาการศึกษาของชาติร่วมกัน

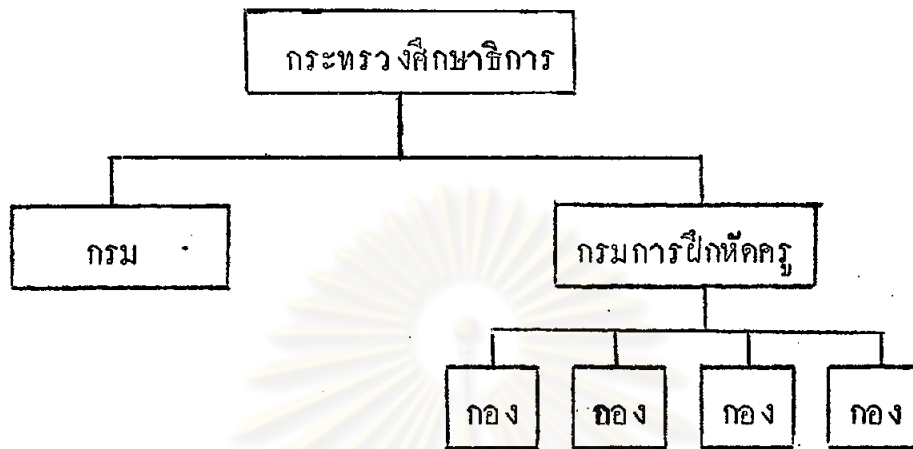
สำหรับความคิดเห็นของผู้วิจัยแล้ว วิทยาลัยครูจะได้
สังกัดทบวงมหาวิทยาลัย เพราะจากสภาพปัจจุบันการที่วิทยาลัยสังกัดกรมการฝึกหัดครู
กระทรวงศึกษาธิการ วิทยาลัยมีฐานะเทียบเท่ากอง จึงไม่มีความเป็นอิสระในการ
ปฏิบัติราชการ ซึ่งต่างกับมหาวิทยาลัยที่สังกัดทบวงมหาวิทยาลัย มหาวิทยาลัยแต่ละแห่ง
มีฐานะเทียบเท่ากรม จึงมีความเป็นอิสระและคล่องตัวมากกว่าในการปฏิบัติราชการ
ดังแสดงรายละเอียดในแผนภูมิ

แผนภูมิที่ 7 แสดงโครงสร้างการบริหารของมหาวิทยาลัย



จากแผนภูมิดังกล่าว แสดงให้เห็นว่าสายการบังคับบัญชาโดยตรงจากทบวง
แล้วมายังมหาวิทยาลัย ซึ่งจะมีความคล่องตัวและอิสระในการดำเนินงาน

แผนภูมิที่ 8 แสดงโครงสร้างการบริหารวิทยาลัยครู



จากแผนภูมิดังกล่าว แสดงให้เห็นว่าสายการบังคับบัญชาระหว่างกระทรวงศึกษาธิการ กับวิทยาลัยครู ต้องผ่านกรมการฝึกหัดครู

ดังนั้นถ้าต้องการให้วิทยาลัยครูมีอิสระในการดำเนินงานแล้ว จะต้องใช้โครงสร้างการบริหารที่มีความเป็นอิสระมากกว่าในปัจจุบัน และถ้าเป็นไปได้ รัฐก็ควรที่จะจัดการรวบรวมสถาบันอุดมศึกษาที่สังกัดกระทรวงต่าง ๆ อยู่ในปัจจุบัน เช่น กระทรวงศึกษาธิการ กระทรวงสาธารณสุข ฯลฯ ให้มาอยู่ในสังกัดเดียวกันคือทบวงมหาวิทยาลัย มีระบบบริหารงานบุคคลที่สอดคล้องกว่า และจัดระบบสภาควบคุมสถาบัน ให้มีความเป็นอิสระในการดำเนินงาน แต่มีการประสานงานกันในระดับท้องถิ่น

1.7 ผลการวิจัยพบว่า ในทัศนะของผู้บริหารและอาจารย์ในกลุ่มวิทยาลัยครูภาคใต้ รูปแบบค่านองค์กรบริหารสถาบันในอนาคต วิทยาลัยครูควรจัดองค์กรการบริหารแบบเป็นหน่วยงานที่มีระบบบริหารอิสระแบบรัฐวิสาหกิจ จึงเป็นรูปแบบการบริหารการศึกษาที่ไม่เคยมีมาก่อนสำหรับการบริหารการศึกษาของไทย ในทัศนะของผู้วิจัยแล้วก็เห็นด้วยอย่างยิ่งกับระบบการบริหารการศึกษาในรูปแบบระบบการบริหารที่มีอิสระ ทั้งนี้ก็เพราะว่าระบบบริหารการศึกษาที่เป็นอิสระจะช่วยให้เกิดประสิทธิภาพในการดำเนินงาน โดยเฉพาะในระบบการศึกษาในระดับอุดมศึกษา ที่สถาบันจะต้องมีความเป็นอิสระในการดำเนินงาน และการประกัน เสรีภาพทางวิชาการ แต่ทั้งนี้การที่จะให้การบริหาร การศึกษาในรูปแบบรัฐวิสาหกิจมีประสิทธิภาพสูงสุดทางการศึกษา

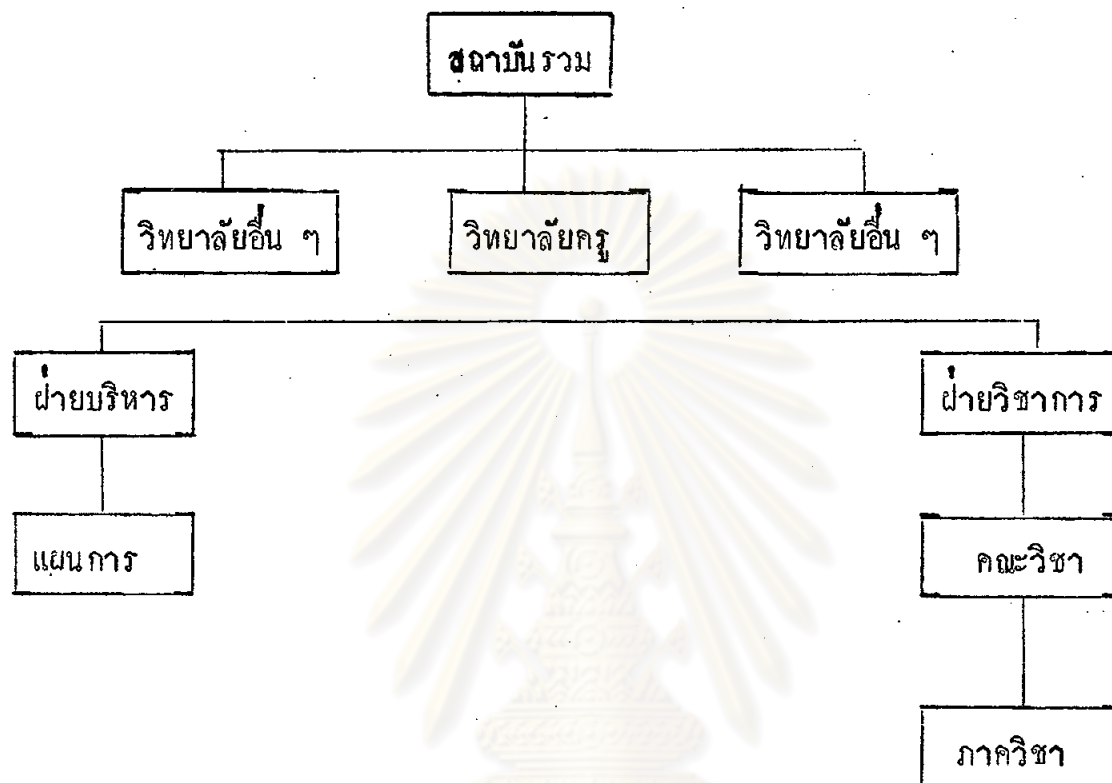
ผู้วิจัยจึงมีความคิดเห็นว่าการบริหารวิทยาลัยครูจะต้อง ใช้การบริหารในรูปคณะกรรมการ เปิดโอกาสให้ท้องถิ่น เข้ามีส่วนร่วมในการบริหารร่วมกับคณาจารย์และผู้บริหาร คอยให้คำแนะนำ ช่วยเหลือค่านงบประมาณ ฯลฯ ดังนั้น เพื่อให้จะให้แนวความคิดการจัดองค์กร การบริหารแบบเห็นหน่วยงานที่มีระบบบริหารอิสระแบบรัฐวิสาหกิจ เป็นแนวทางปฏิบัติ ผู้วิจัยจึงขอ เสนอแนวความคิดเกี่ยวกับการจัดองค์กรและการบริหารงานในสถาบันใหม่ ดังนี้

การจัดองค์กรและการบริหารภายในของสถาบันควรจะมีค
หลักการ ดังนี้

1. ถือว่าสถาบันที่เกิดขึ้นใหม่ ควรมีความ เป็นอิสระและ มีความคล่องตัวในการบริหารงาน โดยให้ท้องถิ่นมีบทบาทและหน้าที่ช่วยเหลือ
2. คณะบุคคลที่ เข้าร่วมในการบริหารงาน ควร เป็นไป ในรูปของคณะกรรมการ โดยมีบุคคล 3 กลุ่ม คือ ผู้บริหาร คณาจารย์และบุคคลภายใน ท้องถิ่นที่มีความเข้าใจ เกี่ยวกับการศึกษาชั้นอุดมศึกษา และเข้าใจถึงสภาพความต้องการ ของท้องถิ่นด้วย
3. งบประมาณเพื่อการลงทุนและดำเนินการของสถาบัน ใหม่นี้ ผู้วิจัยมีความคิดเห็นว่าจะควรได้มาจาก 3 ทาง ดังนี้คือ (1) เงินจัดสรรจากรัฐบาล (2) เงินอุดหนุนจากท้องถิ่น และ (3) เงินบำรุงการศึกษาจากนักศึกษา
4. การบริหารบุคลากรของสถาบันอุดมศึกษาใหม่ให้อยู่ ในความรับผิดชอบของสถาบันอุดมศึกษา ซึ่งจะต่อ มีหลักเกณฑ์ในการคัดเลือก บรรจุ แต่งตั้ง ฯลฯ ของตนเอง แต่ทั้งนี้ต้องเป็นไปตามกฎและระเบียบของคณะกรรมการ ข้าราชการพลเรือน (ก.พ. กำหนดไว้

การจัดองค์การบริหารภายในตามหลักการดังที่ผู้วิจัยได้เสนอ
แนะดังกล่าวนี้ สรุปเป็นแผนภูมิได้ดังนี้คือ

แผนภูมิที่ 9 แสดงการจัดองค์กรและการบริหารภายในของสถาบัน

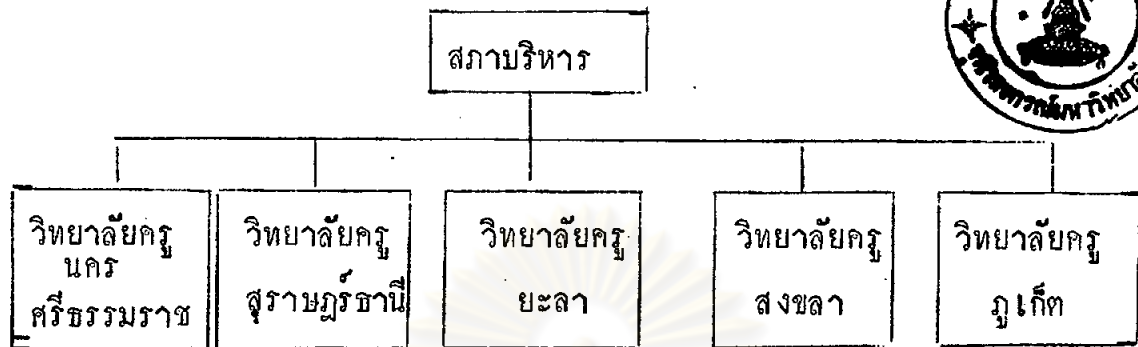


จากแผนภูมิกังกล่าว แสดงให้เห็นถึงความเป็นอิสระของสถาบันและบทบาทของท้องถิ่นที่ได้เข้ามามีส่วนร่วมในการบริหาร

1.8 ผลการวิจัยพบว่า คณะจารย์และผู้บริหารของวิทยาลัยครูต้องการรูปแบบของสถาบันในอนาคต วิทยาลัยครูควรมีสภาของสถาบันแบบวิทยาลัยครูแต่ละกลุ่มรวมกัน เป็นสภาสถาบันหนึ่งสภา วิทยาลัยครูแต่ละแห่งมีสภาเป็นอิสระ และสถาบันอุดมศึกษาต่าง ๆ ในระดับวิทยาลัยด้วยกันใน เขตจังหวัดเดียวกันรวมกัน เป็นสภาสถาบันหนึ่งสภา แสดงให้เห็นแนวทางการพัฒนารูปแบบของวิทยาลัยครูในอนาคตที่มองจากบุคคลภายใน วิทยาลัยครูไม่ว่าจะเป็นผู้บริหารหรืออาจารย์ยังมีความรู้สึกยึดมั่นในแนวทางศึกษาศาสตร์อยู่ต่อไป คือยังคงรวมกับสถาบัน การฝึกหัดครูด้วยกัน จึงมีอยู่ 2 รูปแบบ คือ

รูปแบบการรวมวิทยาลัยครูกลุ่มภาคใต้ให้มีหนึ่งสภา ดังรายละเอียดในแผนภูมิต่อไปนี้

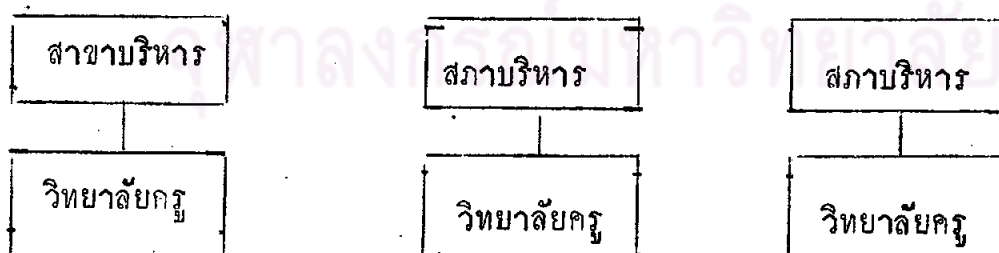
แผนภูมิที่ 10 แสดงรวมกลุ่มวิทยาลัยครูภาคใต้ที่มีหนึ่งภาพ



จากแผนภูมิดังกล่าว แสดงว่าวิทยาลัยครูกลุ่มภาคใต้รวมตัวกันมีสภาสถาบันหนึ่งสภา ซึ่งตามทัศนะของผู้วิจัยแล้ว เห็นว่ามีความเป็นไปได้ยากมากที่จะให้วิทยาลัยครูทั้ง 5 ซึ่งอยู่ในสภาพภูมิศาสตร์ การปกครองที่แตกต่างกัน จะรวมเข้าด้วยกัน แต่ขณะเดียวกันประสบปัญหาเหมือนกันและไม่สามารถพึ่งพากันได้ และถ้ารวมกันได้ก็จะก่อให้เกิดปัญหาในรูปแบบการบริหารในลักษณะหลายวิทยาเขต สำหรับส่วนดีของรูปแบบนี้ก็คือความสะดวกรวดเร็วในการรวมตัวพัฒนารูปแบบ เพราะมีความใกล้ชิดและความต้องการอันเดียวกัน

รูปแบบวิทยาลัยครูแต่ละแห่งมีสภาพเป็นอิสระ ดังรายละเอียดในแผนภูมิต่อไปนี้

แผนภูมิที่ 11 แสดงวิทยาลัยครูแต่ละแห่งมีสภาสถาบัน เป็นอิสระ



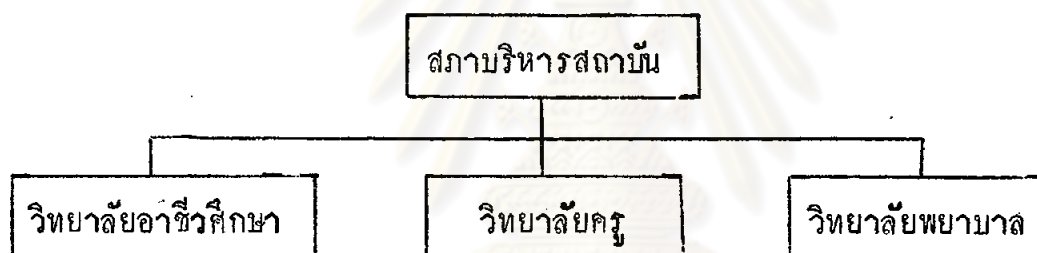
จากแผนภูมิดังกล่าว แสดงว่าแนวทางพัฒนาของวิทยาลัยครูที่จะให้วิทยาลัยครูแต่ละแห่งเติบโตเป็นสถาบันอิสระ จึงเป็นอีกรูปแบบหนึ่งซึ่งมีความเป็นไปได้น้อย เพราะจะทำให้สิ้นเปลืองงบประมาณ บุคลากร เจ้าหน้าที่ของรัฐมาก และที่สำคัญคือความไม่

คุ้มค่าในการลงทุน และก่อให้เกิดความสูญเปล่าทางการศึกษา

สำหรับรูปแบบของสถานบัน ที่ได้จากการสัมภาษณ์ผู้เชี่ยวชาญด้านการฝึกหัดครูไทย พบว่า ต่างก็เห็นด้วยกับรูปแบบ สถานบันอุดมศึกษาต่าง ๆ ในระดับวิทยาลัยด้วยกัน ในเขตจังหวัดเดียวกัน หรือท้องถิ่นเดียวกัน รวมกัน เป็นสภาสถาบันหนึ่งสภา ซึ่งสอดคล้องกับความคิดอันดีที่สามของผู้บริหารและอาจารย์

รูปแบบสภาสถาบันที่สถาบันอุดมศึกษาต่าง ๆ ในระดับวิทยาลัยด้วยกันในเขตจังหวัดเดียวกัน รวมกัน เป็นสภาสถาบันหรือสภา ดังรายละเอียดในแผนภูมิต่อไปนี้

แผนภูมิที่ 12 แสดงองค์การบริหารที่มีหลายสถาบันรวมกัน เป็นหนึ่งสภา



จากแผนภูมิดังกล่าว แสดงว่าแนวทางการพัฒนารูปแบบนี้ เป็นการรวมเอาวิทยาลัยเฉพาะทางไปตั้งกักกระทรวงศึกษาธิการ กระทรวงสาธารณสุข กรมอาชีวศึกษา กรมพลศึกษา กรมนาฏศิลป์ มารวมเข้าด้วยกันในสังกัดเดียวกัน ซึ่งน่าจะเป็นไปได้สูง

สำหรับทัศนะของผู้วิจัย มีความคิดเห็นว่า รูปแบบที่น่าจะเป็นไปของวิทยาลัยครูกลุ่มภาคใต้ คือการให้วิทยาลัยครูร่วมกับสถาบันการศึกษาระดับอุดมศึกษาในท้องถิ่นที่วิทยาลัยครูนั้น ๆ ตั้งอยู่ เช่น วิทยาลัยอาชีวศึกษา วิทยาลัยเทคนิค วิทยาลัยพยาบาล วิทยาลัยเกษตร เป็นต้น เมื่อนำเอาวิทยาลัยในท้องถิ่นมารวมกับวิทยาลัยครูแล้วจะเป็นสถาบันอันหนึ่งอันเดียวกัน ซึ่งเราจะเรียกชื่อต่าง ๆ เช่น วิทยาลัยชุมชน หรือวิทยาลัยประจำจังหวัด หรือวิทยาลัยอุดมศึกษา หรือวิทยาลัยภูมิภาค ฯลฯ ก็ได้ ผู้วิจัยได้วิเคราะห์ถึงเหตุผลที่เหมาะสมของการเสนอรูปแบบ เช่นนี้ เพราะ

1. เป็นการประหยัดงบประมาณของรัฐ

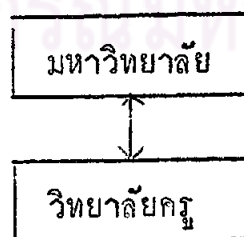
2. สามารถผลิตบุคลากรในสาขาวิชาชีพตามความต้องการของท้องถิ่นได้
3. เป็นการให้ทรัพยากรที่มีอยู่ได้คุ้มค่า
4. เป็นการขยายฐานทางวิชาการให้กว้างขวาง
5. เป็นการให้โอกาสทางการศึกษาแก่บุคคลในท้องถิ่น

จากสภาพของการพัฒนาวิทยาลัยครูกลุ่มภาคใต้ในอนาคตที่น่าจะเป็นไปได้ใน
รูปแบบดังกล่าวนี้

1.9 ผลการวิจัยพบว่า รูปแบบด้านความร่วมมือกับสถาบันอุดมศึกษาอื่น ๆ ในท้องถิ่นในอนาคต วิทยาลัยครูควรมีรูปแบบความร่วมมือกับมหาวิทยาลัย วิทยาลัย เทคโนโลยีและอาชีวศึกษา วิทยาลัย เกษตรกรรม และวิทยาลัย เทคนิค จากผลการวิจัยดังกล่าวทำให้มองเห็นแนวทางการพัฒนารูปแบบด้านความร่วมมือได้ 2 กรณีคือ

กรณีที่ 1 ความร่วมมือกับสถาบันอุดมศึกษาในสังกัดทบวงมหาวิทยาลัย ลักษณะความร่วมมือในกรณีนี้อาจเป็นความร่วมมือทางด้านวิชาการ การพัฒนาบุคลากร และความช่วยเหลือในด้านวัสดุ อุปกรณ์ แต่ถ้าเป็นลักษณะความร่วมมือในลักษณะเป็นองค์กร "ขึ้น" ต่อกัน จะไม่เอื้อให้วิทยาลัยครูได้ตอบสนองต่อท้องถิ่นได้มากนัก เพราะวัตถุประสงค์การศึกษาแบบมหาวิทยาลัย และวัตถุประสงค์วิทยาลัยที่เน้นท้องถิ่นนั้น ควรจะต่างกัน

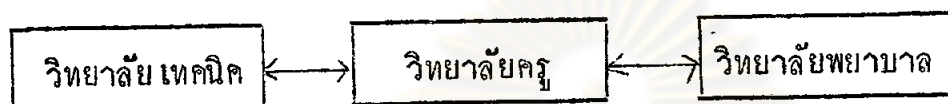
แผนภูมิที่ 13 แสดงสถานภาพของความร่วมมือระหว่างมหาวิทยาลัยกับวิทยาลัยครู



กรณีที่ 2 เป็นความร่วมมือกับสถาบันอุดมศึกษาในระดับเดียวกันที่สังกัดกระทรวงศึกษาธิการด้วยกัน ลักษณะของความร่วมมือในกรณีนี้อาจเป็นความร่วมมือในด้านวิชาการ บุคลากร และความช่วยเหลือในด้านอื่น ๆ ซึ่งความร่วมมือ

กับสถาบันดังกล่าวนี้ เป็นไปในลักษณะของความร่วมมือที่อยู่ในสถานภาพเดียวกัน ดังรายละเอียดในแผนภูมิ

แผนภูมิที่ 14 แสดงสถานภาพของความร่วมมือระหว่างสถาบันอุดมศึกษาต่าง ๆ ในระดับเดียวกัน



จากแผนภูมิดังกล่าว แสดงให้เห็นถึงความเท่าเทียมกันด้านสถานภาพ ย่อมก่อให้เกิดความร่วมมือในสัมพันธ์ภาพจึงถือว่าเป็นแนวทางการพัฒนารูปแบบที่น่าจะส่งเสริมต่อไป

2. ข้อเสนอแนะสำหรับสำนักงานคณะกรรมการการศึกษาแห่งชาติ

จากผลการวิจัยพบว่า แนวทางการแก้ปัญหาของวิทยาลัยเฉพาะทาง ในสังกัดกระทรวงศึกษาธิการ คือ วิทยาลัยครู วิทยาลัยเทคโนโลยีและอาชีวศึกษา วิทยาลัยเทคนิค วิทยาลัยอาชีวศึกษา วิทยาลัยพลศึกษา และวิทยาลัยนาฏศิลป์ สำนักงานคณะกรรมการการศึกษาแห่งชาติควรจะได้พิจารณาหาแนวทางแก้ปัญหการศึกษาในสถาบันการศึกษาต่าง ๆ เหล่านี้ให้พร้อมกัน มีโครงการแยกแก้ปัญหาที่ละวิทยาลัย ซึ่งแนวทางการแก้ปัญหา รวมถึงขั้นตอนการแก้ปัญหา ยุ่ม รวม สถาบัน เข้าด้วยกัน หรือหาแนวทางการประสานหลักสูตร ระบบโครงสร้างและการบริหาร เข้าด้วยกัน แต่ปัญหาดังกล่าวเป็นเรื่องที่ยาก จะต้องมีการประสานผลประโยชน์ เข้าด้วยกัน ใช้ความเด็ดขาดของผู้มีอำนาจ ความเด็ดเดี่ยวและจริงจัง จึงจะเป็นแนวทางแก้ปัญหามหาการศึกษาของชาติได้

ข. ข้อเสนอแนะสำหรับการวิจัยในอนาคต

จากผลการศึกษาครั้งนี้ ผู้วิจัยเห็นว่าควรมีการวิจัยครั้งต่อไป ดังต่อไปนี้

1. การศึกษาให้ลึกกลงไปอีกในด้าน เป้าหมายและรูปแบบของวิทยาลัยครูในแต่ละด้าน คือ เป้าหมายด้านการจัดการ เรียนการสอนในระดับวุฒิทางการศึกษา สาขาวิชา ลักษณะด้านการ เรียนการสอน ลักษณะงานวิจัย การให้บริการทางวิชาการแก่

ชุมชน รูปแบบของสถาบัน คำนึงการสังกัดของสถาบัน ลักษณะงานวิจัย การให้บริการ
ทางวิชาการแก่ชุมชน รูปแบบของสถาบัน คำนึงการสังกัดของสถาบัน องค์การบริหาร
สถาบัน รูปแบบของสถาบัน การให้ความร่วมมือกับสถาบันอุดมศึกษาอื่น ๆ ในท้องถิ่น
และรูปแบบการได้มาซึ่งผู้บริหารของสถาบัน

2. การศึกษา เรื่อง เป้าหมายและรูปแบบของวิทยาลัยครูในกลุ่ม
อื่น ๆ ที่เหลือ คือ กลุ่มนครหลวง กลุ่มภาคเหนือ กลุ่มภาคตะวันตก กลุ่มภาคกลาง
และกลุ่มภาคตะวันออกเฉียงเหนือ

3. การศึกษา เป้าหมายและรูปแบบของวิทยาลัยครูและของประชาชน
ครูประจำการ และกลุ่มวิชาชีพอื่น ๆ

4. การศึกษาความเป็นไปได้ในการร่วมมือระหว่างวิทยาลัยครูกับ
วิทยาลัยอื่น ๆ ในเขตจังหวัดเดียวกัน

ศูนย์วิทยทรัพยากร
จุฬาลงกรณ์มหาวิทยาลัย