

สรุปผลการวิจัย อภิปรายผลและข้อเสนอแนะ

พระราชบัญญัติการศึกษาแห่งชาติ พ.ศ. 2542 ถือเป็นกรอบจรรยาบรรณให้แก่แวดวงการศึกษาในการที่จะพัฒนาและปรับปรุงแนวทางการเรียนรู้ของคนในสังคมให้มีประสิทธิภาพมากขึ้นกว่าเดิม ซึ่งทางการศึกษาต่อเนื่องมหาวิทยาลัยของรัฐในฐานะที่เป็นหน่วยงานให้บริการทางวิชาการซึ่งเน้นแนวคิดการเรียนรู้ตลอดชีวิต และเรียนรู้อย่างต่อเนื่อง หลังจากผู้เรียนจบการศึกษาจากระบบ ควรมีนโยบายให้มีการปรับปรุงภายในองค์กรให้ทันกับการพัฒนาตามบริบทของสังคมเพื่อให้กระบวนการเรียนรู้และการบริการสังคมดำเนินไปอย่างมีประสิทธิภาพสูงสุด โดยเน้นการมีส่วนร่วมกับเครือข่ายการเรียนรู้ภายใต้แนวคิด “คนทั้งมวลเพื่อการศึกษา” (All for Education) อันเป็นแนวคิดหลักของพระราชบัญญัติการศึกษาแห่งชาติ พ.ศ. 2542

จากการทบทวนงานวรรณคดีและงานวิจัยที่เกี่ยวข้องพบว่า สภาพปัจจุบันการศึกษาต่อเนื่องของมหาวิทยาลัยของรัฐไม่สอดคล้องกับพระราชบัญญัติการศึกษาแห่งชาติ พ.ศ. 2542 ในหลายด้าน อาทิ เช่น

1. วัตถุประสงค์เพื่อการตอบสนองต่อชุมชนโดยเฉพาะการสร้างเครือข่ายการเรียนรู้ ร่วมกับชุมชนยังไม่ชัดเจน อันเป็นอุปสรรคต่อการสร้างการศึกษาต่อเนื่องเพื่อส่งเสริมการศึกษาตลอดชีวิต
2. แนวทางการบริหารองค์กรยังเป็นองค์กรปิด ขาดการร่วมมือกับชุมชนในการส่งเสริมกระบวนการเรียนรู้
3. การบริการทางวิชาการยังไม่ครอบคลุมทุกกลุ่มประชากร เป้าหมายยังกระจุกตัวอยู่ภายใต้ความถนัด ความชำนาญ และประสบการณ์เก่า ขาดการพัฒนาหลักสูตรใหม่ๆ ที่สอดคล้องกับประชากรในทุกกลุ่มอาชีพ
4. แนวคิดการบริการยังไม่มีการศึกษาตามอัธยาศัยมากนัก ทำให้ขาดโอกาสสำหรับกลุ่มเป้าหมายในการเข้าถึงการบริการ
5. เทคนิคการเรียนการสอนหลายแห่งยังเป็นรูปแบบเดิม เช่นการเรียนในห้องเรียน (Traditional Classroom) เท่านั้น
6. เครือข่ายในการบริการ ขาดรูปแบบที่ถาวรและสมบูรณ์ในการให้บริการแก่ชุมชน รวมถึงขาดความสัมพันธ์ในเชิงการเปิดโอกาสให้ชุมชนเข้าร่วมกับการศึกษาและสร้างแหล่งการเรียนรู้ เพื่อชุมชนอันเป็นหัวใจหลักของพระราชบัญญัติการศึกษาแห่งชาติ พ.ศ. 2542

การศึกษาวิจัยครั้งนี้มีวัตถุประสงค์ทั่วไปเพื่อพัฒนารูปแบบการศึกษาต่อเนื่องให้มีความสอดคล้องกับพระราชบัญญัติการศึกษาแห่งชาติ พ.ศ. 2542 และวัตถุประสงค์เฉพาะ คือ

1. เพื่อวิเคราะห์และสังเคราะห์เนื้อหาจากเอกสารข้อมูลพื้นฐาน และพัฒนารูปแบบการศึกษาต่อเนื่อง
2. เพื่อนำรูปแบบของการพัฒนารูปแบบการศึกษาต่อเนื่อง เพื่อให้ผู้เชี่ยวชาญพิจารณาปรับโครงสร้าง
3. เพื่อนำร่างที่ปรับปรุง (Adjusted Model) ให้กลุ่มผู้เชี่ยวชาญสนทนากลุ่ม

โดยการนำรูปแบบการวิจัยเชิงคุณภาพ (Qualitative Research) มาดำเนินการวิจัย โดยผู้วิจัยใช้วิธีดำเนินการวิจัย 6 ขั้นตอนดังต่อไปนี้

- ขั้นตอนที่ 1 การเก็บรวบรวมข้อมูลและศึกษาข้อมูลพื้นฐาน
- ขั้นตอนที่ 2 การยกร่างรูปแบบการศึกษาต่อเนื่อง (Initial Model Set Up)
- ขั้นตอนที่ 3 การวิเคราะห์โครงสร้างรูปแบบ (Initial Model Analysis)
- ขั้นตอนที่ 4 การปรับโครงสร้างรูปแบบ (Adjust Model)
- ขั้นตอนที่ 5 การวิเคราะห์โครงสร้างรูปแบบที่ผ่านการปรับ (Adjusted Model Analysis)
- ขั้นตอนที่ 6 สรุปรูปแบบการศึกษาต่อเนื่องที่สอดคล้องกับพระราชบัญญัติการศึกษาแห่งชาติ พ.ศ. 2542 (Continuing Education Model in Relevance to the Nation Education Act B.E. 2542)

สรุปผลการวิจัย

ผลการดำเนินการวิจัยทั้ง 6 ขั้นตอนสามารถนำมาสรุปเป็นรูปแบบการศึกษาต่อเนื่องที่มีความสอดคล้องกับพระราชบัญญัติการศึกษาแห่งชาติ พ.ศ. 2542 ดังนี้

1. โครงสร้างแนวทางการบริหารองค์กร

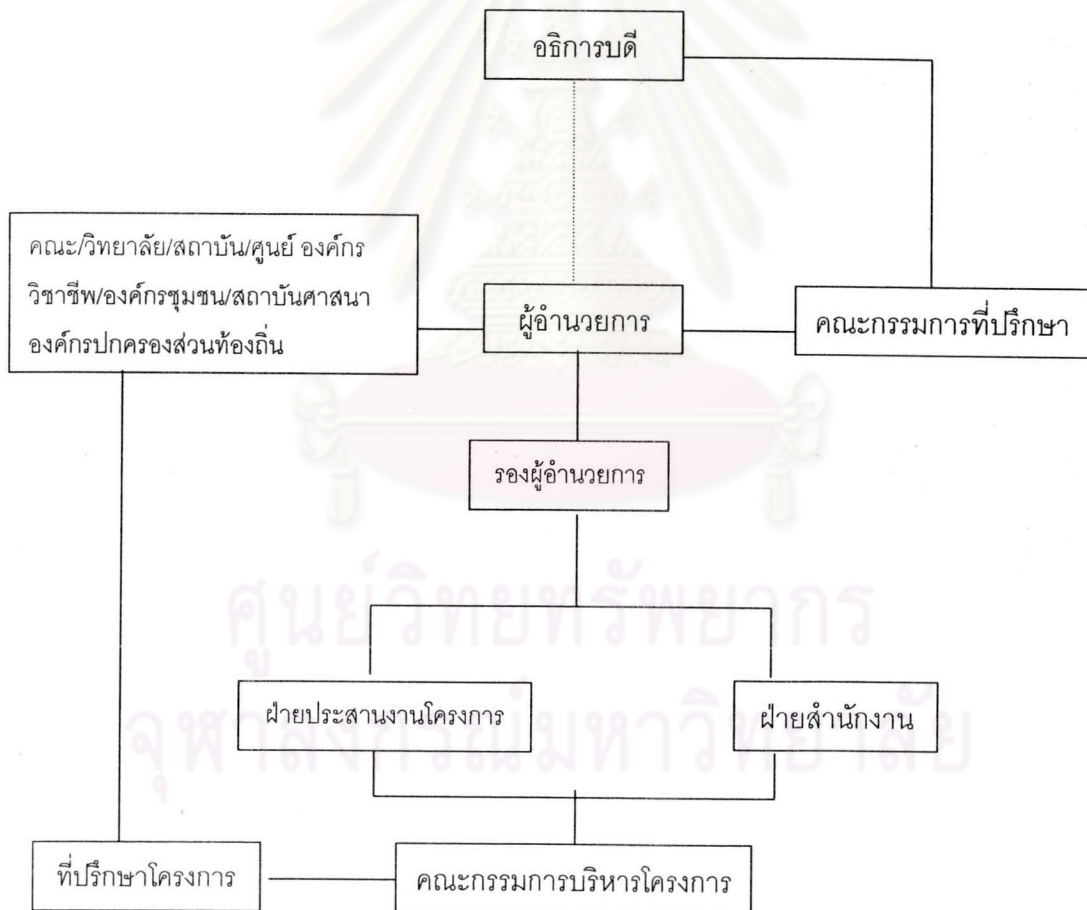
รูปแบบโครงสร้าง

- หน่วยงานการศึกษาต่อเนื่องมีรูปแบบวิสาหกิจภายใต้สังกัดของมหาวิทยาลัย
- หน่วยงานการศึกษาต่อเนื่องเป็นหน่วยหารายได้ให้กับมหาวิทยาลัย
- การจัดโครงสร้างการบริหารงานควรแบ่งการทำงานในรูปแบบโครงการ
- (Project Based) ยืดหยุ่นขยายจำนวนได้ตามโครงการที่เพิ่มขึ้น

- บุคลากรควรมีเท่าที่จำเป็นและทำงานทดแทนกันได้หลายหน้าที่ (Multi Function) โดยบุคลากรในองค์กรทุกระดับตั้งแต่ผู้ปฏิบัติงานจนถึงรองผู้อำนวยการควรทำงานเต็มเวลา โดยไม่ติดภาระงานที่คณะและภาควิชาเพื่อให้เกิดประสิทธิภาพ

ทั้งนี้สามารถกำหนดรูปแบบโครงสร้างการบริหารจัดการหน่วยงานการศึกษาต่อเนื่องในมหาวิทยาลัยของรัฐ ที่มีผู้อำนวยการเป็นผู้บริหารสูงสุด ตำแหน่งเทียบเท่าคณบดีและขึ้นตรงกับอธิการบดี โดยมีคณะกรรมการที่ปรึกษาที่เป็นหน่วยงานทั้งภายในและภายนอกเป็นที่ปรึกษาโครงการ ดังรายละเอียดในแผนภูมิต่อไปนี้

โครงสร้างหน่วยงานการศึกษาต่อเนื่อง



แผนภูมิที่ 5.1 แสดงโครงสร้างหน่วยงานการศึกษาต่อเนื่อง

คำอธิบายโครงสร้างหน่วยงานการศึกษาต่อเนื่อง

อธิการบดี (หรือผู้ที่อธิการบดีมอบหมาย)

ผู้บังคับบัญชาโดยตรงของผู้บริหาร แต่ที่ใช้เป็นเส้นประเพื่อให้เห็นถึงการบังคับบัญชาแบบที่ปรึกษา รับรายงานจากผู้บริหารในเรื่องใหญ่ๆ หรือเรื่องระดับนโยบายเพื่อให้สอดคล้องกับการดำเนินงานของผู้บริหาร

คณะกรรมการที่ปรึกษา ประกอบด้วย

ประธานคณะกรรมการที่ปรึกษา (อธิการบดีหรือผู้ที่อธิการบดีมอบหมาย)

- ผู้ทรงคุณวุฒิภายในมหาวิทยาลัย (ผู้แทนจากคณะ/วิทยาลัย/สถาบัน/ศูนย์/ภาควิชา เป็นต้น)

- และผู้ทรงคุณวุฒิภายนอกมหาวิทยาลัย (ผู้แทนศิษย์เก่า/ชุมชน/ภาคธุรกิจ/ภาครัฐ เป็นต้น)

คณะกรรมการชุดนี้เลือกสรรมาเพื่อช่วยผู้บริหารให้คำปรึกษาในการกำหนดนโยบาย คณะกรรมการที่ปรึกษาเป็นคณะกรรมการประจำ มีวาระคราวละ 2 ปี เพื่อให้การทำงานต่อเนื่องและมีโอกาสปรับเปลี่ยนตามความเหมาะสม

ผู้อำนวยการ

แต่งตั้งโดยอธิการบดี มีศักดิ์และสิทธิเท่าคณบดี มีวาระคราวละ 2 - 4 ปี ขึ้นอยู่กับนโยบายมหาวิทยาลัย

ผู้อำนวยการมีหน้าที่ประสานงานกับหน่วยงานภายใน (เช่น คณะ/วิทยาลัย/สถาบัน/ศูนย์) และหน่วยงานภายนอก (เช่น องค์กรวิชาชีพ/องค์กรชุมชน/สถาบันศาสนา/องค์กรปกครองส่วนท้องถิ่น) เพื่อสร้างเครือข่ายการทำงานร่วมกันในการบริการวิชาการสู่สังคมตามภารกิจของหน่วยงาน โดยมีคณะกรรมการที่ปรึกษาคอยเป็นที่ปรึกษาให้คำปรึกษาด้านนโยบาย ผู้อำนวยการเป็นผู้กำหนดนโยบายและทิศทางการทำงาน

รองผู้อำนวยการ

รองผู้อำนวยการควรทำงานเต็มเวลา ไม่ติดภาระงานที่คณะหรือภาควิชา เพื่อให้เกิดประสิทธิภาพในการทำงาน โดยรองผู้อำนวยการเปรียบเสมือนแม่บ้านที่ต้องประสานงานเพื่อให้การทำงานเคลื่อนที่ไปได้อย่างดี โดยเชื่อมโยงทุกส่วนทุกฝ่ายเข้าหากัน ซึ่งรองผู้อำนวยการจะมีที่คนก็ได้ขึ้นกับภาระงาน และการทำงานก็มีภาระงานตามที่คุณผู้อำนวยการมอบหมาย รองผู้อำนวยการ

การดูแล 2 สายงาน คือ ฝ่ายประสานงานโครงการ และฝ่ายสำนักงาน เพื่อร่วมกันดำเนินโครงการ ในรูปแบบคณะกรรมการบริหารโครงการ รวมทั้งคอยสรรหาที่ปรึกษาโครงการที่เหมาะสมกับแต่ละโครงการ

ฝ่ายประสานงานโครงการ มีภาระงานดังนี้

- งานประสานงานโครงการ
- สำรวจความต้องการ (Training Need) ของชุมชน สังคม
- บริการลูกค้า
- เตรียมและจัดการเรียนการสอน
- ประสานงานวิทยากร
- งานวิชาการ วิจัยและพัฒนาคุณภาพ เน้นการประสานความร่วมมือจากภายนอก
- พัฒนาสื่อการเรียนการสอน
- ประเมินผล และติดตามผล (Follow up study)

ฝ่ายประสานงานโครงการนั้นควรมีบุคลากรเท่าที่จำเป็นและทำงานทดแทนกันได้หลายหน้าที่ (Multi Function) ไม่ยึดติดกับตำแหน่ง โดยการจัดโครงสร้างการบริหารงาน ควรแบ่งการทำงานในรูปแบบโครงการ (Project Based) ยืดหยุ่นขยายจำนวนได้ตามโครงการที่เพิ่มขึ้น

ฝ่ายสำนักงาน มีภาระงานดังนี้

- งานธุรการ
- งานบัญชีและการเงิน
- งานการตลาดและประชาสัมพันธ์
- งานฐานข้อมูล
- ฝ่ายสำนักงานเป็นฝ่ายสนับสนุนฝ่ายประสานงานโครงการเพื่ออำนวยความสะดวกในการทำงานคล่องตัวขึ้น

คณะกรรมการบริหารโครงการ

มีหน้าที่ดำเนินโครงการให้ลุล่วงตามวัตถุประสงค์ของโครงการ มีการรวมตัวเฉพาะกิจเฉพาะโครงการ โดยระดมคนจากฝ่ายประสานงานโครงการและฝ่ายสำนักงานจัดการทำงานเป็นแบบเฉพาะกิจ เมื่อจบโครงการก็สลายตัวโดยมีการตั้งผู้จัดการโครงการขึ้น ซึ่งอาจเป็น

คนจากภายในหรือหาจากภายนอกก็ได้ตามความเหมาะสม โดยดูจากความสามารถและภาระงานที่ต้องดำเนินการเป็นหลัก

ที่ปรึกษาโครงการ

มีหน้าที่ให้คำปรึกษา กำหนด ทิศทาง เพื่อให้โครงการดำเนินไปด้วยดี ที่ปรึกษาโครงการเป็นที่ปรึกษาเฉพาะโครงการ แต่ละโครงการมีอายุตามโครงการ เมื่อโครงการจบก็จะสลายตัวไปเช่นเดียวกับคณะกรรมการบริหารโครงการ การสรรหาที่ปรึกษาโครงการเป็นหน้าที่ของรองอำนวยการจะเลือกผู้ที่เหมาะสม โดยดึงความร่วมมือจากทั้งผู้ทรงคุณวุฒิภายในและภายนอกมหาวิทยาลัย

การดำเนินงาน

- บริหารงานเป็นเอกเทศ อิสระ บริหารตนเอง เพื่อให้เกิดการคล่องตัว กะทัดรัด ใช้บุคลากรน้อย แต่การดำเนินงานอยู่ภายใต้กรอบนโยบายมหาวิทยาลัย

- การเงินควรมีอิสระในการมีงบประมาณของตนเอง โดยทำงบประมาณแยกเป็นโครงการและมีงบการเงินรวม ภายใต้การตรวจสอบ มีผู้ตรวจสอบบัญชีที่ได้มาตรฐาน

- ควรมีค่า Royalty จ่ายให้มหาวิทยาลัย แต่ไม่ควรมาก เช่น 5% ของรายได้ เพราะมหาวิทยาลัยไม่เน้นการแสวงหากำไรเป็นหลัก แต่ต้องส่งเงินเพื่อช่วยเป็นค่าสาธารณูปโภค รวมของมหาวิทยาลัย

- การบริหารงานที่เน้นประสิทธิภาพแบบภาคเอกชน และที่สำคัญต้องสามารถพึ่งตนเองได้โดยไม่ใช้งบประมาณ (Self Support) ต้องบริหารและจัดการให้เกิดระบบงานเชิงธุรกิจ สร้างรายได้เพื่อให้มีเงินเหลือเป็นกำไร (Profit) ที่จะลงทุนและพัฒนาองค์กรให้สามารถบริการวิชาการสังคมในขอบเขตที่กว้างขวางขึ้น

- การทำงานด้านวิชาการควรพัฒนาให้บุคลากรทุกคนเป็นนักฝึกอบรมโดยทุกคนสามารถ Initiate โครงสร้างขึ้นเอง และดำเนินโครงการได้โดยไม่ต้องมีการแบ่งฝ่ายขึ้นมาเฉพาะ แต่อาศัยการเป็นนักประสานงานที่ดีในการประสานงานริเริ่มโครงการร่วมกับคณะ ภาควิชา สถาบัน สำนัก ศูนย์ วิทยาลัย หรือ หน่วยงานภายนอกมหาวิทยาลัย โดยคำนึงถึงความชำนาญเฉพาะด้านของแต่ละหน่วยงานที่ร่วมมือด้วย โดยตั้งรูปแบบการดำเนินงานเป็นโครงการ (Project Based) และทำงานร่วมกันแบบคณะทำงานเฉพาะเรื่องโดยหน่วยงานการศึกษาต่อเนื่อง ใช้นักฝึกอบรมและฝ่ายสนับสนุนมีหน้าที่หลักในการประสานงานทุกด้านดำเนินงานเลขานุการและกิจกรรมต่างๆ

- ควรมีการพัฒนาและปรับปรุงงานด้านการสำรวจความต้องการของชุมชนอย่างต่อเนื่อง และสม่ำเสมอ

- การบริหารจัดการ พนักงานควรรับอำนาจในการตัดสินใจ และมีการทำงานแบบไม่รวมศูนย์

- ควรมีระบบการจัดการแบบเหมาบริการ โดยการจ้างคนภายนอก (Outsourcing) เพื่อไม่ให้มีภาระผูกพันด้านงบประมาณค่าใช้จ่ายในการลงทุน และภาระผูกพันด้านกำลังคนประจำที่มากจนทำให้โครงสร้างองค์กรใหญ่เกินความจำเป็น อันจะเป็นการทำให้เคลื่อนที่ช้าอืดช้า การจ้างผู้ที่มีความชำนาญงานจากภายนอกในรูปแบบสัญญาจ้างเฉพาะเวลา (Contract Out) สามารถพิจารณาจากหน่วยงานในมหาวิทยาลัยก่อน เช่น โรงพิมพ์ ศูนย์หนังสือ กองอาคารสถานที่ ฯลฯ แต่ต้องคำนึงถึงต้นทุนและประสิทธิภาพเป็นสำคัญ โดยสามารถจ้างเอกชนที่มีความชำนาญมารับผิดชอบงานที่ไม่ถนัดได้ เช่น งานด้านประชาสัมพันธ์ งานการตลาดเชิงรุกที่ต้องอาศัยความคล่องตัวในการจัดการ เป็นต้น

- ผู้อำนวยการหน่วยงานการศึกษาต่อเนื่องควรมีอำนาจที่จะกำหนดนโยบายการทำงานได้ โดยยึดหลักเพื่อความเป็นเอกภาพขององค์กร สามารถยืดหยุ่นเพื่อให้เกิดความคล่องตัวโดยการศึกษาความเป็นไปได้ของแต่ละโครงการเพื่อตั้งเป้าหมายรวมที่องค์กรสามารถอยู่โดยสามารถดำเนินโครงการบางโครงการให้เกิดกำไร (Profit) เพื่อนำมาสนับสนุนบางโครงการที่ไม่สามารถทำกำไร (Non-profit) แต่ต้องดำเนินการเนื่องจากภารกิจในการสนับสนุนบริการสังคมชุมชนและผู้ด้อยโอกาส

- การดำเนินงานควรมีเป้าหมายด้านความสำเร็จขององค์กร เพื่อให้เกิดแรงจูงใจ แก่พนักงานในองค์กรให้มีความรู้สึกร่วมในการเพิ่มคุณค่าองค์กร (Corporate Value Added) ทั้งด้านภาพลักษณ์และความก้าวหน้าในหน้าที่การงานในอนาคตขององค์กร พนักงานแต่ละคนจะได้มีผลตอบแทนที่เหมาะสมตามสมควร มองเห็นอนาคตของตนเองและองค์กร เพื่อช่วยผลักดันให้สามารถแข่งขันได้กับเป้าหมายขององค์กร

- การปรับองค์กรให้มีการคล่องตัวไม่ติดกรอบระเบียบ วิธี พิธีการเดิมเท่านั้น ควรปรับองค์กรให้สอดคล้องกับสภาพปัจจุบัน สามารถแข่งขันได้จริงกับสังคมที่มีพลวัตสูง เพื่อสร้างความเป็นเลิศขององค์กรในการบริการสังคมและชุมชน ต้องมีความคล่องตัวที่จะตอบสนองและบริการกลุ่มเป้าหมายได้หลากหลายกลุ่ม

- การกระจายอำนาจและการตัดสินใจการบริหารโครงการจะลดการทำงานซ้ำซ้อนเพื่อให้คล่องตัว และสามารถกำหนดหน้าที่งานได้ชัดเจน

- ควรใช้เทคโนโลยีในการช่วยให้มีระบบประเมินผลงาน และเพิ่มทักษะด้านบริการจัดการให้กับบุคลากร

- ด้านอุปกรณ์และเครื่องมือ ควรมีเฉพาะที่จำเป็นสำหรับการดำเนินงาน ตามวัตถุประสงค์ขององค์กร โดยเฉพาะพยายามใช้ทรัพยากรภายในมหาวิทยาลัยในรูปแบบการแบ่งปันอย่างประหยัด เพื่อไม่ให้เกิดเป็นต้นทุนระยะยาวอันเป็นต้นทุนจม (Sunk Cost) ของหน่วยงานเท่านั้น บางอย่างควรเช่าใช้ เพื่อให้เป็นต้นทุนของแต่ละโครงการ (Project) ที่มีความจำเป็นต้องใช้

วัตถุประสงค์

- เปิดโอกาสให้ทุกคนมีความเสมอภาคในโอกาสรับการศึกษาจากมหาวิทยาลัยในรูปแบบการฝึกอบรมแบบไม่จำกัดรับ เพื่อสนองตอบสังคมไม่เฉพาะ แต่เพียงหลักสูตรที่มีปริญญาบัตรที่มหาวิทยาลัยมีข้อจำกัดในการรับนักศึกษาได้ไม่มากนัก

- เผยแพร่ความรู้ทางวิชาการแก่สังคม ส่งเสริมการศึกษาตลอดชีวิตแก่ประชาชนทุกระดับด้วยการศึกษาทั้ง 3 รูปแบบ ได้แก่ การศึกษาในระบบ การศึกษานอกระบบ และการศึกษาตามอัธยาศัย

- ถ่ายทอดความรู้ ยกระดับคุณภาพชีวิต พัฒนาคนไทยทั้งร่างกาย จิตใจ คุณธรรม และสืบสานวัฒนธรรมอันดีงาม

- พัฒนารูปแบบการจัดการศึกษาต่อเนื่อง โดยใช้สื่อทางเทคโนโลยีการสื่อสารทางไกลเพื่อขยายโอกาสและเชื่อมโยงทุกคนในสังคมให้เข้าถึงข้อมูล องค์ความรู้ที่เกิดประโยชน์แก่การพัฒนาคุณภาพชีวิต

- ใช้ทรัพยากรสินทางปัญญา องค์ความรู้ของมหาวิทยาลัยให้เกิดบทบาทของมหาวิทยาลัยที่เป็นแหล่งวิชาการเพื่อพัฒนาประเทศโดยร่วมมือกับสังคมทุกองคาพยพทั้งชุมชน ภาครัฐ ภาคเอกชน ทั้งในและต่างประเทศ ในการร่วมกันพัฒนาคุณภาพชีวิต

- นำทรัพยากรภายในมหาวิทยาลัยทั้งบุคลากรและทรัพย์สิน เพื่อก่อให้เกิดประโยชน์ต่อชุมชนและสังคม

- สร้างเครือข่ายความร่วมมือความสัมพันธ์กับชุมชน สังคม ภาครัฐ ภาคเอกชน เพื่อให้เกิดการพัฒนาาร่วมกัน

- สร้างประสบการณ์การสอนและการทำงานให้คณาจารย์ และเพิ่มรายได้ตามสมควร เพื่อรักษาบุคลากรของมหาวิทยาลัย

- สร้างรายได้ให้หน่วยงาน โดยเน้นการพึ่งตนเอง (Self Support)

การบริการทางวิชาการ

กลุ่มเป้าหมาย

- บุคคลทั่วไป หน่วยงานภาครัฐ เอกชน รัฐวิสาหกิจ ครอบคลุมทุกกลุ่มของประชากรไม่เฉพาะคนไทย แต่รวมถึงชาวต่างชาติที่อาศัยหรือทำงานในประเทศไทย
- ศิษย์เก่าและผู้จบการศึกษาในระดับอุดมศึกษา ให้มีโอกาสมาปรับฐานความรู้ ตามองค์ความรู้ใหม่ที่เปลี่ยนแปลงไป
- กลุ่มผู้พลัด-ขาด-ด้อยโอกาสทางสังคมเพื่อพัฒนาคุณภาพชีวิตให้มีโอกาสที่เท่าเทียมกันทางสังคมและเศรษฐกิจ
- ชุมชนที่มหาวิทยาลัยตั้งอยู่ เพื่อความสัมพันธ์ที่เอื้ออาทรเกื้อกูลกันในรูปแบบกระบวนการเรียนรู้ที่ต่อเนื่องและกิจกรรมชุมชนสัมพันธ์
- ผู้สูงอายุอันเป็นทรัพยากรที่มีค่าทางสังคม
- ชาวต่างประเทศที่สนใจเข้ามาศึกษาภายในประเทศไทย

แนวคิดการบริการ

- การศึกษาตลอดชีวิตเพื่อมวลชน (Life Long Education for All) บริการการศึกษาแก่ประชาชนและให้สังคมทั้งมวลมีส่วนร่วมในการจัดการศึกษา
- การบริหารวิชาการแบบสหสาขาวิชา (Interdisciplinery) ซึ่งคณะวิชาหรือภาควิชาไม่พร้อมดำเนินการ
- การบริการวิชาการควรมุ่งสู่การพึ่งพาตนเองในการหารายได้เพื่อเลี้ยงตนเอง โดยจัดสัดส่วนการบริการแก่กลุ่มผู้มีรายได้ดีและบริการแบบไม่มุ่งผลกำไรแก่ผู้มีรายได้ปานกลาง องค์กรภาครัฐ เอกชนที่ขาดกำลังซื้อ และให้เปล่าแก่ผู้ด้อยโอกาสองค์กรการกุศลที่ไม่มีรายได้หรืองบประมาณ
- ควรมีการประกันคุณภาพทางวิชาการด้วยวิธีการและกระบวนการในการทำงานที่มีมาตรฐาน เช่น ISO หรือระบบที่สร้างขึ้นเอง เป็นต้น
- เป้าหมายสูงสุดของการบริการวิชาการ คือ การที่ผู้เรียนนำความรู้ไปใช้ได้จริงอย่างมีประสิทธิภาพ
- พัฒนาคุณภาพชีวิตทั้งร่างกาย จิตใจ สติปัญญา ความรู้ คุณธรรม จริยธรรม สร้างวัฒนธรรมในการดำรงชีวิตเพื่อให้อยู่กับผู้อื่นอย่างมีความสุข

- สร้างกระบวนการเรียนรู้ เพื่อให้ผู้เรียนมีความใฝ่รู้และเรียนรู้ด้วยตนเองอย่างต่อเนื่อง มีความคิดริเริ่มสร้างสรรค์ รู้จักพึ่งตนเอง โดยเฉพาะการศึกษาตามอัธยาศัยต้องได้รับการพัฒนาเพิ่มเติมอย่างชัดเจน

- เพิ่มคุณภาพส่วนบุคคลให้เกิดความมั่นคงในการประกอบอาชีพ เพื่อพัฒนางานและการมีชีวิตที่ดีขึ้นด้วยการให้ความรู้ทั่วไป ความรู้ทางวิชาชีพ (Professional Education) และการแก้ปัญหาสังคม

- หลักสูตรหลากหลายสนองตอบต่อคนทุกกลุ่มประชากร ควรมีเป้าหมายที่จะตอบสนองความต้องการของผู้รับบริการและความพึงพอใจของผู้ที่มาใช้บริการเป็นตัวชี้วัดมาตรฐาน และคุณภาพของการบริการวิชาการโดยถือว่าผู้เรียนมีความสำคัญที่สุด กระบวนการจัดการศึกษาต้องส่งเสริมให้ผู้เรียนสามารถพัฒนาตามธรรมชาติและเต็มศักยภาพ โดยจัดเนื้อหากิจกรรมการเรียนรู้ให้สอดคล้องกับความสนใจและความถนัดของผู้เรียน โดยคำนึงถึงความแตกต่างระหว่างบุคคลเป็นสำคัญ

- หน่วยงานการศึกษาต่อเนื่องควรขยายออกนอกเขตเมืองเพื่อขยายโอกาสการเรียนรู้แก่ประชาชนนอกพื้นที่จนถึงทั่วประเทศโดยการใช้สื่อและการสื่อการศึกษาทางไกล

- จัดโครงสร้างการบริหารให้สอดคล้องกับรูปแบบการจัดการศึกษาทั้ง 3 แบบ ได้แก่ การศึกษาในระบบ การศึกษานอกระบบ และการศึกษาตามอัธยาศัย โดยมุ่งที่ความสะดวกของผู้เรียนเป็นหลัก

- การศึกษาต่อเนื่องควรบริการสังคมมากยิ่งขึ้น
- การศึกษาต่อเนื่องควรมุ่งสร้างคุณค่าให้แก่สังคม

วิธีการบริการวิชาการและเทคนิคการเรียนการสอน

- ฝึกอบรมทั้งระยะสั้นและระยะยาว เรียนแบบทางไกล โดยเน้นการขยายโอกาส
- สัมมนาทางวิชาการตามความสนใจเฉพาะด้าน
- บริการทางวิชาชีพ เช่น เกษัชชุมชน สถานปฏิบัติการณ์ ไร่สวนสาธิต การบริการทางการแพทย์ ฯลฯ
- บริการเต็มรูปแบบ (Turn Key) ตั้งแต่ให้คำปรึกษาทางระบบ พัฒนาระบบ
- การสร้างกิจกรรมเสริมประสบการณ์ เช่น การไปดูงาน เยี่ยมชมโรงงาน กิจกรรมอบรมนอกสถานที่
- จัดนิทรรศการแสดงผลงาน เช่น เทคโนโลยีสิ่งประดิษฐ์ การแสดงดนตรี ฯลฯ

- ใช้สื่อสารมวลชน (Mass Communications) ทั้งสิ่งตีพิมพ์ วิทยุ หรือโทรทัศน์ โดยเฉพาะมหาวิทยาลัยที่มีสื่อของตนเอง เพื่อขยายโอกาสทางการศึกษาเพิ่มแหล่งการเรียนรู้ของชุมชน
- การฝึกอบรมแนะนำการสร้างอาชีพและพัฒนาต่อชุมชน การช่วยเหลือด้านเทคนิคหรือเทคโนโลยีใหม่ๆ
- การให้คำปรึกษาโครงการทั้งรัฐและเอกชน งานวิจัย การวางระบบ เช่น บัญชี เป็นต้น
- การรับรองคุณภาพ เช่น การรับรองคุณภาพสินค้า การทดสอบความรู้ด้านต่างๆ เช่น ด้านดนตรี ภาษา ฯลฯ
- การให้บริการห้องปฏิบัติการในช่วงเวลาที่ว่างเพื่อพัฒนาชุมชน สังคมให้ได้มีโอกาสใช้ทดลองเครื่องมือต่างๆ ที่ไม่สามารถหาได้ทั่วไป
- ควรมีแผนการอบรมของทุกหลักสูตรที่เป็นหลักสูตรประจำปีแบบ Year Plan เพื่อความสะดวกของผู้ใช้บริการ เช่น ทำคู่มือปฏิทินการอบรม (Training Calendar)
- ควรมีการประเมินผลอบรม หลังเสร็จสิ้นการฝึกอบรมและติดตามผล (Follow up Study) ระยะยาวหลังการอบรมในรูปแบบ Customer Service Relation เพื่อเพิ่มประสิทธิภาพในการบริการวิชาการ
- ควรจัดสัมมนาหรือฝึกปฏิบัติ (Work Shop) ให้ผู้ผ่านการอบรมได้กลับมาเพิ่มเติมความรู้เพื่อ Up Date หรือ Fresh up ให้ตามพลวัตแห่งความรู้ที่เปลี่ยนแปลงไปอย่างสม่ำเสมอ
- ควรจัดประชุมสัมมนาเชิงปฏิบัติการเพื่อบรรเทาหรือแก้ปัญหาวิกฤตเร่งด่วนที่เกิดขึ้นอย่างกะทันหันเพื่อทุเลาความทุกข์ร้อนของประชาชน เช่น วิกฤตการณ์การเลี้ยงกุ้งกุลาดำ เป็นต้น
- ใช้เทคโนโลยีเพื่อส่งเสริมการศึกษาที่ต่อเนื่อง เช่น การทำ Home Page ใสข้อมูลการฝึกอบรมให้ผู้เคยผ่านการฝึกอบรมกลับมาทบทวนได้
- เน้นความสะดวกของผู้เรียนเป็นหลัก บางหลักสูตรควรให้ผู้เรียนมีความยืดหยุ่นในการเลือกวิธีการเรียน มีทางเลือกให้มากที่สุด
- ผู้เรียนสามารถกำหนดเนื้อหา วิธีการส่งงาน การสอบ ตามรูปแบบของสัญญาการเรียนรู้อ (Learning Contract) ที่ผู้สอนและผู้เรียนตกลงกัน
- มีการพัฒนาคุณภาพหลักสูตร มาตรฐานเอกสาร สื่อการเรียนการสอน การวัดและประเมินผลสัมฤทธิ์ของการเข้าฝึกอบรม และควรมีการติดตามผลภายหลัง จากการฝึกอบรม

- ฝึกให้เรียนรู้หาประสบการณ์ แสวงหาความรู้ด้วยวิธีการหาข้อมูลและความรู้ด้วยตนเองจากสื่อและแหล่งความรู้ตามแนวคิดการศึกษาตามอัธยาศัย
- มีแผนการวัดความรู้ ความสามารถ ทักษะ เพื่อประเมินผล รวมถึงการเก็บสะสมหน่วยการเรียนรู้ เพื่อเทียบโอนหน่วยกิต หรือเทียบวุฒิกการศึกษาในอนาคต
- หลักสูตรที่ให้บริการควรมียืดหยุ่นในการกำหนดจุดมุ่งหมาย รูปแบบ วิธีการจัดการศึกษา ระยะเวลาของการศึกษา และการวัดประเมินผล เนื้อหาหลักสูตรให้เหมาะสม สอดคล้องกับสภาพปัญหาและความต้องการของบุคคลแต่ละคน แต่ละกลุ่ม
- สร้างหลักสูตร บทเรียนที่ผู้เรียนสามารถเรียนรู้ได้ด้วยตนเอง ตามความสนใจ ศักยภาพ ความพร้อม โอกาสตามอัธยาศัย เน้นความยืดหยุ่นโดยยึดผู้เรียนเป็นศูนย์กลางการเรียนรู้ที่มีความสำคัญที่สุด
- พัฒนาสื่อการเรียนการสอนเพื่อให้บริการวิชาการเข้าถึงมวลชนมากขึ้นในหลายรูปแบบเพื่อเผยแพร่ โดยเฉพาะผ่านทางสื่อสารมวลชน (Mass Communications) เช่น วิทยุ วิทยุ โทรทัศน์ ตลอดจนผลิตสื่อที่ผู้เรียนสามารถใช้ศึกษาหาความรู้ด้วยตนเอง เช่น VCD, CD-ROM, เทปบันทึกเสียง, Internet, หนังสือ เป็นต้น
- การทำให้การศึกษาเป็นเรื่องที่สนุก คือ การใช้สื่อในการบริการ
- กระบวนการศึกษาต้องส่งเสริมให้ผู้เรียนสามารถพัฒนาตนเองตามธรรมชาติ และเต็มตามศักยภาพของแต่ละปัจเจกชน โดยผู้เรียนสามารถเรียนรู้และพัฒนาตนเองได้ตามความถนัด และความสนใจตามความแตกต่างระหว่างบุคคล
- สร้างแหล่งการเรียนรู้โดยใช้เทคโนโลยีในการบริการวิชาการในรูปแบบเว็บไซต์และควมมีระบบ Online คือสามารถเรียนได้ทุกเวลา ที่จะบริการให้ทุกคนในสังคมได้มีโอกาสเข้าถึงแหล่งการเรียนรู้ได้ตามอัธยาศัย
- จัดบริการ Hot Line บริการให้ความรู้ในด้านต่างๆ เช่น บริการให้ประชาชนสามารถโทรเข้ามาหรือฝากข้อความคำถามสิ่งที่อยากเรียนรู้ไว้ในเครื่องตอบรับโทรศัพท์หรือ Web Board และจัดบริการตอบปัญหาโดยคณาจารย์หรืออาสาสมัครที่มีความชำนาญแต่ละเรื่อง เพื่อให้เกิดสังคมแห่งการเรียนรู้
- การเพิ่มประสบการณ์แก่บุคลากรที่ทำงานบริการวิชาการจะใช้วิธีฝึกอบรมสัมมนา ดูงาน เพื่อเพิ่มโอกาสไปหาประสบการณ์ให้แต่ละคน
- ต้องมีการปรับปรุงเทคนิคการสอนอยู่ตลอดเวลาเพื่อให้สอดคล้องกับสภาพของหลักสูตร ควรมีรูปแบบการเรียนการสอนที่หลากหลายเพื่อจะได้เลือกใช้ให้เหมาะสมกับกลุ่มเป้าหมาย โดยดูว่าเป้าหมายความสำเร็จต้องการให้เขาเป็นอะไร และใช้เทคนิคการสอนที่เหมาะสม

- จัดระบบประกันคุณภาพการศึกษา สร้างมาตรฐานการศึกษาด้วยการประเมินผลทางวิชาการทั้งหลักสูตร วิธีการสอน และผลสัมฤทธิ์ของการเรียน โดยมีระบบติดตามผลภายหลังจากการเรียนรู้ด้วยระบบการตรวจสอบภายในเพื่อประกันคุณภาพภายใน และมีระบบตรวจสอบจากภายนอกเพื่อให้เกิดมาตรฐานที่เชื่อถือได้

- การประเมินผลควรเน้นผู้เข้ารับการอบรมเป็นผู้มีส่วนร่วมในการประเมินผลโครงการ

เครือข่ายในการบริการ

รูปแบบเครือข่าย

- รูปแบบเครือข่ายครอบคลุมเกี่ยวเนื่องกับชุมชนตามพระราชบัญญัติการศึกษาแห่งชาติที่กำหนดให้ทุกคนมีส่วนร่วมในการจัดการศึกษา (All for Education) ดังนั้น จึงควรให้ทุกกลุ่มชนได้มีโอกาสมีส่วนร่วมในการจัดการศึกษาโดยผ่านระบบตัวแทนหรือการเสนอตรงมายังสถานศึกษา

- ควรตั้งกลุ่มหรือสมาคมเพื่อสร้างเครือข่ายการบริการทางการศึกษาร่วมกันระหว่างมหาวิทยาลัยด้วยกัน และองค์กรการศึกษาอื่นๆ เพื่อให้มีเครือข่ายในการบริการกว้างขวางมากขึ้น และยังเป็นการบริหารจัดการที่เกิดประสิทธิภาพในการแข่งขัน และให้ประโยชน์ร่วมกันทางด้านทรัพยากรและองค์ความรู้ต่างๆ เพื่อบริการประชาชนได้ทั่วถึงและครบถ้วนตามความต้องการที่หลากหลายของสังคม

- อุปสรรคของเครือข่ายงานบริการวิชาการ คือ การขาดการประสานงานและการสร้างความร่วมมือต่อกัน ซึ่งอาจมาจากพื้นฐานของวัฒนธรรมที่แตกต่างกัน และปัญหาด้านงบประมาณไม่เพียงพอ ขาดเทคโนโลยีสนับสนุน ดังนั้นควรมีบุคลากรที่มีความสามารถในการประสานงาน ลดกฎระเบียบราชการ และวางเครือข่ายการประสานงานที่รวดเร็วโดยใช้เทคโนโลยีสารสนเทศ

- ควรมีโปรแกรมด้านการตลาดเพื่อสร้างความเชื่อมโยงกับเครือข่าย การสำรวจตลาดหาแนวโน้ม

- รัฐควรสนับสนุนงบประมาณด้านระบบโครงสร้างเครือข่ายของหน่วยงานการศึกษาต่อเนื่อง

การขยายเครือข่าย

- การขยายเครือข่ายควรเริ่มต้นจากชุมชนภายในมหาวิทยาลัยและใกล้มหาวิทยาลัยก่อน โดยประชาสัมพันธ์และจัดกิจกรรมร่วมกับชุมชนเพื่อให้เกิดความสัมพันธ์ที่ดีต่อกันมากขึ้น เช่น กิจกรรมด้านศิลปวัฒนธรรม ลอยกระทง เป็นต้น

- ระดมทรัพยากรการลงทุนและระดมความร่วมมือ โดยเน้นการมีส่วนร่วมของบุคคล ครอบครัวยุ ชุมชน องค์กรชุมชน องค์กรปกครองส่วนท้องถิ่น เอกชน องค์กรเอกชน องค์กรวิชาชีพ สถาบันศาสนา สถานประกอบการและสถาบันสังคม ร่วมกันจัดการศึกษา กำหนดสร้างหลักสูตรที่ตรงกับความต้องการของแต่ละกลุ่มคน

- การเข้าถึงชุมชนโดยตรงในการให้บริการวิชาการ โดยออกไปพบพูดคุยด้วยโดยตรง (Face to Face) เพื่อทำความเข้าใจสิ่งที่ประชาชนต้องการเรียนรู้โดยเน้นแนวคิดประชารัฐ

- การสร้างเครือข่ายกับชุมชนของไทยนั้น ขาดความร่วมมือระหว่างองค์กร ต้องสร้างความร่วมมือ โดยเฉพาะกับชุมชนต้องทำให้เขารู้สึกมีความภาคภูมิใจ สร้างความเชื่อมั่นในตัวชุมชนในการที่จะเข้าไปร่วมมือ

- ความร่วมมือต้องเน้นการแลกเปลี่ยนองค์ความรู้หรือเทคโนโลยีชาวบ้าน เพื่อให้เกิดความรู้ที่ร่วมกันอย่างแท้จริง เกิดประชาคม ต้องไม่ Dominate ชุมชน

ความสัมพันธ์ชุมชนและการมีส่วนร่วมของสังคม

- ความสัมพันธ์กับชุมชนและการมีส่วนร่วมของสังคม ความสัมพันธ์กับชุมชน และการมีส่วนร่วมของสังคมเป็นปัจจัยหลัก (Key Factor) ในความสำเร็จตรง ความประสงค์ตามกฎหมาย รัฐธรรมนูญ ที่สะท้อนมาในพระราชบัญญัติการศึกษาแห่งชาติ

- ความสัมพันธ์กับชุมชนดีมาก มีความร่วมมือ ในระดับหน่วยงานราชการส่วนท้องถิ่น เช่น มหาวิทยาลัยในอเมริกา (Ohio University) มีความสัมพันธ์ที่ดีมากจนไปรษณีย์อนุญาตให้หน่วยงานการศึกษาต่อเนื่องของมหาวิทยาลัยส่งไปรษณีย์ โดยไม่ต้องเสียอากรแสตมป์ เพื่อสนับสนุนการสื่อสารกับชุมชนให้เข้าถึงการศึกษาต่อเนื่องได้เต็มที่ หรือตั้งวิทยาเขตเพื่อบริการในพื้นที่ห่างไกลจากมหาวิทยาลัยในราคาที่ถูกลง ตามระยะห่างจากมหาวิทยาลัย เพื่อให้ชุมชนที่เป็นชนบทสามารถเข้ารับการศึกษา

การสร้างแหล่งการเรียนรู้

- การสร้างแหล่งการเรียนรู้โดยเฉพาะการศึกษาตามอัธยาศัย เพื่อเปิดโอกาสให้ชุมชนสามารถเข้ามาเรียนรู้โดยไม่ต้องเข้าห้องเรียน กำหนดเวลา และความเหมาะสมของการเรียนรู้ได้ด้วยตนเอง เช่น การทำอุทยานการศึกษาภายในมหาวิทยาลัยหรือในบริเวณชุมชน หรือเปิด

หลักสูตรการศึกษาตามอัธยาศัยให้ผู้สูงอายุ (อายุเกิน 60 ปี) มาเรียนรู้ด้วยตนเองตามอัธยาศัยใน แนวคิดการแบ่งปันพรสวรรค์หรือประสบการณ์ของแต่ละคน ในการสร้างโปรแกรมการเรียนรู้ สำหรับกันและกันภายใต้สิ่งแวดล้อมของมหาวิทยาลัย โดยจัดสิ่งอำนวยความสะดวก ไว้ให้ผู้เรียน

- ร่วมกับแหล่งการเรียนรู้ตลอดชีวิตทั้งในและนอกมหาวิทยาลัยที่มีอยู่แล้ว เช่น ห้องสมุดประชาชน พิพิธภัณฑ์ หอศิลป์ สวนสัตว์ สวนสาธารณะ สวนพฤกษศาสตร์ อุทยานวิทยาศาสตร์ และเทคโนโลยีศูนย์การกีฬาและนันทนาการ แหล่งข้อมูล โดยทำหน้าที่เป็นนักจัดการ ประสานงานประชาสัมพันธ์ (Co-ordinator) ให้เกิดกิจกรรมร่วมกับแหล่งการเรียนรู้ในรูปแบบเครือข่าย เพื่อส่งเสริมให้ผู้เรียนได้เรียนรู้ด้วยตนเองตามความสนใจ ตามศักยภาพความพร้อม และ โอกาสของแต่ละบุคคล อันจะก่อให้เกิดสังคมแห่งการเรียนรู้ (Learning Society)

- รัฐต้องช่วยสนับสนุนเรื่องงบประมาณ ปรับปรุงด้านทรัพยากรเพื่อสนับสนุน แหล่งการเรียนรู้ตลอดชีวิต

อภิปรายผล

จากการวิจัยเรื่องการพัฒนา รูปแบบการศึกษาต่อเนื่องเพื่อความสอดคล้องกับ พระราชบัญญัติการศึกษาแห่งชาติ พ.ศ. 2542 พบว่ามีประเด็นสำคัญที่ควรนำมาอภิปรายดังนี้

1. รูปแบบโครงสร้าง

การจัดโครงสร้างของหน่วยงานการศึกษาต่อเนื่อง มีความสอดคล้องกับพระราช บัญญัติการศึกษาแห่งชาติ พ.ศ. 2542 มาตรา 8 มาตรา 24 มาตรา 25 และมาตรา 29 โดยมีวัตถุประสงค์ เพื่อตอบสนองของชุมชน ด้วยการจัดโครงสร้างการศึกษาตลอดชีวิตเพื่อสร้างเครือข่ายการ เรียนรู้ร่วมกับชุมชน และมีแนวทางการบริหารองค์กรเพื่อส่งเสริมกระบวนการเรียนรู้ของชุมชน

หน่วยงานการศึกษาต่อเนื่องควรเป็นหน่วยงานหารายได้ให้กับมหาวิทยาลัยในรูปแบบ วิสาหกิจ โดยการบริหารแบ่งการทำงานในรูปแบบโครงการ (Project Based) สามารถยืดหยุ่นขยายจำนวนได้ตามโครงการที่เพิ่มขึ้นโดยมีบุคลากรไม่มาก และทำงานทดแทนกันได้หลายหน้าที่ (Multi Function) โดยผู้ปฏิบัติงานทุกคนจนถึงรองผู้อำนวยการทำงานเต็มเวลา (Full Time) ไม่ติดภาระงานอื่นใด เพื่อให้เกิดประสิทธิภาพในการทำงาน

การดำเนินงานของศูนย์การศึกษาต่อเนื่องต้องมีอิสระบริหารตนเอง เน้นประสิทธิภาพแบบภาคเอกชน ฟึ่งตน (Self Support) มีกำไร (Profit) เหลือที่จะสนับสนุนบางโครงการที่ต้อง บริการสังคมชุมชนและผู้ด้อยโอกาส และลงทุนพัฒนาองค์กรให้สามารถบริการวิชาการสังคมกว้าง

ขึ้น โดยมีการพัฒนา ปรับปรุง และสำรวจความต้องการของชุมชน สังคมอย่างต่อเนื่องและสม่ำเสมอ โดยมีการใช้เทคโนโลยีช่วยให้มีระบบงานที่คล่องตัวและใช้ระบบการจ้างคนภายนอก (Outsourcing) และเช่าใช้อุปกรณ์เครื่องมือต่างๆ เพื่อให้เกิดความประหยัดและไม่เกิดภาระผูกพันด้านงบประมาณ

จากผลการวิจัยรูปแบบโครงสร้างนี้ เพื่อให้ผู้อำนวยการมีอำนาจเบ็ดเสร็จเช่นเดียวกับตำแหน่งประธานกรรมการบริหาร หรือ ซีอีโอ (CEO) ในระบบธุรกิจเอกชน ซึ่งมีข้อดีในแง่การดำเนินการ การบริหารที่รวดเร็ว ซึ่งอาจแตกต่างจากรูปแบบปัจจุบันที่ยังยึดติดระบบราชการในการคานอำนาจและถ่วงดุลอำนาจของผู้บริหารองค์กร เพื่อให้เกิดระบบการตรวจสอบป้องกันการมีหรือใช้อำนาจอย่างเด็ดขาด อันพึงสังเกตได้ว่าในรูปแบบนี้จำเป็นต้องให้ความสำคัญกับการคัดสรรเพื่อให้ได้ผู้อำนวยการที่มีทั้งความสามารถในการบริหารแบบซีอีโอ และเป็นคนที่ไว้วางใจได้ ซื่อสัตย์ สุจริต มีคุณธรรม ตลอดจนการตรวจสอบโดยระบบที่สามารถตรวจสอบได้เที่ยงตรงและไม่กระทบกับการบริหารงานของผู้อำนวยการ ซึ่งต้องมีมาตรฐานที่ได้มาตรฐาน

สำหรับกรณีผู้ปฏิบัติงานทุกคนจนถึงรองผู้อำนวยการต้องทำงานเต็มเวลา (Full Time) ไม่ติดภาระงานอื่นใดนั้น ก็เป็นสิ่งใหม่ที่เปลี่ยนจากโครงสร้างปัจจุบัน ซึ่งจากผลการสนทนากลุ่มได้รับความคิดเห็นที่เป็นเอกฉันท์ เนื่องจากปัจจุบันเป็นปัญหาเกี่ยวกับความต่อเนื่องและการทำงานอย่างเต็มที่ของผู้ปฏิบัติงานที่ไม่มีเวลา ต้องแบ่งเวลา ทั้งงานที่คณะ ภาควิชา ฯลฯ

ด้านการทำงานทดแทนกันได้หลายหน้าที่ (Multi-function) ทำให้เกิดโครงสร้างที่กระชับขึ้น ไม่มีฝ่ายมากจนเกินไป และเกิดการบริหารในแนวราบ (Flat Organization) ซึ่งลดขั้นตอนและเกิดผลงานรวดเร็วขึ้น ไม่มีการแบ่งกลุ่ม แบ่งพวก หลายฝักหลายฝ่าย

กรณีค่า Royalty จ่ายให้มหาวิทยาลัยในอัตราร้อยละ 5 ของรายได้ นับได้ว่าไม่มากไม่น้อย เนื่องจากหักจากรายได้ก่อนค่าใช้จ่าย อันเป็นรายได้ที่พึงได้ของมหาวิทยาลัยที่จะต้องดูแลสาธารณูปโภคส่วนกลางของมหาวิทยาลัย ซึ่งไม่รวมถึงค่าเช่าใช้ห้องเรียน ห้องสัมมนา หรือค่าเช่าที่ตั้งสำนักงาน ค่าสาธารณูปโภคที่เกิดจากการดำเนินงานอันเป็นค่าใช้จ่ายที่ต้องเกิดขึ้นและนำมาคิดเพื่อให้เกิดตัวเลขจริงในการดำเนินงาน ซึ่งทำให้หน่วยงานการศึกษาต่อเนื่องต้องคำนึงถึงประสิทธิภาพในการบริหารจัดการเป็นสำคัญ

การเปิดโอกาสโดยเน้นความเสมอภาคทางการศึกษา ด้วยการศึกษาลดลงชีวิตทั้ง 3 รูปแบบ โดยเชื่อมโยงทุกคนในสังคมให้เข้ามามีความร่วมมือและมีส่วนร่วมกับเครือข่ายการเรียนรู้ร่วมกันในชุมชน เพื่อส่งเสริมกระบวนการเรียนรู้ที่สอดคล้องกับพระราชบัญญัติการศึกษาแห่งชาติอย่างชัดเจน

2. การบริการวิชาการ

การบริการวิชาการ มีการจัดการที่สอดคล้องกับพระราชบัญญัติการศึกษาแห่งชาติ พ.ศ. 2542 ในมาตรา 8 มาตรา 15 และมาตรา 25 โดยมีเป้าหมายที่การให้บริการวิชาการที่ครอบคลุมกลุ่มประชากรที่มีการศึกษาขั้นพื้นฐานระดับประถมศึกษาและประชากรที่อ่านออกเขียนได้ และมีแนวคิดการบริการที่สอดคล้องตามหลักการศึกษาต่อเนื่อง การศึกษาผู้ใหญ่ การศึกษานอกระบบโรงเรียน และการศึกษาตามอัธยาศัย และเน้นการอำนวยความสะดวกแก่ผู้เรียนและเข้าถึงผู้เรียนมากที่สุด ทั้งนี้ต้องมีการพัฒนาเทคนิคการเรียนการสอนอย่างสม่ำเสมอ และให้ความสำคัญกับการพัฒนาวิธีการเรียนการสอนเพื่อให้ผู้เรียนสามารถเรียนรู้ได้ง่าย

การบริการวิชาการมีวัตถุประสงค์เพื่อส่งเสริมการศึกษาต่อเนื่องตลอดชีวิตแก่ประชาชนทุกกลุ่ม (Education For All) โดยเฉพาะกลุ่มผู้พลาด-ขาด-ด้อยโอกาสทางสังคม เพื่อพัฒนาคุณภาพชีวิตให้มีโอกาสที่เท่าเทียมกันทางสังคมและเศรษฐกิจ โดยการใช้การศึกษาทั้ง 3 รูปแบบ (การศึกษาในระบบ การศึกษานอกระบบ และการศึกษาตามอัธยาศัย) ผลสมผสานการใช้สื่อทางเทคโนโลยีเพื่อขยายโอกาสรับการศึกษาโดยเน้นการมีส่วนร่วมของชุมชนตามแนวคิดคนทั้งมวลเพื่อการศึกษา (All For Education)

ด้วยแนวคิดการบริการวิชาการด้วยหลักสูตรที่หลากหลายต่อคนทุกกลุ่มด้วยเป้าหมาย เพื่อตอบสนองความต้องการของผู้รับบริการและความพึงพอใจของผู้ใช้บริการเป็นตัวชี้วัดมาตรฐานและสร้างกระบวนการส่งเสริมให้ผู้เรียนสามารถพัฒนาธรรมชาติได้เต็มศักยภาพ โดยคำนึงถึงความแตกต่างระหว่างบุคคลเป็นสำคัญ และคำนึงถึงเป้าหมายสูงสุดของการบริการวิชาการ คือ การที่ผู้เรียนสามารถนำความรู้ไปใช้ได้จริงอย่างมีประสิทธิภาพ เกิดความมั่นคงในการประกอบอาชีพ สามารถพัฒนางานและมีชีวิตที่ดีขึ้นด้วยการมีความรู้หรือทักษะที่เพิ่มขึ้น อันจะสร้างคุณค่าให้แก่สังคมไทย

การบริการวิชาการในทุกรูปแบบตั้งแต่การฝึกอบรม สัมมนา บริการทางวิชาชีพ ให้คำปรึกษา พัฒนาระบบ รับรองคุณภาพ สร้างเสริมประสบการณ์ ฯลฯ เพื่อขยายโอกาสด้วยเทคนิคการเรียนการสอน เช่น การเรียนแบบทางไกล หรือใช้สื่อสารมวลชน (Mass Communications) โดยเฉพาะการเพิ่มโอกาสการเข้าถึงแหล่งการเรียนรู้แก่ชุมชนและสังคม โดยเน้นความสะดวกของผู้เรียน ควรมีหลักสูตรที่ยืดหยุ่น ในการกำหนดจุดมุ่งหมาย รูปแบบ วิธีการจัดการศึกษา ระยะเวลาการศึกษา โดยผู้เรียนสามารถเลือกวิธีการเรียนได้หลายทางเลือก

การพัฒนาคุณภาพ มาตรฐาน และการประเมินผลที่มีการติดตามผล (Follow Up) และให้ผู้เรียนสามารถกลับมาหาความรู้เพิ่มเติมเพื่อให้ทันต่อกระแสความเปลี่ยนแปลงขององค์ความรู้และนวัตกรรมใหม่ๆ ตามพลวัตแห่งการรับรู้

พัฒนาสื่อการเรียนการสอนเพื่อเข้าถึงมวลชนโดยเน้นการศึกษาเป็นเรื่องสนุก โดยใช้สื่อที่น่าสนใจ เช่น VCD, CD-ROM, Internet เป็นต้น

3. เครือข่ายในการบริการ

เครือข่ายในการบริการ มีความสอดคล้องกับพระราชบัญญัติการศึกษาแห่งชาติ พ.ศ. 2542 ในมาตรา 25 และมาตรา 58 วรรค 1 กล่าวคือต้องมีการสร้างรูปแบบเครือข่ายที่ครอบคลุมเกี่ยวข้องกับชุมชนทุกชนชั้น และขยายเครือข่ายในการบริการครอบคลุมทุกกลุ่มอาชีพและชุมชน นอกจากนี้ต้องให้ภาครัฐ ชุมชน และท้องถิ่น ระดมทรัพยากรเพื่อจัดการศึกษา และจะต้องมีการสร้างแหล่งการเรียนรู้ภายใต้พระราชบัญญัติการศึกษาแห่งชาติ พ.ศ. 2542 มาตรา 25 ที่สามารถบริการแก่ผู้ที่ต้องการเรียนรู้โดยเฉพาะการศึกษาตามอัธยาศัย

การประสานงานขยายเครือข่ายความร่วมมือกับองค์กรศึกษาอื่นๆ เพื่อขยายการให้บริการประชาชนได้ทั่วถึง ด้วยการสร้างโปรแกรมการตลาด การสำรวจตลาดร่วมกัน โดยอาศัยเทคโนโลยีสนับสนุน

ระดมทรัพยากรจากทุกองคาพยพในสังคมมาร่วมจัดการศึกษา โดยเฉพาะความร่วมมือชุมชน การเข้าถึงชุมชนโดยตรงจะทำให้เกิดความร่วมมือแบบเท่าเทียมกัน มีการแลกเปลี่ยนองค์ความรู้ หรือเทคโนโลยีชาวบ้านเพื่อให้ชุมชนเกิดความภาคภูมิใจ

การสร้างแหล่งการเรียนรู้ เพื่อส่งเสริมการศึกษาตามอัธยาศัย เปิดโอกาสและสร้างแนวคิดการเรียนรู้วิถีที่จะเรียนรู้ด้วยตนเอง (Learning How to Learn) โดยเน้นการจัดการประสานงาน ประชาสัมพันธ์ (Co-ordinator) เพื่อร่วมมือกับแหล่งการเรียนรู้ต่างๆ ให้เกิดเครือข่ายเพื่อความสะดวกในการเข้าถึงความรู้ได้อย่างไม่มีขอบเขต (Without Boundary) ตามความสนใจ ตามศักยภาพ ความพร้อม และโอกาสของแต่ละบุคคล อันจะก่อให้เกิดสังคมแห่งการเรียนรู้ (Learning Society)

ประเด็นการกำหนดให้ทุกคนมีส่วนร่วมในการจัดการศึกษา (All for Education) นั้นเป็นประเด็นที่สอดคล้องกับความหลากหลายทางสังคม ที่ประกอบด้วยความแตกต่างทั้งวัฒนธรรม พื้นฐานความคิด ความเข้าใจต่อการศึกษาในแง่มุมที่แตกต่างกัน ดังนั้น การผสมผสาน

ความต้องการที่หลากหลายจึงเป็นประเด็นที่สำคัญในการจัดการที่ต้องอาศัยความเป็นนักประสานงานที่ใจกว้าง เปิดรับความคิดเห็นเพื่อให้เกิดความพอดี

ด้านความสัมพันธ์กับชุมชนและการมีส่วนร่วมของสังคม นับเป็นปัจจัยหลักจากความประสงค์ตามกฎหมายรัฐธรรมนูญที่สะท้อนมาในพระราชบัญญัติการศึกษาแห่งชาติ ซึ่งต้องยอมรับว่า สภาพแวดล้อมและวัฒนธรรมใหม่ของสังคมในการเข้าถึงข้อมูลข่าวสาร การตื่นตัวของประชาชนมีส่วนร่วมผลักดันให้การมีส่วนร่วมกันของสังคมมีความเป็นไปได้สูงขึ้น ผลกระทบของแต่ละเรื่องในสังคมมีผลซึ่งกันและกันอย่างหลีกเลี่ยงไม่ได้ ดังนั้น จึงเกิดแรงดึงให้สถาบันการศึกษาเพียงแต่เปิดประตูรั้วของมหาวิทยาลัยและมีความตั้งใจที่จะรับความคิดเห็น ความต้องการจากภายนอกก็จะเกิดความร่วมมือที่สมบูรณ์ต่อไป

สำหรับแหล่งการเรียนรู้ นับว่ามีมากพอสมควรเพียงแต่ควรรับรู้และการเข้าใจยังต้องอาศัยการประชาสัมพันธ์ ความร่วมมือ การประสานงาน เพื่อให้เกิดวงจรแห่งการเรียนรู้ที่เหมาะสมกับแต่ละปัจเจกชน

โดยสรุป หน่วยงานการศึกษาต่อเนื่องต้องสร้างกรอบความคิดใหม่โดยไม่ยึดกับประเพณีปฏิบัติหรือกฎระเบียบเก่าๆ บางประการที่อาจต้องปรับเปลี่ยนเพื่อให้ทันกับโลกที่เปลี่ยนแปลงหมุนเร็วขึ้น เพื่อสร้างโครงสร้างการบริหารงานที่มีประสิทธิภาพ การบริการวิชาการที่สอดคล้องความต้องการของสังคม และการขยายเครือข่ายเพื่อครอบคลุมแต่ละส่วนของสังคมได้ครบถ้วน อันเป็นเป้าหมายแห่งความสอดคล้องกับพระราชบัญญัติการศึกษาแห่งชาติ พ.ศ. 2542 อันมีปฐมบทจากรัฐธรรมนูญฉบับประชาชน

ข้อเสนอแนะจากการวิจัยครั้งนี้

จากการศึกษาเรื่องการพัฒนา รูปแบบการศึกษาต่อเนื่องเพื่อความสอดคล้องกับพระราชบัญญัติการศึกษาแห่งชาติ พ.ศ. 2542 ทำให้ทราบข้อเท็จจริงจากการแสดงความคิดเห็นอย่างตรงไปตรงมาของผู้เชี่ยวชาญ ทั้งนี้ ผู้เชี่ยวชาญหลายท่านให้คำตอบโดยเน้นให้ผู้วิจัยระบุข้อผู้ให้ความคิดเห็นในหลายประเด็นที่เป็นประเด็นสำคัญ และนำไปสู่การค้นพบข้อเท็จจริงหลายประการ เช่น กรณีหน่วยงานการศึกษาต่อเนื่องมีแนวทางบริหารเพื่อแสวงหากำไร ผู้เชี่ยวชาญบางท่านตอบชัดเจนว่า “เวลาประชุมในรูปแบบที่เป็นทางการ ผู้บริหารมหาวิทยาลัยก็จะบอกว่า เราต้องทำเพื่อสังคม ไม่แสวงหารายได้ แต่ในข้อเท็จจริง การปฏิบัติงานคือ หน่วยงานต้องเลี้ยงตัวเองได้ (Self Support) ต้องมีรายได้ส่งมหาวิทยาลัย บางมหาวิทยาลัยต้องนำส่งถึง 20 เปอร์เซ็นต์ก่อน

หักค่าใช้จ่าย ไม่รวมค่าเช่าใช้ห้องเรียนอื่นๆ ต่างหาก ดังนั้นเป็นไปได้ยากที่จะมีแนวทางบริหารแบบไม่แสวงหากำไร เพราะอยู่ไม่ได้ในโลกแห่งความเป็นจริง ดังนั้น น่าจะถึงเวลาที่หน่วยงานการศึกษาต้องเนื้องควรตระหนักถึงข้อเท็จจริง และไม่ลืมการบริการสังคม โดยเฉพาะผู้พลาด - ขาด - ด้อยโอกาส เพื่อพัฒนาคุณภาพชีวิตให้คนในสังคม ทุกองค์คัพพสามารถเพิ่มคุณภาพชีวิตและมีความเสมอหน้ากันทั้งเศรษฐกิจและสังคม" อย่างไรก็ตามประสิทธิภาพในการบริหารจัดการจะเป็นสิ่งที่น่าสนใจองค์กรสามารถขับเคลื่อนนำพาสังคมไปยังทิศทางที่เหมาะสม มีสมดุลของเศรษฐกิจและสังคม

นอกจากนี้ ผลของการศึกษาที่กำหนดให้ผู้อำนวยการเป็นผู้บริหารสูงสุดของหน่วยงาน ซึ่งมีลักษณะเช่นเดียวกับตำแหน่งประธานกรรมการบริหาร (CEO) ในองค์กรธุรกิจนั้น เป็นรูปแบบที่ยังไม่สามารถนำไปปฏิบัติได้จริงในมหาวิทยาลัยของรัฐ เนื่องจากมีระเบียบข้อบังคับในระบบราชการที่ยังไม่มีความสอดคล้องกับแนวคิดในการบริหารองค์กรดังกล่าว เช่นการเซ็นอนุมัติงบประมาณ จะมีระเบียบราชการบังคับอยู่ มีการตรวจสอบจากผู้บริหารมหาวิทยาลัยและสำนักงานตรวจเงินแผ่นดิน ซึ่งการให้ผู้อำนวยการมีอำนาจสูงสุดแบบเบ็ดเสร็จจึงไม่สามารถกระทำได้ ทั้งนี้ หน่วยงานการศึกษาต่อเนื้องสามารถนำแนวคิดดังกล่าวไปปรับใช้ตามความเหมาะสมของแต่ละหน่วยงาน

การพัฒนารูปแบบการบริการวิชาการควรเข้าใจถึงข้อเท็จจริงว่า ผู้เข้ารับบริการน่าจะเป็นผู้บอกถึงความต้องการของตนเอง ดังนั้น การสำรวจความต้องการอย่างสม่ำเสมอและการจัดหลักสูตรวิธีการเรียนรู้ที่ยืดหยุ่น จะเป็นปัจจัยสำคัญในความสำเร็จของกระบวนการเรียนรู้ โดยเฉพาะเป้าหมายสูงสุดในการบริการวิชาการ คือ การที่ผู้เรียนสามารถนำความรู้หรือทักษะไปใช้ได้จริง และก่อให้เกิดการพัฒนาคุณภาพชีวิตที่ดีขึ้น

การสร้างเครือข่ายในการให้บริการทางวิชาการ ทุกมหาวิทยาลัยควรร่วมมือกันแบบแยกกันเดินแต่รวมกันดี คือทุกหน่วยงานต้องพัฒนาตนเอง เสริมความเชี่ยวชาญในแต่ละเส้นทางของแต่ละแห่ง แต่ควรมีจุดร่วมที่จะบริการร่วมกัน เช่น ใช้หลักสูตรกลาง ที่พัฒนาร่วมกันและให้บริการได้พร้อมกันทั่วประเทศ

การร่วมมือกับชุมชนนั้นควรเริ่มต้นจากชุมชนภายในมหาวิทยาลัยและบริการเขตพื้นที่ของมหาวิทยาลัย เนื่องจากถ้าทุกมหาวิทยาลัยมีการวางขอบเขตพื้นที่ในการบริการวิชาการ โดยเริ่มจากหน่วยงานของตนเองเป็นศูนย์กลาง ก็จะสามารถครอบคลุมพื้นที่ทั่วถึงและถ้าพื้นที่ใดขาดผู้ดูแลก็สามารถขยายเพิ่มในระยะต่อไป โดยอาจหาความร่วมมือกับองค์กรการศึกษาอื่นๆ หรือหน่วยงาน องค์กร ที่มีความสนใจหรือมีจุดร่วมกันได้ เพื่อให้การบริการทั่วถึง

การใช้เทคโนโลยีในการบริการวิชาการนั้น ควรจะมีระบบในการแบ่งปันใช้ร่วมกัน เพื่อลดความซ้ำซ้อน อันเป็นการเสียเงินทองและเวลาเนื่องจากทุกมหาวิทยาลัยอยู่ภายใต้รัฐจึงน่าจะ มีหน่วยงานกลางที่จะประสานความร่วมมือ เช่น การทำเว็บไซต์กลางที่เชื่อมโยงองค์ความรู้ สื่อ การเรียนการสอน และบริการอื่นๆ โดยเฉพาะแหล่งการเรียนรู้ที่ผู้เรียนสามารถเข้าถึงได้ตาม อยุธยา

ข้อเสนอสำหรับการวิจัยครั้งต่อไป

1. ควรมีการวิจัยเรื่องความร่วมมือในการขยายเครือข่ายร่วมกันของหน่วยงาน การศึกษาต่อเนื่องเพื่อตอบสนองต่อความต้องการรับบริการของประชาชน
2. ควรมีการวิจัยพัฒนาแหล่งการเรียนรู้ประเภทเว็บไซต์ที่เกิดจากการความร่วมมือของหน่วยงานการศึกษาต่อเนื่องของมหาวิทยาลัยภายในประเทศเพื่อสร้างเครือข่ายการ บริการวิชาการที่ผู้ใช้บริการสามารถเข้ามาเรียนรู้ได้ตามอยุธยา มีทั้งความกว้างและลึกขององค์ ความรู้



ศูนย์วิทยทรัพยากร
จุฬาลงกรณ์มหาวิทยาลัย