

## สรุปผลการวิจัย อภิปรายผล และข้อเสนอแนะ

ผลการวิจัย เรื่อง ความคิดเห็นของอาจารย์และนักศึกษาเกี่ยวกับกิจกรรมนักศึกษาในวิทยาลัยครูภาคตะวันออกเฉียงเหนือ สรุปผลทั้งรายละเอียดต่อไปนี้

### 1. วัตถุประสงค์ของการวิจัย

การวิจัยครั้งนี้มีวัตถุประสงค์สำคัญ คือ

1. เพื่อสำรวจความคิดเห็นของอาจารย์และนักศึกษาเกี่ยวกับกิจกรรมนักศึกษาในวิทยาลัยครูภาคตะวันออกเฉียงเหนือ
2. เพื่อเปรียบเทียบความคิดเห็นของอาจารย์และนักศึกษาเกี่ยวกับกิจกรรมนักศึกษาในวิทยาลัยครูภาคตะวันออกเฉียงเหนือ
3. เพื่อศึกษาปัญหาของกิจกรรมนักศึกษาในวิทยาลัยครูภาคตะวันออกเฉียงเหนือ

### 2. สมมติฐานของการวิจัย

สมมติฐานของการวิจัยในเรื่องนี้คือ

1. ความคิดเห็นของอาจารย์และนักศึกษาเกี่ยวกับกิจกรรมนักศึกษาในวิทยาลัยครูภาคตะวันออกเฉียงเหนือ แตกต่างกัน
2. ความคิดเห็นระหว่างอาจารย์และนักศึกษาเกี่ยวกับกิจกรรมนักศึกษาในแต่ละวิทยาลัยครู แตกต่างกัน
3. ความคิดเห็นของอาจารย์เกี่ยวกับกิจกรรมนักศึกษาในวิทยาลัยครูภาคตะวันออกเฉียงเหนือ ไม่แตกต่างกัน

4. ความคิดเห็นของนักศึกษาเกี่ยวกับกิจกรรมนักศึกษาในวิทยาลัยครูภาคตะวันออกเฉียงเหนือ ไม่แตกต่างกัน

5. ความคิดเห็นของนักศึกษาในแต่ละวิทยาลัยครู ไม่แตกต่างกัน

### 3. การดำเนินการวิจัย

การดำเนินการวิจัยได้ดำเนินการขั้นตอน ดังนี้

1. ประชากรที่เป็นกลุ่มตัวอย่างในการวิจัย เป็นอาจารย์และนักศึกษาในวิทยาลัยครูภาคตะวันออกเฉียงเหนือ 6 แห่ง คือ วิทยาลัยครูนครราชสีมา วิทยาลัยครูอุดรธานี วิทยาลัยครูบุรีรัมย์ วิทยาลัยครูสุรินทร์ วิทยาลัยครูอุบลราชธานี และวิทยาลัยครูมหาสารคาม กลุ่มตัวอย่างทั้งสิ้น 706 คน ได้รับแบบสอบถามที่สมบูรณ์ได้ 620 คิดเป็นร้อยละ 87.81

2. เครื่องมือที่ใช้ในการวิจัย ผู้วิจัยได้สร้างแบบสอบถามขึ้น เพื่อใช้ในการวิจัย 2 ฉบับ สอบถามความคิดเห็นเกี่ยวกับกิจกรรมนักศึกษา

ลักษณะของแบบสอบถามแบ่งออกเป็น 2 ตอน คือ

ตอนที่ 1 เป็นข้อความที่เกี่ยวกับสถานภาพและข้อมูลส่วนตัวของผู้ตอบเกี่ยวกับสถานที่ทำงานหรือสถานศึกษา สถานภาพของผู้ตอบ ประสบการณ์การเข้าร่วมกิจกรรมนักศึกษา ทักษะที่เกี่ยวข้องกับกิจกรรมนักศึกษา ได้แก่ จุดมุ่งหมายของกิจกรรมนักศึกษากำหนดพัฒนาบุคลิกภาพและความ outgoing ของนักศึกษา ประโยชน์ของกิจกรรมนักศึกษา และความพึงพอใจในกิจกรรมนักศึกษาที่จัดอยู่ในสถาบันของผู้ตอบ

ตอนที่ 2 เป็นข้อความแบบมาตราส่วนประเมินคำถามความคิดเห็นเกี่ยวกับกิจกรรมนักศึกษา 4 ด้าน คือวัตถุประสงค์ของกิจกรรมนักศึกษา ลักษณะของกิจกรรมนักศึกษาที่จัดอยู่ในวิทยาลัย การดำเนินงานกิจกรรมนักศึกษา ปัญหาการจัดและดำเนินงานกิจกรรมนักศึกษา

### 4. การเก็บรวบรวมข้อมูล

ผู้วิจัยได้นำแบบสอบถามไปทดสอบและเก็บรวบรวมด้วยตนเอง โดยได้รับความร่วมมือจาก อาจารย์ในแต่ละวิทยาลัยครู

## 5. การวิเคราะห์ข้อมูล

ผู้วิจัยได้นำแบบสอบถามที่ได้จากการทดสอบมาวิเคราะห์โดยการหาค่าสถิติ ดังนี้

1. สถานภาพของผู้ตอบและทัศนคติเกี่ยวกับกิจกรรมนักศึกษา วิเคราะห์โดยวิธีหาค่าร้อยละ
2. เปรียบเทียบความคิดเห็นของนักศึกษาในแต่ละวิทยาลัยครู วิเคราะห์โดยหาค่าเฉลี่ย ( $\bar{X}$ ) ค่าเบี่ยงเบนมาตรฐาน (S.D.) และคะแนนที ( $t - test$ )
3. เปรียบเทียบความคิดเห็นระหว่างอาจารย์และนักศึกษาในแต่ละวิทยาลัยครู วิเคราะห์โดยหาค่าเฉลี่ย ( $\bar{X}$ ) ค่าเบี่ยงเบนมาตรฐาน (S.D.) และคะแนนที
4. เปรียบเทียบความคิดเห็นของอาจารย์และนักศึกษาทั้ง 6 วิทยาลัยครู วิเคราะห์โดยหาค่า ANOVA (F-test)
5. เปรียบเทียบความคิดเห็นของอาจารย์ทั้ง 6 วิทยาลัยครู วิเคราะห์โดยหาค่า ANOVA (F-test)
6. เปรียบเทียบความคิดเห็นของนักศึกษาทั้ง 6 วิทยาลัยครู วิเคราะห์โดยหาค่า ANOVA (F-test)
7. ความคิดเห็นของอาจารย์และนักศึกษาในวิทยาลัยครูภาคตะวันออกเฉียงเหนือ เกี่ยวกับอันดับความสำคัญของปัญหาการจัดและดำเนินกิจกรรมนักศึกษา วิเคราะห์โดยหาค่าความถี่

### สรุปผลการวิจัย

1. สถานภาพและทัศนคติเกี่ยวกับกิจกรรมนักศึกษา  
ผู้ตอบแบบสอบถามในการวิจัยครั้งนี้รวมทั้งสิ้น 620 คน แยกเป็นอาจารย์ 153 คน และนักศึกษา 467 คน

อาจารย์ที่ตอบแบบสอบถามจำนวน 153 คน เป็นอาจารย์จากวิทยาลัยครูนครราชสีมา 34 คน วิทยาลัยครูอุตรธานี 23 คน วิทยาลัยครูบุรีรัมย์ 19 คน วิทยาลัยครูสกลนคร 26 คน วิทยาลัยครูอุบลราชธานี 20 คน และวิทยาลัยครูมหาสารคาม 31 คน จำแนกตามตำแหน่งต่าง ๆ

ปรากฏว่า เป็นอาจารย์ที่ปรึกษากิจกรรมนักศึกษามากที่สุด 72 คน รองลงมา เป็นหัวหน้าภาค และหัวหน้าแผนก ตำแหน่งละ 20 คน เท่ากับ จำนวนน้อยที่สุดเป็นอธิการมี 1 คน

สำหรับจำนวนนักศึกษาที่ตอบแบบสอบถามมีจำนวนทั้งสิ้น 467 คน จากวิทยาลัย คุรุราชสีมา 90 คน วิทยาลัยครูอุตรธานี 84 คน วิทยาลัยครูบุรีรัมย์ 75 คน วิทยาลัยครู สกลนคร 80 คน วิทยาลัยครูอุบลราชธานี 54 คน วิทยาลัยครูมหาสารคาม 84 คน จำแนก เป็นนักศึกษาชั้นต่าง ๆ ปรากฏว่า เป็นนักศึกษา ป.กศ.สูงที่ 1 จำนวนมากที่สุด 196 รองลงมา เป็น ป.กศ.สูงปีที่ 2 จำนวน 172 คน จำนวนน้อยที่สุดเป็นชั้น ค.บ.ปีที่ 2 จำนวน 46 คน

ประสบการณ์เกี่ยวกับกิจกรรมนักศึกษา อาจารย์และนักศึกษาวิทยาลัยครูภาค ตะวันออกเฉียง เหนือที่ตอบแบบสอบถามส่วนใหญ่เคยเข้าร่วมกิจกรรมนักศึกษา ประมาณ 2-5 ครั้ง ทักษะการศึกษา มีจำนวน 259 คน คิดเป็นร้อยละ 41.77 เคยเข้าร่วมกิจกรรมทุกครั้งไม่เคยขาด 110 คน คิดเป็นร้อยละ 17.74 และเคยเข้าร่วมมากกว่า 10 ครั้ง 81 คน คิดเป็นร้อยละ 13.06

ลักษณะการ เข้าร่วมกิจกรรมนักศึกษาเฉพาะอาจารย์ในวิทยาลัยครูภาคตะวันออกเฉียง เหนือ โดยรับเชิญเข้าร่วมกิจกรรมนักศึกษาจำนวน 85 คน คิดเป็นร้อยละ 55.56 เป็นอาจารย์ที่ปรึกษา 40 คน คิดเป็นร้อยละ 26.14

ทัศนคติเกี่ยวกับกิจกรรมนักศึกษา อาจารย์และนักศึกษาในวิทยาลัยครูภาคตะวันออกเฉียง เหนือที่ตอบแบบสอบถามมีความคิด เห็นว่ากิจกรรมนักศึกษาเป็นสิ่งที่ช่วยพัฒนาบุคลิกภาพ และความ งามของนักศึกษาได้ในระดับมากมีจำนวน 327 คน คิดเป็นร้อยละ 52.83 ระดับปานกลาง 144 คน คิดเป็นร้อยละ 23.26

ประโยชน์ของกิจกรรมนักศึกษา อาจารย์และนักศึกษาในวิทยาลัยครูภาคตะวันออกเฉียง เหนือมีความคิด เห็นว่า กิจกรรมนัก ศึกษามีประโยชน์ต่อนักศึกษาในระดับมากมีจำนวน 358 คน คิดเป็นร้อยละ 54.52 ระดับปานกลาง 138 คน คิดเป็นร้อยละ 22.26

ส่วนความพอใจกับกิจกรรมนักศึกษาในแต่ละสถาบัน อาจารย์และนักศึกษาใน วิทยาลัยครูภาคตะวันออกเฉียง เหนือพอใจในระดับมาก จำนวน 301 คน คิดเป็นร้อยละ 48.59 พอใจในระดับปานกลาง 200 คน คิดเป็นร้อยละ 32.26

## 2. ความคิดเห็นเกี่ยวกับกิจกรรมนักศึกษา

การสรุปข้อมูลความคิดเห็นเกี่ยวกับกิจกรรมนักศึกษา มีลำดับการสรุป 3 ตอน คือ

ตอนที่ 1 เปรียบเทียบความคิดเห็นของนักศึกษา อาจารย์กับนักศึกษาในแต่ละวิทยาลัยครูเกี่ยวกับกิจกรรมนักศึกษา 4 กาน

ตอนที่ 2 เปรียบเทียบความคิดเห็นของอาจารย์และนักศึกษาเกี่ยวกับกิจกรรมนักศึกษาในวิทยาลัยครูภาคตะวันออกเฉียงเหนือ 6 วิทยาลัย

ตอนที่ 3 ความคิดเห็นของอาจารย์และนักศึกษาเกี่ยวกับลำดับความสำคัญของปัญหาในการจัดและดำเนินงานกิจกรรมนักศึกษา

ตอนที่ 1 ความคิดเห็นของอาจารย์และนักศึกษาในแต่ละวิทยาลัยครูเกี่ยวกับกิจกรรมนักศึกษาในวิทยาลัยครูภาคตะวันออกเฉียงเหนือ

1.1 เพื่อให้เห็นผลสรุปไค้ชัดเจขึ้น ผู้วิจัยจึงสรุปผลการวิจัยเป็นตาราง ดังต่อไปนี้

ศูนย์วิทยทรัพยากร  
จุฬาลงกรณ์มหาวิทยาลัย

ตารางที่ 69 การเปรียบเทียบความคิดเห็นของนักศึกษา ป.กศ.สูง กับ ค.บ. และอาจารย์  
กับนักศึกษาในแต่ละวิทยาลัยครูเกี่ยวกับกิจกรรมนักศึกษา 4 ด้าน

| ความคิดเห็นของอาจารย์<br>และนักศึกษา | ด้านวัตถุประสงค์ | ด้านลักษณะของ<br>กิจกรรม | ด้านการดำเนินงาน | ด้านปัญหา |
|--------------------------------------|------------------|--------------------------|------------------|-----------|
| วิทยาลัยครูนครราชสีมา                |                  |                          |                  |           |
| นักศึกษา ป.กศ.สูง กับ ค.บ.           | ✓                | ✓                        | ✓                | ✓         |
| อาจารย์และนักศึกษา                   | ✓                | ✓                        | ✓                | ✓         |
| วิทยาลัยครูอุตรธานี                  |                  |                          |                  |           |
| นักศึกษา ป.กศ.สูง กับ ค.บ.           | ✓                | ✓                        | ✓                | ✓         |
| อาจารย์และนักศึกษา                   | ✓                | ✓                        | ✓                | ✓         |
| วิทยาลัยครูบุรีรัมย์                 |                  |                          |                  |           |
| นักศึกษา ป.กศ.สูง กับ ค.บ.           | ✓                | ✓                        | ✓                | ✓         |
| อาจารย์และนักศึกษา                   | ✓                | ✓                        | ✓                | ✓         |
| วิทยาลัยครูสกลนคร                    |                  |                          |                  |           |
| นักศึกษา ป.กศ.สูง กับ ค.บ.           | ✓                | ✓                        | ✓                | ✓         |
| อาจารย์กับนักศึกษา                   | ✓                | ✗<br>(6ชจาก10ชอ)         | ✓                | ✓         |
| วิทยาลัยครูอุบลราชธานี               |                  |                          |                  |           |
| นักศึกษา ป.กศ.สูง กับ ค.บ.           | ✓                | ✓                        | ✓                | ✓         |
| อาจารย์กับนักศึกษา                   | ✓                | ✓                        | ✓                | ✓         |
| วิทยาลัยครูมหาสารคาม                 |                  |                          |                  |           |
| นักศึกษา ป.กศ.สูง กับ ค.บ.           | ✓                | ✓                        | ✓                | ✓         |
| อาจารย์กับนักศึกษา                   | ✓                | ✓                        | ✓                | ✓         |

หมายเหตุ

✓

ความคิดเห็นไม่แตกต่างกัน

✗

ความคิดเห็นแตกต่างกัน



จากการางที่ 69 จะเห็นว่าผลการเปรียบเทียบความคิดเห็นระหว่างนักศึกษา ป.ศ. สูง กับ ค.บ. และอาจารย์กับนักศึกษาในแต่ละวิทยาลัยครูเกี่ยวกับกิจกรรมนักศึกษา 4 ด้านนี้ พบว่า มีเพียงวิทยาลัยครูสกลนครเท่านั้นที่อาจารย์และนักศึกษามีความคิดเห็นแตกต่างกันในค่านลักษณะของกิจกรรมที่จัดอยู่ในวิทยาลัยท่านอื่น ๆ ทั้งนี้จึงสรุปได้ว่า

1. ความคิดเห็นของนักศึกษาเกี่ยวกับกิจกรรมนักศึกษาในแต่ละวิทยาลัยครู ไม่แตกต่างกัน
2. ความคิดเห็นของอาจารย์และนักศึกษาเกี่ยวกับกิจกรรมนักศึกษาในแต่ละวิทยาลัยครู ไม่แตกต่างกัน

1.2 การทดสอบสมมุติฐาน สำหรับการวิจัยครั้งนี้ ผู้วิจัยได้ตั้งสมมุติฐานสำหรับความคิดเห็นของนักศึกษาในแต่ละวิทยาลัยครู และความคิดเห็นของอาจารย์และนักศึกษาในแต่ละวิทยาลัยครูตามสมมุติฐาน ข้อ 5 และ ข้อ 2 ของการวิจัยดังต่อไปนี้

1.2.1 สมมุติฐานข้อ 5 "ความคิดเห็นของนักศึกษาในแต่ละวิทยาลัยครู ไม่แตกต่างกัน" จากผลการวิจัยพบว่า ความคิดเห็นของนักศึกษาในแต่ละวิทยาลัยครูไม่แตกต่างกัน จึงเป็นไปตามสมมุติฐาน

1.2.2 สมมุติฐานข้อ 2 "ความคิดเห็นของอาจารย์และนักศึกษาในแต่ละวิทยาลัยครู ไม่แตกต่างกัน" จากผลการวิจัย พบว่า ความคิดเห็นของอาจารย์และนักศึกษา ในแต่ละวิทยาลัยครู ไม่แตกต่างกัน จึงเป็นไปตามสมมุติฐาน

ศูนย์วิทยทรัพยากร  
จุฬาลงกรณ์มหาวิทยาลัย

1.3 ความคิดเห็นของนักศึกษาทั้ง 2 กลุ่ม และอาจารย์กับนักศึกษาในคณะ  
วิทยาลัยครูเกี่ยวกับกิจกรรมนักศึกษา 4 ด้าน มีรายละเอียด สรุปได้ดังนี้

1.3.1 วิทยาลัยครูนครราชสีมา

ก. ความคิดเห็นของนักศึกษาในวิทยาลัยครูนครราชสีมา เกี่ยวกับ  
กิจกรรมนักศึกษา 4 ด้าน มีรายละเอียดดังนี้

ด้านวัตถุประสงค์ของกิจกรรมนักศึกษา นักศึกษามีความคิดเห็น  
แตกต่างกัน 3 ข้อจาก 11 ข้อ ข้อที่นักศึกษาเห็นแตกต่างกันมากที่สุดคือ ปีกความรับผิดชอบ  
และทำงานร่วมกัน ( $\bar{x}_1 = 4.80, \bar{x}_2 = 4.45$ ) รองลงมาคือ ส่งเสริมความคิดริเริ่มและ  
ผู้นำที่ดี ( $\bar{x}_1 = 4.80, \bar{x}_2 = 4.51$ ) ซึ่งเมื่อพิจารณาค่าเฉลี่ย ( $\bar{x}$ ) แล้วอยู่ในระดับสูง  
ทั้งสองข้อ แสดงว่า นักศึกษาให้ความสำคัญต่อวัตถุประสงค์ทั้งสองข้อ

ด้านลักษณะกิจกรรมนักศึกษา นักศึกษามีความเห็นเห็น แตกต่างกัน  
อยู่เพียงข้อเดียว คือ ด้านบำเพ็ญประโยชน์เพื่อสังคมและชุมชน ( $\bar{x}_1 = 3.73, \bar{x}_2 = 3.84$ )  
ข้อที่นักศึกษาเห็นว่า เป็นกิจกรรมที่จัดมากที่สุดคือด้านพละนามัย กีฬา นันทนาการ

ด้านการดำเนินงานกิจกรรมนักศึกษา นักศึกษามีความคิดเห็น ไม่  
แตกต่างกันทุกข้อในค่านี และเมื่อพิจารณาค่าเฉลี่ย ( $\bar{x}$ ) อยู่ในระดับสูงทุกข้อ ข้อที่นักศึกษา  
ค.บ. เห็นความมากที่สุดคือ คณะกรรมการนักศึกษาควรมีระบบการใช้จ่ายเงินที่รัดกุมโดย แจงใช้อาจารย์  
ที่ปรึกษาและกรรมการนักศึกษา รับรู้รายงานการเงินอย่างน้อยทุกภาคการศึกษาละ 1 ครั้ง ( $\bar{x}_1 = 4.73$ )  
แต่นักศึกษา ป.กศ. สูง เห็นว่าคณะกรรมการควรมีสถานที่ อุปกรณ์และงบประมาณเพียงพอ ( $\bar{x}_2 = 4.56$ )

ด้านปัญหาในการจัดและดำเนินงานกิจกรรมนักศึกษา นักศึกษามีความ  
คิดเห็นแตกต่างกันเพียงข้อคิดเห็นเพียง 1 ข้อจาก 15 ข้อ คือ ข้อที่นักศึกษาไม่เข้าร่วมกิจกรรมซึ่ง  
เมื่อพิจารณาค่าเฉลี่ย ( $\bar{x}$ ) แล้วก็ยังอยู่ในเกณฑ์เห็นด้วยมาก ( $\bar{x}_1 = 4.53, \bar{x}_2 = 3.77$ )  
ข้อที่นักศึกษาเห็นด้วยมากที่สุดคือ นักศึกษาไม่เข้าร่วมกิจกรรม ( $\bar{x}_1 = 4.33$ ) รองลงมาคือ นักศึกษา  
ไม่สามารรถรับภาระค่าใช้จ่ายในการเข้ารับกิจกรรมนักศึกษา ( $\bar{x}_2 = 4.20$ ) ข้อที่นักศึกษาเห็นว่า  
เป็นปัญหาน้อยคือ นักศึกษาได้เลือกตั้งคณะกรรมการนักศึกษาแบบประชาธิปไตยน้อย ( $\bar{x}_1 = 2.53$ )

ข. ความคิดเห็นของอาจารย์และนักศึกษาในวิทยาลัยครูนครราชสีมา  
เกี่ยวกับกิจกรรมศึกษาค้นคว้า



ด้านวัตถุประสงค์กิจกรรมนักศึกษา อาจารย์และนักศึกษาใน  
 วิทยาลัยครูนครราชสีมา มีความคิดเห็นแตกต่างกัน ๔ ข้อ จาก ๑๑ ข้อ ข้อที่มีความคิดเห็น  
 แตกต่างกันมากที่สุดคือ ส่งเสริมให้สนใจการกีฬาและพัฒนาความฉับไวในกีฬา ( $\bar{X}_1 = 4.25, \bar{X}_2 = 3.94$ )  
 รองลงมาคือ พัฒนาบุคลิกภาพของนักศึกษา ( $\bar{X}_1 = 4.25, \bar{X}_2 = 3.94$ ) ข้อที่อาจารย์และ  
 นักศึกษาเห็นด้วยมากที่สุดคือ ส่งเสริมความรับผิดชอบและทำงานร่วมกัน ส่งเสริมความคิดริเริ่ม  
 และผู้นำที่ดี

ด้านลักษณะที่จัดอยู่ในวิทยาลัย อาจารย์และนักศึกษามีความ  
 คิดเห็นแตกต่างกันอยู่ ๕ ข้อจาก ๑๐ ข้อ ข้อที่อาจารย์และนักศึกษามองเห็นแตกต่างกันมากที่สุดคือ กิจกรรมด้าน  
 วิชาชีพครู ส่วนข้อที่อาจารย์และนักศึกษามองเห็นด้วยมากที่สุดคือ กิจกรรมด้านพลานามัย กีฬาและสันทนาการ  
 รองลงมาคือ ค่านิยมเชิง

ด้านการดำเนินงานกิจกรรมนักศึกษา อาจารย์และนักศึกษามีความ  
 คิดเห็นไม่แตกต่างกันในค่านี้นี้ เมื่อพิจารณาเกณฑ์เฉลี่ย ( $\bar{X}$ ) แล้ว ทั้งอาจารย์และนักศึกษามองเห็น  
 ด้วยมากที่สุดข้อคิดเห็นในค่านี้นี้ ข้อที่อาจารย์และนักศึกษามองเห็นด้วยมากที่สุดคือ คณะกรรมการนักศึกษาควรมี  
 ระบบการใช้จ่ายเงินโดยแจ้งให้อาจารย์ที่ปรึกษาและกรรมการนักศึกษารับรู้รายงานการเงินอย่างละ  
 • ครั้ง

ด้านปัญหาการจัดและดำเนินงานกิจกรรมนักศึกษา อาจารย์และ  
 นักศึกษามีความคิดเห็นแตกต่างกันอย่างมีนัยสำคัญทางสถิติที่ระดับ .๐๕ อยู่เพียง ๑ ข้อ คือการจัด  
 กิจกรรมนักศึกษาใ้รับคำปรึกษาไม่เพียงพอ ปัญหาที่สำคัญซึ่งอาจารย์และนักศึกษามองเห็นด้วยมากที่สุด  
 คือนักศึกษาไม่เข้าร่วมกิจกรรมนักศึกษา รองลงมาคือ นักศึกษาควรมีโอกาสเลือกตั้งคณะกรรมการ  
 นักศึกษาตามวิถีทางประชาธิปไตย

๑.๓.๒ วิทยาลัยครูอุตรธานี

ก. ความคิดเห็นของนักศึกษาวิทยาลัยครูอุตรธานีเกี่ยวกับกิจกรรม  
 นักศึกษา ๔ ด้าน

ด้านวัตถุประสงค์ของกิจกรรมนักศึกษา ความคิดเห็นของนักศึกษา  
 ไม่แตกต่างกันทุกข้อ และเมื่อพิจารณาค่าเกณฑ์เฉลี่ย ( $\bar{X}$ ) แล้ว นักศึกษามองเห็นด้วยมากในทุกข้อ  
 ข้อที่นักศึกษามองเห็นด้วยมากที่สุดคือ ส่งเสริมความคิดริเริ่ม และผู้นำที่ดี และฝึกความรับผิดชอบและ  
 ทำงานร่วมกัน

ด้านลักษณะของกิจกรรมที่จัดอยู่ในวิทยาลัย ความคิดเห็นของนักศึกษา  
 แตกต่างกันอยู่ ๔ ข้อ ข้อที่แตกต่างกันมากที่สุดคือ บริการและสวัสดิการ ( $\bar{X}_1 = 3.31, \bar{X}_2 = 4.16$ )  
 รองลงมาคือ บริการข่าวสารและการประชาสัมพันธ์ต่าง ๆ ( $\bar{X}_1 = 3.31, \bar{X}_2 = 4.09$ ) กิจกรรม

ที่นักศึกษา เห็นว่าจัดมากที่สุดคือ พละนามัย กีฬา และสหนาการ และการบันเทิงต่าง ๆ กิจกรรมที่จัดน้อยคือวิชาชีวิตครู

ด้านการดำเนินงานกิจกรรมนักศึกษา ความคิดเห็นของนักศึกษาแตกต่างกันอยู่ 2 ข้อจาก 13 ข้อ ข้อที่แตกต่างกันมากที่สุดคือ ควรมีการประเมินผลการทำงานของคณะกรรมการนักศึกษาและประเมินผลกิจกรรมเมื่อเสร็จสิ้นกิจกรรมแต่ละครั้ง และก่อนสิ้นปีการศึกษา ( $\bar{X}_1 = 4.69, \bar{X}_2 = 4.17$ ) ข้อที่นักศึกษา เห็นด้วยมากที่สุดคือ อาจารย์ที่ปรึกษาควรเป็นผู้เสียสละและความรับผิดชอบในหน้าที่อาจารย์ที่ปรึกษา และอาจารย์ที่ปรึกษาควรมีความรู้ในกิจกรรมของชมรม

ด้านปัญหาการจัดและดำเนินงาน ความคิดเห็นของนักศึกษาแตกต่างกันอยู่ 6 ข้อจาก 15 ข้อ ข้อที่มีความคิดเห็นแตกต่างกันมากที่สุดคือ การจัดกิจกรรมมา ได้รับความปรึกษาไม่เพียงพอ ( $\bar{X}_1 = 4.19, \bar{X}_2 = 3.31$ ) องค์การมีส่วนควบคุมระเบียบวินัยน้อย ( $\bar{X}_1 = 4.13, \bar{X}_2 = 3.43$ ) ข้อที่นักศึกษา เห็นว่าเป็นปัญหามากคือ นักศึกษาไม่เข้าร่วมกิจกรรม นักศึกษาและนักศึกษาไม่สามารถรับภาระค่าใช้จ่าย

ข. ความคิดเห็นของอาจารย์และนักศึกษาวิทยาลัยครูอุดรธานีเกี่ยวกับกิจกรรมนักศึกษา 4 ด้าน

ด้านวัตถุประสงค์ อาจารย์และนักศึกษามีความคิดเห็นแตกต่างกันอยู่ 2 ข้อจาก 11 ข้อ คือ ผูกดำเนินชีวิตแบบประชาธิปไตย ( $\bar{X}_1 = 4.35, \bar{X}_2 = 3.83$ ) และผูกความรับผิดชอบและทำงานร่วมกัน ( $\bar{X}_1 = 4.74, \bar{X}_2 = 4.40$ ) ข้อที่อาจารย์และนักศึกษา เห็นด้วยมากที่สุดคือ ผูกความรับผิดชอบและทำงานร่วมกันและ ส่งเสริมความคิดริเริ่มและผู้นำที่ดี

ด้านลักษณะกิจกรรมนักศึกษาที่จัดอยู่ในวิทยาลัย อาจารย์และนักศึกษามีความคิดเห็นไม่แตกต่างกันในค่านี ข้อที่อาจารย์และนักศึกษา เห็นว่า เป็นกิจกรรมที่จัดมากที่สุด คือ พละนามัย กีฬา และสหนาการ รองลงมาคือ การบันเทิงต่าง ๆ

ด้านการดำเนินงาน อาจารย์และนักศึกษามีความคิดเห็นแตกต่างกันอยู่ 6 ข้อ ข้อที่มีความคิดเห็นแตกต่างกันมากที่สุดคือ การจัดกิจกรรมขององค์การนักศึกษาควรมีอาจารย์ที่ปรึกษา ( $\bar{X}_1 = 4.83, \bar{X}_2 = 4.15$ ) รองลงมาคือ คณะกรรมการนักศึกษาควรมีระบบใช้จ่ายเงินอย่างรัดกุม ( $\bar{X}_1 = 4.51, \bar{X}_2 = 4.42$ )

ค่าปัญหาการจัดกิจกรรม อาจารย์และนักศึกษามีความคิดเห็น  
แตกต่างกันเพียงข้อเดียว คือ การจัดกิจกรรมนักศึกษาไม่ปฏิบัติตามคำแนะนำ ( $\bar{x}_1 = 3.74$ ,  
 $\bar{x}_2 = 3.08$ ) ปัญหาที่อาจารย์และนักศึกษาเห็นด้วยมากที่สุด คือ นักศึกษาและอาจารย์ไม่เข้าร่วม  
กิจกรรมนักศึกษา

### 1.3.3 วิทยาลัยครูบุรีรัมย์

ก. ความคิดเห็นของนักศึกษาวิทยาลัยครูบุรีรัมย์เกี่ยวกับกิจกรรม  
นักศึกษา 4 ด้าน

ค่าวิสัยประจักษ์ของกิจกรรมนักศึกษา นักศึกษามีความคิดเห็น  
ไม่แตกต่างกันในด้านนี้และ เมื่อพิจารณาเกณฑ์เฉลี่ย ( $\bar{x}$ ) อยู่ในเกณฑ์สูงทุกข้อ หรือเห็นด้วยเห็น  
ด้วยมากที่สุดคือ ส่งเสริมความคิดริเริ่มและผู้นำที่ดี และมีความรับผิดชอบและทำงานร่วมกัน

คุณลักษณะของกิจกรรมที่จัดอยู่ในวิทยาลัย นักศึกษามีความคิด  
เห็นไม่แตกต่างกันในด้านนี้ และ เมื่อพิจารณาเกณฑ์เฉลี่ย ( $\bar{x}$ ) อยู่ในระดับปานกลางทุกข้อ  
ข้อที่นักศึกษาเห็นด้วยมากที่สุดคือ พละนารมัย กีฬา และสหนาการ การบำเพ็ญประโยชน์เพื่อ  
สังคมและชุมชน ข้อที่เห็นด้วยน้อยที่สุด คือ ความสัมพันธ์ระหว่างนักศึกษา อาจารย์และผู้บริหาร  
ด้านการดำเนินกิจกรรมนักศึกษา นักศึกษามีความคิดเห็นแตกต่างกัน

เพียงข้อเดียวจาก 13 ข้อ คือควรมีการนำเหตุผลประเวณีมาใช้ในการปรับปรุงกิจกรรมนักศึกษา  
( $\bar{x}_1 = 4.83$ ,  $\bar{x}_2 = 4.47$ ) ซึ่งเมื่อพิจารณาค่าเฉลี่ย ( $\bar{x}$ ) แล้วทุกข้อนักศึกษาให้ความคิด  
เห็นอยู่ในเกณฑ์ เฉลี่ยมาก ข้อที่นักศึกษาเห็นด้วยมากที่สุด อาจารย์ที่ปรึกษาควรมีความรู้ในกิจกรรม  
ของชมรม มีความสนใจ และมีมนุษยสัมพันธ์ดี ( $\bar{x}_1 = 4.70$ ) และ คณะกรรมการนักศึกษาควร  
ปฏิบัติงานด้วยความสนใจ และตั้งใจจริง ( $\bar{x}_1 = 4.78$ ) ข้อที่นักศึกษาเห็นด้วยน้อย คือ การจัด  
กิจกรรมชมรม ควรมีคณะกรรมการกิจกรรมที่มาจากฝ่ายกิจกรรมเป็นหลัก เป็นระเบียบไว้แล้วแต่ยังไม่  
แนะนำ

ปัญหาการจัดและดำเนินการกิจกรรมนักศึกษา นักศึกษามีความคิด  
เห็นไม่แตกต่างกันในด้านนี้ ข้อที่นักศึกษาเห็นว่า เป็นปัญหามากที่สุด คือ นักศึกษาไม่เข้าร่วมกิจกรรม นักศึกษา  
( $\bar{x}_1 = 3.85$ ) และ คณะกรรมการนักศึกษาขาดความรับผิดชอบ ( $\bar{x}_1 = 3.44$ ) ข้อที่นักศึกษา  
เห็นว่า เป็นปัญหาน้อยที่สุด คือ นักศึกษาได้เดิออกใส่คณะกรรมการนักศึกษาแบบประชาธิปไตย  
( $\bar{x}_1 = 2.61$ )

ข. ความคิดเห็นของอาจารย์และนักศึกษาวิทยาลัยครูบุรีรัมย์  
เกี่ยวกับกิจกรรมนักศึกษา 4 ด้าน

ด้านวัตถุประสงค์ อาจารย์และนักศึกษามีความคิดเห็นไม่แตกต่างกันอยู่ 2 ข้อจาก 11 ข้อคือ ฝึกดำเนินชีวิตแบบประชาธิปไตย ( $\bar{x}_1 = 4.53, \bar{x}_2 = 4.21$ ) และพัฒนาบุคลิกภาพของนักศึกษา ( $\bar{x}_1 = 4.53, \bar{x}_2 = 4.19$ ) ขณะที่อาจารย์และนักศึกษาให้ความสำคัญมากที่สุด ฝึกความรับผิดชอบและทำงานร่วมกัน

ด้านลักษณะกิจกรรมที่จัดอยู่ในวิทยาลัย อาจารย์และนักศึกษามีความคิดเห็นไม่แตกต่างกันในค่านี กิจกรรมที่อาจารย์และนักศึกษาเห็นว่าจัดมากที่สุด คือ ศึกษานอกรั้ว กิจา และสหนาการ และค่านับเชิงต่าง ๆ

ด้านการดำเนินงานกิจกรรมนักศึกษา อาจารย์และนักศึกษามีความคิดเห็นไม่แตกต่างกันในค่านี ข้อที่นักศึกษาเห็นด้วยมากที่สุดคือ อาจารย์ที่ปรึกษาควรเป็นผู้ที่มีความเสียสละและรับผิดชอบในหน้าที่อาจารย์ที่ปรึกษา รองลงมาคือ อาจารย์ที่ปรึกษาควรมีความรู้ในกิจกรรมของชมรม มีความสนใจ และมีมนุษยสัมพันธ์ดี

ด้านปัญหาการจัดกิจกรรมนักศึกษา อาจารย์และนักศึกษามีความคิดเห็นแตกต่างกัน 4 ข้อจาก 11 ข้อ ข้อที่มึความคิดเห็นแตกต่างกันมากที่สุดคือ คณะกรรมการขาดสถานที่ อุปกรณ์และงบประมาณ ( $\bar{x}_1 = 2.63, \bar{x}_2 = 3.48$ ) รองลงมา การประเมินผลกิจกรรมไม่เหมาะสม ( $\bar{x}_1 = 3.18, \bar{x}_2 = 3.12$ ) ปัญหาที่อาจารย์และนักศึกษาเห็นว่าเป็นปัญหามากคือ นักศึกษาไม่เข้าร่วมกิจกรรม

#### 1.3.4 วิทยาลัยครูสุรินทร์

ก. ความคิดเห็นของนักศึกษาวิทยาลัยครูสุรินทร์ เกี่ยวกับ  
กิจกรรมนักศึกษา 4 ด้าน

ด้านวัตถุประสงค์ของกิจกรรมนักศึกษา นักศึกษามีความคิดเห็นไม่แตกต่างกันในค่านี ข้อที่นักศึกษาเห็นด้วยมากที่สุด คือ ฝึกความรับผิดชอบและทำงานร่วมกัน ( $\bar{x}_1 = 4.17$ ) ข้อที่มึความคิดเห็นน้อยที่สุดคือ พัฒนาสติปัญญานักศึกษา ( $\bar{x}_1 = 3.50$ )

ด้านลักษณะของกิจกรรมที่จัดอยู่ในวิทยาลัย นักศึกษามีความคิดเห็นไม่แตกต่างกันในค่านี ข้อที่นักศึกษาเห็นว่า เป็นกิจกรรมที่จัดมากที่สุดคือ การนำวิทยุประโยชน์

เพื่อสังคมและชุมชน

ด้านการดำเนินงานกิจกรรมนักศึกษา นักศึกษามีความคิดเห็นแตกต่างกันเพียง 1 ข้อจาก 13 ข้อ คือการจัดกิจกรรมของชมรมควรมีคณะกรรมการขึ้นอยู่กับฝ่ายกิจการนักศึกษาเป็นผู้ให้คำปรึกษา หรือแนะนำ ข้อที่นักศึกษาเห็นควมมากที่สุดคือ นักศึกษาควรมีโอกาสเลือกทั้งคณะกรรมการนักศึกษาคามวิททางประชาธิปไตย ( $\bar{X}_1 = 4.75$ ) รองลงมาคือ อาจารย์ที่ปรึกษาควรเป็นผู้ที่มีความเสียสละ และรับผิดชอบในหน้าที่อาจารย์ที่ปรึกษา ( $\bar{X}_1 = 4.67$ )

ด้านปัญหาการจัดกิจกรรมนักศึกษา นักศึกษามีความคิดเห็นแตกต่างกันเพียง 1 ข้อจาก 15 ข้อ คือ คณะกรรมการขาดสถานที่ อุปกรณ์และงบประมาณ ( $\bar{X}_1 = 2.58$ ,  $\bar{X}_2 = 3.01$ ) ข้อที่นักศึกษาเห็นควมากที่สุดคือ นักศึกษาไม่เข้าร่วมกิจกรรม ( $\bar{X}_2 = 3.87$ ) และนักศึกษาไม่สามารถรับภาระค่าใช้จ่าย ( $\bar{X}_2 = 3.76$ ) ข้อที่เป็นปัญหาน้อย นักศึกษาได้เลือกตั้งคณะกรรมการแบบประชาธิปไตยน้อย ( $\bar{X}_1 = 2.17$ )

ข. ความคิดเห็นของอาจารย์และนักศึกษาวิทยาลัยครูสกลนครเกี่ยวกับกิจกรรมนักศึกษา 4 ด้าน

ด้านวัตถุประสงค์ อาจารย์และนักศึกษามีความคิดเห็นแตกต่างกันเพียง 1 ข้อคือ พัฒนาบุคลิกภาพของนักศึกษา ( $\bar{X}_1 = 4.35$ ,  $\bar{X}_2 = 3.89$ ) ส่วนวัตถุประสงค์ที่อาจารย์และนักศึกษาเห็นควมากที่สุดคือ ฝึกความรับผิดชอบและทำงานร่วมกัน ( $\bar{X}_1 = 4.62$ ,  $\bar{X}_2 = 4.39$ ) และส่งเสริมความคิดริเริ่มและความเป็นผู้นำ ( $\bar{X}_1 = 4.35$ ,  $\bar{X}_2 = 4.45$ )

ด้านลักษณะของกิจกรรม อาจารย์และนักศึกษามีความคิดเห็นแตกต่างกัน 6 ข้อจาก 10 ข้อ ข้อที่ความคิดเห็นแตกต่างกันมากที่สุดคือ ถูกรับ่าเพื่อบริการเพื่อสังคม และชุมชน ( $\bar{X}_1 = 3.23$ ,  $\bar{X}_2 = 4.00$ ) รองลงมาคือ ด้านวิชาชีพครู ( $\bar{X}_1 = 2.81$ ,  $\bar{X}_2 = 3.68$ )

ด้านการดำเนินงาน อาจารย์และนักศึกษามีความคิดเห็นแตกต่างกันเพียง 1 ข้อจาก 13 ข้อ คณะกรรมการนักศึกษาควรมีระบบใช้จ่ายเงินอย่างรัดกุม ( $\bar{X}_1 = 4.58$ ,  $\bar{X}_2 = 4.24$ )

ด้านปัญหาการจัดกิจกรรมนักศึกษา อาจารย์และนักศึกษามีความคิดเห็นแตกต่างกัน 3 ข้อจาก 15 ข้อ ข้อที่ความคิดเห็นแตกต่างกันมากที่สุด คือ นักศึกษาได้เลือกตั้งคณะกรรมการแบบประชาธิปไตยน้อย ( $\bar{X}_1 = 2.42$ ,  $\bar{X}_2 = 2.59$ ) รองลงมาคือ มีการประเมินผลงานของคณะกรรมการน้อย ( $\bar{X}_1 = 3.65$ ,  $\bar{X}_2 = 3.18$ ) ปัญหาที่อาจารย์และนักศึกษาเห็นว่าสำคัญมาก คือ นักศึกษาไม่เข้าร่วมกิจกรรม



1.3.5 วิทยาลัยครูอุบลราชธานี

ก. ความคิดเห็นของนักศึกษาวิทยาลัยครูอุบลราชธานีเกี่ยวกับ

กิจกรรมนักศึกษา 4 ด้าน

ด้านวัตถุประสงค์ นักศึกษามีความคิดเห็นแตกต่างกัน 2 ข้อ จาก 11 ข้อ คือ ส่งเสริมให้รู้จักการบำเพ็ญประโยชน์ต่อสังคม ( $\bar{x}_1 = 4.00, \bar{x}_2 = 5.84$ ) และ ส่งเสริมความคิดริเริ่มและผู้นำที่ดี ( $\bar{x}_1 = 4.69, \bar{x}_2 = 4.34$ )

ด้านลักษณะของกิจกรรมที่จัดอยู่ในวิทยาลัย นักศึกษามีความคิดเห็นไม่แตกต่างกันทุกข้อ เมื่อพิจารณาเกณฑ์เฉลี่ย ( $\bar{x}$ ) นักศึกษาให้ความคิดเห็นระดับปานกลาง ข้อที่นักศึกษาเห็นด้วยมาก คือ ด้านสถานอนามัย กีฬา และสังคมการ ( $\bar{x} = 5.56$ ) และด้านวิชาการ ( $\bar{x}_1 = 3.56$ ) ข้อที่นักศึกษาเห็นด้วยน้อยคือ ด้านบำเพ็ญประโยชน์เพื่อสังคมและชุมชน ( $\bar{x}_2 = 3.05$ )

ด้านการดำเนินงานกิจกรรมรรมนักศึกษา นักศึกษามีความคิดเห็นไม่แตกต่างกันทุกข้อ เมื่อพิจารณาเกณฑ์เฉลี่ย ( $\bar{x}$ ) มากทุกข้อและมีความคิดเห็นไม่แตกต่างกัน ข้อที่นักศึกษาเห็นด้วยมากที่สุดคือ คณะกรรมการนักศึกษาควรปฏิบัติงานด้วยความตั้งใจและจริงจัง ( $\bar{x}_2 = 4.50$ ) และอาจารย์ที่ปรึกษาควรเป็นแม่ที่ให้ความเสียสละและรับผิดชอบในหน้าที่อาจารย์ที่ปรึกษา ( $\bar{x}_1 = 4.50$ )

ด้านปัญหาการจัดและดำเนินงานกิจกรรมนักศึกษา นักศึกษามีความคิดเห็นไม่แตกต่างกันในด้านนี้ ข้อที่นักศึกษามีความคิดเห็นว่าเป็นปัญหามากที่สุด คือ นักศึกษาไม่เข้าร่วมกิจกรรมนักศึกษา ( $\bar{x}_1 = 4.06$ ) รองลงมาคือ นักศึกษาไม่สามารถรับการกระทำใช้จ่าย ( $\bar{x}_1 = 3.88$ )

ข. ความคิดเห็นของอาจารย์และนักศึกษาในวิทยาลัยครูอุบลราชธานีเกี่ยวกับกิจกรรมนักศึกษา 4 ด้าน

ด้านวัตถุประสงค์ อาจารย์และนักศึกษามีความคิดเห็นแตกต่างกัน 1 ข้อจาก 11 ข้อ คือ ผิดความรับผิดชอบและทำงานร่วมกัน ( $\bar{x}_1 = 4.70, \bar{x}_2 = 4.33$ ) ข้อที่อาจารย์และนักศึกษาเห็นด้วยมาก คือ ผิดความรับผิดชอบและทำงานร่วมกัน ส่งเสริมความคิดริเริ่มและความเป็นผู้นำ

ด้านลักษณะของกิจกรรม อาจารย์และนักศึกษามีความคิดเห็นแตกต่างกัน 4 ข้อ จาก 10 ข้อ ข้อที่ความคิดเห็นแตกต่างกันมากที่สุด คือ ด้านวิชาการ ( $\bar{x}_1 = 2.10,$



$\bar{x}_2 = 3.41$ ) รองลงมาคือ ด้านคุณธรรมและจริยธรรม ( $\bar{x}_1 = 2.75, \bar{x}_2 = 3.31$ )

ข้อที่อาจารย์และนักศึกษาเห็นว่า เป็นกิจกรรมที่จัดมากมายนอก คือ วิทยากร กิ๊ว ดี ฒนาจารย์ และคานัน เติ้งถ่าง ๑

ด้านการดำเนินงานที่ อาจารย์และนักศึกษามีความคิดเห็นแตกต่างกัน 1 ข้อ จาก 13 ข้อ คือ อาจารย์ที่ปรึกษาควรมีความรู้ในกิจกรรมชมรม ( $\bar{x}_1 = 3.85, \bar{x}_2 = 4.50$ )

ด้านปัญหาการจัดกิจกรรม อาจารย์และนักศึกษามีความคิดเห็นแตกต่างกัน 4 ข้อ จาก 15 ข้อ ข้อที่มีความคิดเห็นแตกต่างกันมากที่สุด คือ การจัดกิจกรรมไม่ปฏิบัติตามคำแนะนำ ( $\bar{x}_1 = 3.40, \bar{x}_2 = 3.70$ ) รองลงมาคือ นักศึกษาไม่มาเข้าร่วมภาระค่าใช้จ่าย ( $\bar{x}_1 = 3.05, \bar{x}_2 = 3.67$ )

1.3.6. วิทยาลัยบูรณาการ

ก. ความคิดเห็นของนักศึกษาวินิจฉัยบูรณาการคณะเกี่ยวกับกิจกรรม: นักศึกษา 4 ท่าน

ด้านวัตถุประสงค์ นักศึกษามีความคิดเห็นแตกต่างกัน 3 ข้อจาก 11 ข้อ ข้อที่แตกต่างกันมากที่สุด คือ วัฒนาสถิปัญญา นักศึกษา ( $\bar{x}_1 = 3.41, \bar{x}_2 = 4.13$ ) รองลงมาคือ ปลุกฝังคุณธรรมแก่นักศึกษา ( $\bar{x}_1 = 3.68, \bar{x}_2 = 4.52$ ) ข้อที่อาจารย์และนักศึกษาเห็นด้วยมากที่สุด คือ ฝึกความรับผิดชอบและทำงานร่วมกัน

ด้านลักษณะของกิจกรรม นักศึกษามีความคิดเห็นแตกต่างกัน 5 ข้อ จาก 10 ข้อ ข้อที่มีความคิดแตกต่างกันมากที่สุด คือ ด้านวิชาอื่น ( $\bar{x}_1 = 3.05, \bar{x}_2 = 4.14$ )

ด้านการดำเนินงานกิจกรรมนักศึกษา นักศึกษามีความคิดเห็นไม่แตกต่างกันในด้านนี้ ข้อที่นักศึกษาเห็นด้วยมากที่สุด คือ งบประมาณการศึกษามีระบบในการเงิน ที่รัดกุมโดยแจ้งอาจารย์ที่ปรึกษาและกรรมการนิเทศการศึกษารับรู้ การแจ้งการปฏิบัติงานแก่อาจารย์ที่ปรึกษา 1 ครั้ง รองลงมาคือ คณะกรรมการนิเทศการปฏิบัติงาน ควรจะแจ้งให้จริง ข้อที่นักศึกษาเห็นด้วยน้อย คือ การจัดกิจกรรมชมรม ควรให้คณะกรรมการกิจกรรมนี้ อยู่กับฝ่ายกิจการนักศึกษา

งานปัญหาการจัดและดำเนินงานกิจกรรม รมนักรักศึกษา นักศึกษามีความคิดเห็นไม่แตกต่างกันในค่านี้นี้ ข้อที่นักศึกษาเห็นว่า เป็นปัญหาหลักคือ งบใช้จ่ายไม่พอสำหรับภาระค่าใช้จ่าย รองลงมา คือ คณะกรรมการฯ ขาดสถานที่ อุปกรณ์ และงบประมาณ ข้อที่นักศึกษาเห็นว่า เป็นปัญหาน้อย คือ นักศึกษาได้เลือกตั้งคณะกรรมการแบบประชาธิปไตยน้อย ( $\bar{x}_1 = 3.55$ )

ข. ความคิดเห็นของอาจารย์และนักศึกษาคณะศึกษาศาสตร์ มหาวิทยาลัยศรีนครินทรวิโรฒ เกี่ยวกับกิจกรรมนักศึกษา 4 ด้าน

ด้านวัตถุประสงค์ของกิจกรรมที่รักศึกษา อาจารย์และนักศึกษามีความคิดเห็นแตกต่างกันอย่างมีนัยสำคัญ ทางสถิติที่ระดับ .05 อยู่ 1 ข้อ จาก 11 ข้อ การส่งเสริมความสัมพันธ์ระหว่างนักศึกษา อาจารย์ ผู้บริหารและชุมชน ( $\bar{x}_1 = 4.03, \bar{x}_2 = 4.42$ ) ข้อที่อาจารย์และนักศึกษาเห็นด้วยมากที่สุดคือ ส่งเสริมความคิดริเริ่มและผู้นำที่ดี ( $\bar{x}_2 = 4.48$ ) และฝึกความรับผิดชอบและผู้นำที่ดี ( $\bar{x}_1 = 4.45$ ) ข้อที่เห็นด้วยน้อยที่สุด คือ พยายามปรับปรุง ( $\bar{x}_2 = 4.01$ )

ด้านลักษณะของกิจกรรมที่รักศึกษา อาจารย์และนักศึกษามีความคิดเห็นไม่แตกต่างกันในค่านี้นี้ อาจารย์และนักศึกษาเห็นว่ากิจกรรมที่รักมากที่สุด คือ การแข่งขันเทควันโด ( $\bar{x}_1 = 3.81$ ) พละงานที่รักศึกษา และต้นทศกัณฐ์ ( $\bar{x}_1 = 3.81$ ) อาจารย์เห็นว่ากิจกรรมที่รักน้อย คือ การวิ่งในสวน ( $\bar{x}_1 = 3.00$ ) ส่วนนักศึกษามองว่ากิจกรรมที่รักน้อย คือ การแข่งขันวิ่งประโยชน์ในโรงเรียนและชุมชน ( $\bar{x}_2 = 3.51$ )

ด้านการจัดและดำเนินงานกิจกรรมที่รักศึกษา อาจารย์และนักศึกษามีความคิดเห็นแตกต่างกัน 1 ข้อ จาก 13 ข้อ คือ ควรมีการประเมินผลการทำงานของคณะกรรมการและประเมินผลกิจกรรม ( $\bar{x}_1 = 4.48, \bar{x}_2 = 4.13$ ) ข้อที่อาจารย์และนักศึกษาเห็นด้วยมากที่สุดคือ อาจารย์ที่ปรึกษาควรมีความรู้ในกิจกรรมของชมรม มีความสนใจและมีมนุษยสัมพันธ์ดี ( $\bar{x}_1 = 4.52$ ) ข้อที่อาจารย์และนักศึกษาเห็นด้วยน้อยที่สุด คือ การจัดกิจกรรมของชมรมควรมีคณะกรรมการกิจกรรมขึ้นอยู่กับฝ่ายกิจกรรมนักศึกษา เป็นผู้ไปค้นหาและแนะนำ ( $\bar{x}_1 = 4.04$ )

ด้านปัญหาการจัดและดำเนินงานกิจกรรมที่รักศึกษา อาจารย์และนักศึกษามีความคิดเห็นแตกต่างกัน 2 ข้อ จาก 15 ข้อ คือ อาจารย์ไม่เข้าร่วมกิจกรรมนักศึกษา

งานปัญหาการจัดและดำเนินงานกิจกรรม รมนักรักศึกษา นักศึกษามีความคิดเห็นไม่แตกต่างกันในค่านี้นี้ ข้อที่นักศึกษามองเห็นว่า เป็น ปัญหาหนักคือ นักศึกษาไม่สะดวกรับภาระค่าใช้จ่าย รองลงมา คือ คณะกรรมการฯ ขาดสถานที่ อุปกรณ์ และงบประมาณ ข้อที่นักศึกษามองเห็นว่า เป็นปัญหาน้อย คือ นักศึกษาได้เลือกตั้งคณะกรรมการแบบประชาธิปไตยน้อย ( $\bar{x}_1 = 3.55$ )

ข. ความคิดเห็นของอาจารย์และนักศึกษาคณะศึกษาศาสตร์ มหาวิทยาลัยศรีนครินทรวิโรฒ เกี่ยวกับกิจกรรมนักศึกษา 4 ด้าน

ด้านวัตถุประสงค์ของกิจกรรมที่รักศึกษา อาจารย์และนักศึกษามีความคิดเห็นแตกต่างกันอย่างมีนัยสำคัญ ทางสถิติที่ระดับ .05 อยู่ 1 ข้อ จาก 11 ข้อ การส่งเสริมความสัมพันธ์ระหว่างนักศึกษา อาจารย์ ผู้บริหารและชุมชน ( $\bar{x}_1 = 4.03, \bar{x}_2 = 4.42$ ) ข้อที่อาจารย์และนักศึกษามองเห็นว่ามากที่สุดคือ ส่งเสริมความคิดริเริ่มและผู้นำที่ดี ( $\bar{x}_2 = 4.48$ ) และฝึกความรับผิดชอบและผู้นำที่ดี ( $\bar{x}_1 = 4.45$ ) ข้อที่เห็นด้วยน้อยที่สุด คือ พัฒนาทัศนศึกษา ( $\bar{x}_2 = 4.01$ )

ด้านลักษณะของกิจกรรมที่รักศึกษา อาจารย์และนักศึกษามีความคิดเห็นไม่แตกต่างกันในค่านี้นี้ อาจารย์และนักศึกษามองเห็นว่ากิจกรรมที่รักมากที่สุด คือ การแข่งขันเทควันโด ( $\bar{x}_1 = 5.81$ ) ขลุ่ยดนตรี กีฬา และต้นทศกัณฐ์ ( $\bar{x}_1 = 5.81$ ) อาจารย์มองว่ากิจกรรมที่รักน้อย คือ การวาดภาพ ( $\bar{x}_1 = 5.00$ ) ส่วนนักศึกษามองว่ากิจกรรมที่รักน้อย คือ การขับร้องประกอบเพลง ( $\bar{x}_2 = 5.51$ )

ด้านภาระดำเนินงานกิจกรรมที่รักศึกษา อาจารย์และนักศึกษามีความคิดเห็นแตกต่างกัน 1 ข้อ จาก 13 ข้อ คือ ควรมีการประเมินผลการทำงานของคณะกรรมการและประเมินผลกิจกรรม ( $\bar{x}_1 = 4.48, \bar{x}_2 = 4.13$ ) ข้อที่อาจารย์และนักศึกษามองเห็นว่ามากที่สุดคือ อาจารย์ที่ปรึกษาควรมีความรู้ในกิจกรรมของชมรม มีความสนใจและมีมนุษยสัมพันธ์ดี ( $\bar{x}_1 = 4.52$ ) ข้อที่อาจารย์และนักศึกษามองเห็นว่าน้อยที่สุด คือ การจัดกิจกรรมของชมรมควรมีคณะกรรมการกิจกรรมขึ้นอยู่กับฝ่ายกิจการนักศึกษา เป็นผู้ให้คำปรึกษาและแนะนำ ( $\bar{x}_1 = 4.04$ )

ด้านปัญหาการจัดและดำเนินงานกิจกรรมที่รักศึกษา อาจารย์และนักศึกษามีความคิดเห็นแตกต่างกัน 2 ข้อ จาก 15 ข้อ คือ อาจารย์ไม่เข้าร่วมกิจกรรมนักศึกษา

( $\bar{X}_1 = 4.19, \bar{X}_2 = 3.00$ ) และคณะกรรมการ ชาคณานที่ อุปรณ์และงบประมาณ ( $\bar{X}_1 = 2.97, \bar{X}_2 = 3.46$ )

ตอนที่ 2 ความคิดเห็นของอาจารย์และนักศึกษาเกี่ยวกับกิจกรรมนักศึกษาในวิทยาลัยครุภาคตะวันออกเฉียงเหนือ

2.1 ความคิดเห็นของอาจารย์และนักศึกษาทั้ง 6 วิทยาลัย เกี่ยวกับกิจกรรมนักศึกษาในวิทยาลัยครุภาคตะวันออกเฉียงเหนือ ผู้วิจัยขอสรุปเป็นตาราง ดังต่อไปนี้

| ความคิดเห็น                      | วัตถุประสงค์ | ลักษณะกิจกรรม | การดำเนินงาน | ปัญหาการจัดกิจกรรม |
|----------------------------------|--------------|---------------|--------------|--------------------|
| อาจารย์และนักศึกษา<br>6 วิทยาลัย | ✓            | X             | ✓            | ✓                  |
| อาจารย์ทั้ง 6<br>วิทยาลัย        | ✓            | X             | X            | ✓                  |
| นักศึกษาทั้ง 6<br>วิทยาลัย       | ✓            | X             | ✓            | ✓                  |

จากตารางนี้ แสดงว่า ด้านวัตถุประสงค์และปัญหาการจัดกิจกรรมอาจารย์และนักศึกษา 6 วิทยาลัย อาจารย์ทั้ง 6 วิทยาลัย นักศึกษาทั้ง 6 วิทยาลัยมีความคิดเห็นไม่แตกต่างกัน แต่แตกต่างกันในด้านลักษณะของกิจกรรมที่จัดอยู่ในวิทยาลัย สำหรับด้านการดำเนินงานนี้ เฉพาะอาจารย์ทั้ง 6 วิทยาลัยที่มีความคิดเห็นแตกต่างกัน นอกนั้นมีความคิดเห็นไม่แตกต่างกัน

2.2 การทดสอบสมมติฐาน ทดสอบสมมติฐานการวิจัยในข้อ 1 ข้อ 3 และข้อ 4 ดังนี้

2.2.1 สมมติฐานข้อที่ 1: "ความคิดเห็นของอาจารย์และนักศึกษาเกี่ยวกับกิจกรรมนักศึกษาในวิทยาลัยครุภาคตะวันออกเฉียงเหนือ แตกต่างกัน"

จากผลการวิจัย พบว่า ความคิดเห็นของอาจารย์และนักศึกษาเกี่ยวกับกิจกรรมนักศึกษาในวิทยาลัยครุภาคตะวันออกเฉียงเหนือ แตกต่างกันอย่างชัดเจน

ค่านลักษณะของกิจกรรมที่จัดอยู่ในวิทยาลัย จึงไม่เป็นไปตามสมมติฐาน

2.2.2 สมมติฐานข้อที่ 3 "ความคิดเห็นของอาจารย์เกี่ยวกับกิจกรรม นักศึกษาในวิทยาลัยครุภาคตะวันออกเฉียงเหนือไม่แตกต่างกัน"

จากผลการวิจัย พบว่า ความคิดเห็นของอาจารย์และนักศึกษา เกี่ยวกับกิจกรรมนักศึกษาในวิทยาลัยครุภาคตะวันออกเฉียงเหนือ แตกต่างกัน 2 ด้าน คือ ด้าน ลักษณะของกิจกรรมที่จัดอยู่ กับด้านการดำเนินงานจึงไม่เป็นไปตามสมมติฐาน

2.2.3 สมมติฐานข้อที่ 4 "ความคิดเห็นของนักศึกษาเกี่ยวกับกิจกรรม นักศึกษาในวิทยาลัยครุภาคตะวันออกเฉียงเหนือ ไม่แตกต่างกัน"

จากผลการวิจัย พบว่า ความคิดเห็นของนักศึกษาเกี่ยวกับกิจกรรม นักศึกษาในวิทยาลัยครุภาคตะวันออกเฉียงเหนือ แตกต่างกันอย่างกว้างไกล คือ ด้านลักษณะของ กิจกรรมที่จัดอยู่ในวิทยาลัย จึงไม่เป็นไปตามสมมติฐาน

2.3 ความคิดเห็นของอาจารย์และนักศึกษา, อาจารย์, และนักศึกษา ทั้ง 6 วิทยาลัยเกี่ยวกับกิจกรรมนักศึกษา 4 ด้าน ในวิทยาลัยครุภาคตะวันออกเฉียงเหนือ มีรูปร่างและเยื้องไถ่ดังนี้

2.3.1 ความคิดเห็นของอาจารย์และนักศึกษาเกี่ยวกับกิจกรรมนักศึกษา 4 ด้านในวิทยาลัยครุภาคตะวันออกเฉียงเหนือ

ด้านวัตถุประสงค์ของกิจกรรมนักศึกษา อาจารย์และนักศึกษาทั้ง 6 วิทยาลัยมีความคิดเห็นแตกต่างกันอย่างมีนัยสำคัญทางสถิติที่ระดับ .05 อยู่ 5 ข้อ จาก 11 ข้อ ข้อที่มีความคิดเห็นแตกต่างกันมากที่สุด คือ ส่งเสริมให้รักและภูมิใจในวัฒนธรรมของชาติ รองลงมา ส่งเสริมความสัมพันธ์ระหว่างนักศึกษา อาจารย์ ผู้บริหารและชุมชน

ด้านลักษณะกิจกรรมที่จัดอยู่ในวิทยาลัย อาจารย์และนักศึกษาทั้ง 6 วิทยาลัยมีความคิดเห็นแตกต่างกันอย่างมีนัยสำคัญทางสถิติที่ระดับ .05 อยู่ 9 ข้อ ใน 10 ข้อ ข้อที่มีความคิดเห็นแตกต่างกันมากที่สุด คือ กิจกรรมนักศึกษา เพื่อนำเพ็ญประโยชน์เพื่อสังคมและชุมชน รองลงมา คือ กิจกรรมเพื่อบริการและสวัสดิการ

ด้านการดำเนินงานกิจกรรมนักศึกษา อาจารย์และนักศึกษาทั้ง 6 วิทยาลัย มีความคิดเห็นแตกต่างกันอย่างมีนัยสำคัญทางสถิติที่ระดับ .05 อยู่ 5 ข้อ จาก 13 ข้อ



ข้อที่อาจารย์มีความคิดเห็นแตกต่างกันมากที่สุดคือ อาจารย์ที่ปรึกษาชมรมควรมีความรู้ในกิจกรรมของชมรม มีความสนใจ และมีมนุษยสัมพันธ์ดี รองลงมาคือ ควรมีการประเมินผลการทำงานของคณะกรรมการนักศึกษาและประเมินผลกิจกรรมเมื่อเสร็จสิ้นกิจกรรมแต่ละครั้งและก่อนสิ้นปีการศึกษา

คำถามปัญหาในการจัดและดำเนินงานกิจกรรมนักศึกษา อาจารย์ และนักศึกษาทั้ง 6 วิทยาลัยครู มีความคิดเห็นแตกต่างกันอย่างมีนัยสำคัญทางสถิติที่ระดับ .05 อยู่ 6 ข้อ จาก 15 ข้อ ข้อที่มีความคิดเห็นแตกต่างกันมากที่สุดคือ คณะกรรมการนักศึกษาขาดสถานที่ อุปกรณ์ และงบประมาณ รองลงมาคือ องค์การนักศึกษามีส่วนควบคุมระเบียบวินัยน้อย

2.3.2 ความคิดเห็นของอาจารย์ 6 วิทยาลัย เกี่ยวกับกิจกรรมนักศึกษาในวิทยาลัยครูภาคตะวันออกเฉียงเหนือ

คำถามวัตถุประสงค์ของกิจกรรมนักศึกษา อาจารย์ในวิทยาลัยครูภาคตะวันออกเฉียงเหนือมีความคิดเห็นแตกต่างกันอย่างมีนัยสำคัญทางสถิติที่ระดับ .05 อยู่ 2 ข้อ จาก 11 ข้อ คือ เพื่อส่งเสริมให้รักและภูมิใจในศิลปวัฒนธรรมของชาติกับพัฒนาสติปัญญาของนักศึกษา

คำถามลักษณะของกิจกรรมที่จัดอยู่ในวิทยาลัย อาจารย์ในวิทยาลัยครูภาคตะวันออกเฉียงเหนือ มีความคิดเห็นแตกต่างกันอย่างมีนัยสำคัญทางสถิติที่ระดับ .05 อยู่ 7 ข้อ จาก 10 ข้อ ข้อที่มีความคิดเห็นแตกต่างกันมากที่สุดคือ การบริการข่าวสารและประชาสัมพันธ์ต่าง ๆ รองลงมาคือ ศิลปวัฒนธรรมและประเพณี

คำถามการดำเนินงานกิจกรรมนักศึกษา อาจารย์ในวิทยาลัยครูภาคตะวันออกเฉียงเหนือ มีความคิดเห็นแตกต่างกันอย่างมีนัยสำคัญทางสถิติที่ระดับ .05 อยู่ 7 ข้อ จาก 13 ข้อ ข้อที่มีความคิดเห็นแตกต่างกันมากที่สุดคือ อาจารย์ที่ปรึกษาควรมีความรู้ในกิจกรรมของชมรม มีความสนใจและมีมนุษยสัมพันธ์ดี รองลงมาคือ สถาบันควรจัดให้มีการปฐมนิเทศหรือ



ในความรู้และประชาสัมพันธ์เกี่ยวกับกิจกรรมรณรงค์ศึกษาแก่อาจารย์และนักศึกษา

ด้านปัญหาในการจัดและดำเนินงานกิจกรรมรณรงค์ศึกษา อาจารย์

ในวิทยาลัยครูภาคตะวันออกเฉียงเหนือ มีความคิดเห็นแตกต่างกันอย่างมีนัยสำคัญทางสถิติที่ระดับ .05 อยู่เพียงข้อเดียว คือ นักศึกษาไม่เข้าร่วมกิจกรรมรณรงค์ศึกษา

### 2.3.3 ความคิดเห็นของนักศึกษา 6 วิทยาลัย เกี่ยวกับกิจกรรมรณรงค์ศึกษา

ในวิทยาลัยครูภาคตะวันออกเฉียงเหนือ

ด้านวัตถุประสงค์ของกิจกรรมรณรงค์ศึกษา นักศึกษาทั้ง 6 วิทยาลัย

มีความคิดเห็นแตกต่างกันอย่างมีนัยสำคัญทางสถิติที่ระดับ .05 อยู่ 4 ข้อ จาก 11 ข้อ ข้อที่มีความคิดเห็นแตกต่างกันมากที่สุด คือ ส่งเสริมให้รักและภูมิใจในศิลปวัฒนธรรมของชาติ รองลงมา คือ ส่งเสริมความสัมพันธ์ระหว่างนักศึกษา อาจารย์ และผู้บริหารและชุมชน

ด้านลักษณะของกิจกรรมที่จัดอยู่ในวิทยาลัย นักศึกษาทั้ง 6 วิทยาลัย

มีความคิดเห็นแตกต่างกันอย่างมีนัยสำคัญทางสถิติที่ระดับ .05 อยู่ 6 ข้อ จาก 10 ข้อ ข้อที่มีความคิดเห็นแตกต่างกันมากที่สุด คือ กิจกรรมค่านพลาณามัย กีฬา และนิเวศนาการ รองลงมา คือ กิจกรรมบริการและสวัสดิการ

ด้านการดำเนินงานกิจกรรมรณรงค์ศึกษา นักศึกษาทั้ง 6 วิทยาลัย

มีความคิดเห็นแตกต่างกันอย่างมีนัยสำคัญทางสถิติที่ระดับ .05 อยู่ 2 ข้อ จาก 13 ข้อ ข้อที่มีความคิดเห็นแตกต่างกันมากที่สุด คือ ควรมีการนำเอาผลการประเมินมาใช้ปรับปรุงกิจกรรมนักศึกษา รองลงมา คือ ควรมีการประเมินผลการทำงานของคณะกรรมการนักศึกษาและประเมินผลกิจกรรมเมื่อเสร็จสิ้นกิจกรรมแต่ละครั้งและก่อนสิ้นปีการศึกษา

ด้านปัญหาการจัดและดำเนินงานกิจกรรมรณรงค์ศึกษา นักศึกษาทั้ง 6

วิทยาลัย มีความคิดเห็นแตกต่างกันอย่างมีนัยสำคัญทางสถิติที่ระดับ .05 อยู่ 4 ข้อ จาก 15 ข้อ ข้อที่มีความคิดเห็นแตกต่างกันมากที่สุด คือ คณะกรรมการนักศึกษาขาดสถานที่ อุปกรณ์ และงบประมาณ รองลงมา คือ การประเมินผลกิจกรรมไม่เหมาะสม

ตอนที่ 5 ปัญหาในการจัดและดำเนินงานกิจกรรมรณรงค์ศึกษาในวิทยาลัยครูภาคตะวันออกเฉียงเหนือ

เฉียงเหนือ

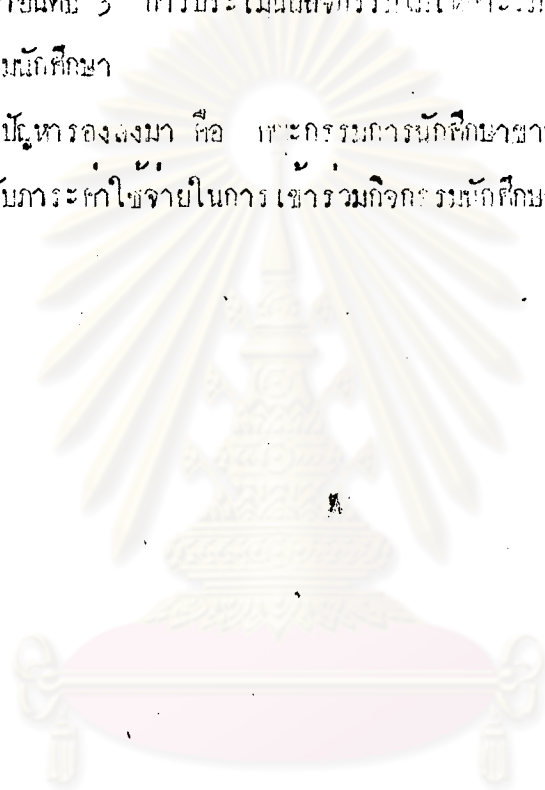
จากผลการวิจัย พบว่า อาจารย์และนักศึกษามหาวิทยาลัยสุราษฎร์ธานีออกเสียงเห็น  
 ใจความสำคัญของปัญหาไว้ 3 อันดับ สรุป ผลได้ว่า

ปัญหาอันดับ 1 นักศึกษาไม่เข้าร่วมกิจกรรม

ปัญหาอันดับ 2 อาจารย์ไม่เข้าร่วมกิจกรรม

ปัญหาอันดับ 3 การประเมินกิจกรรมไม่เหมาะสมและไม่มีการนำผลการประเมิน  
 มาปรับปรุงกิจกรรมนักศึกษา

ส่วนปัญหารองลงมา คือ คณะกรรมการนักศึกษาขาดสถานที่ อุปกรณ์ และงบประมาณ  
 นักศึกษาไม่สามารถรับภาระค่าใช้จ่ายในการเข้าร่วมกิจกรรมนักศึกษา



ศูนย์วิทยพัทยากร  
 จุฬาลงกรณ์มหาวิทยาลัย

## การอภิปรายผลการวิจัย

เพื่อให้การอภิปรายเห็นชัดเจนนขึ้น ผู้วิจัยจึงแยกการอภิปรายออกเป็น 2 ตอน

ตอนที่ 1 ผลการเปรียบเทียบความคิดเห็นของอาจารย์และนักศึกษาเกี่ยวกับ

กิจกรรมนักศึกษาในวิทยาลัยครูภาคตะวันออกเฉียงเหนือ

1.1 จากสมมติฐานข้อที่ 1 "ความคิดเห็นของอาจารย์และนักศึกษาเกี่ยวกับกิจกรรมนักศึกษาในวิทยาลัยครูภาคตะวันออกเฉียงเหนือ แตกต่างกัน

ผลการวิจัยสรุปได้ว่า ความคิดเห็นของอาจารย์และนักศึกษาเกี่ยวกับกิจกรรมนักศึกษาในวิทยาลัยครูภาคตะวันออกเฉียงเหนือ ไม่แตกต่างกัน จึงไม่เป็นไปตามสมมติฐาน

จะเห็นได้ว่า แม้อาจารย์และนักศึกษามีประสบการณ์และวัยต่างกันก็ตาม ความคิดเห็นของบุคคล 2 กลุ่มนี้ก็ไม่แตกต่างกัน สาเหตุเพราะ เมื่อพิจารณาสภาพของอาจารย์ที่ตอบแบบสอบถามแล้ว พบว่า เป็นผู้บริหารกิจกรรมนักศึกษาและเป็นอาจารย์ที่ปรึกษาชมรมทั้งสิ้น และส่วนใหญ่เข้าร่วมกิจกรรมนักศึกษาเกือบทุกครั้งหรืออย่างน้อย ประมาณ 2-5 ครั้งต่อภาคการศึกษา และประกอบกับสภาพของวิทยาลัยครูเป็นสถาบันอุดมศึกษาขนาดเล็ก อาจารย์และนักศึกษาเคยชินกับสภาพแวดล้อมที่เป็นอยู่ ความคิดเห็นของอาจารย์และนักศึกษาในเรื่องกิจกรรมนักศึกษาจึงไม่แตกต่างกัน

1.2 จากสมมติฐานข้อที่ 2 "ความคิดเห็นระหว่างอาจารย์และนักศึกษาเกี่ยวกับกิจกรรมนักศึกษาในแต่ละวิทยาลัยครู แตกต่างกัน"

จากผลการวิจัยสรุปได้ว่า ความคิดเห็นระหว่างอาจารย์และนักศึกษาเกี่ยวกับกิจกรรมนักศึกษาไม่แตกต่างกัน จึงไม่เป็นไปตามสมมติฐาน สาเหตุที่เป็นเช่นนี้ เพราะจากผลการวิจัยการเปรียบเทียบความคิดเห็นของอาจารย์และนักศึกษาเกี่ยวกับกิจกรรมนักศึกษาในวิทยาลัยครูภาคตะวันออกเฉียงเหนือไม่แตกต่างกัน เมื่อพิจารณาความคิดเห็นของอาจารย์และนักศึกษาในแต่ละวิทยาลัยครู ก็ยังให้เห็นชัดได้ ความคิดเห็นของบุคคล 2 กลุ่มไม่แตกต่างกัน สภาพแวดล้อมของสถาบัน และสภาพของอาจารย์และนักศึกษามีความคล้ายคลึงกัน ทำให้ความคิดเห็นของอาจารย์และนักศึกษานี้แตกต่างกันดังไว้ก่อนหน้านี้แล้ว

1.3 จากสมมติฐานข้อที่ 3 "ความคิดเห็นของอาจารย์เกี่ยวกับกิจกรรมนักศึกษาวิทยาลัยครูภาคตะวันออกเฉียงเหนือไม่แตกต่างกัน"

## การอภิปรายผลการวิจัย

เพื่อให้การอภิปรายเห็นชัดเจนนขึ้น ผู้วิจัยจึงแยกการอภิปรายออกเป็น 2 ตอน

ตอนที่ 1 ผลการเปรียบเทียบความคิดเห็นของอาจารย์และนักศึกษาเกี่ยวกับ

กิจกรรมนักศึกษาในวิทยาลัยครูภาคตะวันออกเฉียงเหนือ

1.1 จากสมมติฐานข้อที่ 1 "ความคิดเห็นของอาจารย์และนักศึกษาเกี่ยวกับกิจกรรมนักศึกษาในวิทยาลัยครูภาคตะวันออกเฉียงเหนือ แตกต่างกัน

ผลการวิจัยสรุปได้ว่า ความคิดเห็นของอาจารย์และนักศึกษาเกี่ยวกับกิจกรรมนักศึกษาในวิทยาลัยครูภาคตะวันออกเฉียงเหนือ ไม่แตกต่างกัน จึงไม่เป็นไป

ตามสมมติฐาน จะเห็นได้ว่า แม้อาจารย์และนักศึกษามีประสบการณ์และวัยต่างกันก็ตาม ความคิดเห็นของบุคคล 2 กลุ่มนี้ก็ไม่แตกต่างกัน สาเหตุเพราะ เมื่อพิจารณาสภาพของอาจารย์ที่ตอบแบบสอบถามแล้ว พบว่า เป็นผู้บริหารกิจกรรมนักศึกษาและเป็นอาจารย์ที่ปรึกษาชมรมทั้งสิ้น และส่วนใหญ่เข้าร่วมกิจกรรมนักศึกษาเกือบทุกครั้งหรืออย่างน้อย ประมาณ 2-5 ครั้งต่อภาคการศึกษา และประกอบกับสภาพของวิทยาลัยครูเป็นสถาบันอุดมศึกษาขนาดเล็ก อาจารย์และนักศึกษาเคยชินกับสภาพแวดล้อมที่เป็นอยู่ ความคิดเห็นของอาจารย์และนักศึกษาในเรื่องกิจกรรมนักศึกษาจึงไม่แตกต่างกัน

1.2 จากสมมติฐานข้อที่ 2 "ความคิดเห็นระหว่างอาจารย์และนักศึกษาเกี่ยวกับกิจกรรมนักศึกษาในแต่ละวิทยาลัยครู แตกต่างกัน"

จากผลการวิจัยสรุปได้ว่า ความคิดเห็นระหว่างอาจารย์และนักศึกษาเกี่ยวกับกิจกรรมนักศึกษาไม่แตกต่างกัน จึงไม่เป็นไปตามสมมติฐาน สาเหตุที่เป็นเช่นนี้ เพราะจากผลการวิจัยการเปรียบเทียบความคิดเห็นของอาจารย์และนักศึกษาเกี่ยวกับกิจกรรมนักศึกษาในวิทยาลัยครูภาคตะวันออกเฉียงเหนือไม่แตกต่างกัน เมื่อพิจารณาความคิดเห็นของอาจารย์และนักศึกษาในแต่ละวิทยาลัยครู ก็ยิ่งให้เห็นชัดได้ ความคิดเห็นของบุคคล 2 กลุ่มไม่แตกต่างกัน สภาพแวดล้อมของสถาบัน และสภาพของอาจารย์และนักศึกษามีความคล้ายคลึงกัน ทำให้ความคิดเห็นของอาจารย์และนักศึกษาไม่แตกต่างกันดังที่อภิปรายมาแล้ว

1.3 จากสมมติฐานข้อที่ 3 "ความคิดเห็นของอาจารย์เกี่ยวกับกิจกรรมนักศึกษาวิทยาลัยครูภาคตะวันออกเฉียงเหนือไม่แตกต่างกัน

จากผลการวิจัยได้สรุปได้ว่า ความคิดเห็นของอาจารย์เกี่ยวกับกิจกรรมนักศึกษาในวิทยาลัยครูภาคตะวันออกเฉียงเหนือ ไม่แตกต่างกัน เป็นไปตามสมมติฐาน เมื่อพิจารณารายคำ พบว่า ความคิดเห็นของอาจารย์เกี่ยวกับกิจกรรมนักศึกษา 4 คำ แตกต่างกัน 2 คำ คือ อำนาจและของกิจกรรมนักศึกษาที่จัดอยู่ในวิทยาลัยครู แตกต่างกันในรายชื่อ 9 ใน 10 ข้อ กับการดำเนินงานกิจกรรมนักศึกษา แตกต่างกันในรายชื่อ 7 ใน 10 ข้อ แสดงให้เห็นว่าแม้ส่วนใหญ่ในแต่ละคำจะไม่แตกต่างกัน แต่เมื่อพิจารณารายข้อก็ พบว่า มีความแตกต่างกันมาก ทั้งนี้เพราะการจัดกิจกรรมนักศึกษาในแต่ละวิทยาลัยครูมีความแตกต่างกันในสภาพของควรให้การสนับสนุนของแต่ละวิทยาลัยมากน้อยไม่เท่ากันซึ่งพบจากผลการวิจัยส่วนใหญ่ในหัวข้อลักษณะกิจกรรมของทุกวิทยาลัย อาจารย์เห็นตรงกันว่า ได้แก่ กิจกรรมสถานานามัย กีฬาและสหภาพการเป็นกิจกรรมที่จัดมากที่สุ รองลงมาคือ กิจกรรมค่านับเงิน ซึ่งกิจกรรม 2 ประเภทนี้เป็นกิจกรรมที่จัดอยู่ทั่วไปตามสถาบันการศึกษาเกือบทุกแห่ง แม้เมื่อพิจารณาถึงกิจกรรมที่จัดด้วย ก็มีข้อคิดเห็นแตกต่างกัน เช่นวิทยาลัยครูนครราชสีมา เห็นว่ากิจกรรมด้านวิชาชีพจัดน้อย แต่วิทยาลัยครูบุรีรัมย์เห็นว่า เป็นกิจกรรมค่านับเงินประโยชน์ต่อสังคมและชุมชนเป็นต้น ซึ่งหากจะพิจารณาในด้านการดำเนินงานของกิจกรรมนักศึกษา ก็จะได้ผลเช่นเดียวกัน ดังนั้นความคิดเห็นของอาจารย์ แต่ละวิทยาลัยจึงค่อนข้างจะจัดกระจายไปตามสภาพแวดล้อมของแต่ละวิทยาลัย

1.4. จดสมมติฐานข้อที่ 4 ความคิดเห็นของนักศึกษาเกี่ยวกับ

กิจกรรมนักศึกษาในวิทยาลัยครูภาคตะวันออกเฉียงเหนือ ไม่แตกต่างกัน

ผลการวิจัยสรุปได้ว่า ความคิดเห็นของนักศึกษาเกี่ยวกับกิจกรรม

นักศึกษาในวิทยาลัยครูภาคตะวันออกเฉียงเหนือ ไม่แตกต่างกัน เป็นไปตามสมมติฐาน ผลการวิจัยนี้สอดคล้องกับผลการวิจัยของ แฟรงค์ เวส. ฟรีแมน (Frank S. Freeman)<sup>1</sup> ซึ่งได้ศึกษาถึงความสัมพันธ์ระหว่างทัศนคติกับอายุของคนในวัยต่าง ๆ พบว่า คนที่มีวัยอายุเดียวกัน ทัศนคติไม่แตกต่างกัน<sup>1</sup> และนอกจากนี้ยังมีกล่าวถึง องค์ประกอบอื่นที่มีอิทธิพลต่อทัศนคติของคน อีกคือ ระดับการศึกษา อาชีพ ความฉลาด<sup>2</sup> ดังนั้นเมื่อพิจารณาถึงอายุและระดับการศึกษา ของ

Frank S. Freeman, Theory and Practice of Psychological testing 3rd ed (New York: Holt, 1962), P.245.



นักศึกษาในวิทยาลัยครูภาคตะวันออกเฉียงเหนืออยู่ในระดับเดียวกันซึ่งส่วนใหญ่อยู่ในระดับชั้น ป.กศ.สูง อายุไล่เลี่ยกัน ความคิดเห็นจึงไม่แตกต่างกัน

1.5 จากแผนภูมิตำแหน่งที่ 5 "ความคิดเห็นของนักศึกษาในแต่ละวิทยาลัยครู ไม่แตกต่างกัน"

จากผลการวิจัยสรุปได้ว่า ความคิดเห็นของนักศึกษาในแต่ละวิทยาลัยครู ไม่แตกต่างกัน เป็นไปตามสมมติฐาน สาเหตุที่เป็นเช่นนี้ เนื่องจากอายุและระดับการศึกษาของนักศึกษาในแต่ละวิทยาลัยอยู่ในระดับเดียวกัน ความคิดเห็นจึงไม่แตกต่างกันดังที่ได้อภิปรายมาแล้ว

ถึงแม้อาจารย์และนักศึกษาจะมีความคิดเห็นเกี่ยวกับกิจกรรมนักศึกษาในวิทยาลัยครูภาคตะวันออกเฉียงเหนือไม่แตกต่างกัน ก็ความเห็นเมื่อพิจารณาในรายละเอียด ย่อมยังมีบางข้อที่อาจารย์และนักศึกษามีความคิดเห็นแตกต่างกันมาก ซึ่งผู้วิจัยได้ยกประเด็นที่แตกต่างในแต่ละข้อ มาอภิปราย และตั้งข้อสังเกต วางแนวทางแก้ไขเพื่อให้อาจารย์และนักศึกษาจะได้มีความคิดเห็นตรงกันในการจัดกิจกรรมนักศึกษาให้โดยลื่นไหลในโอกาสต่อไป

ศูนย์วิทยพัชร์พยากร  
จุฬาลงกรณ์มหาวิทยาลัย



ตารางที่ 70 สรุปความคิดเห็นรายข้อที่แตกต่างกันของแต่ละด้านข้อสังเกตและแนวทางแก้ไข  
ตามความคิดเห็นของอาจารย์ทั้ง 6 วิทยาลัย เกี่ยวกับกิจกรรมนักศึกษาใน  
วิทยาลัยครุภาคตะวันออกเฉียงเหนือ

| ข้อที่มีความคิดเห็น แตกต่างกัน  | ข้อสังเกต  | แนวทางแก้ไข   |
|---|--|---|
| <p>1. ด้านวัตถุประสงค์ของกิจกรรมนักศึกษา<br/>ส่งเสริมให้รักและภูมิใจในศิลปวัฒนธรรมของชาติ</p> | <p>นักศึกษาที่ตอบแบบสอบถามในแต่ละวิทยาลัยส่วนใหญ่เห็นว่า วัตถุประสงค์ในการจัดกิจกรรมนักศึกษานั้น เห็นด้วยน้อยกว่าอาจารย์ ซึ่งภารกิจของวิทยาลัยครุมีหน้าที่ต้องปลูกฝังศิลปวัฒนธรรม วิทยาลัยครูทุกแห่งจึงต้องจัดกิจกรรม เพื่อให้ให้นักศึกษารักและภูมิใจในศิลปวัฒนธรรมของชาติ</p> | <p>วิทยาลัยครูควรจัดตั้งเป็นศูนย์หรือชมรมส่งเสริมศิลปวัฒนธรรม และการจัดกิจกรรมนักศึกษาเกี่ยวกับการส่งเสริมให้รักและภูมิใจศิลปวัฒนธรรมของชาติ สามารถจัดในรูปแบบต่าง ๆ ที่นักศึกษาจะสนใจในการเข้าร่วมกิจกรรมได้ เช่น กิจกรรมดนตรี กิจกรรมศิลปะ กิจกรรมละคร โดยเฉพาะในการจัดกิจกรรมในหอพักควรจะต้องสอดแทรกกิจกรรมเหล่านี้ได้</p> |
| <p>ส่งเสริมความสัมพันธ์ระหว่างนักศึกษา อาจารย์ ผู้บริหาร และชุมชน</p>                         | <p>ในสภาพปัจจุบันอาจารย์มีภารกิจด้านต่าง ๆ หลายด้าน เช่น งานสอนและงานอบรมครูประจำการ และในบางครั้งต้องรับผิดชอบใบงานด้านอื่นด้วย ในบางครั้งอาจารย์ส่วนใหญ่อาจไม่มีความารถเข้าร่วมกิจกรรมนักศึกษาได้</p>  | <p>การจัดกิจกรรมเพื่อส่งเสริมความสัมพันธ์ระหว่างนักศึกษา อาจารย์ ผู้บริหาร และชุมชน ซึ่งจะต้องในช่วงระยะเวลาที่ว่างของอาจารย์แต่ละคน เช่น จัดนิทรรศการ วิทยาลัย ศึกษ เป็นต้น และควรพยายามประชาสัมพันธ์ให้ภาคีใจเข้าร่วมกิจกรรมด้านนี้ให้มากขึ้น</p>   |

| <p>ข้อที่ ๑ ความคิดเห็น แตกต่างกันอย่าง</p>   | <p>ข้อสังเกต</p>   | <p>แนวทางแก้ไข</p>   |
|---|--|--|
| <p>การพัฒนาคุณภาพนิสิตนักศึกษา</p>  | <p>อาจารย์ที่ตอบแบบสอบถามในแต่ละวิทยาลัยเริ่มด้วยน้อยสำหรับวัตถุประสงค์การจัดกิจกรรมนักศึกษาเพื่อค่านนี้ ซึ่งลักษณะการจัดกิจกรรมในแต่ละวิทยาลัยเน้นหนักในด้านกีฬาบันเทิง กิจกรรมค่านนี้จัดน้อยไป</p>   | <p>จึงให้มีในแต่ละวิทยาลัยมีการจัดกิจกรรมค่านนี้ให้มากขึ้นโดยเฉพาะชมรมทางวิชาการหรือจัดกิจกรรมสังสรรค์ทางวิชาการให้มากขึ้นและน่าสนใจที่จะให้นักศึกษาเข้ามามีกิจกรรมค่านนี้มากขึ้น หรือเผยแพร่เอกสารทางวิชาการโดยการให้บริการและจำหน่าย</p>   |
| <p>2. คุณลักษณะของกิจกรรมที่จัดขึ้นอยู่ในวิทยาลัย<br/>กิจกรรมนักศึกษา เพื่อมุ่งเพิ่มประโยชน์ เพื่อสังคมและชุมชน</p> | <p>การจัดกิจกรรมค่านนี้จัดได้น้อยในแต่ละวิทยาลัย นักศึกษาที่ตอบแบบสอบถามมีความคิดเห็นอยู่ในระดับสูงกว่าอาจารย์ กิจกรรมค่านนี้นักศึกษามีโอกาสได้กระทำน้อยเพราะในบางครั้งนักศึกษาไม่อาจรับภาระค่าใช้จ่ายในการเข้าร่วมกิจกรรมได้ เพราะฐานะทางเศรษฐกิจของนักศึกษาค่อนข้างยากจน</p> | <p>ควรจัดกิจกรรมนำเป็นประโยชน์ที่ไม่ต้องเสียค่าใช้จ่ายมาก แต่ให้นักศึกษารู้จักนำเงินที่ได้ไปเป็นประโยชน์ต่อสังคมและชุมชนที่ใกล้ตนเองมากที่สุด เช่น ปลูกในวิทยาลัยอาจจะเป็นการพัฒนาวิทยาลัยในด้านความสะอาดเป็นระเบียบ เป็นต้น แต่สำหรับกิจกรรมเพื่อมาเติมประโยชน์ เพื่อสังคมและชุมชนจริง ๆ เช่น การออกค่ายอาสาสมัคร ก็ควรจัดใ้บ้างสำหรับนักศึกษาที่มีความพร้อม เพราะเท่าที่ให้นักศึกษาได้เข้าใจสภาพสังคมที่ แยกต่างกันอย่าง</p> |

| ปัจจัยที่ความนึกเห็นและแตกต่างกันมา  | ข้อสังเกต  | แนวทางการแก้ไข  |
|--|--|---|
| กิจกรรมเพื่อบริการและสวัสดิการ   | <p>นักศึกษาในแต่ละวิทยาลัยได้รับการบริการและสวัสดิการในบางด้านไม่เพียงพอ เช่น กิจกรรมคานหอพัก ซึ่งนักศึกษาต้องใช้บริการนอกวิทยาลัยการเจ้าหน้าที่สะอาด บางวิทยาลัยไม่มีบริการส่วนใหญ่ของข้อ เป็นต้น แต่สำหรับบางวิทยาลัยได้จัดกิจกรรมบริการและสวัสดิการบางด้านไว้เป็นอย่างดี เช่น การบริการอาหารกลางวันในโรงอาหารได้ฟรี และได้ดูแลรักษาที่นักศึกษาระไปขึ้นนอกวิทยาลัย หรือการจัดหาทุนให้กับนักศึกษาที่ยากจน เป็นต้น</p> | <p>วิทยาลัยต้องให้ความสำคัญกับกิจกรรมคานหอพักนี้ที่นักศึกษาโดยสำรวจความต้องการของนักศึกษาในการรับบริการและสวัสดิการ และพยายามจัดสรร งบประมาณเกี่ยวกับความต้องการ กิจกรรมที่จัดอยู่แล้วแก่นักศึกษารับบริการด้วย ก็ให้ประชาสัมพันธ์ให้ศึกษาได้เป็นอย่างดี เช่น กิจกรรมการบริการ เป็นต้น</p> |
| <p>3. ด้านการดำเนินงานกิจกรรม</p> <p>อาจารย์ที่ปรึกษาชมรมควรมีความรู้ในกิจกรรมของชมรมมีความสนใจ และมีมนุษย</p> | <p>การแต่งตั้งอาจารย์ที่ปรึกษาชมรมในวิทยาลัยครูต่าง ๆ มี 2 แบบ คือวิทยาลัยแต่งตั้งโดยอาศัยตำแหน่งหน้าที่ของอาจารย์ เช่น อาจารย์ที่ปรึกษาชมรมทางวิชาการต่าง ๆ หรือให้นักศึกษาเสนอชื่อเพื่อให้วิทยาลัยแต่งตั้ง</p>   | <p>ควรให้นักศึกษามีสิทธิเลือกอาจารย์ที่ปรึกษาชมรมเองและเพื่อให้อาจารย์ที่ปรึกษาได้มีความรู้ในกิจกรรมของชมรมอย่างแท้จริง ควรจัดให้มีการสัมมนาอาจารย์ที่ปรึกษาออกจะรับตำแหน่งด้วย</p>   |

| ข้อที่มีความคิดเห็นแตกต่างกันมาก  | ข้อสังเกต  | แนวทางแก้ไข   |
|---|--|---|
| <p>ควรมีการประเมินผลการทำงานของคณะกรรมการนักศึกษา และการประเมินผลกิจกรรมเมื่อเสร็จสิ้นกิจกรรมแต่ละครั้ง และก่อนสิ้นปีการศึกษา</p> | <p>การทำงานของคณะกรรมการนักศึกษาและการจัดกิจกรรมนักศึกษาขาดการวางแผน จึงไม่ได้มีการประเมินผล</p>   | <p>ควรให้คณะกรรมการวางแผนการทำงานของคณะกรรมการนักศึกษา และการจัดกิจกรรมแต่ละครั้ง และก่อนสิ้นปีการศึกษา</p>   |
| <p>4. ด้านปัญหาการจัดและการดำเนินงานกิจกรรมนักศึกษา<br/>คณะกรรมการนักศึกษา ซากสถานที่ อุปกรณ์ และงบประมาณ</p>                     | <p>ในค่าน้ำมันที่นักศึกษาร่วมใหญ่ที่ออกแบบสอบถามเป็นอาจารย์ที่ปรึกษาชมรมเกือบทั้งสิ้น ซึ่งคำนึงถึงผลประโยชน์และความต้องการของหน่วยงานใหญ่ ส่วนค่าน้ำมัน และปริมาณน้ำมัน วิทยาลัยครูแห่งหนึ่ง ไก่งบประมาณจากการเรียกเก็บจากนักศึกษาคนละ 100 บาท ความระแวงว่าความการเรียกเก็บเงินบำรุงการศึกษา พ.ศ. 2519 เพื่อเป็นค่าใช้จ่ายในการจัดกิจกรรมนักศึกษาต่าง ๆ ตลอดปี และวิทยาลัยใช้วิธีจัดสรร เพื่อใช้จ่ายเงินจำนวนนี้ เพื่อกิจกรรมของวิทยาลัยด้วย เช่น กีฬาสี</p> | <p>แผนกอาคาร สถานที่ ของวิทยาลัย ควรสำรวจความต้องการในการใช้สถานที่ ในการจัดทำกิจกรรมนักศึกษา และอำนวยความสะดวกในค่าน้ำมันที่นักเรียนขอ ส่วนค่าน้ำมันและงบประมาณควรให้คณะกรรมการชมรมใช้วิธีระดมงบประมาณ การใช้จ่ายเงินต่อโหล นักศึกษา เป็นสโมสร จะได้ปรึกษาหารือกับวิทยาลัยในการใช้จ่ายเงินนี้ไปขอเลี้ยงแก่ทุกชมรม และควรมีวิทยาลัยหาเงินจากงบประมาณอื่น ๆ มาสนับสนุนกิจกรรมของวิทยาลัยให้มากขึ้น</p> |

| ข้อที่มีความคิดเห็นแตกต่างกันมาก                   | ข้อสังเกต  | แนวทางแก้ไข  |
|--|--|--|
|  | <p>ก) การระหว่างวิทยาลัยเรู ๆ ฯลฯ ที่เหลือจากจำนวนตั้งแล้วจึงแบ่งให้กับชมรมต่าง ๆ ทำให้ขาดอุปกรณ์และงบประมาณในการจัดกิจกรรมนักศึกษา</p>  |  |
| <p>องค์การนักศึกษามีส่วนควบคุมระเบียบวินัยน้อย</p> | <p>ก) การควบคุมระเบียบวินัยนักศึกษาน้อยก็ยฝ่ายกิจการนักศึกษา จึงประกอบด้วยรองอธิการฝ่ายกิจการนักศึกษาและคณะกรรมการฝ่ายกิจการนักศึกษา</p> | <p>การควบคุมระเบียบวินัยนักศึกษาควรในองค์การนักศึกษา แต่งตั้งกรรมการเข้าไปมีส่วนร่วมเป็นคณะกรรมการฝ่ายกิจการนักศึกษาด้วย</p> |

ตอนที่ 2 : ตามความคิดเห็นของอาจารย์และนักศึกษาเกี่ยวกับกิจกรรมนักศึกษาในวิทยาลัยครูภาคตะวันออกเฉียงเหนือ เพื่อให้เห็นผลการอภิปรายชัดเจนขึ้น ผู้วิจัยขอสรุปผลรวมของการวิจัยเกี่ยวกับกิจกรรมนักศึกษาทั้ง 4 ด้าน ตามไปด้วย ดังนี้

ด้านวัตถุประสงค์ของกิจกรรมนักศึกษา ผลการวิจัยพบว่า อาจารย์และนักศึกษาในวิทยาลัยครูภาคตะวันออกเฉียงเหนือ เห็นว่าวัตถุประสงค์ของการจัดกิจกรรมนักศึกษานั้น เพื่อส่งเสริมความคิดริเริ่มและผู้นำที่ดี ฝึกความรับผิดชอบและทำงานร่วมกัน และวัตถุประสงค์ของกิจกรรมนักศึกษาที่อาจารย์และนักศึกษาคิดว่าสำคัญน้อย คือ พัฒนาสติปัญญา ส่งเสริมให้รักและภูมิใจในศิลปวัฒนธรรมของชาติ ส่วนวัตถุประสงค์ด้านอื่น ๆ ความคิดเห็นค่อนข้างจะจัดกระจาย การที่อาจารย์และนักศึกษาคิดว่าสำคัญของวัตถุประสงค์ 2 ข้อดังกล่าวมานั้น เพราะจะช่วยให้ส่งเสริมความเป็นครูที่มีคุณภาพและพัฒนาคุณภาพของครูตามแผนพัฒนาการศึกษาแห่งชาติฉบับที่ 5 (พ.ศ. 2525-พ.ศ. 2529) กล่าวคือ เป้าหมายของการปรับปรุงคุณภาพครูนั้นให้สถาบันจัดทำโครงการเพื่อส่งเสริมและพัฒนาการศึกษา



ครูใหญ่จัดสร้างสมุดและกระดานที่ตั้งงานอันเป็นประโยชน์แก่วิทยาลัยรวม การให้ความสำคัญของวัดอุปประสงค์ดังกล่าวจึงสามารถตอบสนองเป้าหมายของโรงเรียนดังกล่าวและ ความแนบแน่นการศึกษาแห่งชาติได้ สำหรับความสำคัญที่อาจารย์และนักศึกษาในชั้นมัธยมศึกษาได้ดูว่า เพราะ กิจกรรมประเภทนี้มักจัดอยู่ในรูปการเวียนการสนทนาในชั้นเป็นส่วนมาก การจัดกิจกรรมทางคาบวิชาการหรือเพื่อเสริมสร้างสติปัญญา นั้น จากผลการวิจัย พบว่า จักน้อยแก่ส่วนคนส่ง เสริมให้รักและภูมิใจในวัฒนธรรมของชาติก็เช่นเดียวกัน แม้ว่าจะเป็นภาระกิจอย่างหนึ่งที่วิทยาลัยครูต้องจัดทำ แต่เมื่อพิจารณาจากผลการวิจัยก็ พบว่า กิจกรรมค่านี้อาจในชั้น มัธยมศึกษาชั้นนี้สามารถแก้ไขได้โดยการจัดกิจกรรมของชมรมในหน้าตึกและให้นักศึกษาเห็นความสำคัญในการเข้าร่วมกิจกรรมนักศึกษาได้

ค่านลักษณะของกิจกรรมที่จัดอยู่ในวิทยาลัย อาจารย์และนักศึกษาในวิทยาลัยครูภาคตะวันออกเฉียงเหนือมีความคิดเห็นว่า กิจกรรมที่จัดมากคือ พลานามัย กีฬา สันทนาการ และกิจกรรมบันเทิงต่าง ๆ ส่วนกิจกรรมที่จัดน้อยนั้นความคิด เห็นของอาจารย์และนักศึกษาระจัดกระจาย แต่พอสรุปได้ว่า นักศึกษาวิทยาลัยครูนครราชสีมา วิทยาลัยครูบุรีรัมย์ และวิทยาลัยครูมหาสารคาม เห็นว่ากิจกรรมค่าน่าสนใจประโยชน์แก่โรงเรียนและชุมชนจัดน้อย แต่กต่างกับนักศึกษาวิทยาลัยครูสกลนคร เห็นว่าจัดมาก ส่วนอาจารย์ วิทยาลัยครูสกลนคร วิทยาลัยครูอุบลราชธานี และวิทยาลัยครูมหาสารคาม เห็นว่า กิจกรรมค่านี้อาจจัดน้อย จะเห็นได้ว่า ลักษณะการจัดกิจกรรมนักศึกษาในคณะวิทยาลัยครูจึงแตกต่างกันออกไปหรือการให้ความสำคัญต่อความคิดเห็นของกิจกรรมที่น้อยกับอาจารย์หรือนักศึกษาได้มีส่วนร่วมต่อกิจกรรมนั้น ๆ ซึ่งในบางครั้งกิจกรรมบางอย่างจัดอยู่ในวิทยาลัย แต่เมื่อสนใจมีส่วนร่วม จึงมองไม่เห็นกิจกรรมประเภทนั้น โดยทั่ว ๆ ไป แล้ว วิทยาลัยครูจะให้การสนับสนุนแก่กิจกรรมค่านพลานามัย กีฬา และสันทนาการ รวมทั้งการบันเทิงต่าง ๆ ปรกฏเป็นกิจกรรมหลักของวิทยาลัยครูทั่วไป ถึงกับจัดสรรงบประมาณของ เงินกิจกรรมเพื่อการนี้ไว้โดยเฉพาะ ทำให้มีเงินส่วนที่เหลือไปเป็นงบประมาณในการจัดกิจกรรมแก่ชมรมต่าง ๆ น้อย จึง เป็นสาเหตุหนึ่งที่ทำให้การจัดกิจกรรมอื่น ๆ ไม่รับการสนับสนุนเท่าที่ควร

คำถามการดำเนินงานกิจกรรมนักศึกษา อาจารย์และนักศึกษาในวิทยาลัยครูภาคตะวันออกเฉียงเหนือ มีความคิดเห็นว่า ข้อที่สำคัญที่สุดในการดำเนินงานกิจกรรมนักศึกษา คือ นักศึกษาควรมีโอกาสเลือกตั้งคณะกรรมการทางประชาธิปไตย และอาจารย์ที่ปรึกษาควรมีความรู้ในกิจกรรมของชมรม มีความสนใจและมีมนุษยสัมพันธ์ ในรายข้ออื่น ๆ อาจารย์และนักศึกษามีความคิดเห็นค่อนข้างกระจุกกระจาย แต่เฉพาะข้อที่นักศึกษาเห็นว่ามีสำคัญน้อยที่สุดตรงกันทุกวิทยาลัยครู คือ การจัดกิจกรรมของชมรมควรมีคณะกรรมการกิจกรรมขึ้นอยู่กับฝ่ายกิจการนักศึกษา เป็นผู้ดำเนินการชี้แนะ การที่อาจารย์และนักศึกษาให้ความสำคัญมากในการใช้สิทธิเสรีภาพบุคคลที่เฉพาะชมรมเป็นคณะกรรมการนักศึกษาโดยวิถทางประชาธิปไตยนั้น เนื่องจากอาจารย์เป็นกลุ่มที่ช่วยอย่างเป็อาจารย์ที่ปรึกษาชมรมซึ่งในปัจจุบันนี้วิทยาลัยครูส่วนใหญ่ได้ให้สิทธิในการเลือกตั้งคณะกรรมการโดยวิถทางประชาธิปไตยอยู่แล้ว และโดยวัยของนักศึกษาซึ่งเป็นวัยรุ่นที่ต้องการแสดงออกซึ่งสิ่งที่ตนเอง ท่องการอยู่แล้ว จึงให้ความสำคัญต่อการดำเนินงานข้อนี้นมาก ซึ่งในด้านคุณสมบัติของอาจารย์ที่ปรึกษาก็เช่นกัน อาจารย์และนักศึกษามีความเห็นและตระหนักถึงผู้ที่จะมา เป็นอาจารย์ที่ปรึกษาแล้วควรมีคุณสมบัติดังกล่าว เพื่อให้การดำเนินงานกิจกรรมนักศึกษามีประสิทธิภาพยิ่งขึ้น สำหรับการดำเนินงานกิจกรรมนักศึกษาที่อาจารย์และนักศึกษา เห็นว่าสำคัญน้อยดังกล่าวนั้น ก็เนื่องจากอาจารย์และนักศึกษาควรมีโอกาสจัดกิจกรรมของชมรมตามความสนใจของตนเองมากกว่าที่จะขึ้นอยู่กับฝ่ายกิจการนักศึกษา เป็นผู้ดำเนินงาน ซึ่งเป็นกรตอบสนองความต้องการทางจิตวิเศษของนักศึกษาซึ่งอยู่ในวัยรุ่นที่ต้องการแสดงถึง เอกลักษณ์ของตนเองหรือกลุ่มของตน

คำถามปัญหาการจัดกิจกรรมนักศึกษา อาจารย์และนักศึกษาในวิทยาลัยครูภาคตะวันออกเฉียงเหนือ มีความคิดเห็นเกี่ยวกับปัญหาของการจัดกิจกรรมนักศึกษาไว้ดังนี้ ปัญหาที่สำคัญที่สุด คือ นักศึกษาไม่เข้าร่วมกิจกรรม แต่อาจารย์ส่วนใหญ่เห็นว่าอาจารย์ไม่เข้าร่วมกิจกรรมนักศึกษา เป็นปัญหาที่สำคัญ สำหรับการปรึกษาเห็นว่านักศึกษาไม่สามารถรับภาระค่าใช้จ่ายในการเข้าร่วมกิจกรรมนักศึกษา เป็นปัญหาที่สำคัญ และข้อมที่เป็ปัญหามาน้อยที่สุด คือ นักศึกษาได้เลือกตั้งคณะกรรมการนักศึกษา แต่ประชาธิปไตยยังไม่เป็นที่ศึกษาไม่เข้าร่วมกิจกรรมนักศึกษานั้น เมื่อพิจารณาจากความคิดเห็นของนักศึกษา พบว่านักศึกษามองเห็นว่าปัญหาที่สำคัญและนักศึกษาเห็นว่าปัญหานี้คือ ปัญหาในการเข้าร่วมชมรม กระทั่งค่าใช้จ่ายได้แก่รายชื่อนักเรียนของวิทยาลัยครู ภาคตะวันออกเฉียงเหนือ ซึ่งปัญหาการดำเนินงาน

นี้ ส่งเข้าไปวิทยาลัยอนุบาลจังหวัดเชียงใหม่ ไปแล้วไปฐานะแล้วผู้เขียนว่า...  
จึงเข้าใจนักศึกษาไม่อาจเข้าร่วมกิจกรรมใดสิ่งหนึ่งที่น่าที่ส่งไปกิจกรรม...  
ที่ความสะดวก หรือหาเงินมาสนับสนุนเพื่อแก้ปัญหาเหล่านี้ได้...  
กิจกรรมนักศึกษาใน จากผลการวิจัยในวิทยาลัยครูอุบลราชธานี...  
สวัสดิการของวิทยาลัยมีน้อย และวิทยาลัยมีการประชุมเพื่อ...  
กิจกรรมนักศึกษาแก่อาจารย์และนักศึกษาน้อย ประกอบด้วยการศึกษานอกระบบ...  
ด้านการสอน ด้วยเหตุนี้ ทำให้อาจารย์ไม่เข้าร่วมกิจกรรมนักศึกษาได้...  
นักศึกษาเห็นว่า เป็นปัญหา คือ การที่นักศึกษาได้เลือกตั้งคณะกรรมการ...  
น้อย นั่นก็เพราะในปัจจุบันนี้วิทยาลัยครูทุกแห่ง ได้เลือกตั้งคณะกรรมการนักศึกษา...  
ของนักศึกษาแล้ว

สำหรับรายชื่อที่อาจารย์และนักศึกษาให้ความว่าดีจากในแ...  
ละคานนั้นผู้วิจัยได้รวบรวม สรุป เพื่อให้เห็นชัดเจนขึ้น ดังต่อไปนี้

ตารางที่ 71 ลำดับความสำคัญเกี่ยวกับวัตถุประสงค์ของกิจกรรมและลักษณะของ  
กิจกรรมที่อยู่ในแต่ละวิทยาลัย

| วัตถุประสงค์ของกิจกรรมที่<br>นักศึกษา เห็นว่าสำคัญมาก  | ลักษณะของกิจกรรมที่จัดมากที่สุดใน<br>วิทยาลัยครูในปัจจุบัน   | ลักษณะของกิจกรรมที่จัดน้อยใน<br>แต่ละวิทยาลัยครูในปัจจุบัน   |
|--|--|--|
| <ol style="list-style-type: none"> <li>ส่งเสริมความคิดริเริ่ม<br/>และความเป็นผู้นำที่ดี</li> <li>ฝึกความรับผิดชอบและ<br/>ทำงานร่วมกัน</li> </ol> | <ol style="list-style-type: none"> <li>พลานามัย กีฬา และ...<br/>สหนาการ</li> <li>ค่านับเงินต่าง ๆ</li> </ol> | <ol style="list-style-type: none"> <li>พัฒนาทางสติปัญญา</li> <li>ส่งเสริมให้รักและภูมิใจ<br/>ใจในวิชาและชุมชนของ...<br/>ภาค</li> </ol> |

1. สัมภาษณ์ นายชัยวัฒน์ บุณศรีภิก, หัวหน้าแผนกกิจกรรมนักศึกษา วิทยาลัยครูอุบลราชธานี

จากตารางที่ 71 เห็นได้ว่า รายชื่อของวัตถุประสงค์ที่อาจารย์และนักศึกษาส่วนใหญ่เห็นว่าสำคัญมาก กับรายชื่อที่กิจกรรมที่จัดอยู่ในวิทยาลัยครูภาคตะวันออกเฉียงเหนือในปัจจุบันไม่เป็นไปตามต้องการของอาจารย์และนักศึกษามากนัก แต่กิจกรรมที่จัดน้อย กลับมีส่วนให้เกิดความสอดคล้องกับวัตถุประสงค์ของการจัดกิจกรรมนักศึกษาที่ไว้ด้วย

ตารางที่ 72 สรุปความคิดเห็นเกี่ยวกับการดำเนินงาน และปัญหาในการจัดและดำเนินงานกิจกรรมนักศึกษา

| การดำเนินงานกิจกรรมนักศึกษาที่ควรจะเป็น   | ปัญหาในการจัดและดำเนินงานกิจกรรมนักศึกษา   | ปัจจัย ความพึงพอใจปัญหา   |
|---|--|---|
| 1. นักศึกษาควรมีโอกาสเลือกตั้งคณะกรรมการนักศึกษาตามวิถีทางประชาธิปไตย.<br>2. อาจารย์ที่ปรึกษาควรมีความรู้ในกิจกรรมของชมรม มีมนุษยสัมพันธ์ | 1. นักศึกษาไม่เข้าร่วมกิจกรรมนักศึกษา<br>2. นักศึกษาไม่สามารถรับภาระค่าใช้จ่ายในการเข้าร่วมกิจกรรมนักศึกษา | 1. นักศึกษาไม่เข้าร่วมกิจกรรม<br>2. อาจารย์ไม่เข้าร่วมกิจกรรม<br>3. การประเมินผลกิจกรรมไม่เหมาะสม |

จากตารางที่ 72 แสดงให้เห็นว่า อาจารย์และนักศึกษามีความไม่พอใจด้านดำเนินงานกิจกรรมนักศึกษาในเรื่องการมีโอกาสเลือกตั้งคณะกรรมการนักศึกษา และอาจารย์ที่ปรึกษามชมรม ส่วนปัญหาในการจัด และดำเนินงานกิจกรรมนักศึกษาที่สำคัญ คือ นักศึกษาไม่เข้าร่วมกิจกรรม นักศึกษาไม่สามารถรับภาระค่าใช้จ่าย แต่เป็นจัดจัดด้วยความรู้สึกของปัญหาแล้วปรากฏว่า อาจารย์และนักศึกษามีความสำคัญกับปัญหาการประเมินผลกิจกรรมไม่เหมาะสม

ข้อเสนอแนะสำหรับการพัฒนากิจกรรมนักศึกษาวิทยาลัยครูภาคตะวันออกเฉียงเหนือ

จากการสรุปความคิดเห็นของอาจารย์และนักศึกษาในวิทยาลัยครู-  
ภาคตะวันออกเฉียงเหนือ พบประเด็นสำคัญอยู่ 3 ประการคือ

1. การจัดกิจกรรมนักศึกษาไม่สอดคล้องกับวัตถุประสงค์ของการจัดกิจกรรมนักศึกษา ซึ่งเป็นความต้องการของนักศึกษา
2. ในการดำเนินงานกิจกรรมนักศึกษาควรประกอบด้วย บุคคลากรทุกฝ่ายที่มีคุณสมบัติเหมาะสม และได้มาจากการเลือกตั้งของนักศึกษา
3. ปัญหาที่สำคัญในการจัดกิจกรรมนักศึกษาในวิทยาลัยครูภาคตะวันออกเฉียงเหนือ คือ นักศึกษาและอาจารย์ไม่เข้าร่วมกิจกรรมนักศึกษา และการประเมินผลกิจกรรมไม่เหมาะสม

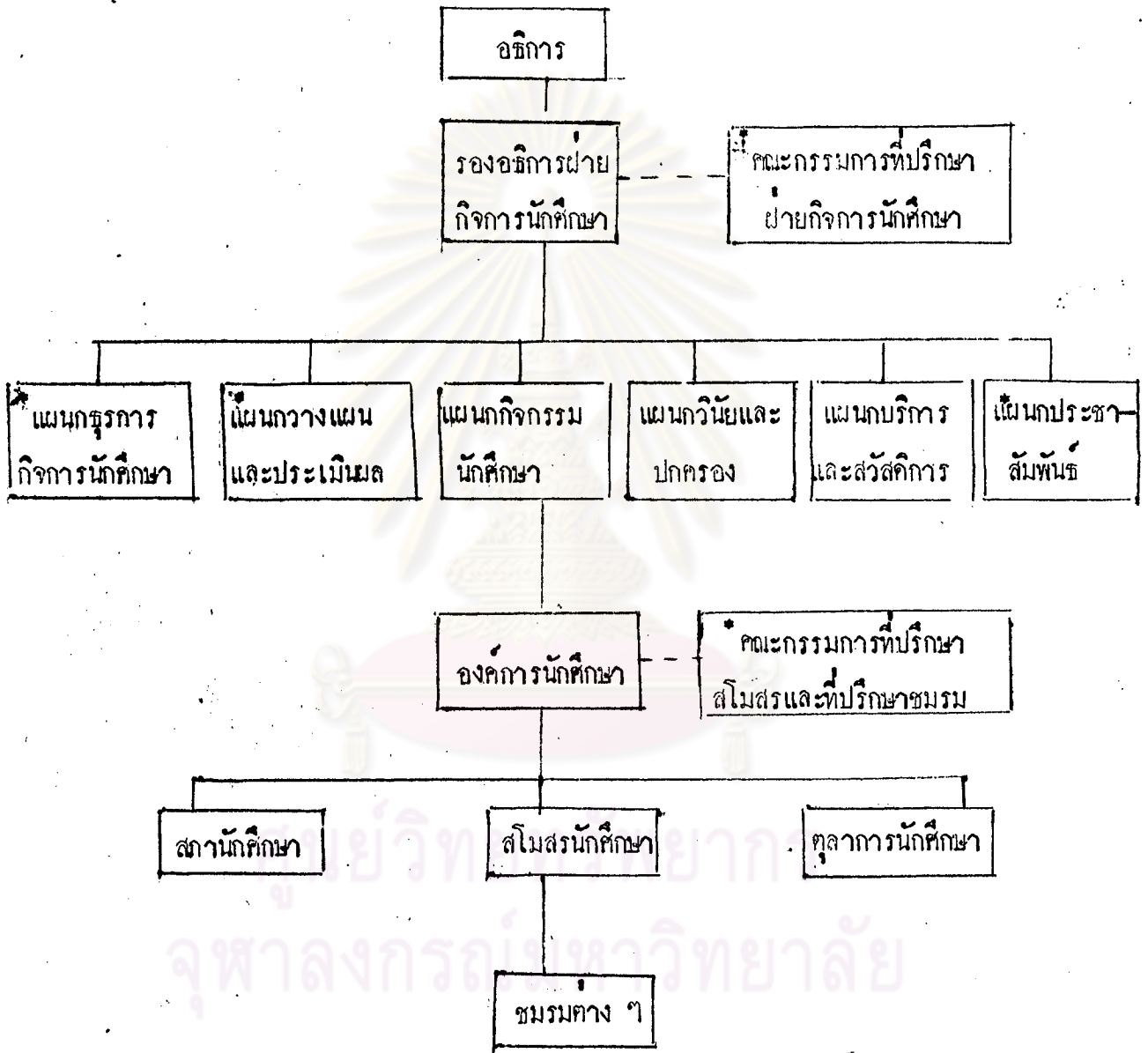
ดังนั้นเพื่อแก้ไขปัญหาดังกล่าวแล้ว ผู้วิจัยจึงขอเสนอแนะหน่วยงานที่ต้องปรับปรุงและเพิ่มเติมเกี่ยวกับกิจกรรมนักศึกษาในวิทยาลัยครูภาคตะวันออกเฉียงเหนือ ตามแผนภูมิดังต่อไปนี้

ศูนย์วิทยพัทธยากร  
จุฬาลงกรณ์มหาวิทยาลัย



แผนภูมิ

การบริหารงานกิจการนักศึกษาวิทยาลัยครูภาคตะวันออกเฉียงเหนือ



\*หน่วยงานที่ผู้วิจัยเสนอแนะเพิ่มเติม



จากแผนปฏิบัติการบริหารงานกิจการนักศึกษา เริ่มจากคณะกรรมการที่ปรึกษาฝ่าย  
กิจการนักศึกษา ชั้นตรงต่อรองอธิการฝ่ายกิจการนักศึกษา ซึ่งฝ่ายกิจการศึกษามีโครงสร้าง  
เป็น 6 แผนก คือ แผนกบุคลากรศึกษา แผนกวางแผนและประเมินผล แผนกวินัยและปกครอง  
นักศึกษา แผนกกิจกรรมนักศึกษา แผนกบริการและสวัสดิการ แผนกประชาสัมพันธ์ ในส่วน  
แผนกกิจกรรมศึกษามี องค์การนักศึกษาชั้นตรงต่อแผนกมีหน่วยงานคณะกรรมการที่ปรึกษา  
สโมสรและที่ปรึกษาชมรมชั้นตรงต่อองค์การนักศึกษา สำหรับองค์การนักศึกษประกอบด้วยสโมสร  
นักศึกษาและชมรมต่าง สถานศึกษาและบุคลากรนักศึกษา

ก. หน่วยงานที่ต้องปรับปรุง เป็นหน่วยงานหนึ่งมีอยู่ทั่วไปในแต่ละวิทยาลัย ซึ่งได้แก่  
แผนกกิจกรรมนักศึกษา ประกอบด้วยหัวหน้าแผนกกิจกรรมนักศึกษาและคณะกรรมการ  
ประจำแผนก ซึ่งได้รับการแต่งตั้งจากวิทยาลัย มีหน้าที่ประสานงานการจัดกิจกรรมนักศึกษาทั้ง  
กิจกรรมขององค์การนักศึกษาและชมรมต่าง ๆ ส่งเสริมให้้องค์การนักศึกษาได้ดำเนินการให้เป็น  
ไปตามระเบียบต่าง ๆ ทางราชการ หน้าที่ที่ควรปรับปรุงและเพิ่มเติมคือ ให้ความรู้และแนะนำ  
ให้แก่อาจารย์ที่ปรึกษาชมรมและนักศึกษาในกิจกรรมที่สำคัญ เช่น การบำเพ็ญประโยชน์ต่อสังคม  
และชุมชน ซึ่งมีขาดผู้รับผิดชอบ และผู้มีความรู้ในกิจกรรมด้านนี้

องค์การนักศึกษา ซึ่งได้แก่สโมสรนักศึกษาประกอบด้วย นายคิง โปสเตอร์ อู่ปลาย  
และกรรมการต่าง ๆ มีหน้าที่ดำเนินงานตามนโยบายของคณะกรรมการ โปสเตอร์ได้รับความเห็น  
ชอบจากสถานศึกษา ความภูมิใจและความสะดวกในการดำเนินงานของชมรม กำหนดนโยบาย  
โครงการและงบประมาณของสโมสร ดูแลความเรียบร้อยทั่วไป ตามระเบียบข้อบังคับของวิทยาลัย  
ประสานงานระหว่างนักศึกษากับวิทยาลัยและเสนอผลการดำเนินงานต่อสภา

สิ่งที่ควรปรับปรุงในหน่วยงานนี้ คือ มีการจัดสรรงบประมาณ  
ให้กับชมรมต่าง ๆ ให้มากขึ้น หากแนวทางเพื่อหางบประมาณเพิ่มเติมให้เพียงพอ

แผนกวินัยและปกครองนักศึกษา ประกอบด้วย หัวหน้าแผนกปกครองและวินัย  
นักศึกษา กรรมการประจำแผนกมีหน้าที่ส่งเสริม และสนับสนุนกิจกรรมเพื่อเสริมสร้างบรรณธรรมของครู  
ควบคุมความประพฤติของนักศึกษา สนับสนุนการประพฤติของนิสิตและอาจารย์วางนโยบายฝ่ายวินัย  
ระเบียบข้อบังคับ

หน่วยงานนี้ควรเพิ่มเติมให้มีการดำเนินงานด้านกรรมและ  
จริยธรรมใหม่มากขึ้น เปิดโอกาสให้นักศึกษาได้มีส่วนร่วมในการจัดและดำเนินกิจกรรมด้านนี้

แผนกบริการและสวัสดิการ ประกอบด้วยหัวหน้าแผนก และกรรมการประจำ  
แผนก แผนกนี้มีหน้าที่ให้ความช่วยเหลือและให้บริการด้านต่าง ๆ แก่นักศึกษา เช่น ด้านหอพัก  
ด้านการให้คำปรึกษาแนะนำ ด้านช่วยเหลือทางการเงิน เป็นต้น

หน่วยงานนี้สามารถช่วยแก้ไขปัญหาดังกล่าว ในการดำเนินงาน  
กิจกรรมนักศึกษาได้ โดยเฉพาะอย่างยิ่ง กิจกรรมด้านหอพัก จะช่วยแก้ปัญหาการรวมกิจกรรม  
นักศึกษา การสนองตอบต่อวัตถุประสงค์ของการจัดกิจกรรมนักศึกษาในสถานต่าง ๆ ส่งเสริม  
ให้นักศึกษามีความคิดริเริ่มสร้างสรรค์และเป็นผู้นำที่ดี การรู้จักบำเพ็ญประโยชน์ต่าง ๆ เป็นต้น

ข. หน่วยงานที่เพิ่มเติมเป็นหน่วยงานใหม่ในฝ่ายกิจกรรมนักศึกษามีดังนี้

คณะกรรมการที่ปรึกษาฝ่ายกิจกรรมนักศึกษา ประกอบด้วยอธิการ เป็นประธาน  
คณะกรรมการ รองอธิการฝ่ายกิจกรรมนักศึกษาเป็นรองประธาน หัวหน้าคณะ หัวหน้าภาค  
และหัวหน้าแผนก ที่เกี่ยวข้องกัฝ่ายกิจกรรมนักศึกษา เป็นกรรมการทำหน้าที่ให้คำปรึกษาในการ  
วางแผนนโยบาย เสนอแนะบุคคลที่เหมาะสม เพื่อดำเนินงานควบคุมดูแลและติดตามผลงานดำเนินงาน  
กิจกรรมนักศึกษา

เหตุที่ต้องเพิ่มเติมหน่วยงานนี้ เพื่อช่วยให้ข้อคิดเห็นหรือแนะนำแก่ฝ่ายจัดกิจกรรม  
นักศึกษาและให้ความสนับสนุนในสถานต่าง ๆ แก่การดำเนินงานกิจกรรมนักศึกษา

แผนกธุรการนักศึกษา ประกอบด้วย หัวหน้าธุรการ นักศึกษาและคณะกรรมการ  
แผนกมีหน้าที่เกี่ยวกับงานสารบรรณ ควบคุมงบประมาณเกี่ยวกับกิจกรรมนักศึกษา อำนวยความสะดวก  
สะดวกในการให้บริการด้านอาคาร สถานที่ และอุปกรณ์ในการจัดกิจกรรมนักศึกษา

เหตุที่ต้องเพิ่มเติมหน่วยงานนี้เพื่อช่วยประสานงานการดำเนินงานกิจกรรม  
นักศึกษาในสถานต่าง ๆ

การวางแผนและประเมินผล ประกอบด้วย หัวหน้าแผนกและกรรมการประจำแผนก  
ซึ่งเป็นคณาจารย์ที่ได้รับการแต่งตั้งอาจมีนักศึกษา เข้าร่วมเป็นกรรมการ ช่วยทำรายชื่อนักศึกษาและเก็บ  
ข้อมูลเกี่ยวกับความเหมาะสมในการดำเนินงานกิจกรรมนักศึกษา และประเมินผลในการจัดกิจกรรม  
นักศึกษาทุกครั้ง พร้อมทั้งให้ข้อมูลของผลประเมินในการจัดกิจกรรมนักศึกษาในครั้งต่อไป

เหตุผลที่ต้องเพิ่มเติมหน่วยงานนี้ เพื่อช่วยในการดำเนินงานกิจกรรม นักศึกษา  
ได้ประสิทธิภาพตามวัตถุประสงค์ของการจัดกิจกรรมนักศึกษา

แผนกประชาสัมพันธ์ ประกอบด้วยหัวหน้าแผนก และกรรมการประจำแผนก  
มีหน้าที่ประชาสัมพันธ์ งานกิจกรรมนักศึกษาในคณาต่าง ๆ เช่น ทำเอกสาร หนังสือ คู่มือ  
แผนภาพ จัดป้ายประกาศ เพื่อการเผยแพร่ และประเมินผลงานกิจกรรมนักศึกษา

เหตุผลที่ต้องเพิ่มเติมหน่วยงานนี้ เพื่อแก้ไขปัญหาการเข้าร่วมกิจกรรมนักศึกษา  
และนักศึกษาให้ความสนใจกับงานกิจกรรมนักศึกษาได้มาก

คณะกรรมการที่ปรึกษาสโมสรและที่ปรึกษาชมรม ประกอบด้วยประธานฝ่าย  
และกรรมการฝ่าย ซึ่งคัดเลือกจากคณาจารย์ที่ได้รับการเลือกตั้งหรือแต่งตั้งให้เป็นอาจารย์  
ที่ปรึกษาสโมสรหรือที่ปรึกษาชมรม มีหน้าที่ให้ความรู้แก่อาจารย์ที่ปรึกษาสโมสร และที่ปรึกษา  
ชมรมเพื่อไปปฏิบัติงานกิจกรรมนักศึกษาที่จัดรับมอบหมายได้ประสิทธิภาพยิ่งขึ้น และวิเทศมนตรี  
ที่เพาะส่งเสริมการเป็นที่ปรึกษาคงกล่าว ทั้งนี้อาจจัดไปถวายความรู้โดยวิธี อบรมหรือเป็นวิทยากร  
ให้คำแนะนำ เยี่ยมชมกิจกรรมนักศึกษาตามวิชาด้วยตนเอง ๆ

เหตุผลที่ต้องเพิ่มเติมหน่วยงานนี้ เพื่อปรับปรุงคุณภาพของอาจารย์ที่ปรึกษา  
สโมสรและที่ปรึกษาชมรมให้มีความรู้ความสามารถ ที่จะปฏิบัติงานกิจกรรมนักศึกษาให้โดย  
ความต้องการ

ขอเสนอแนะเพื่อการนำไปปฏิบัติ มีดังนี้

1. ควรมีการประชุมงานระหว่างหน่วยงานต่าง ๆ โดยการสัมมนาหรือประชุมรวม  
กันอย่างน้อยทุกสิ้นปีการศึกษาแต่ละปี
2. ควรมีการประชาสัมพันธ์หรือประเมินผลงานกิจกรรมนักศึกษา แก่นักศึกษาและ  
อาจารย์ให้มากขึ้น
3. สนับสนุนให้นักศึกษาได้เป็นสมาชิกชมรมต่าง ๆ ตามระเบียบกระทรวงศึกษาธิการ  
ว่าด้วยการจัดกิจกรรมในสถานศึกษาและการเข้าร่วมกิจกรรมนักศึกษาในภาคที่ใด
4. ควรมีการวางแผนและประเมินผลของกิจกรรมทุกเรื่องให้เรียบร้อยก่อนปิดภาค

5. จัดให้มีกิจกรรมนักเรียนระหว่างวิทยาลัยตามความเหมาะสมและเท่าที่จะสามารถจัดทำได้
6. จัดให้มีการสัมมนาหรือความรู้แก่อาจารย์ที่ปรึกษาของสโมสรและที่ปรึกษาชมรมให้มากขึ้น
7. ควรประกาศเกียรติคุณ แก่นักศึกษา เพื่อเป็นเกียรติประวัติของนักศึกษาต่อไป

#### ข้อเสนอแนะในการวิจัยครั้งต่อไป

การวิจัยครั้งต่อไปควรศึกษาปัญหาการวิจัย เรื่อง กิจกรรมรณรงค์ศึกษาให้วิเศษขึ้นเปรียบเทียบกับสถาบันอุดมศึกษาของทบวงมห. วิทาลัย เพื่อให้ได้ความแนวทางการปรับปรุงแก้ไขการจัดกิจกรรมนักศึกษาโดยทั่วไป

ศูนย์วิทยทรัพยากร  
จุฬาลงกรณ์มหาวิทยาลัย