



บทที่ ๑

บทนำ

## ความเห็นมาของปัญหา

ราชอาณาจักรไทยจัดการปกครองส่วนภูมิภาคออกเป็นจังหวัดและอำเภอ มีหน่วยราชการบริหารส่วนภูมิภาคในระดัจังหวัดและอำเภอรับผิดชอบในราชการฝ่ายบริหารของแต่ละจังหวัดและอำเภอนั้น ๆ สำหรับการบริหารราชการของจังหวัดมีสำนักงานราชการระดับจังหวัดที่เป็นตัวแทนของกระทรวง ทบวง กรมต่าง ๆ ซึ่งจัดตั้งขึ้นตามระเบียบบริหารราชการส่วนภูมิภาคทำหน้าที่รับผิดชอบเกี่ยวกับราชการของกระทรวง ทบวง กรม นั้น ๆ โดยมีผู้ว่าราชการจังหวัดเป็นหัวหน้าบังคับบัญชาข้าราชการฝ่ายบริหารของจังหวัดและรับผิดชอบในราชการฝ่ายบริหารของจังหวัด (ราชกิจจานุเบกษา เล่มที่ ๘๕ ตอนที่ ๑๔๔ ฉบับพิเศษ ๒๕๑๕ : ๕๓)

สำหรับสำนักงานราชการส่วนภูมิภาคในระดัจังหวัด ส่วนใหญ่มีสถานที่ทำการอยู่รวมกันภายในอาคารศาลากลาง ที่ตั้งของศาลากลางมีกฎหมายกำหนดให้จัดการปกครองท้องถิ่นในรูปแบบเทศบาลเมืองในท้องถิ่นที่เป็นที่ตั้งของศาลากลาง และกำหนดให้เรียกอำเภอที่เป็นที่ตั้งของศาลากลางว่าอำเภอเมือง (กระทรวงมหาดไทย, สำนักงานปลัดกระทรวง ๒๕๒๒ : ๑๕) นอกจากอาคารศาลากลางแล้วภายในเขตเทศบาลที่เป็นที่ตั้งของศาลากลางยังมีอาคารที่ทำการของส่วนราชการอื่น ๆ ได้แก่ อาคารที่ทำการของสำนักงานราชการส่วนภูมิภาคที่ไม่ได้จัดรวมไว้ภายในอาคารศาลากลางและที่ว่าการอำเภอเมือง อาคารที่ทำการของสำนักงานราชการส่วนกลาง ได้แก่ ศาลและสำนักงานเขต (หน่วยงานที่มีพื้นที่ปฏิบัติงานครอบคลุมหลายจังหวัด) ของกระทรวง ทบวง กรมต่าง ๆ รวมทั้งอาคารที่ทำการของสำนักงานราชการส่วนท้องถิ่น ได้แก่ สำนักงานเทศบาล และที่ทำการขององค์การบริหารส่วนจังหวัด ที่ตั้งของส่วนราชการเหล่านี้ส่วนใหญ่มิได้ตั้งที่ทำการอยู่ใกล้กับที่ตั้งของศาลากลาง เนื่องจากความจำเป็นในการประสานงานระหว่างส่วนราชการต่าง ๆ และความสะดวกในการเดินทางมาติดต่อราชการของประชาชน

จากความเป็นในการศึกษาค้นคว้าประสานงานระหว่างส่วนราชการต่าง ๆ ภายในจังหวัด โดยเฉพาะการประสานงานระหว่างสำนักงานราชการส่วนภูมิภาค ทำให้มีการจัดทำการของสำนักงานราชการส่วนภูมิภาคไว้ในบริเวณที่ดินที่เป็นที่ตั้งของอาคารศาลากลาง ในลักษณะของศูนย์ราชการ ในบางจังหวัดมีการจัดรวมสำนักงานราชการส่วนกลางและสำนักงานราชการส่วนท้องถิ่นไว้ในยังบริเวณศาลากลางด้วย นอกจากองค์ประกอบประเภทอาคารที่ทำการแล้วภายในยังบริเวณยังมีองค์ประกอบอื่น ๆ ที่จัดเตรียมไว้ในลักษณะที่แตกต่างกันในแต่ละจังหวัดได้แก่ ศาลาประชาคม สโมสรข้าราชการ สถานีสื่อสาร ที่จอดรถและลานรัฐพิธี เป็นต้น การจัดรวมองค์ประกอบจำนวนมากทำให้ยังบริเวณศาลากลางมีความซับซ้อนไม่สะดวกต่อการปฏิบัติงานและการให้บริการประชาชน

สำหรับอาคารศาลากลางเป็นอาคารที่มีวัตถุประสงค์เพื่อใช้เป็นที่ทำการของจังหวัด มีการจัดทำเป็นแบบมาตรฐานเช่นเดียวกับอาคารราชการอื่น ๆ ในจังหวัดรูปแบบของอาคารศาลากลางมีการพัฒนามาตามลำดับจากอาคารศาลากลางในระยะแรกที่มีรูปทรงตามแบบสถาปัตยกรรมตะวันตกความสูงอาคารตั้งแต่ชั้นเดียวถึง ๒ ชั้น มาเป็นอาคารศาลากลางทรงไทยที่มีความสูงอาคารตั้งแต่ ๒ ชั้นถึง ๓ ชั้น ขนาดของอาคารศาลากลางกำหนดขึ้นจากอัตรากำลังเจ้าหน้าที่ของแต่ละส่วนราชการที่จัดรวมที่ทำการไว้ในอาคารศาลากลาง ตามแบบมาตรฐานอาคารศาลากลางที่มีการจัดทำขึ้นในครั้งหลังสุด ซึ่งมีการจัดสร้างและใช้เป็นที่ทำการไปแล้ว มีการแบ่งขนาดของอาคารศาลากลางออกเป็น ๓ ขนาด อาคารศาลากลางที่มีขนาดพื้นที่มากที่สุดมีความสูงของอาคาร ๓ ชั้น ใช้เป็นที่ทำการของจังหวัดเชียงใหม่ นครราชสีมา นครพนม และราชบุรี อาคารศาลากลางที่มีขนาดพื้นที่รองลงมามีความสูงของอาคาร ๒ ชั้นครึ่ง ใช้เป็นที่ทำการของจังหวัดเชียงราย บุรีรัมย์ พะเยา สุรินทร์ และสระบุรี สำหรับอาคารศาลากลางที่มีขนาดพื้นที่น้อยที่สุดมีความสูงของอาคาร ๒ ชั้น ใช้เป็นที่ทำการของจังหวัดจันทบุรี ราชนาถ นครนายก ปทุมธานี พังงา ยโสธร ระยอง และสุพรรณบุรี ส่วนอาคารศาลากลางในจังหวัดอื่น ๆ นอกจากที่กล่าวในข้างต้นเป็นอาคารศาลากลางตามแบบมาตรฐาน

การที่มีการจัดสร้างอาคารศาลากลางชั้นใหม่ นอกจากเพื่อใช้เป็นที่ทำการของจังหวัดที่มีการจัดตั้งขึ้นใหม่แล้วยังมีสาเหตุมาจากการที่อาคารศาลากลางของจังหวัดต่าง ๆ มีสภาพพื้นที่แออัดหรือสภาพยังบริเวณศาลากลางไม่เอื้ออำนวยต่อการขยายตัวของพื้นที่-

อาคารศาลากลาง ศาลากลางที่จัดสร้างขึ้นใหม่ส่วนใหญ่มีการย้ายที่ตั้งออกไปไกลจากที่ตั้งเดิม บางจังหวัดมีการกำหนดที่ตั้งศาลากลางไว้ในพื้นที่ชนบทที่ไกลจากเขตเทศบาลมาก เช่นจังหวัดนครนายก ซึ่งนอกจากจะทำให้ไม่สะดวกต่อการประสานงานกับส่วนราชการต่าง ๆ ที่มติดังกล่าวรวมกันในบริเวณที่ตั้งศาลากลางเดิมแล้ว ยังทำให้ไม่สะดวกต่อการเดินทางมาติดต่อราชการของประชาชน เนื่องจากสภาพของที่ตั้งไม่เป็นศูนย์กลางทางด้านการคมนาคมและการขนส่งสาธารณะระหว่างอำเภอต่าง ๆ ภายในจังหวัด รวมทั้งไม่สะดวกต่อการขยายเขตเทศบาลครอบคลุมที่ตั้งศาลากลาง เนื่องจากสภาพของบริเวณที่ตั้งไม่เหมาะสมต่อการพัฒนาเป็นชุมชนเมือง

จากการขยายตัวของอัตรากำลังเจ้าหน้าที่ของส่วนราชการต่าง ๆ รวมทั้งการที่มีการจัดตั้งสำนักงานราชการส่วนภูมิภาคขึ้นใหม่ ทำให้อาคารศาลากลางที่มีการจัดสร้างตามรูปแบบหลังสุด เริ่มมีปัญหาสภาพพื้นที่อาคารแออัด นอกจากนี้ในการพัฒนาทางด้านการขนส่งระบบบริหารราชการส่วนภูมิภาคทำให้ลักษณะการจัดพื้นที่ซึ่งจัดเตรียมไว้เดิมมีสภาพที่ไม่เหมาะสมต่อการปฏิบัติงานของจังหวัด จากสภาพที่ไม่เหมาะสมรวมทั้งที่ตั้ง ยังบริเวณและพื้นที่อาคารศาลากลางทำให้เกิดปัญหาทางด้านการบริหารราชการของจังหวัด ประกอบกับกระทรวงมหาดไทยมีนโยบายจัดรวมสำนักงานราชการส่วนภูมิภาคไว้ภายในอาคารศาลากลาง เพื่อความสะดวกในการประสานงานระหว่างส่วนราชการต่าง ๆ และการให้บริการแก่ประชาชน (พล จุลเสวก ๒๕๒๕, สัมภาษณ์) ดังนั้นจึงควรมีการปรับปรุงแก้ไขสภาพของที่ตั้ง ยังบริเวณและพื้นที่อาคารศาลากลางที่เป็นอยู่ให้มีสภาพที่เหมาะสม รวมทั้งกำหนดแนวทางป้องกันปัญหาที่อาจจะเกิดขึ้นกับจังหวัดที่จะทำการก่อสร้างอาคารศาลากลางใหม่ต่อไป

#### แนวเหตุผลของการวิจัย

จากความจำเป็นในการติดต่อประสานงานระหว่างส่วนราชการต่าง ๆ ภายในจังหวัด โดยเฉพาะการประสานงานระหว่างสำนักงานราชการส่วนภูมิภาค ทำให้มีการจัดรวมที่ทำการของสำนักงานราชการต่าง ๆ ไว้ในบริเวณที่ดินซึ่งเป็นที่ตั้งของอาคารศาลากลางเป็นศูนย์ราชการระดับจังหวัด โดยมีลักษณะการจัดรวมส่วนราชการที่แตกต่างกันในแต่ละจังหวัดได้แก่

๑. ศูนย์ราชการที่จัดรวมสำนักงานราชการทั้งส่วนภูมิภาค ส่วนกลาง และ ส่วนท้องถิ่น

๒. ศูนย์ราชการที่จัดรวมสำนักงานราชการส่วนภูมิภาคกับส่วนกลางหรือส่วน ท้องถิ่นอย่างใดอย่างหนึ่ง

๓. ศูนย์ราชการที่จัดรวมเฉพาะสำนักงานราชการส่วนภูมิภาค

กระทรวงมหาดไทยมีนโยบายรวมสำนักงานราชการส่วนภูมิภาคไว้ในที่ตั้งศาลา กลาง เพื่อประสิทธิภาพในการบริหารราชการของจังหวัด จึงจำเป็นต้องกำหนดแนวทางที่ เหมาะสมในการกำหนดที่ตั้ง การจัดผังบริเวณและการจัดพื้นที่อาคารศาลากลางสำหรับการ จัดรวมสำนักงานราชการส่วนภูมิภาคตามนโยบายดังกล่าว

ขอบเขตและวัตถุประสงค์ของการวิจัย

วิทยานิพนธ์นี้มุ่งศึกษามีปัญหาที่เกิดขึ้นจากสภาพที่เป็นอยู่เกี่ยวกับที่ตั้ง ผังบริเวณและ พื้นที่อาคารศาลากลาง เฉพาะในส่วนที่เกี่ยวข้องกับการบริหารราชการส่วนภูมิภาคซึ่งคาด ว่าปัญหาที่เกิดขึ้นจากสภาพที่ไม่เหมาะสมของที่ตั้ง ผังบริเวณและพื้นที่อาคารศาลากลางมี ผลกระทบต่อประสิทธิภาพการบริหารราชการของจังหวัด

ขอบเขตของการวิจัย

ในการวิจัยได้กำหนดที่จะทำการศึกษามีปัญหาที่เกิดขึ้นในสภาพของที่ตั้ง ผังบริเวณ และพื้นที่อาคารศาลากลาง ในทุกจังหวัดที่ใช้แบบมาตรฐานอาคารศาลากลางขนาดเล็กที่มี การจัดทำขั้นหลังสุด ซึ่งได้มีการจัดสร้างตามแบบและใช้เป็นที่ทำการของจังหวัดต่าง ๆ แล้ว มีจำนวนทั้งหมด ๔ จังหวัดได้แก่ จังหวัดโคกแก้ว จังหวัดจันทบุรี รัยนาท นครนายก ปทุมธานี พังงา ยโสธร ระยอง และสุพรรณบุรี

สภาพของที่ตั้ง ผังบริเวณและพื้นที่อาคารศาลากลางที่ทำการวิจัย เป็นสภาพที่ เป็นอยู่ในปี พ.ศ. ๒๕๒๖ ซึ่งเป็นปีที่ทำการสำรวจสภาพต่าง ๆ ดังกล่าว และทำการ วิจัยเฉพาะปัญหาทางคานต่าง ๆ ที่มีผลกระทบต่อการทำงานของสำนักงานราชการส่วน ภูมิภาคที่จัดรวมไว้ในอาคารศาลากลางจังหวัดที่ทำการวิจัย รวมทั้งปัญหาที่มีผลกระทบต่อ การบริหารราชการของจังหวัดตามกระบวนการบริหารราชการส่วนภูมิภาค ซึ่งเป็นปัญหา ที่ได้รับจากการสัมภาษณ์เฉพาะหัวหน้าสำนักงานจังหวัด และหัวหน้าส่วนราชการของสำนัก

งานราชการส่วนภูมิภาคทุกส่วนราชการที่มีที่ทำการในอาคารศาลากลาง เนื่องจากเป็นผู้ที่  
รับผิดชอบต่อการปฏิบัติงานของแต่ละสำนักงาน รวมทั้งเป็นผู้บังคับบัญชาของเจ้าหน้าที่ทั่วไป  
ของแต่ละส่วนราชการ ซึ่งย่อมมีความเข้าใจในปัญหาที่เกิดขึ้นในการปฏิบัติงานของแต่ละ  
สำนักงาน และปัญหาที่เกิดขึ้นกับผู้บังคับบัญชาภายในสำนักงานเป็นอย่างดี

การนำเสนอผลการวิจัยเป็นการเสนอแนวทางแก้ปัญหาการกำหนดที่ตั้ง การจัด  
ผังบริเวณและการจัดพื้นที่อาคารศาลากลางในจังหวัดที่ทำการวิจัย พร้อมทั้งเสนอตัวอย่าง  
การแก้ปัญหาตามแนวทางดังกล่าวสำหรับจังหวัดนครนายก และแนวทางการกำหนดที่ตั้งการ  
จัดผังบริเวณและการจัดพื้นที่อาคารศาลากลางสำหรับจังหวัดโดยทั่วไป โดยไม่รวมการ  
วางผังและการออกแบบอาคารศาลากลางที่ปราศจากที่ตั้งที่แน่นอน

วัตถุประสงค์ของการวิจัย

วิทยานิพนธ์นี้มีรายละเอียดของวัตถุประสงค์ในการวิจัยดังต่อไปนี้

๑. ศึกษาเปรียบเทียบปัญหาที่เกิดขึ้นในสภาพที่แตกต่างกันของที่ตั้งศาลากลาง  
ในแต่ละจังหวัด
๒. ศึกษาเปรียบเทียบปัญหาที่เกิดขึ้นในสภาพที่แตกต่างกันของผังบริเวณศาลา-  
กลางในแต่ละจังหวัด
๓. ศึกษาเปรียบเทียบปัญหาที่เกิดขึ้นในสภาพที่แตกต่างกันของพื้นที่อาคารศาลา-  
กลางในแต่ละจังหวัด
๔. เสนอแนวทางแก้ปัญหาการกำหนดที่ตั้ง การจัดผังบริเวณและการจัดพื้นที่  
อาคารศาลากลาง รวมทั้งขนาดพื้นที่ขององค์ประกอบอาคารศาลากลาง สำหรับการ  
จัดรวมสำนักงานราชการส่วนภูมิภาคในผังบริเวณศาลากลางจังหวัดที่ทำการวิจัย
๕. เสนอตัวอย่างการแก้ปัญหาการกำหนดที่ตั้ง การจัดผังบริเวณศาลากลาง  
และการจัดพื้นที่อาคารศาลากลางจังหวัดนครนายก
๖. เสนอแนวทางการกำหนดที่ตั้ง การจัดผังบริเวณและการจัดพื้นที่อาคาร  
ศาลากลางที่เหมาะสม สำหรับจังหวัดทั่วไปที่จะมีการก่อสร้างศาลากลางใหม่

ขั้นตอนและวิธีดำเนินการวิจัย

การดำเนินการวิจัยเพื่อกำหนดทางการกำหนดที่ตั้ง การจัดผังบริเวณและการจัดพื้นที่อาคารศาลากลาง มีขั้นตอนและวิธีดำเนินการดังนี้

๑. ศึกษาข้อมูลจากเอกสารเกี่ยวกับทฤษฎี มาตรฐาน และกฎเกณฑ์ต่าง ๆ ที่เกี่ยวข้อง โดยรวบรวมจากหนังสือ จากการสัมภาษณ์เจ้าหน้าที่ของกรมโยธาธิการ ซึ่งเป็นหน่วยงานที่มีหน้าที่เกี่ยวข้องกับการจัดทำแบบมาตรฐานอาคารศาลากลางและอาคารราชการอื่น ๆ และจากการสัมภาษณ์เจ้าหน้าที่ของสำนักผังเมืองซึ่งเป็นหน่วยงานที่รับผิดชอบการวางผังเมืองและการจัดทำผังศูนย์ราชการของจังหวัดต่าง ๆ รวมทั้งศึกษาลักษณะโดยทั่วไปของที่ตั้ง ผังบริเวณและพื้นที่อาคารศาลากลาง จากแผนที่แสดงการใช้อาคารในเขตเทศบาลเมืองที่เป็นที่ตั้งของศาลากลางจังหวัดต่าง ๆ แบบผังบริเวณและแบบแปลนอาคารศาลากลาง ซึ่งรวบรวมจากทั้ง ๒ หน่วยงานดังกล่าว

๒. ทำการสำรวจเบื้องต้นเกี่ยวกับสภาพของที่ตั้ง ผังบริเวณและพื้นที่อาคารศาลากลางที่เป็นอยู่ในจังหวัดต่าง ๆ ได้แก่ จังหวัดจันทบุรี ฉะเชิงเทรา รัยนาท นครนายก ปทุมธานีและระยอง รวมทั้งสัมภาษณ์ความเห็นของผู้อำนวยการจังหวัด หัวหน้าสำนักงานจังหวัด และหัวหน้าส่วนราชการของสำนักงานราชการส่วนภูมิภาคที่มีที่ทำการภายในอาคารศาลากลาง เกี่ยวกับปัญหาที่เกิดขึ้นต่อการปฏิบัติงานโดยทั่วไปของจังหวัดและการปฏิบัติงานของสำนักงานราชการต่าง ๆ ซึ่งมีสาเหตุมาจากสภาพที่เป็นอยู่ของที่ตั้ง ผังบริเวณและพื้นที่อาคารศาลากลาง เพื่อเป็นแนวทางในการกำหนดปัญหาที่จะทำการวิจัยและการจัดทำแบบสัมภาษณ์ต่อไป

๓. จัดทำโครงการวิจัย กำหนดวัตถุประสงค์และขอบเขตของการวิจัย กำหนดจังหวัดที่จะทำการวิจัย และวางแผนดำเนินการวิจัย

๔. จัดทำเครื่องมือในการรวบรวมข้อมูลทางด้านสภาพของที่ตั้ง ผังบริเวณและพื้นที่อาคารศาลากลาง โดยการจัดเตรียมแผนที่แสดงการใช้อาคารภายในเขตเทศบาล แผนผังแสดงผังบริเวณศาลากลางและแบบแปลนแสดงพื้นที่ชั้นกลางและชั้นบนของอาคารศาลากลาง รวมทั้งจัดเตรียมแบบสัมภาษณ์เพื่อรวบรวมความเห็นเกี่ยวกับปัญหาทางด้านต่าง ๆ ความประเด็นที่ได้กำหนดไว้ โดยทำการสัมภาษณ์เฉพาะหัวหน้าสำนักงานจังหวัดและหัวหน้า

ส่วนราชการของสำนักงานราชการส่วนภูมิภาคที่มีทำการอยู่ในอาคารศาลากลาง

๕. ทำการรวบรวมข้อมูลเกี่ยวกับสภาพของที่ตั้ง มังบริเวณและพื้นที่อาคารศาลากลาง รวมทั้งสัมภาษณ์ความเห็นเกี่ยวกับปัญหาทางคานต่าง ๆ มันทีกลงในแบบสังเกตุและแบบสัมภาษณ์ โดยทำการรวบรวมข้อมูลจากทั้ง ๔ จังหวัดที่ทำการวิจัยในร่วงคั้งแต่เดือนกรกฎาคมถึงเดือนกันยายน พ.ศ. ๒๕๒๖

๖. ทำการวิเคราะห์ข้อมูลโดย

ก. เปรียบเทียบกับสภาพของที่ตั้ง มังบริเวณและพื้นที่อาคารศาลากลางที่เป็นอยู่กับสภาพที่ควรจะเป็น ซึ่งสรุปขึ้นจากทฤษฎีมาตรฐาน หลักเกณฑ์และกฎระเบียบค่างๆ ที่เกี่ยวข้องกับการกำหนดที่ตั้ง การจัดมังบริเวณและการจัดพื้นที่อาคารศาลากลาง รวมทั้งจากการศึกษาลักษณะการกำหนดที่ตั้ง การจัดมังบริเวณและการจัดพื้นที่อาคารที่ทำการประเภทเดียวกันทั้งของในประ เภทศและค่างประ เภทศ

ข. วิเคราะห์ปัญหาทางคานค่าง ๆ โดยพิจารณาระดับความสำคัญของแต่ละปัญหาจากความเห็นเกี่ยวกับปัญหาทางคานค่าง ๆ ที่ได้รับจากการสัมภาษณ์ ประกอบกับผลการวิเคราะห์สภาพของที่ตั้ง มังบริเวณและพื้นที่อาคารศาลากลางใน ข้อ ก. เพื่อศึกษาลักษณะของปัญหาทางคานค่าง ๆ

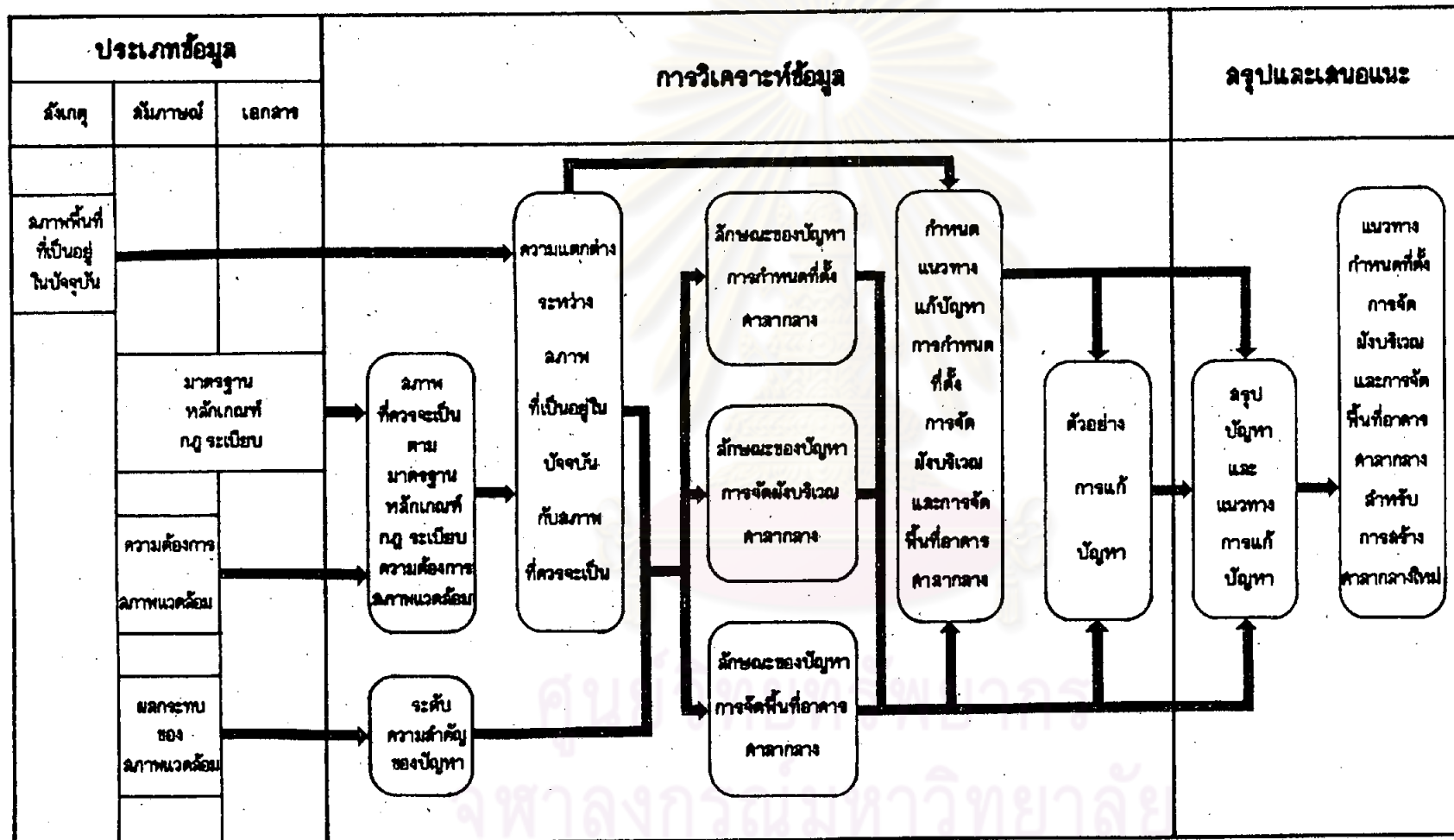
๗. กำหนดแนวทางการแกปัญหาทางคานค่าง ๆ ตัวอย่างการแกไขสภาพของที่ตั้ง มังบริเวณและพื้นที่อาคารศาลากลาง พร้อมทั้งแนวทางการกำหนดที่ตั้ง การจัดมังบริเวณและการจัดพื้นที่อาคารศาลากลางที่เหมาะสมสำหรับการจัดสร้างศาลากลางใหม่ในจังหวัดค่าง ๆ

๘. จัดทำรายงานการวิจัย

ประโยชน์ที่คากว่าจะได้รับจากการวิจัย

การวิจัยนี้จะทำให้ทราบถึงปัญหาและแนวทางการแกปัญหาที่เกิดขึ้นจากการกำหนดที่ตั้ง การจัดมังบริเวณและการจัดพื้นที่อาคารศาลากลางใน ๔ จังหวัดที่ทำการวิจัย ซึ่งสามารถนำผลที่ได้รับจากการวิจัยไปใช้เป็นแนวทางแกไขสภาพของที่ตั้ง การจัดมังบริเวณและการจัดพื้นที่อาคารศาลากลางในจังหวัดทั่วไปอื่น ๆ รวมทั้งสามารถนำไปใช้เป็นแนวทางการกำหนดที่ตั้ง การจัดมังบริเวณและการจัดพื้นที่อาคารศาลากลางในจังหวัดที่จะมีการ


ตารางที่ ๑.๑ ขั้นตอนและวิธีดำเนินการวิจัยแนวทางกำหนดที่ตั้ง การจัดผังบริเวณและการจัดพื้นที่อาคารศาลากลาง





## จัดสร้างศาลากลางชั้นใหม่

นอกจากนี้ผลของการวิจัยนี้ยังเป็นประโยชน์ต่อหน่วยงานต่าง ๆ ที่มีหน้าที่  
เกี่ยวข้องกับการจัดสร้างศาลากลางได้แก่ สำนักผังเมืองซึ่งสามารถนำแนวทางที่ได้  
จากการวิจัยไปใช้เป็นหลักเกณฑ์การกำหนดที่ตั้งและจัดผังบริเวณศาลากลาง และกรม  
โยธาธิการซึ่งสามารถนำแนวทางการจัดพื้นที่อาคารศาลากลางมาปรับปรุงแบบ -  
มาตรฐานอาคารศาลากลางที่จะมีการจัดทำชั้นใหม่ รวมทั้งเป็นประโยชน์ต่อจังหวัดใน  
การนำแนวทางที่ได้จากการวิจัย ไปใช้เป็นหลักเกณฑ์กำหนดที่ตั้งที่ทำการของสำนักงาน  
ราชการส่วนภูมิภาคในจังหวัด



ศูนย์วิทยพัชร์พยากร  
จุฬาลงกรณ์มหาวิทยาลัย