

บรรณานุกรม

ภาษาไทย

กฤษฎีกา, แผนก. "พระราชบัญญัติบัตรประจำตัวประชาชน พ.ศ. 2505." ราชกิจจานุเบกษา, เล่ม 79 ตอนที่ 115 ฉบับพิเศษ (31 ธันวาคม, 2505), 22-28.

การปกครอง, กรม. รายงานวิเคราะห์ผลการเลือกตั้งสมาชิกสภาผู้แทน 10 กุมภาพันธ์ 2512. พระนคร, 2513.

การฝึกอบรม, กอง, กรมการปกครอง. การปกครองระบอบประชาธิปไตย. เอกสารประกอบคำบรรยายเรื่องความรู้ทั่วไปเกี่ยวกับโครงการพัฒนาพลเมืองระบอบประชาธิปไตย, [ม.ป.ป.] (อัครสาเนา)

การวัฒนธรรม, กรม. แนวทางการศึกษาวัฒนธรรมภาคปฏิบัติ. เอกสาร วัฒนธรรม, ฉบับที่ 2. พระนคร, 2496.

โกวิท วรพิพัฒน์. การปลูกฝังประชาธิปไตยในแง่ของวิธีสอนและหลักสูตร. เอกสารประกอบการพิจารณาในการประชุมสามัญคุรุสภาประจำปี พ.ศ. 2512, หมายเลข ส.4/2512. คุรุสภา, 2512. (อัครสาเนา)

ขุนประจักษ์ [นามแฝง]. "คนก็แท้เป็นไหน," ประชาศึกษา, 7 (เมษายน, 2509), 515-516.

จรรยา สุภาพ. ศัพท์วิชาการทางรัฐศาสตร์. พระนคร: ไทยวัฒนาพานิช, 2512.

เจนวิทย์ สิทธิค่าง. โครงการพัฒนาพลเมืองในระบอบประชาธิปไตย. กองการฝึกอบรม, กรมการปกครอง, [ม.ป.ป.] (อัครสาเนา)

ชลอ วนะภูติ. ความรู้สำหรับประชาชน. "เอกสารประกอบความรู้ในการอบรมกำนันผู้ใหญ่บ้าน," ฉบับที่ 1. กรมการปกครอง, กระทรวงมหาดไทย, 2507.

ชลอ วนะภุทิ. คู่มือรายงาน. พระนคร: โรงพิมพ์ส่วนท้องถิ่น กรมมหาดไทย, 2512.
(กรมการปกครองพิมพ์แจกเป็นอนุสรณ์ในการทอดผ้ากฐิน ณ วัดโพธิ์เฉลิมรักษ์
อำเภอบางน้ำเปรี้ยว จังหวัดฉะเชิงเทรา 15 พฤศจิกายน 2512)

ชวน ชนากร ชำสุวัจน์. กฎหมายประจำครอบครัว. พระนคร: แพรวพิทยา, 2508.

_____. คู่มือประชาชน. พระนคร: เขมมบรรณกิจ, 2504.

_____. ชุมนุมกฎหมายทะเลเป็นน. พระนคร: โอเคียนส์โตร์, 2507.

ชวาล แพทย์กุล. เทคนิคการวัดผล. พิมพ์ครั้งที่ 4, ฉบับแก้ไขปรับปรุง. พระนคร:
วัฒนาพานิช, 2509.

ชาติ ลัทธิต. "การศึกษาเรื่องคุณธรรมแห่งความเป็นพลเมืองที่บางประการของเด็กที่จบ
ชั้นประถมศึกษาปีที่ 4." ปรินฤพานิพนธ์การศึกษามหาบัณฑิต แขนงจิตวิทยาพัฒนาการ
วิทยาลัยวิชาการศึกษา ประสานมิตร, 2507. (อัครสำเนา)

คำรวจ, กรม. รายงานประจำปี 2510. 2513,

คำรวจ, กรม, กองวิจัยและวางแผน. สภาพและสาเหตุของอาชญากรรม. เอกสาร
ประกอบการสัมมนาเรื่อง การป้องกันและปราบปรามอาชญากรรม. สำนักงาน
สถิติแห่งชาติ, สำนักนายกรัฐมนตรี, 2512.

บุญเย็น วอทอง. "การพัฒนาประชาธิปไตยในชนบท." วารสารรัฐประศาสนศาสตร์,
ฉบับพิเศษ. (2510), 5-7.

ประคอง กรรณสุต. สถิติศาสตร์ประยุกต์สำหรับครู. พระนคร: ไทยวัฒนาพานิช, 2508.

ประชาสัมพันธ์, กรม. คู่มือพลเมือง. พระนคร, 2491.

- ประมวญ ดิคนินสัน. ตัวเรากับพันธุกรรมและสิ่งแวดล้อม. เอกสารทางวิชาการ, ฉบับที่ 4. มหาสารคาม: วิทยาลัยครูมหาสารคามและวิทยาลัยวิชาการศึกษา มหาสารคาม, 2511.
- ประมวล รุจนเสรี. การบริหารราชการส่วนภูมิภาคของไทย. ธนบุรี: ห้างหุ้นส่วนจำกัด สหประชาพาณิชย์, 2512.
- ประสาท หลักศิลา. คู่มือครูประโยคมัธยมศึกษาตอนปลายวิชาสังคมศึกษา หน้าที่พลเมือง: สังคมไทย ภาค 1. พระนคร: ครูสภา, 2513.
- ประสิทธิ์ โชติพันธ์. การสอนประชาธิปไตยในโรงเรียน. เอกสาร เฉพาะ ศน. หมายเลข 63/2512. พระนคร: หน่วยงานนิเทศน์ กรมสามัญศึกษา, 2512. (อัครสำเนา)
- ประเสริฐ สุภมาตรา, ชุน. กฎหมายภาคสิทธิ. พิมพ์ครั้งที่ 3. [ม.ป.ท., ม.ป.ป.]
- ไพฑูรย์ เครือแก้ว. ลักษณะสังคมไทยและหลักการพัฒนาชุมชน. พระนคร: ห้างหุ้นส่วน จำกัด การพิมพ์เกอกุล, 2506.
- มหาดไทย, กระทรวง, กองบรรณาธิการวารสารกำนันผู้ใหญ่บ้าน (ผู้รวบรวม). หน้าที่ ตามกฎหมายของประชาชน. พระนคร, 2500.
- มนตรี ชูติเนตร, และอรพินท์ องค์กรีกุล. กิจกรรมเพื่อปลูกฝังประชาธิปไตยในโรงเรียน. เอกสารประกอบการพิจารณาในการประชุมสามัญครูสภาประจำปี พ.ศ. 2512, หมายเลข ส.5/2512. พระนคร: ครูสภา, 2512. (อัครสำเนา)
- รัชนี้พิชฌ์ รัชนี้, หม่อมเจ้า. ประชาธิปไตยที่แท้จริง. พระนคร: แพร่พิทยา, 2507.
- รัฐธรรมนูญแห่งราชอาณาจักรไทย. พระนคร: โรงพิมพ์สำนักทำเนียบนายกรัฐมนตรี, 2511.
- เลือกตั้ง, กอง, ส่วนการทะเบียนเลือกตั้ง กรมมหาดไทย. รายงานการเลือกตั้งสมาชิก สภาผู้แทนราษฎร. เล่ม 1. [ม.ป.ท., ม.ป.ป.]

วชิรญาณวโรรส, สมเด็จพระมหาสมณเจ้า กรมพระยาวชิรญาณวโรรส. นวกวาท.

พิมพ์ครั้งที่ 62. พระนคร: โรงพิมพ์มหามกุฏราชวิทยาลัย, 2503.

วิจิตรวาทการ, หลวง. ศาสนาสากล. เล่ม 2. พระนคร: ส.ธรรมภักดิ์, 2499.

วิศิษฐ์ จีระวุฒิ. "จริยธรรมสำหรับเด็กประถม," ประชาศึกษา, 18 (เมษายน, 2510), 520-29.

ศาลคดีเด็กและเยาวชนกลาง, กระทรวงยุติธรรม. การแก้ไขเด็กกระทำความผิด.

พระนคร, 2512.

ศึกษาธิการ, กระทรวง. กรมวิชาการ. แบบสอนอ่านสังคมศึกษา. ชั้นประถมศึกษาที่ 1, 2.

พิมพ์ครั้งที่ 10. พระนคร: โรงพิมพ์คุรุสภา, 2512. 2 เล่ม.

_____. แบบเรียนวิชาสังคมศึกษา. ชั้นประถมศึกษาที่ 3, 4. พระนคร: โรงพิมพ์

คุรุสภา, 2512. 2 เล่ม.

_____. แผนการศึกษาแห่งชาติ. เอกสารการศึกษา, ฉบับที่ 6. พระนคร:

กองเผยแพร่การศึกษา, กระทรวงศึกษาธิการ, 2504.

_____. หลักสูตรนโยบายประถมศึกษาตอนต้น พุทธศักราช 2503. พิมพ์ครั้งที่ 8.

พระนคร: โรงพิมพ์คุรุสภา, 2512.

ศึกษานิเทศก์, หน่วย. กรมสามัญศึกษา. คู่มือการนิเทศการศึกษาวิชาสังคมศึกษา.

พระนคร, 2511.

_____. โครงการสอนสังคมศึกษาชั้นประถมศึกษาที่ 2. พระนคร: โรงพิมพ์คุรุสภา, 2512.

สถิติแห่งชาติ, สำนักงาน, สำนักนายกรัฐมนตรื. สมุดสถิติรายปีประเทศไทย, บรรพ 28

2510-2512. พระนคร, 2513.

สนธิ เกษะศิริ. คำถาม—แนวทอวิชาวัฒนธรรม. พระนคร: นคungskศึกษา, 2507.

สมบูรณ์ ปติสุพร. ทนายความประจำตระกูล. พิมพ์ครั้งที่ 4. พระนคร: เกษมบรรณกิจ, 2511.

สมสิน โทณะสุต, และสุวิทย์ สุทธิเกษ, (ผู้รวบรวม). คู่มือองค์การบริหารส่วนจังหวัด. พระนคร: โรงพิมพ์ ส.การพิมพ์, 2509.

สมาน แสงมะลิ, และเบญจมา แสงมะลิ. แบบเรียนวิชาสังคมศึกษา. ชั้นประถมปีที่ 1-4. พระนคร: ไทยวัฒนาพานิช, 2512. 4 เล่ม.

สวัสดิ์ จงกล. "การสอนเด็กโตรู้จักสอนตนเอง," ประชาศึกษา, 17 (มีนาคม, 2509), 482-98.

สองศรี ชุติวงศ์. "ประชาธิปไตยในครอบครัว," ศูนย์ศึกษา, 12 ฉ.7 (กรกฎาคม, 2508), 42-47.

สาโรช บัวศรี. พุทธศาสนากับการศึกษาแผนใหม่. พระนคร: โรงพิมพ์คุรุสภา, 2510.

สายสุนี มานะกุล. "ความเข้าใจและความซาบซึ้งในวัฒนธรรมไทยของนักเรียนชั้นมัธยมศึกษาปีที่ 3 ปีการศึกษา 2507," วิทยานิพนธ์ครุศาสตร์บัณฑิต คณะครุศาสตร์ จุฬาลงกรณ์มหาวิทยาลัย, 2507. (อัครสำเนา)

สำนักทำเนียบนายกรัฐมนตรี. ประเทศไทย พ.ศ. 2509. พระนคร, 2509.

สุธรรมมา สุจริตตานนท์. "การศึกษาการสอนวิชาหน้าที่พลเมืองในชั้นประถมศึกษาปีที่ 7 ในโรงเรียนสาธิต 4 แห่ง ในจังหวัดพระนคร," วิทยานิพนธ์ครุศาสตร์บัณฑิต คณะครุศาสตร์ จุฬาลงกรณ์มหาวิทยาลัย, 2509. (อัครสำเนา)

สมน อมรวิวัฒน์. พระพุทธศาสนากับการศึกษาในประเทศไทย. เอกสารประกอบการประชุมทางวิชาการ ภาคทรรศนะทางวิชาการ เนื่องในโอกาสฉลองปีการศึกษา

ระหว่างชาติ 2513 ณ ห้องประชุมหอสมุดแห่งชาติ ท่าवासูกกรี พระนคร 24-26 สิงหาคม 2513," พระนคร: กองจริยศึกษา กรมการศาสนา กระทรวงศึกษาธิการ, 2513. (อัครสำเนา)

สมน อมรวิวัฒน์. วิธีสอนจริยศึกษา. พระนคร: แผนกส่งเสริมและเผยแพร่จริยศึกษาดุริยการ กรมการศาสนา กระทรวงศึกษาธิการ, ม.ป.ป. (อัครสำเนา)

เสรี ไชยสุก. "สิทธิและหน้าที่ของประชาชน," วิทยานิพนธ์ วิทยาลัยการทัพบก กองทัพบก, 2509. (อัครสำเนา)

เสถียร วิชัยลักษณ์, (ผู้รวบรวม). พระราชบัญญัติกำหนดหน้าที่ของคนไทยในเวลารบ พ.ศ. 2484 พร้อมถ้อยคำของส่วนนายกรัชมন্ত্রী และคำแถลงการณ์เรื่องหน้าที่ของคนไทย. พระนคร: นิติวาณิช, 2494.

_____ และสีบัวงค์ วิชัยลักษณ์, (ผู้รวบรวม). พระราชบัญญัติศึกษา พ.ศ. 2508. พระนคร: นิติวาณิช, 2512.

หยุด แสงอุทัย. คำบรรยายกฎหมายรัฐธรรมนูญ. พระนคร: คณะรัฐศาสตร์, มหาวิทยาลัยธรรมศาสตร์, 2512.

หยุด แสงอุทัย. คำบรรยายกฎหมายระหว่างประเทศแผนกคดีบุคคล ว่าด้วยการซัดกันของกฎหมาย กฎหมายสัญชาติพร้อมด้วย พ.ร.บ.สัญชาติ พ.ร.บ.ว่าด้วยการซัดกันของกฎหมาย. แก้ไขเพิ่มเติม ครั้งที่ 7. พระนคร: รัชการมภการพิมพ์, 2506.

หาญ อ้วนวงศ์. "ความเข้าใจเกี่ยวกับประชาธิปไตยของนักศึกษามหาวิทยาลัย 4 ในจังหวัดพระนคร ปีการศึกษา 2511," วิทยานิพนธ์รัฐศาสตร์บัณฑิต คณะรัฐศาสตร์ จุฬาลงกรณ์มหาวิทยาลัย, 2511. (อัครสำเนา)

ภาษาอังกฤษ

- Allen, Arthur B., and Hudson, O.R.S. Citizenship. London: Allman & Son, 1948.
- Blough, G.L., and McClure, C.H. Fundamental of Citizenship. Chicago: Laidlaw Brothers, 1948.
- Borg, Walter R. "Student Government and Citizenship Education," The Elementary School Journal, LXVII (December, 1966), 154-60.
- Douglas, Paul, and McMahon, Alice. How to be an Active Citizen. Gainesville, Florida: University of Florida Press, 1958.
- Faith, Emil F., and Brown, Richard C. Our Civic Life and Progress. Chicago: Montzer, Bush & Company, 1951.
- Fan, Chung-Teh. Item Analysis Table. Princeton, N.J.: Educational Testing Service, 1952.
- Flint Public School. Developing Effective Citizenship. Junior High School Curriculum Studies, Report No. 11-J. September, 1954. (Mimeographed)
- Good, Carter V. Dictionary of Education. New York: McGraw-Hill Book Company, 1959.
- Havens, Murry Clark. "Citizenship," Encyclopedia Americana, VI (1968)

- Heald, Mark M. A Free Society: An Evaluation of Contemporary Democracy. New York: Philosophical Library, 1953.
- Hughes, Ray Osgood. Building Citizenship. Rev. ed. by C.H.W. Pullen. Boston: Allyn and Bacon, 1959.
- Huszar, George B. de. Practical Application Democracy. New York: Harper and Brother Publishers, 1945.
- Jarolimek, John. Social Studies in the Elementary School. New York: The Macmillan Company, 1967.
- Kirk, Grayson. What is Democracy? New York: E.P. Dutton & Co., 1956.
- McAulay, J.D. "Social Responsibility: A Modern Needs of the Social Studies," Social Studies, LVIII (March, 1967), 120-25.
- Massialas, Byron G. "Citizenship and Political Socialization," Encyclopedia of Educational Research. Edited by Robert L. Ebel, 4th ed. New York: Macmillan, 1969.
- Mayo, Henry B. An Introduction to Democratic Theory. London: Oxford University Press, 1960.
- Michaelis, John U. Social Studies for Children in a Democracy: Recent Trend and Development. 3d ed. Englewood Cliffs, N.J.: Prentice-Hall, 1963.
- Niemeyer, John H. "Education for Citizenship," Social Studies in the Elementary School. The Fifty-Sixth Yearbook of

- the National Society for the Study of Education,
edited by Nelson B. Henry. Chicago: The University
of Chicago Press, 1957.
- Poston, Richard Wavely, Democracy is You: A Guide to Citizen
Action. New York: Harper & Brothers, 1953.
- Preston, Ralph. Teaching Social Studies in the Elementary
School. 3d ed. New York: Holt, Rinehart and Winston,
1968.
- Roosevelt, Theodore. The Free Citizen. Edited by Herman
Hagedorn. New York: The Macmillan Company, 1956.
- San Diego City School, California. Guide for Teaching Basic
Citizenship; grade X, prepared by Harold Balsiger and
M.M. Miller. California, 1953. (Mimeographed)
- San Francisco Public School, California. Building for Democracy.
California, 1950. (Mimeographed)
- Sherwood, Henry Noble. Citizenship. Indianapolis: Bobbs-
Merrill, 1947.
- Smith, Edward W., Krouse, Stanley W., Jr., and Atkinson, Mark
M. The Educator's Encyclopedia. Englewood Cliffs,
N.J.: Prentice Hall, Inc., 1969.
- Smith, T.V., and Lindemen, Eduard C. The Democratic Way of
Life: An American Interpretation. New York: The New
American Library, 1958.

Thorndike, Robert L. "Reliability," Educational Measurement.

Edited by E.F. Lindquist. Washington, D.C.: American
Council on Education, 1961.

ภาคผนวก ก.

คะแนนดิบและตัวอย่างวิธีคำนวณ

1. วิธีคำนวณในการวิเคราะห์เครื่องมือ การวิเคราะห์แบบสัมพัทธ์ความคิดเห็นของคนไทยเกี่ยวกับความเป็นพลเมืองดี โดยวิธี Hoyt's Analysis of Variance มีวิธีการจัดข้อมูลดังตาราง ก. และตาราง ค. โดยใช้วิธีคำนวณดังตาราง ค. และตาราง ข. ดังต่อไปนี้

$$\text{สูตร} \quad r_{tt} = 1 - \frac{\sigma_e^2}{\sigma_t^2}$$

r_{tt} = ค่าความเชื่อมั่นชนิดความคงที่ภายใน

σ_e^2 = Error variance

σ_t^2 = Total variance

= Variance among Individual

ตาราง ก. ตัวอย่างตารางคะแนนความคิดเห็นของคนไทยเกี่ยวกับความเป็นพลเมืองดี¹

เลขที่	คะแนนตอนที่						รวม (scores)	
	1	2	3	.	.	n		
1							t_1	
2							t_2	
3							t_3	
.							.	
.							.	
.							.	
N							t_n	
รวม (Total)	p_1	p_2	p_3	.	.	.	p_n	$\sum_{i=1}^n p_i = \sum_{i=1}^N t_i$

¹คัดแปลงจาก Robert L. Thondike, Educational Measurement, (edited by E.F.Lindquist; Washington, D.C.: American Council on Education, 1961), p. 591.

ตาราง ข. ตัวอย่างตารางประกอบการคำนวณ Hoyt's Analysis of Variance²

แหล่งของความแปรปรวน Source of Variation	ขั้นแห่งความเป็นอิสระ df	ผลบวกกำลังสอง (Sum of Square or SS)	ความแปรปรวน Variance=SS/df
Person	N-1	$SS_p = \frac{1}{n} \sum_{i=1}^N t_i^2 - \frac{\left(\sum_{i=1}^N t_i\right)^2}{nN}$	$\sigma_t^2 = \frac{SS_p}{N-1}$
Item	n-1	$SS_i = \frac{1}{N} \sum_{i=1}^n p_i^2 - \frac{\left(\sum_{i=1}^n p_i\right)^2}{nN}$	$= \frac{SS_i}{N-1}$
Error	$nN - (N+n) + 3$	$SS_e = SS_t - SS_p - SS_i$	$\sigma_e^2 = \frac{SS_e}{nN - (N+n+3)}$
Total	nN-1	$SS_t = \sum_{i=1}^N \sum_{i=1}^n t_i^2 - \frac{\left(\sum_{i=1}^N t_i\right)^2}{nN}$	

จากตาราง ก. และ ข.

- t = คะแนนความคิดเห็นของประชากรแต่ละคน
- p = คะแนนความคิดเห็นของแต่ละส่วนย่อย
- N = จำนวนคน
- n = จำนวนส่วนย่อยของคะแนนความคิดเห็น
- SS_p = ผลบวกกำลังสองของคะแนนความคิดเห็นของจำนวนบุคคล
- SS_i = ผลบวกกำลังสองของคะแนนความคิดเห็นของจำนวนส่วนย่อยของคะแนนความคิดเห็น
- SS_e = ผลบวกกำลังสองของความคลาดเคลื่อน
- SS_t = ผลบวกกำลังสองของคะแนนความคิดเห็นทั้งหมด

²ดัดแปลงและสรุปจาก *Ibid.*, pp. 591-93.

$$\sigma_t^2 = \text{Total variance}$$

$$\sigma_e^2 = \text{Error variance}$$

$$\sum_{i=1}^N t_i = \text{ผลบวกของคะแนนรวมของทุกส่วนย่อย}$$

$$\sum_{i=1}^n p_i = \text{ผลบวกของคะแนนรวมของทุกคน}$$

$$\sum_{i=1}^N t_i^2 = \text{ผลบวกของกำลังสองของคะแนนรวมแต่ละส่วนย่อย}$$

$$\sum_{i=1}^n p_i^2 = \text{ผลบวกของกำลังสองของคะแนนรวมแต่ละคน}$$

ตาราง ค. คะแนนความภักดีเห็นเกี่ยวกับความเป็นพลเมืองดีของคนไทย

เลขที่	ตอนที่ 1					นอก หลัก สระ (22)	ตอนที่ 2 (20)	รวม (100)
	1 (22)	2 (16)	3 (24)	4 (18)	5 (20)			
ช.1	11	8	9	9	13	9	14	64
ช.2	19	15	15	16	15	15	17	97
ช.3	13	14	16	6	11	12	12	72
ช.4	5	7	8	6	8	8	6	40
ช.5	9	9	5	11	6	6	14	54
ช.6	12	8	16	15	7	16	14	72
ช.7	17	15	15	14	17	13	13	91
ช.8	13	15	12	9	10	12	15	74
ช.9	12	13	14	8	11	12	8	66
ช.10	13	6	9	6	7	9	12	53
ช.11	8	11	14	5	11	14	15	64
ช.12	10	6	9	12	15	7	10	62
ช.13	14	11	19	12	18	16	14	88
ช.14	13	12	10	6	9	11	13	63
ช.15	16	13	14	7	11	13	13	74
ช.16	10	11	13	12	10	13	11	67
ช.17	10	8	8	6	13	7	14	59
ช.18	10	14	11	11	6	10	13	65
ช.19	6	12	11	11	3	10	10	53
ช.20	16	11	15	13	7	15	14	76
ช.21	14	15	17	13	14	15	14	87
ช.22	17	15	18	11	12	16	13	86
ช.23	18	16	9	12	11	10	13	79
ช.24	17	14	19	11	12	17	14	87
ช.25	13	12	17	10	11	15	11	74
ช.26	13	15	18	11	12	16	12	81
ช.27	18	12	13	7	10	13	8	68
ช.28	7	14	16	9	11	15	16	73

ตาราง ค. คะแนนความคิดเห็นเกี่ยวกับความเป็นพลเมืองดีของคนไทย (ต่อ)

เลขที่	ตอนที่ 1					นอก หลัก สาร (22)	ตอนที่ 2 (20)	รวม (100)
	1 (22)	2 (16)	3 (24)	4 (18)	5 (20)			
ช.29	14	11	16	6	12	14	14	73
ช.30	12	13	9	7	3	8	11	55
ช.31	14	10	16	11	7	11	13	71
ช.32	15	15	13	15	9	12	14	81
ช.33	15	15	11	9	15	11	15	80
ช.34	18	12	18	9	10	16	14	81
ช.35	14	12	17	11	10	13	11	75
ช.36	17	15	15	14	10	13	15	86
ช.37	14	14	18	17	14	14	12	89
ช.38	17	15	17	10	16	15	12	87
ช.39	14	12	15	10	10	17	15	76
ช.40	14	13	13	15	10	12	15	80
ช.41	20	15	13	15	13	22	15	101
ช.42	13	8	16	9	10	14	13	69
ช.43	13	11	21	7	10	17	8	70
ช.44	14	11	14	9	13	14	17	78
ช.45	12	11	14	7	13	12	12	69
ช.46	11	15	18	17	10	14	6	77
ช.47	10	8	10	5	6	11	13	52
ช.48	16	9	10	6	7	10	15	63
ช.49	4	8	8	7	1	7	11	39
ช.50	13	13	14	8	12	13	12	72
รวมชาย	<u>658</u>	<u>598</u>	<u>696</u>	<u>503</u>	<u>522</u>	<u>[635]</u>	<u>636</u>	<u>3613</u>
ญ. 1	16	9	15	7	9	13	10	66
ญ. 2	9	11	15	13	11	12	11	70
ญ. 3	12	11	8	12	12	11	10	65
ญ. 4	12	14	17	10	13	15	13	79
ญ. 5	16	14	11	9	13	10	14	77

ตาราง ก. คะแนนความคิดเห็นเกี่ยวกับความเป็นพลเมืองดีของคนไทย (ต่อ)

เลขที่	ตอนที่ 1					นอก หลัก สตรี (22)	ตอนที่ 2 (20)	รวม (100)
	1 (22)	2 (16)	3 (24)	4 (18)	5 (20)			
ญ. 6	8	13	10	8	13	10	16	68
ญ. 7	15	8	13	16	2	10	14	68
ญ. 8	18	14	15	9	17	13	14	87
ญ. 9	14	13	11	9	10	10	12	69
ญ. 10	18	14	11	6	11	8	14	74
ญ. 11	13	15	18	8	13	16	12	79
ญ. 12	11	12	12	9	13	10	13	70
ญ. 13	15	15	17	11	17	15	11	86
ญ. 14	13	10	13	16	14	12	10	76
ญ. 15	16	7	16	18	13	13	11	81
ญ. 16	8	10	11	12	7	12	12	60
ญ. 17	10	13	15	12	10	14	6	66
ญ. 18	10	11	17	9	17	16	11	75
ญ. 19	8	6	10	6	7	12	14	51
ญ. 20	13	14	17	11	11	14	7	73
ญ. 21	5	11	12	14	7	11	5	54
ญ. 22	19	15	16	14	18	14	14	96
ญ. 23	6	15	9	10	14	7	8	62
ญ. 24	12	13	16	17	10	13	10	78
ญ. 25	18	12	14	9	9	12	13	75
ญ. 26	21	13	16	10	18	12	13	91
ญ. 27	15	8	17	13	10	13	10	73
ญ. 28	6	8	11	7	6	11	11	49
ญ. 29	11	9	11	13	12	9	10	66
ญ. 30	9	6	13	8	6	11	14	56
ญ. 31	13	13	14	11	16	14	13	80
ญ. 32	9	9	8	9	8	8	15	58

ตาราง ก. คะแนนความคิดเห็นเกี่ยวกับความเป็นพลเมืองดีของคนไทย (ต่อ)

เลขที่	ตอนที่ 1					นอก หลัก สูตร (22)	ตอนที่ 2 (20)	รวม (100)
	1 (22)	2 (16)	3 (24)	4 (18)	5 (20)			
ญ.33	15	12	9	5	6	8	12	59
ญ.34	11	9	16	8	8	17	9	61
ญ.35	12	12	11	7	12	10	12	66
ญ.36	13	13	20	13	11	18	10	80
ญ.37	16	15	9	14	3	10	10	67
ญ.38	8	5	12	5	11	13	8	49
ญ.39	9	11	16	10	10	17	10	60
ญ.40	8	12	5	10	9	6	15	59
ญ.41	22	14	13	14	9	9	12	84
ญ.42	15	7	12	8	10	10	8	60
ญ.43	14	11	16	11	10	16	7	69
ญ.44	21	11	16	15	14	16	10	87
ญ.45	11	11	13	8	6	13	11	60
ญ.46	10	13	9	7	10	8	13	62
ญ.47	14	10	9	10	6	9	12	61
ญ.48	16	13	15	11	10	15	10	75
ญ.49	15	10	6	8	8	6	13	60
ญ.50	15	13	8	6	9	9	13	64
รวมหญิง	644	568	644	516	529	[590]	566	3,467
รวม ทั้งสิ้น	1,302	1,166	1,340	1,019	1,051	[1,225]	1,202	7,080

การคำนวณ ใช้คะแนนจากตาราง ค. ปราบกษัตริ์ นี้

$$N = 100$$

$$n = 6$$

$$\frac{1}{n} \sum_{i=1}^N t_i^2 = \frac{1}{6} (515882)$$

$$= 85980.3333$$

$$\frac{1}{nN} \left(\sum_{i=1}^N t_i \right)^2 = \frac{1}{nN} \left(\sum_{i=1}^n p_i \right)^2$$

$$= \frac{(7080)^2}{6 \times 100}$$

$$= \frac{50126400}{600}$$

$$= 83544$$

$$\frac{1}{N} \sum_{i=1}^n p_i^2 = \frac{1}{100} (2438126)$$

$$= 84381.26$$

$$\sum_{i=1}^N \sum_{i=1}^N t_i^2 = 90994$$

นำค่าที่ได้ทั้งหมดนี้ แทนค่าในตาราง ข. ปราบกษัตริ์ถึงตาราง ฉ.

ตาราง ท. การวิเคราะห์ความแปรปรวนตามวิธีของฮอยท์
(Hoyt's Analysis of Variance)

แหล่งของความแปรปรวน Source of Variation	ชั้นแห่งความแปรปรวน df	ผลบวกกำลังสอง (Sum of Square or SS)	ความแปรปรวน Variance=SS/df
Person	99	$SS_p = 85980.3333 - 83544$ $= 2436.3333$	$\sigma_t^2 = \frac{2436.3333}{99}$ $= 24.6094$
Item	59	$SS_i = 8431.26 - 83544 = 837.26$	$\sigma_i^2 = \frac{837.26}{59}$ $= 14.1824$
Error	441	$SS_e = 7450 - 2436.3333 - 837.26$ $= 4176.4067$	$\sigma_e^2 = \frac{4176.4067}{441}$ $= 9.4703$
Total	599	$SS_t = 90994 - 83544 = 7450$	

$$r_{tt} = 1 - \frac{9.4703}{24.6094}$$

$$= 1 - 0.3848$$

$$= 0.6152$$

2. วิธีคำนวณค่ามัธยัม เลขคณิตของคะแนนความคิด เห็น เกี่ยวกับความ เป็นพล เมือง ดี ของคนไทย มีวิธีการดังนี้

$$\begin{aligned} \text{สูตร} \quad \bar{X} &= \frac{\Sigma X}{N} \\ \bar{X} &= \text{มัธยัม เลขคณิตของคะแนนความคิด เห็น} \\ \Sigma X &= \text{ผลรวมของคะแนนความคิด เห็นทั้งหมด} \\ N &= \text{จำนวนคะแนนความคิด เห็นทั้งหมด} \end{aligned}$$

ตัวอย่าง ตอนที่ 1 ส่วนที่ 1 คะแนนความคิด เห็น เกี่ยวกับค่านิยมและคำสอน ในศาสนาพุทธ

2.1 ค่ามัธยัม เลขคณิตหรือคะแนน เฉลี่ยของชาย

$$\begin{aligned} \Sigma X &= 658 & N &= 50 \\ \text{แทนค่า } \bar{X} &= \frac{658}{50} \\ &= 13.16 \end{aligned}$$

2.2 ค่ามัธยัม เลขคณิตหรือคะแนน เฉลี่ยของหญิง

$$\begin{aligned} \Sigma X &= 644 & N &= 50 \\ \text{แทนค่า } \bar{X} &= \frac{644}{50} \\ &= 12.88 \end{aligned}$$



3. วิธีคำนวณการทดสอบความมีนัยสำคัญของความแตกต่างระหว่างมัธยัม เลข กติหรือคะแนน เฉลี่ย เรื่องความคิด เห็น เกี่ยวกับความ เป็นพล เมืองดี ระหว่างชายกับหญิง โดยใช้ z-test ที่ระดับความมีนัยสำคัญ .05 มีวิธีการดังนี้

$$\begin{aligned} \text{สูตร} \\ H_0: \mu_1 &= \mu_2; \quad z = \frac{(\bar{X}_1 - \bar{X}_2) - (\mu_1 - \mu_2)}{\sigma(\bar{X}_1 - \bar{X}_2)} \\ \sigma(\bar{X}_1 - \bar{X}_2) &= \sqrt{\sigma_{\bar{X}_1}^2 + \sigma_{\bar{X}_2}^2} \end{aligned}$$

$$s_{\bar{X}_1}^2 = \frac{s.D._1^2}{N_1 - 1}$$

$$s_{\bar{X}_2}^2 = \frac{s.D._2^2}{N_2 - 1}$$

$$s.D. = \sqrt{\frac{\sum X^2}{N} - \left(\frac{\sum X}{N}\right)^2}$$

$$df = N_1 + N_2 - 2$$

\bar{X}_1 = ค่ามัธยฐานเลขคณิตของคะแนนความถี่เห็นของชาย

\bar{X}_2 = ค่ามัธยฐานเลขคณิตของคะแนนความถี่เห็นของหญิง

$s_{(\bar{X}_1 - \bar{X}_2)}$ = ความคลาดเคลื่อนมาตรฐานของผลต่างระหว่างค่ามัธยฐานเลขคณิตของคะแนนของชายกับหญิง

$s.D._1$ = ส่วนเบี่ยงเบนมาตรฐานของคะแนนของชาย

$s.D._2$ = ส่วนเบี่ยงเบนมาตรฐานของคะแนนของหญิง

N_1 = จำนวนคะแนนความถี่เห็นของชาย

N_2 = จำนวนคะแนนความถี่เห็นของหญิง

$\sum X$ = ผลรวมของคะแนนความถี่เห็นทั้งหมดของชาย(หญิง)

N = จำนวนคะแนนความถี่เห็นทั้งหมดของชาย(หญิง)

ตัวอย่าง ตอนที่ 1 ส่วนที่ 1 คะแนนความถี่เห็นเกี่ยวกับค่านิยมและคำสอน

ในศาสนา

3.1 หากหา $s.D.$ ของคะแนนความถี่เห็นของชายกับหญิง

3.1.2 ชาย $\sum X^2 = 9207$; $N = 50$; $\frac{\sum X}{N} = 13.16$

$$\begin{aligned} \text{แทนค่า } s.D._1 &= \sqrt{\frac{9207}{50} - (13.16)^2} \\ &= \sqrt{184.14 - 173.1856} \\ &= \sqrt{10.9544} \\ &= 3.3097 \end{aligned}$$

$$3.1.2 \text{ ทห้จ } \Sigma X^2 = 9088; N = 50; \frac{\Sigma X}{N} = 12.88$$

$$\begin{aligned} \text{แพนค้ } s.d._2 &= \sqrt{\frac{9088}{50} - (12.88)^2} \\ &= \sqrt{181.76 - 165.8944} \\ &= \sqrt{15.8656} \\ &= 3.9831 \end{aligned}$$

$$3.2 \text{ ทค้ } \sigma_{\bar{X}_1}^2 \text{ (ทค้) } \quad s.d._1 = 3.3097; N_1 = 50$$

$$\begin{aligned} \text{แพนค้ } \sigma_{\bar{X}_1}^2 &= \frac{(3.3097)^2}{50 - 1} \\ &= \frac{10.95411}{49} \\ &= 0.2236 \end{aligned}$$

$$3.3 \text{ ทค้ } \sigma_{\bar{X}_2}^2 \text{ (ทค้) } \quad s.d._2 = 3.9831; N_2 = 50$$

$$\begin{aligned} \text{แพนค้ } \sigma_{\bar{X}_2}^2 &= \frac{(3.9831)^2}{50 - 1} \\ &= \frac{15.86508}{49} \\ &= 0.3237 \end{aligned}$$

$$3.4 \text{ ทค้ } \sigma_{(\bar{X}_1 - \bar{X}_2)}$$

$$\sigma_{\bar{X}_1}^2 = 0.2236; \quad \sigma_{\bar{X}_2}^2 = 0.3237$$

$$\begin{aligned} \text{แพนค้ } \sigma_{(\bar{X}_1 - \bar{X}_2)} &= \sqrt{0.2236 + 0.3237} \\ &= \sqrt{0.5473} \\ &= 0.7399 \end{aligned}$$

3.5 หาค่า z

$$\bar{X}_1 = 13.16; \quad \bar{X}_2 = 12.88, \quad (\bar{X}_1 - \bar{X}_2) = 0.7399$$

$$\text{แทนค่า } z = \frac{13.16 - 12.88}{0.7399}$$

$$= \frac{0.28}{0.7399}$$

$$= 0.3784$$

$$df = 50 + 50 - 2$$

$$= 98$$

ที่ระดับความมีนัยสำคัญ .05 ค่า z จากตาราง $z = 1.96$

4. วิธีคำนวณการทดสอบไคสแควร์ เพื่อเปรียบเทียบความคิดเห็นต่าง ๆ เกี่ยวกับความเป็นพลเมืองดีของคนไทย ระหว่างชายกับหญิง ที่ระดับความมีนัยสำคัญ .05 เพื่อหาว่าความคิดเห็นต่าง ๆ เหล่านั้น เป็นผลเนื่องมาจากความเป็นชายหรือหญิงหรือไม่ มีวิธีคำนวณ ดังต่อไปนี้

$$\text{สูตร } \chi^2_{[df]} = \frac{(f_o - f_e)^2}{f_e} \dots$$

$$df = (r - 1)(c - 1)$$

$$\text{เมื่อ } \chi^2 = \text{ค่าไคสแควร์}$$

f_o = ความถี่ของคะแนนความคิดเห็น เกี่ยวกับความเป็นพลเมืองดีที่ได้จากการปฏิบัติ

f_e = ความถี่ของคะแนนความคิดเห็น เกี่ยวกับความเป็นพลเมืองดีตามสมมุติฐาน

df	=	ชั้นแห่งความเป็นอิสระ
r	=	จำนวนแถว
c	=	จำนวนสัณภูมิ

ตัวอย่าง จากตารางที่ 4 คำนิยมและคำสอนในศาสนา: การทำตนให้มีความสุข

ตาราง ง. ตัวอย่างวิธีคำนวณในการทดสอบไคสแควร์

ความคิดเห็น	ชาย		หญิง	
	fo	fe	fo	fe
ทำตัวแบบใดจึงจะมีความสุขมากที่สุด				
1. ทำงานและพักผ่อนตามสมควร	27	25	23	25
2. ทำงานมากเพื่อให้ได้เงินมาก	16	17	18	17
3. เที่ยวเตร่และอยู่กับเพื่อน	5	5	5	5
4. มีเวลาว่างมากและท่องเที่ยวไปเรื่อย ๆ	1	2.5	4	2.5
5. ได้เรียนสูง ๆ	1	.5	0	.5
รวม		50		50

$$\begin{aligned}
 \text{แทนค่าจากสูตร } \chi^2 &= \frac{(27-25)^2}{25} + \frac{(23-25)^2}{25} + \frac{(16-17)^2}{17} + \frac{(18-17)^2}{17} \\
 &+ \frac{(5-5)^2}{5} + \frac{(5-5)^2}{5} + \frac{(1-2.5)^2}{2.5} + \frac{(4-2.5)^2}{2.5} \\
 &+ \frac{(1-0.5)^2}{.5} + \frac{(0-0.5)^2}{.5} \\
 &= \frac{4}{25} + \frac{4}{25} + \frac{1}{17} + \frac{1}{17} + \frac{2.25}{2.5} + \frac{2.25}{2.5} + \frac{.25}{.5} + \frac{.25}{.5} \\
 &= \frac{8}{25} + \frac{2}{17} + \frac{4.5}{2.5} + \frac{.5}{.5}
 \end{aligned}$$

$$= .32 + .117 + 1.80 + 1$$

$$= 3.237 \approx 3.24$$

$$\text{df} = (5 - 1)(2 - 1)$$

$$= 4 \times 1$$

$$= 4$$

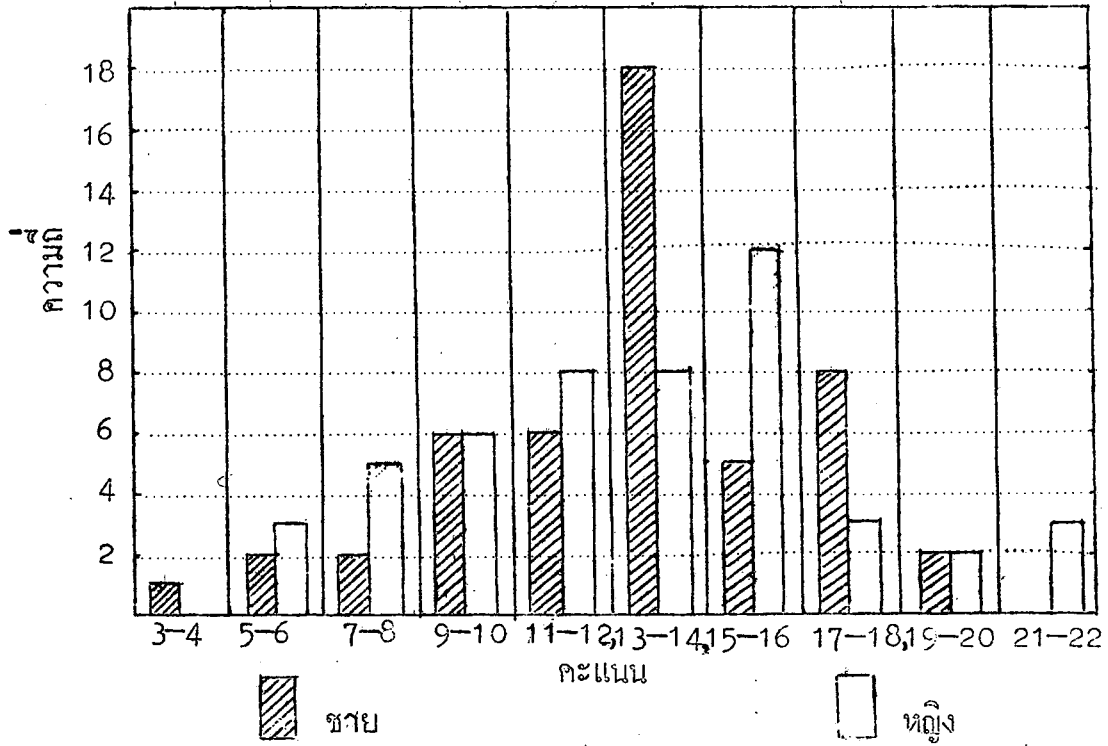
ค่า $\chi^2_{[4]}$ ที่ระดับความมีนัยสำคัญ .05 จากตาราง⁴ = 9.49

⁴ เรื่องเดียวกัน, หน้า 124.

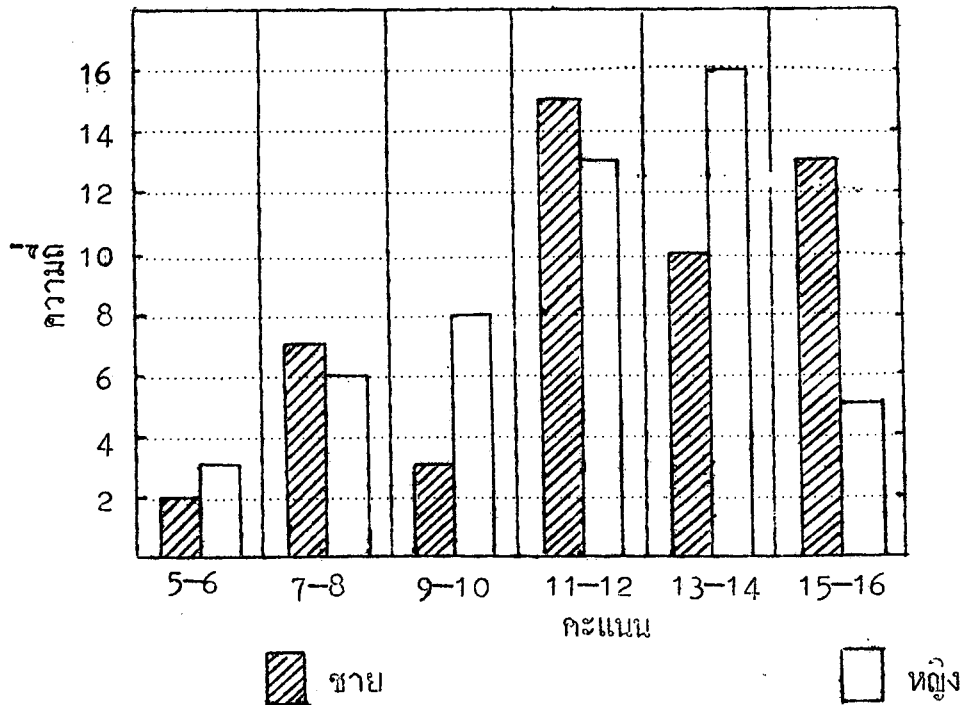
ภาคผนวก ข.

แผนภูมิแสดงคะแนนความคิดเห็นของคนไทยเกี่ยวกับความเป็นพลเมืองดี

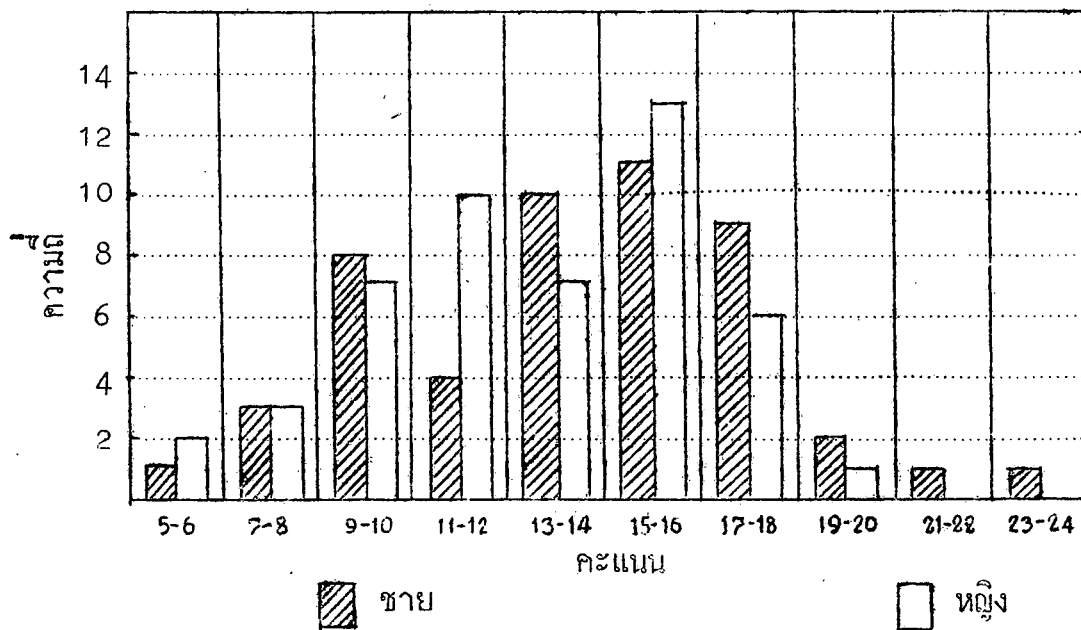
แผนภูมิที่ 1 คะแนนความคิดเห็นเกี่ยวกับค่านิยมและคำสอนในศาสนา



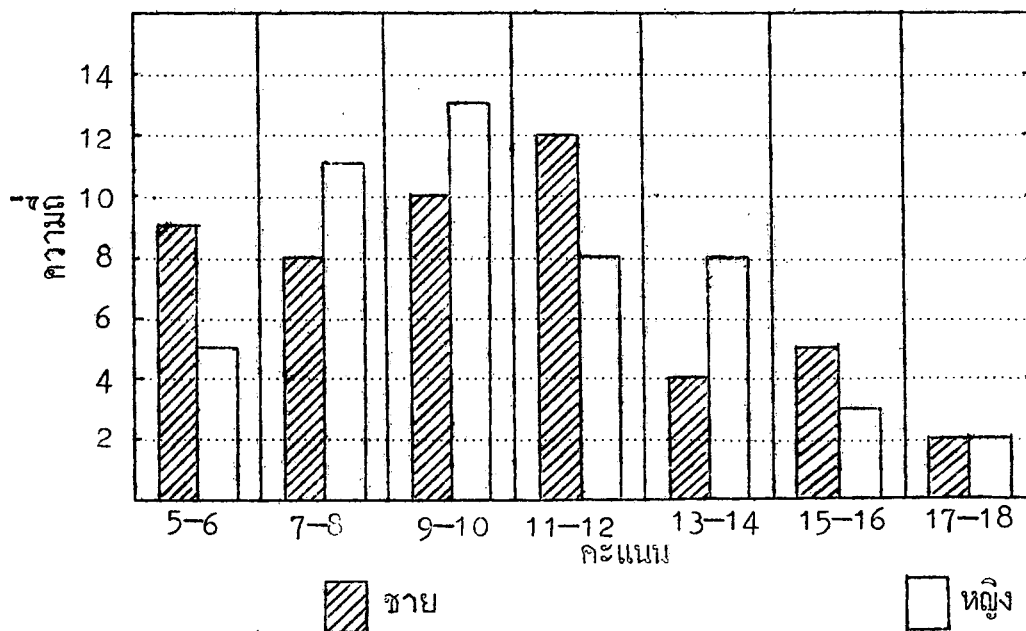
แผนภูมิที่ 2 คะแนนความคิดเห็นเกี่ยวกับการอยู่ร่วมกันในชุมชนชนบทชนนิยม ประเพณี และวัฒนธรรมไทย



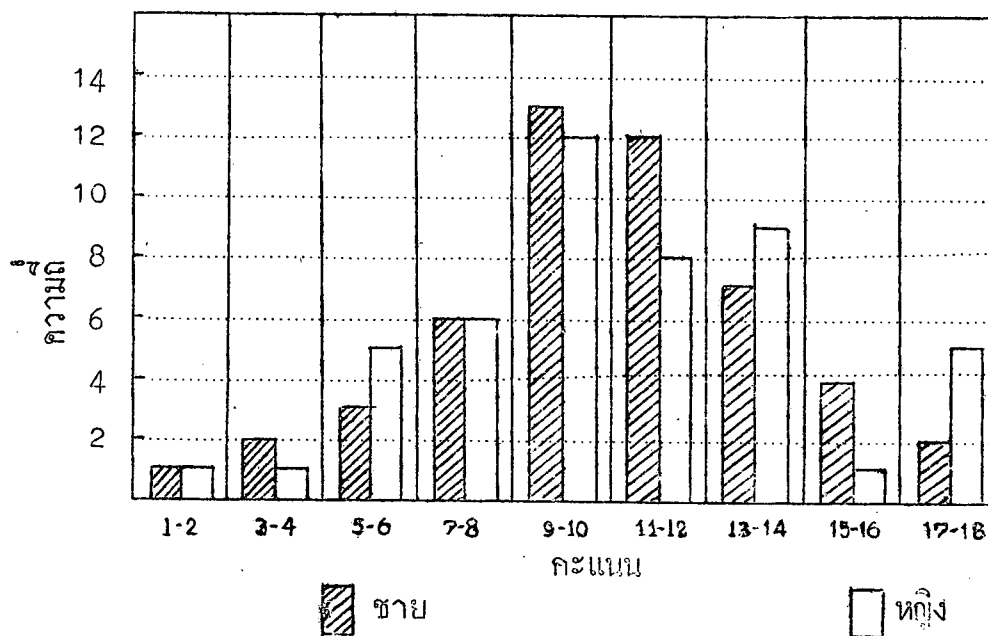
แผนภูมิที่ 3 คะแนนความคิดเห็นเกี่ยวกับความรับผิดชอบต่อหน้าที่พลเมือง



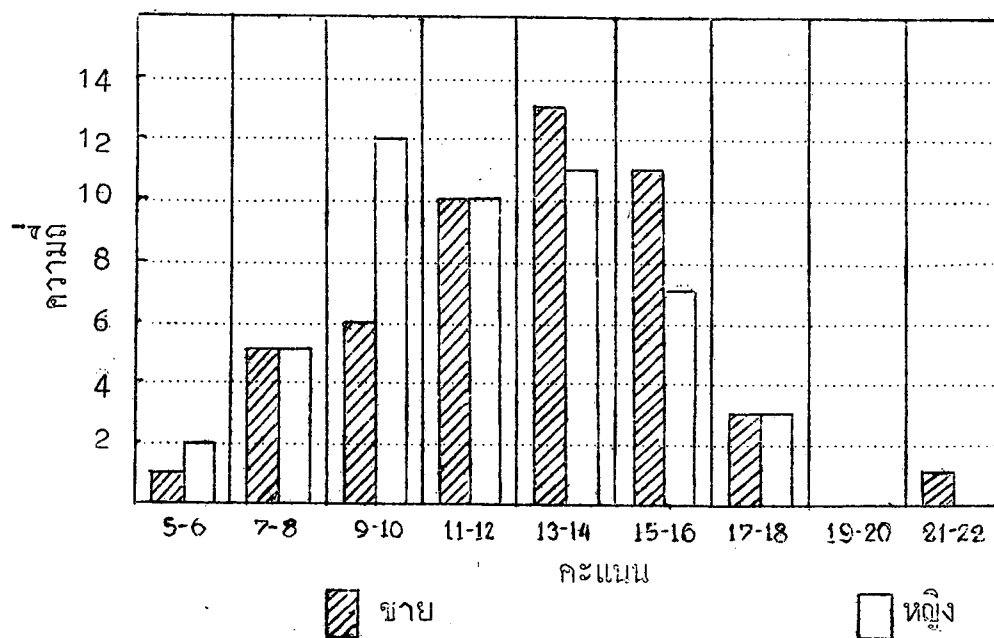
แผนภูมิที่ 4 คะแนนความคิดเห็นเกี่ยวกับความเข้าใจในระบบประชาธิปไตย



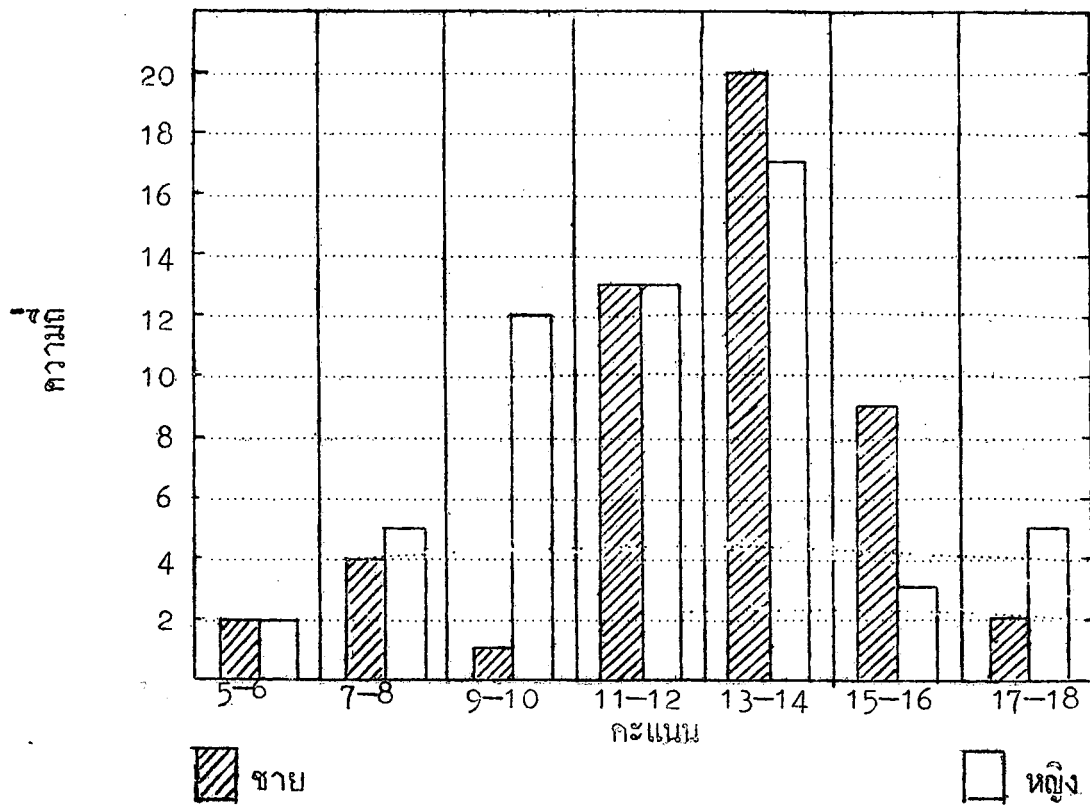
แผนภูมิที่ 5 คะแนนความคิดเห็นเกี่ยวกับความรู้เกี่ยวกับการปกครองโดยทั่วไป



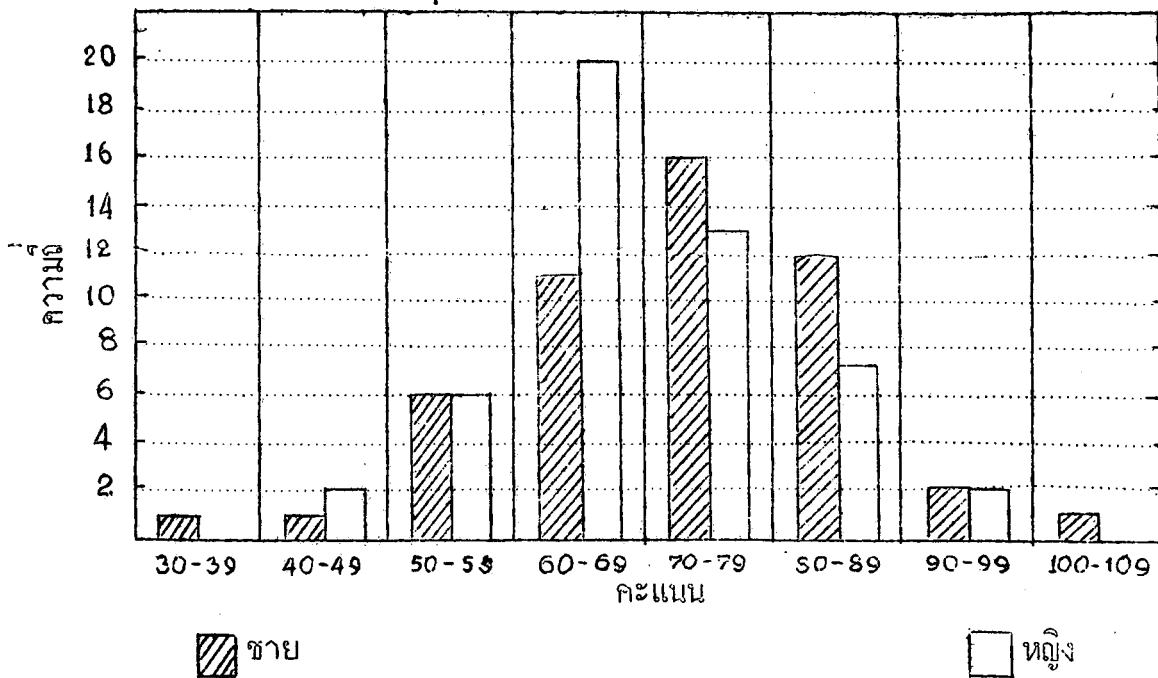
แผนภูมิที่ 6 คะแนนความคิดเห็นเกี่ยวกับความเป็นพลเมืองดีของคนไทย
(เฉพาะขอที่อยู่นอกหลักสูตรและแบบเรียน)



แผนภูมิที่ 7 คะแนนความคิดเห็นเกี่ยวกับความเป็นพลเมืองดีโดยทั่วไป



แผนภูมิที่ 8 คะแนนความคิดเห็นของคนไทยเกี่ยวกับความเป็นพลเมืองดี (รวมทุกตอน)



ภาคผนวก ค.

สถานภาพของประชากรในกลุ่มตัวอย่าง

ตาราง จ. สถานภาพทั่วไปของประชากรในกลุ่มตัวอย่าง

สถานภาพ	ชาย	หญิง	รวม
1 เพศ	50	50	100
2 สภาพสมรส: โสด	46	44	90
แต่งงาน	4	6	10
3 อายุ 20-21 ปี หรือ เกิด ปี พ.ศ. 2493	50	50	100
4 ภูมิลำเนา: อยู่ในจังหวัดมหาสารคาม	50	50	100
5 อาชีพหลัก:	<u>50</u>	<u>50</u>	<u>100</u>
ทำนา, ทำไร่	40	42	82
รับจ้าง	5	1	6
ค้าขาย	2	3	5
ตัดเย็บเสื้อผ้า	0	2	2
ทำสวนผัก	1	0	1
เลี้ยงไก่	1	0	1
ไม่มี (ทำงานบ้าน)	1	2	3
อาชีพรอง:	<u>50</u>	<u>50</u>	<u>100</u>
ไม่มี	24	31	55
มี:	26	19	45
เลี้ยงไก่	8	4	12
รับจ้าง	9	1	10
ค้าขาย	3	6	9
เลี้ยงหมู	2	3	5
ตัดเย็บเสื้อผ้า	1	2	3
ทอเสื่อ	0	2	2
ขับรถ, ซางไม้, นักมวย รวม	3	0	3
ทอผ้า	0	1	1

ตาราง จ. สถานภาพทั่วไปของประชากรในกลุ่มตัวอย่าง (ต่อ)

สถานภาพ	ชาย	หญิง	รวม
รายได้; เคื่อนละประมาณ...	<u>50</u>	<u>50</u>	<u>100</u>
ต่ำกว่า 100 บาท	9	13	22
100-299 บาท	24	23	47
300-499 บาท	8	4	12
500-1,000 บาท	4	3	7
สูงกว่า 1,000 บาท	0	2	2
ไม่บอกรายได้	5	5	10

ตาราง ฉ. สถานภาพของประชากรในกลุ่มตัวอย่าง: การนับถือศาสนา

สถานภาพ	ชาย	หญิง	รวม
1 ศาสนาที่นับถือ: ศาสนาพุทธ	50	50	100
2 การบรรพชา (บวชเณร):	<u>50</u>	<u>50</u>	<u>100</u>
ไม่เคยบวช	47	50	97
เคยบวชและนานกว่า 1 พรรษา	3	0	3
3 การอุปสมบท:	<u>50</u>	<u>50</u>	<u>50</u>
ไม่เคยอุปสมบท	44	50	94
เคยอุปสมบท ไม่ถึง 1 พรรษา	2	0	2
เคยอุปสมบท 1 พรรษา	4	0	4

ตาราง ๘. สถานภาพของประชากรในกลุ่มตัวอย่าง: การศึกษา

สถานภาพ	ชาย	หญิง	รวม
1 จบการศึกษาชั้นประถมศึกษาปีที่สี่:	50	50	100
จากโรงเรียนในจังหวัดมหาสารคาม	48	50	98
จากโรงเรียนในจังหวัดอื่น	2	0	2
2 จบการศึกษาชั้นประถมศึกษาปีที่สี่มาแล้วเป็นเวลา 6-10 ปี:	50	50	100
6 ปี (จบอายุ 14 ปี)	1	1	2
7 ปี (จบอายุ 13 ปี)	8	8	16
8 ปี (จบอายุ 12 ปี)	27	14	41
9 ปี (จบอายุ 11 ปี)	12	13	25
10 ปี (จบอายุ 10 ปี)	2	4	6
3 การศึกษาวิชาชีพเพิ่มเติมจากสถานศึกษาของรัฐบาล:	50	50	100
ไม่เคย	43	44	87
เคยศึกษา ณ หน่วยฝึกฝนอาชีพเคลื่อนที่	7	4	11
เคยศึกษาในโครงการกิจกรรมสตรี เด็กและเยาวชน- กานเกษตรศาสตร์	0	2	2
วิชาที่เคยศึกษา:	7	6	13
ช่างเครื่องยนต์	4	0	4
ตุ๊กเย็บเสื้อผ้า	1	6	7
ช่างเชื่อม, ชักรถ รวม	2	0	2
4 การศึกษาวิชาชีพเพิ่มเติมจากสถานศึกษาและร้านของเอกชน: 50	50	50	100
ไม่เคย	43	40	87
เคยศึกษาวิชา:	7	10	17
ตุ๊กเย็บเสื้อผ้า	2	8	10
ช่างเครื่องยนต์	2	0	2
ชักรถ, ช่างไม้, ศิลป รวม	3	0	3
ทอผ้า, กัดผม รวม	0	2	2

ตารางที่ ๑ สถานภาพของประชากรในกลุ่มตัวอย่าง: การหาความรู้เพิ่มเติม

สถานภาพ	ชาย	หญิง	รวม
1 การพูดคุยหรือแลกเปลี่ยนความคิดเห็นกับคนอื่น เกี่ยวกับ เรื่องบ้านเมือง	<u>50</u>	<u>50</u>	<u>100</u>
เคย มากกว่าสัปดาห์ละครั้ง	9	8	17
เคย สัปดาห์ละครั้ง	6	5	11
เคย นาน ๆ ครั้ง	16	17	33
ไม่เคย	19	20	39
2 การอ่านหนังสือต่าง ๆ	<u>50</u>	<u>50</u>	<u>100</u>
เคย มากกว่าสัปดาห์ละครั้ง	6	3	9
เคย สัปดาห์ละครั้ง	2	2	4
เคย นาน ๆ ครั้ง	10	4	14
ไม่เคย	32	41	73
ประเภทหนังสือที่เคยอ่าน:	<u>18</u>	<u>9</u>	<u>27</u>
สารคดี ชุรุมะ แบบเรียน ตำราต่าง ๆ	6	4	10
นวนิยาย เรื่องเวียงรมย์ เพลง	12	5	17
3. การอ่านหนังสือพิมพ์รายวัน	<u>50</u>	<u>50</u>	<u>100</u>
เคย มากกว่าสัปดาห์ละครั้ง	10	7	17
เคย สัปดาห์ละครั้ง	4	2	6
เคย นาน ๆ ครั้ง	25	19	44
ไม่เคย	11	22	33
ชื่อหนังสือพิมพ์ที่เคยอ่าน:	<u>43</u>	<u>35</u>	<u>78</u>
ไทยรัฐ	32	22	54
เกลินิวส์	8	8	16
พิมพ์ไทย	2	4	6
ไทยเคส	1	0	1
สยามรัฐ	0	1	1

ตารางที่ 4 สถานภาพของประชากรในกลุ่มตัวอย่าง: การหาความรู้เพิ่มเติม (ต่อ)

สถานภาพ	ชาย	หญิง	รวม
ส่วนมากอ่านเกี่ยวกับเรื่อง:	<u>46</u>	<u>30</u>	<u>76</u>
อุบัติเหตุ อาชญากรรม ฆาตกรรม	17	11	28
ข่าวบ้านเมือง	14	10	24
ข่าวบันเทิง ภาพยนตร์ คารา	8	8	16
ข่าวกีฬา	4	1	5
ปัญหาชีวิต ปัญหาหัวใจ	2	1	3
อื่น ๆ: ข่าวพาคหั่ว สารคดี ทรูจผลสลากกินแบ่ง- รัฐบาล รวม	1	3	4
4 การอ่านวารสาร นิตยสาร:	<u>50</u>	<u>50</u>	<u>100</u>
เคย มากกว่าสัปดาห์ละครั้ง	3	3	6
เคย สัปดาห์ละครั้ง	3	3	6
เคย นาน ๆ ครั้ง	5	10	15
ไม่เคย	39	34	73
ชื่อวารสาร นิตยสารที่เคยอ่าน:	<u>14</u>	<u>20</u>	<u>24</u>
บางกอก	6	11	17
สกุลไทย	1	3	4
คูรีตี,	0	2	2
บอกซิง	2	0	2
วิทยาสาร, จักรวาล, นุครไทย, มวย, เคอะริง รวม	5	0	5
คุณหญิง, คารภาพ, แมศรี เรือน, เสรีภาพ รวม	0	4	4
ส่วนมากอ่านเกี่ยวกับเรื่อง:	<u>13</u>	<u>21</u>	<u>34</u>
นวนิยาย เรื่องเริงรมย์ คารา	7	18	25
กีฬา ,มวย	3	0	3
ข่าวต่าง ๆ การ เมือง สารคดี	3	2	5
ปัญหาหัวใจ ปัญหาชีวิต	0	1	1

ตารางเช. สถานภาพของประชากรในกลุ่มตัวอย่าง: การหาความรู้เพิ่มเติม (ต่อ)

สถานภาพ	ชาย	หญิง	รวม
5 การอ่านประกาศ ใบปลิว ใบโฆษณาของทางราชการ	<u>50</u>	<u>50</u>	<u>100</u>
เคย มากกว่าสัปดาห์ละครั้ง	2	1	3
เคย สัปดาห์ละครั้ง	5	0	5
เคย นาน ๆ ครั้ง	25	30	55
ไม่เคย	18	19	37
ส่วนมากอ่านเกี่ยวกับเรื่อง:	<u>32</u>	<u>31</u>	<u>63</u>
ข่าวต่าง ๆ แรงความ ประกาศ เกี่ยวกับราชการ- เทศบาล การพัฒนาท้องถิ่น	25	22	47
การจัดงาน งานการกุศลต่าง ๆ	5	7	12
การปราบปรามและป้องกันคอมมิวนิสต์	2	2	4
6 การอ่านประกาศ ใบปลิว ใบโฆษณา ที่มีชื่อของราชการ	<u>50</u>	<u>50</u>	<u>100</u>
เคย มากกว่าสัปดาห์ละครั้ง	4	1	5
เคย สัปดาห์ละครั้ง	3	0	3
เคย นาน ๆ ครั้ง	27	34	61
ไม่เคย	16	15	31
ส่วนมากอ่านเกี่ยวกับเรื่อง:	<u>34</u>	<u>35</u>	<u>69</u>
ประกาศโฆษณางานการกุศลต่าง ๆ งานประจำปี	19	19	38
โฆษณาสินค้า ภาพยนตร์	13	16	29
การแข่งขันกีฬา ฟุตบอล	1	0	1
อ่านทุกอย่างที่เห็น	1	0	1
7 การฟังรายการวิทยุ	<u>50</u>	<u>50</u>	<u>100</u>
เคย มากกว่าสัปดาห์ละครั้ง	42	40	82
เคย สัปดาห์ละครั้ง	2	1	3
เคย นาน ๆ ครั้ง	6	9	15
ไม่เคย	0	0	0

ตาราง ๕. สถานภาพของประชากรในกลุ่มตัวอย่าง: การหาความรู้เพิ่มเติม (ต่อ)

สถานภาพ	ชาย	หญิง	รวม
โดยมากฟังรายการ:	<u>50</u>	<u>50</u>	<u>100</u>
ฟังเฉพาะรายการ เพลง นิยาย ลคร หมอลำ ลิเก	24	26	50
ฟังข่าวต่าง ๆ และสารคดีควย	26	24	50
8 การดูรายการโทรทัศน์	<u>50</u>	<u>50</u>	<u>100</u>
เคย มากกว่าสัปดาห์ละครั้ง	11	6	17
เคย สัปดาห์ละครั้ง	5	1	6
เคย นาน ๆ ครั้ง	29	30	59
ไม่เคย	5	13	18
ส่วนมากดูรายการ:	<u>45</u>	<u>27</u>	<u>72</u>
ข่าวต่าง ๆ	4	2	6
กีฬา มวย	28	1	29
เฉพาะรายการบันเทิง เช่น คนตรี ลคร ภาพยนตร์	13	24	37

ตาราง ๗. สถานภาพของประชากรในกลุ่มตัวอย่าง: ความต้องการ
ในการศึกษาเพิ่มเติม

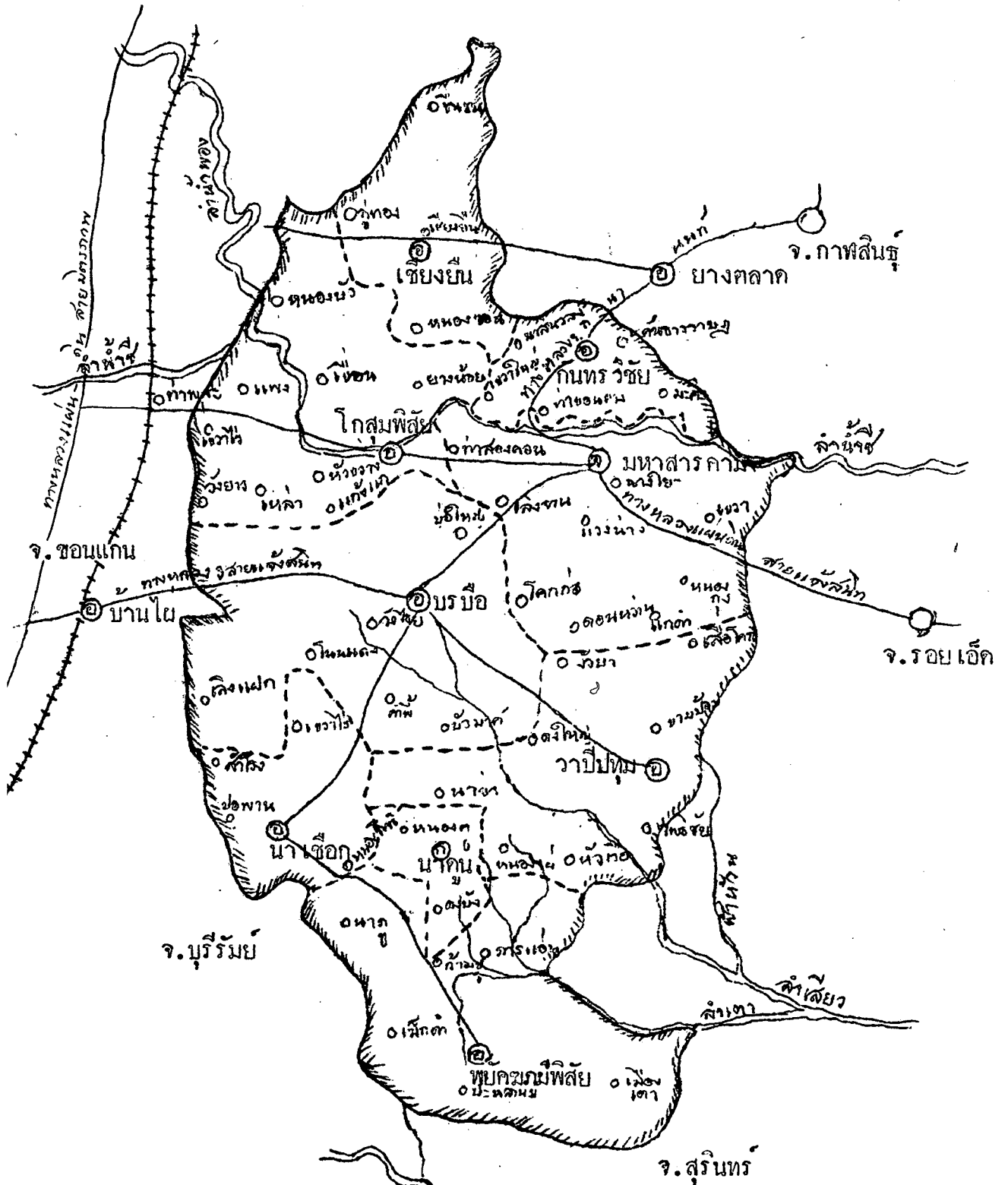
สถานภาพ	ชาย	หญิง	รวม
1 ความต้องการในการศึกษาเพิ่มเติม:			
ไม่ต้องการ	50	50	100
ต้องการ	6	5	11
รวม	44	45	89
2 วิชาที่ต้องการศึกษาเพิ่มเติม:			
ต้องการศึกษาต่อในระดับที่สูงขึ้น	44	45	89
ต้องการศึกษาวิชาภาษาอังกฤษ	6	9	15
ต้องการศึกษาวิชาชีพ:	2	0	2
ศึกษาระดับปริญญาตรี	36	36	72
ศึกษาระดับปริญญาโท	0	21	21
ช่างเครื่องยนตร์	18	0	18
ศึกษาระดับปริญญาตรี	0	8	8
ช่างเทคนิค	6	0	6
การเกษตร	3	2	5
ช่างก่อสร้าง	3	0	3
การเกษตร	3	0	3
การค้า การพาณิชย์	1	1	2
บัญชี, ทอผ้า, ทำอาหาร รวม	0	3	3
3 เหตุผลของกลุ่มที่ไม่ต้องการศึกษาต่อ			
ต้องการประกอบอาชีพ ทำมาหากิน	6	5	11
ไม่อยากเรียน	3	3	6
ไม่อดทนเรียน	1	2	3
ต้องการบวชมากกว่าเรียน	1	0	1
รู้สึกท้อเสียใจเกินไป	1	0	1

ตาราง ๓. แหล่งที่มาของความคิดเห็นของประชากรในกลุ่มตัวอย่าง

แหล่งที่มา	ชาย	หญิง	รวม
ประชากรในกลุ่มตัวอย่างระบุว่า ความคิดเห็นที่ตอบ ส่วนมากได้จาก...	50	50	100
1 คิดเองมากกว่าได้จากโรงเรียน	25	24	49
2 คิดเองทั้งหมด จากโรงเรียน ไม่มี	17	18	35
3 คิดเองน้อยกว่าที่ได้จากโรงเรียน	7	5	12
4 คิดเองมากเท่ากับที่ได้จากโรงเรียน	1	3	4
นอกจากนี้ประชากรระบุว่ายังได้ความคิดเห็นจากแหล่ง อื่น ๆ คือ จาก..			
คนทั่วไป ผู้ใหญ่ หนังสือพิมพ์	2	0	2
วิทยุ	0	1	1

ภาคผนวก ง.

จังหวัดมหาสารคาม



แผนที่สังเขป
 จังหวัดมหาสารคาม
 มาตราส่วน 1:100,000

- สัญลักษณ์
- เขตจังหวัด
 - เขตอำเภอ
 - ทางหลวง
 - ~ คิวน้ำ
 - ⊙ ที่ตั้งจังหวัด
 - ⊙ ที่ตั้งอำเภอ
 - ตำบล
 - ++++ ทางรถไฟ

จังหวัดมหาสารคาม

ที่ตั้งและขนาด

จังหวัดมหาสารคามตั้งอยู่ในศูนย์กลางของจังหวัดต่าง ๆ ในภาคตะวันออกเฉียงเหนือ ที่ระยะรุ่ง 16 องศา 10 ลิปดา 54 พิลิปดาเหนือ ระยะแวง 103 องศา 18 ลิปดา 20 พิลิปดาตะวันออก อยู่ห่างจากจังหวัดพระนครตามทางหลวงแผ่นดิน 467 กิโลเมตร มีอาณาเขตติดต่อกับจังหวัดต่าง ๆ ดังนี้

ทิศเหนือ ติดต่อกับจังหวัดกาฬสินธุ์ และจังหวัดขอนแก่น

ทิศตะวันออก ติดต่อกับจังหวัดร้อยเอ็ด และจังหวัดกาฬสินธุ์

ทิศใต้ ติดต่อกับจังหวัดสุรินทร์ และจังหวัดบุรีรัมย์

ทิศตะวันตก ติดต่อกับจังหวัดขอนแก่น

ขนาดเนื้อที่ 5,760.162 ตารางกิโลเมตร หรือประมาณ 4,506,500 ไร่

ประวัติความเป็นมา

เดิมเมืองมหาสารคามขึ้นอยู่กับแขวงเมืองร้อยเอ็ด ต่อมาท้าวมหาชัย ได้ขออนุญาตตั้งเมืองใหม่ และรัชกาลที่ 4 ได้โปรดให้ยกฐานะบ้านกุดยางใหญ่ (หรือบ้านกุดลาดนางไย) ซึ่งอยู่ห่างจากเมืองร้อยเอ็ดไปทางทิศตะวันตก 40 กิโลเมตร ขึ้นเป็น "เมืองมหาสารคาม" เมื่อวันที่ 23 สิงหาคม พุทธศักราช 2408 โดยนำคำ "มหา" จากชื่อ "ท้าวมหาชัย" คำ "สาร" จาก "แกนสาร" ซึ่งเดิมมีต้นไม้อายุช้านานชื่อว่า ไม้อแกนเป็นของสำคัญ และคำ "คาม" หมายถึง หมู่บ้าน และโปรดให้ตั้งท้าวมหาชัยเป็น พระเจริฎุราชเดช (กวด ภาณุทานนท์ ณ มหาสารคาม) ดำรงตำแหน่ง เจ้าเมืองมหาสารคาม และเมืองมหาสารคามมีไต่ขยายไปทีละจนปัจจุบันนี้

ความสำคัญของจังหวัดมหาสารคามต่อประเทศไทย

จังหวัดมหาสารคามเป็นจังหวัดศูนย์กลางของจังหวัดต่าง ๆ ในภาคตะวันออกเฉียงเหนือ เป็นที่ตั้งของศูนย์ปฏิบัติงานต่าง ๆ เช่น ศูนย์เครื่องมือกล ตามโครงการช่วยเหลือของ

ตาราง ๑. สถิติต่าง ๆ ของจังหวัดมหาสารคาม พุทธศักราช 2513

อำเภอ	ประชากร			ตำบล	หมู่บ้าน	พื้นที่ทั้งหมด (ไร่)	นาไร่ (ไร่)
	ชาย	หญิง	รวม				
1 เมือง	43,341	41,337	85,078	12	152	481,250	189,957
2 กันทรวิชัย	29,937	29,832	59,796	6	91	250,000	122,344
3 โกสุมพิสัย	40,505	40,046	80,551	10	123	572,500	194,144
4 บรบือ	46,847	47,340	94,187	10	159	656,250	259,997
5 วาปีปทุม	37,803	34,684	72,847	9	139	1,236,500	318,026
6 พยัคฆภูมิพิสัย	40,040	44,909	84,949	14	169	640,000	147,080
7 เขียงยืน	30,826	30,197	61,023	5	90	302,500	84,597
8 นาเชือก	18,402	20,082	38,484	8	105	362,500	50,599
9 กิ่งอำเภอนาคู	9,934	9,503	19,437	3	41	?	?
รวม	309,268	308,644	617,912	77	1,079	4,506,500	1,538,477

ที่มา: ศาสนากลางจังหวัดมหาสารคาม

รัฐบาลแห่งประเทศไทยที่เลนส์ สถานีบำรุงพันธุ์สัตว์ ศูนย์อนุรักษ์กิ้งกิ้งและน้ำ สถานีประมง ศูนย์แพร่พันธุ์สัตว์ าลา และยังเป็นที่ตั้งวิทยาลัยวิชาการศึกษามหาสารคาม ซึ่งเป็นศูนย์กลาง การผลิตครูระดับปริญญา กศ.บ. แห่งเดียวในภาคตะวันออกเฉียงเหนือ และวิทยาลัยครู มหาสารคาม ซึ่งผลิตครูระดับ ป.กศ., ป.ป. และ ป.กศ.ชั้นสูง

ลักษณะภูมิประเทศและภูมิอากาศ

พื้นที่ส่วนใหญ่เป็นที่ราบสูงแบบที่ราบลูกเนินหรือลูกกระนาค สูงจากระดับน้ำทะเล ประมาณ 140 เมตร มีป่าโปร่ง 10.85% ดินเป็นดินปนทราย มีอินทรีย์วัตถุต่ำกว่า 1% ถ้าทำการเพาะปลูกติดต่อกัน 2-3 ปี จำเป็นต้องใช้ปุ๋ยช่วย ไม่มีภูเขา มีลำน้ำซึ่งเกิดจาก ทิวเขาเพชรบูรณ์ในจังหวัดชัยภูมิ ไหลผ่านจังหวัดขอนแก่น ลงมาในเขตอำเภอกุสุมาลย์ จังหวัดมหาสารคาม และผ่านไปยังจังหวัดร้อยเอ็ด มีลำห้วยสาขาต่าง ๆ หลายสายที่เกิด ในจังหวัดมหาสารคาม ไหลลงสู่ลำน้ำชี เช่น ลำห้วยกระยาง ลำห้วยสายบาตร ลำห้วยเสี้ยว ลำห้วยพลับพลา ลำห้วยค้อ มีหนองบึงอยู่ทั่วไป และมีอ่างเก็บน้ำที่สร้างเสร็จแล้ว 15 แห่ง

ลักษณะอากาศ คล้ายจังหวัดอื่น ๆ ในภาคตะวันออกเฉียงเหนือ คือ ฤดูร้อน ร้อนจัด ฤดูหนาว หนาวจัด มี 3 ฤดู คือ ฤดูร้อน เริ่มตั้งแต่เดือนกุมภาพันธ์ ถึงพฤษภาคม ฤดูฝน เริ่มตั้งแต่เดือนมิถุนายน ถึงกันยายน ต่อจากนั้นเป็นฤดูหนาว ฤดูฝน ฝนตกไม่สม่ำเสมอ มากบ้าง น้อยบ้าง และดินเป็นดินปนทราย ทำให้ไม่สามารถเก็บน้ำไว้ได้ และทำให้การ เพราะปลูกไม้ได้ผลเท่าที่ควร ทั้งยังเกิดอุทกภัยและวาคภัยในบางปี ซึ่งนาน ๆ จะมีครั้ง หนึ่ง ปริมาณน้ำฝนเฉลี่ยตลอดปี 1107.9 มิลลิเมตร

ประชากร

ตามสถิติของจังหวัดมหาสารคาม ปีพุทธศักราช 2513 มีประชากรรวม 617,912 คน เป็นชาย 309,268 คน หญิง 308,644 คน มีจำนวนครัวเรือนรวม 98,728 ครัวเรือน เฉลี่ยตามเนื้อที่ มีประชากรประมาณ 107 คนต่อตารางกิโลเมตร

การปกครอง

จังหวัดมหาสารคาม แบ่งการปกครองออกเป็น 8 อำเภอ กับ 1 กิ่งอำเภอ คือ อำเภอเมือง อำเภอกันทรวิชัย อำเภอกุสุมาลย์ อำเภอเชียงยืน อำเภอนาเชือก และ—

กิ่งอำเภอนาคนูน แยกเป็น 77 ตำบล 1,079 หมู่บ้าน

มีเทศบาล 1 แห่ง คือ เทศบาลเมืองมหาสารคาม และมีสุขาภิบาล 7 แห่ง
ในอำเภอต่าง ๆ ทุกอำเภอ นอกจากอำเภอเมืองมหาสารคาม และกิ่งอำเภอนาคนูน

มีสถานีตำรวจประจำอำเภอ 8 อำเภอ กับอีก 1 กิ่งอำเภอ สถานีตำรวจ
ตำบล 28 ตำบล ทำให้โจรผู้ร้ายมีจำนวนลดน้อยลง ในปีพุทธศักราช 2512 มีคดีอุกฉกรรจ์
เพียง 58 คดี ปัญหาการปกครองเกี่ยวกับชนกลุ่มน้อยนอกกฎหมาย ขณะนี้ยังไม่มี

สถานภาพทางเศรษฐกิจ

ทรัพยากรธรรมชาติ ส่วนใหญ่เป็นป่าไม้ ในเขตอำเภอบรบือ ซึ่งเป็นป่าสงวน
แห่งชาติ และมีเกลือสินเธาว์ในบางท้องที่ ส่วนสินแร่อื่น ๆ ยังไม่มีการค้นพบ แต่ตาม
ลักษณะดิน สงสัยว่าในท้องที่อำเภอบรบืออาจมีสินแร่ เหล็กปนอยู่บ้าง

เกษตรกรรม ประชากรประมาณ 85% ประกอบอาชีพทางการเกษตร มีเนื้อที่ทำ
การเกษตรต่าง ๆ ประมาณ 2,078,509 ไร่ เป็นที่นา 1,538,477 ไร่ ผลผลิตมี ข้าว
ข้าวไร ข้าวโพด ข้าวฟ่าง ปอแก้ว ถั่วลิสง ถั่วเขียว มันสำปะหลัง แคนงโม ฝ้าย งา
กระเทียม หอม พริก ผักต่าง ๆ ยาสูบ อ้อย มะพร้าว และผลไม้ต่าง ๆ คิดเฉลี่ยผลผลิต
ประมาณปีละ 432,355,55 ตัน คิดเป็นมูลค่า 536,352,715 บาท อย่างไรก็ตาม เนื่อง
จากการชลประทานยังไม่ดีเพียงพอ ทำให้การทำนาไม่ได้ผลเท่าที่ควร ในปีพุทธศักราช
2512 การทำนาได้ผลเพียง 60%

การเลี้ยงสัตว์ มีการเลี้ยงไก่ เป็ด สุกร โค กระบือ ม้า

การประมงน้ำจืด มีตามห้วยหนอง บึง ทั่วไป

การตัดถกรวม มีการทอผ้าไหม ผ้าฝ้าย ทอเสื่อ จักสาน และเครื่องปั้นดินเผา
เผาอิฐ เป็นอุตสาหกรรมในครอบครัว

การอุตสาหกรรม ยังไม่มีโรงงานอุตสาหกรรมขนาดใหญ่พอที่จะเลี้ยงตัวเองได้
จะมีก็แต่เพียงโรงงานเกี่ยวกับการเกษตรและการบริโภค เช่น โรงสีข้าว โรงงานทำน้ำแข็ง
เป็นต้น

ธุรกิจการค้าและการเงิน ประกอบการค้าส่วนใหญ่เป็นคนไทย ซึ่งทำการค้า

ประเภทชายปลีก ส่วนการค้ารายใหญ่ การค้าส่ง ส่วนมากเป็นของคนจีน สินค้าสำคัญ ได้แก่ ข้าว ปอ พืชไร่ต่าง ๆ ซึ่งส่วนใหญ่ส่งไปขายตลาดในกรุงเทพฯ และจังหวัดใกล้เคียง เช่น จังหวัดขอนแก่น อุตรดิตถ์ กาฬสินธุ์ และร้อยเอ็ด เป็นต้น ส่วนสินค้าที่นำเข้าสู่จังหวัด ได้แก่ ประเภทน้ำมัน เครื่องยนต์ประเภทต่าง ๆ สุรา เบียร์ บุหรี่ และสินค้าสำเร็จรูป ธนาคาร มีธนาคารกรุงไทยและธนาคารออมสิน และมีชาวค้าควา ธนาคาร กรุงเทพฯ จะ เปิดสาขาใหม่ที่จังหวัดมหาสารคามอีกแห่งหนึ่งด้วย

การคมนาคมและการขนส่ง

มีทางหลวงแผ่นดิน คือ ถนนแจ้งสนิท (บ้านไผ่-มหาสารคาม-ร้อยเอ็ด-อุบลราชธานี) แยกจากถนนมิตรภาพสายนครราชสีมา-หนองคาย ที่อำเภอบ้านไผ่ จังหวัดขอนแก่น ถนน-กีนานนท์ (มหาสารคาม-กาฬสินธุ์-สกลนคร-นครพนม) และสายบรบือ-บุรีรัมย์ ระยะทาง 140 กิโลเมตร ซึ่งอยู่ระหว่างการสร้าง ตามโครงการช่วยเหลือของรัฐบาลนิวซีแลนด์

ทางหลวงจังหวัด มีทางหลวงคึกคักระหว่างจังหวัดกับอำเภอต่าง ๆ และระหว่าง อำเภอกับอำเภอ รวมยาวประมาณ 200 กิโลเมตร

การขนส่งทางบกเป็นที่นิยมของประชาชนมาก มีถนนคึกคักกันได้ทุกอำเภอ ทุกฤดูกาล และยังมีถนนคึกคักระหว่างอำเภอกับชุมชนตำบลและหมู่บ้านอีกหลายสาย การขนส่งทางน้ำ มีแม่น้ำเพียงสายเดียว คือ ลำน้ำชี ส่วนทางอากาศ ไม่มี

การเดินทางจากกรุงเทพฯ ไปยังจังหวัดมหาสารคามไปได้ 3 ทาง คือ

1. ทางรถยนต์ มีรถยนต์โดยสารจากสถานีขนส่งสายเหนือ (ตลาดหมอซึก) สายกรุงเทพฯ-ร้อยเอ็ด กรุงเทพฯ-อุบลราชธานี หรือสายกรุงเทพฯ-นครพนม อัตราค่าโดยสาร คนละ 45 บาท ตามเส้นทางหลวงแผ่นดินสายพหลโยธิน แยกเข้าสายมิตรภาพ(สระบุรี-หนองคาย) ที่จังหวัดสระบุรี และแยกเข้าสายแจ้งสนิทที่อำเภอบ้านไผ่ จังหวัดขอนแก่นรวมระยะทางประมาณ 467 กิโลเมตร

2. ทางรถไฟ มีขบวนรถไฟสาย กรุงเทพฯ-หนองคาย จากสถานีรถไฟกรุงเทพฯ ลงที่สถานีรถไฟบ้านไผ่ อำเภอบ้านไผ่ จังหวัดขอนแก่น ระยะทาง 408 กิโลเมตร ต่อรถยนต์โดยสาร หรือแท็กซี่ จากอำเภอบ้านไผ่ ถึงจังหวัดมหาสารคามตามถนนสายแจ้งสนิท ระยะทาง

ประมาณ 68 กิโลเมตร รวมระยะทาง 476 กิโลเมตร

3. ทางเครื่องบิน มีเครื่องบินโดยสารของบริษัทเดินอากาศไทย จากท่าอากาศยาน กรุงเทพฯ ลงที่สนามบินจังหวัดขอนแก่น เดินทางต่อโดยรถยนต์ตามเส้นทาง ขอนแก่น-บ้านไผ่ มหาสารคาม หรือ ขอนแก่น-ท่าพระ-โกสุมพิสัย-มหาสารคาม หรือ ขอนแก่น-ยางตลาด-มหาสารคาม

การติดต่อสื่อสารโดยการไปรษณีย์โทร เลขและโทรคมนาคม

การไปรษณีย์โทร เลข สามารถติดต่อสื่อสารทางจดหมายและโทร เลขได้ระหว่าง จังหวัดกับทุกอำเภอ และติดต่อกับจังหวัดอื่น ๆ ได้ ส่วนด้านการโทรศัพท์ มีชุมสายโทรศัพท์ ชุมสายมี 200 เลขหมาย ปัจจุบันมีผู้เช่า 160 เลขหมาย สำหรับสำหรับหน่วยราชการ 10 เลขหมาย โทรศัพท์ทางไกลสำหรับติดต่อกภายในประเทศและต่างประเทศ มีโครงการ ในปี 2513 วิทยุโทรคมนาคม ไม่มี นอกจากนี้มีสถานีวิทยุกระจายเสียงทหารอากาศมหา-สารคาม 1 สถานี ทำการส่งกระจายเสียงทุกวัน

การศึกษา

มีโรงเรียนอนุบาล สังกัดกรมสามัญศึกษา 1 โรงเรียน โรงเรียนประถมศึกษาในสังกัดต่าง ๆ รวม 549 โรงเรียนมัธยม 2 โรงเรียนมัธยม 19 โรงเรียนอาชีวศึกษา 2 โรงเรียนการศึกษานอกโรงเรียน 11 แห่ง หน่วยฝึกฝนอาชีพเคลื่อนที่ 1 หน่วยโครงการกิจกรรมสตรี เด็กและเยาวชนคนเกษตรศาสตร์ 1 โครงการ วิทยาลัยครู 1 แห่ง และวิทยาลัยวิชาการศึกษา 1 แห่ง

การสาธารณสุข

จังหวัดมหาสารคาม มีโรงพยาบาล 1 แห่ง สถานพยาบาล 8 แห่ง สถานีอนามัยชั้นหนึ่ง 2 แห่ง และสถานีอนามัยชั้นสองตามท้องที่ต่าง ๆ 32 แห่ง อัตราการตายของประชากรในจังหวัดอยู่ในระดับปานกลาง เมื่อเทียบกับอัตราการตายของประเทศ กล่าวคือ ในปี พุทธศักราช 2510 อัตราการตายในจังหวัด 7.42/1,000 อัตราการตายของประเทศ 7.3/1,000 (สถิติปี 2508) นับว่าการอนามัยของประชากรในจังหวัดอยู่ในระดับพอใช้

สถานภาพทางสังคม

ประชาชนอยู่ร่วมกันเป็นกลุ่ม ๆ กระจายอยู่ทั่วพื้นที่ ส่วนมากรวมอยู่เฉพาะในตัวเมืองหรือที่กิ่งอำเภอ ประชาชนส่วนมากเป็นประชาชนในท้องถิ่น การอพยพโยกย้ายมีน้อยมาก ส่วนมากที่อพยพมักออกไปรับจ้างทางภาคกลางในเวลาว่างจากงานอาชีพหลัก แล้วกลับมาท้องถิ่นเดิม

การดำรงชีวิตประจำวันของประชาชน เป็นแบบเดียวกับประชาชนในจังหวัดอื่น ๆ ในภาคตะวันออกเฉียงเหนือ กล่าวคือ มีความเป็นอยู่อย่างง่าย ๆ ตามแบบชนบท สนับสนุนกันพึ่งพาอาศัยและช่วยเหลือกันและกัน มีอะโรมักแบ่งปันกัน มีจิตใจโอบอ้อมอารี ครอบครัวมักมีขนาดใหญ่ ประกอบด้วยพ่อ แม่ พี่ น้อง และวงศ์ญาติ

ขนบธรรมเนียม ประเพณี และวัฒนธรรม

ประชาชนรักความสงบ ยึดมั่นในพุทธศาสนา ประชาชนเกือบ 100% นับถือศาสนาพุทธ มีวัดพุทธศาสนาและสำนักสงฆ์รวมทั้งสิ้น 776 วัดในปี 2513 กระจายอยู่ทุกตำบลและในหมู่บ้านใหญ่ ๆ ทำให้ประชาชนได้ใกล้ชิดกับศาสนามากขึ้น ตามปกติในวันพระจะมีคนไปทำบุญ ฟังพระธรรมเทศนาที่วัดเป็นจำนวนมากเสมอ ทำให้ประชาชนส่วนมากเป็นคนมีศีลธรรม มีใจเมตตากรุณา เอื้อเฟื้อเผื่อแผ่ ยึดมั่นในประเพณีดั้งเดิม และประกอบสัมมาชีพ

ประเพณีทำบุญในจังหวัดมหาสารคามมี เช่นเดียวกับจังหวัดอื่น ๆ ในภาคตะวันออกเฉียงเหนือ ที่เรียกว่า "ฮีตสิบสอง" คำว่า "ฮีต" คือจารีตนั้นเอง เป็นประเพณีเก่าแก่ซึ่งทำกันมาตั้งแต่อดีตจนถึงปัจจุบัน กล่าวคือ เดือนอ้าย (เดือนเจียง) มีประเพณี "บุญเข้ากรรม" เดือนยี่ มี "บุญคูณลาน" เดือนสามมี "บุญข้าวจี่" เดือนสี่มี "บุญพระเวส" (ออกเสียงพระแหวก) หรือ "บุญคยงัน" เดือนห้ามี "บุญสงน้ำ" ในวันสงกรานต์ และสงกุ เดือนหกมี "บุญบองไฟ" หรือ "บุญบั้งไฟ" เดือนเจ็ดมี "บุญเบิกบ้าน" หรือ "บุญข้าะบาเบิก" หรือ "บุญข้าะ" เดือนแปดมี "บุญเข้าพรรษา" เดือนเก้ามี "บุญข้าวประดับดิน" เดือนสิบมี "บุญข้าวสาก" (กระยาสารท) เดือนสิบเอ็ดมี "บุญออกพรรษา" และ "ลอยเรือไฟ" หรือ "ไหลเรือไฟ" เดือนสิบสองมี "บุญกฐิน" และ "ลอยกระทง"¹

¹ไปรตกรายละเอียดใน วสุมที เทศนสคตบ, "ฮีตสิบสอง," อนุสาร อ.ส.ท., 11 ฉ.8 (มีนาคม, 2514) 24-27, 63-68.

ประเพณี "ฮีตสิบสอง" หรือ ประเพณีสิบสอง เดือนนี้บางอย่าง เป็นประเพณีท้องถิ่น มีเฉพาะในจังหวัดมหาสารคามหรือจังหวัดอื่น ๆ ในภาคตะวันออกเฉียงเหนือ เช่น "บุญข้าวเจ้า" "บุญของไฟ" เป็นต้น ส่วนประเพณีบางอย่างมีเช่นเดียวกับในภาคอื่น ๆ เช่น "บุญเขาพระราชา" "บุญออกพรรษา" และ "บุญกฐิน" เป็นต้น นอกจากนี้ในจังหวัดมหาสารคามยังมีพิธีที่ทำกันอยู่เสมอคือ พิธี "สฐวัฏฏบายศรี" ในงานมงคลต่าง ๆ เช่น ขึ้นบ้านใหม่ แต่งงาน บวชนาค วันเกิด และในการต้อนรับแขกเมือง เป็นต้น

ภาษาพูด ประชาชนส่วนมากพูดภาษาท้องถิ่นของภาคตะวันออกเฉียงเหนือ โดยเฉพาะอย่างยิ่งในชนบท

ปูชนียสถานและโบราณวัตถุ

ปูชนียสถานและโบราณวัตถุที่ประชาชนเคารพนับถือกันมาก คือ

พระพุทธรูป มีพระพุทธรูปสุวรรณาวาส (พระพุทธรูปมิ่งเมือง) ประดิษฐานอยู่ ณ วัดสุวรรณาวาส ตำบลโคกพระ อำเภอกันทรวิชัย เป็นพระพุทธรูปหินทรายแดง สันนิษฐานว่าเป็นพระพุทธรูปสมัยทวารวดี และพระพุทธรูปยืนมงคล ซึ่งเป็นแบบเดียวกับพระพุทธรูปมิ่งเมือง อยู่ที่ตำบลคันธาราราชบุรี อำเภอกันทรวิชัย เช่นเดียวกัน

ปรางค์กู่ มีกุ่มมหาธาตุ ตำบลเขวา อำเภอเมืองมหาสารคาม และกุดสนครินทร์ กิ่งอำเภอนาคู ทั้งสองแห่งสร้างด้วยศิลาแลงแห่งเดียวเชื่อมวางซ้อนเหลื่อมกันขึ้นไป เป็นเทวสถานสมัยขอม เรื่องอำนาจ ปัจจุบันทางราชการนำพระพุทธรูปไปประดิษฐานไว้เพื่อให้ประชาชนสงวนน้ำเฉพาะในวันเพ็ญ เดือนห้า ทุก ๆ ปี

ศาลเจ้าพ่อหลักเมืองมหาสารคาม เป็นสถานที่ศักดิ์สิทธิ์ที่ประชาชนเคารพนับถือมากอีกแห่งหนึ่งในจังหวัดมหาสารคาม อยู่ ณ บริเวณโรงเรียนหลักเมือง ตำบลตลาด อำเภอเมือง

ทาที่ ค่านิยม ความเชื่อ และความจงรักภักดี

ประชาชนส่วนมากเทิดทูนในองค์พระมหากษัตริย์ และเคารพนับถือข้าราชการฝ่ายปกครอง เช่น ผู้ว่าราชการจังหวัด นายอำเภอ เมื่อมีหน้าที่ในการพัฒนา ประชาชนจะให้ความร่วมมือและยอมเสียสละทั้งแรงงานและทรัพย์สินเพื่อความเจริญของท้องถิ่น นอกจากนี้ ประชาชนส่วนมากเคารพนับถือและเชื่อฟังผู้ใหญ่

ประชาชน เลื่อมใสและสนับสนุนการปกครองระบอบประชาธิปไตย และให้ความร่วมมือกับเจ้าหน้าที่รัฐบาลเป็นอย่างดี

เกี่ยวกับการแทรกซึมของคอมมิวนิสต์ ไม่ปรากฏอย่างเปิดเผย เนื่องจากภูมิประเทศเป็นป่าโปร่ง ไม่เหมาะแก่การส่งผู้คนและการรุกราน แต่อาจมีการแทรกซึมด้วยการโฆษณาชวนเชื่อ.

เอกสารอ้างอิง

ภูธร จรกิต, "สวัสดิ์อีสาน," เกลินิวส์, 19 มีนาคม 2514, หน้า 9, 13.

มหาสารคาม, " อักษรานุกรมภูมิศาสตร์ไทยฉบับราชบัณฑิตยสถาน เล่ม 3 (2507), 1041-42, เล่ม 4. (2509), 80-81.

มหาสารคาม, จังหวัด, คณะกรรมการจัดงานกาชาด. งานกาชาดจังหวัดมหาสารคาม 27 ม.ค.-2 ก.พ. 2514: ที่ระลึกฟุตบอลคารา กลองยาว. 2514:

มหาสารคาม, จังหวัด. รายงานกิจการจังหวัดมหาสารคาม ประจำปี 2506-2509. 2510.

_____. เอกสารประกอบการบรรยายสรุป เนื่องในโอกาสที่คณะนักศึกษาวิทยาลัยป้องกันราชอาณาจักร รุ่นที่ 11 เดินทางมาศึกษาภูมิประเทศ วันที่ 24 ตุลาคม 2511. 2511. (อัครสำเนา)

วสุเมศ เทคนสัคข. "อัครสืบสอง," อนุสาร อ.ส.ท.: ฉบับเที่ยวอีสาน, 11 ฉ.8 (มีนาคม, 2514), 24-27, 63-68.

สถิติแห่งชาติ, สำนักงาน, สำนักนายกรัฐมนตรื. สมุดสถิติรายปีประเทศไทย. บรรพ 27, 2509.

ภาคผนวก จ.

หนังสือติดต่อ

และ

แบบสัมภาษณ์ความคิดเห็นของคนไทยเกี่ยวกับความเป็นพลเมืองดี

(สำเนา)

ที่ ส.ร. 2009/29

บัณฑิตวิทยาลัย จุฬาลงกรณ์มหาวิทยาลัย

7 มกราคม 2514

เรื่อง ขอความร่วมมือในการทำการวิจัย

เรียน ผู้อำนวยการ จังหวัดมหาสารคาม

สิ่งที่ส่งมาด้วย แบบสัมภาษณ์ 1 ชุด

เนื่องด้วย นายวัลลภ พุ่มพวง นิสิตบัณฑิตวิทยาลัย แผนกวิชาประถมศึกษา จะทำการวิจัยเรื่อง "ความคิดเห็นของคนไทยเกี่ยวกับความเป็นพลเมืองดี" ซึ่งเป็นส่วนหนึ่งของการศึกษาตามหลักสูตรปริญญาโทบัณฑิต ในกาครั้งนี้ นายวัลลภ พุ่มพวง จะทำการสัมภาษณ์ประชาชนในจังหวัดมหาสารคาม โดยใช้แบบสัมภาษณ์ที่ส่งมาด้วยนี้ จำนวนประชากร 100 คน เป็นชาย 50 คน หญิง 50 คน โดยวิธีสุ่มตัวอย่างจากประชาชนในอำเภอต่าง ๆ ประโยชน์จากการวิจัยนี้ จะทำให้ทราบความคิดเห็นเกี่ยวกับความเป็นพลเมืองดีของคนไทยในจังหวัดมหาสารคาม และจะเป็นประโยชน์ในการปรับปรุงหลักสูตร แบบเรียน และการจัดการศึกษาในโรงเรียนประถมศึกษาตอนต้น เป็นอย่างมาก

จึงเรียนมาเพื่อขอความอนุเคราะห์จากท่าน ได้โปรดอ่านวยความสะดวกในการขอทราบข้อมูลและการสัมภาษณ์ เพื่อทำการวิจัย ซึ่งในกาครั้งนี้ นิสิตผู้ทำการวิจัยจะเป็นผู้สัมภาษณ์และเฝ้าคอยด้วยตนเอง

บัณฑิตวิทยาลัยหวังว่าคงได้รับความร่วมมือจากท่านในการสนับสนุนให้มีโอกาสมาศึกษาคนควา เพื่อประโยชน์ต่องานวิจัยของมหาวิทยาลัย จึงขอขอบคุนมา ณ โอกาสนี้ด้วย

ขอแสดงความนับถืออย่างสูง

(ลงชื่อ) แถบ นีละนิตี

(ศาสตราจารย์ ดร. แถบ นีละนิตี)

คณบดี บัณฑิตวิทยาลัย

(สำเนา)

ที่ มค. 19/373

ศาลากลางจังหวัดมหาสารคาม

11 มกราคม 2514

เรื่อง ขอความร่วมมือในการทำวิจัย

เรียน นายอำเภอ...

ด้วยจังหวัดได้รับหนังสือของบัณฑิตวิทยาลัย จุฬาลงกรณ์มหาวิทยาลัย แจ้งว่า นายวัลลภ พุ่มพวง นิสิตบัณฑิตวิทยาลัย แผนกวิชาประถมศึกษา จะมาทำการวิจัยเรื่อง "ความคิดเห็นของคนไทยเกี่ยวกับความเป็นพลเมืองดี" โดยจะทำการสัมภาษณ์ประชาชน ในจังหวัดมหาสารคาม จำนวน 100 คน เป็นชาย 50 คน หญิง 50 คน โดยวิธีสุ่มตัวอย่าง จากประชาชนในอำเภอต่าง ๆ ประโยชน์จากการวิจัยนี้ จะทำให้ทราบความคิดเห็นเกี่ยวกับความเป็นพลเมืองดีของคนไทยในจังหวัดมหาสารคาม

ฉะนั้น จึงเรียนมาเพื่อขอให้อำนวยความสะดวกในการมาติดต่อขอทราบข้อมูล และการสัมภาษณ์ในครั้งนี้ด้วย ซึ่งการนี้ นิสิตผู้ทำการวิจัยจะเป็นผู้แจ้งรายละเอียดด้วยตนเอง หวังว่าคงได้รับความร่วมมือด้วยดี จึงขอขอบคุณมา ณ โอกาสนี้ด้วย

ขอแสดงความนับถือ

(ลงชื่อ) พล จุฑาทงกูร

(นายพล จุฑาทงกูร)

ผู้ว่าราชการจังหวัดมหาสารคาม

แบบสัมภาษณ์ความคิดเห็นของคนไทยเกี่ยวกับความเป็นพลเมืองดี

คำชี้แจงในการใช้แบบสัมภาษณ์

1. ก่อนทำการสัมภาษณ์ ต้องแนะนำตัว ทำความคุ้นเคยกับผู้ถูกสัมภาษณ์
2. ชี้แจงวัตถุประสงค์ ประโยชน์และวิธีการสัมภาษณ์ว่า
 - 2.1 เพื่อต้องการทราบความคิดเห็นเกี่ยวกับความเป็นพลเมืองดีของคนไทยที่บรรลุนิติภาวะแล้ว อายุ 20-21 ปี จบการศึกษาชั้นประถมศึกษาปีที่ 4 โดยมีได้เรียนต่อในชั้นที่สูงขึ้น และเขาได้รับเลือกเป็นตัวแทนของคนไทยในกลุ่มตัวอย่าง
 - 2.2 ความคิดเห็นต่าง ๆ ที่ได้รับจากการสัมภาษณ์นี้ จะเป็นประโยชน์ในการปรับปรุงหลักสูตร แบบเรียน ระดับชั้นประถมศึกษาตอนต้น อันเกี่ยวกับการให้การศึกษาก่อนวัยเรียน ไปให้เป็นพลเมืองดีและไคยลดียิ่งขึ้น
 - 2.3 การแสดงความคิดเห็น ไม่ต้องบอกชื่อ นามสกุล และจะปกปิดเป็นความลับ ผู้วิจัยต้องการทราบเพียงความคิดเห็นของคนไทยส่วนรวม ดังนั้นขอให้แสดงความคิดเห็นอย่างจริงใจ โดยไม่ต้องเกรงกลัวสิ่งใด ๆ
3. การสัมภาษณ์ แบบสัมภาษณ์ ภาคที่ 1 ตอนที่ 1 เฉพาะข้อที่มีเครื่องหมาย * เมื่อถามแล้วต้องบอกคำตอบให้ผู้ถูกสัมภาษณ์เลือก และอาจตอบนอกเหนือจากคำตอบที่กำหนดไว้ได้ แต่ต้องอยู่ในขอบข่ายหรือลักษณะเดียวกัน
4. บันทึกความคิดเห็นของผู้ถูกสัมภาษณ์ลงในแบบสัมภาษณ์ โดย
 - ภาคที่ 1 ตอนที่ 1 ให้กาเครื่องหมาย ✓ ลงหน้าคำตอบนั้น ๆ ถ้าคำตอบใดไม่มีในแบบสัมภาษณ์ ให้บันทึกคำตอบนั้นลงในที่ว่างข้อ จ. ตามข้อความที่ผู้ถูกสัมภาษณ์ตอบ
 - ภาคที่ 1 ตอนที่ 2 ให้บันทึกความคิดเห็นลงในที่ว่างแต่ละข้อ ก่อนที่จะถามข้อต่อไป ให้ถามว่า มีความคิดเห็นอื่น ๆ อีกหรือไม่ ถ้ามีต้องบันทึกเพิ่มเติม ถ้าไม่มีจึงถามข้อต่อไป
 - ภาคที่ 2 ให้บันทึกรายละเอียดเกี่ยวกับสถานการณ์ของผู้ถูกสัมภาษณ์ โดยกาเครื่องหมาย ✓ ลงในช่องว่าง () หรือเขียนคำตอบลงในที่ว่าง (....) ในข้อนั้น ๆ

5. ถ้าข้อใดถูกสัมภาษณ์ตอบไม่ได้ หรือไม่ทราบ ให้บันทึกว่า "ไม่ทราบ" ลงในที่ว่าง
ท้ายชื่อนั้น ๆ
6. ในช่องทางเหตุ ให้บันทึกระยะเวลาหรืออายุเมื่อจบชั้นประถมศึกษาปีที่ 4 มาแล้วนานเท่าไร
หรือเมื่ออายุเท่าไร และบันทึกลักษณะท่าที บุคลิกภาพ และสภาพความเป็นอยู่ เช่น
ลักษณะบ้าน การเลี้ยงเปิด ไก่ หมู
7. ก่อนเปิดการ สัมภาษณ์ ให้ตรวจทานคำตอบทุกข้อว่าสมบูรณ์หรือไม่ ถ้าพบว่าข้อใดบกพร่อง
ให้ถามเพิ่มเติมจนครบตามต้องการ
8. การปิดการ สัมภาษณ์ กล่าวขอบคุณที่ผู้ถูกสัมภาษณ์ให้ความร่วมมือและแสดงความคิดเห็น
ที่เป็นประโยชน์มาก
9. ข้อควรระมัดระวังสำหรับผู้สัมภาษณ์
 - 9.1 ผู้สัมภาษณ์ต้องพยายามทำตน เป็นกันเองกับผู้ถูกสัมภาษณ์ ยิ้มแย้มแจ่มใส และออกตน
ปฏิบัติบางอย่างที่แสดงถึงความไม่พอใจซึ่งอาจ เกิดขึ้นได้ตลอดระยะเวลาที่
ทำการ สัมภาษณ์
 - 9.2 ผู้สัมภาษณ์ต้อง ไม่แนะนำคำตอบในข้อที่ไม่มีเครื่องหมาย* และพยายามมีให้ผู้
อื่นแนะนำคำตอบ หรือตอบแทน โดยใช้คำพูดและวิธีการที่นุ่มนวล ทั้งนี้เพราะ
อาจทำให้ไม่ได้ความคิดเห็นที่แท้จริงของผู้ถูกสัมภาษณ์ซึ่งจะ เกิดผลเสียแก่การวิจัย
 - 9.3 ผู้สัมภาษณ์ ต้องพยายามปฏิบัติตามคำชี้แจงนอกรอบอย่างเคร่งครัด และปฏิบัติตามผู้ถูกสัมภาษณ์
ทุกคนควยวิธีการเดียวกัน.

แบบสัมภาษณ์

ภาคที่ 1

ตอนที่ 1

ส่วนที่ 1 เกี่ยวกับค่านิยมและคำสอนในศาสนา

* 1. คุณคิดว่าทำตัวแบบไหนจึงจะมีความสุขมากที่สุด...

- ก. ได้เที่ยวเตร่และอยู่กับเพื่อนฝูง
- ข. ได้ทำงานและพักผ่อนตามสมควร
- ค. ทำงานมากเพื่อให้ได้เงินมาก
- ง. มีเวลาว่างมากและได้ท่องเที่ยวไปเรื่อย ๆ
- จ.

* 2. คุณคิดว่าคนเราจะอยู่ในครอบครัวอย่างมีความสุขนั้น ควรเป็นคนแบบไหน

- ก. มีความจริงใจต่อกันและกัน
- ข. ปกปิดความลับของกันและกันไว้
- ค. รักษาผลประโยชน์ของตนไว้
- ง. จัดงานรื่นเริงขึ้นในบ้านบ่อย ๆ
- จ.

3. ถ้าคุณกับเพื่อนเดินไปพบเงินตกอยู่ 1 พันบาท คุณคิดว่าจะทำอย่างไร...

- ก. แบ่งเงินกันคนละครึ่ง เพราะเก็บได้ด้วยกัน
- ข. ให้เพื่อนไป เพื่อแสดงความใจกว้าง
- ค. เดินผ่านไป ไม่ควรสนใจ เพราะไม่ใช่เงินของเรา
- ง. นำไปมอบให้ตำรวจหรือผู้ใหญ่บ้านประกาศหาเจ้าของ
- จ.

4. ถ้าคุณเห็น เศษแก้วแหลมคมอยู่กลางทาง คุณจะทำอย่างไร...

- ก. เดินข้ามและผ่านไป
- ข. คอยบอกคนอื่นให้ระวัง เศษแก้ว
- ค. เก็บ เศษแก้ว ไปทิ้งในที่ที่เหมาะสมซึ่งคนจะไม่เดินไปเหยียบ
- ง. บอกให้คนอื่น เก็บ เศษแก้วนั้น ไปทิ้ง
- จ.

5. คุณมีความคิดเห็นอย่างไร เกี่ยวกับ การใช้จ่ายเงินที่หามาได้...

- ก. ยิ่งหามาได้มากเท่าไรยิ่งดี จะใช้ซื้อของใดก็ตามใจชอบ
- ข. เราหาเงินมาด้วยความเหนื่อยยาก ควรเก็บไว้ ไม่ควรใช้
- ค. ซื้อเครื่องทองรูปพรรณไว้ จะได้นำออกขายภายหลัง
- ง. เราหาเงินมาได้ควร เก็บไว้บ้าง ใช้จ่าย ตามความจำเป็น
- จ.

* 6. คุณคิดว่า ผู้ใหญ่ว่านควร เป็นคนแบบไหน

- ก. คนที่มีอายุมากที่สุด
- ข. คนที่มีความชำนาญงานต่าง ๆ มาก
- ค. คนที่หนุ่มและแข็งแรง
- ง. คนที่มีอายุและความชำนาญงาน
- จ.

7. คนโดยมากมักนับถือศาสนาด้วยเหตุผลต่าง ๆ กัน คุณเองนับถือศาสนาเพราะอะไร...

- ก. เพราะนับถือตามพ่อแม่
- ข. เพราะนับถือแล้วได้บุญ
- ค. เพราะคำสอนของศาสนาที่เรา นับถือสอนให้เป็นคนดี
- ง. เพราะคิดว่าตายแล้วจะได้ขึ้นสวรรค์
- จ.

8. คุณคิดว่า หลักคำสอนที่สำคัญที่สุดของศาสนาพุทธมีว่าอย่างไร...
- ก. ห้ามทำความชั่ว ให้ทำแต่ความดี
- ข. ทำดีได้ดี ทำชั่วได้ชั่ว
- ค. พุคจริง ทำจริง
- ง. ละเว้นความชั่ว ทำแต่ความดี ทำใจให้บริสุทธิ์
- จ.
-
9. คุณเคยไปวัดบ่อยเพียงใด (ประมาณเดือนละ ครั้ง) ที่คุณไปวัดนั้น ส่วนมากไปทำอะไร
(.....)
- คุณคิดว่าการทำบุญมีประโยชน์อย่างไร...
- ก. ไถ่บุญ
- ข. ช่วยฝึกจิตใจผู้ทำบุญให้ดีขึ้น
- ค. ช่วยรักษาประเพณีไว้
- ง. ช่วยให้ศาสนาคารอยู่ได้
- จ.
-
10. คุณคิดว่า การบวชพระนั้น บวชเพื่ออะไร...
- ก. เพื่อทำตามประเพณี
- ข. เพื่อทดแทนคุณพ่อแม่
- ค. เพื่ออบรมจิตใจและสืบพระศาสนา
- ง. เพื่ออุทิศส่วนบุญให้ญาติที่ตายไปแล้ว
- จ.
-
11. คุณคงเคยได้ยินคำว่า "ผู้ดี" บ่อย ๆ คุณคิดว่าผู้ดีควร เป็นคนประเภทไหน...
- ก. คนที่มีรูปร่างสวย สง่างาม
- ข. คนที่เกิดมาในตระกูลที่มั่งคั่ง ร่ำรวย
- ค. คนที่มีความประพฤติดีและจิตใจดี
- ง. คนที่มีความรู้ดี
- จ.

ส่วนที่ 2 เกี่ยวกับการอยู่ร่วมกันในชุมชนชนบทชนบทนิยมประเพณี และวัฒนธรรมไทย

* 12. คุณคิดว่า เพื่อนบ้านที่ใครจะทำความสัมพันธ์กันโดยวิธีไหน...

___ ก. วันไหนทำกับข้าวอร่อยก็แบ่งไปให้บ้าง

___ ข. ไปเยี่ยม เย็นกันทุกวัน

___ ค. ไม่เอา เปรียบกันและกัน

___ ง. ควรกินข้าวร่วมกันบ่อย ๆ

___ จ.

13. ถ้าเพื่อนบ้านมาช่วยลงแขกเกี่ยวข้าวจนเสร็จ โดยคุณไม่ได้ขอร้อง คุณคิดว่าควรทำอย่างไรกับเขา...

___ ก. เฉย ๆ ไม่ต้องทำอะไร เพราะไม่ได้ขอร้องให้เขามาช่วย

___ ข. ขอบคุณ เขาอย่าง ก็ยากก็พอแล้ว

___ ค. ขอบคุณเขา จักอาหาร เลี้ยง และไปช่วยการงาน เขาบ้าง เมื่อมีโอกาส

___ ง. ขอบคุณเขา และให้เงิน เป็นการตอบแทนที่เขาช่วยเหลือ

___ จ.

14. ถ้ามีโจรมาปล้นเพื่อนบ้านที่คุณไม่ชอบหน้ามาก ๆ คุณจะทำอย่างไร...

___ ก. รีบไปช่วยเขาทันที

___ ข. ทำเฉย ๆ ไม่ไปช่วย

___ ค. บอกให้คนอื่นไปช่วย แต่ตัวเองไม่ไป

___ ง. รีบไปช่วยเขา และบอกให้เพื่อนบ้านไปช่วยด้วย

___ จ.

ที่คุณทำเช่นนี้ เพราะ

15. ถ้าคนที่คุณเคารพนับถือตาย ญาติของเขาจัดงานศพโดยไม่บอกคุณ คุณจะทำอย่างไร...

___ ก. ทำเฉย ๆ ไม่ไปงาน เพราะเขาไม่บอก

___ ข. ไม่ไปงาน และควร คอว่าที่เขาไม่บอก

___ ค. ไปงานและช่วยทำงานอย่างเต็มที่

___ ง. ไปงานและคอว่าที่เขาไม่บอก

___ จ.

16. ถ้าคุณไปเยี่ยมญาติผู้ใหญ่ วันหนึ่งที่คุณพบคุณจะทำอย่างไร...

- ก. เข้าไปหาและยิ้มทักทายอย่างสนิทสนม
- ข. เข้าไปกราบหรือไหว้ และพูดคุยด้วยความสุภาพอ่อนน้อม
- ค. เข้าไปกราบ 3 ครั้ง และทักทายอย่างสนิทสนม
- ง. กล่าวสวัสดิ์ และอวยพรให้อยู่เย็นเป็นสุข
- จ.

17. ถ้าคุณกำลังทำงานอยู่ มีแขกมาหา คุณจะทำอย่างไร...

- ก. ให้เด็กไปบอกแขกว่าตัวเองไม่อยู่ เพราะต้องการทำงานให้เสร็จ
- ข. บอกให้แขกกลับไปก่อน วาง ๆ คอยมาใหม่
- ค. บอกให้แขกนั่งรอก่อน และตัวเองรีบทำงานให้เสร็จ แล้วจึงมาคุยกับแขก
- ง. รีบวางมือจากการทำงาน เชิญแขกนั่ง จักหาน้ำมาให้แขกและพูดคุยกับแขก
- จ.

18. ถ้าคุณนัดกับเพื่อนว่าจะไปเที่ยว แต่พอจะถึงเวลา คุณติดธุระสำคัญและไปไม่ได้ คุณจะทำอย่างไร...

- ก. ไม่ไปหาเพื่อน เพราะรู้สึกอายที่ติดธุระ
- ข. ไม่จำเป็นต้องทำอะไร เพราะไม่ใช่เรื่องสำคัญ
- ค. รีบหาทางบอกให้เพื่อนรู้ และขอโทษโพล่โพล่งเร็วที่สุด
- ง. รอไว้พบเพื่อน เมื่อไรจึงขอโทษ
- จ.

19. ก่อนกินข้าว คุณคิดว่าควรทำอะไร เป็นสิ่งสำคัญและจำเป็นมากที่สุด...

- ก. แต่งกายให้เรียบร้อย สวยงาม
- ข. จัดวางอาหารให้เรียบร้อยน่ากิน
- ค. ล้างมือให้สะอาด
- ง. ทาซอมน้ำสำหรับตัดอาหาร
- จ.

ตอนที่ 3 เกี่ยวกับความรับผิดชอบในหน้าที่พลเมืองคือ

* 20. ถ้านายจ้างแต่งงานกับนางสาวแดง และได้ทำสิ่งต่อไปนี้ คุณคิดว่าเรื่องไหนสำคัญที่สุด

ก. จักผู้ใหญ่ไปสูขอ

ข. จักพิธีแต่งงานตามประเพณี

ค. จักทะเบียนสมรส

ง. จักงานเลี้ยงฉลองพิธีแต่งงาน

จ.

* 21. คุณคิดว่ากฎหมายให้ความคุ้มครองใคร

ก. ข้าราชการ

ข. ทหาร ตำรวจ

ค. ประชาชน

ง. กฎหมายให้ความคุ้มครองพลเมืองทุกคน

จ.

22. ถ้ามีเด็กเกิดใหม่ในบ้านคุณ คุณจะแจ้งใคร ภายในเวลาเท่าไร...

ก. แจ้งตำรวจภายใน 24 ชั่วโมง

ข. แจ้งตำรวจภายใน 15 วัน

ค. แจ้งนายทะเบียนท้องถิ่น ภายใน 24 ชั่วโมง

ง. แจ้งนายทะเบียนท้องถิ่น ภายใน 15 วัน

จ.

23. ถ้าคุณพบคนนอนตายอยู่ข้างทาง คุณจะทำอย่างไร...

ก. รีบไปโทรพบ

ข. ชุคหลุมฝังเสีย

ค. บอกชาวบ้านให้ช่วยกันหาโลงใส่ หามไปวัด

ง. รีบแจ้งผู้ใหญ่บ้าน กำนัน หรือตำรวจโดยเร็วที่สุด

จ.

*24. ถ้าคุณต้องย้ายไปอยู่กรุงเทพฯ - คุณต้องทำอะไร

___ ก. แจ้งตำรวจหรือนายทะเบียนท้องถิ่น เรื่องการย้ายของคุณภายใน 7 วัน

___ ข. แจ้งตำรวจหรือนายทะเบียนท้องถิ่น เรื่องการย้ายของคุณภายใน 15 วัน

___ ค. แจ้งเฉพาะนายทะเบียนท้องถิ่น เรื่องการย้ายของคุณภายใน 15 วัน

___ ง. ย้ายไปเฉย ๆ ไม่จำเป็นต้องทำอะไรอย่างอื่น

___ จ.

25. คนไทยต้องส่งลูกหลานของตนเข้าโรงเรียนอย่างช้าที่สุด เมื่ออายุย่างเข้ากี่ขวบ...

___ ก. 6 ขวบ

___ ข. 7 ขวบ

___ ค. 8 ขวบ

___ ง. 9 ขวบ

___ จ.

26. คนไทยจำเป็นต้องทำบัตรประจำตัวประชาชนครั้งแรกที่อำเภอ ภายใน 60 วัน เมื่ออายุเท่าไร...

___ ก. 16 ปีบริบูรณ์แล้ว

___ ข. 17 ปีบริบูรณ์แล้ว

___ ค. 18 ปีบริบูรณ์แล้ว

___ ง. 20 ปีบริบูรณ์แล้ว

___ จ.

27. ผู้ชายไทยทุกคนจะต้องไปลงทะเบียนทหารกองเกิน หรือขึ้นทะเบียนทหารที่อำเภอ ภายในเดือนพฤศจิกายน เมื่ออายุเท่าไร...

___ ก. ย่างเข้า 17 ปี

___ ข. ย่างเข้า 18 ปี

___ ค. ย่างเข้า 19 ปี

___ ง. ย่างเข้า 20 ปี

___ จ.

28. ผู้ขึ้นทะเบียนทหารแล้ว ต้องไปรับหมายเวียนหรือหมายเกณฑ์เพื่อรับการตรวจคัดเลือก
เป็นทหารเป็นครั้งแรก เมื่ออายุเท่าไร...

ก. ย่างเข่า 19 ปี

ข. ย่างเข่า 20 ปี

ค. ย่างเข่า 21 ปี

ง. ย่างเข่า 25 ปี

จ.

29. คุณคิดว่าคุณต้องเสียภาษีอะไรให้รัฐบาลบ้าง (ภาษีเงินได้ ___ ภาษีบำรุงท้องที่หรือภาษีที่ดิน
ภาษีการซื้อ ___ อื่น ๆ คือ _____)
คุณคิดว่าทำไม เราจึงต้องเสียภาษี...

ก. เพื่อจะได้ติดต่อกับทางราชการ ใกล้เคียงควงขึ้น

ข. เพื่อรัฐบาลจะได้มีเงินไปใช้จ่ายในการจัดบริการ เพื่อสนองความต้องการของประชาชน-

ค. เพื่อประเทศจะได้เป็นเอกราช

/ส่วนรวม

ง. เพื่อรัฐบาลจะได้มีเงินไปใช้จ่ายได้ตามสบาย

จ.

*30. ถ้าคุณมีโอกาสได้เลือกผู้แทนราษฎร คุณคิดว่าจะไปใช้สิทธิไหม (ไป ___ ไม่ไป ___ ไม่แน่ ___)
ถ้าคุณไปใช้สิทธิ คุณจะเลือกคนแบบไหน

ก. เลือกแก่คนที่คุณรู้จักหรือเป็นญาติกัน

ข. เลือกแก่คนที่จะทำประโยชน์ให้แก่คุณมากที่สุด

ค. เลือกแก่คนที่คุณเห็นว่าจะทำประโยชน์แก่ท้องถิ่นของคุณมากที่สุด

ง. เลือกคนที่อยู่ในพรรคที่คุณชอบนโยบายมากที่สุด

จ.

*31. คุณคิดว่าผู้แทนราษฎร ควรมีลักษณะอย่างไรที่สำคัญที่สุด

ก. เป็นคนมีเมตตาและใจกว้าง

ข. เป็นชาวเมืองมหาสารคาม

ค. รับใช้ชาวบ้านได้ดี

ง. ทำหน้าที่แทนประชาชนในสภาผู้แทนได้ดี

จ.

ส่วนที่ 4 เกี่ยวกับความเข้าใจในระบอบประชาธิปไตย

32. ในการเลือกผู้แทนราษฎร ถ้าได้ผู้แทนคนที่คุณไม่ได้เลือก คุณมีความรู้สึกอย่างไรกับผู้แทนคนนั้น...

- ก. เฉย ๆ เขาได้เป็นก็แล้วไป
- ข. ไม่สู้เต็มใจที่จะให้เขาเป็นผู้แทน
- ค. ยอมรับให้เขาเป็นผู้แทนด้วยความเต็มใจ
- ง. ไม่สนใจผู้แทนคนนั้น
- จ.

*33. คุณคิดว่า อะไรสำคัญที่สุดในการ เป็นพลเมืองดี

- ก. ประพฤติตน เป็นคน เรียบร้อย
- ข. รู้จักหน้าที่และมีความรับผิดชอบ
- ค. ใช้สิทธิเสรีภาพทุกอย่างที่ตนมีอยู่
- ง. คำนึง เรื่องการปกครองประเทศอย่างละเอียด
- จ.

*34. ในการประชุมปรึกษาหารือ เพื่อแก้ปัญหาต่าง ๆ นั้น คุณคิดว่าแบบไหน เหมาะสมที่สุดในการแก้ปัญหา

- ก. ควรแก้ปัญหากับวิธีของเราเอง ไม่จำเป็นต้องฟังคนอื่น
- ข. ควรทำตามวิธีของคนอื่น เพราะมักดีกว่าของเราเสมอ
- ค. ควรรับฟังความคิดและวิธีการ ของทุกคน และ เลือกวิธีที่ เหมาะสม
- ง. ควรทำตามวิธีของผู้ใหญ่ที่มีอายุมากที่สุดในที่นั้น เสมอ
- จ.

35. ถ้าหมู่บ้านของเราขาดแคลนน้ำอย่างยิ่ง คุณคิดว่า เราควรแก้ปัญหาน้ำอย่างไร...

- ก. ชักชวนชาวบ้านให้ช่วยกันขุด เพื่อจะได้น้ำร่วมกัน
- ข. ขุดบ่อน้ำในบริเวณบ้านของคุณเอง จะได้น้ำใสสะอาดและไม่มีคนแย่ง
- ค. บอกผู้ใหญ่บ้านให้ร้องเรียนกรมชลประทานมาขุดให้ และชักชวนให้ชาวบ้านร่วมมือกัน
- ง. อพยพไปอยู่ในที่ที่มีน้ำอุดมสมบูรณ์กว่า /ทางราชการ
- จ.

36. ภาวะประเทศของเราตกอยู่ในอันตราย คุณคิดว่าใคร เป็นผู้รับผิดชอบ...

- ก. คุณรับผิดชอบคนเดียว
- ข. คุณไม่จำเป็นต้องรับผิดชอบ
- ค. ทุกคนรับผิดชอบร่วมกัน
- ง. รัฐบาลต้องรับผิดชอบ
- จ.

* 37. คุณคิดว่าคนที่รักชาตินั้นควร เป็นคนอย่างไร ..

- ก. ยอมตายเพื่อชาติในทกกรณี
- ข. ทำลายทุกคนที่มาดูหมิ่นชาติไทย
- ค. เห็นว่าไม่มีคนชาติไหนดี เท่ากับคนไทย
- ง. รับผิดชอบต่อความ เจริญและความคงอยู่ของชาติ
- จ.

38. คุณมีความรู้สึกอย่างไรที่ เกิดมา เป็นคนไทย...

- ก. ก็เหมือนกัน
- ข. เฉย ๆ
- ค. ภูมิใจมาก
- ง. เสียใจมาก อยากเกิดในประเทศอื่นดีกว่า คือประเทศ
- จ.

ที่คุณมีความรู้สึก เช่นนั้น เพราะ

* 39. คุณคิดว่าข้อไหนแสดงถึงลักษณะของประชาธิปไตยมากที่สุด

- ก. การมี เสรีภาพโดยไม่จำกัดขอบเขต
- ข. การแสดงความคิดเห็น ได้ตามใจตนเอง
- ค. การยอมรับฟังความคิดเห็นของฝ่ายข้างมากอย่างมีเหตุผล
- ง. การทำอะไร ได้ตามใจตนทุกอย่าง
- จ.

- * 40. คุณคิดว่าชาวไทยมีความ เป็นประชาธิปไตยมากที่สุด
- ก. รู้จักใช้สิทธิของคนไทยไม่ละเมิดสิทธิของผู้อื่น
- ข. เคารพในสิทธิของผู้อื่นน้อยกว่าของตน
- ค. ใช้สิทธิเสรีภาพของตนอย่างเต็มที่
- ง. ไม่เกี่ยวข้องกับสิทธิของผู้อื่น

ส่วนที่ 5 ความรู้เกี่ยวกับการปกครองระบอบประชาธิปไตย

41. คุณคิดว่าประเทศไทยมีการปกครองระบอบไทย...

- ก. เผด็จการ
- ข. ประชาธิปไตย
- ค. ราชาธิปไตย
- ง. คอมมิวนิสต์
- จ.

42. คุณคิดว่าประเทศจีนแดงหรือรัสเซีย มีการปกครองระบอบไทย...

- ก. เผด็จการ
- ข. ประชาธิปไตย
- ค. ราชาธิปไตย
- ง. คอมมิวนิสต์
- จ.

* 43. คุณคิดว่าประเทศที่ปกครองระบอบประชาธิปไตยนั้นควร ถู้อดักข้อโทษสำคัญที่สุด

- ก. ประชาชนมีส่วนร่วมในการปกครอง โดยทุกคนมีฐานะเท่าเทียมกัน
- ข. ประชาชนทำอะไรก็ได้ที่ใจชอบ
- ค. ประชาชนต้องให้ความร่วมมือกับรัฐบาลทุกอย่าง
- ง. ประชาชนต้องเชื่อฟังผู้ปกครองประเทศ
- จ.

* 44. มีคนพูดว่า "ประเทศประชาธิปไตยนี้ ประชาชนต้องมีส่วนร่วมในการปกครองประเทศ"
คุณคิดว่ามีส่วนร่วมทางไหน

ก. ประชาชนมีโอกาสเป็นข้าราชการปกครองประเทศได้

ข. ประชาชนมีสิทธิออกเสียงเลือกตั้งผู้แทน

ค. ประชาชนปฏิบัติตามนโยบายของรัฐบาล

ง. ประชาชนมีความรับผิดชอบในหน้าที่ของตน

จ.

45. คุณคิดว่ารัฐธรรมนูญคืออะไร ...

ก. การปกครองประเทศแบบหนึ่ง

ข. นายกรัฐมนตรี

ค. พระเจ้าแผ่นดิน

ง. กฎหมายที่กำหนดระเบียบแห่งอำนาจสูงสุดในรัฐ

จ.

* 46. คุณคิดว่าใคร เป็นผู้รับผิดชอบในฐานะฝ่ายบริหารประเทศ

ก. รัฐบาล

ข. รัฐสภา

ค. รัฐมนตรี

ง. คณะราษฎร

จ.

47. คุณรู้จักนายกรัฐมนตรีหรือไม่ ชื่ออะไร (.....)

คุณมีความคิดเห็นเกี่ยวกับนายกรัฐมนตรีอย่างไรบ้าง...

ก. เป็นผู้มีอำนาจเด็ดขาดในการบริหารประเทศ

ข. เป็นหัวหน้ารัฐบาลแทนพระเจ้าแผ่นดิน

ค. เป็นทหาร

ง. มีส่วนเป็นเจ้าของประเทศมากที่สุด

จ.

48. คุณคิดว่าใคร เป็นผู้อำนาจในการตัดสินใจในศาล...

ก. อัยการ

ข. ผู้ว่าราชการจังหวัด

ค. ผู้พิพากษา

ง. นายกรัฐมนตรี

จ.

49. คุณคิดว่าใคร เป็นผู้บังคับบัญชาสูงสุดในจังหวัดมหาสารคาม...

ก. นายกเทศมนตรี

ข. นายกรัฐมนตรี

ค. ผู้ว่าราชการจังหวัด

ง. นายอำเภอ

จ.

50. คุณคิดว่า วันที่ 5 ธันวาคม สำคัญอย่างไร...

ก. เป็นวันชาติไทย

ข. เป็นวันรัฐธรรมนูญ

ค. เป็นวันเฉลิมพระชนมพรรษาหรือวันเกิดของพระบาทสมเด็จพระเจ้าอยู่หัว

ง. เป็นวันชาติไทยและวันเฉลิมพระชนมพรรษาพระบาทสมเด็จพระเจ้าอยู่หัว

จ.

ตอนที่ 2

โต้นแสดงความคิดเห็นโดยเสรี

1. คุณมีคติประจำใจอย่างไรบ้าง
.....
.....
2. คุณคิดว่าพลเมืองที่ดีควรปฏิบัติตนอย่างไรในครอบครัวของเขา
.....
.....
.....
.....
3. คุณคิดว่า การที่คนเราอยู่รวมกันมาก ๆ เราควรทำตัวอย่างไร ชุมชนนั้นจึงจะมีแต่ความสงบสุข
.....
.....
.....
4. คุณคิดว่า ขนบธรรมเนียมประเพณีและวัฒนธรรมไทยมีความจำเป็นหรือมีความสำคัญต่อการเป็นพลเมืองได้อย่างไร
.....
.....
.....
5. การที่คนเราจะ เป็นพลเมืองที่ดีได้นั้น คุณคิดว่าควรมีลักษณะหรือคุณสมบัติอย่างไร
.....
.....
.....
6. คุณรู้สึกอย่างไร ถ้ารัฐบาลเปิดโอกาสให้ประชาชนทุกคนทำอะไรก็ได้โดยไม่ผิดกฎหมาย
.....
.....

7. ถ้ามีกฎหมายซึ่งขัดกับจารีตประเพณีของท้องถิ่นประกาศใช้ คุณจะทำตามกฎหมายหรือไม่ อย่างไร

.....

.....

.....

8. ถ้าประเทศไทยกำลังจะล้มละลายควยหนี้สิน คุณจะทำอย่างไร

.....

.....

.....

9. ถ้ามีชาติbuk เข้ามายังมหาสารคาม คุณจะทำอย่างไร

.....

.....

.....

10. คุณเป็นหรือเคยเป็นสมาชิกชุมนุม หรือสมาคมอะไรบ้างหรือไม่ (เช่น สมาชิกกลุ่มชานา สหกรณ์
ยุวพุทธิกสมาคม ฯลฯ) คุณก็ความมีประโยชน์อย่างไร

.....

.....

.....

.....

คำถามเกี่ยวกับส่วนตัวผู้ถูกสัมภาษณ์

1. เพศ ชาย _____ หญิง _____ สภาพสมรส โสด _____ แต่งงาน _____ หย่าร้าง _____ หมาย _____
2. อายุ _____ ปี เกิด พ.ศ. 249 _____ หรือปี _____
3. ภูมิลำเนา ตำบล _____ อำเภอ _____
4. อาชีพ _____ ตำแหน่ง (ถ้ามี) _____ รายได้ประมาณเดือนละ _____ บาท
5. เรียนจบชั้น ป.4 จากโรงเรียน _____ ตำบล _____ อำเภอ _____ จังหวัด _____
6. นับถือศาสนา _____ เคยบวช เสร็จแล้วหรือไม่ ไม่เคย _____ เคย _____ บวชนาน _____
เคยบวชพระแล้วหรือไม่ ไม่เคย _____ เคย _____ บวชนาน _____
7. คุณเคยหาความรู้เพิ่มเติมโดยวิธีต่อไปนี้หรือไม่ เพียงไร

	มากกว่า สิบกว่า ครั้ง	สิบกว่า ครั้ง	นาน ๆ ครั้ง	ไม่เคย
1) พุคคยหรือแลกเปลี่ยนความคิดเห็นกับคนอื่น เกี่ยวกับเรื่อง— บ้าน เมืองของเรา	—	—	—	—
2) อ่านหนังสือต่าง ๆ (ประเภท _____)	+	—	—	—
3) อ่านหนังสือพิมพ์ (เช่น _____) (โดยมากอ่านเกี่ยวกับเรื่อง _____)	+	—	—	—
4) อ่านวารสาร นิตยสาร (เช่น _____) (โดยมากอ่านเรื่องเกี่ยวกับ _____)	+	—	—	—
5) อ่านเอกสาร ใบปลิว ใบโฆษณาของทางราชการ (เกี่ยวกับเรื่อง _____)	—	—	—	—
6) อ่านเอกสาร ใบปลิว ใบโฆษณาอื่น ๆ (เกี่ยวกับเรื่อง _____)	—	—	—	—
7) ฟังวิทยุ (โดยมากฟังรายการ _____)	—	—	—	—

	มากกว่า สิบคาบ ละครึ่ง	สิบคาบ ละครึ่ง	นาน ๆ ครั้ง	ไม่เคย
8) ดูโทรทัศน์(โดยมากรายการ.....)	_____	_____	_____	_____
9) เรียนวิชาอาชีพเพิ่มเติมจากเอกชน เช่น ร้านตัดเย็บ (เสื้อผ้า (เรียน.....)	_____	_____	_____	_____
10) เรียนวิชาอาชีพเพิ่มเติมจากสถานศึกษาของรัฐบาล เช่น หน่วยฝึกฝนอาชีพเคลื่อนที่ (เรียน.....)	_____	_____	_____	_____

8. ในฐานะที่คุณเรียนจบชั้น ป.4 มาแล้ว คุณคิดว่าโรงเรียนไม่ได้สอนเรื่องอะไรที่คุณต้องการรู้อย่าง

9. คุณต้องการ เรียนเพิ่มเติมอีกหรือไม่ ไม่ต้องการ _____ ต้องการ _____ คือเรียนเกี่ยวกับ.....

10. ที่คุณตอบคำถามมาทั้งหมดนี้ ส่วนใหญ่คุณได้ความรู้หรือความคิดเห็นจากใคร หรือที่ไหน
 มากน้อยเพียงใด

หมายเหตุ

-
-
-
-
-
-

ประวัติการศึกษา

นายวัลลภ พุ่มพวง ได้รับปริญญาการศึกษามัธยมศึกษา จากวิทยาลัยวิชาการศึกษา
บางแสน จังหวัดชลบุรี เมื่อปีพุทธศักราช ๒๕๐๘ เข้ารับราชการในสังกัดกรมสามัญศึกษา
กระทรวงศึกษาธิการ เมื่อวันที่ ๑ มิถุนายน พุทธศักราช ๒๕๐๘ ในตำแหน่งครูตรี โรงเรียน
วัดจันทร์ประดิษฐาราม อำเภอภาษีเจริญ จังหวัดธนบุรี โอนไปรับราชการในสังกัด
กรมการฝึกหัดครู กระทรวงศึกษาธิการ เมื่อวันที่ ๑ กันยายน พุทธศักราช ๒๕๐๙ ใน
ตำแหน่งอาจารย์ตรี วิทยาลัยครูมหาสารคาม จังหวัดมหาสารคาม

เข้าเป็นนิสิตบัณฑิตวิทยาลัย จุฬาลงกรณ์มหาวิทยาลัย ในแผนกวิชาประถมศึกษา
เมื่อวันที่ ๑๖ มิถุนายน พุทธศักราช ๒๕๑๒

ปัจจุบันดำรงตำแหน่ง อาจารย์โท วิทยาลัยครูมหาสารคาม จังหวัดมหาสารคาม.