



ทฤษฎีและแนวความคิดที่เกี่ยวข้อง

ในอดีตที่ผ่านมา หลายประเทศในเอเชียต่างจัดหลักสูตรการศึกษาเฉพาะในประเทศของตน ต่อมาได้จัดให้มีการประชุมเพื่อหาแนวทางในการพัฒนาหลักสูตรร่วมกันและได้ร่วมกันกำหนดเป้าหมายในการพัฒนาทางการศึกษาให้เป็นไปในทิศทางเดียวกันมากขึ้น ทำให้ประเทศต่าง ๆ ในเอเชียเริ่มหันมาพัฒนาหลักสูตรทางการศึกษาของตนเอง และปรับปรุงเป้าหมายทางการศึกษาให้คำนึงถึงการดำเนินชีวิตเป็นสำคัญ¹

เกี่ยวกับเป้าหมายทางการศึกษานี้ Gowin (1972) ได้เสนอแนวความคิดไว้ว่า การศึกษาเป็นกระบวนการสร้างสรรค์และเป็นกระบวนการถ่ายทอดสิ่งที่มีคุณค่าแก่ผู้เรียน ให้มีความรู้ มีทักษะต่าง ๆ เพื่อจะได้ทำหน้าที่ได้ดีขึ้นในสังคมของตน เปลี่ยนสภาพจากคนโง่เขลา มาเป็นผู้มีความรู้พอที่จะดำเนินชีวิตได้อย่างมีความสุข ด้วยเหตุนี้ การศึกษาจึงเกี่ยวข้องโดยตรงกับพัฒนาการของบุคคล โดยการศึกษาจะต้องช่วยให้บุคคลมีพัฒนาการในทางที่ดีขึ้น ฉลาดขึ้นและมีความเป็นอยู่ดีขึ้น ดังนั้น การศึกษาจึงเป็นสิ่งที่มีความหมาย และจะต้องเป็นเป้าหมายที่สอดคล้องกับความต้องการของบุคคลและสังคมด้วย และเนื่องจากการศึกษาเป็นระบบดำเนินการของโรงเรียน หรือสถาบันการศึกษา ดังนั้น สังคมจะต้องสร้าง

1

กระทรวงศึกษาธิการ กรมวิชาการ กองการวิจัย, รายงานการไปร่วมประชุม
ณ ต่างประเทศ เรื่อง "การประชุมปฏิบัติการงานการวิจัยทางการศึกษาในปัญหาเกี่ยวกับ
หลักสูตรของโรงเรียนในทวีปเอเชีย" 2511, หน้า 11.

หรือจัดดำเนินการกับโรงเรียนและสถานศึกษาให้สนองความต้องการของสมาชิกอย่างแท้จริง¹

การพัฒนาทางการศึกษาของประเทศไทย นับแต่แผนพัฒนาเศรษฐกิจและสังคมแห่งชาติ ฉบับที่ 1 จนถึงแผนพัฒนาฯ ฉบับที่ 3 ได้สรุปผลเกี่ยวกับปัญหาการศึกษาโดยส่วนรวมว่า ระบบการศึกษาของประเทศไทย ยังไม่สอดคล้องกับสภาพเศรษฐกิจและสังคม ไม่สัมพันธ์กับความต้องการของท้องถิ่น และก่อให้เกิดความไม่เสมอภาคทางการศึกษาดังนั้น เป้าหมายในการพัฒนาทางการศึกษาในแผนพัฒนา ฉบับที่ 4 จึงกำหนดให้เปลี่ยนระบบการศึกษาจาก 4-3-2(3) คือ ประถมศึกษาตอนต้น 4 ปี ประถมศึกษาตอนปลาย 3 ปี มัธยมศึกษาตอนต้น 3 ปี และมัธยมศึกษาตอนปลาย 2 ปี (สายอาชีพ 3 ปี) มาเป็น 6-3-3 คือ ประถมศึกษา 6 ปี มัธยมศึกษาตอนต้น 3 ปี และมัธยมศึกษาตอนปลาย 3 ปี ในปีพุทธศักราช 2521 และให้มีผลบังคับใช้ตั้งแต่ปีการศึกษา 2521 เป็นต้นไป ส่วนที่เกี่ยวกับการมัธยมศึกษา แนวนโยบายของรัฐในแผนการศึกษาแห่งชาติ พุทธศักราช 2520 ได้ระบุไว้ว่า "มุ่งให้ผู้เรียนมีความรู้ทั้งทางวิชาการและวิชาชีพที่เหมาะสมกับวัย ความต้องการ ความสนใจ และความถนัด เพื่อให้แต่ละบุคคลเข้าใจและรู้สึกเลือกอาชีพที่เป็นประโยชน์แก่ตนเองและสังคม"² พร้อมทั้งนี้ได้วางนโยบายและแนวทางในการพัฒนา โดยมุ่งปรับปรุงการบริหารจัดการการศึกษา ปรับปรุงคุณภาพการศึกษาให้มีความสัมพันธ์กับการพัฒนาเศรษฐกิจและสังคมของประเทศมากขึ้น ดังนั้น เพื่อให้เป็นไปตามแผนการศึกษาแห่งชาติดังกล่าว กระทรวงศึกษาธิการจึงได้ปรับปรุงหลักสูตรมัธยมศึกษาให้สอดคล้องกับระบบชั้นเรียนใหม่ และนโยบายที่ได้กำหนดไว้ โดยประกาศใช้หลักสูตรมัธยมศึกษา พุทธศักราช 2521

¹D.B. Gowin, "Is Education Research Distinctive?" in N.S.S.E. Year book LXXI, Part I: Philosophical Redirection of Educational Research, ed. L.G. (Chicago: University of Chicago Press, 1972), pp. 14-21.

²กระทรวงศึกษาธิการ, แผนการศึกษาแห่งชาติ พุทธศักราช 2520 (กรุงเทพมหานคร : โรงพิมพ์ในเขตปกครอง, 2520), หน้า 11.

แทนหลักสูตรมัธยมศึกษาตอนต้นทุกฉบับที่ใช้อยู่เดิม และให้เผยแพร่ไปสู่โรงเรียนมัธยมศึกษาทั่วประเทศ¹

สำหรับแผนพัฒนา ฉบับที่ 5 (2525-2529)² ในส่วนที่เกี่ยวกับการพัฒนาการศึกษาตามระบบการศึกษาใหม่ (6-3-3) นั้น ได้กำหนดนโยบายรวมไว้ดังนี้

- ด้านปริมาณ เพิ่มโรงเรียนทั้งระดับประถมศึกษาและมัธยมศึกษา เน้นให้ความสำคัญด้านประถมศึกษาให้สามารถคลุมกลุ่มประชากรในวัยเรียน โดยจะให้เด็กที่มีอายุครบ 6 ปี บริบูรณ์ได้มีโอกาสเข้าเรียนทุกคน ขยายการศึกษามัธยมตอนต้น และมัธยมศึกษาตอนปลาย ในชนบทที่ห่างไกลและทุรกันดาร โดยคลุมพื้นที่ตำบลขนาดใหญ่ให้ได้อย่างละ 48.3 และ 30.9 ของประชากรในกลุ่มอายุตามลำดับ

- ด้านคุณภาพ ปรับปรุงคุณภาพและมาตรฐานของโรงเรียนประถมศึกษาและโรงเรียนมัธยมศึกษาในเมืองและชนบทให้ใกล้เคียงกัน สดระบบการติดตามประเมินผลและการนิเทศการศึกษาอย่างสม่ำเสมอ เพื่อให้การเรียนการสอนได้บรรลุผลทั้งทางวิชาการ จริยธรรมและวิชาชีพให้การอบรมครูทั้งทางด้านจรรยาบรรณ และวิชาการแก่ครูประจำการ เร่งการผลิตและการกระจายแบบเรียน อุปกรณ์การเรียนการสอนให้ได้ครบทุกโรงเรียน ทันเวลาและลดอัตราการตกซ้ำชั้นลง

1 กระทรวงศึกษาธิการ สำนักงานปลัดกระทรวง, กองแผนงาน Loc.Cit.

2 สำนักงานรัฐมนตรี สำนักงานคณะกรรมการพัฒนาการเศรษฐกิจและสังคมแห่งชาติ, แผนพัฒนาเศรษฐกิจและสังคมแห่งชาติ ฉบับที่ 5 พ.ศ. 2525-2529 (กรุงเทพมหานคร : โรงพิมพ์ชุมนุมสหกรณ์การเกษตรแห่งประเทศไทย จำกัด, ม.ป.ป.), หน้า 235-237.

- ด้านความเสมอภาค การกระจายสถานศึกษาทั้งด้านวิชาการและวิชาชีพให้ลงในพื้นที่และกลุ่มประชากรที่เหมาะสม พร้อมทั้งสนับสนุนและส่งเสริมให้ชาวชนบทและกลุ่มชนที่ด้อยโอกาสได้รับบริการทางการศึกษาในอัตราส่วนที่มากขึ้นเป็นพิเศษ ปรับปรุงระบบและวิธีการสอบคัดเลือกเข้าศึกษาต่อระดับต่าง ๆ ให้สอดคล้องกับหลักสูตรที่ปรับปรุงขึ้นใหม่ในแต่ละระดับ

- ส่งเสริมและเร่งรัดการผลิตกำลังคนให้มีความสอดคล้องและสัมพันธ์กับตลาดแรงงาน ปรับปรุงด้านวิชาการและวิชาชีพของสถานศึกษาในด้านหลักสูตร นวัตกรรมและเทคโนโลยีใหม่ ๆ เพื่อผลิตบุคลากรระดับพื้นฐานและระดับกลาง ให้สอดคล้องเหมาะสมกับความต้องการของตลาดแรงงาน โดยรัฐจะผลิตบุคลากรในสาขาที่ต้องลงทุนสูงและขาดแคลน และส่งเสริมให้เอกชนมีส่วนร่วมช่วยในการผลิตบุคลากรระดับต่าง ๆ ด้วย และจัดให้มีการติดตามและประเมินผลความต้องการของตลาดแรงงาน โดยให้ทุกฝ่ายที่เกี่ยวข้องประสานงานกันอย่างเป็นระบบ

- การจัดสรรและใช้ทรัพยากรเพื่อพัฒนาการศึกษาและระบบการศึกษา พัฒนาการบริหารทรัพยากรที่มีอยู่ให้เกิดประโยชน์สูงสุด ปรับปรุงคุณภาพของสถานศึกษา ปรับปรุงอัตราการเก็บเงินบำรุงการศึกษาในระดับมัธยมศึกษาตอนปลาย เน้นให้ใช้งบประมาณทางการพัฒนาให้เกิดคุณภาพมากยิ่งขึ้น

ในระดับประถมศึกษา แผนพัฒนาฯ ฉบับที่ 5 นี้เน้นเกี่ยวกับการใช้แผนการจัดพื้นที่จัดตั้งโรงเรียนและนวัตกรรมตลอดจนเทคโนโลยีใหม่ ๆ ในการขยายการศึกษาภาคบังคับในท้องถิ่นที่ห่างไกลและกึ่งดาร์ จัดให้มีการนิเทศการศึกษาอย่างสม่ำเสมอ ติดตามประเมินผลอย่างมีระบบ ส่งเสริมสมัครภาพการล่อนแก่โรงเรียนที่มีครูไม่ครบชั้นเรียน กระจายครูจากโรงเรียนที่เกินไปยังโรงเรียนในพื้นที่ที่ยังมีครูไม่ครบจำนวน ปรับปรุงคุณภาพครู พัฒนาและปรับปรุงอุปกรณ์การเรียนการสอน กระจายและการจัดสิ่งให้ถึงพื้นที่ที่ห้วงเวลาใช้งาน ส่งเสริมให้มีการสอนจริยศึกษา เน้นการปฏิบัติและการวัดผลการศึกษา ขยายชั้นเรียนในโรงเรียนระดับประถมศึกษาให้ถึงระดับมัธยมศึกษาตอนต้น โดยเฉพาะโรงเรียนในตำบลใหญ่ ๆ และมีนักเรียนหนาแน่น

ส่วนในระดับมัธยมศึกษา แผนพัฒนาฯ ฉบับที่ 5 เน้นเกี่ยวกับการปรับปรุงรูปแบบ

โครงสร้างการบริหารให้กระจายไปสู่ท้องถิ่นมากยิ่งขึ้น เร่งเพิ่มครูสายวิชาชีพ ผูกอบรมครูประจำการให้เข้าใจและกระตือรือร้นในการสอนตามแนวความคิดของหลักสูตรใหม่ ให้มีการเลือกเรียนวิชาชีพให้สอดคล้องกับความต้องการของท้องถิ่น เร่งพัฒนาโรงเรียน มัธยมศึกษาที่มีความพร้อมด้านอุปกรณ์ เครื่องมือช่วยสอนให้มีความสมบูรณ์ในการจัดวิชาอาชีพตาม หลักสูตร และให้เป็นพี่เลี้ยงแก่โรงเรียนใกล้เคียงได้ ปรับปรุงการวัดผลการศึกษา เน้นการ วัดคุณภาพของผู้สำเร็จและความเปิดเสรีของหลักสูตร ให้มีการอบรมด้านจริยศึกษา เน้น การปฏิบัติและการวัดผล ให้มีการพิจารณาการตีราคาประกาศนียบัตรแก่ผู้จบชั้นมัธยมศึกษา ตอนปลายตามหลักสูตรใหม่ให้ใกล้เคียงกับผู้จบสายอาชีวศึกษา ระดับ ปวช. และระบุวิชาชีพ หลักที่เลือกไว้ในประกาศนียบัตรด้วย นอกจากนี้ยังให้มีการปรับปรุง เงินบำรุงการศึกษา ทั้ง ในภาครัฐและเอกชนให้สอดคล้องกันกับสภาพความเป็นจริง และตามสภาพมาตรฐานของ โรงเรียนด้วย

จะเห็นได้ว่า นับแต่ประกาศใช้ระบบการศึกษาใหม่ (6-3-3) ตามแผนพัฒนาฯ ฉบับ ที่ 4 จนถึงแผนพัฒนาฯ ฉบับที่ 5 นี้ กระทรวงศึกษาธิการจะต้องรับผิดชอบและผลักดันให้ การพัฒนาการศึกษาของชาติเป็นไปตามหลักการและเป้าหมายดังกล่าวให้ได้ ดังนั้น การ เผยแพร่ทางการศึกษาจึงมีบทบาทสำคัญต่อการพัฒนาเป็นอย่างยิ่ง

ในส่วนที่เกี่ยวกับการเผยแพร่ความเปลี่ยนแปลงทางการศึกษานั้น Rogers ได้ทำ วิจัยเรื่องการเผยแพร่ความคิดใหม่ทางการศึกษาในโรงเรียนมัธยมศึกษาของรัฐบาลใน ประเทศไทยให้กับกองแผนงาน สำนักงานปลัดกระทรวง กระทรวงศึกษาธิการ ในปีพุทธศักราช 2511 และใช้ข้อคิดเห็นไว้ว่า การเปลี่ยนแปลงใหญ่ ๆ ในสังคม ย่อมมีผลกระทบต่อ ระบบการศึกษา ซึ่งสร้างขึ้นเพื่อรับใช้ประเทศชาติ ตัวอย่างเช่น การพัฒนาอุตสาหกรรม การใช้เครื่องจักรแทนคน และการตงงานของกรรมกรอันเป็นผลมาจากการใช้เครื่องจักรแทนคน รวมทั้งความจำเป็นที่จะต้องเพิ่มจำนวนนักวิทยาศาสตร์ วิศวกรและช่างเทคนิคผู้ชำนาญงาน

เหล่านี้ย่อมเป็นข้อเรียกร้องต่อโรงเรียนของเราเพิ่มเติมยิ่งขึ้น ความเปลี่ยนแปลงดังกล่าวปรากฏให้เห็นชัดในประเทศที่พัฒนาแล้ว ความเคลื่อนไหวของประชากรมานชนบทเข้าสู่ตัวเมืองในประเทศไทย ทำให้ต้องเปลี่ยนแปลงโครงสร้างทางการศึกษา ความยากจนคั่นคั่นในท้องที่ต่าง ๆ ประกอบกับคนโรงงานที่ได้รับการศึกษาต่ำ ทำให้มองเห็นความจำเป็นว่าเราจะต้องเปลี่ยนหลักสูตรการศึกษาเสียใหม่ การเผยแพร่ความเปลี่ยนแปลงทางการศึกษาที่ดี ย่อมเป็นสิ่งสำคัญในการวางแผนการศึกษาในยุคนี้¹

จากหลักในการพัฒนาเศรษฐกิจได้กล่าวไว้ว่า ถ้าสิ่งสำคัญในการพัฒนานั้น อยู่ที่การประดิษฐ์หรือผลิตสิ่งใหม่ ๆ หรือการนำความรู้ ความคิดใหม่ ๆ ในทางวิทยาการไปใช้ในการปรับปรุงวิธีการผลิต การดำเนินงาน รวมไปถึงระบบการบริหารงานให้ดีขึ้น และให้ประสิทธิภาพสูงกว่าเดิม สิ่งเหล่านี้เรียกรวม ๆ ว่า "นวัตกรรม" (Innovation)²

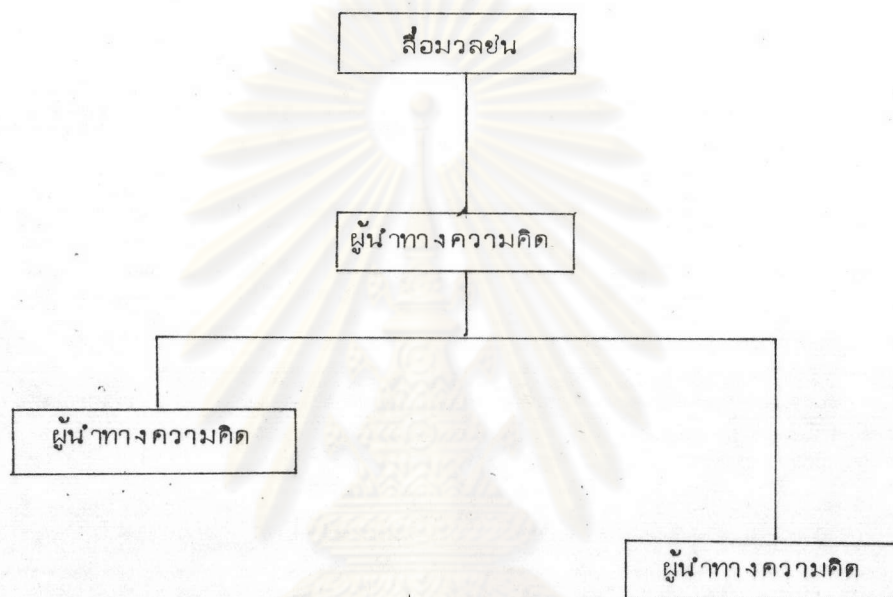
Rogers และ Shoemaker ได้ให้คำนิยามเกี่ยวกับการเผยแพร่นวัตกรรมไว้ว่า³ การเผยแพร่นวัตกรรมเป็นการสื่อสารประเภทหนึ่งที่มีความคิดใหม่ สิ่งใหม่ หรือวิธีปฏิบัติใหม่ ถูกเผยแพร่หรือถูกถ่ายทอดจากแหล่งกำเนิดไปยังสมาชิกภายในระบบสังคม แต่การศึกษาเกี่ยวกับการเผยแพร่นวัตกรรมแตกต่างไปจากการศึกษาเกี่ยวกับการสื่อสารตรงที่ การศึกษาเกี่ยวกับการสื่อสารมุ่งการเปลี่ยนแปลงในระดับความรู้ หรือทัศนคติโดยการศึกษาตัวแปรในแหล่งสาร สาร ช่องสารหรือผู้รับสาร ส่วนการศึกษาเกี่ยวกับการเผยแพร่นวัตกรรม มุ่งศึกษาถึงการเปลี่ยนแปลงพฤติกรรม นั่นก็คือการยอมรับหรือปฏิเสธนวัตกรรมมากกว่าที่จะศึกษาถึงการเปลี่ยนแปลงที่ทัศนคติหรือระดับความรู้

¹ Rogers, op.cit., (1968), p. 60.

² ไพรัตน์ เตชะรินทร์, เศรษฐกิจชนบทไทย (พระนคร : กรมพัฒนาชุมชน 2513), หน้า 8.

³ Everett M. Rogers with F. Floyd Shoemaker, Communication of Innovations, 2nd ed. (New York: The Free Press, 1971), pp. 18-19.

จากการศึกษาเกี่ยวกับการเผยแพร่ข่าวสารพบว่า ¹ นวัตกรรมหรือข่าวสารจะถูกถ่ายทอดในลักษณะหลายขั้นตอน (Multistep Process) กล่าวคือ ข่าวสารจะถูกถ่ายทอดจากแหล่งสารไปยังผู้รับสารโดยผ่านขั้นตอนต่าง ๆ น้อยกว่าหรือมากกว่า 2 ขั้นตอนดังภาพ



จะเห็นว่าสื่อประเภทต่าง ๆ มีอิทธิพลแตกต่างกันในกระบวนการในการตัดสินใจที่จะยอมรับหรือปฏิเสธนวัตกรรม เช่น สื่อมวลชนมีอิทธิพลมากในการให้ความรู้ แต่สื่อบุคคลมีอิทธิพลต่อทัศนคติและความเชื่อของบุคคล เป็นต้น

เลสเตอร์ เฮย์ประทับ ² เปรียบเทียบให้เห็นว่า องค์ประกอบในการเผยแพร่ นวัตกรรมกับการสื่อสารมีส่วนคล้ายกัน และให้รายละเอียดไว้ว่า องค์ประกอบในการเผยแพร่ นวัตกรรมประกอบไปด้วยหลายส่วนด้วยกันดังนี้

¹ เลสเตอร์ เฮย์ประทับ, การสื่อสารงานนวัตกรรม, (ม.ป.ป.), หน้า 15.

² เรื่องเดียวกัน, หน้า 19.

ตาราง 2-1 เปรียบเทียบองค์ประกอบของการสื่อสารองค์ประกอบของการเผยแพร่ นวัตกรรม

องค์ประกอบของการสื่อสารในแบบ S-M-C-R- (E)	แหล่งสาร (S)	สาร (M)	ช่องสาร (C)	ผู้รับสาร (R)	ผลการสื่อสาร (E)
องค์ประกอบของการเผยแพร่ นวัตกรรม	ผู้ประดิษฐ์ -ผู้นำการเปลี่ยนแปลง -พัฒนากร -เจ้าหน้าที่ นักวิชาการ ฯลฯ	นวัตกรรม (คุณสมบัติของ นวัตกรรมในสายตาของผู้รับ เช่น -การนำไปใช้ได้ -ความลึกลับซับซ้อน -มีประโยชน์) ฯลฯ	ช่องสาร (ช่องสารมวลชนหรือ บัญชีเลขชน)	สมาชิกของระบบสังคม	ผลในช่วงระยะเวลาหนึ่ง ซึ่งอาจเป็น -การเปลี่ยนแปลงระดับความรู้ -การเปลี่ยนทัศนคติ -การเปลี่ยนแปลงพฤติกรรม

E.M. Rogers และ F.F Shoemaker ¹ เห็นว่า การมองกระบวนการเผยแพร่ นวัตกรรมนั้น มีองค์ประกอบเพิ่มขึ้นมาอีกอย่างคือ ช่วงระยะเวลาหนึ่ง ช่วงระยะเวลาเข้ามาเกี่ยวข้องกับกระบวนการเผยแพร่ นวัตกรรมในสามสถานการณ์ด้วยกันคือ

¹E.M. Rogers and F.F. Shoemaker, Communication of Innovation, Op.cit., pp. 22-23.

1. ในกระบวนการตัดสินใจเกี่ยวกับนวัตกรรม โดยบุคคลจะต้องผ่านขั้นต่าง ๆ เริ่มตั้งแต่ขั้นแรกที่ต้องมีความรู้เกี่ยวกับนวัตกรรม จนถึงขั้นยอมรับหรือปฏิเสธนวัตกรรม
2. ความรวดเร็วในการยอมรับนวัตกรรมของบุคคล
3. อัตราการยอมรับนวัตกรรมในระบบสังคม สามารถวัดได้จากจำนวนสมาชิกที่ยอมรับนวัตกรรมในระยะเวลาดังกล่าว

กระบวนการตัดสินใจเกี่ยวกับนวัตกรรม E.M. Rogers และ F.F. Shoemaker ให้ข้อคิดไว้ว่า การยอมรับนวัตกรรมน่าจะมี 4 ขั้นตอนด้วยกันคือ (1) ขั้นความรู้ (knowledge) (2) ขั้นลงใจ (Persuasion) (3) ขั้นการตัดสินใจ (decision) (4) ขั้นยืนยัน (confirmation)¹

ขั้นความรู้ เกิดขึ้นเมื่อบุคคลทราบว่านวัตกรรมและพอจะมีความเข้าใจบ้างว่า นวัตกรรมนั้นมันปฏิบัติหน้าที่ของมันอย่างไร ขั้นการลงใจเกิดขึ้นเมื่อบุคคลสร้างทัศนคติที่ชอบหรือไม่ชอบ นวัตกรรมนั้น ขั้นการตัดสินใจเกิดขึ้นเมื่อบุคคลกระทำกิจกรรมที่จะนำไปสู่การยอมรับหรือปฏิเสธ นวัตกรรมขั้นการยืนยันเกิดขึ้นเมื่อบุคคลแสวงหาการยืนยัน หรือความมั่นใจสำหรับการตัดสินใจที่ได้ตัดสินใจไปแล้ว

การยอมรับนวัตกรรม (Adoption) หมายถึง การตัดสินใจที่จะนำนวัตกรรมนั้นไปใช้ อย่างเต็มที่ ทั้งนี้เพราะคิดว่าการนวัตกรรมนั้นเป็นวิธีทางที่ดีกว่า มีประโยชน์มากกว่า และระยะเวลาของการยอมรับนวัตกรรมนับตั้งแต่ขั้นความรู้จนถึงขั้นการยืนยันอาจกินเวลาหลาย ๆ ปีก็ได้ ดังเช่น กรณีโรงเรียนอนุบาลในสหรัฐอเมริกา ซึ่งต้องใช้เวลากว่า 50 ปี โรงเรียนของรัฐ (Public Schools) จึงยอมรับการศึกษาในระดับอนุบาลอย่างกว้างขวาง ระยะเวลาที่ต้องใช้ ในกระบวนการตัดสินใจ ตั้งแต่ขั้นความรู้จนถึงขั้นยืนยัน เรียกว่าระยะเวลาของการตัดสินใจเกี่ยวกับนวัตกรรม (innovation-decision Period) การตัดสินใจเกี่ยวกับนวัตกรรม อาจเป็นทั้งด้านบวก คือการยอมรับนำเอานวัตกรรมไปใช้ และด้านลบคือการปฏิเสธไม่ยอมรับ นวัตกรรม²

¹ Ibid., pp. 25-27.

² เสถียร เขยประที, การสื่อสารงานนวัตกรรม, หน้า 25.

Rogers (1971)¹ ได้แจกแจงประเภทของการตัดสินใจในการยอมรับหรือปฏิเสธ
 นวัตกรรมไว้ 3 แบบด้วยกัน

ก. การตัดสินใจโดยปัจเจกชน (Optional decision) คือการตัดสินใจเกี่ยวกับ
 กับนวัตกรรมโดยปัจเจกชน โดยไม่จำเป็นต้องคำนึงถึงการตัดสินใจของสมาชิกคนอื่น ๆ ภายใน
 สังคม เป็นการตัดสินใจที่บุคคลแต่ละคนสามารถเลือกเองได้ตามความสมัครใจของตน แต่ก็
 ต้องอยู่ภายใต้อิทธิพลของบรรทัดฐานของระบบสังคม (system norm) และความจำเป็นที่
 จะต้องทำอะไรให้เป็นไปตามแรงดันของกลุ่ม (group pressures) ด้วย ยกตัวอย่างเช่น
 การตัดสินใจยอมรับการใส่คอนแทกซ์เลนซ์แทนที่จะสวมแว่นตา การรับประทานยาคุมกำเนิด
 ของสตรี เป็นต้น

ข. การตัดสินใจร่วมกันหรือการตัดสินใจโดยกลุ่ม (Collective decision)
 คือการตัดสินใจเกี่ยวกับนวัตกรรมที่สมาชิกของระบบสังคมตกลงร่วมกันด้วยความสอดคล้อง
 เมื่อมีการตัดสินใจร่วมกันแล้ว สมาชิกทุกคนในระบบสังคมต้องทำตามการตัดสินใจนั้น เช่น
 การตัดสินใจยอมรับการใส่สารฟลูออไรด์เข้าไปในน้ำประปา เมื่อประชาคมตกลงกันเป็น
 เอกฉันท์ให้ใส่สารฟลูออไรด์เข้าไปในน้ำประปา สมาชิกแต่ละคนในสังคมก็เกือบไม่มีทาง
 เลือกอย่างอื่น นอกจากยอมรับน้ำประปาที่ใส่สารฟลูออไรด์เข้าไป หรือการเลือกตั้ง เมื่อได้
 นายก เป็นผู้แทนราษฎร ทุกคนก็ต้องยอมรับ

ค. การตัดสินใจโดยผู้มีอำนาจ (Authority decision) คือการตัดสินใจ
 เกี่ยวกับนวัตกรรมโดยผู้ที่อยู่ในตำแหน่งหรือฐานะสูงกว่า เมื่อผู้ที่อยู่ในตำแหน่งหรือฐานะสูงกว่า
 ตัดสินใจไปแล้ว สมาชิกแต่ละคนของระบบสังคมก็จะถูกบังคับให้ยอมรับการตัดสินใจนั้น เช่น
 การตัดสินใจของผู้บังคับบัญชาชั้นสูงในองค์การใดองค์การหนึ่ง อาทิกระทรวง ทบวง กรม
 กองต่าง ๆ หรือแม้แต่ในโรงเรียน ในรูปของคำสั่ง ประกาศ ตลอดจนแบบแผนในการปฏิบัติงาน

1

Rogers, op.cit., (1971 b), pp. 298-314.

Nemi C. Jain (1971)¹ ได้อธิบายเพิ่มเติมเกี่ยวกับการตัดสินใจโดยผู้มีอำนาจ (Authority decisions) ว่า อย่างน้อย ๆ จะต้องมียุทธศาสตร์ที่เกี่ยวข้องอยู่ในกระบวนการตัดสินใจ (units) อยู่ 2 ชนิดด้วยกันคือ

1. หน่วยในการยอมรับนวัตกรรม (the adoption unit) ซึ่งอาจเป็นปัจเจกชน กลุ่มคนหรือหน่วยงานที่ยอมรับนวัตกรรมนั้น ผู้บริหารโรงเรียนเป็นหน่วยในการยอมรับนวัตกรรมในการพิจารณาประกาศให้ใช้หลักสูตรมัธยมศึกษาตอนต้น พุทธศักราช 2521 ในโรงเรียนมัธยมศึกษาทั่วประเทศ

2. หน่วยในการตัดสินใจ (The decision unit) ซึ่งอาจเป็น ปัจเจกชน กลุ่มหรือหน่วยงานอื่น ๆ ซึ่งอยู่ในตำแหน่งที่มีอำนาจมากกว่าหน่วยในการยอมรับนวัตกรรมและเป็นผู้ตัดสินใจในขั้นสุดท้ายว่า หน่วยในการยอมรับนวัตกรรมจะต้องยอมรับหรือปฏิเสธนวัตกรรม ผู้บริหารการศึกษาในส่วกลางของกระทรวงศึกษาธิการ สัดเป็นหน่วยในการตัดสินใจประกาศให้ใช้หลักสูตรมัธยมศึกษาตอนต้น พุทธศักราช 2521 ในโรงเรียนมัธยมศึกษาทั่วประเทศ

การตัดสินใจยอมรับนวัตกรรมโดยบุคคลที่มีอำนาจหน้าที่นี้ จะแตกต่างไปจากการตัดสินใจยอมรับนวัตกรรมในลักษณะอื่น ดังนี้

- ก. ปัจเจกชนไม่มีอิสระในการที่จะเลือกยอมรับหรือปฏิเสธนวัตกรรม
- ข. การตัดสินใจและการยอมรับเป็นการกระทำของปัจเจกชน หรือหน่วยสองหน่วยที่แยกต่างหากจากกัน
- ค. หน่วยในการตัดสินใจอยู่ในตำแหน่งที่มีอำนาจมากกว่าหน่วยในการยอมรับในระบบสังคม
- ง. เนื่องจากความสัมพันธ์ในสายงานการบังคับบัญชา ทำให้หน่วยในการตัดสินใจสามารถบังคับให้หน่วยในการยอมรับทำตามความประสงค์ของหน่วยในการตัดสินใจได้
- จ. การตัดสินใจเกี่ยวกับนวัตกรรมโดยบุคคลที่มีอำนาจจะเกิดขึ้นในองค์การที่เป็นทางการ

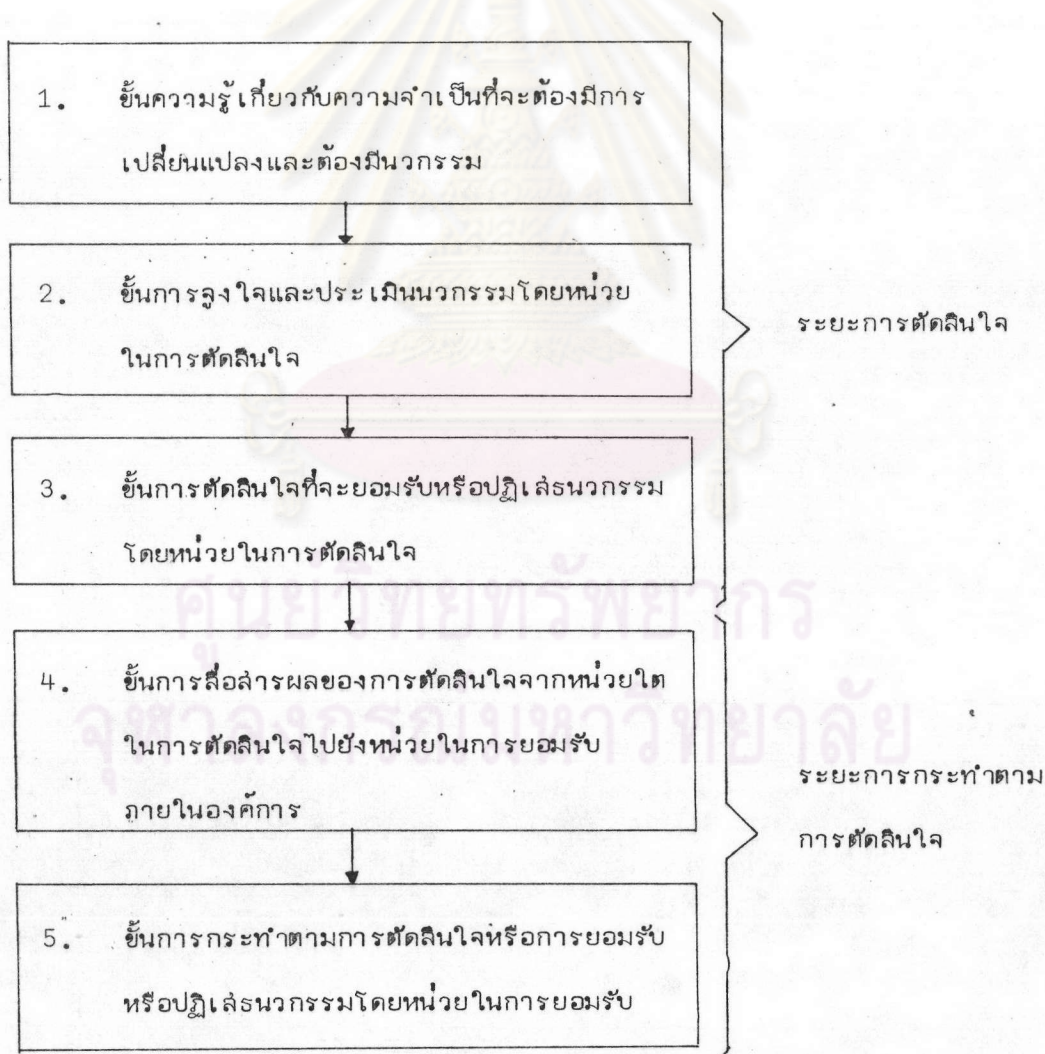
¹Rogers, Op.cit., (1971 b), pp. 298-314.

ด้วยเหตุนี้ การยอมรับหลักสูตรมัธยมศึกษาตอนต้น พุทธศักราช 2521 โดยผู้บริหารโรงเรียนจึงเป็นการตัดสินใจยอมรับนวัตกรรมโดยอำนาจหน้าที่ (Functions in the Authority innovation-decision process) แสดงเป็นขั้นตอนได้ดังนี้¹

แบบจำลองแสดงขั้นตอนต่าง ๆ ในกระบวนการตัดสินใจเกี่ยวกับนวัตกรรมโดยบุคคลที่มี

อำนาจ

ตาราง 2-2 แสดงแบบจำลองขั้นตอนต่าง ๆ ในกระบวนการตัดสินใจเกี่ยวกับนวัตกรรมโดยบุคคลที่มีอำนาจ



¹Ibid., p. 305.

ขั้นตอนต่าง ๆ เหล่านี้ไม่จำเป็นที่จะต้องแยกต่างหากจากกันโดยเด็ดขาด และไม่จำเป็นต้องเกิดขึ้นตามลำดับก่อนหลังของขั้นตอน ตามที่ได้แสดงไว้ในแบบจำลองเล่มต่อไป

1. ขั้นความรู้ เป็นขั้นพื้นฐานที่สุดของกระบวนการตัดสินใจเกี่ยวกับนวัตกรรม โดยบุคคลที่มีอำนาจ หน่วยงานในการตัดสินใจตระหนักหรือตื่นตัวในนวัตกรรมที่จะต้องให้หน่วยในการยอมรับนำไปใช้ ความรู้เกี่ยวกับนวัตกรรมจะถูกสื่อสารไปสู่หน่วยในการยอมรับ Rogers และเพื่อนได้ศึกษาการเผยแพร่ นวัตกรรมเกี่ยวกับการศึกษาบางอย่าง ในโรงเรียนชั้นมัธยมศึกษาในประเทศไทย และพบว่าในองค์การ นวัตกรรมไหลจากเบื้องล่างสู่เบื้องบน Rogers คาดไว้ว่า นวัตกรรมจะไหลจากผู้บริหารชั้นสูงสุดในกระทรวงศึกษาธิการไปตามสายการบังคับบัญชา ไปยังเจ้าหน้าที่การศึกษา (นักวิชาการ เจ้าหน้าที่ ศึกษานิเทศก์) แล้วไปยังอาจารย์ใหญ่และครู ตามลำดับ แต่ผลการวิจัยกลับพบว่า มีการไหลของนวัตกรรมอย่างมากจากครูหนุ่ม ๆ สาว ๆ ซึ่งเพิ่งได้รับการอบรมหรือเพิ่งสำเร็จการศึกษาใหม่ ๆ ไปยังอาจารย์ใหญ่ และจากอาจารย์ใหญ่ ไปยังข้าราชการในระดับสูงอีก ลักษณะเช่นนี้ความน่าเชื่อถือของข่าวลือจึงขึ้นอยู่กับความเชื่อใจที่ผู้อยู่ใต้บังคับบัญชามีต่อผู้บังคับบัญชา เมื่อความสัมพันธ์ระหว่างผู้บังคับบัญชาและผู้อยู่ใต้บังคับบัญชาต่างมีความรู้สึกซึ่งกันและกันในแง่ดี ดังนั้น ความสัมพันธ์ที่สัมพันธ์กันระหว่างผู้บริหารในระดับสูงกับผู้บริหารโรงเรียน จะทำให้ข่าวลือเกี่ยวกับนวัตกรรมไหลจากเบื้องล่างไปสู่เบื้องบน ผู้บริหารการศึกษาในวงกลางจะได้รับข้อมูลเกี่ยวกับการยอมรับหลักสูตรมัธยมศึกษาตอนต้น พุทธศักราช 2521 จากผู้บริหารโรงเรียนมากขึ้น

2. ขั้นการลงใจ เป็นระยะที่หน่วยในการตัดสินใจจะเป็นผู้ประเมินนวัตกรรม โดยคำนึงถึงความจำเป็นหรือประโยชน์ขององค์การ ในกรณีของการประเมินว่าหลักสูตรมัธยมศึกษาตอนต้น พุทธศักราช 2521 สมควรประกาศให้ใช้เพื่อให้เกิดผลตามที่ได้ตั้งเป้าหมายไว้ นั้น ผู้บริหารการศึกษาในระดับสูงในวงกลางมักจะใช้วิธีการญาณแบบนามธรรม หรือความคิดที่เกิดขึ้นในวงหนึ่งของกลุ่มผู้บริหารการศึกษาในระดับสูงด้วยกันในการตัดสินใจ โดยผู้บริหารการศึกษาในระดับสูงได้เชิญผู้มีส่วนร่วมในการบริหารการศึกษาทั้งในวงกลาง และส่วนภูมิภาคมาปรึกษาเพื่อลงใจให้เห็นประโยชน์ของการใช้หลักสูตรใหม่ แต่การระมัดระวังในการประเมินความเป็นไปได้ของหลักสูตรนั้น ผู้บริหารการศึกษาในระดับสูงจะเป็นผู้ประเมินโดยอาศัยประสบการณ์ของตนเอง

3. ขั้นการตัดสินใจ ก่อนที่จะถึงขั้นนี้ หน่วยในการตัดสินใจได้รวบรวมความรู้เกี่ยวกับนวัตกรรมและประเมินนวัตกรรมในแง่ประโยชน์ ความน่าจะเป็นไปได้และผลที่อาจเกิดขึ้นในขั้นการตัดสินใจ หน่วยในการตัดสินใจจะตัดสินใจอย่างเป็นทางการว่าจะยอมรับหรือปฏิเสธนวัตกรรม องค์ประกอบสำคัญที่สุดขั้นนี้ คือการเข้ามามีส่วนร่วมในการตัดสินใจของหน่วยในการยอมรับนวัตกรรม

กรณีของการประกาศใช้หลักสูตรมัธยมศึกษาตอนต้น พุทธศักราช 2521 นี้ ผู้บริหารการศึกษาในส่วนกลางได้จัดประชุม สัมมนา ผู้บริหารโรงเรียน และผู้ที่เกี่ยวข้องกับการศึกษาในทุกระดับทั่วประเทศ เพื่อชี้แจงหลักการ จุดมุ่งหมายและโครงสร้างของหลักสูตร และร่วมกันวางแผนที่จะใช้หลักสูตรนี้ในโรงเรียนมัธยมศึกษาทั่วประเทศต่อไป

แต่การตัดสินใจต่อนวัตกรรมโดยบุคคลที่มีอำนาจนี้ แม้ว่าหน่วยในการยอมรับจะยอมทำตามการตัดสินใจของหน่วยในการตัดสินใจอย่างเปิดเผย แต่ภายในใจ หน่วยในการยอมรับอาจมีทัศนคติที่เป็นปฏิปักษ์กับหน่วยในการตัดสินใจก็ได้ ลักษณะเช่นนี้อาจก่อให้เกิดการเลิกยอมรับนวัตกรรมในระยะยาวได้ เพราะฉะนั้น ทัศนคติที่มีต่อนวัตกรรมจึงเป็นตัวแปรตามที่จะทำนายการยอมรับนวัตกรรมของหน่วยในการยอมรับได้¹

ดังนั้น ทัศนคติที่ผู้บริหารโรงเรียนมีต่อหลักสูตรมัธยมศึกษาตอนต้น พุทธศักราช 2521 จึงเป็นตัวแปรตามที่จะทำนายการยอมรับหลักสูตรได้

4. ขั้นการสื่อสาร เมื่อหน่วยในการตัดสินใจได้เลือกนวัตกรรมที่ตนต้องการให้มีการยอมรับแล้ว ก็จะต้องมีการส่งสารจากเบื้องบนลงสู่เบื้องล่าง หรือจากผู้บังคับบัญชาไปยังผู้อยู่ใต้บังคับบัญชาตามสายการการบังคับบัญชา สิ่งสำคัญอย่างยิ่งสำหรับขั้นการสื่อสารก็คือ จะต้องเป็นเจ้าของที่ติดต่อหรือเจ้าหน้าที่ประสานงาน ตลอดจนการใช้สื่อประเภทต่าง ๆ เพื่อจะถ่ายทอดข่าวสารเกี่ยวกับนวัตกรรมนั้น ๆ ไปสู่ผู้รับเป้าหมาย

1

เล็ถึยร เขยประหับ, การสื่อสารงานนวัตกรรม (ม.ป.ป.), หน้า 316.

ในขั้นตอนของการสื่อสาร จะพบว่ามีการสื่อสารทั้งในแนวตั้งและแนวนอน แต่เป็นที่ยอมรับกันทั่วไปว่า การติดต่อสื่อสารระหว่างบุคคลที่มีสถานะต่างกัน การไหลของข่าวสารจากเบื้องบนลงสู่เบื้องล่างจะเป็นไปได้ง่ายกว่า นั่นคือ โครงสร้างของสายการบังคับบัญชา มีอิทธิพลต่อการสื่อสารภายในองค์กรด้วย¹

สิ่งที่สำคัญอีกประการของการไหลของข่าวสารจากเบื้องบนลงสู่เบื้องล่างก็คือ การยอมรับข่าวสารนั้นโดยผู้ที่อยู่ใต้บังคับบัญชา Likert ให้ข้อสังเกตว่า ในองค์กรที่มีลักษณะเป็นเผด็จการ ข่าวสารที่ถูกส่งจากเบื้องบนลงสู่เบื้องล่าง จะถูกมองด้วยความสงสัย ทำให้มีทัศนคติที่คัดค้านข่าวสารจากเบื้องบน แต่ภายในองค์กรที่มีการร่วมมือกัน ข่าวสารจากเบื้องบนสู่เบื้องล่างจะได้รับการยอมรับมากกว่าในองค์กรที่ปราศจากความร่วมมือกัน²

นั่นคือ ทัศนคติของหน่วยในการยอมรับนวัตกรรมที่มีต่อหน่วยในการตัดสินใจเป็นองค์ประกอบที่สำคัญที่จะทำให้การยอมรับนวัตกรรมเป็นไปในทางชอบหรือปฏิเสธต่อนวัตกรรมที่ถูกเผยแพร่

5. ยับการกระทำ ยับนี้เป็นขั้นสุดท้ายในกระบวนการตัดสินใจเกี่ยวกับนวัตกรรม โดยผู้มีอำนาจ และเป็นขั้นที่หน่วยในการยอมรับนวัตกรรม นำนวัตกรรมไปใช้อย่างเต็มที่ โดยทั่ว ๆ ไปผลที่เกิดจากพฤติกรรมเกี่ยวกับนวัตกรรมจะเห็นได้ชัดที่สุดในขั้นการกระทำ ไม่ว่าจะผลนั้นจะเป็นไปตามที่คาดหวังไว้หรือไม่ก็ตาม

เล็ทีเยร์ เชยประทับ³ ยกตัวอย่างการเผยแพร่อุปกรณ์ใส่ตที่คั่นคึกษา ใน Adam High School ว่าประสบความล้มเหลวเพราะครูล้วนใหญ่มีทัศนคติที่เป็นปฏิภักซ์ต่อนวัตกรรม

¹ E.M. Rogers and F.F. Shoemaker, Communication of Innovation: A Cross-cultural Approach (New York: The Free Press, 1971), p. 310.

² R. Likert E.M. Rogers and F.F. Shoemaker, op.cit., p. 310.

³ เล็ทีเยร์ เชยประทับ, การสื่อสารงานนวัตกรรม, หน้า 318-321.

ครูต้องประสับกับสถานการณ์ล่องด้านซึ่งขัดแย้งกัน คือทัศนคติด้านลบที่มีต่ออุปกรณ์โสตทัศนศึกษา และคำสั่งของอาจารย์ใหญ่ให้ยอมรับอุปกรณ์ดังกล่าวไปสอนในชั้นเรียน สภาวะเช่นนี้เรียกว่า ความไม่พ้องเกี่ยวกับนวัตกรรม innovation dissonance ดังแสดงไว้ในตารางข้างล่าง

ตาราง 2-3 แสดงความไม่พ้องกันเกี่ยวกับนวัตกรรม

การไม่พ้อง-พ้องกัน สี่ประเภทโดยพิจารณาจากทัศนคติของบุคคลที่มีต่อนวัตกรรมและพฤติกรรม โดยเปิดเผยของบุคคลที่องค์การต้องการ

ทัศนคติของบุคคลที่มีต่อนวัตกรรม	พฤติกรรมโดยเปิดเผยของบุคคลที่องค์การแบบ เป็นทางการ ต้องการให้เกิดขึ้น	
	ปฏิเสธ	ยอมรับ
ไม่ชอบ	1. ไม่ชอบ-ปฏิเสธ	3. ไม่ชอบ-ยอมรับ
ชอบ	2. ชอบ-ปฏิเสธ	4. ชอบ-ยอมรับ

ความไม่พ้องกันเกี่ยวกับนวัตกรรมในองค์การที่เป็นทางการคือ ความไม่สอดคล้องกันระหว่างทัศนคติของบุคคลที่มีต่อนวัตกรรมและพฤติกรรมโดยเปิดเผยเกี่ยวกับนวัตกรรมที่หน่วยในการตัดสินใจต้องการให้เป็นเช่นนั้น (ไม่ว่าจะยอมรับหรือปฏิเสธ)

จากตารางที่ 2-3 ประเภทที่ 1 และประเภทที่ 4 เป็นสถานการณ์ที่พ้องกัน ทั้งนี้เพราะ ทัศนคติของหน่วยในการยอมรับสอดคล้องกับพฤติกรรมของเขา ประเภทที่ 2 และประเภทที่ 3 เป็นภาวะที่ไม่สอดคล้องกัน ทั้งนี้เพราะทัศนคติของหน่วยในการยอมรับไม่สอดคล้องกับพฤติกรรมของเขา ทฤษฎีสัมดุลย์เกี่ยวกับการลดความไม่สอดคล้องของบุคคล ประเภทที่ 2 และที่ 3 จะมีอยู่ 2 แบบด้วยกันคือ

1. เปลี่ยนทัศนคติของตนเพื่อให้สอดคล้องกับพฤติกรรมที่หน่วยในการตัดสินใจต้องการ
2. เลิกยอมรับนวัตกรรมหรือใช้นวัตกรรมอย่างผิดๆ หรือหลีกเลี่ยงคำสั่งที่ให้มีการยอมรับนวัตกรรมนั้น

จากสภาพการณ์เช่นนี้ เราจำเป็นต้องทราบข้อมูลเกี่ยวกับทัศนคติของหน่วยในการยอมรับที่มีต่อนวัตกรรมและการตัดสินใจโดยบุคคลที่มีอำนาจในช่วงระยะเวลาใดระยะเวลาหนึ่ง

มีข้อนำส่ง เกิดว่าในเรื่องของการตัดสินใจโดยบุคคลที่มีอำนาจ การกระทำของหน่วยในการยอมรับขึ้นอยู่กับคำสั่งของผู้บังคับบัญชา สถานการณ์เช่นนี้ Kelman เรียกว่าการยอมตาม (Compliance) ซึ่งจะเกิดขึ้นเมื่อปัจเจกชนได้รับอิทธิพลหรืออยู่ภายใต้อิทธิพลของบุคคลอื่น หน่วยในการยอมรับยอมทำตามการตัดสินใจของผู้บังคับบัญชาก็เพื่อที่จะรักษาสัมพันธภาพที่ดีหรือเพื่อจะได้รับความปลอดภัยจากผู้บังคับบัญชาหรือหน่วยในการตัดสินใจ¹

ในการศึกษาการตัดสินใจโดยบุคคลที่มีอำนาจ พบว่าทัศนคติต่อนวัตกรรมเป็นตัวแปรตามที่เหมาะสมแก่การศึกษา มากกว่าการศึกษาพฤติกรรมโดยเปิดเผย ทั้งนี้เพราะพฤติกรรมโดยเปิดเผยอาจถูกควบคุมหรือถูกบังคับโดยองค์การที่เป็นทางการ แต่ทัศนคติของหน่วยในการยอมรับนวัตกรรมมีอิทธิพลต่อการยอมรับนวัตกรรมนี้ต่อไป แทนที่จะมีการเลิกยอมรับเมื่อหมดอำนาจควบคุมตรวจตราของผู้บังคับบัญชา

ดังนั้น ในงานวิจัยนี้ จึงศึกษาทัศนคติของผู้บริหารโรงเรียนที่มีต่อหลักสูตรมัธยมศึกษาตอนต้น พุทธศักราช 2521 เป็นตัวแปรตามที่จะชี้ถึงการยอมรับนวัตกรรมที่เกิดจากการตัดสินใจโดยบุคคลที่มีอำนาจ (Authority-dicision making)

¹

H.C. Kelman อ้างใน E.M. Rogers and F.F. Shoemaker, op cit.,

นอกจากนี้ Rogers และคณะ¹ (1968) ได้ให้ข้อคิดเห็นไว้ในงานวิจัยเรื่องการเผยแพร่ความคิดใหม่ทางการศึกษาในโรงเรียนมัธยมศึกษาของรัฐบาลในประเทศไทยว่า ข้อผิดพลาดอย่างใหญ่หลวงของงานวิจัย ซึ่ง Rogers และคณะมาทำให้กระทรวงศึกษาธิการเรื่องนี้คือ ไม่ได้ศึกษาถึงอิทธิพลของโครงสร้างสังคมที่มีอิทธิพลต่อครูในการนำเอาความคิดใหม่ไปใช้ Rogers และคณะสรุปผลการวิจัยไว้ว่า อิทธิพลของโครงสร้างสังคมที่มีต่อบุคคลมิได้มีความสำคัญมากพอที่จะถือเป็นเรื่องใหญ่ ทำให้คำสับสนปนธ์บางอย่างในงานวิจัยเรื่องนี้ต่ำมาก การวิเคราะห์ข้อมูลในเรื่องนี้สรุปเอาไว้ว่า ครูย่อมมีอิสรภาพเต็มที่ เสมือนว่าครูเหล่านั้นมิได้ทำงานในโรงเรียนเลย ตามที่เป็นจริงแล้ว ในเวลาที่ครูพิจารณาความคิดใหม่ ครูมักจะปรึกษาหารือกับเพื่อนครู ด้วยกันเป็นอย่างมาก ข้อคิดเห็นของเพื่อนครูย่อมมีอิทธิพลต่อความรู้ ทักษะคิดและการยอมรับความคิดใหม่ของครูด้วยกันเป็นอันมาก

อิทธิพลของโครงสร้างของสังคมได้แก่ สิ่งปรากฏในโครงสร้างสังคม ที่มีอิทธิพลเหนือพฤติกรรมของสมาชิกในสังคมนั้น² ตัวอย่างเช่น เราอาจทราบถึงพฤติกรรมการยอมรับความคิดใหม่ของครูจากอิทธิพล 2 ทางคือ (1) บุคคลสภาพ พฤติกรรมในการรับข่าวสาร และทัศนคติของตัวครูคนนั้นเอง และ (2) สภาพทั่ว ๆ ไปของโรงเรียนที่ครูคนนั้นล่อนอยู่ ซึ่งก็หมายถึงโครงสร้างของสังคมภายในโรงเรียนนั่นเอง ตัวแปรในข้อ (1) ได้แก่ตัวแปรของบุคคล ส่วนตัวแปรในข้อ (2) ได้แก่ตัวแปรของระบบงาน ตัวแปรทั้ง 2 ประเภทนี้อาจใช้ทำนายตัวแปรตามของบุคคล เช่นการยอมรับความคิดใหม่ของครูได้

¹ Rogers, op.cit., (1968), pp. 60-74.

² Rogers ได้ยกตัวอย่างที่ยี่ให้เห็นความสำคัญของอิทธิพลของโครงสร้างสังคมที่มีต่อการยอมรับความคิดใหม่ของบุคคลปรากฏใน Qadir (1966) ซึ่งวิเคราะห์ข้อมูลชาวบ้าน 600 คน ในหมู่บ้านฟิลิปปินส์ 26 แห่ง เขาได้พบว่าอิทธิพลโครงสร้างสังคม (ระดับการศึกษาของคนที่หมู่บ้านโดยเฉลี่ยการได้รับข่าวสารจากสื่อมวลชน ฯลฯ) เป็นเครื่องชี้ให้เห็นพฤติกรรมการยอมรับความคิดใหม่ของบุคคลได้มากพอ ๆ กับระดับการศึกษา การรับข่าวสารจากสื่อมวลชนของตัวผู้ยอมรับความคิดใหม่เอง

Rogers ได้สรุปเกี่ยวกับอิทธิพลของโครงสร้างสังคมที่มีต่อการยอมรับว่า เราอาจ จะทราบพฤติกรรมของบุคคลโดยอาศัยตัวแปรอิสระของตัวบุคคลนั้น และของระบบสังคมที่เขา สังกัดอยู่ด้วย ถ้าใช้ตัวแปรทั้งสองระดับก็จะทำให้เรารู้เรื่องพฤติกรรมของบุคคลได้มากกว่า การใช้ตัวแปรอิสระของบุคคลแต่เพียงอย่างเดียว

ดังนั้น ตัวแปรอิสระที่มีความสำคัญต่อการยอมรับหลักสูตร มัธยมศึกษาตอนต้น พุทธศักราช 2521 ของผู้บริหารโรงเรียน ซึ่ง Rogers เล่นอเนาะไว้คือ โครงสร้าง สังคมอันได้แก่ระดับการศึกษาของครูในโรงเรียนโดยเฉลี่ย การสนับสนุนจากครูในโรงเรียน ที่ค่านคิดของครูที่มีต่อหลักสูตร การสื่อสารระหว่างครูใหญ่และครู ตลอดจนความพร้อมของ บุคลากร อาคารสถานที่และอุปกรณ์การเรียนการสอน เป็นต้น

ในการเล่นอเนาะและแนวคิดที่เกี่ยวข้องกับการวิจัยนี้ กล่าวโดยสรุปได้ว่า ปัจจัย ที่มีอิทธิพลต่อการยอมรับหลักสูตรมัธยมศึกษาตอนต้น พุทธศักราช 2521 ของผู้บริหารโรงเรียน มัธยมศึกษาในประเทศไทย ได้แก่ปัจจัยที่เกี่ยวข้องกับทัศนคติของผู้บริหารโรงเรียนที่มีต่อผู้นำการ เปลี่ยนแปลง(ซึ่งได้แก่ ปลัดกระทรวงศึกษาธิการ ผู้บริหารการศึกษาในระดับสูงของกระทรวง ศึกษาธิการ เจ้าหน้าที่ของกรมวิชาการ ศึกษานิเทศก์ ปัจจัยที่เกี่ยวกับความสามารถในการ รับข่าวสารของผู้บริหารโรงเรียน ตลอดจนปัจจัยเกี่ยวกับโครงสร้างของสังคมภายใน โรงเรียนที่ผู้บริหารโรงเรียนรับผิดชอบ โดยมีทัศนคติของผู้บริหารโรงเรียนที่มีต่อหลักสูตร มัธยมศึกษาตอนต้น พุทธศักราช 2521 เป็นตัวแปรตามที่ทำให้เกิดการยอมรับหลักสูตรนี้

ศูนย์วิทยทรัพยากร
จุฬาลงกรณ์มหาวิทยาลัย