

วิธีดำเนินการวิจัย

การวิจัยเรื่องนี้เป็นการศึกษาเกี่ยวกับการใช้ทรัพยากรท้องถิ่นในงานวิชาการของโรงเรียนประถมศึกษาใต้เด่น สังกัดสำนักงานการประถมศึกษาจังหวัดพะเยา ในบทนี้จะเสนอวิธีดำเนินการวิจัย ซึ่งประกอบด้วย ประชากรและแหล่งข้อมูล เครื่องมือที่ใช้ในการวิจัย ขั้นตอนในการสร้างเครื่องมือวิจัย การเก็บรวบรวมข้อมูล การวิเคราะห์ข้อมูลและสถิติที่ใช้ในการวิเคราะห์ข้อมูล

ประชากรและแหล่งข้อมูล

ประชากรที่ใช้ในการวิจัยครั้งนี้ได้แก่ โรงเรียนประถมศึกษาใต้เด่นในสังกัดสำนักงานการประถมศึกษาจังหวัดพะเยา ซึ่งมีจำนวน 12 โรงเรียนดังมีรายละเอียดดังนี้

สำนักงานการประถมศึกษาอำเภอ	โรงเรียนประถมศึกษาใต้เด่น
สปอ. เมืองพะเยา	โรงเรียนบ้านดอกบัว(ราษฎร์บำรุง)
	โรงเรียนอนุบาลพะเยา
สปอ. แม่ใจ	โรงเรียนบ้านทุ่งป่าช้า
	โรงเรียนบ้านแม่ใจ
	โรงเรียนบ้านไร่อ้อย
สปอ. ดอกคำใต้	โรงเรียนไทยรัฐวิทยา 46
	โรงเรียนบ้านคำ
	โรงเรียนบ้านโพธิ์ทอง
สปอ. เชียงคำ	โรงเรียนบ้านพระนั่งดิน
	โรงเรียนชุมชนบ้านเชียงบาน
	โรงเรียนบ้านดอนมูล
	โรงเรียนดอนลาว

ผู้ให้ข้อมูลประกอบด้วยศึกษานิเทศก์ สำนักงานการประถมศึกษาจังหวัด จำนวน 1 คน โดยคัดเลือกศึกษานิเทศก์ที่รับผิดชอบโครงการวิทยากรบุคคลภายนอก ศึกษานิเทศก์สำนักงานการประถมศึกษา อำเภอจำนวน 4 คน คัดเลือกจากศึกษานิเทศก์ที่รับผิดชอบโครงการวิทยากรบุคคลภายนอกในระดับอำเภอ หัวหน้าการประถมศึกษาอำเภอที่มีโรงเรียนประถมศึกษาดีเด่นอยู่ในสังกัด จำนวน 4 คน ผู้บริหารโรงเรียนประถมศึกษาดีเด่นจำนวน 12 คน และครูผู้สอนโรงเรียนประถมศึกษาดีเด่น ซึ่งทำหน้าที่ครูวิชาการของ โรงเรียนจำนวน 12 คน ดังรายละเอียดดังนี้

ผู้ให้ข้อมูล	จำนวน
1. ศึกษานิเทศก์สำนักงานการประถมศึกษาจังหวัด และ ศึกษานิเทศก์สำนักงานการประถมศึกษาอำเภอ	5
2. หัวหน้าการประถมศึกษาอำเภอ	4
3. ผู้บริหารโรงเรียนประถมศึกษาดีเด่น	12
4. ครูผู้สอนโรงเรียนประถมศึกษาดีเด่น	12
รวม	33

ข้อมูลที่เป็นการศึกษาเอกสารได้แก่ แผนปฏิบัติการของสำนักงานการประถมศึกษาจังหวัดพะเยา ปีงบประมาณ 2535 ในส่วนที่เกี่ยวกับงานวิชาการจำนวน 1 เล่ม แผนปฏิบัติการของสำนักงานการประถมศึกษาอำเภอ ปีงบประมาณ 2535 ในส่วนที่เกี่ยวกับงานวิชาการจำนวน 4 เล่ม และแผนปฏิบัติงานของโรงเรียนประถมศึกษาดีเด่น ปีการศึกษา 2535 จำนวน 12 เล่ม

เอกสาร	จำนวน
1. แผนปฏิบัติการประจำปีงบประมาณ 2535 ของสำนักงานการ ประถมศึกษาจังหวัด	1
2. แผนปฏิบัติการประจำปีงบประมาณ 2535 ของสำนักงานการ ประถมศึกษาอำเภอ	4
3. แผนปฏิบัติงานประจำปีการศึกษา 2535 ของโรงเรียน ประถมศึกษาดีเด่น	12
รวม	17

### เครื่องมือที่ใช้ในการวิจัย

เครื่องมือที่ใช้ในการวิจัยครั้งนี้ เป็นเครื่องมือที่ผู้วิจัยสร้างขึ้นเอง ซึ่งได้ศึกษาข้อมูลเบื้องต้น โดยการสังเกตและสอบถามกับผู้เกี่ยวข้อง ในโรงเรียนประถมศึกษา สังกัดสำนักงานการประถมศึกษาจังหวัดพะเยา ศึกษาตำราเอกสาร ปรึกษาอาจารย์ที่ปรึกษาและศึกษาจากงานวิจัยต่าง ๆ จนกระทั่งสร้างเครื่องมือเสร็จซึ่งประกอบด้วย

#### 1. แบบสัมภาษณ์แบบมีโครงสร้าง จำนวน 4 ฉบับ ดังนี้

ฉบับที่ 1 ใช้ในการสัมภาษณ์ศึกษานิเทศก์ สำนักงานการประถมศึกษาจังหวัดและศึกษานิเทศก์สำนักงานการประถมศึกษาอำเภอ จะสัมภาษณ์ในหัวข้อดังต่อไปนี้ การจัดหาหลักสูตร และเอกสารหลักสูตร การศึกษาทำความเข้าใจหลักสูตร การประชาสัมพันธ์หลักสูตร การนำหลักสูตรไปใช้ การจัดนิเทศงานวิชาการภายในโรงเรียน การนิเทศการสอน กิจกรรมการนิเทศงานวิชาการภายในโรงเรียน



ฉบับที่ 2 ใช้ในการสัมภาษณ์หัวหน้าการประถมศึกษาอำเภอที่มีโรงเรียนประถมศึกษาต้นอยู่ในสังกัด จะสัมภาษณ์ในหัวข้อดังต่อไปนี้ งานการวางแผนและกำหนดวิธีดำเนินงาน ซึ่งประกอบด้วย การวางแผนปฏิบัติงานวิชาการ การปฏิบัติงานวิชาการตามแผนและการประเมินผลงานวิชาการ

ฉบับที่ 3 ใช้ในการสัมภาษณ์ผู้บริหารโรงเรียนประถมศึกษาต้น จะสัมภาษณ์ในหัวข้อดังต่อไปนี้ งานหลักสูตรและการนำหลักสูตรไปใช้ งานการเรียนการสอนเฉพาะด้านการจัดครูเข้าสอนและด้านการจัดตารางสอน งานสื่อการเรียนการสอนเฉพาะด้านการจัดหาสื่อการเรียนการสอน งานนิเทศการศึกษา งานการวางแผนและกำหนดวิธีดำเนินงาน งานประชุมอบรมทางวิชาการ

ฉบับที่ 4 ใช้ในการสัมภาษณ์ครูผู้สอนในโรงเรียนประถมศึกษาต้น จะสัมภาษณ์ในหัวข้อดังต่อไปนี้ งานการเรียนการสอน เฉพาะด้านการเตรียมการสอน ด้านการจัดกิจกรรมการเรียนการสอน ด้านการสาธิตการสอน ด้านการสอนซ่อมเสริม งานสื่อการเรียนการสอน เฉพาะด้านการใช้สื่อการเรียนการสอน ด้านการเก็บบำรุงรักษาสื่อการเรียน งานวัดและประเมินผล งานห้องสมุด งานส่งเสริมการสอน

แบบสัมภาษณ์ในแต่ละฉบับมี 3 ตอน ดังนี้

ตอนที่ 1 สถานภาพของผู้ให้การสัมภาษณ์

ตอนที่ 2 ประเภทของทรัพยากรและลักษณะการใช้ทรัพยากรท้องถิ่นในงานวิชาการ

ตอนที่ 3 ปัญหาการใช้ทรัพยากรท้องถิ่นในงานวิชา

2. แบบศึกษาเอกสารเป็นการวิเคราะห์แผนงาน/โครงการที่เกี่ยวข้องกับงานวิชาการของสำนักงานการประถมศึกษาจังหวัด สำนักงานการประถมศึกษาอำเภอ และโรงเรียนประถมศึกษาต้น

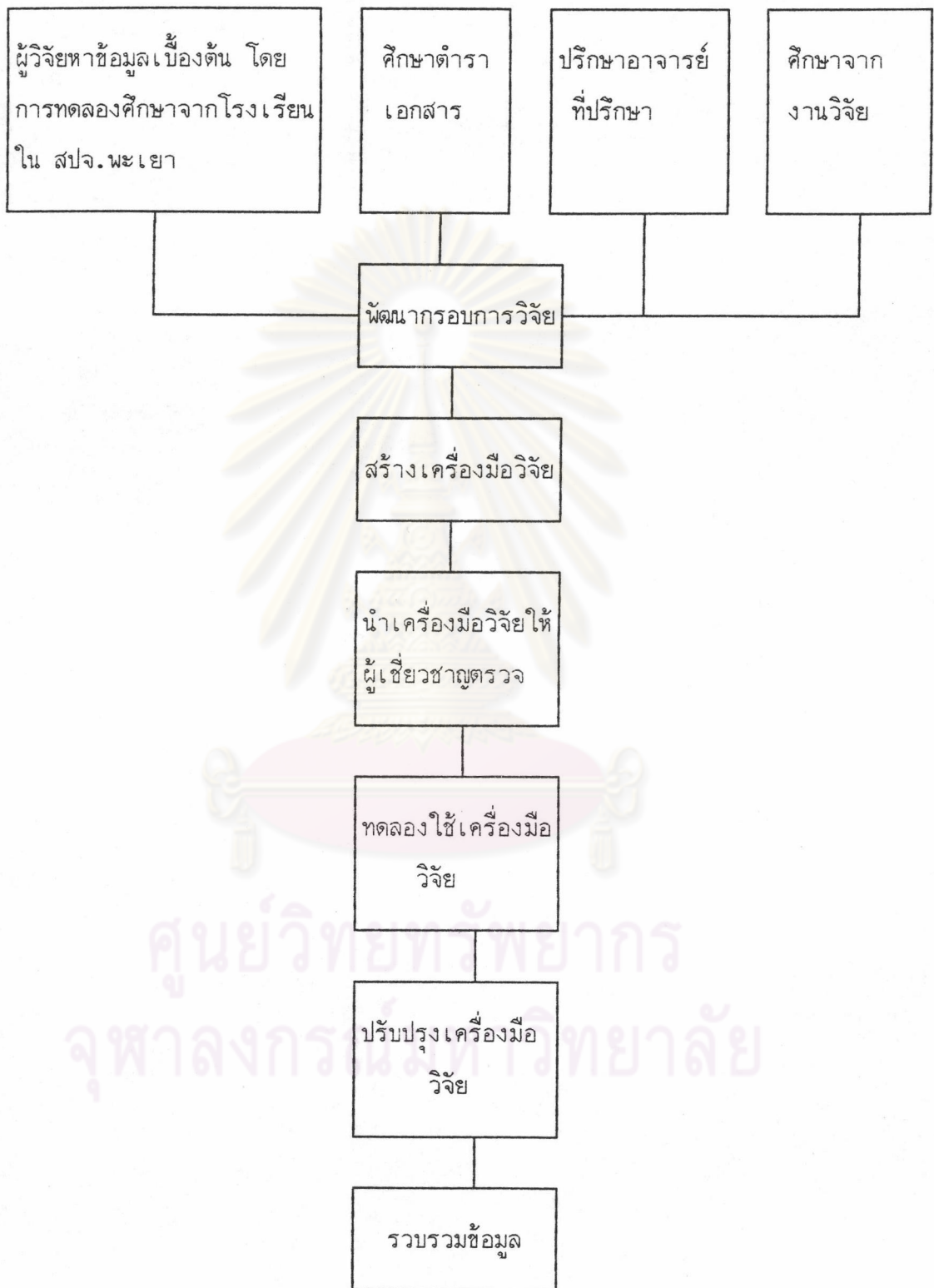
### ขั้นตอนในการสร้างเครื่องมือวิจัย

ผู้วิจัยดำเนินการสร้างเครื่องมือในการวิจัยตามขั้นตอนดังนี้

1. ผู้วิจัยหาข้อมูลเบื้องต้น ศึกษาตำรา เอกสารและงานวิจัยที่เกี่ยวข้องแล้ว  
ปรึกษาอาจารย์ที่ปรึกษา เพื่อพัฒนากรอบการวิจัย
2. สร้างเครื่องมือการวิจัย โดยการปรึกษาอาจารย์ที่ปรึกษา เพื่อพิจารณาตรวจสอบ  
แก้ไข ปรับปรุงให้สอดคล้องและเหมาะสมกับขอบเขตที่กำหนด
3. นำเครื่องมือวิจัยที่สร้างขึ้นให้ผู้ทรงคุณวุฒิตรวจสอบความครอบคลุมเนื้อหาความ  
ตรงในเนื้อหาแล้วนำมาปรับปรุงแก้ไข
4. นำเครื่องมือที่ได้ปรับปรุงเสร็จเรียบร้อยแล้ว ปรึกษาอาจารย์ที่ปรึกษาวิทยานิพนธ์
5. ทดลองเครื่องมือวิจัยในโรงเรียนประถมศึกษาดีเด่น ดังนี้ โรงเรียนบ้านป่าบาง  
สำนักงานการประถมศึกษาอำเภอแม่จัน โรงเรียนบ้านล็กพัฒนา สำนักงานการประถมศึกษาอำเภอ  
ป่าแดด โรงเรียนอนุบาลเชียงราย สำนักงานการประถมศึกษาอำเภอเมือง สังกัดสำนักงาน  
การประถมศึกษาจังหวัดเชียงราย
6. นำเครื่องมือมาปรับปรุงโดยปรึกษากับอาจารย์ที่ปรึกษา ดั่งมีแผนภูมิขั้นตอนการ  
สร้างเครื่องมือดังต่อไปนี้

ศูนย์วิทยทรัพยากร  
จุฬาลงกรณ์มหาวิทยาลัย

ขั้นตอนการสร้างเครื่องมือวิจัย





### การเก็บรวบรวมข้อมูล

ผู้วิจัยขอหนังสือจากคณบดีบัณฑิตวิทยา จุฬาลงกรณ์มหาวิทยาลัย เพื่อขอความร่วมมือถึงผู้อำนวยการประถมศึกษาจังหวัดพะเยา ทางสำนักงานการประถมศึกษาจังหวัดพะเยาออกหนังสือขอความร่วมมือในการวิจัยไปยังสำนักงานการประถมศึกษาอำเภอที่มีโรงเรียนประถมศึกษาดีเด่น อยู่ในสังกัดและสำนักงานการประถมศึกษาอำเภอได้ออกหนังสือขอความร่วมมือการวิจัยไปยัง โรงเรียนประถมศึกษาดีเด่น

การสัมภาษณ์ผู้วิจัย ได้สัมภาษณ์ผู้ให้ข้อมูล ด้วยตนเองคิดเป็นจำนวนเต็ม 100%

### การวิเคราะห์ข้อมูล

ผู้วิจัยได้นำข้อมูลที่ได้จากการสัมภาษณ์และการศึกษาเอกสารมาทำการวิเคราะห์โดยใช้หน่วยในการวิเคราะห์ ได้แก่ โรงเรียน โดยดำเนินการดังนี้

ข้อมูลจากการสัมภาษณ์

ตอนที่ 1 ข้อมูลเกี่ยวกับสถานภาพของผู้ให้การสัมภาษณ์วิเคราะห์โดยการหาค่าความถี่และค่าร้อยละ

ตอนที่ 2 ข้อมูลเกี่ยวกับประเภทของทรัพยากรท้องถิ่นที่ใช้ในงานวิชาการของโรงเรียนประถมศึกษาดีเด่น วิเคราะห์โดยการหาค่าความถี่และค่าร้อยละ

ตอนที่ 3 ข้อมูลเกี่ยวกับการใช้ทรัพยากรแต่ละประเภทที่ใช้ในงานวิชาการของโรงเรียนประถมศึกษาดีเด่น วิเคราะห์โดยการวิเคราะห์เนื้อหา หาค่าความถี่และค่าร้อยละ

ตอนที่ 4 ข้อมูลเกี่ยวกับปัญหาการใช้ทรัพยากรแต่ละประเภทที่ใช้ในงานวิชาการของโรงเรียนประถมศึกษาดีเด่น วิเคราะห์โดยการวิเคราะห์เนื้อหา หาค่าความถี่และค่าร้อยละ

ตอนที่ 5 ข้อมูลจากการวิเคราะห์เนื้อหา แผนงาน/โครงการ ที่เกี่ยวข้องกับงานวิชาการของโรงเรียนประถมศึกษาดีเด่น โดยใช้วิธีการวิเคราะห์เนื้อหา หาค่าความถี่และค่าร้อยละ

สถิติใช้ในการวิเคราะห์ข้อมูล

$$\text{ร้อยละ} = \frac{\text{จำนวนผู้ให้การสัมภาษณ์ในคำตอบนั้น}}{\text{จำนวนผู้ให้การสัมภาษณ์ทั้งหมด}} \times 100$$

จำนวนผู้ให้การสัมภาษณ์ทั้งหมด



ศูนย์วิทยทรัพยากร  
จุฬาลงกรณ์มหาวิทยาลัย