

บรรณานุกรม

1. สุมนา อยู่โพธิ์ ตลาดบริการ กรุงเทพฯ โรงพิมพ์ มหาวิทยาลัยธรรมศาสตร์ 2525
2. ปรียา วอนขอพร และคณะ หลักการตลาด โรงพิมพ์อักษรพิทยา 2525
3. ธงชัย สันติราช "กลยุทธ์การส่งเสริมการขาย" การตลาดสำหรับนักบริหาร กรุงเทพฯ :  
โรงพิมพ์เอเชียเพรส 2525
4. สายสวรรค์ เรืองวิเศษ และอัจฉิมา จันทร์าทิพย์ , "การบริหารการตลาด" กรุงเทพฯ สำนักพิมพ์  
มหาวิทยาลัยธรรมศาสตร์ (2525)

บทความ วารสาร ผลงานวิจัยอื่นๆ

1. เจริญชัย เรียววิไลสุข และพิชิต มุรินทร์วัต , "ความรู้เบื้องต้นเกี่ยวกับระบบโทรคมนาคม"  
99 ปี กรมไปรษณีย์โทรเลข (2521)
2. พล.ต.ต.สุชาติ เยือกสกันธ์ , การสัมมนาเรื่อง "การปรับปรุงการสื่อสารของประเทศ" ณ โรง-  
แรมนารายณ์ กรุงเทพมหานคร 17-18 ธันวาคม 2522
3. ดร.แสง สงวนเรื่องและคณะ , อุตสาหกรรมขนาดย่อมและขนาดกลางในประเทศไทย (2521)
4. การสื่อสารแห่งประเทศไทย, หนังสือบริการโทรคมนาคม , กรุงเทพฯ : โรงพิมพ์ ป.สัมพันธ์
5. การสื่อสารแห่งประเทศไทย, "บริการเทเล็กซ์" เอกสารโรเนียว (2526)
6. การสื่อสารแห่งประเทศไทย, รายงานประจำปี (กรุงเทพ : ป.สัมพันธ์)
7. ดร.สมภพ เจริญกุล , "แนวความคิดทางการตลาดสำหรับสถาบันการเงิน" วารสารธุรกิจการ-  
เงิน ปีที่ 1 ฉบับที่ 1 (พฤศจิกายน-ธันวาคม 2525)
8. มานพ พงศ์หัตถ์ และคณะ "รูปแบบการใช้ที่ดิน ระบบและโครงสร้างการสัญจร" เอกสารประกอบ  
กอบการประชุมวิชาการ เรื่อง กรุงเทพฯ 2545 , จุฬาลงกรณ์มหาวิทยาลัย 5-7 กรกฎาคม 2526

1. Harry Lipsor and Fred Reynolds 'The Concept of The Marketing Mix TIS Development ,Uses,and Applications' MSV Business Tropics Writer 1970
2. Marketing Definitions : A Glossary of Marketing Terms (Chicago : American Marketing Association , Committee on Definitions, 1960)
3. Phillip Kotler, Marketing Management (Parentice-Hall of India Private Limited 1980)
4. Kenneth D. Bailey : Methods of Social Research (Second Edition : a Division of Macmillan Publishing Co.,Inc,1982)
5. Richard M. Besson, 'New Challenge for Marketing' Arizona Business,(22 November 1975) : 14
6. Phillip Kotler, 'Marketing for Non-profit Organization'(Prentice-Hall of India Private Limited 1978)
7. CCITT Note. 'Market Factors Affecting Telecommunication Demand' 1982

ศูนย์วิทยทรัพยากร  
จุฬาลงกรณ์มหาวิทยาลัย

ภาคผนวก ก.

(สำหรับผู้ติดตั้งโทรศัพท์แล้ว)

แบบสำรวจความต้องการใช้บริการโทรศัพท์

บริษัทที่อนุเคราะห์ข้อมูล.....  
 ที่ตั้ง.....  
 โทรศัพท์.....  
 ประเภทกิจการ.....  
 รหัสกิจการ.....

กรุณาทำเครื่องหมาย ลงใน หรือ หรือ เติมข้อความลงในช่องว่างตามข้อเท็จจริง

1. บริการสื่อสารที่ธุรกิจท่านใช้อยู่ในปัจจุบันมีอะไรบ้าง (ตอบได้มากกว่า 1 ข้อ)

- ก. จดหมาย
- ข. โทรเลข
- ค. โทรศัพท์
- ง. โทรศัพท์ของตนเอง
- จ. อื่น ๆ (ระบุ).....

ค่าใช้จ่ายทั้งหมดข้างต้นประมาณเดือนละ.....บาท

2. เมื่อท่านจะตัดสินใจเลือกใช้บริการต่างๆ ข้างล่างนี้ ท่านต้องการอะไรบ้าง (เลือกใส่อันดับเพียง 1, 2 และ 3 ตามลำดับความต้องการของท่าน ลงในช่องว่างแต่ละบรรทัด)

	ส่งข่าวสารให้ถึง ผู้รับอย่างรวดเร็ว	ส่งข่าวสารที่ เป็นหลักฐาน	ใช้บริการได้ อย่างสะดวก	ได้ยืนยันเสียง ผู้รับข่าว	ประหยัด	อื่นๆ
ส่งจดหมายเมื่อต้องการ						
ส่งโทรเลขเมื่อต้องการ						
หมุนโทรศัพท์เมื่อต้องการ						
ส่งโทรศัพท์เมื่อต้องการ						

3. โดยส่วนมาก ท่านติดต่อส่งข่าวสารไปยังที่ต่างๆ ข้างล่างนี้บ่อยมากน้อยเพียงใด

	บ่อยมาก	ปานกลาง	นาน ๆ ครั้ง	ไม่เคย
ติดต่อภายในกรุงเทพมหานคร				
ติดต่อต่างจังหวัด				
ติดต่อต่างประเทศ				

4. ในการติดต่อปลายทางแต่ละแห่งข้างล่างนี้ ท่านเลือกใช้บริการใดมากที่สุด

	จดหมาย	โทรเลข	โทรศัพท์	เทเล็กซ์ของ ตนเอง	อื่นๆ (ระบุ)
ติดต่อภายใน กทม. ใช้บริการ					
ติดต่อต่างจังหวัดใช้บริการ					
ติดต่อต่างประเทศใช้บริการ					

5. ท่านพอใจกับการใช้บริการ

	ระดับความพอใจ			
	มาก	ปานกลาง	น้อย	ไม่พอใจ
ท่านพอใจกับบริการที่ท่านเลือกใช้ในข้อ 4 อย่างไรบ้าง				
5.1 ติดต่อใน กทม.				
5.2 ติดต่อต่างจังหวัด				
5.3 ติดต่อต่างประเทศ				
ท่านพอใจกับบริการที่เลือกใช้ในข้อต่อไปนี้อย่างไร				
5.4 ความรวดเร็วในการ เรียกติดต่อปลายทาง				
ก. ภายในเขต กทม.				
ข. ไปยังต่างจังหวัด				
ค. ไปยังต่างประเทศ				
5.5 ด้านบริการซ่อมแซมบำรุงรักษา				
ก. ด้านคู่สาย				
ข. ด้านเครื่อง				

	ระดับความพอใจ			
	มาก	ปานกลาง	น้อย	ไม่พอใจ
5.4.3 ด้านบริการแจ้งเครื่อง- สายเสีย				
5.4.4 ด้านการแจ้งข้อความ เสีย				
5.4.5 ด้านวิธีการชำระเงิน				

6. ความเห็นอัตราค่าบริการเทเล็กซ์

ในความคิดเห็นของท่าน เห็นว่าอัตราค่าบริการเทเล็กซ์ในหัวข้อต่อไปนี้ มีความเหมาะสมเพียงใด

	ถูก	เหมาะสม	แพง
6.1 ค่าประกันสัญญา 20,000 บาท			
6.2 ค่าติดตั้งครั้งแรก 7,300 บาท			
6.3 ค่าเช่าเครื่องรวมค่าคู่สายต่อเดือน			
-ชนิด 6 ยูนิต			
-ชนิด 5 ยูนิต			
6.4 อัตราเรียกใช้บริการต่อนาที			
-ภายใน กทม. 1 บาทต่อนาที			
-ต่างจังหวัด ภาคเดียวกัน 5 บาทต่อนาที			
-ต่างจังหวัด ต่างภาค 10 บาทต่อนาที			
-ต่างประเทศ			
ทวีป เอเชีย 60-80 บาทต่อนาที			
ทวีปยุโรปและออสเตรเลีย 100 บาทต่อนาที			
ทวีปอเมริกาและแอฟริกา 110 บาทต่อนาที			

7. ถ้าการสื่อสารฯ ลดอัตราค่าใช้จ่ายต่อเดือน (ค่าเช่าเครื่องรวมค่าคู่สาย) ตั้งแต่ 5-70% ท่านสนใจจะเช่าเครื่องเทเล็กซ์เพิ่มขึ้นหรือไม่

ก. สนใจ

ข. ไม่สนใจเพราะ.....

1. ปริมาณงานไม่มากพอจะต้องเช่าเครื่องเพิ่ม
2. ไม่พอใจกับบริการที่ผ่านมา

3. เพื่อหน้ายกับการรอกอยการติดตั้ง

4. อื่น ๆ (ระบุ).....

(ข้ามไปตอบข้อ 10)

8. ท่านสนใจจะเช่าเครื่องชนิดใดเพิ่ม

ก. ชนิด 5 ยูนิต

ข. ชนิด 6 ยูนิต

(ข้ามไปตอบข้อ 9.2 ต่อ)

9. จำนวนความต้องการเพิ่มหลังการเปลี่ยนแปลงอัตรา

9.1 ถ้าการสื่อสารฯ ปรับอัตราค่าเช่าต่อเดือน (ค่าเช่าเครื่อง 6 ยูนิตและค่าคู่สาย) เป็นอัตรา  
ต่างๆ ดังต่อไปนี้ ท่านจะเช่าเครื่องเทเล็กซ์จำนวนเพิ่มเท่าใดบ้าง

ก. ถ้าราคาเป็น 6,500 บาทต่อเดือน จะเช่าเพิ่มจำนวน.....เครื่อง

ข. ถ้าราคาเป็น 4,500 บาทต่อเดือน จะเช่าเพิ่มจำนวน.....เครื่อง

ค. ถ้าราคาเป็น 4,000 บาทต่อเดือน จะเช่าเพิ่มจำนวน.....เครื่อง

ง. ถ้าราคาเป็น 3,000 บาทต่อเดือน จะเช่าเพิ่มจำนวน.....เครื่อง

(ข้ามไปตอบข้อ 10)

9.2 ถ้าการสื่อสารฯ ปรับอัตราค่าเช่าต่อเดือน (ค่าเช่าเครื่อง 5 ยูนิตและคู่สาย) เป็นอัตรา  
ต่างๆ ดังต่อไปนี้ ท่านจะเช่าเครื่องเทเล็กซ์จำนวนเพิ่มเท่าใดบ้าง

ก. ถ้าราคาเป็น 4,700 บาทต่อเดือน จะเช่าเพิ่มจำนวน.....เครื่อง

ข. ถ้าราคาเป็น 3,800 บาทต่อเดือน จะเช่าเพิ่มจำนวน.....เครื่อง

ค. ถ้าราคาเป็น 3,500 บาทต่อเดือน จะเช่าเพิ่มจำนวน.....เครื่อง

ง. ถ้าราคาเป็น 3,000 บาทต่อเดือน จะเช่าเพิ่มจำนวน.....เครื่อง

10. ท่านติดต่อทางเทเล็กซ์เกี่ยวกับเรื่องอะไรบ้าง (ตอบได้มากกว่า 1 ข้อ)

ก. แจ้งยอดสินค้าคงคลัง

ข. เกี่ยวกับการซื้อสินค้า/วัตถุดิบ

ค. เกี่ยวกับการรับสั่งสินค้า

ง. แจ้งยอดด้านการเงิน

จ. อื่นๆ (ระบุ).....

11. ท่านเรียกติดต่อเทเล็กซ์กับที่ใดบ้าง

ก. บริษัทสาขา/เครื่อง ในกทม.

ข. บริษัทสาขา/เครื่อง ในต่างจังหวัด

- ค. บริษัทสาขา/ เครือ ในต่างประเทศ
- ง. บริษัทคู่ค้าในกรุงเทพมหานคร
- จ. บริษัทคู่ค้าในต่างจังหวัด
- ฉ. บริษัทคู่ค้าในต่างประเทศ
- ช. อื่น ๆ (ระบุ).....

12. ท่านเข้าเครื่องเทเล็กซ์มาประมาณกี่ปีแล้ว

- ก. ต่ำกว่า 1 ปี
- ข. 1-2 ปี
- ค. 3-4 ปี
- ง. 5 ปีขึ้นไป

13. ท่านรู้จักบริการเทเล็กซ์จากแหล่งใด (ตอบได้มากกว่า 1 ข้อ)

- ก. เอกสารเผยแพร่ของการสื่อสารฯ
- ข. เจ้าหน้าที่ของการสื่อสารฯ
- ค. เพื่อน
- ง. ต่างประเทศ
- จ. อื่น ๆ (ระบุ).....



14. ข่ายกิจการของท่าน

14.1 บริษัทของท่านมีข่ายกิจการอื่นเกี่ยวข้องด้วยหรือไม่

- ก. มี
- ข. ไม่มี (ข้ามไปตอบข้อ 15)

14.2 บริษัทของท่านมีฐานะเป็น

- ก. สำนักงานใหญ่ มีสาขาจำนวน .....
- ข. บริษัทใหญ่ มีบริษัทในเครือจำนวน .....
- ค. บริษัทสาขา โดยมีสาขาอื่น ๆ อีกจำนวน .....
- ง. บริษัทสาขา โดยมีบริษัทในเครืออื่น ๆ อีกจำนวน .....

14.3 ตั้งอยู่ที่ใดบ้าง (เครือในประเทศไทย)

- ก. กทม. จำนวน.....แห่ง
- ข. ต่างจังหวัด จำนวน.....แห่ง
- ค. ต่างประเทศ จำนวน.....แห่ง

15. ระบุตำแหน่งผู้เกี่ยวข้องกับการตัดสินใจเข้าเครื่องเทเล็กซ์

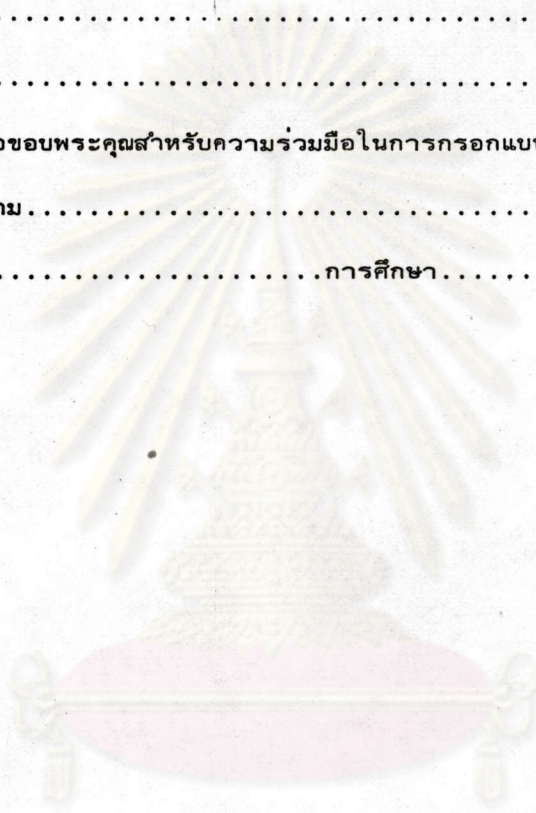
- ก. ผู้มีหน้าที่ในการเสนอเข้าเครื่องเทเล็กซ์ ตำแหน่ง.....
- การศึกษา.....

ข. ผู้มีอำนาจในการตัดสินใจเข้าเครื่องเทคโนโลยีฯ ตำแหน่ง.....  
การศึกษา.....

16. ข้อคิดเห็นอื่น ๆ (ระบุ).....  
.....  
.....  
.....

ขอขอบพระคุณสำหรับความร่วมมือในการกรอกแบบสอบถาม

ชื่อผู้กรอกแบบสอบถาม.....  
ตำแหน่ง.....การศึกษา.....



ศูนย์วิทยทรัพยากร  
จุฬาลงกรณ์มหาวิทยาลัย



## ภาคผนวก ข.

(สำหรับผู้ยังไม่ได้ติดตั้งเครื่องเทเล็กซ์)

## แบบสอบถามสำรวจความต้องการใช้บริการเทเล็กซ์

บริษัทที่อนุเคราะห์ข้อมูล.....

ที่ตั้ง.....

โทรศัพท์.....

ประเภทกิจการ.....

รหัสกิจการ.....

กรุณาทำเครื่องหมาย ลงใน หรือ หรือเติมข้อความลงในช่องว่างตามข้อเท็จจริง

ส่วนที่ 1 พฤติกรรมในการใช้บริการสื่อสารทั่วไป

1. บริการสื่อสารที่ธุรกิจท่านใช้อยู่ในปัจจุบัน มีอะไรบ้าง (ตอบได้มากกว่า 1 ข้อ)

ก. จดหมาย

ข. โทรเลข

ค. โทรศัพท์

ง. เทเล็กซ์สาธารณะที่การสื่อสารฯ เปิดให้บริการ

จ. เทเล็กซ์ร่วมกับบริษัทอื่น

ฉ. เทเล็กซ์ของตนเอง

ช. อื่น ๆ (ระบุ).....

2. เมื่อท่านจะตัดสินใจเลือกใช้บริการต่างๆ ข้างล่างนี้ ท่านต้องการอะไรบ้าง

(เลือกใส่อันดับ 1, 2 และ 3 ตามลำดับความต้องการของท่านในแต่ละบรรทัด)

	ส่งข่าวสารให้ถึง ผู้รับอย่างรวดเร็ว	ส่งข่าวสารที่ เป็นหลักฐาน	ใช้บริการได้ อย่างสะดวก	ได้ yên เสี่ยง ผู้รับข่าว	ประหยัด	อื่นๆ
ส่งจดหมาย เมื่อต้องการ						
ส่งโทรเลข เมื่อต้องการ						
หมุนโทรศัพท์เมื่อต้องการ						
ส่งเทเล็กซ์เมื่อต้องการ						

3. โดยส่วนมาก ท่านติดต่อส่งข่าวสารไปยังที่ต่างๆ ข้างล่างนี้บ่อยมากน้อยเพียงใด

	บ่อยมาก	ปานกลาง	นาน ๆ ครั้ง	ไม่เคย
ก. ติดต่อภายในกทม.				
ข. ติดต่อส่วนภูมิภาค				
ค. ติดต่อต่างประเทศ				

4. ในการติดต่อปลายทางแต่ละแห่งข้างล่างนี้ ท่านเลือกใช้บริการใดมากที่สุด

	จดหมาย	โทรเลข	โทรศัพท์	เทเล็กซ์สาร- ณะที่การสื่อสารฯ	เทเล็กซ์ร่วม ใช้กับบริษัทอื่น	เทเล็กซ์ของ ตนเอง	อื่นๆ
ติดต่อภายในกทม. ใช้บริการ							
ติดต่อส่วนภูมิภาคใช้บริการ							
ติดต่อต่างประเทศใช้บริการ							

5. ท่านพอใจกับการใช้บริการที่ท่านเลือกในข้อ 4 มากน้อยเพียงใด

	ระดับความพอใจ			
	มาก	ปานกลาง	น้อย	ไม่พอใจ
ก. ติดต่อใน กทม.				
ข. ติดต่อไปยังส่วนภูมิภาค				
ค. ติดต่อไปต่างประเทศ				

ศูนย์วิทยทรัพยากร  
จุฬาลงกรณ์มหาวิทยาลัย

ส่วนที่ 2 : ความรู้เกี่ยวกับเรื่องบริการเทเล็กซ์

6. ท่านเคยได้อินบริการเทเล็กซ์มาก่อนหรือไม่ (ก่อนหน้าที่เจ้าหน้าที่จะออกมาสัมภาษณ์ท่าน)

ก. เคย

ข. ไม่เคย

7. ท่านได้อินจากแหล่งใดบ้าง (ตอบได้มากกว่า 1 ข้อ)

ก. เอกสารเผยแพร่ของการสื่อสารฯ

ข. เจ้าหน้าที่ของการสื่อสารฯ

ค. เพื่อน

ง. ต่างประเทศ

จ. อื่น ๆ (ระบุ).....

8. รายละเอียดของบริการเทเล็กซ์ในหัวข้อต่อไปนี้ถูกหรือผิด

	ถูก	ผิด	ไม่แน่ใจ	ไม่ทราบ
ก. การติดต่อทางเทเล็กซ์เป็นวิธีการส่งข่าวสารถึงกันด้วยวิธีการพิมพ์ตัวหนังสือโต้ตอบกัน				
ข. ถ้าส่งข้อความที่เครื่องเทเล็กซ์ผู้ส่งต้นทาง ข้อความที่ส่งจะไปปรากฏที่เครื่องเทเล็กซ์ผู้รับทันที				
ค. เทเล็กซ์สามารถเรียกติดต่อกันได้โดยอัตโนมัติทั้งในประเทศและต่างประเทศ				
ง. เครื่องเทเล็กซ์คล้ายเครื่องพิมพ์ดีดตรงที่มีแป้นพิมพ์ตัวอักษร				

ศูนย์วิทยุทัพยากร  
จุฬาลงกรณ์มหาวิทยาลัย

ส่วนที่ ๑ : ประโยชน์ของบริการโทรศัพท์

๑. ธุรกิจของท่านต้องการได้รับประโยชน์จากบริการโทรศัพท์ในหัวข้อต่อไปนี้หรือไม่ เพียงใด

	ระดับความต้องการ			
	มาก	ปานกลาง	น้อย	ไม่ต้องการ
ก. การส่งข่าวสาร เป็นหลักฐานป้องกัน ข้อผิดพลาดทางธุรกิจ				
ข. การติดต่อกับผู้อื่นได้ทันทีที่ต้องการ				
ค. ด้านความสะดวกในการมี เครื่อง- โทรศัพท์ไว้ในสำนักงาน				
ง. ด้านการใช้บริการรับ-ส่งโทร เลข ผ่านเครื่อง เทเล็กซ์				
จ. ด้านการยอมรับการติดต่อจากธุรกิจ ต่างประเทศ				

ศูนย์วิทยทรัพยากร  
จุฬาลงกรณ์มหาวิทยาลัย

ส่วนที่ 4 : อัตราค่าบริการโทรศัพท์

10. อัตราค่าบริการโทรศัพท์ในหัวข้อต่อไปนี้ เหมาะสมเพียงใดกับธุรกิจของท่าน เมื่อเทียบกับกำลัง

ความสามารถทางด้านการเงินที่จะจ่าย	ถูก	แพง	เหมาะสม
ก. ค่าประกันสัญญา 20,000 บาท			
ข. ค่าติดตั้งครั้งแรก 7,300 บาท			
ค. ค่าเช่าเครื่องและ คู่สายต่อเดือน			
- ชนิดเครื่องภาษาอังกฤษ บาท			
- ชนิดเครื่องภาษาไทยและอังกฤษ บาท			
ง. อัตราค่าเรียกใช้บริการต่อนาที			
- ภายใน กทม. 1 บาท/นาที			
- ต่างจังหวัด ภาคเดียวกัน 5 บาท/นาที			
- ต่างจังหวัด ต่างภาค 10 บาท/นาที			
- ต่างประเทศ			
ทวีปเอเชีย 60-80 บาท/นาที			
ทวีปยุโรปและออสเตรเลีย 100บาท/นาที			
ทวีปอเมริกาและแอฟริกา 110 บาท/นาที			

1 นาที ส่งข้อความได้ 4½ บรรทัด

ศูนย์วิทยทรัพยากร  
จุฬาลงกรณ์มหาวิทยาลัย



18. ในอนาคตท่านมีแนวโน้มจะเข้าเครื่องเทเล็กซ์หรือไม่

- ก. เข้า  
ข. ไม่เข้า (ข้ามไปตอบข้อ 24)  
ค. ไม่แน่ (ข้ามไปตอบข้อ 24)

19. ท่านต้องการจะเข้าเครื่องเทเล็กซ์ในปีใด

- ก. ปี 2526  
ข. ปีหน้า  
ค. 2 ปีข้างหน้า  
ง. 3 ปีข้างหน้า  
จ. 4 ปีข้างหน้า  
ฉ. 5 ปีข้างหน้า  
ช. อื่น ๆ (ระบุ).....

20. จุดมุ่งหมายในการเข้าเครื่องเทเล็กซ์

- ก. ต้องการติดต่อกับบริษัทสาขา/ เครือ ในกทม.  
ข. ต้องการติดต่อกับบริษัทสาขา/ เครือ ในส่วนภูมิภาค  
ค. ต้องการติดต่อกับบริษัทสาขา/ เครือ ในต่างประเทศ  
ง. ต้องการติดต่อกับบริษัทคู่ค้าทั่วไป ในกทม.  
จ. ต้องการติดต่อกับบริษัทคู่ค้าทั่วไป ในส่วนภูมิภาค  
ฉ. ต้องการติดต่อกับบริษัทคู่ค้าทั่วไป ในต่างประเทศ  
ช. อื่น ๆ (ระบุ).....

21. ท่านจะส่งข่าวสารอะไรบ้างทางเครื่องเทเล็กซ์ (ตอบได้มากกว่า 1 ข้อ)

- ก. เลขยอดสินค้าคงคลัง  
ข. สั่งซื้อสินค้า/ วัสดุดิบ  
ค. รับใบสั่งซื้อ  
ง. แจ้งยอดตัวเลขด้านการเงิน  
จ. อื่น ๆ (ระบุ).....

22. ท่านสนใจเข้าเครื่องชนิดใด

- ก. ภาษาอังกฤษ (5 ยูนิต)  
-ชนิด แมคคานิกส์ จำนวน เครื่อง (ถ้าเลือกตอบข้อใดแล้วให้ข้ามไปตอบข้อ  
-ชนิด อิเล็กทรอนิกส์จำนวน เครื่อง 23.1)  
ข. ภาษาไทยและอังกฤษ (6 ยูนิต)  
-ชนิดแมคคานิกส์ จำนวน เครื่อง  
-ชนิดอิเล็กทรอนิกส์จำนวน เครื่อง

23. ในขณะที่ การสื่อสารฯ ปรับราคา ท่านต้องการเช่าเครื่องเป็นจำนวนมากน้อยเพียงใด

23.1 ถ้าการสื่อสารฯ ปรับอัตราค่าเช่าต่อเดือน (ชนิดเครื่อง 6 ยูนิต) เป็นอัตราต่าง ๆ

ดังต่อไปนี้ ท่านจะเช่าเครื่องขนาดเล็กจำนวนเท่าใดบ้าง

ก. ถ้าราคาเป็น.....บาท/เดือน จะเช่าจำนวน.....เครื่อง

ข. ถ้าราคาเป็น.....บาท/เดือน จะเช่าจำนวน.....เครื่อง

ค. ถ้าราคาเป็น.....บาท/เดือน จะเช่าจำนวน.....เครื่อง

ง. ถ้าราคาเป็น.....บาท/เดือน จะเช่าจำนวน.....เครื่อง

(ตอบ 23.1 เสร็จแล้ว ข้ามไปตอบข้อ 24)

23.2 ถ้าการสื่อสารฯ ปรับอัตราค่าเช่าต่อเดือน (ชนิดเครื่อง 5 ยูนิต) เป็นอัตราต่าง ๆ

ดังต่อไปนี้ ท่านจะเช่าเครื่องขนาดเล็กจำนวนเท่าใดบ้าง

ก. ถ้าราคาเป็น.....บาท/เดือน จะเช่าจำนวน.....เครื่อง

ข. ถ้าราคาเป็น.....บาท/เดือน จะเช่าจำนวน.....เครื่อง

ค. ถ้าราคาเป็น.....บาท/เดือน จะเช่าจำนวน.....เครื่อง

ง. ถ้าราคาเป็น.....บาท/เดือน จะเช่าจำนวน.....เครื่อง

24. ถ้าการสื่อสารฯ ติดตั้งเครื่องขนาดเล็กเพื่อให้บริการขนาดเล็กสาธารณะ ณ ที่ทำการไปรษณีย์

ที่อยู่ใกล้สำนักงานของท่าน ท่านจะสนใจบริการหรือไม่

ก. สนใจ

ข. ไม่สนใจ เพราะ.....

1. ไม่สะดวกในการเดินทางไปใช้บริการ

2. ราคาค่าใช้บริการแพง

3. มีแต่บริการส่งข้อความ ไม่มีบริการรับข้อความ

4. ต้องการติดตั้งเครื่องขนาดเล็ก ณ สำนักงานของตน

เอง เพื่อได้รับการยอมรับการติดต่อจากต่างประเทศ

5. อื่น ๆ (ระบุ).....





## ภาคผนวก ค.

คำจำกัดความในประเทศต่างๆในเอเชีย โดยทั่วไป คำจำกัดความของอุตสาหกรรมขนาดย่อมและขนาดกลางที่ใช้ในทางปฏิบัติมักจะถือเอาขนาดการจ้างงานและสินทรัพย์ หรือทุนจดทะเบียนเป็นเกณฑ์ และในบางกรณีก็คำนึงถึงประเภทของกิจการด้วย เพื่อประโยชน์ในทางเปรียบเทียบ จะได้นำคำจำกัดความของอุตสาหกรรมและธุรกิจขนาดย่อมและขนาดกลางที่ใช้เป็นทางการหรือไม่เป็นทางการในประเทศต่างๆ ในเอเชียมาแสดงดังต่อไปนี้<sup>1</sup>

บังคลาเทศ อุตสาหกรรมขนาดย่อม หมายถึง กิจการอุตสาหกรรมที่มีสินทรัพย์ถาวรไม่เกิน 25 แลก (ประมาณ 6 ล้านบาท)

ไต้หวัน อุตสาหกรรมขนาดย่อมและขนาดกลาง หมายถึง กิจการอุตสาหกรรมที่มีทุนจดทะเบียน NT 5 ล้าน (ประมาณ 2.6 ล้านบาท) และสินทรัพย์ทั้งสิ้นต่ำกว่า NT 20 ล้าน (ประมาณ 10.4 ล้านบาท) หรือกิจการที่มีทุนจดทะเบียนต่ำกว่า NT 5 ล้าน และมีการจ้างงาน

- ก. 300 คนหรือต่ำกว่า สำหรับอุตสาหกรรมอิเล็กทรอนิกส์ เสื้อผ้าสำเร็จรูปและรองเท้า
- ข. 200 คนหรือต่ำกว่า หรืออุตสาหกรรมอาหาร
- ค. 100 คนหรือต่ำกว่า สำหรับอุตสาหกรรมอื่น ๆ นอกจากกิจการคมนาคม การขนส่งและบริการที่มีคนงานต่ำกว่า 50 คนและมียอดขายต่อปี NT 5 ล้านหรือต่ำกว่า ถือเป็นธุรกิจขนาดย่อมและขนาดกลาง

ฮ่องกง อุตสาหกรรมขนาดย่อม หมายถึง กิจการโรงงานที่มีการจ้างงานไม่เกิน 200 คนและมีทุนของผู้ประกอบการไม่เกิน 1 ล้านเหรียญฮ่องกง หรือประมาณ 4 ล้านบาท

อินเดีย กิจการอุตสาหกรรมที่มีการลงทุนไม่เกิน 750,000 รูปี หรือประมาณ 1.9 ล้านบาท โดยไม่คำนึงถึงขนาดการจ้างงาน ถือเป็นอุตสาหกรรมขนาดย่อม

ญี่ปุ่น อุตสาหกรรมขนาดย่อม หมายถึง กิจการผลิต (manufacturing) เหมืองแร่ และการขนส่งที่มีการจ้างงานไม่เกิน 300 คน หรือที่มีทุนไม่เกิน 50 ล้านเยน กิจการค้าหรือบริการที่มีการจ้างงานไม่เกิน 50 คน หรือมีทุนไม่เกิน 10 ล้านเยน

<sup>1</sup> ดร.แสง สงวนเรืองและคณะ , อุตสาหกรรมขนาดย่อมและขนาดกลางในประเทศไทย (2521) หน้า 24-26.

เกาหลี อุตสาหกรรมขนาดย่อมและขนาดกลาง หมายถึง manufacturing ที่มีการจ้างงานระหว่าง 5-200 คน หรือที่มีสินทรัพย์รวมทั้งสิ้นไม่เกิน 50 ล้าน หรือประมาณ 2.5 ล้านบาท กิจกรรมเหมืองแร่และการขนส่งที่มีคนงานไม่เกิน 300 คน หรือสินทรัพย์ไม่เกิน 10 ล้าน หรือประมาณ 5 ล้านบาท

มาเลเซีย กิจกรรมอุตสาหกรรมที่มีการลงทุนในที่ดิน อาคาร โรงงาน เครื่องจักร และอุปกรณ์ ประมาณ 250,000 เหรียญมาเลเซีย หรือประมาณ 2 ล้านบาท ถือเป็นอุตสาหกรรมขนาดย่อม โดยไม่คำนึงถึงขนาดการจ้างงาน

ธุรกิจที่มีทุนของผู้ประกอบการหรือของผู้ถือหุ้นประมาณ 50,000 เหรียญมาเลเซีย หรือประมาณ 4 ล้านบาท หรือต่ำกว่า และมียอดขายต่ำกว่า 2 ล้านบาทต่อปี ถือเป็นธุรกิจขนาดย่อม

ฟิลิปปินส์ อุตสาหกรรมขนาดย่อม หมายถึง "กิจการอุตสาหกรรมที่เจ้าของ หรือผู้จัดการไม่ได้เกี่ยวข้องในการผลิตโดยตรง แต่ปฏิบัติหน้าที่ต่างๆ ในการกำหนดแนวทางและเป็นผู้นำของกิจการโดยปราศจากความช่วยเหลือเฉพาะอย่าง" ในทางปฏิบัติ หมายถึง กิจการที่มีคนงานต่ำกว่า 100 คนหรือมีสินทรัพย์รวมทั้งสิ้นไม่เกิน 1 ล้านเปโซ หรือประมาณ 2.8 ล้านบาท

สิงคโปร์ ไม่มีคำจำกัดความเป็นทางการ ในทางปฏิบัติถือว่ากิจการอุตสาหกรรมที่มีการจ้างงานต่ำกว่า 50 คนหรือมีทุน (ไม่นับอาคารที่ดิน) ต่ำกว่า 250,000 เหรียญสิงคโปร์ หรือประมาณ 2 ล้านบาท ถือเป็นอุตสาหกรรมขนาดย่อม

ประเทศไทย สำนักงานธกชอุตสาหกรรมขนาดย่อมใช้คำจำกัดความของอุตสาหกรรมขนาดย่อมว่า เป็นกิจการอุตสาหกรรมที่มีทรัพย์สินถาวรไม่เกิน 2 ล้านบาท โดยแบ่งอุตสาหกรรมออกเป็น 4 ประเภท คือ อุตสาหกรรมโรงงาน (manufacturing industries) อุตสาหกรรมบริการ (servicing industries) อุตสาหกรรมหัตถกรรม (handicraft industries) อุตสาหกรรมในครอบครัว (cottage industries) สำหรับกองบริการอุตสาหกรรม หมายถึงอุตสาหกรรมสมัยใหม่ (modern industries) ที่มีเจ้าของเป็นผู้จัดการและผู้จัดการดำเนินงาน ไม่มีการแบ่งงานโดยเฉพาะ

## ภาคผนวก ง.

1. ความรู้ทั่วไปเกี่ยวกับระบบโทรคมนาคม1.1 ความรู้ด้านเทคนิคเกี่ยวกับระบบโทรคมนาคม1.1.1 ความหมายของคำว่า "โทรคมนาคม"<sup>1</sup>

โทรคมนาคม ตามข้อบังคับวิทยุของสหภาพโทรคมนาคมระหว่างประเทศ ได้ให้คำจำกัดความไว้ว่า หมายถึง การส่งหรือการรับ เครื่องหมาย สัญญาณ ตัวหนังสือ ภาพและเสียง หรือการอื่นใด ซึ่งสามารถให้ความหมายได้โดยทางสาย ทางวิทยุ หรือระบบแม่เหล็กไฟฟ้าอื่นใด

โทรคมนาคม มาจากคำว่า โทร + คมนาคม ดังนั้นสามารถให้ความหมายอย่างง่าย ๆ ว่า หมายถึง การติดต่อสื่อสารระยะทางไกล หรือการรับ-ส่งข่าวสารกันในระยะทางไกลๆ นั่นเอง

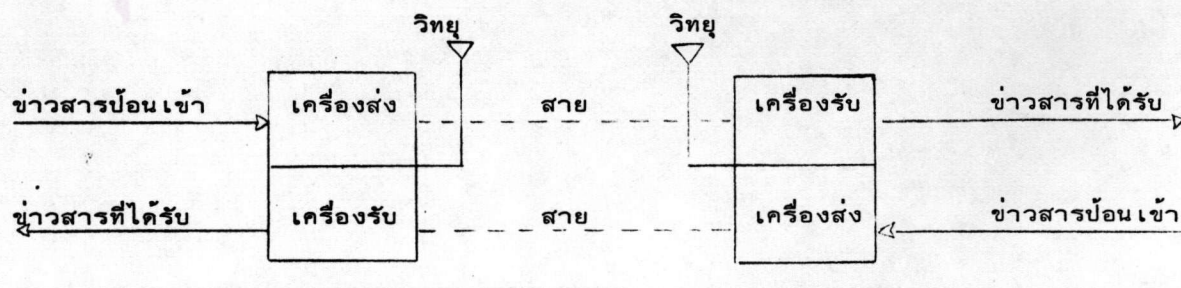
1.1.2 คุณลักษณะของข่าวสารโทรคมนาคม

ข่าวสารที่ส่งด้วยระบบโทรคมนาคม สามารถแบ่งได้ออกเป็น 2 ลักษณะใหญ่ๆ คือ

1.1.2(1) ลักษณะข่าวสารที่เป็นเสียง ข่าวสารที่สื่อสารกันจะปรากฏออกมาในรูปของ เสียงพูดหรือเสียงดนตรี

1.1.2(2) ลักษณะข่าวสารที่ไม่ใช่เสียง (Non-voice) ข่าวสารที่สื่อสารกันจะปรากฏออกมาได้ 2 รูปแบบ คือ

- ตัวหนังสือ หรือ
- ภาพ

1.1.3 หลักการทั่วไปในการรับ-ส่งข่าวสารระบบโทรคมนาคม

<sup>1</sup> เจริญชัย เรียววิไลสุข, พิชิต มุขนัทรวัฒน์, "ความรู้เบื้องต้นเกี่ยวกับระบบโทรคมนาคม"

ขั้นตอนทั่วไปในการรับ-ส่งข่าวสารโทรคมนาคมมี 3 ขั้นตอนใหญ่ๆ คือ

1.1.3(1) ขั้นตอนในการส่งข่าวสาร เมื่อผู้ส่งข่าวสารที่เครื่องส่ง ไม่ว่าจะ เป็นข่าวสารประเภทเสียงหรือไม่ใช่เสียง เครื่องส่งจะทำหน้าที่เปลี่ยนข่าวสารดังกล่าวให้เป็นสัญญาณไฟฟ้า

1.1.3(2) ขั้นตอนในการพาท ข่าวสารที่เปลี่ยนสัญญาณไฟฟ้าแล้วจากขั้นตอนที่ 1 จะถูกส่งแพร่กระจายไปในอากาศในรูปของคลื่นแม่เหล็กไฟฟ้า ด้วยการพาทของตัวกลาง ซึ่งปัจจุบัน ตัวกลางที่ใช้กันอยู่มีหลายระบบด้วยกัน คือ

- ระบบทางสาย เช่น คู่สาย(Land-line System) . เคเบิลใต้น้ำ (Submarine cable)
- ระบบวิทยุ
- ระบบไมโครเวฟ
- ระบบสื่อสารดาวเทียม

1.1.3(3) ขั้นตอนในการรับ เครื่องรับจะแปรสัญญาณไฟฟ้าที่มาจากคลื่นวิทยุใน ข้อ 2 ให้เป็นข่าวสารเหมือนกับข่าวสารที่ส่งมาในตอนแรกทุกประการ

## 1.2 ความรู้เกี่ยวกับประเภทบริการโทรคมนาคม

บริการโทรคมนาคมมีอยู่หลายประเภทด้วยกัน ในปัจจุบันใช้วิธีการจัดแบ่งประเภทโทรคมนาคมตามคุณลักษณะการบริการดังรายละเอียดดังต่อไปนี้ คือ

### 1.2.1 ประเภทที่เป็นเสียง

บริการโทรศัพท์

บริการวิทยุคมนาคม

### 1.2.2 ประเภทที่ไม่ใช่เสียง

บริการเทเล็กซ์

บริการถ่ายเทโทรทัศน์

บริการโทรเลข

บริการวงจร

บริการโทรภาพ

บริการสื่อสารข้อมูล

บริการโทรสาร

## 2. ความรู้ด้านเทคนิคเกี่ยวกับบริการเทเล็กซ์

### 2.1 ที่มาของคำว่า "เทเล็กซ์"

เทเล็กซ์เป็นบริการโทรคมนาคมประเภทหนึ่ง ที่จัดอยู่ในประเภทข่าวสารที่ไม่ใช่เสียง (Non-voice) โดยมีการพัฒนาบริการมาจากบริการโทรเลข

คำว่า 'TELEX' มาจากพยางค์แรกของ Teleprinter (เครื่องโทรพิมพ์) และ Exchange (ชุมสาย)

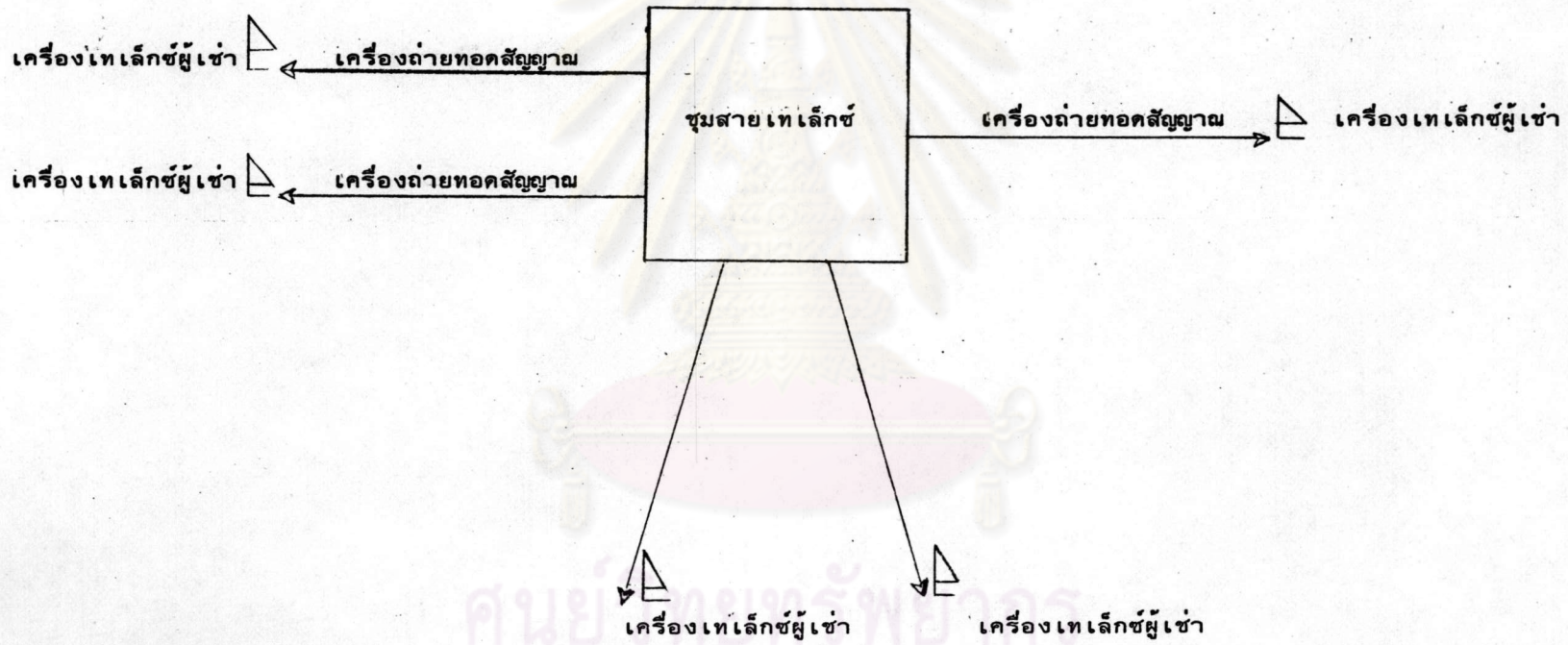
### 2.2 ส่วนประกอบของบริการเทเล็กซ์

2.2.1 เครื่องเทเล็กซ์ผู้เช่า (Telex Subscriber)

2.2.2 ชุมสายเทเล็กซ์ (Telex Exchange)

2.2.3 เครื่องถ่ายทอดสัญญาณ (Transmission)





ศูนย์วิทยุสื่อสาร  
จุฬาลงกรณ์มหาวิทยาลัย

### 2.2.1 เครื่องเทเล็กซ์ผู้เช่า

#### 2.2.1(1) ลักษณะของเครื่องเทเล็กซ์

เครื่องเทเล็กซ์<sup>1</sup> คือ อุปกรณ์ติดต่อสื่อสารซึ่งรวมเอาเทคนิคการเรียกติดต่อของโทรศัพท์และเทคนิคการรับ-ส่งข้อความโรมิทพ์เข้าไว้ด้วยกัน ผู้ใช้สามารถเรียกติดต่อกันได้ด้วยวิธีการพิมพ์ความได้ตอบกันทันที หรือจะป้อนข้อความลงบนแถบข่าวสาร(Paper Tape) ก่อน แล้วจึงส่งข้อความถึงกันได้ ข้อความที่ส่งถึงกันจะปรากฏหลักฐานบนกระดาษพิมพ์ทั้งสองฝ่าย แม้ว่าด้านผู้รับจะไม่มีพนักงานคอยรับอยู่ก็ตาม เครื่องจะทำงานและหยุดได้โดยอัตโนมัติ (ดูรูปหน้า 100-101)

เครื่องเทเล็กซ์แต่ละเครื่อง จะมีชื่อย่อประจำเครื่อง (Answer back Code) ซึ่งประกอบด้วยหมายเลขเทเล็กซ์, ชื่อย่อสำนักงานผู้เช่าเครื่องและอักษรย่อประเทศ เช่น ธนาคารแห่งประเทศไทย 72012 BANKCHAT TH เป็นต้น

#### 2.2.1(2) ชนิดของเครื่องเทเล็กซ์

เครื่องเทเล็กซ์แบ่งออกเป็น 2 ชนิด คือ

2.2.1(2.1) ภาษาอังกฤษ(5 ยูนิต) เป็นเครื่องที่สามารถรับ-ส่งเฉพาะอักษรโรมัน, ตัวเลขและเครื่องหมายต่างๆ (ดูรูปหน้า 102)

2.2.1(2.2) ภาษาไทยและอังกฤษ(6 ยูนิต) เป็นเครื่องที่สามารถรับ-ส่งทั้งอักษรไทยและอักษรโรมัน, ตัวเลขและเครื่องหมายต่างๆ (ดูรูปหน้า 102)

### 2.2.2 ชุมสายเทเล็กซ์ (Exchange)

#### 2.2.2(1) ความหมายของชุมสายเทเล็กซ์

ชุมสายเทเล็กซ์<sup>2</sup> หมายถึง อุปกรณ์สำหรับ เชื่อมโยง หรือต่อวงจรของเครื่องเทเล็กซ์จากหมายเลขหนึ่งไปยังอีกหมายเลขหนึ่ง หรือจากหมายเลขหนึ่งไปยังวงจรที่ต่อ เชื่อมกับชุมสายอื่นๆ ซึ่งอาจจะ เป็นชุมสายในประเทศหรือต่างประเทศก็ได้

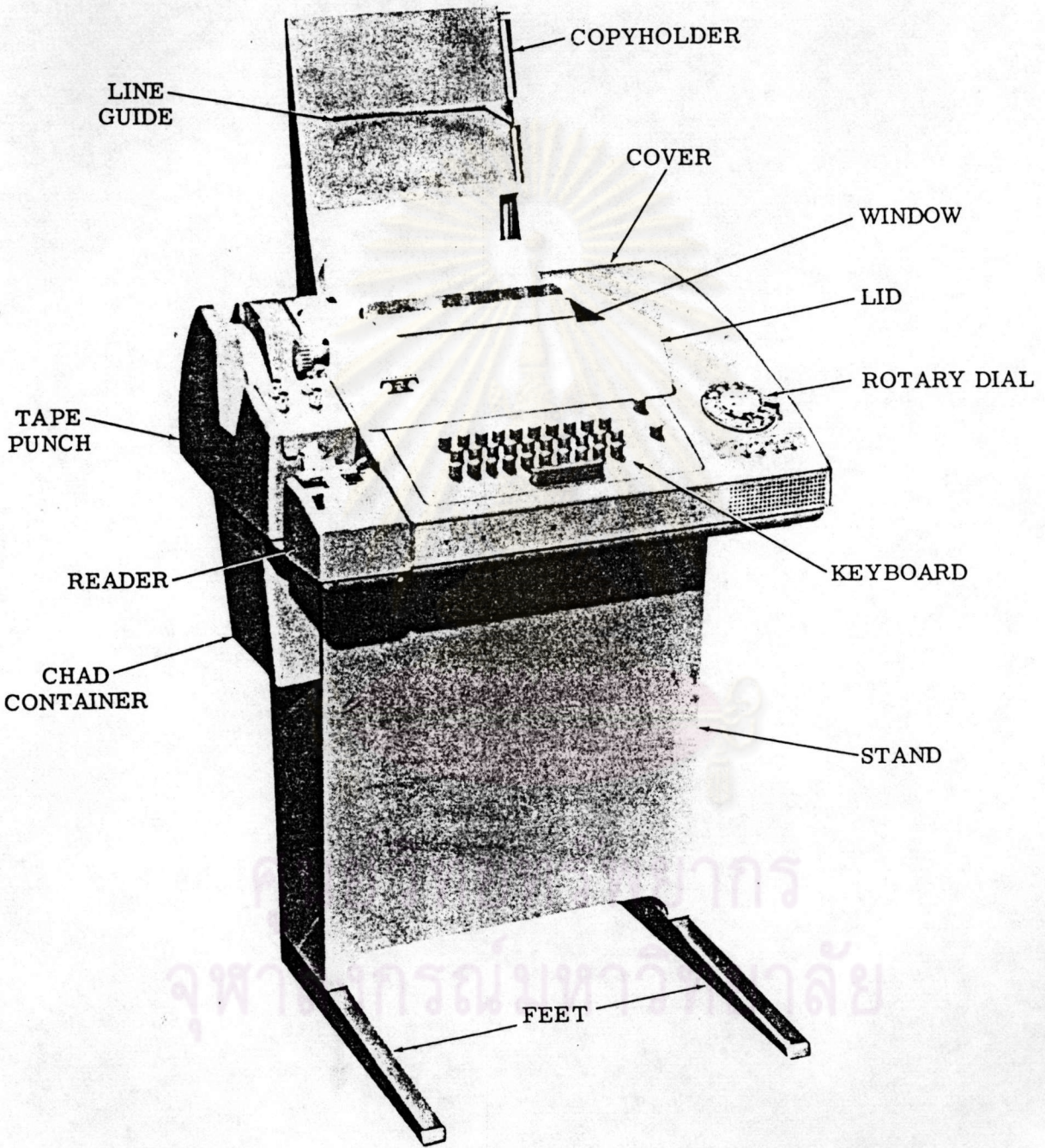
#### 2.2.2(2) หน้าที่หลักของชุมสายเทเล็กซ์

ชุมสายเทเล็กซ์จะทำหน้าที่เป็นศูนย์เชื่อมโยง เพื่อให้เครื่องเทเล็กซ์ซึ่งตั้งกระจายกันอยู่ตามจุดต่างๆ ทั้งในประเทศและต่างประเทศเรียกติดต่อกันได้ โดยมีรายละเอียดดังต่อไปนี้

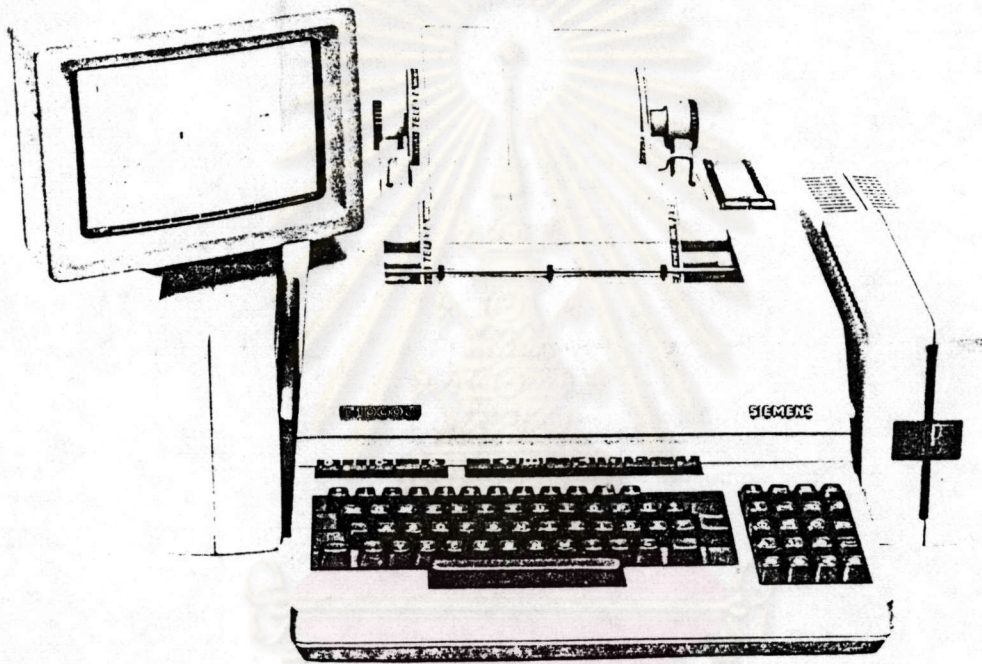
<sup>1</sup> การสื่อสารแห่งประเทศไทย หนังสือบริการโทรคมนาคม (กรุงเทพฯ : โรงพิมพ์ ป.สัมพันธ์ 2526) หน้า 16

<sup>2</sup> การสื่อสารแห่งประเทศไทย, เอกสารโรเนียว (2526)

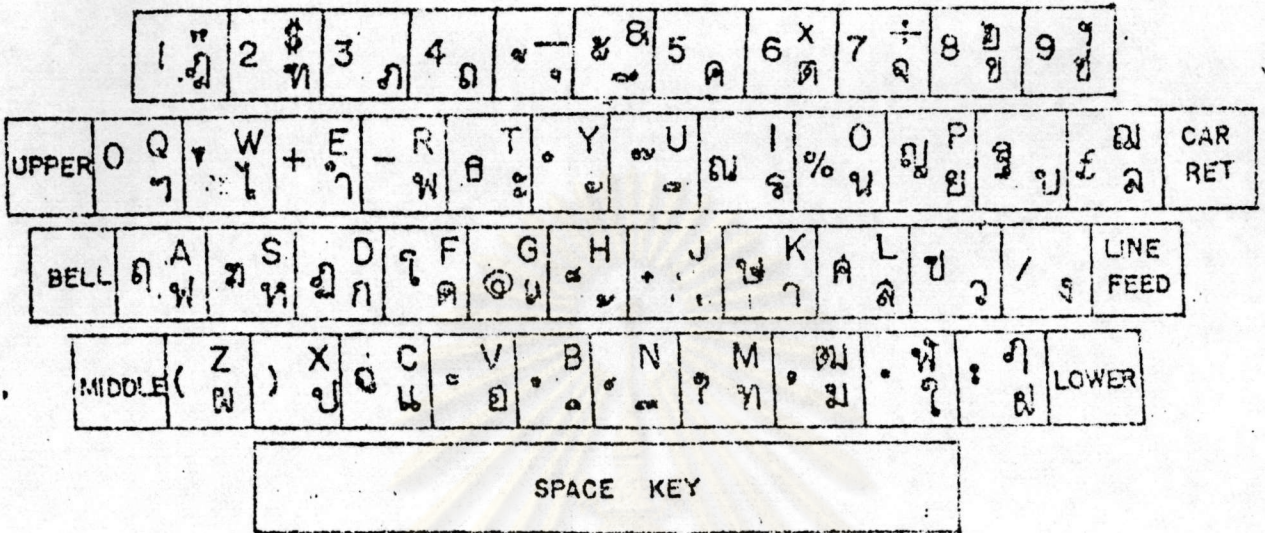




เครื่องเทเล็กซ์ (รุ่นเก่า)



ศูนย์วิทยุโทรพัภาพกร  
จุฬาลงกรณมหาวิทยาลัย  
เครื่องเทเลเท็กซ์ (รุ่นใหม่)

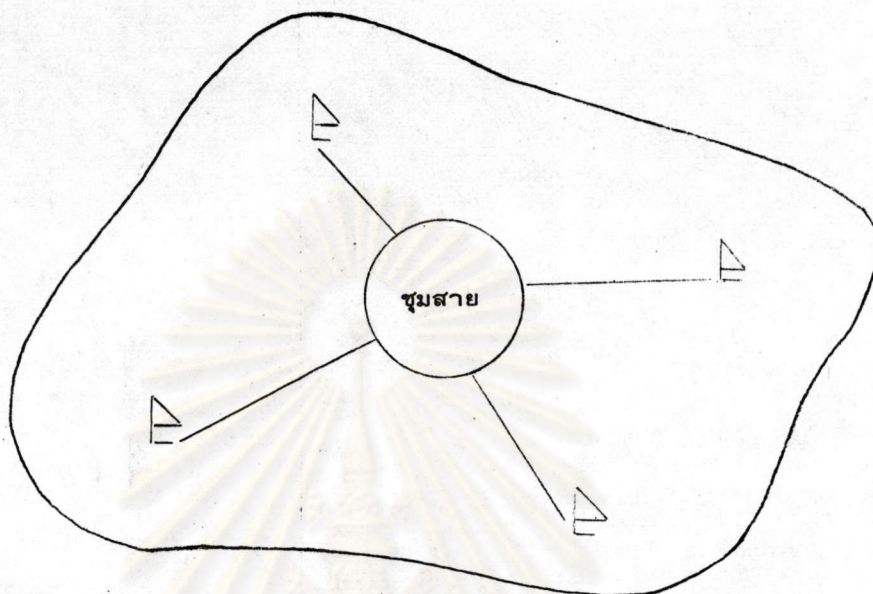


แบบพิมพ์ตัวอักษร เครื่อง 6 ยูนิต

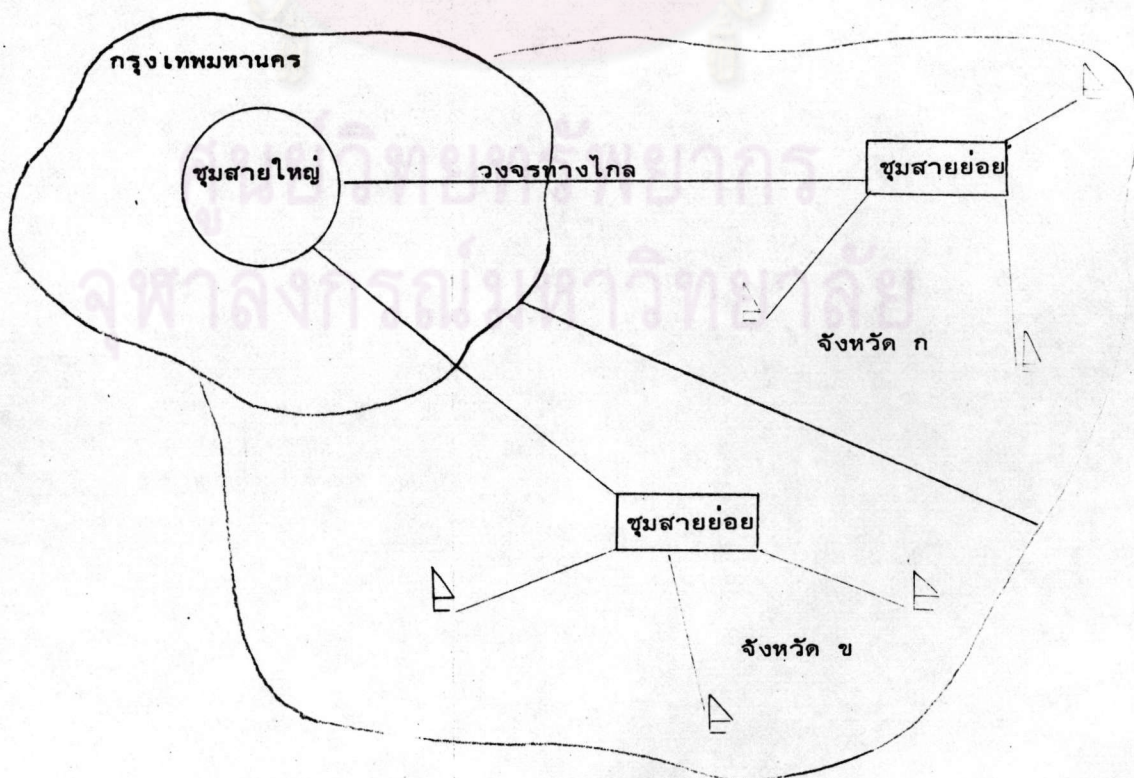


แบบพิมพ์ตัวอักษร เครื่อง 5 ยูนิต

2.2.2(2.1) เชื่อมโยงหรือตัดทอนการเชื่อมโยงคู่สายของเครื่อง  
 เทเล็กซ์ที่เรียกติดต่อกันจากหมายเลขหนึ่งไปยังอีกหมายเลขหนึ่ง ซึ่งเป็นการเรียกติดต่อภายในชุม  
 สายเดียวกัน



2.2.2(2.2) เชื่อมโยงหรือตัดทอนการเชื่อมโยง จากหมายเลขหนึ่งไป  
 ยังวงจรที่ต่อเชื่อมกับชุมสายอื่น ซึ่งอาจจะเป็นชุมสายในประเทศ หรือต่างประเทศ เพื่อให้เครื่อง  
 เทเล็กซ์ที่อยู่ต่างชุมสาย/ต่างจังหวัด เรียกติดต่อกันได้



2.2.2(3) ระบบการติดต่อของชุมสายเทเล็กซ์ มี 2 ระบบ คือ

2.2.2(3.1) ระบบอัตโนมัติ (Fully Automatic) ผู้เข้าใช้บริการสามารถเรียกเก็บติดต่อหมายเลขปลายทางได้โดยตรง โดยชุมสายเทเล็กซ์จะทำหน้าที่เชื่อมโยงสายให้โดยอัตโนมัติ

2.2.2(3.2) ระบบกึ่งอัตโนมัติ (Semi Automatic) ผู้ใช้บริการต้องเรียกติดต่อมายังพนักงานสลับสายเทเล็กซ์ (Telex Operator) โดยแจ้งสถานที่และเลขหมายปลายทางไว้ พนักงานสลับสายเทเล็กซ์จะทำการเรียกติดต่อและเชื่อมโยงเลขหมายปลายทางให้

2.2.3 อุปกรณ์ถ่ายทอดสัญญาณ (Transmission) อุปกรณ์ถ่ายทอดสัญญาณ สามารถใช้ระบบต่างๆได้ เช่น เกี่ยวกับการสื่อสารโทรคมนาคมประเภทอื่นๆ ดังได้อธิบายรายละเอียดไว้ในหัวข้อ 1.1.3 (2) หน้า 92 แต่เพื่อให้เข้าใจเรื่องบริการเทเล็กซ์ได้เป็นอย่างดี จะได้อธิบายว่าในช่วงใดใช้ Transmission ระบบใดบ้าง

2.2.3(1) ระหว่างประเทศ ใช้ระบบดาวเทียมและเคเบิลใต้น้ำ ทำหน้าที่เชื่อมโยงชุมสายเทเล็กซ์ในประเทศกับต่างประเทศทั่วโลก เพื่อให้ลูกค้าในประเทศสามารถเรียกติดต่อต่างประเทศได้

2.2.3(2) ในเขตกรุงเทพ ใช้ระบบคู่สาย (ขององค์การโทรศัพท์) เชื่อมโยงจากเครื่องเทเล็กซ์ผู้เข้าเข้ามายังชุมสายเทเล็กซ์ที่การสื่อสารแห่งประเทศไทย (บางรัก)

แต่ด้วยเหตุที่คู่สายในเขตกรุงเทพฯ ขาดแคลน การสื่อสารแห่งประเทศไทยจึงแก้ปัญหาโดยการนำอุปกรณ์ถ่ายทอดสัญญาณดังต่อไปนี้มาใช้งาน

- ระบบวิทย์ Multi Access
- ระบบ TDMA (Time Devision multiple Access)

ซึ่งประหยัดคู่สายได้อย่างมาก

2.2.3(3) ในเขตต่างจังหวัด ใช้ระบบโมโครเวฟในการเชื่อมโยง

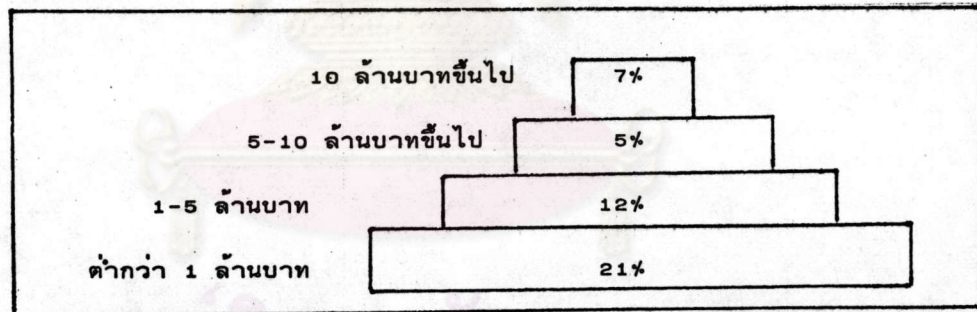
## ภาคผนวก จ

ลักษณะข้อมูลพื้นฐานของธุรกิจ

ตารางที่ 1 : ลักษณะของกลุ่มตัวอย่างจำแนกตามพฤติกรรมการเช่าของธุรกิจ

ประเภทลูกค้า	จำนวน	ร้อยละ
ติดตั้งเครื่องเทคโนโลยีแล้ว	72	
ยังไม่ได้ติดตั้งเครื่องเทคโนโลยี	157	
- ยื่นขอติดตั้งกำลังรอการติดตั้ง	60	
- ไม่ได้ยื่นขอติดตั้ง	97	
	229	100

ตารางที่ 2 รายได้ของธุรกิจ



แหล่งที่มา : กรมสรรพากร

รูปที่ 1 : ร้อยละของธุรกิจ จำแนกตามระดับรายได้ประจำปี

ธุรกิจที่มีรายได้ต่ำกว่า 1 ล้านบาท มีประมาณร้อยละ 21 ตั้งแต่ 1-5 ล้านบาท มีประมาณร้อยละ 12 , ตั้งแต่ 5-10 ล้านบาทที่ประมาณร้อยละ 5 และสำหรับธุรกิจที่มีรายได้เกินกว่า 10 ล้านบาท มีประมาณร้อยละ 7

ตารางที่ 3 ร้อยละของธุรกิจ จำแนกตามตำแหน่งผู้มีหน้าที่เสนอเช่า เครื่องเท เล็กซ์

ชื่อตำแหน่ง	จำนวน	ร้อยละ
ตั้งแต่ผู้จัดการขึ้นไป	146	63.75
ต่ำกว่าผู้จัดการ	67	29.25
ไม่ตอบ	16	6.99
รวม	229	100.00

บุคคลที่มีหน้าที่ในการตัดสินใจ ส่วนมากประมาณร้อยละ 64 อยู่ในระดับผู้จัดการ ที่เหลือประมาณร้อยละ 29 เป็นบุคคลที่ต้องดำรงตำแหน่งต่ำกว่าผู้จัดการ

ตารางที่ 4 ร้อยละของธุรกิจ จำแนกตามระดับการศึกษาของผู้มีหน้าที่ในการเสนอเช่า เครื่องเท เล็กซ์

ระดับการศึกษา	จำนวน	ร้อยละ
ต่ำกว่า ม.6	19	8.30
ม.6 - อาชีวศึกษา	34	14.85
อนุปริญญา-ปริญญาตรี	42	18.34
สูงกว่าปริญญาตรี	7	3.06
ต่างประเทศ	6	2.62
ไม่ตอบ	121	52.84
รวม	229	100.00

บุคคลที่มีหน้าที่ในการเสนอเช่าเครื่องเท เล็กซ์ ร้อยละ 18 มีระดับการศึกษาตั้งแต่อนุปริญญาถึงปริญญาตรี และประมาณร้อยละ 15 มีการศึกษาระดับ มัธยมศึกษาตอนต้น-อาชีวศึกษา



ตารางที่ 5 ร้อยละของธุรกิจ จำแนกตามตำแหน่งผู้มีอำนาจตัดสินใจเข้าเครื่องเทเล็กซ์

ชื่อตำแหน่ง	จำนวน	ร้อยละ
ตั้งแต่ผู้จัดการขึ้นไป	180	78.60
ต่ำกว่าผู้จัดการ	37	16.16
ไม่ตอบ	12	5.24
รวม	229	100.00

บุคคลที่มีอำนาจในการตัดสินใจเข้าเครื่องเทเล็กซ์ ส่วนใหญ่ประมาณ ร้อยละ 79 ดำรงตำแหน่งผู้จัดการขึ้นไป อีกประมาณร้อยละ 16 มีตำแหน่งต่ำกว่าผู้จัดการ

ตารางที่ 6 ร้อยละของธุรกิจจำแนกตามระดับการศึกษาของผู้มีอำนาจในการตัดสินใจเข้าเครื่องเทเล็กซ์

ระดับการศึกษา	จำนวน	ร้อยละ
ต่ำกว่า ม.6	17	7.42
ม.6-อาชีวศึกษา	29	12.66
อนุปริญญา-ปริญญาตรี	35	15.28
สูงกว่าปริญญาตรี	9	3.93
ต่างประเทศ	10	4.37
ไม่ตอบ	129	56.34
รวม	229	100.00

บุคคลที่มีอำนาจในการตัดสินใจเข้าเครื่องเทเล็กซ์ ประมาณร้อยละ 15 มีระดับการศึกษาตั้งแต่อนุปริญญาตรีถึงปริญญาตรี และประมาณร้อยละ 13 มีระดับการศึกษา มัธยมศึกษาตอนต้น ถึงอาชีวศึกษา



ตารางที่ 7 ร้อยละของธุรกิจจำแนกตามธุรกิจที่มีขายกิจการ

ขายกิจการ	จำนวน	ร้อยละ
มีขายกิจการ	101	44.10
ไม่มีขายกิจการ	128	55.90
รวม	229	100.00

ขายกิจการ เป็นอีกประเด็นหนึ่งที่จะต้องศึกษา เพราะการที่ธุรกิจมีขายกิจการกว้างขึ้น ย่อมหมายถึงว่า ความจำเป็นในการติดต่อสื่อสารในระยะทางไกลจะต้องเพิ่มขึ้น จากตารางพบว่า ธุรกิจประมาณ ร้อยละ 44 มีขายกิจการ ที่เหลืออีกประมาณ ร้อยละ 56 ไม่มีขายกิจการ

ตารางที่ 8 ร้อยละของธุรกิจ จำแนกตามการกระจายกิจการตามแหล่งพื้นที่ต่างๆ

ที่ตั้งของขายกิจการ	จำนวน	ร้อยละ
กรุงเทพฯ	246	35.70
ต่างจังหวัด	409	59.36
ต่างประเทศ	34	4.94
รวม	689	100.00

จำนวนขายกิจการที่ตั้งอยู่ในเขตต่างจังหวัด มีมากที่สุด คือประมาณ ร้อยละ 59 รองลงมาคือขายกิจการที่ตั้งอยู่ในเขตกรุงเทพมหานคร มีประมาณร้อยละ 36 และอีกประมาณร้อยละ 5 เป็นขายกิจการที่ตั้งอยู่ในต่างประเทศ ดังนั้น ลู่ทางในการขยายตลาดบริการ เทเล็กซ์ในอนาคตควรจะเจาะสู่ตลาดบริการในประเทศ โดยเฉพาะในเขตต่างจังหวัด

## ภาคผนวก ฉ

ระดับความสัมพันธ์ของปัจจัยที่มีอิทธิพลต่อการตัดสินใจเช่าเครื่องเทเล็กซ์(ค่า Cramer's V)

<u>ปัจจัย</u>	<u>ค่า Cramer's V</u>
1. ความถี่ในการติดต่อปลายทางต่างประเทศ	0.46
2. ธุรกิจมีขายกิจการ	0.24
3. ประเภทธุรกิจ	0.185
4. ค่าใช้จ่ายด้านสื่อสาร	0.012
5. รายได้ธุรกิจ	0.08
6. ขนาดแรงงานธุรกิจ	0.06
7. ความถี่ในการติดต่อปลายทางกรุงเทพมหานคร	0.018
8. ความถี่ในการติดต่อปลายทางต่างจังหวัด	0.70

ศูนย์วิทยทรัพยากร  
จุฬาลงกรณ์มหาวิทยาลัย

ปัจจัยที่มีอิทธิพลต่อการตัดสินใจเช่าเครื่องเทเล็กซ์  
(ปัจจัยภายนอกที่ควบคุมไม่ได้)

ตารางแสดง ความสัมพันธ์ระหว่างความต้องการเช่าเครื่องเทเล็กซ์กับประเภทธุรกิจ

ความต้องการ ประเภทธุรกิจ	เช่า		ไม่เช่า	
	จำนวน	ร้อยละ	จำนวน	ร้อยละ
การผลิต	34	24.81	44	47.82
บริการ	29	21.16	24	26.08
ค้าส่ง-ปลีก	63	45.92	10	10.86
ทั่วไป	11	8.02	14	15.21
รวม	137	100	92	100

$$x^2 = 42.45 \quad P\text{-value} = .000$$

$$df = 3 \quad v^2 = 185$$

หลังจากที่ทดสอบค่าความสัมพันธ์ระหว่างความต้องการเช่าเครื่องเทเล็กซ์กับประเภทธุรกิจ พบว่า มีความสัมพันธ์กันอย่างมีนัยสำคัญทางสถิติ ( $x^2 = 42.45$  ,  $df = 3$ ,  $P\text{-value} = .000$ ) โดยธุรกิจประเภทค้าส่ง-ค้าปลีก เป็นธุรกิจที่มีสัดส่วนของความต้องการใช้บริการเทเล็กซ์มากที่สุด ประมาณร้อยละ 46 รองลงมาก็เป็นธุรกิจการผลิต, บริการ และทั่วไป ตามลำดับ

จุฬาลงกรณ์มหาวิทยาลัย

ตารางแสดง ความสัมพันธ์ระหว่างความต้องการเช่าเครื่องเทเล็กซ์ กับขนาดแรงงานธุรกิจ

ความต้องการ จำนวนคน	เช่า		ไม่เช่า	
	จำนวน	ร้อยละ	จำนวน	ร้อยละ
1-9	54	39.41	26	28.26
10-49	28	20.43	38	41.30
50-99	23	16.78	13	14.13
100- 299	12	8.75	8	8.70
300 ขึ้นไป	20	14.59	7	7.61
รวม	137	100.00	92	100.00

$$x^2 = 12.81$$

$$P\text{-value} = .02$$

$$df = 4$$

$$v^2 = .06$$

เมื่อได้ทดสอบค่าความสัมพันธ์ระหว่างขนาดแรงงานธุรกิจกับความถี่ความต้องการเช่าเครื่องเทเล็กซ์พบว่า มีความสัมพันธ์กันอย่างมีนัยสำคัญทางสถิติ ( $x^2 = 12.81$  ,  $df = 4$  ,  $P\text{-value} = .02$ ) โดยมีลักษณะความสัมพันธ์กันในทางตรงกันข้าม กล่าวคือ ธุรกิจที่มีภาคแรงงานจำนวนน้อย จะมีความต้องการเช่าเครื่องเทเล็กซ์มากกว่าธุรกิจที่มีขนาดแรงงานจำนวนมาก กล่าวคือ ธุรกิจที่มีขนาดแรงงานเพียง 1-9 คน โดยมีสัดส่วนประมาณร้อยละ 39 ในขณะที่ธุรกิจที่มีขนาดแรงงานมากกว่า 300 คนขึ้นไป มีสัดส่วนความต้องการเพียงประมาณร้อยละ 15 เท่านั้น แต่เป็นที่น่าสังเกตว่า ธุรกิจที่มีขนาดแรงงาน 100-299 คน มีสัดส่วนความต้องการเช่าเครื่องเทเล็กซ์ประมาณร้อยละ 9 เท่านั้น การที่เป็นเช่นนี้อาจเนื่องมาจากสามารถโครงสร้างของธุรกิจขนาดแรงงานน้อย จะมีจำนวนมากกว่าธุรกิจขนาดแรงงานมาก

ตารางแสดง ความสัมพันธ์ระหว่างความต้องการเช่าเครื่องเทเล็กซ์กับรายได้

ความต้องการ รายได้	เช่า		ไม่เช่า	
	จำนวน	ร้อยละ	จำนวน	ร้อยละ
ต่ำกว่าล้าน	26	40.00	22	59.45
1-5 ล้าน	16	24.61	11	29.72
5-10 ล้าน	9	13.84	3	8.10
10 ล้านขึ้นไป	14	21.53	1	2.70
รวม	65	100.00	37	100.00

$$\chi^2 = 8.47$$

$$P\text{-value} = .05$$

$$df = 3$$

$$v^2 = .08$$

ได้ทดสอบความสัมพันธ์ระหว่างความต้องการเช่าเครื่องเทเล็กซ์กับรายได้ของธุรกิจ พบว่ามีความสัมพันธ์กันอย่างมีนัยสำคัญทางสถิติ ( $\chi^2 = 8.47$  ,  $df = 3$  ,  $P\text{-value} = .05$ ) โดยธุรกิจที่มีรายได้ต่ำกว่า 1 ล้านบาท มีสัดส่วนความต้องการเช่าเครื่องเทเล็กซ์มากที่สุด ประมาณร้อยละ 40 ขณะที่ธุรกิจมีรายได้มากกว่า 10 ล้านบาท และธุรกิจที่มีรายได้ระหว่าง 5-10 ล้านบาท มีสัดส่วนความต้องการเช่าเครื่องเทเล็กซ์ ประมาณร้อยละ 14 และ 9 ตามลำดับ เหตุที่เป็นเช่นนี้เนื่องมาจากลักษณะโครงสร้างของธุรกิจรายได้น้อย จะมีมากกว่าธุรกิจรายได้สูง

ศูนย์วิทยทรัพยากร  
จุฬาลงกรณ์มหาวิทยาลัย

ตารางแสดง ความสัมพันธ์ระหว่างความต้องการเช่าเครื่องเทเล็กซ์กับธุรกิจที่มีขายกิจการ

ความต้องการ ธุรกิจที่มีขายกิจการ	เช่า		ไม่เช่า	
	จำนวน	ร้อยละ	จำนวน	ร้อยละ
มี	88	64.23	13	14.13
ไม่มี	49	35.77	79	85.87
รวม	137	100.00	92	100.00

$$x^2 = 56.05$$

$$P\text{-value} = .000$$

$$df = 1$$

$$v^2 = .24$$

ความสัมพันธ์ระหว่างความต้องการเช่าเครื่องเทเล็กซ์ กับธุรกิจที่มีขายกิจการแล้ว พบว่ามีความสัมพันธ์กันอย่างมีนัยสำคัญทางสถิติ ( $x^2 = 56.05$  ,  $df = 1$  .  $P\text{-value} = .000...$ ) โดยจะเห็นว่า ธุรกิจที่มีขายกิจการจะมีความต้องการเช่าเครื่องเทเล็กซ์ประมาณร้อยละ 64 และไม่ต้องเช่าเครื่องประมาณร้อยละ 14 จึงกล่าวได้ว่า ลักษณะการขยายขายกิจการกับการขยายตัวของบริการเทเล็กซ์ เป็นไปในแนวทางเดียวกัน กล่าวคือ เมื่อธุรกิจมีแนวโน้มที่จะขยายขายกิจการมากขึ้น ย่อมทำให้บริการเทเล็กซ์ขยายตัวตามความต้องการของธุรกิจ

ศูนย์วิทยทรัพยากร  
จุฬาลงกรณ์มหาวิทยาลัย

ตารางแสดง ความสัมพันธ์ระหว่างความต้องการเช่าเครื่อง เทเล็กซ์กับความถี่ในการติดต่อปลายทาง  
ในกรุงเทพฯ

ความต้องการ	เช่า		ไม่เช่า	
	จำนวน	ร้อยละ	จำนวน	ร้อยละ
บ่อยมาก	86	62.77	68	74.93
ปานกลาง	34	24.81	13	14.28
นาน ๆ ครั้ง	15	10.94	9	9.89
ไม่เคย	2	1.45	1	1.10
รวม	137	100.00	91	100.00

$$x^2 = 4.21$$

$$P\text{-value} = .20$$

$$df = 3$$

$$v^2 = .018$$

ได้ทดสอบค่าความสัมพันธ์ระหว่างความต้องการเครื่อง เทเล็กซ์กับความถี่ในการติดต่อปลายทางในเขตกรุงเทพมหานคร พบว่า ไม่มีความสัมพันธ์กัน ( $x^2 = 4.21$  ,  $df = 3$  ,  $P\text{-value} = .20$  ) โดยจะเห็นว่า ธุรกิจที่เช่าเครื่อง เทเล็กซ์ส่วนใหญ่ประมาณร้อยละ 63 มีความถี่ในการติดต่อปลายทางในเขตกทม.บ่อยมาก

ศูนย์วิทยทรัพยากร  
จุฬาลงกรณ์มหาวิทยาลัย

ตารางแสดง ความสัมพันธ์ระหว่างความต้องการเช่าเครื่องเทเล็กซ์กับความถี่ในการติดต่อปลายทาง  
ในต่างจังหวัด

ความต้องการ ความถี่ในการติดต่อ	เช่า		ไม่เช่า	
	จำนวน	ร้อยละ	จำนวน	ร้อยละ
บ่อยมาก	21	15.32	18	20.45
ปานกลาง	38	27.73	25	28.41
นาน ๆ ครั้ง	57	41.60	36	40.91
ไม่เคย	21	15.32	9	10.23
รวม	137	100.00	88	100.00

$$x^2 = 1.884$$

$$P\text{-value} = .70$$

$$df = 3$$

$$v^2 = .008$$

ได้ทดสอบค่าความสัมพันธ์ระหว่างความต้องการเช่าใช้บริการเทเล็กซ์กับความถี่ในการติดต่อ  
ปลายทางต่างจังหวัด พบว่าไม่มีความสัมพันธ์กัน ( $x^2 = 1.884$  ,  $df = 3$  ,  $P\text{-value} = .70$  )  
ทั้งนี้ ธุรกิจที่เช่าเครื่องเทเล็กซ์ส่วนใหญ่ ประมาณร้อยละ 42 มีการเรียกติดต่อไปยังปลายทางต่างจ้ง-  
หวัดนาน ๆ ครั้ง และมีถึงประมาณร้อยละ 15 ที่ไม่เคยเรียกติดต่อไปยังต่างจังหวัดเลย

ศูนย์วิทยทรัพยากร  
จุฬาลงกรณ์มหาวิทยาลัย



ตารางแสดง ความสัมพันธ์ระหว่างความต้องการ เข้า เครื่อง เทเล็กซ์กับความถี่ในการติดต่อปลายทางต่างประเทศ

ความต้องการ	เข้า		ไม่เข้า	
	จำนวน	ร้อยละ	จำนวน	ร้อยละ
บ่อยมาก	84	61.31	8	9.09
ปานกลาง	43	31.38	20	22.73
นาน ๆ ครั้ง	9	6.56	29	32.95
ไม่เคย	1	0.72	31	35.23
รวม	137	100.00	88	100.00

$$x^2 = 10.07$$

$$P\text{-value} = .000$$

$$df = 4$$

$$v^2 = .46$$

ได้ทดสอบค่าความสัมพันธ์ระหว่างความต้องการ เข้า เครื่อง เทเล็กซ์กับความถี่ในการติดต่อปลายทางต่างประเทศ พบว่า มีความสัมพันธ์กันอย่างมีนัยสำคัญทางสถิติ ( $x^2 = 10.07$  ,  $df = 4$  ,  $P\text{-value} = .000\dots$ ) โดยจะเห็นว่า กลุ่มธุรกิจที่เข้าเครื่อง เทเล็กซ์ส่วนใหญ่ประมาณ ร้อยละ 61 มีการเรียกติดต่อไปยังปลายทางต่างประเทศบ่อยมาก

ศูนย์วิทยทรัพยากร  
จุฬาลงกรณ์มหาวิทยาลัย

ตารางแสดง ความสัมพันธ์ระหว่างความต้องการเช่าเครื่องเทเล็กซ์กับค่าใช้จ่ายด้านสื่อสาร

ความต้องการ ค่าใช้จ่ายด้านสื่อสาร	เช่า		ไม่เช่า	
	จำนวน	ร้อยละ	จำนวน	ร้อยละ
ต่ำกว่า 1,000 บาท	3	4.61	31	33.69
1,000-2,000 บาท	4	6.15	16	17.39
2,000-3,000 บาท	5	7.69	6	6.52
3,000 บาทขึ้นไป	53	81.53	39	42.39
รวม	65	100.00	92	100.00

$$x^2 = 28.68$$

$$P\text{-value} = .000$$

$$df = 3$$

$$v^2 = .018$$

ได้ทดสอบค่าความสัมพันธ์ระหว่างค่าใช้จ่ายด้านสื่อสารกับความต้องการเช่าเครื่องเทเล็กซ์ พบว่า มีความสัมพันธ์กันอย่างมีนัยสำคัญทางสถิติ ( $x^2 = 28.68$ ,  $df = 3$ ,  $P\text{-value} = .000\dots$ ) ทั้งนี้ จะเห็นว่ากลุ่มที่ต้องการเช่าเครื่องเทเล็กซ์ โดยส่วนมากประมาณร้อยละ 82 จะมีค่าใช้จ่ายด้านสื่อสารมากกว่า 3,000 บาทขึ้นไป

ศูนย์วิทยทรัพยากร  
จุฬาลงกรณ์มหาวิทยาลัย

## สูตรทางสถิติที่ใช้ในการคำนวณ

การทดสอบสมมติฐานแบบ Chi-Square1.  $H_0$  : ตัวแปรอิสระไม่มีความสัมพันธ์กับตัวแปรตาม $H_1$  : ตัวแปรอิสระมีความสัมพันธ์กับตัวแปรตาม

$$\text{สูตร } \chi^2 = \frac{\sum (O-E)^2}{E}$$

คือ สัญลักษณ์แสดงการรวมผลตั้งแต่ช่องแรกถึงช่องสุดท้าย

O คือ ค่าที่เป็นจริง

E คือ ค่าที่คาดหวัง

 $\chi^2$  คือ สัญลักษณ์แทนไค สแควร์

2. Cramer's V

สูตรที่ใช้ในการคำนวณคือ

$$V^2 = \frac{\chi^2}{N \cdot \text{Min}(r-1, c-1)}$$

$\text{Min}(r-1, c-1)$  คือให้เลือกระหว่าง  $(r-1)$  หรือ  $(c-1)$  โดยตัวใดมีค่าน้อยกว่าให้ใช้ตัวนั้นเป็นตัวหาร

3. การวิเคราะห์ความแปรปรวน

$$H_0 : U_1 = U_2 = U_3 = \dots \dots U_n$$

$$H_1 : \text{ค่าเฉลี่ยอย่างน้อยที่สุด 2 ตัวไม่เท่ากัน}$$

สูตรที่ใช้ในการคำนวณ

$$SSR = \sum_{i=1}^r n_i (X_i - \bar{X})^2$$

$$SSU = \sum_{i=1}^r \sum_{j=1}^n (X_{ij} - X_{ij})^2$$

$$SST = \sum_i \sum_j (X_{ij} - \bar{X})^2$$



## ตารางวิเคราะห์ความแปรปรวน

ที่มาของค่าแปรปรวน	ผลบวกกำลังสอง	ชั้นแห่งความ เป็นอิสระ	ค่าเฉลี่ยของผล บวกกำลังสอง	ค่าที่คำนวณได้
ค่าแปรปรวนระหว่างกลุ่ม (Explained)	SSR	(r-1)	$MSSR = \frac{SSR}{r-1}$	$F = \frac{MSSR}{MSSU}$
ค่าแปรปรวนภายในกลุ่ม (Unexplained)	SSU	r(n-1)	$MSSU = \frac{SSU}{r(n-1)}$	
ทั้งหมด	SST	(nr-1)		

4. ความยืดหยุ่นของอุปสงค์ที่มีต่อราคา (Price Elasticity of Demand) =  $\frac{Q_1 - Q_2 / \frac{1}{2}(Q_1 + Q_2)}{P_1 - P_2 / \frac{1}{2}(P_1 + P_2)}$

$Q_1$  = ปริมาณก่อนการเปลี่ยนแปลงราคา

$Q_2$  = ปริมาณหลังการเปลี่ยนแปลงราคา

$P_1$  = ราคาเดิม

$P_2$  = ราคาที่เปลี่ยนแปลง

## ภาคผนวก ข

## วิธีการคำนวณ

## ตำแหน่งของมูล เหตุจริงใจ

1. หาสัดส่วนรวมของผู้ตอบของมูล เหตุจริงใจในแต่ละด้าน (มีตารางรายละเอียดอยู่ในหน้า 119-120)
2. คัดเลือกสัดส่วนรวมของมูล เหตุจริงใจมากที่สุด 2 อันดับแรก ถ้ามีมูล เหตุจริงใจด้านใดที่มีค่าสัดส่วนเท่ากัน ให้เปรียบเทียบตำแหน่งของมูล เหตุจริงใจในแต่ละด้าน
3. คำนวณค่าเฉลี่ยของมูล เหตุจริงใจแต่ละด้านที่คัดเลือกมา โดยให้ค่าถ่วงน้ำหนักดังนี้คือ
  - อันดับ 1 = 3 คะแนน
  - อันดับ 2 = 2 คะแนน
  - อันดับ 3 = 1 คะแนน
4. นำค่าเฉลี่ยที่ได้มา plot เป็นกราฟ

## ตัวอย่างการคำนวณ มูล เหตุจริงใจในการใช้บริการจดหมาย

มูล เหตุจริงใจ	อันดับ 1		อันดับ 2		อันดับ 3		รวม		ค่าเฉลี่ย
	จำนวน	ร้อยละ	จำนวน	ร้อยละ	จำนวน	ร้อยละ	จำนวน	ร้อยละ	
ความรวดเร็ว	22	31.43	4	5.71	5	7.14	31	44.29	-
หลักฐาน	31	44.29	18	25.71	7	10.00	56	80.00*	32.38
สะดวก	3	4.29	13	18.57	10	14.29	26	37.14	-
ได้ยินเสียง	-	-	-	-	-	-	-	-	-
ประหยัด	6	8.57	24	34.29	6	8.57	36	51.43*	17.14

1. \* มูล เหตุจริงใจด้านหลักฐานและประหยัดจะถูกคัดเลือกออกมากำหนดค่าเฉลี่ย
2. คำนวณค่าเฉลี่ย

$$\text{ด้านหลักฐาน} = \frac{(44.29 \times 3) + (25.71 \times 2) + (10 \times 1)}{6} = 32.38$$

$$\text{ด้านความประหยัด} = \frac{(8.57 \times 3) + (34.29 \times 2) + (8.57 \times 1)}{6} = 17.14$$

ตารางแสดง ร้อยละของธุรกิจจำแนกตามอันดับของมูลเหตุจูงใจในการใช้บริการจดหมาย

มูลเหตุจูงใจ	อันดับ 1		อันดับ 2		อันดับ 3		รวม	
	จำนวน	ร้อยละ*	จำนวน	ร้อยละ*	จำนวน	ร้อยละ*	จำนวน	ร้อยละ*
ความรวดเร็ว	22	31.43	4	5.71	5	7.14	31	44.29
หลักฐาน	31	44.29	18	25.71	7	10.00	56	80.00
สะดวก	3	4.29	13	18.57	10	14.29	26	37.14
ได้ยินเสียง	-	-	-	-	-	-	-	-
ประหยัด	6	8.58	24	34.29	6	8.57	36	51.43

\* ร้อยละของผู้ตอบแบบสอบถาม 70 ราย

ตารางแสดง ร้อยละของธุรกิจจำแนกตามอันดับมูลเหตุจูงใจในการใช้บริการโทรเลข

มูลเหตุจูงใจ	อันดับ 1		อันดับ 2		อันดับ 3		รวม	
	จำนวน	ร้อยละ*	จำนวน	ร้อยละ*	จำนวน	ร้อยละ*	จำนวน	ร้อยละ*
ความรวดเร็ว	39	78	3	6	2	4	44	88
หลักฐาน	7	14	10	20	5	10	22	44
สะดวก	1	2	16	32	5	10	22	44
ได้ยินเสียง	-	-	-	-	-	-	-	-
ประหยัด	1	2	3	6	5	10	9	18

\* ร้อยละของผู้ตอบ 50 ราย

ตารางแสดง : ร้อยละของธุรกิจจำแนกตามอันดับมูล เหตุจูงใจในการใช้บริการ

โทรศัพท์

มูล เหตุจูงใจ	อันดับ 1		อันดับ 2		อันดับ 3		รวม	
	จำนวน	ร้อยละ*	จำนวน	ร้อยละ*	จำนวน	ร้อยละ*	จำนวน	ร้อยละ
ความรวดเร็ว	51	72.86	8	11.43	1	1.43	60	85.71
หลักฐาน	-	-	-	-	-	-	-	-
สะดวก	13	18.57	30	42.86	11	15.71	54	77.14
ได้ยินเสียง	5	1.43	18	25.71	16	22.86	39	55.71
ประหยัด			3	4.29	8	11.43	11	15.71

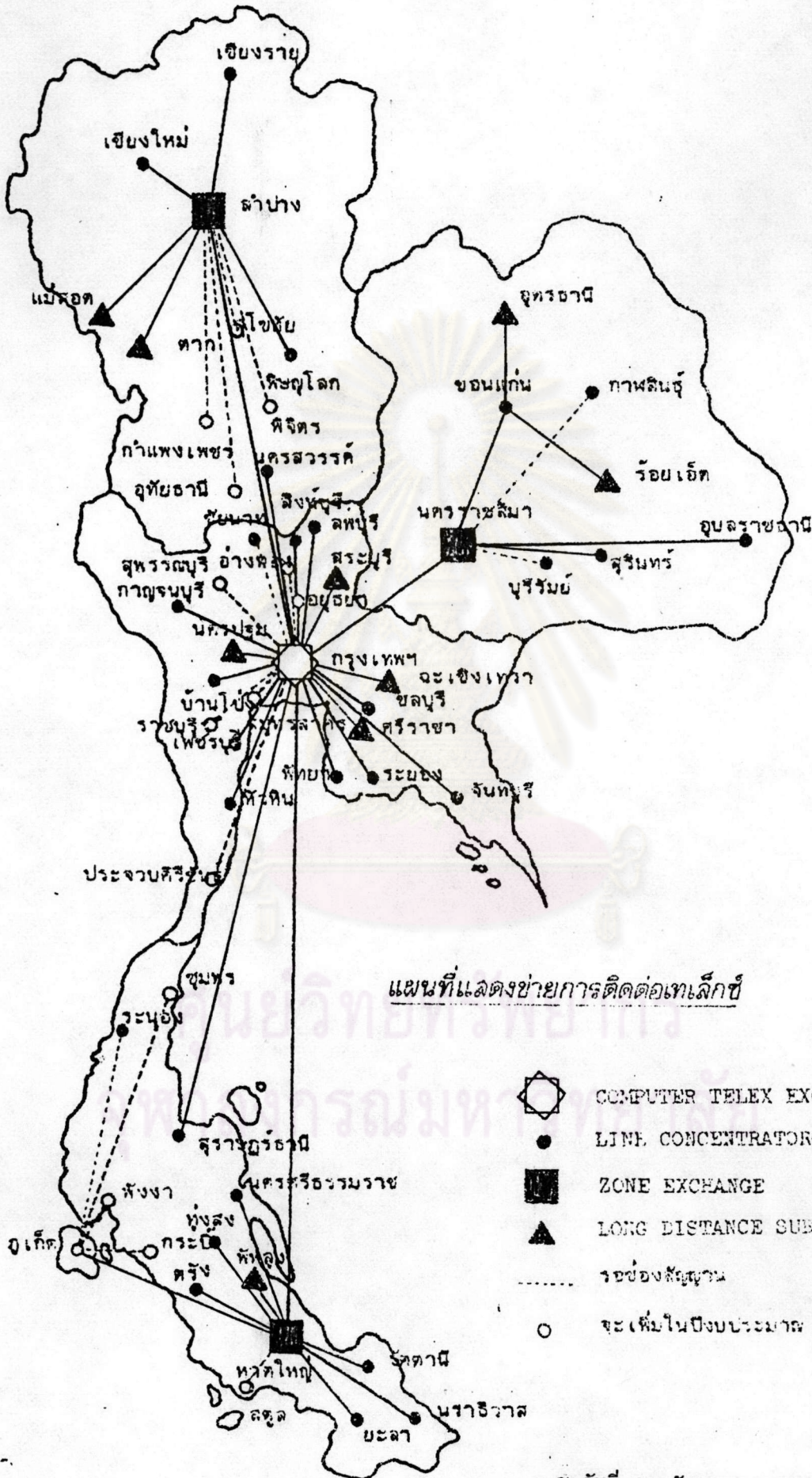
\* ร้อยละของผู้ตอบ 70 ราย

ตารางแสดง : ข้อมูลของธุรกิจจำแนกตามอันดับของมูล เหตุจูงใจในการใช้บริการ

เท เล็กซ์

มูล เหตุจูงใจ	อันดับ 1		อันดับ 2		อันดับ 3		รวม	
	จำนวน	ร้อยละ*	จำนวน	ร้อยละ*	จำนวน	ร้อยละ*	จำนวน	ร้อยละ
ความรวดเร็ว	53	74.65	13	18.31	1	1.41	67	94.37
หลักฐาน	10	14.08	38	53.52	7	9.86	55	77.46
สะดวก	7	9.86	9	12.68	38	53.52	54	76.06
ได้ยินเสียง								
ประหยัด	2	2.82	3	4.23	5	7.04	10	14.08

\* ร้อยละของผู้ตอบ 71 คน



แผนที่แสดงข่ายการติดต่อเทเล็กซ์

- ◻ (with circle) COMPUTER TELEX EXCHANGE
- LINE CONCENTRATOR ติดตั้งไปแล้ว
- ZONE EXCHANGE
- ▲ LONG DISTANCE SUBSCRIBERS
- สายช่องสัญญาณ
- จะเพิ่มในปีงบประมาณ ๒๕๒๖



ประวัติผู้เขียน

นางสาวพูนสุข ภัทรนคร จบการศึกษา เศรษฐศาสตรบัณฑิต จาก มหาวิทยาลัย  
ธรรมศาสตร์ ปี 2521 เป็นพนักงาน กองพาณิชย์ การสื่อสารแห่งประเทศไทย



ศูนย์วิทยทรัพยากร  
จุฬาลงกรณ์มหาวิทยาลัย