

## เอกสารอ้างอิง



### ภาษาไทย

ภัทรินทร์ หงษ์ทอง. การศึกษาเพื่อเสนอแนะแนวทางในการวางแผนพัฒนาพื้นที่ อันเนื่องมาจากการขยายตัวของสถาบันการศึกษาระดับอุดมศึกษา : ชุมชนบางชั้น ปทุมธานี. วิทยานิพนธ์ปริญญาโทบริหารธุรกิจ ภาควิชาผังเมือง บัณฑิตวิทยาลัย จุฬาลงกรณ์มหาวิทยาลัย, 2532.

สายชล สวามิภักดิ์. ผลกระทบของมหาวิทยาลัยสงขลานครินทร์ วิทยาเขตปัตตานี ที่มีต่อภาวะเติบโตของชุมชนเมืองปัตตานี. วิทยานิพนธ์ปริญญาโทบริหารธุรกิจ ภาควิชาผังเมือง บัณฑิตวิทยาลัย จุฬาลงกรณ์มหาวิทยาลัย, 2527.

อภิชาติ ทรงเจริญ. การประเมินอาคารหอพักนักศึกษา วิทยาเขตศาลายา ทับแก้ว แพงแสน สภาพพฤติกรรมของผู้อยู่อาศัย. วิทยานิพนธ์ปริญญาโทบริหารธุรกิจ ภาควิชาผังเมือง บัณฑิตวิทยาลัย จุฬาลงกรณ์มหาวิทยาลัย, 2529.

พระราชบัญญัติสถาบันเทคโนโลยีพระจอมเกล้าพ.ศ. 2514. ราชกิจจานุเบกษา เล่ม 88 ตอนที่ 43 (23 เมษายน 2514).

รายงานการประชุมทางวิชาการประจำปีของที่ประชุมอธิการบดีเรื่องการพึ่งตนเองของระบบมหาวิทยาลัยของรัฐ. 14-16 พย. 2528 : ณ อาคารสัมมนา มหาวิทยาลัยสุโขทัยธรรมมาธิราช.

### ภาษาอังกฤษ

Elisabeth Kendall Thompson. Apartments and Dormitories. An Architectural Record Book, 1972 : 176-226.

Richard P. Dober. Campus Planning. Edited by Mildred F. Schmerty, AIA. Senior Editor, Architectural Record Second printing, 1968.

Richard P. Dober. Environmental Design. AIP. Van Nostand Reinhold Company, 1965 : 226-229.



**ภาคผนวก**

ศูนย์วิทยทรัพยากร  
จุฬาลงกรณ์มหาวิทยาลัย

ภาคผนวก 1

รูปแบบหอพักนักศึกษา

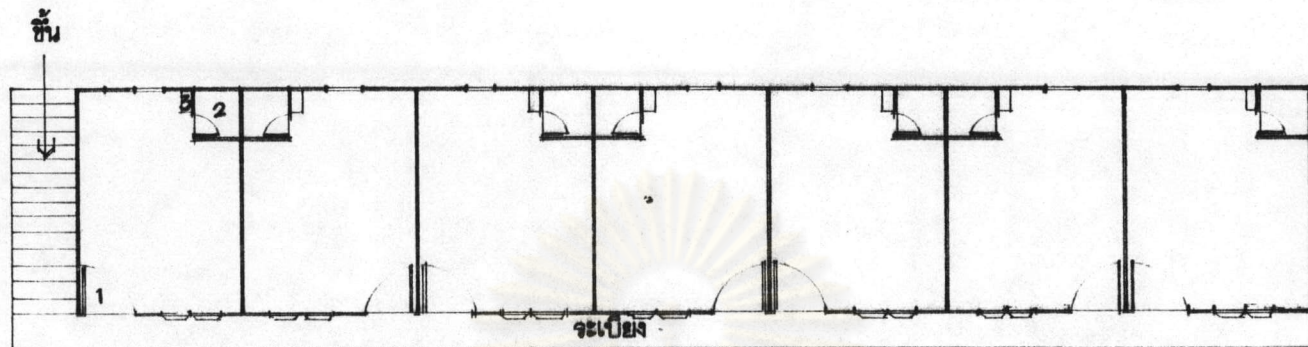
รายละเอียดรูปแบบของหอพักเอกชน บริเวณโดยรอบ สถาบันเทคโนโลยีพระจอมเกล้า เจ้า  
คุณทหารลาดกระบัง โดยการร่างแบบจากอาคารจริง



ศูนย์วิทยทรัพยากร  
จุฬาลงกรณ์มหาวิทยาลัย

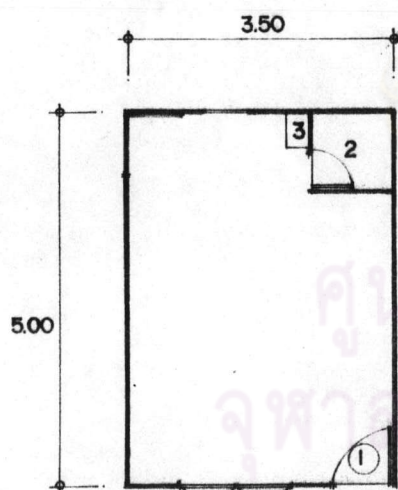
### แบบแปลนของตัวอาคารหอพัก

1,2



1 : 150

### แบบแปลนห้องพัก



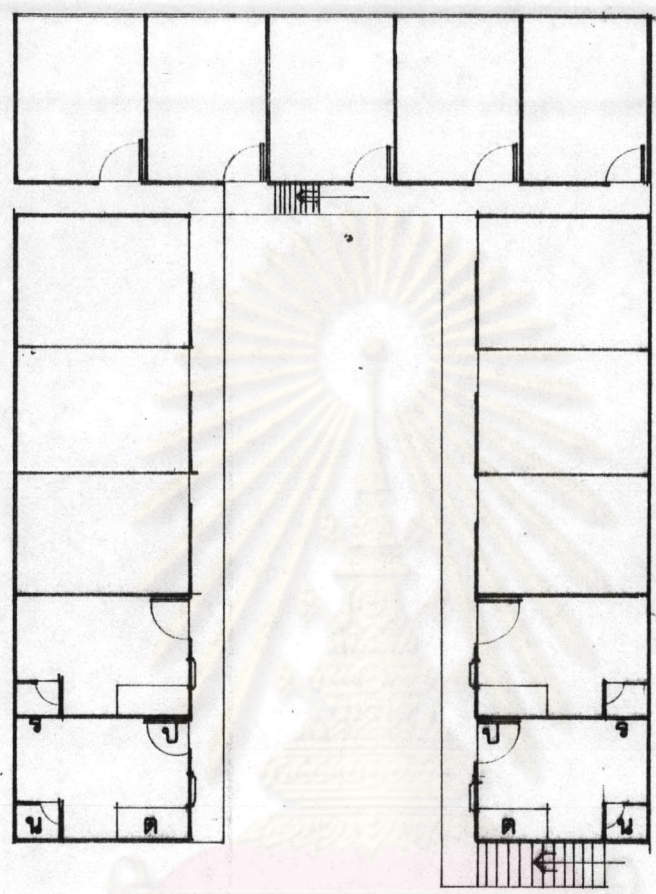
1 : 100

- 1. ประตู
- 2. ห้องน้ำ
- 3. อย่างสำงหน้า

ศูนย์วิทยทรัพยากร  
จุฬาลงกรณ์มหาวิทยาลัย

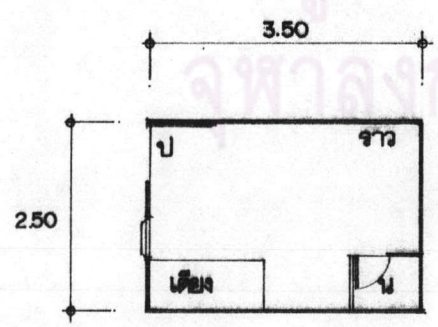
แบบแปลนของตัวอาคารหอพัก

3



1 : 150

แบบแปลนห้องพัก

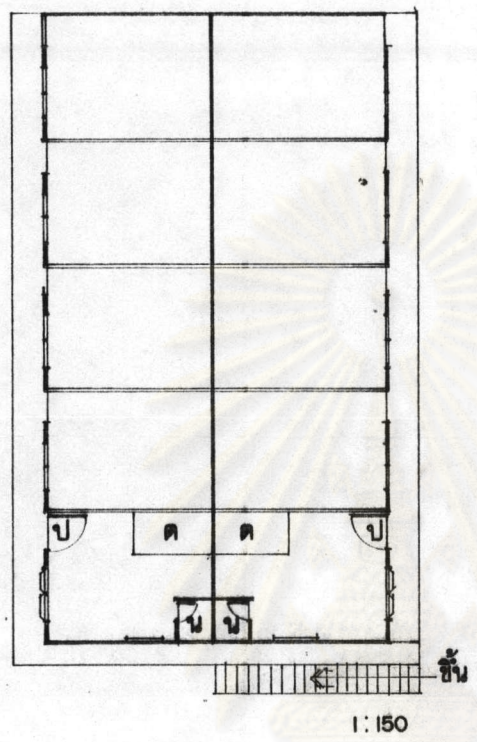


1 : 100

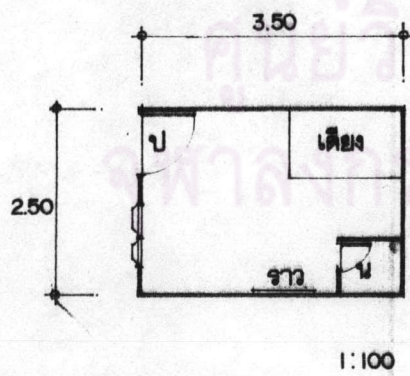
มหาวิทยาลัยเทคโนโลยีพระยากร  
จุฬาลงกรณ์มหาวิทยาลัย

### แบบแปลนของตัวอาคารหอพัก

4

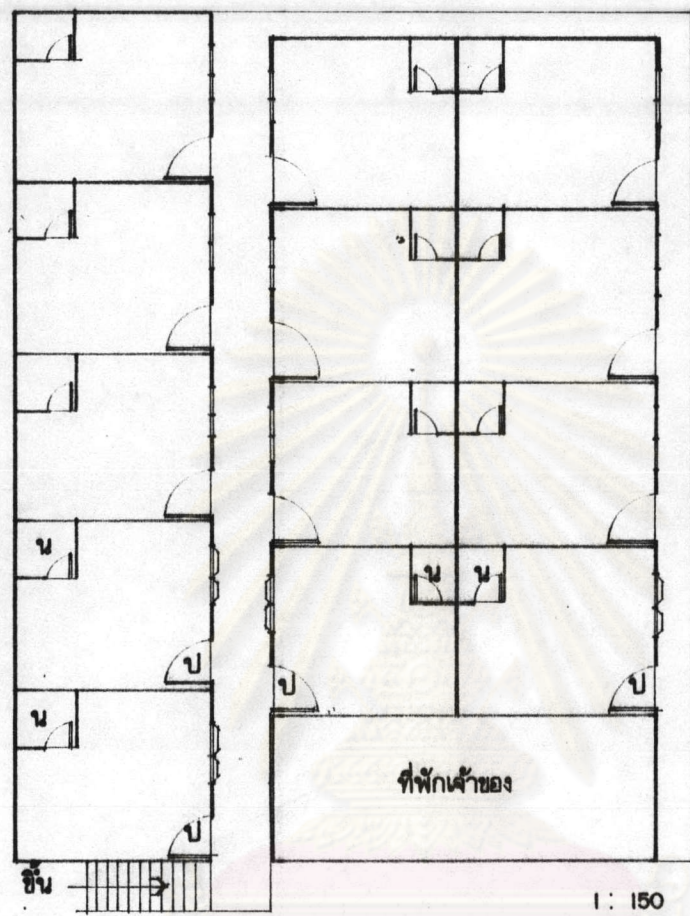


### แบบแปลนห้องพัก

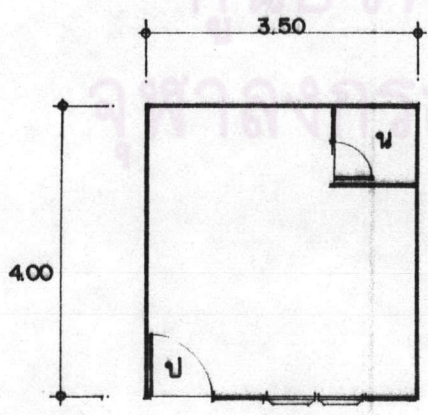


# แบบแปลนของตัวอาคารหอพัก

5



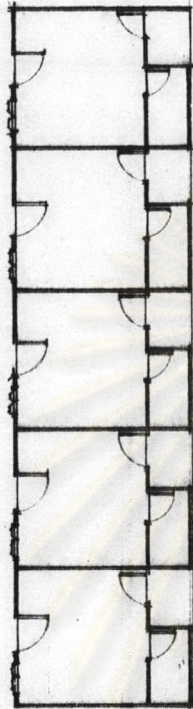
## แบบแปลนห้องพัก



ศูนย์วิทยทรัพยากร  
จุฬาลงกรณ์มหาวิทยาลัย

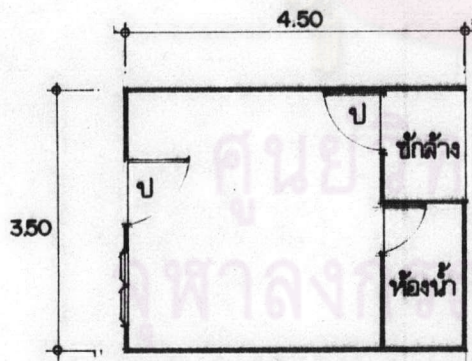
แบบแปลนของตัวอาคารหอพัก

7



1 : 150

แบบแปลนห้องพัก



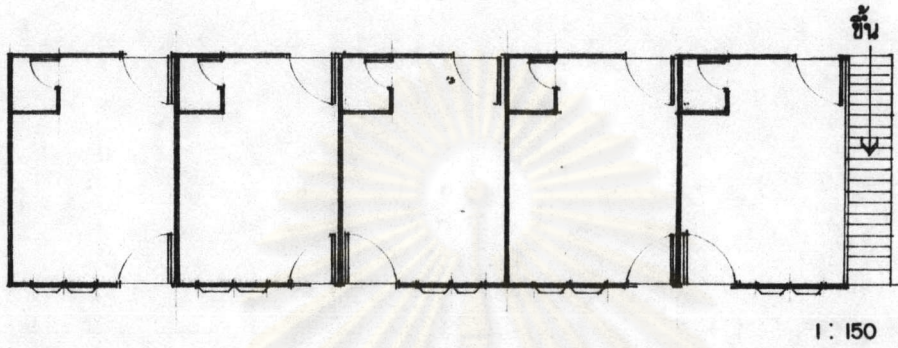
1 : 100

ศูนย์วิทยทรัพยากร  
ศาลากลางกรุงเทพมหานคร  
มหาวิทยาลัย



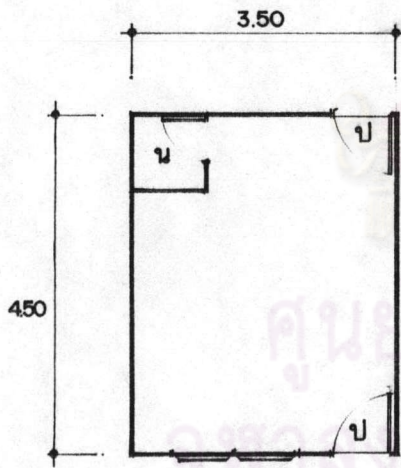
แบบแปลนของตัวอาคารหอพัก

๘



1 : 150

แบบแปลนห้องพัก

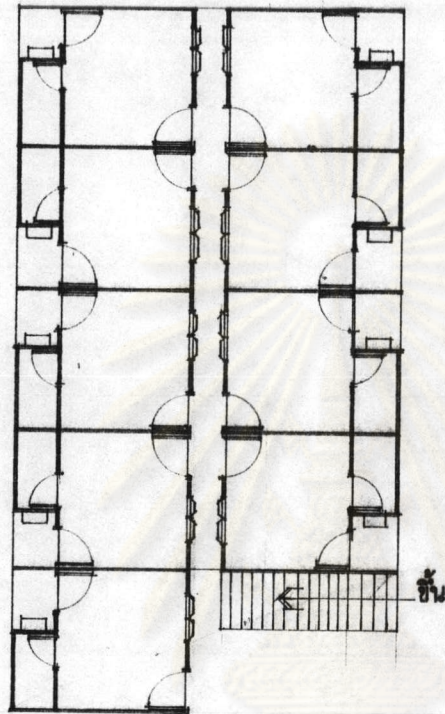


- ป ประตู
- น ห้องน้ำ

1 : 100

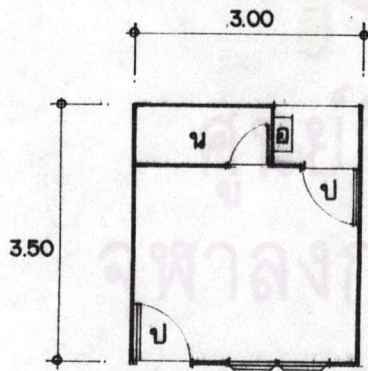
ศูนย์วิทยทรัพยากร  
จุฬาลงกรณ์มหาวิทยาลัย

แบบแปลนของตัวอาคารหอพัก



1 : 150

แบบแปลนห้องพัก



1 : 100

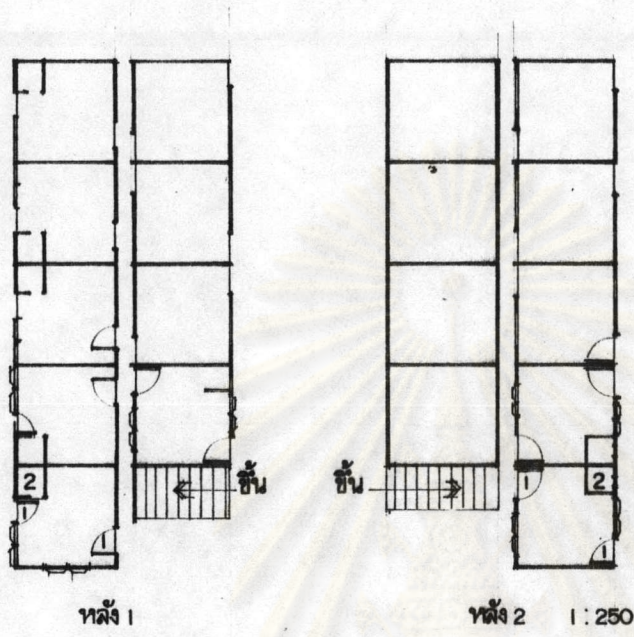
น ห้องน้ำ

อ ฝัางล้างหน้า

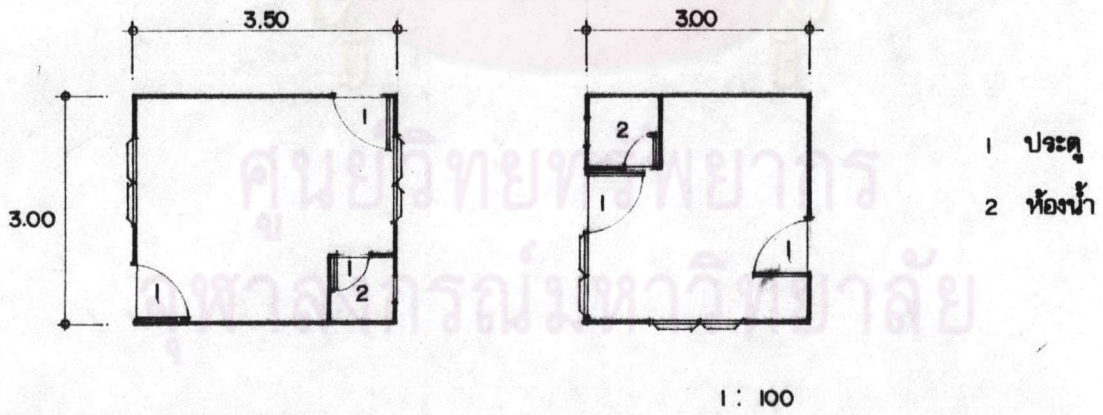
ป ประตู

วิทยาลัยเทคโนโลยีพระมหาไถ่

### แบบแปลนของตัวอาคารหอพัก

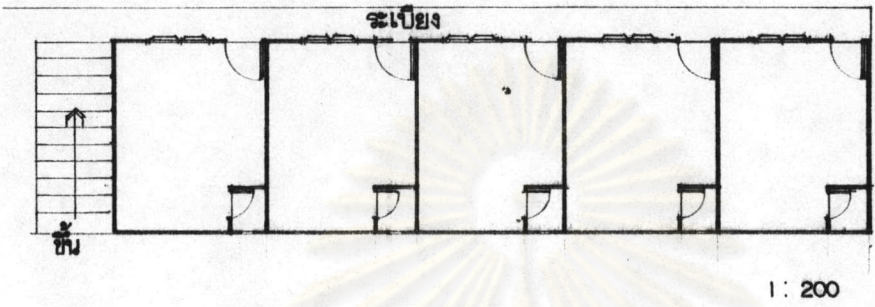


### แบบแปลนห้องพัก

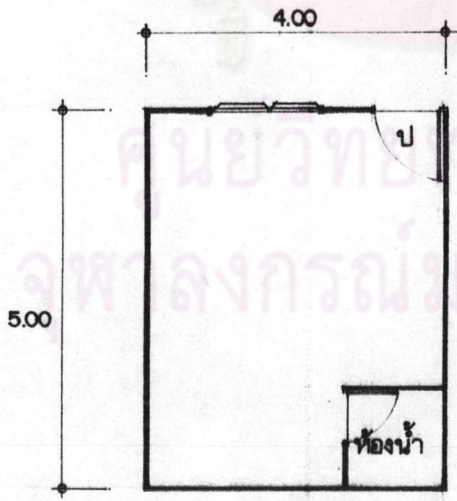


แบบแปลนของตัวอาคารหอพัก

11



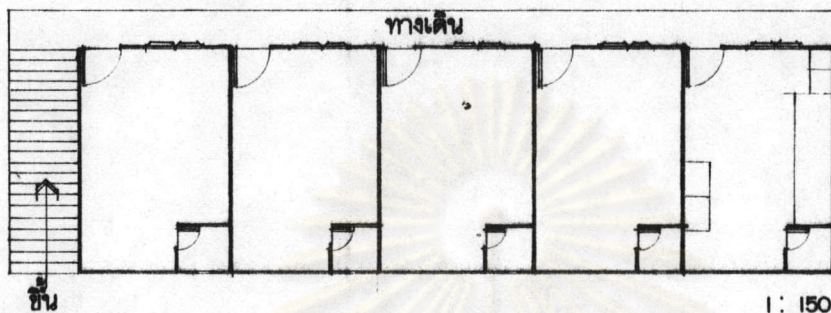
แบบแปลนห้องพัก



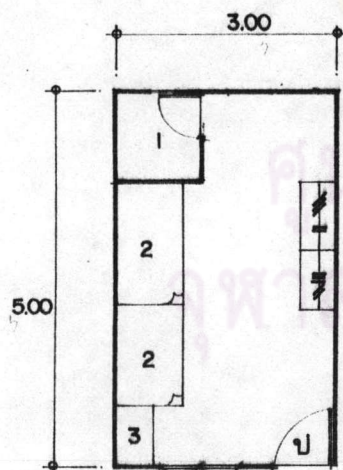
ศูนย์วิทยาศาสตร์  
จุฬาลงกรณ์มหาวิทยาลัย

### แบบแปลนของตัวอาคารหอพัก

12



### แบบแปลนห้องพัก



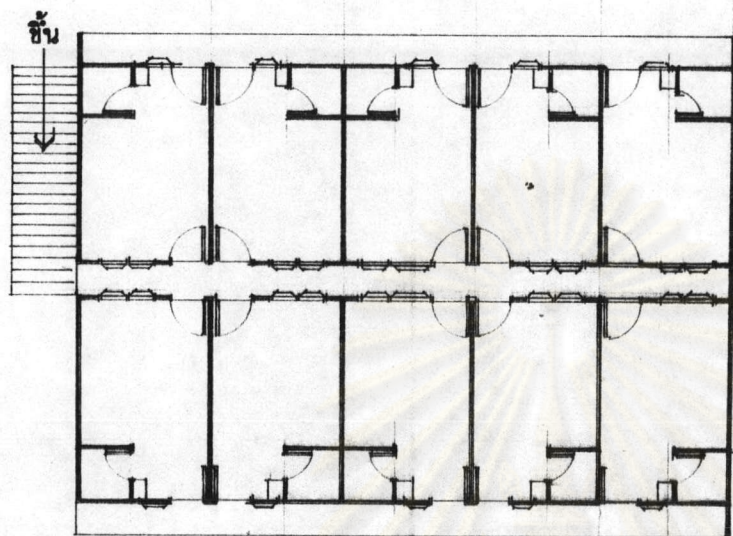
1 ห้องน้ำ

2 เตียง

3 โต๊ะ

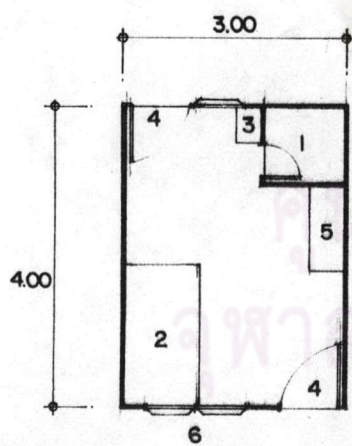
1:100

### แบบแปลนของตัวอาคารหอพัก



1 : 150

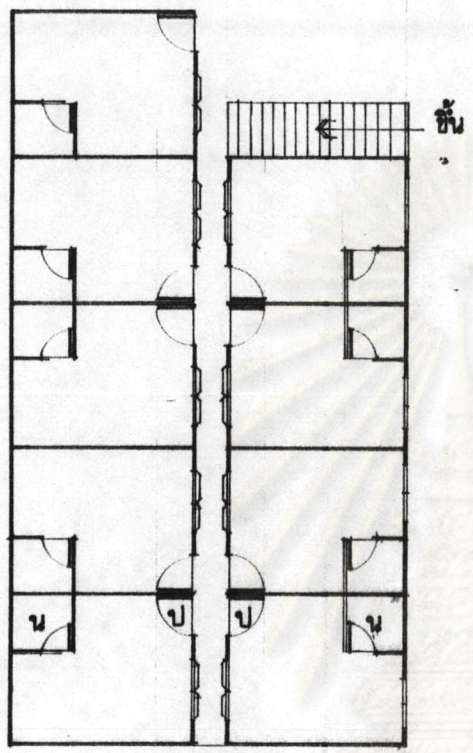
### แบบแปลนห้องพัก



1 : 100

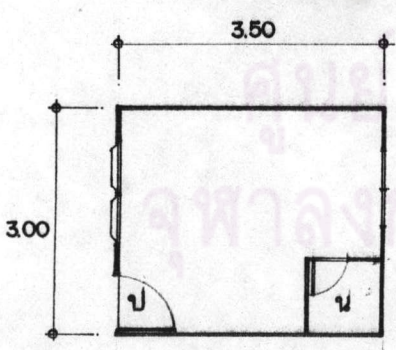
- 1 ห้องน้ำ
- 2 เตียง
- 3 อย่างล้างหน้า
- 4 ประตู
- 5 ตู้เสื้อผ้า
- 6 บานเกล็ด

### แบบแปลนของตัวอาคารหอพัก



1 : 150

### แบบแปลนห้องพัก



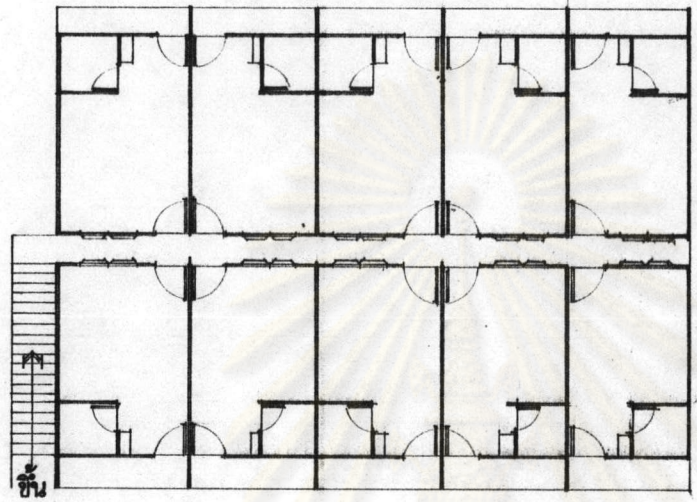
1 : 100

ป ประตู  
น ห้องน้ำ

ศูนย์วิทยทรัพยากร  
จุฬาลงกรณ์มหาวิทยาลัย

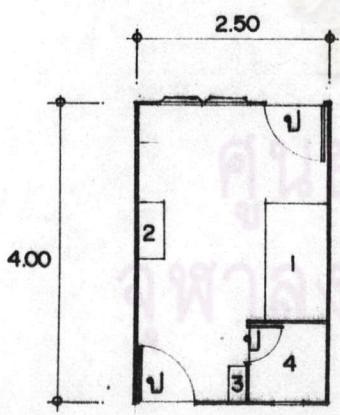
แบบแปลนของตัวอาคารหอพัก

15



1 : 150

แบบแปลนห้องพัก

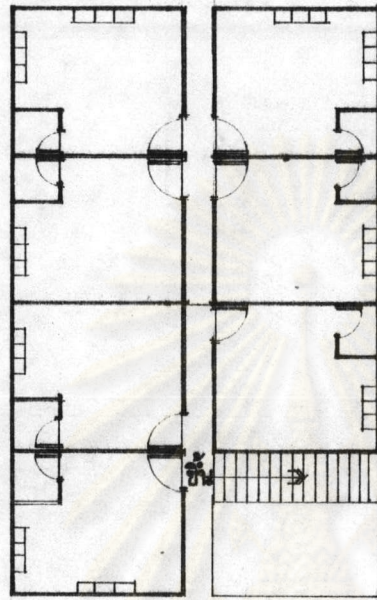


- 1 เตียง
- 2 ตู้
- 3 อย่างล้างหน้า
- 4 ห้องน้ำ

1 : 100

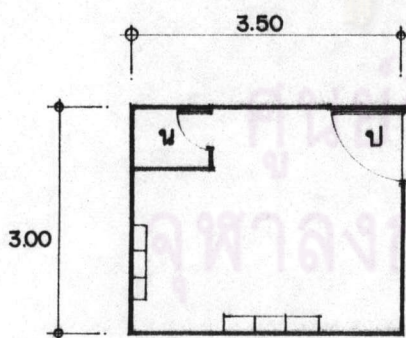


แบบแปลนของตัวอาคารหอพัก



1 : 150

แบบแปลนห้องพัก

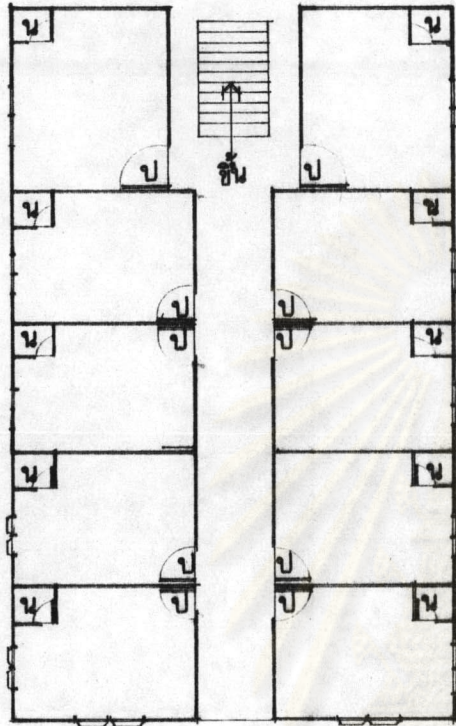


ป ประตู  
น ห้องน้ำ

1 : 100

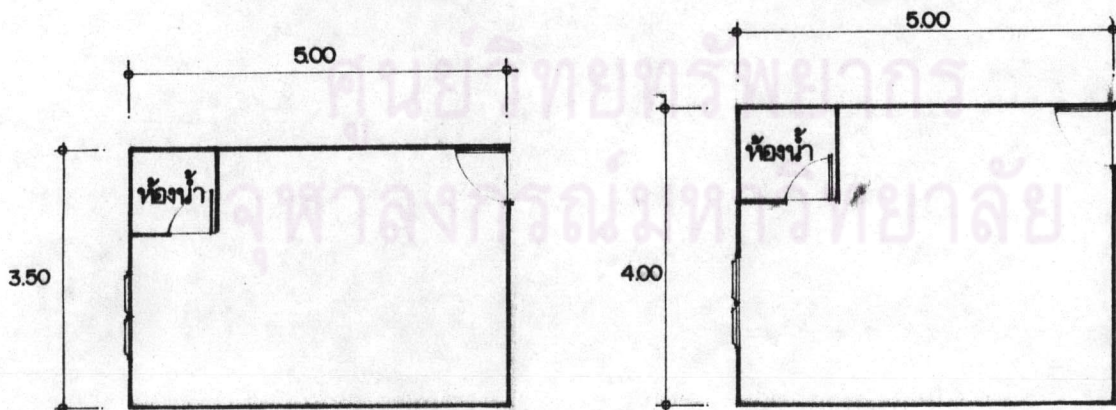
### แบบแปลนของตัวอาคารหอพัก

18

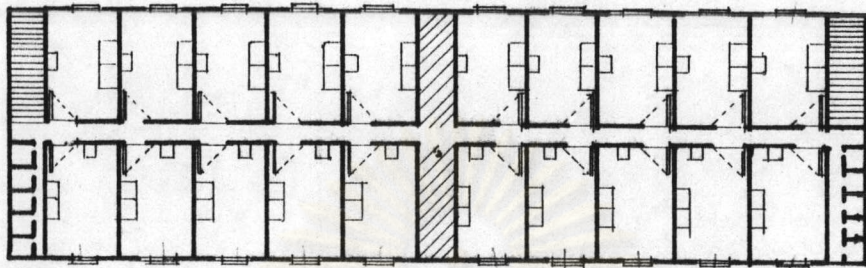


1 : 200

### แบบแปลนห้องพัก

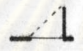




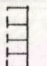


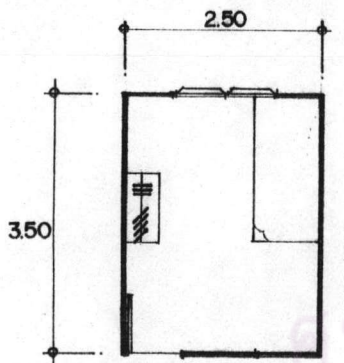
1 : 100



แบบแปลนห้องพัก.

18250

-  - ประตู
-  - เติง
-  - ตู้
-  - บานเกร็ด
-  - ระเบียบง
-  - ห้องน้ำ - ส้วม



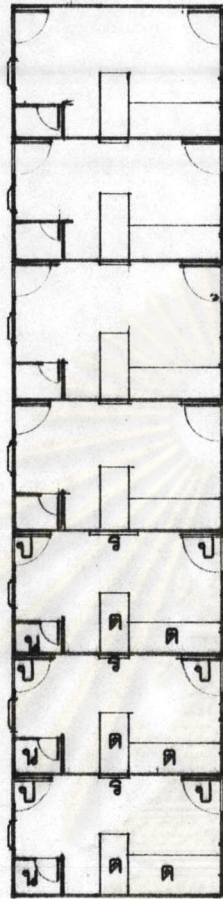
18100

- 1 = ประตู
- 2 = ตู้เสื้อผ้า
- 3 = เติง
- 4 = บานเกร็ด.

ศูนย์วิทยทรัพยากร  
จุฬาลงกรณ์มหาวิทยาลัย

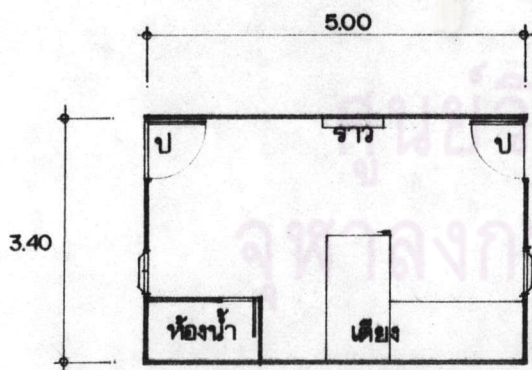
# แบบแปลนของตัวอาคาร

20



1 : 180

## แบบแปลนห้องพัก

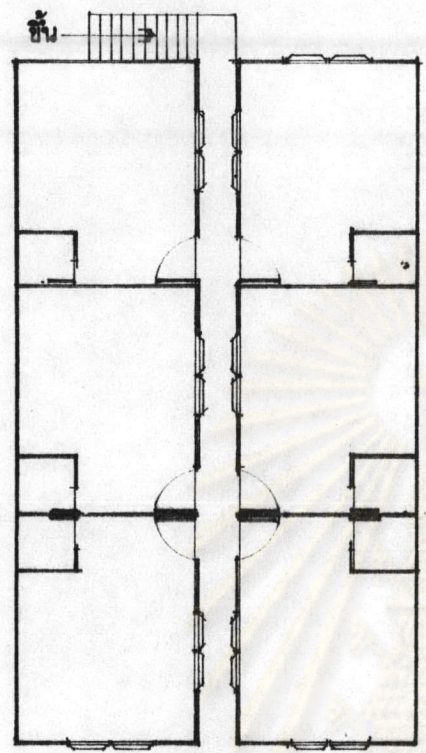


1 : 100

ศูนย์วิทยทรัพยากร  
จุฬาลงกรณ์มหาวิทยาลัย

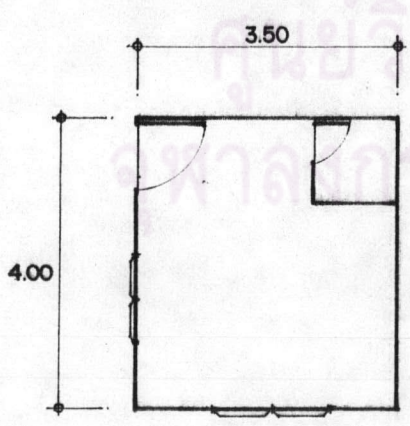
แบบแปลนของตัวอาคารหอพัก

21, 22



อาคาร 2 1:150

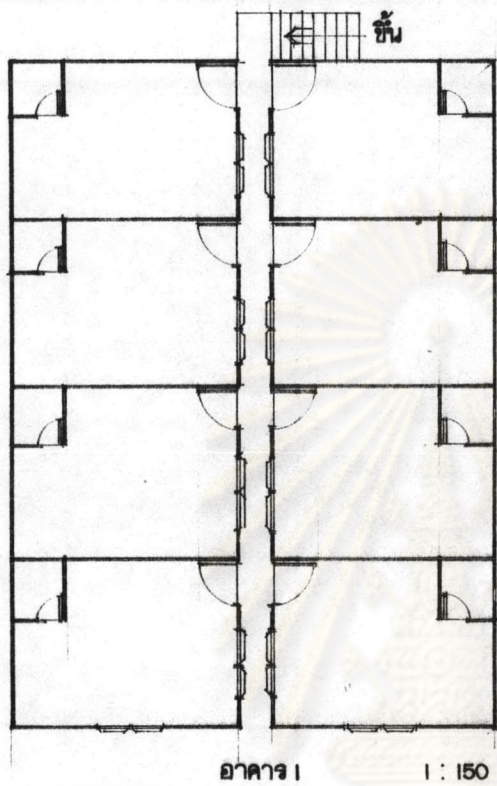
แบบแปลนห้องพัก



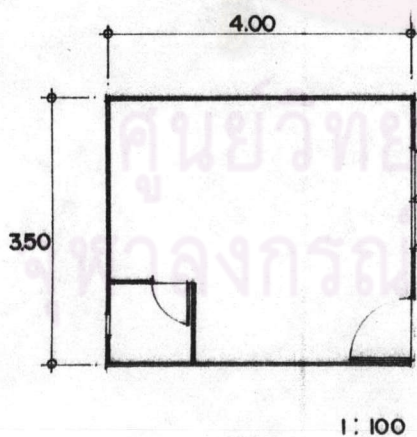
1:100

ศูนย์วิทยทรัพยากร  
จุฬาลงกรณ์มหาวิทยาลัย

### แบบแปลนของตัวอาคารหอพัก



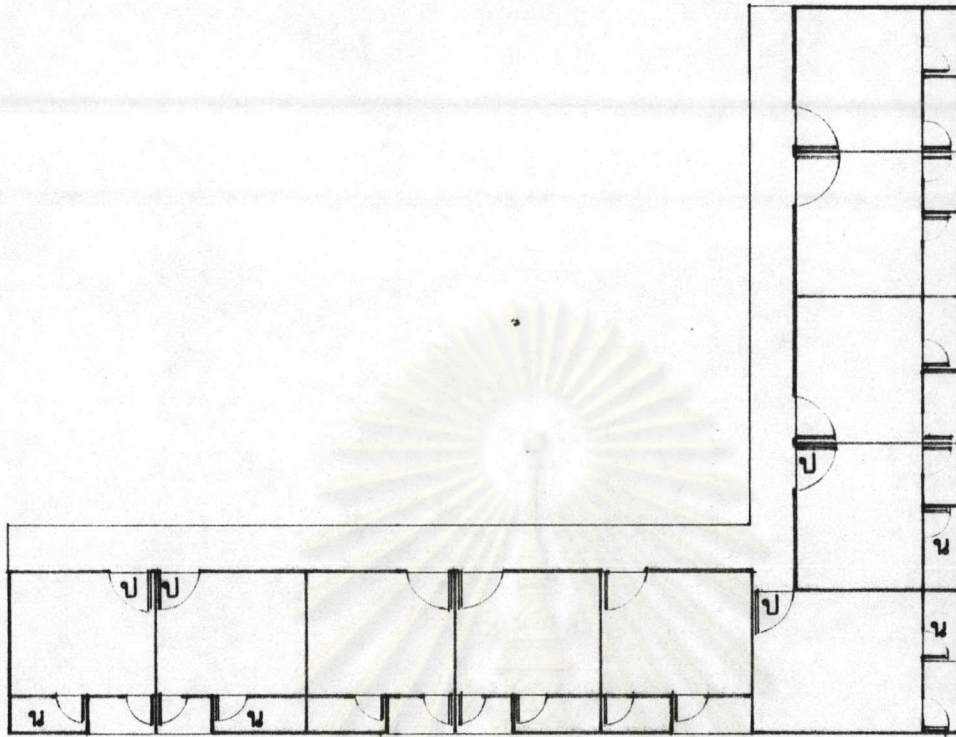
### แบบแปลนห้องพัก



ศูนย์วิทยาศาสตร์  
เทคโนโลยี มหาวิทยาลัย

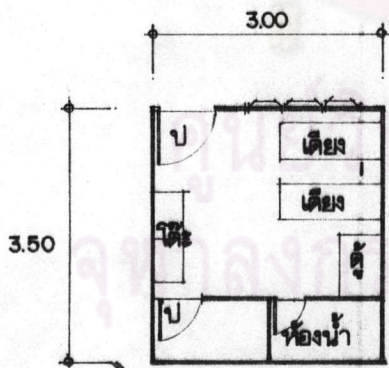
แบบแปลนของตัวอาคารหอพัก

24



1 : 150

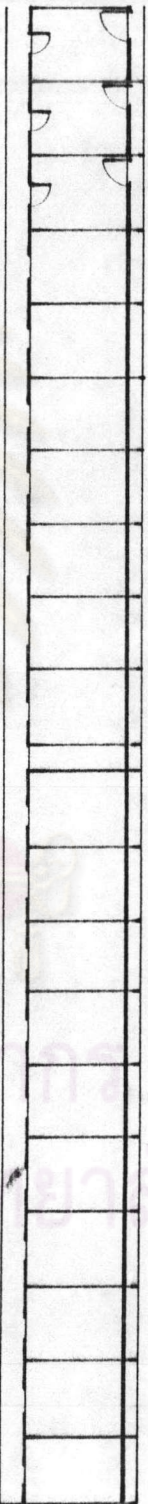
แบบแปลนห้องพัก



1 : 100

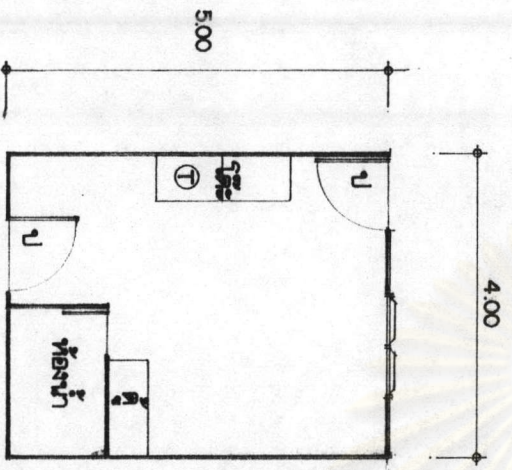
แบบแปลนของอาคารหอพัก

27, 28



1 : 400

แบบแปลนห้องพัก



1 : 100

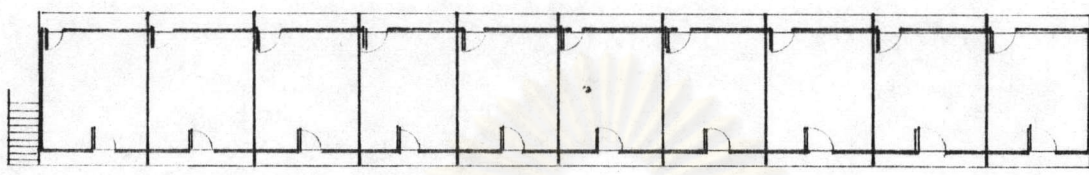
Ⓣ Telephone

ศูนย์วิทยทรัพยากร  
จุฬาลงกรณ์มหาวิทยาลัย



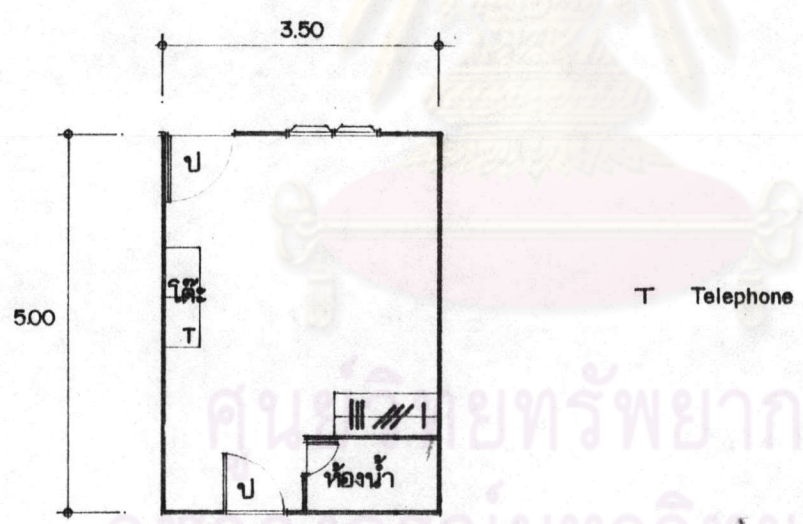
แบบแปลนของต้วอาคารหอพัก

29



1 : 250

แบบแปลนห้องพัก

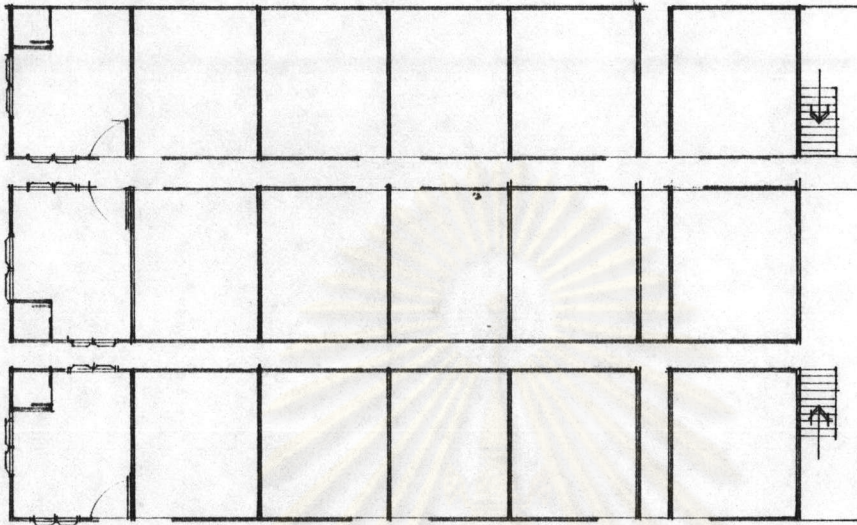


1 : 100

ศูนย์วิทยุโทรพยากร  
จุฬาลงกรณ์มหาวิทยาลัย

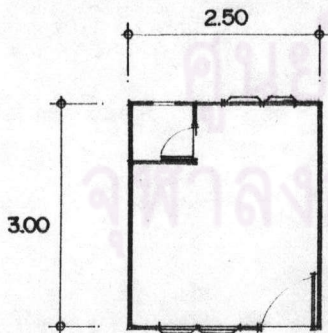
แบบแปลนของตัวอาคารหอพัก

30-33



1 : 150

แบบแปลนห้องพัก

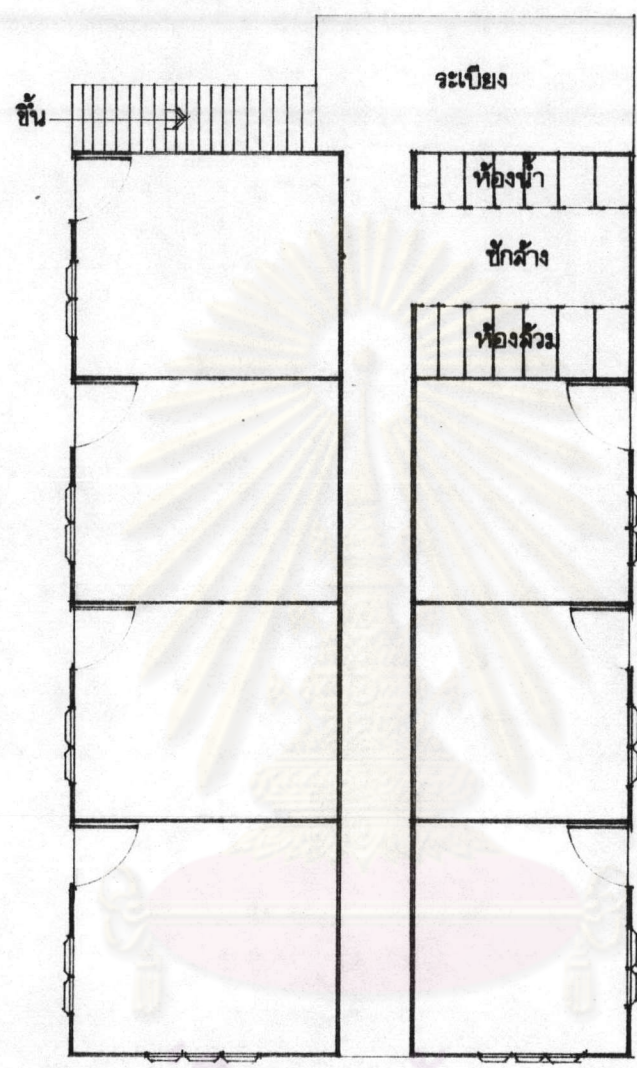


1 : 100

ศูนย์วิทยทรัพยากร  
จุฬาลงกรณ์มหาวิทยาลัย

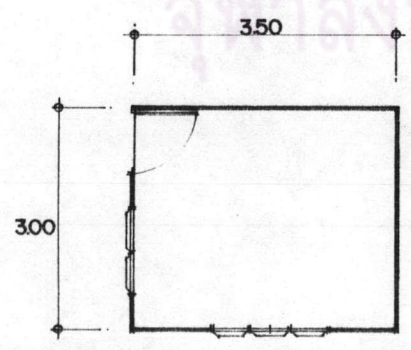
# แบบแปลนของตัวอาคารหอพัก

A



1 : 100

## แบบแปลนห้องพัก

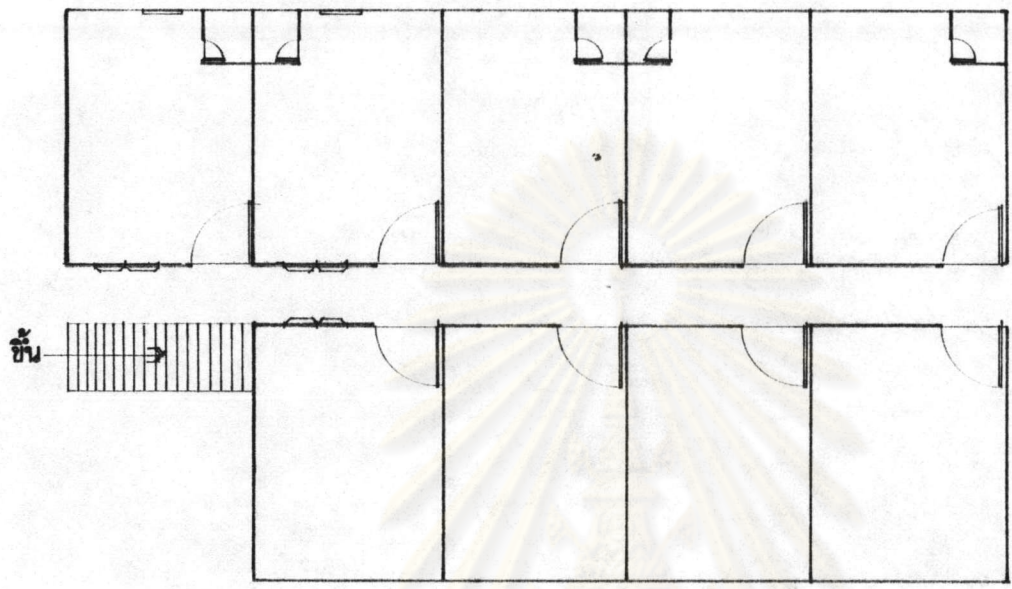


1 : 100

ศูนย์วิทยทรัพยากร จุฬาลงกรณ์มหาวิทยาลัย

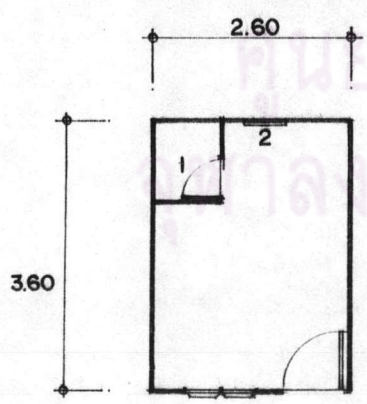
### แบบแปลนของตัวอาคารหอพัก

B



1 : 100

### แบบแปลนห้องพัก

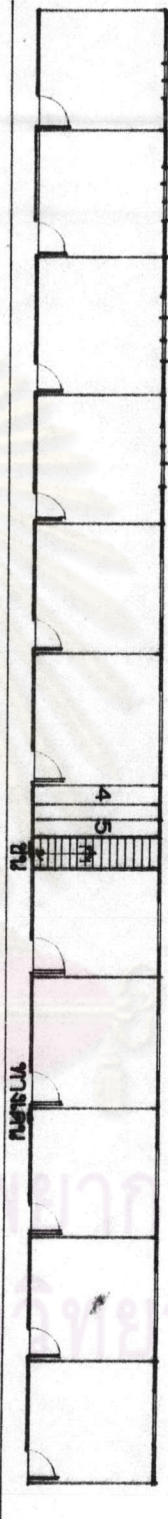


- 1 ห้องน้ำ
- 2 กระดาน

1 : 100

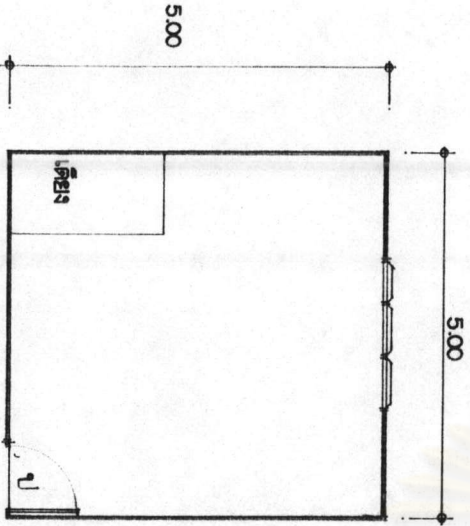
แบบแปลนของอาคารหอพัก

C



1 : 250

แบบแปลนห้องพัก

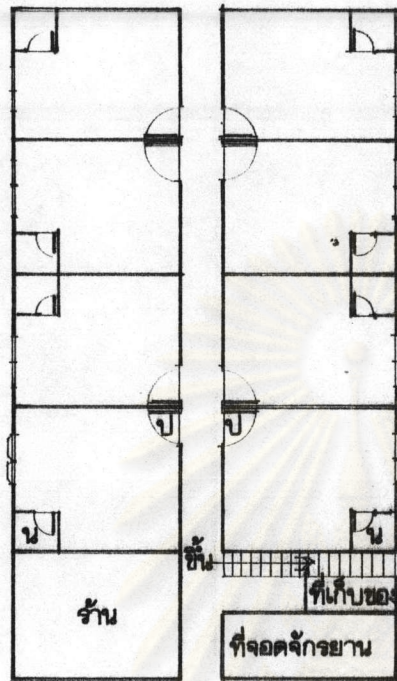


- 4 ห้องนอน
- 5 ห้องส้วม

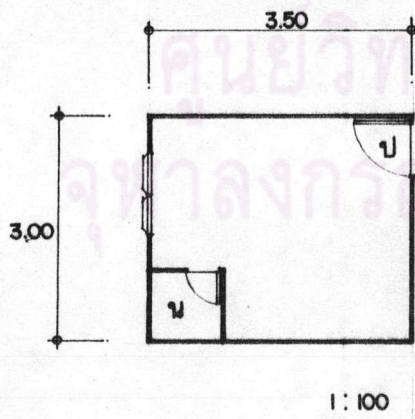
ศูนย์วิทยพัทธยากร  
จุฬาลงกรณ์มหาวิทยาลัย

### แบบแปลนของตัวอาคารหอพัก

D



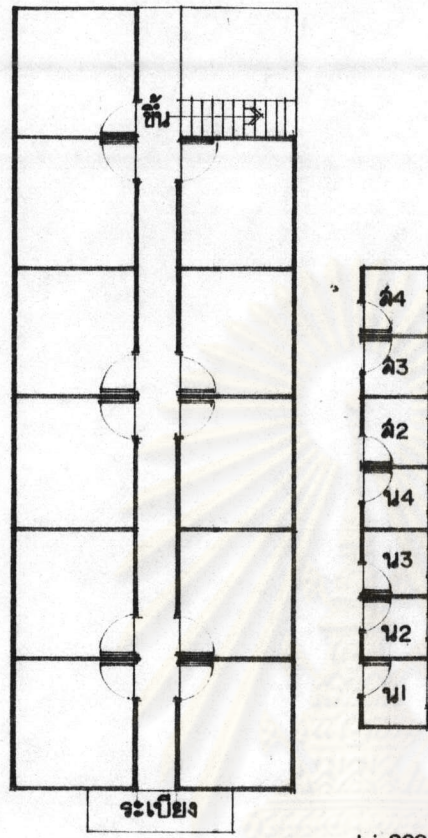
### แบบแปลนห้องพัก



ศูนย์วิทยุทรัพยากร  
จุฬาลงกรณ์มหาวิทยาลัย

### แบบแปลนของตัวอาคารหอพัก

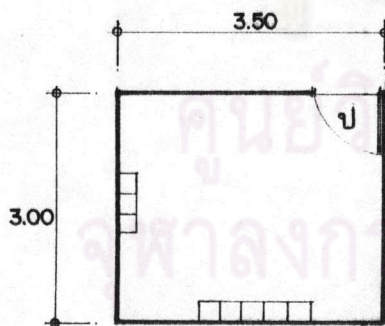
E



ด ดุชา  
 น ห้องอาบน้ำ

1 : 200

### แบบแปลนหอพัก

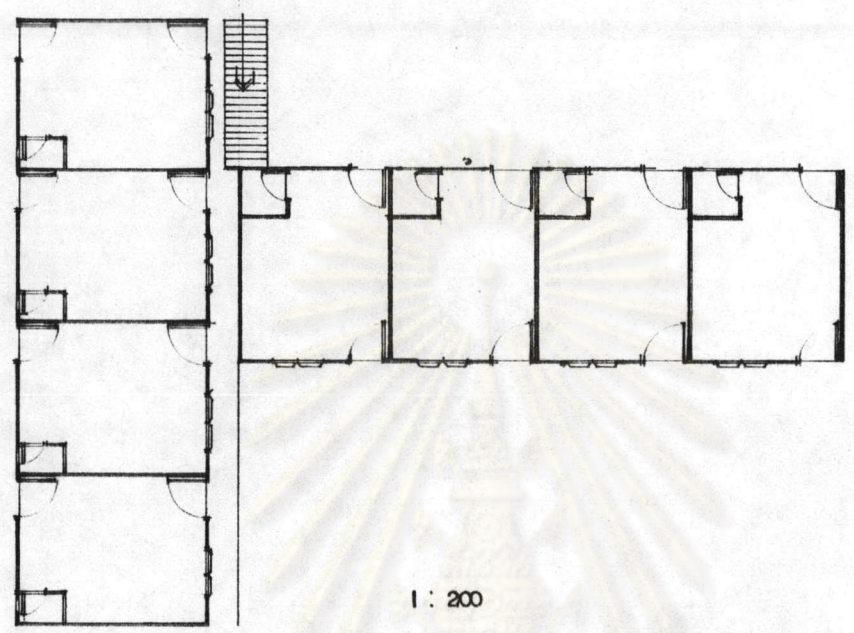


1 : 100

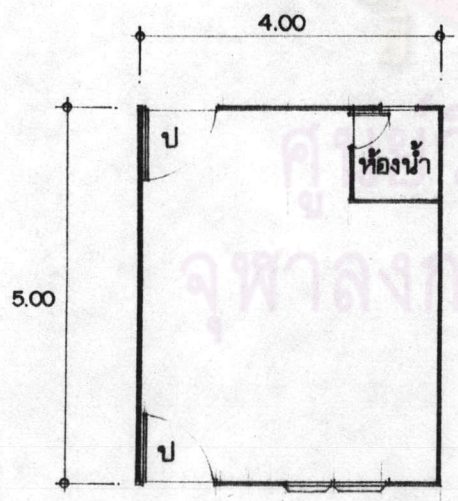
ศูนย์วิทยทรัพยากร  
 จุฬาลงกรณ์มหาวิทยาลัย

### แบบแปลนของตัวอาคารหอพัก

F



### แบบแปลนห้องพัก



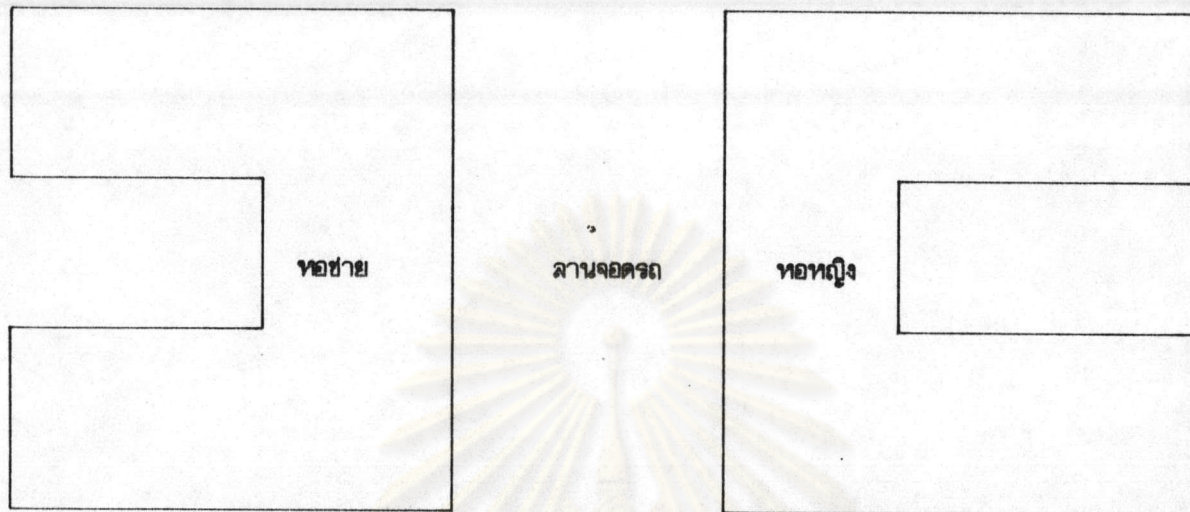
1 : 100

ศูนย์วิทยพัชกร  
จุฬาลงกรณ์มหาวิทยาลัย



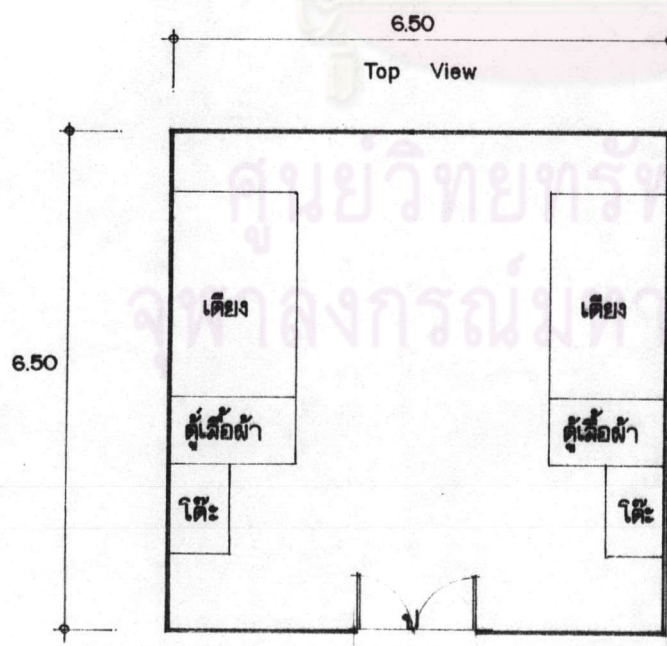
# แบบแปลนของตัวอาคารหอพัก

34, 35



อาคารเป็นรูปตัว U 2 ชั้น มี 2 หลัง (ชาย 1, หญิง 1)  
ชั้นล่างมีห้องห้องพัก มีห้องน้ำรวม  
ชั้นบนมีห้องพัก 13 มีห้องโถง ห้องทีวี ห้องพระ

## แบบแปลนห้องพัก



1 : 100

ภาคผนวก 2

พระราชบัญญัติและกฎหมายที่เกี่ยวข้อง

พระราชบัญญัติ

สถาบันเทคโนโลยีพระจอมเกล้า

พ.ศ. 2514<sup>1</sup>

(แก้ไขเพิ่มเติมโดยประกาศของคณะปฏิวัติ ฉบับที่ 306 พ.ศ. 2515<sup>2</sup>)

ภูมิพลอดุลยเดช ป.ร.

ให้ไว้ ณ วันที่ 9 เมษายน พ.ศ. 2514

เป็นปีที่ 26 ในรัชกาลปัจจุบัน

กฎหมายเกี่ยวกับการบริหารการศึกษา

พระบาทสมเด็จพระปรมินทรมหาภูมิพลอดุลยเดช มีพระบรมราชโองการโปรดเกล้าฯ ให้  
ประกาศว่า

โดยที่เป็นการสมควรจัดตั้งสถาบันเทคโนโลยีพระจอมเกล้า

จึงทรงพระกรุณาโปรดเกล้าฯ ให้ตราพระราชบัญญัติขึ้นไว้ โดยคำแนะนำและยินยอมของ  
รัฐสภา ดังต่อไปนี้

มาตรา 1 พระราชบัญญัตินี้เรียกว่า "พระราชบัญญัติสถาบันเทคโนโลยีพระจอมเกล้า  
พ.ศ. 2514"

มาตรา 2 พระราชบัญญัตินี้ให้ใช้บังคับตั้งแต่วันถัดจากวันประกาศในราชกิจจานุเบกษา  
เป็นต้นไป

<sup>1</sup>ประกาศในราชกิจจานุเบกษา เล่ม 88 ตอนที่ 49 วันที่ 29 เมษายน พ.ศ. 2514

<sup>2</sup>ประกาศในราชกิจจานุเบกษา เล่ม 89 ตอนที่ 190 วันที่ 13 ธันวาคม พ.ศ. 2515

“สถาบัน” หมายความว่า สถาบันเทคโนโลยีพระจอมเกล้า

“สภาสถาบัน” หมายความว่า สภาสถาบันเทคโนโลยีพระจอมเกล้า

มาตรา 4 ให้รัฐมนตรีว่าการกระทรวงศึกษาธิการรักษาการตามพระราชบัญญัตินี้

หมวด 1

บททั่วไป

มาตรา 5 ให้รวมวิทยาลัยเทคนิคพระนครเหนือ วิทยาลัยโทรคมนาคม และ วิทยาลัยเทคนิคธนบุรี ซึ่งสังกัดกรมอาชีวศึกษา กระทรวงศึกษาธิการ เข้าด้วยกัน แล้วจัดตั้งเป็นสถาบันเทคโนโลยี เรียกว่า “สถาบันเทคโนโลยีพระจอมเกล้า” เป็นสถาบันการศึกษาและวิจัย มีวัตถุประสงค์จะผลิตครูอาชีวศึกษาระดับปริญญา ให้การศึกษาทางเทคโนโลยี และวิทยาศาสตร์ ทั้งระดับต่ำกว่าปริญญาและระดับปริญญา และทำการวิจัยส่งเสริมทางเทคโนโลยีและวิทยาศาสตร์ให้สถาบันเป็นนิติบุคคล มีฐานะเป็นกรม ในกระทรวงศึกษาธิการ

มาตรา 6 ให้โอนบรรดากิจการ ทรัพย์สิน หนี้สิน ข้าราชการ ลูกจ้าง และเงินงบประมาณของกรมอาชีวศึกษา เฉพาะที่เกี่ยวกับราชการของวิทยาลัยเทคนิคพระนครเหนือ วิทยาลัยโทรคมนาคม และวิทยาลัยเทคนิคธนบุรี ไปเป็นของสถาบัน

ศูนย์วิทยพัชยากร  
จุฬาลงกรณ์มหาวิทยาลัย

# พระราชบัญญัติ

หอพัก

พ.ศ. 2507<sup>๓</sup>

ภูมิพลอดุลยเดช ป.ร.

ให้ไว้ ณ วันที่ 13 มีนาคม พ.ศ. 2507

เป็นปีที่ 19 ในรัชกาลปัจจุบัน

พระบาทสมเด็จพระปรมินทรมหาภูมิพลอดุลยเดช มีพระบรมราชโองการโปรดเกล้าฯ ให้ประกาศว่า

โดยที่เป็นการสมควรมีกฎหมายว่าด้วยหอพัก

จึงทรงพระกรุณาโปรดเกล้าฯ ให้ตราพระราชบัญญัติขึ้นไป โดยคำแนะนำและยินยอมของสภาร่างรัฐธรรมนูญในฐานะรัฐสภา ดังต่อไปนี้

มาตรา 1 พระราชบัญญัตินี้เรียกว่า "พระราชบัญญัติหอพัก พ.ศ. 2507"

มาตรา 2 พระราชบัญญัตินี้ให้ใช้บังคับในจังหวัดพระนครและจังหวัดธนบุรี ตั้งแต่วันที่ 1 เมษายน พ.ศ.2507 เป็นต้นไป และเมื่อจะให้ใช้บังคับในท้องที่อื่นใดให้ตราเป็นพระราชกฤษฎีกา

มาตรา 3 ในพระราชบัญญัตินี้

"หอพัก" หมายความว่า สถานที่ที่จัดขึ้นเพื่อรับผู้พักตามพระราชบัญญัตินี้

"ผู้พัก" หมายความว่า ผู้ซึ่งอยู่ในระหว่างการศึกษาตามที่กำหนด ในกฎกระทรวงเข้าอยู่ในหอพักโดยให้ทรัพย์สินตอบแทน

"เจ้าของหอพัก" หมายความว่า บุคคลซึ่งเป็นเจ้าของกิจการหอพัก

"ผู้จัดการหอพัก" หมายความว่า ผู้ซึ่งมีหน้าที่ดำเนินกิจการหอพัก

"นายทะเบียน" ในจังหวัดพระนครและจังหวัดธนบุรี หมายความว่า อธิบดีกรมประชาสัมพันธ์ ในจังหวัดอื่นหมายความว่า ผู้ว่าราชการจังหวัดแห่งท้องที่ที่หอพักตั้ง อยู่

"พนักงานเจ้าหน้าที่" หมายความว่า ผู้ซึ่งรัฐมนตรีแต่งตั้งให้ปฏิบัติการตาม พระราชบัญญัตินี้

<sup>๓</sup>ประกาศในราชกิจจานุเบกษา เล่ม 81 ตอนที่ 27 วันที่ 21 มีนาคม พ.ศ. 2507

“รัฐมนตรี” หมายความว่า รัฐมนตรีผู้รักษาการตามพระราชบัญญัตินี้

มาตรา 4 พระราชบัญญัตินี้มิให้ใช้บังคับแก่หอพัก ดังต่อไปนี้

1. หอพักของกระทรวงทบวงกรม
2. หอพักที่รับผู้พักน้อยกว่าห้าคน
3. หอพักที่รับผู้พักโดยไม่เรียกทรัพย์สินตอบแทน
4. หอพักตามที่กำหนดในกฎกระทรวง

มาตรา 5 ให้รัฐมนตรีว่าการกระทรวงมหาดไทย รักษาการตามพระราชบัญญัตินี้ และให้มีอำนาจแต่งตั้งพนักงานเจ้าหน้าที่ออกกฎกระทรวงกำหนดค่าธรรมเนียมไม่เกินอัตราในบัญชีท้ายพระราชบัญญัตินี้ ยกเว้นค่าธรรมเนียม และกำหนดกิจการอื่นเพื่อปฏิบัติตามพระราชบัญญัตินี้

กฎกระทรวงนั้น เมื่อได้ประกาศในราชกิจจานุเบกษาแล้วให้ใช้บังคับได้

## หมวดที่ 1

### การตั้งหอพัก

มาตรา 6 หอพักมี 2 ประเภท คือ

1. หอพักชาย สำหรับผู้พักที่เป็นชาย
2. หอพักหญิง สำหรับผู้พักที่เป็นหญิง

มาตรา 7 ห้ามมิให้ผู้ใดตั้งหอพัก เว้นแต่ผู้นั้นจะเป็นเจ้าของหอพักและได้รับใบอนุญาตจากนายทะเบียน

มาตรา 8 เจ้าของหอพักต้องมีคุณสมบัติดังต่อไปนี้

1. มีอายุไม่ต่ำกว่ายี่สิบปีบริบูรณ์
2. ไม่เป็นผู้มีความประพฤติเสื่อมเสียหรือบกพร่องในศีลธรรมอันดี
3. ไม่เป็นผู้วิกลจริตหรือจิตฟั่นเฟือนไม่สมประกอบ
4. ไม่เป็นผู้เคยต้องรับโทษจำคุกโดยคำพิพากษาถึงที่สุดให้จำคุก เว้นแต่ความผิดนั้นเป็นลหุโทษหรือความผิดที่ได้กระทำโดยประมาท
5. ไม่เป็นผู้เจ็บป่วยด้วยโรคเรื้อน วัณโรคในระยะอันตราย โรคเท้า ช้างในระยะปรากฏอาการเป็นที่รังเกียจแก่สังคม โรคยาเสพติดให้โทษอย่างร้ายแรง หรือ โรคพิษสุราเรื้อรัง

ในกรณีนิติบุคคลเป็นเจ้าของห้องพัก นิติบุคคลนั้นต้องตั้งตัวแทนซึ่งมีคุณสมบัติตาม  
วรรคก่อนให้ปฏิบัติการตามพระราชบัญญัตินี้แทน

มาตรา 9 หอพักอย่างน้อยต้องมี ห้องนอน ห้องต้อนรับผู้เยี่ยมชมเยียน ห้องอาหาร ห้อง  
น้ำและห้องส้วม ซึ่งมีสภาพถูกสุขลักษณะตามที่กำหนดในกฎกระทรวง

มาตรา 10 เจ้าของห้องพักต้องจัดให้มีระเบียบประจำห้องพัก ซึ่งอย่างน้อยให้มีข้อกำหนด  
ดังต่อไปนี้

1. หลักเกณฑ์การรับผู้พัก
2. อัตราค่าเช่าห้องพัก ค่าอาหารและค่าบริการอื่น ๆ
3. เวลาเข้าออกห้องพัก
4. การเยี่ยมชมผู้พัก
5. การรักษาพยาบาล
6. การค้ำแรมที่อื่น
7. การห้ามผู้พักมิให้ก่อความรำคาญแก่ผู้อยู่ใกล้เคียง

ระเบียบประจำห้องพักให้ใช้ได้เมื่อนายทะเบียนได้เห็นชอบแล้ว

การแก้ไขเพิ่มเติมระเบียบประจำห้องพัก ต้องได้รับความเห็นชอบจากนายทะเบียน

มาตรา 11 การขออนุญาตตั้งห้องพักและการออกใบอนุญาตให้ตั้งห้องพัก ให้เป็นไปตาม  
แบบและวิธีการที่กำหนดในกฎกระทรวง

มาตรา 12 ใบอนุญาตให้ตั้งห้องพักให้ใช้ได้จนถึงวันที่ 31 ธันวาคม ของปีที่ยื่นขอใบ  
อนุญาต

การต่ออายุใบอนุญาตให้ตั้งห้องพัก ให้ยื่นคำขอต่อนายทะเบียนก่อนวันที่ใบอนุญาตสิ้นอายุ  
ไม่น้อยกว่าสามสิบวันตามแบบและวิธีการที่กำหนดในกฎกระทรวง

มาตรา 13 ในกรณีนายทะเบียนไม่ออกใบอนุญาต หรือไม่ต่ออายุใบอนุญาตให้ตั้งหอ  
พักผู้ขออนุญาตหรือผู้ขต่ออายุใบอนุญาตมีสิทธิอุทธรณ์ โดยทำเป็นหนังสือยื่นต่อรัฐมนตรีภายใน  
สามสิบวัน นับแต่วันที่ได้รับหนังสือนายทะเบียนแจ้งการไม่ออกหรือไม่ต่ออายุใบอนุญาต คำวินิจฉัยของรัฐ  
มนตรีให้เป็นที่สิ้นสุด

มาตรา 14 ในกรณีใบอนุญาตให้ตั้งห้องพัก สูญหายหรือถูกทำลายในสารสำคัญให้เจ้า  
ของห้องพักแจ้งต่อนายทะเบียน และยื่นคำขอรับใบแทนใบอนุญาตภายในสิบห้าวันนับแต่วันที่ได้ทราบว่า  
ใบอนุญาตสูญหายหรือถูกทำลาย

มาตรา 15 เจ้าของห้องพักต้องแสดงใบอนุญาตให้ตั้งห้องพักไว้ ณ ที่เปิดเผยเห็นได้ง่ายใน  
ห้องพัก

มาตรา 16 เจ้าของหอพักต้องจัดให้มีป้ายคำว่า หอพักชื่อของหอพักและประเภทหอพัก ชายหรือหญิง เป็นภาษาไทยขนาดใหญ่พอเห็นได้ในระยะอันสมควรติดไว้ ณ หอพักในที่เปิดเผยเห็นได้ง่าย จากภายนอกอาคาร

มาตรา 17 การแก้ไขเปลี่ยนแปลงหรือเพิ่มเติมหอพัก ให้เจ้าของหอพักแจ้งเป็นหนังสือ ต่อนายทะเบียนภายในเจ็ดวันก่อนแก้ไขเปลี่ยนแปลงหรือเพิ่มเติม

## หมวด 2

### การจัดการหอพัก

มาตรา 18 หอพักจะดำเนินการได้ ต้องมีผู้จัดการหอพัก

มาตรา 19 ห้ามมิให้ผู้ใดจัดการหอพัก เว้นแต่จะได้รับแต่งตั้งจากเจ้าของหอพักได้รับใบอนุญาตจากนายทะเบียน

เจ้าของหอพักซึ่งเป็นบุคคลธรรมดาจะเป็นผู้จัดการหอพักเองก็ได้ แต่ต้องได้รับใบอนุญาต ให้เป็นผู้จัดการหอพักด้วย

มาตรา 20 ผู้จัดการหอพักต้องมีคุณสมบัติเช่นเดียวกับเจ้าของหอพัก ตามมาตรา 8

มาตรา 21 การขออนุญาตเป็นผู้จัดการหอพัก และการออกใบอนุญาตให้เป็นผู้จัดการ หอพัก ให้เป็นไปตามแบบและวิธีการที่กำหนดในกฎกระทรวง

มาตรา 22 ใบอนุญาตให้เป็นผู้จัดการหอพักให้ใช้ได้จนถึงวันที่ 31 ธันวาคม ของปีที่ ออกใบอนุญาต

การต่อใบอนุญาตให้เป็นผู้จัดการหอพักให้ยื่นคำขอต่อนายทะเบียนก่อนวันที่ใบอนุญาตสิ้น อายุไม่น้อยกว่าสามสิบวันตามแบบและวิธีการที่กำหนดในกฎกระทรวง

มาตรา 23 ในกรณีนายทะเบียนไม่ออกใบอนุญาตให้เป็นผู้จัดการหอพักหรือ ไม่ต่ออายุ ใบอนุญาตให้ ผู้ขออนุญาตมีสิทธิอุทธรณ์ โดยทำเป็นหนังสือยื่นต่อรัฐมนตรีภายในสามสิบวันนับแต่วันที่ ได้รับหนังสือนายทะเบียนแจ้งการไม่อนุญาต หรือไม่ต่ออายุใบอนุญาต คำวินิจฉัยของรัฐมนตรีให้เป็นที่สุด

มาตรา 24 ในกรณีใบอนุญาตให้เป็นผู้จัดการหอพักสูญหาย หรือถูกทำลายในสาร สำคัญให้ผู้จัดการหอพักแจ้งต่อนายทะเบียน และยื่นคำขอรับใบแทนใบอนุญาตภายในสิบห้าวันนับแต่วัน ที่ได้ทราบว่าใบอนุญาตสูญหายหรือถูกทำลาย

มาตรา 25 ผู้จัดการหอพักต้องแสดงใบอนุญาตให้เป็นผู้จัดการหอพักไว้ ณ ที่เปิดเผย เห็นได้ง่ายในหอพัก ทั้งต้องดูแลให้มีการปฏิบัติตามมาตรา 15 และมาตรา 16 ด้วย

มาตรา 26 ผู้จัดการหอพักต้องจัดทำสมุดทะเบียน  
กระทรวง และอย่างน้อยให้มีรายการดังต่อไปนี้

ผู้พักตามแบบที่กำหนดในกฎ

1. ชื่อและอายุของผู้พัก
2. ชื่อของโรงเรียนหรือสถานศึกษาของผู้พัก
3. ชื่อของที่อยู่ของบิดามารดาและผู้ปกครองของผู้พัก
4. วันที่เข้าอยู่ในหอพักและวันที่ออกจากหอพัก
5. ลายมือชื่อผู้พัก

การกรอกข้อความลงในสมุดทะเบียนผู้พัก ต้องกรอกทุกรายการ แล้วให้ผู้จัดการและผู้พักลงลายมือชื่อไว้ด้วย ถ้ารายการใดเขียนผิด ห้ามลบ แต่ให้ขีดฆ่า แก้ หรือตกเติมแล้วให้ผู้จัดการหอพักและผู้พักลงลายมือชื่อกำกับไว้

มาตรา 27 ผู้จัดการหอพัก ต้องให้ความร่วมมือแก่สถานศึกษาของผู้พักในเรื่องเกี่ยวกับการศึกษาและความประพฤติของผู้พัก

มาตรา 28 ผู้จัดการหอพัก ต้องไม่รับหรือยอมให้บุคคล ซึ่งขาดคุณสมบัติตามมาตรา 1, 2, 3, 4 หรือ 5 ทำงานในหอพัก และเฉพาะหอพักหญิงต้องใช้หญิงเท่านั้นเป็นผู้ทำงานในหอพัก

มาตรา 29 เมื่อปรากฏ หรือมีเหตุอันควรสงสัยว่าผู้พักตกอยู่หรือจะตกในอันตราย เพราะเหตุเจ็บป่วยหรือเหตุอื่นใดก็ตาม ให้ผู้จัดการหอพักแจ้งให้บิดามารดาหรือผู้ปกครองของผู้พักทราบโดยด่วน

มาตรา 30 ผู้จัดการหอพักต้องควบคุมดูแลมิให้หญิงเข้าอยู่ในหอพักชายและ มิให้ชายเข้าอยู่ในหอพักหญิง

### หมวด 3

อำนาจหน้าที่นายทะเบียนหรือพนักงานเจ้าหน้าที่

มาตรา 31 นายทะเบียน หรือพนักงานเจ้าหน้าที่ที่มีอำนาจเข้าไปในหอพัก ในเวลาระหว่างพระอาทิตย์ขึ้นและพระอาทิตย์ตก เพื่อตรวจตราควบคุมให้การปฏิบัติได้เป็นไปตามพระราชบัญญัตินี้บุคคลที่อยู่ในสถานะนั้นต้องให้ความสะดวกตามสมควร

ในกรณีจำเป็น นายทะเบียนหรือพนักงานเจ้าหน้าที่ซึ่งปฏิบัติตามคำสั่งของนายทะเบียน มีอำนาจเข้าไปตรวจหอพักนอกเวลาดังกล่าวในวรรคหนึ่งได้



นายทะเบียนหรือพนักงานเจ้าหน้าที่ซึ่งเข้าตรวจหอพัก จะต้องมีบัตรประจำตัวตามแบบที่กำหนดในกฎกระทรวงและพร้อมที่จะแสดงได้ด้วย

มาตรา 32 นายทะเบียนมีอำนาจสั่งเป็นหนังสือให้เจ้าของหอพักหรือผู้จัดการหอพักจัดการหรือแก้ไขหอพัก หรือปฏิบัติการอย่างหนึ่งอย่างใดให้เป็นไปตามพระราชบัญญัตินี้ภายในกำหนดเวลาที่นายทะเบียนเห็นสมควร

มาตรา 33 เมื่อปรากฏว่าเจ้าของหอพักหรือผู้จัดการหอพัก แล้วแต่กรณี

1. เป็นผู้ขายคุณสมบัติตามมาตรา 8 หรือมาตรา 20
2. ไม่ปฏิบัติตามคำสั่งนายทะเบียนตามมาตรา 32 โดยไม่มีเหตุผลอันสมควร
3. ดำเนินกิจการหอพักเป็นการขัดต่อความสงบเรียบร้อย ศีลธรรมอันดีหรือเป็นภัยต่อประเทศชาติ

นายทะเบียนมีอำนาจสั่งให้พนักงานเจ้าหน้าที่ เข้าควบคุมหรือดำเนินการหอพักนั้นหรือถ้าเห็นสมควรจะสั่งเพิกถอนใบอนุญาตให้ตั้งหอพัก หรือใบอนุญาตให้เป็นผู้จัดการหอพักโดยอนุเมตริฐมนตรีกี่ได้

ค่าใช้จ่ายในการที่พนักงานเจ้าหน้าที่เข้าควบคุม หรือดำเนินการหอพักให้เจ้าของหอพักเป็นผู้จ่าย

มาตรา 34 ในการสั่งให้พนักงานเจ้าหน้าที่เข้าควบคุม หรือดำเนินการหอพัก ให้นายทะเบียนแจ้งคำสั่งเป็นหนังสือให้เจ้าของหอพักและผู้จัดการหอพักทราบ

เมื่อนายทะเบียนได้แจ้งคำสั่งตามวรรคก่อนแล้ว ห้ามมิให้เจ้าของหอพักและผู้จัดการหอพักดำเนินการต่อไป เว้นแต่จะได้รับมอบหมายจากนายทะเบียน

#### หมวด 4

#### บทกำหนดโทษ

มาตรา 35 ผู้ใดฝ่าฝืนมาตรา 7 หรือมาตรา 19 ต้องระวางโทษจำคุกไม่เกินหกเดือนหรือปรับไม่เกินสองพันบาท หรือทั้งจำทั้งปรับ

มาตรา 36 เจ้าของหอพักผู้ใดฝ่าฝืนมาตรา 14 มาตรา 15 มาตรา 16 หรือมาตรา 17 หรือผู้จัดการหอพักผู้ใดฝ่าฝืน มาตรา 24 หรือมาตรา 25 ต้องระวางโทษปรับไม่เกินห้าร้อยบาท

มาตรา 37 ผู้จัดการหอพักผู้ใดฝ่าฝืนมาตรา 26 มาตรา 27 มาตรา 28 มาตรา 29 หรือมาตรา 30 ต้องระวางโทษจำคุกไม่เกินหนึ่งเดือน หรือปรับไม่เกินหนึ่งพันบาทหรือทั้งจำทั้งปรับ

ผู้รับสนองพระบรมราชโองการ

จอมพล ถนอม กิตติขจร

นายกรัฐมนตรี

อัตราค่าธรรมเนียม

- |  |         |
|--|---------|
| 1. ใบอนุญาตให้ตั้งหอพัก                    | 200 บาท |
| 2. ใบอนุญาตให้เป็นผู้จัดการหอพัก           | 100 บาท |
| 3. การต่ออายุใบอนุญาตให้ตั้งหอพัก          | 100 บาท |
| 4. การต่ออายุใบอนุญาตให้เป็นผู้จัดการหอพัก | 50 บาท  |
| 5. ใบแทนใบอนุญาตให้ตั้งหอพัก               | 20 บาท  |
| 6. ใบแทนใบอนุญาตให้เป็นผู้จัดการหอพัก      | 20 บาท  |

หมายเหตุ เหตุผลในการประกาศใช้พระราชบัญญัตินี้คือ โดยที่ปรากฏว่าเด็กและเยาวชน หรือผู้ที่อยู่ในระหว่างการศึกษา ซึ่งเข้ามาศึกษาเล่าเรียนในจังหวัดพระนครหรือในจังหวัดใหญ่ ๆ บาง จังหวัด และเข้าพักอยู่ในหอพักของเอกชน ได้ทวีจำนวนมากขึ้นเป็นลำดับบรรดาหอพักต่าง ๆ ของเอกชน ที่จัดตั้งขึ้น ไม่มีกฎหมายควบคุม ผู้จัดตั้งหอพักได้ดำเนินการเพื่อประโยชน์ในการค้ามากกว่าเพื่อสวัสดิ ภาพและอาจก่อให้เกิดความไม่สงบเรียบร้อย ผิดศีลธรรมอันดีหรืออาจเป็นภัยต่อประเทศชาติ จึงสมควร ให้มีกฎหมายควบคุมการจัดตั้งหอพักของเอกชน

ศูนย์วิทยทรัพยากร  
จุฬาลงกรณ์มหาวิทยาลัย

## กฎกระทรวง

ฉบับที่ 1 (พ.ศ. 2508)<sup>4</sup>

ออกตามความในพระราชบัญญัติหอพัก พ.ศ. 2507

อาศัยอำนาจตามความในมาตรา 5 แห่งพระราชบัญญัติหอพัก พ.ศ. 2507 รัฐมนตรีว่าการกระทรวงมหาดไทยออกกฎกระทรวงไว้ดังต่อไปนี้

ข้อ 1 ให้การศึกษาในมหาวิทยาลัย วิทยาลัย โรงเรียนของรัฐบาล หรือโรงเรียนราษฎร์เป็นการศึกษาที่กำหนดตามบทนิยามว่า "ผู้พัก" ตามมาตรา 3

ข้อ 2 ให้หอพักของโรงเรียนอนุบาล โรงเรียนประถมศึกษา โรงเรียนมัธยม หรือโรงเรียนมัธยมวิสามัญศึกษา ตามกฎหมายว่าด้วยโรงเรียนราษฎร์ซึ่งตั้งอยู่ในบริเวณของโรงเรียนและรับเฉพาะนักเรียนของโรงเรียนนั้นเข้าพัก เป็นหอพักที่กำหนดในมาตรา 4(4)

ข้อ 3 ห้องนอน ห้องต้อนรับผู้เยี่ยมชม ห้องอาหาร ห้องน้ำ และห้องส้วมของหอพักตามมาตรา 9 ต้องมีช่องแสงสว่าง และช่องระบายอากาศอย่างเพียงพอ และต้องมีสุขลักษณะดังต่อไปนี้ด้วย คือ

1. ห้องนอน ต้องมีขนาดความจุอากาศไม่น้อยกว่าเก้าลูกบาศก์เมตรต่อผู้พักหนึ่งคน ผู้พักที่มีอายุต่ำกว่าสิบปี สองคนให้นับเป็นหนึ่งคน
2. ห้องต้อนรับผู้เยี่ยมชม ต้องมีเนื้อที่ของพื้นห้องไม่น้อยกว่าแปด ตารางเมตร
3. ห้องอาหาร ต้องมีเนื้อที่ของพื้นห้องไม่น้อยกว่า เก้า ตารางเมตร
4. ห้องน้ำ ต้องมีพื้นห้องซึ่งไม่ดูดซึมน้ำจากใต้พื้นและไม่มีน้ำขัง
5. ห้องส้วม ต้องมีส้วมแบบส้วมซึม พื้นห้องไม่ดูดซึมน้ำจากใต้พื้นและไม่มีน้ำขัง

ข้อ 4 การขออนุญาตตั้งหอพักและการออกใบอนุญาตให้ตั้งหอพักตามมาตรา 11 ให้ปฏิบัติตามแบบและวิธีการ ดังต่อไปนี้

1. ถ้าผู้ใดประสงค์จะตั้งหอพักให้ยื่นคำขออนุญาตนายทะเบียน พ.1 ท้ายกฎกระทรวงนี้
2. เมื่อนายทะเบียนได้ตรวจดูหอพักและพิจารณา เห็นสมควรอนุญาตให้ออกใบอนุญาตให้ตั้งหอพักตามแบบ พ.3 ท้ายกฎกระทรวงนี้

ข้อ 5 การขออนุญาตเป็นผู้จัดการหอพักและการออกใบอนุญาตให้เป็นผู้จัดการหอพักตามมาตรา 21 ให้ปฏิบัติตามแบบและวิธีการ ดังต่อไปนี้

<sup>4</sup>ประกาศในราชกิจจานุเบกษา เล่ม 82 ตอนที่ 55 วันที่ 23 กรกฎาคม พ.ศ. 2508

1. ผู้ใดประสงค์จะเป็นผู้จัดการหอพักให้ยื่นคำขอต่อนายทะเบียนตามแบบ พ.2 ท้ายกฎกระทรวงนี้

2. เมื่อนายทะเบียนพิจารณาเห็นสมควรอนุญาตให้ ออกใบอนุญาตให้เป็นผู้จัดการหอพักตามแบบ พ.4 ท้ายกฎกระทรวงนี้

ข้อ 6 การต่ออายุใบอนุญาตให้ตั้งหอพักตามมาตรา 12 ให้ยื่นคำขอต่อนายทะเบียน ตามแบบ พ.5 ท้ายกฎกระทรวงนี้

ข้อ 7 การต่ออายุใบอนุญาตให้เป็นผู้จัดการหอพักตามมาตรา 22 ให้ยื่นคำขอต่อนายทะเบียนตามแบบ พ.6 ท้ายกฎกระทรวงนี้

ให้ไว้ ณ วันที่ 21 มิถุนายน พ.ศ.2508

พลเอก ป.จารุเสถียร

รัฐมนตรีว่าการกระทรวงมหาดไทย

หมายเหตุ เหตุผลในการประกาศใช้กฎกระทรวงฉบับนี้ คือ โดยที่พระราชบัญญัติหอพัก พ.ศ. 2507 ให้อำนาจรัฐมนตรีว่าการกระทรวงมหาดไทยออกกฎกระทรวงกำหนดลักษณะของหอพักที่จะควบคุมและสุขลักษณะของหอพัก กำหนดวิธีการขออนุญาตตั้งหอพักและเป็นผู้จัดการหอพักจึงออกกฎกระทรวงขึ้นไว้

## ประกาศของคณะปฏิวัติ

ฉบับที่ 293<sup>๕</sup>

โดยที่คณะปฏิวัติพิจารณาเห็นว่า ปัจจุบันนี้ได้มีผู้ตั้งหอพักเอกชนขึ้นในส่วนภูมิภาคหลายจังหวัด เพื่อรับผู้พักซึ่งอยู่ในระหว่างการศึกษาให้เข้าพัก สมควรให้มีการควบคุมการจัดตั้ง และการดำเนินงานหอพักเอกชนเหล่านี้ เพื่อสวัสดิภาพของผู้พัก และขจัดเหตุอันอาจก่อให้เกิดความไม่สงบเรียบร้อย ผิดศีลธรรมอันดี หรืออาจเป็นภัยต่อประเทศชาติ ตามกฎหมายว่าด้วยหอพัก หัวหน้าคณะปฏิวัติจึงมีคำสั่งดังต่อไปนี้

<sup>๕</sup> ประกาศในราชกิจจานุเบกษา เล่ม 89 ตอนที่ 182 วันที่ 29 พฤศจิกายน พ.ศ. 2515

ข้อ 1 ให้ใช้พระราชบัญญัติหอพัก พ.ศ.2507 ในท้องที่จังหวัดเชียงใหม่ จังหวัดนครราชสีมา จังหวัดสกลนคร จังหวัดสงขลา จังหวัดอุดรธานี และจังหวัดอุบลราชธานี

ข้อ 2 ให้ประกาศของคณะปฏิวัติฉบับนี้ มีผลใช้บังคับเช่นเดียวกับพระราชกฤษฎีกาที่ออกตามความในมาตรา 2 แห่งพระราชบัญญัติหอพัก พ.ศ.2507

ข้อ 3 ให้รัฐมนตรีว่าการกระทรวงมหาดไทย รักษาการตามประกาศของคณะปฏิวัติฉบับนี้

ข้อ 4 ประกาศของคณะปฏิวัติฉบับนี้ ให้ใช้บังคับตั้งแต่วันถัดจากวันประกาศในราชกิจจานุเบกษาเป็นต้นไป

ประกาศ ณ วันที่ 27 พฤศจิกายน พุทธศักราช 2515

จอมพล ถ.กิตติขจร

หัวหน้าคณะปฏิวัติ

ศูนย์วิทยทรัพยากร  
จุฬาลงกรณ์มหาวิทยาลัย

### ภาคผนวก 3

ข้อกำหนดสถาบันเทคโนโลยีพระจอมเกล้า เจ้าคุณทหารลาดกระบัง

ว่าด้วยหอพักนักศึกษา พ.ศ. 2529

เพื่อให้การบริหารงานหอพักนักศึกษา สถาบันเทคโนโลยีพระจอมเกล้าเจ้าคุณทหารลาดกระบัง ดำเนินไปอย่างมีประสิทธิภาพ อำนวยประโยชน์แก่นักศึกษาในเรื่องที่พักอาศัยอย่างแท้จริง และเพื่อให้นักศึกษาได้พักอาศัยในหอพักนักศึกษาด้วยความสงบสุขเรียบร้อยและเหมาะสมในการใช้ชีวิตอยู่ร่วมกันเป็นจำนวนมาก สถาบันเทคโนโลยีพระจอมเกล้าเจ้าคุณทหารลาดกระบัง จึงวางข้อกำหนดไว้ดังต่อไปนี้

ข้อ 1 ข้อกำหนดนี้เรียกว่า "ข้อกำหนดสถาบันเทคโนโลยีพระจอมเกล้าเจ้าคุณทหารลาดกระบังว่าด้วยหอพักนักศึกษา พ.ศ. 2529"

ข้อ 2 ข้อกำหนดนี้ให้ใช้ตั้งแต่ปีการศึกษา 2529 เป็นต้นไป

ข้อ 3 ในข้อกำหนดนี้

"สถาบัน" หมายถึง สถาบันเทคโนโลยีพระจอมเกล้าเจ้าคุณทหารลาดกระบัง

"อธิการบดี" หมายถึง อธิการบดีสถาบันเทคโนโลยีพระจอมเกล้าเจ้าคุณทหารลาดกระบัง

"หอพัก" หมายถึง นักศึกษาที่ได้รับอนุญาตจากสถาบันให้เข้าพักอาศัยในหอพัก

"นักศึกษา" หมายถึง นักศึกษาที่ได้รับอนุญาตจากสถาบันให้เข้าพักอาศัยในหอพัก

"ผู้อาศัย" หมายถึง บุคคลซึ่งได้รับอนุญาตจากอธิการบดีให้เข้าพักอาศัยในหอพักเป็นการชั่วคราว

"อาจารย์ที่ปรึกษาหอพัก" หมายถึง อาจารย์หรือข้าราชการผู้ซึ่งสถาบันแต่งตั้งให้เป็นผู้รับผิดชอบเกี่ยวกับการบริหารปกครองหอพักและหน้าที่อื่น ๆ ให้นักศึกษาปฏิบัติตามข้อกำหนดนี้

"ผู้ช่วยอาจารย์ที่ปรึกษาหอพัก" หมายถึง อาจารย์หรือข้าราชการซึ่งสถาบันแต่งตั้งให้ช่วยอาจารย์ปกครองหอพัก

“ผู้ช่วยอาจารย์ที่ปรึกษาหอพัก” หมายถึง อาจารย์หรือข้าราชการซึ่งสถาบันแต่งตั้งให้ช่วยอาจารย์ปกครองหอพัก

“คณะกรรมการปกครองหอพัก” หมายถึง คณะกรรมการซึ่งสถาบันแต่งตั้งให้รับผิดชอบเกี่ยวกับการบริหารและปกครองหอพักและหน้าที่อื่น ๆ ให้นักศึกษาปฏิบัติตามข้อกำหนดนี้

“หัวหน้างานบริการและสวัสดิการ” หมายถึง เจ้าหน้าที่ของกองกิจการนักศึกษาซึ่งสถาบันแต่งตั้งให้เป็นผู้รับผิดชอบควบคุมดูแลบังคับบัญชา ข้าราชการและเจ้าหน้าที่ของงานบริการและสวัสดิการ

“หัวหน้าอาคารสถานที่” หมายถึง เจ้าหน้าที่ของกองอาคารและสถานที่ ซึ่งสถาบันแต่งตั้งให้เป็นผู้รับผิดชอบควบคุมดูแลบังคับบัญชา เจ้าหน้าที่ปฏิบัติงานในหอพัก

“กองกิจการนักศึกษา” หมายถึง กองกิจการนักศึกษา สำนักงานอธิการบดีสถาบันฯ

“คณะกรรมการนักศึกษาหอพัก” หมายถึง คณะนักศึกษาที่ได้รับการเลือกตั้งจากนักศึกษาให้เป็นตัวแทนในการดำเนินกิจกรรมนักศึกษาของหอพัก

“ผู้แทนนักศึกษา” หมายถึง นักศึกษาที่ได้รับการเลือกตั้งจากนักศึกษาหอพักให้เป็นตัวแทนในคณะกรรมการนักศึกษาหอพัก

“เจ้าหน้าที่” หมายถึง บุคลากรที่สถาบันจัดให้ปฏิบัติงานในหอพัก

“ผู้ปกครองหอพัก” หมายถึง เจ้าหน้าที่ของหน่วยงานหอพัก งานบริการและสวัสดิการกองกิจการนักศึกษา ซึ่งสถาบันแต่งตั้งให้รับผิดชอบดูแลสวัสดิภาพ สวัสดิการและบริหารงานหอพัก

## หมวดที่ 1

### วัตถุประสงค์

ข้อ 4 สถาบันจัดตั้งหอพักขึ้นโดยมีวัตถุประสงค์ เพื่อเป็นการให้บริการและสวัสดิการแก่นักศึกษาที่มีคุณสมบัติ ดังต่อไปนี้

4.1 เพื่อช่วยเหลือนักศึกษาผู้ที่มีภูมิลำเนาอยู่ต่างจังหวัด และไม่มีที่พักอาศัยในกรุงเทพมหานคร และมีความเดือดร้อนเรื่องที่อยู่อาศัย

4.2 เพื่อช่วยเหลือนักศึกษาที่มีที่พัก ไม่เอื้ออำนวยต่อการศึกษา และได้รับอนุญาตจากสถาบันให้พักในหอพักเป็นกรณีพิเศษ

4.3 เพื่อฝึกให้นักศึกษารู้จักการอยู่ร่วมกัน เคารพในสิทธิซึ่งกันและกัน มีน้ำใจและมีความสมานสามัคคี รู้จักรับผิดชอบตนเองต่อผู้อื่นและต่อส่วนรวมสามารถดำเนินชีวิตในสถาบันได้อย่างถูกต้อง

4.4 นักศึกษาผู้มีหน้าที่ในกิจกรรม อันเป็นประโยชน์ต่อสถาบันฯ อธิการบดีอนุญาตให้เข้าพักอาศัยเป็นกรณีพิเศษ

4.5 เพื่อให้นักศึกษาต่างคณะ ซึ่งมีพื้นฐานความรู้และความสนใจที่แตกต่างกันได้มีโอกาสใช้ชีวิตความเป็นอยู่ร่วมกัน แลกเปลี่ยนความคิดเห็นซึ่งกันและกัน อันจัดเป็นแนวทางนำมาซึ่งความเข้าใจซึ่งกันและกันและเกิดความสัมพันธ์อันดีมิตร

4.6 นักศึกษาผู้ที่มีที่พักไม่เอื้ออำนวยต่อการศึกษา เช่น ทำ วิทยานิพนธ์ และ อธิการบดีอนุญาตให้เข้าพักอาศัยเป็นกรณีพิเศษ

4.6 เพื่อฝึกให้นักศึกษามีความเคารพในกฎระเบียบ มีวินัย อัน เป็นรากฐานในการดำเนินชีวิตต่อไป

## หมวดที่ 2

### สิทธิและหน้าที่ของผู้อาศัย

ข้อ 5 ผู้มีสิทธิเข้าพักอาศัยในหอพักต้องมีคุณสมบัติดังต่อไปนี้

5.1 เป็นนักศึกษา ชั้นปีที่ 1 ภูมิลำเนาอยู่ต่างจังหวัดและไม่มีที่พักอาศัยในกรุงเทพมหานคร

5.2 นักศึกษาผู้ที่มีที่พักไม่เอื้ออำนวยต่อการศึกษา

5.3 นักศึกษาผู้มีหน้าที่ในกิจกรรมอันเป็นประโยชน์ต่อสถาบัน

5.4 นักศึกษาที่กำลังทำงานวิจัย (PROJECT) หรือปัญหาพิเศษที่มีความจำเป็นที่จะต้องอยู่ใกล้ชิดกับงาน

5.5 บุคคลที่สถาบันอนุญาตให้เข้าพักอาศัยตามความจำเป็น

5.6 ผู้มาเยือนเป็นแขกของสถาบันและสถาบันฯ ใดอนุญาตให้เข้าพักอาศัยได้เป็นการชั่วคราวในระหว่างปิดภาคเรียน

ข้อ 6 ผู้ขาดคุณสมบัติในการเป็นผู้อาศัยในหอพัก



6.1 ผู้เป็นโรคติดต่อในระยะอันตราย หรือผู้มีความผิดปกติทางจิตโดยการวินิจฉัยของแพทย์หรือจิตแพทย์

6.2 ผู้ที่ไม่ได้ลงทะเบียนเรียนในภาคการศึกษานั้น หรือผู้ที่ลาพักการศึกษา

6.3 นักศึกษาผู้ถูกสถาบันลงโทษเนื่องจากประพฤติผิดข้อบังคับของ หอพัก

6.4 นักศึกษาซึ่งทำผิดหรือฝ่าฝืนระเบียบและ หรือกฎหอพัก ผู้ช่วยอาจารย์ที่ปรึกษาหอพัก อาจารย์ที่ปรึกษาหอพัก และคณะกรรมการปกครองหอพัก

6.5 นักศึกษาซึ่งทำผิดหรือฝ่าฝืนระเบียบ และหรือ กฎหอพักและถูกลงโทษให้ออกจากหอพัก

ข้อ 7 นักศึกษาผู้ที่ได้รับอนุญาตให้เป็นผู้อาศัยในหอพัก มีหน้าที่จะต้องปฏิบัติดังต่อไปนี้

7.1 ชำระค่าธรรมเนียมหอพักและค่าประกันของเสียหายตามระเบียบสถาบันนี้

7.2 ต้องทำทะเบียนประวัติการเข้าอยู่หอพักตามแบบฟอร์มที่สถาบันกำหนด

7.3 ทำบัตรประจำตัวผู้เข้าพักอาศัยในหอพัก

7.4 ต้องรับผิดชอบในการชดใช้ค่าเสียหายของทรัพย์สินภายในห้องพักของตน และชดใช้ค่าเสียหายของทรัพย์สินส่วนรวมในหอพัก อันเกิดจากการกระทำของตนตามราคาที่สถาบันประเมิน

7.5 ต้องช่วยกันรักษาความสะอาดและดูแลทรัพย์สินตลอดจนอุปกรณ์ของหอพักให้คงสภาพดีอยู่เสมอ และเชื่อฟังคำสั่งและคำตักเตือนของผู้ปกครองหอพักและเจ้าหน้าที่ผู้ปฏิบัติหน้าที่โดยเคร่งครัด

7.6 ผู้อาศัยมีหน้าที่ปฏิบัติตามระเบียบกฎเกณฑ์ข้อบังคับและข้อห้ามของหอพัก ตามระเบียบที่จะประกาศให้ทราบในภายหลัง

7.7 ผู้อาศัยมีหน้าที่เข้าร่วมประชุมตามที่อาจารย์ที่ปรึกษาหอพัก ผู้ช่วยอาจารย์ที่ปรึกษาคณะกรรมการปกครองหอพักเรียกประชุมและต้องรับผิดชอบผลการประชุมทุกกรณี

### หมวดที่ 3

#### การเข้าพักอาศัยในหอพัก

ข้อ 8 ให้ผู้มีคุณสมบัติตามข้อ 5 ยื่นความจำนงสมัครเข้าพักในหอพักโดยให้กองกิจการนักศึกษาประกาศรับสมัครนักศึกษาเข้าพักอาศัยในหอพักทุกปีการศึกษา โดยให้ประกาศก่อนสอบประจำภาคการศึกษาอย่างน้อย 1 เดือน การพิจารณาคัดเลือกนักศึกษาเข้าอยู่หอพักให้อยู่ในดุลยพินิจของคณะกรรมการการปกครองหอพักเป็นผู้ดำเนินการสัมภาษณ์

ในกรณีที่มีหอพักว่าง ให้กองกิจการนักศึกษาพิจารณาคัดเลือกนักศึกษาเข้าพักอาศัยในหอพักจากจำนวนนักศึกษาผู้ยื่นคำร้องไว้กับกองกิจการนักศึกษาและได้รับการคัดเลือกสำรองจากคณะกรรมการหอพักไว้แล้ว

ข้อ 9 นักศึกษาที่ได้รับการคัดเลือกให้เข้าพักอาศัยในหอพัก ให้ถือเป็นสิทธิเฉพาะตัว จะโอนให้ใครมิได้และจะต้องเข้าพักอาศัยในหอพักภายในกำหนดเวลาตามประกาศของกองกิจการนักศึกษา มิฉะนั้นจะถือว่าสละสิทธิ การเข้าพักอาศัยในหอพัก

ข้อ 10 นักศึกษาที่ได้รับอนุญาตให้เข้าพักอาศัยในห้องใดห้องหนึ่ง ในหอพักตามคณะกรรมการการปกครองหอพักจัดไว้ให้ ไม่มีสิทธิย้ายห้องโดยมิได้รับอนุญาตจากคณะกรรมการการปกครองหอพัก

ข้อ 11 เมื่อสิทธิการเข้าพักอาศัยในหอพักของนักศึกษาสิ้นสุดลง ไม่ว่าจะด้วยเหตุใด นักศึกษาผู้อาศัยในหอพักทุกคนจะต้องขนย้ายสิ่งของสัมภาระส่วนตัวออกจากห้องพักให้แล้วเสร็จภายในกำหนดเวลาตามประกาศของกองกิจการนักศึกษา และจะต้องส่งมอบห้องพักและสิ่งของตามรายละเอียดในใบรับมอบสิ่งของ ของหอพักให้เจ้าหน้าที่หอพักตรวจสอบก่อน มิฉะนั้นแล้วหากมีสิ่งใดภายในห้องพักเสียหายนักศึกษาผู้อาศัยในห้องนั้นจะต้องรับผิดชอบ

ข้อ 12 ในระหว่างปิดภาคการศึกษา นักศึกษาผู้เข้าพักอาศัยในหอพักจะต้องขนย้ายสิ่งของสัมภาระส่วนตัวออกจากห้องพักหลังจากการสอบเสร็จ 3 วัน และมีสิทธิเข้าพักอาศัยได้ใหม่ไม่เกิน 3 วัน ก่อนเปิดภาคการศึกษา มิฉะนั้นแล้วหอพักจะไม่รับผิดชอบต่อความเสียหาย หรือการสูญหายของสิ่งของสัมภาระนั้น ๆ และถ้าพ้นกำหนดนักศึกษายังฝ่าฝืนพักอยู่จะถือว่าเป็นผู้เข้าพักอาศัยโดยไม่ได้รับอนุญาต และหมดสิทธิการเข้าพักอาศัยในภาคการศึกษาต่อไป นักศึกษาผู้ใดประสงค์จะพักในหอพักในช่วงที่ลงทะเบียนเรียนภาคฤดูร้อน ช่วงเวลาปิดภาคฤดูร้อนให้ขออนุญาตจากกองกิจการนักศึกษาเป็นกรณีพิเศษเป็นราย ๆ ไป

#### หมวดที่ 4

#### การดำเนินการของหอพัก

ข้อ 13 การดำเนินงานของหอพักให้อยู่ในความรับผิดชอบของกองกิจการนักศึกษารวมกับคณะกรรมการการปกครองหอพัก

**ข้อ 14 คณะกรรมการการปกครองหอพักประกอบด้วย**

- 14.1 รองอธิการบดีฝ่ายกิจการนักศึกษา เป็นประธานกรรมการ
- 14.2 หัวหน้ากองกิจการนักศึกษา กรรมการ
- 14.3 ผู้ปกครองหอพัก กรรมการ
- 14.4 อาจารย์ที่ปรึกษาหอพัก กรรมการ
- 14.5 หัวหน้ากองอาคารสถานที่ กรรมการ
- 14.6 รองคณบดีฝ่ายกิจการนักศึกษาทุกคณะ กรรมการ
- 14.7 หัวหน้างานวินัยนักศึกษา กรรมการ
- 14.8 หัวหน้างานบริการและสวัสดิการนักศึกษา เป็นกรรมการและเลขานุการ

**ข้อ 15 คณะกรรมการการปกครองหอพัก มีอำนาจหน้าที่และความรับผิดชอบดังต่อไปนี้**

- 15.1 กำหนดนโยบายการบริหารงานหอพัก
- 15.2 ให้คำปรึกษาและข้อเสนอแนะ ในด้านการบริหารหอพักแก่ผู้ปกครองหอพักและอาจารย์ที่ปรึกษาหอพัก
- 15.3 พิจารณาวางหลักเกณฑ์ต่าง ๆ เกี่ยวกับหอพักเฉพาะที่ไม่ขัดต่อข้อกำหนดนี้
- 15.4 พิจารณาคัดเลือกนักศึกษาเข้าพักในหอพัก

**ข้อ 16 ผู้ปกครองหอพัก มีอำนาจหน้าที่และความรับผิดชอบดังต่อไปนี้**

- 16.1 บริหารงานหอพักให้เป็นไปตามข้อกำหนดนี้ และตามนโยบายที่คณะกรรมการการปกครองหอพักกำหนด
- 16.2 เป็นผู้บังคับบัญชาเจ้าหน้าที่ของหอพัก
- 16.3 ประสานงานกับหน่วยงานอื่นที่เกี่ยวข้องกับกิจการหอพัก
- 16.4 ควบคุมดูแลความประพฤติของนักศึกษาในหอพัก
- 16.5 เป็นที่ปรึกษาของกรรมการนักศึกษาหอพัก
- 16.6 เสนอแนะการแต่งตั้ง และถอดถอนกรรมการนักศึกษาหอพักต่อสถาบันฯ

## หมวดที่ 5

### ผู้แทนนักศึกษา

ข้อ 17 ให้มีผู้แทนนักศึกษาหอพัก นักศึกษาชายและหญิงอาคารละ 3 คน แต่ต้องให้มีอย่างน้อยชั้นละ 1 คน รวม 6 คน ประกอบเป็นคณะกรรมการนักศึกษาหอพัก

ข้อ 18 การเลือกตั้งผู้แทนนักศึกษาหอพักให้ใช้วิธีเลือกตั้งทั่วไปทางตรงโดยนักศึกษาในแต่ละชั้นของอาคารหอพักเป็นผู้เลือกตั้งตัวแทนของตน ซึ่งอยู่ในชั้นของอาคารเดียวกัน นักศึกษาห้องพักทุกคนมีสิทธิในการเลือกตั้งและสมัครเข้ารับการเลือกตั้งสำหรับผู้แทนนักศึกษาหอพักที่เหลืออีกอาคารละ 1 คน ให้เลือกตั้งโดยวิธีทั่วไปในแต่ละอาคาร

ข้อ 19 การเลือกตั้งผู้แทนนักศึกษาหอพัก จะกระทำทุกปี ภายใน 2 สัปดาห์ หลังลงทะเบียน เข้าหอพักแล้วแต่จะมีเหตุจำเป็น รองอธิการบดีฝ่ายกิจการนักศึกษาสามารถเลื่อนกำหนดเลือกตั้งออกไปอีกในเวลาอันสมควรก็ได้

ข้อ 20 คณะกรรมการนักศึกษาหอพักมีอำนาจและหน้าที่ดังต่อไปนี้

20.1 ดำเนินงานเกี่ยวกับกิจการนักศึกษาของหอพัก

20.2 เสนอแนะความคิดเห็นต่าง ๆ เกี่ยวกับหอพักต่ออาจารย์ที่ปรึกษาหอพัก

20.3 ประสานงานระหว่างอาจารย์ที่ปรึกษาหอพัก และนักศึกษา เพื่อให้การดำเนินงานหอพักเป็นไปด้วยความเรียบร้อย

## หมวดที่ 6

### เงื่อนไขในการเข้าพักอาศัย

ข้อ 21 นักศึกษาและผู้พักอาศัยในหอพักต้องละเว้นจากการกระทำอันเป็นข้อห้าม ดังต่อไปนี้

21.1 ห้ามก่อการทะเลาะวิวาท

อื่น ๆ ในหอพัก

21.2 ห้ามเสพหรือมีไว้ในครอบครองซึ่งสุรา ยาเสพติดให้โทษและของมีนเมา

21.3 ห้ามนำอาวุธหรือวัตถุระเบิดเข้ามาหรือมีไว้ในครอบครองในบริเวณหอพัก

หอพัก

21.4 ห้ามนำก๊าซหรือเชื้อเพลิงอันอาจก่อให้เกิดอันตรายหรืออัคคีภัยมาไว้ใน

หอพักและประกาศของสถาบัน

21.5 ห้ามนำอุปกรณ์ที่ต้องใช้กำลังไฟฟ้ากระแสสูงตามประเภทที่กำหนดไว้ใน

21.6 ห้ามประกอบอาหารในหอพัก เว้นแต่ในที่ซึ่งหอพักจัดไว้ให้

มาพักหรือขึ้นหอพัก

21.7 ห้ามนำนักศึกษาและบุคคลที่ไม่ได้พักอาศัยในหอพักหรือบุคคลต่างเพศ

หอพักหรือภายในหอพัก

21.8 ห้ามถอดถอน ตัดแปลง โยกย้าย เติมอุปกรณ์ทุกชนิดที่เป็นของใช้ประจำ

พัก

21.9 ห้ามกระทำการใด ๆ อันเป็นการก่อกวนความสงบเรียบร้อยในบริเวณหอ

ของหอพัก

21.10 ห้ามกระทำการใด ๆ อันจะก่อให้เกิดความเสียหายแก่อาคารและทรัพย์สิน

21.11 ห้ามปิดประกาศเอกสารหรือโปสเตอร์ใด ๆ ในบริเวณหอพัก เว้นแต่จะได้รับการอนุญาตจากกองกิจการนักศึกษา โดยต้องปิดประกาศในที่ซึ่งหอพักจัดเตรียมไว้ให้

21.12 ห้ามเล่นการพนันในหอพัก

21.13 ห้ามนำสัตว์มาเลี้ยงในบริเวณหอพัก

21.14 ห้ามแสดงกริยาวาจาไม่สุภาพเรียบร้อยและประพฤติตนไม่เหมาะสม

21.15 ห้ามจัดงานรื่นเริงใด ๆ ในหอพักโดยไม่ได้รับอนุญาต

21.16 ห้ามประกอบการค้าส่วนตัวภายในหอพัก

ข้อ 22 การกระทำต่อไปนี้ถือว่าเป็นความผิดที่ต้องด้วยวินัยนักศึกษาในหอพัก

เมาอื่น ๆ ในหอพัก

22.1 เสพหรือมีไว้ในครอบครองซึ่งยาเสพติดให้โทษร้ายแรง สุรา และของมีน

- 22.2 นำอาวุธหรือวัตถุระเบิดเข้ามีหรือมีไว้ในครอบครองในบริเวณหอพัก
- 22.3 ก่อการทะเลาะวิวาททำร้ายร่างกายกันในบริเวณหอพัก
- 22.4 ลักทรัพย์หรือจงใจทำร้ายทรัพย์สินของหอพักหรือของผู้อื่นในหอพัก
- 22.5 เมาสุราอาละวาดในบริเวณหอพัก
- 22.6 เล่นการพนันในหอพัก
- 22.7 ประพฤติเสื่อมเสียในทางชู้สาวในบริเวณหอพัก
- 22.8 ฝ่าฝืนข้อห้ามและข้อกำหนดหอพัก
- 22.9 ไม่เชื่อฟังคำสั่งเตือนของกรรมการหอพัก อาจารย์ผู้ช่วยที่ปรึกษา หรือ  
อาจารย์ที่ปรึกษา
- 22.10 นำผู้อื่นเข้าพักในหอพักโดยมิได้รับอนุญาต

ข้อ 23 การลงโทษมี 3 สถาน

- 23.1 ว่ากล่าวตักเตือน
- 23.2 ทัณฑ์บน
- 23.3 ตัดสิทธิ์การอยู่หอพัก

ข้อ 24 การกระทำอันเป็นความผิดตามข้อ 21.1, 21.2, 21.3 และ 21.4 ให้นักศึกษาผู้กระทำผิดหมดสิทธิ์การเป็นผู้อาศัยในหอพักและต้องออกจากหอพักทันที

ข้อ 25 การกระทำใดที่ผู้พักอาศัยกระทำผิดในเขตหอพัก แต่การกระทำนั้นถือเป็นข้อห้ามหรือบังคับที่จะลงโทษผู้อาศัยตามกำหนดนี้ ให้ประธานคณะกรรมการหอพักสถาบันฯ เพื่อพิจารณาโทษต่อไป

ข้อ 26 การมีความผิดถึงขั้นต้องให้ออกจากหอพัก สถาบันฯ จะไม่คืนค่าธรรมเนียม จะคืนให้เฉพาะค่าประกันความเสียหายเท่านั้น หากมิได้ทำของเสียหาย ในกรณีหนี้สินอยู่กับหอพักให้ผู้ต้องชำระค่าประกันความเสียหายชดใช้ก่อน ถ้ามีเงินเหลืออยู่เท่าใดคืนให้นักศึกษา หากไม่พอให้เรียกเอาจากนักศึกษาจนครบ

ข้อ 27 โดยปรกตินักศึกษามีสิทธิพักอาศัยในหอพักมีกำหนด 1 ปีการศึกษา ถ้าประสงค์จะพักอาศัยต่อไปในปีการศึกษาต่อไป ให้แสดงความจำนงใหม่ต่อกองกิจการนักศึกษา

## หมวดที่ 7

### ค่าธรรมเนียมหอพัก

ข้อ 28 อัตราค่าธรรมเนียมหอพักนักศึกษามีดังนี้

28.1 ค่าธรรมเนียมหอพัก เดือนละ 300 บาทต่อคน

28.2 ค่าธรรมเนียมห้องพักรับสำหรับผู้เข้าพักอาศัยตามข้อ 5.6 วันละ 300 บาท

28.3 ค่าประกันความเสียหาย คนละ 300 บาท โดยสถาบันจะคืนให้

อัตราค่าธรรมเนียมหอพักนักศึกษาในวรรคหนึ่งยกเว้นข้อ 28.2 ไม่รวมถึงค่าไฟฟ้าซึ่งนักศึกษาจะต้องจ่ายตามมิเตอร์ไฟฟ้าที่ใช้ในแต่ละเดือน

เมื่อสิทธิการพักอาศัยของนักศึกษาสิ้นสุดลง ให้นักศึกษาดำเนินการขอเงินค่าประกันความเสียหายคืนภายใน 50 วัน นับแต่วันสิ้นสุดนั้น มิฉะนั้นสถาบันจะตัดเงินดังกล่าวเป็นรายได้ของสถาบัน

การชำระค่าธรรมเนียม ให้นักศึกษาชำระไปในคราวเดียวกันกับการลงทะเบียนเรียน

ประกาศ ณ วันที่ 10 พฤศจิกายน 2529

นายโกศล เพ็ชรสุวรรณ

อธิการบดี

ศูนย์วิทยบริการ  
จุฬาลงกรณ์มหาวิทยาลัย

ภาควิชาสถาปัตยกรรมศาสตร์  
บัณฑิตวิทยาลัย  
จุฬาลงกรณ์มหาวิทยาลัย

10 กรกฎาคม 2536

เรื่อง ขอความร่วมมือในการตอบแบบสอบถาม \*

เรียน ท่านเจ้าของอาคารหอพักนักศึกษา

ด้วยข้าพเจ้านายพันเลิศ ธัญญสิริ นิสิตภาควิชาสถาปัตยกรรมศาสตร์ สาขาเคหการ บัณฑิตวิทยาลัย จุฬาลงกรณ์มหาวิทยาลัย กำลังจัดทำโครงการวิจัย เรื่อง "การศึกษา ลักษณะทางกายภาพของที่พักอาศัยของนักศึกษา บริเวณชุมชนโดยรอบสถาบันเทคโนโลยีพระจอมเกล้า วิทยาเขตเจ้าคุณทหาร ลาดกระบัง"

อนึ่ง ข้อมูลที่ได้จากแบบสอบถามนี้ จะนำประโยชน์ไปใช้ในการศึกษา เท่านั้น จึงหวังเป็นอย่างยิ่งว่าจะได้รับความร่วมมือจากท่านในการตอบแบบสอบถามนี้

ขอขอบพระคุณอย่างสูงในความร่วมมือของท่าน

ขอแสดงความนับถือ

(นายพันเลิศ ธัญญสิริ)



## แบบสอบถามเจ้าของอาคารหอพักนักศึกษา

วันที่.....เดือน.....พ.ศ..... แบบสอบถามลำดับที่.....

หมายเหตุ.....

ผู้ให้สัมภาษณ์เป็น  เจ้าของหอพัก  ผู้ดูแลหอพัก

1. ชื่อหอพัก.....หมายเลขตำแหน่งที่ตั้งในแผนที่.....
2. หอพักตั้งอยู่เลขที่.....ซอย.....ถนน.....
3. หอพักนี้ก่อสร้างขึ้นเมื่อ ปี พ.ศ. .... และเปิดใช้งานเมื่อ ปี พ.ศ. ....
4. เหตุผลในการดำเนินกิจการหอพัก.....
5. อาชีพเดิมของเจ้าของหอพัก.....  
ปัจจุบันมีหอพักจำนวน ..... แห่ง ได้แก่ .....
6. ระยะเวลาในการเช่า(เฉลี่ย)ของนักศึกษา 1 คน .....ปี  
ช่วงเวลาที่นักศึกษาพัก เดือน.....ถึง เดือน.....และ  
เดือน.....ถึง เดือน..... ปีละ.....เดือน
7. ค่าใช้จ่ายประจำของหอพักแห่งนี้
  - 7.1 ค่าน้ำประปา.....บาท/เดือน ค่าไฟฟ้า.....บาท/เดือน
  - 7.2 ค่าจ้างพนักงาน.....บาท/เดือน
  - 7.3 ค่าซ่อมแซมอาคาร.....บาท/เดือน
  - 7.4 ค่าใช้จ่ายอื่น ๆ .....บาท/เดือน
8. กฎระเบียบในการเข้าพักในหอพักแห่งนี้
  1. ....
  2. ....
  3. ....
  4. ....
  5. ตัวอย่างสัญญาเช่าห้องพัก  ไม่มี  มี (ขอตัวอย่างด้วย)
  6. ในกรณีที่นักศึกษาปิดภาคเรียนกลับบ้านยังจำเป็นต้องจ่ายค่าเช่าห้องพัก  
ต่ออีกเป็นเวลา.....เดือน
9. สภาพโดยทั่วไปของหอพัก (ถ้าอาคารหอพักมากกว่า 1 อาคาร หอพักที่ .....)
  - 9.1 อาคารหอพักสร้างบนเนื้อที่ดิน.....ตารางวา เป็นอาคาร.....ชั้น  
อาคาร กว้าง ..... เมตร ยาว ..... เมตร  
พื้นที่ใช้สอยทั้งอาคารประมาณ.....ตารางเมตร

9.2 หอพักนี้เป็นหอพักนักศึกษาประเภท

6.2.1  ชายล้วน  หญิงล้วน  มีทั้งชายและหญิง

6.2.2  มีห้องน้ำอยู่ในแต่ละห้อง  มีห้องน้ำรวม

9.3 ทางเดินระหว่างห้อง กว้าง.....เมตร เป็นแบบ

มีห้องอยู่ด้านเดียวของทางเดิน

มีห้องอยู่ทั้งสองด้านของทางเดิน

เป็นห้องโถงใหญ่และแยกเข้าห้อง

9.4 ภายในอาคารหอพักนอกจากห้องพักแล้วยังประกอบด้วย

ห้องอาหาร.....ตรม.      ห้องครัว.....ตรม.

ห้องซักรีด.....ตรม.      ห้องโถงรวม.....ตรม.

ห้องดูโทรทัศน์.....ตรม.      ห้องอ่านหนังสือ.....ตรม.

ห้องพระ.....ตรม.      ห้องพักผ่อน.....ตรม.

ที่ทิ้งขยะ       ที่จอดรถ       สนามหญ้า

10. การตรวจเช็คนักศึกษาที่กลับเข้าพักในแต่ละวัน มีวิธีการอย่างไรบ้าง

.....  
.....

11. การรักษาความปลอดภัยภายในหอพัก มีวิธีการอย่างไรบ้าง

.....  
.....

12. การทำความสะอาดห้องพักและภายในห้องพัก รวมถึงการเก็บขยะ มีวิธีการอย่างไรบ้าง

.....  
.....

13. มีการให้บริการซักรีดเสื้อผ้าของนักศึกษา หรือไม่อย่างไร

.....  
.....

ศูนย์วิทยบริการ  
จุฬาลงกรณ์มหาวิทยาลัย

14. อาคารหอพักหลังนี้มีห้องพักทั้งหมดจำนวน.....ห้อง  
 ห้องพักแบ่งออกเป็น.....แบบ (เขียนรูปแปลนห้องประกอบหน้าหลัง)

	แบบที่ 1	แบบที่ 2	แบบที่ 3
จำนวนห้องพัก (ห้อง)			
ขนาดของห้องพัก กว้าง(เมตร)			
ยาว (เมตร)			
อนุญาตให้นักศึกษาพัก(คน/ห้อง)			
ภายในห้องพักแบ่งออกเป็นห้องต่าง ๆ อะไรบ้าง (ใส่จำนวนห้อง)			
ห้องโถงรวมอย่างเดียว			
ห้องนอน			
ห้องน้ำ			
ห้องทำงาน			
ห้องเตรียมอาหาร			
ระเบียง			
ภายในห้องพักทางหอพักได้จัดเฟอร์นิเจอร์อะไรให้บ้าง (ใส่จำนวนชิ้น)			
เตียง			
ตู้เสื้อผ้า			
โต๊ะเครื่องแป้ง			
โต๊ะเขียนหนังสือ			
ชุดรับแขก			
อ=แอร์ พ=พัดลม ท=โทรทัศน์			
สุขภัณฑ์ ภายในห้องน้ำ ประกอบด้วย (สำหรับห้องน้ำรวมใส่จำนวน)			
โถส้วม			
ถังใส่น้ำตักอาบ			
อ่างล้างหน้า			
ฝักบัวอาบน้ำ			
	แบบที่ 1	แบบที่ 2	แบบที่ 3
อัตราค่าเช่าห้องพัก (บาท/เดือน)			
ค่ามัดจำ (บาท)			
ค่าน้ำ/ไฟฟ้า (บาท/เดือน)			

15. ปัญหาที่พบบ่อยในที่พักแห่งนี้

15.1 ปัญหาของตัวนักศึกษาได้แก่.....

.....

15.2 ปัญหาเรื่องทรัพย์สินของเจ้าของหอพัก.....

.....

15.3 ปัญหาเรื่องทรัพย์สินของนักศึกษาที่มาพัก.....

.....

15.4 ปัญหาเรื่องเสียงรบกวน ต่าง ๆ .....

.....

15.5 ปัญหาเกี่ยวกับการเสื่อมของตัวอาคารและการซ่อมแซม.....

.....

15.6 ปัญหาสภาพแวดล้อมข้างเคียง.....

.....

16. ข้อเสนอแนะของเจ้าของหอพัก ต่อเจ้าหน้าที่ของสถาบันการศึกษา

.....

.....

ศูนย์วิทยทรัพยากร  
จุฬาลงกรณ์มหาวิทยาลัย

17. แบบแปลนของตัวอาคารหอพักแห่งนี้

18. แบบแปลนห้องพัก  
แบบที่ 1

แบบที่ 2

แบบที่ 3

ศูนย์วิทยพัทยากร  
จุฬาลงกรณ์มหาวิทยาลัย

ภาควิชาสถาปัตยกรรมศาสตร์  
บัณฑิตวิทยาลัย  
จุฬาลงกรณ์มหาวิทยาลัย

1 กรกฎาคม 2536

เรื่อง ขอความร่วมมือในการตอบแบบสอบถาม

เรียน ท่านนักศึกษา

ด้วยข้าพเจ้า นายพันเลิศ ธีญญลิริ นิสิตภาควิชาสถาปัตยกรรมศาสตร์ สาขาเคหการ บัณฑิตวิทยาลัย จุฬาลงกรณ์มหาวิทยาลัย กำลังจัดทำโครงการวิจัย เรื่อง "การศึกษาลักษณะทางกายภาพของที่พักอาศัยของนักศึกษา บริเวณชุมชนโดยรอบสถาบันเทคโนโลยีพระจอมเกล้า วิทยาเขตเจ้าคุณทหาร ลาดกระบัง"

อนึ่ง ข้อมูลที่ได้จากแบบสอบถามนี้ จะนำประโยชน์ไปใช้ในการศึกษา เท่านั้น จึงหวังเป็นอย่างยิ่งว่าจะได้รับความร่วมมือจากท่านในการตอบแบบสอบถามนี้

ขอขอบพระคุณอย่างสูงในความร่วมมือของท่าน

ขอแสดงความนับถือ

(นายพันเลิศ ธีญญลิริ)

ศูนย์วิทยทรัพยากร  
จุฬาลงกรณ์มหาวิทยาลัย

## แบบสอบถามนักศึกษา

วันที่ ..... เดือน ..... พศ. .... แบบสอบถามลำดับที่ .....

หมายเหตุ.....

### สถานะภาพของผู้ตอบแบบสอบถาม

(กรุณาทำเครื่องหมาย  ลงใน  หรือกรอกรายละเอียดในช่องว่าง)

1. เพศ  ชาย  หญิง อายุ ..... ปี
2. คณะที่กำลังศึกษา ..... สาขาวิชา ..... ชั้นปีที่ .....
3. ภูมิลำเนาเดิมของท่านอยู่ที่ ตำบล ..... อำเภอ ..... จังหวัด .....
4. ขณะนี้ท่านพักอยู่ที่ หอพักชื่อ ..... ชั้นที่ ..... ห้องที่ .....  
สถานที่ตั้งหอพักอยู่ที่ เลขที่ ..... ซอย ..... ถนน .....  
ตามแผนผังหมายเลข .....

### สภาพความเป็นอยู่ของนักศึกษา

1. ท่านได้เข้าพักที่หอพักแห่งนี้ตั้งแต่ เดือน ..... พศ. ....
2. ระยะเวลาที่ท่านคาดว่าจะพักอยู่ที่หอพักแห่งนี้อีกประมาณ ..... เดือน
3. ก่อนหน้าที่ท่านจะพักที่หอพักแห่งนี้ ท่านเคยพักที่หอพักมาก่อนหรือไม่  
 ไม่เคย  เคยพักมาแล้ว ..... แห่ง ตั้งแต่เรียนอยู่ชั้นปีที่ .....
4. ท่านมีรายได้เฉลี่ยเดือนละประมาณ ..... บาท
5. ท่านมีค่าใช้จ่ายในแต่ละเดือนเฉลี่ยประมาณ ..... บาท โดยจ่ายเป็น
  - 5.1. ค่าเช่าห้องพัก ..... บาท/เดือน
  - 5.2. ค่ามัดจำห้องพัก ..... บาท/เดือน
  - 5.3. ค่าน้ำใช้ ..... บาท/เดือน ค่าไฟฟ้า ..... บาท/เดือน
  - 5.4. ค่าอาหาร ..... บาท/เดือน
  - 5.5. ค่าเดินทางมาสถานศึกษา ..... บาท/เดือน
  - 5.6. ค่าใช้จ่ายส่วนตัว เช่น ค่าซักรีด ค่าตัดผม ฯลฯ ..... บาท/เดือน
6. เหตุใดท่านจึงย้ายเข้ามาพักในหอพักใกล้ๆ สถาบันฯ .....
7. เหตุใดท่านจึงเลือกพักที่หอพักแห่งนี้ .....

8. ท่านใช้เวลาในการเดินทางไปยังสถานศึกษาประมาณ ..... นาที โดยทาง  
 รถจักรยาน  รถจักรยานยนต์  รถประจำทาง  
 รถยนต์ส่วนตัว  รถไฟ  เรือ  
 อื่น ๆ .....
9. ระยะห่างระหว่างหอพักกับสถานศึกษา มีระยะทาง ..... เมตร

รายละเอียดทางกายภาพ

1. ขนาดของห้องพัก กว้าง ..... เมตร ยาว ..... เมตร
2. ท่านคิดว่าห้องพักของท่านมีขนาดเหมาะสมหรือไม่  
 กว้างเกินไป  เหมาะสม  แคบเกินไป
3. จากข้อ 2. ถ้าขนาดของห้องพักไม่เหมาะสมท่านคิดว่าขนาดของห้องที่เหมาะสมควรจะมี  
 กว้าง ..... เมตร ยาว ..... เมตร
4. จำนวนนักศึกษาที่พักรวมอยู่กับท่านในห้องพักมีจำนวนกี่คน  
 1 คน  2 คน  3 คน  4 คน  5 คนขึ้นไป
5. ท่านคิดว่าภายในห้องพักของท่านควรมีจำนวนคนพักกี่คน  
 1 คน  2 คน  3 คน  4 คน  5 คนขึ้นไป
6. ทางเดินในหอพักของท่านกว้างประมาณ ..... เมตร และท่านคิดว่าขนาดของทางเดิน  
 กว้างเกินไป  เหมาะสมดี  แคบเกินไป
7. สำหรับที่จอดรถยนต์ของท่านทางหอพักได้จัดเตรียมไว้ให้พอเพียงหรือไม่  
 พอเพียง  ไม่พอเพียง  ไม่ได้จัดเตรียมไว้ให้
8. กิจกรรมประจำวันภายในหอพักของท่าน  
 การทำความสะอาดที่พัก  ทำเอง  จ้างเดือนละ ..... บาท  
 การซักเสื้อผ้า  ทำเอง  จ้างเดือนละ ..... บาท
9. ท่านคิดว่าอาคารหอพักควรจัดห้องน้ำเป็นแบบไหนเพราะเหตุใด  
 ห้องน้ำรวม เพราะ .....  
 ห้องน้ำอยู่ในห้องพัก เพราะ .....
10. การกำจัดขยะภายในห้องพักของท่านมีวิธีการอย่างไร  
 รวบรวมออกมาไว้หน้าห้อง  
 รวบรวมออกมารวางไว้ในจุดที่กำหนดในแต่ละชั้น  
 รวบรวมออกมาทิ้งข้างล่าง  
 อื่น ๆ .....
11. ท่านคิดว่าระเบียบมีความจำเป็นหรือไม่  
 ไม่จำเป็น  จำเป็น เพราะ .....



12. ท่านคิดว่าภายในห้องพักของท่านควรมีส่วนบริการรวมอะไรบ้าง

(เลือกได้มากกว่า 1 ข้อ)

- ห้องทานอาหาร                       ห้องอ่านหนังสือ                       ห้องดูโทรทัศน์  
 ห้องพักผ่อน                       ห้องซักรีด                       ห้องครัว  
 ห้องออกกำลังกาย                       สนามหญ้า

13. เฟอร์นิเจอร์ภายในห้องพักของท่านประกอบไปด้วย และท่านคิดว่าเฟอร์นิเจอร์ชิ้นไหน มีความจำเป็นต่อท่านบ้าง

รายการเฟอร์นิเจอร์	มี	ไม่มี	จำเป็น	ไม่จำเป็น
ตู้เสื้อผ้า	<input type="radio"/>	<input type="radio"/>	<input type="radio"/>	<input type="radio"/>
เตียงนอน	<input type="radio"/>	<input type="radio"/>	<input type="radio"/>	<input type="radio"/>
โต๊ะเครื่องแป้ง	<input type="radio"/>	<input type="radio"/>	<input type="radio"/>	<input type="radio"/>
โต๊ะเขียนหนังสือ	<input type="radio"/>	<input type="radio"/>	<input type="radio"/>	<input type="radio"/>
โต๊ะเขียนแบบ	<input type="radio"/>	<input type="radio"/>	<input type="radio"/>	<input type="radio"/>
โต๊ะทานอาหาร	<input type="radio"/>	<input type="radio"/>	<input type="radio"/>	<input type="radio"/>
เก้าอี้พักผ่อน	<input type="radio"/>	<input type="radio"/>	<input type="radio"/>	<input type="radio"/>
ที่เตรียมอาหาร	<input type="radio"/>	<input type="radio"/>	<input type="radio"/>	<input type="radio"/>
พัดลม	<input type="radio"/>	<input type="radio"/>	<input type="radio"/>	<input type="radio"/>

14. ท่านคิดว่าการให้แสงสว่างภายในอาคารของท่าน

สำหรับห้องพักของท่าน                       น้อยไป                       เหมาะสม                       มากไป

สำหรับส่วนอื่น ๆ ภายในห้องพัก                       น้อยไป                       เหมาะสม                       มากไป

15. การระบายอากาศภายในห้องพัก                       น้อยไป                       เหมาะสม                       มากไป

16. ภายในห้องพักของท่านมีเสียงรบกวนจากอะไรบ้าง (เลือกได้มากกว่า 1 ข้อ)

- เพื่อนร่วมห้อง                       เพื่อนข้างห้อง                       หอพักข้างเคียง  
 เพื่อนบ้านข้างเคียง                       อื่น ๆ .....

17. ท่านมีความคิดเห็นต่อบริการต่าง ๆ ในบริเวณใกล้เคียงห้องพักอย่างไร

	พอเพียง	ไม่พอเพียง
17.1. ร้านค้าและร้านบริการต่าง ๆ	<input type="radio"/>	<input type="radio"/>
17.2. บริการด้านการสื่อสาร	<input type="radio"/>	<input type="radio"/>
17.3. บริการด้านอาหาร	<input type="radio"/>	<input type="radio"/>
17.4. บริการด้านสันทนาการ	<input type="radio"/>	<input type="radio"/>
17.5. บริการด้านการกีฬา	<input type="radio"/>	<input type="radio"/>
17.6. บริการสวนสาธารณะ	<input type="radio"/>	<input type="radio"/>

18. ท่านมีความคิดเห็นหรือมีข้อเสนอแนะในการปรับปรุงหอพักอย่างไรบ้าง เกี่ยวกับสิ่งเหล่านี้
- ขนาดของห้องพัก .....
- กฎระเบียบของหอพัก .....
- ค่าเช่าห้องพัก .....
- ความสะอาดภายในหอพัก .....
- สภาพแวดล้อมโดยรอบหอพัก .....
- ความปลอดภัยของนักศึกษา .....
- การให้บริการของหอพัก .....
- ความยากง่ายในการจองหอพัก .....
19. ท่านออกจากหอพักเวลา ..... และกลับถึงหอพักเวลา .....
20. กิจกรรมของท่านในขณะที่พักอยู่ที่หอพักแห่งนี้ มีความสัมพันธ์กับสถานที่เหล่านี้  
อย่างไรบ้าง (กรุณาใส่เลขลำดับสถานที่ที่ใช้จากมากไปน้อย  
3 = บ่อยมาก 2 = ปานกลาง 1 = น้อย)

กิจกรรม	ในห้อง พัก	บริเวณ หอพัก	ภายใน สถาบัน	ตลาดหัว ตะเข้	ใน กรุงเทพ
รับประทานอาหารเช้าวันธรรมดา					
รับประทานอาหารเย็นวันธรรมดา					
รับประทานอาหารในวันหยุด					
ทำรายงาน , การบ้าน					
ชื่อของใช้ส่วนตัว , อุปกรณ์การเรียน					
เล่นกีฬา ออกกำลังกาย วันธรรมดา					
เล่นกีฬา ออกกำลังกาย วันหยุด					
ดูภาพยนตร์ ฟังเพลง วันธรรมดา					
ดูภาพยนตร์ ฟังเพลง วันหยุด					

21. กรุณาเขียนแผนผังการจัดวางเฟอร์นิเจอร์ต่าง ๆ ในห้องพักของท่านอย่างคร่าว ๆ  
( ตำแหน่ง ประตู หน้าต่าง ห้องน้ำ ด้วย)

ประวัติผู้เขียน



นายพันเลิศ ธีญญสิริ เกิดวันที่ 17 กันยายน พ.ศ. 2506 ที่กรุงเทพมหานคร สำเร็จการศึกษาระดับมัธยมศึกษาตอนปลาย ของโรงเรียนสวนกุหลาบวิทยาลัย ในปีการศึกษา 2523 สำเร็จการศึกษาปริญญาตรีสถาปัตยกรรมศาสตร์บัณฑิต สาขาสถาปัตยกรรมหลัก คณะสถาปัตยกรรม สถาบันเทคโนโลยีพระจอมเกล้า วิทยาเขตเจ้าคุณทหารลาดกระบัง ในปีการศึกษา 2528 และเข้าศึกษาต่อในหลักสูตรเคหพัฒนาศาสตรมหาบัณฑิต ที่จุฬาลงกรณ์มหาวิทยาลัย เมื่อ พ.ศ. 2532 ปัจจุบัน ทำงาน ในตำแหน่ง ผู้จัดการฝ่ายวางแผนและพัฒนาโครงการ บริษัท ลี โอเรียลเอสเตท จำกัด



ศูนย์วิทยทรัพยากร  
จุฬาลงกรณ์มหาวิทยาลัย