

คาดประมาณความต้องการสวนสาธารณะ

จากการศึกษาสภาพการณ์ปัจจุบันและพฤติกรรมการใช้สวนสาธารณะของประชาชน พบว่า สวนสาธารณะที่มีอยู่ในกรุงเทพมหานครนั้นมีบทบาท หน้าที่ และการใช้สอยแตกต่างกันออกไป และเนื่องจากความขาดแคลนทั้งจำนวน และขนาดเนื้อที่ ทำให้ประชาชนส่วนมากไม่สามารถเดินทางไปใช้อย่างสะดวก กิจกรรมที่จัดไว้ในสวนสาธารณะยังไม่ดึงดูดใจให้เข้าไปพักผ่อน และประโยชน์การใช้สอยยังมิได้ครอบคลุมความต้องการของประชาชนโดยทั่วไปได้ การวิเคราะห์ลำดับขั้นตามหน้าที่ประโยชน์ใช้สอยของสวนสาธารณะที่มีอยู่ในปัจจุบันจะช่วยให้เห็นความขาดแคลนสวนสาธารณะในระดับต่าง ๆ และในพื้นที่ต่าง ๆ ซึ่งจะช่วยให้เป็นแนวทางในการค้นหาสวนสาธารณะตามลำดับความต้องการ ความเร่งด่วนของปัญหา ซึ่งมีเพียงแต่ระยะเวลาในปัจจุบันหรือในเวลา 5 ปีข้างหน้า แต่จะต้องรวมถึงในอีก 30-40 ปีในอนาคต ทั้งนี้การคาดประมาณความต้องการสวนสาธารณะในอนาคตจะเป็นตัวกำหนดเป้าหมายในการค้นหาหรือเป้าหมายของแผนที่จะต้องกระทำอย่างจริงจัง ให้เป็นผลสำเร็จ

6.1 ลำดับขั้นของสวนสาธารณะ (The functional hierachy of park)

¹ สวนสาธารณะในเมือง ซึ่งนำพื้นที่ส่วนหนึ่งของเมืองมาใช้ประโยชน์ ในด้านการพักผ่อน หย่อนใจของประชาชนนั้น มีความแตกต่างกันออกไปในด้าน

1. ขนาด (Size)
2. รูปแบบการพัฒนา (Form of development)

¹Ray M. Northam, Urban Geography , p.355

3. สิ่งอำนวยความสะดวกที่มีอยู่ (Facilities provided)
4. ที่ตั้ง (Location within the city)
5. ขอบเขตการให้บริการ (Extent of the service area)

จากลักษณะที่ปรากฏจากความแตกต่างดังกล่าวนี้ จะเป็นตัวกำหนดถึงลำดับชั้นหรือแบบของสวนสาธารณะ (Order or type of parks) ซึ่งอาจจะเรียกชื่อต่างกันออกไปบ้าง แต่จากการค้นคว้าศึกษาถึงการจัดลำดับที่เป็นลักษณะสากล เป็นที่ยอมรับมีอยู่ 6 อันดับ คือ(แผนภูมิที่ 6.1)

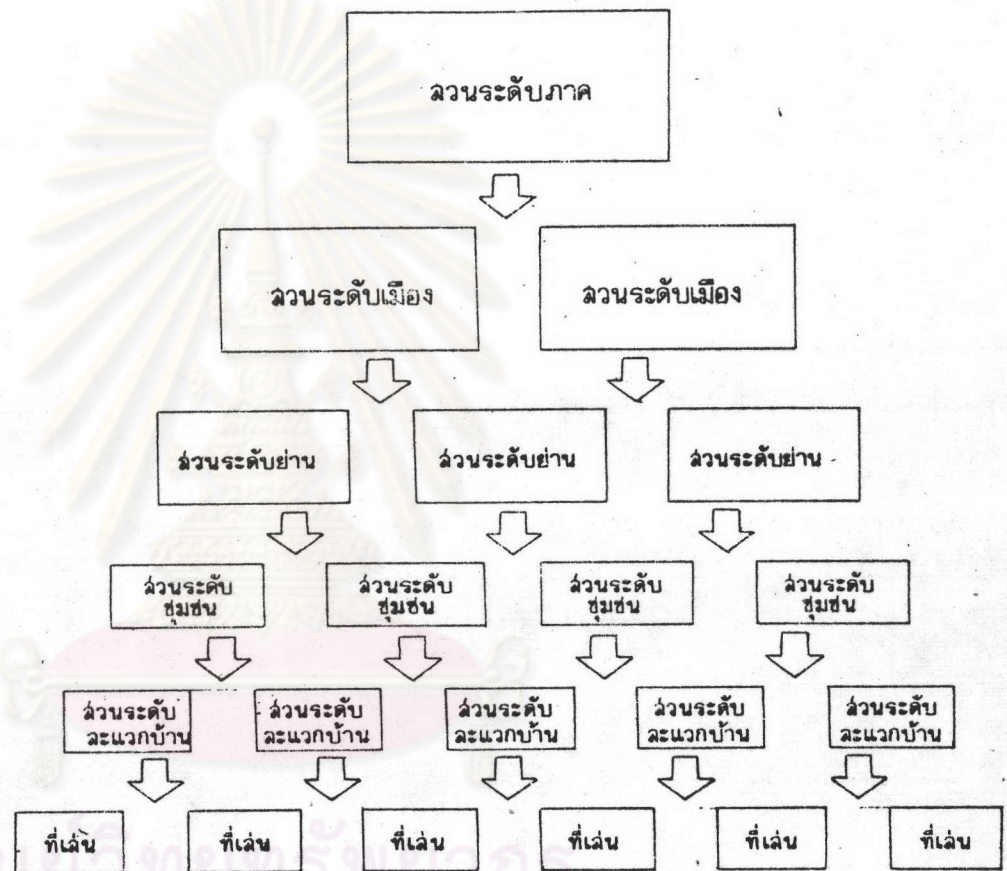
1. ที่เล่น (tot-lots)
2. สวนละแวกบ้าน (neighbourhood parks)
3. สวนชุมชน (community parks)
4. สวนระดับย่าน (district parks)
5. สวนระดับเมือง (city parks)
6. สวนระดับภาค (regional parks)

โดยอาศัยแนวความคิดนี้และสภาพปัจจุบันของสวนสาธารณะ ตลอดจนลักษณะการใช้สอยสวนสาธารณะจะช่วยให้เห็นhierachy ของสวนที่มีอยู่ในปัจจุบันนั้น สามารถทราบถึง ระบบของสวนสาธารณะ พื้นที่ที่ยังขาดแคลนสวนในระดับต่าง ๆ จัดลำดับความสำคัญของพื้นที่ ทำให้เกิดแนวทางพัฒนาและมีความเป็นไปได้สูง

6.1.1 ที่เด็กเล่น (tot-lots, vest-pocket parks or play lots)

สวนระดับล่างสุดนี้ใช้พื้นที่เพียงเล็กน้อย ประมาณ 200 ตารางเมตร สิ่งอำนวยความสะดวกมีจำนวนน้อยชิ้น เกือบไม่มีอะไรเลย นอกจากริ้วอาณาเขต พื้นที่ต่างระดับ กระบะทราย หรือเก้าอี้นั่ง 2-3 ตัว สวนระดับนี้ตั้งอยู่ในชุมชนในระยะเดินเท้า (Walking distance) และเข้าถึงง่ายโดยทั่ว ๆ ไปกระจายอยู่ในพื้นที่ทุก 4-5 บล็อกต่อ 1 แห่ง ขอบเขตการให้บริการจึงให้บริการแก่ประชากร 200-300 คนอยู่ในระดับต่ำสุด เพราะผู้ที่มาใช้ คือ ประชากรในวัยเด็กเล็ก พร้อมด้วยมารดาหรือพี่เลี้ยง วัตถุประสงค์ของการมาใช้ คือ การใช้ประจำวัน

แผนภูมิที่ 6.1 ลำดับชั้นของลวนลาธารณะ



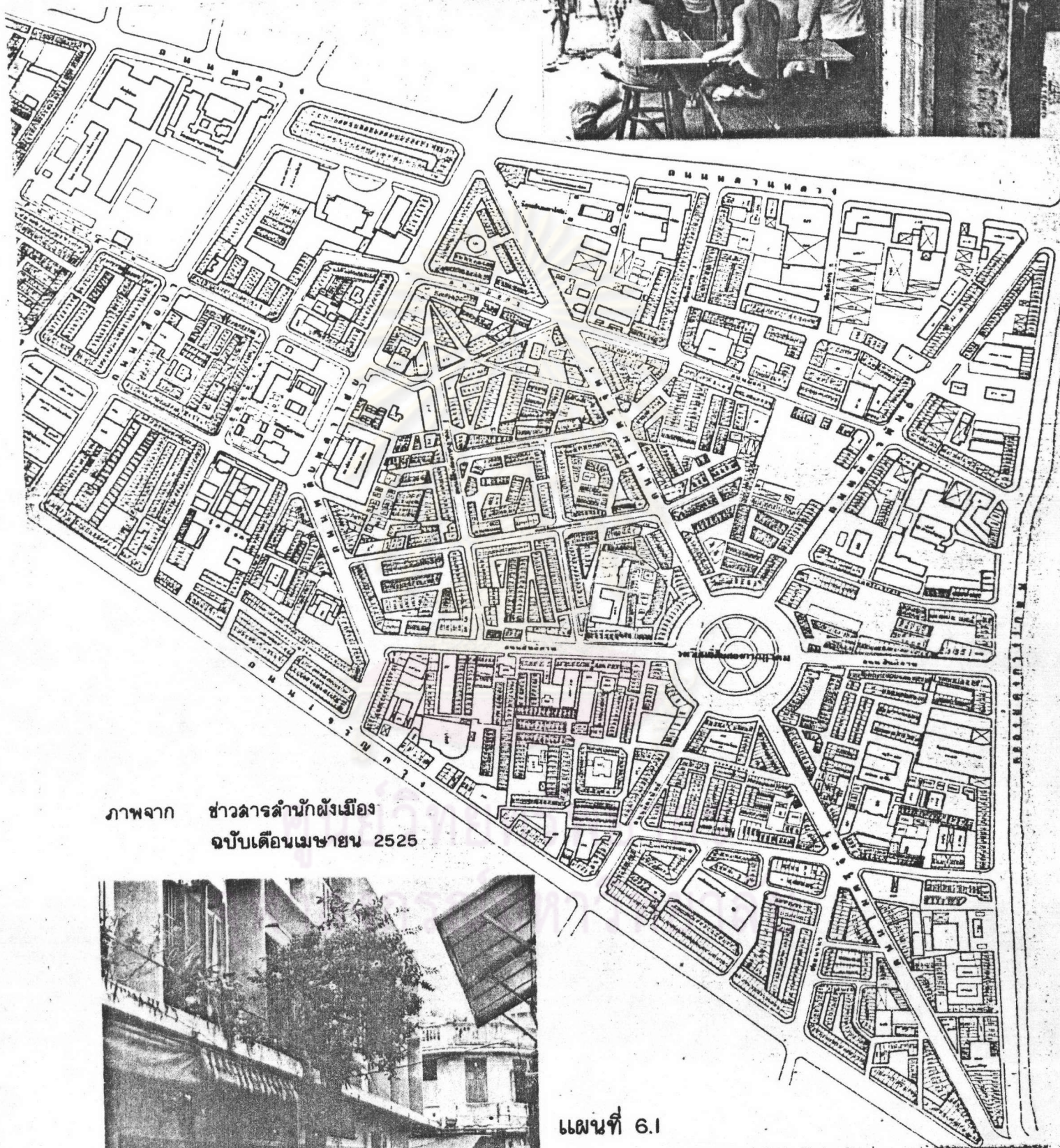
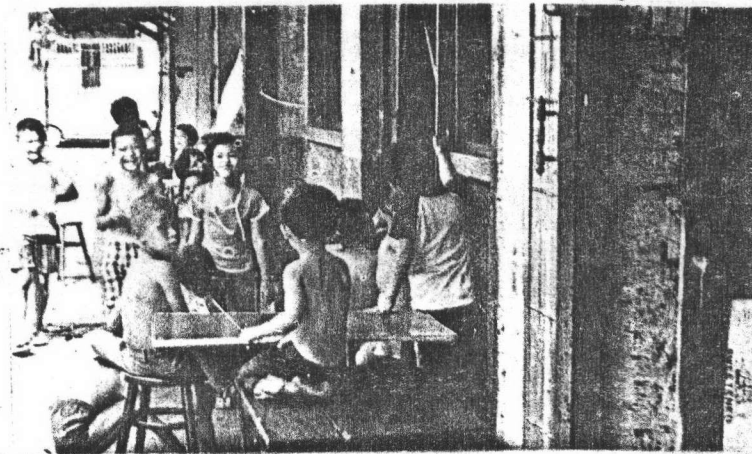
ถ้าหากประชากรในเมืองทุกคนได้รับบริการจากสวนระดับนี้แล้ว จำนวนของสวนระดับนี้จะมีจำนวนมากที่สุด อย่างไรก็ตามแนวทางการพัฒนาสามารถทำได้โดยง่าย โดยอาศัยที่เว้นว่าง (open spaces) ในเมืองมาดัดแปลงทำประโยชน์เพื่อการนี้ เพื่อช่วยไม่ให้ริมถนนกลายเป็นที่เล่นของเด็ก ๆ

จากการพิจารณาสวนที่มีขนาดไม่เกิน 200 ตารางเมตร หรือ 0.125 ไร่ ในกรุงเทพมหานครพบว่า มีอยู่ 5 แห่ง คือ สวนป้อมมหากาฬ สวนเขาหมู สวนริมคลองโอ่งอ่าง สวนสมเด็จพระธีรญาณมุนี สวนโอเดียน ทุกแห่งตั้งอยู่ในพื้นที่ที่การจราจรแออัดจนแอ เพราะพัฒนาจากที่ว่างเหลือจากการพัฒนาแล้ว เช่น หัวมุมถนน สี่แยก หน้าอาคารสาธารณะที่ set back เข้าใน เหลือที่เล็กน้อยทำสวนเล็ก ๆ ซึ่งไม่มีเด็ก ๆ ไปใช้เพราะต้องข้ามถนน และสวนก็ไม่มี facilities สำหรับเด็กเล็กด้วย ผู้ที่ใช้จึงกลายเป็นผู้ใหญ่ คนชรา จากบริเวณใกล้เคียง ๆ เด็กเล็กจึงต้องจับกลุ่มเล่นตามริมถนน ใต้ถนนแพลตฟอร์ม กองอิฐ กองทราย บริเวณก่อสร้างหรือในบริเวณ green area ที่พอจะใช้ได้ เช่น สวนมุมอาคาร สวนหัวมุมถนน ถ้าสังเกตจะเห็นแม่พาลูกเล็ก ๆ ไปนั่งเล่น เฝ้าดู หัดเดิน เช่น หัวมุมถนนข้างสำนักงานราชทัณฑ์

จึงกล่าวได้ว่า ในกรุงเทพมหานครไม่มีสวนระดับที่ 1 เพราะขาดการวางแผนมาก่อน เขตชั้นในแออัด จอเจอนไม่มีที่ว่างหรือที่ปลอดภัยเพียงพอสำหรับเด็ก เพราะสวนนี้ควรตั้งอยู่ใกล้กับบ้านพักอาศัย และข้ามถนนน้อยที่สุด เด็กเล็กในย่านการค้า พักอาศัยอยู่เสี่ยงดูอยู่ในบ้าน ไม่ค่อยได้ออกมารับอากาศบริสุทธิ์ หรือสัมผัสกับที่โล่งกว้าง ๆ ยกตัวอย่าง (แผนที่ 6.1) แขวงป้อมปราบ เขตปทุมวันบริเวณนี้เป็นตึกแถวเกือบทั้งหมด แต่ไม่มีสวนสาธารณะสำหรับเด็กเลย เขตชั้นกลางและเขตชานเมือง หรือบริเวณพักอาศัยที่กำลังเติบโต ก็ไม่มีเลยทั้ง ๆ ที่เป็นการพัฒนาชั้นบนพื้นที่ว่างเปล่า สภาพแวดล้อมสงบ ปลอดภัยจากยานพาหนะ การพัฒนาสวนระดับนี้สามารถทำได้โดยใช้ประโยชน์จากที่ว่างระหว่างกลุ่มอาคาร ในทุก 4-5 บล็อก

6.1.2 สวนระดับละแวกบ้าน (Neighborhood park) แผนที่ 6.2

สวนระดับนี้มีขนาดใหญ่กว่าระดับที่ 1 คือประมาณ 10-25 ไร่ สิ่งอำนวยความสะดวกในส่วนนี้เพิ่มมากขึ้นกว่าระดับที่ 1 เพราะมีกลุ่มผู้มาใช้หลายกลุ่มมากขึ้น มีพื้นที่



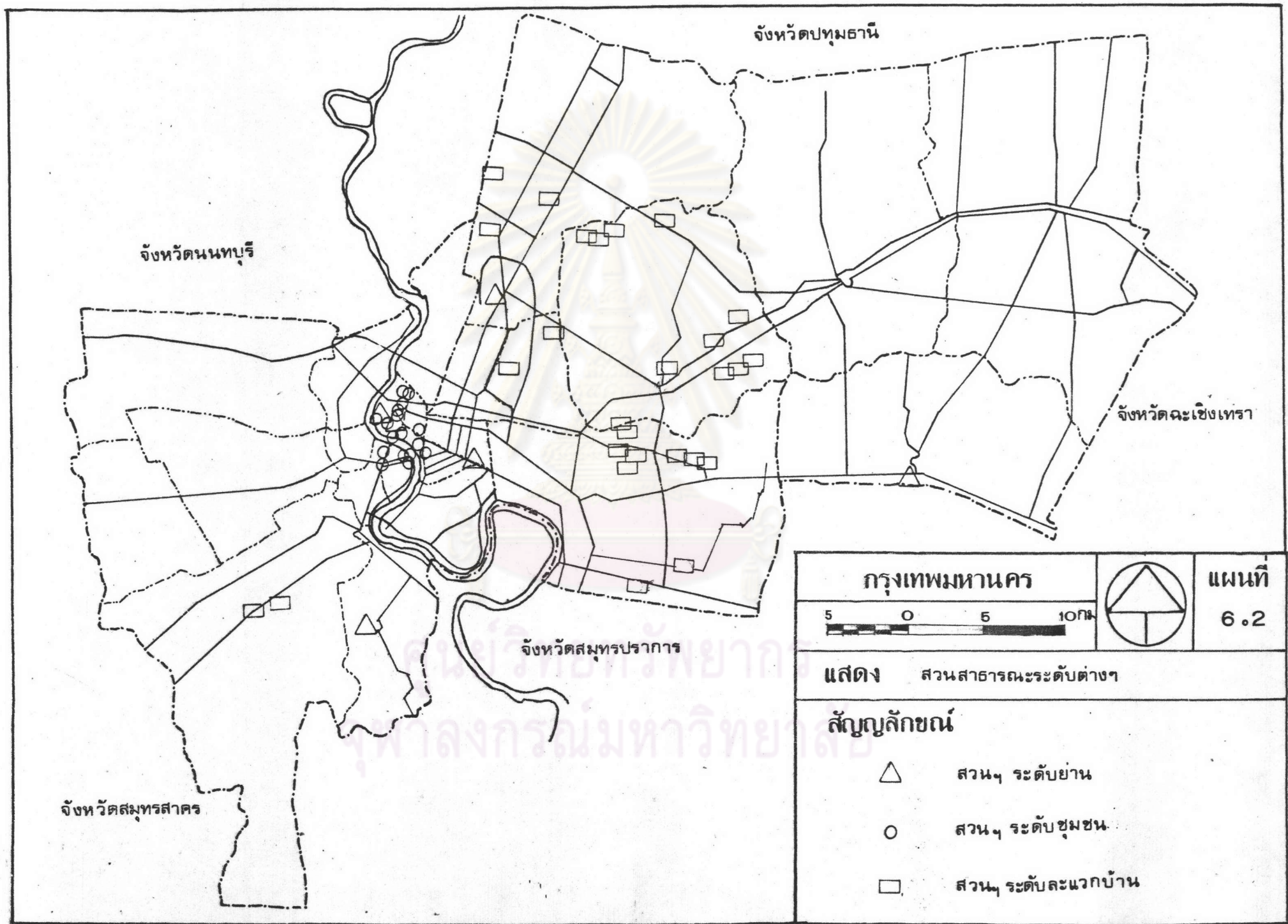
ภาพจาก ช่างดำรำนักผังเมือง
ฉบับเดือนเมษายน 2525

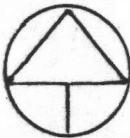
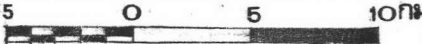


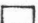


แผนที่ 6.1

แสดง : อาคารในแขวงป้อมปราบ

เขตป้อมปราบ (มาตราส่วน 1 : 5000)



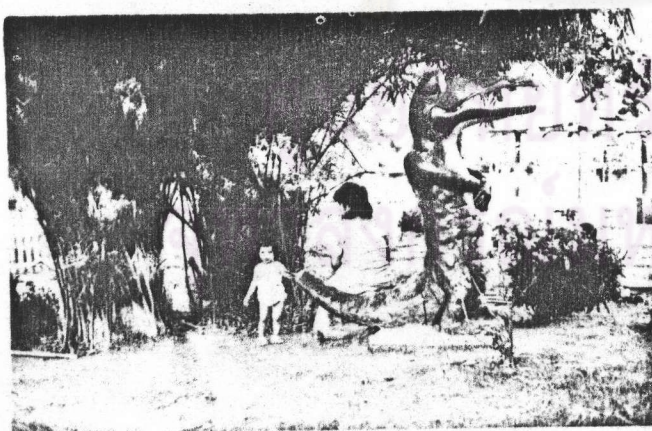
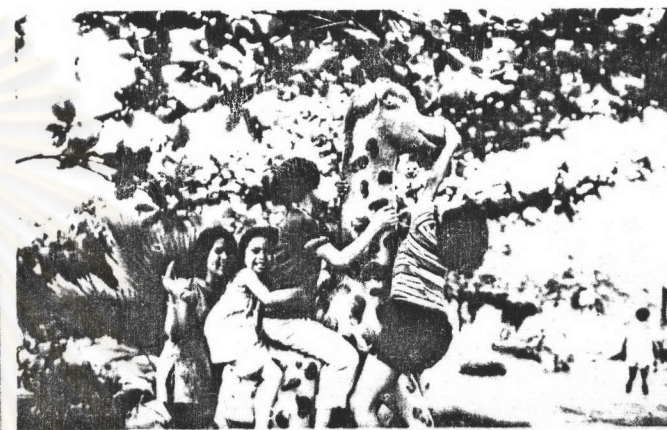
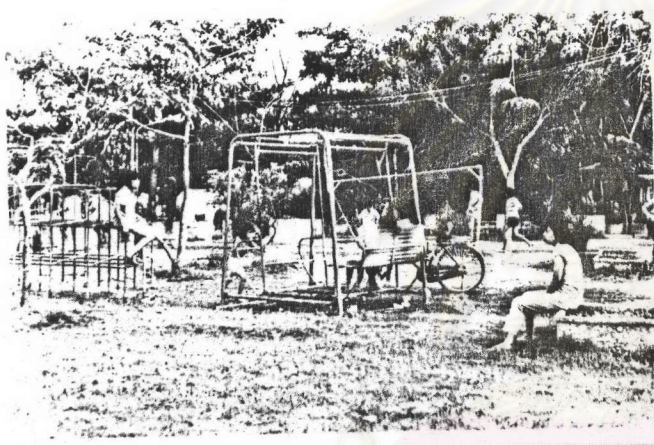
กรุงเทพมหานคร			แผนที่ 6.2
			
แสดง สวนสาธารณะระดับต่างๆ			
สัญลักษณ์			
	สวนฯ ระดับย่าน		
	สวนฯ ระดับชุมชน		
	สวนฯ ระดับละแวกบ้าน		

แบ่งออกไปตามวัตถุประสงค์ของผู้มาใช้ในกลุ่มอายุต่าง ๆ กัน มีที่เล่นเกมสำหรับเด็กเล็ก สนามกีฬาสำหรับเด็กโตเล่นกันเป็นทีม และสนามหญ้าพักผ่อนสำหรับผู้ใหญ่ ผู้สูงอายุ ส่วนขนาดพื้นที่ให้บริการแก่ประชากร 800-1,000 คน สามารถเดินทางมาใช้โดยการเดินมา มีความถี่ของการมาใช้สูง

เมื่อพิจารณาล้วนที่มีอยู่ในกรุงเทพมหานคร พบว่าส่วนสาธารณะที่จัดเป็นส่วนระดับนี้ได้ขึ้น เป็นส่วนในโครงการเคหะชุมชนและส่วนบ้านจัดสรร อยู่ในเขตชั้นในที่เดียว เช่น ส่วนในเคหะชุมชนห้วยขวางระยะ 3 และโครงการบ่อนไก่ เขตปทุมวัน ที่เหลือกระจายไปในเขตชั้นกลาง เพราะเป็นส่วนในหมู่บ้านจัดสรร มี facilities และรูปแบบการพัฒนาที่ปรากฏชัดเจน คือ ระดับ neighborhood park เพราะมีการเตรียมพื้นที่ไว้ และพัฒนาให้ได้มาตรฐาน เป็นโครงการสมบูรณ์แบบ ซึ่งจะมีเฉพาะแต่ในโครงการจัดสรรที่ดินที่ถูกต้องตามกฎหมาย เช่น หมู่บ้านเลนาดีเวคน์ หมู่บ้านเมืองทอง หมู่บ้านรามอินทรา แต่ยังมีโครงการบ้านจัดสรรอีกจำนวนมากที่จัดทำส่วนขึ้นไม่ได้มาตรฐาน ให้พื้นที่เพียงเล็กน้อยไว้จูงใจลูกค้า หวังผลประโยชน์ทางการค้ามากกว่า เมื่อประชาชนเข้าอยู่อาศัยแล้ว ก็ปล่อยให้ทรุดหรือเปลี่ยนการใช้เป็นอย่างอื่น

ส่วนที่กระจายในเขตชั้นในที่เห็นอยู่ประปราย เช่น สวนวงเวียน 22 กรกฎาคม สวนลิบล้มห้าง สวนหลังป้อมกรุงเทพมหานคร ยังไม่สามารถจัดเป็นส่วนระดับนี้ได้ เพราะ facilities มีน้อยมาก โดยเฉพาะสนามเด็กเล่น ไม่มีเลย เพราะไม่สามารถบรรจุลงในพื้นที่ขนาดเล็กนี้ได้ เด็กยังขาดแคลนที่เล่นเช่นเดิม ส่วนที่มีอยู่สิ่งมีผู้ใช้ และรู้สึกคับแคบ¹ ส่วนสาธารณะที่กระจายตัวในเขตชั้นในที่เห็นอยู่ประปรายทำหน้าที่สูงกว่าส่วนระดับละแวกบ้าน (neighbourhood park) ด้วยเหตุว่า ส่วนสาธารณะกระจายตัวน้อยมากประชาชนใกล้เคียงจึงต้องมาใช้ด้วย สรุปได้ว่า ส่วนระดับนี้จะมีผู้ใช้อยู่ใกล้ ๆ ส่วน โดยมากเป็นส่วนในหมู่บ้านจัดสรร และส่วนในโครงการเคหะชุมชน

¹ จากการสัมภาษณ์ผู้ใช้สวนวงเวียน 22 กรกฎาคม.



สวนสาธารณะ ระดับสะพานข้าม

รูปภาพที่ 6.1

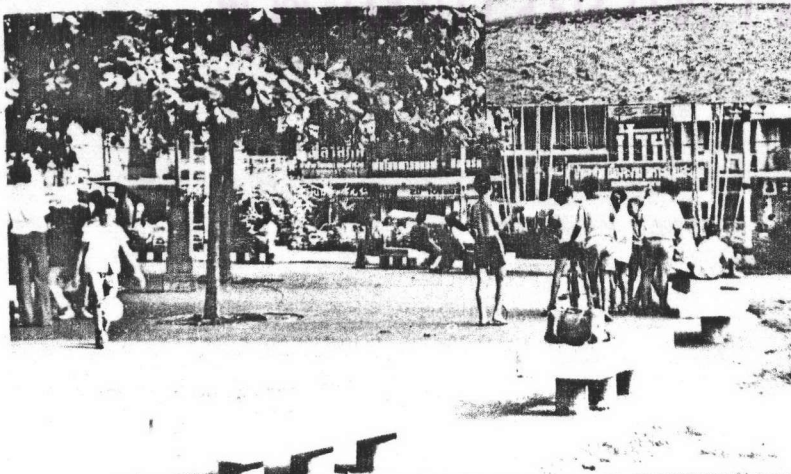
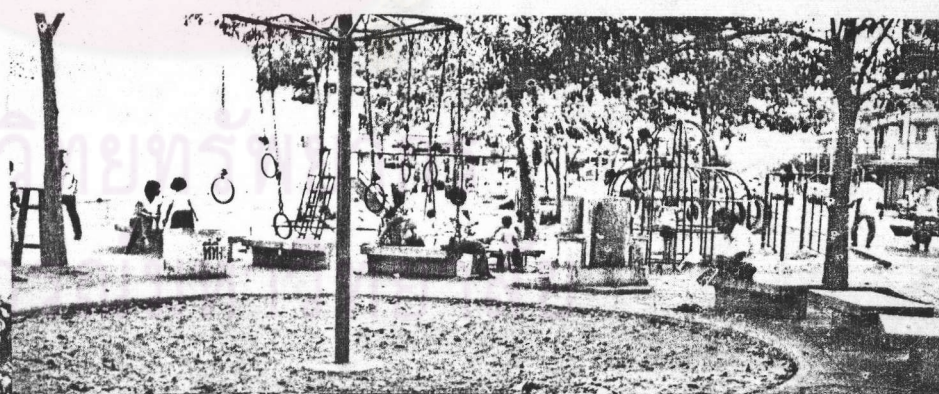
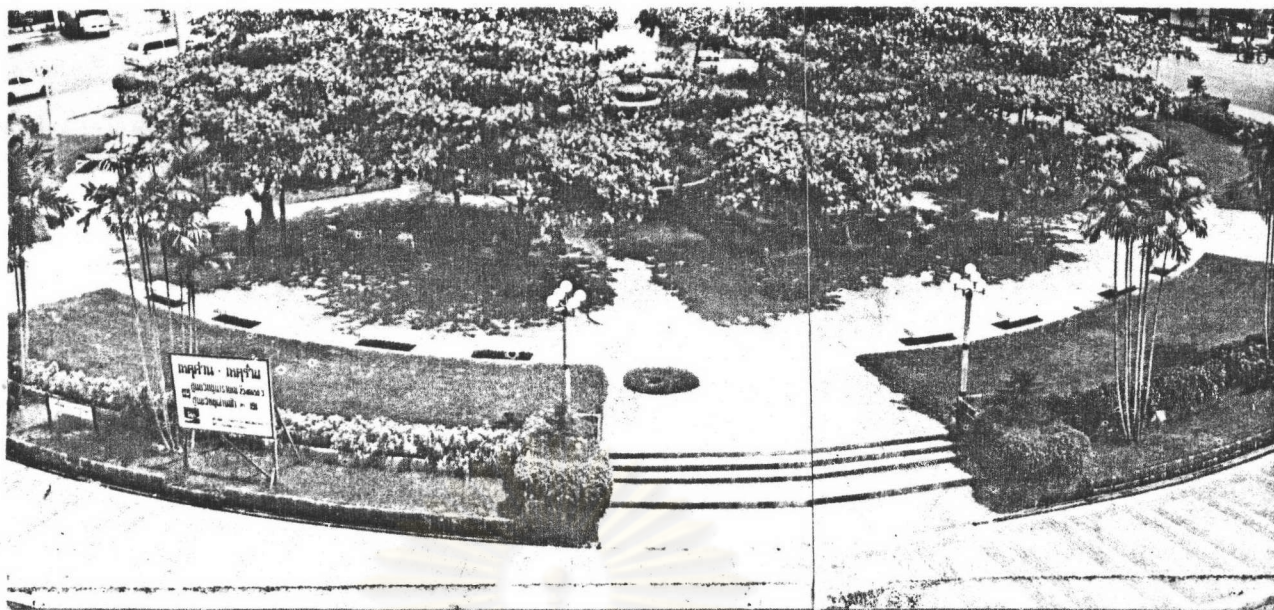


6.1.3 ส่วนระดับชุมชน (Community park) แผนที่ 6.2

ส่วนระดับที่สูงขึ้นมานี้ มีสิ่งอำนวยความสะดวก หรือกิจกรรมบางอย่าง เพิ่มขึ้นกว่าระดับ 1 และ 2 ที่กล่าวมาแล้ว ตัวอย่างเช่น มีที่เล่นกีฬาอีก 2-3 แห่ง แทนที่จะมีเพียงสนามเดียว พื้นที่สำหรับ passive recreation จะเพิ่มสวนดอกไม้เข้าไปบางจุด คุณสมบัติของส่วนระดับชุมชน คือ ให้บริการแก่ประชาชนจำนวนมาก ทุกวัย ในแต่ละชุมชน ขนาดเนื้อที่ส่วนมากกว่าส่วนระดับ 1 และ 2 ไม่ต่ำกว่า 40 ไร่ มีขอบเขตการให้บริการกว้างกว่า คือ ระยะเดินทางเกินกว่าระยะเดินเท้า

กรุงเทพมหานครเป็นเมืองขนาดใหญ่ ประชากรได้กระจายตัวอยู่ตามที่ต่าง ๆ จนเกิดชุมชนขึ้นเป็นจำนวนมาก โดยเฉพาะในเขตชั้นใน กล่าวได้ว่า ชุมชนแต่ละแห่งได้ขยายตัวจนติดต่อกันหมด เช่น เยาวราช บางลำภู พายัพ บางซื่อ ล้อมเย็น คลองเตย หัวลำโพง โป่งเตี้ย มกษะสัน ฯลฯ ส่วนในเขตชั้นกลาง ชุมชนเติบโตเป็นศูนย์กลางต่าง ๆ กัน เช่น สะพานควาย คลองจั่น ล้อมแยกเกษตร บางพลัด ฯลฯ ส่วนในเขตชั้นนอก ชุมชนเกิดขึ้นในชุมชนทางคมนาคม เช่น ตลาดมีนบุรี วัดเลา คลองชักพระ บางบอน

ส่วนสาธารณะที่มี function เป็นส่วนระดับ community มีอยู่ 22 แห่ง ส่วนสาธารณะทั้ง 22 แห่ง มีทั้งต่ำกว่ามาตรฐาน และสูงกว่ามาตรฐาน กรณีต่ำกว่ามาตรฐาน คือ ขาดแคลน facilities สำหรับเด็กเล็ก ขาดบริเวณ active area ซึ่งถือว่าควรจะมีให้กับพื้นที่ระดับชุมชน บางส่วนเน้นหนักบริเวณ passive area ถึง 100% เช่น สวนพฤกษชาติ คลองจั่น ดังนั้นจะเห็นว่า ในส่วนขนาดเล็ก จะมีวงตะกร้อบ้าง เตะฟุตบอลบ้าง เด็กขี่จักรยาน ปะปนไปกับประชาชนที่พักผ่อนอย่างสงบ ซึ่งเป็นการรบกวนกันและกัน และเป็นอันตรายกับเด็กเล็ก ๆ จนต้องมีป้ายห้าม พร้อมกำหนดโทษผู้ฝ่าฝืนไว้ สิ่งนี้บ่งบอกว่า ประชาชนส่วนใหญ่ยังขาดแคลนส่วนระดับชุมชนที่ได้มาตรฐาน หากมีการพัฒนาให้เพียงพอ การใช้ส่วนจะเป็นสัดส่วนมากขึ้น สำหรับกรณีสูงกว่ามาตรฐานก็คือ ส่วนสาธารณะเหล่านี้มีขนาดเล็ก แต่มี function สูงถึงระดับคนในชุมชนมาใช้มาจากที่ไกล ๆ หลายแห่ง มีระยะการเดินทางโดยเฉลี่ย 2.8 กิโลเมตร ทั้งนี้เพราะส่วนแต่ละแห่งตั้งอยู่ห่างจากศูนย์กลางชุมชน และมีสวนอยู่น้อยมาก ชุมชนที่ไม่มีส่วนสาธารณะของตนเอง ก็เดินทางไปใช้ส่วนที่ไกลที่สุด เช่น ประชาชนจากบางกอกน้อย ไปใช้สวนลิบสามห้างกันมาก



รูปภาพที่ 6.2

สวนสาธารณะ ระดับชุมชน

6.1.4 ส่วนระดับเขตหรือย่าน (District park) (แผนที่ 6.2)

ส่วนระดับนี้ขนาดจะมีความสัมพันธ์กับสิ่งอำนวยความสะดวกภายในส่วน คือ ขนาดใหญ่มากขึ้นอีก ขนาดเป็นร้อย ๆ ไร่ขึ้นไป มี facilities บางอย่างที่ไม่ได้ในส่วนระดับ 1,2,3 เช่น บริเวณสำหรับปิกนิก ที่จอดรถ ทางสำหรับขี่จักรยาน บริเวณที่มีลักษณะเฉพาะ (Special feature) เช่น สวนดอกไม้ขนาดใหญ่ กิจกรรมที่ใช้เวลานาน เช่น ที่เล่นเรือ จักรยาน น้ำ ที่ตกปลา ส่วนระดับนี้ให้บริการแก่ประชาชนจำนวนมากขึ้นไปอีก รัศมีการให้บริการกว้างขวาง ขึ้นเช่นกัน ผู้มาใช้ที่อยู่ใกล้สามารถเข้าถึงง่ายโดยการเดินทางด้วยเท้า แต่ผู้ที่อยู่ไกลบริเวณสุดเขตก็มีการให้บริการอาจเดินทางด้วยระบบขนส่งมวลชน หรือรถยนต์ เวลาที่ใช้อาจอยู่ได้ เป็นเวลานาน เพราะมีความหลากหลายของ facilities

ส่วนสาธารณะขนาดใหญ่ในกรุงเทพมหานคร ซึ่งสามารถจัดระบบสูงสุดเป็นส่วนระดับเขต หรือย่านเท่านั้น พิจารณาได้จากรัศมีการให้บริการในด้าน facilities ที่มีอยู่ มีอยู่ 3 ส่วน คือ ส่วนลุมพินี ส่วนจตุจักร และส่วนธนบุรีรมย์ ส่วนลุมพินีเป็นส่วนขนาดใหญ่ที่สุดของกรุงเทพมหานคร ตั้งอยู่ในย่านพาณิชยกรรม (CBD) ผู้ที่ใช้โดยทั่วไปมาจากเขตใกล้เคียง เช่น ปทุมวัน พญาไท บางรัก แต่เนื่องจากส่วนนี้ตั้งอยู่ในใจกลางกรุงเทพมหานคร สามารถเข้าถึงง่าย และเป็นส่วนที่มีชื่อเสียงมานาน จึงมีประชาชนจากที่ต่าง ๆ มาใช้บริการ เดินทางโดยเฉลี่ย 6.9 กิโลเมตร ยังไม่ครอบคลุมทั้งกรุงเทพมหานคร มี facilities จำนวนมากประเภท เทียบเท่ากับระดับย่าน แต่ไม่ถึงกับเป็นส่วนระดับเมือง (City park) แต่ที่น่าสังเกตคือ มีประชาชนจากเขตพระโขนง และยานนาวา มาใช้มากที่สุด ทั้งนี้เนื่องจากความขาดแคลน ส่วนสาธารณะไม่ว่าระดับใดใน 2 เขตนี้ โดยมีคุณลักษณะ (Characteristics) สำคัญสำหรับกรุงเทพมหานคร คือ เขตพระโขนง เป็นเขตที่มีประชากรสูงสุด คือ 523,831 คน¹ ส่วนเขตยานนาวา เป็นเขตที่มีโรงงานอุตสาหกรรมมากที่สุด คือ 1,845 โรง² ส่วนระดับย่านอีกส่วนหนึ่ง

¹ จากตารางที่ 4.9. "จำนวนโรงงานอุตสาหกรรมในกรุงเทพมหานคร จำแนกตามรายเขต"

² กองผังเมืองกรุงเทพมหานคร (กรุงเทพมหานคร : สำนักงานปลัดกรุงเทพมหานคร, 2525) หน้า 1.

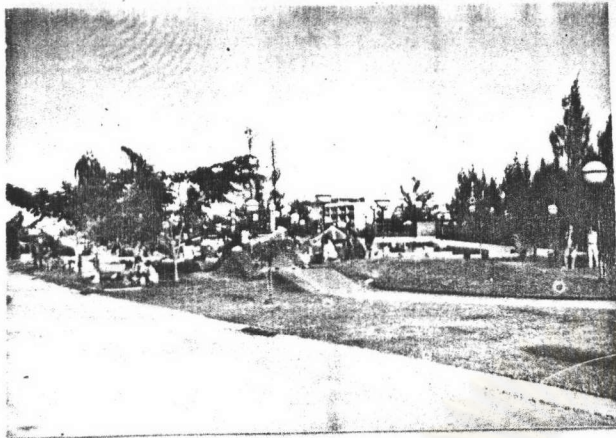
คือ ส่วนจุดจักรขนาดพื้นที่ 190 ไร่ ตั้งอยู่ในเขตบางเขน ซึ่งย่านนี้จัดได้ว่าเป็นย่านอยู่อาศัย
 ผู้มาใช้มาก คือ คนในท้องถิ่น คือในเขตบางเขนนั่นเอง โดยทั่ว ๆ ไปนั้นมาจากเขตบางกะปิ
 ดุสิต วัฒนา เมืองนนท์ ห้วยขวาง ส่วนจุดจักรนี้เป็นที่นิยมของประชาชนมาก รัศมีการให้บริการ
 ครอบคลุมผ่าน Residential area ทางแถบด้านเหนือและตะวันออกเฉียงเหนือของกรุงเทพฯ
 สำหรับส่วนธนบุรีมัยนั้นจัดได้ว่าเป็นส่วนในย่านอุตสาหกรรม เพราะตั้งอยู่ในเขตราชบุรีมัย
 ซึ่งมีจำนวนโรงงานอุตสาหกรรมรองมาจากเขตยานนาวา ส่วนเขตติดต่อกัน ๆ เช่น เขต
 บางขุนเทียน ก็มีโรงงานอุตสาหกรรมเกิดขึ้นมาก รวมทั้งพระประแดง ซึ่งเป็นย่านอุตสาหกรรม
 สำคัญ ส่วนหลักของกรุงเทพฯ อีก 3 แห่ง คือ สันามหลวง ส่วนสำราญมัย และส่วนพระนคร แม้จะ
 ขาดแคลน facilities ที่เหมาะกับส่วนระดับ 3 นี้ แต่ function ของส่วนนั้นสามารถจัด
 เข้าระดับนี้ได้

6.1.5 ส่วนระดับเมือง หรือมหานคร (City park or Metropolitan park)

ในกรุงเทพมหานคร ไม่มีส่วนระดับนี้ เพราะส่วนระดับนี้ควรมีขนาดตั้งแต่
 500-1,500 ไร่ กิจกรรมหลักไปในทาง Active recreation นอกเหนือจาก facilities
 ที่มีอยู่ในส่วนระดับล่าง ต้องมี facilities ที่น่าสนใจ สันทนาการ ดึงดูดใจ เช่น สนาม
 ฟุตบอล สถานที่เล่นเรือ สถานที่ Camping ตกปลา มี space สำหรับจัดงานตามเทศกาล ซึ่ง
 ในปัจจุบันนี้โอกาสที่จะพัฒนา City park ให้เกิดขึ้นค่อนข้างยากขึ้นทุกที เนื่องจากข้อจำกัดด้าน
 ที่ว่างขนาดใหญ่ ราคาที่ดินในปัจจุบันสำหรับในเขตชั้นในนั้นกล่าวได้ว่าไม่มีความหวัง ทั้งนี้
 เนื่องจากการขยายตัวของเมืองอย่างไม่มีแผน ทำให้เกิดอาคารบ้านเรือนหนาแน่นจนแทบไม่มี
 ที่ว่างจะหายใจ สำหรับในเขตชั้นกลาง ซึ่งกำลังขยายตัวอย่างรวดเร็ว แต่ยังมีที่ว่างเป็น
 ลักษณะทางธรรมชาติที่รุ่มรื่น เช่น ที่โล่งว่างขนาดใหญ่ ราคาที่ดินยังไม่ถีบตัวสูง และประชาชน
 หนีความแออัดไปอยู่มากขึ้น จึงพอจะมีแนวทางพัฒนาส่วนระดับนี้ขึ้นมา ก่อนที่ทุกอย่างจะสายเกินไป

6.1.6 ส่วนระดับภาค (Regional Park)

ส่วนระดับนี้เป็นระดับสูงสุดของส่วนสาธารณะในเมือง มีขนาดใหญ่ มี
 เนื้อที่มากหลายพันไร่ขึ้นไป และมักมีลักษณะเฉพาะ (Specialize) เช่น ลักษณะทั้งดงามทาง



รูปภาพที่ 6.3

สวนสาธารณะ ระดับย่าน

ธรรมชาติ หรืออาจมีลักษณะเฉพาะ คือ เป็นที่อยู่อาศัยของสัตว์ในรูปของสวนสัตว์ขนาดเล็ก ซึ่งแตกต่างจากสวนสาธารณะในเมืองระดับอื่น ๆ ซึ่งเกิดขึ้นจากมนุษย์ (man-made) สวนนี้จัดอยู่ในสวนระดับ Regional Park โดยพิจารณาว่าสวนนี้ให้บริการแก่ประชาชนใน Urban area ทั้งหมดหรือส่วนใหญ่ของเมือง รวมทั้งเป็นแหล่งดึงดูดผู้ใช้ที่มาจากภายนอกด้วย แต่ยังคงอยู่ในเขตอิทธิพลของเมือง ซึ่งสวนระดับนี้ตั้งอยู่ สำหรับกรุงเทพมหานครนั้น จากการศึกษาไม่มีสวนแห่งใดที่มีผู้ใช้มาจากทุกส่วนของกรุงเทพมหานคร จึงกล่าวได้ว่า สวนระดับนี้ไม่มีในกรุงเทพมหานคร เพราะสภาพภูมิประเทศไม่เอื้ออำนวย กรุงเทพมหานครเป็นที่ราบลุ่มทั่วไป การพัฒนาสวนระดับนี้ต้องอาศัยภูมิทัศน์ที่สวยงามที่มีอยู่แล้ว (Accompany with great nature or service) มิฉะนั้นจะต้องใช้ทุนมหาศาล ในกรุงเทพมหานครและปริมณฑล 5 จังหวัดนั้น สวนที่มี function เป็นสวนระดับนี้คือ สวนสามพราน ซึ่งเป็นของเอกชนที่มีความสวยงามมาก มีสิ่งดึงดูดหลายอย่าง มีผู้ไปใช้บริการทั้งชาวไทยและชาวต่างประเทศไปพักผ่อนตลอดวันหรือพักผ่อนก็ได้

ลำดับขั้นของสวนสาธารณะตามที่กล่าวมาแล้วข้างต้น อาจจะไม่สมบูรณ์นัก เนื่องจากพิจารณาจากหน้าที่ใช้สอยของสวน และพฤติกรรมการใช้ของประชาชน ซึ่งอาจจะไม่สัมพันธ์กับขนาด ตลอดจนกิจกรรมหรือสิ่งอำนวยความสะดวกที่ยังมีให้กับประชาชน เนื่องจากการมองข้ามความสำคัญของการมีสวนสาธารณะในเมือง ทำให้สวนสาธารณะที่มีอยู่ถูกสร้างขึ้นตามมีตามเกิด ขนาดของสวนจึงไม่ได้มาตรฐาน ไม่มีสิ่งอำนวยความสะดวกอย่างที่เหมาะสม แต่เนื่องจากความขาดแคลนสวนสาธารณะอย่างมาก ทำให้ประชาชนต้องยอมรับสวนสาธารณะที่มีอยู่ ในเวลาเดียวกัน สวนสาธารณะที่ต่ำกว่ามาตรฐานก็ไม่ครอบคลุมความต้องการของประชาชน โดยเฉพาะอย่างยิ่งเด็กเล็ก เยาวชน ไม่ค่อยมีสนามเด็กเล่น หรือที่ประกอบกิจกรรมเล่นเล่นให้ ผู้ที่ได้รับประโยชน์ คือ คนหนุ่มสาว เป็นส่วนใหญ่

6.2 ลำดับขั้นในแง่พื้นที่ (Spatial hierachy)

ในแต่ละระดับของสวนในเมือง จะมีประชากรที่อยู่ในขอบเขตการให้บริการ (threshold population) พื้นที่การให้บริการ (Service area) ในลักษณะต่าง ๆ กัน สวนระดับล่างสุดมี facilities จำนวนน้อยชนิดให้บริการประชากรจำนวนน้อยภายในพื้นที่บริการอัน

จำกัด เมื่อระดับของส่วนสูงขึ้น จำนวนประชากรที่ให้บริการ และขนาดของพื้นที่ที่บริการก็เริ่มสูงขึ้นด้วย ในขณะเดียวกันพื้นที่บริการของส่วนในระดับสูงกว่านี้ก็จะครอบคลุมพื้นที่ให้บริการแต่ละแห่ง ๆ ของส่วนที่ระดับต่ำกว่า (ดูแผนภูมิที่ 6.2) ทั้งนี้ เพราะโอกาสในการพักผ่อนหย่อนใจ ในส่วนระดับต่ำกว่า ถูกจำกัด ถ้าหากผู้ใดต้องการใช้บริการที่พิเศษมากขึ้น ก็จะต้องเดินทางในระยะทางมากขึ้นไปยังส่วนระดับสูงกว่าที่มีการบริการนั้น ตามความต้องการ ตัวอย่างเช่น ส่วนระดับละแวกบ้าน มีสถานที่วิ่งเล่นสำหรับเด็ก เช่น โยนขว้างปาลูกบอลกัน แต่ส่วนระดับชุมชนจะมีที่ว่างเตะฟุตบอลให้ ดังนั้น พื้นที่การให้บริการของส่วนระดับต่ำกว่าจึงอยู่ภายในพื้นที่บริการของส่วนในระดับสูงกว่าที่อยู่เหนือขึ้นไปเป็นลำดับ ๆ ขึ้นไป ในลักษณะเช่นนี้ ระบบส่วนสาธารณะก็จะล้นต่อกันในพื้นที่เมืองทั้งหมด ประชากรแต่ละคนที่อยู่ในเมืองก็จะสามารถเข้าถึงส่วนสาธารณะได้ทุกประเภท ส่วนสาธารณะในกรุงเทพมหานครมีลักษณะตามยถากรรมตามมีตามเกิด เพราะไม่มีนโยบายอย่างจริงจัง ไม่มีการวางแผน ทำให้ทราบว่าลำดับขั้นในแง่พื้นที่ไม่ได้เป็นไปตามระบบดังแสดงไว้เป็น 4 ลักษณะดังนี้ (แผนที่ที่ 6.3)

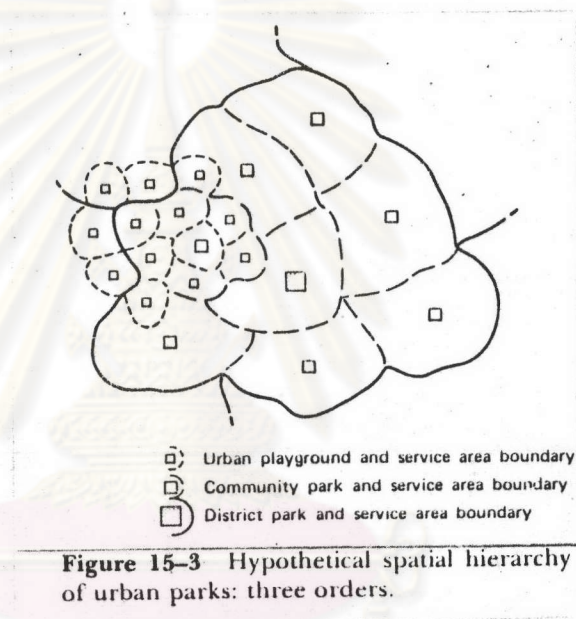
(1) พื้นที่อยู่นอกเขตการให้บริการของส่วนสาธารณะทุกระดับ ทุกประเภท เช่น พื้นที่ในเขตภาษีเจริญ ดลสังข์ มีนบุรี หนองจอก เขตหนองแขม (ตลาดหนองแขม) ไม่มีส่วนตั้งอยู่ในเขตเลย พื้นที่บริการของส่วนที่มีอยู่ในกรุงเทพมหานคร ไม่ได้ครอบคลุมไปถึงอย่างน้อยที่สุดควรมีส่วนระดับ 2 เช่น ส่วนละแวกบ้าน ควรมีอยู่บ้าง เพราะเป็นที่ต้องการของประชากรที่ต้องใช้เป็นประจำวัน เช่น เด็ก คนชรา แต่โดยสภาพการณ์จริง ๆ แล้วไม่มีเลย

(2) ภายในพื้นที่บริการของส่วนระดับย่าน (ลำดับที่ 4) ในทางใต้ของกรุงเทพฯ ไม่มีพื้นที่บริการของส่วนในระดับล่างกว่า (ลำดับที่ 3,2,1) นอกจากตัวของมันเอง นั่นคือภายในพื้นที่บริการของส่วนธนบุรีริมย์ เพราะว่าในเขตราชบุรีรัญะเอง เขตบางขุนเทียน เขตธนบุรี เขตยานนาวาตอนใต้ ไม่มีส่วนสาธารณะทุกระดับ

(3) ภายในพื้นที่บริการของส่วนสาธารณะระดับย่าน (ลำดับที่ 4) ทางด้านเหนือของกรุงเทพฯ คือ ส่วนจตุจักร และใจกลางกรุงเทพฯ คือ ส่วนลุมพินี จะมีพื้นที่บริการของส่วนระดับชุมชน และระดับละแวกบ้านอยู่บ้าง แต่ไม่ล้นต่อกันเต็มพื้นที่



แผนภูมิ ที่ 6.2 ลำดับชั้นในแง่ของพื้นที่
(Spatial Hierachy of parks)



ที่มา ๘ Ray M. Northam , Urban Geography , (New York ๘ John Wiley & Son ,
1975), p. 357.

(4) พื้นที่บริการของส่วนระดับชุมชน และระดับละแวกบ้านที่ไม่อยู่ในพื้นที่บริการของส่วนระดับสูงกว่าก็คือ ส่วนชุมชนคลองสั้น ส่วนละแวกบ้านในหมู่บ้านจัดสรรแถบบางกะปิ พระโขนง ทั้งนี้เพราะไม่มีส่วนสาธารณะระดับย่านในแถบตะวันออกเฉียงเหนือของกรุงเทพฯ และพื้นที่บริการของส่วนจุดศักรไม่สามารถครอบคลุมถึง

(5) ภายในพื้นที่บริการของส่วนระดับชุมชนบางแห่ง ไม่มีพื้นที่บริการของส่วนระดับละแวกบ้าน ยกตัวอย่างเช่น ส่วนวงเวียนใหญ่

ดังนั้นจะเห็นได้ว่าจากลักษณะส่วนสาธารณะที่ขาดแคลน และพื้นที่บริการของส่วนไม่เป็นระบบนี้เองทำให้ประชาชนกรุงเทพมหานครอีกจำนวนมากไม่สามารถไปใช้ส่วนระดับย่านได้เลย หรือมีอีกจำนวนมากที่แม้แต่ส่วนระดับต่าง ๆ ก็ไม่มีโอกาสได้ใช้เช่นกัน

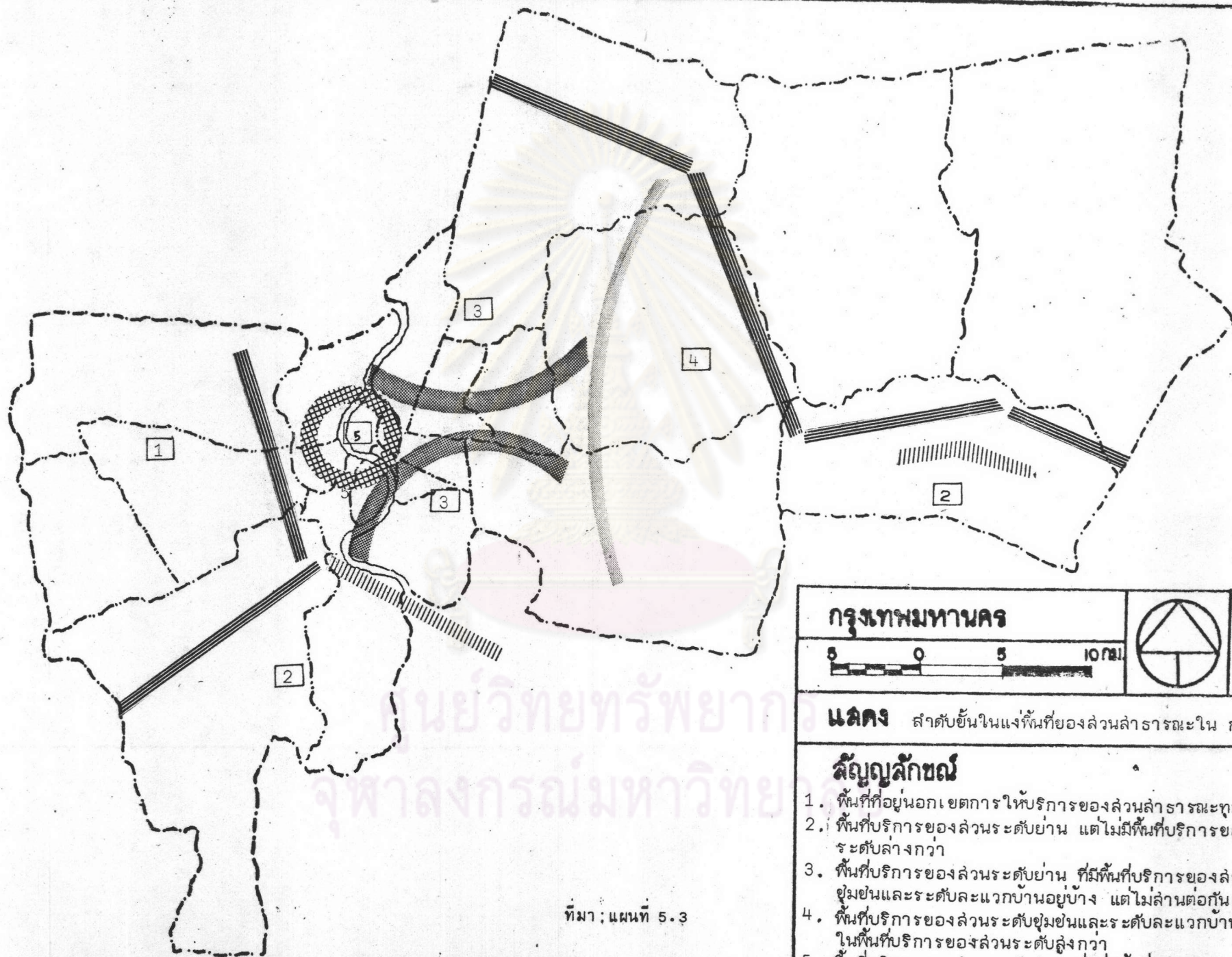
สรุปลำดับขั้นของส่วนสาธารณะและบทบาทหน้าที่ใช้สอย

(1) ส่วนสาธารณะในกรุงเทพมหานครที่มีอยู่สุดเป็นส่วนละแวกบ้าน ส่วนชุมชน และส่วนประจำย่าน ไม่มีส่วนสาธารณะประเภท tot-lot ส่วนระดับเมือง หรือส่วนระดับภาค

(2) สิ่งอำนวยความสะดวกในส่วนไม่แตกต่างกันในระหว่างส่วนตามละแวกบ้าน และส่วนในชุมชน แต่แตกต่างกันในแง่ขอบเขตการให้บริการ ส่วนสาธารณะที่ตั้งอยู่ในย่านความหนาแน่นสูง ส่วนสาธารณะมีน้อย แม้สิ่งดึงดูดใจในส่วนนี้มีน้อยชนิด แต่ก็ยังเดินทางไปใช้เพราะไม่มีทางเลือก จึงกล่าวได้ว่าสิ่งอำนวยความสะดวกภายในส่วนสาธารณะไม่สอดคล้องกับบทบาทหน้าที่ใช้สอยของส่วน แต่ส่วนระดับย่านมี facilities ที่เหมาะสมกับ function ของส่วน

(3) ขนาดของส่วนในระดับละแวกบ้าน แต่ต้องทำหน้าที่เป็นส่วนระดับชุมชนเพราะส่วนที่มีอยู่เกิดขึ้นจากส่วนที่เหลือจากการพัฒนาเมือง ซึ่งเป็นที่ว่างขนาดเล็ก ๆ ที่พอหาได้ แต่เนื่องจากส่วนสาธารณะมีจำนวนน้อยทำให้ประชาชนเดินทางมาใช้จากที่ต่าง ๆ function ของส่วนจึงเท่ากับส่วนระดับชุมชน

โดยหลักการที่แท้จริง ส่วนสาธารณะในแต่ละระดับจะมี function หรือ facilities ที่เด่นชัดเฉพาะตัว ส่วนระดับสูงกว่าก็จะมีบริการหรือ facilities ซึ่งไม่สามารถหาได้จากส่วนในระดับต่ำกว่าในเวลาเดียวกันส่วนระดับสูงกว่าก็จะมีบริการ หรือ



กรุงเทพมหานคร

0 5 10 กม.



แผนที่

6.3

แสดง ลำดับชั้นในแง่พื้นที่ของส่วนสาธารณะใน กทม.

สัญลักษณ์

1. พื้นที่อยู่นอกเขตการให้บริการของส่วนสาธารณะทุกระดับ
2. พื้นที่บริการของส่วนระดับย่าน แต่ไม่มีพื้นที่บริการของส่วนในระดับต่ำกว่า
3. พื้นที่บริการของส่วนระดับย่าน ที่มีพื้นที่บริการของส่วนระดับชุมชนและระดับละแวกบ้านอยู่บ้าง แต่ไม่ต่อเนื่องกันเต็มพื้นที่
4. พื้นที่บริการของส่วนระดับชุมชนและระดับละแวกบ้านที่มีได้อยู่ในพื้นที่บริการของส่วนระดับสูงกว่า
5. พื้นที่บริการของส่วนระดับชุมชนที่ไม่มีพื้นที่บริการของส่วนระดับต่ำกว่า

ที่มา : แผนที่ 5.3

facilities ที่มีอยู่ในลุ่มระดับต่ำกว่าอยู่ด้วย การลำดับชั้นของลุ่มสาธารณะเช่นนี้ สามารถกำหนดขึ้นได้เพราะฉะนั้นระบบของลุ่มสาธารณะในเมืองขึ้นกับ facilities ใน ลักษณะ man-made และเป็นการพัฒนาปรับปรุงที่ว่างในเมืองขึ้นมาเป็นลุ่มสาธารณะ (Utilize Urban space)

เมื่อพิจารณาลุ่มสาธารณะในกรุงเทพมหานครจึงเห็นได้ว่ายังไม่เป็นระบบที่ แท้จริง ดังที่สรุปข้างต้นทำให้ลุ่มสาธารณะที่มีอยู่ไม่สามารถตอบสนองความต้องการของประชากร ในกรุงเทพฯได้ถูกต้อง ทั้งนี้เนื่องจากความต้องการการพักผ่อนหย่อนใจมิได้เหมือนกันในประชากร แต่ละวัยในแต่ละพื้นที่ และยังต้องขึ้นกับเวลา โอกาสที่ใช้ระยะทาง ดังนั้นแนวทางการจัดหาลุ่ม สาธารณะ โดยคำนึงถึงลำดับชั้นของลุ่มสาธารณะจึงเป็นความสำคัญประการหนึ่ง และสามารถ สร้างความเป็นไปได้ให้เกิดขึ้น

6.3 พื้นที่ขาดแคลนลุ่มสาธารณะในระดับต่าง ๆ

จากการวิเคราะห์ลำดับชั้น Hierachy ขอบเขตการให้บริการ และบทบาทหน้าที่ ใช้ลุ่ม ตลอดจนขนาด ปริมาณของลุ่มสาธารณะที่มีอยู่ตามหัวข้อต่าง ๆ ที่กล่าวมาแล้ว ในตอน ต้นทำให้เห็นถึงพื้นที่ที่ประชาชนยังไม่ได้รับบริการลุ่มสาธารณะประเภทนี้ หรืออยู่นอกขอบเขต อิทธิพลลุ่มสาธารณะที่มีอยู่ หรือพื้นที่ยังมีความบกพร่องในเรื่องลุ่มสาธารณะประเภทต่าง ๆ

6.3.1 พื้นที่ที่ขาดแคลนลุ่มสาธารณะระดับท้องถิ่น ขนาดเล็ก หรือลุ่มระดับ ละแวกบ้าน (neighbourhood park) ตามที่กล่าวมาแล้วโดยละเอียดว่า ลุ่มระดับนี้ผู้ใช้ ลุ่มมากจะเป็น เด็ก ผู้สูงอายุ มารดาที่มีบุตรเล็ก ๆ เพราะคนในวัยเหล่านี้มีขีดจำกัดในการ เดินทาง จึงต้องการลุ่มที่สามารถเดินทางได้สะดวก ปลอดภัย ในระยะทางใกล้ ๆ สามารถ เดินทางด้วยเท้าจากที่พักอาศัยและมีความถี่ของการใช้สูง (high frequency of use) คือใช้เป็น ประจำวัน อันเนื่องมาจากธรรมชาติของความต้องการในแต่ละวัยดังกล่าว เมื่อพิจารณาโครงสร้าง ประชากรของกรุงเทพมหานคร จะเห็นได้ว่าอัตราร้อยละของประชากรในวัยเด็กมีมากที่สุด สตรีในภาวะเสริมสรีรมย์มีอยู่มากเช่นกัน ซึ่งจะทำให้ประชากรวัยสูงอายุในอนาคตจะเพิ่ม

มากขึ้น (รายละเอียดอยู่ในบทที่ 4) ประชากรในทุกกลุ่มอายุ และพื้นที่เพื่อการพักผ่อน ได้กระจายอยู่ทั่วทั้งกรุงเทพมหานคร ดังนั้นพื้นที่ที่ยังต้องการการพัฒนาส่วนในระดับละแวกบ้านนี้ คือ บริเวณที่พักอาศัยทั่วทั้งกรุงเทพฯ ไม่ว่าจะเป็นเขตเมือง เขตชั้นกลาง หรือเขตชานเมือง โดยยกเว้นจุดที่มีส่วนตั้งอยู่แล้วในปัจจุบัน ถึงแม้จะมีอยู่บ้างแล้วในลักษณะส่วนละแวกบ้านจริง ๆ หรือส่วนระดับอื่น ๆ ที่ทำหน้าที่เป็นส่วนระดับนี้ได้ แต่ก็ให้บริการได้จำกัดเพียงแต่บริเวณที่ผู้ใช้สามารถเดินทางมาใช้นั้น ซึ่งจากการศึกษาพบว่า ส่วนให้ผู้ใช้เดินทางด้วยเท้าในระยะต่ำกว่า 500 เมตร

ในพื้นที่เขตเมืองนั้น มีการใช้ที่ดินอย่างเต็มที่ พื้นที่ที่ประชาชนอาศัยอยู่มาก กระจายไปทั่วบริเวณเขตเมือง การจัดหาส่วนสาธารณะในระดับนี้ จึงสอดคล้องกับความต้องการของประชาชน และสามารถกระทำได้ภายใต้เงื่อนไขและข้อจำกัดที่มีอยู่

ในเขตเมืองย่านวังบูรพาภิรมย์ ไม่มีส่วนสาธารณะระดับนี้เลย แม้แต่แห่งเดียว ส่วนในย่านวังพระนครพ้อมีอยู่บ้างเพียง 15 แห่ง แต่ยังไม่เพียงพอ ส่วนในเขตชานเมืองที่ดูเหมือนจะไม่ขาดแคลนส่วนระดับนี้ แต่ที่จริงแล้วยังมีประชาชนวัยเด็ก วัยชราอีกจำพวกหนึ่งซึ่งอาศัยในย่านชุมชน ที่มีความต้องการส่วนสาธารณะ มีใช้มีบทบาทหน้าที่แต่เพียงให้ความสวยงามตามธรรมชาติเพียงอย่างเดียว แต่เป็นแหล่งศูนย์กลางที่ทุกคนมีสิทธิเป็นเจ้าของ เป็นแหล่งนัดพบปะและที่เล่นของเด็ก สถานที่สังสรรค์ของกลุ่มผู้สูงอายุในละแวกบ้านเดียวกัน และยังเป็นสถานที่เด็กเล็ก ๆ สามารถได้รับอากาศบริสุทธิ์

6.3.2 พื้นที่ที่ขาดแคลนส่วนสาธารณะระดับท้องถิ่น หรือส่วนในระดับชุมชน (Community park)

ส่วนระดับชุมชนนี้อยู่ในลำดับขั้นที่สูงกว่า ส่วนระดับละแวกบ้าน แต่ทำหน้าที่เป็นส่วนระดับละแวกบ้าน ในกรณีที่ประชากรอาศัยอยู่ใกล้ ๆ เดินทางมาใช้ส่วนระดับนี้มีข้อพิจารณาอยู่หลายประการ คือเป็นส่วนที่ตั้งอยู่ในย่านชุมชน การใช้ที่ดินรอบ ๆ ส่วนมีใช้เป็นแหล่งพักผ่อนแต่เพียงอย่างเดียว แต่ผสมผสานกันระหว่างพื้นที่พักผ่อน พานิชยกรรม สถาปนารายการ บริการสาธารณะอื่น ๆ ผู้ใช้มาทั้งใกล้และไกล จากการศึกษพบว่าระยะทางโดยเฉลี่ย

ที่เดินทางมาใช้ประมาณ 2.8 กม. ซึ่งนับเป็นความพยายามของผู้ใช้ ทั้งนี้เพราะส่วนระดับชุมชนนี้ ยังขาดแคลนอยู่ในบางพื้นที่ ซึ่งเดินทางมาใช้บริการส่วนที่สามารถเดินทางได้สะดวกที่สุด ผู้ใช้ส่วนใหญ่มีหลายวัยปะปนกันมากขึ้น ส่วนมากเป็นประชาชนในท้องถิ่นนั้นเอง และอีกบางส่วน คือ ผู้ทำงานในชุมชนนั้น เมื่อพิจารณาทั้งกรุงเทพฯ แล้ว จะเห็นว่าบริเวณที่เติบโตเป็นชุมชนขึ้นมาจำนวนมากอย่างน้อยที่สุด 24 แห่ง ถ้าหากใช้การแบ่งเขตตามการปกครองเป็นการพิจารณา แต่ตามข้อเท็จจริงทางกายภาพ และสังคม กล่าวได้ว่ามีมากกว่า 24 ชุมชน เนื่องจากยังไม่มีการศึกษาถึงจำนวนชุมชนในกรุงเทพมหานครทางด้านกายภาพ เศรษฐกิจและสังคมมาก่อน ซึ่งไม่สามารถระบุจำนวนได้แน่นอน จึงพอล่าวได้อย่างกว้างขวางว่า ยังมีการขาดแคลนส่วนสาธารณะในระดับชุมชนอยู่อีกทั่วทั้งกรุงเทพมหานคร ที่เป็นแหล่งศูนย์กลางชุมชน ยกเว้นบางบริเวณที่มีส่วนที่ทำหน้าที่อยู่แล้ว เช่น บริเวณชุมชนบางลำภู วงเวียน 22 กรกฎาคม เคหะชุมชนคลองจั่น ตลาดลาดกระบัง วงเวียนใหญ่ ตลาดพร้าว ปากคลองตลาด ท่าเตียน ท่าช้าง ฯลฯ

เนื่องจากคุณค่า (value) ของส่วนจะเพิ่มมากขึ้น หรือมีค่ายิ่งขึ้น ถ้าหากอยู่ใกล้กับพื้นที่ที่มีกิจกรรมต่าง ๆ มารวมกันอยู่ เช่น สำนักงาน ศูนย์การค้า โรงงาน เคหะ-ชุมชน โรงเรียน หรือการที่ส่วนตั้งอยู่ในเส้นทาง การเคลื่อนไหวของประชาชน (movement) ด้วยแนวความคิดนี้เอง พื้นที่ที่ควรพิจารณาสำหรับนำมาเป็นส่วนสาธารณะระดับชุมชนจึงมีเฉพาะพักอาศัยแต่เพียงอย่างเดียว ทำให้เกิดการใช้ส่วนได้ทั้งวัน คุ่มค่ากับการลงทุน นั่นคือในช่วงเช้าใช้ส่วนเป็นที่ออกกำลังกายสำหรับผู้ที่พักอาศัยอยู่ใกล้ ๆ และในเวลากลางวันสำหรับผู้ทำงานในบริษัท สำนักงาน ใช้นั่งเล่น ในช่วงเวลาพักเที่ยง และประชาชนจากที่พักอาศัยใกล้เคียงมาใช้ในตอนเย็น

6.3.3 พื้นที่ที่ขาดแคลนส่วนสาธารณะระดับย่าน (District park)

จากการศึกษาส่วนสาธารณะในกรุงเทพมหานคร พบว่า มีส่วนสาธารณะอยู่ 6 แห่ง ที่อยู่ในอันดับนี้ ส่วนประจำย่านแต่ละแห่ง มีบทบาทหน้าที่ให้บริการประชาชนที่ไปพักผ่อนในวันหยุดสุดสัปดาห์ ความสะดวกของการไปใช้ สูงกว่าระดับชุมชน หรือส่วนละแวกบ้าน ผู้ใช้เป็นคนหนุ่มสาวเสียส่วนใหญ่ เดินทางมาจากเขตต่าง ๆ โดยรถเมล์ เขตอิทธิพลของส่วนระดับนี้

แผ่ขยายไปโดยรอบในพื้นที่โดยเฉลี่ย 5.9 กิโลเมตร ดังนั้นพื้นที่ที่อยู่ในเขตอิทธิพลของสวนระดับย่านที่มีอยู่นั้น ก็คือ บริเวณใจกลางกรุงเทพมหานครที่จัดเป็นพื้นที่เขตเมือง พื้นที่เขตชั้นกลาง 3 เขต คือ บางกอกน้อย ตอนบนของเขตราชบุรีระณะ และตอนล่างของเขตบางเขน พื้นที่ที่ขาดแคลนสวนระดับย่านได้แก่

บริเวณที่ 1 ด้านทิศตะวันออก จากเขตตลิ่งชัน หนองแขม ภาษีเจริญ ลงมาทางใต้ถึงเขตบางขุนเทียน มีประชากรอาศัยอยู่ประมาณ 5 แสนคน เป็นทั้งที่อยู่อาศัย และแหล่งโรงงานอุตสาหกรรม ที่สำคัญของกรุงเทพมหานครทางด้านฝั่งธนบุรี ซึ่งบริเวณนี้ไม่สามารถเข้าถึงสวนได้เลย ถ้าต้องการไปใช้สวนสาธารณะก็ต้องเดินทางไม่ต่ำกว่า 15 กิโลเมตร

บริเวณที่ 2 ด้านทิศเหนือของกรุงเทพมหานคร ได้แก่ เขตบางเขน เขตบางกะปิ มีนบุรี หนองจอก อันเป็นย่านพักอาศัยที่สำคัญ ซึ่งมีลักษณะเป็นเมืองหลับนอน กลางวันเดินทางไปทำงานในเมือง และเสาร์อาทิตย์ จะเป็นวันที่ใช้ในการพักผ่อนสุดสัปดาห์ ที่ประชากรอาศัยอยู่ประมาณ 750,000 คน

บริเวณที่ 3 คือ บริเวณตอนใต้สุดของกรุงเทพมหานคร ทางด้านฝั่งพระนคร คือ เขตยานนาวา และพระโขนง จัดเป็นเขตที่ประชากรอาศัยอยู่มาก เพียงประชากรจาก 2 เขต รวมกันแล้วเป็นจำนวนเกือบ 1 ล้านคน คือเท่ากับ 904,247 คน พื้นที่บริเวณนี้มีทั้งใช้พักอาศัย พาณิชยกรรม และอุตสาหกรรม โดยเฉพาะอุตสาหกรรมได้ตั้งอยู่ใน 2 เขตนี้มากกว่า 3,416 โรง และจากการศึกษาผู้ใช้สวนพบว่า มีผู้ใช้ที่อาศัยเขตยานนาวา พระโขนง อยู่เป็นจำนวนมาก

6.3.4 พื้นที่ที่ขาดแคลนสวนระดับเมือง (City park)

จากการวิเคราะห์ในหัวข้อลำดับขั้นของสวนสาธารณะนั้น ได้ทราบมาแล้วว่า สวนสาธารณะในกรุงเทพมหานครยังไม่มีสวนใดจัดว่าเป็นสวนประจำเมือง ซึ่งสวนระดับนี้ต้องมีสิ่งดึงดูดใจ มี facilities ที่ไม่มีอยู่ในสวนระดับล่างลงมา เช่น บริเวณเล่นเรือ ตกปลา บริเวณ Camping ฯลฯ ที่เล่นกีฬา ขนาดสวนต้องการเนื้อที่หลายร้อยไร่' เพื่อจะบรรจุความ

ดินแดน ความลึกลับลึนาม และความมึนงงลึกลับแปลกใหม่ไว้ในที่เดียวกัน และรองรับจำนวนผู้คนที่
มาใช้จากทั่วทุกแห่งของเมือง ดังนั้นจึงกล่าวได้ว่า พื้นที่ที่ขาดแคลนส่วนสาธารณะระดับเมืองนี้
จึงเกิดขึ้นในทุกบริเวณ ไม่ว่าเขตเมือง เขตชั้นกลาง และเขตชานเมือง ซึ่งประชากรกรุงเทพฯ
ทั้ง 5 ล้านกว่าคนนี้ยังไม่มีโอกาสเป็นเจ้าของส่วนระดับนี้ และไม่ได้สัมผัสบรรยากาศ และความ
แปลกใหม่ที่จะผ่อนคลายอารมณ์เพื่อจะกลับเข้าสู่การดำรงชีวิตประจำวันอย่างสดชื่น และมีอยู่สิ่ง
หนึ่งที่ทุกคนมักจะมองข้ามไปคือ กรุงเทพมหานครไม่มีส่วนสาธารณะแห่งใดที่พอจะอดแลกบ้าน
แลกเมือง หรือพัฒนาส่วนให้เป็นพื้นที่ที่ท่องเที่ยวสวยงาม หรือดึงดูดใจชาวต่างประเทศที่มาเยือน
ทั้ง ๆ ที่กรุงเทพมหานครยังมีความพร้อมทางทรัพยากรที่พอจะพัฒนาเป็นแหล่งท่องเที่ยวได้ เช่น
ริมแม่น้ำเจ้าพระยา และศาลลงน้อยใหญ่อันเจียบล่งบรรณารักษ์

6.4 คาดประมาณประชำกรในอนาคต

เนื่องจากจำนวนประชากรมีผลโดยตรงต่อ การจัดหาและพัฒนาส่วนสาธารณะ ดังนั้นแนวทางการจัดหาพื้นที่ที่ควรให้ความสนใจ และขนาดพื้นที่ส่วนสาธารณะที่ต้องการย่อมขึ้น กับจำนวนประชากรของกรุงเทพมหานคร ในอนาคต การศึกษาครั้งนี้ได้คาดประมาณประชากร ถึงปี พ.ศ.2529 ซึ่งอยู่ในช่วงของแผนพัฒนาเศรษฐกิจและสังคม ฉบับที่ 5 (2524-2529) และ แผนพัฒนากรุงเทพมหานคร ฉบับที่ 2 (2524-2529)

การคาดประมาณประชากร ในการศึกษาครั้งนี้ ใช้วิธีศึกษาโดยการคำนวณหาอัตรา
การเพิ่มประชากรในแต่ละปีเป็นรายเขต เริ่มตั้งแต่จำนวนประชากรในปี 2516 จนถึงจำนวน
ประชากรในปี 2523 หลังจากนั้นจึงหาค่าอัตราการเพิ่ม (Rate of growth) โดยเฉลี่ยใน
ช่วง 7 ปี นำค่าอัตราเพิ่มประชากรโดยเฉลี่ยที่ได้จากการคำนวณไปหาค่าจำนวนประชากรใน
แต่ละเขตตั้งแต่ปี 2524-ปี พ.ศ. 2529 ทั้งภายใต้สมมุติฐานว่า ประชากรแต่ละปีจะเพิ่มขึ้นใน
อัตราเดียวกันทุก ๆ ปี

เนื่องจากการคาดประมาณโดยวิธีนี้ผลปรากฏว่า จำนวนประชากรกรุงเทพมหานคร ในปี 2524 จากการคาดประมาณมีจำนวน 5,367,114 คน ใกล้เคียงกับจำนวนประชากร กรุงเทพมหานครปี 2524 ซึ่งเท่ากับ 5,331,402 คน ตามรายงานทะเบียนราษฎร

ในขณะที่การคาดประมาณโดยวิธีใช้สูตร $P_t = P_o \text{ Antilog}_e^{rn^1}$ ทำให้ค่าจำนวนประชากรที่ได้มีค่าสูงมาก คือ เท่ากับ 6,562,813 คน และจากการคาดประมาณโดยสภาพพัฒนาเศรษฐกิจแห่งชาติ โดยกำหนดให้อัตราเพิ่มประชากรอยู่ภายใต้การควบคุมจำนวนประชากรในปี 2529 ซึ่งมีค่าต่ำ คือ 6,016,664 คน ดังนั้น จึงเลือกการคาดประมาณโดยวิธีคำนวณจากการเพิ่มโดยตัวขึ้นเอง ซึ่งค่าจำนวนประชากรที่ได้รับ คือ 6,665,965 คน นับว่ามีโอกาสเป็นไปได้ในอนาคต ผลจากการคาดประมาณจำนวนประชากรในอนาคตพบว่า มีอยู่ 21 เขต ที่ประชากรเพิ่มขึ้นในขณะที่ยังเขตพระนคร ป้อมปราบ สัมพันธวงศ์ ประชากรมีแนวโน้มลดลงทั้ง 3 เขตนี้เป็นเขตที่อยู่ในศูนย์กลางกรุงเทพมหานคร มีความหนาแน่น ประชากรจัดอยู่ในกลุ่มที่มีการพัฒนาเต็มพื้นที่แล้ว จนไม่สามารถขยายได้อีกแล้ว และเหตุผลอีกประการหนึ่ง คือ สภาพแวดล้อม ในบริเวณนี้ไม่อำนวยต่อการอยู่อาศัย เพราะเป็นย่านพาณิชยกรรม แออัดด้วยอาคาร และความแออัดจากผู้คนรวมทั้งยวดยานที่มามีการติดต่อธุรกิจ ดังนั้น จึงพบว่าผู้ที่ไปอาศัยตามหมู่บ้านจัดสรร เขตชานเมืองส่วนใหญ่ เป็นผู้ที่เคยอาศัยในเขตเหล่านี้มาก่อน

จากการจัดลำดับอัตราการเพิ่มประชากรในแต่ละเขตพบว่า สามารถแบ่งออกเป็น 4 กลุ่ม (ตารางที่ 6.1)

6.4.1 เขตที่ประชากรเพิ่มขึ้นในอัตราระหว่าง 0.01-3.00% มีอยู่ 7 เขต ส่วนใหญ่เป็นเขตเมือง ได้แก่ เขตคลองสาน ปทุมวัน บางกอกใหญ่ ธนบุรี ดุสิต พญาไท มีเขตชานเมืองเพียงเขตเดียว คือ เขตหนองจอก

6.4.2 เขตที่ประชากรเพิ่มขึ้นในอัตราระหว่าง 3.01-4.00% ต่อปี ได้แก่

¹ P_t	=	=	ประชากรปีที่ต้องการคาดประมาณ
P_o	=	=	ประชากรปีฐาน
n	=	=	จำนวนปีระหว่างปีฐานและปีที่คาดประมาณ
r	=	=	อัตราการเพิ่มประชากร

$$(r = \frac{1}{n} \log_e \frac{P_t}{P_o})$$

ตารางที่ 6.1 แสดงอัตราการเพิ่มประชากรและจำนวนประชากรจากการคาดประมาณ ตั้งแต่

ปี พ.ศ.2524-2529 จำแนกตามรายเขต

เขต	*	2524	2525	2526	2527	2528	2529
1. เขตพระนคร	-1.07	121,792	120,489	119,120	117,845	116,584	115,337
2. เขตป้อมปราบ	-0.76	189,003	187,567	186,141	184,726	183,322	181,929
3. เขตปทุมวัน	1.11	238,263	240,907	243,581	246,285	246,285	251,783
4. เขตสัมพันธวงศ์	-0.74	76,541	75,975	75,413	74,855	74,301	73,751
5. เขตบางรัก	3.75	136,475	141,593	146,903	152,412	158,127	164,057
6. เขตยานนาวา	4.81	398,714	417,892	437,993	459,236	481,225	504,477
7. เขตดุสิต	2.61	492,178	505,024	518,205	545,608	545,608	559,848
8. เขตญาไท	2.94	535,153	550,386	567,082	583,754	600,916	618,583
9. เขตพระโขนง	3.75	543,475	563,855	585,000	606,938	629,698	653,311
10. เขตบางเขน	8.65	421,924	458,420	498,073	541,156	587,966	638,825
11. เขตห้วยขวาง	4.50	210,394	219,862	229,756	240,095	250,899	262,189
12. เขตบางกะปิ	12.25	286,860	322,000	361,445	405,722	455,423	511,212
13. เขตหนองจอก	2.08	52,289	53,377	54,487	55,620	56,777	57,958
14. เขตลาดกระบัง	3.62	44,108	45,705	47,360	49,074	50,850	52,691
15. เขตมีนบุรี	3.14	57,108	58,901	60,750	62,658	64,625	66,654
16. เขตธนบุรี	1.97	267,260	272,525	277,893	283,367	288,949	294,641
17. เขตคลองสาน	0.13	140,431	140,596	140,779	140,962	141,145	141,328
18. เขตบางกอกน้อย	4.34	399,227	416,553	434,631	453,494	473,176	493,712
19. เขตบางกอกใหญ่	1.73	102,949	104,730	106,542	108,385	110,260	112,167
20. เขตบางขุนเทียน	9.63	224,121	245,704	269,365	295,305	323,743	354,919
21. เขตภาษีเจริญ	4.43	191,509	199,993	208,853	218,105	227,767	237,857
22. เขตตลิ่งชัน	3.75	70,286	72,022	75,657	78,494	81,438	84,492
23. เขตราชบุรีรณะ	7.43	122,222	131,303	141,059	151,540	162,800	174,896
24. เขตหนองแขม	5.77	44,832	47,419	50,155	53,049	56,110	59,348
รวม	3.81	5,367,114	5,594,198	5,916,243	6,094,807	6,340,737	6,665,963

*โดยการศึกษานวโน้มการขยายตัวจากข้อมูลประชากรแต่ละปีย้อนหลัง

**คาดประมาณจำนวนประชากรโดยใช้วิธีการขยายตัวประชากรจาก*

เขตมีนบุรี ลาดกระบัง ดลิ่งชัน บางรัก พระโขนง ซึ่งในกลุ่มนี้เป็นเขตที่อยู่ในเขตชานเมือง
เลย 3 เขต

6.4.3 เขตที่ประชากรมีการเพิ่มเป็นอัตราที่ค่อนข้างสูง คือ 4.01-5.00% มีอยู่
4 เขต เป็นเขตชั้นกลางเลย 3 เขต คือ บางกอกน้อย ภาษีเจริญ ยานนาวา มีเขตในเมือง
คือ เขตห้วยขวาง เพียงเขตเดียวที่เหลืออีก 5 เขต ได้แก่ เขตหนองแขม ราษฎร์บูรณะ
บางเขน บางขุนเทียน บางกะปิ

6.4.4 เขตที่มีอัตราการเพิ่มประชากรสูง คือมากกว่า 5% คือ ราษฎร์บูรณะ
บางเขน บางกะปิ เป็นเขตชานเมือง 2 เขต คือ หนองแขม และบางขุนเทียน ไม่มีเขตชั้นใน
เลย

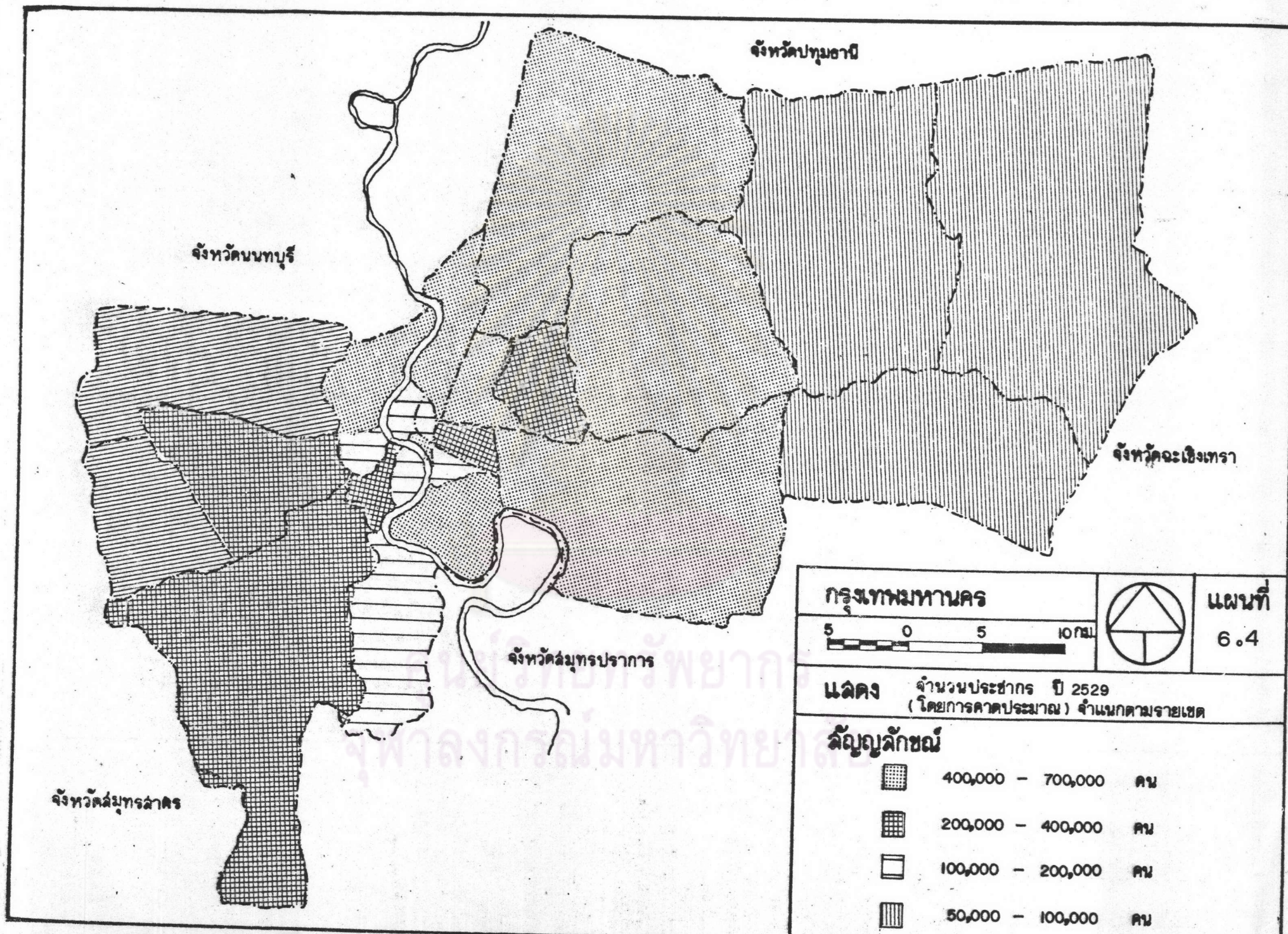
6.4.5 เขตที่มีประชากรลดลงมีอยู่ 3 เขต คือ เขตพระนคร ป้อมปราบ
สัมพันธวงศ์ ล้วนแต่เป็นเขตที่อยู่ในเขตชั้นใน

ผลจากการศึกษาจะเห็นได้ว่า เขตต่าง ๆ ที่เป็นเขตเมืองมีอัตราการ
ขยายตัวประชากรต่ำ ยกเว้นเขตห้วยขวาง ในขณะที่เขตที่เติบโตทางประชากรอย่างมาก
ส่วนใหญ่เป็นเขตชั้นกลางเกือบทั้งหมด ยกเว้นเขตพระโขนง โดยเฉพาะอย่างยิ่งในเขต
บางกะปิ มากเป็นอันดับ 1 ในกรุงเทพมหานคร แต่ในเขตชานเมืองบางเขตก็มีการเพิ่ม
ประชากรสูงมากในแต่ละปี คือ เขตบางขุนเทียน จัดว่าอัตราเพิ่มสูงมากที่สุดในเขตชานเมือง
เท่ากับ 9.63% และเขตหนองแขมเท่ากับ 5.77% ส่วนเขตชั้นนอกอื่น ๆ จัดว่ามีแนวโน้มว่า
ประชากรจะเพิ่มขึ้นมากทุกเขต

6.5 จำนวนประชากรปี 2529 โดยการคาดประมาณ (ตารางที่ 6.1)

จากการศึกษาพบว่า ในปี 2529 กรุงเทพมหานครจะมีประชากรรวมกันทั้งสิ้นถึง
6,665,965 คน ซึ่งกระจายตัวอยู่ในพื้นที่ 5 กลุ่ม ดังต่อไปนี้ (แผนที่ 6.4)

6.5.1 กลุ่มที่มีจำนวนประชากรระหว่าง 50,000-100,000 คน ได้แก่ เขต
ลาดกระบัง หนองจอก หนองแขม มีนบุรี สัมพันธวงศ์ ดลิ่งชัน จัดเป็นกลุ่มที่มี
ประชากรน้อยที่สุด ซึ่งแต่ละเขตเป็นเขตชานเมืองอยู่รอบนอกมีอาณาเขตติดต่อกับจังหวัด
ใกล้เคียง ยกเว้น สัมพันธวงศ์ อยู่ในเขตเมือง แต่มีพื้นที่เขตเพียง 1 ตารางกิโลเมตรเท่านั้น



จำนวนประชากรในกลุ่มนี้ เมื่อเทียบกับปี 2523 มิได้เปลี่ยนแปลงแม้มีการเพิ่มประชากร แต่เพิ่มอยู่ในจำนวนระหว่าง 50,000-100,000 คนเช่นเดิม

6.5.2 กลุ่มที่มีจำนวนประชากรระหว่าง 100,000-200,000 คน ได้แก่ เขต บางกอกใหญ่ พระนคร คลองสาน บางรัก ป้อมปราบ ราชบุรีณะ ส่วนใหญ่เป็นเขตเมือง มีพื้นที่เพียงเขตละ 1 ตารางกิโลเมตรกว่า แต่มีประชากรอาศัยอยู่เป็นจำนวนมาก เนื่องจากเป็นเขตที่เป็นย่านพาณิชยกรรมที่สำคัญของกรุงเทพฯ มีเขตราชบุรีณะเพียงเขตเดียวที่เป็นเขตชั้นกลาง สำหรับกลุ่มนี้ไม่มีการเปลี่ยนแปลงในจำนวนประชากรจากปี 2523 ซึ่งเดิมมีภาษีเจริญ ติดกลุ่มอยู่ด้วย แต่ในปี 2529 เขตนี้จะมีประชากรเพิ่มขึ้นจนมากกว่า 200,000 คน จึงไปอยู่ในกลุ่มต่อไป

6.5.3 กลุ่มที่มีประชากรระหว่าง 200,000-400,000 คน จัดเป็นกลุ่มที่ประกอบด้วยเขตต่าง ๆ ทั้งที่อยู่ในเขตเมือง เขตชั้นกลาง และเขตชานเมืองรวมกัน คือ เขตปทุมวัน ห้วยขวาง ธนบุรี ภาษีเจริญ บางขุนเทียน เขตภาษีเจริญ เป็นเขตที่มีประชากรเปลี่ยนแปลงจากปี 2523 มาก กลุ่มนี้จัดเป็นกลุ่มที่มีการเปลี่ยนแปลง คือ ประชากรในปี 2529 หรืออีก 6 ปีข้างหน้า ได้กระจายเพิ่มอยู่ในเขตบางกะปิ ยานนาวา บางเขน บางกอกน้อย เป็นจำนวนมากกว่าเมื่อปี 2523 ทำให้กลุ่มนี้เหลืออยู่เพียง 5 เขตดังกล่าวข้างต้น

6.5.4 กลุ่มที่มีจำนวนประชากรระหว่าง 400,000-600,000 คน จัดเป็นกลุ่มที่มีจำนวนมากที่สุดของกรุงเทพมหานคร ซึ่งในปี 2523 มีอยู่เพียง 3 เขตเท่านั้น คือ เขตดุสิต พญาไท พระโขนง ในอนาคตจะมีอีก 4 เขตที่จำนวนประชากรเพิ่มขึ้นมาจากปี 2523 จนเกิน 400,000 คน ในปี 2529 เขตทั้ง 4 ล้วนแล้วแต่เป็นเขตที่อยู่ในเขตชั้นกลางทั้งสิ้น ได้แก่ เขตยานนาวา บางกอกน้อย บางกะปิ บางเขน เขตเหล่านี้ย่อมรอบนอกติดต่อกับเขตเมืองไม่ไกลเกินกว่าผู้อยู่อาศัยจะเดินทางเข้าเมือง สภาพแวดล้อมทั่วไปเหมาะที่จะอยู่อาศัย และที่สำคัญคือ ราคาที่ดินไม่สูงมากจึงเป็นปัจจัยดึงดูดให้ประชากรไปรวมตัวกันมากขึ้น รวมทั้งการค้า การบริการ หรือกิจกรรมต่าง ๆ ที่เกิดขึ้นตามไปด้วย รวมเขตที่มีประชากรมากกว่า 400,000 คน ทั้งหมดมีอยู่ถึง 7 เขตด้วยกัน

จากการศึกษาการเติบโตของประชากรในอนาคต ชี้ให้เห็นว่า พื้นที่ที่จะมีการเปลี่ยนแปลงมากที่สุด ไม่ว่าด้านการใช้ที่ดิน ด้านสังคม สิ่งแวดล้อม การจราจร การสาธารณูปโภค สาธารณูปการ คือ เขตชั้นกลาง เพราะมีการเปลี่ยนแปลงไปสู่กลุ่มที่มีประชากรสูงขึ้นไปในขณะที่เขตเมือง และเขตชานเมือง แม้มีการเพิ่มประชากรในอัตราสูง แต่จำนวนประชากรยังสัดอยู่ในกลุ่มเดิมในปี 2523 เมื่อพิจารณาในส่วนที่เกี่ยวกับการพัฒนาส่วนสาธารณะ จากจำนวนประชากรที่เติบโตในปี 2529 ทำให้เห็นถึงขนาดความต้องการ (demand) ที่จะเพิ่มขึ้น

6.6 มาตรฐานเนื้อที่ส่วนสาธารณะต่อประชากร

จากการศึกษาที่ผ่านมาปรากฏว่า ที่ว่างประเภทสวนสาธารณะเพื่อการพักผ่อนหย่อนใจ เป็นสิ่งจำเป็นสำหรับผู้ที่อยู่อาศัยในเมือง แต่ขนาดสัดส่วนเท่าใดนั้นไม่ทราบปริมาณที่แน่นอนได้ คุณค่าของสวนสาธารณะมีความสำคัญต่อชีวิต ต่อความเป็นอยู่ โดยเฉพาะอย่างยิ่งต่อการดำรงชีวิตแบบเมือง แต่ในการวางแผนสำหรับเมืองนั้นจำเป็นต้องกำหนดพื้นที่สำหรับกิจกรรมแต่ละประเภท เพื่อรองรับการเจริญเติบโตของกิจกรรมนั้น ๆ จึงมีการศึกษาและกำหนดมาตรฐานของที่ว่างประเภทสวนสาธารณะ มีหน่วยที่ใช้แสดงอยู่ 2 แบบ คือ หน่วยเป็นตารางเมตรต่อประชากร 1 คน หรือหน่วยเป็นไร่ต่อประชากร 1,000 คน ตามมาตรฐานสากลได้กำหนดว่า¹ เนื้อที่ในเมือง (Urban area) ควรมีเนื้อที่สวนสาธารณะ 15 ตารางเมตรต่อประชากร 1 คน ซึ่งมาตรฐานนี้ได้มีการใช้อ้างอิงอยู่เสมอ จากการศึกษามาตรฐานของสวนสาธารณะในบางประเทศพบว่า มีความมากน้อยไม่เท่ากัน และสูงหรือต่ำกว่าระดับมาตรฐานสากล ทั้งนี้เกิดจากตัวแปรด้านสังคม วัฒนธรรม สภาพภาพ การเมือง การปกครองที่แตกต่างกันในแต่ละประเทศ จากตารางที่ 4.7 แสดงให้เห็นกลุ่มประเทศตะวันตก เช่น สหรัฐฯ อังกฤษ โปแลนด์ ที่มีเนื้อที่สวนสาธารณะสูงกว่ามาตรฐาน ยกตัวอย่างเช่น สหรัฐอเมริกา กำหนดไว้ 40 ตารางเมตรที่คนคนหนึ่งสามารถมีพื้นที่สวนสาธารณะสำหรับตนเอง ทั้งนี้เนื่องจากประเทศเหล่านี้อยู่ในภูมิภาคแบบเมืองหนาว โอกาสใช้ชีวิตกลางแจ้งมีแสงแดดอบอุ่นมีเพียงช่วงระยะเวลาสั้น ๆ จึงจำเป็นต้องมีสวนสาธารณะจำนวนมาก เพื่อรองรับจำนวนประชากรที่ออกมาใช้พร้อมกัน ในฤดูร้อน ในแง่สังคม วัฒนธรรมนั้นประเทศตะวันตกได้เข้าสู่ความเป็นเมือง (Urbanization)

¹ "กรุงเทพมหานครขาดแคลนสวนสาธารณะ," สถาบันธรรม วิจัยธรรม การก่อสร้าง

มาเป็นเวลานานแล้ว และมีความก้าวหน้าทางการศึกษา วิชาการ การพัฒนาด้านส่วนสาธารณะ จึงควบคู่ไปกับการเจริญเติบโตของเมือง การให้ความสำคัญกับการอนุรักษ์สิ่งแวดล้อมอันเป็น ทรัพยากรที่มีค่ายิ่ง ก็เป็นปัจจัยหนึ่งที่ทำให้ประเทศตะวันตกสามารถพัฒนาส่วนสาธารณะให้เกิน มาตรฐานได้ การเคลื่อนไหวของประชาชนเรียกร้องส่วนสาธารณะในประเทศอังกฤษ จนเกิดเป็นเหตุการณ์ลาลูว์นวายที่เรียกว่า ความเคลื่อนไหวครั้งแรกเพื่อส่วนมวลชน (The First People's Park Movement) ทำให้มหาเศรษฐีที่ดินต้องมอบที่ดินให้เป็นส่วนสาธารณะ เพื่อแลกกับความปลอดภัยของตัวเองนั้น เป็นตัวอย่างหนึ่งที่แสดงให้เห็นตัวแปรด้านการเมือง การปกครอง

ประเทศในแถบเอเชีย คือ ประเทศสิงคโปร์ ได้กำหนดมาตรฐานไว้ เท่ากับ 6.8 ไร่ต่อ 1,000 คน หรือ 10.9 ตารางเมตร ต่อประชากร 1 คน การที่ มาตรฐานนี้ต่ำกว่ามาตรฐานสากล และแตกต่างกว่าประเทศตะวันตก ก็เพราะเหตุว่าภูมิภาค เอเชียมีความแตกต่างกันในด้านลักษณะอากาศ สังคม วัฒนธรรม ทั้งยังเป็นประเทศกำลัง พัฒนา แต่อย่างไรก็ตาม ประเทศสิงคโปร์ ก็ได้ชื่อว่าเป็นหนึ่งในกลุ่มประเทศเอเชียอาคเนย์ ด้วยกัน ได้รับสมญาว่า อุทยานนครของเอเชียอาคเนย์ (The Garden City of South East Asia) ทั้งนี้เนื่องจากรัฐบาลสิงคโปร์ ได้ให้ความสำคัญทางด้านสังคม (Social Value) เทียบกับการสร้างความมั่นคงทางเศรษฐกิจ ดังนั้นในมาตรฐานส่วนสาธารณะ 6.8 ไร่ ต่อประชากร 1,000 คน ก็สามารถนำเอาส่วนสาธารณะที่จำเป็นต่อชีวิต ล่วงงาม ร่มรื่น มาสู่เมืองที่เต็มไปด้วยตึกรามบ้านช่องสูงระฟ้าได้

สำหรับ กทม. นั้น ส่วนสาธารณะเท่าที่มีอยู่ในปัจจุบัน ยังต่ำกว่ามาตรฐาน สากลมาก คือ เพียง 0.4 ตารางเมตร ต่อคน หรือ 0.24 ไร่ ต่อ 1,000 คน เมื่อเปรียบ เทียบกับเมืองอื่น ๆ แล้ว แม้จะน้อยกว่ามาตรฐานสากล แต่ก็ยังมากกว่า กทม. ประมาณ 20 เท่า ดังตัวเลขที่ปรากฏในตารางที่ 4.8

¹ เดชา บุญค้ำ, "สวนเพื่อมวลชน," วารสารสถาปัตยกรรม 1 (กุมภาพันธ์ 2519) :

ตารางที่ 6.2 แสดงเนื้อที่ส่วนสาธารณะต่อประชากรของประเทศต่าง ๆ ในโลก

ประเทศ	เนื้อที่ส่วนสาธารณะ ต่อ ประชากร 1,000 คน หน่วย : ไร่	เนื้อที่ส่วนสาธารณะ ต่อ ประชากร 1 คน หน่วย : ตารางเมตร	ที่มา
ประเทศตะวันตก			
- สหรัฐอเมริกา	25	40	1
- อังกฤษ	17.5	23	1
- โปแลนด์	9.4	15	1
ประเทศอเมริกากลาง			
- เม็กซิโก (แดกดูณ)	13	20.8	2
- เบอรุโคริก (ซานฮวน)	13	20.8	2
ประเทศเอเชีย			
- สิงคโปร์	6.8	10.9	2
- ไทย (กรุงเทพฯ)	0.24	0.4	3

- ที่มา : 1. รายงานวิจัย "โครงการบวงพระเจ้า" สถาบันวิจัยสภาวะแวดล้อม
จุฬาลงกรณ์มหาวิทยาลัย
2. ผังนครหลวง ฉบับที่ 1 สำนักผังเมือง กระทรวงมหาดไทย
3. คำนวณจากประชากร และพื้นที่ส่วนสาธารณะ ปี พ.ศ.2523

ตารางที่ 6.3 แสดงเนื้อที่ส่วนสาธารณะต่อประชากร 1 คน ของเมืองสำคัญในโลก

ชื่อเมือง	เนื้อที่ส่วนสาธารณะต่อ ประชากร 1 คน หน่วย : ตร.ม.	มากกว่า กทม. หน่วย : เท่า	ที่มา
มอสโคว์	10.9	27	1
ปารีส	8.9	22	1
สิงคโปร์	10.9	27	2
กรุงเทพฯ	0.4	-	2

- ที่มา : 1. วารสารสถาปัตยกรรม + วิศวกรรม + การก่อสร้าง
เดือนกุมภาพันธ์ 1976
2. จากตารางที่ 6.2

จากการพิจารณามาตรฐานส่วนลํ้าธารณะดังกล่าวข้างต้น ทำให้ทราบว่า มาตรฐานชั้นสูงอย่างเช่นที่ใช้ในประเทศตะวันตก ไม่สามารถนำมาใช้กับ กทม. ได้ มาตรฐานที่จะนำมาใช้เปรียบเทียบกับได้ คือ มาตรฐาน 13 ไร่ ต่อ 1,000 คน ของเมืองซานฮวน ประเทศเม็กซิโก แลบอเมริกากลาง ซึ่งเป็นประเทศแถบโซนร้อนด้วยกัน และ 6.8 ไร่ต่อ 1,000 คน ของประเทศสิงคโปร์ ซึ่งเป็นประเทศในกลุ่มเอเชียอาคเนย์ และมีความเป็นเมืองในระดับสูงเช่นเดียวกับ กทม.



6.7 มาตรฐานเนื้อที่ส่วนลํ้าธารณะต่อประชากรสำหรับกรุงเทพมหานคร

การศึกษาเพื่อกำหนดมาตรฐานส่วนลํ้าธารณะของ กทม. มีการศึกษามาแล้ว โดย บริษัท ลิทฟิลด์ ไวท์ดิง บาวน์ แอนด์ แอลโซซีเอต (Litchfield Whiting Bowne & Associates) เมื่อครั้งที่เสนอแผนผัง (ผังนครหลวง 2543) ต่อกระทรวงมหาดไทย โดยเสนอแนะให้มีพื้นที่ส่วนลํ้าธารณะ 10 ไร่ต่อประชากร 1,000 คน ในระยะต่อมาสำนักงานผังเมือง กระทรวงมหาดไทย ได้ทำการพิจารณาทบทวนแก้ไขปรับปรุงผัง ลิทฟิลด์ เสียใหม่ ให้เหมาะสมกับภาวะการณปัจจุบันและอนาคต เสนอเป็นผังนครหลวง 2543 จนปัจจุบันนี้ก็มีมีการปรับปรุงแก้ไขเป็นระยะ ๆ ยังมิได้ประกาศใช้ ในผังนครหลวงนี้ กำหนดมาตรฐานส่วนลํ้าธารณะเป็น 10 ไร่ต่อประชากร 1,000 คน เช่นเดียวกัน

มาตรฐานดังกล่าวข้างต้นเป็นมาตรฐานที่ได้ศึกษาไว้เมื่อปี 2501 เป็นเวลาร่วม 25 ปีมาแล้ว เป็นไปตามลักษณะกายภาพเศรษฐกิจและสังคมในขณะนั้น หลังจากนั้นก็ยังไม่ได้มีการศึกษาถึงขนาดที่เหมาะสมสำหรับกรุงเทพอีกเลย ในปัจจุบันความต้องการส่วนลํ้าธารณะของประชาชนมิได้เปลี่ยนแปลง แต่ยังคงมีความจำเป็นที่จะต้องจัดหาให้เพิ่มมากขึ้น ตามแรงผลักดันด้านเศรษฐกิจสังคม ดังได้กล่าวมาแล้ว ทั้งนี้หากจัดหาได้มากเท่าไรก็จะเป็นการดีเท่านั้น แต่ความเป็นจริงที่ยอมรับกันก็คือ การได้มาซึ่งส่วนลํ้าธารณะในเมือง ยิ่งนานวันก็เป็นสิ่งที่กระทำได้ยากขึ้น ๆ โอกาสที่จะเป็นไปได้จึงขึ้นกับเงื่อนไขหรือตัวแปรหลายประการ (ดูรายละเอียดในบทที่ 7)

ก. ทางการบริหาร ได้แก่ นโยบายของรัฐเกี่ยวกับส่วนลํ้าธารณะ แผนงาน การพัฒนาส่วนลํ้าธารณะ การสนับสนุนงบประมาณ การผลักดันให้มีกฎหมายเพื่อให้ได้มาซึ่งที่ว่างเพื่อส่วนลํ้าธารณะ

ตารางที่ 6.4 เปรียบเทียบเนื้อที่ลุ่มลำนารณะในปี 2529 และปี 2543 ในเขตชั้นใน ชั้นกลาง ชั้นนอก ตามมาตรฐาน 2.5 ไร่ : 1,000 คน

5 ไร่ : 1,000 คน และ 10 ไร่ : 1,000 คน

มาตรฐานเนื้อที่ลุ่มลำนารณะต่อ ประชากร 1,000 คน	ประชากรปี 2529 จากการคาดประมาณ	เนื้อที่ลุ่มลำนารณะ ตามมาตรฐาน (หน่วย: ไร่)	ที่ว่างที่มีอยู่ (พื้นที่ว่างที่ยังไม่ได้ พัฒนา - พื้นที่เกษตรกรรม)*	ประชากรปี 2543 (จากการคาดประมาณ)	เนื้อที่ลุ่มลำนารณะ ตามมาตรฐาน
<u>เขตชั้นใน</u>					
มาตรฐาน 10 ไร่ : 1,000 คน	2,775,611	27,756	พื้นที่ว่างที่ยังไม่ได้พัฒนา = 5,263.75	4,041,162	40,412
มาตรฐาน 5 ไร่ : 1,000 คน	2,775,611	13,878	พื้นที่เพื่อเกษตรกรรม = 4,047.5	4,041,162	20,206
มาตรฐาน 2.5 ไร่ : 1,000 คน	2,775,611	6,939	รวม = 9,311.25	4,041,162	10,103
<u>เขตชั้นกลาง</u>					
มาตรฐาน 10 ไร่ : 1,000 คน	3,214,290	32,144	พื้นที่ว่างที่ยังไม่ได้พัฒนา = 31,638.45	4,679,751	46,796
มาตรฐาน 5 ไร่ : 1,000 คน	3,214,290	16,072	พื้นที่เพื่อเกษตรกรรม = 255,431.25	4,679,751	23,398
มาตรฐาน 2.5 ไร่ : 1,000 คน	3,214,290	8,036	รวม = 287,069.37	4,679,751	11,699
<u>เขตชั้นนอก</u>					
มาตรฐาน 10 ไร่ : 1,000 คน	676,062	6,760	พื้นที่ว่างที่ยังไม่ได้พัฒนา = 28,420	984,087	9,840
มาตรฐาน 5 ไร่ : 1,000 คน	676,062	3,380	พื้นที่เพื่อการเกษตร = 492,957.5	984,087	4,920
มาตรฐาน 2.5 ไร่ : 1,000 คน	676,062	1,690	รวม = 521,377.5	984,087	2,460

หมายเหตุ *ให้พื้นที่ว่างในปี 2523 เท่ากับ พื้นที่ว่างในปี 2529

ข. ราคาที่ดิน การหวังผลตอบแทนเมื่อมีการลงทุนในที่ดิน ย่อมเลือกผลตอบแทนทางเศรษฐกิจมาเป็นอันดับแรก ที่ดินเพื่อส่วนล้าธารณะจึงได้จากที่ดินที่ไม่มีมูลค่าในเชิงพาณิชย์ หมายถึง ที่ดินราคาถูก ซึ่งจะหาได้ยากในเขตเมือง

ค. ที่ว่างที่มีอยู่ การขยายตัวของเมือง เป็นเหตุให้ที่ว่างถูกแทนที่ด้วยการใช้ที่ดินเพื่อพักอาศัย แหล่งงาน เป็นต้น ทำให้ที่ว่างลดลงตามลำดับ ที่ว่างเพื่อส่วนล้าธารณะจึงเป็นเพียงส่วนแบ่งจากการใช้ที่ดินประเภทอื่น ๆ

ง. ลักษณะสังคมวัฒนธรรมการเมือง การปกครอง สิ่งเหล่านี้จะบ่งบอกถึงลักษณะการพักผ่อนหย่อนใจของผู้คน ซึ่งจะเห็นได้ชัดจากประเทศตะวันตกหรือประเทศที่พัฒนาแล้ว ซึ่งความรู้วิชาการและเทคโนโลยีก้าวหน้ามาก ประชาชนมีเวลาว่างมากขึ้น จึงมีการพัฒนาการพักผ่อนหย่อนใจไม่ว่าด้านอุปกรณ์ สถานที่ เพื่อรองรับความต้องการในเวลาเดียวกันประชาชนมีความตื่นตัวเรียกร้องสิทธิที่พึงได้รับจากภาวอากาศที่จ่ายให้กับรัฐ รวมทั้งมีสื่อมวลชน (mass media) ที่เผยแพร่กิจกรรมการพักผ่อนหย่อนใจที่เป็นประโยชน์ supply ด้านส่วนล้าธารณะ ซึ่งมีปริมาณมากเพื่อตอบสนอง demand ของประชาชน

6.7.1 มาตรฐานเนื้อที่ส่วนล้าธารณะต่อประชากรในเขตชั้นใน

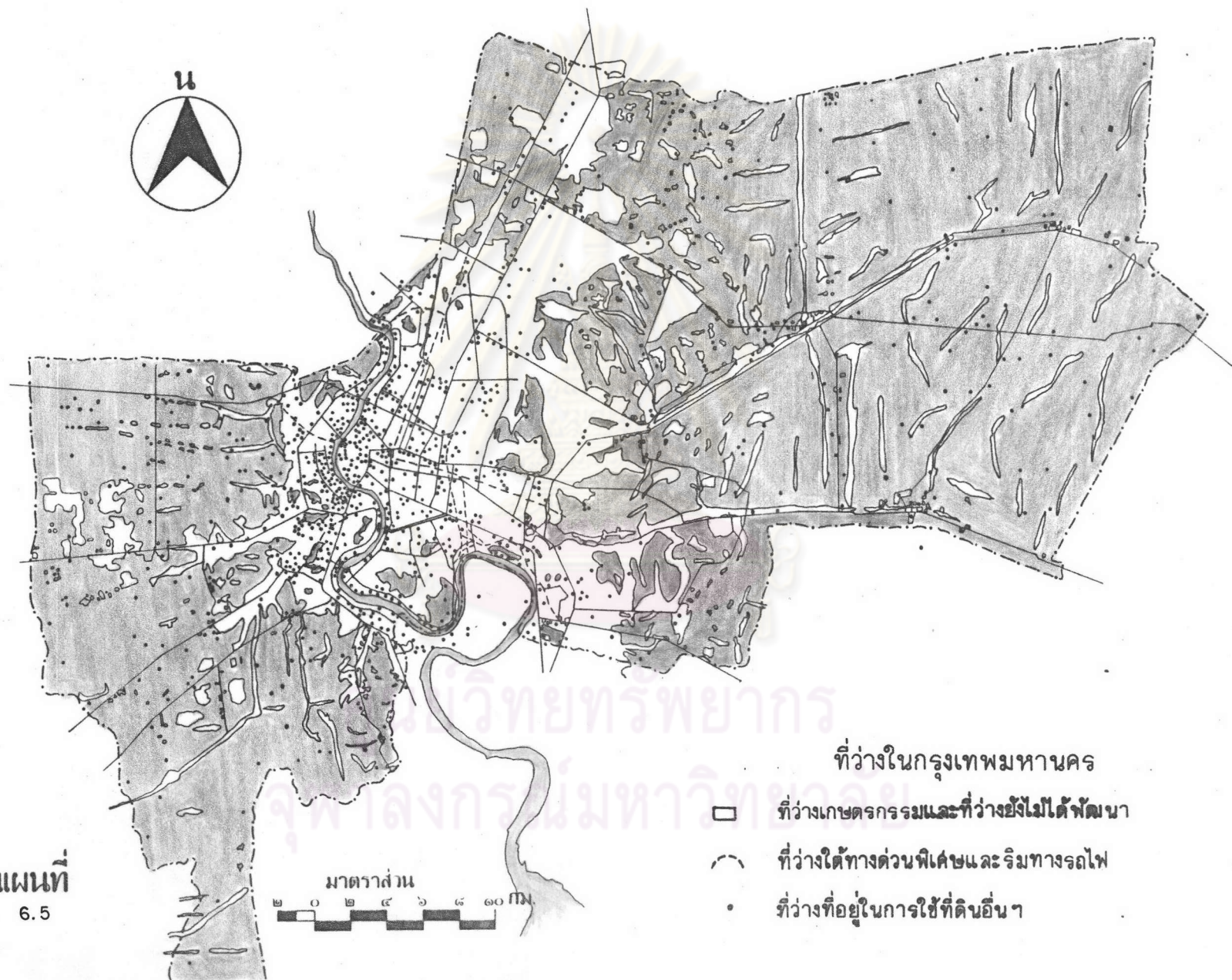
ก. มาตรฐาน 10 ไร่ : 1,000 คน ในเขตชั้นใน ซึ่งเป็นเขตที่มีการขยายตัวทางด้านประชากรและสิ่งปลูกสร้างอย่างมากจนเกือบเต็มพื้นที่ทั้งหมด จนมีที่ว่างที่ยังไม่ได้พัฒนารวมแล้วมีพื้นที่อยู่ 5,263.25 ไร่ หรือ 7% ของพื้นที่เขตชั้นในและบริเวณที่ว่างเกษตรกรรมในอีก 2-3 เขต อยู่ 4,047.5 ไร่ หรือ 6% ของพื้นที่เขต รวมกันแล้วจะเท่ากับ 9,311.25 ไร่ หากการจัดหาส่วนล้าธารณะให้กับประชากร 2,775,611 คน ตามมาตรฐานนี้ จะต้องใช้พื้นที่ 27,756 ไร่ ซึ่งเป็นไปไม่ได้ เพราะเป็นบริเวณที่มากกว่าที่ว่างที่มีอยู่

ข. มาตรฐาน 5 ไร่ : 1,000 คน จากมาตรฐานนี้ จะต้องพัฒนาให้เกิดส่วนล้าธารณะประมาณ 13,975 ไร่ สำหรับประชากรกว่า 2 ล้านคนที่รวมตัวอยู่ในเขตชั้นใน และก็เช่นเดียวกับเงื่อนไขในข้อ ก. ที่ทำให้ไม่อาจใช้มาตรฐาน 5 ไร่ : 1,000 คนได้ นั่นคือ จำนวนที่ว่างที่มีอยู่น้อยกว่าบริเวณเนื้อที่ส่วนล้าธารณะที่ต้องการ



แผนที่
6.5

มาตราส่วน
๒ ๐ ๒ ๔ ๖ ๘ ๑๐ กม.



ที่ว่างในกรุงเทพมหานคร

- ที่ว่างเกษตรกรรมและที่ว่างยังไม่ได้พัฒนา
- - - ที่ว่างใต้ทางด่วนพิเศษและริมทางรถไฟ
- ที่ว่างที่อยู่ในการใช้ที่ดินอื่นๆ

ค. มาตรฐาน 5 ไร่ : 1,000 คน จัดเป็นมาตรฐานที่ค่อนข้างน้อย

แต่ความขาดแคลนส่วนล้าธารณะอย่างมาก และเงื่อนไขหลายประการ ทำให้ปริมาณเนื้อที่ส่วนล้าธารณะตามมาตรฐานมีค่ากับประชากรที่อยู่ในเขตชั้นในที่แออัดนี้ แทนที่จะไม่มีเลย จากมาตรฐานนี้ แสดงให้เห็นว่า พื้นที่ส่วนล้าธารณะสำหรับประชากร 2 ล้านกว่าคนนี้ควรเท่ากับ 6,939 ไร่ เป็นบริเวณที่อยู่ในเกณฑ์เป็นไปได้ในแง่พื้นที่ว่างที่มีอยู่ พื้นที่ว่างที่นำพิจารณาประการแรกคือ ที่ว่างเพื่อการเกษตรกรรม ซึ่งหลงเหลืออยู่ในเขตที่ประชากรหนาแน่นเพียง 3 เขตเท่านั้น คือ ส่วนผลไม้ในแขวงท่าพระ เขตบางกอกใหญ่ เนื้อที่ 225 ไร่ ส่วนผลไม้ในแขวงบุคโล แขวงตลาดพลู เขตธนบุรี ประมาณ 1,600 ไร่ และทุ่งนาในเขตห้วยขวาง บริเวณเชื่อมต่อกับเขตบางกะปิ ประมาณ 2,222 ไร่ ที่ว่างเพื่อเกษตรกรรมเหล่านี้เหมาะที่จะพัฒนาเป็นส่วนขนาดใหญ่ เพื่อการพักผ่อนในวันหยุดสุดสัปดาห์ ซึ่งยังไม่มีเลย ในเขตชั้นในฝั่งธนบุรี และในเขตห้วยขวาง ซึ่งมีประชากรหนาแน่น นอกจากจะทำให้ประชาชนมีที่พักผ่อนที่เป็นธรรมชาติอยู่ใกล้บ้านแล้ว ยังเป็นการช่วยสงวนรักษาพื้นที่เกษตร ไม่ให้กลายเป็นป่าคอนกรีต ให้หลงเหลือเป็นสมบัติด้านธรรมชาติวิทยา แก่อนุชนรุ่นหลัง บริเวณที่เป็นเกษตรกรรมนี้ราคายังต่ำอยู่ อย่างต่ำที่สุดไร่ละ 2 แสนบาท อย่างสูงสุดราคาไร่ละ 6 แสนบาท ในการพัฒนาเป็นส่วนระดับย่าน ซึ่งใช้พื้นที่อย่างน้อย 125 ไร่ ก็จะต้องจ่ายงบประมาณค่าที่ดินประมาณส่วนละ 25 ล้าน-75 ล้านบาท ซึ่งนับว่าไม่เกินความสามารถของ กทม. ซึ่งมีงบประมาณประมาณ 3,000 ล้านบาทต่อปี ถ้าที่ว่างเพื่อการเกษตรกรรมนำมาพัฒนาเป็นส่วนล้าธารณะหมด ก็จะต้องหาที่เพิ่มอีกประมาณ 2,892 ไร่ ซึ่งอาจได้มาจากที่ว่างที่ยังไม่ได้พัฒนาส่วนหนึ่ง เช่น ที่ว่างของเอกชนที่ยังไม่ได้ทำประโยชน์ที่ว่างที่เกิดจากการพัฒนา เมือง ไต้แก่ ที่ว่างในโครงการที่อยู่อาศัย โครงการนิคมอุตสาหกรรม ที่ว่างริมถนนตัดใหม่ ที่ว่างเชิงสะพานข้ามแม่น้ำเจ้าพระยา ที่ว่างเหล่านี้เหมาะที่จะพัฒนาเป็นส่วนในระดับชุมชน ไม่ต้องการที่กว้างใหญ่อ่างเช่น ส่วนระดับย่าน อย่างน้อยควรเท่ากับ 12.5 ไร่ ที่ว่างอีกส่วนหนึ่งที่จะต้องจัดหา อาจได้จากที่ว่างเล็ก ๆ น้อย ๆ ที่กระจายตัวอยู่ในเขตชั้นใน สำหรับพัฒนาเป็นส่วนระดับท้องถิ่น ถึงแม้ว่าจะมีขนาดเล็กแต่ก็จำเป็นต้องนำมาพัฒนาเพื่อให้เพียงพอกับความต้องการของประชาชน ที่ว่างขนาดเล็กเหล่านี้จะช่วยประหยัดงบประมาณได้ส่วนหนึ่ง เพราะไม่ได้จัดซื้อที่ดิน แต่เข้าไปขอใช้ประโยชน์ร่วมกับการใช้ที่ดินอย่างอื่น ในบางเวลา

โดย กทม.อาจจะช่วยปรับปรุงพื้นที่ และบำรุงรักษาให้ ได้แก่ ที่ว่างในวัด โรงเรียน โรง
โรงพยาบาล ในสถานที่ราชการ และที่ว่างใต้ทางด่วนพิเศษ ฯลฯ นอกจากนี้เนื้อที่ส่วนสาธารณะ
ในเขตชั้นใน อาจได้จากบริเวณพาณิชยกรรมขนาดใหญ่ เช่น ธนาคาร ศูนย์การค้า ซึ่งจัดพื้นที่
บางส่วนให้ประชาชนมาอาศัยนั่งเล่นพักผ่อนหย่อนใจได้ มาตรฐาน 2.5 ไร่ : 1,000 คน
ซึ่งอยู่ในเกณฑ์ที่ต่ำเกินไปไม่ได้ ไม่ว่าด้านขนาด ปริมาณ พื้นที่ การได้มา และความสามารถ
ด้านงบประมาณของท้องถิ่น

6.7.2 มาตรฐานเนื้อที่ส่วนสาธารณะต่อประชากรในเขตชั้นกลาง

เขตชั้นกลางเป็นเขตที่ประชากรเพิ่มขึ้นอย่างรวดเร็ว ในปี 2529 จะมี
ประชากรประมาณ 3,214,290 คน มากกว่าเขตชั้นในและเขตชั้นนอก ดังนั้นพื้นที่ว่างที่เคย
มีอยู่บางส่วนก็จะถูกแทนที่ด้วยการใช้ที่ดินพักอาศัย พาณิชยกรรม ฯลฯ ดังเช่น ส่วนผลไม้ ใน
เขตบางกอกน้อย กลายเป็นบ้านจัดสรร ศูนย์การค้า สถานเริงรมย์ อย่างไรก็ตาม ที่ว่างใน
เขตชั้นกลางยังมีอีกมาก ส่วนใหญ่เป็นที่เกษตรกรรม รองลงมาคือ ที่ว่างที่ยังไม่ได้พัฒนา
รวมกันประมาณ 287,069.37 ไร่ กระจายอยู่รอบบริเวณชุมชนต่อกับเขตชานเมือง เมื่อเปรียบ
เทียบกับบริเวณเนื้อที่ส่วนสาธารณะที่ต้องการไม่ว่าตามมาตรฐาน 10 ไร่ : 1,000 คน
5 ไร่ : 1,000 คน หรือ 2.5 ไร่ ต่อ : 1,000 คน ก็มีโอกาสเป็นไปได้ทั้งหมด การมี
ส่วนสาธารณะสำหรับเมืองเป็นสิ่งจำเป็น และยิ่งมากเท่าไรก็จะเป็นการดีเท่านั้น ดังนั้นจึง
ไม่พิจารณามาตรฐาน 2.5 ไร่ : 1,000 คน มาตรฐาน 10 ไร่ : 1,000 คน และ
มาตรฐาน 5 ไร่ : 1,000 คน ทำให้ต้องการส่วนสาธารณะเท่ากับ 32,144 ไร่ และ
16,072 ไร่ ตามลำดับ ถึงแม้ว่าประชาชนมีความต้องการปริมาณมากเท่าไรก็จะเป็นผลดี
กับ กทม. และประชาชนมากเท่านั้น และที่ว่างที่จะพัฒนามีปริมาณเพียงพอ แต่ยังมีเงื่อนไข
ที่สำคัญที่ทำให้ต้องพิจารณาถึงแนวโน้มที่เป็นไปได้มากกว่า นั่นคือ ความพร้อมทางด้านงบประมาณ
กฎหมายที่จะช่วยให้ได้มาซึ่งที่ว่าง ความสนใจหรือความตื่นตัวในความสำคัญของส่วนสาธารณะ
ของผู้บริหาร ในขณะนี้ สภาพการณ์จึงมีลักษณะที่ว่า ประชาชนต้องการแต่ กทม.ยังไม่พร้อม
งบประมาณส่วนใหญ่ต้องไปใช้แก้ไขปัญหา เต็มร้อนเฉพาะหน้าหรือแก้ปัญหาหลายเหตุสิ่งไม่เหลือ
สำหรับการพัฒนาด้านสถานที่พักผ่อนหย่อนใจ เครื่องมือต่าง ๆ เช่น กฎหมาย ถูกพัฒนาหรือ
กำหนดขึ้นมาน้อยมาก ในเวลาเดียวกัน ผู้บริหารก็ยังไม่ตื่นตัวเท่าที่ควร นโยบายหรือแผนงาน

เกี่ยวกับส่วนสาธารณะซึ่งเกิดขึ้นน้อยมาก ไม่มีการเตรียมที่ว่างไว้ล่วงหน้า การได้มาซึ่งที่ว่างเพื่อส่วนสาธารณะจึงต้องเริ่มต้นใหม่หมด ดังนั้น เมื่อเปรียบเทียบกับระหว่างเนื้อที่ส่วนสาธารณะในอนาคต 32,144 ไร่ กับ 16,072 ไร่ ประการหลัง จึงมีความเหมาะสมมากกว่า ปริมาณเนื้อที่ส่วนสาธารณะ 16,072 ไร่ นี้ พัฒนาเป็นส่วนในระดับต่าง ๆ ได้ โดยประชากรในเขตชั้นในที่ไม่มีโอกาสมีส่วนขนาดใหญ่ในเขตของตน เช่น เขตบางรัก เขตดุสิต สามารถใช้เวลาที่มีอยู่ในวันเสาร์-อาทิตย์ เดินทางในระยะพอสมควรไปพึ่งพาอาศัยส่วนขนาดใหญ่ในเขตชั้นกลาง เป็นที่พักผ่อนวันหยุดสุดสัปดาห์ได้ ส่วนในระดับท้องถิ่นก็พัฒนาในที่ว่างที่รกร้างว่างเปล่า โครงการจัดซื้อที่ หรือขอแบ่งที่ดินจากหน่วยราชการด้วยกันที่ครอบครองที่ดินจำนวนมาก เช่น ทหาร การรถไฟ การท่าเรือ การทางพิเศษ ฯลฯ หรือใช้ที่ร่วมกัน กับวัด โรงเรียน หน่วยงานราชการบางแห่ง

6.7.3 มาตรฐานเนื้อที่ส่วนสาธารณะต่อประชากรในเขตชั้นนอก

เขตชั้นนอก เป็นเขตที่มีประชากรอาศัยอยู่ประมาณ 676,062 คน ในปี 2529 ลักษณะการใช้ที่ดินส่วนใหญ่ เป็นบริเวณเกษตรกรรม เช่น ส่วนผลไม้ ได้แก่ ในเขต ตลิ่งชัน ราษฎร์บูรณะ บางขุนเทียน หนองแขม ทุ่งนา ได้แก่ เขตหนองจอก มีนบุรี ลาดกระบัง รองลงมาคือ ที่ว่างที่ยังไม่ได้พัฒนา ที่ว่าง 2 ประเภทนี้ รวมกันมีเนื้อที่มากถึง 521,377.5 ไร่ ดังนั้น เมื่อเปรียบเทียบเนื้อที่ส่วนสาธารณะที่ต้องการตามมาตรฐาน 10 ไร่ : 1,000 คน 5 ไร่ : 1,000 คน และ 2.5 ไร่ : 1,000 คน คือ 6,760 ไร่ 3,380 ไร่ และ 1,690 ไร่ ตามลำดับ แล้วมาตรฐาน 10 ไร่ : 1,000 คน เหมาะสมสำหรับเขตชั้นนอก ถึงแม้ว่าจำนวนเนื้อที่ส่วนสาธารณะต่อ 1,000 คน จะมากถึง 10 ไร่ แต่รวมกันแล้วไม่มากกว่า 7,000 ไร่ ซึ่งขนาดนี้สามารถหาได้อย่างแน่นอน ภายใต้เงื่อนไขด้านงบประมาณ เพราะราคาที่ดินยังต่ำอยู่ คือ ส่วนใหญ่ต่ำกว่า 550 บาทต่อตารางวา ความเหมาะสมอีกประการหนึ่งนอกเหนือจากส่วนขนาดเล็กสำหรับประชาชนในท้องถิ่นแล้ว เขตชั้นนอกยังเหมาะสมที่จะเป็นที่ตั้งของสวนระดับเมือง มีพื้นที่ติดกันเป็นร้อย ๆ ไร่ เพราะมีลักษณะภูมิประเทศที่เป็นธรรมชาติ ซึ่งเป็นองค์ประกอบของสวนระดับเมือง เช่นมีลำคลอง มีบึง ทุ่งโล่ง ทุ่งนา ส่วนผลไม้ ฯลฯ กิจกรรมภายในสวนต้องการพื้นที่มาก เช่น บริเวณเล่นกีฬา บริเวณปิกนิก บริเวณ recreation ประชาชนจากในเมืองจะเดินทางเปลี่ยนบรรยากาศจากป่าคอนกรีตแออัด

อยู่เพียงมาสู่บริเวณโล่งกว้าง มีกิจกรรมพักผ่อนหย่อนใจหลายชนิด ดังนั้นในประชากร 1,000 คน จึงต้องการสวนสาธารณะมีพื้นที่มากถึง 10 ไร่'

นอกจากนี้การกำหนดพื้นที่สวนสาธารณะ 10 ไร่' : 1,000 คน จะช่วยในการวางแผนจัดเตรียมพื้นที่สำหรับ 20-30 ปีข้างหน้า โดยการซื้อที่เก็บไว้ ออกกฎหมายกับพื้นที่ เพื่อให้เพียงพอสำหรับประชากรในอนาคต

สรุปแล้ว มาตรฐานเนื้อที่สวนสาธารณะต่อประชากรแตกต่างกันออกไปในแต่ละเขต ตามสภาพเงื่อนไขด้านที่ว่าง ราคาที่ดิน ประเภทของสวนสาธารณะ ตลอดจนความสามารถในการบริหารของหน่วยงานที่รับผิดชอบ มาตรฐานที่เหมาะสมที่สุดของเขตนี้นั้น คือ 2.5 ไร่' : 1,000 คน เขตชั้นกลางเท่ากับ 5 ไร่' : 1,000 คน และ 10 ไร่' : 1,000 คน ในเขตชั้นนอก

6.8 คาดประมาณความต้องการสวนสาธารณะ ปี 2529 (ตารางที่ 6.4)

เมื่อพิจารณาเนื้อที่สวนสาธารณะต่อประชากรแล้ว ทำให้ทราบว่า แต่ละพื้นที่มีความต้องการคิดเป็นขนาดพื้นที่มากน้อยเป็นไปตามจำนวนประชากร ซึ่งเป็นตัวแปรสำคัญ ขณะเดียวกันพื้นที่สวนที่ต้องการเพิ่มขึ้น จะได้จากพื้นที่สวนสาธารณะตามมาตรฐานหักลบด้วยพื้นที่สวนสาธารณะที่มีอยู่ในแต่ละพื้นที่นั้น ข้อเท็จจริงของสภาพการณ์ปัจจุบัน และมาตรฐานที่นำมาเป็นเกณฑ์ครั้งนี้ ทำให้สามารถคาดประมาณความต้องการในแต่ละพื้นที่ สำหรับนำไปเป็นข้อพิจารณาสำหรับแนวทางการจัดหา ประมาณการความต้องการสวนสาธารณะในปี 2529 เท่ากับ 28,511.62 ไร่' การที่ต้องหาสวนสาธารณะเพิ่มขึ้นอีกมาก เนื่องจากการมองข้ามความสำคัญของสวนสาธารณะ ทำให้ต้องพัฒนาไปอย่างเชื่องช้า และยากเย็น ยิ่งประชากรเพิ่มขึ้นเท่าใด และถ้าหากยังไม่มีการเคลื่อนไหวในเรื่องนี้มากขึ้นเท่าไร ก็ยิ่งทำให้ขนาดความต้องการพื้นที่สวนสาธารณะมีมากขึ้นเท่านั้น จะช่วยให้เห็นถึงพื้นที่สวนสาธารณะที่ต้องการตามเขตต่าง ๆ ให้ชัดเจนยิ่งขึ้น จึงจำแนกประมาณการความต้องการตารางพื้นที่ออกเป็น 3 กลุ่มใหญ่ดังนี้

6.8.1 พื้นที่เขตชั้นใน มีสวนสาธารณะทุกประเภทรวมกัน 535.05 ไร่' หรือประชากร 1,000 คน มีสวนสาธารณะเพียง 0.22 ไร่' เท่านั้น ตามมาตรฐานแล้ว ควรมีส่วนสาธารณะอีกประมาณ 6,403.95 ไร่' ในปี 2529 ดังนั้นการศึกษาลสวนสาธารณะให้ได้ขนาดตามความต้องการในเขตชั้นในนี้ มีทางเลือกอยู่เพียงว่า ต้องจัดหาให้เพิ่มขึ้นให้มากที่สุดเท่าที่จะมากได้ โดยการนำเอาที่ว่างทุกประเภทที่มีอยู่ ไม่ว่าที่ว่างที่ยังไม่ได้พัฒนา ที่ว่างเกษตรกรรม ที่เหลืออยู่อีกเล็กน้อย รวมทั้งที่ว่างในการใช้ที่ดินอื่น ๆ ที่ว่างในวัด ที่ว่างใน

ตารางที่ 6.5

พื้นที่ส่วนสาธารณะที่ต้องการในปี 2529 และ 2543

หน่วย:ไร่

เขต	พื้นที่ส่วนสาธารณะ พ.ศ.2523	ประชากร พ.ศ.2529	พื้นที่ส่วนสาธารณะ ตามมาตรฐาน	พื้นที่ส่วนสาธารณะ ที่ต้องการ	ประชากร พ.ศ.2543	พื้นที่ส่วนสาธารณะ ตามมาตรฐาน	พื้นที่ส่วนสาธารณะ ที่ต้องการ
เขตชั้นใน	535.05	2,775,611	6,939	6,403.95	4,041,162	40,412	9,567.95
เขตชั้นกลาง	630.85	3,214,290	16,072	15,441.15	4,679,751	23,398	22,767.15
เขตชั้นนอก	93.48	676,062	6,760	6,666.52	984,087	9,840	9,746.52
รวม	1,259.32	6,665,963	29,771	28,511.62	9,705,000	173,650	42,081.62

จุฬาลงกรณ์มหาวิทยาลัย

โรงเรียน ที่ว่างในสถานที่ราชการบางแห่ง ที่ว่างริมทางรถไฟ ที่ว่างใต้ทางด่วนพิเศษ ฯลฯ ควรทำการปรับปรุงพัฒนาเพื่อเพิ่มปริมาณส่วนสาธารณะให้เพียงพอกับความต้องการ

6.8.2 พื้นที่เขตชั้นกลาง ในขณะที่พื้นที่เขตเมืองต้องการส่วนสาธารณะอีก 6,000 กว่าไร่ ในเขตชั้นกลางก็ต้องการประมาณ 16,072 ไร่ เขตชั้นกลางเป็นเขตที่มีประชากรเพิ่มจำนวนขึ้นมาก ได้แก่ เขตบางกะปิ บางเขน ราชบุรีณะ ยานนาวา ภาษีเจริญ บางกอกน้อย พระโขนง ซึ่งมีอัตราการเพิ่มประชากรในช่วง 7 ปี (พ.ศ.2516-2523) มากเป็นอันดับ 1, 3, 4, 6, 8, 9, 10 ของกรุงเทพมหานคร ตามลำดับ เช่นเดียวกับเขตชั้นใน เขตชั้นกลาง มีส่วนสาธารณะอยู่เพียงเล็กน้อย คือ 630.85 ไร่ หรือในประชากร 1,000 คน มีส่วนสาธารณะเพียง 0.22 ไร่ ปัญหาความขาดแคลนส่วนสาธารณะในเขตชั้นกลางกำลังเจริญรอยตามเขตชั้นใน แต่ความได้เปรียบอยู่ที่ว่าข้อจำกัดด้านพื้นที่ที่จะพัฒนา ใม่มีมากเท่า ยังมีที่ว่างอยู่อีก 31,638.45 ไร่ ซึ่งพอจะแบ่งที่ว่างส่วนหนึ่งมาพัฒนาส่วนสาธารณะได้ ทั้งส่วนขนาดเล็ก และส่วนขนาดใหญ่

6.8.3 พื้นที่เขตชั้นนอก ความต้องการส่วนสาธารณะในปี 2529 เท่ากับ 6,760 ไร่ ปัจจุบันประชากรในเขตนี้มีอยู่ 463,726 คน มีส่วนสาธารณะ 87.79 ไร่ ในประชากร 1,000 คน ก็มีส่วนสาธารณะไม่ถึงครึ่งไร่ สำหรับใช้พักผ่อนหย่อนใจในเวลาว่าง หรือหลังจากคร่ำเคร่งจากภาระกิจประจำวัน ในเขตชานเมือง ดูเหมือนว่าไม่ต้องการส่วนสาธารณะ เพราะความเป็นอยู่ใกล้ชิดกับธรรมชาติอยู่แล้ว แต่ที่จริงประชาชนในเขตชานเมืองยังต้องการประโยชน์ใช้สอยที่นอกเหนือกว่านั้น จากส่วนสาธารณะ เช่น เป็นแหล่งกลางพบปะกันในงานเทศกาลต่าง ๆ หรือเป็นที่พักผ่อนในวันสุดสัปดาห์ของประชาชนในเขตชั้นในและชั้นกลางที่ต้องการเปลี่ยนบรรยากาศจากชีวิตเมืองมาสู่ชีวิตชนบทที่สวยงาม

สำหรับในเขตชั้นนอก จากจำนวนประมาณการของความต้องการก็บ่งชี้ว่า แม้ในเขตชานเมืองก็ยังคงมีความขาดแคลนส่วนสาธารณะไม่ยิ่งหย่อนกว่าเขตเมืองและเขตต่อเมือง เนื่องจากยังไม่มีกรวางแผนใด ๆ ในพื้นที่กรุงเทพมหานคร จากหน่วยงานที่เกี่ยวข้อง ถึงแม้เป็นเขตชานเมืองก็ควรได้รับการเอาใจใส่เช่นกัน เพราะเป็นพื้นที่ที่กำลังมีการเปลี่ยนแปลงการใช้ที่ดินโดยปราศจากการควบคุมเกิดขึ้นเป็นบางจุด ยกตัวอย่างในเขตตลิ่งชันเริ่มมีประชากรอยู่อย่างไม่เป็นระเบียบและส่วนผลไม้บางแห่งเปลี่ยนกรรมสิทธิ์จากเกษตรกรเป็นนายทุนที่ดิน เตรียมโอกาสเพื่อการจัดสรรบ้านและที่ดินต่อไป เพื่อป้องกันปัญหาและสามารถ

พัฒนาส่วนสาธารณะให้เกิดขึ้นอย่างจริงจังตามประมาณการจำเป็นต้องมีการวางแผนไว้ล่วงหน้า
 เพื่อว่าการมีเป้าหมายชัดเจนในแผนจะช่วยให้มีโครงการและมาตรการบางอย่างขึ้นมาทำให้
 ส่วนสาธารณะสามารถเพิ่มจำนวนสัมพันธ์กับประชากรและพื้นที่โดยไม่ต้องมีข้อจำกัดหลายประการ
 ดังที่ประสบในเขตเมือง

บริเวณความต้องการส่วนสาธารณะ จากการคาดประมาณพบว่าค่อนข้างสูง เพราะ
 นำเอาจำนวนประชากรทั้งหมดมาคิดคำนวณ ซึ่งการศึกษาครั้งนี้เป็นเพียงการศึกษาเพื่อวางแผน
 ทาง (guidline) ซึ่งไม่สามารถศึกษา demand ของประชากรอย่างละเอียดลงไปได้
 จำเป็นต้องมีการวิจัยต่อไปในด้าน demand ประเภทต่าง ๆ เพื่อหาประชากรที่มี demand
 ต่อส่วนสาธารณะจริง ๆ ไม่รวมพวก no demand เช่น ผู้ป่วย ผู้ที่ไม่สนใจเลย เป็นต้น
 แต่อย่างไรก็ตาม ประมาณความต้องการที่ปรากฏก็ไม่ได้ห่างความเป็นไปได้มากนัก เป็นข้อเท็จจริง
 ที่แสดงให้เห็นว่าถึงเวลาที่จะควรเริ่มต้น และร่วมมือกันวางแผนล่วงหน้าสำหรับอนาคต

ศูนย์วิทยทรัพยากร
 จุฬาลงกรณ์มหาวิทยาลัย