



หน้าพรานเป็นอุปกรณ์ชิ้นสำคัญที่สุดของตัวพรานยุคก่อนเพราะ ผู้ที่แสดงเป็นตัวพรานจะต้องใช้สวมครอบหน้า โดยมีลักษณะพิเศษคือเป็นหน้ากากที่มีรูบน้าเพียงครึ่งเดียวของใบหน้า ตั้งแต่หน้าผากถึงริมฝีปากส่วนบน และจะเปิดส่วนล่างคือตั้งแต่ริมฝีปากล่างจนถึงคาง มีจุดประสงค์เพื่อสะดวกในการพูดและเจรจา และลักษณะเด่นอีกอย่างของหน้าพรานนั้นก็คือส่วนของผมที่ต่อขึ้นไปจากหน้าผากจะใช้วัสดุที่มีสีขาวมาประดับเพื่อสมมติเป็นผม และหน้าพรานของโนรามิ 2 แบบ คือ พรานหน้าแดง ที่เรียกว่า "พรานผู้" กับ พรานหน้าขาว ที่เรียกว่า "พรานเมีย"

เป็นที่สังเกตได้ว่าหน้าพรานทุกหน้าของคณะ โนราที่ค้นพบได้จะถือเป็นของศักดิ์สิทธิ์เอาไว้เป็นที่บูชาและไว้แสดงร่วมด้วย ในเรื่องของหน้าพรานมีสิ่งแฝงเร้นที่น่าสนใจซึ่งผู้ศึกษาใครที่จะนำเสนอรายละเอียดต่าง ๆ ที่ค้นพบได้ในขณะนี้ไว้ดังต่อไปนี้

ที่มาของหน้าพราน

การสวมหน้าพรานจะเริ่มมาเมื่อไหร่ไม่สามารถระบุได้้นอกจากการสันนิษฐาน โดยการรวบรวมข้อมูลจากเอกสารและการบอกเล่าของผู้รู้ในเรื่องดังกล่าวเท่านั้น ซึ่ง วิเชียร ฅ นคร¹ กรรมการที่ปรึกษาศูนย์วัฒนธรรมจังหวัดนครศรีธรรมราชได้กล่าวว่า "เรื่อง "หน้ากาก" เคยได้อ่านหนังสือแต่จำไม่ได้ว่าเล่มไหนได้บอกว่าจะใช้ในพิธีแต่งงานของคนในราชสำนักในสมัยโบราณผู้ตายจะมีการครอบหน้ากากให้ด้วย ซึ่งตอนหลังได้มาเป็นวิวัฒนาการของการใส่หน้าพรานหรือเปล่าไม่รู้ หรืออาจได้แบบอย่างมาจากการแสดงอย่างอื่น ของไทย เช่น โขน เพราะตัวแสดงโขนทุกตัวจะต้องมีการสวมหน้ากากเหมือนกัน

¹สัมภาษณ์ วิเชียร ฅ นคร, ที่ปรึกษาศูนย์วัฒนธรรมจังหวัดนครศรีธรรมราช,

ผิดกันแต่ที่หน้าากของโชนจะสวมหมดทั้งหัว แต่หน้าพรานจะสวมแค่ครึ่งเดียวของใบหน้า เพื่อความสะดวกในการพุดจาของตัวแสดง" และนายอานวย มุสิกวงส์² ท่านเคยเป็นโนรา มาแต่ดั้งเดิม ท่านได้กล่าวว่า "การใส่หน้าพรานมีมาเมื่อไหร่ไม่รู้แต่เมื่อผมจำความได้ก็มีอยู่ที่บ้านแล้ว" นายช่วง มณีเศวต³ หรือโนราช่วงควนเงิน ได้กล่าวว่า "หน้าพรานนี้จะต้องมีมาพร้อมกับโนราแน่นอน"

นอกจากนี้ยังมีการกล่าวอ้างถึงการสวมหน้าพรานของตลกโนรา ในตำนานเรื่อง โнора จากคำบอกเล่าของโนราวัด จันทร่เรื่อง⁴ในช่วงหนึ่งว่า "เมื่อเทพสิงสอนนักกลินลา เดินทางไปรำเล่นที่ต่าง ๆ พระยาทั้ง 4 คนที่เหลืออยู่ ให้อยากสนุกขอติดตามไปเล่นด้วย ชุนวิจิตรบุษบาภิกับพระยาไกรวงศา ไปเล่นเป็นตัวตลกคือมีการสวมหน้าาก (หน้าพราน) จึงเรียกว่า "พราน" และเรียกกันต่อมาว่า ชุนพราน พระยาพราน ครั้นเล่น ๆ ไป จนเหนื่อยอ่อน ประชาชาชนที่ไปดูยังอยากดูอีกไม่ยอมให้หยุดรำ แต่เทพสิงสอนนักกลินลา จะรำอีกไม่ไหวต้องขอหยุดพักเหนื่อย ประชาชนไม่ยอมพระยาโกนทันราชาจึงแสดงการ โถมน้ำให้ดู พระยาโกนทันราชาจึงได้เป็น พระยาโถมน้ำ ส่วนพระยาหริตันบัณญาแสดง การลุยไฟให้คนดู คนจึงเรียกว่า พระยาลุยไฟ (ด้วยเหตุนี้เองคำประกาศเชิญครูของ โนราทุกโรงต้องเอ่ยถึงชุนพราน พระยาพราน พระยาโถมน้ำ และพระยาลุยไฟ) และ

²สัมภาษณ์ อานวย มุสิกวงส์, 20 พฤศจิกายน 2537.

³สัมภาษณ์ ช่วง มณีเศวต, 22 พฤศจิกายน 2537.

⁴วิทยาลัยวิชาการศึกษาสงขลา. มโนหรานีมาตฉบับวัดมณีมาวาส สงขลา

(สงขลา : โรงพิมพ์จึงจิง, 2513), หน้า 386.

จากตำนานละครชาตรี ฉบับกรมศิลปากร ได้กล่าวถึงการใส่หน้าพรานว่า "ครั้งพระกุมารชันษาได้ 9 ปี เทพยดาถึงมาให้ชื่อว่า พระเทพสิงหฺร แล้วเทพยดาก็เอาศิลาก้อนหนึ่งมาชุบให้เป็นพรานบุญ แล้วชุบหน้าพรานทองคำให้พรานบุญด้วย พรานบุญก็เล่นรำทำเพลงอยู่ด้วยพระเทพสิงหฺรได้หนึ่งขวบปี"⁵

จากตำนานของโนราที่เล่าต่อกันมา จากการสัมภาษณ์ผู้รู้ที่กล่าวแล้วข้างต้น เป็นที่น่าสังเกตว่า จะยังสรุปให้แน่นอนลงไปไม่ได้ว่าการสวมหน้าพรานจะเริ่มมีมาตั้งแต่เมื่อใด แต่พอจะกล่าวได้ว่าต้องมีมานานและปฏิบัติสืบต่อมาเรื่อย ๆ จนถึงปัจจุบันนี้ และถ้าสันนิษฐานลงไปอีกโดยการเอาอายุของหน้าพรานที่ชื่อว่า "หน้าตาพราน" ซึ่งเก็บอยู่ที่บ้านเลขที่ 36 หมู่ที่ 2 ตำบลอินทรี อำเภอยะนิง จังหวัดนครศรีธรรมราช โดยอยู่ในความดูแลของนายพะ คานุรักษ์ อายุ 80 ปี ท่านได้กล่าวว่า "หน้าตาพราน ที่เก็บรักษาอยู่นี้มีอายุตกทอดมากกว่า 200 กว่าปีแล้ว และตกทอดการเก็บรักษาต่อกันมาจนถึงปัจจุบันนี้"⁶ ถ้าเทียบเคียงอายุของหน้าพรานกับปี พ.ศ. ในปัจจุบันจะเห็นได้ว่าเมื่อประมาณ ปี พ.ศ.2336 คณะโนราของจังหวัดนครศรีธรรมราชได้มีการใส่หน้าพรานกันแล้ว และเป็นหน้าพรานที่มีความงดงามสมบูรณ์แบบ เพราะฉะนั้นหน้าพรานนี้คงต้องมีวิวัฒนาการในการสวมใส่มาแล้วเป็นระยะเวลาานกว่านี้มากนัก หรืออาจจะมีกำเนิดขึ้นพร้อม ๆ กับการมีโนราในภาคใต้เลยก็ได้

ศูนย์วิทยพัทยากร จุฬาลงกรณ์มหาวิทยาลัย

⁵วิเชียร ณ นคร, "ตำนานความเป็นมาของมโนห์ราหรือโนรา" ใน พุ่มทิว (ที่ระลึกงานเชิดชูเกียรติศิลปินพื้นบ้านภาคใต้: ชุนอุปถัมภ์นรากร) (กรุงเทพมหานคร : กรุงสยามการพิมพ์, 2523), หน้า 75.

⁶สัมภาษณ์ พะ คานุรักษ์, 21 พฤศจิกายน 2537.

วัตถุประสงค์ในการสร้างหน้าพราน

วัตถุประสงค์ในการสร้างหน้าพรานนั้น พรานทุกคนส่วนใหญ่จะมีวัตถุประสงค์ที่เหมือนกัน ดังนี้

1. เพื่อใช้ประกอบการแสดงโนราในบทบาทของตัวตลก
2. เพื่อไว้เข้าร่วมพิธีกรรมอันศักดิ์สิทธิ์ของโนราคือ พิธีกรรมโนราโรงครู
3. เพื่อสวมใส่หน้าของตนเองได้ไม่หลวมหรือคับไป
4. เพื่อเป็นหน้าแทนของหน้าเดิมที่ตนเองคิดว่าศักดิ์สิทธิ์แต่ไม่สามารถนำมา

แสดงได้

5. เพื่อความเป็นสิริมงคลกับคณะโนราของตนเอง และได้มีหน้าพรานเป็นกรรมสิทธิ์ของตนเองด้วย

6. เพื่อไว้เป็นเครื่องบูชาและระลึกถึงญาติผู้เสียชีวิตซึ่งเคยเล่นเป็นตัวพรานมาก่อน

ลักษณะโดยทั่วไปของหน้าพราน

ลักษณะนิยมโดยทั่วไปของหน้าพราน ซึ่งคณะโนราทุกคณะถือปฏิบัติเหมือนกันคือ หน้าพราน จะทำมาจากไม้ที่มีนามเป็นสิริมงคล เช่น ไม้ยอ หรือไม้มะพูด (โดยมีความเชื่อว่าพูดแล้วทำให้คนยกยอ) นอกจากนี้ยังสามารถเอาไม้ที่เป็นที่สิงสถิตของนางไม้หรือภูติผี เพื่อความขลังของการสวมใส่ เช่น ไม้ทองกลาง ไม้ตะเคียน หรือแม้แต่ส่วนโคนของต้นกล้วยตานี (ในต้นที่แก่จัด) นำมาแกะเป็นรูปหน้าไม้มีส่วนคาง ทำจมูกให้ยื่นยาวปลายจมูกงุ้มเล็กน้อย เจาะรูตรงส่วนที่เป็นตาทำให้ผู้สวมมองเห็นได้ถนัด ทาสีแดงทั้งหมด เว้นแต่ส่วนที่เป็นฟันจะทำด้วยโลหะสีขาว หรือทาสีขาว หรืออาจเลี่ยมฟันทอง (โดยการเอาโลหะ หรือแผ่นอะลูมิเนียมมาติด มีเฉพาะฟันบน) ส่วนบนต่อจากหน้าผากจะใช้ขนเป็ด หรือขนห่านสีขาวติดทาบไว้ต่างผมหงอก (ขนห่านนี้ ทางภาคใต้จะเรียกว่า หาน โดยออกเสียงเดียวกับกล้วย ทำให้เชื่อว่าเมื่อสวมใส่แล้วจะกล้วยไม่เกรงกลัวคน) นอกจากนี้ยัง

สามารถนำขนนก หรือขนสัตว์ที่มีสีขาว เช่นขนชะนีมาติดแทนได้ แต่ปัจจุบันนี้คณะโนราต่าง ๆ มักจะนำเส้นใยสังเคราะห์มาทำแทนขนสัตว์ดังกล่าว คงมีผลมาจากการหาได้ง่ายมากกว่า ขนสัตว์ที่กล่าวแล้วข้างต้นในปัจจุบันนี้



ภาพแสดงลักษณะของหน้าพรานผู้

หน้าทาสี การเลือกไม้จะทำแบบเดียวกับหน้าพราน แต่การแกะหน้าจะแกะรูปทรงแบบใบหน้าของผู้หญิง และทาสีขาว หรือ สีเนื้อ ส่วนบนที่ต่อขึ้นจากหน้าผากจะเอาผมมาติดคลุมไว้ และไม่มีฟันเหมือนหน้าพราน (บทบาทของทาสีเป็นแค่ตัวตลกตามนางเอก หรือ เป็นผู้คอยช่วยเหลือนางเอกเท่านั้น ในบางครั้งอาจจะไม่จำเป็นต้องใช้เลยก็ได้ ดังนั้นตัวทาสีจึงไม่ค่อยมีบทบาทมากเท่ากับตัวพรานผู้ชายจึงไม่ค่อยได้กล่าวอ้างถึงในโนรามากนักเท่ากับตัวพราน และมีผู้รู้อย่างท่านได้กล่าวว่าปัจจุบันนี้ที่ตัวทาสีหายไปก็เพราะหาคนที่มีความสามารถมาแสดงแบบได้ยาก เพราะจะต้องเอาผู้ชายที่มีเสียงหรือลักษณะคล้ายผู้หญิง และต้องมีปฏิภาณไหวพริบตีอีกต่างหาก ซึ่งบุคคลลักษณะ เช่นนี้หายากมากจึงทำให้ตัวทาสีลดบทบาทลงจนกำลังจะหมดไปในขณะนี้)



ภาพแสดงหน้าพรานเมีย

ขั้นตอนในการสร้างหน้าพราน

ขั้นตอนต่าง ๆ ในการสร้างหน้าพรานมีส่วนคล้ายคลึงกับการสร้างหน้ากากโดยทั่วไปที่สร้างจากไม้ แต่จะแตกต่างกันในรายละเอียด โดยการสร้างหน้าพรานจะปฏิบัติดังนี้⁷

1. การเลือกไม้จะต้องเลือกเอาไม้ที่มีชื่อเป็นศิริมงคล หรือ ไม้ที่มีนางไม้อยู่ด้วยตามที่ได้กล่าวข้างต้น โดยวิธีเลือกไม้จะเลือกเอาไม้ที่มีตาไม้ซึ่งมีความเชื่อว่าเป็นส่วนที่ขลังที่สุดของต้นไม้ต้นนั้น (และการที่จะไปตัดไม้นั้นมีผู้บอกว่เวลาไปตัดจะต้องนำเด็กทะเลโมนไปด้วยในขณะที่ตัดไม้เมื่อไม้จะหลุดจากซัวจะต้องให้เด็กโห่ ฮา หรือหัวเราะขึ้นพร้อม ๆ กัน ถือว่าเป็นเคล็ดอย่างหนึ่งด้วย)

2. เมื่อได้ไม้แล้วก็จะเอามาแกะเป็นรูปหน้าตามต้องการ ถ้าเป็นหน้าพรานก็จะแกะให้โหนกแก้มสูงเหมือนคนกำลังยิ้ม จมูกยื่นยาว มีฟันโผล่ ไม้มีส่วนคาง แต่ถ้าเป็นหน้าทาสก็จะแกะอีกแบบให้หน้าออกเป็นลักษณะของผู้หญิง

3. นำไม้ที่แกะแล้วไปตากแดดให้แห้ง

4. นำมาขัดให้ลื่นโดยเอากระดาษทราย หรือเศษแก้วขัด

5. นำใบหน้าที่เรียบร้อยแล้วมาทาสีถ้าเป็นหน้าพรานก็จะเอาสีแดงเข้มทาให้ทั่ว แต่ถ้าเป็นหน้าทาสีจะใช้สีขาว หรือสีเนื้อ

6. เมื่อทาสีเสร็จก็จะตกแต่งส่วนที่ต้องการให้มีในหน้าพราน เช่น คิ้ว หนวด ฟันปลอม ตา และติดแหว่งส่วนบนที่สมมุติเป็นผม ถ้าหน้าพรานก็จะใช้สีขาว ถ้าหน้าทาสีจะใช้สีดำ

7. เมื่อเสร็จขั้นตอนต่าง ๆ ก็จะนำหน้าพราน และหน้าทาสี เข้าพิธีกรรมที่สำคัญคือ พิธีเปิดปาก เปิดตา เพื่อเพิ่มความขลังความศักดิ์สิทธิ์แก่หน้าพรานและเพิ่มความมั่นใจของผู้ที่จะสวมใส่หน้าพรานนั้น ๆ

⁷สัมภาษณ์ อำนวย มุสิกวงศ์, 20 พฤศจิกายน 2537.

ขั้นตอนต่าง ๆ ที่กล่าวแล้วทั้งหมดเป็นลำดับขั้นของการสร้างหน้าพรานในคณะโนราทั่วไป แต่จะแตกต่างกันในส่วนของการเข้าพิธีกรรมโนราคณะไหนเชื่ออย่างไรก็จะปฏิบัติตามความเชื่อของตนเอง

การบูชาหน้าพราน

การบูชาหน้าพราน คือ การระลึกถึงบุพการีผู้ล่วงลับไปแล้วที่เป็นผู้สร้างหน้าพราน หรือตายายที่มีเชื้อสายความเป็นโนราให้ได้มีของกินเพื่อลดความอดอยาก ลูกหลานผู้ตั้งของบูชาก็มีความสุขสบายใจ เพราะถือว่ามีส่วนได้ทดแทนบุญคุณผู้ล่วงลับแล้ว

หน้าพรานถือว่าเป็นสิ่งศักดิ์สิทธิ์อย่างหนึ่ง จะต้องเก็บหน้าพรานไว้บนหิ้งโดยเฉพาะ และต้องบูชาเป็นประจำ วัสดุที่ใช้ในการบูชา ได้แก่ ปลาหมึกหุ้มหาง การบูชาอาจจะกระทำอาทิตย์ละ 2 วัน คือ วันจันทร์ วันเสาร์ หรืออาจจะบิละ 2-3 ครั้งแล้วแต่จะยึดถือกันมาจากการสัมภาษณ์โนราแปลกท่าแค ท่านได้กล่าวว่า "หน้าพรานถือเป็นผีแดง (กะแซง) อย่างหนึ่งตั้งให้กินบ่อยไม่ได้เดี๋ยวจะเหลิง (อวดดี) จะเชิญให้กินก็ต่อเมื่อนำไปแสดงแล้วมีการตั้งเครื่อง เช่นก็จะบอกให้เข้าร่วมกินด้วย และหน้าพรานที่บ้านในเวลาที่ตั้งให้กินประจำก็คือตั้งให้กินตอนเดือนสิบ โดยตั้งที่ 12 หรือเครื่อง 12 คือ อาหารคาวหวาน 12 อย่าง ไม่รวมดอกไม้ รูป เทียน"⁹ ส่วนนายจันทร์ ทดแทน หัวหน้าคณะโนราศรีจันทร์สนิหน้อย ก็ได้กล่าวว่า "หน้าตาพรานที่บ้านจะตั้งเครื่องเช่นให้กินในเดือนสิบ ทุกวันดับ (วันพระ) และวันเพ็ญ(ขึ้น 15 ค่ำ) โดยบูชาข้าว เสือ หมอน หมากกราย เทียนราย เครื่อง 12 ต้องตั้งนม 3 จบ แล้วเชิญเฉพาะครุหมอของตนเอง"¹⁰

⁹ชวน เพชรแก้ว. "ขนบนิยมในการแสดงโนราในอดีต" ใน พุ่มทewa (เชิดชูเกียรติศิลปินภาคใต้ : ชุนอุปถัมภ์นรากร (กรุงเทพมหานคร : กรุงเทพมหานครการพิมพ์ 2513), หน้า 61.

⁹แปลก ชนะบาล, โนราแปลกท่าแค, สัมภาษณ์, เมื่อ 15 ตุลาคม 2537.

¹⁰จันทร์ ทดแทน, โนราศรีจันทร์สนิหน้อย, สัมภาษณ์, 20 ตุลาคม 2537.

จะเห็นได้ว่า ลักษณะการ เช่นไหว้ของคนที่นับถือนั้นจะมีความแตกต่างกันตามความเชื่อของตนเอง แต่ที่จะกระทำในวันและเวลาที่ใกล้เคียงกันก็คือช่วงเดือนสิบเพราะถือว่าในช่วงนี้เป็นเวลาที่ผีบรรพบุรุษของตนเองจะต้องถูกปลดปล่อยมาจากยมโลกเพื่อมาหาของกินตามประเพณี ดังนั้นบุคคลที่มีความเคารพนับถือหรือเลื่อมใสในบรรพบุรุษก็จะทำพิธีดังกล่าวเช่นไหว้เพื่อความเป็นสิริมงคลของตนเองและเป็นการรำลึกบุญคุณต่อผู้ที่ล่วงลับไปแล้ว

วิธีการก่อนจะนำหน้าพรานออกแสดง

หน้าพรานถือเป็นของมีครู ต้องเคารพนับถือการวางจะต้องวางไว้ที่สูง หรือทำเป็นแท่นบูชา และเมื่อนำหน้าพรานออกไปใช้แสดงจะต้องบูชาด้วย รูปเทียน หมากพลู และบอกเล่าเก้าสิบให้ทราบเสียก่อน จะถือวิสาสะหยิบฉวยไปสวมเล่นโดยผลการไม่ได้ มักจะเกิดโทษหรือเกิดภัยต่อผู้ที่เล่นจวมักจะเป็นที่嫉ชยาคของผู้เล่นโดยทั่ว ๆ ไป ผู้แสดงเป็นพรานเมื่อจะสวมหน้าพรานทุกครั้งจะบริกรรมคาถา 3 ครั้ง ว่า "อุบาย" และจะต่อด้วยคำว่า "ดอหล่อหี หีล่อดอ นะออยรัก ลีกลือ" เสร็จแล้วต้องพนมมือไหว้ 3 ครั้ง โดยหันหน้าไปทางทิศเหนือ ทิศใต้ และทิศตะวันออก แล้วก็สวมใส่หน้าพรานออกไปแสดงได้ การบริกรรมคาถา เพื่อสวมหน้าพรานดังกล่าวนี้มีจุดประสงค์สำคัญ คือเพื่อให้ผู้ดูผู้ชมเกิดความรัก ความนิยมชมชื่นในตนเอง¹¹ จากการสัมภาษณ์โนราแปลกท่าแค ท่านได้กล่าวว่า "เวลาจะไปแสดงที่ไหนก็ต้องพนมมือไหว้บอกที่หิ้งว่าจะไปแสดงโนราขอให้ไปกับลูกด้วย จากนั้นก็จะหยิบหน้าพรานใส่ยามพาไปด้วย เมื่อไปถึงโรงโนราจะต้องเก็บไว้

¹¹ชวน เพชรแก้ว, "ขนบนิยมในการแสดงโนราในอดีต," ใน พุ่มเทวา (ที่ระลึกงานเชิดชูเกียรติศิลปินพื้นบ้านภาคใต้: ชุนอุปถัมภ์นรากร) (กรุงเทพมหานคร : กรุงเทพมหานครการพิมพ์, 2523), หน้า 61.

ที่สูง และเมื่อถึงเวลาแสดงก็จะนำมาสวมใส่แล้วว่าคาถา "หีล่อตอ คอหล่อหี" 3 ครั้ง¹² โนรายก เล่น้อยได้กล่าวว่่า "คาถาของพ่อก็เหมือนกับของบุคคลท่านอื่นคือ "คอหล่อหี หีล่อตอ หีฮ่า ๆ ๆ"¹³ ส่วนของพรานเชื่อง จังหวัดตรัง ได้กล่าวว่่า "ก่อนหยิบหน้าพราน มาใส่จะต้องว่่าคาถา "โอมนางพฤษษา มาเล่นด้วยข้า อออาร่างพระธรรม"¹⁴ และเสียง กุลาไชยศรี พรานโนราวิทยาลัยครูสงขลา ได้กล่าวว่่า "ก่อนที่จะนำหน้าพรานมาครอบหน้าจะต้องเอานิ้วเขียนที่หน้า (ส่วนไหนก็ได้) ว่่า "พุทธรังคนทัก ชัมมังคนรัก สั้งฉังคนชม" แล้วท่องต่อว่่า "นะโฮ นะเฮ นะคิกหัวเราะ ชมพ่อนะฮา" (3 ครั้ง)"¹⁵

พรานแต่ละคนนั้นจะต้องมีคาถาเฉพาะตัวแล้วแต่ความเชื่อ ซึ่งบางครั้งอาจจะเหมือนหรือต่างกันก็ได้แต่มักจะเอาส่วนของอวัยวะสืบพันธุ์ของฝ่ายหญิงและฝ่ายชายมาเป็นข้อกล่าวเพราะถือว่ามนุษย์บุุคคลุชนที่ยังมีความโลภ โกรธ และความหลง จะต้องยังมีความต้องการและจะขาดอวัยวะส่วนนี้ไม่ได้จึงไม่ถือเป็นของต่ำแต่อย่างใด แต่กลับถือว่าเป็นเมตตา มหานิยมอีกต่างหาก

¹²สัมภาษณ์ แปลก ชนะบาล, 15 ตุลาคม 2537.

¹³สัมภาษณ์ ยก ชูบัว, ศิลปินแห่งชาติสาขาศิลปะการแสดง(โนรา), 16 ตุลาคม 2537.

¹⁴สัมภาษณ์ เชื่อง คงดี, 20 ตุลาคม 2537.

¹⁵สัมภาษณ์ เสียง กุลาไชยศรี, 15 ธันวาคม 2537.

ลักษณะของหน้าพรานที่ใช้ประกอบการแสดง

เพื่อให้เห็นถึงลักษณะและรูปแบบที่แท้จริงของหน้าพรานตามที่คุณศึกษาได้นำเสนอไปแล้วนั้น ใคร่จะรวบรวมข้อมูลโดยเสนอเป็นรูปภาพหน้าพรานไว้ในที่นี้ และในการนำเสนอครั้งนี้ผู้ศึกษาได้กำหนดระยะเวลาความมีอายุของหน้าพรานโดยจะเอาเฉพาะที่มีอายุการใช้งานมาไม่ต่ำกว่า 30 ปี ของการสร้าง เพื่อให้สอดคล้องกับการตั้งสมมติฐานของการศึกษาครั้งนี้ โดยเก็บรวบรวมครอบคลุมทั้ง 4 จังหวัดภาคใต้ และที่เก็บรวบรวมได้มีดังต่อไปนี้

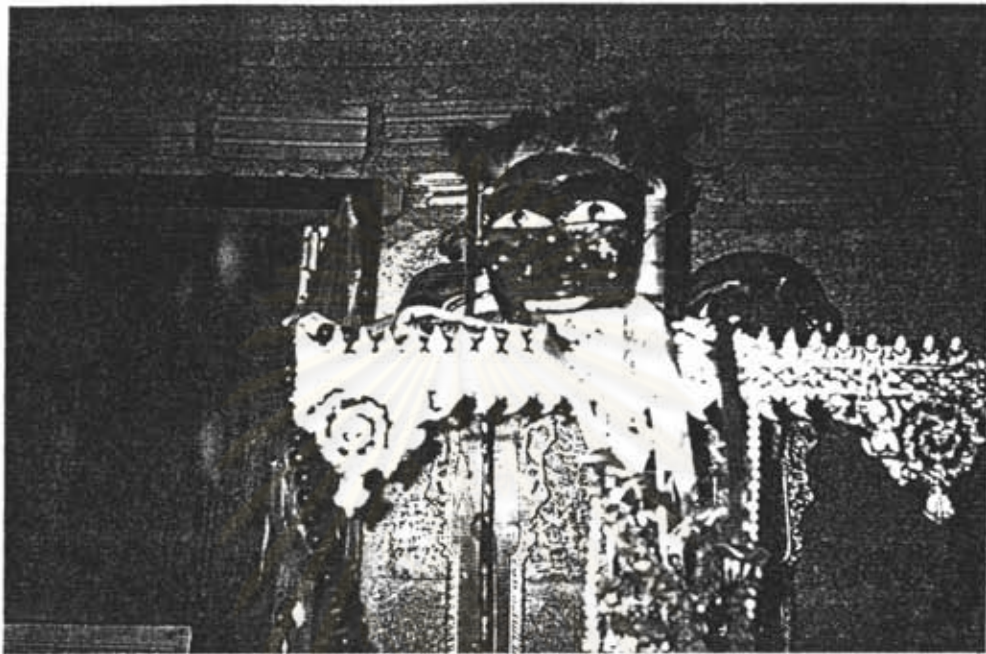


1. หน้าพรานดาทวดหมื่นศรี

ประวัติ - ไม่สามารถระบุอายุได้ เป็นหน้าพรานเก่าที่เก็บได้จากทำน้ำแล้วมาเก็บไว้ที่บ้านโดยใส่ไว้ที่หน้าพระพุทธรูป

ลักษณะพิเศษ - เป็นพรานที่ทำจากไม้ตะเคียน ทาสีแดง เสริมพันเหลี่ยมทอง 3 ซี่ ใช้ขนม้าสมมติเป็นผม

ปัจจุบันเก็บรักษาอยู่ที่บ้านนายหัด การะศรี อายุ 47 ปี บ้านเลขที่ 43 หมู่ที่ 6 ตำบลพรหมโลก อำเภอพรหมคีรี จังหวัดนครศรีธรรมราช

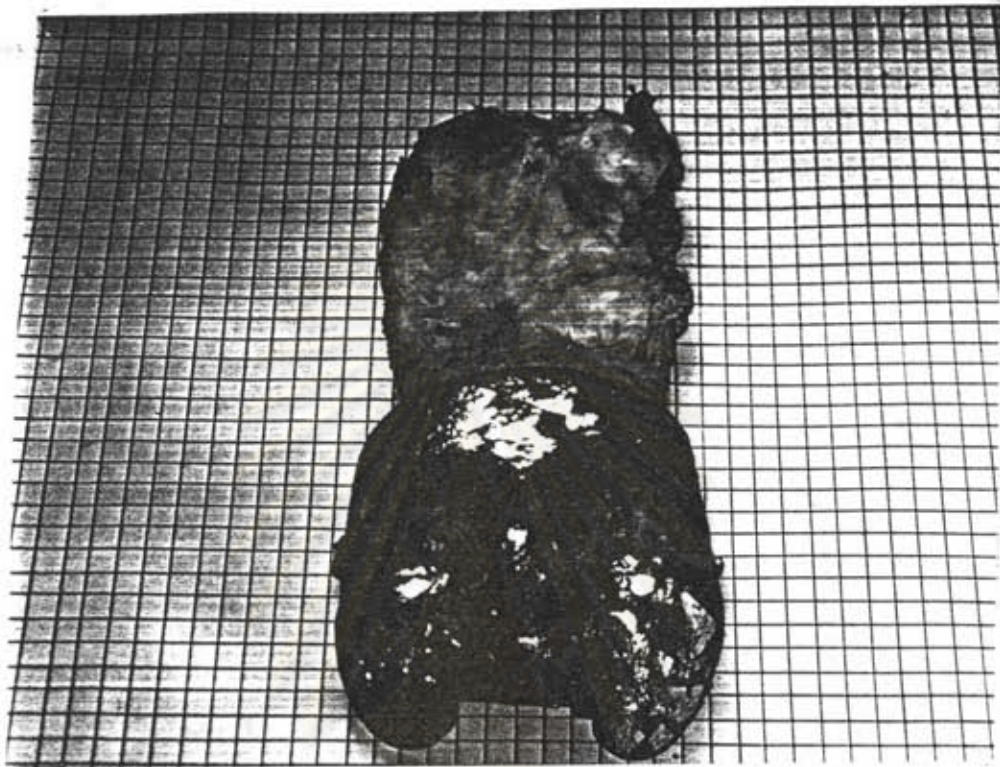


2. หน้าพรานบุญ

ประวัติ - มีอายุประมาณ 150 ปี (3 ชั่วอายุคน) ได้มาจากคณะโนราห์ชุม
จังหวัดนครศรีธรรมราช แล้วมาตกอยู่ที่พ่อ เมื่อพ่อเสียชีวิตจึงได้มาเป็นกรรมสิทธิ์ของ
เจ้าของปัจจุบัน

ลักษณะพิเศษ - ทำจากไม้ตะเคียน ทาสีแดงทั้งหน้า เสริมพื้นเหลี่ยมทอง 2 ซี่
ผมทำมาจากจันทน์

ปัจจุบันเก็บรักษาอยู่ที่บ้านนายทศ การะศรี อายุ 47 ปี บ้านเลขที่ 43 หมู่ที่
6 ตำบลพรหมโลก อำเภอพรหมคีรี จังหวัดนครศรีธรรมราช

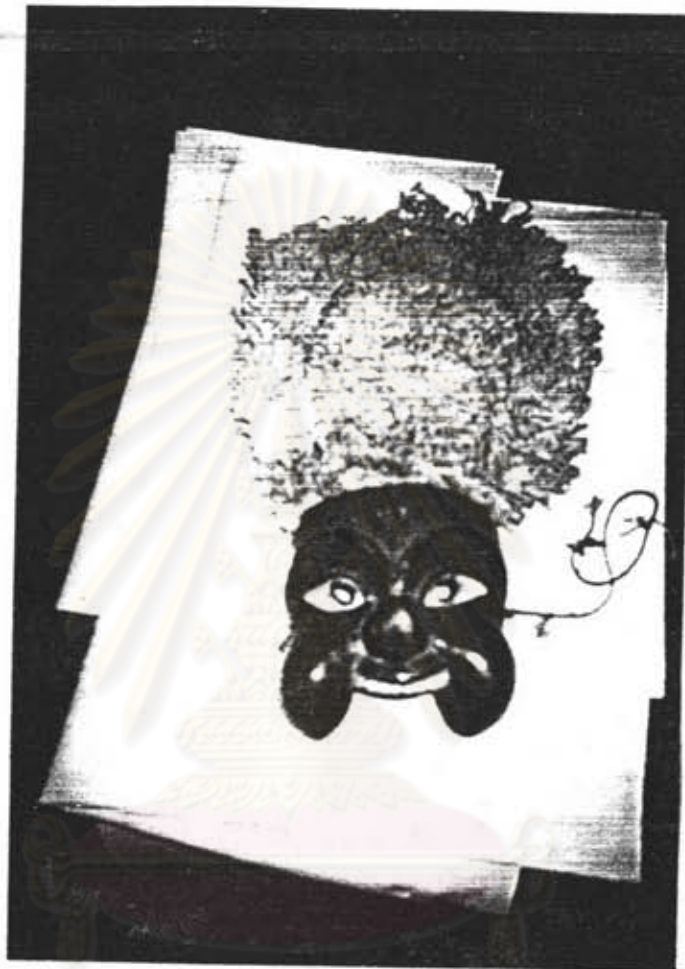


3. หน้าพรานเบี้ยว

ประวัติ - มีอายุประมาณ 5 ชั่วโมงคน (รวมเจ้าของปัจจุบันด้วย) พรานบุญศรี จังหวัดนครศรีธรรมราชเป็นเจ้าของคนแรก จากนั้นก็มาอยู่กับพรานเขี้ยว และโนราดำ หัวหว้า แล้วตกมาอยู่กับพรานเม็งบานเสน่ห์ และโนราช้วน้อยมณีศิลป์เจ้าของปัจจุบัน

ลักษณะพิเศษ - ทำจากไม้ตะเคียน ทาสีแดง ใช้ขนชะนีสมมติเป็นผม จุดเด่น อยู่ที่ใบหน้าจุดศูนย์กลางไม้เท่ากัน บิดเบี้ยวไปทางซ้ายเล็กน้อย

ปัจจุบันเก็บรักษาอยู่กับนายขวัญ บุรินทราโกศ อายุ 58 ปี อยู่บ้านเลขที่ 271 ตำบลพรหมโลก อำเภอพรหมคีรี จังหวัดนครศรีธรรมราช



4. หน้าพรานคณะ โนราบัณฑิตศิลป์

ประวัติ - ไม่สามารถบอกอายุได้ เพราะเจ้าของได้ไปเจอที่บ้านคือ อำเภอบางแพ (เขตจังหวัดนครศรีธรรมราช) จึงนำมาไว้แสดงกับคณะโนราของตนเอง ได้ประมาณ 7 ปี

ลักษณะพิเศษ - ทำจากไม้รัก (สังเกตจากลักษณะของเนื้อไม้) ทาสีแดงทั้งใบ หน้า ผมเก่าเป็นขนชะนี แต่หลุดหายจึงเอาไหมพรมมาสร้างแทนของเก่า

ปัจจุบันเก็บรักษาอยู่ที่นางบัน สุขขาว อายุ 51 ปี อยู่บ้านเลขที่ 90 หมู่ที่ 3 ตำบลอินทรี อำเภอบางแพ จังหวัดนครศรีธรรมราช

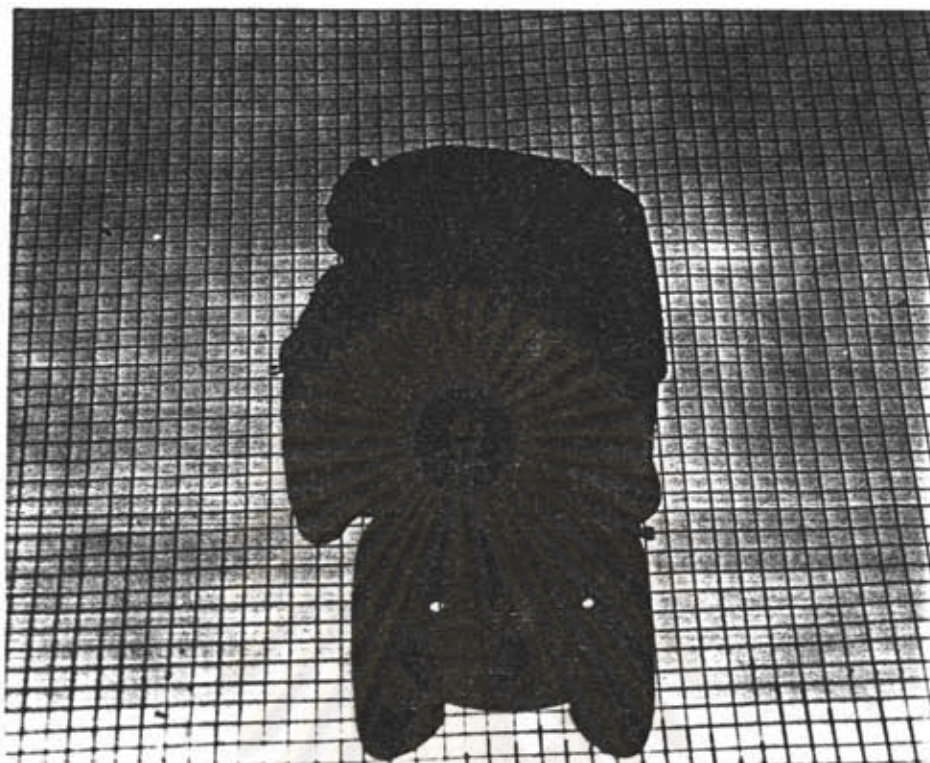


5. หน้าพราน

ประวัติ - หน้าพรานนี้อยู่กับคณะโนราห์ศิลป เช่นเดียวกับหน้าพรานในลำดับที่ 4 นางบันกล่าวว่าไบเจอยู่ที่บ้านนายเชื่องในสมัยที่สามยังมีชีวิตอยู่เห็นเก็บไว้เฉย ๆ และไม่ได้ทำความสะอาด ในช่วงแรกหน้าพรานนี้เป็นแค่รูปหน้าอย่างเดียวยังสังเกตเห็นว่าน่าจะเป็นหน้าที่เก่าแก่ และอยากนำมาใช้แสดงกับคณะโนราห์ของตนเองจึงได้ขอเจ้าของเดิมมา นำมาซ่อมแซมใหม่ แต่จนถึงบัดนี้ยังไม่ได้ตั้งชื่อถ้าใครนำไปแสดงก็จะเรียกชื่อของผู้แสดงคนนั้น

ลักษณะพิเศษ - ไม้ทำนำมาสร้างเป็นไม้ทองกลาง ทาสีแดงทั้งใบหน้า ส่วนของผมเป็นไหมพรมสีขาว มีการเติมหนวด และคิ้วสีดำ

ปัจจุบันเก็บรักษาอยู่กับนางบัน สุขขาว อายุ 51 ปี อยู่บ้านเลขที่ 90 หมู่ที่ 3 ตำบลอินทรี อำเภอยะนิง จังหวัดนครศรีธรรมราช

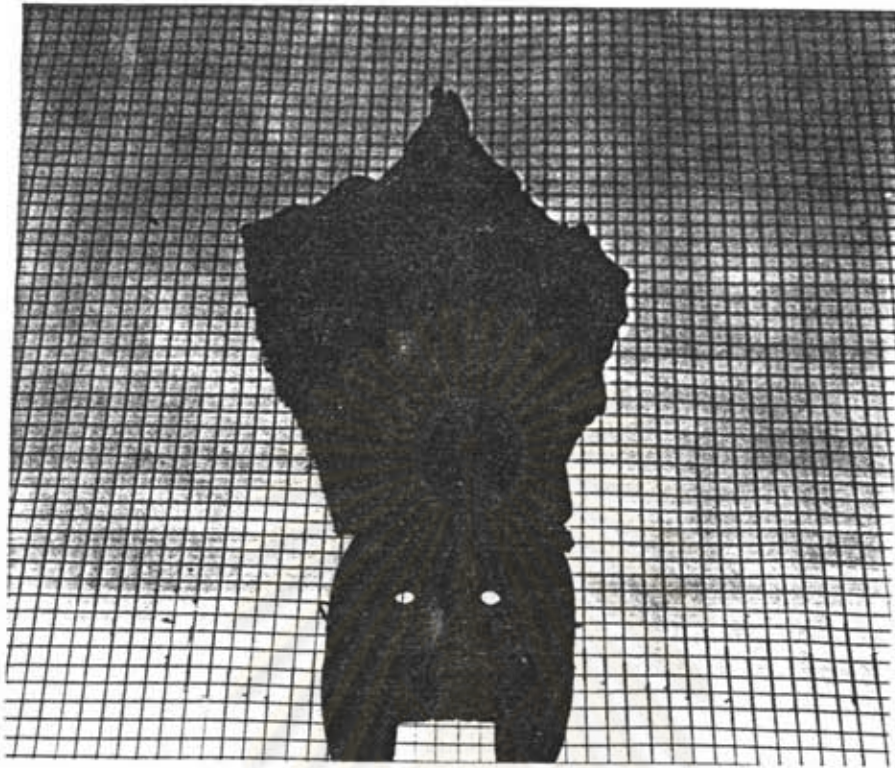


6. หน้าตาพราน

ประวัติ - หน้าตาพราน คาดคะเนตามอายุของผู้บอกเล่าว่ามีอายุประมาณ 200 กว่าปีมาแล้ว ได้เก็บรักษาต่อ ๆ กันมาในเครือญาติ (ถ้าต้องการจะอยู่กับลูกหลานคนใดก็ จะมีการผัน แล้วลูกหลานคนนั้นก็จะต้องนำไปเก็บรักษาไว้ บุคคลที่สวมใส่หน้าตาพรานคนแรก คือ นายล่อง คานุรักษ์ ซึ่งเป็นตาทวดของคนที่ยังอยู่ในปัจจุบันนี้

ลักษณะพิเศษ - ไม่สามารถบอกได้ว่าทำมาจากไม้อะไร (แต่ถ้ามองตามรูปพรรณ ของเนื้อไม้คงเป็นหัวกล้วยพองลา (กล้วยตานี) ส่วนที่เป็นผมทำด้วยผ้าขาว ทาหน้าสีแดง

ปัจจุบันเก็บรักษาอยู่กับนายพะ คานุรักษ์ อายุ 81 ปี อยู่บ้านเลขที่ 36 หมู่ที่ 2 ตำบลอินทรี อำเภอรามบุรี จังหวัดนครศรีธรรมราช



7. หน้าตาพราน (หน้าแทน)

ประวัติ - หน้าตาพราน (หน้าแทน) นี้ผู้ทำคือท่านยอด เจ้าอาวาสวัดใหม่ เนื่องจากท่านเป็นพระที่ชอบศิลาปะพื้นเมืองมากจึงบอกให้คนละแวกนั้นมาฝักหัดโนราเล่นกัน บริเวณวัด และถ้าขาดอุปกรณ์ชิ้นใดท่านก็จะช่วย เช่น เมื่อจะเล่นแต่ไม่มีหน้าพราน ท่านก็จะมายืมจากนายพะ แต่ด้วยกิตติศัพท์ดังกล่าวทำให้ไม่มีใครกล้าใส่ ท่านเลยสร้างหน้าตามพราน ขึ้นมาอีกเป็นหน้าแทนของเก่า อายุที่เก็บรักษาไว้ประมาณ 60 ปี

ลักษณะพิเศษ - ทำมาจากไม้ขนุน ส่วนผมจริงทำจากขนนกกระยาง แต่ปัจจุบัน ช่างจริงได้เอาผ้าขาวมาใส่ไว้แทน ทาสีแดงตลอดใบหน้า ก็จะทำแถมด้วยสีดำ ปัจจุบันเก็บรักษาอยู่ที่เดียวกับหน้าตาพราน

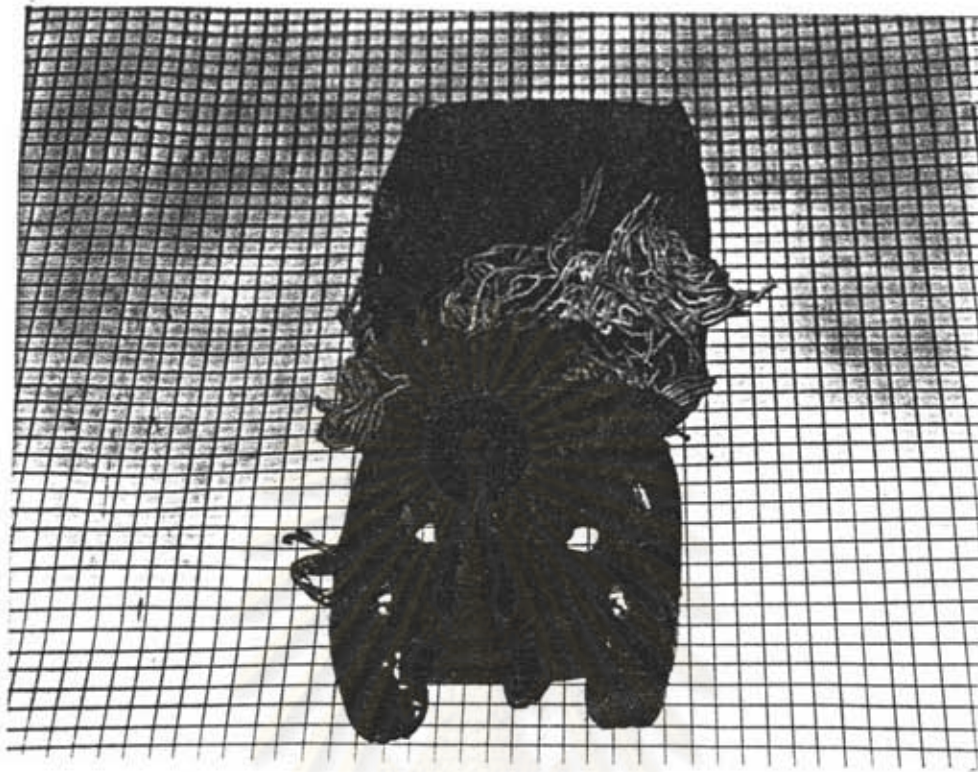


8. หน้าตาพราน

ประวัติ - หน้าตาพราน (ของคณะโนราสานต์ย่น้อยกลอยใจประดิษฐ์ศิลป์) ได้รับตกทอดมาจากโนราคุ้ม (สุนทรน้อยประดิษฐ์ศิลป์) ซึ่งเป็นคณะโนราที่มีชื่อเสียงมากของจังหวัดนครศรีธรรมราช จนเมื่อโนราคุ้มได้เสียชีวิตลง ๆ จึงตั้งคณะโนราขึ้นใหม่ ชื่อคณะว่า "สานต์ย่น้อยกลอยใจประดิษฐ์ศิลป์" และได้เอาน้ำตาพรานนี้มาเก็บไว้ด้วย ไม่สามารถคาดคะเนอายุได้เพราะไม่แน่ใจว่าโนราคุ้มจะสร้างเองหรือเอามาจากผู้อื่น

ลักษณะพิเศษ - ลักษณะของไม้หน้าจะเป็นไม้ตะเคียน ไม้ทำจากขนนก แต่ชำรุดจึงเอาไหมพรมมาสร้างแทน ทาสีแดง ที่หน้าผากจะมีอุณาโลมด้วย ซึ่งแตกต่างจากหน้าอื่น ๆ ที่พบเห็น

ปัจจุบันเก็บรักษาอยู่กับนางเอื้อน เสนทรนาถ อายุ 57 ปี บ้านเลขที่ 141 หมู่ที่ 5 ตำบลอินทรี อำเภอบางขัน จังหวัดนครศรีธรรมราช

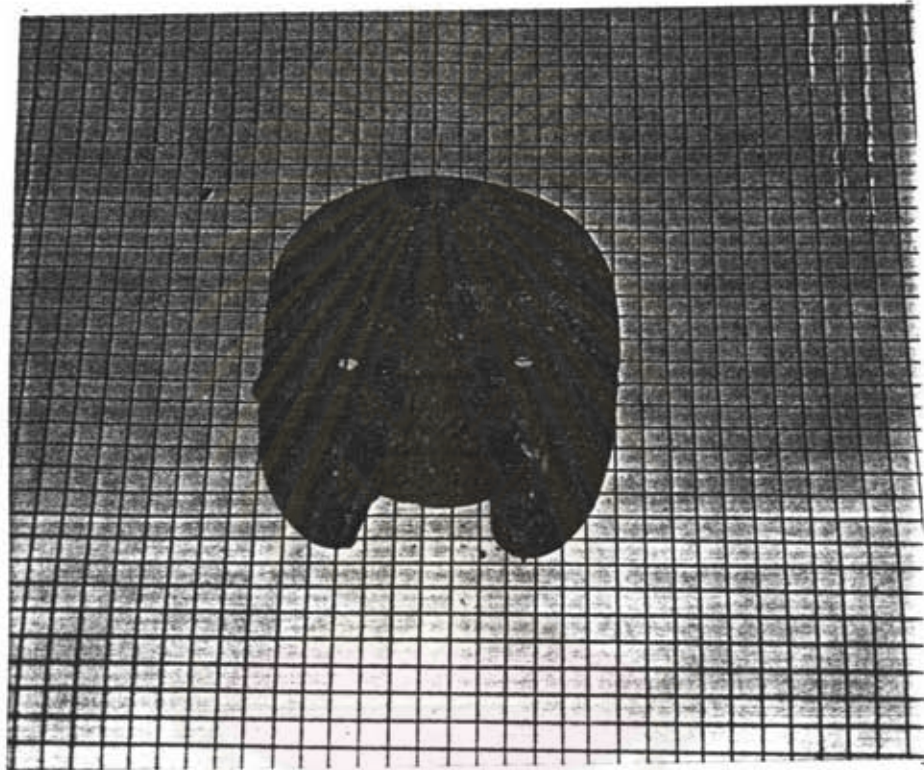


9. หน้าตาหลวง

ประวัติ - หน้าตาหลวงนี้คาดคะเนอายุน่าจะประมาณ 100 ปี อยู่กับคณะโนราสุนทรน้อยประดิษฐ์ศิลป์ และได้รับตกทอดมาจากโนราคุ้มซึ่งเป็นพ่อ ผู้เก็บรักษาเล่าว่าเมื่อก่อนหน้าตาหลวง ตัวจะไม่ใหญ่ขนาดนี้ แต่เพราะมีคนยืมไปใส่เพราะจะไปแสดงพรานแต่มองไม่ถนัด จึงได้เอามือมาเจาะตาเพื่อให้มองชัดยิ่งขึ้น อยู่ไม่เท่าไรคนที่เจาะตานั้นเกิดตาบอด โดยไร้สาเหตุจึงได้นำหน้าพรานมาเก็บไว้ที่บ้านอย่างเก่า

ลักษณะพิเศษ - ทำจากไม้พูด ส่วนผมทำจากขนนกแต่หลุดจึงใช้ไหมพรมมาติดแทนทาสีแดงทั้งหน้า

ปัจจุบันเก็บรักษาอยู่กับนางเสงี่ยม เสนทรนาถ อายุ 66 ปี อยู่บ้านเลขที่ 141 หมู่ที่ 5 ตำบลอินทรี อำเภอพรมทรี จังหวัดนครศรีธรรมราช

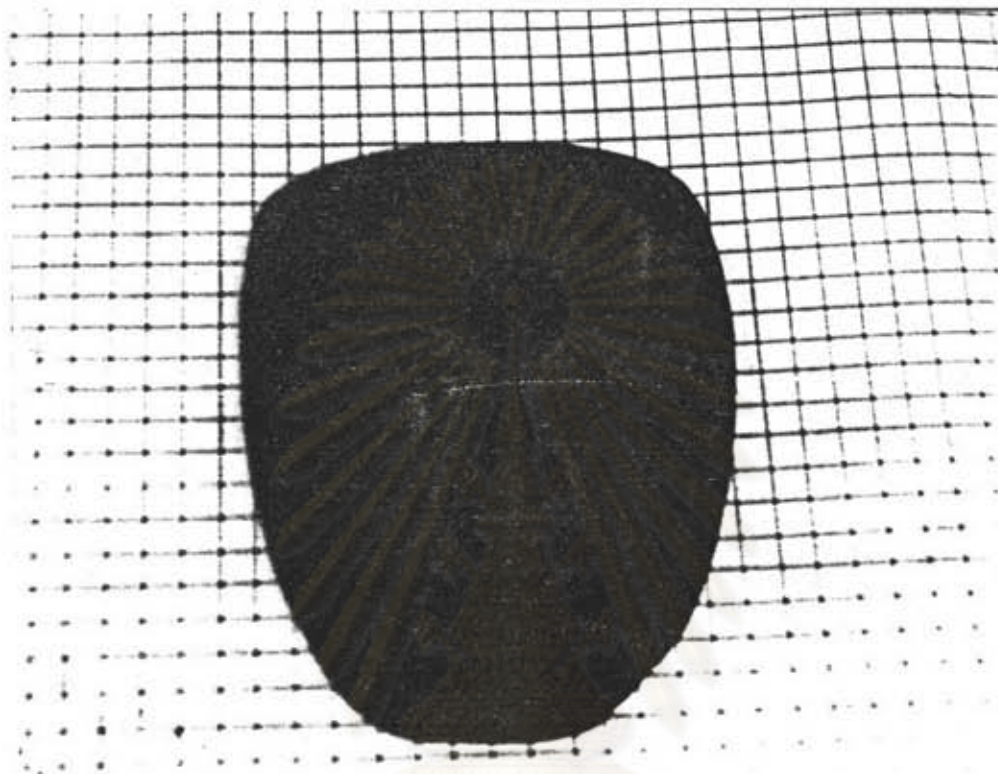


10. หน้าหนูแดง

ประวัติ - หน้าหนูแดงนี้อยู่คู่กับหน้าตาหลวง เพราะฉะนั้นคาดคะเนว่าน่าจะสร้าง
ขึ้นมาพร้อมกันโดยใช้ประกอบการแสดงโนราในบท "ทาสี"

ลักษณะพิเศษ - ทำจากไม้หุต มีผิวคลุ้มนวม (ปัจจุบันหลุดหาย)

ปัจจุบันเก็บรักษาอยู่ที่เดียวกับหน้าตาหลวง

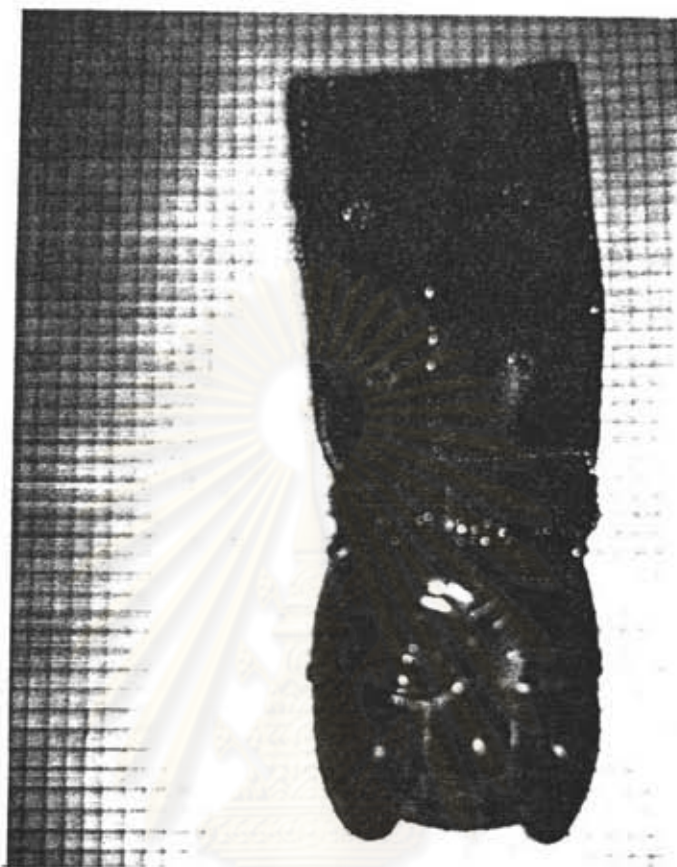


11. หน้าสีนวล

ประวัติ - หน้าสีนวลนี้คาดคะเนอายุตามที่เก็บรักษาประมาณ 3 ช่วงอายุคน เป็นหน้าที่เก่าแก่ใช้แสดงเป็นตัวตลกผู้หญิง ตอนนีเก็บไว้บนหิ้งอย่างเดียวมิได้นำออกแสดง นานแล้ว

ลักษณะพิเศษ - ทำจากไม้รัก ทาสีขาว มีผ้าคลุมผมหรือไม่ตอบไม่ได้เพราะ เมื่อนำมาเก็บที่น้ำก็ไม่มีแล้ว

ปัจจุบันเก็บรักษาอยู่กับนายอำนาจ มุสิกวงศ์ อายุ 57 ปี อยู่บ้านเลขที่ 245 ตำบลพรหมโลก อำเภอพรหมคีรี จังหวัดนครศรีธรรมราช



12. หน้าตาพราน

ประวัติ - หน้าตาพรานนี้มีอายุตกทอดมาประมาณ 3 อายุคนที่พอจะสืบทราบได้ ครั้งแรกได้อยู่กับโนราภรณ์ สุขรุ่ง เมื่อเสียชีวิตก็ได้มาอยู่กับโนราเฉลิมทองพัทลุง จนเมื่อโนราเฉลิมทองได้เสียชีวิตจึงมาตกอยู่ที่นายคลิ่ง สุขนวล ซึ่งมีเชื้อสายโนราอยู่ด้วย

ลักษณะพิเศษ - สร้างจากไม้ตีนเบ็ด ผสมของเดิมทำจากขนค่าง แต่เกิดชำรุด จึงเปลี่ยนใหม่โดยเอาผ้าสีแดงมาติดแทน ทาสีแดงทั้งหน้า กิ่งที่ต่อเดิมหัวกิ่งจะต่อกัน ตาฝัง มุกสีขาว หน้าผากมีอุณาโลม

ปัจจุบันเก็บที่บ้านนายคลิ่ง สุขนวล บ้านเลขที่ 97 หมู่ที่ 4 ตำบลควนขนุน อำเภอควนขนุน จังหวัดพัทลุง



13. หน้าพรานเทพ

ประวัติ - หน้าพรานเทพนี้เป็นหน้าพรานเก่าแก่ ประมาณอายุใกล้เคียงกับหน้าตาพรานแต่ไม่ทราบที่มาแน่นอนเพราะเจ้าของจำไม่ได้ว่าเป็นของใคร

ลักษณะพิเศษ - ผมเดิมทำจากขนค่างสีน้ำตาล ไม้ที่นำมาสร้างคือ ไม้ยอ ทาสีแดงทั้งหน้า คิ้วสีดำวาดขนกัน ตาขาวทำด้วยมุก มีหนวดและมีฟันสีขาว 4 ซี่

ปัจจุบันเก็บที่บ้านนายคลิ่ง สุขนวล บ้านเลขที่ 97 หมู่ที่ 4 ตำบลควนขนุน อำเภอควนขนุน จังหวัดพัทลุง

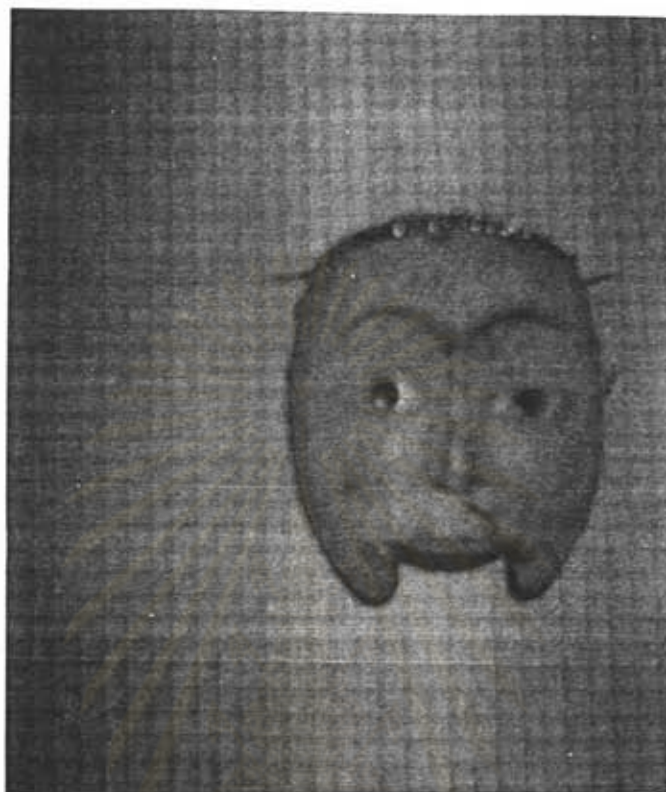


14. หน้าตาทองคำ

ประวัติ - เป็นหน้าพรานหญิงที่เก่าแก่และไม่ได้แต่งเติมเข้าใจว่าคงจะไม่ได้นำ
ออกแสดงจะใช้เฉพาะเวลาร่วมในพิธีโรงครูโนราเท่านั้นคะ เเน่อายุว่าเป็นหน้าพรานที่มาคู่
กับหน้าตาพรานเพราะอยู่คู่กันตลอด

ลักษณะพิเศษ - ไม้ที่นำมาทำคือ ไม้พูด สีที่ทან่าจะเป็นสีขาวแต่ร่วงหมดแล้ว
ผมไม่สามารถบอกได้เพราะหลุดร่วงไปนานแล้ว และไม่ได้แต่งเติมขึ้นใหม่

ปัจจุบันเก็บที่บ้านนายคลิ่ง สุขนวล บ้านเลขที่ 97 หมู่ที่ 4 ตำบลควนขนุน
อำเภอควนขนุน จังหวัดพัทลุง



15. หน้าตาสี

ประวัติ - เป็นหน้าพรานผู้หญิงที่มาคู่กับหน้าตาพราน คาดคะเนอายุว่าคงสร้าง
ขึ้นพร้อม ๆ กับหน้าตาพราน

ลักษณะพิเศษ - ทำจากไม้พูด ทาสีเนื้อ ผมไม่สามารถบอกได้เพราะหลุดร่วง
และไม่ได้เสริมใหม่

ปัจจุบันเก็บที่บ้านนายคลัง สุขนวล บ้านเลขที่ 97 หมู่ที่ 4 ตำบลควนขนุน
อำเภอควนขนุน จังหวัดพัทลุง



16. หน้าพรานดำ

ประวัติ - เป็นหน้าพรานประจำตัวของโนราแปลกท่าแค ซึ่งได้มาจากพรานดำ ผู้เป็นอาจารย์แต่ก่อนหน้านี้จะมาจากใครก่อนนั้นไม่สามารถบอกได้

ลักษณะพิเศษ - ทำจากไม้ยอ ซึ่งงอกติดกับไม้รัก ทาสีแดงทั้งใบหน้า ปลายจมูก บีแบนเล็กน้อย ผมทำมาจากขนห่าน แต่เมื่อชำรุดเสียหายก็ได้เอาไหมพรมมาสร้าง แทน และปลายก็ได้เอาลูกบิดมาร้อยต่อเพื่อเพิ่มสีสัน มีอุณาโลมที่วาดด้วยสีดำ

ปัจจุบันเก็บที่วัดท่าแค (เขื่อนศรีนครินทร์ท่าแค) ตำบลท่าแค อำเภอเมือง จังหวัด พัทลุง

หน้าพรานที่เก็บรวบรวมไว้ในวัดท่าแค

หน้าพรานรวมทั้งหน้าทาสีที่จะนำเสนอต่อไปนี้เป็นกรเก็บรวบรวมได้จากเขื่อนศรีนครินทร์ท่าแค ซึ่งเป็นส่วนหนึ่งของวัดท่าแค ต.ท่าแค อ.เมือง จ.พัทลุง ทุกหน้าที่นำเสนอนี้จากคำบอกเล่าของคนเฝ้าบอกว่า เป็นหน้าเก่าที่เจ้าของไม่ยอมเก็บไว้ที่บ้าน แต่เมื่อถึงเดือน 6 ซึ่งจะจัดพิธีโรงครูโนราใหญ่ เจ้าของก็จะนำมาไปเข้าร่วมพิธีด้วย แต่เนื่องจากไม่สามารถจะบอกที่มา ตลอดถึงอายุและชื่อที่จะนำออกแสดงได้ผู้ศึกษาจึงใคร่จะเสนอภาพไว้ดังต่อไปนี้



17. หน้าพราน



18. หน้าพราน



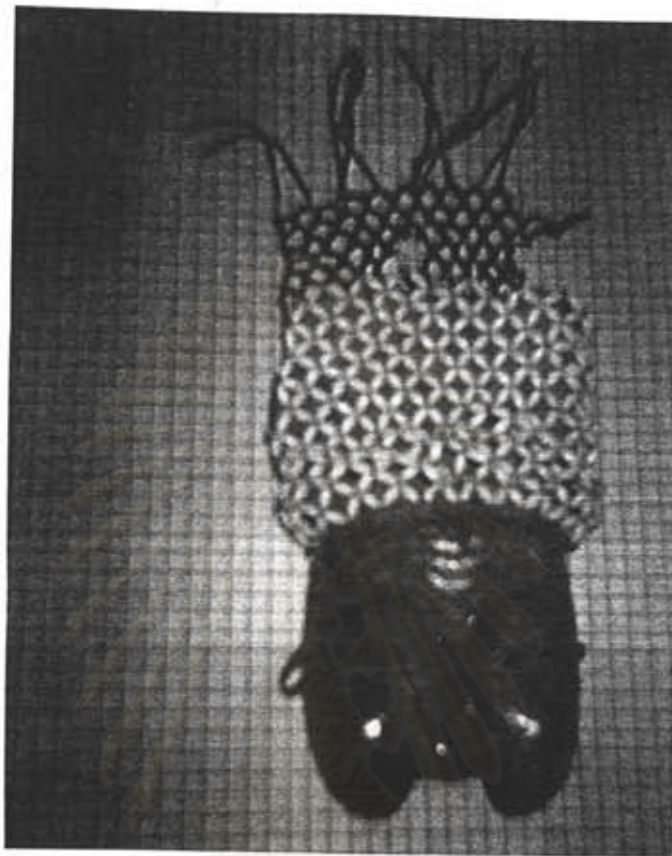
19. หน้าพราน



20. หน้าพราน



21. หน้าพรานเมือ

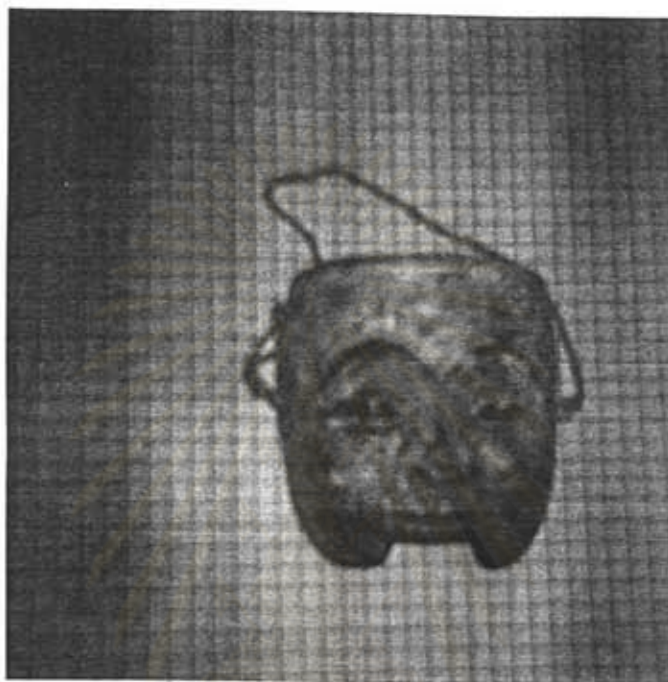


22. หน้าพรานตาหลวงคง

ประวัติ - กาดคะเนอายุโดยประมาณจากการตกทอด อายุประมาณ 150 ปี ได้ตกทอดมาจากคุณตา แล้วตกทอดมายังนายจวบ เพ็ญจรรย์ส ซึ่งเป็นคุณพ่อ และเมื่อคุณพ่อเสียชีวิตได้มาอยู่กับนายกลิ่น เพ็ญจรรย์ส ซึ่งเป็นเจ้าของในปัจจุบันนี้

ลักษณะพิเศษ - ทำจากไม้หูด ทาสีแดง ผมของเก่าทำจากขนนกสีขาว แต่ปัจจุบันได้แต่งใหม่โดยการเอาลูกบิดขาวร้อยเป็นตาข่ายคลุมแทนของเก่า ตาฝังมุก

ปัจจุบันเก็บที่บ้านนายกลิ่น เพ็ญจรรย์ส บ้านเลขที่ 10 ซอยอมรนิवास 1 ตำบลบ่อทราย อำเภอเมือง จังหวัดสงขลา



23. หน้าทาสี

ประวัติ - เป็นหน้าพรานผู้หญิงที่สร้างขึ้นมามาเพื่อใช้คู่กับหน้าพรานตาหลวงคง แต่มีอายุอ่อนกว่า เพราะนายจวบ เพ็ญจรัส เป็นผู้สร้างขึ้นมา

ลักษณะพิเศษ - ทำมาจากไม้ยอ ทาสีขาว สมัยก่อนคงมีการตกแต่งเพื่อความสวยงาม คือทาสีปากด้วยสีแดง และรอบ ๆ ดวงตาด้วย ผมไม่สามารถบอกได้ เพราะชำรุดและหายไปแล้ว

ปัจจุบันเก็บที่บ้านนายกลิ่น เพ็ญจรัส บ้านเลขที่ 10 ซอยอมรนิवास 1 ตำบลบ่อทราย อำเภอเมือง จังหวัดสงขลา



24. หน้าพรานบุญ

ประวัติ - มีอายุประมาณ 3 ช่วงอายุคน เดิมเป็นของนายช่วย ตำบลบ้านแหลม แล้วตกทอดมาอยู่กับ นายต๋อง ชาวจันทร์ตง เจ้าของปัจจุบัน

ลักษณะพิเศษ - ทำจากไม้ขนุน ทาสีแดง ผมหาจากขนห่าน ต่อบลายด้วยลูกบัต ปัจจุบันเก็บรักษาอยู่ที่บ้าน นายต๋อง ชาวจันทร์ตง ตำบลบ้านหนองบอน อำเภอหัวไทร จังหวัดนครศรีธรรมราช

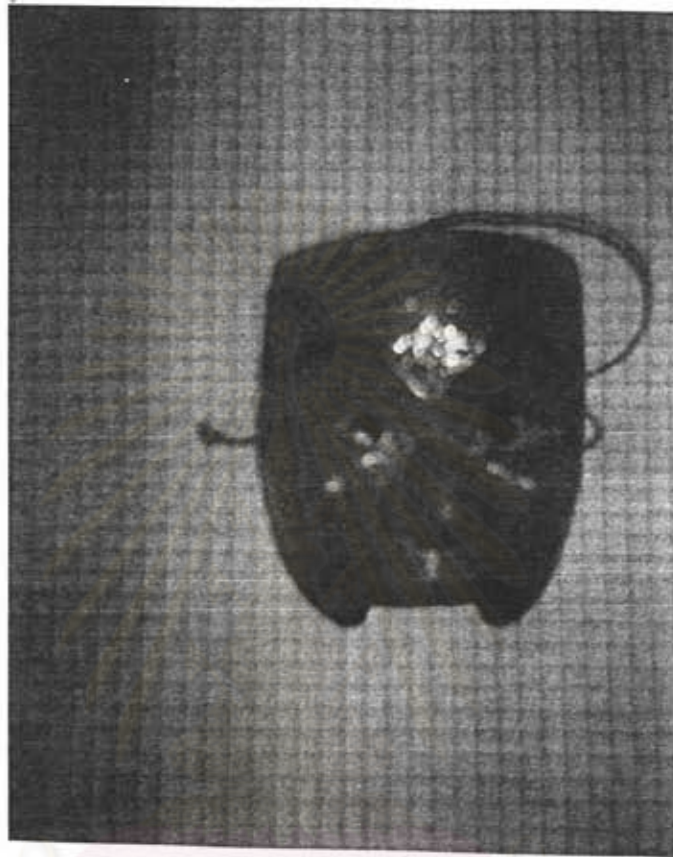


25. พรานบุญ

ประวัติ - หน้าพรานบุญนี้มีอายุประมาณ 2 ชั่วโมงคน เจ้าของเดิมคือนายช่วย
ทิพย์กรองลาศ ผู้เป็นพ่อ แล้วตกทอดการเก็บรักษาที่เจ้าของคนปัจจุบัน

ลักษณะพิเศษ - ทำจากไม้ขนุน ทาสีแดง ผมทำด้วยขนนี้ มีการวาดขนตาที่รอบ ๆ
ดวงตา

ปัจจุบันเก็บรักษาอยู่ที่บ้านนายลาศ ทิพย์กรองลาศ ตำบลหัวไทร อำเภอหัวไทร
จังหวัดนครศรีธรรมราช



26. หน้าพราน

ประวัติ - หน้าพรานนี้มีอายุประมาณ 50 กว่าปี แต่ไม่สามารถบอกที่มาของเจ้าของเดิมได้

ลักษณะพิเศษ - ทำจากไม้ขนุน ทาสีแดง ตาทำจากแก้ว

ปัจจุบันเก็บอยู่ที่บ้าน โนราจารย์ บ้านหนองถั่ว อำเภอร่อนค้อ จังหวัดสงขลา

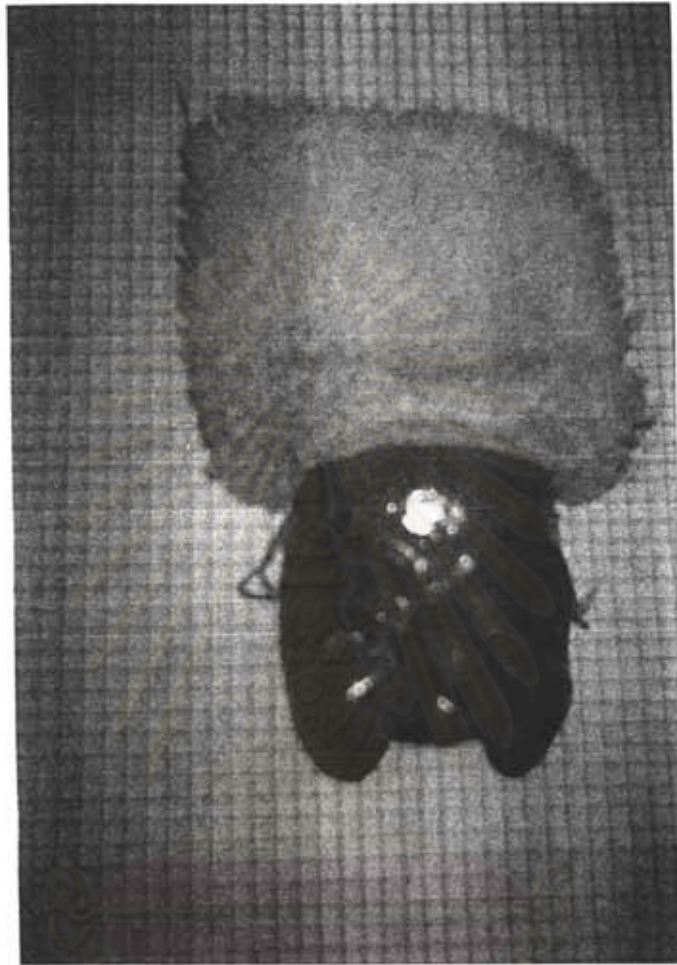


27. หน้าทาสี

ประวัติ - ไม่ทราบประวัติที่มาแต่จะใช้แสดงร่วมกับหน้าพรานของพรานแก้ว
แจ่มศรี

ลักษณะพิเศษ - ทำจากไม้ขนุน ทาสีครีม ระหว่างคิ้วจะมีจุดสีดำคล้ายไฟ ริมฝี
ปาก बनाด้วยสีแดง ผมทำจากผมของคนจริง ๆ

ปัจจุบันเก็บรักษาที่บ้านนายแก้ว แจ่มศรี บ้านเลขที่ 215 หมู่ที่ 9 ตำบลหัวไทร
อำเภอหัวไทร จังหวัดนครศรีธรรมราช



28. หน้าไ้บ่าว

ประวัติ - เป็นหน้าพรานที่มีอายุ 2 ชั่วโมงคน เจ้าของคนแรกจำไม่ได้ว่าเป็น
ของใคร แต่คนที่ 2 คือโนรายอม ตำบลพนาสูง จังหวัดพัทลุง แล้วมาเก็บอยู่ที่เจ้าของ
ปัจจุบัน

ลักษณะพิเศษ - ทำจากไม้ยอ ทาสีแดง ตาและพันทำจากหอยมุก ผมปัจจุบันทำ
ด้วยไหมพรม

ปัจจุบันเก็บรักษาอยู่กับนายบรีชา เพชรสุข อายุ 53 ปี บ้านเลขที่ 92 หมู่ที่ 2
ตำบลพนาสูง อำเภอควนขนุน จังหวัดพัทลุง



29. หน้าพรานบุญ

ประวัติ - มีอายุประมาณ 80 ปี โดยได้มาจากโนราเจย จังหวัดนครศรีธรรมราช

ลักษณะพิเศษ - ทำจากไม้ยอ ทาสีแดง ผมเก่าทำจากขนนกแต่ชำรุด จึงสร้าง

ใหม่เป็นไหมพรม

ปัจจุบันเก็บรักษาอยู่กับนายสั้น เพชรสุข อายุ 78 ปี บ้านเลขที่ 56 หมู่ที่ 2

ตำบลหนองตุง อำเภอควนขนุน จังหวัดพัทลุง



ศูนย์วิทยทรัพยากร

30. หน้าตาพราน

จุฬาลงกรณ์มหาวิทยาลัย

ประวัติ - มีอายุประมาณ 150 ปี เจ้าของคนแรกชื่อ เรือน เป็นคนบ้านไม้กวาด ได้มอบให้นายน่วม ชื่นชม เป็นพรานโนราที่มีชื่อเสียงของจังหวัดตรัง เมื่อนายน่วมเสียชีวิต จึงได้มาเก็บรักษาอยู่กับคณะโนราศรีจันทร์สนั่นน้อย จังหวัดตรัง

ลักษณะพิเศษ - ไม่น่าเชื่อว่าทำจากไม้อะไร ทาสีแดงทั้งหน้า ตาประดับด้วยมุก มีหนวดแฉกบนริมฝีปาก ผมเป็นผ้ากำมะหยี่สีดำ ต่อชายด้วยลูกบิด

ปัจจุบันเก็บรักษาอยู่กับคณะโนราศรีจันทร์สนั่นน้อย อำเภอปะเหลียน จังหวัดตรัง



31. หน้าทาสี

ประวัติ - เข้าใจว่าน่าจะมีอายุไล่เลี่ยกับหน้าตาพราน เพราะอยู่คู่กันมาตลอด

ลักษณะพิเศษ - ไม่สามารถบอกได้ว่าทำจากไม้ชนิดไหน ทาด้วยสีเนื้อ ริมฝีปาก

บนทาสีแดง ผมหลุดหาย

ปัจจุบันเก็บรักษาอยู่กับคณะโบราณคดีจังหวัดสุพรรณบุรี อำเภอปะเหลียน จังหวัดตรัง



32. หน้าพรานพ้อแก้อยอดทอง

ประวัติ - เป็นหน้าพรานเก่าแก่ที่ได้รับตกทอดมาจากบรรพบุรุษทางเหนือของ
จังหวัดตรัง ประมาณอายุไม่เกิน 150 ปี

ลักษณะพิเศษ - ไม่สามารถบอกชื่อไม้ที่นำมาสร้างได้ หน้าเก่าเคยเป็นสีทอง
แต่ได้มีการตกแต่งใหม่เป็นสีแดง แก้มจะเยอะไม่มีฟันหน้า

ปัจจุบันเก็บรักษาอยู่กับนางนิน อรรถรัตน์ บ้านเลขที่ 72 หมู่ที่ 4 ตำบล
นาเมืองเพชร อำเภอสิเกา จังหวัดตรัง

สรุปลักษณะทั่วไปของหน้าพรานที่รวบรวมได้

ลักษณะหน้าพรานเท่าที่ปรากฏเป็นหลักฐาน สามารถสรุปภาพรวมได้ดังนี้

1. ลักษณะของการใช้สี หน้าพรานผู้ชายจะใช้สีแดงชาด และหน้าพรานผู้หญิงจะใช้สีขาว หรือสีเนื้อ

2. ส่วนประกอบของใบหน้าสร้างขึ้นเพื่อความตลก เช่น

2.1 จมูก จะยื่นยาวออกมาเป็นพิเศษโดยเฉพาะถ้ามองดูจากด้านข้าง

2.2 แก้ม จะโหนกสูงและป่องมอคล้ายกำลังอมยิ้ม

2.3 คิ้ว ส่วนใหญ่ลักษณะคิ้วที่ปรากฏบนหน้าพรานจะมีความโค้งมากและหัวคิ้วจะต่อกัน

2.4 ตา จะมีเฉพาะตาขาว ส่วนตาดำนั้นจะใช้วิธีเจาะรูเพื่อให้คนที่ครอบหน้ามองเห็นได้ชัดเจน

2.5 หน้าผาก ในหน้าพรานผู้ชายนั้นมักจะแกะไม้ให้โค้งนูนเป็นเส้นเพื่อเลียนแบบคิ้วหนังเทียวุ่นของคนสูงอายุ ส่วนในหน้าพรานผู้หญิงนั้นจะราบเรียบไม่มีเส้นโค้งใด ๆ

2.6 ปาก มักจะทำฟันและมีการเลี่ยมทอง หรือทาสี แต่บางหน้าที่เก็บรวบรวมมาฟันได้ชำรุดหลุดหายไป

2.7 ผม ในของตัวพรานผู้ชายนั้นจะใช้ขนสัตว์ที่มีสีขาว เช่น ขนค่าง ขนนก แต่ระยะต่อมาเมื่อเกิดการชำรุดก็ได้้นำไหมพรมมาเสริมแทน ส่วนในของพรานผู้หญิงมักจะเป็นสีดำที่ทำจากผมนคนจริง ๆ

3. ความแตกต่างของหน้าพราน หน้าพรานผู้ชายนั้นจะมีความคล้ายคลึงในส่วนของรูปทรงใบหน้า คือ เป็นหน้าพรานครึ่งเดียวไม่มีคางล่าง โดยจะใช้แบบเดียวกัน แต่ในของหน้าพรานผู้หญิงนั้นจะมองเห็นความแตกต่างในส่วนของรูปทรงอย่างชัดเจน เพราะบางหน้าไม่มีคางล่าง แต่บางหน้านั้นมีคางล่างด้วย

ลักษณะเด่นของหน้าพรานเมื่อได้ดูทั้งด้านหน้า และด้านข้างสรุปได้ว่า

1. หน้าพรานทุกหน้าจะสวมลงบนหน้าได้
2. เป็นหน้าตาที่ชวนขบขัน โดยเน้นที่ คิ้วโค้ง จมูกแหลม แก้มป่องเป็นหลัก
3. มักจะใช้สีแดงชาดเป็นหลัก มีสีอื่นผสมบ้างเล็กน้อย

จากการ เก็บข้อมูลภาคสนามทั้งหมด ทำให้ผู้วิจัยได้ทราบรายละเอียดเพิ่มเติมว่า หน้าพรานดั้งเดิมของแต่ละจังหวัดมักมีส่วนคล้ายคลึงกันมาก มีสาเหตุดังนี้

1. หน้าพรานเป็นของศักดิ์สิทธิ์มักจะเก็บไว้บูชา เมื่อมีการโยกย้ายถิ่นฐานก็จะนำหน้าพรานไปด้วย
2. ทายาทของโนราบางคนรำโนรามิได้ เมื่อโนราคณะอื่นมาขอไปแสดงก็จะให้เพราะตนเองมิได้ใช้งานแต่อย่างใด ทั้งนี้คณะโนราที่มาขอไปแสดงนั้นอาจอยู่คนละจังหวัดกับตน
3. มักทำเลียนแบบหน้าพรานเก่าซึ่งบางครั้งไม่ทราบประวัติที่มา จึงไม่มีเอกลักษณ์ของจังหวัดนั้น ๆ

เมื่อประมวลลักษณะต่าง ๆ ของหน้าพรานบวกกับสาเหตุที่ผู้วิจัยค้นได้ จึงมีสาเหตุให้หน้าพรานทั้งหมด มีความคล้ายคลึงกันในภาพรวมแต่จะแตกต่างกันในรายละเอียดปลีกย่อย ต่าง ๆ ดั่งนำเสนอแล้วข้างต้น

ศูนย์วิทยทรัพยากร
จุฬาลงกรณ์มหาวิทยาลัย