

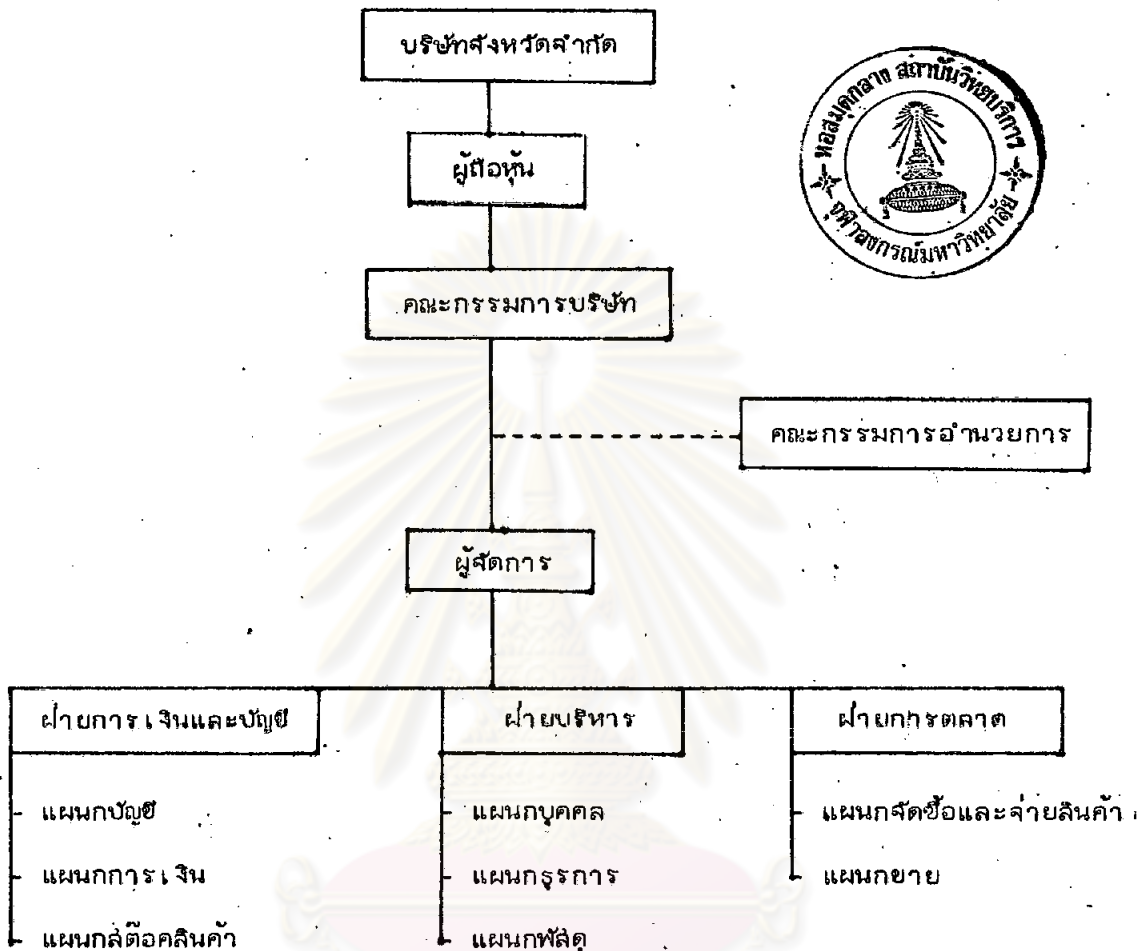
วิธีการดำเนินงานของบริษัทจังหวัด

เนื่องจากบริษัทจังหวัดเป็นตัวแทนจำหน่ายสินค้าของทางราชการ และเป็นศูนย์กลางในการจัดหาและจำหน่ายสินค้าอุปโภคบริโภคที่จำเป็นสำหรับประชาชนในจังหวัดนั้น รัฐบาลจึงได้ใช้บริษัทจังหวัดเป็นเครื่องมือในการตรึงราคาสินค้าที่จำเป็นแก่การครองชีพและช่วยเหลือผู้บริโภคในส่วนภูมิภาค มิให้ประชาชนประสบปัญหาสินค้าขาดแคลนและมีราคาสูงเกินไป ดังนั้นการดำเนินงานของบริษัทจังหวัดจึงแตกต่างไปจากการดำเนินงานของธุรกิจเอกชน ซึ่งจำหน่ายสินค้าอุปโภคบริโภคประเภทเดียวกัน ทั้งนี้เนื่องจากส่วนราชการได้เข้ามามีบทบาทในการดำเนินงานของบริษัทจังหวัด ทั้งในด้านการจัดการและการบริหารงานของบริษัทจังหวัด ด้านการตลาดและสินค้าหลักที่จัดจำหน่ายตลอดจนเงินทุนและแหล่งที่มา เงินทุนของบริษัทจังหวัด

การจัดการและการบริหารงานบริษัทจังหวัด

บริษัทจังหวัดต่าง ๆ จัดตั้งขึ้นโดยการจดทะเบียนเป็นบริษัทจำกัดตามประมวลกฎหมายแพ่งและพาณิชย์ ซึ่งกระทรวงพาณิชย์ได้ให้ความเห็นชอบโดยกำหนดหลักเกณฑ์ให้มีแทนของกระทรวงพาณิชย์อย่างน้อย 3 คน คือผู้ว่าราชการจังหวัด พาณิชย์จังหวัด และผู้แทนกรรมการค้าภายในเข้าร่วมเป็นกรรมการในบริษัทจังหวัด พร้อมทั้งสนับสนุนให้ผู้ว่าราชการจังหวัดเป็นประธานกรรมการในบริษัทจังหวัดด้วย การบริหารงานของบริษัทจังหวัดอยู่ในความรับผิดชอบของผู้จัดการบริษัทภายใต้การควบคุมดูแลของคณะกรรมการบริษัท โดยกรรมการค้าภายในเป็นผู้คอยสอดส่องดูแลอีกชั้นหนึ่ง ตามแผนภูมิการจัดองค์กรของบริษัทจังหวัด

แผนภูมิการติดต่อของบริษัจังหวัด



ศูนย์วิทยพัชกร  
จุฬาลงกรณ์มหาวิทยาลัย

วิธีการจัดการบริษัทจังหวัดโดยคณะกรรมการบริษัทซึ่งประกอบด้วยตัวแทนของส่วนราชการและบุคคลที่ผู้ถือหุ้นคัดเลือกเข้ามาบริหารงานบริษัท ได้กล่าวไว้แล้วในข้อบังคับของบริษัทจังหวัด\* บทที่ 2 ว่าด้วยเรื่องวิธีการจัดการบริษัท

คณะกรรมการบริษัทมีอำนาจแต่งตั้งกรรมการหรือบุคคลผู้ใดคนหนึ่งเป็นผู้จัดการบริษัท โดยให้อยู่ในความควบคุมของคณะกรรมการบริษัท ผู้จัดการจะต้องปฏิบัติตามข้อบังคับ คำสั่ง และระเบียบที่คณะกรรมการบริษัทกำหนดไว้และในกรณีที่เป็น คณะกรรมการบริษัทอาจจัดการเลือกตั้งคณะกรรมการอำนวยการจำนวนไม่เกิน 3 คน มีหน้าที่ในการควบคุมการดำเนินงานและการจัดการธุรกิจของผู้จัดการบริษัทเป็นประจำ คณะกรรมการอำนวยการอาจเลือกมาจากผู้ที่เป็นการรวมอยู่แล้วก็ได้

การบริหารงานของบริษัทจังหวัดอยู่ภายใต้การควบคุมดูแลของกรมการค้าภายใน ทั้งนี้เพื่อให้การบริหารงานของบริษัทเป็นไปโดยมีระเบียบเรียบร้อย เหมือนกันทุกจังหวัด กรมการค้าภายในได้วางระเบียบข้อบังคับต่าง ๆ ให้บริษัทจังหวัดถือปฏิบัติดังต่อไปนี้\*\* คือ

1. แบบระเบียบว่าด้วยการบรรจุและแต่งตั้งพนักงานบริษัทจังหวัด
2. แบบระเบียบว่าด้วยค่าพาหนะ ค่าเบี้ยเลี้ยง และค่าใช้จ่ายต่าง ๆ ในการเดินทางของบริษัทจังหวัด
3. แบบระเบียบว่าด้วยการจ่ายเงินบำเหน็จพนักงานของบริษัทจังหวัด
4. แบบระเบียบว่าด้วยการจ่ายเบี้ยเลี้ยงพนักงานบริษัทจังหวัด
5. แบบระเบียบว่าด้วยการเลื่อนและปรับอัตราเงินเดือนพนักงานบริษัทจังหวัด
6. แบบระเบียบว่าด้วยการเงินและบัญชีของบริษัทจังหวัด

นอกจากนี้ กรมการค้าภายในได้กำหนดข้อปฏิบัติในการประชุมคณะกรรมการและการประชุมสามัญประจำปีผู้ถือหุ้น ดังนี้

\* ดูเพิ่มเติมที่ภาคผนวก ง. หน้า 117

\*\* ดูเพิ่มเติมที่ภาคผนวก จ. หน้า 127

## 1. ข้อปฏิบัติเกี่ยวกับการประชุมคณะกรรมการบริษัท

1.1 บริษัทจังหวัดควรจัดให้มีการประชุมคณะกรรมการบริษัทอย่างน้อย 2 เดือนต่อครั้ง และจัดส่งรายงานการประชุมคณะกรรมการบริษัทให้กรรมการค้าภายในทราบทุกครั้งภายใน 15 วัน ภายหลังจากวันประชุม โดยไม่ต้องขอให้ที่ประชุมคณะกรรมการในคราวต่อไปรับรองก่อน

1.2 ให้บริษัทจังหวัดจัดทำงบทดลอง ผลการดำเนินงานประจำงวด รายละเอียดงบแสดงฐานะการเงิน ลูกหนี้ เจ้าหนี้ ค่าใช้จ่ายต่าง ๆ พร้อมทั้งสินค้าคงเหลือปลายงวด เพื่อเสนอคณะกรรมการทราบทุกครั้งที่มีการประชุมคณะกรรมการ และส่งเอกสารดังกล่าวแนบพร้อมรายงานการประชุมให้กรรมการค้าภายในตรวจสอบและวิเคราะห์งบทดลองของบริษัทด้วย

1.3 ให้บริษัทจังหวัดจัดทำทำเนียบคณะกรรมการบริษัท พร้อมทั้งอัตราค่าเบี้ยประชุมและแจ้งการเปลี่ยนแปลงในคราวต่อ ๆ ไปให้กรรมการค้าภายในทราบทุกครั้ง

## 2. ข้อปฏิบัติในการนัดประชุมสามัญประจำปีผู้ถือหุ้น

บริษัทจังหวัดจะต้องแจ้งนัดประชุมสามัญประจำปีไปยังกรรมการค้าภายในก่อนวันนัดประชุมไม่น้อยกว่า 15 วัน และให้ส่งเอกสารดังต่อไปนี้เพื่อประกอบการพิจารณา คือ

- 2.1 งบดุล งบกำไรขาดทุน และข้อสังเกตของผู้สอบบัญชีอย่างละ 1 ชุด
- 2.2 ระเบียบวาระการประชุม
- 2.3 รายชื่อกรรมการที่ต้องออกตามวาระ
- 2.4 ให้เสนอชื่อผู้สอบบัญชีและอัตราค่าตรวสอบบัญชี
- 2.5 รายละเอียดการขอจัดสรรกำไรสุทธิ

เฉพาะบริษัทจังหวัดที่เป็นรัฐวิสาหกิจซึ่งจะต้องขออนุมัติจัดสรรกำไรสุทธิต่อกระทรวงการคลังตามระเบียบก่อนนั้น กรรมการค้าภายในเป็นเพียงผู้ประสานงานขออนุมัติให้ โดยบริษัทจะต้องแจ้งรายละเอียดพร้อมทั้งส่งงบดุล งบกำไรขาดทุนไปยังกรรมการค้าภายในเพื่อขอทำความเข้าใจความตกลงกับกระทรวงการคลังต่อไป

หน่วยงานของส่วนราชการที่ควบคุมการบริหารงานของบริษัทจังหวัด

บริษัทจังหวัดที่จัดตั้งขึ้นในระยะแรกเริ่มดำเนินการมาตั้งแต่ พ.ศ. 2483 เป็นต้นมา ขึ้นตรงต่อแผนกการค้าบริษัทจังหวัดของบริษัทไทยนิคมพาณิชย์ จำกัด ต่อมาได้โอนไปขึ้นกับกรมสรรพสามิต กระทรวงการคลัง โดยกรมสรรพสามิตได้จัดตั้งสำนักงานกลางบริษัทจังหวัดขึ้นใน กรุงเทพฯ และเป็นศูนย์กลางในการควบคุมบริษัทจังหวัด และมีหน้าที่จัดหาสินค้าให้ด้วย ต่อมา ใน พ.ศ. 2495 จึงได้โอนมาขึ้นกับกระทรวงพาณิชย์ภายใต้การควบคุมดูแลของกรมการค้า ภายในเป็นต้นมาจนถึงปัจจุบัน โดยกรมการค้าภายในมอบหมายให้กองส่งเสริมบริษัท กรมการค้า ภายในมีหน้าที่รับผิดชอบ ควบคุมดูแลและส่งเสริมบริษัทจังหวัดโดยตรง ต่อมาใน พ.ศ. 2522 ได้มีการแบ่งแยกส่วนราชการในกรมการค้าภายในใหม่ โดยได้รวมกองส่งเสริมบริษัท เข้ากับกองส่งเสริมร้านค้าย่อย จัดตั้งเป็นกองส่งเสริมธุรกิจ โดยมีหน้าที่รับผิดชอบในการควบคุมการบริหารงานและส่งเสริมบริษัทจังหวัดอยู่ในขณะนี้

จะเห็นได้ว่านอกจากส่วนราชการได้เข้ามามีบทบาทในการบริหารงานของบริษัท จังหวัดในรูปคณะกรรมการบริษัท ซึ่งมีอย่างน้อย 1 ใน 3 ของคณะกรรมการบริหารของบริษัท ทั้งหมดแล้ว ยังมีการแต่งตั้งคณะกรรมการประสานงานบริษัทจังหวัดขึ้นเพื่อก่อให้เกิดการประสานงานที่ดีระหว่างบริษัทจังหวัดและส่วนราชการ จากการประชุมสัมมนาบริษัทจังหวัดครั้งที่ 1 เมื่อวันที่ 1-4 กันยายน 2520 ณ โรงแรมเอเชียพญา จังหวัดชลบุรี มีมติที่ประชุมดังกล่าวให้มีการจัดตั้งคณะกรรมการประสานงานบริษัทจังหวัดจำนวนไม่เกิน 15 คน ประกอบด้วยอธิบดี กรมการค้าภายในเป็นประธานคณะกรรมการ มีรองอธิบดีกรมการค้าภายในเป็นรองประธาน ผู้แทนจากองค์การคลังสินค้า ผู้อำนวยการกองต่าง ๆ ของกรมการค้าภายใน และตัวแทนภาค ของบริษัทจังหวัดจากภาคกลาง ภาคเหนือ ภาคใต้ ภาคตะวันออกเฉียงเหนือ ภาคละ 2 คน เป็นกรรมการ โดยมีหัวหน้ากองส่งเสริมบริษัทในขณะนั้น หรือผู้อำนวยการกองส่งเสริมธุรกิจ ในปัจจุบันเป็นกรรมการและเลขานุการ คณะกรรมการประสานงานบริษัทจังหวัดจะอยู่ใน ตำแหน่งได้ครั้งละ 2 ปี โดยมีอำนาจหน้าที่พิจารณางานที่มีปัญหาหรือเห็นว่า เป็นงานสำคัญที่ บริษัทจังหวัดควรจะได้มีส่วนร่วมพิจารณา หากงานใดที่ไม่เป็นปัญหาหรือต้องแก้ไข จะมอบให้ กองส่งเสริมบริษัทในขณะนั้น หรือกองส่งเสริมธุรกิจในปัจจุบันดำเนินการได้ทันที สำหรับค่า

ใช้จ่ายของคณะกรรมการประสานงานบริษัทจังหวัด ที่ประชุมสัมมนาบริษัทจังหวัดครั้งที่ 1 ได้ อนุมัติให้เก็บเงินจากบริษัทจังหวัด บริษัทละ 2,000 บาท (สองพันบาทถ้วน) เพื่อเป็นกองกลาง ในการใช้จ่ายของคณะกรรมการประสานงาน โดยให้ฝ่ายคส่งกรมการค้าภายในเป็นผู้เก็บ รักษา เงินค่าใช้จ่ายของคณะกรรมการประสานงานบริษัทจังหวัด โดยให้ประธานคณะกรรมการ ดังกล่าว เป็นผู้มีอำนาจอนุมัติจ่ายตามความเหมาะสม

### การตลาด

#### 1. สินค้าหลักที่จัดจำหน่าย

บริษัทจังหวัดดำเนินการค้าเป็นเครื่องมือของทางราชการในการตรึงและรักษา ระดับราคาสินค้า ซึ่งได้รับการสนับสนุนช่วยเหลือจากทางราชการ ในการจัดหาสินค้าบางชนิด โดยเป็นตัวแทนจำหน่ายสินค้าของราชการในจังหวัดนั้น ๆ สินค้าหลักที่จัดจำหน่ายได้แก่ ข้าวสาร น้ำตาลทราย บุหรี่ น้ำมันเชื้อเพลิง แบตเตอรี่ สินค้าสินไทย สุรา วัสดุก่อสร้าง นอกจากนี้ยังมี สินค้าเบ็ดเตล็ดอื่น ๆ แตกต่างกันไปตามความต้องการของท้องถิ่นและความสามารถของผู้บริหารงานที่จะจัดหาสินค้ามาจำหน่ายได้

#### 2. การจัดหาสินค้าให้บริษัทจังหวัดโดยส่วนราชการ

กล่าวคือ กรมการค้าภายในได้มีส่วนช่วยเหลือในการจัดหาสินค้าอุปโภคบริโภค บางชนิดให้แก่บริษัทจังหวัด ดังนี้

2.1 เป็นสื่อกลางในการติดต่อขอความร่วมมือจากบริษัทผู้ผลิตหรือบริษัทตัวแทน จำหน่ายสินค้าให้บริษัทจังหวัดเป็นตัวแทนจำหน่ายในจังหวัด โดยการซื้อสินค้าในราคาที่ได้ รับส่วนลดมาจำหน่ายจากบริษัทดีทแอลเอ็ม จำกัด บริษัทลือกซ์เลย์ จำกัด บริษัทลีเวอรับราเธอร์ จำกัด บริษัทสหพัฒนาพิบูล จำกัด บริษัทคอลเกตปาล์มโอสิฟ จำกัด และบริษัทผลิตวัคซีนกรมกรุงเทพ จำกัด เป็นต้น ประเภทสินค้าที่จำหน่ายส่วนใหญ่เป็นสินค้าที่จำเป็นแก่การครองชีพ ได้แก่ ผงซักฟอก ยาสีฟัน สบู่ นมผง นมข้นหวาน แป้งฝุ่น เป็นต้น

2.2 จัดให้ซื้อสินค้าในราคาถูกลงจากหน่วยราชการ เช่น ข้าวสาร น้ำตาลทราย สินค้าเบ็ดเตล็ด สินค้าสินไทยจากองค์การคส่งสินค้า กระทรวงพาณิชย์ บุหรี่จากโรงงานยาสูบ น้ำมันเชื้อเพลิงและหล่อสีนจากองค์การเชื้อเพลิง แบตเตอรี่จากองค์การแบตเตอรี่ อาหาร กระป๋องจากองค์การผลิตอาหารสำเร็จรูป เป็นต้น

### 3. การจัดหาสินค้าโดยตรงของบริษัทจังหวัด

นอกจากส่วนราชการจะมีส่วนช่วยจัดหาสินค้าให้บริษัทจังหวัดจำหน่ายแล้ว สินค้าอื่น ๆ ที่บริษัทจังหวัดหามาจำหน่ายเอง โดยติดต่อผ่านตัวแทนจำหน่ายของบริษัทผู้ผลิต หรือบริษัทการค้าที่มาติดต่อโดยตรงกับบริษัทจังหวัด ได้แก่ สินค้าอุปโภคบริโภคเบ็ดเตล็ด สุรา เบียร์ ปูนซีเมนต์ วัสดุก่อสร้าง น้ำมันดับเพลิง เครื่องเขียน อาวุธปืน อุปกรณ์ไฟฟ้า เป็นต้น

สินค้าที่สำคัญของบริษัทจังหวัดแต่ละแห่ง ได้แสดงไว้ในตารางที่ 3



ศูนย์วิทยทรัพยากร  
จุฬาลงกรณ์มหาวิทยาลัย



ตารางที่ 3 แสดงรายละเอียดสินค้าที่จัดจำหน่ายของบริษัทจังหวัด

ที่	ชื่อบริษัท	สินค้าที่จัดจำหน่าย (*)														
		ข้าว- สาร	น้ำตาล ทราย	นม ผง	น้ำมัน เชื้อ- เพลิง	แปด- เตอ์	สุรา- เบียร์	ปูนซี- เมนต์	วัสดุก่อ สร้าง	สินค้า- เปิด เคส	อาวุธ ปืน	เครื่อง ไฟฟ้า	เครื่อง เขียน	แก๊ส	พืชไร	สินค้า สินไหม
1	บริษัทกระป๋องจังหวัดพาณิชย์	จังหวัด	*	*	*	*	*	*	*	*	*	*	*	*	*	*
2	บริษัทกาญจนบุรีจังหวัดพาณิชย์	จังหวัด	*	*	*	*	*	*	*	*	*	*	*	*	*	*
3	บริษัทอะเซียเทร่าจังหวัดพาณิชย์	จังหวัด	*	*	*	*	*	*	*	*	*	*	*	*	*	*
4	บริษัทอียิปต์จังหวัดพาณิชย์	จังหวัด	*	*	*	*	*	*	*	*	*	*	*	*	*	*
5	บริษัทตากจังหวัดพาณิชย์	จังหวัด	*	*	*	*	*	*	*	*	*	*	*	*	*	*
6	บริษัทตราจังหวัดพาณิชย์	จังหวัด	*	*	*	*	*	*	*	*	*	*	*	*	*	*
7	บริษัทนครราชสีมาจังหวัดพาณิชย์	จังหวัด	*	*	*	*	*	*	*	*	*	*	*	*	*	*
8	บริษัทนครปฐมจังหวัดพาณิชย์	จังหวัด	*	*	*	*	*	*	*	*	*	*	*	*	*	*
9	บริษัทนราธิวาสจังหวัดพาณิชย์	จังหวัด	*	*	*	*	*	*	*	*	*	*	*	*	*	*
10	บริษัทปัตตานีจังหวัดพาณิชย์	จังหวัด	*	*	*	*	*	*	*	*	*	*	*	*	*	*
11	บริษัทปราจีนบุรีจังหวัดพาณิชย์	จังหวัด	*	*	*	*	*	*	*	*	*	*	*	*	*	*
12	บริษัทพังงาจังหวัดพาณิชย์	จังหวัด	*	*	*	*	*	*	*	*	*	*	*	*	*	*
13	บริษัทเพชรบุรีจังหวัดพาณิชย์	จังหวัด	*	*	*	*	*	*	*	*	*	*	*	*	*	*
14	บริษัทภูเก็ตจังหวัดพาณิชย์	จังหวัด	*	*	*	*	*	*	*	*	*	*	*	*	*	*
15	บริษัทราชบุรีจังหวัดพาณิชย์	จังหวัด	*	*	*	*	*	*	*	*	*	*	*	*	*	*
16	บริษัทลำปางจังหวัดพาณิชย์	จังหวัด	*	*	*	*	*	*	*	*	*	*	*	*	*	*
17	บริษัทสุโขทัยจังหวัดพาณิชย์	จังหวัด	*	*	*	*	*	*	*	*	*	*	*	*	*	*
18	บริษัทสุราษฎร์ธานีจังหวัดพาณิชย์	จังหวัด	*	*	*	*	*	*	*	*	*	*	*	*	*	*
19	บริษัทสมุทรสาครจังหวัดพาณิชย์	จังหวัด	*	*	*	*	*	*	*	*	*	*	*	*	*	*
20	บริษัทสุพรรณบุรีจังหวัดพาณิชย์	จังหวัด	*	*	*	*	*	*	*	*	*	*	*	*	*	*
21	บริษัทสุราษฎร์ธานีจังหวัดพาณิชย์	จังหวัด	*	*	*	*	*	*	*	*	*	*	*	*	*	*
22	บริษัทอุบลราชธานีจังหวัดพาณิชย์	จังหวัด	*	*	*	*	*	*	*	*	*	*	*	*	*	*
23	บริษัทอุดรธานีจังหวัดพาณิชย์	จังหวัด	*	*	*	*	*	*	*	*	*	*	*	*	*	*
24	บริษัทจังหวัดชัยภูมิ	จังหวัด	*	*	*	*	*	*	*	*	*	*	*	*	*	*
25	บริษัทจังหวัดนครพนม	จังหวัด	*	*	*	*	*	*	*	*	*	*	*	*	*	*
26	บริษัทจังหวัดหนองคาย	จังหวัด	*	*	*	*	*	*	*	*	*	*	*	*	*	*
27	บริษัทจังหวัดนครศรีธรรมราช	จังหวัด	*	*	*	*	*	*	*	*	*	*	*	*	*	*
28	บริษัทจังหวัดบึงกาฬ	จังหวัด	*	*	*	*	*	*	*	*	*	*	*	*	*	*
29	บริษัทจังหวัดเลย	จังหวัด	*	*	*	*	*	*	*	*	*	*	*	*	*	*
30	บริษัทจังหวัดฉะเชิงเทรา	จังหวัด	*	*	*	*	*	*	*	*	*	*	*	*	*	*
31	บริษัทจังหวัดสุรินทร์	จังหวัด	*	*	*	*	*	*	*	*	*	*	*	*	*	*
32	บริษัทจังหวัดสุโขทัย	จังหวัด	*	*	*	*	*	*	*	*	*	*	*	*	*	*
33	บริษัทจังหวัดอุบลราชธานี	จังหวัด	*	*	*	*	*	*	*	*	*	*	*	*	*	*

จุฬาลงกรณ์มหาวิทยาลัย



#### 4. ประเภทของสินค้า

สินค้าที่บริษัทจังหวัดจำหน่ายอาจแยกได้เป็น 2 ประเภท คือ

##### 4.1 สินค้าที่ผู้ยื่นผลิต

- สินค้าที่ผิดราหรือยี่ห้อเป็นที่รู้จักกันโดยทั่วไปในตลาด เช่น ลิ้มู่ล็กส์ ยาสีฟันไกลซ์ดีต ผงซักฟอกบรีส บุหรี่สำมิต สุราแม่โขง เปียร์ตราสิงห์ บูนซีเมนต์ตราเสือ เป็นต้น

- สินค้าที่ไม่ผิดราหรือยี่ห้อเช่น ข้าวสาร น้ำตาลทราย แต่อาจจำแนกได้เป็นข้าวสาร 5% คุณภาพดี ข้าวสาร 10% คุณภาพปานกลาง หรือน้ำตาลทรายขาวธรรมดา หรือน้ำตาลทรายขาวบริสุทธิ์

##### 4.2 สินค้าที่ผิดตราหรือยี่ห้อของตนเอง เช่นสินค้าที่รัฐบาลเป็นเจ้าของชื่อ

โครงการซึ่งหมายถึงสินค้าสินไทย ได้แก่ ลิ้มู่ล็กส์ไทย ผงซักฟอกสินไทย น้ำมันพืชสินไทย เป็นต้น

#### 5. ราคาสินค้า

##### 5.1 ข้าวสาร น้ำตาลทราย สินค้าสินไทย องค์การคลังสินค้ามีหน้าที่รับผิดชอบ

ขอในการจำหน่ายสินค้าประเภทนี้ให้กับบริษัทจังหวัด โดยเฉพาะข้าวสารและน้ำตาลทราย กระทรวงพาณิชย์จะเป็นผู้กำหนดราคาจำหน่ายสินค้าโดยวิธีการควบคุมราคา และพิจารณาจัดสรรโควตาข้าวสารและน้ำตาลทรายในแต่ละเดือนให้กับบริษัทจังหวัดและจังหวัดต่าง ๆ โดยพิจารณาให้ตามความต้องการของจังหวัด การกำหนดราคาจำหน่ายจะกำหนดให้เป็นราคาเดียวกันสำหรับทุกบริษัทจังหวัด ทั้งราคาขายส่งและราคาขายปลีก ราคาขายส่งในที่นี้หมายถึงราคาที่ตัวแทนจังหวัดหรือบริษัทจังหวัดขายส่งให้หน่วยขายปลีกในจังหวัด และราคาขายปลีกในที่นี้หมายถึง ราคาที่หน่วยขายปลีกจำหน่ายให้แก่ประชาชน สำหรับสินค้าสินไทยบริษัทจังหวัดจะจำหน่ายได้ในราคาที่ปิดไว้บนหีบห่อสินค้านั้น ๆ โดยปกติจะมีราคาจำหน่ายต่ำกว่าราคาสินค้าประเภทเดียวกันในท้องตลาด ปริมาณการสั่งซื้อสินค้าสินไทยบริษัทจังหวัดสามารถสั่งซื้อได้โดยไม่จำกัดจำนวน

##### 5.2 บุหรี่ น้ำมันเชื้อเพลิง แบตเตอรี่ การกำหนดราคาจำหน่ายสินค้าประเภท

นี้ เป็นไปตามราคาที่โรงงานยาสูบ องค์การเชื้อเพลิง และองค์การแบตเตอรี่กำหนด

##### 5.3 สินค้าเบ็ดเตล็ด สินค้าที่บริษัทจังหวัดจัดหาจำหน่ายเองจากบริษัท

ผู้ผลิตหรือบริษัทตัวแทนจำหน่าย การกำหนดราคาสินค้าที่จำหน่ายจะต่ำกว่าราคาในท้องตลาด

เพียงเล็กน้อย

## 6. การส่งเสริมการค้าขาย

การส่งเสริมการค้าขายของบริษัทจังหวัด ใช้วิธีการสื่อสารทางการตลาด

3 วิธี คือ

6.1 การขายโดยใช้พนักงานขาย เป็นการติดต่อกับลูกค้าแบบใกล้ชิดและตัวต่อตัวในการเล่นขายสินค้า

6.2 การโฆษณาสินค้าของบริษัท โดยผ่านสื่อโฆษณา เช่น หนังสือพิมพ์รายวันท้องถิ่นในจังหวัด วิทยุ โรงภาพยนตร์ เป็นต้น วิธีที่ใช้กันแพร่หลาย คือ การใช้เครื่องขยายเสียงรถเร่ไปตามแหล่งชุมชน

6.3 การส่งเสริมการขาย เพื่อช่วยส่งเสริมการค้าขายสินค้าของบริษัท เช่น จัดให้มีการออกร้านขายสินค้าของบริษัทจังหวัดในงานแสดงสินค้าต่าง ๆ ที่กรมการค้าภายในหรือหน่วยงานของกระทรวงพาณิชย์มีส่วนร่วมดำเนินการอยู่ โดยไม่ต้องเสียค่าใช้จ่าย ค่าเช่าสถานที่ใด ๆ

## 7. ช่องทางการจำหน่ายและการกระจายสินค้า

บริษัทจังหวัด หรือจังหวัด จะเป็นผู้พิจารณาจัดตั้งหน่วยขายปลีกในจังหวัด โดยแบ่งเป็นอำเภอเมืองและต่างอำเภอ หน่วยขายปลีกมีหน้าที่จำหน่ายสินค้าให้กับประชาชนในท้องถิ่น ๆ จำนวนหน่วยขายปลีกและโควตาสินค้าที่รับจัดสรรแต่ละหน่วยจะมีมากหรือน้อยขึ้นอยู่กับจำนวนประชากร ความหนาแน่น และความต้องการสินค้าในแต่ละท้องถิ่น ตัวอย่างหน่วยขายปลีกได้แก่ สหกรณ์ อำเภอ นิคม โรงเรียน ร้านค้าปลีกจำหน่ายสินค้าอุปโภคบริโภค เป็นต้น นอกจากนี้บริษัทจังหวัดจะจำหน่ายสินค้าให้กับหน่วยขายปลีกแล้ว ยังจำหน่ายสินค้าให้กับหน่วยราชการในจังหวัดโดยตรงอีกด้วย เช่น โรงพยาบาล โรงเรียน สหกรณ์ ร้านค้าย่อย องค์การบริหารส่วนจังหวัด หน่วยทหาร เป็นต้น และจำหน่ายปลีกโดยตรงให้กับประชาชนที่มาซื้อ ณ ที่ทำการบริษัทด้วย

สำหรับการขนส่งสินค้า บริษัทจังหวัดมีหน้าที่ขนส่งสินค้าให้กับหน่วยขายปลีกในจังหวัด ปกติจะขนส่งโดยทางรถยนต์หรือรถไฟ

#### 8. การสั่งซื้อสินค้า

โดยปกติรอบระยะเวลาในการสั่งซื้อสินค้าโดยเฉพาะ ข้าวสาร น้ำตาลทราย เดือนละ 1 ครั้ง สำหรับบุหรี่ปะและน้ำมันเชื้อเพลิงมีรอบระยะเวลาการสั่งซื้อทุก 1-2 สัปดาห์ ต่อครั้ง ส่วนสินค้าเบ็ดเตล็ดอื่นรอบระยะเวลาการสั่งซื้อไม่แน่นอน แล้วแต่ชนิดและปริมาณ ความต้องการของสินค้าในแต่ละจังหวัด

9. สถิติปริมาณการซื้อขายสินค้าของบริษัทจังหวัด ตั้งแต่ พ.ศ. 2518 ถึง พ.ศ. 2522 มีดังนี้



ศูนย์วิทยพัทยากร  
จุฬาลงกรณ์มหาวิทยาลัย

ปี 2518	ยอดซื้อ จำนวน	880,875,623.51 บาท	ยอดขาย จำนวน	932,482,589.72 บาท
ปี 2519	ยอดซื้อ จำนวน	814,162,069.44 บาท	ยอดขาย จำนวน	853,966,508.89 บาท
ปี 2520	ยอดซื้อ จำนวน	790,066,342.85 บาท	ยอดขาย จำนวน	820,075,488.71 บาท
ปี 2521	ยอดซื้อ จำนวน	948,244,299.81 บาท	ยอดขาย จำนวน	979,629,412.38 บาท
ปี 2522	ยอดซื้อ จำนวน	<u>1,149,930,417.46 บาท</u>	ยอดขาย จำนวน	<u>1,205,984,583.35 บาท</u>
	รวมยอดซื้อ	<u><u>4,583,278,753.07 บาท</u></u>	รวมยอดขาย	<u><u>4,792,138,583.05 บาท</u></u>



### เงินทุนและแหล่งที่มาของเงินทุน

การตั้งบริษัทจังหวัด เป็นการร่วมทุนระหว่างรัฐบาลกับเอกชน จากตารางที่ 6 แสดงการเปลี่ยนแปลงเกี่ยวกับทุนจดทะเบียนและจำนวนหุ้นที่ส่วนราชการถือหุ้นในบริษัทจังหวัด ตั้งแต่เริ่มจัดตั้งจนถึง พ.ศ. 2522 มีบริษัทจังหวัดทั้งสิ้น 34 บริษัท มีทุนจดทะเบียนแรกเริ่มจำนวนทั้งสิ้น 504,270 หุ้น เป็นเงิน 9,518,700 บาท โดยแบ่งเป็นกระทรวงพาณิชย์ ถือหุ้นจำนวน 23 บริษัท รวมทั้งสิ้น 456,270 หุ้น เป็นเงิน 4,718,700 บาท และองค์การคลังสินค้าถือหุ้นจำนวน 11 บริษัท รวมทั้งสิ้น 48,000 หุ้น เป็นเงิน 4,800,000 บาท สถานภาพของบริษัทจังหวัดแรกเริ่มมีเพียง 8 บริษัทเท่านั้นที่พ้นสภาพจากการเป็นบริษัทรัฐวิสาหกิจ เพราะมีส่วนราชการถือหุ้นต่ำกว่า 50% ของทุนจดทะเบียนทั้งหมด ต่อมาเมื่อภาวะการค้าเจริญเติบโตบริษัทจังหวัดมีความต้องการเงินทุนหมุนเวียนมากขึ้น จึงได้มีการเพิ่มทุนให้มากขึ้น เพื่อให้การค้าของบริษัทมีสภาพคล่องตัว สามารถแข่งขันกับบริษัทเอกชนอื่น ๆ ได้ รวมทุนจดทะเบียนใหม่ 34 บริษัท จำนวน 825,470 หุ้น เป็นเงิน 13,179,700 บาท โดยส่วนราชการคงถือหุ้นเท่าเดิม มีผลทำให้บริษัทจังหวัดส่วนใหญ่พ้นสภาพจากการเป็นรัฐวิสาหกิจ ในพ.ศ. 2522 มีบริษัทจังหวัดที่เป็นรัฐวิสาหกิจเพียง 5 บริษัท คือ บริษัทเลขยา บริษัทปราสินบุรีฯ บริษัทลำพูนฯ บริษัทเชียงใหม่ฯ และบริษัทสุรินทร์ฯ (บริษัทจังหวัดเลขยา ก่อตั้งพ้นจากการเป็นบริษัทจังหวัดรัฐวิสาหกิจเมื่อเดือนสิงหาคม 2522)

ศูนย์วิทยทรัพยากร  
จุฬาลงกรณ์มหาวิทยาลัย

ตารางที่ 4 การเปลี่ยนแปลงเกี่ยวกับทุนจดทะเบียน และจำนวนหุ้นส่วนราชการถือหุ้นในบริษัทจำกัด ตั้งแต่เริ่มตั้งจนถึง พ.ศ. 2522

\* หน่วย : บาท

ชื่อบริษัท	ทุนจดทะเบียนเดิม			ส่วนราชการถือหุ้นเดิม		หุ้นที่เพิ่มขึ้น		รวมทุนจดทะเบียนใหม่		ส่วนราชการถือหุ้นใหม่		
	จำนวนหุ้น	หุ้นละ*	จำนวนเงิน*	จำนวนหุ้น	%	จำนวนหุ้น	จำนวนเงิน*	จำนวนหุ้น	จำนวนเงิน*	จำนวนหุ้น	จำนวนเงิน*	%
<b>หุ้นที่กระทรวงพาณิชย์ถือ 22 บริษัท</b>												
1. บริษัทการช่างแห่งประเทศไทย จำกัด	8,000	5	40,000	6,582	82.27	10,000	50,000	18,000	90,000	6,582	32,910	36.57
2. บริษัททางหลวงแห่งประเทศไทย จำกัด	10,000	10	100,000	5,614	56.14	8,000	80,000	18,000	180,000	5,614	56,140	31.19
3. บริษัทอะไหล่เครื่องจักรแห่งประเทศไทย จำกัด	10,000	10	100,000	5,191	51.91	5,000	50,000	15,000	150,000	5,191	51,910	34.60
4. บริษัทเรือสำเภาแห่งประเทศไทย จำกัด	10,000	10	100,000	7,259	72.59	8,200	82,000	18,200	182,000	7,259	72,590	39.88
5. บริษัททางอากาศแห่งประเทศไทย จำกัด	26,800	5	134,000	22,093	82.44	30,200	151,000	57,000	285,000	22,093	110,465	38.76
6. บริษัทช่างแห่งประเทศไทย จำกัด	20,000	5	100,000	10,200	51.00	14,000	70,000	34,000	170,000	10,200	51,000	30.00
7. บริษัทนครราชสีมาแห่งประเทศไทย จำกัด	20,000	5	100,000	10,886	54.43	14,000	70,000	34,000	170,000	10,886	54,430	32.02
8. บริษัทนครปฐมแห่งประเทศไทย จำกัด	15,000	10	150,000	7,650	51.00	5,000	50,000	20,000	200,000	7,650	76,500	38.25
9. บริษัทนครราชสีมาแห่งประเทศไทย จำกัด	50,000	10	500,000	42,530	85.06	56,500	565,000	106,500	1,065,000	42,530	425,300	39.93
10. บริษัทอุตสาหกรรมแห่งประเทศไทย จำกัด	19,000	10	190,000	14,087	74.14	16,000	160,000	35,000	350,000	14,087	140,870	40.25
11. บริษัทช่างยนต์แห่งประเทศไทย จำกัด	12,100	10	121,000	9,862	81.50	-	-	12,100	121,000	9,862	98,620	81.50
12. บริษัทช่างแห่งประเทศไทย จำกัด	14,000	5	70,000	7,140	51.00	9,000	45,000	23,000	115,000	7,140	35,700	31.04
13. บริษัทช่างยนต์แห่งประเทศไทย จำกัด	10,000	10	100,000	5,095	50.95	2,800	28,000	12,800	128,000	5,095	50,950	39.80
14. บริษัทช่างแห่งประเทศไทย จำกัด	40,000	5	200,000	36,507	91.26	52,000	260,000	92,000	460,000	36,507	182,535	39.68
15. บริษัทช่างแห่งประเทศไทย จำกัด	40,000	5	200,000	25,263	63.15	30,000	150,000	70,000	350,000	25,263	126,315	36.09
16. บริษัทช่างแห่งประเทศไทย จำกัด	20,000	10	200,000	10,110	12.63	-	-	80,000	800,000	10,110	101,100	12.63
17. บริษัทช่างแห่งประเทศไทย จำกัด	11,370	10	113,700	8,693	76.45	-	-	11,370	113,700	8,693	86,930	76.45
18. บริษัทช่างแห่งประเทศไทย จำกัด	10,000	10	100,000	7,022	70.22	10,000	100,000	20,000	200,000	7,022	70,220	35.11
19. บริษัทช่างแห่งประเทศไทย จำกัด	10,000	10	100,000	5,100	51.00	5,000	50,000	15,000	150,000	5,100	51,000	34.00
20. บริษัทช่างแห่งประเทศไทย จำกัด	10,000	20	200,000	8,775	57.75	12,000	240,000	22,000	440,000	8,775	175,500	39.89
21. บริษัทช่างแห่งประเทศไทย จำกัด	10,000	10	100,000	6,469	64.69	11,000	110,000	21,000	210,000	6,469	64,690	30.80
22. บริษัทช่างแห่งประเทศไทย จำกัด	10,000	10	100,000	6,720	67.20	10,000	100,000	20,000	200,000	6,720	67,200	33.60
23. บริษัทช่างแห่งประเทศไทย จำกัด	10,000	100	1,000,000	3,000	30.00	-	-	10,000	1,000,000	3,000	300,000	30.00
	456,270		4,718,700	271,848	59.58	308,700	2,411,000	764,970	7,129,700	271,848	2,482,875	34.82
<b>หุ้นที่องค์การคลังสินค้าถือ 11 บริษัท</b>												
24. บริษัทช่างเรือสำเภา จำกัด	3,000	100	300,000	1,770	59.00	-	-	3,000	300,000	1,770	177,000	59.00
25. บริษัทช่างยนต์ จำกัด	5,000	100	500,000	2,000	40.00	-	-	5,000	500,000	2,000	200,000	40.00
26. บริษัทช่างอุตสาหกรรม จำกัด	5,000	100	500,000	1,000	20.00	-	-	5,000	500,000	1,000	100,000	20.00
27. บริษัทช่างอุตสาหกรรม จำกัด	5,000	100	500,000	2,000	40.00	-	-	5,000	500,000	2,000	200,000	40.00
28. บริษัทช่างอุตสาหกรรม จำกัด	3,000	100	300,000	1,226	40.86	-	-	3,000	300,000	1,226	122,600	40.86
29. บริษัทช่างอุตสาหกรรม จำกัด	3,000	100	300,000	1,342	44.73	-	-	3,000	300,000	1,342	134,200	44.73
30. บริษัทช่างอุตสาหกรรม จำกัด	6,000	100	600,000	5,518	91.97	8,000	800,000	14,000	1,400,000	5,518	551,800	39.41
31. บริษัทช่างอุตสาหกรรม จำกัด	5,000	100	500,000	2,000	40.00	-	-	5,000	500,000	2,000	200,000	40.00
32. บริษัทช่างอุตสาหกรรม จำกัด	5,000	100	500,000	4,512	90.24	-	-	5,000	500,000	4,512	451,200	90.24
33. บริษัทช่างอุตสาหกรรม จำกัด	3,000	100	300,000	1,200	40.00	-	-	3,000	300,000	1,200	120,000	40.00
34. บริษัทช่างอุตสาหกรรม จำกัด	5,000	100	500,000	3,794	75.88	4,500	450,000	9,500	950,000	3,794	379,400	39.84
	42,000		4,800,000	26,362	54.92	12,500	1,250,000	60,500	6,050,000	26,362	2,636,200	43.57
<b>รวม</b>	544,270		9,518,700	298,210	59.13	321,200	3,661,000	825,470	13,179,700	298,210	5,119,075	38.84



### แหล่งที่มาของเงินทุนของบริษัทจังหวัด

บริษัทจังหวัดในปัจจุบัน มีปัญหาในเรื่องเงินทุนหมุนเวียนเพื่อซื้อสินค้าอย่างมาก เนื่องจากสินค้าหลักที่จำหน่ายโดยเฉพาะ ข้าวสาร น้ำตาลทราย บุหรี่ ที่ซื้อจากหน่วยราชการ จะต้องจ่ายค่าซื้อสินค้าเป็นเงินสด โดยจ่ายเงินชำระล่วงหน้าเมื่อสั่งซื้อก่อนที่จะได้รับสินค้า ดังนั้นการบริหารเงินทุนของบริษัทจังหวัดจะต้องมีการวางแผนการดำเนินงานให้เป็นไปอย่างมีประสิทธิภาพและมีแบบแผน โดยเฉพาะการวางแผนบริหารเงินสด หรืองบประมาณ-เงินสด ทั้งนี้เพื่อประโยชน์ในด้านการจัดการเงินสด การพยากรณ์ฐานะการเงินของบริษัท และเป็นแนวทางในการควบคุมการดำเนินงานของบริษัทให้บรรลุผลสำเร็จ

การหาแหล่งเงินทุนโดยการกู้ยืมนั้น เนื่องจากดอกเบี้ยเป็นปัจจัยสำคัญในการหาแหล่งเงินทุน เมื่อเกิดภาวะเงินเฟ้ออัตราดอกเบี้ยจะสูงขึ้น ดังนั้นบริษัทจึงต้องคำนึงถึงค่าใช้จ่ายทางการเงินที่เพิ่มขึ้นนอกจากค่าใช้จ่ายอื่น ๆ ตามปกติของกิจการ

ที่มาของแหล่งเงินทุนของบริษัทจังหวัดมาจากเงินทุนภายในและเงินทุนภายนอก

#### 1. เงินทุนภายใน

1.1 จากส่วนของเจ้าของ หรือทุนในการประกอบการของบริษัทจังหวัด

1.2 บริษัทดำเนินการค้าเอง โดยบริษัทอาจจะขอซื้อสินค้าเบ็ดเตล็ดอื่น ๆ

ด้วยการขอเครดิตระยะยาวกว่าธรรมดา แต่ทั้งนี้จะต้องพิจารณาเปรียบเทียบระหว่างราคาสินค้าที่ขอเครดิตนานนั้นกับอัตราดอกเบี้ยที่จะต้องเสียกรณีกู้เงินว่า แตกต่างกันเพียงไรและคุ้มหรือไม่ เพราะการขอเครดิตนานกว่าธรรมดาจะทำให้ราคาซื้อสินค้าสูงขึ้น

1.3 การบริหารสินทรัพย์โดยเฉพาะด้านสินค้าคงเหลือและด้านลูกหนี้ของบริษัท

1.3.1 ด้านสินค้าคงเหลือ จะต้องพิจารณาว่าสินค้าชนิดใดที่ระยะเวลาในการเก็บรักษาในโกดังสินค้านานเกินไป ก็ต้องพยายามให้สินค้าประเภทนั้น ๆ หมุนเวียนเร็วขึ้น

1.3.2 ด้านลูกหนี้ บริษัทจะต้องพยายามให้มีการบริหารที่ดี ระยะเวลาในการปล่อยสินเชื่อให้ลูกหนี้ไม่ควรนานเกินไป บริษัทจังหวัดส่วนใหญ่มักจะประสบปัญหาเกี่ยวกับลูกหนี้ที่เป็นหน่วยราชการ ซึ่งมีการค้างชำระนานเกินไป



## 2. เงินทุนภายนอก

2.1 จากการกู้ยืมเงินมีหลายประเภท เช่น การนำตัวสัญญาใช้เงินหรือเช็คไปขาย การกู้เงินโดยการเบิกเงินเกินบัญชีธนาคารโดยมีหลักทรัพย์ของบริษัทค้ำประกัน หรือเงินฝากประจำธนาคารของบริษัทค้ำประกัน นอกจากนี้ยังมีการกู้ยืมเงินจากกรรมการบริษัท ผู้จัดการบริษัท ผู้ถือหุ้นของบริษัท หรือ เจ้าหนี้เงินกู้บุคคลภายนอก ซึ่งมีทั้งระยะสั้นและระยะยาว

2.2 จากการกู้ยืมจากสำนักงานเงินทุนเพื่อส่งเสริมการค้าของคนไทย ซึ่งอยู่ในความควบคุมของกรมการค้าภายใน กระทรวงพาณิชย์ กรมการค้าภายในได้จัดตั้งโครงการเงินทุนเพื่อส่งเสริมการค้าของคนไทย มีวัตถุประสงค์ที่จะส่งเสริมและช่วยเหลือให้คนไทยประกอบการค้า และผู้ริเริ่มทำการค้ามีเงินทุนและสถานที่ของตนเองประกอบการค้า โดยจัดให้กู้ในอัตราดอกเบี้ยต่ำและให้กู้ยืมในระยะยาว เงินทุนที่ใช้ในการดำเนินงานสำนักงานเงินทุนเพื่อส่งเสริมการค้าของคนไทย ได้รับจากเงินงบประมาณรวมทั้งสิ้น 14 ล้านบาท และได้รับความร่วมมือจากธนาคารกรุงไทย จำกัด และธนาคารกรุงเทพ จำกัด สัมทบให้กู้ยืมในอัตรา 1 : 1 ในแต่ละปีงบประมาณจะให้กู้ได้ประมาณ 12 ล้านบาท โดยแบ่งให้กู้ในเขตกรุงเทพมหานคร 30% และต่างจังหวัด 70% คุณสมบัติของผู้ขอกู้ จะต้องมีส่วนคนไทย ประกอบการค้าปลีกเครื่องอุปโภคบริโภค หรือกิจการด้านบริการ ช่างฝีมือ หัตถกรรม เป็นร้านค้าขนาดกลาง จำหน่ายเครื่องอุปโภคบริโภคโดยจัดทำโครงการร่วมกับกรมการค้าภายใน และบริษัทจังหวัดในความส่งเสริมของกระทรวงพาณิชย์

### 2.2.1 วงเงินที่บริษัทจังหวัดสามารถกู้ยืมได้

2.2.1.1 กรณีเป็นทุนหมุนเวียน ช่อมแซม ตกแต่ง ต่อเติมบริษัท ซื้อสินค้าและอุปกรณ์ บริษัทละไม่เกิน 300,000 บาท (สามแสนบาทถ้วน)

2.2.1.2 กรณีซื้ออาคารหรือซื้อกรรมสิทธิ์ในการเช่าอาคารพาณิชย์ หรือก่อสร้างอาคารบริษัท บริษัทละไม่เกิน 500,000 บาท (ห้าแสนบาทถ้วน)

2.2.2 อัตราดอกเบี้ยเงินกู้ สำนักงานเงินกู้ฯ คิดอัตราดอกเบี้ย  
ร้อยละต่อปี โดยเปรียบเทียบกับอัตราดอกเบี้ยเงินกู้ชั้นสูงของธนาคารพาณิชย์ทั่วไป ดังนี้

ระยะเวลา	อัตราดอกเบี้ยเงินกู้		ผลต่าง
	สำนักงานเงินกู้ฯ	ธนาคารพาณิชย์	
15 มค. 2511 - 28 กพ. 2522	9%	15%	6%
1 มีค. 2522 - 30 มิย. 2523	10%	15%	5%
1 กค. 2523 - 30 กย. 2524	14%	18%	4%
1 ตค. 2524 - 30 พย. 2525	16.5%	19%	2.5%
1 ธค. 2525 - 31 มีค. 2526	16%	17.5%	1.5%
1 เมย. 2526 - ปัจจุบัน	14.5%	17.5%	3%

2.2.3 การชำระหนี้คืน บริษัทจังหวัดมีระยะเวลาปลอดหนี้ 6  
เดือน หลังจากนั้นจะต้องชำระเงินต้นและดอกเบี้ยทุก ๆ เดือน

ตั้งแต่เริ่มจัดตั้งสำนักงานเงินกู้เพื่อส่งเสริมการค้าของคนไทยตั้งแต่ พ.ศ. 2511  
เป็นต้นมาจนถึงปัจจุบัน มีบริษัทจังหวัดยื่นขอกู้ทั้งสิ้น 10 บริษัท วงเงินที่ได้รับกู้รวม 1,720,000  
บาท การที่บริษัทจังหวัดขอกู้ยืมจากสำนักงานเงินกู้ฯ น้อยเนื่องมาจากมีอุปสรรคในการหาหลัก-  
ทรัพย์ของบริษัทมาประกันเงินกู้

ศูนย์วิทยทรัพยากร  
จุฬาลงกรณ์มหาวิทยาลัย