

บรรณานุกรม

ภาษาไทย

กนกรัตน์ ชาญกว้าง และจันทรา ตันติพิงศานุรักษ์. "ประชากรกับสิ่งแวดล้อม." จดหมายข่าว ประชากรศึกษาและสิ่งแวดล้อมศึกษา. เมษายน-กันยายน 2533, 6.

กฤษ สมบัติศิริ. "ความสัมพันธ์ระหว่างปัญหาสิ่งแวดล้อมและทรัพยากรธรรมชาติ กับการพัฒนา เศรษฐกิจและสังคมของประเทศ." สรุปผลการสัมมนาการพัฒนาแนวทางการศึกษา และวิจัยสิ่งแวดล้อม. 2519. (เอกสารโรเนียวเย็บเล่ม)

กาญจนา กิจกาญจน์. "ความเข้าใจและทัศนคติต่อการวางแผนครอบครัวของนักเรียนอาชีวศึกษา ชั้นมุดท้าย ในกรุงเทพมหานคร." วิทยานิพนธ์ปริญญาโทบัณฑิต มหาวิทยาลัย เกษตรศาสตร์, 2524.

เกษม จันทรแก้ว. วิทยาศาสตร์สิ่งแวดล้อม. กรุงเทพฯ: มหาวิทยาลัยเกษตรศาสตร์, 2524.

เกษม สนิทวงศ์ ๗ ออยุธยา. "สภาวะสิ่งแวดล้อมของประเทศไทยในปัจจุบัน." จดหมายข่าว สภาวะแวดล้อม. (มกราคม 2522): 3-8.

_____. สิ่งแวดล้อมของประเทศไทยในปัจจุบัน. กรุงเทพฯ: สำนักงานคณะกรรมการ สิ่งแวดล้อมแห่งชาติ, 2521.

_____. "เกษม สนิทวงศ์ ๗ ออยุธยา กับการแก้ปัญหาสิ่งแวดล้อม." สิ่งแวดล้อม (กันยายน 2525): 11-123.

โกวิท กะจ่าง. "การเปรียบเทียบผลสัมฤทธิ์ในการเรียนวิชาประชากรศึกษาของนักเรียนที่มี ภูมิหลังทางเศรษฐกิจและสังคมต่างกัน ที่เรียนในระดับชั้นมัธยมศึกษาตอนปลายสายสามัญ กรุงเทพมหานคร." วิทยานิพนธ์ปริญญาวิทยาศาสตรบัณฑิต มหาวิทยาลัยมหิดล, 2522.

โกสินทร์ ริงสยาพันธ์. "การศึกษาเกี่ยวกับแหล่งปรกเป็นพิษของสิ่งแวดล้อม." วิทยานิพนธ์
ปริญญาคุชฎบัณฑิต บัณฑิตวิทยาลัย มหาวิทยาลัยศรีนครินทรวิโรฒ ประสานมิตร, 2522.

คณะกรรมการเฉพาะกิจเพื่อพิจารณากำหนดนโยบายแนวทางแก้ไขปัญหามลพิษทางน้ำ อากาศ และ
เสียงในประเทศไทย. นโยบายและมาตรการเร่งด่วนเพื่อการแก้ไขปัญหามลพิษทาง
น้ำ อากาศ และเสียงในประเทศไทย. กรุงเทพฯ: ห้างหุ้นส่วนจำกัด พับนัมบลิสซิ่ง,
2523.

คณะกรรมการพัฒนาเศรษฐกิจและสังคมแห่งชาติ, สำนักงาน. แผนพัฒนาเศรษฐกิจและสังคมแห่ง
ชาติ ฉบับที่ 6 (2530-2534). กรุงเทพฯ: สำนักงานคณะกรรมการพัฒนาเศรษฐกิจ
และสังคมแห่งชาติ, 2529.

คณะกรรมการสิ่งแวดล้อมแห่งชาติ, สำนักงาน. รายงานสถานการณ์สิ่งแวดล้อม. (โรเนียว
เอกสาร), 2526.

_____. พระราชดำรัสพระญาณสังวร สมเด็จพระสังฆราชสกลมหาปริณายก องค์สังฆมุนี
สิ่งแวดล้อมอุปถัมภ์และความรู้เรื่องสิ่งแวดล้อม. กรุงเทพฯ: 2532.

โครงการประชากรศึกษา มหาวิทยาลัยมหิดล. "ความรู้ เจตคติ และความเชื่อของนักเรียน
มัธยมศึกษาตอนปลายที่มีต่อประชากรศึกษาและการวางแผนครอบครัว." รายงานการ
วิจัยหมายเลข 1. MPEP, 2517.

จารุสิทธิ์ ประเสริฐวิช. "ความรู้และความความคิดเห็นของนักเรียนชั้นมัธยมศึกษาปีที่ 6 ในเขต
กรุงเทพมหานคร." วิทยานิพนธ์มหาบัณฑิต มหาวิทยาลัยมหิดล, 2530.

จิรวาณ์ จันทร์สุทัศน์. "พัฒนาการของสิ่งแวดล้อมศึกษาในหลักสูตรประถมศึกษาและมัธยมศึกษา
ระหว่างพุทธศักราช 2441 ถึง 2524." วิทยานิพนธ์ปริญญามหาบัณฑิต มหาวิทยาลัย
มหิดล, 2529.

จุฬาลงกรณ์มหาวิทยาลัย, สถาบันวิจัยสังคม. ทัศนคติเด็กวัยเรียน. (ม.ป.ท.), 2525.

จินตนา ชัยอนกุล. "ความรู้และทัศนคติเกี่ยวกับประชากรศึกษาของนักศึกษาครู." วิทยานิพนธ์ปริญญาการศึกษามหาบัณฑิต มหาวิทยาลัยศรีนครินทรวิโรฒ ประสานมิตร, 2518.

จิรวรรณ ตีศรี. "ความรู้และความคิดเห็นของนักศึกษายาบาลระดับปริญญาตรีในมหาวิทยาลัยเกี่ยวกับเนื้อหาประชากรศึกษา." วิทยานิพนธ์ปริญญาศึกษาศาสตรมหาบัณฑิต มหาวิทยาลัยมหิดล, 2523.

ฉลาดชาย รมิตานนท์. "สภาพปัญหาและทิศทางของสิ่งแวดล้อมศึกษาในประเทศไทย." รายงานการสัมมนาโครงการสิ่งแวดล้อมศึกษา กระทรวงศึกษาธิการ (เมษายน 2532)

เฉลิม อ่ำเอี่ยม. "ปัจจัยที่มีอิทธิพลต่อเจตคติเกี่ยวกับปัญหาสิ่งแวดล้อมของนักเรียนชั้นมัธยมศึกษาปีที่ 3." วิทยานิพนธ์มหาบัณฑิต มหาวิทยาลัยมหิดล, 2528.

ชวาล แพร์ตกุล. เทคนิคการวัดผล. กรุงเทพฯ: ไทยวัฒนาพานิช, 2528.

ชัยวัฒน์ บัญจพงษ์. "ความรู้และเจตคติด้านประชากรศึกษาของนักเรียนอาชีวศึกษาชั้นปสูดท้ายในเขตนครหลวงกรุงเทพมหานคร." วิทยานิพนธ์ปริญญาสังคมนมหาบัณฑิต จุฬาลงกรณ์มหาวิทยาลัย, 2515.

_____. "ประชากรศึกษา." แนวคิดหลักการและพัฒนาการของประชากรศึกษา. ชมรมประชากรศึกษา ภาควิชาศึกษาศาสตร์ คณะสังคมศาสตร์และมนุษยศาสตร์ มหาวิทยาลัยมหิดล, 2527.

ชาติชาย อ่อนเจริญ. "ความรู้และความคิดเห็นของนักเรียนชั้นมัธยมศึกษาปีที่ 6 ในจังหวัดสมุทรปราการเกี่ยวกับมลพิษทางสิ่งแวดล้อม." วิทยานิพนธ์มหาบัณฑิต มหาวิทยาลัยมหิดล, 2533.

ชูชีพ ย่อนโกลสูง. จิตวิทยาการศึกษา. กรุงเทพฯ: ไทยวัฒนาพานิช, 2522.

ชม ภูมิภาค. จิตวิทยาการเรียนการสอน. กรุงเทพฯ: ไทยวัฒนาพานิช, 2516.

ณรงค์ ฌ เชียงใหม่. มลพิษสิ่งแวดล้อม. กรุงเทพฯ: โอเดียนสโตร์, 2525.

ณัฐา หังสพฤกษ์. "การศึกษาสำรวจความรู้ ความเข้าใจ และทัศนคติด้านสิ่งแวดล้อมของเด็กวัยเริ่มเรียนในเขตกรุงเทพมหานคร." ใน คุณภาพชีวิตของคนเมืองหลวง. กรุงเทพฯ: โรงพิมพ์สถาบันพัฒนาการสาธารณสุขอาเซียน, 2533.

ณรงค์ ศรีสนิท. "ความรู้และเจตคติต่อปัญหาสิ่งแวดล้อมของนักศึกษาวิทยาลัยครูในสวนกลาง." วิทยานิพนธ์มหาบัณฑิต มหาวิทยาลัยมหิดล, 2524.

ทวี ภูพัฒน์วิบูลย์. "ความรู้และความตระหนักที่มีต่อปัญหาประชากรของนักเรียนชั้นประถมศึกษาปีที่ 6 ในเขตกรุงเทพมหานคร." วิทยานิพนธ์ปริญญาศึกษาศาสตรมหาบัณฑิต มหาวิทยาลัยมหิดล, 2526.

ทวีบุญ แสงหล้า. "เจตคติต่อปัญหาสิ่งแวดล้อมของนักเรียนมัธยมศึกษาปีที่ 5 ในจังหวัดพระนครศรีอยุธยา." วิทยานิพนธ์ มหาวิทยาลัยเกษตรศาสตร์, 2528.

เนทลี วิษพันธ์. "เจตคติต่อปัญหาสิ่งแวดล้อมของนักเรียนมัธยมศึกษาตอนปลาย ในกรุงเทพมหานคร." วิทยานิพนธ์มหาบัณฑิต ภาควิชามัธยม จุฬาลงกรณ์มหาวิทยาลัย, 2525.

นพมาศ อีร์เวคิน. จิตวิทยาสังคม. กรุงเทพฯ: สำนักพิมพ์มหาวิทยาลัยธรรมศาสตร์, 2534.

บุญธรรม กิจปรีดาวิสุทธิ. เทคนิคการสร้างเครื่องมือรวบรวมข้อมูลสำหรับกาวิจัย. กรุงเทพฯ: โรงพิมพ์สามเจริญพานิชย์, 2534.

- บุญนำ ทานสัมฤทธิ์. "ความรู้และความคิดเห็นของครูในโรงเรียนมัธยม ในกรุงเทพฯ เกี่ยวกับ
สิ่งแวดล้อมสกปรก." วิทยานิพนธ์มหาบัณฑิต คณะครุศาสตร์ จุฬาลงกรณ์มหาวิทยาลัย,
2519.
- บุญสม น้าเจริญ. "ความรู้ทางประชากรและความตั้งใจปฏิบัติพฤติกรรมทางประชากรของผู้เรียน
ที่มีประสบการณ์การเรียนประชากรศึกษาในรูปแบบที่ต่างกัน." ปรินญาศึกษาศาสตร์-
มหาบัณฑิต มหาวิทยาลัยมหิดล, 2533.
- ปริศนา ใจทน. "การเปรียบเทียบความรู้ เรื่องการอนุรักษ์สิ่งแวดล้อมและการนำไปใช้ในชีวิต
ประจำวันของนักเรียนชั้นประถมศึกษาปีที่ 6 ในสังกัดกรุงเทพมหานคร." วิทยานิพนธ์
ปริญญามหาบัณฑิต จุฬาลงกรณ์มหาวิทยาลัย, 2529.
- ประภาเพ็ญ สุวรรณ. ทัศนคติ การวัด การเปลี่ยนแปลงและพฤติกรรมอนามัย. กรุงเทพฯ:
ไทยวัฒนาพานิช, 2520.
- ประยาดา แก้วดวงเทียน. "การศึกษาความสัมพันธ์ระหว่างความรู้ พฤติกรรม สิ่งแวดล้อมด้าน
สุขภาพและภาวะสุขภาพผิวหน้าของนักเรียนมัธยมปลายในเขตกรุงเทพมหานคร."
2532.
- ประसार ทิพย์ธารา. จิตวิทยาเบื้องต้น. กรุงเทพฯ: โรงพิมพ์พิทักษ์อักษร, ม.ป.ป.
- ภัทมาดี วงษ์ศิลป์. "ความรู้และความตั้งใจในการปฏิบัติเกี่ยวกับปัญหาสิ่งแวดล้อมของนักเรียน
มัธยมศึกษาตอนปลาย ในจังหวัดพระนครศรีอยุธยา." วิทยานิพนธ์มหาบัณฑิต
มหาวิทยาลัยมหิดล, 2523.
- ปราณี ชนชานันท์. สิ่งแวดล้อม. กรุงเทพฯ: โรงพิมพ์แพร่วิทยา, 2516.

ปรียา กาญจนกิจ. "ความสัมพันธ์ระหว่างมโนคติเกี่ยวกับการอนุรักษ์สิ่งแวดล้อมตามธรรมชาติกับ
เจตคติต่อการอนุรักษ์ธรรมชาติของนักเรียนชั้น ม.3." วิทยานิพนธ์มหาบัณฑิต
คณะครุศาสตร์ จุฬาลงกรณ์มหาวิทยาลัย, 2528.

ปรียา อันตระกูล. "ความรู้และทัศนคติของนักเรียนชั้นมัธยมศึกษาตอนปลายในเขตกรุงเทพมหานคร
มหานคร ในด้านเพศศึกษาและการวางแผนครอบครัว." วิทยานิพนธ์สังคมวิทยา
มหาบัณฑิต จุฬาลงกรณ์มหาวิทยาลัย, 2523.

พระบาทสมเด็จพระเจ้าอยู่หัวภูมิพลอดุลยเดช. วันสถาปนากระทรวงวิทยาศาสตร์และเทคโนโลยี
และการพลังงาน. กรุงเทพฯ: โรงพิมพ์ดอกเบญจ, 2532.

พุ่มเพาวา จิตเป็นธม. "ความรู้ ทัศนคติ และการปฏิบัติของนักเรียนชั้นประถมศึกษาปีที่ 6 ในโรงเรียน
สังกัดกรุงเทพมหานครเกี่ยวกับภาวะมลพิษในสิ่งแวดล้อม." วิทยานิพนธ์มหาบัณฑิต
คณะครุศาสตร์ จุฬาลงกรณ์มหาวิทยาลัย, 2534.

เพ็ญพร อีระสวัสดิ์ และพิชิต พิทักษ์เทพสมบัติ (แปลและเรียบเรียง). คู่มือการวางแผนแบบการ
วิจัยปฏิบัติการด้านการวางแผนครอบครัว. กรุงเทพฯ: จุฬาลงกรณ์มหาวิทยาลัย,
2532.

เพ็ญศรี ปิยะรัตน์. "ความรู้ ทัศนคติ และการปฏิบัติด้านการวางแผนครอบครัวของสตรี
ในวัยเจริญพันธุ์ ณ หมู่บ้านซอยเสนานิม 2 บางเขน." วิทยานิพนธ์ปริญญาสังคมวิทยา
มหาบัณฑิต จุฬาลงกรณ์มหาวิทยาลัย, 2518.

ไพโรพวรรณ วัตรสาร. "ความรู้และเจตคติเกี่ยวกับประชากรของผู้ใหญ่บ้านในจังหวัดยะลา."
วิทยานิพนธ์ปริญญาศึกษาศาสตรมหาบัณฑิต มหาวิทยาลัยมหิดล, 2524.

พจนานุกรมศัพท์สังคมวิทยาอังกฤษ-ไทย ฉบับราชบัณฑิตยสถาน, 2524.

พวงรัตน์ ทวีรัตน์. วิธีการวิจัยทางพฤติกรรมศาสตร์และสังคมศาสตร์. กรุงเทพฯ: โรงพิมพ์
เจริญผล, 2531.

ภัสสร ลิมานนท์ และคณะ. ประชากรกับสิ่งแวดล้อม. กรุงเทพฯ: วัฒนาพานิช, 2534.

มานิต เรืองรัตน์. "ความรู้และทัศนคติเกี่ยวกับการอนุรักษ์สิ่งแวดล้อมของนักเรียนชั้นประถมศึกษา
ปีที่ 5 ในโรงเรียนสังกัดกรุงเทพมหานคร." วิทยานิพนธ์ปริญญาโทมหาบัณฑิต, 2526.

เป็นใจ เลหาพานิช. "สำนึมนกกับปัญหาสิ่งแวดล้อม." สารสิ่งแวดล้อม 3 (มิถุนายน-
กรกฎาคม 2523): 3-13.

เยาวดี วิบูลย์ศรี. หลักการวัดผลและการสร้างข้อสอบ. กรุงเทพฯ: ภาควิชาการศึกษา
คณะครุศาสตร์ จุฬาลงกรณ์มหาวิทยาลัย, ม.ป.ป.

เยาวภา เวระวากยานนท์. "ความรู้และทัศนคติเกี่ยวกับประชากรศึกษาของนักเรียนชั้นมัธยมศึกษา
ปีที่ 4 โรงเรียนรัฐบาลในกรุงเทพมหานคร." วิทยานิพนธ์ปริญญาโทวิทยาศาสตรมหาบัณฑิต
จุฬาลงกรณ์มหาวิทยาลัย, 2527.

โยธิน คันสนมฤทธ และจุมพล พูลแก้วชินวิน. จิตวิทยาสังคม. กรุงเทพฯ: สำนักพิมพ์ศูนย์ส่งเสริม
วิชาการ, 2529.

โรสิต สมิทธิ์สวัสดิ์. "ปัญหาสิ่งแวดล้อม." จุลสารธนาคารกรุงเทพ, 2533.

วิชัย วงษ์ใหญ่. พัฒนาหลักสูตรและการสอนมิติใหม่. กรุงเทพฯ: โรงพิมพ์รุ่งเรือง, 2523.

วิเชียร แพทยาคม, หลวง. จิตวิทยาสังคม. กรุงเทพฯ: มหาวิทยาลัยธรรมศาสตร์, 2509.

วินัย วีระวัฒนานนท์. ประชากรกับสิ่งแวดล้อม. กรุงเทพฯ: อักษรเจริญทัศน์, 2533.

ศิริพร หงส์พันธ์. "ความรู้ เจตคติ และกาปฏิบัติเกี่ยวกับปัญหาสิ่งแวดล้อม เป็นพิษของนักศึกษา
ผู้ใหญ่ ระดับ 5 ในเขตการศึกษา 5." วิทยานิพนธ์มหาบัณฑิต มหาวิทยาลัยมหิดล,
2527.

ศึกษาธิการ, กระทรวง. หลักสูตรมัธยมศึกษาตอนต้น พ.ศ.2521 (ฉบับปรับปรุง พ.ศ.2533).
กรุงเทพฯ: โรงพิมพ์คุรุสภา, 2533.

ศึกษาธิการ, กระทรวง และยูเนสโก, องค์การ. รายงานการวิเคราะห์ปัญหาสิ่งแวดล้อมกับ
นโยบายทางการศึกษาของไทย. กรุงเทพฯ: โรงพิมพ์กรมวิชาการ, 2524.

ศุภวิทย์ เปี่ยมพงศ์สานต์. "ปัญหาสิ่งแวดล้อมกับการวางแผนโครงการพัฒนา." รายงานการ
สัมมนากระทรวงวิทยาศาสตร์เทคโนโลยีและการพลังงาน. (มีนาคม 2528).

ศุภวัลย์ เจริญถาวร. "ความรู้และเจตคติของนักเรียนที่เรียนและไม่ได้เรียน วิชาประชากรศึกษา
ระดับมัธยมศึกษาตอนปลาย สายสามัญ ในกรุงเทพมหานครที่มีต่อการเพิ่มประชากรของ
ประเทศไทย." วิทยานิพนธ์ศึกษาศาสตร์มหาบัณฑิต มหาวิทยาลัยมหิดล, 2522.

สถาบันวิจัยสภาวะแวดล้อม. "นโยบายด้านสิ่งแวดล้อม." จดหมายข่าวแวดล้อม.
(พฤศจิกายน-ธันวาคม 2533).

สนอง ไชยว. ทัศนคติเกี่ยวกับการอนุรักษ์ทรัพยากรธรรมชาติของนักเรียนชั้นมัธยมศึกษาปีที่ 5
เขตการศึกษา 4. วิทยานิพนธ์ปริญญาศิลปศาสตรมหาบัณฑิต มหาวิทยาลัยธรรมศาสตร์,
2524.

ลิวิเจษฎ์ รัตนจรณะ. "ความรู้และเจตคติของผู้สอนระดับมัธยมศึกษาตอนปลาย สายสามัญใน
กรุงเทพมหานคร เกี่ยวกับสิ่งแวดล้อมศึกษา." ปริญญาโทมหาบัณฑิต มหาวิทยาลัย
มหิดล, 2523.

สุดา ตาวงโชติ. "การศึกษาอิทธิพลของสื่อมวลชนต่อการเรียนสังคมศึกษาของนักเรียนอาชีวศึกษา
ในจังหวัดพระนคร." วิทยานิพนธ์มหาบัณฑิต คณะนิเทศศาสตร์ จุฬาลงกรณ์มหาวิทยาลัย,
2508.

สุชา จันทร์เอม และสุรางค์ จันทร์เอม. จิตวิทยาการเรียนรู้. กรุงเทพฯ: สำนักพิมพ์โอเดียน
สโตร์, 2530.

สุชาติ ศิริสุขไพบูลย์. ทฤษฎีการเรียนรู้. กรุงเทพฯ: สถาบันเทคโนโลยีพระจอมเกล้า
พระนครเหนือ, 2528.

สุพล สุดารา. "การรักษาทรัพยากรป่าไม้ถึงเวลาที่รัฐทบทวนนโยบาย." จุฬาลงกรณ์วารสาร.
(เมษายน-มิถุนายน 2534): 85-87.

สุศักดิ์ อมรรัตน์ศักดิ์. "การวิเคราะห์องค์ประกอบที่มีผลต่อผลสัมฤทธิ์ทางการเรียนของนักเรียน
ชั้นมัธยมศึกษาปีที่ 4 ในภาคกลาง." วิทยานิพนธ์การศึกษามหาบัณฑิต มหาวิทยาลัย
ศรีนครินทรวิโรฒ ประสานมิตร, 2521.

สุพรวณ ญาณสาร. "ผลกระทบของประชากรศึกษาต่อขนาดครอบครัวที่ปรารถนาของนักเรียน
ระดับมัธยมศึกษาตอนปลายสายสามัญ ในกรุงเทพมหานคร." วิทยานิพนธ์ปริญญาศึกษา-
ศาสตร์มหาบัณฑิต มหาวิทยาลัยมหิดล, 2522.

อนามัย, กวม. งานอาชีวอนามัยในประเทศไทย, 2516. (อัสสาเนา).

____. เราจะช่วยไม่ให้สิ่งแวดล้อมเสื่อมโทรมได้อย่างไร?, 2534.

____. การควบคุมและแก้ไขมลพิษทางสิ่งแวดล้อม, 2534.

อวาง สุทธาศาสตร์. ปฏิบัติการวิจัยสังคมศาสตร์. กรุงเทพฯ: เจ้าพระยาการพิมพ์, 2527.

ภาษาอังกฤษ

Allport, Gordon W. "Attitudes." Reading in Attitude Theory and Measurement. Edited by Martin Fishbein, New York: John Wiley & Sons, Inc. 1967.

Best, John W. Research in Education. New York: McGraw Hill Book Company.

Bercheid, Ellen and Wslater Elaine. "attitude Change." in Mills Judson. Experimental Social Psychology, London: The Maemillan Company Collire-Macmillan Limited, 1969.

Bloom, Benjamin S., et al. Hand Book on Formative and Sumative Evauation of Student learning. New York: MC Graw-Hill Book Company, 1971.

Center for Population and Family Planning. "The Final Report of the Gyeoggi Yongsei Mother Class Project." (Yongsei University, February, 1972), PP.39-42.

Cornwell, M.L. Male/Female differvences in environmental Concern. Dissertation Abstrads International. (October 1989): 1096A.

Dan can, Geoffrey Mitchell. A New Dictionary of Socialogy. London: Roulledge & Kegan Paul, 1971.

Dyar, N.A. "Assesing the environmental attitudes and behavior of a seventh grade school." Population Disseratation Abstracts International. (July 1976): 110-111A.

Euler, A.A. Comparative Study of the effectiveness of a formal VS nonformal sixft-grade students environmental Knowledge and attitudes. Dissertation Abstracts international. (July 1976): 110-111A.

Good, Carter V. Dictionary of Education. New York: McGraw Hills Book, 1973.

Hill, Reuben, et al. "A Puerto Rican Experiment in Social Change." The Family and Population Control. Chapel Hill: The University of North Corolina Press, 1950.

Jacoby, Louis R. "Perception of Environmental Quality on the city of Detroit: Concern about Noise, Air and Water Population As a Function of Exposure to Pollutants." Dissertation Abstracts International. (32 January, 1072): 4145-A.

Kolasa, Blair J. Introduction t Behavioral Science for Business. New York: John Wiley & Sons Inc, 1969.

Likert, R. Psychological testing. New York: MacMillan Company, 1967.

- Leftridge, Leonard A. 1978. "Rural and Urban Secondary School Perception of environmental Issues: Relevance to environment education curriculum development." Dissertation Abstracts. (38 February, 1978): 5377-5378A.
- Michael Lewis, and Leonard A. Rosenblem, "The Child and Its Family." (New York: Plenum Press, 1979) P.68.
- Midra, B.D. "Correlated of Males Attitudes avel Family Planning." Sociological Comtribution to Family Planning Research. Chicago: University of Chicago Press, 1967.
- Myers, C.B. "The Environmental Crisis." Engle Wood Cliffs, New Jersey: Prentice-Hill, Inc, 1972.
- Pathak, M.J. "A Study of Papulation Awaveness among Fathers of strdents of standard X at Varnama Village." Ph.D. Dissertation, Faculty of Education and Psychology, University of Baroda April, 1971.
- Perkes, Albert C. "A Study of Environmental Knowledge and attitude of tenth and Twelfth Grade form Great Lakes and Six P Weston States." Dissertation Abstracts International. 37 (Febrary 1977).

- Ramsey, J.M. A Study of the effects of issue investigation and action training on characteristics associated with environmental behavior in seventh grade students. Dissertation Abstracts International. 49 (7) January 1989: 5016A.
- Richard A. Perk. "A Study Comparing Outdoor, Indoor and Outdoor Setting for Teaching Specific Environmental Education Objective." Dissertation Abstracts International. (January, 1976).
- Richmond, J.M. "A Survey of Environmental Knowledge and Attitude of the Fifth Year Students in England." Dissertation Abstracts International. 27 (February 1977): 5016A.
- Raren, B.H., et al. Social Psychology. (New York: John Wiley and Sons, 1976).
- Shin, Se Ho and Others "A Survey on Population Consciousness of Student's and teachers' in the Elementary and Secondary School" Korea Tuny on Printing, Co, 1977.
- Srichai, N.K. A Study of environmental perceptions and attitude of selected university students in Thailand. Dissertation Abstracts International. (October 1989): 833A.
- UNESCO. "Population Education in Non-Formal Education and Development Programmes: A Manual for Field Workers" Bangkok: UNESCO Regional office of Education in Asia and the Pacific, 1983.

Viederman, Stephen. "Need Research in Population Education." The Journal of Environmental Education 4 November, 1973.

Websters. New World Dictionary. (New Delhi, Oxford & IBM Publishing Co., 1974): 525.

Weiner, Myron. (ed) Modernization : The Dynamics of Growth. New York, Basic Book, 1966.

Yount, J.R. A study of the factors influencing environmental attitude defensibility and cognitive reasoning level. Dissertation Abstracts International. (January 1989): 1744A.

Zochor, Lawrence J. "A Study of Factors Affecting of Environmental Knowledge of Eleventh Grade Students in Montana." Dissertation Abstracts International. 37 (February 1977): 5016A.

ศูนย์วิทยทรัพยากร
จุฬาลงกรณ์มหาวิทยาลัย



ภาคผนวก

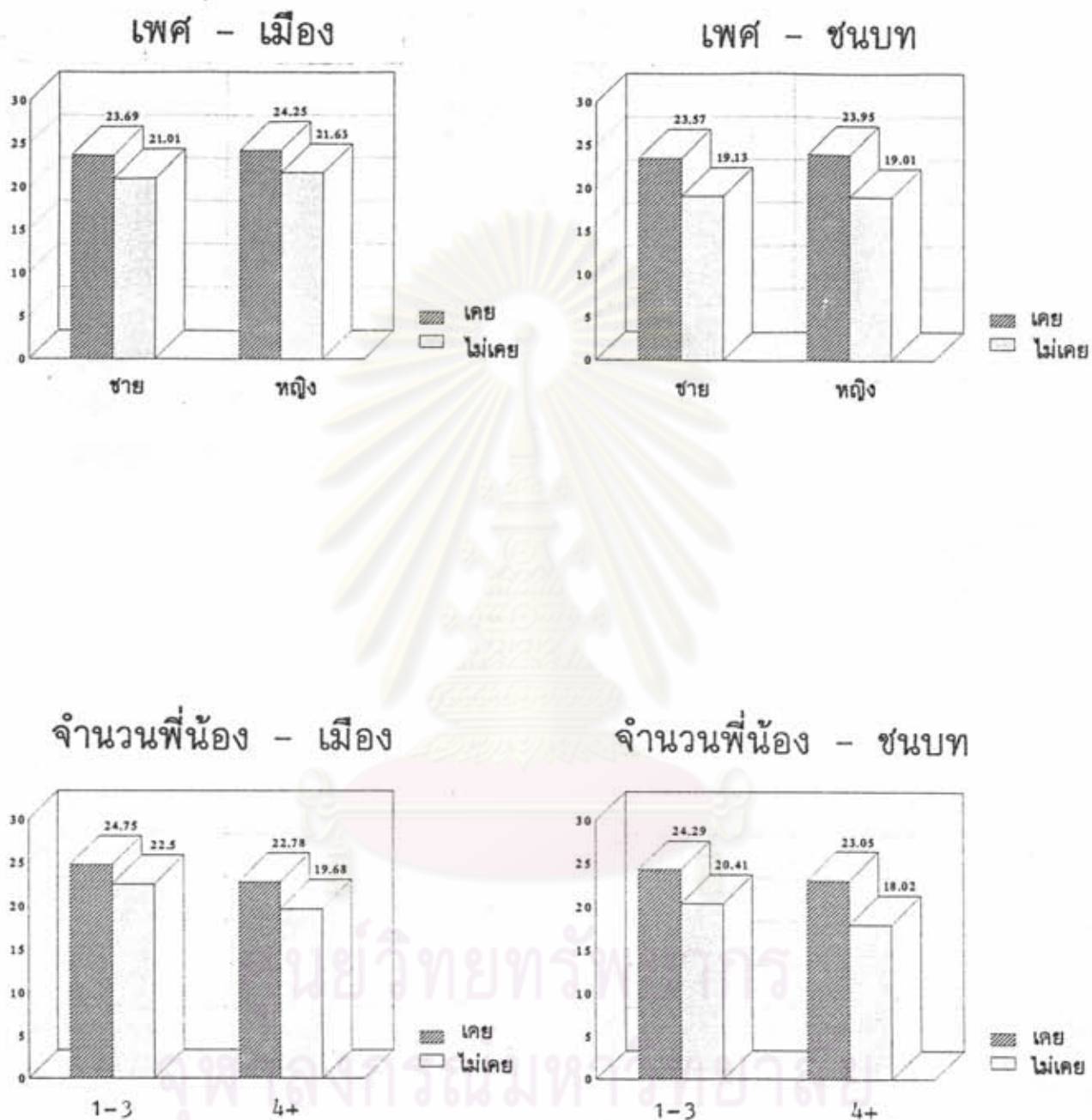
ศูนย์วิทยทรัพยากร
จุฬาลงกรณ์มหาวิทยาลัย



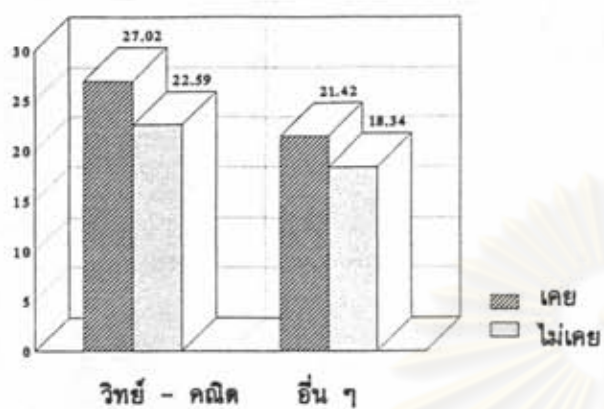
ภาคผนวก ก.
แผนภูมิแสดงผลการศึกษา

ศูนย์วิทยทรัพยากร
จุฬาลงกรณ์มหาวิทยาลัย

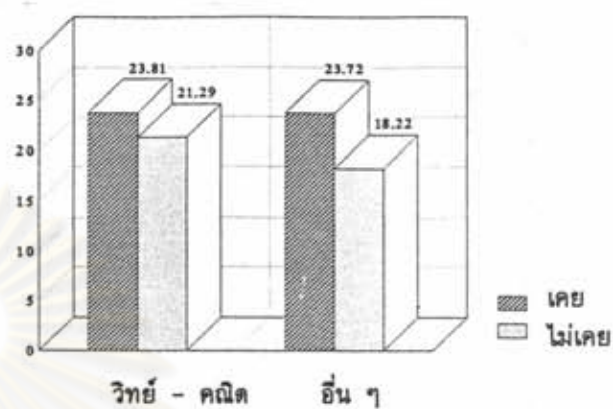
1. การเปรียบเทียบความรู้เกี่ยวกับประชากรกับสิ่งแวดล้อม ของนักเรียนชั้นมัธยมศึกษาปีที่ 2 ที่เคยเรียนและไม่เคยเรียนวิชาประชากรกับสิ่งแวดล้อม ในจังหวัดมหาสารคาม



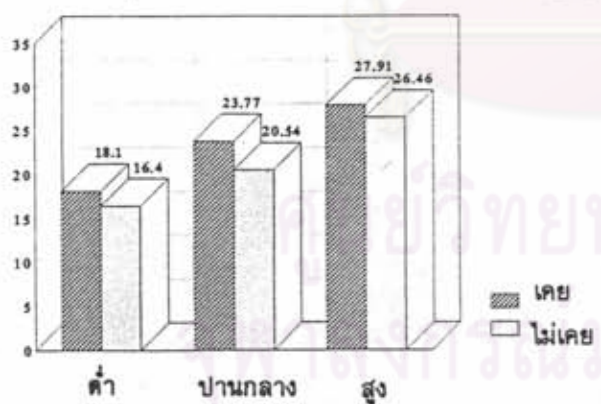
โปรแกรมการเรียน - เมือง



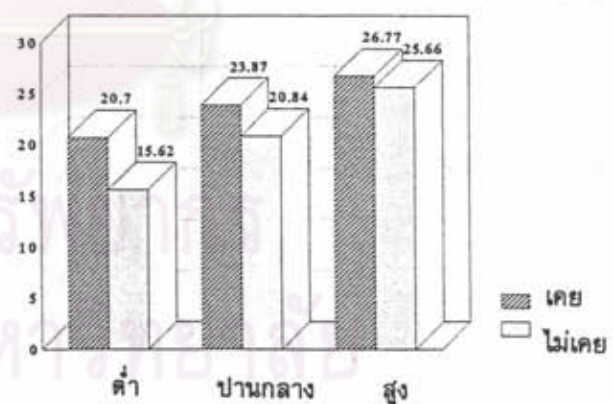
โปรแกรมการเรียน - ชนบท



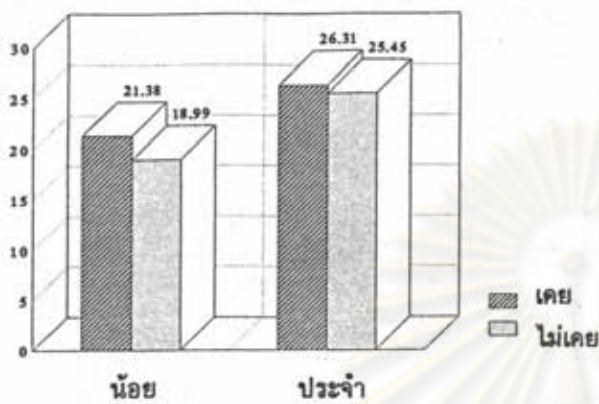
ผลสัมฤทธิ์ทางการเรียน - เมือง



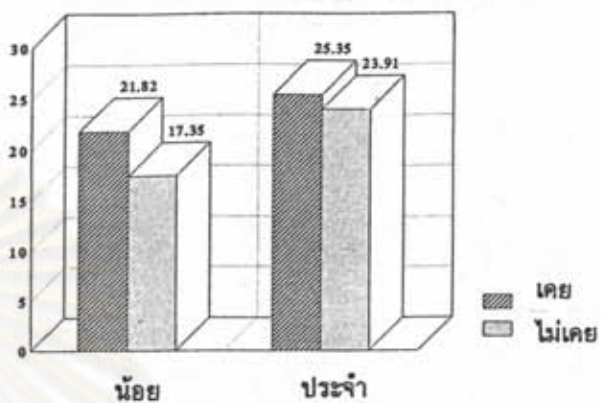
ผลสัมฤทธิ์ทางการเรียน - ชนบท



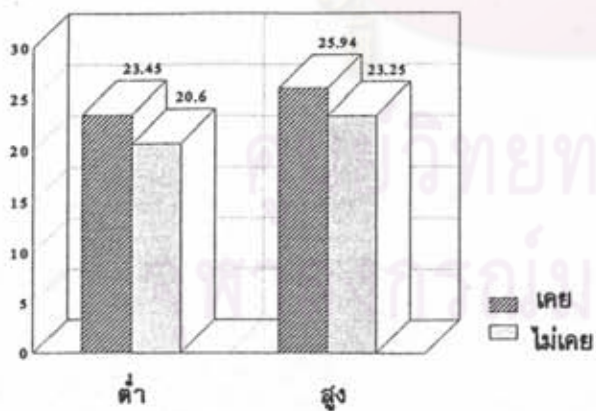
การเปิดรับสื่อ - เมือง



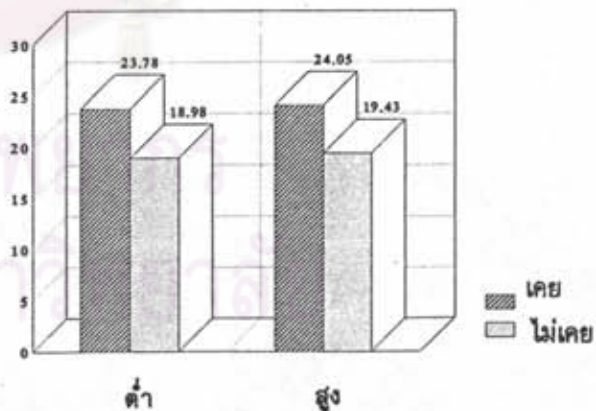
การเปิดรับสื่อ - ชนบท



ระดับการศึกษาของผู้ปกครอง - เมือง

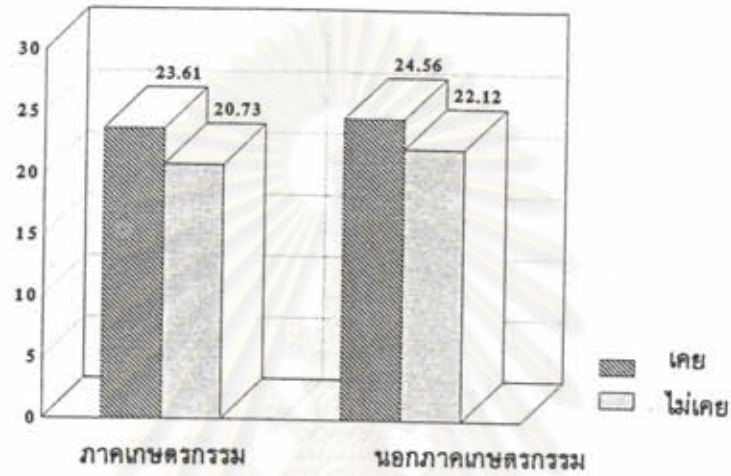


ระดับการศึกษาของผู้ปกครอง - ชนบท

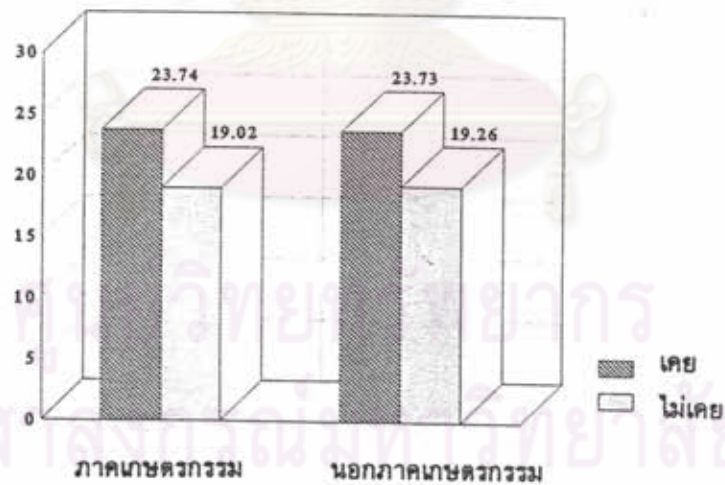




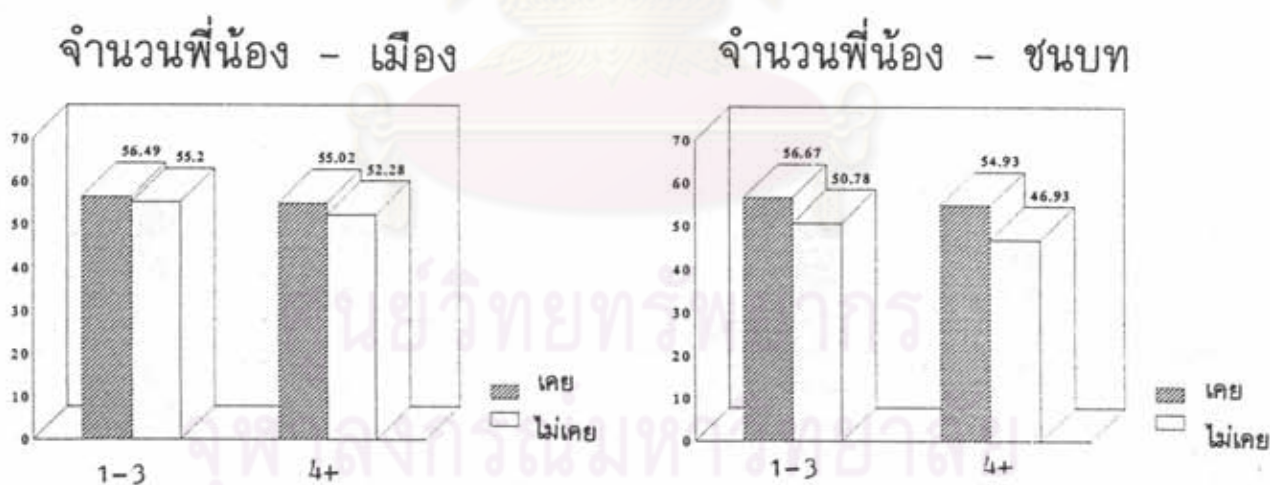
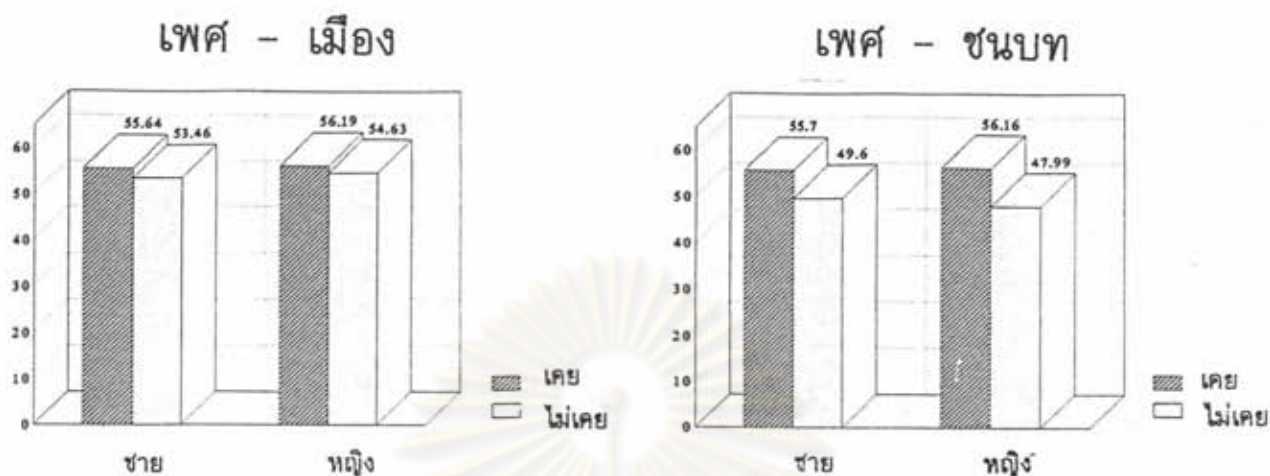
อาชีพของผู้ปกครอง - เมือง



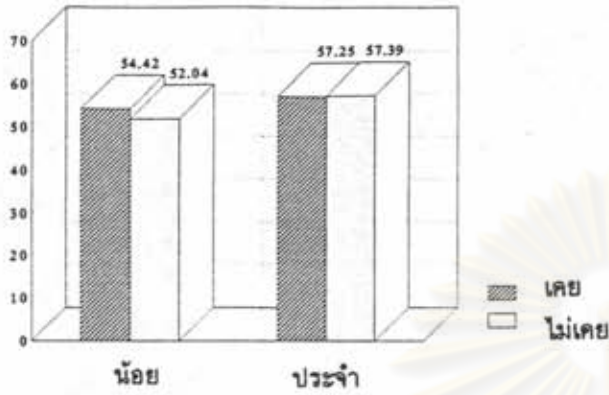
อาชีพของผู้ปกครอง - ชนบท



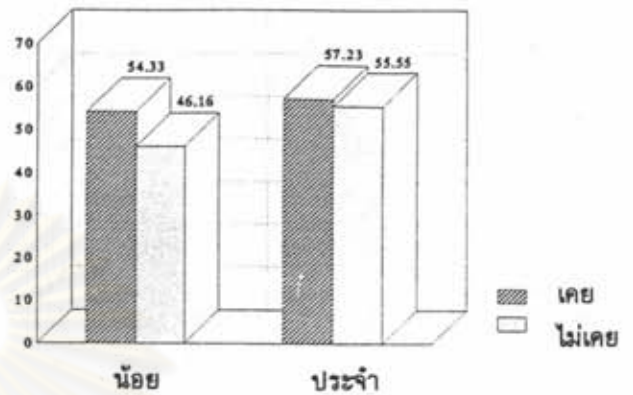
2. การเปรียบเทียบความคิดเห็นเกี่ยวกับประชากรกับสิ่งแวดล้อมของนักเรียนชั้นมัธยมศึกษาปีที่ 2 ที่เคยเรียนและไม่เคยเรียนวิชาประชากรกับสิ่งแวดล้อม ในจังหวัดมหาสารคาม



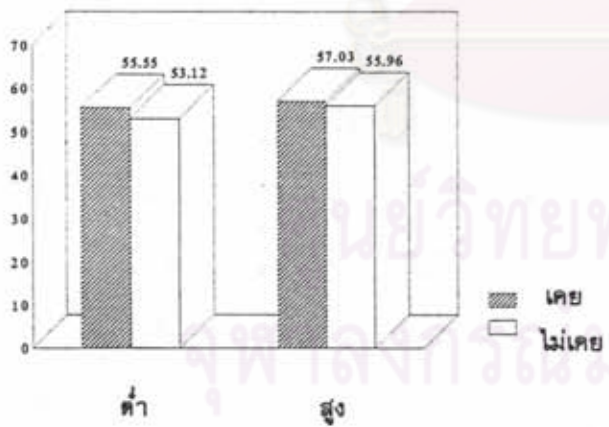
การเปิดรับสื่อ - เมือง



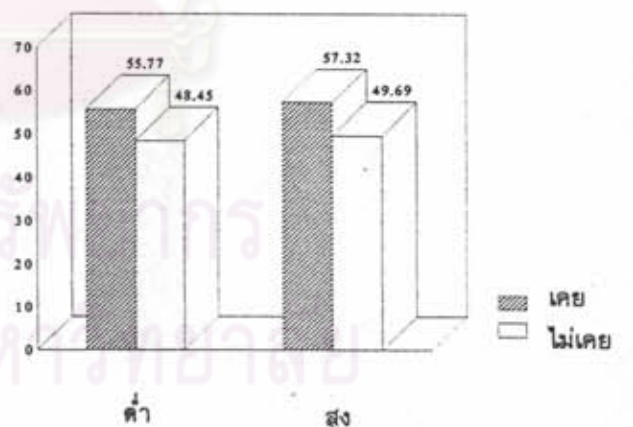
การเปิดรับสื่อ - ชนบท



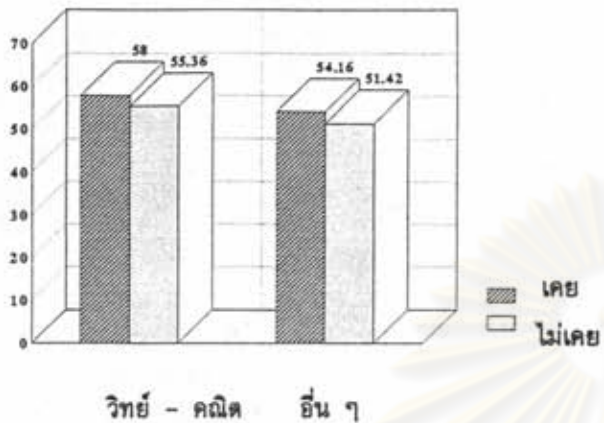
ระดับการศึกษาของผู้ปกครอง - เมือง



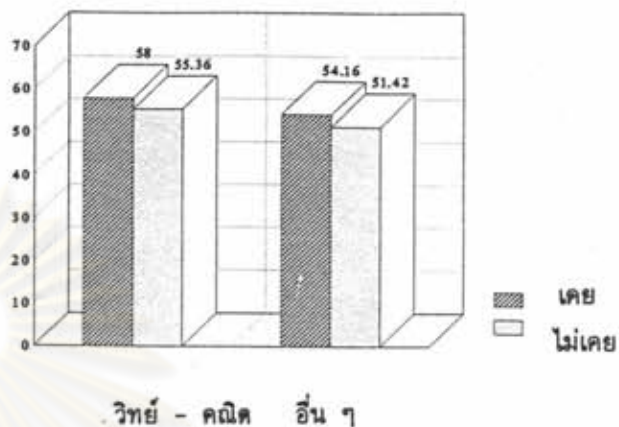
ระดับการศึกษาของผู้ปกครอง - ชนบท



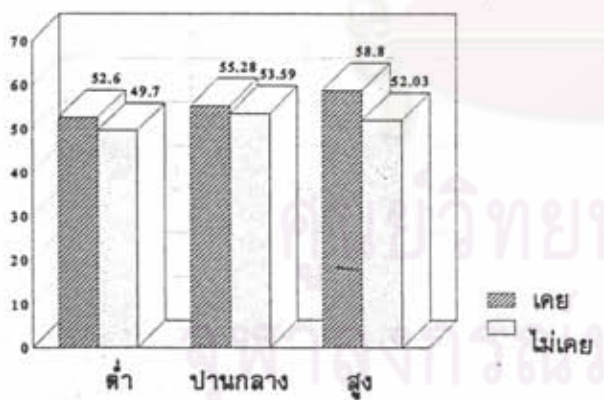
โปรแกรมการเรียน - เมือง



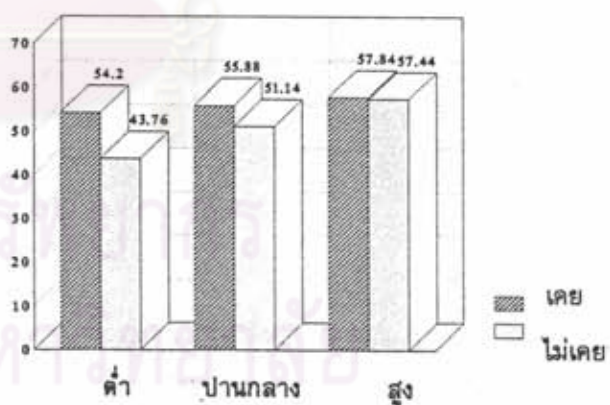
โปรแกรมการเรียน - ชนบท



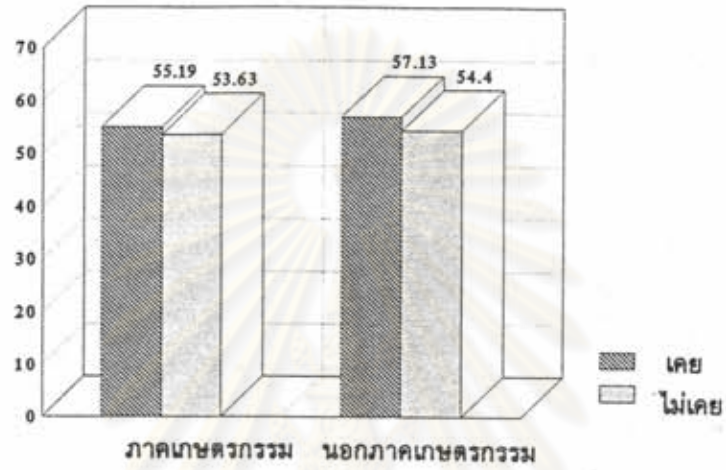
ผลสัมฤทธิ์ทางการเรียน - เมือง



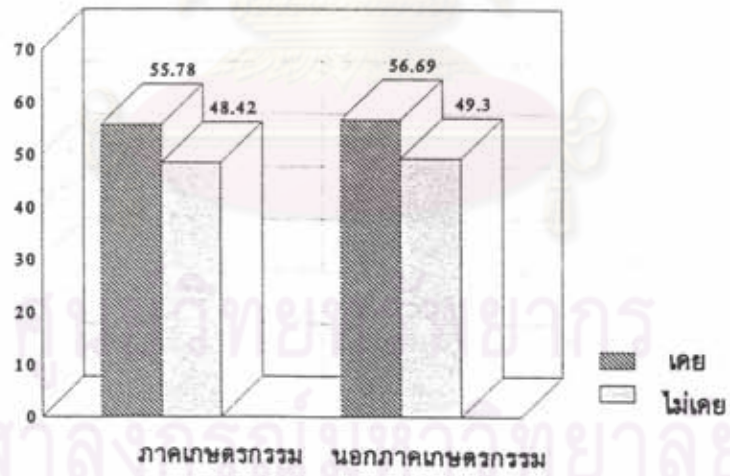
ผลสัมฤทธิ์ทางการเรียน - ชนบท



อาชีพของผู้ปกครอง - เมือง



อาชีพของผู้ปกครอง - ชนบท





ภาคผนวก ข.
รายชื่อผู้ทรงคุณวุฒิ

ศูนย์วิทยทรัพยากร
จุฬาลงกรณ์มหาวิทยาลัย

รายชื่อผู้ทรงคุณวุฒิ

1. ผู้ช่วยศาสตราจารย์ ดร.สุวกิจ ศรีปัดดา รองอธิการฝ่ายแผนและพัฒนา
สถาบันราชภัฏ มหาสารคาม และ
หัวหน้าคณะวิทยาการจัดการ
2. คุณชาติ แจ่มบุษ ศึกษาบัณฑิต (วิชาสังคมศึกษา)
กรมสามัญศึกษา
3. คุณวัฒนา เต่าทอง นักวิชาการศึกษา 6 ศูนย์พัฒนาหลักสูตร
กรมวิชาการ
4. คุณไพบุลย์ แจ่มพงษ์ นักวิชาการศึกษา 6 ศูนย์พัฒนาหลักสูตร
กรมวิชาการ
5. คุณจ่านงค์ อาศิริวัฒน์ อดีตผู้ช่วยผู้อำนวยการฝ่ายวิชาการ
โรงเรียนขอนแก่นวิทยายน จังหวัดขอนแก่น
(ปัจจุบัน ผู้อำนวยการโรงเรียนนาคน-
ประชาสวรรค์ จังหวัดมหาสารคาม)
6. คุณสุภณี ค่ายหนองสวาง หัวหน้าฝ่ายฝึกอบรม
สำนักงานสามัญศึกษาจังหวัดมหาสารคาม

ศูนย์วิทยทรัพยากร
จุฬาลงกรณ์มหาวิทยาลัย



ภาคผนวก ค.

จดหมายขอความร่วมมือ

ศูนย์วิทยทรัพยากร
จุฬาลงกรณ์มหาวิทยาลัย

วิเศษ

ที่ ทม 0309/๒๕๓๕



บัณฑิตวิทยาลัย จุฬาลงกรณ์มหาวิทยาลัย
ถนนพญาไท กรุงเทพฯ 10330

1๐ พฤศจิกายน ๒๕๓๕

เรื่อง ขอความร่วมมือในการวิจัย
เรียน ผู้อำนวยการสำนักศึกษา จังหวัดมหาสารคาม
สิ่งที่ส่งมาด้วย 1. แบบสอบถาม
2. รายชื่อโรงเรียน

เนื่องด้วย นายนฤเทพ ใจสุทธี นิสิตชั้นปริญญาโทบัณฑิต ภาควิชาสังคมวิทยาและมานุษยวิทยา กำลังดำเนินการวิจัยเพื่อเสนอเป็นวิทยานิพนธ์เรื่อง "ความรู้และความคิดเห็นเกี่ยวกับประชากรกับสิ่งแวดล้อมของนักเรียนชั้นมัธยมศึกษาปีที่ ๒ ในจังหวัดมหาสารคาม" โดยมี รองศาสตราจารย์ อรุณรัตน์ บุญนาค เป็นอาจารย์ที่ปรึกษา ในการนี้ นิสิตจำเป็นต้องเก็บรวบรวมข้อมูลต่าง ๆ ที่เกี่ยวข้องโดยการแจกแบบสอบถามแก่นักเรียนชั้นมัธยมศึกษาปีที่ ๒ ของโรงเรียนต่าง ๆ ในสังกัดของสำนักงานศึกษาจังหวัดมหาสารคาม

จึงเรียนมาเพื่อขอความอนุเคราะห์จากท่านได้โปรดพิจารณาอนุญาตให้ นายนฤเทพ ใจสุทธี ได้เก็บรวบรวมข้อมูลดังกล่าว เพื่อประโยชน์ทางวิชาการ และขอขอบคุณเป็นอย่างสูงมา ณ โอกาสนี้ด้วย

เรียน ผอ. สอ. มค.

ขอแสดงความนับถือ

- ผอ.นฤเทพ ใจสุทธี ๑๐๔๔๗๘
- เกษียณแล้ว ๒๕.๓.๒ ใน ร.ร. สังกัด สอ. มค.
- เขื่อนทรายบุษยา
- เพื่อโปรดส่งแบบสำรวจ ร.ร. ที่เกี่ยวข้อง

วิเศษ

(ศาสตราจารย์ ดร.ถาวร วัชรภักดิ์)

คณบดีบัณฑิตวิทยาลัย

อนันต์
(นางอภิญญา อธิวิเศษ)

ผู้อำนวยการ

สำนักบริหารงานทะเบียน วิทยาลัยการศึกษามหาสารคาม

วิเศษ

อนันต์

อภิญญา

อภิญญา

แผนกมาตรฐานการศึกษา

โทร. ๒๑๘๓๕๓๐

อนันต์

ที่ มค (สศจ.) 0027/ 3234

สำนักงานสภานโยบายศึกษาจังหวัดมหาสารคาม
อาคาร 5 โรงเรียนณคุงนารี
ถนนวรมุข มค 44000

25 พฤศจิกายน 2535

เรื่อง ขอความร่วมมือในการวิจัย
เรียน ผู้บริหารโรงเรียน .

ควีนีย์วิทยาลัย จุฬาลงกรณ์มหาวิทยาลัย แจ้งว่า นายณฤเทพ ใจสุทธิ นิสิตชั้น
ปริญญาโทมหาบัณฑิต ภาควิชาสังคมวิทยาและมานุษยวิทยา ขอเสนอเก็บข้อมูลประกอบการทำวิจัยเรื่อง
"ความรู้และความคิดเห็นเกี่ยวกับประชากรกับสิ่งแวดล้อมของนักเรียนชั้นมัธยมศึกษาปีที่ 2 ในจังหวัด
มหาสารคาม" ในกรณีนี้จึงขอความร่วมมือจากท่านอนุเคราะห์ให้ นายณฤเทพ ใจสุทธิ และคณะ ดำเนิน
การเก็บข้อมูลดังกล่าวในสถานศึกษาของท่านและอำนวยความสะดวกตามสมควร

จึงเรียนมาเพื่อโปรดทราบและพิจารณาให้ความอนุเคราะห์

ขอแสดงความนับถือ



(นายประคิษฐ์ อัครพิมพ์)

ผู้อำนวยการสำนักงานศึกษาจังหวัดมหาสารคาม

ฝ่ายวิชาการ

โทร. 723037



ศูนย์วิทยทรัพยากร
จุฬาลงกรณ์มหาวิทยาลัย

สำหรับผู้วิจัย

หมายเลขแบบสอบถาม.....

[ส่วนที่ 1-4]

แบบสอบถามความรู้และความคิดเห็น
เกี่ยวกับ
ประชากรกับสิ่งแวดล้อม
ของ
นักเรียนชั้นมัธยมศึกษาปีที่ 2 จังหวัดมหาสารคาม

คำชี้แจง แบบสอบถามชุดนี้แบ่งเป็น 3 ตอนคือ

ตอนที่ 1 : ข้อมูลส่วนตัว

ตอนที่ 2 : แบบสอบถามวัดความรู้เกี่ยวกับประชากรกับสิ่งแวดล้อม

ตอนที่ 3 : แบบสอบถามความคิดเห็นเกี่ยวกับประชากรกับสิ่งแวดล้อม

ตอนที่ 1

ข้อมูลส่วนตัว

สำหรับผู้วิจัย

คำชี้แจง : ให้นักเรียนเติมข้อความในช่องว่างให้สมบูรณ์หรือเขียนเครื่องหมาย / ลงในช่อง [] ให้ตรงกับความจริง

1. ชื่อ.....นามสกุล.....
2. ชั้น.....
3. โรงเรียน.....อำเภอ.....จังหวัดมหาสารคาม
4. โรงเรียนที่นักเรียนเรียนตั้งอยู่

<input type="checkbox"/> ในเขตเทศบาลหรือสุขาภิบาล	[]
<input type="checkbox"/> นอกเขตเทศบาลหรือสุขาภิบาล	5
5. เพศ

<input type="checkbox"/> ชาย	[]
<input type="checkbox"/> หญิง	6
6. ไปรแกมการเรียน

<input type="checkbox"/> วิทย-คณิต	[]
<input type="checkbox"/> ภาษาอังกฤษ-คณิต	7
<input type="checkbox"/> อื่นๆ (ระบุ).....	

7. เกared เจลลยสะสมชัฒนศกษาปทท 2 เทอมท 1 คะแนนเจลลย (ระบ)..... [| | |]
8 9 10 11
8. เคยเรยนวษา ส.053 (ปะชากรกบลลวงลลอม) หรอไม?
[] เคย ใดเกared (ระบ)..... []
[] ไมเคย 12
9. นกเรยนเมททนองระวมมารดาเดยวกัน และยงมชวทอ (รวมทงตนนเรยนเอง)
กคคน?
(ระบ)..... []
13
10. บัจจบันนกเรยนเอาศยอูกบใคร?
[] บิดาและมารดา []
[] บิดา 14
[] มารดา
[] ญาตททนอง (ปู ยา ตา ยาย พท บ้า น้า อา ลุง นอง)
[] อื่นา (ระบ).....
11. ใครเปนนกปกครองของนเรยน
[] บิดา []
[] มารดา 15
[] ญาตททนอง (ปู ยา ตา ยาย พท บ้า น้า อา ลุง นอง)
[] อื่นา (ระบ).....

12. ระดับการศึกษาขั้นสูงสุดของผู้ปกครอง

- [] ไม่ได้เรียน []
- [] ประถมศึกษา 16
- [] มัธยมศึกษา
- [] อุดมศึกษาหรือสูงกว่า
- [] อื่นๆ (ระบุ).....
- [] ไม่ทราบ

13. อาชีพหลักของผู้ปกครอง (อาชีพที่ใช้ระยะเวลาทำงานมากที่สุด)

- [] เกษตรกรรม []
- [] ทานา (ระบุ)..... 17
- [] ทำไร่ (ระบุ).....
- [] เลี้ยงสัตว์ (ระบุ).....
- [] รับจ้าง
- [] ค้าขาย
- [] รับราชการ (รวมลูกจ้างชั่วคราวและลูกจ้างประจำ)
- [] อื่นๆ (ระบุ).....
- [] ไม่ได้ประกอบอาชีพ

ศูนย์วิทยทรัพยากร
จุฬาลงกรณ์มหาวิทยาลัย

14. ในเดือนที่ผ่านมานักเรียนได้เคยทราบข่าวเกี่ยวกับสิ่งแวดลอมและการอนุรักษ์
ทรัพยากรธรรมชาติ จากสิ่งเหล่านี้หรือไม่?
- ก. วิทยุ
- | | | |
|--------------------------|----------------------------|-----|
| <input type="checkbox"/> | เคย (ระบุ).....วัน/สัปดาห์ | [] |
| <input type="checkbox"/> | ไม่เคย | 18 |
- ข. โทรทัศน์
- | | | |
|--------------------------|----------------------------|-----|
| <input type="checkbox"/> | เคย (ระบุ).....วัน/สัปดาห์ | [] |
| <input type="checkbox"/> | ไม่เคย | 19 |
- ค. หนังสือพิมพ์
- | | | |
|--------------------------|----------------------------|-----|
| <input type="checkbox"/> | เคย (ระบุ).....วัน/สัปดาห์ | [] |
| <input type="checkbox"/> | ไม่เคย | 20 |
- ง. อื่นๆ (การสัมมนา การอภิปราย การประชุม ฯลฯ)
- | | | |
|--------------------------|---|-----|
| <input type="checkbox"/> | เคย (ระบุกิจกรรม.....) จำนวน....วัน/สัปดาห์ | [] |
| <input type="checkbox"/> | ไม่เคย | 21 |

ศูนย์วิทยุทรัพยากร
จุฬาลงกรณ์มหาวิทยาลัย

คำชี้แจงแบบทดสอบตอนที่ 2

1. แบบทดสอบนี้เป็นแบบทดสอบวัดความรู้เกี่ยวกับประชากรกับสิ่งแวดล้อม มีจำนวน 40 ข้อ เป็นแบบทดสอบชนิดเลือกตอบ 4 ตัวเลือก
2. การตอบให้ตอบในกระดาษคำตอบที่กำหนดให้เท่านั้น โดยขีดเครื่องหมาย / ลงใน [] ซึ่งตรงกับตัวเลือกที่ถูกต้องในแต่ละข้อ
3. การแก้ไขคำตอบ ในกรณีที่ต้องการเปลี่ยนแปลงแก้ไขคำตอบใหม่ให้ลบ หรือทำเครื่องหมาย = ทับเครื่องหมาย / ข้อที่เลือกไว้เดิม แล้วทำเครื่องหมาย / ลงในช่อง [] ซึ่งตรงกับตัวเลือกที่ต้องการเปลี่ยนแปลง เช่น

ข้อ 1. คำถาม มีเงิน 70 บาท ซื้อขนมไป 15 บาท เหลือเงินกี่บาท?

- | | |
|-----------|-----------|
| ก. 55 บาท | ข. 65 บาท |
| ค. 45 บาท | ง. 35 บาท |

คำตอบ (เดิม) คือ ก.

- | | | | |
|-----|-----|-----|-----|
| ก | ข | ค | ง |
| [] | [] | [] | [] |

ถ้าต้องการเปลี่ยนคำตอบใหม่เป็น ง. ก็ควรวาดดังนี้

- | | | | |
|-----|-----|-----|-----|
| ก | ข | ค | ง |
| [/] | [] | [] | [/] |

ศูนย์วิจัยทรัพยากร
 จุฬาลงกรณ์มหาวิทยาลัย

ตอนที่ 2

แบบทดสอบวัดความรู้เกี่ยวกับประชากรกับสิ่งแวดล้อม

สำหรับผู้วิจัย

คำชี้แจง จงเลือกคำตอบที่ถูกต้องที่สุดเพียงข้อละ 1 คำตอบ แล้วทำเครื่องหมาย / ลงใน [] ในกระดาษคำตอบ ให้ตรงกับตัวเลือกที่ต้องการในแต่ละข้อ

- ข้อ 1. เมื่อกล่าวถึงประชากรกับสิ่งแวดล้อม "ประชากร" ในที่นี้หมายถึงข้อใด? []
- ก. มนุษย์เท่านั้น 22
- ข. มนุษย์และสิ่งมีชีวิตทั้งหลาย
- ค. มนุษย์ สัตว์ และพืช
- ง. สิ่งมีชีวิตหรือไม่มีชีวิตก็ได้
- ข้อ 2. ความหมายของ "สิ่งแวดล้อม" ที่สมบูรณ์ที่สุดคือข้อใด? []
- ก. น้ำและอากาศที่อยู่รอบตัวเรา 23
- ข. ทุกสิ่งทุกอย่างที่อยู่รอบตัวเรา
- ค. ทุกสิ่งทุกอย่างที่อยู่รอบตัวเรา ทั้งทางด้านกายภาพและชีวภาพ ทั้งที่เกิดขึ้นตามธรรมชาติ และที่มนุษย์สร้างขึ้น
- ง. ถูกทุกข้อ
- ข้อ 3. ข้อใด ไม่ เป็นองค์ประกอบของประชากร? []
- ก. อาชญากรรม 24
- ข. อายุ
- ค. เชื้อชาติ
- ง. การศึกษา

- ข้อ 4. ความหนาแน่นของประชากรโดยทั่วไปคิดเป็นหน่วยอะไร?
- ก. คนต่อหนึ่ง เขตการปกครอง []
- ข. คนต่อเนื้อที่ครอบครอง 25
- ค. คนต่อตารางกิโลเมตร
- ง. คนต่อจำนวนครัวเรือน
- ข้อ 5. ปิรามิดประชากรแบบใดที่ประชากรวัยเด็กมาก?
- ก. แบบฐานแคบ []
- ข. แบบฐานขยาย 26
- ค. แบบคงที่
- ง. ไม่สามารถระบุได้แน่ชัด
- ข้อ 6. การเปลี่ยนแปลงทางประชากรอาจเพิ่มขึ้นหรือลดลงได้เนื่องจากสาเหตุใด?
- ก. การเกิด []
- ข. การตาย 27
- ค. การย้ายถิ่น
- ง. ถูกทุกข้อ
- ข้อ 7. ข้อใดเป็นปัจจัยสำคัญที่มีอิทธิพลต่อภาวะเจริญพันธุ์?
- ก. อายุ []
- ข. การศึกษา 28
- ค. อาชีพและรายได้
- ง. ถูกทุกข้อ

- ข้อ 8. ตามแผนพัฒนาเศรษฐกิจและสังคมแห่งชาติฉบับที่ 7 (2530-2534) กำหนดไว้ว่าเมื่อสิ้นแผนฯ จะลดอัตราดอกเบี้ยให้เหลือเท่าไร?
- ก. 1.2 []
- ข. 1.3 29
- ค. 1.4
- ง. 1.5
- ข้อ 9. ในปัจจุบันประเทศไทยมีการตายเนื่องมาจากสาเหตุใดมากที่สุด?
- ก. โรคติดต่อ []
- ข. โรคมะเร็ง 30
- ค. อุบัติเหตุ
- ง. โรคหัวใจ
- ข้อ 10. การตายลักษณะใดที่เป็นไปตามธรรมชาติ?
- ก. อุบัติเหตุ []
- ข. โรคขาดสารอาหาร 31
- ค. โรคติดต่อ
- ง. เล่นโลहितในสมองแตก
- ข้อ 11. ข้อใดเป็นเหตุกรรมของคำว่า "สมองไหล"?
- ก. นายสุจินดา ได้รับอนุญาตจากรัฐบาลไปศึกษาต่อ ณ ประเทศอังกฤษ []
- ข. นายสุดสวาท ไปทำการค้า ณ ประเทศสเปน 32
- ค. นางสาวมะลิวรรณ เป็นศิลากรรมมือหนึ่งของเมืองไทยลาออกจากราชการไปประกอบอาชีพที่อเมริกา
- ง. ถูกทุกข้อ

- ข้อ 12. สุมลมาลัยเป็นคนภาคอีสาน เมื่อเรียนจบชั้น ม.6 แล้ว จึงเดินทางมา
กรุงเทพฯ เพื่อศึกษาต่อในระดับอุดมศึกษา จากเหตุการณ์นี้แสดงว่ากรุงเทพฯ
เป็นแหล่งที่มีปัจจัยใด?
- ก. ปัจจัยผลักดัน []
- ข. ปัจจัยดึงดูด 33
- ค. ปัจจัยย้ายถิ่นออก
- ง. ปัจจัยย้ายถิ่นเข้า
- ข้อ 13. อัตราการเพิ่มประชากรหมายถึงข้อใด?
- ก. อัตราเพิ่มลบด้วยอัตราตาย []
- ข. อัตราย้ายเข้าลบด้วยอัตราย้ายออก 34
- ค. อัตราเกิดลบด้วยอัตราย้ายเข้า บวกด้วยอัตราตายแล้ว ลบด้วยย้ายออก
- ง. อัตราเกิดลบด้วยอัตราตาย บวกด้วยอัตราย้ายเข้า ลบด้วยอัตราย้ายออก
- ข้อ 14. ครอบครัวไทยที่มีอาชีพเกษตรกรรมนิยมกามัญบุตรมาก ๆ เนื่องจากเหตุใด?
- ก. ต้องการช่วยเพิ่มรายได้ให้กับครอบครัว []
- ข. ต้องการไว้บวชเรียนเพื่อจะได้บุญกุศลให้พ่อ-แม่ 35
- ค. ต้องการมีบุตรไว้สืบสกุลต่อไปมาก ๆ
- ง. ต้องการแรงงานในการเกษตร
- ข้อ 15. สิ่งแวดล้อมที่ดีควรมีลักษณะเช่นไร?
- ก. สิ่งแวดล้อมที่อุดมสมบูรณ์ []
- ข. สิ่งแวดล้อมที่สามารถให้ผลในทางผลิตสินค้า 36
- ค. สิ่งแวดล้อมที่มีพืชและสัตว์
- ง. สิ่งแวดล้อมที่มนุษย์อาศัยอยู่ได้อย่างมีสุขภาพร่างกายและจิตใจสมบูรณ์

- ข้อ 16. โดยทั่วไปแล้วฝนจะตกชุกในบริเวณใด?
- ก. เหนือที่โล่งเตียน []
- ข. เหนือบริเวณที่มีมลพิษทางอากาศสูง 37
- ค. เหนือเขตเมืองที่มีประชากรหนาแน่น
- ง. เหนือบริเวณป่าดงดิบ
- ข้อ 17. ภัยจากการตัดไม้ทำลายป่าที่ประเทศไทยกำลังประสบอยู่คืออะไร?
- ก. ภัยจากอากาศหนาวและลมพัดแรง []
- ข. ภัยจากความแห้งแล้งกันดาร 38
- ค. ภัยจากน้ำท่วม
- ง. ภัยจากความแห้งแล้งสลับกับอุทกภัย
- ข้อ 18. สัตว์ที่ไม่ใช่สัตว์ป่าสงวนคืออะไร?
- ก. นแรด []
- ข. กวาง 39
- ค. กวาง
- ง. เลียงผา
- ข้อ 19. การป้องกันศัตรูพืชไม่ให้ เป็นอันตรายต่อผู้บริโภคคืออะไร?
- ก. การกางมุ้งให้พืชผัก []
- ข. การใช้ DDT ฉีดโคนต้น 40
- ค. การใช้ยาฆ่าแมลงผสมกับสารพิษผัก
- ง. การฉีดสารเคมี

- ข้อ 20. ถ้าพิจารณาในแง่ของผลกระทบต่อสิ่งแวดล้อมคำว่า "พลาสติกจะ
ครองโลก" น่าจะตรงกับข้อใด?
- ก. พลาสติกเป็นที่นิยม []
- ข. พลาสติกช่วยให้ประหยัด 41
- ค. พลาสติกสะดวกในการใช้
- ง. พลาสติกสลายตัวยาก
- ข้อ 21. "เอนคร" เกี่ยวข้องกับปัญหาประชากรด้านใดมากที่สุด?
- ก. ประชากรหนาแน่นทำให้เกิดแหล่งเสื่อมโทรม []
- ข. องค์ประกอบของประชากรทำให้อัตราเกิดสูง 42
- ค. การกระจายประชากร ทำให้เกิดการว่างงานสูง
- ง. การเปลี่ยนแปลงประชากรทำให้ขาดแคลนอาหาร
- ข้อ 22. ความเสื่อมโทรมของทรัพยากรธรรมชาติมีผลกระทบต่ออุตสาหกรรมใดมากที่สุด?
- ก. อุตสาหกรรมท่องเที่ยว []
- ข. อุตสาหกรรมทอผ้า 43
- ค. อุตสาหกรรมอาหารกระป๋อง
- ง. อุตสาหกรรมเครื่องสำอางค์
- ข้อ 23. สาเหตุสำคัญที่ทำให้เกิดปัญหาสิ่งแวดล้อมคืออะไร?
- ก. ความเจริญทางด้านวิทยาศาสตร์และเทคโนโลยี []
- ข. การเร่งพัฒนาเศรษฐกิจและสังคม 44
- ค. การกระทำที่ไม่รับผิดชอบของมนุษย์
- ง. ถูกทุกข้อ

- ข้อ 24. บัญหาสิ่งแวดล้อมที่พบมากในเขตชนบทคือข้อใด?
- ก. น้ำเสียจากกองขยะ []
- ข. ขาดแคลนน้ำในฤดูแล้ง 45
- ค. น้ำเสียจากโรงงานอุตสาหกรรม
- ง. ควันดำ
- ข้อ 25. การทำลายป่าไม้ประเภทใดที่กระทำกับไม้ทุกชนิดและทุกขนาดมากที่สุด?
- ก. การตัดไม้เพื่อการค้าและแปรรูป []
- ข. การตัดไม้ทำฟืนและเผาถ่าน 46
- ค. การตัดไม้บริเวณแม่น้ำลำธาร
- ง. การตัดไม้เพื่อใช้ที่ดินทำการเกษตร
- ข้อ 26. พหุติกรรมใดที่ก่อให้เกิดปัญหาแผ่นดินทรุดและพบมากในภาคตะวันออกเฉียงเหนือ?
- ก. การทำนาเกลือ []
- ข. การขายน้ำดิน 47
- ค. การทำเหมืองแร่
- ง. การก่อสร้างตึกขนาดใหญ่
- ข้อ 27. แหล่งสำคัญที่ทำให้แม่น้ำลำคลองในชนบทเน่าเสียคือแหล่งใด?
- ก. น้ำทิ้งจากร้านอาหารและภัตตาคาร []
- ข. ปุ๋ยและสารเคมี 48
- ค. น้ำทิ้งจากอาคารบ้านเรือน
- ง. น้ำทิ้งจากโรงงานอุตสาหกรรม

- ข้อ 28. "เสียงรบกวน" มีลักษณะเช่นไร?
- ก. เสียงเครื่องดนตรีหลายชิ้นรวมกัน []
- ข. เสียงยวดยานพาหนะ 49
- ค. เสียงที่มีระดับความเข้มของเสียงเกิน 80 เดซิเบล
- ง. เสียงพูดของคนจำนวนมาก
- ข้อ 29. คนที่ต้องทำงานอยู่ใกล้กับเครื่องจักรที่มีเสียงดังมากๆ ควรปฏิบัติตนเช่นไร?
- ก. พักทำงานเป็นระยะๆ []
- ข. ใส่เครื่องป้องกันเสียงขณะปฏิบัติงาน 50
- ค. ผลัดเปลี่ยนหน้าที่กับผู้ร่วมงานตามตารางเวลา
- ง. ควรปฏิบัติในทุกข้อที่กล่าวมาเพราะสัมพันธ์กัน
- ข้อ 30. แหล่งที่ทำให้เกิดมลพิษทางอากาศที่มีผลกระทบต่อประเทศไทยน้อยที่สุดคือข้อใด?
- ก. จากขบวนการผลิตทางอุตสาหกรรมทุกประเภท []
- ข. จากกิจกรรมด้านการเกษตร เช่น การฉีดยาฆ่าแมลง 51
- ค. จากการเผาไหม้ของเชื้อเพลิงของยานพาหนะต่างๆ
- ง. จากการทดลองระเบิดนิวเคลียร์ก่อให้เกิดกัมมันตภาพรังสี
- ข้อ 31. เมื่อผู้ปกครองนักเรียนฉีดพ่นยาปราบศัตรูพืชแล้ว นักเรียนคิดว่าควรให้ท่านทำอย่างไร?
- ก. ดื่มน้ำ []
- ข. สูบบุหรี่ 52
- ค. จับต้องอาหาร
- ง. รับประทานอาหารว่าง

- ข้อ 32. การที่ก๊าซคาร์บอนไดออกไซด์และก๊าซอื่นๆ ละสมในบรรยากาศและ
กักความร้อนเอาไว้ไม่ระบายออก ทำให้อุณหภูมิของโลกสูงขึ้น สภาพเหล่านี้
เรียกว่าปฏิกิริยาอะไร?
- ก. ปฏิกิริยาเขียว []
- ข. ปฏิกิริยาเคมี 53
- ค. ปฏิกิริยาเรือนกระจก
- ง. ปฏิกิริยาแสงอาทิตย์
- ข้อ 33. ปัญหาใดที่มีความสัมพันธ์กับการเพิ่มขึ้นของจำนวนประชากร?
- ก. การทิ้งขยะลงในแม่น้ำเพิ่มขึ้น []
- ข. ปริมาณออกซิเจนลดลง 54
- ค. ปริมาณขยะเพิ่มขึ้น
- ง. การลดลงของบุคลากรทางการแพทย์
- ข้อ 34. โครงการ "อีสานเขียว" เป็นโครงการหนึ่งที่ช่วยป้องกันและแก้ไขปัญห
ประชากรในด้านใด?
- ก. การกระจายตัวของประชากร []
- ข. ความหนาแน่นของประชากร 55
- ค. การเพิ่มของประชากร
- ง. การย้ายถิ่นของประชากร
- ข้อ 35. ปัจจัยใดที่ทำให้มนุษย์มีโอกาสใกล้ชิดกับธรรมชาติน้อยลงที่สุด?
- ก. ความยากจน []
- ข. ใจผู้ร้ายชุกชุม 56
- ค. การขยายตัวของเมือง
- ง. ถูกทุกข้อ

- ข้อ 36. การเพิ่มประชากรมีผลกระทบต่อสิ่งแวดล้อมด้านใด?
- ก. ป่าไม้ถูกทำลาย []
- ข. ขาดแคลนที่ดินทำกิน 57
- ค. มลพิษทางอากาศและเสียง
- ง. ทุกข้อรวมกัน
- ข้อ 37. "Earth Day" จัดขึ้นครั้งแรก ณ ประเทศใด?
- ก. อังกฤษ []
- ข. อเมริกา 58
- ค. ออสเตรเลีย
- ง. ไทย
- ข้อ 38. มีผู้กล่าวว่า "ผลไม้ในปัจจุบันไม่ค่อยน่ารับประทาน เพราะอาจมีสารพิษจากยาฆ่าแมลงยาปราบศัตรูพืชตกค้างอยู่ อาจจะเป็นอันตรายต่อผู้รับประทานได้" นักเรียนคิดว่าวิธีใดที่สำคัญที่สุดที่จะทำให้ปลอดจากสารพิษนี้?
- ก. พิจารณาโทษเกษตรกรที่ใช้ยาปราบศัตรูพืชและยาฆ่าแมลง []
- ข. ให้มีการแนะนำวิธีใช้ยาฆ่าแมลงและยาปราบศัตรูพืชให้ถูกต้อง 59
- ค. ให้เลิกใช้ยาฆ่าแมลงและยาปราบศัตรูพืช
- ง. เลิกรับประทานผลไม้
- ข้อ 39. การกระทำในข้อใดถือว่ามีส่วนช่วยในการป้องกันปัญหาสิ่งแวดล้อมได้ดีที่สุด?
- ก. ใช้รถมอเตอร์ไซด์แทนรถยนต์ส่วนบุคคล []
- ข. ปลุกต้นไม้โดยใช้ปุ๋ยเคมีให้มาก ๆ
- ค. กำจัดขยะให้หมดไป โดยเผาทุกวัน
- ง. นำทิ้งจากบ้านเรือน โรงงานอุตสาหกรรม ปล่อยลงท่อพักก่อน
จึงระบายไปตามท่อ

ข้อ 40. ในฐานะที่เป็นนักเรียน พุทธิกรรมใดที่นักเรียนสามารถช่วยป้องกันแก้ไขปัญหา
สิ่งแวดล้อมได้ดีที่สุด?

- ก. ทิ้งขยะในถังขยะเสมอ []
- ข. เมื่อเห็นขยะบนถนนควรถ่ายลงร่องน้ำ 61
- ค. ว่ากล่าวทุกคนที่ทิ้งขยะไม่เป็นที่
- ง. เฉยๆ ทำเป็นไม่เห็นขยะ



ศูนย์วิทยทรัพยากร
จุฬาลงกรณ์มหาวิทยาลัย

ตอนที่ 3

แบบวัดความคิดเห็นเกี่ยวกับประชากรกับสิ่งแวดล้อม

คำชี้แจง แบบวัดความคิดเห็นนี้ต้องการทราบความคิดเห็นเกี่ยวกับประชากรกับสิ่งแวดล้อม โดยจะมีข้อความให้อ่านเพื่อพิจารณาว่าท่านมีความคิดเห็นต่อข้อความนั้นมากน้อยเพียงใด ดังนั้นจึงไม่มีคำตอบถูกและผิด เพราะบุคคลย่อมมีความคิดเห็น ความรู้สึกไม่เหมือนกัน จึงขอให้นักเรียนตอบแบบวัดความคิดเห็นนี้ให้ตรงกับสภาพและความคิดเห็นของตนเองให้มากที่สุด คำตอบนี้ไม่มีผลกระทบบอะไร เทียบต่อนักเรียนที่ตอบแต่ประการใด

ในเนื้อหาที่กำหนดในแต่ละข้อความนั้น จะมีคำตอบให้เลือกอยู่ 5 ข้อด้วยกัน เมื่อนักเรียนอ่านเนื้อหาในแต่ละข้อความแล้ว คิดว่าตรงกับคำตอบข้อไหนมากที่สุด ให้ขีดเครื่องหมายถูก [/] ลงในช่องที่ต้องการนั้น

ตัวอย่างการตอบ

เนื้อหา	ระดับความคิดเห็น				
	เห็นด้วย อย่างยิ่ง	เห็นด้วย	ไม่แน่ใจ	ไม่	ไม่เห็นด้วย

ถึงแม้ว่าจะรู้ว่ามีการทำลายแหล่งต้นน้ำลำธาร

ข้าพเจ้าก็ไม่ต้องการแจ้งเจ้าหน้าที่เพราะเป็น

อันตรายนแก่ตัวเอง

...../.....

เนื้อหา	ระดับความคิดเห็น					ลำดับที่
	เห็นด้วย อย่างยิ่ง	เห็นด้วย	ไม่แน่ใจ	ไม่ เห็นด้วย	เห็นด้วย อย่างยิ่ง	
1. การเพิ่มจำนวนประชากร อย่างรวดเร็ว ทำให้ประเทศ ก้าวหน้าทางเศรษฐกิจ เพราะเป็นการเพิ่มกำลังซื้อ ทำให้ขายสินค้าทางเกษตรได้ ราคา						[] 62
2. ประเทศที่กำลังพัฒนาอย่าง ประเทศไทยควรที่จะมีการเพิ่ม ประชากรมากขึ้น เพื่อเป็น แรงงานในการพัฒนาประเทศ						[] 63
3. ครอบครัวที่มีเด็ก ๆ มากๆ จะ มีฐานะทางเศรษฐกิจดี เพราะเด็กสามารถช่วยทำ มาหากินได้						[] 64
4. ผู้สูงอายุไม่จำเป็นต้องพึ่งพา ลูกหลาน เพราะมีบำนาญ บำนาญเลี้ยงตนเองได้						[] 65
5. ประเทศไทยยังมีพื้นที่ว่างอีก มาก เพราะฉะนั้นนโยบาย ชะลอการเพิ่มประชากรเป็น สิ่งที่จำเป็น						[] 66

เนื้อหา	ระดับความคิดเห็น			ลำดับที่
	เห็นด้วย อย่างยิ่ง	เห็นด้วย ไม่แน่ใจ	ไม่เห็นด้วย อย่างยิ่ง	
6. ศากสาวที่ว่า "ลูกมาก ยากจน" เป็นจริงในสังคมไทย				[] 67
7. อยู่กระต๊อบในชนบท ดีกว่าอยู่ สลัมในกรุงเทพฯ				[] 68
8. เมื่อคนย้ายถิ่นจากชนบทเข้าสู่ เมือง ทำให้การว่างงานสูงขึ้น				[] 69
9. ในชนบทส่วนใหญ่จะพบว่าผู้สูง อายุมักถูกทอดทิ้งเสมอ				[] 70
10. การเลี้ยงกุ้งกุลาดำมากขึ้น ป้าชายเลนที่ยังถูกทำลาย มากขึ้น				[] 71
11. ควรเปลี่ยนพื้นที่ป่าไม้มาเป็น พื้นที่เพื่อการเกษตรเพราะจะ เพิ่มผลผลิตได้มากขึ้น				[] 72
12. ผู้ดำเนินการสนามกอล์ฟมี ความเห็นแก่ตัว เพราะใช้ไม้ มากเกินไป				[] 73
13. ปัญหาสิ่งแวดล้อมจะเกิดขึ้น เฉพาะประเทศที่กำลังพัฒนา เท่านั้น				[] 74

เนื้อหา	ระดับความคิดเห็น			สมควรที่
	เห็นด้วย อย่างยิ่ง	เห็นด้วย ไม่แน่ใจ	ไม่เห็นด้วย อย่างยิ่ง	
14. การเสื่อมของที่ดินทำกิน ทำให้ผลผลิตลดลง จำเป็น ต้องเพิ่มผลผลิตด้วยการขยาย พื้นที่ในป่าสงวน				[] 75
15. การเหมืองซึบฟอสฟอรัสในแม่น้ำ ไม่ทำให้น้ำเสีย นอกจากนั้น ฟอสเฟตในเหมืองซึบฟอสฟอรัส สามารถทำให้พืชในน้ำเจริญ ได้รวดเร็วขึ้น				[] 76

ศูนย์วิทยทรัพยากร
จุฬาลงกรณ์มหาวิทยาลัย

ชื่อ.....สกุล.....

สำหรับผู้วิจัย

[[[[]]]]

กระดาษคำตอบสำหรับใช้ตอบแบบสอบถามตอนที่ 2

ข้อที่	ก	ข	ค	ง	ข้อที่	ก	ข	ค	ง
1.	[]	[]	[]	[]	21.	[]	[]	[]	[]
2.	[]	[]	[]	[]	22.	[]	[]	[]	[]
3.	[]	[]	[]	[]	23.	[]	[]	[]	[]
4.	[]	[]	[]	[]	24.	[]	[]	[]	[]
5.	[]	[]	[]	[]	25.	[]	[]	[]	[]
6.	[]	[]	[]	[]	26.	[]	[]	[]	[]
7.	[]	[]	[]	[]	27.	[]	[]	[]	[]
8.	[]	[]	[]	[]	28.	[]	[]	[]	[]
9.	[]	[]	[]	[]	29.	[]	[]	[]	[]
10.	[]	[]	[]	[]	30.	[]	[]	[]	[]
11.	[]	[]	[]	[]	31.	[]	[]	[]	[]
12.	[]	[]	[]	[]	32.	[]	[]	[]	[]
13.	[]	[]	[]	[]	33.	[]	[]	[]	[]
14.	[]	[]	[]	[]	34.	[]	[]	[]	[]
15.	[]	[]	[]	[]	35.	[]	[]	[]	[]
16.	[]	[]	[]	[]	36.	[]	[]	[]	[]
17.	[]	[]	[]	[]	37.	[]	[]	[]	[]
18.	[]	[]	[]	[]	38.	[]	[]	[]	[]
19.	[]	[]	[]	[]	39.	[]	[]	[]	[]
20.	[]	[]	[]	[]	40.	[]	[]	[]	[]

เฉลยคำตอบความรู้เกี่ยวกับประชากรกับสิ่งแวดล้อม

ข้อที่	คำตอบ	ข้อที่	คำตอบ	ข้อที่	คำตอบ	ข้อที่	คำตอบ
1.	ก	11.	ค	21.	ก	31.	ง
2.	ค	12.	ข	22.	ก	32.	ค
3.	ก	13.	ง	23.	ง	33.	ค
4.	ค	14.	ง	24.	ข	34.	ง
5.	ข	15.	ง	25.	ข	35.	ค
6.	ง	16.	ง	26.	ก	36.	ง
7.	ง	17.	ง	27.	ข	37.	ข
8.	ก	18.	ค	28.	ค	38.	ข
9.	ค	19.	ก	29.	ข	39.	ง
10.	ง	20.	ง	30.	ง	40.	ก

ลักษณะข้อความเป็นบวกและลบของแบบสอบถามความคิดเห็นและกาว่าให้คะแนน

ข้อที่	ความคิดเห็น	คะแนน	ข้อที่	ความคิดเห็น	คะแนน
1.	-	1-5	8.	+	5-1
2.	-	1-5	9.	+	5-1
3.	-	1-5	10.	+	5-1
4.	-	1-5	11.	-	1-5
5.	-	1-5	12.	+	5-1
6.	+	5-1	13.	-	1-5
7.	+	5-1	14.	-	1-5
			15.	-	1-5

ประวัติผู้เขียน

นายณฤเทพ ใจสุทธิ เกิดเมื่อวันที่ 8 มกราคม พ.ศ.2507 ที่อำเภอเมือง จังหวัด
จันทบุรี จบการศึกษาปริญญาตรีบัณฑิต เอกสังคมศึกษาจากวิทยาลัยครูบ้านสมเด็จเจ้าพระยา
ประกาศนียบัตรบัณฑิต (บัณฑิตอาสาสมัคร) จากมหาวิทยาลัยธรรมศาสตร์ และเข้าศึกษาต่อ
หลักสูตรสังคมวิทยามหาบัณฑิต สาขาประชากรศาสตร์ ที่คณะรัฐศาสตร์ จุฬาลงกรณ์มหาวิทยาลัย
เมื่อปีการศึกษา 2533

ปัจจุบันรับราชการในตำแหน่งอาจารย์ 1 โรงเรียนนาคนาคูประชาสรรค์ สังกัดสำนักงาน
สามัญศึกษาจังหวัดมหาสารคาม



ศูนย์วิทยทรัพยากร
จุฬาลงกรณ์มหาวิทยาลัย