

กำเนิดและโครงสร้างของพรรคกิจสังคม



การก่อตั้งพรรคกิจสังคม

พรรคกิจสังคมได้จดทะเบียนขึ้นเป็นพรรคการเมือง ตามพระราชบัญญัติพรรคการเมือง พ.ศ. 2517 เมื่อวันที่ 21 พฤศจิกายน 2517 มีชื่อภาษาอังกฤษว่า Social Action Party โดยมี ม.ร.ว.คึกฤทธิ์ ปราโมช เป็นหัวหน้าพรรค นายบุญเท่ง ทองสวัสดิ์ เป็นรองหัวหน้าพรรค และนายบุญชู โรจนเสถียร เป็นเลขาธิการพรรค ในตอนแรกของการตั้งพรรคนี้

ความคิดแรกเริ่มในการก่อตั้งพรรคกิจสังคมเกิดขึ้นที่สภานิติบัญญัติแห่งชาติ จากการสอบถามผู้ร่วมก่อตั้งพรรคหลายๆ ท่านประมาณว่าเกิดขึ้นราวๆ กลางปี พ.ศ. 2517 ทั้งนี้โดยมีมูลเหตุหรือแรงจูงใจที่สำคัญ 2 ประการ คือ

แรงจูงใจประการแรกคือ กระแสของประชาธิปไตยที่ก่อตัวขึ้นอย่างรุนแรงในขณะนั้นซึ่งเป็นระยะเวลาหลังเหตุการณ์วันที่ 14 ตุลาคม 2516 เพิ่งจะสิ้นสุดลงไม่นานนักและกำลังอยู่ในระหว่างการร่างรัฐธรรมนูญฉบับใหม่ ตลอดจนการเลือกตั้งที่กำลังจะตามมา ชัยชนะของประชาชนต่อเผด็จการในวันที่ 14 ตุลาคม 2516 นั้น ได้ก่อให้เกิดกระแสของความต้องการของการที่ประชาชนจะเข้าไปมีส่วนร่วมในทางการเมืองอย่างนิกการเมืองหน้าเก่า ๆ ได้รวบรวมสมัครพรรคพวกเพื่อลงต่อสู้ในการเลือกตั้งที่กำลังจะมาถึง ในขณะที่มีบุคคลหน้าใหม่ในหลาย ๆ วงการทั้งทางด้านธุรกิจ ข้าราชการ และนักวิชาการก็แสดงตัวออกมา เพื่อเข้าร่วมกับพรรคการเมืองอย่างกระตือรือร้น พรรคกิจสังคมก็ถือกำเนิดมาจากกระแสความรู้สึกดังกล่าวนี้ด้วย เพราะเห็นเป็นโอกาสอันดีที่ทุกคนจะได้มาร่วมมือกันในการแก้ไขปัญหาของประเทศชาติ ในขณะที่บรรยากาศทางการเมืองกำลังเอื้ออำนวยอย่างยิ่ง คือบรรยากาศของประชาธิปไตยที่กำลังเบ่งบานอยู่ทั่วไป

แรงจูงใจประการที่สองคือ ความต้องการของบรรดาผู้ร่วมก่อตั้งพรรคที่จะเข้าไปแก้ไขปัญหาด่าง ๆ ของประเทศตามแนวทางที่ทุกคนมีความเห็นพ้องต้องกัน ซึ่งเป็นผลที่ตามมาจากร่างใจอันแรกคือ คณะผู้ริเริ่มก่อตั้งพรรค ได้เห็นชัดแล้วว่าบรรยากาศที่เป็นประชาธิปไตยที่เปิดโอกาสให้บุคคลที่เสรีภาพที่จะคิดและทำในสิ่งถูกต้องตามครรลองกฎหมายได้อย่างเต็มที่ ซึ่งบุคคลเหล่านี้ต่างก็พร้อมอยู่แล้วที่จะเข้ามาแก้ไขปัญหามันเมือง ปัญหาใหญ่ของประเทศในขณะนั้นผู้ร่วมก่อตั้งพรรคเห็นพ้องต้องกันก็คือ ความยากจนของประเทศและความไม่เป็นธรรมในสังคมอันเป็นผลมาจากระบอบประชาธิปไตยที่ล้มลุกคลุกคลานและความโง่เขลาเบาปัญญาของผู้บริหารในระบอบเผด็จการบุคคลเหล่านี้จึงได้มารวมกลุ่มพบปะพูดคุยกัน เพื่อหาหนทางที่จะเข้าไปจัดการต่อปัญหาดังกล่าว

กลุ่มบุคคลที่มารวมกันก่อตั้งพรรคกิจสังคมในปี 2517 นั้น มีอยู่ด้วยกัน 2 กลุ่มหลัก ๆ
คือ

กลุ่มของ ม.ร.ว.คึกฤทธิ์ ปราโมช ประกอบไปด้วย ม.ร.ว.คึกฤทธิ์ ปราโมช
และนายบุญเท่ง ทองสวัสดิ์ เป็นแกนนำของกลุ่ม สมาชิกคนสำคัญ ๆ ของกลุ่มนี้ในระยะแรกก็
ได้แก่ ดร.เกษม ศิริสัมพันธ์ นายประยูร จินดาศิลป์ นายหงษ์ สารสิน นายโกศล ไกรฤกษ์
นายประกายเพชร อินทุโสภณ และนางศศิมา ศรีวิกรม์ นอกจากนี้ยังมีผู้มาช่วยงานในขณะ
ก่อตั้งพรรคที่ถือเป็นสมาชิกของกลุ่มนี้ด้วยก็มี นายสุเทพ อัดฉากร และ นายจำเริญร เทมะชาติ
เป็นต้น

กลุ่มของนายบุญชู โรจนเสถียร นอกจากนายบุญชู โรจนเสถียร ซึ่งเป็นหัวหน้ากลุ่ม
แล้ว สมาชิกอื่น ๆ คนสำคัญ ๆ ของกลุ่มนี้ก็ได้แก่ นายพอล สิทธิอำนวย นายสุธี นพคุณ และ
นายสังเวียน มีเผ่าพงษ์

กลุ่มแรกนั้นก็คือ กลุ่มของนักการเมืองหน้าเก่า อาจารย์มหาวิทยาลัย และนักธุรกิจ
ที่นับถือในตัวของ ม.ร.ว.คึกฤทธิ์ ปราโมช และมีความสัมพันธ์ในทางส่วนตัวกันเคยกันดีมาเป็น
เวลานาน ส่วนกลุ่มหลังนี้นายบุญชู โรจนเสถียร ก็มีความคุ้นเคยกับ ม.ร.ว.คึกฤทธิ์ เป็น
อย่างดีมาเป็นเวลานานแล้วเช่นกัน แต่สมาชิกของกลุ่มนี้นั้นแม้ว่าบางท่านอาจจะคุ้นเคยกับ
ม.ร.ว.คึกฤทธิ์ ปราโมช มาแล้ว แต่มีลักษณะพิเศษแยกออกมาจากกลุ่มแรกคือ มีความสนิทสนม
กับนายบุญชู โรจนเสถียร มากกว่าในลักษณะของผู้ร่วมงานในเครือธุรกิจเดียวกัน และการที่
ต้องแยกออกเป็น 2 กลุ่มก็เพราะแต่ละกลุ่มต่างก็ทำหน้าที่เฉพาะกลุ่มในการก่อตั้งพรรคกิจสังคม
แยกกันไป ดังที่จะได้กล่าวต่อไป

ในขั้นแรกของการก่อตั้งพรรคกิจสังคมก็คือการตกลงร่วมกันระหว่าง ม.ร.ว.คึกฤทธิ์
ปราโมช กับนายบุญชู โรจนเสถียร ซึ่งทั้งสองได้มีความเห็นพ้องต้องกันในแนวความคิดเกี่ยวกับการ
การเมืองและ เศรษฐกิจ ในอันที่จะแก้ไขปัญหาของประเทศไทย โดยได้มีการพูดคุยและแลกเปลี่ยน
ความคิดเห็นซึ่งกันและกันทั้งในสถานิติบัญญัติแห่งชาติและที่บ้านของ ม.ร.ว.คึกฤทธิ์อีกด้วย ซึ่งก็ได้
ขยายข้อตกลงอันนี้ไปในสมาชิกของกลุ่มในเวลาต่อมาแล้วจึงได้กำหนดออกมาเป็นข้อตกลงของ
กลุ่ม 2 ข้อ คือ ข้อแรกเป็นข้อตกลงเกี่ยวกับแนวโน้มนโยบายทางการเมือง เศรษฐกิจและสังคมอย่าง
กว้าง ๆ ซึ่งสรุปว่าปัญหาหลักของประเทศไทยคือปัญหาความยากจนและความไม่เป็นธรรมในสังคม
แนวทางในการแก้ไขก็คือการเพิ่มรายได้และการกระจายความเป็นธรรมทั้งทางการเมือง
เศรษฐกิจและสังคม ข้อตกลงอีกข้อหนึ่งก็คือจะต้องจัดตั้งพรรคการเมืองขึ้นมาเพื่อนำนโยบายเหล่านี้
ไปปฏิบัติให้บังเกิดผล

ขั้นตอนต่อมาคือการแบ่งงานเกี่ยวกับการก่อรูปร่างของพรรค งานสำคัญในเวลาดังกล่าวมี 2 ส่วน คือ การระดมผู้คนเข้ามา เป็นสมัครพรรคพวกโดยเฉพาะบุคคลที่จะมาลงสมัครรับเลือกตั้งและบุคคลที่จะมาสนับสนุน และช่วยเหลือในการรณรงค์หาเสียงเลือกตั้ง อีกอย่างหนึ่งก็คือ การร่างนโยบายที่จะใช้ในการหาเสียงเลือกตั้งดังกล่าว

สำหรับนโยบายของพรรคนั้นสมาชิกของผู้ร่วมก่อตั้งพรรคได้ตกลงพูดคุยกันไว้แล้วก็เหลือแต่การจัดทำในรายละเอียด เพื่อให้ออกมาเป็นลายลักษณ์อักษรแล้วจะได้นำมาพิจารณาด้วยกันอีกครั้งหนึ่ง ซึ่งภารกิจนี้ นายบุญชู โรจนเสถียร ได้รับไปจัดทำในรายละเอียด ส่วนการชักชวนและสรรหาผู้คนนั้น เป็นภารกิจที่ทุกคนจะต้องช่วยกัน ภารกิจทั้งสองนี้กำหนดกันว่า จะต้องดำเนินการโดยเร่งด่วนที่สุด ซึ่งก็ปรากฏว่าใช้เวลาเพียงประมาณเดือนเดียว ทั้งตัวบุคคลและนโยบายก็พร้อมที่จะจัดตั้งพรรคการเมืองขึ้นได้

การจัดทำนโยบายนั้นได้มีการเตรียมการไว้นานแล้ว โดยเฉพาะนโยบายทางเศรษฐกิจซึ่งสามารถกล่าวได้ว่า นายบุญชู โรจนเสถียร ได้จัดเตรียมพร้อมไว้แล้วในขณะที่ยังทำงานอยู่ธนาคารกรุงเทพจำกัด โดยจัดตั้งทีมงานขึ้นศึกษาและทำรายงานไว้อย่างเป็นระบบ แต่เมื่อจะมา เป็นนโยบายของพรรคกิจสังคมก็ต้องปรับปรุงขึ้นใหม่ให้เหมาะสมและประยุกต์เข้าได้กับนโยบายทางการเมือง ซึ่งทาง ม.ร.ว.คึกฤทธิ์ ได้ชี้แนะไว้แล้ว ส่วนนโยบายทางด้านสังคม การต่างประเทศและการทหารนั้น ก็ได้ปรึกษาหารือกันจนสำเร็จเสร็จสิ้นออกมา เป็นนโยบายเพื่อรณรงค์เลือกตั้งของพรรคในที่สุด

ทางด้านการศึกษาผู้คน ฝ่ายของ ม.ร.ว.คึกฤทธิ์ นั้นมุ่งเน้นไปในด้าน ส.ส.หน้าเก่า ผู้นำทางเศรษฐกิจและผู้นำในท้องถิ่นเป็นหลัก และได้ผู้สมัครเข้ามามากอาทิเช่น นายใหญ่ ศรีวิชาติ นายชาย สัจจะ ดร.มานะ ทิพย์ภรณ์ และนายบรม ดันเถียร เป็นต้น ส่วนฝ่ายของ นายบุญชู โรจนเสถียร ได้แสวงหาผู้คนในวงธุรกิจด้วยกัน อาทิ นายเกษม จาติกวณิช นายประสิทธิ์ ฝรั่งค์เดช ดร.ปราโมทย์ นาครทรรพ และ ดร.กมล สมวิเชียร เป็นต้น ซึ่งบุคคลที่กล่าวมานี้ยังไม่ได้ตัดสินใจเด็ดขาดที่จะมาร่วมกับกิจกรรมของพรรค¹ กระนั้นการที่กลุ่มบุคคลทั้งหลายเหล่านี้ได้เคลื่อนไหวเพื่อก่อตั้งพรรคกิจสังคมก็เป็นที่สนใจในหมู่ประชาชนในระยุะนั้นมาก เพราะได้บุคคลที่มีชื่อเสียงในด้านต่าง ๆ เข้ามาร่วมด้วยมาก

¹ ดูรายละเอียดสัมภาษณ์ นายบุญชู โรจนเสถียร ในภาคผนวก ข.

ในลำดับสุดท้ายก็คือการให้สมาชิกผู้ร่วมก่อตั้งได้ทบทวนร่างนโยบายที่ร่วมจัดทำขึ้นนั้น และมีผู้คนพร้อมแล้วจำนวนพอสมควร อีกทั้งแผนการเลือกตั้งก็ได้กำหนดแนวทางไว้แล้ว พรรคกิจสังคมจึงได้ถือกำเนิดขึ้น และได้ทำการเปิดที่ทำการของพรรคขึ้นครั้งแรกในวันที่ 4 กรกฎาคม 2517 ณ บ้านเลขที่ 153 ถนนราชดำริ อำเภอปทุมวัน และเมื่อได้ประกาศใช้รัฐธรรมนูญในวันที่ 7 ตุลาคม 2517 และได้มีพระราชบัญญัติพรรคการเมืองประกาศใช้แล้ว พรรคกิจสังคมก็ได้จดทะเบียนขึ้นเป็นพรรคการเมืองในวันที่ 21 พฤศจิกายน ศกเดียวกัน

โครงสร้างของพรรคกิจสังคม

1. ปรัชญา อุดมการณ์ และนโยบายของพรรค¹ ปรัชญาในทางการ เมืองของ พรรคกิจสังคมนั้นเน้น "ความสำเร็จที่ได้ผลตาม เป้าหมาย" มากกว่า "วิธีการ" หรือ "ระบบ" อย่างที่เรียกว่าเป็นแบบ "ปฏิบัตินิยม" (Pracmatism) แต่การที่จะประสบผล เช่นนั้น กลไกอย่างหนึ่งที่จะต้องมามีคือ "รัฐบาลที่เข้มแข็ง" และด้วย "การบริหารอย่างมีประสิทธิภาพ" ดังจะเห็นได้จากคำขวัญอันเด็ดขาด เชื่อมันที่ใช้ในการรณรงค์เลือกตั้งมาตลอดทุกครั้ง ตั้งแต่

¹ ปรัชญา อุดมการณ์และนโยบายของพรรคสรุปและเรียบเรียงจาก

ก) ปรัชญา อุดมการณ์และจุดประสงค์ของพรรคกิจสังคม, เอกสารเผยแพร่ของ พรรคกิจสังคม (กรุงเทพฯ : โรงพิมพ์รุ่งเรืองธรรม, 2517).

ข) พรรคกิจสังคม แนวนโยบายและวิธีดำเนินงาน, : เอกสารเผยแพร่ของพรรค กิจสังคม (กรุงเทพฯ : โรงพิมพ์ชัยฤทธิ์, 2525)

ค) ปรัชญาประชาคมของพรรคกิจสังคมในการเลือกตั้ง 2522, เอกสารเผยแพร่ ของพรรคกิจสังคม (กรุงเทพฯ : โรงพิมพ์ชัยฤทธิ์, 2522)

แรกว่า "เราทำได้" ในปี 2518 และเพิ่มเป็น "เราทำได้และเราจะทำต่อไป" ในปี 2522 จนล่าสุดคือ "เราทำได้และจะทำต่อไปจนบรรลุนิติภาวะ" ในปี 2526

ในส่วนอุดมการณ์ของพรรคกิจสังคมในการบริหารประเทศนั้น ได้สรุป เป็นอุดมการณ์ ย่อย 5 ประการด้วยกัน คือ

1. บริหารประเทศด้วย "สุจริตธรรม" ด้วยความบริสุทธิ์ยุติธรรม ตรงไปตรงมา
2. ต้องมี "รัฐบาลที่มีประสิทธิภาพ" บุคคลที่มา เป็นรัฐบาลต้องมีความ เชื่อวชาญ และมุ่งประโยชน์ของประชาชน เป็นหลัก
3. ต้องสร้าง "ความยุติธรรมในสังคม" ให้เกิดขึ้น ให้คนไทยมีความแตกต่างใน ทุก ๆ ด้านน้อยที่สุด โดยที่รัฐจะได้ให้ความคุ้มครองดูแลอย่างเท่าเทียมกัน
4. สร้างชาติไทยให้เป็นชาติที่มี "วินัย" เป็นกฎ เกณฑ์ร่วมกันของสังคม
5. เน้นแน่ในการปกครองระบอบประชาธิปไตยอันมีพระมหากษัตริย์ เป็นประมุข ด้วยการ "ธำรงรักษาสถาบันแห่งชาติ" อันได้แก่ ภาษา วัฒนธรรม ประเพณี และสถาบันต่างๆ ของชาติ

จากอุดมการณ์ทั้ง 5 ประการดังกล่าวพรรคกิจสังคมได้วางแนวมโนบายในการบริหาร ประเทศออกมาเป็นแนวทางกว้าง ๆ ด้วยกัน 4 กลุ่ม ซึ่งพอสรุปสาระสำคัญได้ดังนี้

ก. นโยบายด้านเศรษฐกิจ ได้แก่ การสร้างงานให้ประชาชนทุกคนมีงานทำ การรวมแผนงานในการพัฒนา เศรษฐกิจของประเทศให้สอดคล้องและดำเนิน ไปในขบวนการ เดียวกัน ยกกระตือรือร้นของประชาชน ส่งเสริมการค้าเสรี กำจัดการผูกขาดพัฒนาชนบทให้ เจริญทัดเทียม เขตเมือง การปฏิรูปสาธารณสุขโลกให้พอเพียงและทั่วถึง และการปฏิรูปการคลัง ของประเทศให้การเงินมีความมั่นคง

ข. นโยบายด้านสังคม ได้แก่ การส่งเสริมค่านิยมที่เป็นประโยชน์ต่อการพัฒนา ประเทศ กำจัดการฉ้อราษฎร์บังหลวง ส่งเสริม เสรีภาพและความ เสมอภาคของบุคคลในสังคม จัดสวัสดิการสังคมและให้การศึกษากับคนไทยอย่างทั่วถึงเท่าเทียม

ค. นโยบายด้านการเมือง ได้แก่ จัดตั้งรัฐบาลที่เข้มแข็ง ส่งเสริมระบอบเสรีประชาธิปไตย สร้างความเข้มแข็งให้ระบบการเมืองด้วยการให้ทุก ๆ ฝ่ายมีส่วนร่วมในทางการเมือง ส่งเสริมการปกครองตนเองตั้งแต่ระดับต่ำสุดคือหมู่บ้านตำบลและการปฏิรูประบบราชการ เพื่อให้สอดคล้องกับการพัฒนาประเทศ

ง. นโยบายด้านสัมพันธ์ไมตรีกับต่างประเทศ ได้แก่ ความเป็นกลางในทางการเมืองระหว่างประเทศ ประสานนโยบายต่างประเทศ เข้ากับนโยบายด้านเศรษฐกิจและความมั่นคงของประเทศ ร่วมมือกับประเทศในภูมิภาคแถบนี้พัฒนาให้เจริญเท่าเทียมกัน

นั่นคือแนวนโยบายกว้าง ๆ ของพรรคกิจสังคมซึ่ง เมื่อนำออกมาปฏิบัติก็สามารถสร้างคะแนนนิยมให้แก่พรรคได้มาก ดังเช่นนโยบายของพรรคเกี่ยวกับ "เงินผัน ประกันราคาพืชผล ส่งเสริมสหกรณ์ คมนาคมรักษาฟรี" อันมีเป้าหมายในแต่ละนโยบายดังกล่าวนั้น เฉพาะประเด็นไปคือเงินผันก็เพื่อสร้างงานให้คนทำ เป็นการเพิ่มรายได้ให้แก่ประชาชนในระดับหนึ่ง โดยมีได้มุ่งผลของงานที่เป็นสิ่งของถาวรวิถุนามากนัก ยิ่งไปกว่านั้นยังมุ่งหวังว่า เงินผันจะเป็นการฝึกฝนให้ผู้คนในท้องถิ่นได้ร่วมคิดได้ร่วมทำงานกันอันเป็นรากฐานสำคัญของการปกครองตนเองและเป็นการส่งเสริมประชาธิปไตยในระดับรากฐานอย่างหนึ่งด้วย ส่วนการประกันราคาพืชผลนั้นก็เพื่อสร้างความมั่นใจให้เกิดแก่เกษตรกรคนส่วนใหญ่ของประเทศในการที่จะขายผลผลิตของเขาเหล่านั้นให้ได้ราคาที่เป็นธรรมและมีความแน่นอน สำหรับการส่งเสริมสหกรณ์นอกจากผันเงินไปให้สหกรณ์ได้ริเริ่มทำงานและควบคุมดูแลบริหารกิจการของท้องถิ่นแล้ว พรรคกิจสังคมได้พยายามผลักดันกฎหมาย เพื่อให้สหกรณ์มีฐานะ เป็นนิติบุคคล เพื่อที่จะได้มีอิสระ เสริมมากขึ้นในการทำงาน และสามารถจัดการเกี่ยวกับกิจการในท้องถิ่นได้กว้างขวางขึ้น และสำหรับการให้คนจนได้รับการรักษาฟรีนั้นก็เพื่อเป็นการให้ความช่วยเหลือทางสังคมอย่างหนึ่ง เพื่อลดรายจ่ายของคนยากคนจนและให้ทุกคนสามารถได้รับบริการจากรัฐอย่างเท่าเทียมกัน ด้วยการที่รัฐ เข้าใจอุปถัมภ์คนยากจนเหล่านี้

เป้าหมายหลักในการแก้ไขปัญหาของประเทศไทยนั้นพรรคกิจสังคมมุ่ง เน้นที่เป้าหมายทางเศรษฐกิจ เป็นอันดับแรก ทั้งนี้เพราะพรรคกิจสังคมมีความเชื่อมั่นว่าหากมี เศรษฐกิจดี อันหมายถึงชีวิตความเป็นอยู่ของประชาชนดีขึ้นแล้ว ปัญหาอื่น ๆ ก็จะมาหมดไป และจะส่งผลดีต่อระบบอื่น ๆ ของประเทศด้วย รวมทั้งระบบการเมืองซึ่งจะพัฒนาได้ยากหากประชาชนยังอดอยากยากจนอยู่ โดยเหตุนี้พรรคกิจสังคมจึงมองวิถีชีวิตของผู้คนในประเทศด้วยวิถีทางทางเศรษฐกิจ ซึ่งพรรคกิจสังคม เรียกวิถีความ เป็นไปทางเศรษฐกิจนี้ว่า "วัฏจักรทางเศรษฐกิจ"

โครงสร้างการจัดองค์การและการบริหารพรรคกิจสังคม

องค์การของพรรคกิจสังคมแบ่งได้เป็น 2 ระดับ คือ

ก. คณะกรรมการบริหาร

ข. สำนักงานพรรค

โครงสร้างและการบริหารงานพรรคนี้จัดขึ้นตามที่ได้มีกำหนดไว้ในธรรมนูญหรือข้อบังคับของพรรคที่บัญญัติขึ้น เพื่อให้สอดคล้องกับกฎหมายหรือพระราชบัญญัติ พรรคการเมืองที่มีใช้อยู่ขณะนั้นและอีก เหตุผลหนึ่งก็ เพื่อให้สะดวกให้แก่การบริหารงานของพรรคโดยทั่วไปทั้งในการเลือกตั้งและการให้บริการแก่สมาชิก ธรรมนูญหรือข้อบังคับของพรรคนี้ได้มีการปรับปรุงแก้ไขเพื่อให้เหมาะสมกับสภาวะการเปลี่ยนแปลงมา ฉบับแรกคือฉบับปี 2517 ฉบับที่ 2 ฉบับปี 2524 ฉบับที่ 3 ฉบับปี 2525 และฉบับปัจจุบันนี้คือฉบับปี 2527 ประกาศใช้ เมื่อวันที่ 25 เดือนมีนาคม พ.ศ. 2527

เริ่มแรกโครงสร้างของพรรคนั้นในระดับคณะกรรมการกลางของประกอบด้วยคนเพียง 11 คน คือ หัวหน้าพรรค รองหัวหน้าพรรค เลขาธิการ รองเลขาธิการ เหวี่ยงฉิก ซึ่งเป็นกรรมการกลางโดยตำแหน่งกับกรรมการกลางอื่น ๆ อีก 6 คน ปัจจุบันนี้คณะกรรมการกลางของพรรคหรือที่เรียกอีกชื่อหนึ่งตามข้อบังคับพรรคฉบับปี 2527 นี้ว่า "คณะกรรมการบริหาร" ประกอบด้วยบุคคลถึง 41 คน คือหัวหน้าพรรค รองหัวหน้าพรรค 10 คน เลขาธิการพรรค รองเลขาธิการพรรค 4 คน โฆษกพรรค 1 คน รองโฆษกพรรค 2 คน เหวี่ยงฉิก 1 คน นายทะเบียน 1 คน กับกรรมการบริหารอื่น ๆ อีก 20 คน การเลือกตั้งคณะกรรมการบริหารเหล่านี้กระทำโดยที่ประชุมใหญ่ของพรรค ซึ่งคือที่ประชุมของสมาชิกระดับบริหารของพรรคอันประกอบไปด้วยสมาชิกสามัญของพรรคที่ได้รับเลือกตั้งเป็นสมาชิก สมาชิกแทนราษฎรพวกหนึ่ง สมาชิกสามัญของพรรคที่ได้รับเลือกตั้งจากคณะกรรมการบริหารของพรรคพวกหนึ่ง และสมาชิกสามัญของพรรคที่ได้รับเลือกจากสมาชิกสามัญของพรรคในแต่ละจังหวัดจัดส่งเข้าร่วมประชุมสมาชิกระดับบริหารนี้จะมีการประชุมกันเป็นประจำทุกปี ๆ ละ 1 ครั้ง แต่การประชุมใหญ่เพื่อเลือกคณะกรรมการบริหารนี้กระทำกันทุก ๆ 2 ปี เพราะคณะกรรมการบริหารที่เลือกตั้งกันครั้งหนึ่ง ๆ นั้นมีวาระชุดละ 2 ปี

การประชุมใหญ่ของพรรคโดย เป็นที่ประชุม เฉพาะสมาชิกระดับบริหารนี้จะประชุมเลือกหัวหน้าพรรคก่อนพร้อมกับเลือกคณะกรรมการบริหารอีก 20 คน จากนั้นผู้ที่ได้รับเลือก

เป็นหัวหน้าพรรคจะมีสิทธิ์เลือกคณะกรรมการบริหารอีก 20 คน ค่อยไปหัวหน้าพรรคก็จะ แต่งตั้งบุคคลในคณะกรรมการบริหารนี้เข้าดำรงตำแหน่งต่าง ๆ ตั้งแต่รองหัวหน้าพรรค จนถึงนายทะเบียน ใ้ที่ประชุมลงมติรับรองหากเสียงรับรองไม่พอ คือไม่ถึงกึ่งหนึ่งก็ต้องเสนอ ชื่อใหม่จนกว่าที่ประชุมจะพอใจ จากนั้นคณะกรรมการบริหารชุดที่ได้รับการแต่งตั้งนี้จะเข้า บริหารพรรคต่อไป

หน้าที่ของคณะกรรมการบริหาร คือ

- 1) เผยแพร่ปรัชญา อุดมการณ์ จุดประสงค์และแผนปฏิบัติงานตามนโยบายของพรรค
 - 2) เสนอรายงานกิจการของพรรคต่อที่ประชุมของพรรค
 - 3) ควบคุมดูแลกิจการต่าง ๆ ให้เป็นไปตามข้อบังคับและนโยบายของพรรคตลอดจน ออกระเบียบและจัดตั้งหน่วยงานต่าง ๆ เพื่อปฏิบัติงานให้เป็นไปตามข้อบังคับและนโยบายของพรรค
 - 4) จัดหาดูแลและรักษาทุนและทรัพย์สินต่าง ๆ ของพรรค เพื่อดำเนินงานตามนโยบาย ของพรรครวมทั้งการรณรงค์หาเสียงเลือกตั้ง
 - 5) พิจารณาและวินิจฉัยการรับสมาชิกทุกประเภท
 - 6) ดำรงรักษาไว้ซึ่งวินัยของพรรคและวางระเบียบว่าด้วยวินัยสำหรับสมาชิก
 - 7) แต่งตั้งคณะกรรมการเพื่อปฏิบัติการใด ๆ อันเป็นประโยชน์ต่อพรรคและให้ คณะกรรมการมีอำนาจแต่งตั้งคณะอนุกรรมการหรือคณะทำงาน เพื่อช่วยเหลือคณะกรรมการได้
 - 8) วางระเบียบต่าง ๆ เพื่อควบคุมการจ้างและการแต่งตั้งการปฏิบัติหน้าที่ การ ถอดถอนหรือปลดถูกจ้างของพรรค
 - 9) พิจารณาจัดตั้งรัฐบาล เมื่อได้รับเสียงข้างมากในสภา
 - 10) กำหนดวิธีการและพิจารณาคัดเลือกสมาชิกเพื่อส่งเข้าสมัครรับเลือกตั้งสมาชิก สภาผู้แทนราษฎรรวมทั้งกำหนดและวางแผนงานในการรณรงค์หาเสียงเลือกตั้งด้วย
 - 11) กำหนดอำนาจหน้าที่ให้คณะกรรมการแต่ละคนปฏิบัติ
- สำหรับการจัดการประชุมพรรคและดูแลสำนักงานของพรรคตลอดจนการประสานงาน ระหว่างสมาชิกพรรคด้วยกันนี้เป็นหน้าที่เฉพาะของเลขาธิการพรรค ในวาระปรกตินอกสมัยการ ประชุมสภา สมาชิกสภาผู้แทนราษฎรของพรรคและคณะกรรมการบริหารของพรรคจะมีการประชุม ร่วมกันทุก ๆ เดือน ๆ ละครั้งโดยปรกติมักจัดคอนเสิร์ตเดือนของทุกเดือน เนื่องจากโอกาสที่สมาชิก

สภาผู้แทนราษฎรของพรรค เข้ามารับ เงิน เดือน สำหรับ ในสมัยที่การ เปิดประชุมสภาจะมีการ ประชุมกันทุกอาทิตย์ซึ่งมักจะ เป็นวันก่อนที่จะมีการประชุมสภา ทั้งนี้เพื่อทำความตกลงร่วมกัน ระหว่างบรรดาผู้แทนราษฎรของพรรค เพื่อการดำเนินบทบาทของพรรคในสภาให้ เป็นไปในแนว ทางเดียวกัน

โครงสร้างอีกส่วนหนึ่งก็คือสำนักงานพรรคซึ่งอยู่ในความรับผิดชอบของ เลขานุการพรรคโดยตรงโดยมีหัวหน้าสำนักงานพรรคทำหน้าที่ดูแลการปฏิบัติงานของหัวหน้า ที่พรรคในสำนักงานนี้แบ่งสายงานออกเป็น 6 สาย คือ งานธุรการ งานบัญชีและการเงิน งานทะเบียน งานสมาชิกสัมพันธ์ งานบริการด้านรัฐสภาและงานเผยแพร่ประชาสัมพันธ์ ปัจจุบัน เจ้าหน้าที่พรรคที่ปฏิบัติงานอยู่ในสำนักงานพรรคมีทั้งสิ้น 31 คน ทำงานตั้งแต่วันจันทร์ถึง วันเสาร์ เวลาทำการ 8.30 น. ถึง 17.00 น.

หน่วยงานอื่น ๆ ที่ขึ้นตรงต่อเลขานุการพรรค เท่าที่จัดตั้งขึ้นขณะนี้ก็มีอีก 5 สำนักงาน คือ

1. สำนักอบรมทางการเมือง
2. สำนักบริการทางกฎหมาย
3. สำนักแถลงข่าวจัดทำและเผยแพร่เอกสารพรรค
4. สำนักงานจัดตั้งและประสานงานสาขา
5. สำนักงานคณะทำงาน กทม.

ปัจจุบันโครงสร้างของคณะกรรมการกลางหรือคณะกรรมการบริหารของพรรคได้ แต่งตั้งคณะกรรมการเพื่อทำงานให้แก่พรรคขึ้น 6 ชุด คือ

1. คณะกรรมการหาทุน
2. คณะกรรมการพัฒนาภาค
3. คณะกรรมการการเมือง
4. คณะกรรมการวิชาการ
5. คณะกรรมการประสานงาน สส.
6. คณะกรรมการประสานงานรัฐบาล

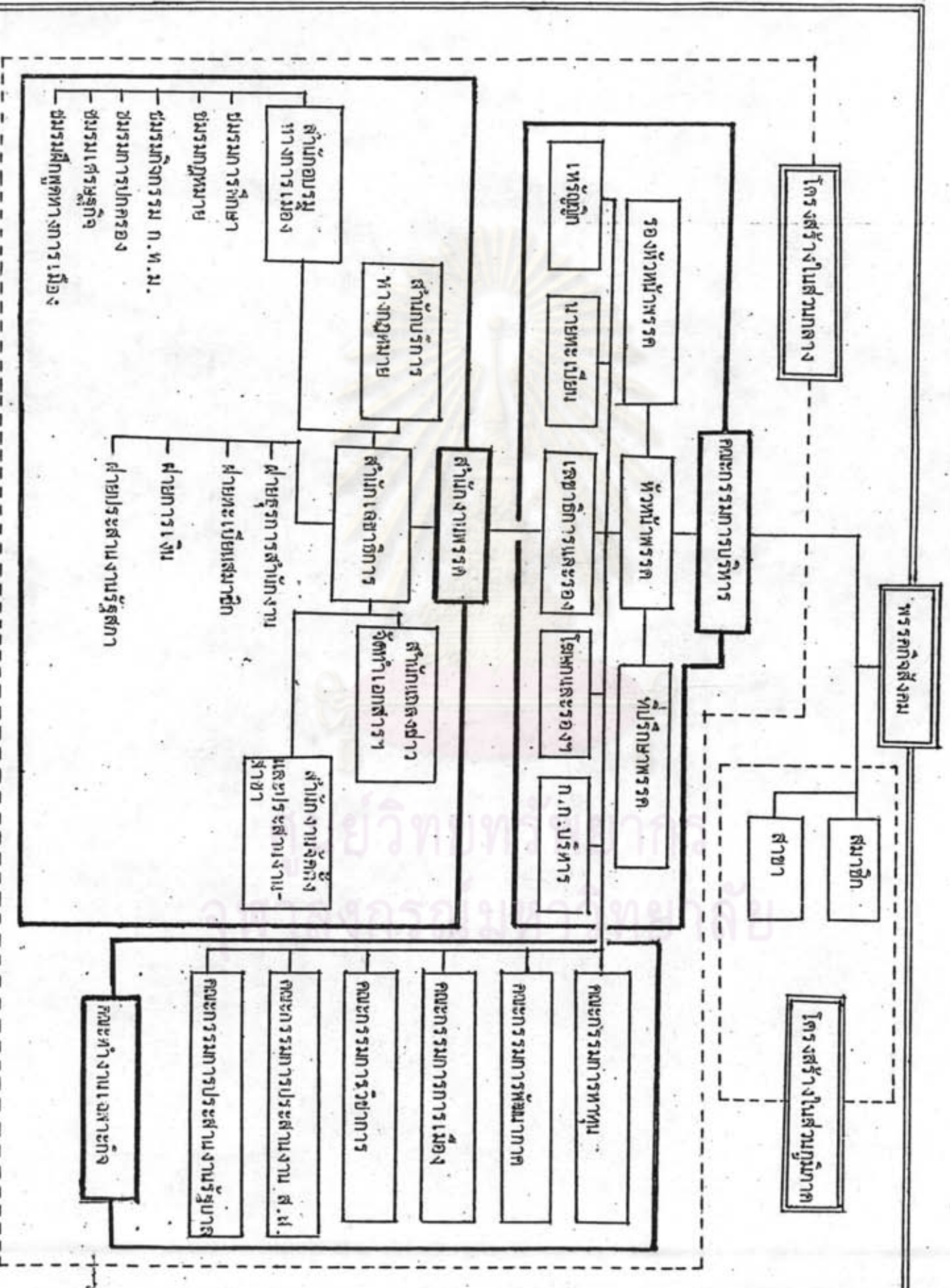
ปัจจุบันโครงสร้างและการบริหารงานพรรคนับว่าอยู่ตัวแล้วและสามารถดำเนินการ ได้สอดคล้องสอดคล้องกับกิจกรรมทางการเมืองของพรรคซึ่ง เน้นกิจกรรมของสมาชิกสภาผู้แทนราษฎร

ในสภาเป็นหลัก ทางพรรคได้มีโครงการที่จะพัฒนาโครงสร้างและการบริหารงานของพรรค
 มิให้มีการรวมอยู่เฉพาะที่ส่วนกลาง ปัจจุบันแม้ว่าจะได้มีสาขาพรรคกระจายอยู่ตามภูมิภาค
 ต่าง ๆ หลายจังหวัดแล้วก็ตามที่แต่ระบบการบริหารงานยังไม่มีระ เียบยและ เป็น เอกภาพ เท่าที่
 ควรตั้งนั้นในระยะต่อไปทางพรรคจึง เน้นที่จะพัฒนาสาขาของพรรคตามจังหวัด ในมีระบบบริหาร
 งานที่เป็นระ เียบยและมีมาตรฐานไปในแนวทางเดียวกัน เพื่อให้ฐานของพรรคในท้องถิ่นมั่นคง
 อิ่งขึ้น ทั้งนี้เพื่อว่าในอนาคตหากการเมืองของไทยพัฒนาไปจนมีรูปแบบของประชาธิปไตย
 ภายใต้การบริหารงานที่มั่นคงของพรรคการเมืองกิจการสาขาพรรคจะมีความสำคัญอย่างยิ่ง
 ต่อกิจกรรมในด้านการ เมืองของพรรคดัง เช่น ในประ เทศแม่แบบทั้งหลาย

สมาชิกพรรคได้มาโดยการรณรงค์ชักชวนของบรรดาสมาชิกสภาผู้แทนราษฎรของ
 พรรค เป็นหลัก รวมทั้งจากการใช้วิศวกรสังคมที่ได้รับการอบรมจน เข้าใจในปรัชญา อุดมการณ์
 และนโยบายของพรรคอย่างแจ่มแจ้งแล้วไปชักชวนให้คนอื่น เสื่อมใสด้วยและมาสมัคร เป็นสมาชิก
 พรรคในที่สุดและบรรดาสมาชิกเหล่านี้ก็จะไปโน้มน้าวหรือดึง เอาบุคคลอื่น ๆ เข้ามา เป็นสมาชิก
 พรรคอีก จนถึงสิ้นปี 2526 พรรคกิจสังคมมีสมาชิกพรรคแผ่กระจายไปทั้งประ เทศรวมจำนวน
 ทั้งสิ้น 20,146 คน แยกเป็นภาค ๆ ได้ดังนี้

ภาคกลาง	26	จังหวัด	(รวม กทม.)	รวม	11,840 คน
ภาคใต้	14	จังหวัด		รวม	1,566 คน
ภาคอีสาน	17	จังหวัด		รวม	3,512 คน
ภาคเหนือ	16	จังหวัด		รวม	3,228 คน

หลักที่เป็นตัวกำหนดโครงสร้างและการบริหารงานของพรรคก็คือธรรมนูญหรือบังคับ
 ของพรรค (ได้ลงรายละเอียดของข้อบังคับพรรคฉบับปัจจุบัน พ.ศ.2527 ไว้แล้วในภาคผนวก
 ท้ายวิทยานิพนธ์ฉบับนี้) ซึ่งเราพอจะสรุปโครงสร้างการบริหารงานของพรรคกิจสังคม ในปัจจุบัน
 ได้เป็นแผนภาพดังนี้



กิจกรรมของพรรค

กิจกรรมหลัก ๆ ของพรรคกิจสังคม เมื่อพิจารณาตามลักษณะงานก็จะแยกแยะได้ดังนี้

ก. งานรณรงค์หาเสียงเลือกตั้ง เป็นกิจกรรมที่ต้องกระทำโดยทุกคนทุกหน่วยงานของพรรค เป็นการระดมสรรพกำลังเพื่อเอาชนะในการเลือกตั้งอย่างเต็มที่ ผู้รับผิดชอบโดยตรงคือ คณะกรรมการบริหาร มีหน้าที่วางแผนและกำหนดวิธีการในการรณรงค์หาเสียงเลือกตั้ง ตลอดจนแต่งตั้งคณะผู้ทำงานและจัดหาบุคคลเพื่อการนี้ เท่าที่ผ่านมานางานทางด้านนี้แม้ว่าจะมีการวางแผนไว้อย่างดี แต่มักจะประสบปัญหาอุปสรรคทุกเมื่อถึงการเลือกตั้งแต่ละครั้ง เสมอ เพราะคณะกรรมการบริหารส่วนใหญ่ก็คือผู้สมัครลงรับเลือกตั้ง เสียเอง จึงไม่สามารถที่จะห่มเอาเวลาให้แก่การรณรงค์หาเสียงโดยส่วนรวมของพรรคได้อย่างเต็มที่ อย่างไรก็ตาม งานรณรงค์หาเสียงเลือกตั้งก็เป็นกิจกรรมหลักที่สำคัญ ๆ ที่สุดของพรรคกิจสังคมที่จะต้องดำเนินการและเตรียมทำให้พร้อมอยู่ตลอดเวลา

ข. งานจัดหาทุน ทุนที่ว่านี้ก็คือทุนเพื่อการเลือกตั้งและทุนเพื่อบริหารงานตามปรกติของพรรค โดยเฉพาะงานบริหารสำนักงาน ผู้ที่มีหน้าที่รับผิดชอบโดยตรงคือ เภรวิญญูพรรค แต่ในความเป็นจริง เป็นหน้าที่ของทุก ๆ คนในพรรคที่จะต้องจัดหาหาเงินหรือความช่วยเหลือต่าง ๆ มาสู่พรรคในปี 2526 พรรคกิจสังคมมีรายรับทั้งสิ้น 29,766,495.46 บาท แบ่งเป็นรายรับจากการบริจาคของผู้สนับสนุนพรรค 24,716,571.85 บาท รายรับจากการจัดงานหาเงินเข้าพรรค 3,666,777.00 บาท จากค่าบำรุงที่สมาชิกพรรคจ่ายค่าธรรมเนียมเป็นรายปี 1,066,913.61 บาท และรายรับอื่น ๆ 317,010.00 บาท ส่วนรายจ่ายของพรรคในปี 2526 นั้นแบ่งเป็นค่าใช้จ่ายสำหรับการเลือกตั้งวันที่ 18 เมษายน 2526 20,416,720.53 บาท เป็นเงินสวัสดิการของพรรค 1,195,249.00 บาท เป็นเงินเดือนค่าจ้างค่าใช้จ่ายในสำนักงาน ค่าพิมพ์หนังสือและเอกสาร รวมทั้งค่าใช้จ่ายอื่น ๆ รวมเป็นเงิน 5,566,267.71 บาท รวมค่าใช้จ่ายตลอดปี 2526 เป็นเงิน 27,178,237.24 บาท นับว่าฐานะทางการเงินของพรรคกิจสังคมมีความมั่นคงพอควร

ค. งานบริการสมาชิกพรรค ทั้งที่เป็นสมาชิกสภาผู้แทนราษฎรและสมาชิกอื่น ๆ ของพรรคมีหน่วยงานที่รับผิดชอบอยู่ด้วยกัน 6 หน่วยงานที่ขึ้นตรงต่อสำนักเลขาธิการพรรคคือ มีเลขาธิการพรรค เป็นผู้ดูแลซึ่งสามารถพิจารณาในรายละเอียดตามความบริการที่ให้ดังนี้

1) สำนักงานพรรค บริการที่ให้แก่สมาชิก คือ การร่างและส่งจดหมายโต้ตอบระหว่างสมาชิก การเตรียมการประชุมรับ เรื่องราวและคอบข้อร้องทุกข์ ตูแลอุปกรณ์และเครื่องใช้ในสำนักงานและให้บริการในด้านอุปกรณ์และเครื่องใช้ในสำนักงาน เหล่านี้แก่สมาชิก การรับสมาชิก จัดทำบัญชีและทะเบียนสมาชิก การต้อนรับสมาชิกและผู้มาเยือน บริการจัดเลี้ยง เครื่องดื่มและอาหาร บริการดูแลจัดสรร เรื่อง เงินกู้ยืมและสวัสดิการติดต่oprสานงานระหว่างบุคคลต่าง ๆ ในพรรค งานทางด้านการจัดเก็บ เอกสารและข่าวสาร ข้อมูล งานวิชาการ การค้นคว้า และจัดทำรายงาน เหล่านี้เป็นต้น นับว่าเป็นหน่วยงานบริการหลักที่สำคัญที่สุดของพรรคที่มีหน่วยงานค่อนข้างกว้างขวางแต่ในขณะที่เดียวกันก็เป็นหน่วยงานที่มีสภาพที่ทำงานใหญ่ที่สุดและมีบุคคลที่ร่วมงานมากที่สุด

2) สำนักศึกษาอบรมทางการเมือง เป็นหน่วยงานที่เริ่มจัดตั้งมาพร้อมกับการก่อตั้งพรรคทั้งนี้เพื่อเผยแพร่นโยบายของพรรคให้เป็นที่เลื่อมใสให้แก่คนทั่วไป ทั้งนี้โดยจัดหลักสูตรขึ้นมา เรียกว่าหลักสูตรผลิตแกนนำวิศวกรสังคมทำหน้าที่อบรมให้บรรดาผู้ที่เข้ารับการอบรม เป็นวิศวกรสังคมนี เข้าใจและเลื่อมใสในปรัชญาอุดมการณ์และนโยบายของพรรคเท่าที่จะเป็นได้ เรียกผู้สำเร็จหลักสูตรเหล่านี้ว่า "วิศวกรสังคมนำอาสา" ผู้ซึ่งจะออกไปเผยแพร่อุดมการณ์และนโยบายของกิจสังคมให้กว้างขวางแผ่กระจายไปในสังคมไทยค่อ ๆ ไปอีกหลักสูตรหนึ่งก็คือหลักสูตรเร่งรัดศึกษาอบรมทางการเมือง ผู้สำเร็จหลักสูตรนี้เรียกว่า "วิศวกรสังคม" เฉย ๆ ทั้งนี้โดยมีเนื้อหาน้อยกว่าและระยะเวลาสั้นกว่า คือ หลักสูตร "วิศวกรสังคมนำอาสา" ใช้ระยะเวลาประมาณ 10 วัน แต่หลักสูตร "วิศวกรสังคม" ใช้ระยะเวลาเพียง 3 วัน

ปัจจุบันมีผู้สำเร็จหลักสูตรแกนนำประมาณ 400 คน และหลักสูตรเร่งรัดประมาณ 1,100 คน ค่อไปการผลิตวิศวกรสังคมนีจะเน้นที่อบรมบุคลากรในท้องถิ่น เพื่อไปช่วยเหลือผู้สมัครเลือกตั้งในแต่ละเขต เลือกตั้งมิให้กระจุกอยู่เฉพาะใน เขต เมืองหรือกรุง เทพมหานครนี้ เหมือนที่เป็นมา

3) สำนักบริการทางกฎหมาย เป็นหน่วยงานขนาดเล็กที่มีเจ้าหน้าที่มาทำงานให้พรรคโดยการอาสาสมัครหรือไม่ก็ทางพรรคก็พิจารณาให้ค่าตอบแทน เป็นกรณี ๆ ไป สำนักงานนี้ทำหน้าที่ให้คำปรึกษา เกี่ยวกับข้อกฎหมายแก่สมาชิกและผู้มีกรณีพิพาทที่ต้องใช้แนวทางกฎหมายในการตัดสินชี้ขาดและรวม ไปถึงการตรวจสอบความถูกต้องตามกฎหมายของบรรดาผู้แทนราษฎรและให้คำปรึกษาแก่ร่างกฎหมายต่าง ๆ ของผู้แทนราษฎรด้วย

- 4) สำนักงานแถลงข่าวจัดทำและเผยแพร่เอกสารพรรค : พรรคกิจสังคมมีเอกสารรายเดือนแจกฟรีแก่สมาชิกพรรคทุกคน ทั่วประเทศ นอกจากนี้ยังมีงานเผยแพร่เอกสารของพรรค เป็นครั้ง เป็นคราวตามโอกาสพิเศษของพรรค งานประจำอีกอย่างหนึ่งก็คือการประชาสัมพันธ์ข่าวสารและกิจกรรมของพรรคไปยังสื่อมวลชนต่าง ๆ นอกจากนั้นยังมีหน้าที่คัดเก็บ รวบรวมและค้นหาข่าวสารและข้อมูลอื่น เป็นประโยชน์ต่อพรรคเพื่อใช้ในกิจการข้างหน้าต่อไปของพรรคอีกด้วย
- 5) สำนักงานจัดตั้งและประสานงานสาขา เป็นหน่วยงานที่จัดตั้งขึ้นใหม่ เพื่อเตรียมการที่จะขยายฐานมวลชนของพรรคที่จะจัดทำต่อไป
- 6) สำนักงานคณะทำงานกรุงเทพมหานคร ทำหน้าที่ศึกษาปัญหาของกรุงเทพมหานคร และ เน้นหนักการขยายฐานมวลชนใน เขตกรุงเทพมหานครควบคู่กัน ไปด้วย



ศูนย์วิทยทรัพยากร
จุฬาลงกรณ์มหาวิทยาลัย