

บทที่ 4

ความล้มเหลวของการเมืองไทย

การศึกษาเรื่องของการเมืองไทย ผู้วิจัยได้ตั้งสมมติฐานในการศึกษาวิจัยใน
การศึกษาไว้ดังนี้คือ

สมมติฐานในการวิจัย

1. พรรคการเมืองไทยมีการยึดถือตัวบุคคลมากกว่าหลักการของพรรคการเมือง ทำให้พรรคการเมืองไทยขาดวิวัฒนาการ เมื่อตัวผู้นำพรรคหมดอำนาจ
2. การย้ายพรรคของสมาชิกสภาผู้แทนราษฎรบ่อย ๆ ทำให้พรรคการเมืองไทยขาดความมั่นคง
3. การจัดองค์การบริหารงานของพรรคการเมืองไทยไม่รัดกุม
4. สถานการณ์ทางการเมืองของสังคมไทยเป็นตัวกำหนดทำให้พรรคการเมืองไทยต้องล้มลุกคลุกคลาน

ในบทที่ 4 จะได้กล่าวถึงสมมติฐานข้อที่ 1 คือพรรคการเมืองไทยมีการยึดถือตัวบุคคลมากกว่าหลักการของพรรคการเมือง ทำให้พรรคการเมืองไทยขาดวิวัฒนาการ เมื่อตัวผู้นำพรรคหมดอำนาจ

พรรคการเมืองของไทยนั้นมีจุดกำเนิดมาจากการรวมตัวของความสัมพันธไมตรีส่วนตัวมากกว่า จากจุดกำเนิดของพรรคการเมือง จุดนี้เป็นปัจจัยหนึ่งที่ทำให้พรรคการเมืองไทยต้องประสบกับความล้มเหลว และปัจจัยที่สองคือ การจัดองค์กรและการบริหารงานของพรรคนั้นขาดระเบียบวินัย นอกจากนั้นสาเหตุจากปัจจัยภายนอกคือ วงจรชั่วร้าย การปฏิวัติ รัฐประหาร แต่ละครั้งนำไปสู่ความล้มเหลวของพรรคการเมืองไทย

ความล้มเหลวของพรรคการเมืองไทย เนื่องมาจากการรวมกลุ่มหรือการจัดตั้ง พรรคการเมืองของคนไทย มักตั้งอยู่บนพื้นฐานของความสัมพันธ์ส่วนตัวมากกว่าหลักการจัดตั้ง ที่อิงผลประโยชน์และหรืออุดมการณ์ร่วมกัน กล่าวคือ ผลประโยชน์ร่วม ทาใช่เป็นปัจจัย ชี้อาคในการร่วมกลุ่มของคนไทยไม่ ครองกันข้ามความสัมพันธ์ส่วนตัวระหว่างสมาชิกภายในกลุ่ม โดยเฉพาะอย่างยิ่งระหว่างสมาชิกกับผู้นำกลับเป็นปัจจัยที่ขาดไม่ได้สำหรับการจัดตั้งและการ รักษากลุ่มให้คงอยู่ อาจมีข้อโต้แย้งว่า แม้ว่า การรวมกลุ่มของคนไทยจะตั้งอยู่บนพื้นฐาน ของการอิงตัวบุคคลหรือผู้นำเป็นศูนย์กลางก็ตามแต่ก็มีความสัมพันธ์ในเชิงของการแลกเปลี่ยน ผลประโยชน์ซึ่งกันและกันอยู่ ข้อโต้แย้งดังกล่าวนี้สามารถยอมรับได้ในระดับหนึ่งว่า ผลประโยชน์ได้เข้ามามีบทบาทต่อกลุ่มอยู่เหมือนกัน แต่ก็มักจะพบว่าปัจจัยด้านผลประโยชน์ ร่วมกันนั้น จะเข้ามามีบทบาทภายหลังจากที่กลุ่มได้ก่อเกิดขึ้นแล้ว

พรรคการเมืองของไทยในอดีตที่สามารถกล่าวถึงได้ในเรื่อง การยึดถือตัวบุคคล มากกว่าหลักการของพรรคการเมือง การที่พรรคการเมืองยึดถือบุคคลเชิงวคนเหี่ยว สำหรับ ในระยะของการก่อตั้งพรรคการเมือง อาจจะต้องอาศัยตัวบุคคล อาศัยบุคลิกภาพเด่น ๆ ของ คนที่จะขึ้นมาเป็นหัวหน้าพรรค ซึ่งเป็นสมภาพธรรมชาติที่พรรคการเมืองจะต้องมีผู้นำพรรค มาก่อน

สาเหตุสำคัญที่พรรคการเมืองไทย ได้ยึดถือตัวบุคคลนั้น เนื่องมาจากปัจจัยทาง การเมืองในด้านวัฒนธรรมทางการเมือง มรดกตกทอดทางสังคมของไทย ตั้งแต่ครั้ง บรรพบุรุษ คือความสัมพันธ์แบบระบบอุปถัมภ์ ประชาชนโดยทั่วไป มีความเชื่อว่าการเมืองหรือการบริหารประเทศ เป็นเรื่องของคนกลุ่มน้อยบางกลุ่มเท่านั้น การช่วงชิง อำนาจทางการเมืองจึงเป็นเรื่องของบุคคลระดับบน เป็นเรื่องของกลุ่มผู้นำประชาชนทั่วไป ไม่เกี่ยวข้องกับประชาชน ความเชื่อทางการเมืองของประชาชนโดยทั่วไป เป็นสิ่งที่ฝังลึก แปรสออะไรสำหรับสังคมล่าหลัง หรือสังคมแบบจารีตประเพณี (traditional society) ที่เห็นว่าการเมืองเป็นเรื่องของกลุ่มผู้นำเท่านั้น สังคมไทยนั้นนิยมยกย่องเคารพผู้อาวุโส มีการยอมรับแบบบทบาท และอำนาจของผู้นำ หรือของบุคคลที่ดำรงตำแหน่งทางการเมือง หรือเป็นข้าราชการนั้น จะเป็นบุคคลที่มีอำนาจ มีอิทธิพลและมีบารมี ประชาชนมักจะให้ความยำเกรง และ เชื่อฟังในอำนาจ ระบบราชการได้ฝังรากลงในสังคมไทยมานานนับ

เป็นเวลาหลายร้อยปี ในช่วงก่อนการเปลี่ยนแปลงการปกครอง แม้ว่าพระมหากษัตริย์มีอำนาจสูงสุดก็ตาม แต่ในทางปฏิบัติ บรรดาขุนนาง หรือข้าราชการทั้งหลาย มีอำนาจเหนือประชาชนอย่างมาก หลังจากการเปลี่ยนแปลงการปกครองแล้ว พระมหากษัตริย์ได้โอนอำนาจไปก็ตาม แต่ข้าราชการยังคงมีอำนาจอยู่ และกลายเป็นกลุ่มที่มีอำนาจทางการเมืองอย่างแท้จริง ลักษณะของโครงสร้างอำนาจทางการเมือง เช่นนี้ เป็นการคอกย้ำการมีวัฒนธรรมทางการเมือง ในรูปแบบอำนาจนิยม ให้ความเข้มแข็งอยู่เช่นเดิม¹ ปัจจุบันอิทธิพลของข้าราชการเริ่มลดน้อยลงไปบ้างดังคำพิพากษาที่ว่า "สิทธิของข้ามนักเทศาภิบาล" นั้น ข้ามนักเทศาภิบาลแล้วก็ตาม แต่ประชาชนโดยทั่วไป โดยเฉพาะในชนบทยังคงมีความเคารพยำเกรงในตัวข้าราชการ เห็นว่าข้าราชการเป็นผู้ที่มีเกียรติ มีบารมีสูงกว่าผู้ที่อยู่ในอาชีพอื่น แม้แต่บรรดาพ่อค้า นักธุรกิจ หรือสมาชิกสภาผู้แทนราษฎรก็ได้พยายาม ลอกเลียนระบบของข้าราชการบางประการ เช่น สมาชิกสภาผู้แทนราษฎรก็ต้องมีเครื่องแบบพ่อค้าและนักธุรกิจ ก็ต้องพยายามขอรับพระราชทานเครื่องราชอิสริยาภรณ์ เป็นต้น แสดงให้เห็นว่า ค่านิยมบางอย่างของระบบราชการ ยังเป็นที่ยอมรับนับถือกันในหมู่ประชาชนทั่วไป จากความนิยมยกย่องผู้อาวุโสและผู้มีบารมีนี้เอง จึงทำให้ระบบพรรคการเมืองของไทยนั้น ถูกผูกคิ้วยึดกับการยกย่องบุคคลที่มีบารมีขึ้นมา เป็นหัวหน้าพรรคการเมือง บารมีของหัวหน้าพรรคการเมืองนั้นอาจจะเกิดมาจากความนับหน้าถือตาหรือการมีอำนาจทางการเมือง ในอดีตหัวหน้าพรรคมักจะมาจากทหารหรือบรรดาข้าราชการ แต่จากรูปแบบความสัมพันธ์ ในเรื่องการเงินเข้ามาเกี่ยวข้อง เพราะพรรคการเมืองไทยนั้นขาดเงินอุดหนุนจากรัฐบาล ผู้ที่เป็นหัวหน้าพรรคการเมืองในปัจจุบันนี้ นอกจากจะมีอำนาจทางการเมือง จะต้องเป็นผู้ที่มีฐานอำนาจทางด้านเศรษฐกิจ

ในอดีตนั้น พรรคการเมืองไทยกำเนิดขึ้น จากการยึดถือตัวบุคคลเป็นหลัก มากกว่าเกิดขึ้นโดยยึดหลักการแท้ทั้งสิ้น ตัวอย่างพรรคการเมืองสำคัญเช่น พรรคเสรีมนังคศิลา

¹วิวัฒน์ เอี่ยมไพรวัน, "วัฒนธรรมทางการเมืองแบบประชาธิปไตย การศึกษาเฉพาะกรณีนักศึกษาระดับปริญญาโทของสถาบันบัณฑิตพัฒนบริหารศาสตร์" วิทยานิพนธ์ปริญญาโทบัณฑิต ภาควิชาการปกครอง จุฬาลงกรณ์มหาวิทยาลัย, 2521, หน้า 73.

ซึ่งมีจอมพล ป. พิบูลย์สงคราม เป็นหัวหน้าพรรค² พลตำรวจเอกเผ่า ศรียานนท์ เป็นเลขาธิการ สมาชิกส่วนใหญ่มาจากกลุ่มสมาชิกที่มีอยู่เดิม พรรคเสรีมนังคศิลา สามารถดำเนินกิจกรรมวิถีทางทางการเมืองอยู่ได้ระยะเวลาหนึ่งเท่านั้น เกิดเหตุการณ์รัฐประหารโดยพลเอกสฤษดิ์ ธนะรัชต์ ผู้บัญชาการทหารบก ในวันที่ 16 กันยายน 2500 ส่งผลให้จอมพล ป. และพลตำรวจเอกเผ่า ศรียานนท์ ต้องหนีออกนอกประเทศ เมื่อผู้นำพรรคหมดอำนาจทางการเมือง ก็จะทำให้พรรคการเมืองนั้นสลายตัวตามผู้นำพรรคไปด้วย

ในยุคต่อมา พรรคสหประชาไทย มีจุดกำเนิดมาจากคณะปฏิวัติ พ.ศ.2501 นายทหารในคณะปฏิวัติ พ.ศ.2501 ได้ทำการปกครองประเทศไทยมาเป็นเวลานานกว่า 10 ปี จึงได้มีการยินยอมให้มีการจัดตั้งพรรคการเมืองได้ และให้มีการเลือกตั้งสมาชิกสภาผู้แทนราษฎรตามมา ดังนั้นเพื่อที่จะหากได้คณะทหารที่ปกครองประเทศอยู่ในขณะนั้นสามารถรักษาอำนาจทางการเมืองของกลุ่มตนต่อไปได้ ภายใต้การปกครองตามระบอบประชาธิปไตย จึงจำเป็นต้องมีการตั้งพรรคการเมืองขึ้นมาเพื่อเป็นรากฐานให้กลุ่มทหารในรัฐสภา³

พรรคสหประชาไทยมีลักษณะการจัดตั้งที่เหมือนกับพรรคเสรีมนังคศิลาที่เดียว กล่าวคือ เป็นการจัดตั้งขึ้นมาโดยคณะทหารที่กุมอำนาจทางการเมืองในระยะเวลาสั้นอยู่เพียงเพื่อหวังผลชัยชนะในการเลือกตั้ง และเป็นเครื่องมือในการสืบทอดอำนาจต่อไป การได้มาซึ่งสมาชิกของพรรคสหประชาไทย จึงเป็นการรวบรวมเอาอดีตสมาชิกสภาผู้แทนราษฎรในอดีตเข้ามาเป็นสมาชิกร่วมกับสมาชิกของคณะปฏิวัติ พ.ศ. 2501 ซึ่งส่วนใหญ่เป็นทหาร

จุฬาลงกรณ์มหาวิทยาลัย

2.ปรีชา หงษ์ भर เลิศ, พรรคการเมืองและบทบาทพรรคการเมืองไทย. หน้า 64-66.

3.อ่านเพิ่มเติมเกี่ยวกับการตั้งพรรคการเมืองของคณะทหารได้ใน ชัยวัฒน์ สารสมบัติ, "ทหารกับพรรคการเมืองและการเลือกตั้ง (2500-2528)" (วิทยานิพนธ์ปริญญาโทบัณฑิตภาควิชาการปกครอง บัณฑิตวิทยาลัย จุฬาลงกรณ์มหาวิทยาลัย, 2530).

อดีตสมาชิกสภาผู้แทนราษฎรที่เข้ามาเป็นสมาชิกพรรคสหประชาไทยส่วนใหญ่ นั้น จะเคยเป็นสมาชิกของพรรคการเมืองที่เคยเป็นพรรครัฐบาลมาแล้ว คือ พรรคเสรีมนังคศิลา และพรรคสหภูมิ อดีตสมาชิกสภาผู้แทนราษฎรเหล่านี้ มักจะเป็นผู้ที่มีโอกาสจะได้รับการเลือกตั้งสูงมาก เพราะมักจะได้รับเลือกตั้งมาด้วยคุณสมบัติของตัวเองมากกว่าชื่อพรรค สมาชิกพวกนี้เข้ามาร่วมกับพรรคสหประชาไทยก็เพียงเพื่อหวังผลประโยชน์ตอบแทนมากกว่าจะเข้ามารวมเพราะมีจุดร่วมกันในอุดมการณ์ทางการเมือง และ เมื่อการเลือกตั้งในปี 2512 ผ่านพ้นไปแล้ว ทางพรรคสหประชาไทยก็ได้พยายามดึงเอาสมาชิกสภาผู้แทนราษฎร ที่เป็นสมาชิกอิสระ เข้ามาอยู่ภายในพรรคอีกด้วย เพียงเพื่อที่จะทำให้พรรคมีเสียงข้างมากในสภา

ด้วยการรวมตัวของสมาชิกพรรคสหประชาไทยที่ขาดอุดมการณ์เป็นหลักยึด แต่รวมกันได้เพราะหวังผลประโยชน์ตอบแทนจากผู้ว่าพรรค ซึ่งเป็นนายกรัฐมนตรีในขณะนั้น พรรคสหประชาไทยจึงมีสภาพภายในพรรคที่มันแตกต่างไปจากพรรคการเมืองใหญ่ ๆ ในอดีตแต่อย่างใด นั่นคือ สมาชิกพรรคจะอยู่ร่วมกันได้เมื่อมีผลประโยชน์ร่วมกันเท่านั้น แต่หากผลประโยชน์ชนชั้นขัดแย้งกัน ก็จะมีเกิดความแตกแยกขึ้นมา การดำเนินงานของพรรคสหประชาไทยได้ดำเนินงานช่วงระยะเวลาหนึ่ง โดยมีความแตกแยกระหว่างกลุ่มพลโท แสง เสนาณรงค์ และกลุ่มของพลเอกประภาส จารุเสถียร ความขัดแย้งมีความรุนแรงเพิ่มมากขึ้น จนพลาถนอม และคณะทหารทำการปฏิวัติรัฐประหารของตนเองในวันที่ 17 พฤศจิกายน 2514 การปฏิวัติครั้งนี้ยังผลให้พรรคสหประชาไทยต้องล้มเลิกลงตามไปด้วย

ต่อมาเกิดเหตุการณ์ 14 ตุลาคม 2516 จนพลาถนอม กิดดิษฐ์ร ถูกเนรเทศให้ออกจากประเทศไทย พรรคสหประชาไทยถึงกาลอวสานด้วย ซึ่งต่อมานั้น นายสัญญา ธรรมศักดิ์ ก็ได้รับการแต่งตั้งจากพระบาทสมเด็จพระเจ้าอยู่หัว ให้ทำการร่างรัฐธรรมนูญขึ้นมาใหม่ จนได้มีการประกาศใช้ในวันที่ 7 ตุลาคม 2517 และได้มีการประกาศใช้พระราชบัญญัติพรรคการเมือง อันเป็นผลให้มีการจัดตั้งพรรคการเมืองขึ้นมาได้อีกครั้งในการเลือกตั้งเมื่อวันที่ 26 มกราคม 2518 มีพรรคการเมืองต่าง ๆ ส่งผู้สมัครรับเลือกตั้งจำนวนมากถึง 50 พรรค ในช่วงที่เป็นจุดกำเนิดของพรรคการเมืองสำคัญหลายพรรค ที่ยังสามารถดำเนินงานทางการเมืองอยู่จนถึงปัจจุบัน ตัวอย่างเช่น พรรคกิจสังคม พรรคชาติไทย ๆ แต่พรรคการเมืองบางพรรค ที่ได้กำเนิดขึ้นในช่วงนี้นั้น ก็ได้ดำเนินงานทางการเมืองเพียง

ช่วงระยะเวลาหนึ่งเท่านั้น แล้วก็ล้มหายตายจาก เช่น พรรคธรรมสังคมน ของ พลเอกกฤษณ์ สีวะรา ภายใต้อิทธิพลของพรรคสหประชาไทยมาก่อน⁴ จัดตั้งโดยมีนายทวีช กลิ่นประทุม อดีตสมาชิก สภาผู้แทนราษฎรของพรรคสหประชาไทยเป็นหัวหน้าพรรค นอกจากนั้นยังมีพรรคพลังใหม่ ก่อตั้งขึ้นโดยนายแพทย์ กระแส ชนะวงศ์ เป็นหัวหน้าพรรค พรรคสังคมนิยม มีนาย ประสิทธิ์ กาญจนวัฒน์ เป็นหัวหน้าพรรค พรรคเกษตรสังคมน มีผู้สนับสนุนของพรรค คือ พลตำรวจตรีสง่า กิตติขจร และพลโทแสง เสนาณรงค์⁵ มีนายเสวก เปี่ยมพงษ์สานต์ เป็นหัวหน้าพรรค พรรคสังคมนิยมแห่งประเทศไทย ของพันเอก สมคิด ศรีสังคมน เป็น หัวหน้าพรรค และพรรคแนวร่วมสังคมนิยม เป็นพรรคที่มีแนวทางสังคมนิยม มีนายแคล้ว นรนิติ เป็นหัวหน้าพรรค

นอกจากนี้ยังมีพรรคเล็กพรรคน้อยอีกมากมาย มีที่มั่นในสภาผู้แทนราษฎรไม่กี่คน เช่น พรรคสันติชน พรรคประชาธรรม พรรคไท พรรคอภิโชค ฯลฯ

อย่างไรก็ดี พรรคการเมืองไทยในช่วงระยะเวลาที่ ก็ได้มีการสลายตัวไปหมดแล้ว เมื่อหัวหน้าพรรคหมดอำนาจทางการเมืองลง เช่น พรรคธรรมสังคมนของนายทวีช กลิ่นประทุม พรรคเกษตรสังคมนของนายเสวก เปี่ยมพงษ์สานต์ ทำให้วิเคราะห์ได้ว่าพรรคการเมืองที่ จัดตั้งขึ้นนั้นมีลักษณะไม่เป็นการถาวร พรรคการเมืองไทยได้ยุติการดำเนินงานทางการเมืองไปชั่วคราว เนื่องจากการทำรัฐประหาร "การปฏิรูปการปกครองแผ่นดิน" ทำให้ ประเทศไทยกลับไปอยู่ภายใต้การปกครองของทหารอีกครั้ง

พรรคการเมืองในช่วงระหว่างปี พ.ศ.2522 ถึงปัจจุบัน

หลังจากที่คณะปฏิรูปการปกครองแผ่นดินได้ทำการยึดอำนาจการปกครองแผ่นดิน มาได้แล้วเมื่อเดือนตุลาคม 2519 ก็ได้แต่งตั้งให้นายธานินทร์ กรัยวิเชียร เป็นนายกรัฐมนตรี ปกครองประเทศต่อมา จนกระทั่งได้มีการปฏิวัติอีกหนหนึ่ง โดยคณะปฏิรูปการปกครองแผ่นดิน

⁴Ho Kwon Ping, Conflict, Change and Continuity: The Dynamics of Thai Military Cliques 1947 to 1977 (Unpublished), p.88.

⁵Ibid., p.89.

ซุกเคิม และให้พลเอก เกอริงศักดิ์ ชมะนันท์ เป็นนายกรัฐมนตรีปกครองประเทศแทนงานได้ มีการประกาศใช้รัฐธรรมนูญฉบับใหม่ในปี พ.ศ. 2521 และกำหนดให้มีการเลือกตั้งสมาชิกสภาผู้แทนราษฎรในปี 2522 พรรคการเมืองไทยจึงได้ถือกำเนิดขึ้นมาอีกครั้งหนึ่ง แต่ในช่วงแรกนั้นไม่ได้มีกฎหมายพรรคการเมืองรองรับ พรรคการเมืองในช่วงแรกจึงอยู่ในฐานะ "กลุ่มการเมือง" จนในปี พ.ศ. 2525 จึงได้มีการประกาศใช้พระราชบัญญัติพรรคการเมือง พ.ศ. 2524 ทำให้พรรคการเมืองไทยได้เป็นพรรคการเมืองที่ถูกต้องตามกฎหมายอีกครั้งหนึ่ง

ในช่วงตั้งแต่ปี 2522 ถึง 2524 อันเป็นช่วงก่อนมีการประกาศใช้พระราชบัญญัติพรรคการเมืองฉบับใหม่นั้น ได้มีกลุ่มทางการเมืองที่ก่อตั้งขึ้นมาเพื่อส่งผู้สมัครเข้ารับการเลือกตั้งถึง 47 กลุ่มด้วยกัน แต่กลุ่มการเมืองที่มีบทบาทและมีความสำคัญนั้นส่วนใหญ่มักจะเป็นกลุ่มของพรรคการเมืองที่เคยมีบทบาทอยู่ก่อนแล้วในช่วงปี 2517-2519 อาทิ เช่น พรรคกิจสังคม พรรคชาติไทย พรรคประชาธิปไตย พรรคพลังใหม่ พรรคเกษตรสังคม พรรคธรรม-สังคม สำหรับกลุ่มหรือพรรคการเมืองที่ก่อตั้งขึ้นมาใหม่ที่มีบทบาทและมีความสำคัญในทางการเมืองไทยเพียงช่วงระยะเวลาเดียวแล้วล้มหายตายจาก ตัวอย่างเช่น พรรคชาติประชาธิปไตย ซึ่งมีพลเอก เกอริงศักดิ์ ชมะนันท์ เป็นหัวหน้าพรรค เมื่อพลเอก เกอริงศักดิ์ ชมะนันท์ หมดอำนาจทางการเมือง พรรคก็ล้มหายตายจาก

พรรคการเมืองไทยที่จัดตั้งขึ้น ตั้งแต่ พ.ศ. 2500 เป็นต้นนั้น เป็นพรรคเล็ก พรรคน้อย อย่งในการเลือกตั้งเมื่อวันที่ 26 มกราคม 2518 มีพรรคการเมืองที่จัดตั้งขึ้นถึง 50 พรรค และแต่ละพรรคการเมือง สามารถดำเนินกิจกรรมการเมืองไปได้ช่วงระยะเวลาหนึ่ง เมื่อผู้นำหมดอำนาจหรือเมื่อเกิดความขัดแย้งภายในพรรค พรรคการเมืองเหล่านั้นจะสลายตัวไปในที่สุด ทำให้ระบบพรรคการเมืองไทยมีความล้มเหลว⁶

⁶พรรคชาติประชาธิปไตย จัดตั้งขึ้นเมื่อวันที่ 7 สิงหาคม 2529, ราชกิจจานุเบกษา เล่มที่ 99 ตอนที่ 154 (20 ตุลาคม 2525).

⁷พรรคราษฎร ได้จัดตั้งขึ้นเมื่อวันที่ 25 มิถุนายน 2529, ราชกิจจานุเบกษา เล่มที่ 99 ตอนที่ 17 (20 สิงหาคม 2525).



นอกจากนี้ในปัจจุบันพบว่า พรรคการเมืองไทยยัง เกิดจากการอิงบุคคลมากกว่า
ยึดหลักการ ตัวอย่างเช่น

พรรคความหวังใหม่ เกิดขึ้นเนื่องจากพลเอกชวลิต ยงใจยุทธ พรรคชาติพัฒนา
เกิดขึ้นจาก พลเอกชาติชาย ชุณหะวัณ พรรคเสรีธรรมเกิดจาก ดร.อาทิตย์ อุไรรัตน์
มีสาเหตุมาจากคนไทยมีวัฒนธรรมในด้านการยึดหรืออิงบุคคล (personalism) กล่าวคือ
โครงสร้างของสังคมไทยถูกผูก เข้าด้วยกันด้วยความสัมพันธ์ส่วนตัว จึงจะเห็นได้ในทุกระดับ
ของสังคมจะพบว่า มีความสัมพันธ์ส่วนตัว เข้าไปเกี่ยวข้อง หรือเป็นตัวกำหนดอยู่มาก จนอาจ
ได้ว่าความสัมพันธ์ทางสังคมของคนไทยถูกกำหนดด้วยความสัมพันธ์ส่วนตัว เป็นสำคัญ
ตัวอย่างที่พอจะมองเห็นได้ในกรณีของการรวมกลุ่มผลประโยชน์ก็คือ การก่อเกิดหรือการจัด
ตั้งกลุ่ม โดยหลักการมักจะถามว่า กลุ่มที่จัดตั้งขึ้นมานี้มีผลประโยชน์และความคิดร่วมกันหรือ
ตรงกันอย่างไร แต่สำหรับคนไทยมักจะถามว่า ใครหรือมีใครเป็นหัวหน้ากลุ่ม มีใครมาชักชวน
ให้เข้าไปร่วม ความลักษณะดังกล่าวนี้สะท้อนให้เห็นว่า การรวมกลุ่มของคนไทยนั้นว่าจะ
ระดับใดก็ตาม มีรากฐานมาจากความสัมพันธ์ส่วนตัว ความไว้วางใจของสมาชิกหรือของ
หัวหน้ากับสมาชิกกลุ่มมากกว่าการยึดถือตัวบุคคลดังกล่าวนี้ ทำให้เกิดปัญหาตามมาแก่
พรรคการเมืองไทย

นอกจากนี้แล้วพรรคการเมืองเล็กว หลายพรรคที่จัดตั้งขึ้น เมื่อไม่ได้รับการ
เลือกตั้งหรือมีคะแนนเสียงน้อย พรรคการเมืองเหล่านั้นก็จะค่อยๆ สลายตัวลงไป เช่น
พรรคเสรีนิยม พรรคแรงงานประชาธิปไตย พรรคบางชนชาวไทย

สรุปจากสมมติฐานข้อที่ 1 ความล้มเหลวของพรรคการเมืองไทยนั้นเกิดขึ้น
มาจากพรรคการเมืองไทย มีการยึดถือตัวบุคคลมากกว่าหลักการของพรรคการเมือง
ทำให้พรรคการเมืองไทยขาดวิวัฒนาการ เมื่อตัวผู้นำพรรคหมดอำนาจ

การพิสูจน์สมมติฐานข้อที่ 1 นี้ เป็นตามที่ตั้งไว้ พรรคการเมืองไทยนั้น การ
ยึดถือตัวบุคคลมากกว่าหลักการ พรรคที่ต้องล้มหายตายจากมีจำนวนมากหลายสิบพรรค เนื่อง
จากหัวหน้าพรรคหมดบุญอำนาจวาสนา ตัวอย่างเช่น พรรคเสรีมนังคศิลา จัดตั้งโดยจอมพล
ป. พิบูลย์ สงคราม พรรคเสรีประชาธิปไตย จัดตั้งโดยจอมพลถนอม กิตติขจร พรรค
ธรรมสังคม จัดตั้งโดยพลเอกกฤษณ์ สีวะรา พรรคเกษตรสังคม จัดตั้งโดย พล.ต.ต.สง่า

กิตติขจร พรรคพลังธรรม จัดตั้งโดยนายแพทย์กระแส ชนะวงศ์ พรรคเสรีธรรม ของนาย บุญยิ่ง นันทากวีวัฒน์ พรรคสังคมนิยมแห่งประเทศไทย จัดตั้งโดย พันเอก สมคิด ศรีสังคม พรรคชาติประชาธิปไตย จัดตั้งโดย พลเอก เกียรติศักดิ์ ชมะนันท์ พรรคราษฎร ของ พลเอก เทียนชัย สิริสัมพันธ์⁸ ฯลฯ การที่ยึดถือบุคคลมากกว่าหลักการนั้นส่งผลเสียต่อ พรรคการเมือง แม้กระทั่งพรรคการเมืองใหญ่ ๆ เช่นพรรคประชาธิปัตย์ พรรคกิจสังคม พรรคชาติไทย ทำให้เกิดการรวมกลุ่มแตกแยก เป็นกลุ่มเล็ก ๆ ภายในพรรคใหญ่ เหล่านี้ยิ่ง ค้ำยัน จึงสรุปได้ว่า พรรคการเมืองไทยที่ยึดถือตัวบุคคลมากกว่าหลักการส่งผลเสียต่อระบบ

สมมุติฐานข้อที่ 2 การย้ายพรรคของสมาชิกสภาผู้แทนราษฎรบ่อยๆ ทำให้พรรคการเมืองไทยขาดความมั่นคง

การย้ายพรรคของสมาชิกสภาผู้แทนราษฎรนั้น เป็นสาเหตุประการหนึ่งที่ทำให้ พรรคการเมืองไทยขาดความมั่นคง เนื่องจากในตอนต้นได้กล่าวแล้วว่าพรรคการเมืองไทย มีารรวมตัวโดยการยึดตัวบุคคลเป็นหลัก มีารรวมตัวกันอย่างหลวม ๆ ขาดอุดมการณ์ทางการเมืองในการมารวมตัวกัน และการย้ายพรรคการเมือง เนื่องมาจากสมาชิกสภาผู้แทน ราษฎรภายในพรรคฝ่าฝืนมติของพรรค และแย่งชิงผลประโยชน์กันภายในพรรคการเมือง และสาเหตุการย้ายพรรคนั้นเนื่องมาจากการต้องการย้ายเข้าไปอยู่พรรครัฐบาล สมาชิก สภาผู้แทนราษฎรจะต้องมีการคาดการณ์ที่ถูกต้อง เพราะบางคร้งนั้น พรรคที่ตนย้ายเข้าไป สังกัดนั้นอาจจะไม่ได้เป็นพรรครัฐบาลก็ได้ โดยสมาชิกสภาผู้แทนราษฎรก็มีหลักเกณฑ์ในการ พิจารณาของตนเองเป็นหลักประกอบคือ ประการแรก ต้องเป็นพรรคการเมืองที่คาดว่า

จุฬาลงกรณ์มหาวิทยาลัย

8กรณีของพรรคราษฎร ปัจจุบันนี้พรรคได้เล็กลงมาก ภายหลังจากที่พลเอก เทียนชัย สิริสัมพันธ์ ได้ลาออกจากหัวหน้าพรรคแล้ว พรรคก็ยังเล็กลง จนกระทั่งปัจจุบันก็มีหัวหน้าพรรค คือนายไชยวัทธิ สิริวัฒน์ ได้รับเลือกตั้งในการเลือกตั้ง 13 กันยายน พ.ศ. 2535 เพียง 1 คน คูรายะ เอ็ชคจากกรมการปกครอง, เลือกตั้ง 22 มีนาคม 2535 (กรุงเทพมหานคร: โรงพิมพ์ส่วนท้องถิ่น, 2535), หน้า 107 และเอกสารจากกรมการปกครอง รายชื่อผู้ได้รับเลือกตั้งเมื่อวันที่ 13 กันยายน 2535. (เอกสารอัครสาเนา).

ผู้สมัครรับเลือกตั้งของพรรคจะได้รับเลือกตั้ง เข้ามาเป็นสมาชิกสภาผู้แทนราษฎรจำนวนมาก เช่น พรรคชาติไทย อันจะทำให้พรรคการเมืองนั้นเป็นแกนนำในการจัดตั้งรัฐบาล หรือไม่ก็เป็นพรรคที่มีส่วนร่วมในการจัดตั้งรัฐบาล ประการที่สอง ต้องเป็นพรรคการเมืองที่ไม่นับผูกขาดทางการเงิน คือ เป็นพรรคการเมืองที่สามารถหา "เงินทุน" สนับสนุนแก่ผู้สมัครรับเลือกตั้งของพรรคอย่างเพียงพอ ทั้งนี้เพราะว่า โดยเฉพาะเงินที่จะต้องนำไปเป็นค่าใช้จ่ายในการซื้อเสียง ซึ่งมีความจำเป็นมากและไม่สามารถหลีกเลี่ยงได้ เพราะในบางพื้นที่ผู้สมัครรับเลือกตั้งมีความจำเป็นต้องใช้เงินซื้อเสียง จึงจะได้รับเลือกตั้ง เมื่อพรรคมีเงินทุนที่จะสนับสนุนในการหาเสียงให้กับผู้สมัครรับเลือกตั้งของพรรคได้มาก ก็จะช่วยทำให้ผู้สมัครที่พรรคส่งสมัครรับเลือกตั้ง เข้ามาเป็นสมาชิกสภาผู้แทนราษฎรจำนวนมาก และเมื่อพรรคมีสมาชิกสภาผู้แทนราษฎรมาก ก็มีโอกาสสูงที่พรรคการเมืองนั้น จะได้เป็นแกนนำในการจัดตั้งรัฐบาล หรือมีส่วนร่วมในการจัดตั้งรัฐบาลต่อไป ประการที่สาม เป็นพรรคการเมืองที่มีผลงานพอสมควร ไม่มีปัญหาความขัดแย้งภายในพรรค ภาพพจน์ของพรรคในสายตาของประชาชนทั่วไป นั่นคือ ประการที่สี่ ความสามารถในการดำเนินงานของพรรคในอันที่จะเข้าร่วมรัฐบาล กล่าวคือ ต้องเป็นพรรคการเมืองที่มีความสัมพันธ์ที่ดีกับสถาบันทหาร โดย ส.ส. เห็นว่าการเมืองไทย ผู้มีอำนาจมากที่สุดในประเทศก็คือ ทหาร ทหารจะเป็นผู้ดำเนินการจัดตั้งรัฐบาล ซึ่งจะเอาพรรคการเมืองใดเข้าร่วมรัฐบาลหรือไม่นั้น จะอยู่ที่ทหารเป็นหลัก ดังนั้นพรรคการเมืองที่มีความสัมพันธ์ที่ดีกับทหาร จะเป็นพรรคการเมืองที่มีโอกาสสูงที่ทหารจะเอาพรรคการเมืองนั้นเข้าร่วมรัฐบาล

การที่ สมาชิกสภาผู้แทนราษฎร ต้องการที่จะเป็นสมาชิกสภาผู้แทนราษฎร ที่สังกัดพรรครัฐบาล ภายหลังจากการเลือกตั้ง อันทำให้สมาชิกสภาผู้แทนราษฎรที่สังกัดพรรคการเมืองที่คาดว่าจะไม่มีโอกาสได้เป็นรัฐบาล ย้ายสังกัดไปลงสมัครรับเลือกตั้งในนามของพรรคการเมืองที่คาดว่าจะได้เป็นรัฐบาลภายหลังจากการเลือกตั้งดังกล่าวนี้ ก็เพราะว่าถ้าพรรคการเมืองที่ย้ายเข้าไปสังกัดนั้นได้เป็นรัฐบาล ความที่คาดการณ์ไว้จะมีผลทำให้ สส. ที่สังกัดพลอยได้รับผลประโยชน์จากการที่พรรคตนเอง ได้เป็นรัฐบาลไปด้วย แต่ถ้าเป็นสมาชิกสภาผู้แทนราษฎรที่สังกัดพรรคฝ่ายค้าน จะไม่ได้รับผลประโยชน์หรือถ้าได้รับผลประโยชน์ก็จะได้รับน้อยกว่า สมาชิกสภาผู้แทนราษฎรพรรครัฐบาล ผลประโยชน์ต่าง ๆ ที่สมาชิกสภาผู้แทนราษฎร

คาดว่าจะได้รับภาพพระที่ย้ายเข้าในสังกัดได้เป็นรัฐบาล ขอยกตัวอย่างในการย้ายพระค
การเมืองเมื่อการเลือกตั้ง พ.ศ.2531



ศูนย์วิทยทรัพยากร
จุฬาลงกรณ์มหาวิทยาลัย

ตารางที่ 3 แสดงสมาชิกสภาผู้แทนราษฎรที่ได้รับการแต่งตั้งให้ดำรงตำแหน่งทางการเมือง
ภายหลังจากพรรคที่ย้ายเข้าสังกัดได้เป็นรัฐบาล การเลือกตั้ง พ.ศ.2531

ชื่อ-สกุล ของ ส.ส. ที่ย้ายพรรค	พรรค	ได้รับเลือก เป็น ส.ส.	ตำแหน่ง	เงินเดือน (บาท)
1.ร.อ.ชะโลม รัตนเสถียร	ชาติไทย	-	-	-
2. นายวานิช พานิชเกรียงไกร	"	-	-	-
3. นายวิรัตน์ ตยวงคนนท์	"	-	-	-
4. นางสมทรง จันทภักด	"	-	-	-
5. นายสุนทร วิลาวสัย	"	X	ประจำสำนักเลขาธิการนายก	17,550
6. นายเวทย์ ศิริมงคล	"	X	-	-
7. นายชนะศ เตลาน	"	-	-	-
8. นายประสาค ตันประเสริฐ	"	-	-	-
9. นายศุภสิทธิ์ เศษะตานนท์	"	X	ประจำสำนักเลขาธิการนายก	17,550
10. นายสีพนาท ฤาชา	"	X	ประจำสำนักเลขาธิการนายก	17,550
11. นายไมโรจน์ ติชะวานิช	"	-	-	-
12. นายนิสิต จีระวัชรตานนท์	"	X	ประจำสำนักเลขาธิการนายก	17,550
13. นายบุญส่ง สมใจ	"	X	ประจำสำนักเลขาธิการนายก	17,550
14. นายสุคัน ภูทกานนท์	"	-	-	-
15. นายบุญเลิศ สว่างกุล	"	X	ประจำสำนักเลขาธิการนายก	17,550
16. นายสมศักดิ์ ชาญชัยกิจ	"	X	ประจำสำนักเลขาธิการนายก	17,550

ตารางที่ 3 แสดงสมาชิกสภาผู้แทนราษฎรที่ได้รับการแต่งตั้งให้ดำรงตำแหน่งทางการเมือง
ภายหลังจากพรรคที่ย้ายเข้าสังกัดได้เป็นรัฐบาล (ต่อ)

ชื่อ-สกุล ของ ส.ส. ที่ย้ายพรรค	พรรค	ได้รับเลือก เป็น ส.ส.	ตำแหน่ง	เงินเดือน (บาท)
17. นายอนุรักษ์ จุริมาศ	ชาติไทย	X	เลขานุการรองประธานรัฐสภา	-
18. นายจองชัย เกียรติธรรม	"	X	ประจำสำนักเลขาธิการนายก	17,550
19. นายเชาวลิต สุขสวัสดิ์	"	X	ประจำสำนักเลขาธิการนายก	17,550
20. นายสุชาติ ต้นเจริญ	"	X	ผู้ช่วยเลขานุการรัฐมนตรี	16,700
21. นายเอี่ยม ทองใจสด	"	X	ประจำสำนักเลขาธิการนายก	17,550
22. นายวิเชียร สอนน้อย	"	-	-	-
23. นายเสริมศักดิ์ การณ	"	X	เลขานุการรัฐมนตรี	17,550
24. นายธงทอง นนเกษตร	"	-	-	-
25. นายระวี กิ่งคำวงศ์	"	X	ประจำสำนักเลขาธิการนายก	17,550
26. ว่าที่ ร.ต. ธีร์ ศรีเพ็ญผ่อง	"	-	-	-
1. นายนิมิตติ วงษ์ประยูร	ราษฎร	X	ประจำสำนักเลขาธิการนายก	17,550
2. น.ส. อุ่นเรือน อารีเอื้อ	"	-	-	-
3. นายเวียง วรเชษฐ์	"	-	-	-
4. นายชจรศักดิ์ ศรีสวัสดิ์	"	X	ประจำสำนักเลขาธิการนายก	17,550
5. นายอารมณ นนวิชัยพนนท์	"	-	-	-
6. นายสุทัศน์ ศรีรัตนพรหม	"	-	-	-

ตารางที่ 3 แสดง ส.ส.ที่ได้รับการแต่งตั้งให้ดำรงตำแหน่งทางการเมือง

ภายหลังจากพรรคที่ย้ายเข้าสังกัดได้เป็นรัฐบาล (ต่อ)

ชื่อ-สกุล ของ ส.ส.ที่ย้ายพรรค	พรรค	ได้รับเลือก เป็น ส.ส.	ตำแหน่ง	เงินเดือน (บาท)
1. นายวิฑูรย์ วงษ์ไกร	กิจสังคม	-	-	-
2. นายเชื้อม เรืองรอง	"	-	-	-
3. นายอารยะ ชุมดวง	"	-	-	-
1. ร.ต.จลลิต วรฉัตร	มวลชน	-	-	-
2. พ.อ.สาคร กิจวิริยะ	"	-	-	-
1. นายรักเกียรติ สุขชนะ	ประชาจิตต์	x	เลขาธิการรัฐมนตรี	17,550
1. นายจวิฑูรย์ นิ่งแสง	สหประชา จิตต์	-	-	-

หมายเหตุ : X หมายถึง ได้รับเลือกเป็น ส.ส.

ที่มา : เอกสารสืบเล่ม นิตยสารนามข้าราชการการเมืองไซสำนักเลขาธิการรัฐมนตรี ประจำปี

งบประมาณ 2531-2532., สำนักเลขาธิการรัฐสภา, เอกสารข่าวรัฐสภา 14

(16 สิงหาคม 2531)., ศูนย์บริการเอกสารและการค้นคว้า, สำนักเลขาธิการรัฐสภา

ภาพและประวัติสมาชิกรัฐสภา 2529 (กรุงเทพฯ : กองการพิมพ์ สำนักงานเลขาธิการ

รัฐสภา, 2530), ศูนย์บริการเอกสารและการค้นคว้า, สำนักเลขาธิการรัฐสภา,

ภาพและประวัติสมาชิกรัฐสภา 2531 (กรุงเทพฯ : กองการพิมพ์ สำนักงานเลขาธิการ

รัฐสภา, 2531).

จากตารางที่ 3 จะเห็นว่า ส.ส.ที่ย้ายพรรค และได้รับเลือกตั้งเป็น ส.ส.และพรรคที่ย้ายเข้าสังกัดได้เป็นพรรครัฐบาลภายหลังจากการเลือกตั้งเมื่อ 24 กรกฎาคม 2531 มี 6 พรรค คือ พรรคชาติไทย พรรคราษฎร พรรคกิจสังคม พรรคมาลชน พรรคประชาธิปไตย และพรรคสหประชาชาติไทย ได้รับการแต่งตั้งให้ดำรงตำแหน่งทางการเมืองเกือบทุกคน ซึ่งอย่างน้อยก็ได้รับการแต่งตั้งให้ดำรงตำแหน่งประจำสำนักเลขาธิการนายกรัฐมนตรี กล่าวคือ จาก ส.ส.ที่ย้ายเข้าสังกัดพรรคชาติไทยทั้งหมด 26 คน ซึ่งในจำนวนนี้ได้รับเลือกตั้งเป็น สส.เพียง 16 คน แต่ในจำนวน 15 คนนี้ ได้รับการแต่งตั้งให้ดำรงตำแหน่งทางการเมือง 14 คนด้วยกัน คือ นายเสริมศักดิ์ การุณ ได้รับการแต่งตั้งให้ดำรงตำแหน่งเลขาธิการรมต.ประจำสำนักนายกรัฐมนตรี นายสุชาติ ตันเจริญ ได้รับการแต่งตั้งให้ดำรงตำแหน่งผู้ช่วยเลขาธิการ รมต. นายอนุรักษ์ จุริมาศ ได้รับการแต่งตั้งให้ดำรงตำแหน่งเลขาธิการรองประธานรัฐสภา และ สส.ที่ได้รับการแต่งตั้งให้ดำรงตำแหน่งประจำสำนักเลขาธิการนายกรัฐมนตรีอีก 11 คน คือ นายสุนทร วิลาวัลย์ นายศุภสิทธิ์ เตชะคานนท์ นายบุญส่ง สมใจ นายบุญเลิศ สว่างกุล นายสมศักดิ์ ช่างด้วยกิจ นายทองชัย เข้มธรรม นานเชาวลิต สุขสวัสดิ์ นายเอี่ยม ทองใจสด และนายระวี กิ่งคางค์ มีเพียงนายเรวัติ สิริบุญกุล เพียงคนเดียวเท่านั้น ที่ไม่ได้รับการแต่งตั้งให้ดำรงตำแหน่งทางการเมือง สส.ที่ย้ายเข้าสังกัดพรรคราษฎร ทั้งหมด 6 คน ซึ่งในจำนวนนี้ได้รับเลือกเป็น ส.ส. 2 คน คือ นายบัณฑิต วงษ์ประยูร และนายขจรศักดิ์ ศรีสวัสดิ์ นั้น ปรากฏว่า ทั้งสองคนก็ได้รับการแต่งตั้งให้ดำรงตำแหน่งประจำสำนักเลขาธิการนายกรัฐมนตรี สส.ที่ย้ายเข้าพรรค ประชาธิปไตย 1 คน และได้รับเลือกเป็น สส.ด้วย คือ นายรักเกียรติ สุชนะ ก็ได้รับการแต่งตั้งให้ดำรงตำแหน่ง เลขาธิการรัฐมนตรี ส่วน สส.ที่ย้ายเข้าพรรคกิจสังคม พรรค มาลชน และพรรคสหประชาชาติไทย ซึ่งไม่มีผู้ใดได้รับการเลือกตั้งเลย ก็ไม่มีผู้ใดได้รับการแต่งตั้งให้ดำรงตำแหน่งทางการเมืองเช่นกัน

สิ่งที่ทำให้ ส.ส.ต้องการที่จะได้ดำรงตำแหน่งทางการเมืองที่สำคัญ ๆ อย่าง ตำแหน่งรัฐมนตรี เลขาธิการรัฐมนตรี ผู้ช่วยเลขาธิการรัฐมนตรีนั้น เพราะว่าถ้าได้รับการแต่งตั้งให้ดำรงตำแหน่ง การย้ายพรรค เพราะต้องการเงินสนับสนุน การย้ายพรรคของ สมาชิกสภาผู้แทนราษฎร เนื่องมาจากพรรคที่ตนสังกัดนั้นมีเงินทุนสนับสนุนการหาเสียงเลือกตั้ง

น้อย จึงต้องย้ายใบลงสมัครรับเลือกตั้งกับพรรคการเมืองที่จ่ายเงินสนับสนุนในการหาเสียงเลือกตั้งมากกว่าคือ พรรคการเมืองต่างๆ ต้องการตัวสมาชิกสภาผู้แทนราษฎรเก่าให้เข้าสังกัดพรรคของคนลงสมัครรับเลือกตั้งในนามของคน เพื่อที่จะให้มีสมาชิกมากว ในพรรคของคน พรรคการเมืองที่มีฐานะการเงินดี เช่น พรรคชาติไทย พรรครวมไทย พรรคกิจสังคม จะเสนอให้เงินเติมให้แก่สมาชิกสภาผู้แทนราษฎรที่ย้ายเข้าไปสังกัดพรรคการเมืองนั้น หรือในทางตรงกันข้าม ตัวสมาชิกสภาผู้แทนราษฎรก็มีโอกาสจะได้รับเลือกตั้งสูง เสนอตัวต่อพรรคการเมืองถ้าคนย้ายเข้าไปสังกัด และลงสมัครรับเลือกตั้งทางพรรคการเมืองจะให้เงิน ถ้าพรรคการเมืองไหนให้มาก ก็จะย้ายเข้าไปสังกัดพรรคนั้น ในการเลือกตั้งปี 2531 ประมาณกันว่า สมาชิกสภาผู้แทนราษฎรจะได้รับนับต่ำกว่า 3,000,000 บาท และสูงสุดถึง 5,000,000 บาท โดยเงินจำนวนนี้ สมาชิกจะได้รับมาจากเงินที่พรรคจ่ายให้กับผู้สมัครรับเลือกตั้งของพรรค ซึ่งจะมาจากเงินกองกลางของพรรค โดยเงินกองกลางของพรรคนี้ จะเป็นเงินที่สมาชิกพรรคที่มีฐานะทางการเงินดีเป็นนายทุนพรรค ร่วมกัน "ลงขัน" บริจาคให้พรรค เงินที่จะได้รับบริจาคจากพวกนักธุรกิจ นายทุน ที่สนับสนุนพรรค และถ้าเป็นพรรครัฐบาล พรรคก็จะมีรายได้จากการที่รัฐมนตรีทุกคนหาเงินเข้าพรรค เป็นต้น แต่อย่างไรก็ตาม เงินส่วนนี้พรรคก็ไม่สามารถที่จะจ่ายให้กับสมาชิกสภาผู้แทนราษฎรได้มากนัก ทั้งนี้ก็เพราะว่าพรรคจะต้องจ่ายเงินสนับสนุนให้กับผู้สมัครรับเลือกตั้งของพรรคคนอื่นว่า ค่าย ซึ่งจะต้องใช้เงินเป็นจำนวนมาก แต่อย่างไรก็ตามก็นับว่าเป็นล้านบาท เช่น พรรครวมไทยจ่ายให้กับสมาชิกสภาผู้แทนราษฎร 1,000,000 บาท⁹ พรรคชาติไทยจ่ายให้กับสมาชิกสภาผู้แทนราษฎร 1,500,000 บาท¹⁰ แต่สมาชิกสภาผู้แทนราษฎรทุกคนที่ย้ายเข้าไปสังกัดพรรคเดียวกัน ก็จะได้รับเงินที่พรรคให้สนับสนุนในการหาเสียงเลือกตั้งไม่เท่ากัน โดยขึ้นอยู่กับสมาชิกสภาผู้แทนราษฎรว่าเป็นสมาชิกสภาผู้แทนราษฎรที่มีความสำคัญหรือไม่ คือ ถ้าเป็นสมาชิกสภาผู้แทนราษฎรที่มีคะแนนเสียงดีและมีแนวโน้มที่จะได้รับเลือกตั้งค่อนข้างแน่นอน พรรคก็จะจ่ายเงินสนับสนุนในการหาเสียงเลือกตั้งมากนับเป็น 1,000,000 บาทขึ้นไป แต่ถ้าเป็นสมาชิกสภาผู้แทนราษฎร

⁹ มติชน (4 มิถุนายน 2531) : หน้าพิเศษ 3.

¹⁰ แนวหน้า (7 พฤษภาคม 2531) : 16.

ธรรมดา พระคังจะให้เงินสนับสนุนในการหาเสียงเลือกตั้งน้อยลงมา แต่ก็น่ากว่า 700,000 บาท¹¹ ซึ่งเงินที่พรรคจ่ายให้กับสมาชิกนี้ พรรคจะไม่จ่ายให้ครั้งเดียวแต่จะจ่ายให้เป็นงวดๆ ไป

เงินอีกส่วนหนึ่งที่สมาชิกได้รับจากการย้ายพรรค คือ เงินที่ผู้ใหญ่ในพรรคที่สมาชิกย้ายเข้าไปสังกัดที่มีฐานะทางการเงินดีให้เป็นการส่วนตัวกับ สมาชิกซึ่งเป็นเงินที่ใหม่เกี่ยวกับเงินที่พรรคจ่ายให้กับสมาชิกในครั้งแรก และเงินในส่วนนี้สมาชิกจะได้เงินมากกว่าเงินที่ทางพรรคจ่ายให้สนับสนุนในการหาเสียงเลือกตั้ง การให้เงินในลักษณะนี้เป็นการสร้างบารมีให้กับตัวผู้ให้คือต้องการมีสมาชิกสมาชิกสภาผู้แทนราษฎรในสังกัดของตนมากกว่า เพื่อที่จะได้มีอำนาจต่อรองกับพรรคในเรื่องตำแหน่งการเมือง

กล่าวโดยสรุปการย้ายพรรคของสมาชิกสภาผู้แทนราษฎรนั้นจะส่งผลทำให้พรรคการเมืองไทยขาดความมั่นคง

การย้ายพรรคของสมาชิกสภาผู้แทนราษฎรนั้นจะทำให้พรรคการเมืองไทยขาดความมั่นคง

1. ทำให้พรรคการเมืองของไทยไม่เจริญเติบโต เปรียบเสมือนคันไม้ที่ถูกคัดกิ่ง ก้านสาขาอยู่เรื่อย ๆ ยกตัวอย่างพรรคประชาธิปัตย์ ซึ่งเป็นพรรคการเมืองที่กำเนิดมาก่อนพรรคอื่น ๆ มีวิวัฒนาการมา 40 ปีเศษ¹² แต่พรรคประชาธิปัตย์ก็ตกอยู่ในภาวะซัดเซง ทำให้เกิดพรรคการเมืองใหม่ขึ้น เช่น พรรคกิจสังคม พรรคประชากรไทย พรรคมาลชน พรรคบางชนชาวไทย ซึ่งหัวหน้าพรรคการเมืองเหล่านี้มาจากพรรคประชาธิปัตย์ นโยบายของพรรคที่เกิดขึ้นใหม่จึงลอกเลียนแบบมาจากพรรคเก่า ยกเว้นพรรคกิจสังคม ส่วนการย้ายพรรคนั้นก็มักเป็นประจํา เนื่องจากเหตุผลดังกล่าวข้างต้น เช่น ความซัดเซงในเรื่องผลประโยชน์ การน้อมอมฎิบัติตามมติของพรรค แต่การเลือกตั้งในปี 2534 นั้น เนื่อง

¹¹บ้านเมือง (30 พฤษภาคม 2531) : 16

¹²พรรคประชาธิปัตย์ได้ก่อตั้งขึ้นในวันเสาร์ที่ 6 เมษายน 2489 คุราชละเหียช จาก "40 ปี พรรคประชาธิปัตย์" (เอกสารจากพรรคประชาธิปัตย์)

จากพรรคประชาชนได้หัวหน้าพรรคคือ คุณชวนหลีกภัย เป็นผู้นำพรรคที่ค่อนข้างใสสะอาด ในเหตุการณ์ทางการเมือง จึงทำให้สมาชิกของพรรคประชาชนย้ายออกไปอยู่พรรคอื่นน้อยมาก คาดว่ามีประมาณ 3 คน เพราะผ่านการคัดเลือกจากพรรคทำให้สมัครรับเลือกตั้ง¹³

นอกจากนี้แล้ว พรรคการเมืองเมืองเมืองต่าง ๆ เท่าที่จัดตั้งมามักเป็นการรวมกลุ่มนักการเมือง ซึ่งคลุกคลีอยู่ในวงการเมืองจำนวนน้อยมิได้มีรากฐานการสนับสนุนจากประชาชน หรือ กลุ่มผลประโยชน์ ทั้งนี้เนื่องจากประเทศไทยเป็นประเทศเกษตรกรรม ซึ่งในสังคมอย่างนี้ลักษณะของผลประโยชน์มักจะคล้ายคลึงกัน กลุ่มผลประโยชน์มักจะคล้ายคลึงกัน กลุ่มผลประโยชน์ที่จะมีขึ้นและแข่งขันกันทางการเมืองจึงมีน้อย พรรคการเมืองจึงเกิดขึ้นจากการรวมตัวกันด้วยพื้นฐานส่วนตัว และเป็นกลุ่มภายในรัฐสภา คือ เป็นที่รวมของสมาชิกรัฐสภาและนักการเมืองระดับชาติอื่น ๆ เท่านั้น พรรคการเมืองไทยจึงไม่มีลักษณะของการเป็นพรรคมวลชน

2. การย้ายพรรคของสมาชิกไทย มีส่วนทำให้พรรคการเมืองของไทยเป็นพรรคเล็ก การย้ายพรรคของสมาชิกทำให้พรรคการเมืองไทยบางครั้งมีสมาชิกมาก แต่บางครั้งก็มีสมาชิกน้อยเพราะสมาชิกมีการย้ายหมุนเวียนเปลี่ยนพรรคอยู่เสมอ ๆ เช่น ถ้าพรรคการเมืองที่สังกัดอยู่ตกต่ำ และสมาชิกมาก แต่บางครั้งก็มีสมาชิกน้อย เพราะสมาชิกมีการย้ายหมุนเวียนเปลี่ยนพรรคอยู่เสมอ ๆ เช่น ถ้าพรรคการเมืองที่สังกัดอยู่ตกต่ำ และสมาชิกคาดว่าจะน่าจะ เป็นรัฐบาลสมาชิกก็จะย้ายไปสังกัดพรรคอื่น ตัวอย่าง พลเอกหาญ สีนานนท์ (พ.ศ. 2532) ย้ายจากพรรคประชาชนไปอยู่พรรคชาติไทยในช่วงที่พรรคชาติไทยได้เป็นรัฐบาล หอค่อมมา ปี 2534 พรรคชาติไทยตกต่ำ พลเอกหาญ สีนานนท์ ย้ายมาอยู่พรรคความหวังใหม่¹⁴

จุฬาลงกรณ์มหาวิทยาลัย

¹³จรินทร์ ลักษณวิศิษฎ์ โฆษกพรรคประชาชน เคลือบิวส์ (11 สิงหาคม 2534)

: 3

¹⁴ชาติชายหน้าบ้านรับ 9 ส.ส. เข้าพรรค "สยามรัฐ 39 (22 เมษายน 2532):

1:3

3. การปฏิวัติรัฐประหาร ความผันผวนของเหตุการณ์ทางการเมืองไทย ซึ่งเกิดขึ้นบ่อยครั้งมาก ตั้งแต่ พ.ศ.2475 เป็นต้นมามีการปฏิวัติ-รัฐประหารที่กระทำสำเร็จและล้มสำเร็จแล้ว 23 ครั้ง¹⁵ ทุกครั้งที่ทหารก้าวมาเปลี่ยนแปลงการเมืองก็จะทำการยกเลิกพรรคการเมืองพรรคการเมืองก็เกิดใหม่อยู่เรื่อยหลังจากถูกยกเลิก และทหารก็จะตั้งพรรคของคนหรืออยู่เบื้องหลังการจัดตั้งพรรค เช่น การรัฐประหาร 2534 ทหารอยู่เบื้องหลังการจัดตั้งพรรคสามัคคีธรรม¹⁶ พรรคการเมืองส่วนใหญ่ไม่เคยมีพื้นฐานอยู่ที่ประชาชนของประเทศเป็นสำคัญ เวลาเกิดความผันผวนทางการเมืองขึ้นสมาชิกพรรคการเมืองก็จะแตกกระจายเพื่อแสวงหาพรรคการเมืองที่ตนเองคาดหวังว่าจะได้เป็นรัฐบาลในอนาคต และจะย้ายพรรคเข้ามาอยู่พรรคการเมืองที่ตนเองคาดหวัง ตัวอย่างเช่น ภายหลังรัฐประหาร กุมภาพันธ์ 2534 บรรดาสมาชิกพรรคเอกภาพได้แตกกระเจิงหนีไปอยู่กับพรรคสามัคคีธรรม¹⁷ และอีกกรไต่หนึ่งคือพรรคความหวังใหม่ ซึ่งบรรดาสมาชิกเก่าและผู้สมัครหน้าใหม่ได้ย้ายไปสังกัดอยู่มากมาย เช่น เพราะหัวหน้าพรรคความหวังใหม่นั้นเดิมมาจากอาชีพทหาร¹⁸ และในบรรยากาศที่หลังปฏิวัติใหม่ ๆ ทหารมักจะมีอำนาจสูงสุดเสมอในการปกครองบ้านเมือง

¹⁵ดูสิสก "เกร็ดสิสก" วารสารสิสกสูง 3 (กันยายน 2525) 36-38.

¹⁶ผู้ก่อตั้งพรรคสามัคคีธรรม คือ น.ค.นิริ นาคทรพ ครุราชะเอียค "สัมภาษณ์ น.ค.นิริ นาคทรพ" สยามรัฐฉบับคาหิจารณ์ (7-13 กรกฎาคม 2534): 12 และ "เส้นทางสิสกนคา 0143 พรรคทหาร" สยามรัฐฉบับคาหิจารณ์ (9 มิถุนายน 2534): 6.

¹⁷จรัญ พงษจีน, "สิสกแค้นสิลบ" มติชนฉบับสิลบ (26 พฤษภาคม 2534):6. และ "สามัคคี (ทา) ธรรม" สยามรัฐฉบับคาหิจารณ์ 38 (30 มิถุนายน-6 กรกฎาคม 2534): 12.

¹⁸ระ มุสิกหงส์ แม่ทันกาคาได้ : พรรคความหวังใหม่ "สยามรัฐฉบับคาหิจารณ์" 38 (14-20 กรกฎาคม 2534): 10-11.

4. การย้ายพรรคของสมาชิกไทย ทำให้ประชาชนศรัทธาสถาบันผู้แทนราษฎรน้อยลงในการย้ายพรรคของสมาชิกไทย เพื่อที่จะลงสมัครรับเลือกตั้งในแต่ละครั้งนั้น มักจะมีข่าวคราวปรากฏทางสื่อสารมวลชน ไม่ว่าจะเป็นทางวิทยุ โทรทัศน์ หนังสือพิมพ์ อยู่เสมอ ว่า การย้ายพรรคของสมาชิกไทยนั้นมักจะมีการแลกเปลี่ยนกับผลประโยชน์ต่างๆ เช่น สมาชิกขายตัว เพื่อแลกเปลี่ยนกับเงินจำนวนมากที่พรรคจะให้ เพื่อแลกเปลี่ยนกับตำแหน่งรัฐมนตรีหรือเพื่อแลกเปลี่ยนกับผลประโยชน์อื่น ๆ ซึ่งเมื่อข่าวการย้ายพรรคของสมาชิกดังกล่าว ได้เผยแพร่ออกไปสู่สาธารณชนแล้ว ซึ่งจะเป็นจริงหรือไม่เป็นจริงตามที่ เป็นข่าวก็ตาม ก็ทำให้ประชาชนมองภาพของสมาชิกทั่วไปในแง่ลบ ซึ่งจะส่งผลกระทบต่อมีส่วนทำให้ประชาชนมีความศรัทธาสมาชิกตัว เพื่อแลกเปลี่ยนกับเงินจำนวนมากที่พรรคจะให้ เพื่อแลกเปลี่ยนกับตำแหน่งรัฐมนตรีหรือเพื่อแลกเปลี่ยนกับผลประโยชน์อื่น ๆ ซึ่งเมื่อข่าวการย้ายพรรคของสมาชิกดังกล่าว ได้เผยแพร่ออกไปสู่สาธารณชนแล้ว ซึ่งจะเป็นจริงหรือไม่เป็นจริงตามที่ เป็นข่าวก็ตาม ก็ทำให้ประชาชนมองภาพของสมาชิกทั่วไปในแง่ลบ ซึ่งจะส่งผลกระทบต่อมีส่วนทำให้ประชาชนมีความศรัทธาสมาชิกผู้แทนราษฎรน้อยลง นั้นหมายความว่า ประชาชนก็จะมีความศรัทธาในสถาบันผู้แทนราษฎรน้อยลง เช่นกันสมาชิกผู้แทนราษฎรน้อยลง นั้นหมายความว่า ประชาชนก็จะมีความศรัทธาในสถาบันผู้แทนราษฎรน้อยลง เช่นกัน

5. การย้ายพรรคของสมาชิกไทย ทำให้ประชาชนเกิดความสับสนในขณะที่มีการเลือกตั้งได้ กล่าวคือ การที่สมาชิกย้ายพรรคไปเรื่อยๆ การเลือกตั้งครั้งนี้สังกัดพรรคการเมืองหนึ่ง แต่พอการเลือกตั้งอีกครั้งหนึ่งย้ายไปสังกัดและลงสมัครรับเลือกตั้งอยู่กับอีกพรรคการเมืองหนึ่ง ทำให้ประชาชนที่จะออกเสียงเลือกตั้งเกิดความสับสนได้ ถ้าประชาชนผู้ออกเสียงเลือกตั้งจะนำพรรคการเมืองที่ผู้สมัครรับเลือกตั้งสังกัดมาประกอบการตัดสินใจที่จะเลือกสมาชิก เพราะในบางครั้งประชาชนที่ออกเสียงเลือกตั้งไม่ทราบว่าผู้สมัครรับเลือกตั้งที่ตนจะเลือกนั้น ยังสังกัดพรรคการเมืองเดิมอยู่หรือไม่ เพราะสมาชิก มีการย้ายพรรคเปลี่ยนแปลงกันอยู่เสมอ ๆ

6. เมื่อการย้ายพรรคของสมาชิกไทยมีส่วนส่งผลกระทบต่อ ทำให้ระบบการเมืองของไทยมีพรรคการเมืองจำนวนมาก และไม่มีพรรคการเมืองหนึ่งพรรคการเมืองใดที่เข้มแข็งเพียงพรรคเดียวที่มีเสียงข้างมากพอที่จะจัดตั้งรัฐบาลได้ ซึ่งรัฐบาลที่จัดตั้งขึ้นมา จึงมัก

เป็นรัฐบาลผสมที่ประกอบไปด้วยพรรคการเมืองหลายพรรค ซึ่งรัฐบาลในลักษณะนี้มักจะหย่อนประสิทธิภาพในการบริหารงาน เพราะต้องคอยกังวลอยู่กับเสียงสนับสนุนของสมาชิกในสภา ประกอบกับการย้ายพรรคของสมาชิกมีส่วนทำให้ประชาชนมีความศรัทธาในสถาบันผู้แทนราษฎรน้อยลง และสนับสนุนสถาบันผู้แทนราษฎรน้อยลงนั้น เมื่อพรรคการเมืองไทยอันเป็นสถาบันทางการเมืองที่สำคัญในระบอบประชาธิปไตยมีความอ่อนแอก็ทำให้ส่งผลกระทบต่อการบริหารระบอบประชาธิปไตย องค์กรทหารและองค์กรข้าราชการประจำได้เข้ามามีบทบาทสำคัญทางการเมืองแทน โดยทั้ง 2 องค์กรนี้จะได้รับการยอมรับจากประชาชนในเรื่องบทบาททางการเมือง โดยเฉพาะอย่างยิ่งการที่รัฐบาลผสมมีแต่ความอ่อนแอและหย่อนประสิทธิภาพในการบริหารงาน ไม่สามารถที่จะสนองตอบต่อความต้องการของประชาชนได้อย่างเต็มที่นั้น เท่ากับเป็นการเปิดโอกาสให้กับองค์กรทหารที่จะเข้ามาแทรกแซง มีบทบาททางการเมืองแทน โดยอย่างน้อยที่สุด การที่พรรคการเมืองไทยมีแต่ความอ่อนแอไม่ได้รับการสนับสนุนและเป็นที่ยอมรับของประชาชนนั้น ก็ทำให้ในที่สุดแล้วที่จะชักชวนหรือป้องกันไม่ให้ทหารเข้ามาแทรกแซงได้ และการที่พรรคการเมืองมีแต่ความอ่อนแอ จึงเท่ากับเป็นการเปิดโอกาสให้ทหารที่จะใช้เป็นข้ออ้างหรือเหตุผลในการที่จะเข้ามาแทรกแซงทางการเมืองที่ชักคอกระบวนประชาธิปไตย ก่อให้เกิดเป็นปัญหาในการพัฒนาระบอบประชาธิปไตยของไทย ทำให้การพัฒนาระบอบประชาธิปไตยของไทยเป็นไปอย่างไม่ต่อเนื่อง

จากสมมติฐานข้อที่ 2 การย้ายพรรคของสมาชิกสภาผู้แทนราษฎรน้อย ๆ ทำให้พรรคการเมืองขาดความมั่นคง การย้ายพรรคของสมาชิกสภาผู้แทนราษฎรนั้นทำให้พรรคการเมืองของไทยประกอบไปด้วยพรรคการเมืองหลายพรรค และไม่มีพรรคการเมืองหนึ่งพรรคการเมืองใดที่จะพัฒนาตนเองให้เป็นพรรคการเมืองที่มีความเข้มแข็ง และมีเสียงข้างมากเพียงพรรคเดียวที่จะเข้ามารับผิดชอบในการบริหารประเทศได้ ทำให้การจัดตั้งรัฐบาลต้องเป็นรัฐบาลผสมที่ประกอบไปด้วยพรรคการเมืองหลายพรรค ซึ่งรัฐบาลผสมมีแต่ความอ่อนแอและหย่อนประสิทธิภาพในการบริหาร การย้ายพรรคของสมาชิกไทยมีส่วนทำให้ประชาชนมีความศรัทธาสถาบันผู้แทนราษฎรและสถาบันพรรคการเมืองน้อยลง เนื่องจากการย้ายพรรคของสมาชิกไทยนั้นมักจะแลกเปลี่ยนผลประโยชน์ต่าง ๆ ที่พรรคหยิบยื่นให้และ เมื่อข่าวการย้ายพรรคของสมาชิก เผยแพร่ต่อสาธารณชนแล้ว ก็จะทำให้ประชาชนมีความศรัทธาคือสถาบันผู้

แผนรายชื่อน้อยลง การย้ายพรรคของสมาชิกไทยทำให้การเมืองในช่วงของการเลือกตั้งสับสน และประชาชนจะเกิดความสับสนในการออกเสียงเลือกตั้ง เพราะไม่ทราบว่าผู้สมัครรับเลือกตั้งที่จะลงคะแนนเสียงให้ นั้นจะสังกัดอยู่กับพรรคการเมืองเดิมหรือไม่ เมื่อการย้ายพรรคของสมาชิกไทยมีส่วนทำให้พรรคการเมืองอ่อนแอถึงกล่าว ทำให้พรรคการเมืองไทยประสบความล้มเหลวไม่สามารถที่จะเป็นสถาบันหลักในการปกครองในระบอบประชาธิปไตยได้

สมุติฐานข้อที่ 3 การจํากัดการบริหารงานของพรรคการเมืองไทยไม่รัดกุม พบว่าองค์ประกอบของพรรคการเมืองไทย

พรรคการเมืองไทยประกอบด้วย การจํากัดการของพรรค กลไกของพรรคการเมืองไทย นโยบายของพรรค การประชุมใหญ่ของพรรค

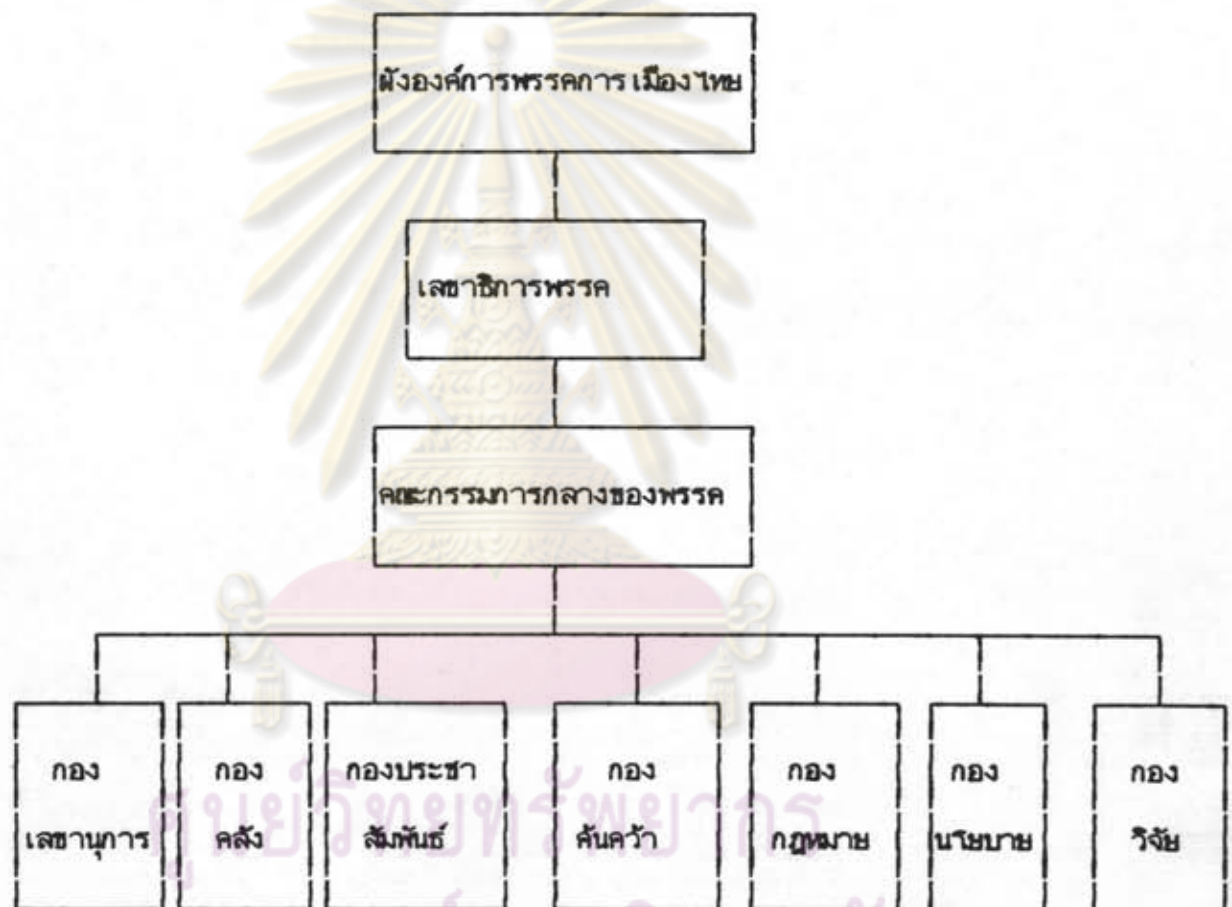
1. การจํากัดโครงสร้างของพรรคการเมืองไทย

พรรคการเมืองไทยมีการจัดโครงสร้างแบบหลวมๆ การจํากัดการพรรคมีลักษณะรวมศูนย์ไว้ที่ส่วนกลาง การทำการบริหารพรรคและหาเสียงเลือกตั้ง ศูนย์อำนวยการหรือพรรคจะรวมอยู่ในส่วนกลาง เช่น ในกรุงเทพฯ หรือจังหวัดใหญ่¹⁹ และทำการบริหารพรรคและหาเสียงหรือคะแนนนิยมนั้นที่ที่จำกัด มีได้กระจายการดำเนินงานของพรรคออกเป็นสาขาให้ทั่วถึง

ส่วนรูปแบบขององค์การพรรคในแง่การหาคะแนนนิยมนั้นใช้สาขาของความสัมพันธ์ส่วนบุคคลซึ่งลงไปเป็นทอดจากผู้นำในเมืองหลวงสู่ผู้นำในท้องถิ่น และหัวหน้าคะแนนของผู้นำในท้องถิ่นอีกทอดหนึ่ง ลักษณะของหัวคะแนนเช่นนี้คู่สอดคล้องกับสภาพของสังคมไทยที่บิดเบี้ยวบุคคลมากกว่าอุดมการณ์ ดังนั้นระบบหัวคะแนนจึงมีลักษณะสาขาพรรคแบบชั่วคราวที่มีการระดมคน มีการจัดตั้งเฉพาะในเขตเลือกตั้ง

¹⁹ยกเว้นพรรคประชาธิปัตย์ซึ่งได้จํากัดการในลักษณะที่มีสาขาพรรคขยายไป ความเขตเลือกตั้งในจังหวัดต่าง ๆ โบรคคู ชัยอนันต์ สมุทวณิช, การเลือกตั้งพรรคการเมือง รัฐบาลและคณะทหาร (กรุงเทพมหานคร: สำนักพิมพ์บรรณกิจ, 2524) ม หน้า 172-185.

การจัดโครงสร้างของพรรคการเมืองไทย คุณสมบัติประการหนึ่งของพรรคการเมืองไทยที่รวมตัวแบบหลวมๆ จึงไม่เคร่งครัดระเบียบวินัยกฎเกณฑ์ในการควบคุมสมาชิกอย่างเข้มงวด การคัดโครงสร้างของพรรคการเมืองไทยมีหัวหน้าพรรคและเลขาธิการพรรคและคณะกรรมการกลางของพรรค จากนั้นก็แบ่งเป็นกองเลขาธิการ กองคลัง กองประชาสัมพันธ์ กองศูนย์กลาง กองกฎหมาย กองนโยบาย กองวิจัย



จากผังขององค์กรนั้น ผู้บริหารของพรรคได้แก่ หัวหน้าพรรคการเมือง และเลขาธิการพรรค และอาจหาหน้าที่ปฏิบัติได้ในบางครั้งบางคราวตามความจำเป็น เมื่อได้มอบอำนาจหน้าที่ (functional authority) ซึ่งคณะกรรมการกลางอาจรู้เรื่องราวเหล่านั้นดีกว่าผู้อื่น การคัดสรรใจยอมมีคผลลาค่น้อยลง ทั้งหัวหน้าพรรค เลขาธิการ และคณะกรรมการของพรรคจะกำหนดนโยบายการปฏิบัติงานในหัวข้อง่าง ๆ ปฏิบัติหน้าที่ดังต่อไปนี้คือ

1. กองและฝ่ายเลขานุการ มีหน้าที่ดำเนินการประชุม เก็บเอกสาร ทำหนังสือโต้ตอบ และกิจธุระประจำวันอื่น ๆ กองเลขานุการจะเป็นกองที่พรรคจ้างมาทำงาน
2. กองคลัง มีหน้าที่ด้านการเงินของพรรค คู่มือรายค่าใช้จ่ายของพรรคและจัดสรรเงินของพรรคอย่างมีประสิทธิภาพ เจ้าหน้าที่เหล่านั้นพรรคจะต้องจ้างมาทำงาน
3. กองประชาสัมพันธ์ มีหน้าที่รวบรวมข่าวสารต่าง ๆ เกี่ยวกับการเมือง เศรษฐกิจ และสังคม ทำหนังสือโฆษณาแจกจ่ายไปยังสมาชิกท้องถิ่นและหนังสือพิมพ์ ตลอดจนจัดให้มีการประชุมสาธารณะหรืองานสาธารณะ เป็นครั้งคราว เจ้าหน้าที่อาจเป็นผู้ที่จ้างเข้ามาหรืออาสาสมัคร หรือสมาชิกทุกคน
4. กองค้นคว้า ทำหน้าที่ทางด้านวิชาการเพื่อค้นคว้า และวิจัยปัญหาทางสังคม เศรษฐกิจและการเมือง ที่เปลี่ยนแปลงอย่างรวดเร็วตลอดเวลา เพื่อให้พรรคการเมืองนำแบบนโยบายของพรรคไปทันสมัยอยู่เสมอ กองหรือฝ่ายค้นคว้านี้อาจแบ่งออกเป็นแผนกต่าง ๆ เช่น แผนกการทหาร การต่างประเทศ การคลัง การสาธารณสุข ฯลฯ เป็นต้น
5. กองกฎหมาย ทำหน้าที่ร่างพระราชบัญญัติ หรือร่างพระราชบัญญัติเงินหลักการที่พรรคอื่นเสนอรวมตลอดถึงต้องทราบกฎหมายไทยที่มีบัญญัติมาแล้วมีอยู่อย่างไร ถ้าจะบัญญัติความโครงการของพรรคการเมืองจะใช้กฎหมายที่บัญญัติมาแล้วได้หรือไม่ หรือจะแก้ไขอย่างไรก็ได้บ้าง
6. กองนโยบาย ทำหน้าที่ของกองนี้ คือ กำหนดนโยบายของพรรคเกี่ยวกับปัญหาต่าง ๆว่าจะทำอะไรและอย่างไรตามหลักการใหญ่ ๆ ซึ่งสมาชิกพรรคเห็นชอบ กองนโยบายอาจอาศัยกองค้นคว้าให้ช่วยหาข้อมูลต่าง ๆ ให้ได้ก่อนกำหนดนโยบายออกมา นอกจากนั้นกองนี้ยังต้องคอยฟังความต้องการของประชาชน และรับเอาความต้องการของประชาชนมาปรับปรุงให้เป็นประเด็น และจัดการแก้ปัญหาไว้ในเรื่องโครงการของคน
7. กองวินัย ทำหน้าที่ในการควบคุมสมาชิกของคน โดยใช้มาตรการทางวินัยทางลบและทางบวก ทางลบอาจมีการลงโทษ ทางบวกเป็นการส่งเสริมให้สมาชิกมีวินัยของตนเอง เป็นต้น ซึ่งพรรคต้องตั้งหลักเกณฑ์ขึ้นมาตามความเหมาะสมของแต่ละพรรค

2. กลไกของพรรคการเมืองไทย

หลังจากนำประเด็นนี้มา เป็นเกณฑ์ในการศึกษาพรรคการเมืองไทยจะพบว่า มีลักษณะของกลไกที่มุ่งเอื้ออำนวยให้เกิดกระบวนการในการรวมกลุ่มของประชาชนและกลุ่มเอทธิพลและผลประโยชน์ กลไกของพรรคชาครูปแบบที่ดีคือ ไม่มีสาขาพรรคตั้งกล่าวมาแล้วในประเด็นข้อหนึ่ง ดังนั้นเราจะพบเสมอว่า การดำเนินงานให้พรรคการเมือง เป็นกลไกที่แข็งแกร่งนั้น เป็นปัญหาของพรรคการเมืองทุกพรรค แม้แต่พรรครัฐบาลในอดีต เช่น พรรคสหประชาไทย ซึ่งชาครูปแบบกลไกที่ดี แต่ได้ใช้การระดมข้าราชการประจำไปช่วยงานในสำนักงานเลขาธิการ และทางรัฐบาลได้มีจดหมายไปถึงข้าราชการในจังหวัดต่าง ๆ ให้ทบทวนสิทธิพรรคให้ดียังปรากฏว่า การจัดตั้งพรรคประสบความสำเร็จล้มเหลวทั้งในการรณรงค์หาเสียง เลือกตั้ง และการดำเนินงานภายในสภา ฯ หลังจากการเลือกตั้ง

3. นโยบายของพรรคการเมือง

ลักษณะของพรรคการเมืองไทย เมื่อเข้าสู่นโยบายของพรรคเป็นเกณฑ์ในการมองแล้วจะพบว่าพรรคการเมืองไทยมีความหลากหลายในอุดมการณ์ เนื่องจากพรรคตั้งขึ้นได้ง่าย ๆ จำนวนพรรคจึงมีมาก อุดมการณ์และนโยบายของพรรคมักจะซ้ำซ้อนกันหรือไม่แตกต่างกันมากนัก ซึ่งประชาชนน่าจะเลือกพรรคตามนโยบายได้ เพราะนโยบายไม่ต่างกัน จึงต้องหันไปเลือกตัวบุคคลที่ตนชอบหรือคิดว่า เป็นคนที่มีความรู้ความสามารถ และที่น่าเป็นห่วงมากก็คือ การที่คนเลือกบุคคลมากกว่าพรรคนี้จะเป็นไปอีกนาน เพราะพรรคการเมืองของไทยมิได้เกิดขึ้นจากแรงสนับสนุนของกลุ่มผลประโยชน์หรือกลุ่มเอทธิพลหรือกลุ่มภาคกัน แต่มีเกิดจากผู้นำทางการเมืองต้องการให้เกิดขึ้นแบบสำเร็จรูป และอุดมการณ์ของพรรคก็คืออุดมการณ์ของผู้นำเท่านั้น พรรคการเมืองจึงมีสมาชิกจำนวนน้อย ส่วนใหญ่เป็นสมาชิกที่เป็นสมาชิกในรัฐสภาหรือเป็นพรรครัฐบาลนำใช่ เป็นพรรคที่สนับสนุนโดยประชาชนผู้เป็นเจ้าของประเทศทั้งหลาย

4. การประชุมใหญ่ของพรรค

พรรคการเมืองไทยมีลักษณะที่จัดขึ้นตามเหตุการณ์ที่เอื้ออำนวย มีคำต่อเนื่องจึงไม่มีเวลาจะจัดตั้งสาขาพรรคในระดับต่าง ๆ ได้ บทบาทและหน้าที่ของพรรคแสดงออกก่อนการเลือกตั้งเท่านั้น การประชุมพรรคระดับชาติจึงมีน้อย ระดับสาขาอาจจะไม่มีเลย การประสานงานจึงอาศัยความสัมพันธ์ส่วนตัวของผู้นำกับลูกน้องหรือหัวหน้าเป็นส่วนใหญ่ ลักษณะของพรรคจึงไม่เอื้อในเรื่องการประสานงานระหว่างพรรคกับประชาชน การดำเนินงานจึงอยู่ในขอบเขตจำกัดเฉพาะศูนย์กลางพรรค ซึ่งมักอยู่ในกรุงเทพมหานคร

5. การเงินของพรรค

พรรคการเมืองไทย มีรายได้จากการเก็บค่าสมาชิกน้อยมาก เพราะมีสมาชิกประจําน้อย เนื่องจากไม่อาจดำเนินงานของพรรคได้อย่างต่อเนื่อง เพราะเมื่อเกิดการเปลี่ยนแปลงทางการเมือง โดยการปฏิวัติรัฐประหารครั้งใด พระราชบัญญัติพรรคการเมืองหรือกฎหมายที่รองรับพรรคการเมืองก็ถูกยกเลิกไปด้วย พรรคการเมืองทั้งหลายที่จัดตั้งได้โดยกฎหมายนี้ก็จะถูกยุบไป พรรคการเมืองไทยจึงไม่อาจหาคะแนนนิยมและกระตุ้นความตื่นตัวทางการเมืองของประชาชน ซึ่งต้องใช้เวลาด้อย่างเต็มที่จึงมีบทบาทเฉพาะก่อนการเลือกตั้งเท่านั้น

เมื่อรายได้จากสมาชิกมีจำนวนเล็กน้อย และเงินก็เป็นปัจจัยหนึ่งที่สำคัญที่จะเป็นตัวตัดสินใจชนะหรือแพ้การเลือกตั้ง พรรคการเมืองไทยจึงต้องหาเงินสนับสนุนจากผู้บริจาคทั้งหลาย รวมตลอดถึงการยื่นรับนักธุรกิจผู้แสวงหาอำนาจทางการเมืองให้เข้ามาช่วยดำเนินการเงินของพรรคหรือการขอรับความช่วยเหลือทางด้านการเงิน เพื่อนำเงินเหล่านี้มาใช้ในการรณรงค์หาเสียงก่อนการเลือกตั้ง ซึ่งแม้ว่ากฎหมายเลือกตั้งจะกำหนดวงเงินในการหาเสียงไว้ว่า ผู้แทนแต่ละคนจะหาเสียงโดยใช้เงินเกิน 3 แสน 5 หมื่นบาทมิได้ แต่ในทางปฏิบัติแล้วใช้เกินกันเป็นส่วนมาก อาจใช้ถึงหัวละ 1-1.5 ล้านบาท และมีเพียงร้อยละ 10 ของผู้สมัครทั้งหมดที่ขึ้นกรานว่าใช้เงินในการหาเสียงเลือกตั้งอยู่ในวงจำกัด

3 แสน 5 หมื่นบาท²⁰ สำหรับในการเลือกตั้งวันที่ 18 เมษายน 2526 นั้น ผู้สมัครจะใช้จ่ายเงินมากกว่านี้ เนื่องจากเวลากระชั้นชิดมากเพียง 20 วัน การบริหารการเงินในการเลือกตั้งที่ปราศจากแผนการเงินย่อมทำให้เกิดการสูญเปลืองมากมาย ฉะนั้นพรรคการเมืองไทยที่มีทุนมากจะเป็นพรรคการเมืองที่ได้เข้ามาเป็นรัฐบาล ส่วนพรรคการเมืองที่มีเงินน้อยจะไม่ได้รับโอกาสเช่นนี้ เพราะไม่สามารถหุ้เงินได้ และ สมาชิกสภาผู้แทนราษฎรมาในสภาโดยการใช้จ่ายเงินหุ้เงินก็อาจก่อให้เกิดความวุ่นวายในสภากระทั่งควบคุมไม่ได้ พรรคการเมืองทว่าเงินเข้าในมือก็พลั้งชั่งความเห็นะของผู้สมัครรับเลือกตั้งถึงร้อยละ 20 จากหนังสือพิมพ์มติชนรายวัน เสาร์ที่ 26 มีนาคม พ.ศ.2526 หน้า 3. จึงอาจถูกยกเลิก ก่อให้เกิดการขาดความต่อเนื่องในอันที่จะหาหน้าที่เป็นสถาบันทางการเมืองที่สำคัญในระดับประชาธิปไตยแบบรัฐสภาอีกครั้งหนึ่ง

ความล้มเหลวของพรรคการเมือง อันเนื่องมาจากการขาดเงินอุดหนุน พรรคการเมืองไทยนั้นไม่สามารถระดมเงินทุนได้ เพราะการบริหารงานของพรรคการเมืองไทยนั้นจำเป็นต้องมีค่าใช้จ่าย ค่าเช่าสำนักงาน เครื่องใช้สำนักงาน ค่าโทรศัพท์ เงินเดือนของพนักงานเจ้าหน้าที่ของพรรค จากค่าใช้จ่ายของพรรคในการบริหารงานพรรคการเมือง โดยเฉพาะในช่วงฤดูกาลเลือกตั้ง ทำให้นักธุรกิจสามารถเข้าสู่ระบบพรรคการเมือง ในการเลือกตั้งแต่ละครั้งนั้น พรรคการเมืองจำเป็นต้องใช้เงินมากมาย พรรคการเมืองจึงจำเป็นต้องหากลุ่มบุคคลมาสนับสนุนพรรคการเมือง²¹ ตัวอย่างเช่นในการเลือกตั้ง พ.ศ. 2529 พรรคประชาธิปัตย์ได้รับการสนับสนุนเงินจากนายสนอง คู่ใจเงิน 1,000,000 บาท ร.ค.ท. ช่าง อนุธรรม 1,000,000 บาท และ นายประสิทธิ์ กาญจนวัฒน์ 1,000,000 บาท เป็นต้น ในการเลือกตั้งทั่วไปเมื่อปี พ.ศ.2531 พรรคพลังธรรมได้รับการสนับสนุนด้าน

²⁰การศึกษาของกระทรวงมหาดไทยสำหรับการเลือกตั้งปี พ.ศ.2522

²¹จากการสัมภาษณ์นายสมัคร สุนทรเวช นายสมัครได้อธิบายวิธีการหาเงินของพรรคการเมืองไทย โดยเฉพาะพรรคประชาธิปัตย์ ก่อนการเลือกตั้งนั้นที่ใส่เงินว่างเปล่า พอถึงฤดูกาลเลือกตั้งเงินก็จะเพิ่มขึ้น โดยมีกลุ่มบุคคลผู้สนับสนุนพรรคจะบริจาคเงินลงขันเพื่อสมัครรับเลือกตั้ง

การเงินแก่พรรคการเมืองอื่น ๆ อีก เช่น กลุ่มตระกูลศรีเพ็ญทุ่งพานิชชีวะ แห่งกรุงเทพฯ อาซาฮีได้ให้การสนับสนุนพรรคชาติไทย หรือกลุ่มนักธุรกิจท้องถิ่นในภาคอีสาน และฝั่ง ตะวันออก เช่น นายสมชาย คุณปลื้ม ได้ให้การสนับสนุนพรรคชาติพัฒนา หรือกลุ่มตระกูล พร้อมพันธ์ เศรษฐ์ใหญ่ชัย ได้ให้การสนับสนุนพรรคประชาธิปไตย หรือกลุ่มตระกูลจิราธิวัฒน์ หนังสือพิมพ์เคลิมิเรอร์ ได้ให้การสนับสนุนพรรคประชาธิปไตย เป็นต้น

สำหรับวิธีการหาเงินของพรรคการเมืองไทยส่วนใหญ่ นั้น จะไม่มีวิธีการอะไร มากนัก เพียงแต่จะขอความช่วยเหลือจากบรรดานักธุรกิจ และกลุ่มผลประโยชน์ต่างๆ โดย ผ่านสมาชิกของพรรค หรือบุคคลสำคัญในพรรค หรือติดต่อโดยตรงเท่านั้น แต่ก็มีพรรค การเมืองบางพรรค เช่น พรรคประชาธิปัตย์ พรรคความหวังใหม่ หาเงินโดยการจั ดเลี้ยงอาหาร เพื่อขอความช่วยเหลือด้านการเงินจากผู้ให้การสนับสนุนพรรค โดยขายบัตร อาหาร ในราคาตั้งแต่ 30,000 บาท ถึง 100,000 บาท²² เป็นต้น ซึ่งการใช้วิธีการ ดังกล่าวนี้ เป็นที่นิยมกันมากในประเทศสหรัฐอเมริกา เรียกว่า "การจัดเลี้ยงอาหารค่า หาเงิน" (FUND RAISING DINNER) นอกจากนี้ในสื่อมวลชน เช่น หนังสือพิมพ์ได้อ้างว่า พรรคประชาธิปัตย์ มีวิธีการหาเงินที่แตกต่างออกไป โดยมีรายได้จากธุรกิจของตนเอง เช่น ข้าวสารประชาธิปัตย์ บ้านจัดสรรประชาธิปัตย์ เป็นต้น ซึ่งผู้วิจัยเห็นว่า ถ้า พรรคการเมืองดังกล่าวเป็นผู้ประกอบการโดยตรงแล้ว ย่อมจะขัดกับกฎหมายพรรคการเมือง ซึ่งได้กำหนดวัตถุประสงค์ให้ดำเนินการทางการเมืองเท่านั้น ในอาจไป ประกอบธุรกิจได้แม้ว่าเป็นวิธีการหาเงินเข้าพรรคก็ตาม แต่อย่างไรก็ตาม ในประเทศ มาเลเซียได้อนุญาตให้พรรคการเมืองมีรายได้จากการลงทุนในกิจการต่างๆ หรือแม้แต่ กิจอื่นของบริษัทต่างๆ ได้ เช่น พรรคอัมโน เป็นต้น

การได้รับเงินอุดหนุนจากบุคคลสำคัญภายในพรรค

แหล่งเงินที่ได้รับเงินอุดหนุนจากบุคคลสำคัญในพรรค ถือเป็นรายได้หลัก ของพรรคการเมืองไทยในขณะนี้ จะเห็นได้ว่าพรรคการเมืองไทยมีค่าใช้จ่ายประจำวันจาก

²²สัมภาษณ์ นายพิศาล มูลศาสตร์สาทร . สมาชิกสภาผู้แทนราษฎร สังกัดพรรค ความหวังใหม่ เมื่อวันที่ 15 ธันวาคม พ.ศ.2535.



การบริหารงานของพรรคอย่างน้อยเดือนละ 60,000 บาท ด้วยเหตุนี้ พรรคจึงต้องกำหนดให้สมาชิกพรรคที่มีตำแหน่งเป็นสมาชิกสภาผู้แทนราษฎร หรือมีตำแหน่งในทางการเมือง เช่น เป็นรัฐมนตรี ต้องแบ่งเงินเดือนของคนเพื่อช่วยเหลือพรรคเป็นรายเดือน 10 เปอร์เซ็นต์ให้แก่พรรค แต่ถ้าเป็นผู้แทนราษฎรต่างจังหวัดต้องแบ่งเงินเดือน 5 เปอร์เซ็นต์ให้แก่พรรค และถ้าเป็นสมาชิกพรรคที่มีตำแหน่งทางการเมือง เช่น เป็นรัฐมนตรี เป็นต้น ต้องแบ่งเงินเดือน 20 เปอร์เซ็นต์ให้แก่พรรค เป็นต้น 22 สำหรับพรรคประชากรไทย เนื่องจากมีสภาผู้แทนราษฎรเพียง 3 คน จึงต้องร่วมกันช่วยค่าใช้จ่ายคนละ 2 หมื่นบาท²³ นอกจากนี้ยังปรากฏว่าพรรคการเมืองอื่น ๆ ก็ใช้วิธีการเดียวกันนี้ร่วมกันสละเงินเดือนเป็นค่าใช้จ่ายในการบริหารพรรค แต่ในกรณีที่เป็นช่วงการรณรงค์หาเสียงเลือกตั้ง พรรคการเมืองที่มีสมาชิกพรรคเป็นเจ้าของกิจการธุรกิจขนาดใหญ่ เช่น พรรคชาติไทย เป็นต้น จะมีการลงขันคนละ 1 แสนบาทถึง 3 ล้านบาท เพื่อเป็นเงินกองกลางของพรรคช่วยลูกพรรคหาเสียง เป็นต้น

แสดงว่าแหล่งเงินทุนของพรรคการเมืองไทยจะต้องมาจากค่าบำรุง และจากการบริจาค จากบุคคลสำคัญในพรรคการเมือง จากประชาชนทั่วไป นักธุรกิจ และกลุ่มผลประโยชน์ต่าง ๆ โดยพรรคการเมืองใหญ่ย่อมมีความได้เปรียบด้านเงินทุนมากกว่าพรรคการเมืองเล็ก เนื่องจากผู้ให้การสนับสนุนพรรคการเมืองใหญ่มีความเชื่อมั่นว่า พรรคที่ตนให้การสนับสนุนมีโอกาสได้จัดตั้งรัฐบาล หรือร่วมรัฐบาลจึงพร้อมใจในการให้การสนับสนุนต่ออย่างไรก็ตาม แหล่งเงินสนับสนุนของพรรคการเมืองไทยนอกจากที่กล่าวมานี้ อาจจะมาจากแหล่งอื่น ๆ อีกแต่ก็ยังไม่เป็นที่ปรากฏเด่นชัดมากนัก เช่น แหล่งเงินทุนจากต่างประเทศซึ่งได้ปรากฏเป็นข่าวมาตั้งแต่การเลือกตั้ง เมื่อปี พ.ศ. 2529 โดยนายชวน หลีกภัย เป็นผู้ที่มีบทบาทอย่างมากมาช้านานในการเสนอชื่อนี้ระหว่างที่มีการอภิปราย เรื่อง "สถานการณ์ที่มีผลกระทบต่อความมั่นคงแห่งชาติ" ร่วมกับ น.ค. ประสงค์ สุนศิริ ซึ่งขณะนั้นดำรงตำแหน่ง

22 สัมภาษณ์นายถวิล ไพรสิทธิ์ รองประธานสภาผู้แทนราษฎร สังกัดพรรคพลังธรรม วันที่ 14 ธันวาคม 2535.

23 สัมภาษณ์นายสมัคร สุนทรเวช หัวหน้าพรรคประชากรไทย สมาชิกสภาผู้แทนราษฎรกรุงเทพมหานคร วันที่ 14 ธันวาคม 2535.

เลขาธิการสภาความมั่นคงแห่งชาติ²⁴ และต่อมาในการเลือกตั้งเมื่อปี พ.ศ.2531 พล.อ.ชวลิต ยงใจยุทธ ผบ.ทบ.ในขณะนั้น ก็ได้ตั้งข้อสงสัย เกี่ยวกับการเลือกตั้งครั้งนี้เช่นเดียวกัน โดยระบุว่า "ข้อคำถามสำคัญของประเทศขึ้นอยู่กับเงินผ่านพรรคการเมืองหนึ่ง สำหรับเป็น ค่าใช้จ่ายในการทุ่มเงินซื้อตัวผู้สมัครรับเลือกตั้ง ที่ทางพรรคคาดว่ามีโอกาสได้รับการเลือกตั้งเป็นจำนวน 3-5 ล้านบาท" และในขณะเดียวกัน น.ส.พ.ดาวสยาม ได้อ้างแหล่งข่าว "นายทหารใหญ่" ให้รายละเอียดเพิ่มเติมเงินส่งเข้ามาแล้ว 230 ล้านบาท เป็นเงินที่โอนเข้ามาเพื่อซื้อพีซีอาร์ โดยผ่านพ่อค้าพีซีอาร์และการเกษตรชั้นนำของประเทศคนหนึ่งมา 3 งวด เป็นจำนวนไม่เท่ากัน แต่แหล่งรับเงินที่พ่อค้าคนเดียวกันซึ่งพ่อค้าคนนั้นใกล้ชิดกับผู้มีอำนาจคนหนึ่ง ซึ่งคอนนั้นมาตั้งพรรคการเมืองและจะให้เป็นพรรคใหญ่²⁵ นอกจากนี้ หนังสือพิมพ์แนวหน้า ก็ได้กล่าวไว้ว่า "นับตั้งแต่ที่มาชุมนุมงานถึงใกล้วันเลือกตั้ง มีเงินจากต่างประเทศทยอยเข้ามาเมืองไทย 3 ระลอกเที่ยวแรก 40 ล้านบาท เที่ยวที่สอง 50 ล้านบาท และเที่ยวที่สาม 60 ล้านบาท รวม 150 ล้านบาท เป็นต้น"²⁶ ซึ่งแหล่งเงินทุนจากต่างประเทศดังกล่าวนี้ ปัจจุบันก็ยังไม่มีใครยืนยันอย่างชัดเจนว่ามีจริงหรือไม่

การที่มีนักธุรกิจเข้ามาเกี่ยวข้องกับสนับสนุนการเงินกับพรรคการเมืองนั้นส่งผลเสียต่อพรรคการเมืองมากกว่าผลดี การรัฐประหารหลายครั้งของไทยนั้น มีสาเหตุเนื่องมาจากการบริหารงานของรัฐบาลที่มีการคอร์รัปชันเข้ามาเป็นสาเหตุที่คณะทหารยกมาเป็นข้อกล่าวอ้าง แม้กระทั่งการรัฐประหารครั้งล่าสุดของคณะรักษาความสงบเรียบร้อยแห่งชาติได้ ยกสาเหตุการคอร์รัปชันของรัฐบาลขึ้นมากลั่นล้างรัฐบาล เมื่อมีการรัฐประหารครั้งใดก็จะนำไปสู่การยกเลิกพรรคการเมืองหรือยุบเลิกพรรคการเมือง เพราะฉะนั้นพรรคการเมืองควรจะ

จุฬาลงกรณ์มหาวิทยาลัย

²⁴ ศูนย์ข่าวเลือกตั้งมติชน, มติชน วันที่ 18 พฤษภาคม พ.ศ.2531:พิเศษ 3.

²⁵ เรื่องเดียวกัน , หน้าพิเศษ 3

²⁶ เรื่องเดียวกัน , หน้าพิเศษ 3.

ได้รับเงินสนับสนุนจากรัฐพัฒนาพรรคการเมือง²⁷ จะดีกว่าการปล่อยให้นักธุรกิจเข้ามาสนับสนุนพรรคการเมือง เพราะการเลือกตั้งในประเทศไทยนั้นได้ใช้จ่ายเงินจำนวนมากมาในการที่จะได้รับเลือกตั้ง รัฐบาลทุกรัฐบาลได้พยายามหาหนทางและวิธีการในการแก้ไขหลายวิธีการ ในการแก้ไขเรื่องเงินสนับสนุนพรรคการเมืองไทยมาตั้งแต่ พ.ศ.2515 จนกระทั่งมาถึงปัจจุบัน แนวทางการแก้ไขนั้นมีหลายวิธีการ เช่น การร่วมกันจัดตั้งกองทุนเพื่อช่วยเหลือพรรคการเมือง²⁸ หรือการที่นายชว่น หลีกภัย นายกรัฐมนตรีได้แถลงต่อรัฐสภาจะปรับปรุงกฎหมายพรรคการเมือง ให้สามารถรับการสนับสนุนทางการเงินจากรัฐบาลและเอกชนได้²⁹ ซึ่งเป็นขั้นตอนที่ยังอยู่ในเรื่องการค้าเป็นงานของรัฐบาล ที่จะหามาตรการมาช่วยเหลือพรรคการเมืองไทย

กล่าวโดยสรุปจนกระทั่งปัจจุบันนี้ พรรคการเมืองของไทยยังไม่ได้เงินอุดหนุนจากรัฐบาล ถึงแม้จะมีการเคลื่อนไหวมาตั้งแต่ต้นปี พ.ศ. 2515 จนกระทั่งถึง พ.ศ.2534 พรรคการเมืองไทยก็ยังต้องอาศัยจากการบริหารงานของพรรคจัดเก็บ ลงขันจากกรรมการและสมาชิกกันเองความความจำเป็นแล้วแต่กรณี พรรคการเมืองใดที่ผู้ก่อตั้ง คณะกรรมการพรรคมีฐานะการเงินมั่นคงย่อมจะมีความได้เปรียบกว่าพรรคการเมืองที่ไม่มีฐานะการเงินสนับสนุนนักหาการเงินของพรรคการเมืองไทย เป็นปัญหาสำคัญของการบริหารโครงสร้างองค์การของพรรคการเมืองไทย พรรคการเมืองเล็ก ต้องขยับเลิกตัวเองไปเพราะไม่มีเงินค่าใช้จ่ายในการบริหารงานของพรรคการเมือง

ศูนย์วิทยทรัพยากร

จุฬาลงกรณ์มหาวิทยาลัย

²⁷มติชน ฉบับวันที่ 5 กันยายน พ.ศ.2535

²⁸สัมภาษณ์ ศ.ดร. สกศ สันติเมทนีดล. สมาชิกสภาผู้แทนราษฎรจังหวัดขอนแก่น วันที่ 8 เมษายน 2536

²⁹คำแถลงนโยบายของคณะรัฐมนตรี โดย นายชว่น หลีกภัย นายกรัฐมนตรี เมื่อวันที่ 21 ตุลาคม 2535, หน้า 2.

³⁰สัมภาษณ์ ศ.ดร. ลีลิต ชีรเวคิน, วันที่ 12 เมษายน 2536.

2. ความล้มเหลวด้านนโยบายของพรรคการเมืองไทย จากการศึกษาครั้งนี้พบว่า นโยบายของพรรคการเมืองไทยขาดความชัดเจน มีความเหมือนวาทกรรมกันแบบหมดจดจนไม่สามารถที่จะจำแนกถึงความแตกต่างกันให้เห็นได้ชัดเจน เช่นนโยบายของพรรคประชาธิปัตย์ นโยบายของพรรคกิจสังคม นโยบายของพรรคประชากรไทย มีความคล้ายคลึงกันจนสามารถแยกหลักการของพรรคไหนเป็นพรรคได้⁵³ หอมีพรรคการเมืองที่มีนโยบายแตกต่างกัน ออกไปคือพรรคหลังธรรม ที่มีเน้นคุณธรรมโดยมีหลักพุทธศาสนาเข้ามาเกี่ยวข้องด้วย³¹ โดยเฉพาะหัวหน้าพรรคหลังธรรม พลตรีจำลอง ศรีเมือง ในสาขาชาวบ้านมองว่า พลตรีจำลอง ศรีเมือง เป็นคนบริสุทธิ์เป็นคนมีธรรม กินข้าวมือเดียว ใส่เสื้อมือซอม ท้าท้าง่ายๆ จึงทำให้ประชาชนมีความสนใจ³² และพรรคหลังธรรมจึงได้รับเลือกตั้งจำนวนมาก เข้าสู่สภา แทนที่พรรคประชากรไทยในการเลือกตั้งเมื่อ วันที่ 22 มีนาคม พ.ศ. 2535³³

3. ปัญหาในด้านระเบียบวินัยของสมาชิกสภาผู้แทนราษฎร จากประวัติศาสตร์การเมืองไทยนั้นพบว่าสมาชิกสภาผู้แทนราษฎรเล่นการเมืองอย่างไร้กติกาก่อน เช่น กรณี พลเอกพล เรืองประเสริฐวิทย์ กระทำตัวสนับสนุนฝ่ายรัฐบาลเพราะ พลเอกเปรม ติณสูลานนท์ เคยช่วยเหลือสนับสนุนคนในอดีต การกล่าวอ้างเรื่องบุญคุณทำให้วิเคราะห์ได้ว่าพันเอกพล เรืองประเสริฐวิทย์ หัวหน้าพรรคสหประชาชาติไทยเล่นการเมืองโดยขาดระเบียบวินัย

ปัญหาทางด้านอุดมการณ์ สมาชิกสภาผู้แทนราษฎรของพรรคการเมืองไทย ยังทำงานเพื่อผลประโยชน์ส่วนตัวเสียส่วนใหญ่การใช้นโยบายชวชน หลีกภัย และนายเจริญ คันธวงศ์ ได้

จุฬาลงกรณ์มหาวิทยาลัย

31 สัมภาษณ์ พลตรีจำลอง ศรีเมือง 20 ธันวาคม 2535

32 สัมภาษณ์ที่ระดม สยามรัฐ (30 พฤษภาคม 2531) : 2,3 ที่นั่ง

33 พรรคหลังธรรมได้รับเลือกตั้งถึงจำนวน 41 ในการเลือกตั้งเมื่อวันที่ 22 มีนาคม 2535 คุรุยาละ เอียคจากกรมการปกครอง เลือกตั้ง 22 มีนาคม 2535 (กรุงเทพมหานคร : โรงพิมพ์ส่วนท้องถิ่น 2535) หน้า 313

กิจสังคม 34 พรรคชาติไทย ทั้งนี้เนื่องมาจากปัญหาการขาดอุมการเป็นหลักสำคัญจึงมีการแตก
แยกสูงมาก ทำให้พรรคการเมืองขาดความเป็นปึกแผ่น

4. การขาดสาขาพรรคของพรรคการเมืองไทย ในประเทศไทยนั้น มีพรรคการเมืองพรรคประชาธิปไตยเพียงพรรคเดียวที่มีการจัดสาขาพรรค อย่างทั่วถึง แต่สำหรับพรรคการเมืองอื่น ๆ นั้นไม่มีสาขาพรรคในแง่ปฏิบัติ แต่อาจจะเขียนไว้ในโครงการจัดองค์กรของพรรค การขาดสาขาพรรคของพรรคการเมืองไทยส่งผลต่อพรรคการเมืองไทยในด้านที่พรรคไม่อาจสรรหาผู้รับเลือกตั้งที่มาจากท้องถิ่นโดยตรงได้ กระบวนการสรรหาผู้รับสมัครรับเลือกตั้งหาอย่างสุกเอาเผากินในฤดูกาลเลือกตั้ง การเลือกสรรของพรรคการเมืองไทยบางพรรคมีหลักเกณฑ์ในการคัดเลือกไว้อย่างแน่นอน³⁵ บางพรรคก็มีหลักเกณฑ์โดยเฉพาะ แต่อนุโลมถือคามแบบอย่างทั่วไป ว่าควรเป็นผู้ที่อยู่ในความนิยมนับถือของประชาชนในเขตเลือกตั้งนั้น ๆ หรือซึ่งประชาชนน่าจะนิยมนับถือไว้วางใจได้ แต่ไม่ว่ากรณีจะเป็นประการใดก็ตาม สำหรับประเทศไทยนั้นเท่าที่ปรากฏมาแล้วในอดีต การคัดเลือกตัวบุคคลเข้าสมัครเป็นผู้รับเลือกตั้งของพรรคการเมืองมุ่งพิจารณาในด้านตัวบุคคลที่จะเป็นผู้แทนของพรรคว่าจะได้รับหรือน่าจะได้รับความนิยมนับถือจากประชาชนเป็นสำคัญยิ่งกว่าพรรคจะคำนึงถึงแนวนโยบายของตนเสียอีก ฉะนั้นจึงพอจะให้สันนิษฐานได้ว่า โดยทั่วไปแล้ว การเลือกผู้แทนของพรรคเข้าสมัครรับเลือกตั้งนั้นยังคงถือตัวบุคคลเป็นเกณฑ์พิจารณาสำคัญเป็นอันดับแรก และแนวนโยบายของพรรคเป็นอันดับรองที่เป็นเช่นนี้เพราะแนวโน้มของประชาชนในอันที่จะเลือกโดยพิจารณาตัวบุคคลเป็นสำคัญยังมีอยู่มากกว่าที่จะคำนึงถึงแนวนโยบายของพรรค

เนื่องจากพรรคการเมืองของไทยนั้นขาดแหล่งเงินทุนในการบริหารงานทำให้บางพรรคการเมืองไทยได้เลือกสรรผู้สมัครที่มีฐานะค่อนข้างดีเข้ามาอยู่ในพรรคเป็นฐาน

34 "ขุบสภาเกมลีกสมัครยุทธการล้างไพ่" มติชนสุดสัปดาห์ (8 สิงหาคม 2532) : 8-9.

35จากการสัมภาษณ์ รศ.พงษ์เจริญ ศกุนตวิชัย วันที่ 8 เมษายน 2536.

ตัวอย่าง เช่น พรรคชาติไทย มีสมาชิกพรรคที่มาจากนักธุรกิจ และผู้มีฐานะที่จำนวนมากมาย³⁶ การเลือกสรรคนมีฐานะดีเข้ามาสู่ระบบพรรคการเมืองนั้นบางครั้งหาให้ขาดคุณสมบัติด้านอื่น เช่น อุทิศการณ์ทางการเมือง ความรู้ ความสามารถส่วนบุคคล

ปัญหาที่ติดคามมาของการเลือกสรรนักธุรกิจเข้าสู่ระบบการเมืองไทยมากว นั้นหาให้โครงสร้างทางค่านาชีพของนักการเมืองจะเปลี่ยนจาก ชำราราชการบ้านนาญนักการเมือง มาเป็นนักธุรกิจมากที่สุด จากสถิติมีนักธุรกิจเข้าสู่ระบบการเมืองไทยมากขึ้น จากการเลือกตั้ง ปี พ.ศ. 2522 มีนักธุรกิจได้รับเลือกตั้งเข้ามามากที่สุดกว่าอาชีพอื่นว คือจำนวน 118 คน ปี 2526 มีนักธุรกิจจำนวน 128 ปี 2529 มีนักธุรกิจเข้ามา 134 คน ปี 2531 มีนักธุรกิจ จำนวน 132 คน การมีนักธุรกิจเข้ามามากมายเช่นนี้ผลเสียที่ติดคามมาในการบริหารราชการไทยถึงการเกิดระบบคอร์รับชั่น

สรุปการพิสูจน์สมมุติฐานที่ 3 การจ้ดคองค์กรการบริหารของพรรคการเมืองไทยไม่รัดกุม หาให้เกิดปัญหามากมาย จากการวิจัยครั้งนี้พบว่า ปัญหาการบริหารงานของพรรคการเมืองไทยปัญหาที่เฒที่สุดคือ

1. ปัญหาในเรื่องการระดมเงินทุนเข้าสู่พรรคการเมือง เพื่อเป็นค่าใช้จ่ายของพรรคการเมืองไทย พรรคการเมืองไทยเกือบทุกพรรคที่ประสบปัญหาเรื่องการระดมเงินทุนเข้าสู่พรรค ปัญหาที่พรรคการเมืองไทยเฒเ้แก่เือคือการดึง เอานักธุรกิจที่มีฐานะการเงินเข้ามาสนับสนุนพรรคการเมือง แต่การกระทำดังกล่าวเป็นอันตรายอย่างยิ่งต่อระบบพรรคการเมือง

³⁶ โครงสร้างของพรรคชาติไทย ตั้งแต่คณะกรรมการบริหารพรรคลงมาจนกระทั่งถึงสมาชิกพรรค ส่วนใหญ่เป็นบุคคลที่มีฐานะดีตัวอย่าง เช่น พลตรีประมาฒ อติเรกสาร นายบรรหาร ศิลปอาชา นายประมาฒ สภาวสุ นายสะอาด ปิยะวารฒ นายชูชีพ ชาญสวัสดิ์ นายวัฒนา อัศวเหม นายสุรพันธ์ ชินวัตร เป็นต้น ดูรายละเอียดจาก สาธิต ชวะโนทัย "การเลือกสรรผู้สมัครรับเลือกตั้งของพรรคการเมืองไทย" 180-181 ข้อมูลจาก วนิกา ใสตนิยม สมาชิกสภาผู้แทนราษฎร 2522-2529 (กรุงเทพมหานคร : น้บปรากฏที่พิมพ์ 2531) หน้า 367-368

เมืองไทย เพราะเป็นการ เปิดโอกาสให้นักธุรกิจ เข้ามาใช้พรศการ เมือง เป็นช่องทาง แสวงหาผลประโยชน์ในธุรกิจการค้าของตน

2. ความล้มเหลวในเรื่องนโยบายของพรศการ เมืองไทย จากการศึกษาครั้งนี้ พบว่านโยบายของพรศการ เมืองไทยขาดความชัดเจน มีความเหมือนกันจนไม่สามารถที่จะ จำแนกถึงความแตกต่างกันให้เห็นได้ ทำให้พรศการ เมืองไทยนั้นจะยึดถือตัวบุคคลเป็นหลัก มากกว่าการยึดถือนโยบายพรศการ เมือง นโยบายพรศการ เมืองไทยที่มีความแตกต่างกัน เช่น พรศหลังธรรม ของพลตรีจำลอง ศรีเมือง จึงทำให้พรศหลังธรรมได้รับความสนใจ จากประชาชน

3. ความล้มเหลวในด้านระเบียบวินัยของสมาชิกสภาผู้แทนราษฎร สมาชิกสภา ผู้แทนราษฎร เล่นการ เมืองอย่างไร้กติกา ซากฎเกณฑ์ข้อบังคับระเบียบของทางพรศอยู่ ฝ่ายค้านแต่กลับหาตัวสนับสนุนฝ่ายรัฐบาล กรณีหับเอกพล เรืองประเสริฐวิทย์ นอกจากนั้น ยังเป็น บัณฑิตการชาคอุดมการณ์ เนื่องจากพรศการ เมืองไทยคัดเลือกคนที่มีฐานะการเงินดี บางครั้ง ผู้ที่เข้ามาอยู่ในพรศการ เมืองนั้นเป็นบุคคลที่ชาคอุดมการณ์ การดำเนินงานทางการเมืองมี การเรียกร่องผลประโยชน์ตอบแทนในการยกมือลงคะแนนความไว้วางใจ การชาคอุดม การณ์นั้นยังทำให้สมาชิกสภาผู้แทนราษฎรในพรศการ เมืองใหญ่ แยกแยกตัวเป็นกลุ่ม ของตนเองออกเป็นกลุ่มย่อย อีก ทำให้พรศการ เมืองไทยขาดความเข้มแข็งทางการเมือง

4. การชาคสาขาพรรค ทำให้พรศการ เมืองไทยไม่สามารถสร้างฐานมวลชน จากประชาชนทั่วประเทศให้สนับสนุนพรศการ เมืองได้ และทำให้การ เลือกสรรผู้สมัครรับ เลือกตั้ง ไม่สามารถกระทำการ เลือกสรรจากท้องถิ่นได้ การเลือกสรรของพรศการ เมือง ไทยนั้นกระทำไม่ได้เต็มที่ เพราะการจัดโครงสร้างองค์กรของพรศการ เมืองไทยนั้นอำนาจ การตัดสินใจอยู่ที่ส่วนกลาง ในทางปฏิบัติไม่ได้กระจายอำนาจการบริหารงานส่วนล่าง เพราะพรศการ เมืองไทยส่วนใหญ่ชาคสาขาพรรคในการดำเนินงาน

จากเหตุผลดังกล่าวข้างต้น การจัดองค์การบริหารของพรศการ เมืองไทยนับหา ชาคเงินทุนในการบริหารงาน นโยบายของพรศการ เมืองขาดความชัดเจน และสมาชิกสภา ผู้แทนราษฎรส่วนใหญ่ชาคระเบียบวินัย และชาคอุดมการณ์ และการจัดองค์การบริหาร

เมืองที่ขาดพรรคพลังป้อมองล่าง ทำให้ระบบพรรคการเมืองไทยล้มเหลว

ข้อยุติที่ 4 สภาพการณ์ทางการเมืองของสังคมไทยเป็นตัวกำหนดการพรรคการเมืองไทยต้องล้มลุกคลุกคลาน

การแทรกแซงทางการเมืองของทหารที่ส่งผลกระทบต่อพรรคการเมือง

การแทรกแซงทางการเมืองของทหารไทย การปฏิวัติรัฐประหารของประเทศไทยนั้นส่งผลกระทบต่อพรรคการเมืองโดยตรง กิจกรรมทางการเมืองของพรรคจะต้องหยุดชะงักลง ทำให้ระบบพรรคการเมืองมิได้มีการพัฒนาอย่างต่อเนื่อง สภาพการณ์ทางการเมืองไทยตั้งแต่ พ.ศ. 2475 - 2516 นั้น ชาญุติ วัชรพุกก์ มีความเห็นว่าทุกครั้งที่ทหารแทรกแซงทางการเมืองจะยกเลิกพรรคการเมืองไปโดยปริยาย ภายหลังเหตุการณ์ 14 ตุลาคม 2516 นั้นบทบาทของทหารได้ลดต่ำลง ทำให้ในปี พ.ศ. 2517 นั้นได้มีพรรคการเมืองได้กำเนิดขึ้นมาหลายพรรค³⁷

จากการปฏิวัติรัฐประหารบ่อยครั้งนั้นไม่ได้ส่งผลต่อระบบการเมืองไทยเลย เมื่อพิจารณามาตรการทางกฎหมายในการยุบเลิกพรรคการเมืองหรือการยอมรับให้มีการจัดตั้งพรรคการเมือง จะพบว่านับตั้งแต่เปลี่ยนแปลงการปกครองจากระบอบสมบูรณาญาสิทธิราชย์มาเป็นระบอบประชาธิปไตย อันมีพระมหากษัตริย์เป็นประมุขนั้น อาจกล่าวได้ว่า "คณะราษฎร" เป็นองค์กรทางการเมืองเพียงพรรคเดียวแม้ว่าจะไม่มีกฎหมายรับรองสถานภาพไว้ก็ตาม ในขณะเดียวกันนั่นเอง แม้ว่าจะมีบุคคลที่ประสงค์จะตั้งพรรคการเมืองในลักษณะเดียวกันเดียวกับ "คณะราษฎร"³⁸ แต่ปรากฏว่ารัฐบาลในสมัยนั้นไม่อนุญาตให้มีการจัดตั้งพรรคการเมือง และเมื่อมีการประกาศใช้บังคับรัฐธรรมนูญแห่งราชอาณาจักรไทย

37 ชาญุติ วัชรพุกก์ รัฐศาสตร์นิเทศก์ ปีที่ 9 ฉบับที่ 2 (มกราคม - มีนาคม 2517) หน้า 58.

38 วิทยา นกศิริกุล และ คณะ, พรรคการเมืองและกลุ่มผลประโยชน์, พิมพ์ครั้งที่ 3, (กรุงเทพฯ : บริษัท ประชาชน จำกัด , 2524) หน้า 165.

พุทธศักราช 2489 ก็ได้มีการบัญญัติรับรอง เสรีภาพในการจัดตั้งพรรคการเมืองไว้ในมาตรา 14 ความว่า "บุคคลย่อมมีเสรีภาพบริบูรณ์ใน.....การตั้งสมาคม การตั้งคณะพรรคการเมือง ทั้งนี้ภาษาได้บังคับแห่งกฎหมาย"

การที่กฎหมายรัฐธรรมนูญฉบับดังกล่าวบัญญัติไว้เช่นนี้ก็ เพราะมีวัตถุประสงค์ที่จะแยกการรับรองการจัดตั้งพรรคการเมืองออกจากการจัดตั้งสมาคมซึ่งได้มีการกำหนดกฎเกณฑ์ไว้ในประมวลกฎหมายแพ่งและพาณิชย์ว่าด้วยสมาคม ทั้งนี้จะนำกฎหมายว่าด้วยสมาคมมาใช้บังคับแก่พรรคการเมืองมิได้³⁹ ด้วยเหตุนี้นับตั้งแต่ประกาศใช้บังคับรัฐธรรมนูญแห่งราชอาณาจักรไทย พุทธศักราช 2489 เป็นต้นมา บุคคลย่อมมีเสรีภาพในการจัดตั้งและความเป็นกิจกรรมทางการเมืองได้อย่างเต็มที่ กล่าวคือ แม้จะมีการประกาศใช้พระราชบัญญัติพรรคการเมืองฉบับใด บุคคลย่อมมีเสรีภาพบริบูรณ์ในการจัดตั้งพรรคการเมือง เพราะไม่มีกฎหมายจำกัดขอบเขตเสรีภาพเอาไว้ แต่ในขณะเดียวกันพรรคการเมืองก็จะไม่ได้รับประโยชน์ตามที่กฎหมายพรรคการเมืองจะอำนวยความสะดวกให้ เช่น การเป็นนิติบุคคลของพรรคการเมือง มีทรัพย์สินที่จำเป็นต้องใช้เพื่อกิจกรรมของตนเอง เป็นต้น

ต่อมาเมื่อมีการรัฐประหารได้มีการยกเลิกรัฐธรรมนูญแห่งราชอาณาจักรไทย พุทธศักราช 2489 แล้วมีการประกาศใช้รัฐธรรมนูญแห่งราชอาณาจักรไทย(ฉบับชั่วคราว) พุทธศักราช 2490 ขึ้นใช้บังคับแทน ซึ่งกฎหมายรัฐธรรมนูญฉบับดังกล่าวก็มิได้มีบทบัญญัติในการรับรอง เสรีภาพในการจัดตั้งพรรคการเมืองไว้แต่อย่างใด

เมื่อมีการประกาศใช้รัฐธรรมนูญแห่งราชอาณาจักรไทย พุทธศักราช 2492 ซึ่งมีบทบัญญัติรับรอง เสรีภาพในการจัดตั้งพรรคการเมืองและความเป็นกิจกรรมทางการเมืองไว้ในมาตรา 39 ความว่า " บุคคลย่อมมีเสรีภาพบริบูรณ์ในการรวมกันเป็นพรรคการเมือง เพื่อความเป็นทางการเมืองในวิถีทางประชาธิปไตยและไม่มีข้อควรระบอบการปกครองตามรัฐธรรมนูญนี้

³⁹ หนูศ แสงอุทัย , คำอธิบายพระราชบัญญัติ พรรคการเมือง พ.ศ. 2511, (ธนบุรี : ห้างหุ้นส่วนจำกัด โอเคียนสตร์ , 2512) หน้า 83.

บทบัญญัติแห่งกฎหมายที่เกี่ยวกับสมาคมจะนำมาใช้บังคับแก่พรตการเมืองมิได้ "

หลังจากนั้น ในปี พ.ศ. 2495 ได้มีการรัฐประหารและได้มีพระราชโองการให้
 นาวัฐธรรมนูญ ฉบับพุทธศักราช 2475 กลับมาใช้บังคับอีก และได้มีการแก้ไขเพิ่มเติมรัฐ
 ธรรมนูญฉบับดังกล่าว โดยได้มีการเพิ่มเติมมาตรา 26 เพื่อรับรองเสรีภาพในการจัดตั้ง
 พรตการเมือง ความว่า " บุคคลย่อมมีเสรีภาพบริบูรณ์.....ในการจัดตั้ง
 พรตการเมือง ทั้งนี้ภายใต้บังคับแห่งกฎหมาย " ซึ่งหมายความว่า บุคคลมีเสรีภาพใน
 การจัดตั้งพรตการเมืองได้ และจะนำกฎหมายว่าด้วยสมาคมมาใช้บังคับมิได้

แต่อย่างไรก็ตาม เมื่อมีการเรียกร้องให้มีการตรากฎหมายพรตการเมือง เพื่อ
 รับรองการเสรีภาพการจัดตั้งพรตการเมืองและการดำเนินการทางการเมืองรัฐสภา
 ได้ตราพระราชบัญญัติ พรตการเมือง พ.ศ. 2498 อันเป็นกฎหมายพรตการเมืองฉบับ
 แรกของประเทศไทย ออกใช้บังคับ ทั้งนี้ได้การจดทะเบียนเพื่อจัดตั้งพรตการเมืองตามกฎ
 หมายหลายพรรคด้วยกัน เช่น พรรคเสรีมนังคศิลา พรรคประชาธิปไตย เป็นต้น อย่างไรก็ตาม
 ได้มีการปฏิวัติในปี พ.ศ. 2501 คณะปฏิวัติได้มีคำสั่งคณะปฏิวัติฉบับที่ 8 ให้อภัยพระ
 ราชบัญญัติ พรตการเมือง พ.ศ. 2498 อันเป็นผลให้บรรดาพรตการเมืองซึ่งได้จัดตั้ง
 ตามกฎหมายฉบับดังกล่าวเป็นอันสิ้นสุดลงด้วย การมีคำสั่งคณะปฏิวัติในปี พ.ศ. 2501 นั้น
 ส่งผลกระทบต่อระบบพรตการเมืองไทยอย่างมากมาย

ต่อมาได้มีการประกาศใช้บังคับรัฐธรรมนูญแห่งราชอาณาจักรไทย พุทธศักราช
 2511 ซึ่งได้มีการบัญญัติรับรองเสรีภาพในการจัดตั้งพรตการเมืองไว้ในมาตรา 32 ความว่า
 " บุคคลย่อมมีเสรีภาพบริบูรณ์ในการรวมตัวกันเป็นพรตการเมือง เพื่อดำเนิน
 กิจกรรมทางการเมืองโดยวิถีทางประชาธิปไตย และไม่ขัดต่อการปกครองตามรัฐ
 ธรรมนูญนี้ การจัดตั้งและการดำเนินการของพรตการเมืองย่อมเป็นไปบทบัญญัติแห่งกฎ
 หมายพรตการเมือง "

จะเห็นได้ว่ากฎหมายรัฐธรรมนูญฉบับดังกล่าวได้ให้เสรีภาพในการจัดตั้งพรต
 การเมืองแต่ความในวรรคสองของมาตรานี้ได้กำหนดไว้ว่าการจัดตั้งพรตการเมืองย่อมเป็น
 ไปตามกฎหมายพรตการเมือง ซึ่งหมายความว่า ถ้าได้มีการประกาศใช้พระราชบัญญัติ

พรการ เมืองซึ่งจดทะเบียนเป็นนิติบุคคลสามารถดำเนินการทางเมือง ซึ่งแตกต่างจากพระราชบัญญัติ พรการ เมือง พ.ศ. 2511 ที่มิได้รับรองฐานะของพรการ เมือง เป็นนิติบุคคลแต่ประการใด

ส่วนรัฐธรรมนูญแห่งราชอาณาจักรไทย พุทธศักราช 2517 อันเป็นกฎหมายรัฐธรรมนูญซึ่งมีบทบัญญัติเป็นประชาธิปไตยมากที่สุด ก็ได้มีการบัญญัติรับรอง เสรีภาพในการจัดตั้งพรการ เมืองไว้ในมาตรา 45 ความว่า

" บุคคลย่อมมีเสรีภาพในการรวมกันเป็นพรการ เมือง เพื่อดำเนินการทางเมืองตามวิถีทางการปกครองระบอบประชาธิปไตย ที่บัญญัติไว้ในรัฐธรรมนูญนี้ การจัดตั้งและการดำเนินการของพรการ เมืองย่อมเป็นไปตามบทบัญญัติแห่งกฎหมายว่าด้วยพรการ เมือง "

ในปี พ.ศ. 2519 คณะปฏิรูปการปกครองแผ่นดินได้ยึดอำนาจการปกครองโดยเด็ดขาด เลิกรัฐธรรมนูญฉบับพุทธศักราช 2517 และได้ประกาศใช้รัฐธรรมนูญการปกครองราชอาณาจักร พุทธศักราช 2520 ต่อมาจึงได้ประกาศใช้รัฐธรรมนูญฉบับถาวร อันได้แก่ รัฐธรรมนูญแห่งราชอาณาจักรไทย พุทธศักราช 2521 และได้มีบทบัญญัติรับรอง เสรีภาพในการจัดตั้งพรการ เมืองซึ่งมีข้อความเหมือนกันกับมาตรา 45 แห่งรัฐธรรมนูญแห่งราชอาณาจักรไทย พุทธศักราช 2517 นอกจากนี้ยังได้มีการตราพระราชบัญญัติ พรการ เมือง พ.ศ. 2524 ออกมารองรับการจัดตั้งและการดำเนินการทางเมืองอีกด้วย โดยได้ยอมรับฐานะพรการ เมืองเป็นนิติบุคคล (juristic person) มีวัตถุประสงค์ในการดำเนินการทางเมือง

สิ่งที่ได้กล่าวมาแล้วว่า ประเทศไทยมีแนวความคิด การจัดตั้งพรการ เมือง นับตั้งแต่ประกาศใช้กฎหมายรัฐธรรมนูญ ฉบับปีพุทธศักราช 2489 เป็นต้นมา และโดยที่การจัดตั้งพรการ เมือง เป็นไปตามเงื่อนไขที่กำหนดไว้ในพระราชบัญญัติ พรการ เมือง พ.ศ. 2524

สำหรับในต่างประเทศ การรับรอง เสรีภาพในการจัดตั้งพรการ เมืองและฐานะ

ของพรรคการเมืองส่วนใหญ่จะได้รับบัญญัติรองรับไว้ในกฎหมายรัฐธรรมนูญ เช่น ฝรั่งเศส สหรัฐอเมริกา เป็นต้น

กรณีการกำหนดเงื่อนไขในการจัดตั้งพรรคการเมืองตามพระราชบัญญัติ พรรคการเมือง พ.ศ. 2524 เมื่อวิเคราะห์ถึงเงื่อนไขในการจัดตั้งพรรคการเมืองตามกฎหมายพรรคการเมืองตั้งแต่ฉบับแรกจนถึงปัจจุบัน จะเห็นว่าพระราชบัญญัติ พรรคการเมือง พ.ศ. 2524 ได้กำหนดเงื่อนไขในการจัดตั้งพรรคการเมืองให้เป็นพรรคการเมืองขนาดใหญ่ โดยต้องมีสมาชิกไม่น้อยกว่า 5,000 คน และสมาชิกต้องมีภูมิลำเนากระจ่ายในแต่ละจังหวัดเกือบทั่วประเทศ นอกจากนี้หากปรากฏว่า พรรคการเมืองมีสมาชิกเหลือไม่ถึง 5,000 คนหรือมีสมาชิกซึ่งมีอยู่ในจังหวัดต่าง ๆ จังหวัดละ 50 คน ไม่ถึง 5 จังหวัดของแต่ละภาคติดต่อกันเป็นเวลา 6 เดือน อาจจะถูกนายทะเบียนพรรคการเมืองยื่นคำร้องต่อศาลฎีกาเพื่อให้มีคำสั่งยุบเลิกพรรคการเมืองก็ได้

กรณีกฎหมายได้กำหนดเงื่อนไขให้พรรคการเมืองส่งสมาชิกพรรคลงสมัครรับเลือกตั้ง เป็นสมาชิกสภาผู้แทนราษฎรในจำนวนไม่น้อยกว่ากึ่งหนึ่งของจำนวนสมาชิกสภาผู้แทนราษฎรตามรัฐธรรมนูญแห่งราชอาณาจักรไทย พุทธศักราช 2521

รัฐธรรมนูญแห่งราชอาณาจักรไทย พุทธศักราช 2521 มาตรา 95 บัญญัติว่า

" ในการเลือกตั้งทั่วไปพรรคการเมืองที่สมาชิกจะเป็นผู้มีสิทธิสมัครรับเลือกตั้งตามมาตรา 94 (3) ได้ ต้องเป็นพรรคการเมืองส่งสมาชิก เข้าสมัครรับเลือกตั้งทั้งหมดรวมกันไม่น้อยกว่ากึ่งหนึ่งของจำนวนสภาผู้แทนราษฎรทั้งหมดที่จะพึงมีในการเลือกตั้งครั้งนั้น และในแต่ละเขตเลือกตั้งที่พรรคการเมืองดังกล่าวส่งสมาชิก เข้าสมัครรับเลือกตั้ง พรรคการเมืองต้องส่งสมาชิก เข้าสมัครรับเลือกตั้ง เป็นคณะให้ครบจำนวนสมาชิกสภาผู้แทนราษฎร ที่จะพึงมีได้ในเขตเลือกตั้ง และจะส่งได้คณะเดียวในเขตเลือกตั้งหนึ่งเขต "

ในชั้นพิจารณาของคณะกรรมการร่างรัฐธรรมนูญ ได้มีความเห็นเป็นสองฝ่ายในการกำหนดให้พรรคการเมืองต้องส่งสมาชิกพรรคลงสมัครรับเลือกตั้ง เป็นจำนวนไม่น้อยกว่ากึ่งหนึ่งของจำนวนสมาชิกสภาผู้แทนราษฎรทั้งหมด กล่าวคือ

ฝ่ายแรก เห็นว่าการกำหนดเงื่อนไขไว้ในรัฐธรรมนูญ เพื่อเป็นมาตรการในการจ

กัศพรการ เมืองให้น้อยลงและให้มีพรรคใหญ่ ในสภาและควรมีข้อกำหนดว่าพรรคการเมืองใดได้รับเลือกตั้งมีจำนวนสมาชิกสภาผู้แทนราษฎรต่ำกว่า 10 % ของจำนวนสมาชิกสภาผู้แทนราษฎรทั้งหมด ให้พรรคนั้นสลายตัวไป โดยมีมาตรการสืบเนื่องดังนี้

- 1) ให้พรรคการเมืองที่มีสมาชิกได้รับเลือกตั้ง เป็นผู้แทนราษฎรไม่ถึงร้อยละ 10 สิ้นสภาพในวันที่ปรากฏผลเลือกตั้งทั่วไป
- 2) ให้ผู้ได้รับเลือกตั้งซึ่งเป็นสมาชิกของพรรคการเมืองที่สิ้นสภาพนั้นเข้าสังกัดพรรคการเมืองพรรคหนึ่งพรรคใดที่มีสมาชิกได้รับเลือกตั้งถึงเกณฑ์ที่กำหนดทั้งนี้ ภายในกำหนดหกสิบวันนับจากวันที่พรรคการเมืองสิ้นสภาพ
- 3) หากผู้ได้รับเลือกตั้งที่สังกัดพรรคการเมืองซึ่งได้สิ้นสภาพนั้นผู้ใดมิได้เข้าสังกัดพรรคหนึ่งพรรคใดเมื่อครบกำหนด 60 วัน ไม่ว่าด้วยเหตุใดก็ตามให้ผู้นั้นพ้นจากสมาชิกภาพ
- 4) สำหรับตำแหน่งสมาชิกสภาผู้แทนราษฎรที่ว่างลง ให้ผู้สมัครรับเลือกตั้งของพรรคการเมือง ซึ่งได้คะแนนรองลงมาในการเลือกตั้งทั่วไปในเขตเลือกตั้งเดียวกันนั้น เข้าดำรงตำแหน่งแทน
- 5) หากพรรคการเมืองใดมีสมาชิกของพรรคซึ่งเป็นสมาชิกสภาผู้แทนราษฎรลดจำนวนลงต่ำกว่าร้อยละ 10 ของจำนวนสมาชิกสภาผู้แทนราษฎรทั้งหมดไม่ว่าจะด้วยเหตุใดก็ตาม ให้พรรคการเมืองนั้นสิ้นสภาพลง และให้ดำเนินการตามที่กล่าวมาในข้อ 2 ข้อ 3 และข้อ 4 โดยอนุโลม

ฝ่ายที่เห็นด้วยกับมาตรการดังกล่าวให้เหตุผลว่าจะทำให้มีพรรคการเมืองจำนวนน้อยโดยเป็นพรรคใหญ่พอสมควร และเพื่อที่จะให้พรรคมีความสำคัญเหนือบุคคลผู้เป็นสมาชิก พร้อมทั้งมีความแข็งแกร่งสามารถควบคุมวินัยของสมาชิก

การพิสูจน์สมมุติฐานที่ 4 การแทรกแซงทางการเมืองของทหารส่งผลกระทบต่อพรรคการเมือง กล่าวคือ การแทรกแซงทางการเมืองของทหารไทย ซึ่งมีบ่อยครั้งมาก ทำให้การดำเนินกิจกรรมทางการเมืองของพรรคการเมืองไทยต้องหยุดชะงัก การหาญวิวิธรัฐประหารยิ่งบ่อยเท่าไร ก็จะมียิ่งทำให้องค์การทางการเมืองขาดความต่อเนื่อง ในบางช่วง

ตั้งแต่ พ.ศ. 2501 - 2511 นั้นบรรยากาศทางการเมืองไทย ขณะนั้นปกครองโดยการ
 ยกเลิกรัฐธรรมนูญทำให้ประเทศไทยขาดการดำเนินงานของพรรคการเมืองถึง 10 กว่าปี
 จนถึงในช่วง พ.ศ. 2511 - 2519 พรรคการเมืองดำเนินงานมาช่วงระยะเวลาหนึ่ง
 พล.ร.อ. สวัสดิ์ ชลออยู่ ได้ทำการปฏิรูปการปกครองแผ่นดิน มีการร่างรัฐธรรมนูญฉบับใหม่กว่า
 จะมีการเลือกตั้งได้ในปี พ.ศ. 2522 จากนั้นกิจกรรมทางการเมืองของพรรคการเมือง
 ไทยดำเนินเรื่อยมาจนถึง 23 กุมภาพันธ์ 2534 พล.อ. สุนทร คงสมพงษ์ ทำการปฏิวัติ
 แต่ไม่ได้ยกเลิกพรรคการเมือง เพียงแต่ห้ามพรรคการเมืองดำเนินกิจกรรมทางการเมือง
 มีการยกเลิกรัฐธรรมนูญ ใช้ระยะเวลาร่างรัฐธรรมนูญ จนถึง พ.ศ. 2535 ได้ร่างรัฐ
 ธรรมนูญเสร็จ และได้จัดให้มีการเลือกตั้งถึง 2 ครั้ง พ.ศ. 2535 คือการเลือกตั้ง เมื่อวันที่
 22 มีนาคม 2535 และการเลือกตั้งเมื่อวันที่ 13 กันยายน 2535 ปัญหาการแทรกแซง
 ทางการเมืองของทหารไทยนี้เป็นปัญหาที่ใหญ่โตของพรรคการเมืองไทยอย่างยิ่ง ทำให้
 การพัฒนาทางการเมืองของพรรคต้องขาดขั้นตอนการดำเนินงาน และมีผลให้พรรคการเมือง
 ไทยนำไปสู่ความล้มเหลวทางการเมืองได้ในที่สุด⁴⁰

จากหลักการที่กล่าวมาข้างต้นทั้งหมด จึงสรุปได้ว่าพรรคการเมืองไทย ประสบ
 กับความล้มเหลวอันมีสาเหตุมาจาก การยึดถือบุคคลมากกว่าหลักการของพรรค เมื่อ
 บุคคลล้มหายตายจากหรือหมดอำนาจพรรคการเมืองก็สูญสลายตาม การย้ายพรรคของ
 สมาชิกสภาผู้แทนราษฎรส่งผลต่อความล้มเหลวของพรรคการเมือง และการบริหารการจ้ดองค์
 กรของพรรคการเมือง พรรคการเมืองไทยขาดแหล่งเงินทุนในการสนับสนุน และปัจจัย
 ภายนอกพรรคคือ สาเหตุการปฏิวัติรัฐประหารบ่อยครั้ง ส่งผลให้การดำเนินงาน
 การเมืองของพรรคการเมืองขาดความต่อเนื่องในการพัฒนาพรรคการเมืองให้เป็นสถาบัน
 ทางการเมือง

⁴⁰สัมภาษณ์นายชรรยงค์ ร่วมพัฒนา ที่ปรึกษารัฐมนตรีว่าการกระทรวงวิทยาศาสตร์
 และเทคโนโลยี วันที่ 10 มีนาคม 2536.