

บทที่ 6

วรรณยุกต์ ในคำพูดต่อเนื่องต่างแบบเน้นย้ำ

ในการสนทนาปกติ นอกจากคำพูดที่สนทนากันนั้น จะปรากฏอยู่ในคำพูดประเภทต่าง ๆ แล้ว ยังสามารถแบ่งตามลักษณะการพูดได้เป็นอีก 2 แบบ คือ แบบเน้นย้ำ (Emphatic form) และแบบไม่เน้นย้ำ (Non-emphatic form) ผู้วิจัยจึงได้นำข้อมูลจากคำพูดต่อเนื่องที่เป็นแบบเน้นย้ำในคำพูดประเภทต่าง ๆ มาศึกษาด้วย และจะเสนอผลการวิเคราะห์ไว้ในบทที่ 6 นี้ โดยจะแบ่งการเสนอเป็น 2 ตอน เช่นเดียวกับในบทที่ 4 และ 5 กล่าวคือ แบ่งเป็น ความสัมพันธ์ระหว่างหน่วยเสียงวรรณยุกต์ และรูปเชิงกลของวรรณยุกต์ต่างๆ นอกจากนี้ ผู้วิจัยได้เสนอผลการเปรียบเทียบวรรณยุกต์ในคำพูด แบบเน้นย้ำกับแบบไม่เน้นย้ำไว้ในตอนท้ายของแต่ละตอนด้วย

ผู้วิจัยแยกข้อมูลแบบเน้นย้ำและไม่เน้นย้ำจากการฟัง โดยใช้ความหมายและความดังที่ได้ยินมาเป็นเกณฑ์ประกอบ โดยปกติแล้วในการสนทนาทั่วไป ส่วนใหญ่ผู้พูดจะเสนอความที่เป็นแบบไม่เน้นย้ำมากกว่า การเน้นย้ำจะมีขึ้นก็ต่อเมื่อผู้พูดต้องการเน้นความหมายของคำๆ นั้นเป็นพิเศษ อาจเพื่อป้องกันการเข้าใจผิดของผู้ฟัง หรืออาจเพื่อวัตถุประสงค์อื่นบางประการ ดังนั้นข้อมูลที่เป็นแบบเน้นย้ำ ในงานวิจัยนี้จึงมีน้อยกว่าข้อมูลแบบไม่เน้นย้ำ

ความสัมพันธ์ระหว่างวรรณยุกต์ในคำพูดต่อเนื่อง แบบเน้นย้ำ

การเปรียบเทียบความสัมพันธ์ระหว่างวรรณยุกต์ในปริบทต่างๆ ในคำพูดแบบเน้นย้ำจะไม่สมบูรณ์เท่าในคำพูดแบบไม่เน้นย้ำ เนื่องจากขาดข้อมูลตามเหตุผลที่ได้กล่าวมาแล้วข้างต้น อย่างไรก็ตาม จากข้อมูลที่ได้ก็สามารถพิจารณาความสัมพันธ์ระหว่างวรรณยุกต์ได้บ้าง โดยพิจารณาปัจจัย 2 ประการ คือ การลงเสียงหนักเบา และจำนวนพยางค์ในคำ ส่วนประเภทของคำนั้นไม่สามารถนำมาพิจารณาได้เพราะข้อมูลมีน้อย

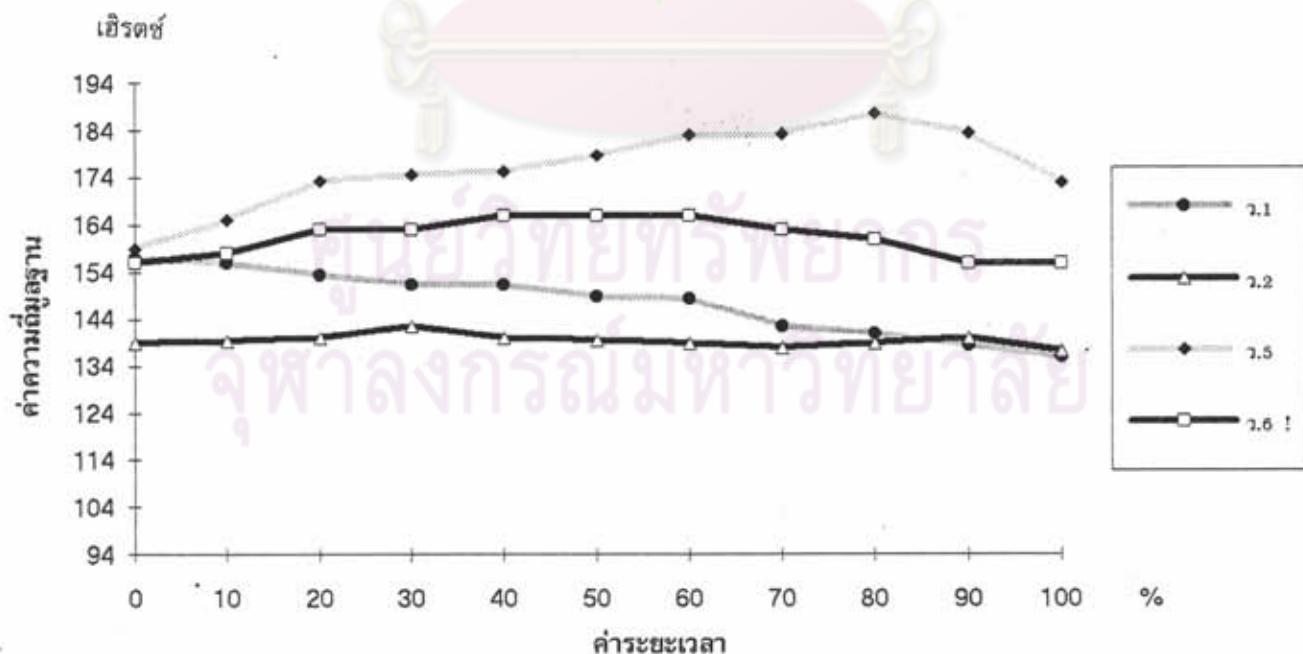
การลงเสียงหนักเบา ในคำพูดแบบเน้นย้ำมีอิทธิพลต่อรูปของวรรณยุกต์ กล่าวคือ ในพยางค์ที่ลงเสียงหนักพิเศษ วรรณยุกต์จะขึ้นหรือตกชัดเจนมากกว่าในพยางค์ที่ไม่ลงเสียงหนัก จึงทำให้ความสัมพันธ์ระหว่างวรรณยุกต์เปลี่ยนไป (ดูภาพที่ 70 และ 73) ผลของการลงเสียงหนักเบาลักษณะนี้เกิดขึ้นกับวรรณยุกต์ในคำพูดแบบไม่เน้นย้ำด้วย

สำหรับจำนวนพยางค์นั้น มองในภาพรวมเห็นว่าไม่มีผลต่อความสัมพันธ์ของวรรณยุกต์ในการพูดแบบเน้นย้ำ เพราะความแตกต่างระหว่างวรรณยุกต์ดูเหมือนว่าเท่าเทียมกัน ในพยางค์ที่ปรากฏในคำที่มีจำนวนพยางค์ต่างกัน แต่เมื่อพิจารณาในรายละเอียดพบว่าจำนวนพยางค์ในคำมีอิทธิพลต่อรูปวรรณยุกต์ในคำพูดแบบเน้นย้ำมาก แต่อิทธิพลนี้ไม่ได้เป็นสาเหตุทำให้การขึ้นลงของวรรณยุกต์ลดน้อยลง จึงดูเหมือนว่าความสัมพันธ์ไม่เปลี่ยนแปลง

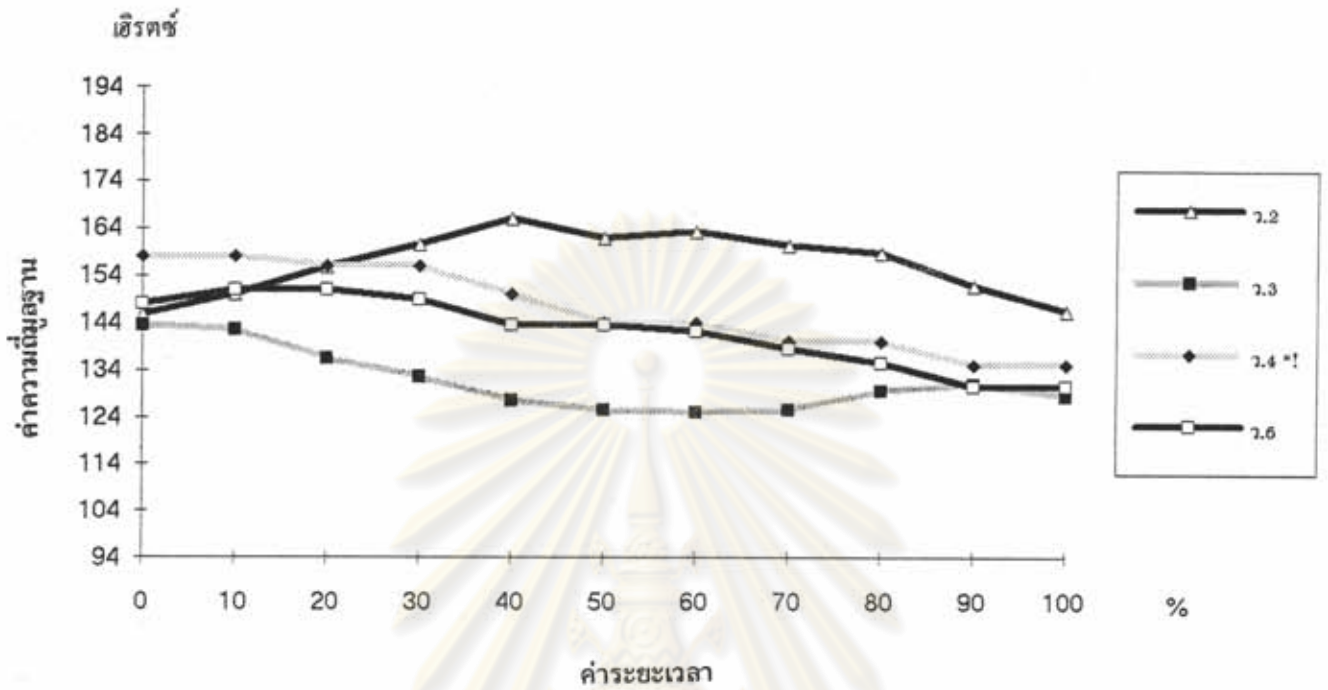
เมื่อเทียบกับคำพูดแบบไม่เน้นย้ำ พบว่าจำนวนพยางค์มีอิทธิพลต่อรูปเชิงกลของวรรณยุกต์ในลักษณะที่ต่างกัน กล่าวคือ ในคำที่มีจำนวนพยางค์ต่างกันในการพูดแบบไม่เน้นย้ำ วรรณยุกต์ต่างๆ ยังคงรูปที่คล้ายคลึงกัน ซึ่งต่างจากในการพูดแบบเน้นย้ำ นอกจากนี้ ในการพูดแบบไม่เน้นย้ำ วรรณยุกต์ต่างๆ ในคำ 3-4 พยางค์จะมีความต่างกันมากกว่าในคำ 1 และ 2 พยางค์ แต่ในการพูดแบบไม่เน้นย้ำไม่มีลักษณะเช่นนี้

นอกจากนี้วรรณยุกต์ต่างๆ ในคำพูดบอกเล่าจากพยางค์ที่ลงเสียงหนักจะมีรูปและระดับที่ใกล้เคียงกันมากกว่าเมื่อเปรียบเทียบกับในพยางค์ที่ลงเสียงหนักพิเศษ (ดูภาพที่ 71 เปรียบเทียบกับภาพที่ 69-71) ซึ่งความสัมพันธ์ในลักษณะนี้จะแตกต่างจากในการพูดแบบไม่เน้นย้ำ

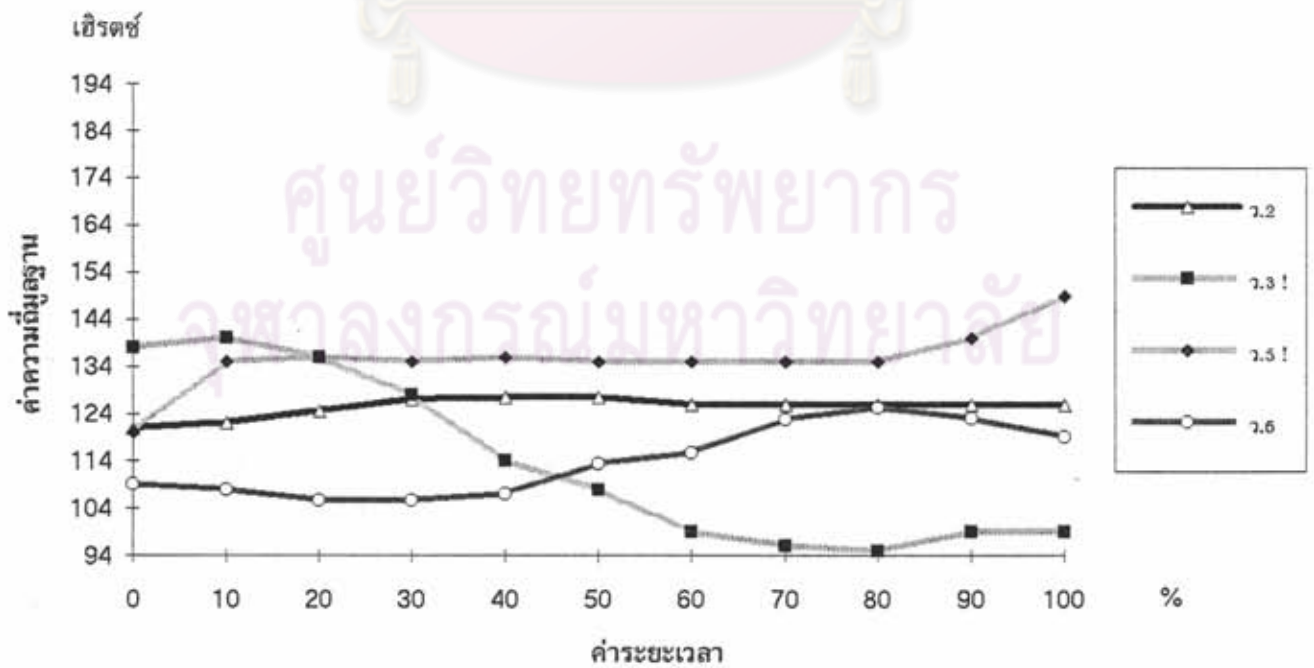
ภาพที่ 69 รูปเชิงกลของวรรณยุกต์ในคำ 1 พยางค์ คำพูดบอกเล่า แบบเน้นย้ำ



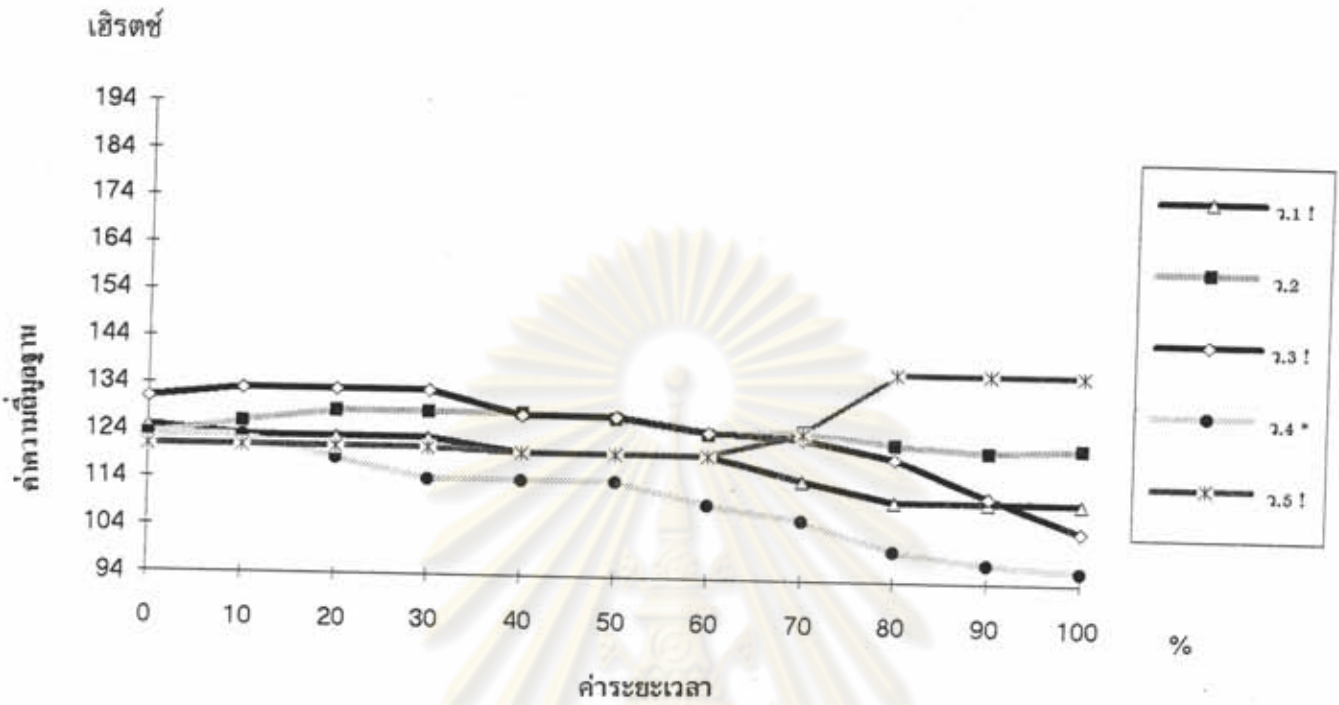
ภาพที่ 70 รูปเชิงกลของวรรณยุกต์ จากพยางค์ที่ลงเสียงหนักพิเศษ ในคำ 2 พยางค์ จากคำพูดบอกเล่า แบบเน้นย้ำ



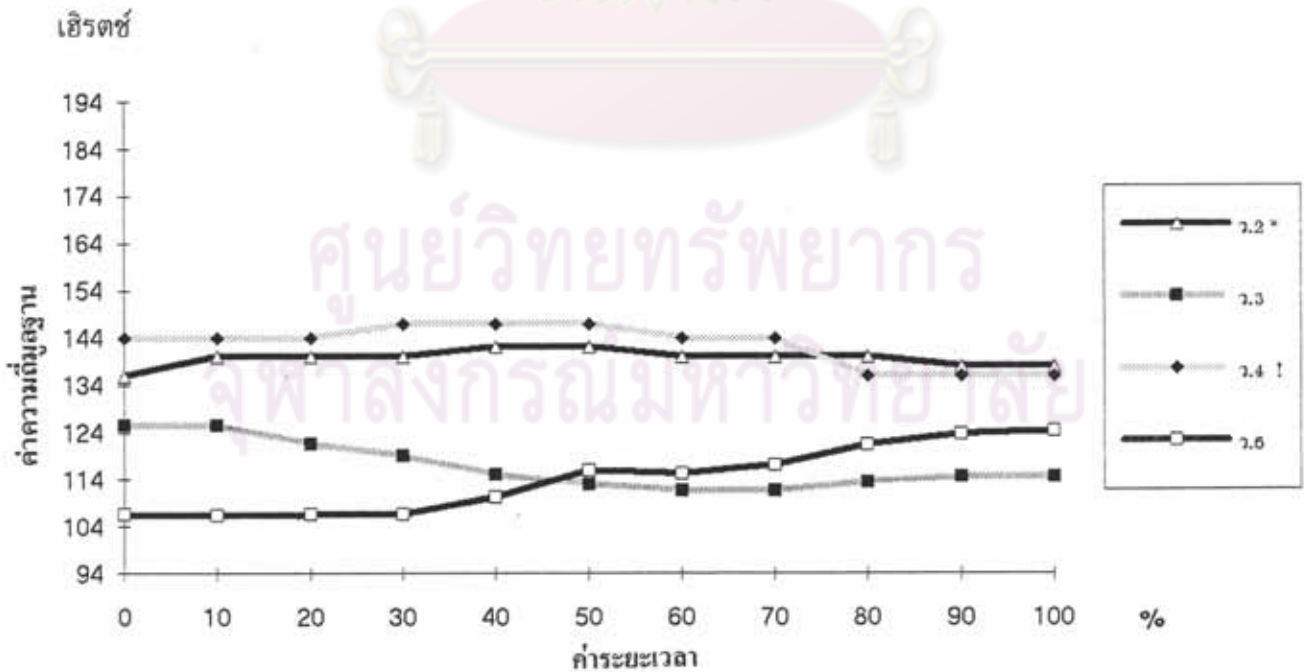
ภาพที่ 71 รูปเชิงกลของวรรณยุกต์ จากพยางค์ที่ลงเสียงหนักพิเศษ ในคำ 3-4 พยางค์ จากคำพูดบอกเล่า แบบเน้นย้ำ



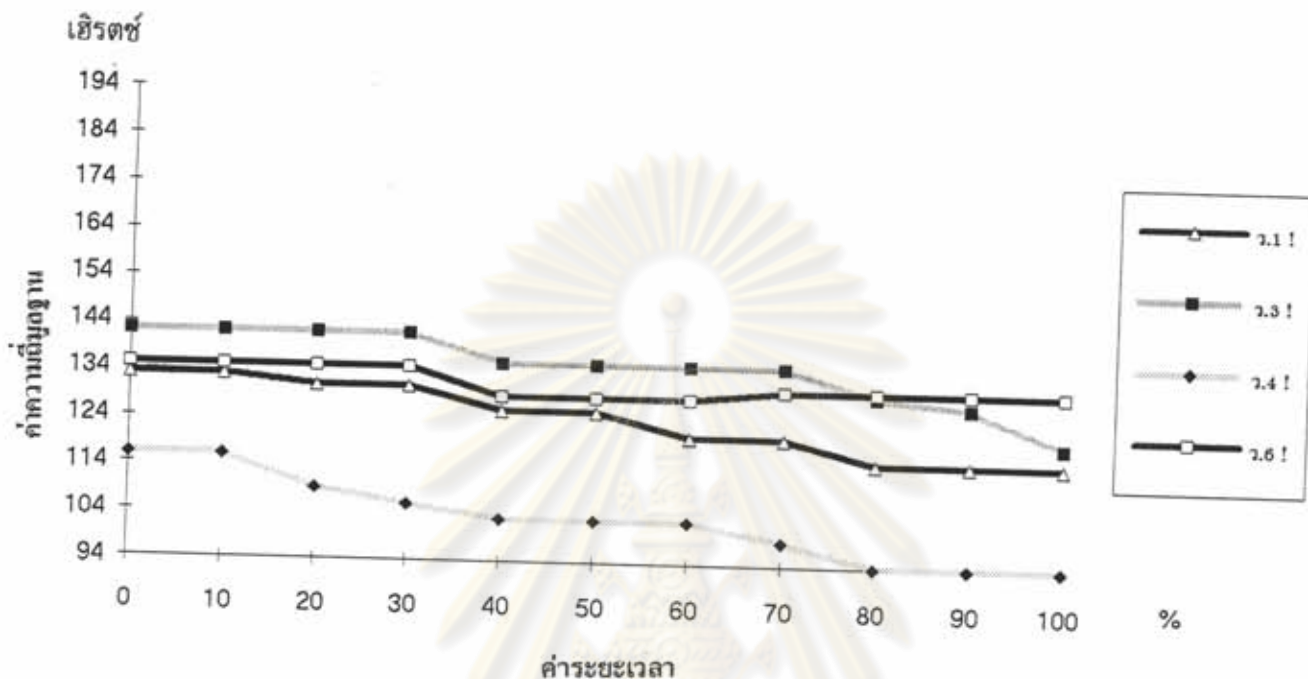
ภาพที่ 72 รูปเชิงกลของวรรณยุกต์ จากพยางค์ที่ลงเสียงหนัก ในคำ 3-4 พยางค์ จากคำพูดบอกเล่า แบบเน้นย้ำ



ภาพที่ 73 รูปเชิงกลของวรรณยุกต์ จากพยางค์ที่ไม่ลงเสียงหนัก ในคำ 2 พยางค์ จากคำพูดบอกเล่า แบบเน้นย้ำ



ภาพที่ 74 รูปเชิงกลของวรรณยุกต์ จากพยางค์ที่ไม่ลงเสียงหนัก ในคำ 3-4 พยางค์ จากคำพูดบอกล่า แบบเน้นย้า



รูปเชิงกลของวรรณยุกต์จากคำพูดต่อเนื่อง แบบเน้นย้าในปริบทต่าง ๆ

1. หน่วยเสียงวรรณยุกต์ที่ 1

ประเภทของคำพูดมีผลต่อระดับและรูปของวรรณยุกต์ กล่าวคือ วรรณยุกต์ในพยางค์ที่ลงเสียงหนักพิเศษ จากคำ 1 พยางค์ คำพูดปฏิเสธมีระดับสูงกว่าวรรณยุกต์ในคำพูดบอกล่า และรูปของวรรณยุกต์ในคำพูดปฏิเสธเป็นเสียงค่อนข้างระดับ ในขณะที่วรรณยุกต์ที่ 1 ในคำพูดบอกล่าเป็นเสียงตกชัดเจน (ดูภาพที่ 75 และ 77)

ระดับการลงเสียงหนักเบา มีอิทธิพลต่อวรรณยุกต์ที่ 1 ในคำพูดบอกล่า เช่นเดียวกับในคำพูดแบบไม่เน้นย้า กล่าวคือ วรรณยุกต์ในพยางค์ที่ลงเสียงหนักพิเศษมีระดับสูงกว่าวรรณยุกต์ในพยางค์ที่ลงเสียงหนัก และไม่ลงเสียงหนัก

เมื่อเปรียบเทียบวรรณยุกต์ที่ 1 ในคำพูดบอกล่า แบบเน้นย้ากับแบบไม่เน้นย้า เห็นได้ว่า สัทลักษณะของวรรณยุกต์เป็นเสียงตกเหมือนกัน ยกเว้น ในพยางค์ที่ไม่ลงเสียงหนัก ในคำพูดบอกล่าแบบไม่เน้นย้า ซึ่งเป็นเสียงขึ้นเล็กน้อยในช่วงต้นก่อนที่จะเป็นเสียงตกในตอน

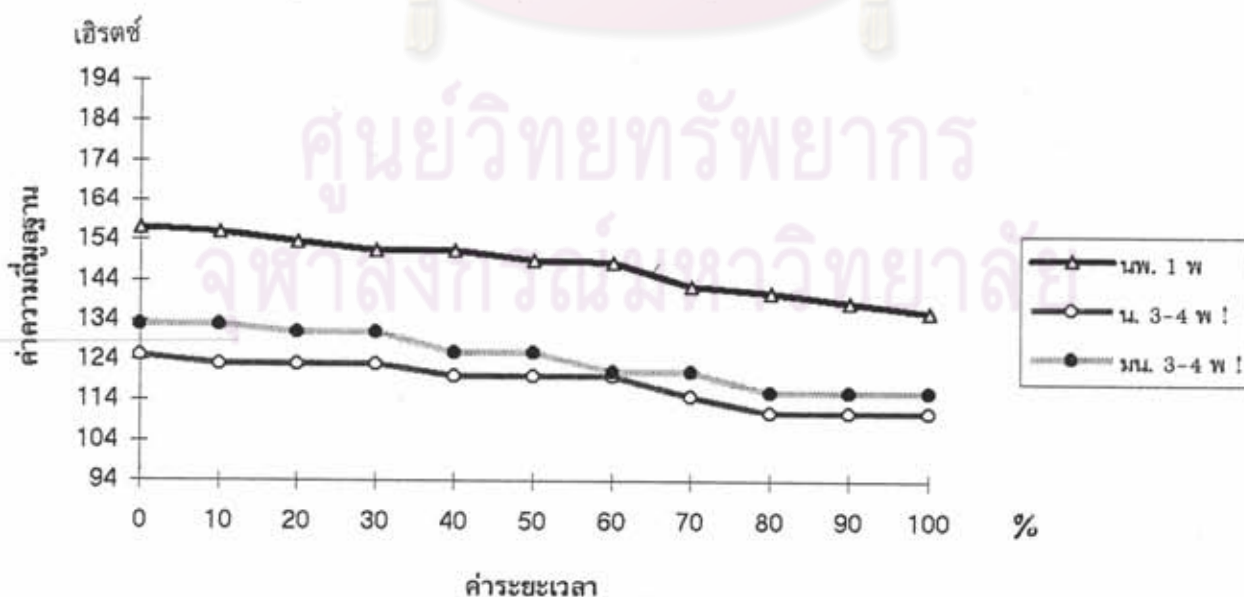
ท้าย ลักษณะการตกของเสียงในคำพูดแบบเน้นย้าชัดเจนกว่าในคำพูดแบบไม่เน้นย้าส่วน ลักษณะที่ต่างกันชัดเจนระหว่างคำพูดแบบเน้นย้า และไม่เน้นย้า คือ ระดับของวรรณยุกต์ซึ่งใน คำพูดแบบเน้นย้ามีระดับสูงกว่าแบบไม่เน้นย้ามาก

ในคำพูดถาม ซึ่งข้อมูลที่ได้อยู่ในพยางค์ที่ไม่ลงเสียงหนัก จากคำ 2 พยางค์ เมื่อเปรียบเทียบกับวรรณยุกต์ในคำพูดถามแบบไม่เน้นย้า เห็นได้ว่า สัทลักษณะของวรรณยุกต์จาก ลักษณะการพูดทั้ง 2 แบบนี้ ค่อนข้างแตกต่างกัน ในคำพูดแบบเน้นย้า วรรณยุกต์ที่ 1 เป็น เสียงระดับ-ตก แต่ในคำพูดแบบไม่เน้นย้า เป็นเสียงตก-ระดับ ส่วนระดับของวรรณยุกต์ใน พยางค์ที่ไม่ลงเสียงหนัก ในคำพูดถามแบบเน้นย้าสูงกว่าแบบไม่เน้นย้า แต่ไม่มากเท่ากับในคำ พุดบอกเล่า

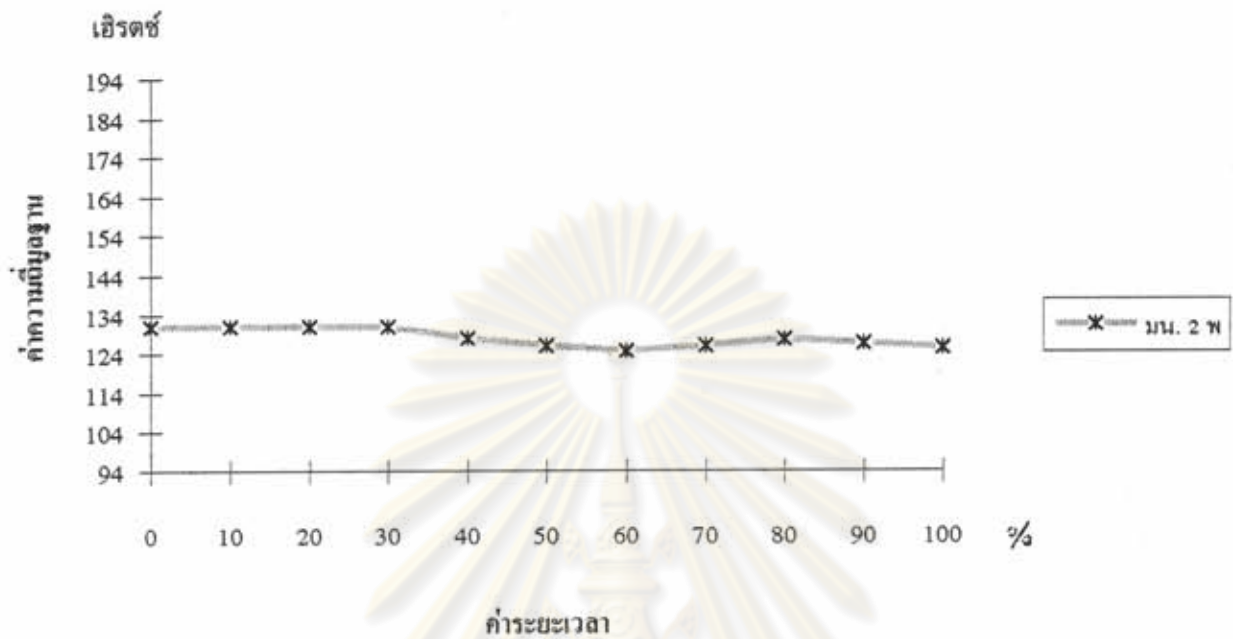
ส่วนในคำพูดปฏิเสธ เมื่อเปรียบเทียบคำพูดแบบเน้นย้ากับคำพูดแบบไม่เน้นย้า เห็นได้ว่า รูปของวรรณยุกต์ในแต่ละบริบทใกล้เคียงกัน

สรุปได้ว่า รูปของวรรณยุกต์ที่ 1 ในคำพูดแบบเน้นย้าและแบบไม่เน้นย้า ส่วนใหญ่ คล้ายคลึงกัน แต่ลักษณะการตกในคำพูดแบบเน้นย้าจะชัดเจนกว่า โดยเฉพาะในคำพูดบอกเล่า ส่วนระดับของวรรณยุกต์ในคำพูดแบบเน้นย้า ในทุกประเภทของคำพูดจะสูงกว่าในคำพูดแบบ ไม่เน้นย้า จึงกล่าวได้ว่า การเน้นย้าไม่มีอิทธิพลต่อรูปของวรรณยุกต์ แต่มีอิทธิพลต่อระดับของ วรรณยุกต์

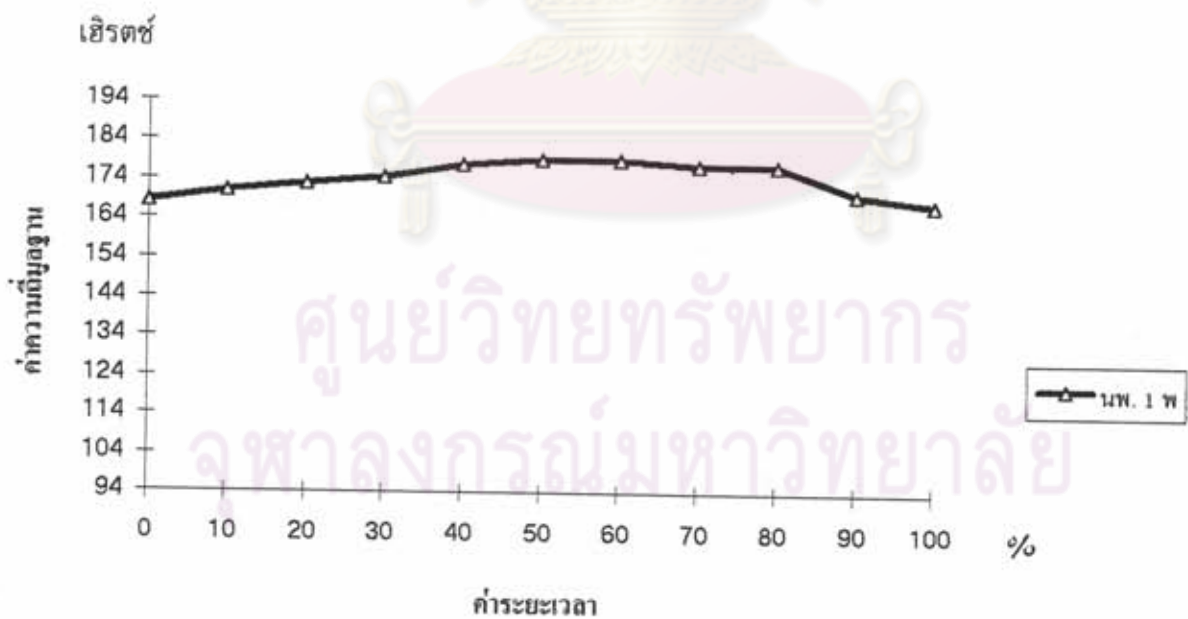
ภาพที่ 75 รูปเชิงกลของวรรณยุกต์ที่ 1 จากคำพูดบอกเล่า แบบเน้นย้า



ภาพที่ 76 รูปเชิงกลของวรรณยุกต์ที่ 1 จากคำพุดถาม แบบเน้นย้ำ



ภาพที่ 77 รูปเชิงกลของวรรณยุกต์ที่ 1 จากคำพุดปฏิเสธ แบบเน้นย้ำ



2. หน่วยเสียงวรรณยุกต์ที่ 2

คำพุดถามมีผลต่อวรรณยุกต์ในพยางค์ที่ลงเสียงหนักจากคำ 3-4 พยางค์ทำให้รูปวรรณยุกต์เป็นเสียงขึ้นซึ่งต่างจากในคำพุดบอกเล่าที่เป็นเสียงตก นอกจากนี้การลงเสียงหนักเบา มีผลต่อระดับและรูปของวรรณยุกต์ที่ 2 ในคำ 1 พยางค์ กล่าวคือวรรณยุกต์ที่ 2 จากพยางค์ที่ลงเสียงหนักพิเศษ ในคำ 1 พยางค์ จากคำพุดบอกเล่า มีระดับสูงกว่าวรรณยุกต์ที่ 2 ในบริบทอื่น และเป็นเสียงขึ้นตกซึ่งต่างจากวรรณยุกต์ที่ 2 ในบริบทอื่นเช่นกัน

จำนวนพยางค์มีผลต่อระดับของวรรณยุกต์ คือ วรรณยุกต์จากคำที่มีจำนวนพยางค์น้อยกว่า จะมีระดับสูงกว่า ระดับของวรรณยุกต์ที่ 2 จากคำ 2 และ 3-4 พยางค์จะใกล้เคียงกับระดับของวรรณยุกต์จากพยางค์ที่ลงเสียงหนักและไม่ลงเสียงหนักมาก

เมื่อเปรียบเทียบสัทลักษณะของวรรณยุกต์ที่ 2 ในคำพุดบอกเล่าแบบเน้นย้ากับแบบไม่เน้นย้า เห็นได้ว่า รูปของวรรณยุกต์ส่วนใหญ่ไม่แตกต่างกันชัดเจน ยกเว้น ในบริบทของพยางค์ที่ลงเสียงหนักพิเศษในคำ 2 พยางค์ซึ่งในคำพุดแบบเน้นย้าเป็นเสียงขึ้น-ตกชัดเจน ซึ่งต่างจากรูปของวรรณยุกต์ในบริบทอื่น ๆ ซึ่งเป็นเสียงขึ้นหรือตกเพียงเล็กน้อย

ส่วนระดับของวรรณยุกต์ ในคำพุดแบบไม่เน้นย้าในทุกบริบท จากคำพุดบอกเล่าวรรณยุกต์ที่ 2 อยู่ในระดับที่ใกล้เคียงกันมาก ส่วนระดับของวรรณยุกต์ในคำพุดแบบเน้นย้าค่อนข้างต่างกัน กล่าวคือ ในพยางค์ที่ลงเสียงหนักพิเศษ จากคำ 2 พยางค์ วรรณยุกต์อยู่ในระดับที่สูงสุด และตามด้วยวรรณยุกต์จากพยางค์ที่ลงเสียงหนักพิเศษในคำ 1 พยางค์ และจากพยางค์ที่ไม่ลงเสียงหนักจากคำ 2 พยางค์ และวรรณยุกต์ที่อยู่ในระดับต่ำสุด คือ วรรณยุกต์จากพยางค์ที่ลงเสียงหนักพิเศษ และจากพยางค์ที่ลงเสียงหนักของคำ 3-4 พยางค์

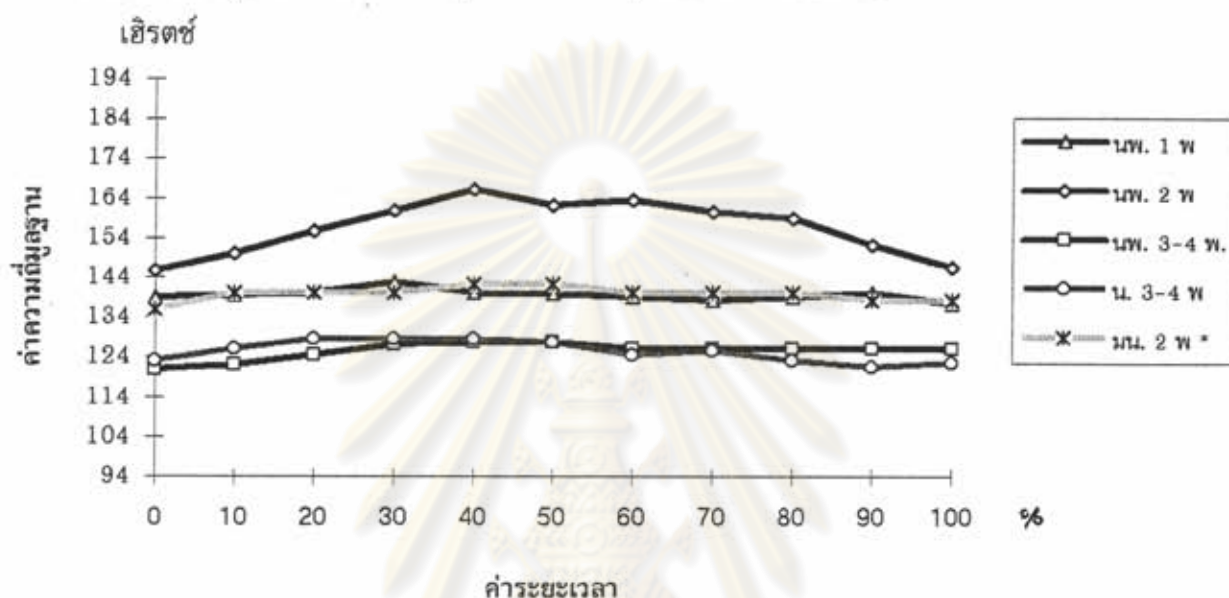
ส่วนในคำพุดปฏิเสธ จากพยางค์ที่ไม่ลงเสียงหนัก จากคำ 3-4 พยางค์ ในคำพุดแบบเน้นย้า และไม่เน้นย้า วรรณยุกต์ 2 มีสัทลักษณะของวรรณยุกต์แตกต่างกัน กล่าวคือ ในคำพุดแบบเน้นย้าเป็นเสียงระดับ แต่ในคำพุดแบบไม่เน้นย้าเป็นเสียงระดับ-ตก ส่วนระดับของวรรณยุกต์ในคำพุดแบบเน้นย้า จะอยู่ระดับสูง ใกล้เคียงกับระดับสูงสุด ในคำพุดบอกเล่า แต่ระดับของวรรณยุกต์ในคำพุดแบบไม่เน้นย้า จะต่ำกว่าในคำพุดบอกเล่าเล็กน้อย

สรุปได้ว่าสัทลักษณะของวรรณยุกต์ที่ 2 ในคำพุดแบบเน้นย้า และแบบไม่เน้นย้า คล้ายคลึงกัน แต่จะแตกต่างกันในคำพุดปฏิเสธ อย่างไรก็ตาม จากการวิเคราะห์ที่ผ่านมา สัทลักษณะของวรรณยุกต์ค่อนข้างแตกต่างกัน แม้จะอยู่ในบริบทเดียวกัน ผู้วิจัยจึงมีความคิด

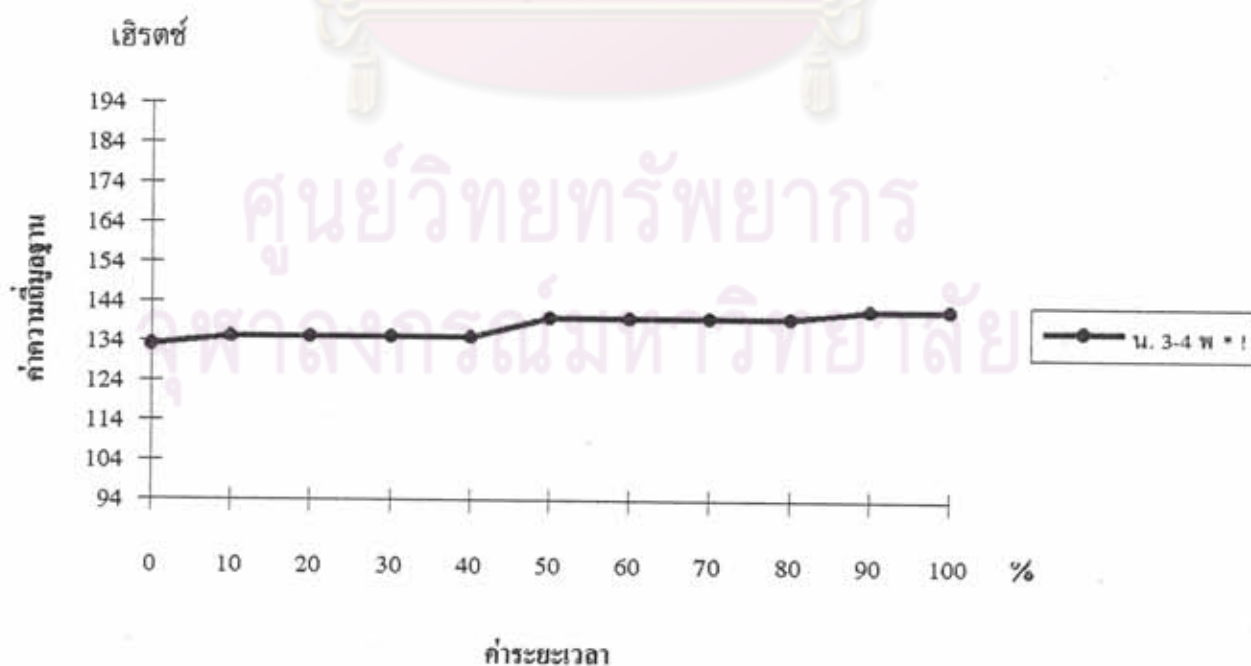


เห็นว่า การเน้นย้ำไม่น่าจะมีผลต่อรูปของวรรณยุกต์ แต่สรุปได้ชัดเจนว่า การเน้นย้ำมีอิทธิพลต่อระดับของวรรณยุกต์ เพราะในทุกบริบทของวรรณยุกต์ ในคำพูดแบบเน้นย้ำมีระดับสูงกว่าในคำพูดแบบไม่เน้นย้ำ

ภาพที่ 78 รูปเชิงกลของวรรณยุกต์ที่ 2 ในคำพูดบอกเล่า แบบเน้นย้ำ



ภาพที่ 79 รูปเชิงกลของวรรณยุกต์ที่ 2 ในคำพูดถาม แบบเน้นย้ำ



3. หน่วยเสียงวรรณยุกต์ที่ 3

ประเภทของคำพูดมีผลต่อรูปของวรรณยุกต์ กล่าวคือ วรรณยุกต์ที่ 3 ในพยางค์ที่ลงเสียงหนักพิเศษ ในคำพูดบอกเล่าเป็นเสียงตกชัดเจนกว่าวรรณยุกต์ที่ 3 ในคำพูดปฏิเสธ

การลงเสียงหนักเบา มีผลต่อรูปวรรณยุกต์เช่นกัน กล่าวคือ วรรณยุกต์ในพยางค์ที่ลงเสียงหนักพิเศษจะเป็นเสียงตกชัดเจนกว่าวรรณยุกต์ในพยางค์ที่ลงเสียงหนัก และในพยางค์ที่ไม่ลงเสียงหนัก

ส่วนจำนวนพยางค์ในคำ วรรณยุกต์ที่อยู่ในคำที่มีจำนวนพยางค์น้อยกว่าจะมีระดับสูงกว่า

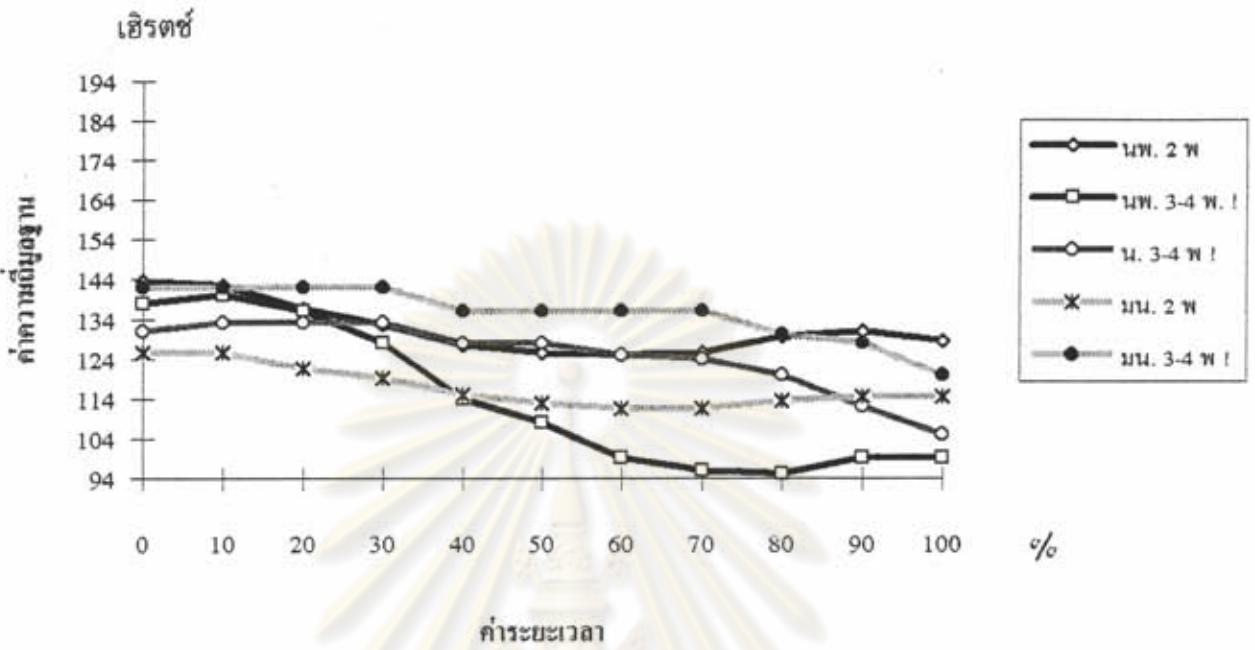
วรรณยุกต์ที่ 3 ในคำพูดบอกเล่า แบบเน้นย้ำ อยู่ในระดับที่ใกล้เคียงกัน แต่รูปของวรรณยุกต์ค่อนข้างหลากหลาย กล่าวคือ ในพยางค์ที่ลงเสียงหนักพิเศษ และในพยางค์ที่ไม่ลงเสียงหนัก จากคำ 2 พยางค์เป็นเสียงตก-ขึ้น ส่วนในพยางค์ที่ลงเสียงหนักและไม่ลงเสียงหนัก ในคำ 3-4 พยางค์ เป็นเสียงระดับ-ตก และในพยางค์ที่ลงเสียงหนักพิเศษจากคำ 3-4 พยางค์เป็นเสียงตก-ระดับ

ส่วนในคำพูดปฏิเสธ แบบเน้นย้ำ ในคำ 1 พยางค์ ระดับของวรรณยุกต์สูงกว่าในคำพูดบอกเล่า และรูปของวรรณยุกต์เป็นเสียงระดับ-ตก ซึ่งเหมือนกับรูปของวรรณยุกต์บางรูปในคำพูดบอกเล่า

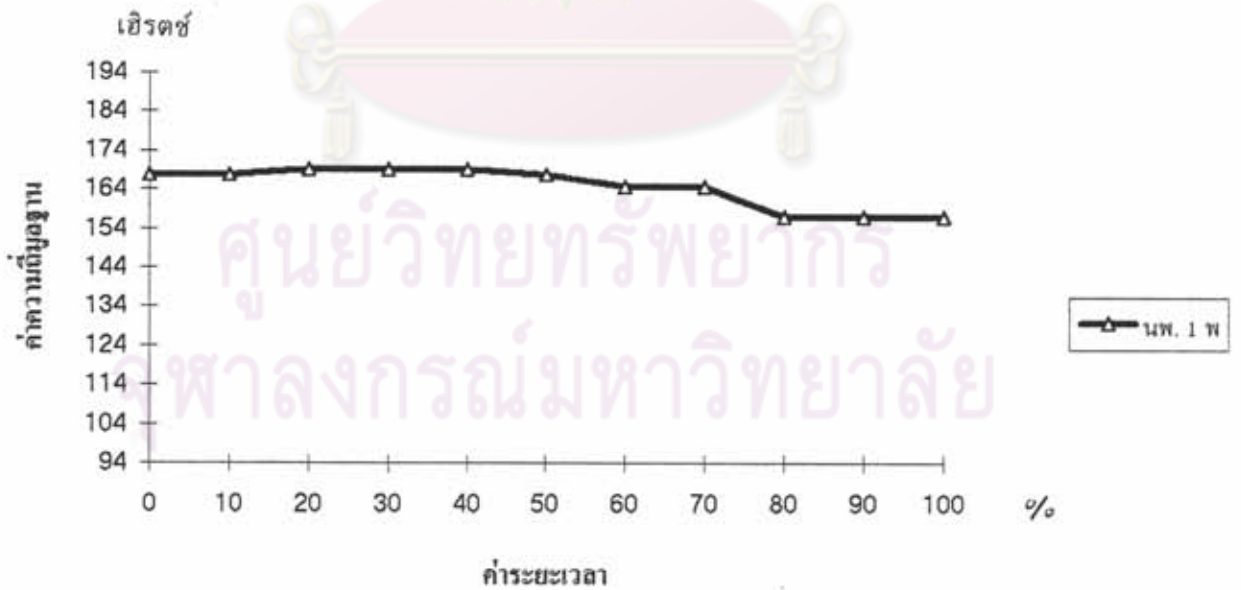
เมื่อเปรียบเทียบสัทลักษณะของวรรณยุกต์ที่ 3 ในคำพูดบอกเล่า แบบเน้นย้ำกับแบบไม่เน้นย้ำ เห็นได้ว่า รูปวรรณยุกต์ในคำพูดแบบเน้นย้ำไม่แตกต่างจากแบบไม่เน้นย้ำมากนัก แต่ลักษณะการขึ้นลงของเสียงในคำพูดแบบเน้นย้ำจะชัดเจนกว่า ส่วนระดับของวรรณยุกต์ในคำพูดแบบเน้นย้ำ ในบริบทต่างๆ ใกล้เคียงกัน ยกเว้น ในพยางค์ที่ไม่ลงเสียงหนักของคำ 2 พยางค์ที่ต่ำกว่าเล็กน้อย

นอกจากนี้ จากการวิเคราะห์วรรณยุกต์ที่ 3 นี้ ปรากฏว่าสัทลักษณะของวรรณยุกต์ในคำเดี่ยว คล้ายคลึงกับสัทลักษณะของวรรณยุกต์ในคำพูดแบบไม่เน้นย้ำมากกว่าแบบเน้นย้ำ

ภาพที่ 80 รูปเชิงกลของวรรณยุกต์ที่ 3 ในคำพูดบอกเล่า แบบเน้นย้ำ



ภาพที่ 81 รูปเชิงกลของวรรณยุกต์ที่ 3 ในคำพูดปฏิเสธ แบบเน้นย้ำ



4. หน่วยเสียงวรรณยุกต์ที่ 4

ประเภทของคำพูดมีผลต่อระดับของวรรณยุกต์ กล่าวคือ วรรณยุกต์ในคำพูดปฏิเสธ ในพยางค์ที่ลงเสียงหนักพิเศษมีระดับสูงกว่าวรรณยุกต์ในคำพูดบอกเล่าและคำพูดปฏิเสธ นอกจากนี้ประเภทของคำพูดยังมีผลต่อรูปวรรณยุกต์ วรรณยุกต์ในคำพูดถาม และคำพูดปฏิเสธ เป็นเสียงตกชัดเจนกว่าวรรณยุกต์ในคำพูดบอกเล่า

การลงเสียงหนักเบา มีผลต่อระดับของวรรณยุกต์เช่นเดียวกับวรรณยุกต์ที่ผ่านมา กล่าวคือวรรณยุกต์ในพยางค์ที่ลงเสียงหนักพิเศษ จะมีระดับของวรรณยุกต์สูงกว่าวรรณยุกต์ในพยางค์ที่ลงเสียงหนักและไม่ลงเสียงหนัก

ส่วนจำนวนพยางค์มีผลต่อระดับเสียงวรรณยุกต์ กล่าวคือวรรณยุกต์จากคำที่มีจำนวนพยางค์น้อยกว่าจะต่ำกว่าวรรณยุกต์ในคำที่มีจำนวนพยางค์มากกว่า

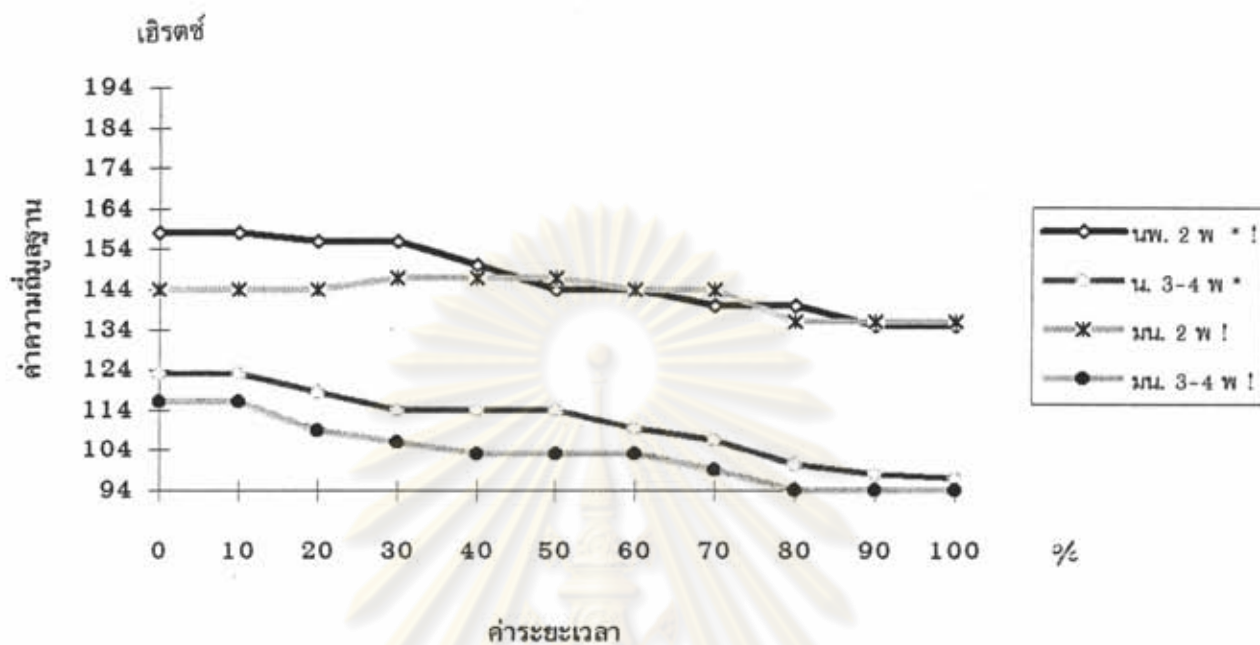
เมื่อเปรียบเทียบสัญลักษณ์ของวรรณยุกต์ที่ 4 ในคำพูดบอกเล่าแบบเน้นย้ำ กับแบบไม่เน้นย้ำ ระดับของวรรณยุกต์ในพยางค์ที่ลงเสียงหนัก และในพยางค์ที่ไม่ลงเสียงหนัก ในคำพูดแบบเน้นย้ำค่อนข้างต่ำกว่าในปรืบทอื่น โดยเฉพาะในพยางค์ที่ไม่ลงเสียงหนัก ซึ่งมีระดับใกล้เคียงกับวรรณยุกต์ในคำพูดแบบไม่เน้นย้ำจากคำพูดต่อเนื่องมาก ส่วนรูปของวรรณยุกต์ ในคำพูดแบบเน้นย้ำจะมีลักษณะการ ขึ้น-ลงของเสียงชัดเจนมากกว่าแบบไม่เน้นย้ำ เช่นเดียวกับในวรรณยุกต์อื่น ๆ

ในคำพูดถาม สัญลักษณ์ของวรรณยุกต์ในคำพูดแบบเน้นย้ำต่างจากแบบไม่เน้นย้ำชัดเจน ทั้งระดับและรูปของวรรณยุกต์

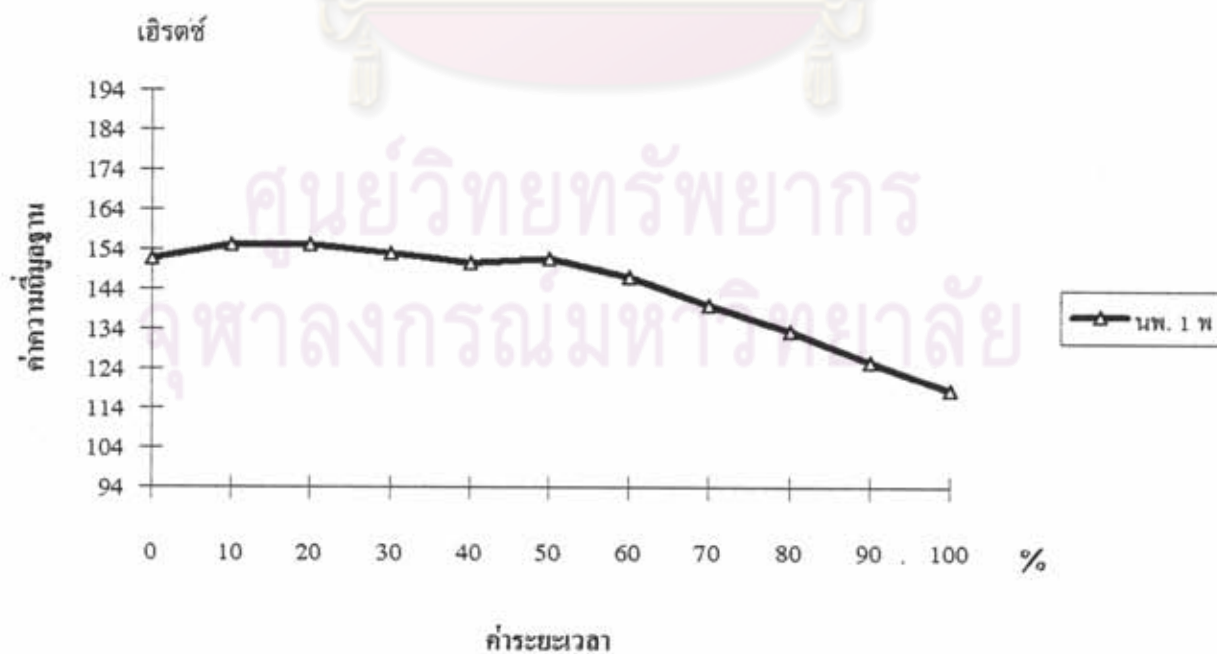
ส่วนในคำพูดปฏิเสธ วรรณยุกต์ที่ 4 ในคำพูดแบบเน้นย้ำ อยู่ในระดับสูงกว่าแบบไม่เน้นย้ำมาก

จากการวิเคราะห์วรรณยุกต์ที่ 4 สรุปได้ว่า การเน้นย้ำไม่มีอิทธิพลต่อทิศทางของวรรณยุกต์ ถึงแม้ในคำพูดถาม รูปของวรรณยุกต์ในคำพูดแบบเน้นย้ำ ต่างจากวรรณยุกต์แบบไม่เน้นย้ำชัดเจน แต่สรุปไม่ได้ชัดเจน เพราะในคำพูดแบบไม่เน้นย้ำมีข้อมูลเพียง 1 คำ อย่างไรก็ตาม จากการวิจัยพบว่า ลักษณะการขึ้น-ลงของเสียงในคำพูดแบบเน้นย้ำชัดเจนกว่าในคำพูดแบบไม่เน้นย้ำ แต่การเน้นย้ำมีอิทธิพลต่อระดับของวรรณยุกต์เช่นเดียวกับวรรณยุกต์อื่น ๆ

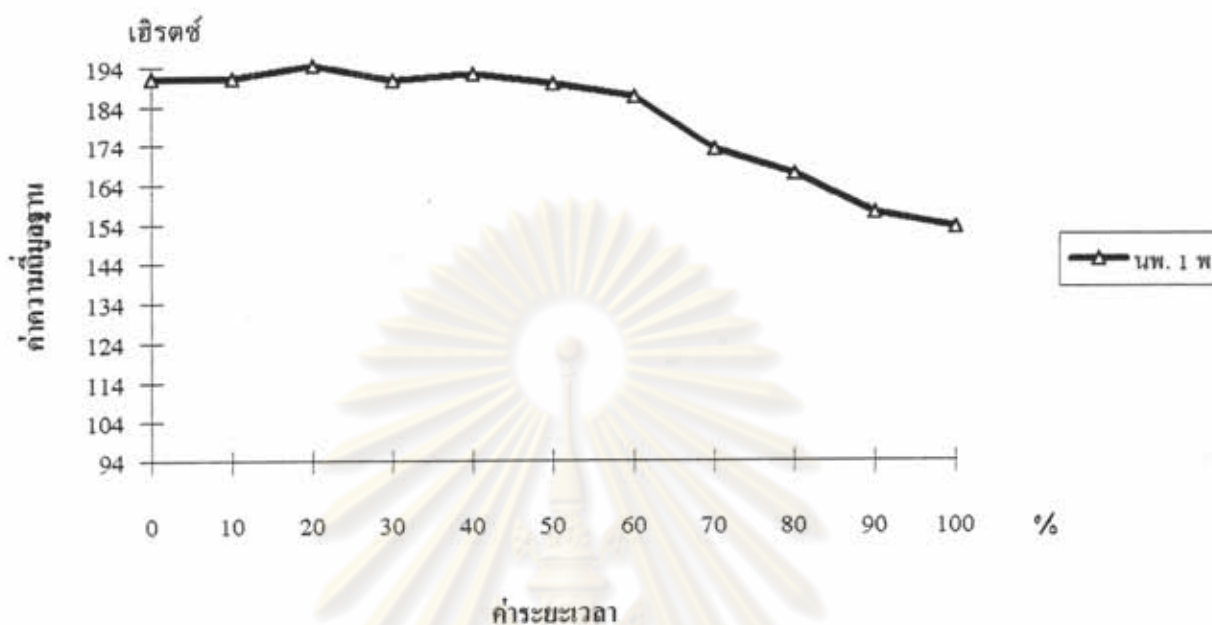
ภาพที่ 82 รูปเชิงกลของวรรณยุกต์ที่ 4 ในคำพูดบอกเล่า แบบเน้นย้ำ



ภาพที่ 83 รูปเชิงกลของวรรณยุกต์ที่ 4 ในคำพูดถาม แบบเน้นย้ำ



ภาพที่ 84 รูปเชิงกลของวรรณยุกต์ที่ 4 ในคำพูดปฏิเสธ แบบเน้นย้ำ



5. หน่วยเสียงวรรณยุกต์ที่ 5

การลงเสียงหนักเบา มีผลต่อระดับเสียงของวรรณยุกต์ที่ 5 เช่นเดียวกับวรรณยุกต์อื่นๆ ที่ผ่านมา กล่าวคือ วรรณยุกต์ในพยางค์ที่ลงเสียงหนักพิเศษมีระดับสูงกว่าวรรณยุกต์ในพยางค์ที่ลงเสียงหนัก

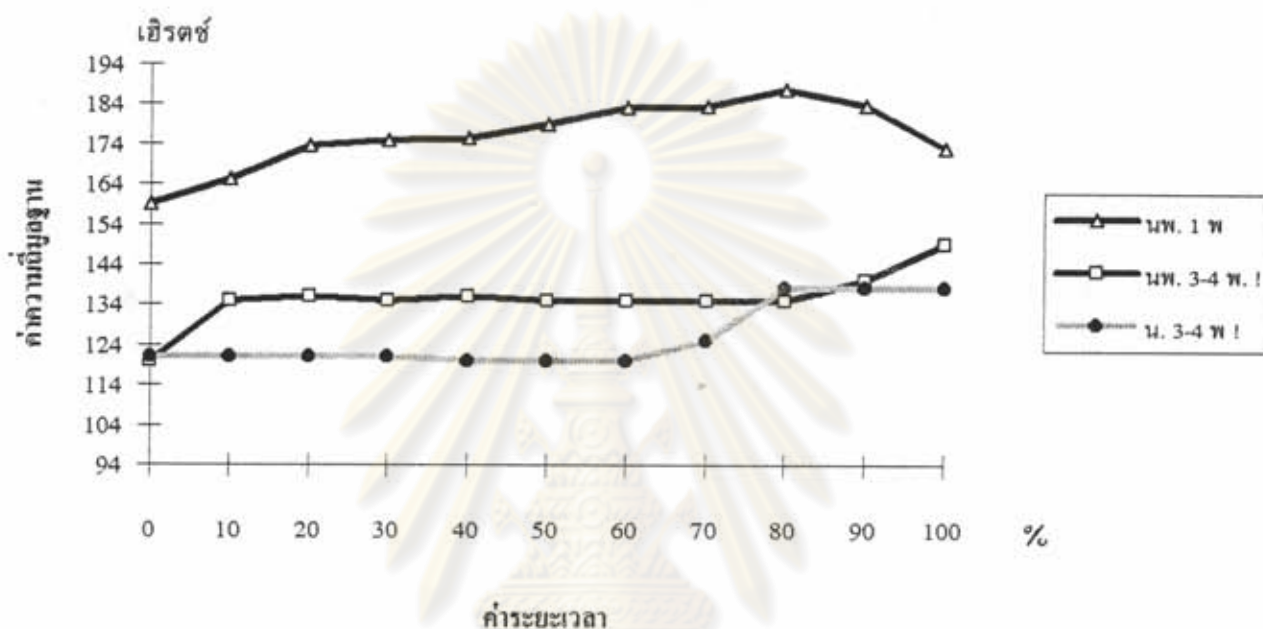
จำนวนพยางค์ในคำก็มีผลเช่นเดียวกับวรรณยุกต์อื่นๆ คือ วรรณยุกต์จากคำที่มีจำนวนพยางค์น้อยกว่าจะมีระดับสูงกว่า ในภาพที่ 115 ระดับของวรรณยุกต์ที่ 5 จากคำ 1 พยางค์สูงกว่าวรรณยุกต์ที่ 5 จากคำ 2 พยางค์มาก

เมื่อเปรียบเทียบวรรณยุกต์ที่ 5 ในคำพูดบอกเล่าแบบเน้นย้ำ กับแบบไม่เน้นย้ำ เห็นได้ชัดเจนว่า ในพยางค์ที่ลงเสียงหนักพิเศษในคำ 1 พยางค์ และคำ 3-4 พยางค์ วรรณยุกต์ที่ 5 มีระดับสูงกว่าวรรณยุกต์ในพยางค์ที่ลงเสียงหนักชัดเจน ส่วนรูปของวรรณยุกต์ในคำพูดแบบเน้นย้ำในบริบทต่างๆ ค่อนข้างแตกต่างจากรูปของวรรณยุกต์ในคำพูดแบบไม่เน้นย้ำ

จากผลการวิเคราะห์วรรณยุกต์ที่ 5 สัทลักษณะของวรรณยุกต์ในคำพูดแบบเน้นย้ำ ค่อนข้างต่างจากรวมวรรณยุกต์ในคำพูดแบบไม่เน้นย้ำ ลักษณะการขึ้น-ลงของเสียงในแบบเน้นย้ำ

ชัดเจนกว่าแบบไม่เน้นย่ำเช่นเดียวกับวรรณยุกต์อื่น ๆ และการเน้นย่ำมีอิทธิพลต่อระดับของวรรณยุกต์เช่นเดียวกับวรรณยุกต์อื่น ๆ

ภาพที่ 85 รูปเชิงกลของวรรณยุกต์ที่ 5 ในคำพูดบอกเล่า แบบเน้นย่ำ



6. หน่วยเสียงวรรณยุกต์ที่ 6

ประเภทคำพูดมีผลต่อรูปของวรรณยุกต์ที่ 6 ในพยางค์ที่ลงเสียงหนักพิเศษชัดเจนมาก วรรณยุกต์ที่ 6 ในคำพูดบอกเล่า จากคำ 1 และ 2 พยางค์ และในคำพูดถามจากคำ 2 พยางค์เป็นเสียงตก ต่างจากวรรณยุกต์ที่ 6 ในคำพูดปฏิเสธที่เป็นเสียงตก-ขึ้น

การลงเสียงหนักเบา มีอิทธิพลต่อระดับของวรรณยุกต์ในลักษณะเดียวกับวรรณยุกต์ที่ผ่านมา คือ วรรณยุกต์ในพยางค์ที่ลงเสียงหนักพิเศษจากคำ 1 และ 2 พยางค์มีระดับสูงกว่าวรรณยุกต์ในพยางค์ที่ลงเสียงหนักและไม่ลงเสียงหนัก นอกจากนี้การลงเสียงหนักเบา ยังมีผลต่อรูปวรรณยุกต์อีกด้วย กล่าวคือ วรรณยุกต์ในพยางค์ที่ไม่ลงเสียงหนัก จากคำ 2 พยางค์ และจากคำ 3-4 พยางค์ ในคำพูดบอกเล่าเป็นเสียงเกือบระดับ และเป็นเสียงขึ้นตามลำดับ ส่วนในพยางค์ที่ไม่ลงเสียงหนัก จากคำ 2 พยางค์ ในคำพูดถาม และจากคำ 3-4 พยางค์ ในคำพูดปฏิเสธ วรรณยุกต์ที่ 6 เป็นเสียงขึ้น สัทลักษณะเหล่านี้จะแตกต่างจากวรรณยุกต์ในพยางค์ที่ลงเสียงหนักพิเศษ ซึ่งเป็นเสียงขึ้น หรือตกที่ชัดเจนกว่า

นอกจากจำนวนพยางค์จะมีอิทธิพลต่อระดับเสียงวรรณยุกต์เช่นเดียวกับวรรณยุกต์อื่น ๆ แล้ว ยังมีผลต่อรูปวรรณยุกต์อีกด้วย กล่าวคือ วรรณยุกต์ที่ 6 ในพยางค์ที่ลงเสียงหนักพิเศษ จากคำ 3-4 พยางค์ เป็นเสียงขึ้น และตกตอนท้ายเล็กน้อยในคำพูดบอกเล่า และเป็นเสียงตก-ขึ้น ในคำพูดปฏิเสธ ซึ่งจะต่างจากวรรณยุกต์ในคำ 1 และ 2 พยางค์ ที่เป็นเสียงตก

จากการเปรียบเทียบสัทลักษณะของวรรณยุกต์ที่ 6 ในคำพูดบอกเล่าแบบเน้นย้ำ กับแบบไม่เน้นย้ำ เห็นได้ชัดเจนว่า ระดับของวรรณยุกต์ในพยางค์ที่ลงเสียงหนักพิเศษในคำ 1 พยางค์ และ 2 พยางค์ ในคำพูดแบบเน้นย้ำ จะสูงกว่าระดับของวรรณยุกต์ในคำพูดแบบไม่เน้นย้ำมากกว่าในบริบทอื่น ๆ มาก

อย่างไรก็ตาม รูปของวรรณยุกต์ที่ 6 ใน 2 บริบทนี้ แตกต่างจากรูปของวรรณยุกต์ในคำพูดแบบไม่เน้นย้ำ ชัดเจน กล่าวคือ ในคำพูดแบบเน้นย้ำเป็นเสียงตก แต่ในคำพูดแบบไม่เน้นย้ำเป็นเสียงขึ้น ในบริบทที่เป็นพยางค์ที่ลงเสียงหนักพิเศษจากคำ 3-4 พยางค์ และที่เป็นพยางค์ที่ไม่ลงเสียงหนักจากคำ 2 พยางค์ วรรณยุกต์ที่ 6 จากคำพูดแบบไม่เน้นย้ำ ในคำพูดต่อเนื่องเป็นเสียงขึ้นเหมือนในคำพูดแบบเน้นย้ำ มีลักษณะการขึ้นชัดเจนกว่า อย่างไรก็ตาม ทั้งในเรื่องของระดับและรูปของวรรณยุกต์ ในอีกบริบทหนึ่งของคำพูดบอกเล่า คือ ในพยางค์ที่ไม่ลงเสียงหนัก ในคำ 3-4 พยางค์ ในบริบทนี้ วรรณยุกต์ที่ 6 ในคำพูดต่อเนื่องแบบเน้นย้ำแบบไม่เน้นย้ำ มีลักษณะเด่นของเสียงที่เหมือนกัน คือ มีเสียงระดับ

ในคำพูดถาม จากพยางค์ที่ลงเสียงหนักพิเศษในคำ 2 พยางค์ สัทลักษณะของวรรณยุกต์ที่ 6 ในคำพูดแบบเน้นย้ำ และ แบบไม่เน้นย้ำ แตกต่างกันชัดเจน ในคำพูดแบบเน้นย้ำเป็นเสียงตก ในขณะที่แบบไม่เน้นย้ำเป็นเสียงขึ้นเล็กน้อย ส่วนในพยางค์ที่ไม่ลงเสียงหนักจากคำ 2 พยางค์ ในคำพูดแบบเน้นย้ำและแบบไม่เน้นย้ำ สัทลักษณะของวรรณยุกต์ที่ 6 ใกล้เคียงกัน คือ เป็นเสียงขึ้น

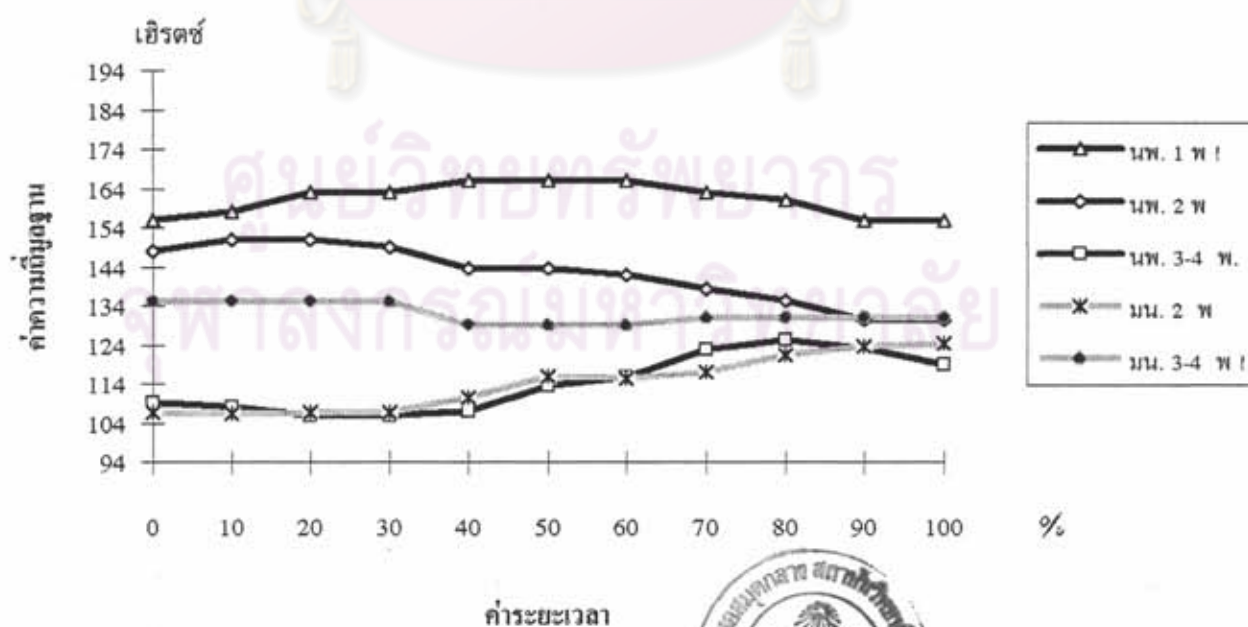
ในคำพูดปฏิเสธในพยางค์ที่ลงเสียงหนักพิเศษ จากคำ 3-4 พยางค์ วรรณยุกต์ที่ 6 ในคำพูดแบบเน้นย้ำมีสัทลักษณะเป็นเสียงตก-ขึ้นเด่นชัดมาก ถึงแม้ในคำพูดแบบไม่เน้นย้ำจะเป็นเสียงตก-ขึ้นเช่นกัน แต่ลักษณะการขึ้น-ตกของเสียงมีน้อยมาก สัทลักษณะของวรรณยุกต์ในบริบทนี้จึงดูเป็นเสียงเกือบระดับ ซึ่งต่างจากแบบเน้นย้ำ ส่วนในพยางค์ที่ลงเสียงหนักในคำ 3-4 พยางค์ วรรณยุกต์ที่ 6 ในคำพูดแบบเน้นย้ำ และแบบไม่เน้นย้ำมีรูปคล้ายกันมาก แต่ระดับของวรรณยุกต์ในคำพูดต่อเนื่องสูงกว่ามาก



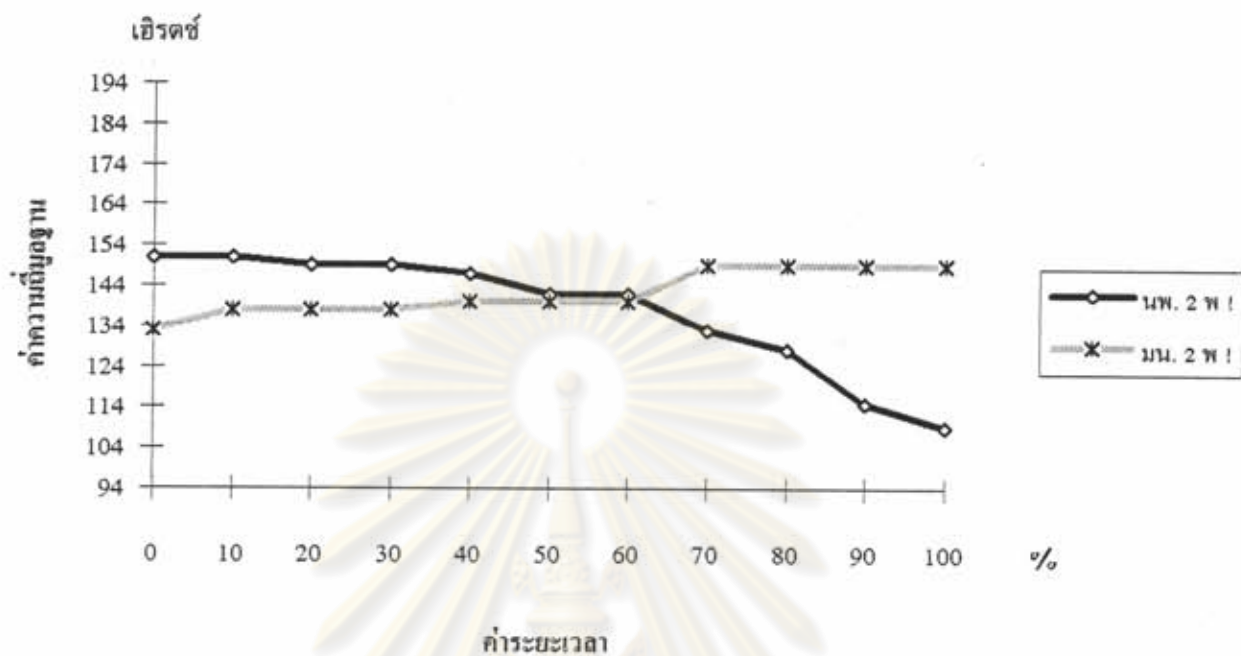
จากผลการวิเคราะห์วรรณยุกต์ที่ 6 สรุปได้เช่นเดียวกับในวรรณยุกต์อื่นๆ กล่าวคือ การเน้นย่ำมีอิทธิพลต่อระดับของเสียงวรรณยุกต์ ทำให้ระดับของวรรณยุกต์สูงขึ้น ส่วนรูปของวรรณยุกต์ในบางบริบท วรรณยุกต์ในคำพูดแบบเน้นย่ำจะคล้ายคลึงกับในคำพูดแบบไม่เน้นย่ำ ในคำพูดต่อเนื่องแต่ในบางบริบทจะต่างกัน แต่สิ่งที่น่าสนใจ คือ สัทลักษณะของวรรณยุกต์ในคำพูดแบบไม่เน้นย่ำในคำพูดต่อเนื่อง จะคล้ายคลึงกับในคำเดี่ยวมากกว่าในคำพูดแบบเน้นย่ำค่อนข้างชัดเจน

เห็นได้ว่า สัทลักษณะของวรรณยุกต์ในคำพูดแบบเน้นย่ำที่เด่นชัดในคำพูดทั้ง 3 ประเภทคือ มีระดับสูงกว่าในคำพูดแบบไม่เน้นย่ำชัดเจน และลักษณะการขึ้น-ลงของเสียงวรรณยุกต์ในคำพูดแบบเน้นย่ำจะชัดเจนกว่า อย่างไรก็ตาม ยังไม่สามารถสรุปเรื่องของรูปของวรรณยุกต์ได้ชัดเจนว่า การเน้นย่ำ มีอิทธิพลต่อรูปของวรรณยุกต์หรือไม่ เพราะมีทั้งความต่างและความคล้ายคลึงกัน นอกจากนี้ สิ่งที่ยังสรุปให้ชัดเจนไม่ได้ คือ สัทลักษณะของวรรณยุกต์ในคำเดี่ยว จะคล้ายคลึงกับวรรณยุกต์ในคำพูดแบบเน้นย่ำหรือไม่เน้นย่ำ เพราะในบางบริบท วรรณยุกต์ในคำเดี่ยวมีรูปคล้ายคลึงกับในคำพูดแบบเน้นย่ำมากกว่า แต่ในบางบริบทจะคล้ายคลึงกับคำพูดแบบไม่เน้นย่ำในคำพูดต่อเนื่องมากกว่า แต่อย่างไรก็ตาม ระดับของวรรณยุกต์ในคำเดี่ยวจะใกล้เคียงกับระดับของวรรณยุกต์ในคำพูดต่อเนื่องแบบไม่เน้นย่ำมากกว่า

ภาพที่ 86 รูปเชิงกลของวรรณยุกต์ที่ 6 ในคำพูดบอกเล่า แบบเน้นย่ำ



ภาพที่ 87 รูปเชิงกลของวรรณยุกต์ที่ 6 ในคำพูดถาม แบบเน้นย้ำ



ภาพที่ 88 รูปเชิงกลของวรรณยุกต์ที่ 6 ในคำพูดปฏิเสธ แบบเน้นย้ำ

