



บทที่ 4

วรรณยุกต์ในคำเดี่ยว

ข้อมูลคำเดี่ยวได้จากการใช้เทคนิคการถาม-ตอบ ข้อมูลในคำเดี่ยวจึงอยู่ในคำพูดบอกเล่าเพียงอย่างเดียว ในการเก็บข้อมูลคำเดี่ยว จะมีบางคำที่ผู้บอกภาษาพูดในลักษณะเน้นย้ำบ้าง แต่ในงานวิจัยนี้ จะไม่นำข้อมูลที่เน้นย้ำในคำเดี่ยวมาศึกษา เพราะต้องการให้ข้อมูลคำเดี่ยวได้มาโดยวิธีการเดียวกับงานวิจัยการแปรของวรรณยุกต์ที่ได้มีผู้ศึกษาไว้ก่อนงานนี้ จากขอบเขตดังกล่าวพบว่า ตัวแปรที่มีอิทธิพลต่อการแปรของเสียงวรรณยุกต์ในคำเดี่ยว ได้แก่ การลงเสียงหนัก และจำนวนพยางค์ในคำ

ในบทนี้จะเสนอผลการวิเคราะห์วรรณยุกต์จากข้อมูลที่เป็นคำเดี่ยวที่ได้มาจากค่าความถี่มูลฐานเฉลี่ยของแต่ละหน่วยเสียงวรรณยุกต์ ซึ่งได้ผ่านขั้นตอนการวิเคราะห์ต่างๆ ที่ได้เสนอไว้ในบทที่ 3 โดยแบ่งการเสนอเป็น 2 ตอนคือ ความสัมพันธ์ระหว่างหน่วยเสียงวรรณยุกต์ในคำเดี่ยว และรูปวรรณยุกต์ (tone shape) จากคำเดี่ยวในบริบทต่างๆ (คำอธิบายเกี่ยวกับการนำเสนอแต่ละลักษณะ จะปรากฏในตอนที่เกี่ยวข้อง)

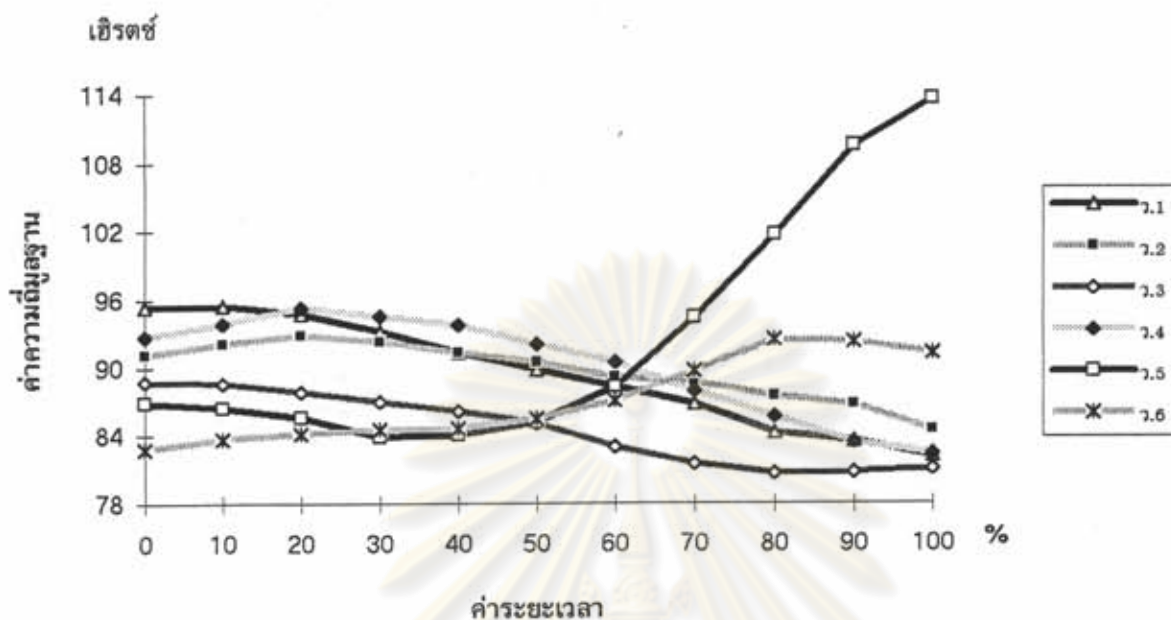
ความสัมพันธ์ระหว่างหน่วยเสียงวรรณยุกต์

ในตอนนี้จะเสนอค่าความถี่มูลฐานเฉลี่ย ของทั้ง 6 หน่วยเสียงวรรณยุกต์ ไว้ในแผนภูมิเดียวกัน ในแต่ละแผนภูมิจะเสนอค่าเฉลี่ยที่ได้ในแต่ละบริบทที่ศึกษา ซึ่งมีทั้งหมด 6 บริบท (ดูภาพที่ 10-15)

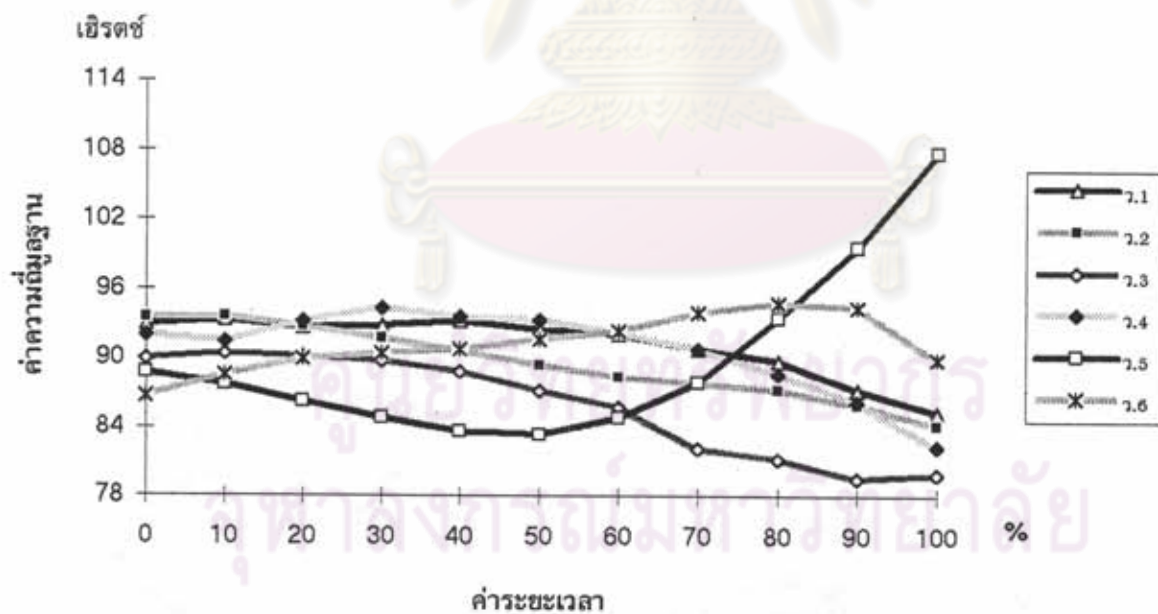
การที่ผู้วิจัยนำเสนอทุกหน่วยเสียงวรรณยุกต์ไว้ด้วยกัน ก็เพื่อที่จะแสดงให้เห็นความคล้ายคลึงและความแตกต่างระหว่างรูปเชิงกลของหน่วยเสียงวรรณยุกต์ต่างๆ ในแต่ละบริบท และเพื่อเปรียบเทียบดูว่า เมื่อบริบทเปลี่ยนไป ความคล้ายคลึงและความแตกต่างดังกล่าวมีการแปรเปลี่ยนไปหรือไม่ อย่างไร

ผู้วิจัยมีความเห็นว่า การนำเสนอในลักษณะดังกล่าวนี้ มีความสำคัญ เพราะการที่รูปเชิงกลปรากฏในลักษณะนี้ จะทำให้เห็นค่าสัมพัทธ์ของหน่วยเสียงวรรณยุกต์ต่างๆ ซึ่งผู้วิจัยมีความเห็นว่า มีความสำคัญในการศึกษาการแปรของวรรณยุกต์

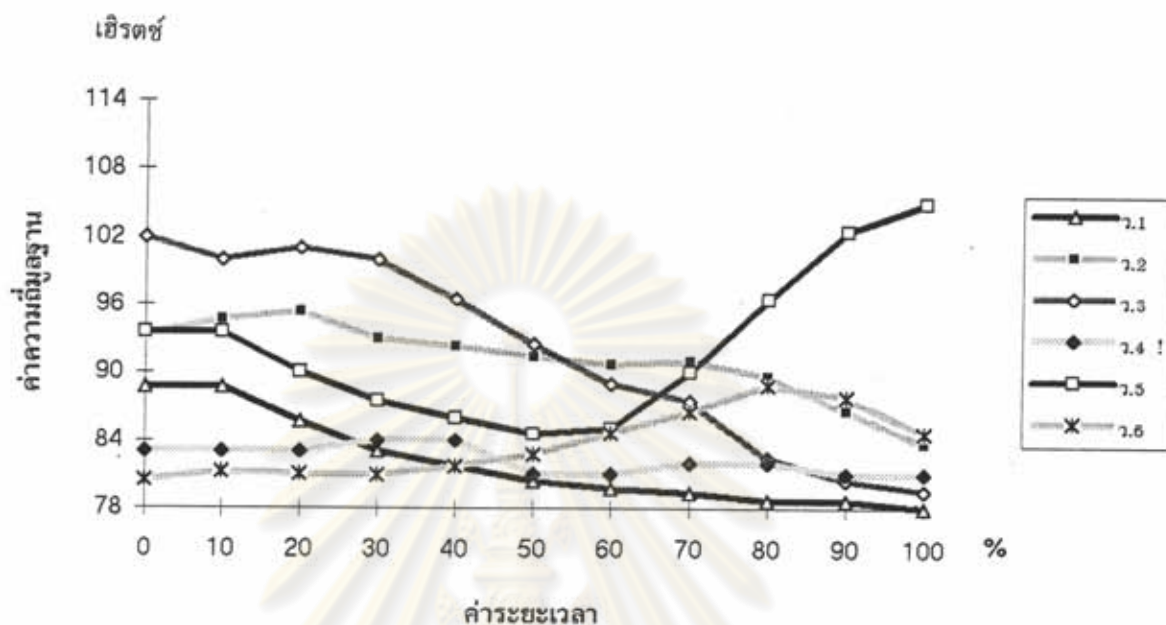
ภาพที่ 10 รูปเชิงกลของวรรณยุกต์ในคำเดี่ยว จากคำ 1 พยางค์



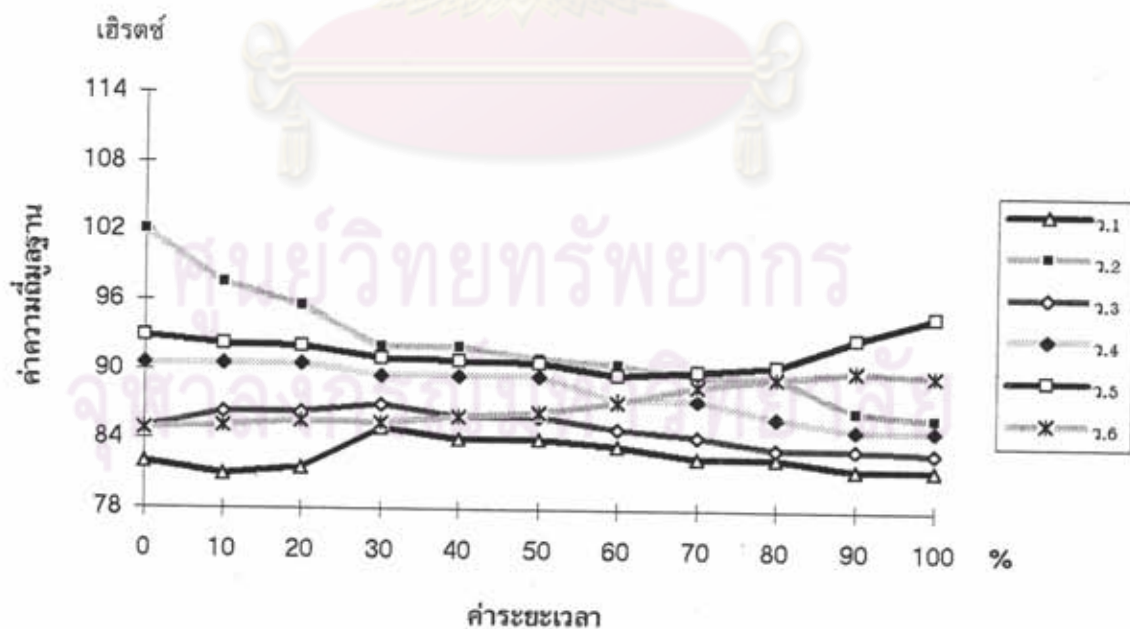
ภาพที่ 11 รูปเชิงกลของวรรณยุกต์ในคำเดี่ยวจากพยางค์ที่ลงเสียงหนักพิเศษ ในคำ 2 พยางค์



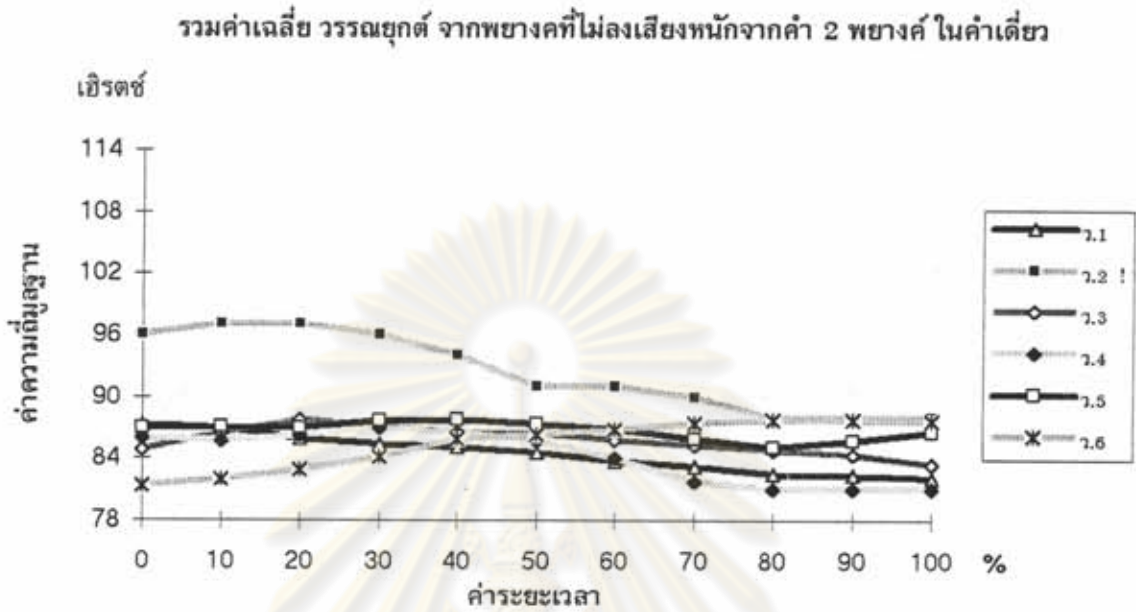
ภาพที่ 12 รูปเชิงกลของวรรณยุกต์ในคำเดี่ยว จากพยางค์ที่ลงเสียงหนักพิเศษ ในคำ 3-4 พยางค์



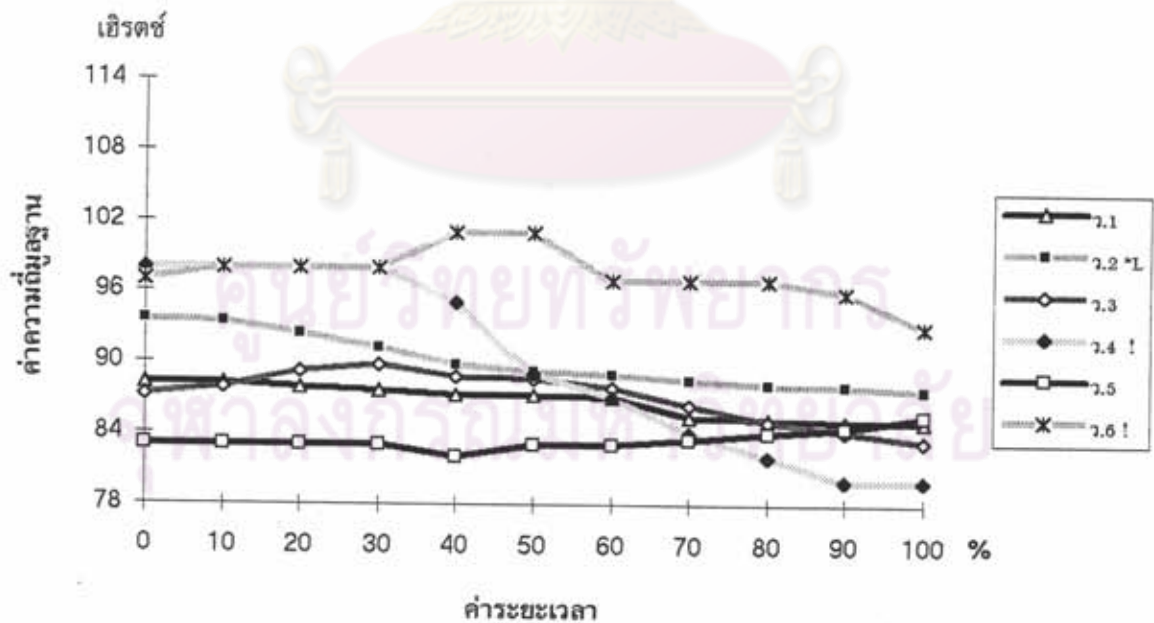
ภาพที่ 13 รูปเชิงกลของวรรณยุกต์ในคำเดี่ยว จากพยางค์ที่ลงเสียงหนัก ในคำ 3-4 พยางค์



ภาพที่ 14 รูปเชิงกลของวรรณยุกต์ในคำเดี่ยว จากพยางค์ที่ไม่ลงเสียงหนัก ในคำ 2 พยางค์



ภาพที่ 15 รูปเชิงกลของวรรณยุกต์ในคำเดี่ยว จากพยางค์ที่ไม่ลงเสียงหนัก ในคำ 3-4 พยางค์



เมื่อพิจารณาเปรียบเทียบแผนภูมิทั้ง 6 ภาพ (ดูภาพที่ 10-15) พบว่าในคำเดียว มีการแปรของความสัมพันธ์ระหว่างหน่วยเสียงวรรณยุกต์ เนื่องจากอิทธิพลของปัจจัย 2 ประการ คือ การลงเสียงหนักเบา และ จำนวนพยางค์ในคำ ดังนี้

1. การลงเสียงหนักเบา

ผลการวิเคราะห์แสดงว่า การลงเสียงหนักเบามีผลต่อการแปรของวรรณยุกต์ กล่าวคือ ยิ่งระดับการลงเสียงหนักลดลงความคล้ายคลึงของรูปเชิงกลก็ยิ่งมีมากขึ้น เห็นได้ว่าในภาพที่ 14 และ 15 ซึ่งแสดงรูปเชิงกลของวรรณยุกต์ในพยางค์ที่ไม่ลงเสียงหนัก มีการกระจุกตัวกันของรูปเชิงกลมากกว่าในภาพที่ 13 ซึ่งแสดงวรรณยุกต์ในพยางค์ที่ลงเสียงหนัก และภาพที่ 10, 11, และ 12 ซึ่งแสดงวรรณยุกต์ในพยางค์ที่ลงเสียงหนักพิเศษ ตามลำดับ ทั้งนี้ในภาพที่ 14 และ 15 ต้องไม่รวมรูปเชิงกลที่ได้มาจากข้อมูลจำนวนน้อย(วรรณยุกต์ที่ 2 ในภาพที่ 14 และวรรณยุกต์ที่ 4 กับ วรรณยุกต์ที่ 6 ในภาพที่ 15)

ในแง่ของระดับเสียงของจุดเริ่มต้นและจุดท้าย พบว่า ระดับการลงเสียงหนักเบามีผลกระทบในบางหน่วยเสียงวรรณยุกต์ ซึ่งได้แก่ วรรณยุกต์ที่ 3 ระดับของจุดเริ่มต้นของวรรณยุกต์ในพยางค์ที่ลงเสียงหนักพิเศษ (ภาพที่ 10-12) จะสูงกว่าระดับของวรรณยุกต์ในพยางค์ที่ลงเสียงหนัก(ภาพที่ 13) และในพยางค์ที่ไม่ลงเสียงหนัก (ภาพที่ 14-15) และวรรณยุกต์ที่ 4 ก็มีแนวโน้มที่จะเป็นเช่นเดียวกับวรรณยุกต์ที่ 3 เพียงแต่ในพยางค์ที่ลงเสียงหนักพิเศษและ ในพยางค์ที่ไม่ลงเสียงหนัก จากคำ 3-4 พยางค์ มีข้อมูล 1 คำ จึงทำให้ระดับของวรรณยุกต์ที่ได้ในปริบทที่กล่าวนี้มีลักษณะแตกต่างจากที่ควรจะเป็น

ส่วนในจุดท้ายของวรรณยุกต์นั้น ในพยางค์ที่ไม่ลงเสียงหนักมีแนวโน้มที่จะมีระดับลดลงกว่าในพยางค์ที่ลงเสียงหนักพิเศษ ที่เห็นชัดเจน ได้แก่ วรรณยุกต์ที่ 5

การลงเสียงหนักเบา มีผลต่อความสัมพันธ์ระหว่างวรรณยุกต์ด้วย เช่น ในพยางค์ที่ลงเสียงหนัก วรรณยุกต์ที่ 1 และวรรณยุกต์ที่ 2 ซึ่งเคยคล้ายคลึงกัน กลับแตกต่างกันอย่างชัดเจน โดยเฉพาะในเรื่องของระดับเสียง กล่าวคือ วรรณยุกต์ที่ 2 มีระดับสูงสุด และวรรณยุกต์ที่ 1 มีระดับต่ำสุด (ดูภาพที่ 13) และในพยางค์ที่ไม่ลงเสียงหนัก ในคำ 2 พยางค์ วรรณยุกต์ที่ 2 ลดระดับลงจากในพยางค์ที่ลงเสียงหนัก แต่ยังมีระดับสูงกว่าวรรณยุกต์อื่นๆ ในปริบทนี้ (ดูภาพที่ 14)

นอกจากนี้ยังพบว่า การลงเสียงหนักเบา มีผลต่อลักษณะการขึ้นลงของวรรณยุกต์อย่างชัดเจน ในภาพที่ 14 และ 15 เห็นได้ว่า ลักษณะของเสียงขึ้น หรือเสียงตกของวรรณยุกต์ มีลักษณะเป็นเสียงระดับมากขึ้น วรรณยุกต์ที่ได้รับผลกระทบในลักษณะนี้ อย่างชัดเจนคือ วรรณยุกต์ที่ 1 และ วรรณยุกต์ที่ 5

2. จำนวนพยางค์ในคำ

ในแง่ของจำนวนพยางค์ พบว่า น่าสนใจมาก กล่าวคือ ในคำ 3-4 พยางค์ รูปเชิงกลของวรรณยุกต์จะแตกต่างกัน มากกว่าในคำ 1 พยางค์ และ 2 พยางค์ ทั้งในกรณีของวรรณยุกต์ในพยางค์ที่ลงเสียงหนักพิเศษและในพยางค์ที่ไม่ลงเสียงหนัก (ดูภาพที่ 12 และ 15) ปรากฏการณ์นี้ไม่พบในงานของ Kalaya Tingsabadh and Daranee Krisnapan (1992) ซึ่งอาจเป็นเรื่องของภาษาบุคคล หรือลักษณะของภาษาประจำถิ่นนั้นก็ได้ ซึ่งเป็นเรื่องที่ต้องศึกษาต่อไป

นอกจากนี้ จำนวนพยางค์ในคำ มีผลต่อความสัมพันธ์ระหว่างวรรณยุกต์ต่างๆ อีกด้วย เช่น ในพยางค์ที่ลงเสียงหนักพิเศษในคำ 1 และ 2 พยางค์ วรรณยุกต์ที่ 2 คล้ายคลึงกับวรรณยุกต์ที่ 1 และ 4 แต่ลักษณะคล้ายคลึงนี้จะหายไป ในพยางค์ที่ลงเสียงหนักพิเศษ ในคำ 3-4 พยางค์ (ดูภาพที่ 10-12)

รูปแปรของวรรณยุกต์ในบริบทต่างๆ ของคำเดี่ยว

เมื่อพิจารณาความสัมพันธ์ของทุกหน่วยเสียงวรรณยุกต์แล้ว ผู้วิจัยนำค่าเฉลี่ยของแต่ละหน่วยเสียงวรรณยุกต์ มาเปรียบเทียบกันเพื่อดูการแปรที่เกิดขึ้น

ผู้วิจัยนำเสนอแต่ละวรรณยุกต์แยกจากกัน เพิ่มเติมจากการแสดงความสัมพันธ์ระหว่างหน่วยเสียงวรรณยุกต์ เพื่อที่จะให้เห็นว่า แต่ละวรรณยุกต์มีการแปรไปตามบริบทต่างๆ ในลักษณะเดียวกันหรือไม่ อีกทั้งต้องการจะดูว่า แต่ละหน่วยเสียงวรรณยุกต์มีการแปรของรูปวรรณยุกต์ในบริบทต่างๆ มากเท่าเทียมกันหรือไม่

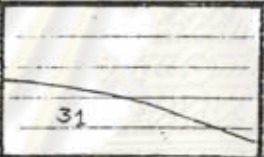
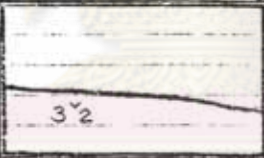
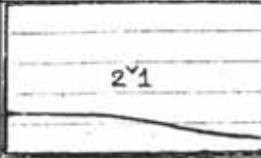
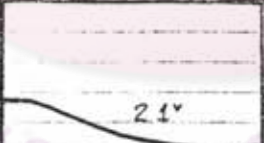
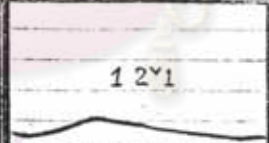
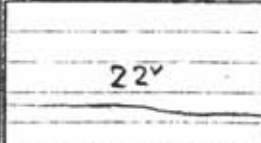
ในการเสนอจะเสนอใน 2 ลักษณะ คือ นำค่าเฉลี่ยของแต่ละวรรณยุกต์ในทุกบริบท มาเสนอในแผนภูมิเดียวกัน กับ แสดงค่าความถี่มูลฐานเฉลี่ยที่อ่านมาจากแผนภูมิแสดงค่าสัมพัทธ์ (ดู การแสดงค่าสัมพัทธ์ของหน่วยเสียงวรรณยุกต์ต่างๆ ในบทที่ 3)

จากผลที่ได้พบว่า ปัจจัยที่มีอิทธิพลต่อการแปรของวรรณยุกต์ ยังคงเป็นปัจจัยเดิม ซึ่งได้แก่ การลงเสียงหนักเบา และ จำนวนพยางค์ในคำ ซึ่งจะนำเสนอที่ละวรรณยุกต์ดังนี้

1. หน่วยเสียงวรรณยุกต์ที่ 1

วรรณยุกต์ที่ 1 จากข้อมูลที่เป็นคำเดี่ยว ในปริบทต่างๆ มีสัทลักษณะเป็นเสียงตกในตอนท้าย ดังแสดงในตารางต่อไปนี้

ตารางที่ 6 รูปของวรรณยุกต์ที่ 1 ในปริบทต่างๆ จากคำเดี่ยว

การลงเสียงหนัก ในพยางค์ จำนวน พยางค์ในคำ	ลง เสียงหนักพิเศษ	ลง เสียงหนัก	ไม่ลง เสียงหนัก
1 พยางค์		-	-
2 พยางค์		-	
3-4 พยางค์			

วรรณยุกต์ที่ 1 มีลักษณะการแปร ซึ่งพิจารณาตามปัจจัย 2 ประการ ดังนี้

1.1 การลงเสียงหนักเบา

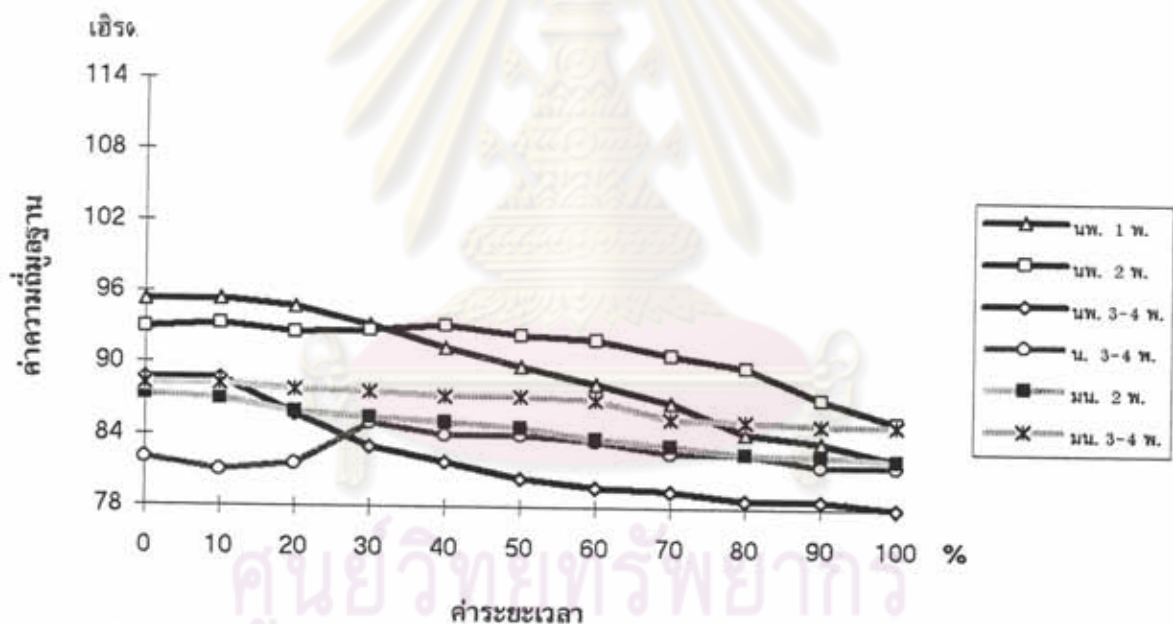
จากตารางข้างบนนี้ เห็นได้ว่า วรรณยุกต์ที่ 1 ในทุกปริบทเป็นเสียงตกในตอนท้าย แต่ในพยางค์ที่ลงเสียงหนักพิเศษ ลักษณะการตกของเสียงจะชัดเจนกว่าในพยางค์ที่ลงเสียงหนักและในพยางค์ที่ไม่ลงเสียงหนัก จึงกล่าวได้ว่า ระดับการลงเสียงหนักเบา มีอิทธิพลต่อรูปของวรรณยุกต์ที่ 1

นอกจากนี้ ในภาพที่ 16 แสดงให้เห็นว่า การลงเสียงหนักเบา มีผลต่อระดับเสียงของจุดเริ่มต้นของวรรณยุกต์ด้วย ในพยางค์ที่ลงเสียงหนักพิเศษ วรรณยุกต์ที่ 1 มีระดับจุดเริ่มต้นสูงกว่าในพยางค์ที่ลงเสียงหนัก และไม่ลงเสียงหนัก

1.2 จำนวนพยางค์ในคำ

นอกจากระดับการลงเสียงหนักเบาแล้ว จำนวนพยางค์ในคำมีผลต่อระดับของวรรณยุกต์ที่ 1 เช่นกัน กล่าวคือ ยิ่งจำนวนพยางค์มากขึ้น ระดับของวรรณยุกต์ที่จุดเริ่มต้นก็ยิ่งลดลง ในคำ 1 พยางค์ จึงมีระดับของจุดเริ่มต้นสูงที่สุด และในคำ 3-4 พยางค์จะต่ำสุด (ดูภาพที่ 16)

ภาพที่ 16 รูปเชิงกลของวรรณยุกต์ที่ 1 จากพยางค์ที่มีระดับการลงเสียงหนักต่างๆ ในคำเดียว

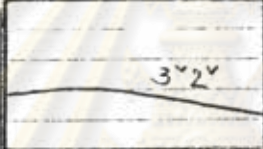
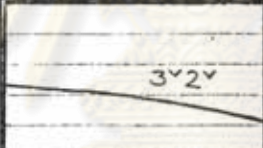
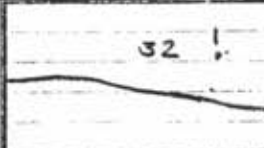
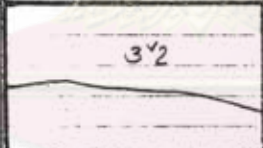
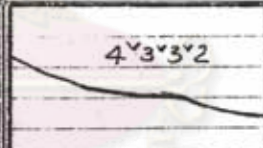
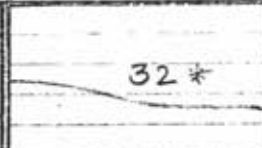


เมื่อเปรียบเทียบความสัมพันธ์ ของวรรณยุกต์ที่ 1 ในบริบทต่างๆ จากภาพนี้ กับความสัมพันธ์ของวรรณยุกต์ต่างๆ ในคำ 1 พยางค์ จากภาพที่ 9 แล้ว เห็นได้ว่า มีสิ่งที่น่าสนใจคือ การแปรของวรรณยุกต์ที่ 1 ในบริบทต่างๆ มีมากกว่าความแตกต่างระหว่างวรรณยุกต์ในคำพยางค์เดียว เช่น วรรณยุกต์ที่ 2 และวรรณยุกต์ที่ 4 จะมีรูปเชิงกลที่คล้ายคลึงกันมาก ในขณะที่ วรรณยุกต์ที่ 1 เหมือนกัน ในพยางค์ที่ลงเสียงหนักพิเศษ ในคำ 2 และ 3-4 พยางค์ มีระดับและรูปร่างที่ต่างกันมากกว่า

2. หน่วยเสียงวรรณยุกต์ที่ 2

วรรณยุกต์ที่ 2 นี้ ในคำเดี่ยว มีลักษณะของวรรณยุกต์อยู่ในกลุ่มเสียงตก ซึ่งมีรายละเอียด ดังนี้

ตารางที่ 7 รูปของวรรณยุกต์ที่ 2 ในบริบทต่างๆ ของคำเดี่ยว

การลงเสียงหนัก ในพยางค์ จำนวน พยางค์ในคำ	ลง เสียงหนักพิเศษ	ลง เสียงหนัก	ไม่ลง เสียงหนัก
1 พยางค์		-	-
2 พยางค์		-	
3-4 พยางค์			

เมื่อพิจารณาการแปรของวรรณยุกต์ที่ 2 ตามปัจจัย 2 ประการต่อไปนี้ จะเห็นลักษณะการแปรต่างๆ ดังนี้

2.1 ระดับการลงเสียงหนัก

วรรณยุกต์ที่ 2 ในบริบทต่างๆมีการแปรเกิดขึ้นน้อยมาก (ดูภาพที่ 17) ซึ่งต่างจากในวรรณยุกต์ที่ 1 ระดับของวรรณยุกต์ ในพยางค์ที่ลงเสียงหนักระดับต่างๆใกล้เคียงกันมาก แต่ถ้าพิจารณาค่าความถี่มูลฐานเฉลี่ยของวรรณยุกต์ที่จุดเริ่มต้น เห็นได้ว่า ระดับของวรรณยุกต์จากพยางค์ที่ลงเสียงหนัก และพยางค์ที่ไม่ลงเสียงหนัก จะสูงกว่า ระดับของ

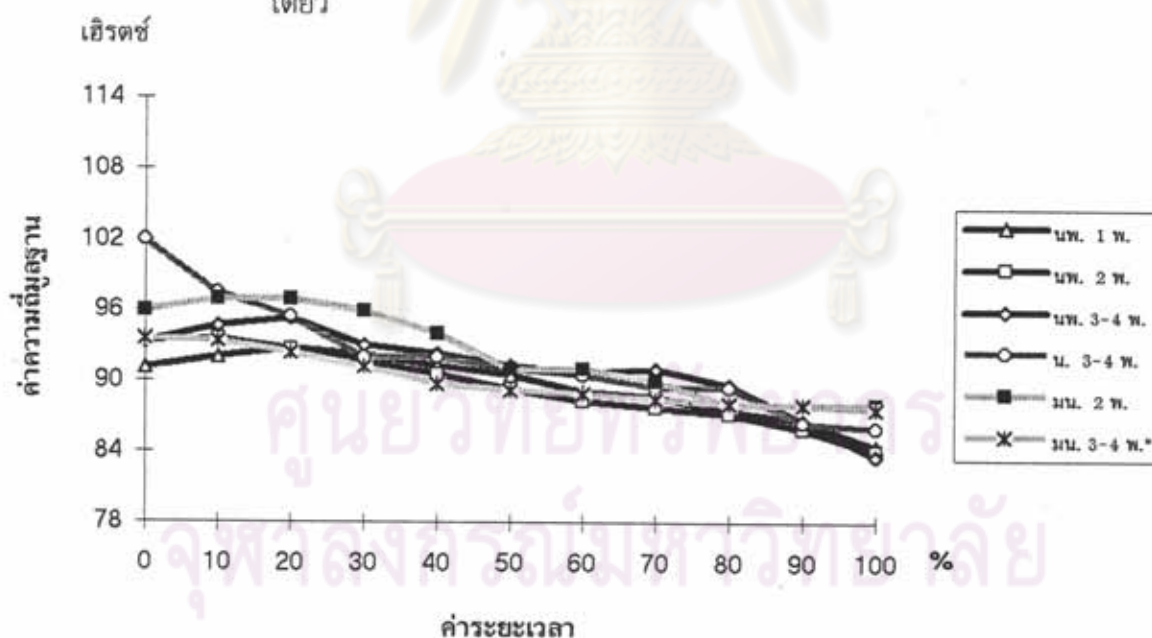


วรรณยุกต์ในพยางค์ที่ลงเสียงหนักพิเศษเล็กน้อย จึงกล่าวได้ว่า ระดับการลงเสียงหนักเบา มีอิทธิพลต่อระดับเสียงของวรรณยุกต์ที่จุดเริ่มต้น แต่เป็นไปในทางตรงข้ามกับวรรณยุกต์ที่ 1 นอกจากนี้ระดับของเสียงวรรณยุกต์ที่ 2 ในตอนท้าย ของพยางค์ที่ลงเสียงหนัก และ พยางค์ที่ไม่ลงเสียงหนักสูงกว่าระดับของเสียงวรรณยุกต์ในตอนท้ายของพยางค์ที่ลงเสียงหนักพิเศษ ในทุกบริบท

2.2 จำนวนพยางค์ในคำ

เนื่องจากระดับของวรรณยุกต์ที่ 2 ในบริบทต่างๆ ใกล้เคียงกันมาก จึงสรุปได้ไม่ชัดเจนว่า จำนวนพยางค์ในคำมีผลต่อระดับเสียงของวรรณยุกต์ที่ 2 แต่ถ้าพิจารณาค่าความถี่มูลฐานของวรรณยุกต์ในจุดเริ่มต้น เห็นได้ว่าจำนวนพยางค์ในคำมีผลต่อระดับเสียงของวรรณยุกต์ที่ 2 แต่เป็นไปในทางตรงข้ามกับวรรณยุกต์ที่ 1 กล่าวคือ ยิ่งจำนวนพยางค์ในคำมากขึ้น ระดับของวรรณยุกต์ที่จุดเริ่มต้นก็จะสูงขึ้นด้วย

ภาพที่ 17 รูปเชิงกลของวรรณยุกต์ที่ 2 จากพยางค์ที่มีระดับการลงเสียงหนักต่างๆ ในคำเดียว



3. หน่วยเสียงวรรณยุกต์ที่ 3

ในปริบทคำเดี่ยว หน่วยเสียงวรรณยุกต์ที่ 3 นี้ อยู่ในกลุ่มวรรณยุกต์เสียงตก ซึ่งมีรายละเอียดดังต่อไปนี้

ตารางที่ 8 รูปของวรรณยุกต์ที่ 3 ในปริบทต่างๆ ของคำเดี่ยว

การลงเสียงหนัก ในพยางค์ จำนวน พยางค์ในคำ	ลง เสียงหนักพิเศษ	ลง เสียงหนัก	ไม่ลง เสียงหนัก
1 พยางค์	2 ¹	-	-
2 พยางค์	2 ¹	-	2 ² 1 ¹
3-4 พยางค์	4 ¹	1 ² 2 ² 1 ¹	2 ² 1 ¹

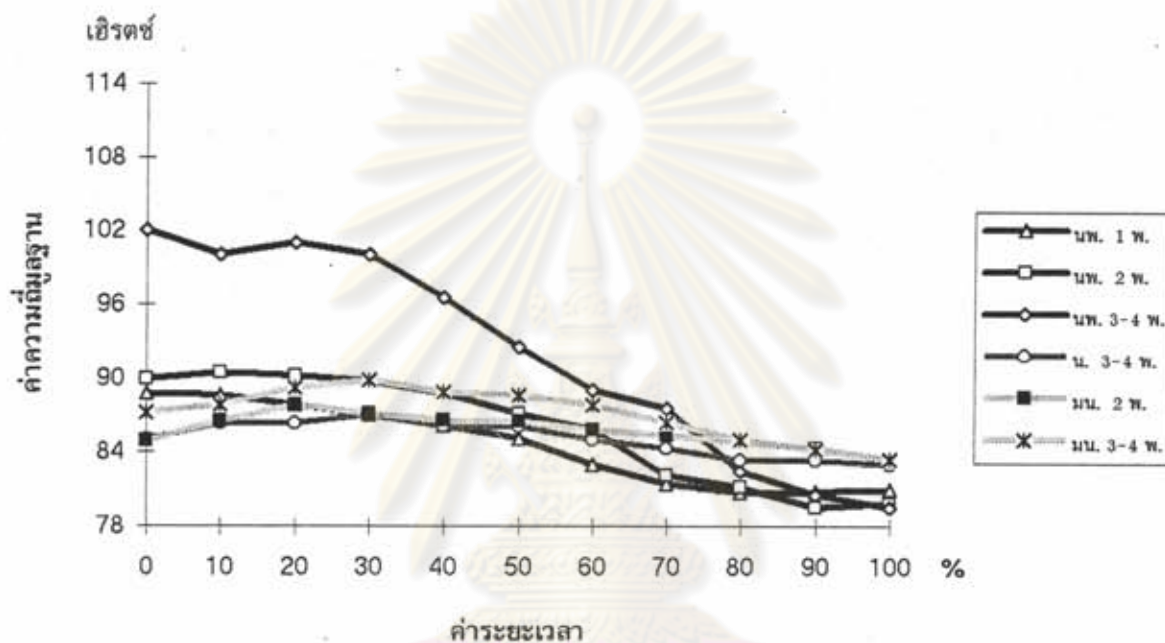
วรรณยุกต์ที่ 3 มีการแปร เนื่องจากอิทธิพลของปัจจัย 2 ประการต่อไปนี้ ดังนี้

3.1 การลงเสียงหนักเบา

จากตารางนี้ แสดงให้เห็นว่า ระดับการลงเสียงหนักเบามีผลต่อจุดเริ่มต้น และจุดท้ายของวรรณยุกต์ที่ 3 กล่าวคือ วรรณยุกต์ในพยางค์ที่ลงเสียงหนักพิเศษ มีจุดเริ่มสูงกว่า วรรณยุกต์ในพยางค์ที่ลงเสียงหนัก และ ในพยางค์ที่ไม่ลงเสียงหนัก แต่จะมีจุดท้ายที่ต่ำกว่า (ดูภาพที่ 18) ด้วยเหตุนี้ จึงทำให้ลักษณะการตกของเสียงวรรณยุกต์ในพยางค์ที่ลงเสียงหนัก และในพยางค์ที่ไม่ลงเสียงหนัก ไม่เด่นชัดเท่ากับในพยางค์ที่ลงเสียงหนักพิเศษ

นอกจากนี้ ระดับการลงเสียงหนักเบายังมีอิทธิพลต่อรูปร่างของวรรณยุกต์ที่ 3 ในพยางค์ที่ลงเสียงหนัก และในพยางค์ที่ไม่ลงเสียงหนัก วรรณยุกต์ที่ 3 เป็นเสียงระดับมากกว่าในพยางค์ที่ลงเสียงหนักพิเศษ (ดูภาพที่ 18)

ภาพที่ 18 รูปเชิงกลของวรรณยุกต์ที่ 3 จากพยางค์ที่มีระดับการลงเสียงหนักต่างๆในคำเดียว



3.2 จำนวนพยางค์ในคำ

จำนวนพยางค์ในคำมีผลต่อระดับเสียงของจุดเริ่มต้นของวรรณยุกต์ที่ 3 ในลักษณะเดียวกับวรรณยุกต์ที่ 2 กล่าวคือ ยิ่งจำนวนพยางค์ในคำมากขึ้น ก็จะมีระดับเสียงที่จุดเริ่มต้นสูงขึ้นด้วย

จากภาพที่ 18 วรรณยุกต์ที่ 3 ซึ่งปรากฏในพยางค์ที่ลงเสียงหนักพิเศษ มีลักษณะการตกชัดเจนกว่าในพยางค์ที่ลงเสียงหนัก และในพยางค์ที่ไม่ลงเสียงหนัก แต่ระดับของวรรณยุกต์ ในทุกบริบทใกล้เคียงกันมาก ลักษณะการแปรของวรรณยุกต์ที่ 3 จึงคล้ายคลึงกับในวรรณยุกต์ที่ 2 ยกเว้น เมื่อวรรณยุกต์ที่ 3 ปรากฏในพยางค์ที่ลงเสียงหนักพิเศษในคำ 3-4 พยางค์ ซึ่งมีระดับเสียงในช่วงต้น และช่วงกลางสูงกว่ากลุ่มมาก จึงสรุปได้ว่า วรรณยุกต์ที่ 3 มีการแปรในบริบทต่าง ๆ น้อย ยกเว้น ในพยางค์ที่ลงเสียงหนักพิเศษ จากคำ 3-4 พยางค์

ในพยางค์ที่ลงเสียงหนักพิเศษในคำ 1 และ 2 พยางค์ มีระดับที่ต่ำกว่า วรรณยุกต์ที่ 1, 2 และ 4 ซึ่งมีสัทลักษณะคล้ายคลึงกัน (ดูภาพที่ 16, 17, และ 19) แต่ในพยางค์ที่ลงเสียงหนักพิเศษ ในคำ 3-4 พยางค์ วรรณยุกต์ที่ 3 มีระดับสูงชันมาก และอยู่ในระดับที่สูงกว่า วรรณยุกต์อื่นๆ ในบริบทนี้ (ดูภาพที่ 18) ในพยางค์ที่ลงเสียงหนักพิเศษนี้ วรรณยุกต์ที่ 3 จะมีลักษณะต่างจากวรรณยุกต์อื่นๆ แต่ในพยางค์ที่ลงเสียงหนัก และในพยางค์ที่ไม่ลงเสียงหนัก วรรณยุกต์ที่ 3 กลับมีลักษณะใกล้เคียงกับวรรณยุกต์ที่ 1

4. หน่วยเสียงวรรณยุกต์ที่ 4

ในบริบทคำเดี่ยว หน่วยเสียงวรรณยุกต์ที่ 4 อยู่ในกลุ่มวรรณยุกต์เสียงตก มีรายละเอียดดังต่อไปนี้ :-

ตารางที่ 9 รูปของวรรณยุกต์ที่ 4 ในบริบทต่างๆ ของคำเดี่ยว



การลงเสียงหนัก ในพยางค์ จำนวน พยางค์ในคำ	ลง เสียงหนักพิเศษ	ลง เสียงหนัก	ไม่ลง เสียงหนัก
1 พยางค์		-	-
2 พยางค์		-	
3-4 พยางค์			

รูปของวรรณยุกต์ที่ 4 มีการแปรในลักษณะต่างๆ เนื่องจากอิทธิพลของการลงเสียงหนักเบา และจำนวนพยางค์ในคำ ดังนี้

4.1 การลงเสียงหนักเบา

ระดับการลงเสียงหนักมีแนวโน้มที่จะมีอิทธิพลต่อระดับเสียงในจุดเริ่มต้นของวรรณยุกต์ที่ 4 เช่นเดียวกับวรรณยุกต์ที่ 1, 2 และ 3 (ดูภาพที่ 19) กล่าวคือระดับเสียงในจุดเริ่มต้นของวรรณยุกต์ในพยางค์ที่ลงเสียงหนักพิเศษ จะสูงกว่าในพยางค์ที่ลงเสียงหนัก และในพยางค์ที่ไม่ลงเสียงหนัก ยกเว้น ในพยางค์ที่ลงเสียงหนักพิเศษ และในพยางค์ที่ไม่ลงเสียงหนัก จากค่า 3-4 พยางค์ ที่มีลักษณะในทางกลับกัน กล่าวคือ ในพยางค์ที่ลงเสียงหนักพิเศษจากค่า 3-4 พยางค์ วรรณยุกต์ที่ 4 จะมีระดับต่ำกว่าวรรณยุกต์ในพยางค์ที่ลงเสียงหนัก และในพยางค์ที่ไม่ลงเสียงหนัก และในอีกบริบทที่ยกเว้น คือ ในพยางค์ที่ไม่ลงเสียงหนัก จากค่า 3-4 พยางค์ ซึ่งจุดเริ่มต้นของวรรณยุกต์ที่ 4 จะสูงกว่าในพยางค์ที่ลงเสียงหนักพิเศษ ทั้งนี้อาจเป็นเพราะ ใน 2 บริบทนี้มีข้อมูลเพียง 1 ค่า ค่าที่นำมาแสดงจึงไม่ใช่ค่าเฉลี่ยเหมือนในบริบทอื่น

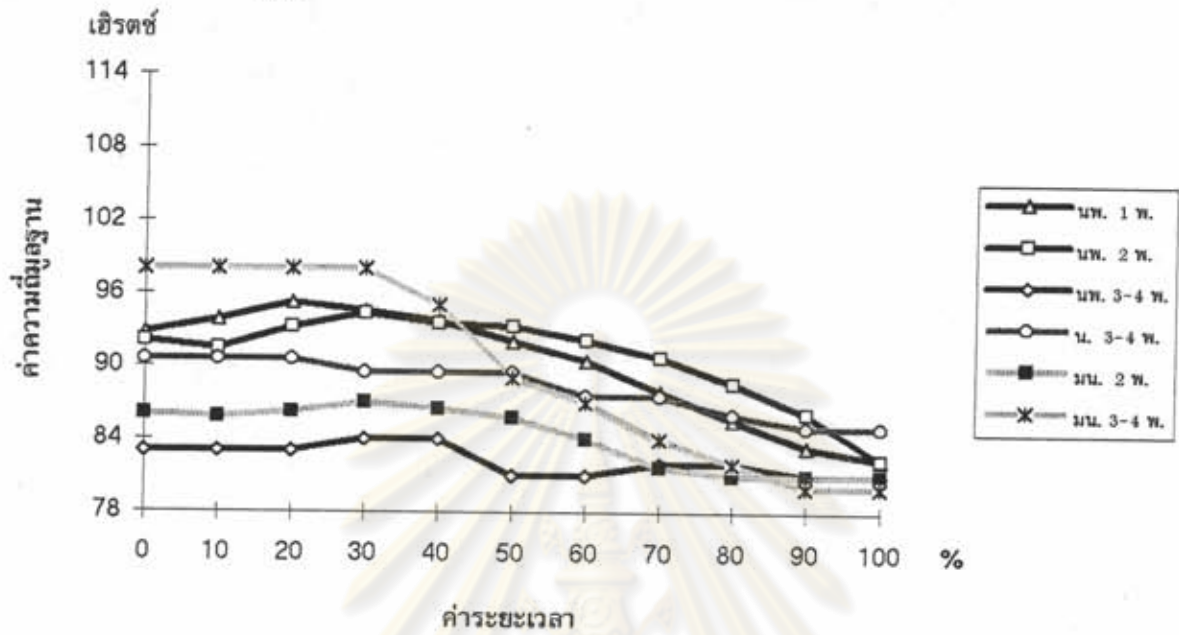
นอกจากนี้ ระดับการลงเสียงหนักเบาจะมีผลต่อรูปของวรรณยุกต์ด้วย ในพยางค์ที่ลงเสียงหนักพิเศษ วรรณยุกต์ที่ 4 มีรูปเป็นเสียงขึ้น-ตก แต่ในพยางค์ที่ลงเสียงหนัก และในพยางค์ที่ไม่ลงเสียงหนัก เป็นเสียงค่อย ๆ ตกจากจุดเริ่มต้นจนถึงจุดท้าย และ เป็นเสียงระดับ-ตก ตามลำดับ

4.2 จำนวนพยางค์ในคำ

จำนวนพยางค์ในคำมีอิทธิพลต่อระดับเสียงของวรรณยุกต์ที่ 4 ในพยางค์ที่ลงเสียงหนักพิเศษ ในลักษณะเดียวกับวรรณยุกต์ที่ 1 กล่าวคือ วรรณยุกต์ในคำที่มีจำนวนพยางค์มากกว่า จะมีระดับของจุดเริ่มต้นสูงกว่าวรรณยุกต์ในคำที่มีจำนวนพยางค์น้อยกว่า (ดูภาพที่ 19)

ศูนย์วิจัยทรัพยากร
จุฬาลงกรณ์มหาวิทยาลัย

ภาพที่ 19 รูปเชิงกลของวอร์ณยุคที่ 4 จากพยางค์ที่มีระดับการลงเสียงหนักต่างๆในคำเดียว



จากภาพที่ 19 เห็นได้ว่าจุดท้ายของวอร์ณยุคที่ 4 ในปริบทต่างๆ มีระดับใกล้เคียงกันมากกว่าในช่วงต้น และช่วงกลาง แสดงว่าวอร์ณยุคที่ 4 ในช่วงต้น และช่วงกลางมีการแปรมากกว่าในช่วงท้าย และมีลักษณะการแปรคล้ายคลึงกับการแปรของวอร์ณยุคที่ 1

5. หน่วยเสียงวอร์ณยุคที่ 5

ในปริบทคำเดียว หน่วยเสียงวอร์ณยุคที่ 5 เป็นวอร์ณยุคในกลุ่มเสียงขึ้น ซึ่งมีรายละเอียดดังต่อไปนี้

ศูนย์วิทยทรัพยากร
จุฬาลงกรณ์มหาวิทยาลัย

ตารางที่ 10 รูปของวรรณยุกต์ที่ 5 ในบริบทต่าง ๆ ของคำเดี่ยว

การลงเสียงหนัก ในพยางค์ จำนวน พยางค์ในคำ	ลง เสียงหนักพิเศษ	ลง เสียงหนัก	ไม่ลง เสียงหนัก
1 พยางค์		-	-
2 พยางค์		-	
3-4 พยางค์			

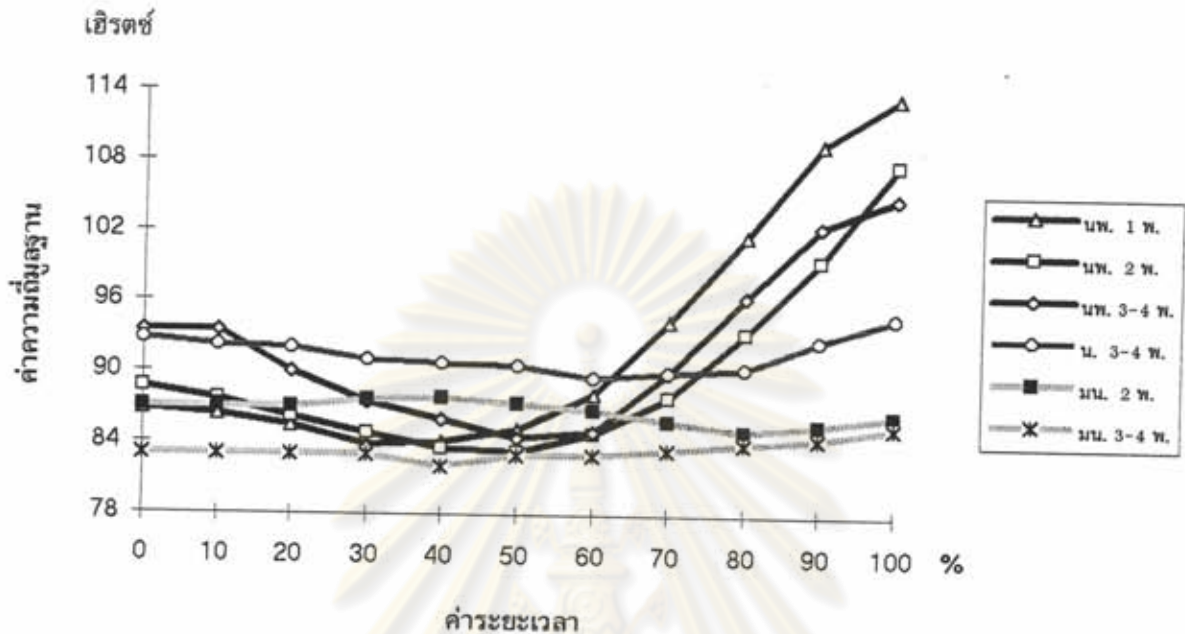
วรรณยุกต์ที่ 5 มีลักษณะการแปร ซึ่งพิจารณาตามปัจจัย 2 ประการ ดังนี้

5.1 การลงเสียงหนักเบา

การลงเสียงหนักเบา มีผลต่อรูปวรรณยุกต์ที่ 5 ชัดเจนมาก รูปวรรณยุกต์ในพยางค์ที่ลงเสียงหนักพิเศษ เป็นเสียงตกในช่วงกลาง แล้วขึ้นสูงมากในช่วงท้าย ส่วนในพยางค์ที่ลงเสียงหนักและพยางค์ที่ไม่ลงเสียงหนัก การขึ้นและตกของเสียงมีเพียงเล็กน้อย โดยเฉพาะในช่วงท้าย จะต่างจากในพยางค์ที่ลงเสียงหนักพิเศษอย่างชัดเจน (ดูภาพที่ 20)

ส่วนอิทธิพลของการลงเสียงหนักเบาต่อระดับเสียงของจุดเริ่มต้นของวรรณยุกต์ที่ 5 ไม่ชัดเจนเหมือนวรรณยุกต์ที่ 1 และวรรณยุกต์ที่ 3 แต่ในจุดท้ายของวรรณยุกต์ที่ 5 ในพยางค์ที่ลงเสียงหนักพิเศษจะสูงกว่าจุดท้ายของวรรณยุกต์ในพยางค์ที่ลงเสียงหนักและในพยางค์ที่ไม่ลงเสียงหนัก

ภาพที่ 20 รูปเชิงกลของวรรณยุกต์ที่ 5 จากพยางค์ที่มีระดับการลงเสียงหนักต่างๆในคำเดียว



5.2 จำนวนพยางค์ในคำ

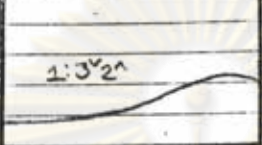
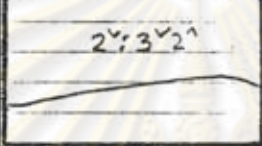
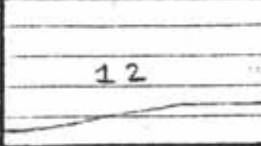
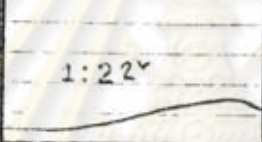
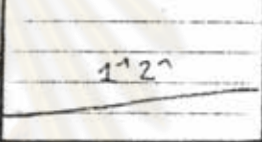
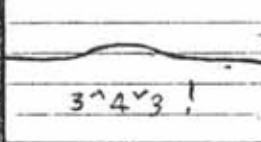
จำนวนพยางค์ในคำมีอิทธิพลต่อระดับของจุดเริ่มและจุดท้าย ในพยางค์ที่ลงเสียงหนักพิเศษวรรณยุกต์ที่ 5 ในคำที่จำนวนพยางค์ในคำมากกว่า จะมีระดับจุดเริ่มต้นสูงกว่า แต่ในจุดท้ายของวรรณยุกต์ที่ 5 จะเป็นไปในทางกลับกัน กล่าวคือ วรรณยุกต์ที่ 5 จากคำที่มีจำนวนพยางค์น้อยกว่า จะมีระดับสูงกว่า ส่วนในพยางค์ที่ไม่ลงเสียงหนัก วรรณยุกต์ที่ 5 จากคำ 2 พยางค์ จุดเริ่ม และจุดท้ายมีระดับที่สูงกว่าวรรณยุกต์ในคำ 3-4 พยางค์

ในพยางค์ที่ลงเสียงหนักพิเศษ วรรณยุกต์ที่ 5 มีการแปรน้อย เพราะในคำ 1, 2, และ 3-4 พยางค์ วรรณยุกต์ที่ 5 มีรูปใกล้เคียงกันมาก อย่างไรก็ตาม รูปของวรรณยุกต์ที่ 5 ในพยางค์ที่ลงเสียงหนัก และในพยางค์ที่ไม่ลงเสียงหนัก แตกต่างจากรูปในพยางค์ที่ลงเสียงหนักพิเศษมาก

6. หน่วยเสียงวรรณยุกต์ที่ 6

ในบริบทคำเดียว หน่วยเสียงวรรณยุกต์ที่ 6 เป็นวรรณยุกต์ในกลุ่มเสียงขึ้น โดยมีรายละเอียดดังนี้

ตารางที่ 11 รูปของวรรณยุกต์ที่ 6 ในปริบทต่างๆ ของคำเดี่ยว

การลงเสียงหนัก ในพยางค์ จำนวน พยางค์ในคำ	ลง เสียงหนักพิเศษ	ลง เสียงหนัก	ไม่ลง เสียงหนัก
1 พยางค์	1:3 ^v 2 [^] 	-	-
2 พยางค์	2 ^v :3 ^v 2 [^] 	-	1 2 
3-4 พยางค์	1:2 2 ^v 	1 [^] 2 [^] 	 3 [^] 4 ^v 3 !

ในพยางค์ที่ลงเสียงหนักพิเศษทั้ง 3 ปริบท วรรณยุกต์ที่ 6 มีสัทลักษณะเป็นเสียงขึ้นและตกเล็กน้อยในช่วงท้าย ส่วนระดับต่างกันเล็กน้อย โดยในคำ 2 พยางค์มีระดับสูงสุด และ ในคำ 3 - 4 พยางค์ มีระดับต่ำสุด

วรรณยุกต์ที่ 6 มีลักษณะการแปร ตามปัจจัย 2 ประการต่อไปนี้ ดังนี้

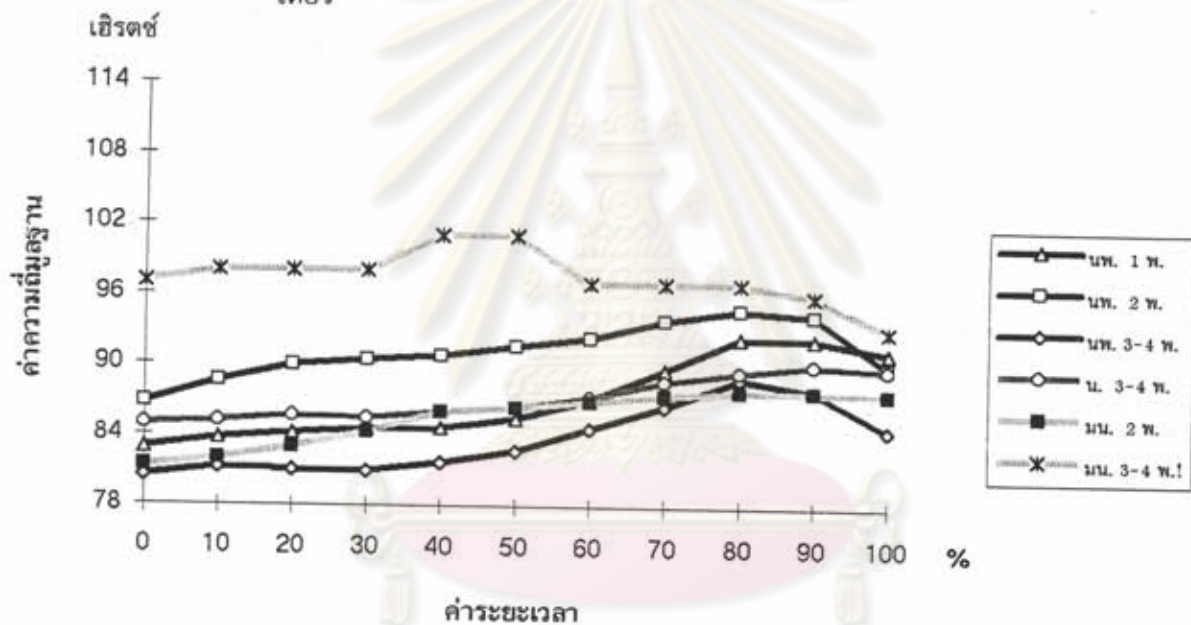
6.1 การลงเสียงหนักเบา

การลงเสียงหนักเบา มีอิทธิพลต่อวรรณยุกต์ที่ 6 โดยในพยางค์ที่ลงเสียงหนักพิเศษ วรรณยุกต์ที่ 6 เป็นเสียงขึ้นจนถึงช่วง 80% ของคำระยะเวลาแล้วจึงตกเล็กน้อย แต่ในพยางค์ที่ลงเสียงหนักวรรณยุกต์ที่ 6 เป็นเสียงขึ้นในช่วงกลาง ส่วนในพยางค์ที่ไม่ลงเสียงหนัก เป็นเสียงขึ้น โดยไม่มีเสียงตกในตอนท้ายเหมือนในพยางค์ที่ลงเสียงหนักพิเศษ

6.2 จำนวนพยางค์ในคำ

ระดับจุดเริ่มต้นและจุดท้าย วรรณยุกต์ที่ 6 ในพยางค์ที่ลงเสียงหนักพิเศษจากคำ 3-4 พยางค์ มีระดับต่ำที่สุด เช่นเดียวกับวรรณยุกต์ที่ 1 และวรรณยุกต์ที่ 4 ส่วนในพยางค์ที่ไม่ลงเสียงหนัก จำนวนพยางค์ในคำมีผลต่อวรรณยุกต์ในลักษณะตรงข้าม กล่าวคือ ระดับจุดเริ่มต้น และจุดท้ายของวรรณยุกต์ที่ 6 จากคำ 3-4 พยางค์จะสูงกว่าวรรณยุกต์ในคำที่มีจำนวนพยางค์น้อยกว่า

ภาพที่ 21 รูปเชิงกลของวรรณยุกต์ที่ 6 จากพยางค์ที่มีระดับการลงเสียงหนักต่างๆ ในคำเดียว



เมื่อเทียบ วรรณยุกต์ที่ 6 ในบริบทต่างๆกับวรรณยุกต์ที่ 2 และวรรณยุกต์ที่ 3 วรรณยุกต์ที่ 6 จะมีการแปรของวรรณยุกต์มากกว่า และวรรณยุกต์ที่ 6 ในพยางค์ที่ไม่ลงเสียงหนัก ในคำ 3-4 พยางค์ จะมีการแปรของวรรณยุกต์มากที่สุด อย่างไรก็ตามอาจเนื่องมาจากเหตุผลที่มีข้อมูลเพียง 1 คำ ซึ่งถ้ามีข้อมูลมากขึ้น ค่าเฉลี่ยที่ได้ อาจมีการแปรอยู่ในระดับเดียวกับบริบทอื่น นอกจากนี้ ระดับการลงเสียงหนักมีผลต่อสัทลักษณะของวรรณยุกต์ที่ 6 ชัดเจน เพราะในพยางค์ที่ลงเสียงหนักพิเศษเท่านั้นที่รักษา สัทลักษณะที่เป็นเสียงขึ้น และตก ในตอนท้าย

สรุป

จากผลการวิเคราะห์ในบทนี้ สรุปได้ว่า การลงเสียงหนักเบา และจำนวนพยางค์ในคำ เป็นปัจจัยที่มีผลต่อการแปรของวรรณยุกต์ กล่าวคือ การลงเสียงหนักเบามีอิทธิพลต่อรูปเชิงกลของทั้ง 6 วรรณยุกต์ กล่าวคือ วรรณยุกต์ในพยางค์ที่ลงเสียงหนักพิเศษ จะมีระดับสูงกว่าวรรณยุกต์ในพยางค์ที่ลงเสียงหนัก และในพยางค์ที่ไม่ลงเสียงหนัก นอกจากนี้วรรณยุกต์ในพยางค์ที่ลงเสียงหนักพิเศษมีลักษณะการขึ้นลงของเสียงชัดเจนมากกว่าวรรณยุกต์ในพยางค์ที่ลงเสียงหนัก และไม่ลงเสียงหนัก ส่วนจำนวนของพยางค์ในคำมีผลต่อความสัมพันธ์ระหว่างวรรณยุกต์ต่างๆ กล่าวคือ วรรณยุกต์ต่างๆ ในพยางค์ที่ลงเสียงหนักพิเศษ จากคำ 3-4 พยางค์ จะแตกต่างจากกันชัดเจนกว่าในคำ 1 และ 2 พยางค์



ศูนย์วิทยทรัพยากร
จุฬาลงกรณ์มหาวิทยาลัย