

เอกสารและงานวิจัยที่เกี่ยวข้อง

ในบทนี้ผู้วิจัยได้ศึกษา เอกสารและงานวิจัยที่เกี่ยวข้องกับการดำเนินงานการ
ของศูนย์บริการการศึกษานอกโรงเรียนอำเภอ ซึ่งผู้วิจัยได้นำเสนอโดยแบ่งออกเป็น
4 ตอน ดังนี้

- ตอนที่ 1 ความเป็นมาของศูนย์บริการการศึกษานอกโรงเรียนอำเภอ
- ตอนที่ 2 โครงสร้างการบริหารศูนย์บริการการศึกษานอกโรงเรียนอำเภอ
- ตอนที่ 3 หน้าที่และหลักการดำเนินงานการศึกษานอกโรงเรียนอำเภอ
- ตอนที่ 4 งานวิจัยที่เกี่ยวข้อง

สำหรับรายละเอียดมีดังนี้

ตอนที่ 1 ความเป็นมาของศูนย์บริการการศึกษานอกโรงเรียนอำเภอ

เพื่อให้เป็นที่เข้าใจถึงความเป็นมาของศูนย์บริการการศึกษานอก
โรงเรียนอำเภอ ผู้วิจัยจึงได้นำเสนอที่มาของศูนย์บริการการศึกษานอกโรงเรียนอำเภอใน
ประเด็นของศูนย์บริการข่าวสารข้อมูลระดับอำเภอและศูนย์ประสานงานการศึกษานอก
โรงเรียนระดับอำเภอ ซึ่งมีรายละเอียดดังนี้

1.1 ศูนย์บริการข่าวสารข้อมูลระดับอำเภอ

การจัดการศึกษานอกโรงเรียน เป็นงานที่มุ่งจัดการศึกษาให้
แก่เด็กเยาวชนและผู้ใหญ่ ที่อยู่นอกระบบโรงเรียนให้ได้รับการศึกษาที่จำเป็นต่อการดำรง
ชีวิต มีพื้นฐานการศึกษาหาความรู้เพิ่มเติม รู้จักคิดเห็น แก้ปัญหาเป็น ซึ่งการดำเนินงาน
ที่ผ่านมา จะมีหน่วยงานของกรมการศึกษานอกโรงเรียน ซึ่งได้แก่ ศูนย์การศึกษานอก-

โรงเรียนจังหวัด จะเป็นผู้รับผิดชอบจัดและบริกาการกิจกรรมในพื้นที่ จากผลการดำเนินงาน พบว่ามีปัญหา อุปสรรคในการจัดกิจกรรมไม่ครอบคลุมกลุ่มเป้าหมายในพื้นที่ จากผลการดำเนินงาน พบว่า มีปัญหา อุปสรรคในการจัดกิจกรรมไม่ครอบคลุมกลุ่มเป้าหมายในพื้นที่ กรมการศึกษานอกโรงเรียนจึงมีแนวคิดและจัดระบบการบริหาร เพื่อให้การบริการงาน การศึกษานอกโรงเรียน ได้กระจายอย่างทั่วถึง เกิดประโยชน์ต่อประชาชนมากที่สุด ใน ปีงบประมาณ 2527 กรมการศึกษานอกโรงเรียนจึงได้มีการพัฒนาระบบบริหารงานโดย ดำเนินการทดลองศูนย์บริการข่าวสารข้อมูลระดับอำเภอ (ศขอ) (กรมการศึกษานอก-โรงเรียน, 2529) โดยมีวัตถุประสงค์เพื่อมุ่งขยาย ปรับปรุง และพัฒนาระบบการเผยแพร่ข่าวสารข้อมูล จากระดับจังหวัดที่มีความต่อเนื่องไปสู่ระดับอำเภอ ตำบล หมู่บ้าน และชุมชน โดยใช้ห้องสมุดประชาชนอำเภอ และตำบลที่มีอยู่เป็นศูนย์กลางการดำเนินงาน ทาหน้าที่กระจายและบริการข่าวสารข้อมูลไปสู่พื้นที่ในตำบลและหมู่บ้าน นอกจากนั้นยังทาหน้าที่เป็นศูนย์ประสานงานการศึกษานอกโรงเรียน ศูนย์การเรียนสำหรับจัดกิจกรรมการ-ศึกษานอกโรงเรียนอำเภอ เพื่อเปิดโอกาสให้ประชาชนที่อยู่ห่างไกลได้มีโอกาสทราบ ข่าวสารข้อมูลที่ทันต่อเหตุการณ์ ตลอดจนการพัฒนาปรับปรุงห้องสมุดประชาชนอำเภอ ให้มี ความสามารถดำเนินการจัดกิจกรรมการศึกษานอกโรงเรียนให้มีประสิทธิภาพ โดยมีเครือ-ข่ายของศูนย์บริการข่าวสารข้อมูลที่จัดตั้งในระดับตำบล และดำเนินการทดลอง ทดลอง โครงการจัดศูนย์บริการข่าวสารข้อมูลระดับอำเภอ ภาคละ 1 แห่ง รวม 4 แห่งได้แก่ ภาคเหนือที่ศูนย์บริการข่าวสารข้อมูลอำเภอพยุหะคีรี จังหวัดนครสวรรค์ ภาคกลางที่อำเภอ วิเศษชัยชาญ จังหวัดอ่างทอง ภาคใต้ที่อำเภอชะอวด จังหวัดนครศรีธรรมราช และ ภาคตะวันออกที่อำเภอสีคิ้ว จังหวัดนครราชสีมา จากผลการประเมินโครง- การทดลองพบว่า มีความเป็นไปได้ที่จะดำเนินการขยายศูนย์บริการข่าวสารข้อมูลระดับ อำเภอไปยังอำเภอต่าง ๆ แต่จำเป็นต้องยึดหลักการประสานงานให้ชุมชนมีส่วนร่วมใน การดำเนินงานของศูนย์บริการข่าวสารข้อมูลระดับอำเภอจะประสบความสำเร็จมากน้อย เพียงใด ขึ้นอยู่กับความพร้อมของศูนย์บริการข่าวสารข้อมูลระดับอำเภอและความเข้มแข็ง ของชุมชนที่เอาใจใส่มากน้อยเพียงใด (กรมการศึกษานอกโรงเรียน, 2529) แต่อย่างไร ก็ตามแนวคิดของการขยายงานบริการข่าวสารข้อมูลระดับอำเภอก็ยังไม่แพร่หลายไปยัง หน่วยงานปฏิบัติระดับจังหวัดเนื่องจากข้อจำกัดด้านงบประมาณสนับสนุนที่จะนำมาใช้ในการ ดำเนินงานอย่างต่อเนื่อง

1.2 ศูนย์ประสานงานการศึกษาออกโรงเรียนระดับอำเภอ

จากการที่รัฐบาลให้ความสำคัญต่อการจัดการศึกษาออกโรงเรียน จึงมีนโยบายเร่งรัด ำให้ปรับปรุงด้านคุณภาพและประสิทธิภาพในการจัดการศึกษาออกโรงเรียน (กรมการศึกษาออกโรงเรียน, 2529) โดยส่งเสริมและพัฒนาการศึกษาออกโรงเรียน ให้สามารถจัดบริการทางวิชาการให้เยาวชนและประชาชน ตามความต้องการและความจำเป็นจึงต้องปรับปรุงกลไกการบริการและการประสานงานการศึกษาออกโรงเรียนอำเภอ ให้ต่อเนื่องจากระดับจังหวัด เพื่อให้การบริการงานการศึกษาออกโรงเรียนมีประสิทธิภาพ และเกิดประโยชน์แก่กลุ่มเป้าหมาย โดยเฉพาะความเสมอภาคทางการศึกษาในท้องถิ่น จำเป็นต้องปรับปรุงกลไกการบริการและการประสานงานการศึกษาออกโรงเรียนในระดับ อำเภอให้ต่อเนื่องจากระดับจังหวัด เพื่อให้การบริการการศึกษาออกโรงเรียน เข้าถึง ประชาชน กลุ่มเป้าหมายในพื้นที่มากยิ่งขึ้น จึงควรมีการพัฒนาระบบผู้ประสานงานการ- ศึกษาออกโรงเรียนอำเภอให้เป็นองค์กรมีฐานะ เป็นหน่วยงานประสานงานระดับพื้นที่รับผิดชอบ งานทางวิชาการและประสานงานให้เกิดกิจกรรมการศึกษาออกโรงเรียนอย่างกว้างขวาง โดยมีหน้าที่ดังนี้ (กรมการศึกษาออกโรงเรียน, 2530)

- 1) ให้ความช่วยเหลือการบริหารงานอำเภอในด้านบริหาร งานทั่วไปเกี่ยวกับการศึกษาออกโรงเรียน
- 2) สำรวจ วางแผน ติดตามผล และพัฒนางานการ- ศึกษาออกโรงเรียน
- 3) ส่งเสริม สนับสนุน และประสานงานกับท้องถิ่นและ หน่วยงานอื่น ๆ ในการจัดการศึกษาออกโรงเรียน
- 4) ประสานงานกับศูนย์การศึกษาออกโรงเรียนจังหวัดใน การจัดกิจกรรมการศึกษาออกโรงเรียนให้สอดคล้องกับสภาพและความต้องการของประชาชน

จากหน้าที่การบริหารงานของผู้ประสานงานการศึกษาออกโรงเรียนระดับอำเภอ ดังกล่าวนั้นกรมการศึกษาออกโรงเรียนมีนโยบายที่พยายามขยายการบริการการจัดการ- ศึกษาออกโรงเรียนจากจังหวัดไปยังอำเภอ ตำบล และหมู่บ้านให้มากขึ้น โดยหวังว่า เมื่อมีผู้ประสานงานระดับอำเภอแล้วการดำเนินงานการศึกษาออกโรงเรียนจะให้บริการ

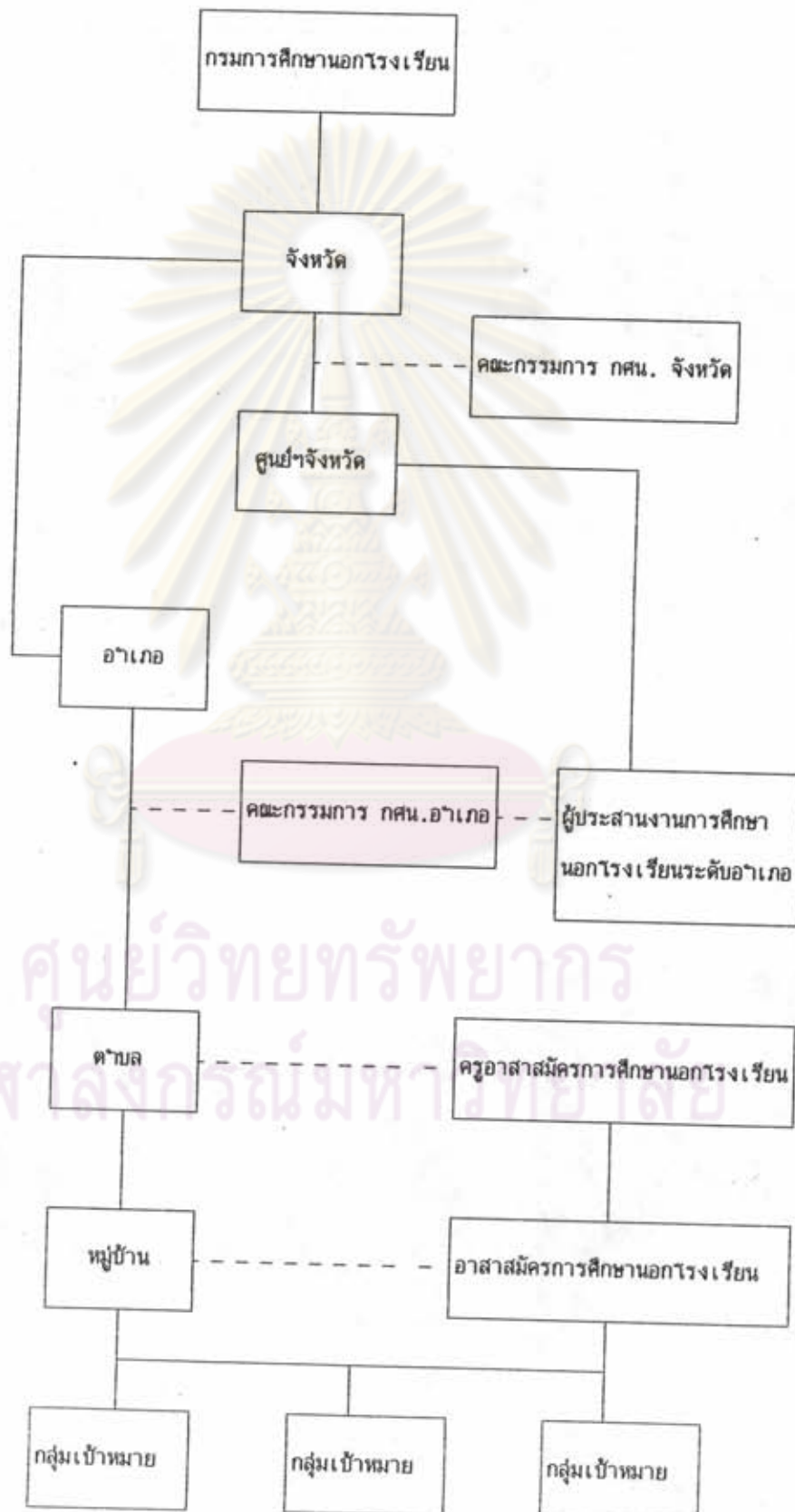
ได้กว้างขวางและมีประสิทธิภาพ ดังนั้นรูปแบบการบริหารงานการศึกษาออกโรงเรียน
ภายในจังหวัด จึงต้องปรับให้สอดคล้องกันทั้งในระดับจังหวัด อำเภอตำบล และหมู่บ้าน
ทั้งนี้ในระดับอำเภอนั้นจะจัดให้มีคณะกรรมการการศึกษาออกโรงเรียนอำเภอชุดหนึ่งมีนาย-
อำเภอเป็นประธาน ศึกษาธิการเป็นเลขานุการ และผู้ประสานงานการศึกษาออกโรงเรียน
ระดับอำเภอ เป็นผู้ช่วยเลขานุการ โดยคณะกรรมการชุดนี้จะมีบทบาทหน้าที่ในการส่ง-
เสริมการประสานงานการศึกษาออกโรงเรียนภายในอำเภอตามโครงสร้าง ดังนี้ (กรม-
การศึกษาออกโรงเรียน, 2530)



ศูนย์วิทยทรัพยากร
จุฬาลงกรณ์มหาวิทยาลัย

แผนภูมิที่ 1 โครงสร้างการบริหารงานของศูนย์ประสานงานการศึกษาออกโรงเรียน
ระดับอำเภอ

จากแผนภูมิ แสดงให้เห็นว่ามีคณะกรรมการการศึกษาออกโรงเรียนอำเภอ โดยมี
นายอำเภอเป็นประธาน โดยให้ศึกษานิเทศก์เป็นเลขานุการและผู้ประสานงานการศึกษาออก-
โรงเรียนระดับอำเภอเป็นผู้ช่วยเลขานุการ โดยมีบทบาทตามโครงสร้าง



จากผลการดำเนินงานที่ผ่านมาการปฏิบัติงานของผู้ประสานงานอำเภอ ในภาพรวมปฏิบัติได้ตามภาระกิจ ซึ่งกลุ่มเป้าหมายได้เข้ามาใช้บริการจากการศึกษาออก-โรงเรียนมากขึ้น แต่มีข้อจำกัดในด้านบุคลากรเพราะบุคลากรมีน้อยไม่ครบทุกอำเภอ จึงต้องจ้างบุคลากรของศูนย์การศึกษาออกโรงเรียนจังหวัด ไปปฏิบัติงานเป็นครั้งคราวยังไม่มีแนวปฏิบัติและระเบียบที่ชัดเจน เนื่องจากไม่มีกฎหมายรองรับ ดังนั้นกรมการศึกษาออก-โรงเรียน จึงเห็นความสำคัญที่จำเป็นต้องตั้งหน่วยงานการศึกษาออกโรงเรียนในพื้นที่ระดับอำเภอ จึงประกาศจัดตั้งโดยกระทรวงศึกษาธิการให้มีศูนย์บริการการศึกษาออก-โรงเรียนอำเภอ ปี พ.ศ. 2532 จำนวน 125 อำเภอ และต่อมาปี พ.ศ. 2536 ได้ประกาศตั้งครบทุกอำเภอ จำนวน 789 อำเภอ ทั่วประเทศ (กรมการศึกษาออก-โรงเรียน, 2536)

ตอนที่ 2 โครงสร้างการบริหารศูนย์บริการการศึกษาออกโรงเรียนอำเภอ

ศูนย์บริการการศึกษาออกโรงเรียนอำเภอ เป็นสถานศึกษาในราชการบริหารส่วนกลาง สังกัดศูนย์การศึกษาออกโรงเรียนจังหวัด มีโครงสร้างการบริหารแบ่งเป็น 5 ฝ่ายคือ (กรมการศึกษาออกโรงเรียน, 2536)

1. ฝ่ายบริหาร มีหน้าที่และความรับผิดชอบเกี่ยวกับงานธุรการ สารบรรณ บุคลากรการเงิน บัญชี พัสดุ และจัดทำแผนโครงสร้างต่าง ๆ แบ่งออกเป็น 2 งานคือ

1.1 งานบริหารทั่วไป มีหน้าที่และความรับผิดชอบเกี่ยวกับงานธุรการ สารบรรณ บุคลากร การเงิน บัญชี พัสดุ

1.2 งานแผนงาน มีหน้าที่และความรับผิดชอบเกี่ยวกับการจัดทำแผนงานและโครงการให้เป็นไปตามนโยบายและเป้าหมายของกรม จังหวัด และอำเภอ จัดทำข้อมูลสถิติและรายงานผลการปฏิบัติงาน

2. ฝ่ายส่งเสริมและบริการการศึกษา มีหน้าที่และความรับผิดชอบเกี่ยวกับการจัดบริการ ประสานงาน ส่งเสริมสนับสนุน ศึกษา พัฒนา สรรหาบุคลากรเครือข่ายให้จัดกิจกรรมการศึกษาออกโรงเรียน การศึกษาขั้นพื้นฐาน การศึกษาสายสามัญ

สายอาชีพ การศึกษาเพื่อพัฒนาคุณภาพชีวิต ประชาสัมพันธ์ แนะนำการศึกษา จัดทำทะเบียนนักศึกษา วัตถุประสงค์ ประเมินผล จัดกิจกรรมนักศึกษา และสวัสดิการนักศึกษา ส่งเสริมศูนย์การเรียนรู้และการศึกษาของชุมชน แบ่งงานออกเป็น 4 งานคือ

2.1 งานจัดการเรียนการสอน มีหน้าที่และความรับผิดชอบเกี่ยวกับการจัดและดำเนินงานการเรียนการสอนตามรูปแบบดำเนินกิจกรรมต่าง ๆ ของกรมการศึกษานอกโรงเรียน

2.2 งานกิจการนักศึกษา มีหน้าที่และความรับผิดชอบเกี่ยวกับการส่งเสริมสนับสนุน ช่วยเหลือนักศึกษา โดยการประชาสัมพันธ์ แนะนำ การศึกษา วัตถุประสงค์และประเมินผล จัดสวัสดิการ ช่วยเหลือนักศึกษา การยกเว้นและให้สิทธิบางประการเพื่อชดเชยโอกาสตามข้อชายที่ทางราชการกำหนด ส่งเสริมการจัดกิจกรรม การรวมกลุ่มของนักศึกษาเพื่อพัฒนาตนเองและชุมชน

2.3 งานผู้สอน มีหน้าที่และความรับผิดชอบเกี่ยวกับ การสรรหาคัดเลือก ส่งเสริมสนับสนุนการจัดกิจกรรมการเรียนการสอน แต่ละประเภทของครูชุมชน ครูประจำกลุ่ม ครูชาวบ้าน หรือภูมิปัญญาท้องถิ่น ซึ่งแจ้งหาความเข้าใจบทบาทหน้าที่การพัฒนาเทคนิคการสอน การพบกลุ่มพัฒนาขีดความสามารถ ส่งเสริมกำลังใจในการดำเนินงาน

2.4 งานบริการและเผยแพร่สื่อการเรียนการสอน มีหน้าที่เกี่ยวกับการสนับสนุนช่วยเหลือ บริการและจัดหาสื่อการเรียนการสอน ตามรูปแบบกิจกรรมต่าง ๆ ของครูผู้สอนสื่อการสอน สื่อการประชาสัมพันธ์ในการดำเนินงานของเครือข่าย

3. ฝ่ายหน่วยจัดการศึกษานอกโรงเรียน มีหน้าที่ในการสรรหา สรรวจให้มีหน่วยจัดการศึกษานอกโรงเรียน โดยการประสานงาน ส่งเสริม สนับสนุน และกำหนดแนวทางในการดำเนินงานรวมทั้งขอตกลงร่วมกันในการดำเนินงานการศึกษาตามรูปแบบกิจกรรมต่าง ๆ ตลอดจนส่งเสริมขวัญและกำลังใจแก่หน่วยจัดการศึกษานอกโรงเรียน

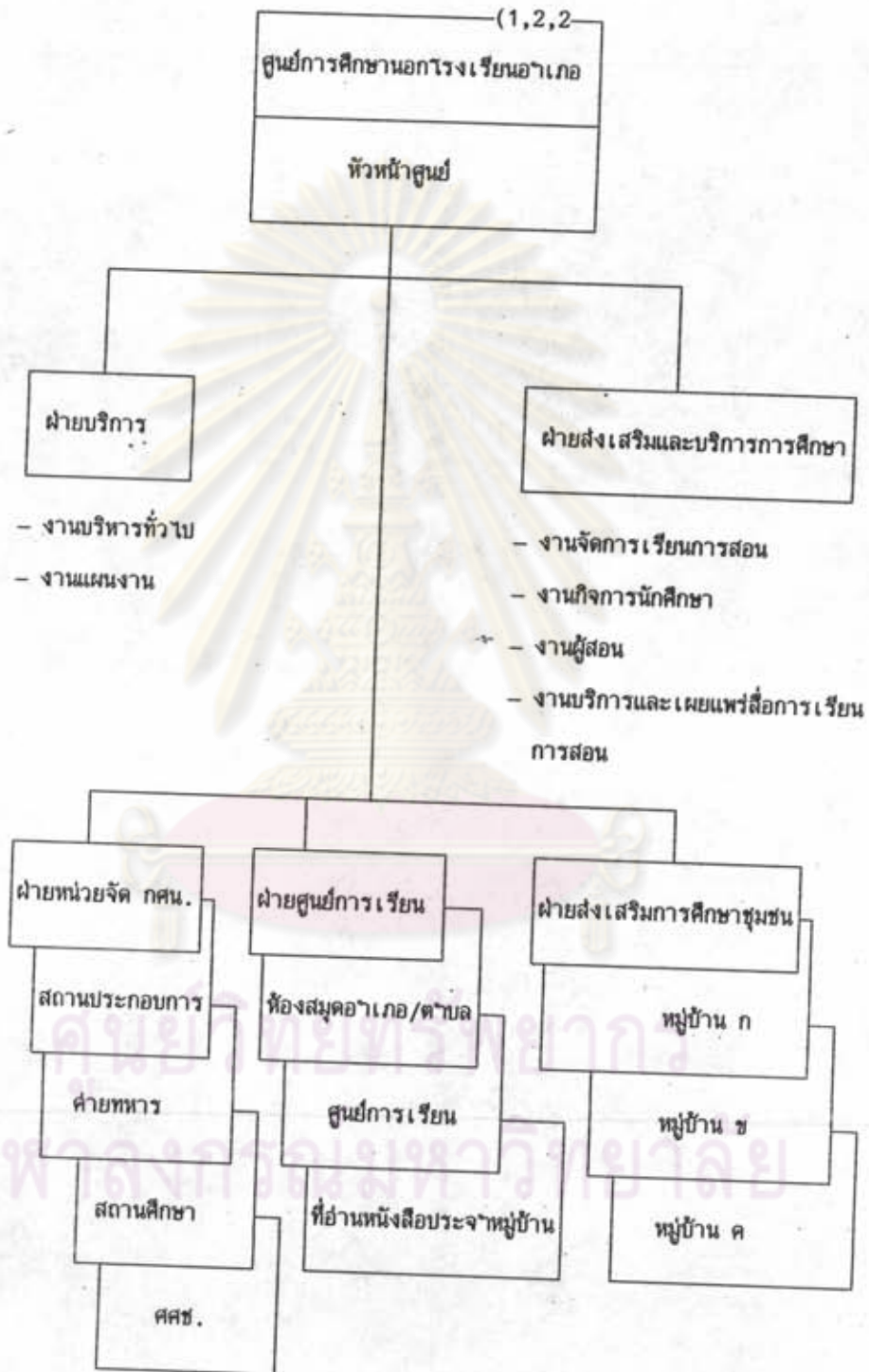
4. ฝ่ายศูนย์การเรียนรู้ มีหน้าที่ในการจัดส่งเสริม สนับสนุนให้ชุมชนมีส่วนร่วมในการดำเนินกิจกรรมต่าง ๆ โดยให้ชุมชนสามารถวิเคราะห์และกำหนดปัญหา ความต้องการของตนเองได้ จัดทำแผนงานและกิจกรรมด้านการศึกษาโดยใช้ทรัพยากรแหล่ง-วิทยากรท้องถิ่นประสานงานกับหน่วยงานที่เกี่ยวข้อง

5. ฝ่ายส่งเสริมการศึกษาชุมชน มีหน้าที่และความรับผิดชอบในการส่งเสริมสนับสนุนจัดทำให้ชุมชนมีส่วนร่วมในการดำเนินกิจกรรมต่าง ๆ โดยใช้ชุมชนสามารถวิเคราะห์และกำหนดปัญหาความต้องการของตนเองได้ จัดทำแผนงานและกิจกรรมด้านการศึกษา การใช้ทรัพยากร แหล่งวิทยาการท้องถิ่น ประสานงานกับหน่วยงานต่าง ๆ ทั้งภาครัฐและเอกชน เพื่อสนับสนุนการจัดกิจกรรมการศึกษาให้เป็นระบบเครือข่ายระดับหมู่บ้าน ตำบล อำเภอ



ศูนย์วิทยทรัพยากร
จุฬาลงกรณ์มหาวิทยาลัย

แผนภูมิที่ 2 โครงสร้างการบริหารศูนย์บริการการศึกษานอกโรงเรียนอำเภอ



นอกจากนี้กรมการศึกษานอกโรงเรียนยังได้กำหนดกรอบโครงสร้างและอัตรา
กำลังในการปฏิบัติงานจริง ดังนี้ (กรมการศึกษานอกโรงเรียน, 2536)

1. หัวหน้าศูนย์บริการการศึกษานอกโรงเรียนอำเภอ	1	คน
2. ข้าราชการครู	1-2	คน
3. ข้าราชการพลเรือนสามัญ (เจ้าหน้าที่ห้องสมุดประชาชน)	1	คน
4. ลูกจ้างประจำ - คนขับรถ, ภารโรง	2	คน
5. ลูกจ้างชั่วคราว - ครูอาสา, ครูประกาศนียบัตรอาชีพ	2	คน
6. ลูกจ้าง - วิทยากรวิชาชีพ, ครูประจำกลุ่ม	-	คน
7. วิทยากรท้องถิ่น	-	คน

ตอนที่ 3 การดำเนินงานของศูนย์บริการการศึกษานอกโรงเรียน

3.1 หน้าที่ของศูนย์บริการการศึกษานอกโรงเรียนอำเภอ ตาม
ที่กรมการศึกษานอกโรงเรียนกำหนดภารกิจไว้ 4 ด้าน ดังนี้ (กรมการศึกษานอก
โรงเรียน, 2536)

3.1.1 จัดและให้บริการการศึกษาโรงเรียน การศึกษา
เพื่อเสริมในระบบโรงเรียน และการศึกษาตามอัธยาศัย ตามความต้องการและสภาพ
ปัญหาของท้องถิ่น ซึ่งมี 4 ประการ คือ

1) งานจัดการเรียนการสอน ได้แก่

- การศึกษาพื้นฐาน
- การศึกษาสายสามัญ
- การศึกษาสายอาชีพ
- การศึกษาเพื่อพัฒนาคุณภาพชีวิต

มีกระบวนการทำงาน ดังนี้

1. จัดเตรียมเอกสารสื่อ หลักสูตรครูมือครู คู่มือ
นักศึกษา แบบฟอร์มต่าง ๆ เอกสารประชาสัมพันธ์
2. จัดและอำนวยความสะดวกเกี่ยวกับสื่ออุปกรณ์
การเรียน การสอน การอนุมัติ จัดตั้งกลุ่ม ค่าใช้จ่ายการดำเนินงาน
3. รวบรวมข้อมูล จัดทำสถิติและรายงาน
4. ยกย่อง ชมเชย ประกาศเกียรติคุณ

2) งานกิจกรรมนักศึกษา ได้แก่

- การประชาสัมพันธ์
- แนะนำ
- ทะเบียนนักศึกษา
- กิจกรรมนักศึกษา
- วัตถุประสงค์ประเมินผล

มีกระบวนการทำงาน ดังนี้

1. จัดเตรียมเอกสารเพื่อการประชาสัมพันธ์ เช่น
แผ่นพับ โบสเตอร์
2. กำหนดแผนงาน รูปแบบการประชาสัมพันธ์
3. ประสานงานกับหน่วยงานเครือข่ายและดำเนินการ
การประชาสัมพันธ์

4. ดำเนินการบริการและแนะนำ
5. กำหนดแผนงานและวิธีการรับสมัครชั้นทะเบียน
ลงทะเบียน
6. รับสมัคร ชั้นทะเบียน ตรวจสอบหลักฐาน
และลงทะเบียนนักศึกษา

7. จัดทำคู่มือนักศึกษา (แผนการเรียนการวัดผล)
8. กำหนดปฐมนิเทศ
9. จัดตั้งชมรมต่าง ๆ

10. จัดหาทุนการศึกษา โดยการประสานงานกับ
เครือข่าย และองค์กรเอกชน
11. ยกเว้นค่าเล่าเรียน
12. จัดกิจกรรมกีฬาและนันทนาการ
13. กำหนดการวัดผล ประเมินผลตามที่หลักสูตร
กำหนด
14. ค่าเนิการวัดผล ประเมินผลการเรียน
15. ค่าเนิการเทียบโอน
16. อนุมัติผลและออกหลักฐานการศึกษา
17. รายงานผู้จบหลักสูตร
- 3) งานผู้สอน ได้แก่ การสรรหา พัฒนา กำกับดูแล
ครูชุมชน ครูประจำกลุ่ม ครูชาวบ้าน ผู้ชำนาญานสาขาอาชีพต่าง ๆ
มีกระบวนการทำงาน ดังนี้
1. สรรหา คัดเลือก ครูชุมชน ครูประจำกลุ่ม
ครูชาวบ้าน
2. พัฒนา ฝึกอบรม กำหนดแนวทางการจัด
กิจกรรมการศึกษานอกโรงเรียน
3. บรรจุ แต่งตั้งขึ้นทะเบียนเป็นบุคลากร การ-
ศึกษานอกโรงเรียน
4. ส่งเสริม สนับสนุน การจัดกิจกรรมการศึกษา
นอกโรงเรียน
5. กำกับ ดูแล นิเทศ ติดตามผล และรายงาน
- 4) งานบริการเผยแพร่สื่อการเรียนการสอน ได้แก่
การสนับสนุนส่งเสริมบริการและเผยแพร่สื่อการเรียนการสอน ประเภทต่าง ๆ
มีกระบวนการทำงาน ดังนี้
1. จัดหา รวบรวม สื่อการเรียนการสอนที่
หน่วยงานของกรมการศึกษานอกโรงเรียนผลิต นำมาอัดสำเนาหรือผลิตเพิ่มเติม

2. จัดระบบบริการและเผยแพร่สื่อให้นักศึกษาและ
เครือข่าย
3. จัดทำสื่อง่าย ๆ เพื่อใช้เองที่สอดคล้องกับสภาพ
ปัญหาและความต้องการในการเรียนการสอนของแต่ละท้องถิ่น
4. ศึกษาและวิเคราะห์สื่อที่หน่วยงานอื่นหรือเอกชน
ผลิต และพิจารณาตามความเหมาะสมแล้วจัดซื้อ ของความอนุเคราะห์หรือยืมเพื่อผลิตเพิ่ม
เติม ตามความต้องการของนักศึกษา และเครือข่าย

3.1.2 จัดและประสานให้มีศูนย์การเรียน หน่วยจัดการ
ศึกษานอกโรงเรียน เพื่อเป็นเครือข่ายการบริหารการศึกษานอกโรงเรียนได้อย่างกว้าง-
ขวางและทั่วถึง และส่งเสริมให้ชุมชนจัดการศึกษาตนเองในลักษณะศูนย์การศึกษาชุมชน
เพื่อเป็นศูนย์กลางในการจัดศึกษา วางแผน และบริการการศึกษาต่อสมาชิกในชุมชน
ระหว่างชุมชน

มีกระบวนการทำงาน ดังนี้

1. สำรวจ สรรหาความพร้อมของหน่วยจัดการ
ศึกษานอกโรงเรียน เพื่อให้เป็นหน่วยจัดการศึกษานอกโรงเรียน
2. ประสานงานรายละเอียด และมีข้อตกลง กำหนด
แนวทางการดำเนินงานร่วมกัน เช่น บุคลากร สถานที่ งบประมาณ เครื่องมือ
อุปกรณ์ และระเบียบปฏิบัติต่าง ๆ
3. ประกาศจัดตั้งให้เป็นหน่วยจัดการศึกษานอก-
โรงเรียน ตามระเบียบของทางราชการ
4. จัดทำแผนการเรียนการสอน
5. ส่งเสริมให้หน่วยจัดการศึกษานอกโรงเรียน
ดำเนินการจัดการศึกษาพื้นฐาน การศึกษาสายสามัญ การศึกษาสายอาชีพ และการ
ศึกษาคูณภาพชีวิต
6. สนับสนุน สื่อ อุปกรณ์ คู่มือครูและนักศึกษา
หลักสูตรแบบเรียน และหลักฐานทางการศึกษาต่าง ๆ

3.1.3 สนับสนุนสิ่งจำเป็นต่าง ๆ ที่ใช้ในการดำเนินงาน การศึกษานอกโรงเรียนของเครือข่ายทั้งภาครัฐและเอกชน เพื่อให้เกิดกระบวนการ เรียนการสอน และการบริการแก่กลุ่มเป้าหมาย

มีกระบวนการทำงาน ดังนี้

- สนับสนุนให้ชุมชนจัดการศึกษา โดยชุมชนเป็นฝ่าย จัดการให้เกิดกระบวนการเรียนการสอน ถ่ายทอดความรู้ภายในชุมชน ศบอ. ทาหน้าที่ สนับสนุนในด้านสื่อ อุปกรณ์การศึกษา หรือเทคนิคการถ่ายทอด การจัดการกระบวนการเรียนรู้ ตลอดจนการสนับสนุนให้เกิดเครือข่ายภูมิปัญญาชาวบ้านในท้องถิ่นนั้น ๆ

3.1.4 กำกับ ดูแล ติดตามนิเทศและรายงานผลการ ดำเนินงานการศึกษานอกโรงเรียน

- นิเทศ มีการติดตามผลการใช้หลักสูตรรูปแบบและ สื่อ ตามความเหมาะสม
- ติดตามผลโดยการออกไปพบกับกลุ่มเป้าหมาย และ วัดผลประเมินผลเพื่อปรับปรุงแก้ไข และพัฒนาสื่อ หลักสูตร ต่อไป
- รายงานผลการปฏิบัติงานเพื่อเป็นข้อมูลย้อนกลับใน การปรับปรุงและพัฒนาการจัดกิจกรรมต่าง ๆ

3.2 หลักการดำเนินงานของศูนย์บริการการศึกษานอกโรงเรียน อาเภอ

นอกจากหน้าที่และความรับผิดชอบแล้ว ศูนย์บริการการศึกษานอกโรงเรียนอาเภอ ยังคงยึดหลักในการดำเนินงานการศึกษานอกโรงเรียน ดังนี้ (กรม การศึกษานอกโรงเรียน, 2536)

1. ความกว้างขวาง การจัดการศึกษานอกโรงเรียน จะต้องกว้างขวางทั่วถึงและเป็นธรรมเพื่อเปิดโอกาสให้กลุ่มเป้าหมายที่มีความแตกต่างกันในด้านเพศ วัย ความพร้อมของร่างกาย สติปัญญา ฐานะทางเศรษฐกิจและสังคมทั้ง ที่อยู่ในเมือง หรือชนบทห่างไกลให้ได้รับการบริการ

2. คุณภาพ การจัดการศึกษาต้องมีคุณภาพ เป็นที่ยอมรับและส่งผลต่อการพัฒนา ความรู้ความสามารถของกลุ่มเป้าหมาย ตลอดจนการพัฒนา ศักยภาพของชุมชน

3. ความหลากหลาย ยืดหยุ่น และสอดคล้อง การศึกษา นอกโรงเรียน จะต้องมียุทธศาสตร์ที่ยืดหยุ่นและหลากหลายรูปแบบ เนื้อหาและวิธีการ เพื่อ สนองตอบต่อความต้องการ และเหมาะสมกับความถนัดความสนใจที่ต่างกัันของกลุ่ม เป้าหมาย

4. บูรณาการ การศึกษานอกโรงเรียนจะต้องบูรณาการ ทั้งเนื้อหาให้ครอบคลุมความต้องการของกลุ่มเป้าหมาย และวิธีการเพื่อให้เกิดความ เชื่อมโยงประสานสัมพันธ์ ระหว่างการศึกษาประเภทต่าง ๆ และการศึกษาถึงการพัฒนา คุณภาพชีวิต

3.3 การกิจของศูนย์บริการการศึกษานอกโรงเรียนอำเภอ
ศูนย์บริการการศึกษานอกโรงเรียนยังมีภารกิจที่กรมการศึกษา
นอกระบบกำหนด ดังนี้ (กรมการศึกษานอกโรงเรียน, 2536)

1. เนื้อหาการศึกษานอกโรงเรียน
2. เครือข่ายงานการศึกษานอกโรงเรียน

1) เนื้อหาการศึกษานอกโรงเรียน

เนื้อหาการศึกษานอกโรงเรียน หมายถึง มวลความรู้ประสบการณ์ที่
ที่กรมการศึกษานอกโรงเรียนเป็นผู้รับผิดชอบดำเนินการ ประกอบด้วย

1.1 ด้านวิชาสามัญ มีจุดมุ่งหมายเพื่อพัฒนาเครื่องมือในการเรียนรู้
และความรู้ความสามารถที่เป็นพื้นฐานในการดำเนินชีวิต ตลอดจนเสริมสร้างความรู้และ
ทักษะในระดับต่อเนื่อง

1.2 ด้านวิชาอาชีพ มีจุดมุ่งหมายเพื่อพัฒนาความรู้ ทักษะ และ
เจตคติเพื่อการประกอบอาชีพ

1.3 ด้านสังคมและการเมือง มีจุดมุ่งหมายเพื่อกระตุ้นและพัฒนาจิตสำนึกของประชาชนทุกคนในชาติให้มีความตระหนักว่าสังคมและการเมือง เป็นส่วนหนึ่งของวิถีชีวิตมนุษย์

1.4 ด้านสิ่งแวดล้อม มีจุดมุ่งหมายเพื่อกระตุ้นและชี้ให้เห็นพิษภัยของการทำลายสิ่งแวดล้อม ตลอดจนการอนุรักษ์ทรัพยากรธรรมชาติและสิ่งแวดล้อม

1.5 ด้านวัฒนธรรม มีจุดมุ่งหมายเพื่อดำรงไว้ซึ่งแบบแผนของการดำเนินชีวิตและวัฒนธรรมประเพณีดั้งเดิมในขณะที่กระแสวัฒนธรรมภายนอกเข้ามา

1.6 ด้านเทคโนโลยีและวิทยาศาสตร์ มีจุดมุ่งหมายเพื่อให้เด็กเยาวชนและผู้ใหญ่ มีความรู้ มีกระบวนการทางวิทยาศาสตร์และส่งเสริมการใช้กระบวนการทางวิทยาศาสตร์เพื่อพัฒนาการทำงานและการดำรงชีวิต

1.7 ด้านการพัฒนาชีวิตและครอบครัว เป็นการจัดการศึกษาเพื่อทำให้บุคคลสามารถดำรงตนได้อย่างทัดเทียมกันอันสังคม โดยจัดเนื้อหาแบบบูรณาการและสอดแทรกกันแต่ละเนื้อหาข้างต้น

2) เครือข่ายงานการศึกษานอกโรงเรียน

เครือข่ายงานการศึกษานอกโรงเรียน หมายถึง บุคคล กลุ่มบุคคล ชุมชนหน่วยงานภาครัฐและเอกชนที่มีความสนใจ มีศักยภาพและมีประสบการณ์ที่จะส่งเสริมให้เกิดการเรียนรู้สำหรับประชาชน โดยมีกลุ่มเป้าหมายและวัตถุประสงค์ในการดำเนินงานที่ชัดเจน และมีส่วนร่วมในขั้นตอนใดขั้นตอนหนึ่งของกระบวนการจัดการศึกษานอกโรงเรียน เช่น

2.1 การสำรวจ การศึกษาและวิจัยเพื่อให้ได้ข้อมูลสำหรับการวางแผนและพัฒนางาน

2.2 การกำหนดนโยบาย ยุทธศาสตร์ แผนงานและโครงการ การศึกษานอกโรงเรียน

2.3 การพัฒนาการเรียนการสอนในรูปของหลักสูตร สื่อการศึกษาและระบบวัดผล

2.4 การจัดกิจกรรมการศึกษานอกโรงเรียนในรูปแบบต่าง ๆ ทั้งที่จัดเป็นเอกเทศและสอดแทรกในกิจกรรมอื่น ๆ ทั้งที่จัดขึ้นเพื่อกระจายโอกาสทางการศึกษาไปสู่ประชาชนนอกระบบโรงเรียน จัดขึ้นเพื่อสนับสนุนการเรียนการสอนในโรงเรียน และการเผยแพร่ความรู้เพื่อเสริมการศึกษาตามอัธยาศัย

2.5 การพัฒนาบุคลากรและการแลกเปลี่ยนเรียนรู้ ประสบการณ์ จากกันและกัน

2.6 การส่งเสริมสนับสนุนและประสานงานให้เกิดงานการศึกษานอกโรงเรียนในรูปแบบต่าง ๆ

2.7 การกำหนดมาตรฐาน วัตถุประสงค์ ติดตามผล ประเมินผล และ รายงานผล

เครือข่ายงานการศึกษานอกโรงเรียน จานแนออกได้ 12 ประเภท คือ สถาบันครอบครัว ผู้รู้ในท้องถิ่น อาสาสมัครประชาชน ผู้เรียน องค์กรบริหารส่วนท้องถิ่น สถานศึกษา สถาบันทางศาสนา หน่วยงานภาครัฐ องค์กรเอกชน ธุรกิจเอกชน และ สื่อมวลชน

3.4 กลุ่มเป้าหมาย

จากภารกิจของงานการศึกษานอกโรงเรียนที่กล่าวมาแล้ว ศูนย์บริการการศึกษานอกโรงเรียนอำเภอ สามารถจัดกลุ่มเป้าหมายที่จะต้องให้บริการทางการศึกษา โดยพิจารณาจากการได้รับโอกาสทางการศึกษา แบ่งออก ดังนี้

1. กลุ่มผู้พลาดโอกาสทางการศึกษา หมายถึง กลุ่มหรือบุคคลที่อยู่ในพื้นที่ที่มีการจัดการศึกษาแต่บุคคลผู้นั้นไม่ได้เข้ารับบริการ เนื่องจากไม่มีปัจจัยเกื้อหนุน เช่น ค่าใช้จ่าย เวลา

2. กลุ่มผู้ขาดโอกาสทางการศึกษา ได้แก่ บุคคลหรือกลุ่มบุคคลที่ไม่มีโอกาสได้รับการบริการการศึกษา เนื่องจากในพื้นที่นั้นไม่มีกิจกรรมการศึกษา

3. กลุ่มผู้ด้วยโอกาสทางการศึกษา ได้แก่ บุคคลหรือกลุ่มบุคคลที่อยู่ในพื้นที่ที่มีการจัดกิจกรรมการศึกษา แต่ไม่มีโอกาสเลือกกิจกรรมการศึกษา

ที่มีคุณภาพทัดเทียมกับบุคคลอื่น

4. กลุ่มเป้าหมายเฉพาะที่กรมการศึกษานอกโรงเรียน กำหนด เป็นภารกิจที่ต้องการดำเนินการ ได้แก่ เด็กและเยาวชน ผู้สูงอายุ สตรี ผู้ด้อย ชั่ง ผู้ใช้แรงงานเกษตรกร ทหาร ชนต่างภาษา กลุ่มอาชีพ คนพิการ พระภิกษุ กำนันผู้ใหญ่บ้าน

งานวิจัยที่เกี่ยวข้อง

ตามที่กรมการศึกษานอกโรงเรียน ได้ปรับปรุงโครงสร้างองค์กรและระบบ บริหารทั้งในส่วนกลางและส่วนภูมิภาค และเริ่มปฏิบัติหน้าที่ตั้งแต่ปีงบประมาณ 2537 จึง มีงานวิจัยเกี่ยวกับการศึกษาการดำเนินงานของศูนย์บริการการศึกษานอกโรงเรียนอำเภอ น้อย งานวิจัยที่น่าสนใจในระดับต่อไปจึงมีงานการวิจัยที่เกี่ยวกับการศึกษาการดำเนินงานของศูนย์บริการการศึกษานอกโรงเรียนอำเภอและงานวิจัยที่เกี่ยวกับการดำเนินงานของ ศูนย์ประสานงานการศึกษานอกโรงเรียนระดับอำเภอ

กองปฏิบัติการกรมการศึกษานอกโรงเรียน ได้ศึกษาสำรวจเกี่ยวกับการดำเนินงานของศูนย์ประสานงานการศึกษานอกโรงเรียนระดับอำเภอ พบว่า มีข้อดีในการมีศูนย์ ประสานงานการศึกษานอกโรงเรียนระดับอำเภอ ทำให้การดำเนินงานเป็นไปอย่างรวดเร็ว- เร็วและมีประสิทธิภาพ ทราบความต้องการที่แท้จริงของกลุ่มเป้าหมายดำเนินงานได้ตรง ตามความต้องการมากขึ้น ปัญหาอุปสรรคที่พบมีดังนี้ (กรมการศึกษานอกโรงเรียน, 2530)

1. งบประมาณเพื่อเป็นค่าใช้จ่ายในการดำเนินงานของผู้ประสานงานการศึกษา นอกโรงเรียนไม่เพียงพอ
2. บุคลากรที่จะไปปฏิบัติงานในอำเภอไม่เพียงพอ โดยเฉพาะศูนย์การศึกษา นอกโรงเรียนจังหวัดเล็ก ๆ ที่มีบุคลากรน้อยหรือในศูนย์การศึกษานอกโรงเรียนจังหวัดบาง แห่งกำหนดให้เจ้าหน้าที่ 1 คน ดูแลประสานงาน 2-3 อำเภอ ทำให้การประสานงาน ระหว่างเจ้าหน้าที่กับอำเภอไม่ดีและไม่ต่อเนื่องเท่าที่ควร
3. ไม่มียานพาหนะเพียงพอที่จะไปปฏิบัติงาน
4. ไม่มีสถานที่ทำงานเป็นเอกเทศ บางอำเภอไม่มีห้องสมุดประชาชน

5. มีปัญหาด้านการประสานงานกับหน่วยงานอื่นที่ยังไม่เข้าใจถึงบทบาทหน้าที่ของศูนย์ประสานงานการศึกษานอกโรงเรียนอำเภอ

สุมาลี ลังศรีศรี (2528) ได้ศึกษาเรื่องการศึกษานอกโรงเรียนในชนบทของประเทศไทย พบว่า การบริการประชาชนนอกระบบโรงเรียนนั้นยังไม่มีการจัดอย่างเป็นระบบหรือมีรูปแบบที่แท้จริง จะมีก็แต่เพียงเป็นลักษณะของบริการที่อยู่กับงานอื่น ๆ และเป็นไปในรูปแบบของการให้รายละเอียดเกี่ยวกับกิจกรรมที่แต่ละหน่วยงานจะจัดดำเนินการในระยะเวลาเท่านั้น และเมื่อพิจารณาถึงประสิทธิภาพของบทบาทของศึกษาธิการอำเภอต่องานการศึกษานอกโรงเรียน พบว่า ศึกษาธิการอำเภอมีประสิทธิภาพในการปฏิบัติงานวิชาการด้านการศึกษานอกโรงเรียนอยู่ในเกณฑ์ต่ำ ด้านการบริหารการศึกษานอกโรงเรียนอยู่ในเกณฑ์สูง ส่วนปัญหาสำคัญในการปฏิบัติงานการศึกษานอกระบบโรงเรียนของกระทรวงศึกษาธิการ คือ ขาดงบประมาณ บุคลากร ยานพาหนะ วัสดุอุปกรณ์ อำนวยหน้าที่ในการปฏิบัติงาน การประสานงาน การประชาสัมพันธ์ การจัดหลักสูตรการเรียนการสอน

คนธรส ชัยศิริ (2531) ศึกษาเรื่องการประเมินผลโครงการศูนย์ประสานงานการศึกษานอกโรงเรียนระดับอำเภอ กรณีศึกษา จังหวัดสุพรรณบุรี พบว่า

1. ด้านสถานที่ทำการของศูนย์ประสานงานการศึกษานอกโรงเรียนระดับอำเภอ เกี่ยวกับขนาดและกรรมสิทธิ์ต่ำกว่าเกณฑ์จากโครงการ และความคาดหวังด้านบุคลากร คือ จำนวนบุคลากรวุฒิทางการศึกษา ประสบการณ์การลงพื้นที่และงานการศึกษานอกโรงเรียนสูงกว่าความคาดหวัง แต่ต่ำกว่าเกณฑ์จากโครงการในด้านจำนวนบุคลากรด้านงบประมาณสนับสนุนการประสานงานในคำตอบแทนใช้สอยและวัสดุ ต่ำกว่าเกณฑ์จากโครงการด้านวัสดุ ครุภัณฑ์ และแผนของการดำเนินงานต่ำกว่าความคาดหวัง

2. การดำเนินงานปรากฏว่า การปฏิบัติที่ประสบผลสำเร็จในระดับมาก คือ การปฏิบัติงานด้านนิเทศ ติดตามผล ส่วนภารกิจอื่น ๆ ในด้านการประสานงานปฏิบัติการและสถิติข้อมูลมีระดับปานกลาง การเปรียบเทียบการปฏิบัติกับความคาดหวังโดยการทดสอบที (t-test) การปฏิบัติส่วนใหญ่ต่ำกว่าความคาดหวังที่ระดับ .05 การมีส่วน

ร่วมของเจ้าหน้าที่สี่กระทรวงหลักกับการดำเนินงานของศูนย์ประสานงาน โดยภาพรวมอยู่ในระดับปานกลาง องค์กรท้องถิ่นให้ความร่วมมือสนับสนุนช่วยเหลืองานการศึกษาของโรงเรียน ส่วนมากในรูปของการประชาสัมพันธ์และการประสานกิจกรรมในพื้นที่

3. ผลของการดำเนินงาน เมื่อเปรียบเทียบกับผลจากโครงการใน 9 รายการ กิจกรรมการปฏิบัติสูงกว่าเกณฑ์จากโครงการจำนวน 3 งาน กิจกรรมในกิจกรรมทักษะอาชีพอันได้แก่ กลุ่มสนใจการศึกษาสายอาชีพและการแนะแนวการศึกษา แต่ผลของการดำเนิน ส่วนใหญ่สูงกว่าเกณฑ์สัมพัทธ์ ปี 2528-2530

4. ปัญหาที่พบในการดำเนินงานมากที่สุด คือ ความไม่เพียงพอของบุคลากรต่อภารกิจ รับผิดชอบ ร่องลงมา คือ ประชาชนมองไม่เห็นความสำคัญของงานศึกษานอกโรงเรียน โดยทั้งสองมีค่าระดับปานกลาง ส่วนข้อคิดเห็นจากประเด็นปลายเปิด คือ องค์กรท้องถิ่น ประชาชนในท้องถิ่นและเจ้าหน้าที่สี่กระทรวงหลักในระดับตำบลไม่ค่อยให้ความร่วมมือ การประชาสัมพันธ์งานศึกษานอกโรงเรียนยังไม่ได้ผลเท่าที่ควร ขาดการวิจัยระบบข้อมูลที่เอื้อต่อการวางแผนการปฏิบัติ เพื่อสนองต่อความต้องการของกลุ่มเป้าหมายและการประเมินผล กิจกรรมการศึกษานอกโรงเรียน ไม่เป็นระบบและต่อเนื่อง ข้อเสนอแนะสำหรับการพัฒนาการดำเนินงานตามโครงการในระดับกรมควรจะมีการสนับสนุนด้านงบประมาณอย่างเพียงพอ เพื่อให้เกิดความพร้อมในด้านวัสดุ ครุภัณฑ์ เพื่อให้การดำเนินงานในพื้นที่คล่องตัว ระดับภาคควรเพิ่มการสนับสนุนด้านวิชาการตลอดจนการนิเทศติดตามผล เพื่อช่วยเหลือในด้านการดำเนินงาน และร่วมแก้ไขปัญหาอุปสรรคระดับจังหวัด ควรสรรหาผู้ประสานงานที่มีอุดมการณ์ในการทำงานร่วมกับชุมชนอย่างแท้จริง

นิตยา สวัสดิราชฎ์ (2531) ศึกษาเรื่องความพึงพอใจในการปฏิบัติงานของผู้ประสานงานการศึกษานอกโรงเรียนระดับอำเภอ พบว่า ผู้ประสานงานฯ มีความพึงพอใจในการปฏิบัติงานในระดับมาก 4 ด้านคือ ด้านลักษณะของงาน ด้านความสำเร็จของงาน ด้านนโยบายและการบริหาร ด้านความสัมพันธ์กับเพื่อนร่วมงาน และมีความพึงพอใจในการปฏิบัติงานในระดับปานกลาง 8 ด้าน คือ ด้านการรับผิดชอบ ด้านความปลอดภัยในการทำงานด้านการได้รับการยอมรับนับถือ ด้านความสัมพันธ์กับผู้บังคับบัญชา ด้านความมั่นคงในชีวิตราชการ ด้านสภาพการทำงาน ด้านความก้าวหน้าในตำแหน่งการงาน ด้านเงิน

เดือนและผลประโยชน์เกือบ ผู้ประสานงานฯ เพศชายมีความพึงพอใจในการปฏิบัติงานมากกว่าเพศหญิง ผู้ประสานงานฯ ที่ปฏิบัติงานในอำเภอที่มีครูอาสาสมัครฯ มีความพึงพอใจในการปฏิบัติงานมากกว่าผู้ประสานงานฯ ที่ปฏิบัติงานในอำเภอที่ไม่มีครูอาสาสมัครฯ ผู้ประสานงานฯ ที่มีอายุราชการมากกว่ามีความพึงพอใจในการปฏิบัติงานมากกว่าผู้ประสานงานฯ ที่มีอายุราชการน้อยกว่า ผู้ประสานงานฯ ที่มีวุฒิปริญญาตรีและสูงกว่าปริญญาตรีมีความพึงพอใจในการปฏิบัติงานมากกว่าผู้ประสานงานฯ ที่มีวุฒิต่ำกว่าปริญญาตรี ผู้ประสานงานฯ ที่มีระยะเวลาปฏิบัติงานในพื้นที่นานกว่า มีความพึงพอใจในการปฏิบัติงานมากกว่าผู้ประสานงานฯ ที่มีระยะเวลาปฏิบัติงานในพื้นที่น้อยกว่าผู้ประสานงานฯ ที่รับผิดชอบจำนวนอำเภอ 2 อำเภอ มีความพึงพอใจในการปฏิบัติงานมากกว่าผู้ประสานงานฯ ที่รับผิดชอบจำนวน 1 อำเภอ ผู้ประสานงานฯ ที่ปฏิบัติงานประจำที่อำเภอตลอดเวลา มีความพึงพอใจในการปฏิบัติงานมากกว่าผู้ประสานงานฯ ที่ปฏิบัติงานอยู่ที่ศูนย์ฯ จังหวัด แต่โบราณการเป็นครั้งคราว ผู้ประสานงานฯ ที่ปฏิบัติงานในภาคตะวันออกเฉียงเหนือและภาคกลาง และผู้ประสานงานในภาคตะวันออกเฉียงเหนือ ภาคใต้, ภาคกลาง, ภาคตะวันออก มีความพึงพอใจในการปฏิบัติงานด้านความสัมพันธ์กับผู้บังคับบัญชามากกว่าผู้ประสานงานฯ ที่ปฏิบัติงานในภาคเหนือ

อุฎธุณี บุญมาก (2532) ได้ศึกษาแนวทางการจัดการบริหารศูนย์ประสานงานการศึกษานอกโรงเรียนอำเภอ พบว่า

1. ผู้ประสานงานการศึกษานอกโรงเรียนอำเภอ ต้องมีส่วนร่วมในการวางแผนและพัฒนาการศึกษาของอำเภอ
2. ผู้ประสานงานอำเภอ ต้องทำหน้าที่ประสานงานกับหน่วยงานในส่วนราชการภูมิภาคที่ตั้งอยู่ในอำเภอนั้น ๆ
3. ผู้ประสานงานอำเภอ ต้องปฏิบัติงานวิชาการของการศึกษานอกโรงเรียนอำเภอ
4. ผู้ประสานงาน ต้องช่วยปฏิบัติงานบริหาร ธุรการ การศึกษานอกโรงเรียนอำเภอ

5. ผู้ประสานงาน ต้องมีสถานภาพเป็นข้าราชการ
6. ผู้ประสานงาน ต้องดำเนินการจัดกิจกรรมการศึกษาออกโรงเรียนทุกระดับ
แบบภายในอำเภอ

สมคิด พรหมจ้อย และปรัชญา พวงแก้ว (2532 : 69-112) ได้ศึกษาบทบาทและภารกิจหน้าที่ของศูนย์ประสานงานการศึกษาออกโรงเรียนระดับอำเภอที่ทำงานประสบความสำเร็จ 3 แห่ง คือ ศูนย์ประสานงานการศึกษาออกโรงเรียนอำเภอสองพี่น้อง จังหวัดสุพรรณบุรี ศูนย์ประสานงานการศึกษาออกโรงเรียนอำเภอบ้านค้อ จังหวัดพิจิตร และศูนย์ประสานงานการศึกษาออกโรงเรียนอำเภอยางชุมน้อย จังหวัดศรีสะเกษ และพัฒนา-เกณฑ์การประเมินภารกิจ ศูนย์ประสานงานการศึกษาออกโรงเรียนระดับอำเภอ ผลปรากฏว่างานในหน้าที่ความรับผิดชอบของศูนย์ประสานงานการศึกษาออกโรงเรียนระดับอำเภอ มีดังต่อไปนี้

1. การสำรวจ กลุ่มเป้าหมาย วิเคราะห์ วางแผนงานและโครงการงานที่สำคัญของภารกิจด้านนี้คือ
 - 1.1 การประชุมชี้แจงให้ความรู้แก่ครูอาสาสมัครในด้านการสำรวจข้อมูลกลุ่มเป้าหมาย
 - 1.2 แนะนำวิธีการวิเคราะห์ วางแผนงานและโครงการให้สอดคล้องกับสภาพปัญหาของท้องถิ่นให้แก่ครูอาสาสมัคร
 - 1.3 ทำการวางแผนงานและโครงการ โดยพิจารณาข้อมูลพื้นฐานร่วมกับศึกษานิเทศก์อำเภอและส่วนราชการต่าง ๆ ในระดับอำเภอที่เกี่ยวข้อง
 - 1.4 จัดทำแผนปฏิบัติการประจำปี ร่วมกับศึกษานิเทศก์อำเภอและส่วนราชการต่าง ๆ ในระดับอำเภอ
 - 1.5 จัดทำแผนพัฒนาชนบทร่วมกับศึกษานิเทศก์อำเภอและหน่วยงานในระดับอำเภอ
 - 1.6 สนับสนุนให้มีการนำข้อมูลจากการสำรวจ วิเคราะห์ไปใช้ในการวางแผนงานและโครงการ

2. การบริการทางวิชาการและการพัฒนากิจกรรมการศึกษานอกโรงเรียนมี รายละเอียดของงานที่สำคัญ คือ

- 2.1 จัดให้มีบุคลากรในระบบประสานงานการศึกษานอกโรงเรียน ได้รับความรู้และประสบการณ์เพิ่มเติม เช่นการเข้ารับการอบรม ประชุม สัมมนา
- 2.2 ดำเนินการให้เป็นไปตามโครงการที่กำหนดไว้
- 2.3 มีการกำหนดระบบงานและผู้รับผิดชอบการให้บริการทางวิชาการ และการจัดกิจกรรมการศึกษานอกโรงเรียนด้านต่าง ๆ ของอำเภอไว้ชัดเจนเป็นระบบต่อเนื่องทุกปี
- 2.4 มีการประชาสัมพันธ์ให้ผู้เกี่ยวข้องทราบโดยทั่วถึง
- 2.5 มีการบันทึกผลเกี่ยวกับสิ่งที่ให้บริการไปแล้ว ตลอดจนปัญหาและความต้องการที่จะให้ระบบการประสานงานอำเภอ ปรับปรุงงานด้านการศึกษานอกโรงเรียนให้มีประสิทธิภาพยิ่งขึ้นต่อไป
- 2.6 จัดกิจกรรมวิชาการและพัฒนางานการศึกษานอกโรงเรียน โดยระบุ จุดมุ่งหมายที่ชัดเจนและให้ผู้รับบริการมีส่วนร่วม
- 2.7 ให้บริการวิชาการและงานการศึกษานอกโรงเรียน โดยมุ่งเน้น ให้นำความรู้จากงานการศึกษานอกโรงเรียนไปประยุกต์ใช้ตามความต้องการของท้องถิ่น
- 2.8 ให้ความร่วมมือในการจัดกิจกรรมวิชาการและงานการศึกษานอกโรงเรียนทั้งจัดเอง และสนับสนุนให้หน่วยงานอื่นได้มีส่วนร่วมในการจัดกิจกรรม

3. งานนิเทศ ติดตามและประเมินผลและรายงานผล งานที่สำคัญของภารกิจ ด้านนี้ คือ

- 3.1 จัดพัฒนาบุคลากรด้านการนิเทศ แนะนำ และติดตามผลงานการศึกษานอกโรงเรียนอย่างต่อเนื่อง
- 3.2 จัดให้มีสิ่งอำนวยความสะดวก ที่ต้องใช้ในการนิเทศ แนะนำและติดตามงานการศึกษานอกโรงเรียนให้พร้อมตามความจำเป็น
- 3.3 ส่งเสริม สนับสนุนให้มีการนำผลการนิเทศ แนะนำ และติดตามผล ไปใช้ในการพัฒนางานการศึกษานอกโรงเรียนอย่างต่อเนื่อง

3.4 กำหนดระบบงานและผู้รับผิดชอบ ในการนิเทศ แนะนำ ติดตามผล ของระบบประสานงานการศึกษาออกตรงเรียนระดับอาเภอไว้อย่างชัดเจน เป็นระบบ ประสานงานการศึกษาออกโรงเรียนระดับอาเภอไว้อย่างชัดเจน เป็นระบบต่อเนื่องทุกปี

3.5 จัดให้มีการนิเทศ แนะนำ ติดตามผลและประเมินผลและปรับปรุง งานที่ปฏิบัติอย่างต่อเนื่อง

3.6 มีการวางแผนงานและโครงการ และดำเนินการนิเทศ ติดตามผล ทั้งในกิจกรรมหลัก และในส่วนที่ประสานงานให้หน่วยงานอื่นจัดอย่างต่อเนื่อง

3.7 ใช้กระบวนการนิเทศ แนะนำ ติดตามผลเป็นมาตรฐานเดียวกัน

3.8 ชี้นำ หรือแสดงตัวอย่าง แนวกิจกรรมการศึกษาออกโรงเรียนที่จัด ได้ดีและพฤติกรรมการถ่ายทอดความรู้ที่ใส่ให้ครูอาสาสมัครและเจ้าหน้าที่ที่เกี่ยวข้องให้ดู เป็นแบบอย่างก่อนออกไปปฏิบัติงานในภาคสนาม

3.9 จัดให้มีการนิเทศ ติดตามผลกิจกรรมการศึกษาออกโรงเรียนใน อาเภอทุกกิจกรรม ตามระเบียบการจัดกิจกรรมการศึกษาออกโรงเรียนอย่างต่อเนื่อง

3.10 มุ่งเน้นให้ครูอาสาสมัครฯ รับผิดชอบ งานนิเทศ ติดตามผล แนะนำ และรายงานผลการดำเนินงานในพื้นที่ที่รับผิดชอบทุกกิจกรรม

3.11 ประชุมสัมมนา ครูอาสาสมัครฯ ที่ออกทำการนิเทศ ติดตามผลทั้ง ก่อนและหลังการปฏิบัติงานเป็นประจำอย่างต่อเนื่อง

4. การประสานงาน มีงานที่สำคัญดังนี้

4.1 พัฒนาบุคลากรให้มีความรู้และประสบการณ์ในด้านการจัดกิจกรรม การศึกษาออกโรงเรียนทุกกิจกรรมในพื้นที่ ความสัมพันธ์ของการศึกษาออกโรงเรียนกับ หน่วยงานอื่น บทบาทของหน่วยงานอื่น ความรู้ด้านการประสานงานประชาสัมพันธ์ และการสร้างมนุษยสัมพันธ์ที่ดี

4.2 ช่วยสนับสนุนให้ครูอาสาสมัครฯ และเจ้าหน้าที่ที่ปฏิบัติงานในระดับ อาเภอในด้านต่าง ๆ อย่างต่อเนื่องทุกปี

4.3 จัดให้มีสิ่งอำนวยความสะดวกที่ต้องใช้ในการปฏิบัติงาน การ ประสานงานการจัดกิจกรรมการศึกษาออกโรงเรียนระดับอาเภอให้พร้อมตามความจำเป็น

4.4 จัดให้มีแหล่งบริการด้านวัสดุ อุปกรณ์ เอกสาร สิ่งพิมพ์ต่าง ๆ ที่จำเป็นสำหรับจัดกิจกรรมการประสานงานการศึกษานอกโรงเรียนระดับอำเภอตามความจำเป็น

4.5 วางแผนงานและโครงการในการจัดกิจกรรมต่าง ๆ ร่วมกับหน่วยงานรัฐและเอกชน เช่น ศึกษานิเทศก์อำเภอ เกษตร สาธารณสุข โรงเรียน มูลนิธิต่าง ๆ ฯลฯ ในการจัดทำแผนพัฒนาชนบท และแผนปฏิบัติการประจำปี

4.6 ประสานแผนในการปฏิบัติงานตามแผนปฏิบัติการประจำปี มีกลไกที่จะปรับแผนระหว่างปีกับหน่วยงานอื่นในระดับอำเภอ

4.7 ประสานงานการวางแผนงานและโครงการในการจัดกิจกรรมการศึกษานอกโรงเรียนในพื้นที่ร่วมกับ คปต. กำนัน ผู้ใหญ่บ้าน พระ และผู้นำชุมชนอย่างต่อเนื่องทุกปี

4.8 มุ่งเอื้ออำนวยความสะดวกในการจัดกิจกรรมการศึกษานอกโรงเรียนให้กับหน่วยงานอื่น เช่น พัฒนาการ เกษตร สาธารณสุขและภาคเอกชน เป็นต้น ตามความจำเป็นของท้องถิ่น

4.9 ประสานงานร่วมกับศูนย์การศึกษานอกโรงเรียนจังหวัด ในการจัดกิจกรรมการศึกษานอกโรงเรียน โดยพิจารณาจาก

4.9.1 การประชุมชี้แจง รายงานความก้าวหน้าของการปฏิบัติงานถึงสภาพปัจจุบันและปัญหาของศูนย์ประสานงานอำเภอ

4.9.2 รายงานผลการปฏิบัติงานเป็นรายเดือน รายงวด สิ้นโครงการและสิ้นปีงบประมาณ

4.9.3 วางแผนพัฒนาชนบท และแผนปฏิบัติการประจำปี ในการจัดกิจกรรมการศึกษานอกโรงเรียนของอำเภอร่วมกับศูนย์การศึกษานอกโรงเรียนจังหวัด

4.10 ร่วมประชุมกับหัวหน้าส่วนราชการของอำเภอในการประชุม กพอ. เพื่อให้หน่วยงานอื่นได้เข้าใจบทบาทหน้าที่และภารกิจหลักของการประสานงานการศึกษานอกโรงเรียน

4.11 ประชุมชี้แจงให้ประชาชนได้เข้าใจงานการศึกษานอกโรงเรียนและบทบาทหน้าที่ของครูอาสาสมัครฯ และเจ้าหน้าที่งานการศึกษานอกโรงเรียนอื่น ๆ ประชุมกำนัน ผู้ใหญ่บ้าน ประชุมสภาตำบล ตามงามบุญ งานพัฒนาท้องถิ่น เป็นต้น

4.12 ประสานงานกับสำนักงานการประถมศึกษาอำเภอและโรงเรียนมัธยมศึกษาในการแนะแนวทางการศึกษาให้กับนักเรียนและผู้ปกครองได้ทราบถึงงานการศึกษา ทั้งในระบบและนอกระบบการศึกษา

4.13 ร่วมมือและสนับสนุนให้หน่วยงานอื่น ทั้งภาครัฐและเอกชนในการจัดกิจกรรมการศึกษานอกโรงเรียน

5. การบริหารงานทั่วไป

5.1 บังคับบัญชาและบริหารงานของศูนย์ประสานงานการศึกษานอกโรงเรียนระดับอำเภอ ให้เป็นไปตามนโยบายและเป้าหมายของศูนย์การศึกษานอกโรงเรียนจังหวัด

5.2 ประชาสัมพันธ์ ข้อมูลข่าวสารให้บุคลากรในศูนย์ประสานงานการศึกษานอกโรงเรียนได้รู้และเข้าใจตรงกัน

5.3 วางแผนและดำเนินงานโครงการต่าง ๆ ของศูนย์ประสานงานการศึกษานอกโรงเรียนระดับอำเภอ

5.4 จัดระบบการบริหาร ศูนย์การประสานงานและบทบาทหน้าที่ความรับผิดชอบของครูอาสาสมัคร และเจ้าหน้าที่งานการศึกษานอกโรงเรียนในอำเภออย่างชัดเจน

5.5 ประเมินผลการปฏิบัติงานของศูนย์ประสานงานอำเภอตามภารกิจที่ได้รับมอบหมายจากศูนย์การศึกษานอกโรงเรียนจังหวัดและภาค

5.6 ส่งเสริมและกระตุ้นการปฏิบัติงานของบุคลากรในศูนย์ประสานงานการศึกษานอกโรงเรียนระดับอำเภอให้มีประสิทธิภาพและสอดคล้องกับนโยบายของศูนย์การศึกษานอกโรงเรียนจังหวัด

5.7 ให้ทุกคนมีส่วนร่วมในการบริหารงานของศูนย์ประสานงานการศึกษานอกโรงเรียนระดับอำเภอ โดยมีการร่วมมือกันวางแผนร่วมกันแล้วแบ่งงานกันรับผิดชอบ

5.8 ส่งเสริมและดำเนินการพัฒนาบุคลากรในศูนย์ประสานงานการศึกษานอกโรงเรียนระดับอำเภอให้มีความรู้และประสบการณ์ที่ทันสมัยอยู่เสมอ

5.9 มีการประชุม ศูนย์ประสานงานอำเภออย่างเป็นทางการอย่างน้อยเดือนละ 1 ครั้ง

5.10 มีการพบปะหรือประชุม ครูอาสาสมัคร เพื่อรายงานผลการดำเนินงานแลกเปลี่ยนประสบการณ์ ร่วมกันแก้ไขปัญหา และวางแผนการดำเนินงานต่อไปอย่างน้อยเดือนละ 2 ครั้ง

5.11 ส่งเสริม สนับสนุน ร่วมมือและประสานงานกับหน่วยงานอื่น ๆ ในระดับหมู่บ้าน ตำบล อำเภอ และจังหวัด ในการจัดกิจกรรมการศึกษานอกโรงเรียน

5.12 ควบคุมและติดตามการใช้จ่ายเงินงบประมาณและเงินนอกงบประมาณตามที่ศูนย์การศึกษานอกโรงเรียนจังหวัดจัดสรรให้ศูนย์ประสานงานอำเภอ

5.13 มีการกำกับ นิเทศ ติดตามและประเมินผล เพื่อปรับปรุงและพัฒนา งานตามแผนงานหรือโครงการที่กำหนดอย่างต่อเนื่องเป็นระบบ

5.14 ำให้ข้อมูลย้อนกลับไปยังผู้ปฏิบัติ และผู้เกี่ยวข้องทุกครั้งที่มีการนิเทศ ำให้คำแนะนำและติดตามผล

5.15 สนับสนุนการจัดกิจกรรมของครูอาสาสมัครฯ และเจ้าหน้าที่งาน การศึกษานอกโรงเรียนระดับอำเภอ ที่สนองตอบตามความต้องการของประชาชนและ การกิจของศูนย์ประสานงานอำเภอ

วิจิตร คงสัตย์ (2538) ได้ศึกษาความพึงพอใจในการปฏิบัติงานของเจ้าหน้าที่ศูนย์บริการการศึกษานอกโรงเรียนอำเภอ ภูมิศึกษา 5 จังหวัดน่านภาคตะวันออกเฉียงเหนือ พบว่า

1. ความพึงพอใจในการปฏิบัติงานของเจ้าหน้าที่ศูนย์บริการการศึกษานอก-โรงเรียนอำเภอสามารถเข้าใจงานกิจกรรมที่ปฏิบัติอยู่แล้ว เนื่องจากเป็นงานในลักษณะ เดียวกันงานเดิมก่อนที่จะเป็นศูนย์บริการการศึกษานอกโรงเรียนอำเภอ

2. ความพึงพอใจในการปฏิบัติด้านความสำเร็จของงานด้านการได้รับการยอมรับนับถือ ด้านสภาพการทำงานและด้านผู้บังคับบัญชา อยู่ในระดับปานกลาง อาจเป็น เพราะการปฏิบัติงานในศูนย์บริการการศึกษานอกโรงเรียนอำเภอ เป็นการเริ่มต้นเป็น สถานศึกษาใหม่มีบุคลากรน้อย แต่เป็นที่ยอมรับของหน่วยงานที่เกี่ยวข้อง

วิเชียร ประดับการ (2538) ได้ศึกษาองค์ประกอบที่มีความสัมพันธ์กับความสำเร็จในการดำเนินงานการศึกษาออกโรงเรียนของศูนย์บริการการศึกษาออกโรงเรียนอำเภอ พบว่า

1. ด้านคุณสมบัติส่วนตัวของหัวหน้าศูนย์บริการการศึกษาออกโรงเรียนอำเภอเกี่ยวกับประสบการณ์การศึกษาออกโรงเรียนและประสบการณ์เกี่ยวกับบริหารมีความสำคัญต่อการปฏิบัติงานเพราะประสบการณ์เป็นส่วนรวมของความรู้ ความเข้าใจ ซึ่งผ่านกระบวนการฝึกอบรมและปฏิบัติการซ้ำแล้วซ้ำเล่า จึงทำให้เกิดการหล่อหลอมทำให้เกิดบุคลิกภาพซึ่งเหมาะสมต่อการปฏิบัติงานพัฒนาชนบท (ทางการศึกษา) ดังนั้นผลการปฏิบัติงาน จึงมีความแตกต่างกับระหว่างผู้มีประสบการณ์มากกับผู้มีประสบการณ์น้อย

2. ด้านองค์ประกอบชุมชน ระดับความพร้อมที่จะรับการพัฒนาชุมชนที่หัวหน้าศูนย์บริการการศึกษาออกโรงเรียนอำเภอ รับผิดชอบมีผลต่อระดับความสำเร็จในการพัฒนาโดยชุมชนที่มีระดับความพร้อมสูงกว่าจะทำให้ระดับ ความสำเร็จ สูงกว่าชุมชนที่มีระดับความพร้อมต่ำ

3. องค์ประกอบด้านการสนับสนุน การปฏิบัติงานจากองค์กรที่เกี่ยวข้องของกระบวนการสนับสนุนจากหน่วยงานต้นสังกัด ทั้งงานด้านวิชาการ และวัสดุอุปกรณ์มีผลต่อความสำเร็จ โดยได้รับการสนับสนุนอยู่ในระดับสูง ความสำเร็จในการปฏิบัติงานจะสูงตามไปด้วย

ศิริวรรณ พันธุ์ป้อม (2538) ได้ศึกษาความพึงพอใจของผู้ได้บังคับบัญชาที่มีต่อบุคลิกภาพด้านการบริหารบุคคลของผู้บริหารศูนย์บริการการศึกษาออกโรงเรียนอำเภอ พบว่า

1. คุณลักษณะผู้บริหารศูนย์บริการการศึกษาออกโรงเรียนอำเภอ ด้านความเป็นผู้นำด้านความสามารถ ในการปฏิบัติงานของข้าราชการ และลูกจ้างประจำ ลูกจ้างชั่วคราว มีความเห็นสอดคล้องกัน มีความพึงพอใจมากที่สุด

2. ด้านบริหารงานบุคคล ด้านประสานงาน ข้าราชการ ลูกจ้างประจำ ลูกจ้างชั่วคราว มีความพึงพอใจมากที่สุด

3. ด้านความรู้ความสามารถในด้านวิชาชีพ ด้านทัศนคติ ในการปฏิบัติงาน ข้าราชการ ลูกจ้างประจำ ลูกจ้างชั่วคราว มีความพึงพอใจมากที่สุด

4. ด้านสวัสดิการที่ได้รับ ข้าราชการ ลูกจ้างประจำ ลูกจ้างชั่วคราว มีความพึงพอใจสอดคล้องกันคือน้อยที่สุด

อินทราณี สุขสมบูรณ์ (2538) ได้ศึกษาปัจจัยที่ส่งผลต่อความสำเร็จในการบริหารงานของศูนย์การศึกษาออกโรงเรียนจังหวัดและศูนย์บริการการศึกษาออกโรงเรียนอำเภอ ในเขต 16 จังหวัดภาคเหนือ

1. ความสำเร็จในการบริหารงานของสถานศึกษาผู้บริหารงานของศูนย์การศึกษาออกโรงเรียนจังหวัดและศูนย์บริการการศึกษาออกโรงเรียนอำเภอ ส่วนใหญ่ประเมินความสำเร็จของการบริหารบุคลากรด้านการจัดการและด้านเวลาในระดับมาก ส่วนการประเมินความสำเร็จของการบริการด้านข้อมูล ผู้บริหารของศูนย์การศึกษาออกโรงเรียนจังหวัด ส่วนใหญ่ประเมินความสำเร็จในระดับปานกลาง

2. ปัจจัยที่ส่งผลต่อความสำเร็จของการบริหารงาน ด้านบุคลากรมีการวางแผน มีการสั่งการควบคุม ด้านการจัดการมีการระดมทรัพยากรด้านงบประมาณ มีการวางแผนและนิเทศติดตามผลด้านข้อมูล มีการประสานงาน และพัฒนารูปแบบด้านเวลา มีการวางแผน นิเทศติดตามผล

ศูนย์วิทยทรัพยากร
จุฬาลงกรณ์มหาวิทยาลัย