



บทที่ 3

ผลการวิเคราะห์ข้อมูล

ผลการวิเคราะห์ข้อมูล สรุปได้ดังนี้

1. คำนวณค่าร้อยละของข้อมูลส่วนตัว ที่เป็นตัวแปรในการศึกษา จากกลุ่มตัวอย่างทั้งหมด แสดงไว้ในตารางที่ 2-3

2. คำนวณค่าร้อยละของปัญหาและค่าเฉลี่ยระดับความเป็นปัญหา ของปัญหาแต่ละด้าน จากกลุ่มตัวอย่างทั้งหมด และจำแนกตามตัวแปรที่ศึกษา คือ ระยะเวลาของการมีพฤติกรรมรักร่วมเพศ ความต้องการเปลี่ยนและไม่ต้องการเปลี่ยน พฤติกรรมรักร่วมเพศ แสดงไว้ในตารางที่ 4-11

2.1 คำนวณค่าร้อยละของปัญหาแต่ละด้าน โดยจำแนกออกเป็น 2 กลุ่ม คือ กลุ่มที่ไม่มีปัญหา และกลุ่มที่มีปัญหา

2.2 หาค่าเฉลี่ยของระดับความเป็นปัญหา โดยพิจารณาจากกลุ่มที่มีปัญหา คือ จำนวนผู้ที่ตอบหมายเลข 2, 3, 4 และ 5 นำมาคือน้ำหนักตามมาตรฐานประมาณค่าและแบ่งระดับค่าเฉลี่ยของความเป็นปัญหา ดังนี้

2.00 - 2.75 ความเป็นปัญหาอยู่ในระดับน้อย

2.76 - 3.50 ความเป็นปัญหาอยู่ในระดับปานกลาง

3.51 - 4.25 ความเป็นปัญหาอยู่ในระดับมาก

4.26 - 5.00 ความเป็นปัญหาอยู่ในระดับมากที่สุด

3. ค่าเฉลี่ยของระดับความเป็นปัญหาแต่ละด้าน ของกลุ่มตัวอย่างจำแนกตามระยะเวลาของการมีพฤติกรรมรักร่วมเพศ แสดงไว้ในตารางภาพที่ 1

4. เปรียบเทียบความแตกต่างของปัญหา ระหว่างนักศึกษาชายรักร่วมเพศที่ต้องการเปลี่ยนหรือเลิกมีพฤติกรรมรักร่วมเพศ กับนักศึกษาชายรักร่วมเพศที่ไม่ต้องการเปลี่ยนหรือเลิกมีพฤติกรรมรักร่วมเพศ โดยใช้การทดสอบไคสแควร์ (Chi - Square) แสดงไว้ในตารางที่ 12-18

**ตารางที่ 2 จำนวนและร้อยละของกลุ่มตัวอย่าง จำแนกตามระยะเวลาของการมี
พฤติกรรมรักร่วมเพศ**

ระยะเวลาที่มีเพศสัมพันธ์กับเพศเดียวกัน (ปี)	จำนวน	ร้อยละ
1	10	10.0
2	17	17.0
3	26	26.0
4	21	21.0
มากกว่า 4 ปี	26	26.0
รวม	100	100

จากตารางที่ 2 นักศึกษาชายที่มีพฤติกรรมรักร่วมเพศมาแล้วเป็นเวลา 1 ปี มีจำนวน 10 คน คิดเป็นร้อยละ 10 นักศึกษาชายที่มีพฤติกรรมรักร่วมเพศมาแล้วเป็นเวลา 2 ปี มีจำนวน 17 คน คิดเป็นร้อยละ 17 นักศึกษาชายที่มีพฤติกรรมรักร่วมเพศมาแล้วเป็นเวลา 3 ปี มีจำนวน 26 คน คิดเป็นร้อยละ 26 นักศึกษาชายที่มีพฤติกรรมรักร่วมเพศมาแล้ว 4 ปี มีจำนวน 21 คน คิดเป็นร้อยละ 21 และนักศึกษาชายที่มีพฤติกรรมรักร่วมเพศมาแล้วเป็นเวลามากกว่า 4 ปี มีจำนวน 26 คน คิดเป็นร้อยละ 26

ตารางที่ 3 จำนวนและร้อยละของกลุ่มตัวอย่าง จำแนกตามความต้องการเปลี่ยน และไม่ต้องการเปลี่ยนพฤติกรรมรักร่วมเพศของตน

ความต้องการ/ไม่ต้องการเปลี่ยน	จำนวน	ร้อยละ
ต้องการเปลี่ยนหรือเลิกมีพฤติกรรมรักร่วมเพศ	44	44.0
ไม่ต้องการเปลี่ยนหรือเลิกมีพฤติกรรมรักร่วมเพศ	56	56.0
รวม	100	100

จากตารางที่ 3 นักศึกษาชายที่ต้องการเปลี่ยนหรือเลิกมีพฤติกรรมรักร่วมเพศมีจำนวน 44 คน คิดเป็นร้อยละ 44 และนักศึกษาชายที่ไม่ต้องการเปลี่ยนหรือเลิกมีพฤติกรรมรักร่วมเพศ มีจำนวน 56 คน คิดเป็นร้อยละ 56

ศูนย์วิทยทรัพยากร
จุฬาลงกรณ์มหาวิทยาลัย

ตารางที่ 4 ร้อยละและอันดับของปัญหาแต่ละด้าน ของนักศึกษาชายที่มีพฤติกรรมรัก
ร่วมเพศ จากกลุ่มตัวอย่างทั้งหมด

จำนวน 100 คน

ปัญหารายด้าน	ไม่เป็น		อันดับ ของ ปัญหา	\bar{X}	S.D.
	ปัญหา (ร้อยละ)	เป็นปัญหา (ร้อยละ)			
1. ด้านอารมณ์และส่วนตัว	32.8	67.2	3	2.94	1.09
2. ด้านความสัมพันธ์กับบิดา	32.7	67.3	2	3.40	1.15
3. ด้านความสัมพันธ์กับมารดา	44.2	55.8	6	3.09	1.12
4. ด้านเพื่อน	48.4	51.6	7	2.75	0.95
5. ด้านคนรัก คู่ครอง	28.8	71.2	1	3.42	1.15
6. ด้านเพศ	42.6	57.4	5	3.21	1.18
7. ด้านการเรียนและการเลือกอาชีพ	37.9	62.1	4	3.25	1.09

ศูนย์วิทยทรัพยากร
จุฬาลงกรณ์มหาวิทยาลัย

จากตารางที่ 4 ปัญหาของนักศึกษาชายรักร่วมเพศโดยส่วนรวม ที่มีผู้
 ประสบปัญหามากที่สุดเป็นอันดับ 1 คือ ปัญหาด้านคนรัก คู่ครอง ร้อยละ 71.2
 ความเป็นปัญหาเฉลี่ยอยู่ในระดับปานกลาง ($\bar{X} = 3.42$, S.D. = 1.15) ปัญหาที่
 มีผู้ประสบมากเป็นอันดับ 2 และ 3 มีค่าใกล้เคียงกัน คือ ปัญหาด้านความสัมพันธ์กับ
 บิดา ร้อยละ 67.3 ความเป็นปัญหาเฉลี่ยอยู่ในระดับปานกลาง ($\bar{X} = 3.40$, S.D.
 = 1.15) ปัญหาด้านอารมณ์และส่วนตัว ร้อยละ 67.2 ความเป็นปัญหาเฉลี่ยอยู่ใน
 ระดับปานกลาง ($\bar{X} = 2.94$, S.D. = 1.09) ตามลำดับ ปัญหาที่มีผู้ประสบเป็น
 อันดับ 4 คือ ปัญหาด้านการเรียนและการเลือกอาชีพ ร้อยละ 62.1 ความเป็นปัญหา
 เฉลี่ยอยู่ในระดับปานกลาง ($\bar{X} = 3.25$, S.D. = 1.09) ปัญหาที่มีผู้ประสบเป็น
 อันดับ 5 คือ ปัญหาด้านเพศ ร้อยละ 57.4 ความเป็นปัญหาเฉลี่ยอยู่ในระดับปาน
 กลาง ($\bar{X} = 3.21$, S.D. = 1.18) ปัญหาที่มีผู้ประสบเป็นอันดับ 6 คือ ปัญหาด้าน
 ความสัมพันธ์กับมารดา ร้อยละ 55.8 ความเป็นปัญหาเฉลี่ยอยู่ในระดับปานกลาง
 ($\bar{X} = 3.09$, S.D. = 1.12) ปัญหาที่มีผู้ประสบเป็นอันดับสุดท้าย คือ ปัญหาด้าน
 เพื่อน ร้อยละ 51.6 ความเป็นปัญหาเฉลี่ยอยู่ในระดับน้อย ($\bar{X} = 2.75$, S.D. =
 0.95)

ศูนย์วิทยทรัพยากร
 จุฬาลงกรณ์มหาวิทยาลัย

ตารางที่ 5 ร้อยละและอันดับของปัญหา ของนักศึกษาชายรักร่วมเพศ ที่มีพฤติกรรม
รักร่วมเพศ มาแล้วเป็นระยะเวลา 1 ปี

จำนวน 10 คน

ปัญหารายด้าน	ไม่เป็น ปัญหา (ร้อยละ)	เป็นปัญหา (ร้อยละ)	อันดับ ของ ปัญหา	\bar{x}	S.D.
1. ด้านอารมณ์และส่วนตัว	30.0	70.0	2	3.04	1.07
2. ด้านความสัมพันธ์กับบิดา	27.0	73.0	1	2.96	0.87
3. ด้านความสัมพันธ์กับมารดา	42.0	58.0	4	2.69	0.89
4. ด้านเพื่อน	52.0	48.0	5	2.56	0.73
5. ด้านคนรัก คู่ครอง	40.0	60.0	3	3.55	1.10
6. ด้านเพศ	53.0	47.0	6	2.85	1.18
7. ด้านการเรียนและการเลือกอาชีพ	58.0	42.0	7	2.98	0.91

ศูนย์วิทยทรัพยากร
จุฬาลงกรณ์มหาวิทยาลัย

จากตารางที่ 5 ปัญหาของนักศึกษาชายรักร่วมเพศ ที่มีพฤติกรรมรัก
 ร่วมเพศมาแล้วเป็นระยะเวลา 1 ปี จำนวนผู้ที่ประสบปัญหามากที่สุดเป็นอันดับ 1
 คือ ปัญหาด้านความสัมพันธ์กับบิดา ร้อยละ 73.0 ความเป็นปัญหาเฉลี่ยอยู่ในระดับ
 ปานกลาง ($\bar{X} = 2.96$, S.D. = 0.87) ปัญหาที่มีผู้ประสบเป็นอันดับ 2 คือ
 ปัญหาด้านอารมณ์และส่วนตัว ร้อยละ 70.0 ความเป็นปัญหาเฉลี่ยอยู่ในระดับปาน
 กลาง ($\bar{X} = 3.04$, S.D. = 1.07) ปัญหาที่มีผู้ประสบเป็นอันดับ 3 คือ ปัญหาด้าน
 คนรัก คู่ครอง ร้อยละ 60.0 ความเป็นปัญหาเฉลี่ยอยู่ในระดับมาก ($\bar{X} = 3.55$,
 S.D. = 1.10) ปัญหาที่มีผู้ประสบเป็นอันดับ 4 คือ ปัญหาด้านความสัมพันธ์กับ
 มารดา ร้อยละ 58 ความเป็นปัญหาเฉลี่ยอยู่ในระดับน้อย ($\bar{X} = 2.69$, S.D. =
 0.89) ส่วนปัญหาที่มีผู้ประสบน้อยกว่าร้อยละ 50 คือ ปัญหาอันดับที่ 5-7 ได้แก่
 ด้านเพื่อน ร้อยละ 48.0 ความเป็นปัญหาเฉลี่ยอยู่ในระดับน้อย ($\bar{X} = 2.56$,
 S.D. = 0.73) ด้านเพศ ร้อยละ 47.0 ความเป็นปัญหาเฉลี่ยอยู่ในระดับปาน
 กลาง ($\bar{X} = 2.85$, S.D. = 1.18) ด้านการเรียนและการเลือกอาชีพ ร้อยละ
 42.0 ความเป็นปัญหาเฉลี่ยอยู่ในระดับปานกลาง ($\bar{X} = 2.98$, S.D. = 0.91)

**ตารางที่ 6 ร้อยละและอันดับของปัญหา ของนักศึกษาชายรักร่วมเพศ ที่มีพฤติกรรม
รักร่วมเพศ มาแล้วเป็นระยะเวลา 2 ปี**

จำนวน 17 คน

ปัญหารายด้าน	ไม่เป็น	เป็นปัญหา (ร้อยละ)	อันดับ ของ ปัญหา	\bar{X}	S.D.
	ปัญหา (ร้อยละ)				
1. ด้านอารมณ์และส่วนตัว	34.71	65.29	4	2.99	1.08
2. ด้านความสัมพันธ์กับบิดา	26.47	73.53	2	3.82	1.18
3. ด้านความสัมพันธ์กับมารดา	46.47	53.53	6	3.21	1.13
4. ด้านเพื่อน	49.82	51.18	7	2.95	1.06
5. ด้านคนรัก คู่ครอง	21.76	78.23	1	3.32	1.13
6. ด้านเพศ	35.88	64.12	5	3.58	1.14
7. ด้านการเรียนและการเลือกอาชีพ	32.35	67.74	3	3.68	1.18

ศูนย์วิทยทรัพยากร
จุฬาลงกรณ์มหาวิทยาลัย

จากตารางที่ 6 ปัญหาของนักศึกษาชายรักร่วมเพศ ที่มีพฤติกรรมรัก
 ร่วมเพศมาแล้วเป็นระยะเวลา 2 ปี จำนวนผู้ที่ประสบปัญหามากที่สุด เป็นอันดับ 1
 คือ ปัญหาด้านคนรัก คู่ครอง ร้อยละ 78.23 ความเป็นปัญหาเฉลี่ยอยู่ในระดับปาน
 กลาง ($\bar{X} = 3.32$, S.D. = 1.13) ปัญหาที่มีผู้ประสบเป็นอันดับ 2 คือ ปัญหาด้าน
 ความสัมพันธ์กับบิดา ร้อยละ 73.53 ความเป็นปัญหาเฉลี่ยอยู่ในระดับมาก ($\bar{X} =$
 3.82 , S.D. = 1.18) ปัญหาที่มีผู้ประสบเป็นอันดับ 3 คือ ปัญหาด้านการเรียน
 และการเลือกอาชีพ ร้อยละ 67.74 ความเป็นปัญหาเฉลี่ยอยู่ในระดับมาก ($\bar{X} =$
 3.68 , S.D. = 1.18) ปัญหาที่มีผู้ประสบเป็นอันดับ 4 และ 5 มีค่าใกล้เคียงกัน
 คือ ปัญหาด้านอารมณ์และส่วนตัว ร้อยละ 65.29 ความเป็นปัญหาเฉลี่ยอยู่ในระดับ
 ปานกลาง ($\bar{X} = 2.99$, S.D. = 1.08) ปัญหาด้านเพศ ร้อยละ 64.12 ความ
 เป็นปัญหาเฉลี่ยอยู่ในระดับมาก ($\bar{X} = 3.58$, S.D. = 1.14) ตามลำดับ ปัญหาที่
 มีผู้ประสบเป็นอันดับ 6 คือ ปัญหาด้านความสัมพันธ์กับมารดา ร้อยละ 53.53 ความ
 เป็นปัญหาเฉลี่ยอยู่ในระดับปานกลาง ($\bar{X} = 3.21$, S.D. = 1.13) ปัญหาที่มีผู้
 ประสบเป็นอันดับสุดท้ายคือ ปัญหาด้านเพื่อน ร้อยละ 51.18 ความเป็นปัญหาเฉลี่ย
 อยู่ในระดับปานกลาง ($\bar{X} = 2.95$, S.D. = 1.06)

ศูนย์วิทยทรัพยากร
 จุฬาลงกรณ์มหาวิทยาลัย

**ตารางที่ 7 ร้อยละและอันดับของปัญหา ของนักศึกษาชายรักร่วมเพศ ที่มีพฤติกรรม
รักร่วมเพศ มาแล้วเป็นระยะเวลา 3 ปี**

จำนวน 26 คน

ปัญหารายด้าน	ไม่เป็น	เป็นปัญหา (ร้อยละ)	อันดับ ของ ปัญหา	\bar{X}	S.D.
	ปัญหา (ร้อยละ)				
1. ด้านอารมณ์และส่วนตัว	35.39	64.61	4	2.83	1.10
2. ด้านความสัมพันธ์กับบิดา	30.38	69.61	2	3.22	1.18
3. ด้านความสัมพันธ์กับมารดา	42.69	57.31	7	3.05	1.16
4. ด้านเพื่อน	39.23	60.78	6	2.68	0.89
5. ด้านคนรัก คู่ครอง	28.85	71.15	1	3.32	1.20
6. ด้านเพศ	38.46	61.53	5	3.11	1.15
7. ด้านการเรียนและการเลือกอาชีพ	32.31	67.69	3	3.28	1.10

ศูนย์วิทยุทรัพยากร
จุฬาลงกรณ์มหาวิทยาลัย

จากตารางที่ 7 ปัญหาของนักศึกษาชายรักร่วมเพศ ที่มีพฤติกรรมรัก
 ร่วมเพศมาแล้วเป็นระยะเวลา 3 ปี จำนวนผู้ประสบปัญหามากที่สุดเป็นอันดับ 1 คือ
 ปัญหาด้านคนรัก คู่ครอง ร้อยละ 71.15 ความเป็นปัญหาเฉลี่ยอยู่ในระดับปานกลาง
 ($\bar{X} = 3.32$, S.D. = 1.20) ปัญหาที่มีผู้ประสบเป็นอันดับ 2 คือ ปัญหาด้านความ
 สัมพันธ์กับบิดา ร้อยละ 69.61 ความเป็นปัญหาเฉลี่ยอยู่ในระดับปานกลาง ($\bar{X} =$
 3.22 , S.D. = 1.18) ปัญหาที่มีผู้ประสบเป็นอันดับ 3 คือ ปัญหาด้านการเรียนและ
 การเลือกอาชีพ ร้อยละ 67.69 ความเป็นปัญหาเฉลี่ยอยู่ในระดับปานกลาง ($\bar{X} =$
 3.28 , S.D. = 1.10) ปัญหาที่มีผู้ประสบเป็นอันดับ 4 คือ ปัญหาด้านอารมณ์และ
 ส่วนตัว ร้อยละ 64.61 ความเป็นปัญหาเฉลี่ยอยู่ในระดับปานกลาง ($\bar{X} = 2.83$,
 S.D. = 1.10) ปัญหาที่มีผู้ประสบเป็นอันดับ 5 และ 6 มีค่าใกล้เคียงกัน คือ ปัญหา
 ด้านเพศ ร้อยละ 61.53 ความเป็นปัญหาเฉลี่ยอยู่ในระดับปานกลาง ($\bar{X} = 3.11$,
 S.D. = 1.15) และปัญหาด้านเพื่อน ร้อยละ 60.78 ความเป็นปัญหาเฉลี่ยอยู่ใน
 ระดับน้อย ($\bar{X} = 2.68$, S.D. = 0.89) ตามลำดับ ปัญหาที่มีผู้ประสบน้อยที่สุด
 คือ ปัญหาด้านความสัมพันธ์กับมารดา ร้อยละ 57.31 ความเป็นปัญหาเฉลี่ยอยู่ใน
 ระดับปานกลาง ($\bar{X} = 3.05$, S.D. = 1.16)

ศูนย์วิทยทรัพยากร
 จุฬาลงกรณ์มหาวิทยาลัย

**ตารางที่ 8 ร้อยละและอันดับของปัญหา ของนักศึกษาชายรักร่วมเพศ ที่มีพฤติกรรม
รักร่วมเพศ มาแล้วเป็นระยะเวลา 4 ปี**

จำนวน 21 คน

ปัญหารายด้าน	ไม่เป็น	เป็นปัญหา (ร้อยละ)	อันดับ ของ ปัญหา	\bar{X}	S.D.
	ปัญหา (ร้อยละ)				
1. ด้านอารมณ์และส่วนตัว	35.71	64.28	2	2.67	0.88
2. ด้านความสัมพันธ์กับบิดา	44.76	55.24	3	3.26	1.12
3. ด้านความสัมพันธ์กับมารดา	54.29	45.71	6	3.06	1.13
4. ด้านเพื่อน	54.76	45.23	7	2.74	1.02
5. ด้านคนรัก คู่ครอง	30.95	69.04	1	3.36	1.11
6. ด้านเพศ	48.09	51.90	4	3.18	1.21
7. ด้านการเรียนและการเลือกอาชีพ	50.95	49.05	5	3.06	1.06

ศูนย์วิทยทรัพยากร
จุฬาลงกรณ์มหาวิทยาลัย

จากตารางที่ 8 ปัญหาของนักศึกษาชายรักร่วมเพศ ที่มีพฤติกรรมรักร่วมเพศมาแล้วเป็นระยะเวลา 4 ปี จำนวนผู้ที่ประสบปัญหามากที่สุดเป็นอันดับ 1 คือ ปัญหาด้านคนรัก คู่ครอง ร้อยละ 69.04 ความเป็นปัญหาเฉลี่ยอยู่ในระดับปานกลาง ($\bar{X} = 3.36$, S.D. = 1.11) ปัญหาที่มีผู้ประสบเป็นอันดับ 2 คือ ปัญหาด้านอารมณ์ และส่วนตัว ร้อยละ 64.28 ความเป็นปัญหาเฉลี่ยอยู่ในระดับน้อย ($\bar{X} = 2.67$, S.D. = 0.88) ปัญหาที่มีผู้ประสบเป็นอันดับ 3 คือ ปัญหาด้านความสัมพันธ์กับบิดา ร้อยละ 55.24 ความเป็นปัญหาเฉลี่ยอยู่ในระดับปานกลาง ($\bar{X} = 3.26$, S.D. = 1.12) ปัญหาที่มีผู้ประสบเป็นอันดับ 4 คือ ปัญหาด้านเพศ ร้อยละ 51.90 ความเป็นปัญหาเฉลี่ยอยู่ในระดับปานกลาง ($\bar{X} = 3.18$, S.D. = 1.21) ปัญหาที่มีผู้ประสบน้อยกว่า ร้อยละ 50 คือ ปัญหาอันดับที่ 5-7 ได้แก่ ด้านการเรียนและการเลือกอาชีพ ร้อยละ 49.05 ความเป็นปัญหาเฉลี่ยอยู่ในระดับปานกลาง ($\bar{X} = 3.06$, S.D. = 1.06) ด้านความสัมพันธ์กับมารดา ร้อยละ 45.71 ความเป็นปัญหาเฉลี่ยอยู่ในระดับปานกลาง ($\bar{X} = 3.06$, S.D. = 1.13) ด้านเพื่อน ร้อยละ 45.23 ความเป็นปัญหาเฉลี่ยอยู่ในระดับน้อย ($\bar{X} = 2.74$, S.D. = 1.02)

ศูนย์วิทยทรัพยากร
จุฬาลงกรณ์มหาวิทยาลัย

ตารางที่ 9 ร้อยละและอันดับของปัญหา ของนักศึกษาชายรักร่วมเพศ ที่มีพฤติกรรมรักร่วมเพศมาแล้วเป็นระยะเวลามากกว่า 4 ปี

จำนวน 26 คน

ปัญหารายด้าน	ไม่เป็น		อันดับ ของ ปัญหา	\bar{X}	S.D.
	ปัญหา (ร้อยละ)	เป็นปัญหา (ร้อยละ)			
1. ด้านอารมณ์และส่วนตัว	27.69	72.31	2	3.07	1.12
2. ด้านความสัมพันธ์กับบิดา	31.54	68.45	4	3.55	1.11
3. ด้านความสัมพันธ์กับมารดา	36.92	64.05	5	3.23	1.11
4. ด้านเพื่อน	50.77	49.23	7	2.76	0.94
5. ด้านคนรัก คู่ครอง	27.31	72.68	1	3.59	1.14
6. ด้านเพศ	42.69	58.30	6	3.17	1.15
7. ด้านการเรียนและการเลือกอาชีพ	28.85	71.15	3	3.11	1.01

ศูนย์วิทยทรัพยากร
จุฬาลงกรณ์มหาวิทยาลัย

จากตารางที่ 9 ปัญหาของนักศึกษาชายรักร่วมเพศ ที่มีพฤติกรรมรักร่วมเพศมาแล้วเป็นระยะเวลามากกว่า 4 ปี จำนวนผู้ที่ประสบปัญหามากเป็นอันดับ 1, 2 และ 3 มีค่าใกล้เคียงกัน คือ ปัญหาด้านคนรัก คู่ครอง ร้อยละ 72.68 ความเป็นปัญหาเฉลี่ยอยู่ในระดับมาก ($\bar{X} = 3.59$, S.D. = 1.14) ปัญหาด้านอารมณ์และส่วนตัว ร้อยละ 72.31 ความเป็นปัญหาเฉลี่ยอยู่ในระดับปานกลาง ($\bar{X} = 3.07$, S.D. = 1.12) ปัญหาด้านการเรียนและการเลือกอาชีพ ร้อยละ 71.15 ความเป็นปัญหาเฉลี่ยอยู่ในระดับปานกลาง ($\bar{X} = 3.11$, S.D. = 1.01) ตามลำดับ ปัญหาที่มีผู้ประสบเป็นอันดับ 4 คือ ปัญหาด้านความสัมพันธ์กับบิดา ร้อยละ 68.45 ความเป็นปัญหาเฉลี่ยอยู่ในระดับมาก ($\bar{X} = 3.55$, S.D. = 1.11) ปัญหาที่มีผู้ประสบเป็นอันดับ 5 คือ ปัญหาด้านความสัมพันธ์กับมารดา ร้อยละ 64.05 ความเป็นปัญหาเฉลี่ยอยู่ในระดับปานกลาง ($\bar{X} = 3.23$, S.D. = 1.11) ปัญหาที่มีผู้ประสบเป็นอันดับ 6 คือ ปัญหาด้านเพศ ร้อยละ 58.30 ความเป็นปัญหาเฉลี่ยอยู่ในระดับปานกลาง ($\bar{X} = 3.17$, S.D. = 1.15) ส่วนปัญหาที่มีผู้ประสบน้อยกว่า ร้อยละ 50 คือ ปัญหาด้านเพื่อน ร้อยละ 49.23 ความเป็นปัญหาเฉลี่ยอยู่ในระดับปานกลาง ($\bar{X} = 2.76$, S.D. = 0.94)

ศูนย์วิทยทรัพยากร
จุฬาลงกรณ์มหาวิทยาลัย

ตารางที่ 10 ร้อยละและอันดับของปัญหา ของนักศึกษาชายรักร่วมเพศ ที่ต้องการ
เปลี่ยนหรือเลิกมีพฤติกรรมรักร่วมเพศ

จำนวน 44 คน

ปัญหารายด้าน	ไม่เป็น	เป็นปัญหา (ร้อยละ)	อันดับ ของ ปัญหา	\bar{X}	S.D.
	ปัญหา (ร้อยละ)				
1. ด้านอารมณ์และส่วนตัว	14.77	85.23	1	3.30	1.16
2. ด้านความสัมพันธ์กับบิดา	35.45	64.55	4	3.59	1.19
3. ด้านความสัมพันธ์กับมารดา	45.91	54.09	6	3.10	1.11
4. ด้านเพื่อน	45.91	54.09	6	2.87	1.00
5. ด้านคนรัก คู่ครอง	25.23	74.77	2	3.49	1.19
6. ด้านเพศ	42.95	57.05	5	3.32	1.18
7. ด้านการเรียนและการเลือกอาชีพ	34.09	65.91	3	3.47	1.12

ศูนย์วิทยทรัพยากร
จุฬาลงกรณ์มหาวิทยาลัย

จากตารางที่ 10 ปัญหาของนักศึกษาชายรักร่วมเพศ ที่ต้องการเปลี่ยน หรือเลิกมีพฤติกรรมรักร่วมเพศ จำนวนผู้ที่ประสบปัญหามากที่สุดเป็นอันดับ 1 คือ ปัญหาด้านอารมณ์และส่วนตัว ร้อยละ 85.23 ความเป็นปัญหาเฉลี่ยอยู่ในระดับปานกลาง ($\bar{X} = 3.30$, S.D. = 1.16) ปัญหาที่มีผู้ประสบเป็นอันดับ 2 คือ ปัญหาด้านคนรัก คู่ครอง ร้อยละ 74.77 ความเป็นปัญหาเฉลี่ยอยู่ในระดับปานกลาง ($\bar{X} = 3.49$, S.D. = 1.19) ปัญหาที่มีผู้ประสบเป็นอันดับ 3 และ 4 มีค่าใกล้เคียงกัน คือ ปัญหาด้านการเรียนและการเลือกอาชีพ ร้อยละ 65.91 ความเป็นปัญหาเฉลี่ยอยู่ในระดับปานกลาง ($\bar{X} = 3.47$, S.D. = 1.12) ปัญหาด้านความสัมพันธ์กับบิดา ร้อยละ 64.55 ความเป็นปัญหาเฉลี่ยอยู่ในระดับมาก ($\bar{X} = 3.59$, S.D. = 1.19) ตามลำดับ ปัญหาที่มีผู้ประสบเป็นอันดับ 5 คือ ปัญหาด้านเพศ ร้อยละ 57.05 ความเป็นปัญหาเฉลี่ยอยู่ในระดับปานกลาง ($\bar{X} = 3.32$, S.D. = 1.18) ปัญหาที่มีผู้ประสบเป็นอันดับ 6 คือ ปัญหาด้านความสัมพันธ์กับมารดา ร้อยละ 54.09 ความเป็นปัญหาเฉลี่ยอยู่ในระดับปานกลาง ($\bar{X} = 3.10$, S.D. = 1.11) และปัญหา ด้านเพื่อน ร้อยละ 54.09 ความเป็นปัญหาเฉลี่ยอยู่ในระดับปานกลาง ($\bar{X} = 2.87$, S.D. = 1.00)

ศูนย์วิทยพัรพยากร
จุฬาลงกรณ์มหาวิทยาลัย

ตารางที่ 11 ร้อยละและอันดับของปัญหา ของนักศึกษาชายรักร่วมเพศ ที่ไม่ต้องการ
เปลี่ยนหรือเลิกมีพฤติกรรมรักร่วมเพศ

จำนวน 56 คน

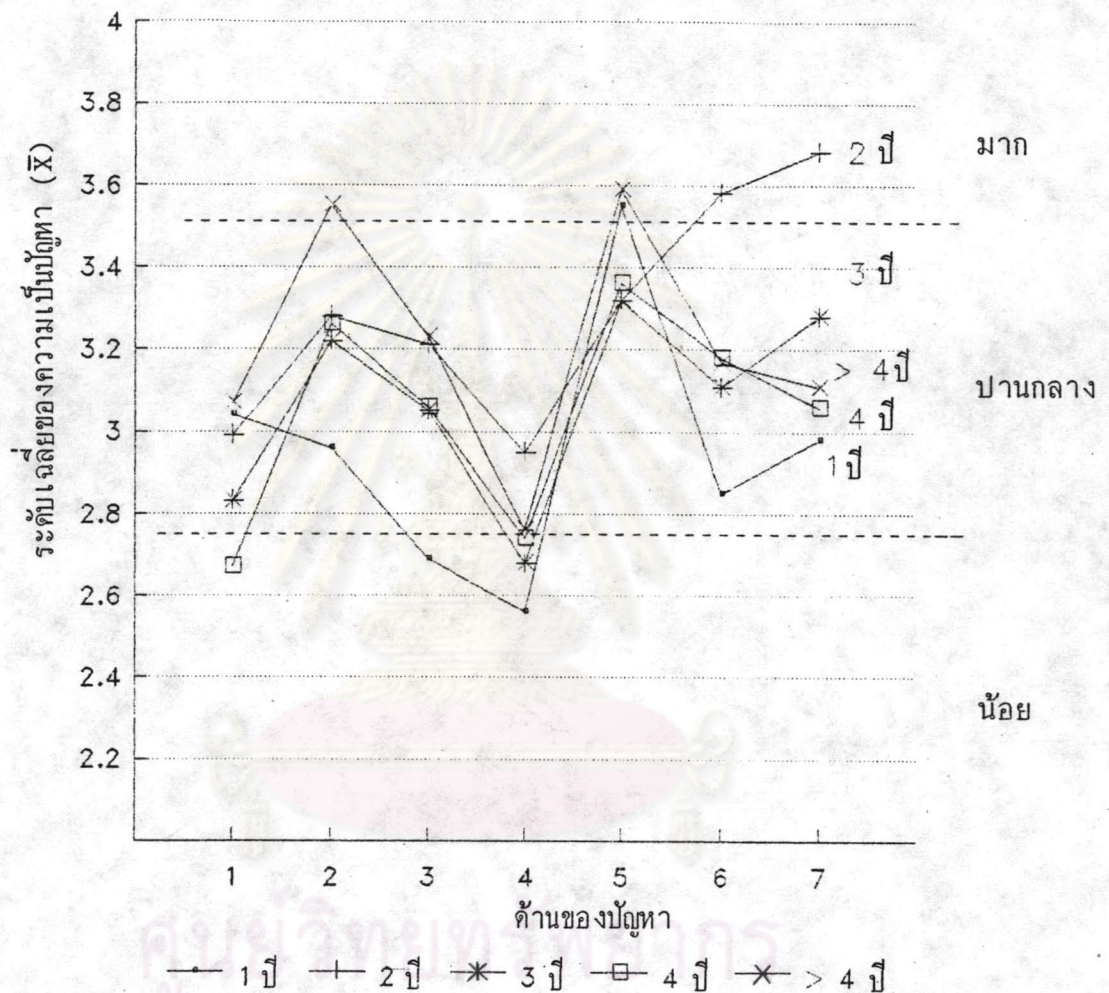
ปัญหารายด้าน	ไม่เป็น	เป็นปัญหา (ร้อยละ)	อันดับ ของ ปัญหา	\bar{X}	S.D.
	ปัญหา (ร้อยละ)				
1. ด้านอารมณ์และส่วนตัว	46.96	53.04	6	2.49	0.78
2. ด้านความสัมพันธ์กับบิดา	30.54	69.46	1	3.25	1.10
3. ด้านความสัมพันธ์กับมารดา	42.86	57.14	5	3.09	1.12
4. ด้านเพื่อน	50.36	49.64	7	2.64	0.89
5. ด้านคนรัก คู่ครอง	31.61	68.39	2	3.36	1.11
6. ด้านเพศ	42.32	57.67	4	3.12	1.17
7. ด้านการเรียนและการเลือกอาชีพ	40.89	59.11	3	3.06	1.03

ศูนย์วิทยทรัพยากร
จุฬาลงกรณ์มหาวิทยาลัย

จากตารางที่ 11 ปัญหาของนักศึกษาชายรักร่วมเพศ ที่ไม่ต้องการเปลี่ยน หรือเลิกมีพฤติกรรมรักร่วมเพศ จำนวนผู้ที่ประสบปัญหามากที่สุดเป็นอันดับ 1 และ 2 มีค่าใกล้เคียงกัน คือ ปัญหาด้านความสัมพันธ์กับบิดา ร้อยละ 69.46 ความเป็นปัญหา เจลี่ยอยู่ในระดับปานกลาง ($\bar{X} = 3.25$, S.D. = 1.10) ปัญหาด้านคนรัก คู่ครอง ร้อยละ 68.39 ความเป็นปัญหาเจลี่ยอยู่ในระดับปานกลาง ($\bar{X} = 3.36$, S.D. = 1.11) ตามลำดับ ปัญหาที่มีผู้ประสบเป็นอันดับ 3 คือ ปัญหาด้านการเรียนและการเลือกอาชีพ ร้อยละ 59.11 ความเป็นปัญหาเจลี่ยอยู่ในระดับปานกลาง ($\bar{X} = 3.06$, S.D. = 1.03) ปัญหาที่มีผู้ประสบเป็นอันดับ 4 และ 5 มีค่าใกล้เคียงกัน คือ ปัญหา ด้านเพศ ร้อยละ 57.67 ความเป็นปัญหาเจลี่ยอยู่ในระดับปานกลาง ($\bar{X} = 3.12$, S.D. = 1.17) ปัญหาด้านความสัมพันธ์กับมารดา ร้อยละ 57.14 ความเป็นปัญหา เจลี่ยอยู่ในระดับปานกลาง ($\bar{X} = 3.09$, S.D. = 1.12) ตามลำดับ ปัญหาที่มีผู้ ประสบเป็นอันดับ 6 คือ ปัญหาด้านอารมณ์และส่วนตัว ร้อยละ 53.04 ความเป็นปัญหา เจลี่ยอยู่ในระดับน้อย ($\bar{X} = 2.49$, S.D. = 0.78) ส่วนปัญหาที่มีผู้ประสบน้อยกว่า ร้อยละ 50 คือ ปัญหาด้านเพื่อน ร้อยละ 49.64 ความเป็นปัญหาเจลี่ยอยู่ในระดับน้อย ($\bar{X} = 2.64$, S.D. = 0.89)

ศูนย์วิทยทรัพยากร
จุฬาลงกรณ์มหาวิทยาลัย

ตารางภาพที่ 1 แสดงระดับเฉลี่ยความเป็นปัญหา ของปัญหาแต่ละด้าน (7 ด้าน)
จำแนกตามระยะเวลาของการมีพฤติกรรมรักร่วมเพศ



จากตารางภาพที่ 1 ระดับเฉลี่ยของความเป็นปัญหาด้านอารมณ์และส่วนตัว ด้านความสัมพันธ์กับมารดา ด้านเพศ ด้านการเรียนและการเลือกอาชีพ ส่วนใหญ่อยู่ในระดับปานกลาง ระดับเฉลี่ยของความเป็นปัญหาด้านความสัมพันธ์กับบิดา ด้านคนรัก คู่ครอง อยู่ในระดับปานกลางค่อนข้างมาก และระดับเฉลี่ยของความเป็นปัญหาด้าน เพื่อนอยู่ในระดับปานกลางค่อนข้างน้อย

ตารางที่ 12 ผลการเปรียบเทียบความแตกต่างของปัญหาด้านอารมณ์และส่วนตัวระหว่าง นักศึกษาชายรักร่วมเพศที่ต้องการเปลี่ยนหรือเลิกมีพฤติกรรมรักร่วมเพศ กับนักศึกษาชายรักร่วมเพศที่ไม่ต้องการเปลี่ยนหรือเลิกมีพฤติกรรมรักร่วมเพศ

	ไม่เป็นปัญหา	เป็นปัญหา	รวม	X ²
ต้องการเปลี่ยน	65	375	440	115.8461 ***
ไม่ต้องการเปลี่ยน	263	297	560	
รวม	328	672	1000	

*** P < .001

จากตารางที่ 12 ปรากฏว่ามีความแตกต่างอย่างมีนัยสำคัญทางสถิติที่ระดับ .001 ระหว่างนักศึกษาชายรักร่วมเพศที่ต้องการเปลี่ยนหรือเลิกมีพฤติกรรมรักร่วมเพศ กับนักศึกษาชายรักร่วมเพศที่ไม่ต้องการเปลี่ยนหรือเลิกมีพฤติกรรมรักร่วมเพศ ในปัญหาด้านอารมณ์และส่วนตัว

จุฬาลงกรณ์มหาวิทยาลัย

ตารางที่ 13 ผลการเปรียบเทียบความแตกต่างของปัญหาด้านความสัมพันธ์กับบิดา
ระหว่างนักศึกษาชายรักร่วมเพศที่ต้องการเปลี่ยนหรือเลิกมีพฤติกรรม
รักร่วมเพศ กับนักศึกษาชายรักร่วมเพศที่ไม่ต้องการเปลี่ยนหรือเลิก
มีพฤติกรรมรักร่วมเพศ

	ไม่เป็นปัญหา	เป็นปัญหา	รวม	X ²
ต้องการเปลี่ยน	156	284	440	2.7090
ไม่ต้องการเปลี่ยน	171	389	560	
รวม	327	673	1000	

จากตารางที่ 13 ปรากฏว่าไม่มีความแตกต่างอย่างมีนัยสำคัญทางสถิติ
ที่ระดับ .05 ระหว่างนักศึกษาชายรักร่วมเพศที่ต้องการเปลี่ยนหรือเลิกมีพฤติกรรม
รักร่วมเพศ กับนักศึกษาชายรักร่วมเพศที่ไม่ต้องการเปลี่ยนหรือเลิกมีพฤติกรรม
รักร่วมเพศ ในปัญหาด้านความสัมพันธ์กับบิดา

ศูนย์วิทยทรัพยากร
จุฬาลงกรณ์มหาวิทยาลัย

ตารางที่ 14 ผลการเปรียบเทียบความแตกต่างของปัญหาด้านความสัมพันธ์กับมารดา ระหว่างนักศึกษาชายรักร่วมเพศที่ต้องการเปลี่ยนหรือเลิกมีพฤติกรรมรักร่วมเพศ กับนักศึกษาชายรักร่วมเพศที่ไม่ต้องการเปลี่ยนหรือเลิกมีพฤติกรรมรักร่วมเพศ

	ไม่เป็นปัญหา	เป็นปัญหา	รวม	X ²
ต้องการเปลี่ยน	202	238	440	0.9305
ไม่ต้องการเปลี่ยน	240	320	560	
รวม	442	558	1000	

จากตารางที่ 14 ปรากฏว่าไม่มีความแตกต่างอย่างมีนัยสำคัญทางสถิติ ที่ระดับ .05 ระหว่างนักศึกษาชายรักร่วมเพศที่ต้องการเปลี่ยนหรือเลิกมีพฤติกรรมรักร่วมเพศกับนักศึกษาชายรักร่วมเพศที่ไม่ต้องการเปลี่ยนหรือเลิกมีพฤติกรรมรักร่วมเพศ ในปัญหาด้านความสัมพันธ์กับมารดา

ศูนย์วิจัยสุขภาพ
จุฬาลงกรณ์มหาวิทยาลัย

ตารางที่ 15 ผลการเปรียบเทียบความแตกต่างของปัญหาด้านเพื่อน ระหว่างนักศึกษาชายรักร่วมเพศที่ต้องการเปลี่ยนหรือเลิกมีพฤติกรรมรักร่วมเพศ กับ นักศึกษาชายรักร่วมเพศที่ไม่ต้องการเปลี่ยนหรือเลิกมีพฤติกรรมรักร่วมเพศ

	ไม่เป็นปัญหา	เป็นปัญหา	รวม	X ²
ต้องการเปลี่ยน	202	238	440	1.9520
ไม่ต้องการเปลี่ยน	282	278	560	
รวม	484	516	1000	

จากตารางที่ 15 ปรากฏว่าไม่มีความแตกต่างอย่างมีนัยสำคัญทางสถิติที่ระดับ .05 ระหว่างนักศึกษาชายรักร่วมเพศที่ต้องการเปลี่ยนหรือเลิกมีพฤติกรรมรักร่วมเพศ กับนักศึกษาชายรักร่วมเพศที่ไม่ต้องการเปลี่ยนหรือเลิกมีพฤติกรรมรักร่วมเพศ ในปัญหาด้านเพื่อน

ศูนย์วิทยทรัพยากร
จุฬาลงกรณ์มหาวิทยาลัย

ตารางที่ 16 ผลการเปรียบเทียบความแตกต่างของปัญหาด้านคนรัก คู่ครอง ระหว่าง นักศึกษาชายรักร่วมเพศที่ต้องการเปลี่ยนหรือเลิกมีพฤติกรรมรักร่วมเพศ กับนักศึกษาชายรักร่วมเพศที่ไม่ต้องการเปลี่ยนหรือเลิกมีพฤติกรรมรักร่วมเพศ

	ไม่เป็นปัญหา	เป็นปัญหา	รวม	X ²
ต้องการเปลี่ยน	111	329	440	4.8909*
ไม่ต้องการเปลี่ยน	177	383	560	
รวม	288	712	1000	

* P < .05

จากตารางที่ 16 ปรากฏว่ามีความแตกต่างอย่างมีนัยสำคัญทางสถิติที่ระดับ .05 ระหว่างนักศึกษาชายรักร่วมเพศที่ต้องการเปลี่ยนหรือเลิกมีพฤติกรรมรักร่วมเพศ กับนักศึกษาชายรักร่วมเพศที่ไม่ต้องการเปลี่ยนหรือเลิกมีพฤติกรรมรักร่วมเพศ ในปัญหาด้านคนรัก คู่ครอง

จุฬาลงกรณ์มหาวิทยาลัย

ตารางที่ 17 ผลการเปรียบเทียบความแตกต่างของปัญหาด้านเพศ ระหว่างนักศึกษาชายรักร่วมเพศที่ต้องการเปลี่ยนหรือเลิกมีพฤติกรรมรักร่วมเพศ กับ นักศึกษาชายรักร่วมเพศที่ไม่ต้องการเปลี่ยนหรือเลิกมีพฤติกรรมรักร่วมเพศ

	ไม่เป็นปัญหา	เป็นปัญหา	รวม	X ²
ต้องการเปลี่ยน	189	251	440	0.0404
ไม่ต้องการเปลี่ยน	237	323	560	
รวม	426	574	1000	

จากตารางที่ 17 ปรากฏว่าไม่มีความแตกต่าง อย่างมีนัยสำคัญทางสถิติ ที่ระดับ .05 ระหว่างนักศึกษาชายรักร่วมเพศที่ต้องการเปลี่ยนหรือเลิกมีพฤติกรรมรักร่วมเพศ กับนักศึกษาชายรักร่วมเพศที่ไม่ต้องการเปลี่ยนหรือเลิกมีพฤติกรรมรักร่วมเพศ ในปัญหาด้านเพศ

ศูนย์วิจัยทรัพยากร
จุฬาลงกรณ์มหาวิทยาลัย

ตารางที่ 18 ผลการเปรียบเทียบความแตกต่างของปัญหาด้านการเรียนและการเลือกอาชีพ ระหว่างนักศึกษาชายรักร่วมเพศที่ต้องการเปลี่ยนหรือเลิกมีพฤติกรรมรักร่วมเพศ กับนักศึกษาชายรักร่วมเพศที่ไม่ต้องการเปลี่ยนหรือเลิกมีพฤติกรรมรักร่วมเพศ

	ไม่เป็นปัญหา	เป็นปัญหา	รวม	X ²
ต้องการเปลี่ยน	150	290	440	4.8437*
ไม่ต้องการเปลี่ยน	229	331	560	
รวม	379	621	1000	

*P < .05

จากตารางที่ 18 ปรากฏว่ามีความแตกต่างอย่างมีนัยสำคัญทางสถิติที่ระดับ .05 ระหว่างนักศึกษาชายรักร่วมเพศที่ต้องการเปลี่ยนหรือเลิกมีพฤติกรรมรักร่วมเพศ กับนักศึกษาชายรักร่วมเพศที่ไม่ต้องการเปลี่ยนหรือเลิกมีพฤติกรรมรักร่วมเพศ ในปัญหาด้านการเรียนและการเลือกอาชีพ

จุฬาลงกรณ์มหาวิทยาลัย