

บทที่ 1

บทนำ



ความเป็นมาและความสำคัญของปัญหา

ปัจจุบันนี้สังคมมีการขยายตัวและเปลี่ยนแปลงอย่างรวดเร็ว ผู้คนในสังคมจึงต่างได้รับผลกระทบ จากความเปลี่ยนแปลงนั้นๆด้วยการที่จะทราบความเป็นไปหรือเหตุการณ์ต่าง ๆที่เกิดขึ้น ก็ต้องมีการรับรู้ข่าวสาร เพื่อให้เกิดความรู้ความเข้าใจ และนำข่าวสารที่ได้รับไปใช้ให้เกิดประโยชน์ ตลอดจนปรับตัวให้เข้ากับสภาพแวดล้อม

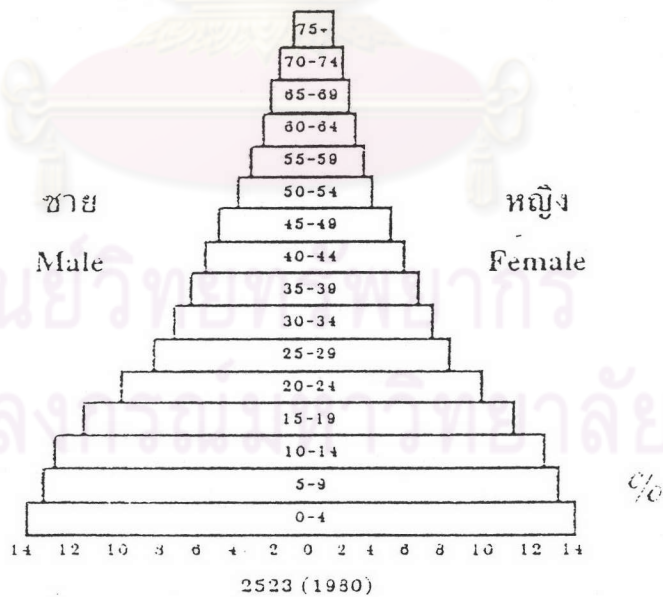
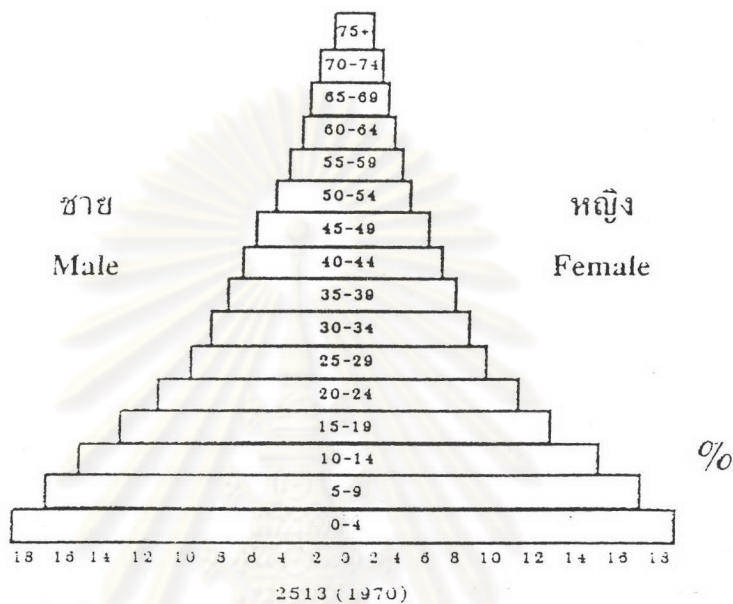
สื่อมวลชนซึ่งทำหน้าที่เป็นผู้ส่งสารต่างๆ และเข้าถึงกลุ่มเป้าหมายเป็นจำนวนมาก ได้ในเวลาอันรวดเร็ว อาจจะไม่สนองตอบความต้องการของผู้รับสารได้ทุกกลุ่ม อีกทั้งประเภทและ รูปแบบของสื่อมวลชนก็มีจำนวนมาก ดังนั้น ผู้รับสารจึงต้องมีการเปิดรับและเลือกแสวงหาข่าวสาร ตามความพอใจและการใช้ประโยชน์ต่างๆ ให้เข้ากับตนเอง

ผู้สูงอายุเป็นสมาชิกกลุ่มหนึ่งในสังคมของผู้รับสาร ซึ่งนับวันผู้สูงอายุก็เพิ่มจำนวนมากขึ้นเรื่อยๆ เนื่องจากความเจริญก้าวหน้าทางการแพทย์ การควบคุมอัตราการเกิด ทำให้มีการเปลี่ยนแปลงโครงสร้างประชากรในปัจจุบัน ซึ่งการเปลี่ยนแปลงดังกล่าวนี้เป็นปรากฏการณ์ที่เกิดขึ้นพร้อมๆ กันในหลายประเทศทั่วโลกโดยเฉพาะประเทศที่พัฒนาแล้วและประเทศที่กำลังพัฒนา

สำหรับประเทศไทย อัตราการเพิ่มขึ้นของผู้สูงอายุมีมากขึ้นเรื่อยๆ ในปี พ.ศ. 2533 ประเทศไทยมีจำนวนผู้สูงอายुर้อยละ 3.9 และคาดว่าในปี พ.ศ. 2558 จำนวนผู้สูงอายุจะมีจำนวนถึงร้อยละ 7.1 อัตราส่วนร้อยละของประชากรจำแนกตามเพศและอายุและการกระจายตัวด้านอายุของประชากรในประเทศไทย แสดงในแผนภาพที่ 1-3 ตามลำดับ

แผนภาพที่ 1 อัตราส่วนร้อยละของประชากร จำแนกตามหมวดอายุและเพศ (2513-2523)

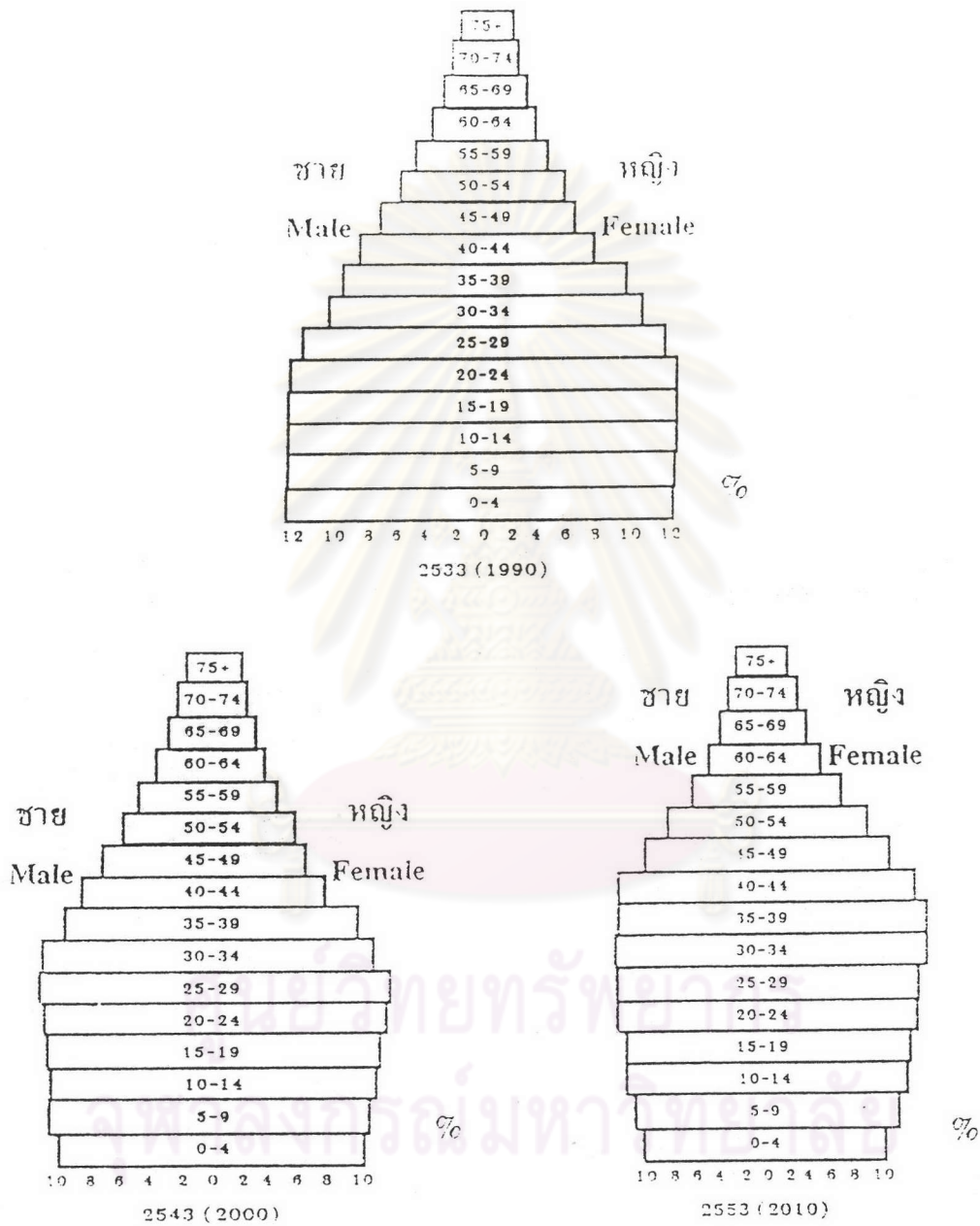
Percent distribution by age and sex of the population : 1770-1980



ที่มา สถาบันประชากรศาสตร์ จุฬาลงกรณ์มหาวิทยาลัย

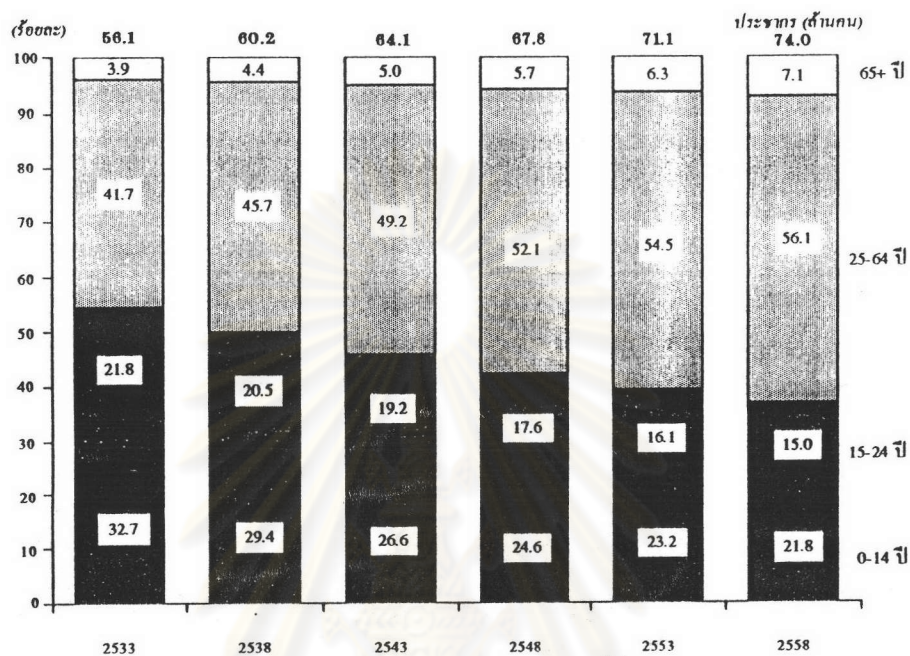
แผนภาพที่ 2 อัตราส่วนของประชากร จำแนกตามหมวดอายุและเพศ (2533 - 2553)

Percent distribution by age and sex of the population : 1990 - 2010

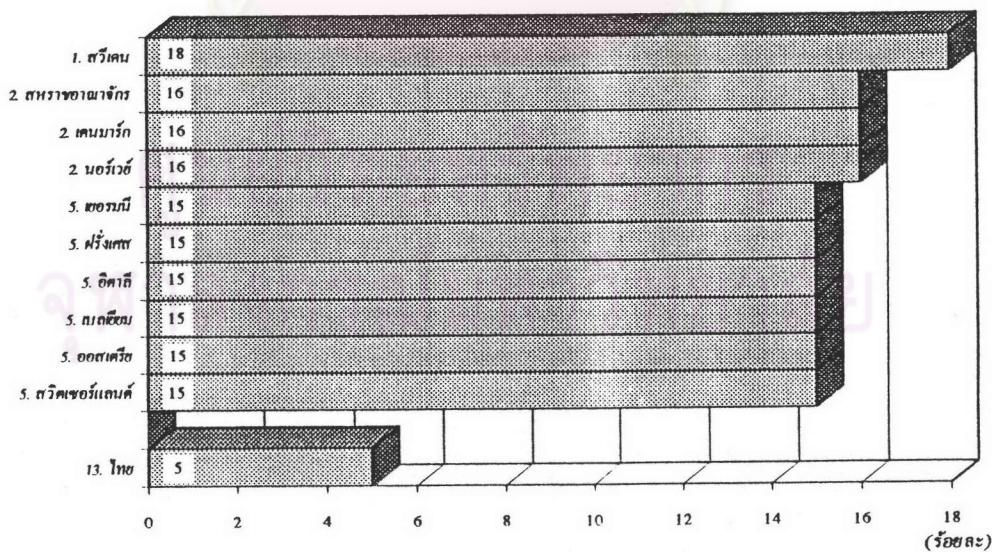


แผนภาพที่ 3

การกระจายตัวด้านอายุของประชากรของประเทศไทย



สัดส่วนของประชากรวัยสูงอายุของประเทศไทย และประเทศต่าง ๆ



ปัญหาการเพิ่มของผู้สูงอายุทำให้รัฐบาลมีการวางแผนระยะยาวสำหรับผู้สูงอายุ (2525-2544) โดยมีแนวความคิดพื้นฐานในการวางแผนดังนี้

1. ผู้สูงอายุได้ทำประโยชน์แก่สังคมในฐานะ "ผู้ให้" มากกว่าครึ่งชีวิตแล้ว จึงควรได้รับผลตอบแทนในฐานะเป็น "ผู้รับ" จากสังคม โดยเฉพาะความชอบธรรม ในสิทธิมนุษยชนที่พึงมีทั้งในด้านสุขภาพอนามัย การศึกษา ความมั่นคงทางรายได้ สังคม และวัฒนธรรม และสวัสดิการสังคม

2. ผู้สูงอายุยังมีความรู้ ความสามารถ พลังความคิด โดยเฉพาะประสบการณ์ ที่ควรนำมาใช้ให้เป็นประโยชน์ต่อสังคมได้อีกมาก และการสนับสนุนส่งเสริมให้ผู้สูงอายุ ยังคงบทบาทมีส่วนร่วมในสังคมนั้น นอกจากจะทำให้ผู้สูงอายุไม่รู้สึกว่าเหวโดดเดี่ยว เห็นชีวิตมีคุณค่าแล้ว ยังจะช่วยให้ผู้สูงอายุสามารถปรับตัวให้เข้ากับเปลี่ยนแปลงในด้านต่าง ๆ ได้ด้วย

3. ผู้สูงอายุจะสามารถเตรียมตัวที่จะให้ชีวิตในวัยชราอย่างมีคุณภาพได้เพียงไรนั้น ย่อมขึ้นกับผลของ กระบวนการอันต่อเนื่องมาแต่วัยเด็ก ในการพัฒนาความพร้อมในด้านต่างๆ เช่น สุขภาพอนามัยทางกายและจิต การศึกษา การประกอบอาชีพ รวมทั้งการมีส่วนร่วมในสังคมของแต่ละบุคคล

ทิศทางของแผนระยะยาวในเรื่องความต้องการขั้นพื้นฐานของผู้สูงอายุ

1. ผู้สูงอายุควรจะได้อยู่กับครอบครัวอย่างอบอุ่น ได้รับความเคารพนับถือ และการดูแลเอาใจใส่จากลูกหลาน และควรลดความสำคัญในบทบาทของผู้หารายได้มาเลี้ยงครอบครัวลง

2. ผู้สูงอายุที่ไม่สามารถพึ่งพาตนเองได้ และไม่ได้รับการคุ้มครองดูแลจากครอบครัว ไม่ว่าจะด้วยเหตุใดก็ตาม ควรจะได้รับปกป้องดูแลจากสังคม

3. ผู้สูงอายุควรจะได้รับทราบข่าวสารข้อมูล รวมทั้งคำแนะนำถึงวิธีการป้องกันและรักษาสุขภาพอนามัยของตนเอง และในกรณีที่เจ็บป่วยควรได้รับการดูแลรักษาพยาบาล นอกจากนี้ ยังควรได้รับข่าวสารที่เกี่ยวกับความเปลี่ยนแปลงของสังคมและสิ่งแวดล้อมรอบๆตัว เพื่อให้ผู้สูงอายุสามารถปรับตนเองให้เข้ากับสภาพความเปลี่ยนแปลงนั้นๆ ได้

4. ผู้สูงอายุควรได้รับการสนับสนุนให้มีส่วนร่วมในกิจกรรมของครอบครัว และชุมชนตามความถนัดและความสามารถของแต่ละบุคคล โดยเฉพาะในบทบาทที่ปรึกษา ซึ่งจะถ่ายทอดความรู้และประสบการณ์ต่างๆ ให้ บทบาทเช่นนี้ย่อมเป็นผลให้ผู้สูงอายุ มีความภูมิใจในตนเอง และเห็นคุณค่าในการที่จะดำรงชีวิตอยู่อย่างมีคุณค่าต่อไป

ปัญหาของผู้สูงอายุเป็นปัญหาที่น่าสนใจอย่างยิ่ง และเป็นปัญหาที่มีผลกระทบต่อสังคมไทยอย่างหลีกเลี่ยงไม่ได้ ทั้งนี้เพราะโครงสร้างทางประชากรมีแนวโน้มที่จะเป็นประชากรสูงอายุมากขึ้น กอปรกับผู้สูงอายุโดยทั่วไปเป็นวัยที่ต้องการความช่วยเหลือจากบุคคลอื่น จากสภาพสังคมไทยในปัจจุบันที่มีแนวโน้มเป็นสังคมอุตสาหกรรม มีการขยายตัวของความเป็นเมือง การนำเทคโนโลยีสมัยใหม่เข้ามาใช้ในกระบวนการผลิต ตลอดจนมีการย้ายถิ่นของแรงงานเข้าสู่ภาคอุตสาหกรรมมากขึ้น สิ่งเหล่านี้มีผลกระทบต่อโครงสร้างของครอบครัว คนในสังคมเริ่มเห็นความจำเป็นและความสำคัญของครอบครัวเด็ยมากกว่าครอบครัวขยาย (ประชัย เปี่ยมสมบูรณ์, 2525)

จากการที่รัฐบาลได้มีนโยบายและการวางแผนที่จะให้ผู้สูงอายุได้รับทราบข่าวสารต่างๆ รวมทั้งคำแนะนำถึงวิธีการป้องกันและรักษาสุขภาพอนามัยของตนเอง และข่าวสารเกี่ยวกับความเปลี่ยนแปลงของสังคมและสิ่งแวดล้อมรอบๆตัว เพื่อให้ผู้สูงอายุสามารถปรับตัวตนเองให้เข้ากับสภาพความเปลี่ยนแปลง สื่อมวลชนซึ่งก็ได้ทำหน้าที่ต่างๆนี้มาแล้ว แต่ปัญหามีอยู่ว่า ผู้สูงอายุมีการเปิดรับข่าวสารจากสื่อต่าง ๆ หรือไม่ และมีความพึงพอใจและใช้ประโยชน์จากข่าวสารอย่างไร

ดังนั้นผู้วิจัยจึงเห็นว่า น่าจะได้ทำการศึกษาพฤติกรรมการเปิดรับ การใช้ประโยชน์ และความพึงพอใจ จากสื่อมวลชนของผู้สูงอายุ ซึ่งงานวิจัยในด้านนี้ยังมีน้อยมาก โดยเฉพาะงานวิจัยในด้านนิเทศศาสตร์พัฒนาการเกี่ยวกับเรื่องของผู้สูงอายุในประเทศไทย ไม่ค่อยมีคน สนใจทำการวิจัย ทั้งๆ ที่ประชากรในกลุ่มนี้กำลังเพิ่มจำนวนขึ้นอย่างต่อเนื่อง และมีบทบาทต่อสังคม เพิ่มขึ้นเรื่อยๆ ผู้วิจัยจึงคิดว่างานวิจัยชิ้นนี้คงจะเป็นประโยชน์ต่อตัวผู้สูงอายุ สื่อมวลชน จุฬาลงกรณ์มหาวิทยาลัย รวมทั้งต่อรัฐบาลและประเทศชาติด้วย

วัตถุประสงค์ของการวิจัย

1. เพื่อศึกษาการเปิดรับสื่อมวลชนของผู้สูงอายุ
2. เพื่อศึกษาถึงการที่ใช้ประโยชน์และการได้รับความพึงพอใจของผู้สูงอายุจากสื่อมวลชนประเภทต่างๆ
3. เพื่อศึกษาความสัมพันธ์ระหว่าง เพศ ระดับการศึกษา รายได้กับการเปิดรับสื่อมวลชนของผู้สูงอายุ
4. เพื่อศึกษาความสัมพันธ์ระหว่างการเปิดรับสื่อมวลชนกับการที่ใช้ประโยชน์และการได้รับความพึงพอใจของผู้สูงอายุจากสื่อมวลชนประเภทต่างๆ

ปัญหำนำในการวิจัย

1. ผู้สูงอายุมีการเปิดรับสื่อมวลชนอย่างไร
2. ผู้สูงอายุได้รับความพึงพอใจ และมีการใช้ประโยชน์จากสื่อมวลชนอย่างไร
3. เพศ ระดับการศึกษา รายได้ มีความสัมพันธ์กับการเปิดรับสื่อมวลชนหรือไม่
4. การเปิดรับสื่อมวลชนมีความสัมพันธ์กับการใช้ประโยชน์และการได้รับความพึงพอใจหรือไม่

สมมติฐานการวิจัย

1. ผู้สูงอายุที่มีเพศ ระดับการศึกษา รายได้ต่างกัน มีการเปิดรับสื่อมวลชนต่างกัน
2. ผู้สูงอายุที่มีเพศ ระดับการศึกษา รายได้ต่างกัน มีการใช้ประโยชน์และการได้รับความพึงพอใจจากสื่อมวลชนแตกต่างกัน
3. การเปิดรับสื่อของผู้สูงอายุมีความสัมพันธ์กับการใช้ประโยชน์และความพึงพอใจจากสื่อมวลชน

ขอบเขตการวิจัย

การวิจัยครั้งนี้ มุ่งศึกษาเฉพาะผู้สูงอายุที่มีอายุตั้งแต่ 60 ปีขึ้นไป และเป็นสมาชิกของชมรมผู้สูงอายุในจังหวัดต่างๆ ซึ่งจดทะเบียนไว้กับสภาผู้สูงอายุแห่งประเทศไทย และไม่มีปัญหาการพูด อ่าน เขียน และการฟัง

นิยามศัพท์

สื่อมวลชน	หมายถึง	วิทยุ โทรทัศน์ หนังสือพิมพ์รายวัน และภาพยนตร์
การเปิดรับสื่อ	หมายถึง	การที่ผู้สูงอายุเปิดรับฟังวิทยุ ดูโทรทัศน์ อ่านหนังสือพิมพ์รายวัน และดูภาพยนตร์
ผู้สูงอายุ	หมายถึง	ผู้รับสารที่มีอายุ 60 ปีขึ้นไป ทั้งเพศหญิงและชายเป็นผู้ที่มีสภาพร่างกายแข็งแรงดี ไม่มีปัญหาการพูด อ่าน เขียน และการฟัง
การใช้ประโยชน์	หมายถึง	การเปิดรับสื่อมวลชนประเภทใดประเภทหนึ่งหรือหลายประเภท เพื่อประโยชน์อย่างใดอย่างหนึ่งตามความต้องการของแต่ละบุคคล
ความพึงพอใจ	หมายถึง	ความพอใจที่ได้รับจากการใช้ประโยชน์จากสื่อมวลชนประเภทใดประเภทหนึ่งหรือหลายประเภท

ประโยชน์ที่คาดว่าจะได้รับ

1. เป็นประโยชน์สำหรับผู้ที่กำลังศึกษาค้นคว้าและวิจัย เกี่ยวกับเรื่องผู้สูงอายุ และใช้เป็นแนวทางในการศึกษาเรื่องที่เกี่ยวข้องต่อไป
2. เป็นประโยชน์ต่อสื่อมวลชนในการที่จะได้ทราบถึงความต้องการของผู้สูงอายุ
3. เป็นประโยชน์สำหรับผู้ทำงานเกี่ยวกับเรื่องผู้สูงอายุทั้งภาครัฐและเอกชน เพื่อเป็นแนวทางในการวางแผนเพื่อช่วยเหลือผู้สูงอายุต่อไป
4. ผลการวิจัยครั้งนี้ทำให้ทราบถึงพฤติกรรมการเปิดรับสื่อ และการใช้ประโยชน์ จากสื่อมวลชนของผู้สูงอายุ ซึ่งจะเป็นประโยชน์ในการเพิ่มพูนความรู้ทางด้าน นิเทศศาสตร์พัฒนาการ



ศูนย์วิทยทรัพยากร
จุฬาลงกรณ์มหาวิทยาลัย