

การดัดแปลงตารางชีพ (Applied Life Table) และ  
การใช้สมการจำแนกประเภท (Discriminant Analysis)

ในบทนี้ผู้วิจัยได้เลือกใช้ตารางชีพและสมการจำแนกประเภทเพื่ออธิบายแบบแผนในการ  
เลี้ยงลูกบุตร โดยเฉพาะแบบแผนการเลี้ยงลูกด้วยนมแม่ และเพื่อจะนำไปเปรียบเทียบกับแผนการ  
เลี้ยงลูกด้วยนมแม่ของสตรีทั่วประเทศ ซึ่ง Knodel และ พิรสิทธิ์ กำนวณศิลป์ ได้ศึกษาไว้เมื่อ  
ค.ศ. 1985 ส่วนการนำสมการจำแนกประเภทมาใช้ในการวิเคราะห์ก็เพื่ออธิบายถึงตัวแปรที่มี  
อิทธิพลต่อพฤติกรรมที่สตรีในชุมชนแออัดอำเภอหาดใหญ่ไม่เลี้ยงลูกด้วยนมแม่ ดังนั้นในการวิเคราะห์  
นี้จึงแบ่งออกเป็น 2 ส่วน คือ

1) นำตารางชีพ (Life Table) มาดัดแปลงใช้ในการอธิบายถึงแบบแผนการเลี้ยง  
ลูกด้วยนมแม่ และระยะเวลาการมีประจำเดือนครั้งแรกของสตรีที่ได้รับการคัดเลือกให้เป็นกลุ่ม  
ตัวอย่างประชากร ผู้วิจัยเลือกเฉพาะตัวแปรบางตัวเท่านั้นมาศึกษา คือ อายุ ศาสนา การศึกษา  
ของสตรี จำนวนบุตร เกิดรอด สถานที่ทำคลอด ผู้ทำคลอด การทำงานของสตรี และรายได้ครอบครัว  
ต่อเดือน เพราะตัวแปรดังกล่าวจะมีอิทธิพลในการกำหนดแบบแผนการเลี้ยงลูกด้วยนมแม่ของ  
สตรีกลุ่มตัวอย่างประชากรนี้ ซึ่งพิรสิทธิ์ กำนวณศิลป์ และคณะ (2527 : 7) ได้ศึกษาเฉพาะตัว  
แปรตามระดับการศึกษาเท่านั้น และพิรสิทธิ์ กำนวณศิลป์ และ อภิชาติ จารัสฤทธิรงค์ (1985)  
ก็ได้ศึกษาเป็นรายภาคและเน้นที่ระดับการศึกษาของสตรีเช่นกัน แต่ในการวิจัยครั้งนี้เนื่องจากมี  
ความแตกต่างทางด้านศาสนาของสตรีในเขตภาคใต้ คือ ศาสนาพุทธและอิสลาม ผู้วิจัยจึงคาดว่า  
ศาสนาควรมีอิทธิพลต่อการกำหนดแบบแผนการเลี้ยงลูกด้วยนมแม่ นอกจากนั้นภาวะเศรษฐกิจด้าน  
รายได้ของครอบครัว การทำงานของสตรี การทำงานของสามี จำนวนบุตร เกิดรอด ระดับการศึกษา  
ตลอดจนอายุของสตรีก็คาดว่าจะมีอิทธิพลต่อพฤติกรรมดังกล่าวเช่นกัน ผลการศึกษาได้สรุปไว้ในตาราง  
ที่ 31 และแผนภูมิที่ 1 ก. และ 1 ข.

ส่วนระยะเวลาของการมีประจำเดือนนั้น ผู้วิจัยคำนึงถึงองค์ประกอบด้านอายุ และ  
ความสม่ำเสมอของการมีประจำเดือนว่า มีอิทธิพลโดยตรงต่อการมีประจำเดือนครั้งแรกภายหลัง  
คลอดหรือไม่ กล่าวคือ เมื่อสตรีอายุมากขึ้นการทำงานของร่างกายก็เสื่อมสมรรถภาพลง การ

หลังของฮอร์โมนสีกเปลี่ยนแปลงไป เป็นผลให้มีประจำเดือนไม่สม่ำเสมอที่เรียกว่า ระยะเวลาผิดปกติประจำเดือน (Menopausal syndrome) นอกจากนี้ยังพบว่า การที่ทารกถูกนมแม่อย่างสม่ำเสมอมีผลต่อการหลั่งของฮอร์โมน (oxytocin) ทำให้ไม่มีการตกของไข่อีกด้วย ฉะนั้นผู้วิจัยจึงนำเอาความแตกต่างของตัวแปรตามอายุและความสม่ำเสมอของการให้นมลูกมาศึกษาถึงแสดงในตารางที่ 32 และแผนภูมิที่ 2



ศูนย์วิทยพัรพยาบาล  
จุฬาลงกรณ์มหาวิทยาลัย

ตารางที่ 31 สัดส่วนของระยะเวลาการเลี้ยงลูกด้วยนมแม่ของสตรี จำแนกตามอายุ สถานะการคลอด ผู้ทำคลอด ศาสนา การศึกษา การทำงานของสตรี การทำงานของสตรี จำนวน บุตร เกิดรอด และรายโคครอบครัว (โดยนำตารางซีพมาคัดแปลง)

	ระยะเวลา โดยเฉลี่ย (เดือน)	สัดส่วนผู้ ไม่โตเลี้ยง ลูกด้วยนมแม่	ระยะเวลาที่เลี้ยงลูกด้วยนมแม่				
			3เดือน	6เดือน	12เดือน	18เดือน	24เดือน <sup>+</sup>
รวมทุกชุมชน(9 ชุมชน)	8.72	.172	.6835	.5671	.4679	.3761	.1601
อายุของสตรี							
16-35 ปี	8.87	.164	.6948	.5761	.4729	.3761	.1458
35 ปีขึ้นไป	4.33	.236	.5777	.4830	.4228	.3806	.3171
ศาสนา(สตรีนับถือ)							
พุทธ	4.56	.177	.5850	.4515	.3690	.3690	.3690
อิสลาม	7.21	.155	.6527	.5325	.4568	.4568	.4568
การศึกษา(สตรี)							
ต่ำกว่าป.4	5.79	.184	.6130	.4946	.3965	.3965	.3965
สูงกว่า ป.4	4.07	.155	.5814	.4311	.3847	.3847	.3847
จำนวนบุตร เกิดรอด							
1-2 คน	4.64	.190	.6334	.4849	.3733	.3049	.0756
มากกว่า 2 คน	16.42	.141	.7662	.7032	.6207	.4925	.3829
สถานะการคลอด							
โรงพยาบาล	8.21	.178	.6729	.5541	.4490	.3506	.1070
บ้านญาติ-ตนเอง	20.63	.121	.7718	.6751	.6261	.5932	.3640
ผู้ทำคลอด							
บุคลากรทางการแพทย์	8.28	.174	.6734	.5549	.4520	.3550	.1097
บุคคลอื่น ๆ	20.56	.146	.7883	.6925	.6332	.5948	.3399
การทำงานของสตรี							
ไม่ทำงาน	13.10	.167	.7144	.6019	.5035	.3363	.2927
ทำงาน	6.44	.178	.6414	.5200	.3881	.3408	.0707

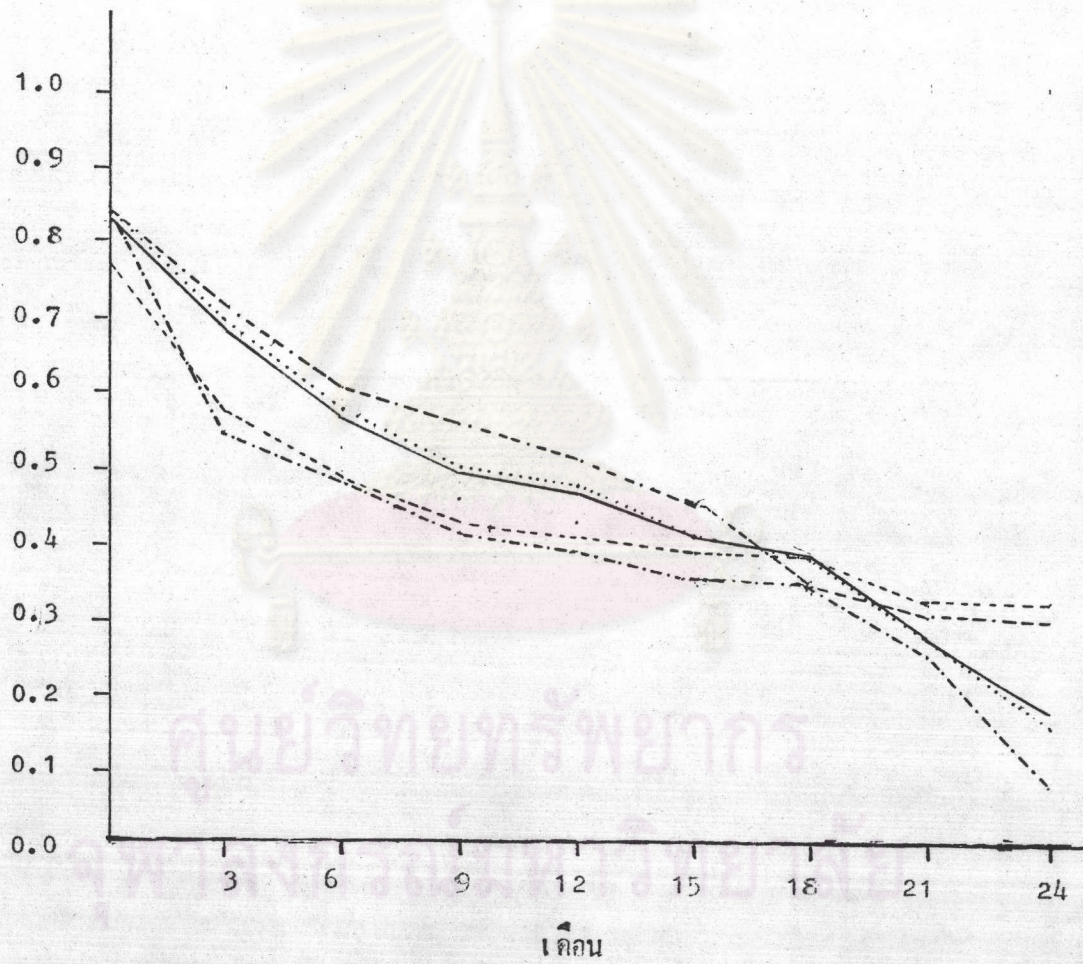
## ตารางที่ 31 (ต่อ)

	ระยะเวลา โดยเฉลี่ย (เดือน)	สัดส่วนผู้ที่ ไม่โตเต็มที่ ลูกควายนมแม่	ระยะเวลาที่เลี้ยงลูกควายนมแม่				
			3เดือน	6เดือน	12เดือน	18เดือน	24เดือน <sup>+</sup>
รวมทุกชุมชน(9 ชุมชน)	8.72	.172	.6835	.5671	.4679	.3761	.1601
การทำงานของสามี							
ไม่โตทำงาน	3.83	.212	.6061	.4785	.3190	.2764	.1382
ทำงาน	9.08	.169	.6887	.5371	.4787	.3830	.1699
รายได้ครอบครัว							
ต่ำกว่า 2,000 บาท	12.87	.168	.6875	.5709	.5140	.4125	.2799
สูงกว่า 2,000 บาท	7.53	.174	.6755	.5576	.4246	.3474	.0412

ศูนย์วิทยทรัพยากร  
จุฬาลงกรณ์มหาวิทยาลัย

แผนภูมิที่ 1 ก. กราฟเส้นตรงแสดงสัดส่วนของสตรีที่กำลังเลี้ยงลูกด้วยนมแม่ จำแนกตามอายุ และการทำงานของสตรี

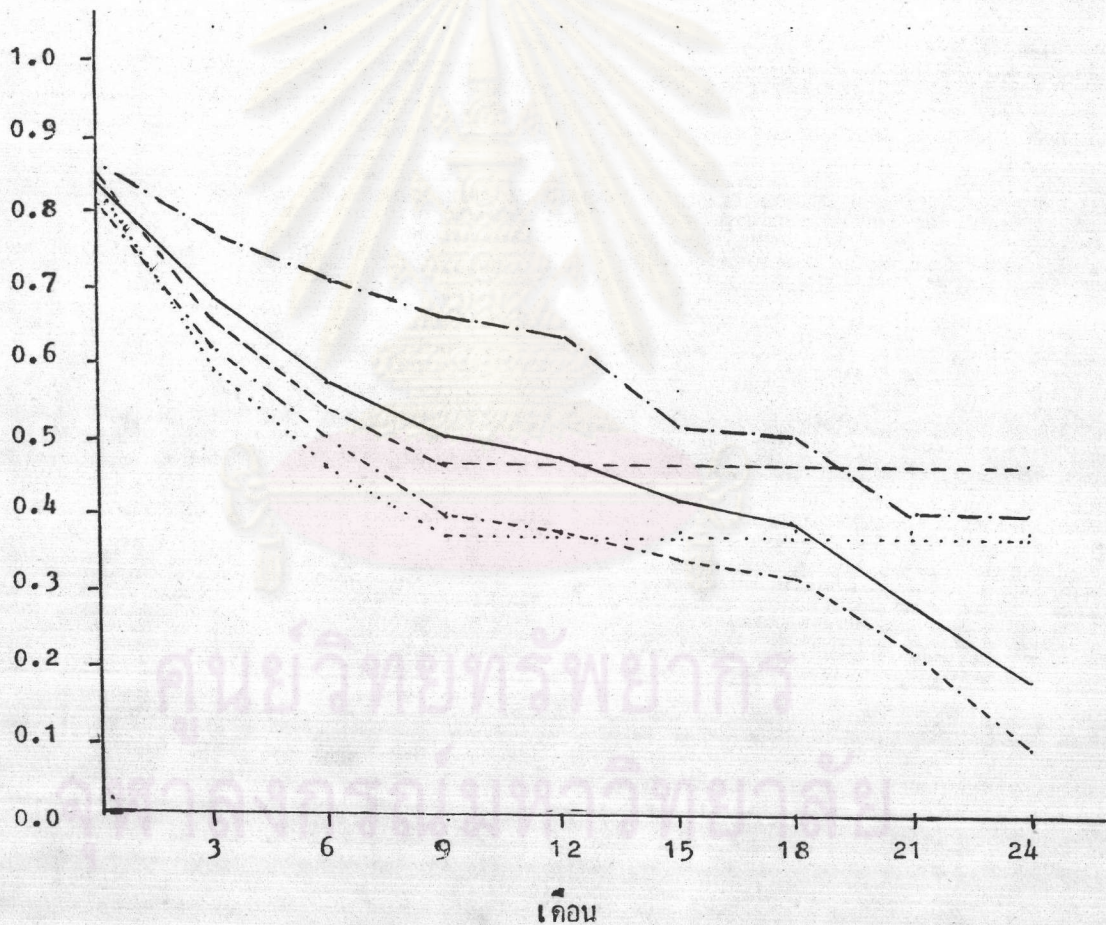
สัดส่วนของสตรี  
ที่กำลังเลี้ยงลูก  
ด้วยนมแม่



- ..... อายุของสตรี 16-35 ปี
- อายุ 35 ปีขึ้นไป
- . - . - . สตรีที่ทำงาน
- สตรีที่ไม่ได้ทำงาน
- สตรีที่กำลังเลี้ยงลูกด้วยนมแม่ 9 ชุมชน

แผนภูมิที่ 1 ข. กราฟเส้นตรงแสดงสัดส่วนของสตรีที่กำลังเลี้ยงลูกด้วยนมแม่ จำแนกตามศาสนา และจำนวนบุตร เกิดรอด

สัดส่วนของสตรี  
ที่กำลังเลี้ยงลูก  
ด้วยนมแม่



- ..... สตรีที่นับถือศาสนาพุทธ
- สตรีที่นับถือศาสนาอิสลาม
- .-.-.- สตรีที่มีบุตรเกิดรอด 1-2 คน
- สตรีที่มีบุตรเกิดรอดมากกว่า 2 คน
- สตรีที่กำลังเลี้ยงลูกด้วยนมแม่ 9 ชุมน

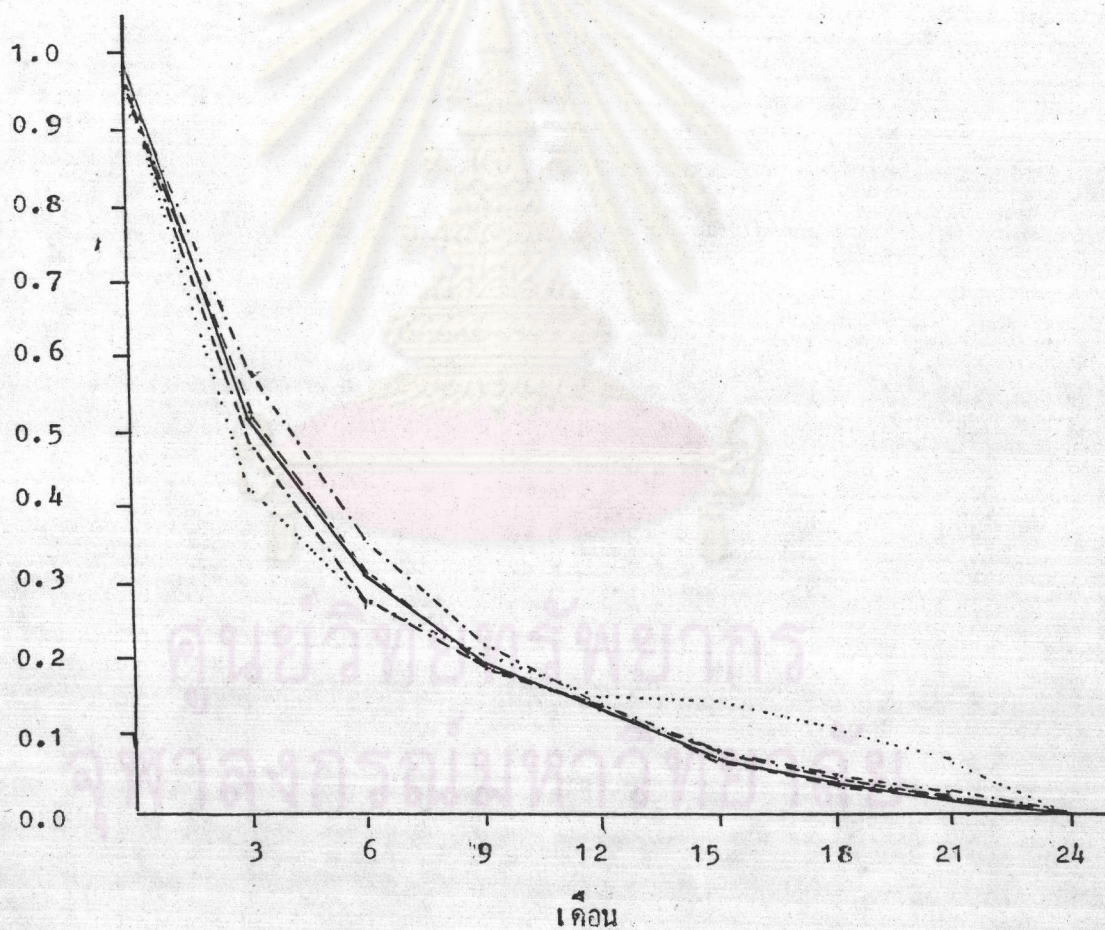
ตารางที่ 32 สัดส่วนของระยะเวลาการมีประจำเดือนครั้งแรกภายหลังคลอด จำแนกตามอายุ และความสม่ำเสมอในการให้นมบุตร

	ระยะเวลา ที่เริ่มมีประจำ- เดือนครั้งแรก โดยเฉลี่ย(เดือน)	สัดส่วนของระยะเวลาการมีประจำเดือนครั้งแรก				
		31เดือน	6เดือน	12เดือน	18เดือน	24เดือน
รวมทุกชุมชน(9 ชุมชน)	3.24	.5283	.3129	.1493	.0540	.0000
อายุของสตรี						
16-35 ปี	3.32	.5385	.3154	.1491	.0498	.0000
35 ปีขึ้นไป	2.84	.4324	.2882	.1544	.1158	.0000
ความสม่ำเสมอในการให้นมบุตร						
สม่ำเสมอ	3.73	.5910	.3601	.1569	.0523	.0000
ไม่สม่ำเสมอ	2.94	.4983	.2725	.1480	.0587	.0000

ศูนย์วิทยทรัพยากร  
จุฬาลงกรณ์มหาวิทยาลัย

แผนภูมิที่ 2 กราฟเส้นตรงแสดงสัดส่วนของสตรีที่มีประจำเดือนครั้งแรกภายหลังคลอด จำแนกตามอายุ และความสัมพันธ์ในการให้นมบุตร

สัดส่วนของสตรี  
ที่มีประจำเดือน  
ครั้งแรกภายหลัง  
คลอดบุตร



- อายุของสตรี 16-35 ปี
- ..... อายุของสตรี 35 ปีขึ้นไป
- .-.- สตรีที่ให้นมลูกอย่างสม่ำเสมอ
- - - - สตรีที่ให้นมลูกอย่างไม่สม่ำเสมอ
- สตรีที่มีประจำเดือนครั้งแรกภายหลังคลอด 9 ชุมน



### ผลการวิเคราะห์ข้อมูล

เมื่อศึกษาพฤติกรรมตัวอย่างประชากรทั้ง 9 ชุมชน พบว่า มีสตรีร้อยละ 17.2 ที่ไม่เคยเลี้ยงลูกควายนมแม่ตั้งแต่แรกคลอด ส่วนในกลุ่มที่เลี้ยงลูกควายนมแม่พบว่า ระยะเวลาที่สตรีเลี้ยงลูกควายนมแม่เฉลี่ยนานประมาณ 8.72 เดือน เมื่อศึกษาเฉพาะช่วงเดือนโดยแบ่งเป็นระยะๆ คือ 3 เดือน 6 เดือน 12 เดือน และ 24 เดือนขึ้นไป พบว่า สัดส่วนของสตรีที่เลี้ยงลูกควายนมแม่ลดลงตามอายุของลูกที่เพิ่มขึ้น กล่าวคือ ในระยะ 3 เดือนแรกยังมีสตรีที่เลี้ยงลูกควายนมแม่ .6835 (หรือร้อยละ 68.35) ในระยะ 6 เดือนลดลงเป็น .5671 (ร้อยละ 56.71) 12 เดือน ลดลงเป็น .4679 (ร้อยละ 46.79) 18 เดือนลดลงเป็น .3761 (ร้อยละ 37.61) และเมื่อลูกอายุ 24 เดือน สตรียังคงเลี้ยงลูกควายนมแม่เพียง .1601 (ร้อยละ 16.01) เมื่อเปรียบเทียบกับผลการศึกษาของ Knodel และ ฟิริสตีธ จำนวนศิลป์ ซึ่งได้ศึกษาในระหว่างปีค.ศ. 1981 - 1984 พบว่า โดยเฉลี่ยสตรีทั้งประเทศมีสัดส่วนที่ไม่เลี้ยงลูกควายนมแม่ .065 (6.9 %) และระยะเวลาที่เลี้ยงลูกควายนมแม่โดยเฉลี่ยนาน 17.5 เดือน ในการศึกษาเดียวกันนี้เมื่อพิจารณาเฉพาะในแต่ละภาค พบว่า สตรีที่อาศัยอยู่ในภาคใต้ไม่เลี้ยงลูกควายนมแม่ร้อยละ 6.7 และระยะเวลาโดยเฉลี่ยที่เลี้ยงลูกควายนมแม่ประมาณ 18.8 เดือน สัดส่วนของการเลี้ยงลูกควายนมแม่ของในภาคนี้ช่วง 3 เดือนแรก พบว่า มีสตรีที่ยังคงเลี้ยงลูกควายนมแม่ .812 (ร้อยละ 81.2) ในระยะ 6 เดือน พบว่า สตรียังคงเลี้ยงลูกควายนมแม่ .752 (ร้อยละ 75.2) และเมื่อเวลาผ่านไป 12 เดือน มีสตรีที่ยังคงเลี้ยงลูกควายนมแม่ .679 (ร้อยละ 67.9) (Knodel และ ฟิริสตีธ จำนวนศิลป์ : 1985 : 69-72) ซึ่งจากการวิจัยครั้งนี้พบว่า แบบแผนการเลี้ยงลูกของสตรีที่อาศัยอยู่ในชุมชนแออัด อำเภอกาตุ๊กใหญ่ มีความแตกต่างจากแบบแผนของการเลี้ยงลูกควายนมแม่ที่ Knodel และ ฟิริสตีธ จำนวนศิลป์ ได้ศึกษาไว้เมื่อปีค.ศ. 1985 กล่าวคือ ลดลงทั้งอัตราการเลี้ยงลูกควายนมแม่และระยะเวลาในการเลี้ยงลูกควายนมแม่ ทั้งนี้อาจเนื่องมาจากการเปลี่ยนแปลงของภาวะเศรษฐกิจและสังคม ตลอดจนเทคโนโลยีต่างๆ ได้เข้ามามีบทบาทต่อความเป็นอยู่ในปัจจุบัน ทำให้สตรีหันมานิยมใช้นมผสมในการเลี้ยงบุตรมากขึ้น ทั้งนี้ได้มีการรณรงค์ให้สตรีเลี้ยงลูกควายนมแม่มากขึ้นตาม

ในการศึกษาครั้งนี้ เมื่อผู้วิจัยเลือกศึกษาเฉพาะกลุ่มอายุพบว่า สตรีที่มีอายุ 16-35 ปี ไม่เลี้ยงลูกควายนมแม่เกิดเป็นสัดส่วนคือ .164 (16.4%) ระยะเวลาที่เลี้ยงลูกควายนมแม่โดยเฉลี่ยประมาณ 8.87 เดือน และเมื่อเวลาผ่านไป 24 เดือน สตรียังคงให้นมบุตรต่อไปอีกนาน

กว่า 24 เดือน คิดเป็นสัดส่วนคือ .1458(14.58%) ส่วนในกลุ่มสตรีที่มีอายุมากกว่า 35 ปี มี สัดส่วนของสตรีที่ไม่เคยเลี้ยงลูกด้วยนมแม่ .236(23.6%) และมีระยะเวลาเลี้ยงลูกด้วยนมแม่โดยเฉลี่ย ประมาณ 4.33 เดือน และยังมีสตรีที่ยังคงให้นมแม่เลี้ยงบุตรต่อไปนานกว่า 24 เดือน .317(31.7%)

เมื่อศึกษาปัจจัยด้านศาสนา พบว่า สัดส่วนของสตรีที่นับถือศาสนาพุทธและสตรีที่นับถือ ศาสนาอิสลามที่ไม่เคยเลี้ยงลูกด้วยนมแม่ คือ .177 และ .155 ตามลำดับ ส่วนระยะเวลาที่เลี้ยง ลูกด้วยนมแม่โดยเฉลี่ยของสตรีที่นับถือศาสนาพุทธ ประมาณ 4.56 เดือน และสตรีที่นับถือศาสนา อิสลาม ประมาณ 7.21 เดือน นอกจากนี้ยังพบว่า มีสตรีที่นับถือศาสนาอิสลามคิดเป็นสัดส่วน .4568(ประมาณร้อยละ 45.68) ที่ยังคงเลี้ยงลูกด้วยนมแม่ต่อไปเมื่อลูกอายุมากกว่า 24 เดือน (2 ปี) ซึ่งเมื่อเปรียบเทียบกับสตรีที่นับถือศาสนาพุทธที่ยังคงให้นมลูกเมื่อลูกอายุมากกว่า 24 เดือน มีเพียง .3690(ร้อยละ 36.90)

เมื่อผู้วิจัยจำแนกสตรีออกตามระดับการศึกษา พบว่า กลุ่มสตรีที่ได้รับการศึกษาระดับ ประถมศึกษาปีที่ 4 หรือต่ำกว่า เลี้ยงลูกด้วยนมแม่โดยเฉลี่ย 5.79 เดือน ส่วนสตรีที่มีการศึกษา สูงกว่าชั้นประถมศึกษาปีที่ 4 เลี้ยงลูกด้วยนมแม่โดยเฉลี่ย 4.07 เดือนเท่านั้น และพบว่าสตรีที่ มีการศึกษาระดับประถมศึกษาปีที่ 4 หรือต่ำกว่ายังคงเลี้ยงลูกด้วยนมแม่นานเกิน 24 เดือนถึง .3965(ร้อยละ 39.65) ส่วนสตรีที่มีการศึกษาสูงกว่าชั้นประถมศึกษาปีที่ 4 ยังคงเลี้ยงลูกด้วย นมแม่นานเกิน 24 เดือน .3847(38.47%) เมื่อเปรียบเทียบผลการศึกษาของ Knodel และ พีรสิทธิ์ คำภีระ(1985 : 71-72) ที่ศึกษาสตรีในเขตชนบททั่วประเทศ พบว่า สตรีที่มีการ ศึกษาต่ำกว่าประถมศึกษาปีที่ 4 และจบการศึกษาชั้นประถมศึกษาปีที่ 4 เลี้ยงลูกด้วยนมแม่นาน ประมาณ 18.9 และ 18.7 เดือนตามลำดับ ส่วนสตรีที่มีการศึกษาสูงกว่าชั้นประถมศึกษาปีที่ 4 เลี้ยงลูกด้วยนมแม่นานประมาณ 14.8 เดือน

เมื่อศึกษาถึงจำนวนบุตรเกิดรอด พบว่า สตรีที่มีบุตรเกิดรอดน้อยกว่า 2 คน เลี้ยงลูก ด้วยนมแม่เป็นระยะเวลาโดยเฉลี่ยประมาณ 4.64 เดือน ส่วนสตรีที่มีบุตรเกิดรอดมากกว่า 2 คน เลี้ยงลูกด้วยนมแม่โดยเฉลี่ยประมาณ 16.42 เดือน ทั้งนี้อาจเนื่องมาจากการมีจำนวนบุตร เกิดรอดมากทำให้สตรีต้องดูแลลูกด้วยตนเอง โอกาสที่จะออกไปทำงานนอกบ้านจึงมีน้อยประกอบ กับปัญหาทางด้านเศรษฐกิจทำให้สตรีหันมาให้นมแม่ในการเลี้ยงดูบุตร เป็นผลให้ทารกติดนมแม่ และไม่ยอมเลิกนมแม่ ดังนั้นจึงพบว่า สตรีที่มีบุตรเกิดรอดมากกว่า 2 คน เลี้ยงลูกด้วยนมแม่นาน กว่า 24 เดือน ถึง .3829(38.29%)

งานการทำงานของสตรี พบว่า ในกรณีที่สตรีทำงานมีรายได้เลี้ยงลูกควายนมแม่โดยเฉลี่ยนาน 6.44 เดือน ส่วนสตรีที่ไม่ได้ทำงานเลี้ยงลูกควายนมแม่โดยเฉลี่ยนาน 13.10 เดือน และยังคงเลี้ยงต่อไปจนบุตรอายุมากกว่า 24 เดือนถึง .2927 (29.27%) และที่เห็นเด่นชัดคือ กลุ่มที่มีรายได้ครอบครัวมากกว่า 2,000 บาทต่อเดือน เลี้ยงลูกควายนมแม่โดยเฉลี่ยนานประมาณ 7.53 เดือน ซึ่งสั้นกว่ากลุ่มสตรีที่มีรายได้ครอบครัวน้อยกว่า 2,000 บาท ซึ่งเลี้ยงลูกควายนมแม่โดยเฉลี่ยนาน 12.87 เดือน

สำหรับการศึกษาเรื่อง ประจำเดือนครั้งแรกภายหลังคลอด ซึ่งมีการศึกษาถึงอิทธิพลของการเลี้ยงลูกควายนมแม่ที่มีต่ออิทธิพลต่อระยะเวลาการมีประจำเดือนครั้งแรกภายหลังคลอด กล่าวคือ การดูนมของลูกจะมีผลต่อการหลังซอร์ โมนส์ป้องกันการตกของไข่และโดยเฉพาะสตรีที่ให้ออกุมนมแม่เพียงอย่างเดียวจะมีประจำเดือนครั้งแรกภายหลังคลอดช้ากว่าสตรีที่เลี้ยงลูกควายนมแม่ร่วมกับนมผสมหรือเลี้ยงลูกควายนมผสมเพียงอย่างเดียว จากผลของการเลี้ยงลูกควายนมแม่ที่ต่อการตกไข่เองทำให้บางประเทศนำไปใช้เป็นการคุมกำเนิดอีกวิธีหนึ่ง แต่อย่างไรก็ตามก็มีได้หมายความว่าจะได้ผลทุกราย ทั้งนี้วงการแพทย์ยังมีได้ให้การยอมรับการคุมกำเนิดด้วยวิธีการเลี้ยงลูกควายนมแม่ เพราะพบว่า ยังมีสตรีอีกมีใช้น้อยที่ตั้งครรภ์ในระยะให้นมบุตร จากการศึกษาของ Knodel และคณะ (1982) และ Knodel กับ Lewis (1984) พบว่า โดยเฉลี่ยสตรีไทยจะมีประจำเดือนครั้งแรกภายหลังคลอด 5, 7-8 เดือนตามลำดับ และจากการศึกษาของ Knodel และ ทิรสิทธิ์ คำานวณศิลป์ (1985) ก็พบว่า สตรีไทยทั้งประเทศจะมีประจำเดือนครั้งแรกภายหลังคลอดประมาณ 5.7 เดือน โดยเฉพาะสตรีที่อาศัยอยู่ในภาคใต้มีประจำเดือนครั้งแรกภายหลังคลอดประมาณ 3.87 เดือน และมีความแตกต่างกันในเรื่องความสม่ำเสมอของการให้นมลูก ซึ่งพบว่า สตรีที่ให้นมลูกอย่างสม่ำเสมอมีประจำเดือนครั้งแรกภายหลังคลอดโดยเฉลี่ยประมาณ 3.73 เดือน แต่สตรีที่ให้นมลูกไม่สม่ำเสมอเป็นกลุ่มที่ให้นมแม่ร่วมกับนมผสมหรืออาหารอื่นๆ มีประจำเดือนครั้งแรกภายหลังคลอดโดยเฉลี่ย 2.94 เดือน

เมื่อพิจารณาถึงความสัมพันธ์ระหว่างระยะเวลาในการให้นมลูกของสตรีกับระยะเวลาในการมีประจำเดือนครั้งแรกภายหลังคลอดถึงแม้ในวงการแพทย์ยังไม่ได้ให้การรับรองว่าจะมีผลโดยตรงต่อการคุมกำเนิดก็ตาม จากการศึกษาพบว่า ในกลุ่มสตรีที่ศึกษาครั้งนี้ มีประจำเดือนครั้งแรกภายหลังคลอดโดยประมาณ 3.24 เดือน แต่เมื่อศึกษาเฉพาะกลุ่มอายุพบว่า สตรีในกลุ่มอายุ 16-35 ปี เริ่มมีประจำเดือนครั้งแรกภายหลังคลอดโดยเฉลี่ย 3.32 เดือน แต่ในกลุ่มที่มีอายุ

35 ปีขึ้นไป เริ่มมีประจำเดือนครั้งแรกภายหลังคลอดโดยเฉลี่ยประมาณ 2.84 เดือน

2) การวิเคราะห์จำแนกประเภท (Discriminant Analysis) (ภูภาคผนวก ข.)

ในบทนี้ ผู้วิจัยจะทำการทดสอบปัจจัยต่างๆ ที่มีผลต่อการที่สตรีไม่เลี้ยงลูกด้วยนมแม่ โดยใช่วิธีการวิเคราะห์จำแนกประเภท (Discriminant Analysis) รวมด้วย

การวิเคราะห์ปัจจัยที่มีผลต่อการที่สตรีไม่เลี้ยงลูกด้วยนมแม่

ผู้วิจัยนำตัวแปรอิสระบางตัวมาวิเคราะห์โดยใช่วิธีการวิเคราะห์จำแนกประเภท (Discriminant Analysis) ทั้งนี้เนื่องจากการใช้วิธีวิเคราะห์ทางสถิติวิธีอื่นเพียงแต่บอกถึงความสัมพันธ์ระหว่างตัวแปรที่เลือกมาวิเคราะห์เท่านั้น แต่ไม่สามารถที่จะอธิบายถึงอิทธิพลของตัวแปรอิสระแต่ละตัวว่า ตัวแปรใดมีอิทธิพลต่อการที่สตรีที่อาศัยอยู่ในชุมชนแออัดอำเภอหาคีใหญ่ไม่เลี้ยงลูกด้วยนมแม่

สำหรับการทดสอบการวิเคราะห์ปัจจัยที่มีอิทธิพลต่อการที่สตรีไม่เลี้ยงลูกด้วยนมแม่ ผู้วิจัยใช้สมการในการทำนาย 1 สมการ ตัวแปรที่ใช้ในการวิเคราะห์มี 16 ตัวแปร คือ

- 1) อายุ 2) ระดับการศึกษาของสตรี 3) ระดับการศึกษาของสามี 4) ศาสนาที่สตรีนับถือ 5) ศาสนาที่สามีนับถือ 6) จำนวนครั้งของการแต่งงาน 7) การมีเครื่องอำนวยความสะดวก 8) อายุของลูก 9) ระยะเวลาที่ให้นมลูก 10) การทำงานของสตรี 11) การทำงานของสามี 12) รายได้ของครอบครัว 13) สถานที่คลอดลูกคนสุดท้าย 14) ผู้ที่ทำการคลอดลูกคนสุดท้าย 15) ค่านมผสมต่อเดือน และ
- 16) จำนวนบุตรเกิดรอด

ในการเลือกตัวแปรอิสระทั้ง 16 ตัวเพื่อศึกษาในสมการวิเคราะห์จำแนกประเภท (Discriminant Analysis) ผู้วิจัยคำนึงถึงปัญหาของความสัมพันธ์ระหว่างตัวแปรอิสระ (Multicollinearity) ด้วย ในการคัดเลือกตัวแปรทำนาย (Predicts) ผู้วิจัยใช้วิธีการคัดเลือกแบบขั้นตอน (Stepwise) และทดสอบค่าสถิติ F-test ที่ระดับความมีนัยสำคัญทางสถิติที่ระดับ .05

ผู้วิจัยแบ่งกลุ่มศึกษาออกเป็น 2 กลุ่มคือ กลุ่มที่ไม่เลี้ยงลูกด้วยนมแม่ และกลุ่มที่เลี้ยงลูกด้วยนมแม่ ทั้งนี้เพราะต้องการศึกษาถึงปัจจัยที่มีอิทธิพลต่อการที่สตรีไม่เลี้ยงลูกด้วยนมแม่

จากตารางที่ 33 พบว่า ในกลุ่มที่ไม่ได้เลี้ยงลูกด้วยนมแม่เป็นกลุ่มที่มีสตรีอายุเฉลี่ยประมาณ 27 ปี (26.8 952) มีอายุเฉลี่ยของลูก 14 เดือน (14.20096) ระยะเวลาเฉลี่ยของ

การให้นมลูกนานประมาณ  $5\frac{1}{2}$  เดือน(5.63636) มีจำนวนบุตรเกิดรอดประมาณ 2 คน(2.09091)

ในกลุ่มที่เลี้ยงลูกด้วยนมแม่ สตรีมีอายุเฉลี่ยใกล้เคียงกับกลุ่มที่ไม่ได้เลี้ยงลูกด้วยนมแม่ คือ 27 ปี(27.32922) อายุลูกโดยเฉลี่ยประมาณ 10 เดือน(9.85597) ระยะเวลาที่ให้นมลูก ประมาณ 9 เดือน(9.08642) และมีบุตรเกิดรอด 3 คน(2.84774) จึงพอจะสรุปโครงสร้างของลักษณะกลุ่มตัวอย่างของสตรีทั้ง 2 กลุ่มได้ว่า กลุ่มสตรีที่ปัจจุบันไม่ได้เลี้ยงลูกด้วยนมแม่มีระยะเวลาการให้นมบุตรสั้นกว่ากลุ่มสตรีที่ปัจจุบันยังคงเลี้ยงลูกด้วยนมแม่ และกลุ่มที่ไม่ได้เลี้ยงลูกด้วยนมแม่ก็มีจำนวนบุตรเกิดรอดน้อยกว่ากลุ่มที่เลี้ยงลูกด้วยนมแม่

ศูนย์วิจัยทรัพยากร  
จุฬาลงกรณ์มหาวิทยาลัย

ตารางที่ 33 ค่าเฉลี่ยและคะแนนมาตรฐานของกลุ่มสตรีที่ไม่เลี้ยงลูกด้วยนมแม่และกลุ่มสตรีที่เลี้ยงลูกด้วยนมแม่

ตัวแปร	กลุ่มที่ไม่เลี้ยงลูกด้วยนมแม่		กลุ่มที่เลี้ยงลูกด้วยนมแม่		รวม	
	$\bar{X}$	SD	$\bar{X}$	SD	$\bar{X}$	SD
อายุ	26.89952	5.70589	27.32922	5.91247	27.13053	5.70589
การศึกษาของสตรี	0.34928	0.47789	0.30453	0.46116	0.32522	0.46898
การศึกษาของสามี	0.19139	0.39434	0.26337	0.44137	0.23009	0.42136
ค่าสน่าที่สตรีนับถือ	0.49282	0.50115	0.40741	0.49237	0.44690	0.49772
ค่าสน่าที่สามีนับถือ	0.20096	0.40168	0.24280	0.42966	0.22345	0.41702
จำนวนครั้งที่แต่งงาน	0.94737	0.22383	0.95885	0.19905	0.95354	0.21071
การทำงานของสตรี	0.48804	0.50106	0.36214	0.50670	0.42034	0.50475
การทำงานของสามี	0.08134	0.27401	0.03292	0.17880	0.05531	0.22884
เครื่องอำนวยความสะดวก *	0.96651	0.18035	0.90535	0.29334	0.93363	0.24921
อายุของลูก	14.2009	6.63526	9.85597	6.87430	11.86504	7.09685
สถานที่คลอดลูก	0.08314	0.27401	0.13992	0.34762	0.11283	0.31674
ผู้ทำคลอด	0.06220	0.24210	0.11523	0.31995	0.09071	0.28751
ระยะเวลาที่ให้นมลูก	5.63636	5.66720	9.08642	6.61615	7.49115	6.42386
กานมผสมต่อเดือน ***	0.0	0.0	0.0	0.0	0.0	0.0
จำนวนบุตรเกิดรอด	2.09091	1.28840	2.84774	1.89537	2.49779	1.68402
รายไถ่ครอบครัว	0.62201	0.48605	0.55556	0.49793	0.58628	0.49304

**หมายเหตุ**

\* เครื่องอำนวยความสะดวก ได้แก่ พัดลม เตารีด เต้าไฟฟ้า เต้าแกส วิทยุ โทรทัศน์ ตู้เย็น ฯลฯ

\*\*\* ผู้วิจัยมิได้เก็บข้อมูลในเรื่องกานมผสมของลูกต่อเดือนเป็นจำนวนเงิน จึงต้องนำมากำหนดค่าเพื่อใช้ในการเข้าสมการจำแนกประเภทใหม่

ผลจากการคัดเลือกตัวแปรเข้าสมการทำนายโดยวิธีขั้นตอน (stepwise) พบว่ามีตัวแปร 6 ตัวแปร เท่านั้นที่ได้รับการคัดเลือกเข้าสมการขั้นตอน (stepwise) ซึ่งจัดเรียงตามค่า F-test และค่า Rao'V ตามลำดับ ดังนี้ 1)อายุของลูก 2)ระยะเวลาที่ไหมมลูก 3)จำนวนบุตรเกิดรอด 4)การทำงานของสามี 5)รายได้ของครอบครัว 6)จำนวนครั้งของการแต่งงาน (ตารางที่ 34)

ตารางที่ 34 ขั้นตอนของสมการ เลือกตัวแปร เข้าสมการ วิเคราะห์จำแนกประเภทของสตรีที่ไม่ได้เลี้ยงลูกด้วยนมแม่ และสตรีที่เลี้ยงลูกด้วยนมแม่

ขั้นตอนที่	ตัวแปร	Wilk's Lambda	Rao's V
1	อายุของลูก	.90661	46.35255
2	ระยะเวลาที่ไหมมลูก	.64836	244.05398
3	จำนวนบุตรเกิดรอด	.63431	259.43693
4	การทำงานของสตรี	.62763	266.98037
5	รายได้ครอบครัว	.62420	270.92475
6	จำนวนครั้งของการแต่งงาน	.62270	272.6605

ผลของการวิเคราะห์สมการจำแนกประเภทด้วยวิธีทางอ้อม (Rao's V) จะได้อค่าสัมประสิทธิ์คะแนนมาตรฐาน (Standardized Coefficient) ซึ่งเป็นค่าปรับแล้วและคะแนนดิบ (Unstandardized Coefficient) ซึ่งเป็นค่าที่นำไปใช้ในการคำนวณของสมการจำแนกประเภท โดยค่าสัมประสิทธิ์คะแนนมาตรฐาน เป็นตัวที่ใช้เปรียบเทียบความสำคัญของตัวแปรในการจำแนกกลุ่มตัวอย่างที่ศึกษา จะเห็นได้ว่า ปัจจัยเหล่านี้มีผลต่อพฤติกรรมในการไม่เลี้ยงลูกด้วยนมแม่ คือ อายุของลูก(1.18598) ระยะเวลาในการไหมมลูก(-1.11136) จำนวนบุตรเกิดรอด(-0.24967) การทำงานของสามี(0.19723) รายได้ครอบครัว(0.11744) และจำนวนครั้งของการแต่งงาน(-0.08063) (ดูตารางที่ 35) ส่วนตำแหน่งของค่าเฉลี่ยของคะแนนในการจำแนกกลุ่ม (groups centroids) ที่จะใช้ในการบ่งชี้ถึงจุดแบ่งระหว่าง

กลุ่มที่ไม่เลยงูกวายนมแม่ และกลุ่มที่เลยงูกวายนมแม่ของแต่ละกลุ่มที่อยู่ในระนาบเดียวกันห่างกันระหว่าง 0.83748 และ -0.72030 ซึ่งมีค่าเฉลี่ยเป็นจุดวิกฤต (critical point) ที่ 0.05859 (ตารางที่ 35)

ตารางที่ 35 สัมประสิทธิ์มาตรฐานในสมการจำแนกกลุ่มสตรีที่ไม่เลยงูกวายนมแม่ และกลุ่มสตรีที่เลยงูกวายนมแม่

ตัวแปร	ค่าสัมประสิทธิ์สมการจำแนก		ลำดับอิทธิพล
	คะแนนมาตรฐาน	คะแนนดิบ	
อายุของลูก	1.18598	0.1753148	1
ระยะเวลาที่ให้นมลูก	-1.11136	-0.1793783	2
จำนวนบุตร เกิดรอด	-0.24967	-0.1519656	3
การทำงานของสามี	0.19723	0.8657691	4
รายได้ครอบครัว	0.11744	0.2384621	5
จำนวนครั้งที่แต่งงาน	-0.08063	-0.382376	6
ค่าคงที่		-0.1798760	
ค่าเฉลี่ยของคะแนนในการจำแนกกลุ่ม (groups' centroids)		ฟังก์ชันที่ 1	
กลุ่มสตรีที่ไม่ได้เลี้ยงลูกวายนมแม่		0.83748	
กลุ่มสตรีที่เลี้ยงลูกวายนมแม่		-0.72030	
จุดวิกฤต (critical point),		0.05859	

ตารางที่ 36 แสดงอำนาจในการจำแนกของสมการเมื่อแบ่งกลุ่ม พบว่า Eigen-value ซึ่งเป็นค่าวัดความสำคัญเชิงเปรียบเทียบของสมการมีค่า 0.60591 ซึ่งตีความได้ว่า สมการจำแนกนี้มีอำนาจในการแบ่งแยกการเป็นสมาชิกของกลุ่มได้ถึง 60.591% ค่า Canonical Correlation บอถึงความสัมพันธ์ของสมการกับตัวแปรกำหนดลักษณะ กล่าวคือ แสดงความสัมพันธ์ของสมาชิกในแต่ละกลุ่มกับสมการเชิงเส้นได้ประมาณ 0.6142484 ซึ่งสอดคล้องกับค่า Wilk's Lambda ซึ่งมีค่า 0.6226989 และเมื่อแปลงค่า Wilk's



Lambda เป็นค่า Chi-square จะพบว่า สมการจำแนกประเภทที่ใดสามารถใช้ในการจำแนกความเป็นสมาชิกกลุ่มได้อย่างมีนัยสำคัญทางสถิติที่ระดับ 0.000 ดังแสดงในตารางที่ 36

ตารางที่ 36 อำนาจในการจำแนกของสมการเมื่อแบ่งกลุ่ม (Canonical Discriminant) ของกลุ่มสตรีที่ไม่เลี้ยงลูกด้วยนมแม่ และกลุ่มสตรีที่เลี้ยงลูกด้วยนมแม่ (คุณภาพของสมการจำแนกประเภท)

Discriminant Function	Eigen-value	Percent of variance	Canonical correlation	Wilk's Lambda	Chi-square	df	sig
1	0.60591	100.0	0.6142484	0.6226989	211.74	6	0.000

เมื่อนำสมการจำแนกประเภทไปใช้ทดสอบความเป็นสมาชิกกลุ่มสามารถทำนายความถูกต้องได้ร้อยละ 81.94 (ดูตารางที่ 37) และพบว่า ถ้าข้อมูลที่ใช้ในกลุ่มสตรีที่ไม่เลี้ยงลูกด้วยนมแม่ สมการนี้จะสามารถคาดคะเนได้ถูกต้องร้อยละ 69.9 และกลุ่มที่เลี้ยงลูกด้วยนมแม่จะสามารถคาดคะเนความถูกต้องได้ร้อยละ 92.2

ตารางที่ 37 อัตราส่วนของค่าทำนายการเป็นสมาชิกกลุ่ม (Predicted group membership) ของกลุ่มสตรีที่ไม่เลี้ยงลูกด้วยนมแม่ และกลุ่มสตรีที่เลี้ยงลูกด้วยนมแม่

กลุ่มจริง	กลุ่มทำนายกลุ่มสตรี		จำนวนรวม
	ไม่ได้เลี้ยงลูกด้วยนมแม่	เลี้ยงลูกด้วยนมแม่	
กลุ่มสตรีที่ไม่เลี้ยงลูกด้วยนมแม่	69.9 % (146)	30.1 % (63)	209
กลุ่มสตรีที่เลี้ยงลูกด้วยนมแม่	7.8 % (19)	92.2 % (226)	245

ร้อยละของการทำนายได้ถูกต้อง 81.94

ในการศึกษาความสัมพันธ์ของสมการ ซึ่งแสดงคุณสมบัติของกลุ่มแต่ละกลุ่มที่จะใช้ในการทำนายความเป็นสมาชิกของกลุ่ม ต้องอาศัยความสัมพันธ์ที่แสดงค่าลงในสมการจำแนก (Classification function) : โดยใช้สมการจำแนกของแต่ละกลุ่ม คือ

$$h_k = b_{k_0} + b_{k_1} X_1 + b_{k_2} X_2 + \dots + b_{k_p} (X_p)$$

$$h_k = \text{ค่าคะแนนจำแนกในกลุ่ม}$$

$$b_{kp} = \text{ค่าสัมประสิทธิ์ของการจำแนกตัวแปรแต่ละตัวในกลุ่ม}$$

ยกตัวอย่างเช่น กลุ่มที่ 1 (ดูตารางที่ 3.) อายุลูก ( $X_1$ ) 10 เดือน ได้รับการเลี้ยงดูนมแม่ ( $X_2$ ) นาน 8 เดือน สตรีมีบุตรเกิดออกทั้งสิ้น ( $X_3$ ) 5 คน สามีของสตรีทำงานมีรายได้ ( $X_4=0$ ) รายได้ครอบครัว ( $X_5=0$ ) ประมาณ 2,000 บาทต่อเดือน และจำนวนครั้งของการแต่งงาน ( $X_6=0$ )

กลุ่มที่ 1

$$\begin{aligned} h_1 &= -14.89587 + .3350114(10) - .1403164(8) \\ &\quad + .74141681(5) + 3.156161(1) + 4.158504(0) \\ &\quad + 21.21902(0) \\ &= -14.89587 + 3.350114 - 1.1225313 + 3.70708405 \\ &\quad + 3.156162 \\ &= -5.7940115 \end{aligned}$$

ตารางที่ 38 ค่าสัมประสิทธิ์ของสมการแสดงคุณสมบัติของกลุ่ม (Classification function coefficient)

ตัวแปร	กลุ่มที่ 1	กลุ่มที่ 2
อายุของลูก	.335011	.619070
ระยะเวลาที่โหนดลูก	.140316	.139114
จำนวนบุตร เกิดรอด	.714168	.950896
การทำงานของสามี	3.156162	1.807491
รายได้ครอบครัว	4.158504	3.787034
จำนวนครั้งของการแต่งงาน	21.219021	21.814671
ถากง่	-14.89587	-14.52440

ศูนย์วิทยทรัพยากร  
จุฬาลงกรณ์มหาวิทยาลัย

จากการนำเอาวิธีวิเคราะห์จำแนกประเภทมาใช้ในการศึกษาปัจจัยที่มีอิทธิพลต่อการที่สตรีไม่เลี้ยงลูกด้วยนมแม่ พอสรุปได้ดังนี้ (แสดงผลในตารางที่ 35)

- 1) ปัจจัยด้านอายุของลูก พบว่า ยิ่งอายุของลูกมากขึ้นสตรีก็จะไม่เลี้ยงลูกด้วยนมแม่เพิ่มมากขึ้น ทั้งนี้เนื่องจากเหตุผลบางประการคือ อาจเป็นไปได้ที่สตรีเห็นว่าเมื่อลูกอายุมากขึ้นก็ยอมต้องการอาหารประเภทอื่นมากขึ้น จึงเลี้ยงลูกด้วยนมแม่น้อยลง ด้วยเหตุนี้จึงพบว่าเมื่อลูกโตขึ้น โอกาสที่สตรีจะไม่เลี้ยงลูกด้วยนมแม่จึงมีมากขึ้น
- 2) ปัจจัยด้านระยะเวลาในการให้นมบุตร พบว่า ถ้าสตรีให้นมตนเองแก่ลูกเป็นระยะเวลาช้านาน โอกาสที่สตรีจะเปลี่ยนไปใช้นมผสมหรืออาหารอื่นทดแทนจะลดน้อยลง ทั้งนี้เนื่องจากจากลูกปฏิเสธ ไม่ยอมรับอาหารหรือนมผสมที่มารดาให้ทดแทนนมแม่ได้ จึงทำให้สตรีที่เป็นมารดายังคงให้นมตนเองต่อไป
- 3) ปัจจัยด้านจำนวนบุตร เกิดรอด ซึ่งพบเป็นอันดับที่ 3 กล่าวคือ ถ้าสตรีมีจำนวนบุตรเกิดรอดมาก(มากกว่า 2 คน ดูตารางที่ 34) สตรีที่เป็นมารดาจะเลี้ยงลูกด้วยนมแม่มากขึ้น และถ้ามีบุตรเกิดรอดน้อย(ไม่เกิน 2 คน ดูตารางที่ 34) สตรีก็จะเลี้ยงลูกด้วยนมผสมหรืออาหารอื่นเพิ่มขึ้น ทั้งนี้เนื่องจาก จำนวนบุตรเกิดรอดมีผลกระทบต่อภาวะเศรษฐกิจของครอบครัว ทำให้สตรีหันมาใช้นมแม่ในการเลี้ยงลูก เพราะสิ้นเปลืองเวลาและค่าใช้จ่ายน้อยกว่านมผสมหรืออาหารเสริมอื่นๆ อีกประการหนึ่งจากการสังเกตพบว่า สตรีที่มีบุตรเกิดรอดมากและเลี้ยงลูกด้วยนมแม่ให้ความเห็นว่า การใช้นมแม่เลี้ยงลูกทำให้ลูกหวานอ่อนสบาย ไม่คอยเจ็บป่วยเหมือนลูกของคนที่ใช้นมผสมในการเลี้ยงลูก
- 4) ปัจจัยด้านการทำงานของสามี พบว่า สตรีที่สามีทำงานมีรายได้จะส่งผลโดยทางอ้อมถึงการเลี้ยงลูกด้วยนมแม่ กล่าวคือ ในกรณีที่สามีทำงานและมีรายได้สตรีจะไม่เลี้ยงลูกด้วยนมแม่มากขึ้น ทั้งนี้เนื่องจาก การที่สามีทำงานมีรายได้ทำให้ครอบครัวมีอำนาจในการซื้อเพิ่มขึ้น และสามารถซื้อนมผสมและอาหารเสริมอื่นๆมาเลี้ยงลูกได้มากกว่าสตรีที่สามีไม่ได้ทำงาน
- 5) ปัจจัยด้านรายได้ครอบครัว ปัจจัยด้านนี้เป็นปัจจัยที่ได้รับการคัดเลือกมาศึกษาในเรื่องการเลี้ยงลูกด้วยนมแม่มากที่สุด และการวิจัยครั้งนี้พบว่า เป็นปัจจัยที่มีอิทธิพลต่อการไม่เลี้ยงลูกด้วยนมแม่เป็นอันดับที่ 5 สรุปได้ว่า ครอบครัวของสตรีที่มีรายได้ครอบครัวสูง(สูงกว่า 2,000 บาทต่อเดือน ดูตารางที่ 34) จะส่งผลให้สตรีไม่เลี้ยงลูกด้วยนมแม่มากขึ้น

6) จำนวนครั้งของการแต่งงาน ปัจจุบันนี้เป็นปัจจัยซึ่งยังไม่มีผู้ใดนำมาศึกษา ในการศึกษาครั้งนี้ ผู้วิจัยคำนึงถึงอิทธิพลของจำนวนครั้งของการแต่งงานซึ่งน่าจะมีความสัมพันธ์ต่อประสิทธิภาพที่มิต่อภาวะรับผิดชอบในการดูแลครอบครัวของสตรีและอาจส่งผลกระทบต่อจิตใจในการเลือกวิธีการเลี้ยงดูบุตรด้วย ซึ่งได้พบว่า จำนวนครั้งของการแต่งงานมีความสัมพันธ์ในทิศทางตรงกันข้ามกับการไม่เลี้ยงลูกด้วยนมแม่ นั่นคือ ยิ่งจำนวนครั้งของการแต่งงานน้อย สตรีก็มีความโน้มที่จะไม่เลี้ยงลูกด้วยนมแม่มากขึ้น ทั้งนี้อาจเนื่องมาจากผลโดยทางอ้อมของการที่สตรีที่แต่งงานเพียงครั้งเดียวมีความรู้สึกมั่นคงในครอบครัวทั้งทางงานจิตใจและเศรษฐกิจมากกว่าสตรีที่แต่งงานมากกว่า 1 ครั้งก็เป็นได้ จึงทำให้สตรีมีโอกาสเลือกวิธีการในการเลี้ยงดูบุตรมากขึ้น ดังนั้นจึงใช้การให้นมผสมแก่ลูกเพราะอาจเชื่อว่านมผสมน่าจะมีคุณค่าที่ดีสำหรับลูก และยังมีความรู้สึกว่าจะสะดวกสบายแก่ตนเองอีกด้วย

ศูนย์วิทยทรัพยากร  
จุฬาลงกรณ์มหาวิทยาลัย