

บรรณานุกรม

หนังสือ

- คณะกรรมการพิจารณาทุนอุดหนุนการวิจัย. การประเมินผลโครงการทุนอุดหนุนการวิจัย
ของกรมการฝึกหัดครู. กองแผนงาน กรมการฝึกหัดครู, 2526.
- จรรยา สุวรรณทัต. การวิจัยการศึกษา อดีต ปัจจุบัน และอนาคต. กรมวิชาการ
กระทรวงศึกษาธิการ, 2518.
- _____. การนำผลวิจัยมาใช้ในการจัดการศึกษา. เอกสารจุกยื่น และทิศทางการ
ศึกษาไทย. กรุงเทพมหานคร : โรงพิมพ์วัฒนาพานิช, 2518.
- จุฬาลงกรณ์มหาวิทยาลัย. หลักและวิธีวิจัยทางสังคมศาสตร์. กรุงเทพมหานคร : โรงพิมพ์
สุวรรณภูมิ, 2520.
- ✓ บุญธรรม กิจปรีกาภิรติ. ระเบียบวิธีการวิจัยทางสังคมศาสตร์. กรุงเทพมหานคร :
ห.จ.ก. การพิมพ์พระนคร, 2524.
- ป่วย อังภากรณ์. การบริหารมหาวิทยาลัย. เสียชีพอย่าเสียเงิน, กรุงเทพมหานคร :
สำนักพิมพ์เคล็ดไทย, 2517.
- ประคอง กรมสุต. สถิติเพื่อการวิจัยทางพฤติกรรมศาสตร์. กรุงเทพมหานคร : ภาค
วิจัยการศึกษา จุฬาลงกรณ์มหาวิทยาลัย, 2524.
- พวงรัตน์ ทวีรัตน์. เครื่องมือและวิธีการเก็บข้อมูลสำหรับการวิจัยทางสังคมศาสตร์.
สำนักทดสอบทางการศึกษา และจิตวิทยา มหาวิทยาลัยศรีนครินทรวิโรฒ
ประสานมิตร, 2523.
- ✓ วิจิตร ศรีสะอาด. หลักการออกแบบศึกษา. กรุงเทพมหานคร : วัฒนาพานิช, 2518.
- ✓ สมหวัง พิธิยานุวัตร. การวิจัยเชิงบรรยาย. คณะครุศาสตร์ จุฬาลงกรณ์มหาวิทยาลัย,
2522.

สำนักงานคณะกรรมการวิจัยแห่งชาติ. นโยบายการวิจัยคณะกรรมการการวิจัยแห่งชาติ
ระยะที่ 5 (พ.ศ. 2525 - 2529). เอกสารนโยบายการวิจัยเพื่อความ
มั่นคงแห่งชาติ, 2526.

สำนักเลขาธิการกรมการฝึกหัดครู. ยี่สิบเจ็ดปีของกรมการฝึกหัดครู. เอกสารสถาปนาก
กรมการฝึกหัดครู, 2524.

สุชาติ ประสิทธิ์รัฐสินธุ และคณะ. ระเบียบวิธีการวิจัยทางสังคมศาสตร์. กรุงเทพ
มหานคร : เจริญวิทยการพิมพ์, 2523.

อนันต์ ศรีโสภณ. หลักการวิจัยเบื้องต้น. กรุงเทพมหานคร : สำนักพิมพ์ไทยวัฒนาพานิช,
2521.

บทความ

โกวิท ประวาลพฤษษ์. "แนวทางการปรับปรุงผลงานวิจัยทางการศึกษา." วารสารวิจัย
การศึกษา เล่มที่ 11 ฉบับที่ 4, 2524 : 85.

โคทม อาริยา. "การวิจัยในจุฬาลงกรณ์มหาวิทยาลัย." วารสารวิจัย จุฬาลงกรณ์
มหาวิทยาลัย เล่มที่ 2 มิถุนายน, 2518.

จรูญ मिलินทร์. "การเปลี่ยนแปลงของกรมการฝึกหัดครูในช่วง 5 ปี ที่ผ่านมา."
เอกสารครบรอบ 25 ปี ของการสถาปนากกรมการฝึกหัดครู กันยายน 2522 :
76 - 77.

จันทร์เกษม (นามแฝง). "สถานการณ์การฝึกหัดครูและความจำเป็นในการเปลี่ยนแปลง
สถาบันฝึกหัดครู เป็นสถาบันอุดมศึกษาเพื่อพัฒนาชนบท" วารสารมิตรครู
ฉบับ มิถุนายน, 2524.

จุฬาลงกรณ์มหาวิทยาลัย. "บทนำ : การสร้างนักวิจัย." วารสารวิจัยการศึกษา
จุฬาลงกรณ์มหาวิทยาลัย มิถุนายน, 2518 : 5 - 6.

พะยอม แก้วกำเนิก. "งานวิทยาลัยครู." วารสารครูปริทัศน์ ฉบับเดือน สิงหาคม, 2520.

พทยา สายหู. "การวิจัยคืออะไร." วารสารวิจัยสังคม จุฬาลงกรณ์มหาวิทยาลัย ปีที่ 2 ฉบับที่ 2 กรกฎาคม - ธันวาคม, 2522.

_____. "การส่งเสริมงานวิจัยในมหาวิทยาลัย กับการจัดตั้งสถาบันวิจัย." วารสารวิจัยสังคม จุฬาลงกรณ์มหาวิทยาลัย ปีที่ 2 ฉบับที่ 1 มกราคม - มิถุนายน, 2512 : 1 - 12.

✓ เรณู ผลสวัสดิ์ และคณะ. "ความต้องการการวิจัยในสถาบันอุดมศึกษาในประเทศไทย." วารสารวิจัยทางการศึกษา เล่มที่ 11 ฉบับที่ 2, 2524.

วรารณ บวรศิริ. "เรื่องที่ต้องทำวิจัย ทางสังคมศาสตร์ที่เกี่ยวข้องกับการศึกษา." วารสารวิจัยการศึกษา สำนักงานคณะกรรมการการศึกษาแห่งชาติ ฉบับที่ 4 พฤศจิกายน - ธันวาคม, 2521 : 10 - 13.

วีระ คำวิเศษณ์. "วิทยาลัยครูในรูปแบบของสถาบันอุดมศึกษา." วารสารวิทยาศาสตร์ ฉบับที่ 8 กรกฎาคม, 2519.

✓ สัจจ อูหรามันท์. "หน้าที่และความรับผิดชอบของอาจารย์ผู้สอนในมหาวิทยาลัย." ศึกษาศาสตร์ศาสตร์ ฉบับ เมษายน - มิถุนายน, 2520 : 43.

สุพล ทองคลองไทร. "ครูกับงานวิจัย." วารสารมิตรครู ฉบับที่ 5 15 มีนาคม, 2526 : 24 - 25.

สุภางค์ จันทวานิช. "บรรยากาศที่เกื้อกูลต่อการวิจัยทางการศึกษา." วารสารวิจัยการศึกษา สำนักงานคณะกรรมการการศึกษาแห่งชาติ ปีที่ 4 ฉบับที่ 1 กุมภาพันธ์ - มีนาคม, 2524 : 22 - 7.

_____. "ผลการวิจัยกับผู้บริหาร ครูรักหรือครูแค้น." วารสารวิจัยทางการศึกษา เล่มที่ 11 ฉบับที่ 1, 2524 : 55 - 62.

แสวง รัตนมงคลมาศ. "บรรยากาศการวิจัยในมหาวิทยาลัยไทย." ศึกษาศาสตร์สาร คณะศึกษาศาสตร์มหาวิทยาลัยเชียงใหม่ ปีที่ 10 ฉบับที่ 1 กรกฎาคม, 2524.

เอกสารอื่น ๆ

- กมล สุภประเสริฐ. "สัมฤทธิผลการจัดการศึกษาภาคบังคับ." รายงานการวิจัย
อันกัย 8 ของกรมสามัญการศึกษา กระทรวงศึกษาธิการ วารสารวิจัยการศึกษา
เล่ม 3 โรงพิมพ์คุรุสภา, 2516.
- กรมการฝึกหัดครู. "ความต้องการรับการฝึกอบรมค่านการวิจัยของบุคลากร สังกัดวิทยา-
ลัยครู." รายงานการวิจัย ภาคพัฒนางานวิจัยการฝึกหัดครู หน่วยศึกษานิเทศก์,
2524.
- _____. "ประวัติและงานของกรมการฝึกหัดครู." เอกสารโรเนียว, 2523:20.
- _____. "สถิติการศึกษา." เอกสารโรเนียว กองแผนงาน กรมการฝึกหัดครู
กระทรวงศึกษาธิการ, 2525.
- ✓ กฤษณา กรุกทอง. "แนวโน้มของการวิจัยทางการศึกษา." กองแผนงาน กรมการฝึกหัดครู
เอกสารโรเนียว ม.ป.ป., 21 หน้า.
- กฤษณา กรุกทอง และคณะ. "รายงานการวิจัย เรื่องความต้องการงานวิจัยของบุคลากร
กรมการฝึกหัดครู." คณะกรรมการพิจารณาทุนอุดหนุนการวิจัย กรมการฝึกหัด-
ครู, 2526.
- กลุ่มวิทยาลัยครูภาคตะวันออกเฉียงเหนือ. "การศึกษาแนวทางเพื่อพัฒนาวิทยาลัยครู."
รายงานการวิจัย กรมการฝึกหัดครู, 2525.
- คณะอักษรศาสตร์ จุฬาลงกรณ์มหาวิทยาลัย. "รายงานการอบรมอาจารย์ คณะอักษรศาสตร์
เรื่องความรู้เกี่ยวกับการวิจัย." เอกสารโรเนียว, 2520.
- โครงการพัฒนามหาวิทยาลัย และสถาบันพัฒนาบริหารศาสตร์. "รายงานการสัมมนา
เรื่อง การส่งเสริมคุณภาพของคณะวิชา ในมหาวิทยาลัย." เอกสารโรเนียว,
2519, 103 หน้า.
- จรรยา สุวรรณทัต. "สภาพปัจจุบัน ปัญหา และแนวทางการวิจัยค่านจิตวิทยา." รายงาน
การสัมมนา เรื่อง การพัฒนาการวิจัยค่านมนุษยศาสตร์ สภาวิจัยแห่งชาติ, 2519.

- จรัส สุวรรณเวลา. "ทิศทางการวิจัยในจุฬาลงกรณ์มหาวิทยาลัย." (เอกสารหมายเลข 3) เอกสารประกอบการประชุมส่งเสริมสมรรถภาพ คำนการวิจัย ระดับบัณฑิตศึกษา คณะครุศาสตร์ จุฬาลงกรณ์มหาวิทยาลัย, 2526.
- จุฬาลงกรณ์มหาวิทยาลัย. "แนวทางพัฒนาคณาจารย์คำนการวิจัย." รายงานของคณะกรรมการพิจารณาการพัฒนาคณาจารย์คำนการวิจัย ฝ่ายวิจัย จุฬาลงกรณ์มหาวิทยาลัย กุมภาพันธ์, 2524.
- _____. "วิกฤติการณ์ทางวิชาการในจุฬาลงกรณ์มหาวิทยาลัย." รายงานการสัมมนา ณ สว่างคณิวาส วันที่ 25 - 30 เมษายน, 2513.
- ฉัญฉนา สรรพศรี. "แนวโน้มการวิจัยการศึกษาในอนาคต." วิทยานิพนธ์ ครุศาสตร์มหาบัณฑิต ภาควิชาวิจัยการศึกษา คณะครุศาสตร์ จุฬาลงกรณ์มหาวิทยาลัย, 2524.
- ทวีป อภิสหิธี. "ลักษณะและปริมาณการนำผลวิจัยไปใช้ในการปฏิบัติงานของผู้บริหารวิทยาลัยครูที่เปิดสอน ระดับปริญญาตรี 17 แห่ง." วิทยานิพนธ์ การศึกษามหาบัณฑิต มหาวิทยาลัยศรีนครินทรวิโรฒ ประสานมิตร, 2521.
- นิภา ศรีโพธิ์โรจน์. "การวิจัยทางพฤติกรรมศาสตร์ และสถิติเพื่อการวิจัย." ภาควิชาพื้นฐานการศึกษา คณะศึกษาศาสตร์ มหาวิทยาลัยศรีนครินทรวิโรฒ มหาสารคาม, 2524.
- ประพิรุฬรณ โพธิ์กระจ่าง. "บทบาทในการสอน การวิจัย การบริหารทางวิชาการแก่สังคม และการถ่ายทอด รัชศาสตร์ปวัจนธรรมของสถาบันอุดมศึกษาเอกชน." วิทยานิพนธ์ การศึกษามหาบัณฑิต มหาวิทยาลัยศรีนครินทรวิโรฒ ประสานมิตร, 2527.
- พระราชบัญญัติครู พุทธศักราช 2518. ราชกิจจานุเบกษา ฉบับพิเศษ เล่ม 92 ตอน 48. โรงพิมพ์สำนักเลขาธิการคณะรัฐมนตรี, 2518 : 23 - 24.
- รังสรรค์ ทิมพันธ์พงษ์. "การศึกษาคุณวุฒิ ประสพการณ์ ผลงานทางวิชาการ และภาระการทำงานของผู้สอนในวิทยาลัยครู." วิทยานิพนธ์ การศึกษามหาบัณฑิต มหาวิทยาลัยศรีนครินทรวิโรฒ ประสานมิตร, 2522.

- วราภรณ์ บวรศิริ. "คำบรรยายวิชาการวิจัย อุดมศึกษา." ภาควิชาอุดมศึกษา จุฬาลงกรณ์มหาวิทยาลัย ปีการศึกษา, 2526.
- ✓ วิจิตร อาวะกุล. "ภารกิจของมหาวิทยาลัยก้านการให้บริการทางวิชาการแก่สังคม." รายงานการสัมมนาเรื่องภารกิจของมหาวิทยาลัย ที่สังคมไทยมุ่งหวัง ณ มหาวิทยาลัยศรีนครินทรวิโรฒ พิษณุโลก 14 - 17 ธันวาคม, 2527.
- วิทยาลัยครูจันทรม. "สรุปผลการสัมมนาวิชาการก้านการวิจัยการศึกษา." 2522.
- วิทยาลัยครูเทพสตรี. "บทบาทและแนวดำเนินงานของศูนย์วิจัยในวิทยาลัยครู และโครงการวิจัยระดับชาติ เรื่อง การพัฒนาระบบอุดมศึกษาในท้องถิ่น." รายงานการสัมมนา อาจารย์วิทยาลัยครูทั่วประเทศ 26 - 31 มกราคม, 2525.
- วิทยาลัยครูอุตรธานี. "เอกสารการประชุมปฏิบัติการภาคสนามครั้งที่ 5." 2529.
- วิศนี ศิลตระกูล. "บทบาทความรับผิดชอบของอาจารย์ในวิทยาลัยครูกลุ่มภาคกลาง." วิทยานิพนธ์ปริญญาครุศาสตร์มหาบัณฑิต บัณฑิตวิทยาลัยจุฬาลงกรณ์มหาวิทยาลัย, 2521.
- วิวัฒน์ พัทฒกุลชัย. "ทัศนคติแบบบังคับบัญชา และแบบวิชาชีพ ของอาจารย์วิทยาลัยครู." วิทยานิพนธ์ ปริญญาครุศาสตร์มหาบัณฑิต ภาควิชาอุดมศึกษา จุฬาลงกรณ์มหาวิทยาลัย, 2525.
- สมชาย วงศ์เกษม. "บทบาทการสอน การวิจัย และการบริการสังคมของอาจารย์วิทยาลัยครูในภาคตะวันออกเฉียงเหนือ." วิทยานิพนธ์การศึกษามหาบัณฑิต มหาวิทยาลัยศรีนครินทรวิโรฒ ประสานมิตร, 2519.
- สาเกต จริยวิทยานนท์. "บทบาทของสถาบันอุดมศึกษาส่วนภูมิภาคในการพัฒนาชนบท : ศึกษากรณีวิทยาลัยครูภาคตะวันออกเฉียงเหนือ." รายงานการวิจัย สำนักวิจัยสถาบันบัณฑิตพัฒนบริหารศาสตร์, 2524.
- สุวรรณี ศรีคุณ. "ปัญหาและความต้องการพัฒนาก้านวิชาการของอาจารย์ วิทยาลัยครูในภาคตะวันออกเฉียงเหนือ." วิทยานิพนธ์การศึกษามหาบัณฑิต มหาวิทยาลัยศรีนครินทรวิโรฒ ประสานมิตร, 2521.

สำนักงานคณะกรรมการวิจัยแห่งชาติ. "การศึกษางบประมาณรายจ่ายเพื่อการวิจัยของ
ปีงบประมาณ 2520." รายงานการวิจัย สำนักงานคณะกรรมการวิจัยแห่ง
ชาติ, 2524.

อภิรัช พันธุ์เสน. "ปีกหักครูจะไปไหนก็." สยามรัฐรายวัน 16 มิถุนายน, 2527 : 3.

อุทุมพร ทองอุไทย. "การวิจัยในจุฬาลงกรณ์มหาวิทยาลัย." เอกสารการวิจัยของฝ่าย
พัฒนาและวางแผน จุฬาลงกรณ์มหาวิทยาลัย, 2524.

อำนวยการ. "ปัญหาและความต้องการก้า่นการวิจัย ของอาจารย์วิทยาลัยครูภาคกลาง."
ปริญยานิพนธ์ การศึกษามหาบัณฑิต มหาวิทยาลัยศรีนครินทรวิโรฒ ประสานมิตร
ปีการศึกษา, 2526.

เอนก ศิลปนิสมาศย์. "การสร้างเกณฑ์การประเมินผล การปฏิบัติงาน ของอาจารย์ใน
วิทยาลัยครู." วิทยานิพนธ์ ปริญญา ครุศาสตร์มหาบัณฑิต บัณฑิตวิทยาลัย จุฬาลง
กรณ์มหาวิทยาลัย, 2521 : บทคัดย่อ.

ศูนย์วิทยทรัพยากร
จุฬาลงกรณ์มหาวิทยาลัย

BIBLIOGRAPHY

Books.

- Alfred, Yates. The Role of Research in Educational Change. A Report Sponsored by the unesco Institute for Education, Hamburg International Studies in Education 20, 1971.
- Asa S. Knowles. The international encyclopedia of Higher Education. Jossey - Bass, Inc, Publishers Sanfrancisco, U.S.A., 1977.
- Babbie, Earl R. Survey Research Methods. Belmont, Wadsworth Publishing company, Inc, 1980.
- Best, John N. Research in Education. Prentice - Hall. Inc, Englewood cliffs, New Jersey, 1970.
- ✓ Carnegie Commission on Higher Education. The purpose and the performance of Higher Education in the United state approaching the year 2000. New York : Mc Graw - Hill, 1973: P 40.
- ✓ Clark, Kurr. The use of the University. Cambridge, Massachusetts : Harvard Universety press, 1964.
- G. Caty, G. Drilhon. The Research system. Vol.1 France, Germany, United Kingdom, Organezation for Economic Co - operation and Delvelopment, 1972.
- ✓ Gayendra K. Verma & Ruth M. Beard . What is Education Reaesrch ?. Gower publishing. Company Cimeted, Hampshere, England, 1981.
- Leedy, Paul E. Practical Research. New York, Macmillan Publishing Co, Inc, 1974.
- Pataya Saihoo, Supany Chantavanich, Utumporn Phongntai. Research Enveronment Study : Thailand. Bangkok Office of the National

Education Commission, 1982.

Robert E. Seiler. Improoving the Effectiveness of Research and
Delvelopment. New York : Mc Graw - Hill, 1965.

✓ Rudolph, Frederich. The American College and University. New York :
Alfred A. Knopf, 1962.

Sheldon F. Shaeffer. Increasing National Capacity for Educational
Research : Issue, Dynamic and Alternatives, prepared for
the Research Review and Advisory Group. Ottawa, Ontario, Canada:
October, 1979.

✓ Schuesler F. Karl. Statistical Reasoning in Sociology. 2 d ed.
Boston : Houghton Mifflin 1970.

Articles.

Appleby, E.J. "Role of teaching in Higher Education : Its Decline
and Revival," Liberal Education, 59 : 449 - 63, December,
1973.

Martin, Thomas W, and K.J. Berry. "Teaching Research Dilemma : Its
Sources in the University Setting." Journal of Higher
Education, 40 : 691 - 703 December. 1969.

Worthen, B.R., "Competencies for Educational Research and Evaluation"
Educational Researcher. 4, (January 1975).

Other Materials

Bielen, Lesilie De Reus. "Some Competencies used by Institutional
Researchers in Community. Junior Colleges" Desertation
Abstract International ZAugust 1975) : 124 A.



ภาคผนวก ก.

ศูนย์วิทยทรัพยากร
จุฬาลงกรณ์มหาวิทยาลัย

ข้อมูลการสัมภาษณผู้บริหารวิทยาลัยครู และหัวหน้าศูนย์วิจัย

วิทยาลัยครู เทพสตรี

ผู้ให้สัมภาษณ์ : รศ. สุทัศน์ ยันตร์ทอง อธิการวิทยาลัยครู เทพสตรี
 วัน เวลา : 21 เมษายน 2527 เวลา 15.00 - 16.00 น.
 สถานที่ : ห้องทำงานของอธิการ
 เรื่องที่สัมภาษณ์ : สภาพทั่วไปในการทำงานวิจัยของวิทยาลัยครู เทพสตรี

เนื้อหาการสัมภาษณ์

ค่านโยบายในคานการวิจัย ของวิทยาลัยครู เทพสตรี ทางวิทยาลัย ถือว่าการวิจัย เป็นบทบาทหนึ่งของสถาบันอุดมศึกษา ที่ต้องส่งเสริม เราจึงจัดตั้งศูนย์วิจัยขึ้นมาดำเนินการ เพื่อการนี้ แต่ก็มีปัญหาในคานตัวบุคคลเล็กน้อย คือ หัวหน้าศูนย์ คนเดิมที่เป็นคนเอางานเอาการไถ่ลาออกไปเรียนต่อ ผู้ที่มาเป็นหัวหน้าศูนย์คนใหม่ ก็มีภาระคานอื่นมาก จึงไม่มีเวลาพอที่จะดำเนินการคานวิจัยให้ลุล่วงไปคยาคิไ้มากนัก อย่างไรก็ตาม เราก็มีนโยบายกว้าง ๆ อยู่เหมือนกัน คือ ต้องการให้อาจารย์ทำวิจัยกันมากขึ้น แต่ก็มีปัญหาอุปสรรค คือ อาจารย์ ขาดความกระตือรือร้นในการทำวิจัย ผู้ที่ทำวิจัยส่วนใหญ่ก็จะเป็นกลุ่มที่ทำวิจัยอยู่แล้ว หากคนใหม่น้อย อาจเป็นเพราะว่าเขาขาดแรงจูงใจ หรือไม่เห็นความสำคัญก็ไ้ ห้่ง ๆ ที่ วิทยาลัย ก็มีกรอบรรมความรู้คานการวิจัย ขึ้นมา แต่หลังจากอบรมแล้ว ก็ยังเหมือนเดิม

นโยบาย เป้าหมาย เน้นหนักไปทางใด

เราตั้งใจว่าจะเน้นนโยบายคานการวิจัย ที่ใกล้ตัวเรามาก คือ เมื่อเราเป็น ผักหักครุ อยู่ในชุมชน เราก็ควรวิจัยเกี่ยวกับครุ หรือชุมชน เป็นต้น ส่วนเรื่องอื่น ๆ ที่นอกเหนือไป เราถือว่าเป็นรอง

คานการ เข้าสู่ตำแหน่งของบุคลากรในศูนย์วิจัย

เราใช้ความสมัครใจ โดยการไปทาบทาม ถ้าเขาสมัครใจทำก็มาทำ เรา ก็แต่งตั้งขึ้นมาอีกทีหนึ่ง โดยมากจะเป็นอาจารย์ที่มีความรู้เรื่องการวิจัย และวิจัย

ค่านงบประมาณ สำหรับศูนย์วิจัย 'จะไม่มิ่งบประมาณที่ชัดเจนให้' แต่ถ้าต้อง
การอะไรก็ขอมาก็คงให้ไ้บ้าง สำหรับอาจารย์ นั้น ทางวิทยาลัยมีทุนวิจัยให้แต่ให้เป็นรูป
ของวัสดุ อุปกรณ์ ที่จะใช้ในการทำวิจัย เช่น กระจก โดยทั่วไป เงินทุนที่จะให้อาจารย์
ทำวิจัย เหลือทุกปี เช่นปีนี้มีทุนของมูลนิธิ ช่วยการศึกษา จำนวน 300,000 บาท ฝาก
ธนาคารแล้วเอากออกมาให้อาจารย์ทำวิจัย และเป็นทุนนักศึกษาส่วนหนึ่ง

ด้านความคาดหวังต่อการวิจัยของวิทยาลัยในอนาคต ขึ้นอยู่กับการขยายฐาน
ของวิทยาลัยครู ถ้าสามารถเปิดสอนปริญญาโทได้ ก็คงมีการวิจัยมากขึ้น แต่ถ้าสอนแค่
ปริญญาตรี อยู่ก็คงจำกัดอยู่แค่นี้

การใช้จ่ายงานวิจัย เพื่อเป็นประโยชน์แก่การดำเนินการ นั้น ในส่วนตัว นั้น ชอบ
อ่านและงานวิจัยบางชิ้นก็สามารถนำมาใช้ประยุกต์ได้ และนอกจากจะบริโภคงานวิจัย แล้ว
ในฐานะ ผู้บริหาร ก็คงทำวิจัยด้วย เพราะบางครั้งก็เป็นตัวอย่างที่ดี ให้กับอาจารย์ หรือ
ผู้ใต้บังคับบัญชาได้

ด้านปัญหาทั่วไป ส่วนมากเป็นปัญหาค้นคว้าบุคคล ในด้านโครงสร้าง นั้น เขาแบ่ง
หน้าที่ชัดเจนอยู่แล้ว ขึ้นอยู่กับคนจะทำตามหน้าที่ได้หรือไม่

สัมภาษณ์หัวหน้าหน่วยงานวิจัย

ผู้ให้สัมภาษณ์ : หัวหน้าศูนย์วิจัยวิทยาลัยครู เทพสตรี

วัน เวลา : 10 เมษายน 2527

สถานที่ : ห้องทำงานหัวหน้าภาคพื้นฐานการศึกษาวิทยาลัย
ครู เทพสตรี

เรื่องที่สัมภาษณ์ : บทบาทของศูนย์วิจัยกับการทำงานวิจัยของอาจารย์
วิทยาลัยครู เทพสตรี

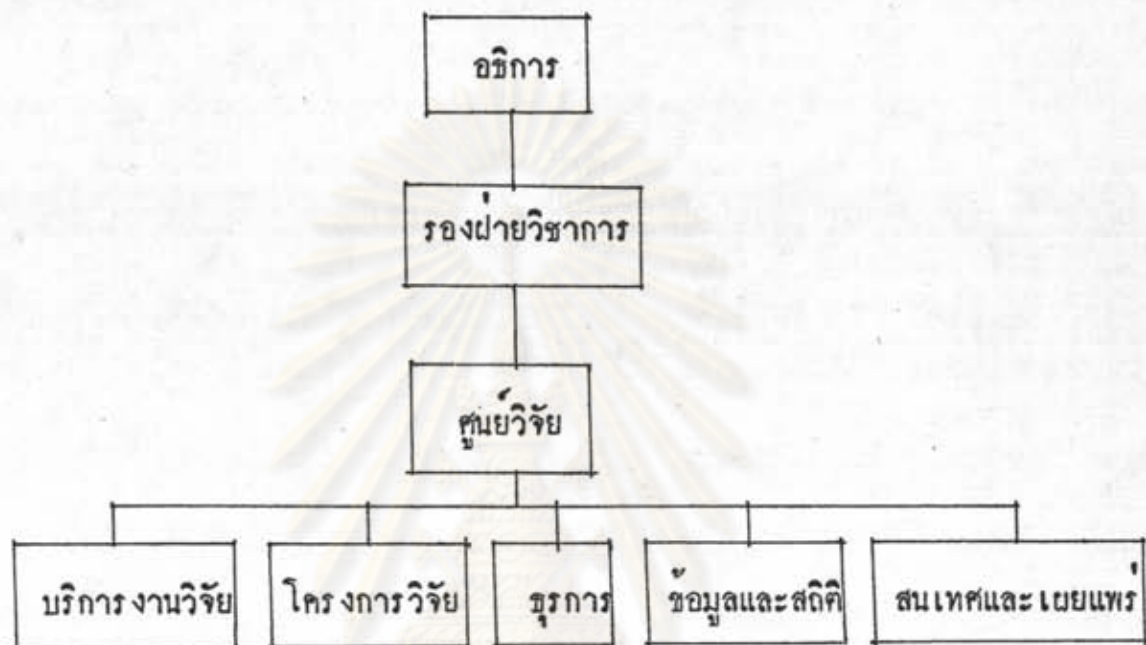
วัน เวลา : 10 เมษายน 2527

สถานที่ : ห้องทำงานหัวหน้าภาคพื้นฐานการศึกษา วิทยาลัยครู
เทพสตรี

เรื่องที่สัมภาษณ์ : บทบาทของศูนย์วิจัยกับการทำงานวิจัยของอาจารย์
วิทยาลัยครู เทพสตรี

1. โครงสร้างของศูนย์วิจัยมีกำหนดไว้หรือไม่
มีกำหนดไว้ตามหลักการที่ตกลงกันระหว่างกลุ่ม ดังนี้

แบบภูมิ



2. นโยบาย/แผนหรือโครงการ วัตถุประสงค์ เป้าหมาย เฉพาะของหน่วย
งานวิจัย มีการกำหนดไว้หรือไม่

ไม่มีอย่างชัดเจน เป็นการกำหนดกันขึ้นมาตามโครงสร้าง หน้าที่ของศูนย์
วิจัย เช่น การให้คำปรึกษาในค่านการวิจัย แก่ อาจารย์ทั่วไป

3. การปฏิบัติหน้าที่โดยทั่วไปของศูนย์วิจัย

จุฬาลงกรณ์มหาวิทยาลัย

งาน	จัดทำ	ไม่ได้ จัดทำ	หมายเหตุ
3.1 ตั้งคณะกรรมการพิจารณาเฉพาะเรื่อง เช่น ทุน		✓	ไม่มีระบุไว้ในหน้าที่
3.2 ประสานงานกับหน่วยงานภายนอกใน กิจกรรมการวิจัย	✓		ประสานงานกัน เฉพาะในกลุ่มวิทยา ลัยครูภาคกลางเท่า นั้น
3.3 ประสานงานกับหน่วยงานภายใน ในค่าน การวิจัย	✓		ทำเฉพาะ เมื่อมีงาน วิจัยที่มอบหมาย
3.4 จักรวบรวมข้อมูลพื้นฐานค่านการวิจัย		✓	
3.5 สํารวจและรวบรวมสถิติต่าง ๆ ที่เกี่ยว ข้องกับ การวิจัยในวิทยาลัย เช่น สถิติ การให้ทุน สถิตินงานวิจัยของอาจารย์		✓	
3.6 กำหนดโครงการวิจัยในแต่ละปี		✓	
3.7 ประเมินโครงการและผลการติดตามการ วิจัยของอาจารย์		✓	
3.8 จักรวบรวมเอกสาร คำร่าในค่านการวิจัย ไว้สำหรับอาจารย์ที่จะทำวิจัย		✓	
3.9 เป็นที่ปรึกษาในค่านการวิจัยให้กับอาจารย์	✓		
3.10 จัดเผยแพร่ข่าวสารค่านการวิจัยให้กับ อาจารย์	✓		
3.11 จัดแสดงผลงานวิจัยในวิทยาลัยปีละครั้ง		✓	
3.12 ทำวิจัยร่วมกับหน่วยงานภายนอก		✓	ความพร้อมยังไม่มี

ปัญหาและอุปสรรคของศูนย์วิจัย

การบริหาร ศูนย์วิจัยไม่มี พ.ร.บ. รองรับ จึงไม่มีบุคลากรโดยตรงมาให้ และมีขีดจำกัดมาก

ค้ำานบุคลากร ผู้ได้รับแต่งตั้งให้ทำงานในศูนย์มักไม่มีเวลามาทำงาน
ค้ำานงบประมาณ เนื่องจากศูนย์วิจัยยังไม่มีบทบาทมากค้ำานงบ จึงยังไม่มีปัญหา
ค้ำานอื่น ๆ เช่น อาจารย์ทั่วไปยังทำวิจัยกันน้อย ทางศูนย์ก็ไม่สามารถระดมได้
เต็มที่ เพราะข้อจำกัดดังกล่าว

บุคลากรในศูนย์วิจัย

จำนวนทั้งหมด	8 คน	เป็นอาจารย์ทั้งหมด
วุฒิ ปริญญาเอก	2 คน	
ปริญญาโท	6 คน	

ศูนย์วิทยพัทพัยากร
จุฬาลงกรณ์มหาวิทยาลัย

วิทยาลัยครูอยุธยา

ผู้ให้สัมภาษณ์ : นายโสภณ สุวรรณโรจน์ อธิการวิทยาลัยครูอยุธยา
 วัน เวลา : 15 เมษายน 2527
 สถานที่ : ห้องทำงานอธิการ
 เรื่องที่สัมภาษณ์ : สภาพทั่วไปในการทำงานวิจัยของวิทยาลัยครูอยุธยา

เนื้อหาการสัมภาษณ์

นโยบายทั่วไปในค่านการวิจัย

นโยบายของเรา ก็คือ เราตั้งศูนย์วิจัยขึ้นมาเพื่อต้องการให้อาจารย์ทำวิจัยกันให้มากที่สุด เราจะส่งเสริมทุกทาง และการวิจัยนั้นไม่ใช่จะทำอยู่ในแวดวงการเรียนการสอน หรือการฝึกหัดครู เท่านั้น แต่เรายังสนับสนุนให้ทำวิจัยบริสุทธิ์ (PURE RESEARCH) ในสาขาใด ๆ ก็ได้ ซึ่งทางวิทยาลัยได้ตั้งทุนไว้เพื่อการวิจัยอย่างนี้ (ปีที่สัมภาษณ์) เราตั้งไว้ 70,000 บาท การวิจัยควรต้องเริ่มจากตัวอาจารย์เอง เราเพียงเป็นฝ่ายสนับสนุน

ลักษณะการให้ทุนสนับสนุนการวิจัย

เราให้เป็นรูปของวัสดุสนับสนุนมิใช่ให้เป็นเงินก้อน แต่จะมีเงินตั้งไว้เพื่อเป็นกองกลาง ใครต้องการวัสดุอะไร เราก็จ่ายให้ บางครั้งเราก็สนับสนุนท่านอื่น เช่น ค่าเก็บข้อมูล ค่าพาหนะ เป็นต้น

ความสนใจ และความกระตือรือร้นของอาจารย์ที่จะทำวิจัย

ก็มีอาจารย์ทำอยู่บ้างแต่ก็ไม่มากนัก เมื่อเทียบกับจำนวนอาจารย์ที่มีอยู่มาก อาจารย์อาจยังไม่พร้อมที่จะทำวิจัยก็ได้

ทางวิทยาลัยมีนโยบายที่จะส่งเสริมมากเพียงใด

การส่งเสริมนั้น เราก็ทำกันอยู่แต่ไม่เน้นเพียงท่านเดียว เพราะ ภาระท่านอื่น ๆ เราก็มาก ควรทำไปพร้อม ๆ กัน แต่ในฐานะผมเป็นผู้บริหาร จะสนับสนุนท่านนี้ ทุกทางถ้าใครต้องการวิจัย

การนำผลการวิจัยมาใช้ในการดำเนินการ

เราก็เคยนำมาใช้บ้าง เช่น เราต้องการปรับปรุงบทบาทอาจารย์ที่
ปรึกษา เราก็ทำวิจัยเพื่อหาแนวทาง และนำผลวิจัยนั้นมาใช้ได้

แผนงาน/โครงการวิจัย แต่ละปีในวิทยาลัย

เราไม่ใ้กว้างไว้ล่วงหน้า นอกจากจะเป็นความต้องการของกรม ฯ
เป็นบางครั้งบางคราวก็มอบให้ศูนย์วิจัยดำเนินการ

ค่านงบประมาณของศูนย์วิจัย

ยังไม่เป็นยอดเงินที่แน่นอนในแต่ละปี แต่ทางศูนย์เขาต้องการอะไรก็เสนอ
มาเราก็มีงบกลางที่ให้ได้เสมอ แต่ถ้าจะเป็นยอดเงินงบประมาณเฉพาะนั้น เรายังไม่ได้จัด
ทำ

ก้า่นการ เสาะหาบุคลากรในศูนย์วิจัย

เราใช้ความสมัครใจ คือเราจะแต่งตั้ง หัวหน้าศูนย์วิจัย แล้ว หัวหน้าศูนย์
ก็หาผู้ร่วมงาน มาทำอีกทีหนึ่ง

คุณลักษณะของบุคลากร

สำหรับหัวหน้าศูนย์ ต้องสามารถทำวิจัยได้ บุคลากรส่วนใหญ่จับค้ำ้นวิจัย
และวัดผลมา

ปัญหาในค้ำ่นการวิจัยในวิทยาลัยครู

ค้ำ้ออาจารย์ ทำวิจัยกันน้อยไป ทั้งที่เราก้สนับสนุนเต็มที่ ตามกำลังของเรา
ค้ำ้ออาจารย์ เขาก็มีภาระค้ำ่นอื่นกันมาก

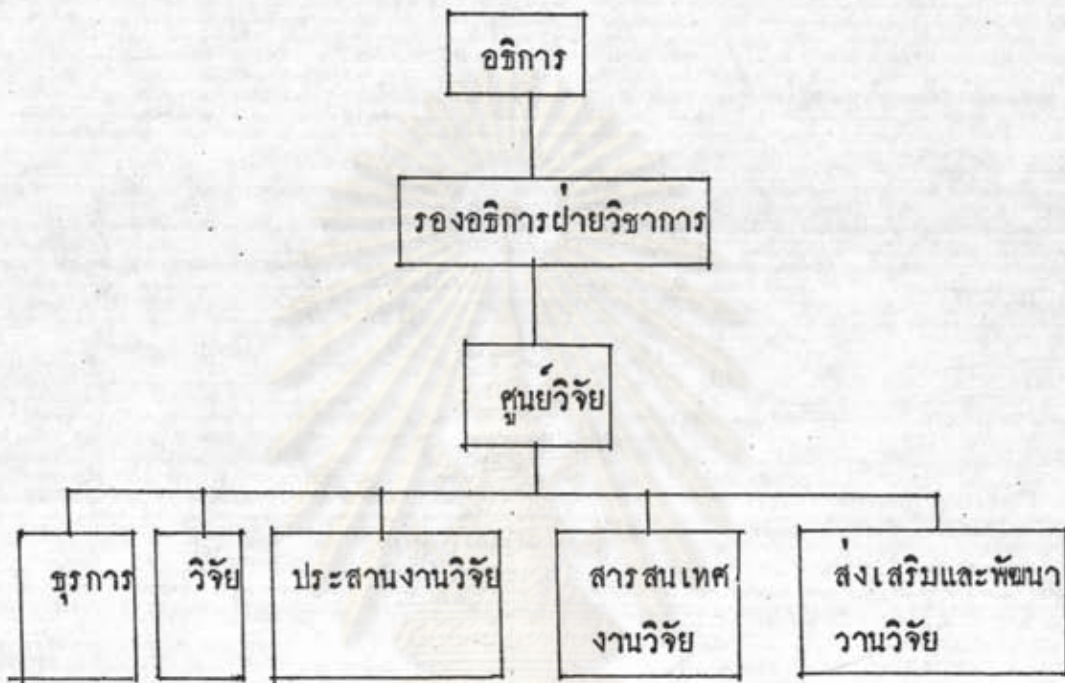
สัมภาษณ์หัวหน้าหน่วยงานวิจัย

- | | |
|-------------------|---|
| ผู้ให้สัมภาษณ์ | : หัวหน้าศูนย์วิจัยวิทยาลัยครูอยุธยา |
| วัน เวลา | : 15 เมษายน 2527 |
| สถานที่ | : ห้องสำนักงานอธิการ |
| เรื่องที่สัมภาษณ์ | : บทบาทของศูนย์วิจัยกับการทำงานวิจัยของอาจารย์
ในวิทยาลัยครูอยุธยา |

เนื้อหาการสัมมนา

1. โครงสร้างของศูนย์วิจัย มีดังนี้

แผนภูมิ



2. นโยบาย แผนหรือโครงการ วัตถุประสงค์ เป้าหมาย เฉพาะของหน่วยงาน มีการกำหนดไว้หรือไม่

ศูนย์ก็มีนโยบายอยู่ แต่ก็ให้ชัดเจนก็ยังไม่ได้ เพียงแค่นโยบาย และวัตถุประสงค์กว้าง ๆ คือ เป็นหน่วยงานที่ตั้งขึ้นเพื่อ

- ส่งเสริมการทำงานวิจัยของอาจารย์ และเป็นที่ปรึกษาในค่านเทคนิควิธีวิจัย
- ทำงานวิจัยสถาบันตามที่ได้รับมอบหมายจากวิทยาลัย
- ทำงานวิจัย เกี่ยวกับการฝึกหัดครู ตามที่ได้รับมอบหมาย มาจากกรมฯ และผ่านมายังกลุ่มวิทยาลัยครู อีกชั้นหนึ่ง

ส่วนเป้าหมายนั้น ยังไม่ชัดเจนนัก

นอกจากนี้ทางศูนย์วิจัย ก็ยังมีการตกลงกันในกลุ่มวิทยาลัยครูใน

ในด้านการประสานงาน คือ จะให้ศูนย์วิจัยวิทยาลัยใด วิทยาลัยหนึ่ง รับผิดชอบ เป็น
 ประสานศูนย์ของกลุ่มวิทยาลัย ทำหน้าที่ประสานงานเมื่อมีงานวิจัย ที่กรม ต้องการ ในปี
 นี้ทางศูนย์วิจัยของ วิทยาลัยครูอยุธยา เป็นประธาน อยู่

3. การปฏิบัติหน้าที่ของศูนย์วิจัย

วิทยาลัยครูอยุธยา

งาน	จัดทำ	ไม่ จัดทำ	หมายเหตุ
3.1 ตั้งคณะกรรมการพิจารณาเฉพาะเรื่อง	✓		เช่นการอนุมัติเพื่อ ขอทุนในวิทยาลัย
3.2 ประสานงานกับหน่วยงานภายนอกใน กิจกรรมการวิจัย	✓		จะเป็นเฉพาะใน กลุ่มวิทยาลัยครูภาค กลาง
3.3 ประสานงานกับหน่วยงานภายใน ใน การวิจัย	✓		
3.4 จักรวบรวมข้อมูลพื้นฐานด้านการวิจัย		✓	เป็นหน้าที่ของแผน งาน
3.5 สืบค้น และรวบรวมสถิติต่าง ๆ ที่ เกี่ยวข้องกับการทำวิจัยในวิทยาลัย เช่นสถิติการให้ทุน สถิติงานวิจัยของ อาจารย์		✓	เราทำในนามของ กลุ่มวิทยาลัยครูภาค กลาง ในปีนี้อยุธยา เป็นประธาน
3.6 กำหนดโครงการวิจัยในแต่ละปี		✓	
3.7 ประเมินโครงการ และผลการติดตาม การวิจัยของอาจารย์		✓	
3.8 จักรวบรวมเอกสาร คำรา ในด้านการ วิจัยไว้สำหรับอาจารย์ที่จะทำวิจัย	✓		

งาน	จัดทำ	ไม่ได้ จัดทำ	หมายเหตุ
3.9 เป็นที่ปรึกษาในคํานการวิจัยให้กับ อาจารย์	✓		เฉพาะในคํานสถิติ และวิธีวิจัย
3.10 จัดเผยแพร่ข่าวสารคํานการวิจัยให้กับ อาจารย์	✓		เฉพาะ เรื่องทุน
3.11 จัดแสดงผลงานวิจัยในวิทยาลัยปีละครั้ง		✓	
3.12 ทําร่วมกับหน่วยงานภายนอก		✓	

4. บุคลากรในศูนย์วิจัย มีจำนวน 6 คน วุฒิการศึกษาระดับปริญญาโท 5 คน
ระดับปริญญาเอก 1 คน

5. งบประมาณ ทางวิทยาลัย มีการจัดสรรให้ โดยกำหนดเพดาน
(ceiling) ไว้ที่ รองอธิการ ฝ่ายแผนงาน ส่วนมากเป็นงบวัสดุ ครุภัณฑ์ ส่วนทางกรม
จะให้ในรูปของทุนวิจัย ซึ่งอาจารย์ ต้องเขียนโครงการวิจัย (Proposal) เสนอไปจึง
จะได้รับ

6. ปัญหาและอุปสรรคของศูนย์วิจัย

คํานบริหาร มีปัญหาที่ศูนย์ เป็นหน่วยงานที่ตั้งขึ้นตามภารกิจของสถาบันอุดม
ศึกษา ก็จริง แต่ไม่มีกฎหมายรองรับ ดังนั้น จึงเป็นโครงสร้างลอย ๆ แต่ได้จัดให้อาจารย์
มาทำหน้าที่ต่าง ๆ ในศูนย์ ซึ่งอาจารย์ส่วนใหญ่มีภาระคํานอื่น ๆ มากจึงทำงานได้ไม่เต็มที่

คํานบุคลากร ที่มาทำหน้าที่ทั้งหมดเป็นอาจารย์ ไม่มีบุคลากรประจำ และ
อาจารย์ที่มาประจำส่วนใหญ่ก็เลือกมาจาก ภาควิชาทดสอบวิจัย และภาควิชาคณิตศาสตร์ ไม่
ได้กระจายไปยังทุกคณะวิชา

คํานงบประมาณ บทบาทของศูนย์วิจัยก็มีจำกัด ดังนั้น จึงมีงบแค่ละปีน้อย
ซึ่งถ้าได้มากก็ไม่มีผู้ทำงานอีก เป็นคําน

วิทยาลัยครู เพชรบุรีวิทยาลัย

- ผู้ให้สัมภาษณ์ : รองอธิการฝ่ายวางแผนวิทยาลัยครู เพชรบุรีวิทยาลัย -
 วิทยาลัยครู
 เรื่องที่สัมภาษณ์ : สภาพทั่วไปในการทำงานวิจัยของวิทยาลัยครู เพชรบุรี
 วิทยาลัยครู

เนื้อหาการ สัมภาษณ์

1. นโยบาย และแผนหรือโครงการด้านการวิจัยของอาจารย์ ยังไม่ชัดเจน เพราะ นโยบาย แผนหรือโครงการ ถูกกำหนดจากหัวหน้าหน่วยงานย่อย ๆ เช่น ศูนย์, แผนก, และภาค ในงบประมาณ 2528 วิทยาลัยไม่ได้ของงบประมาณ การวิจัยจากกรมเลย แต่อย่างไรก็ตาม วิทยาลัยมีนโยบายตามหน้าที่ 5 ประการ ของวิทยาลัยครู โดยมีศูนย์วิจัย และมีงบประมาณ ประมาณปีละ 25,000 บาท ต่อปี เป็นการสนับสนุน อาจารย์ที่คองทำงานวิจัย
2. การสนับสนุนในการทำวิจัย ทำ 2 ประการ คือ
 - 2.1 ขอบทุนวิจัยจากภายนอกวิทยาลัย
 - 2.2 สนับสนุนค่าวัสดุ แก่ อาจารย์ ที่จะทำงานวิจัยใน วิทยาลัยครู ในกรณีไม่มีทุนวิจัยจากภายนอก
 - 2.3 ช่วยเหลือและแนะนำ ผู้ที่ทำงานวิจัยด้านวิชาการ และเทคนิคการทำวิจัย
 ทั้งนี้เป็นการดำเนินงานโดยศูนย์วิจัย
3. วิทยาลัยมีงบประมาณให้ศูนย์วิจัยดำเนินการตาม ข้อ 2 ประมาณ ปีละ 25,000 บาท ส่วนใหญ่ช่วยเหลือค่ากระดาษ และวัสดุ นอกจากนี้ คณะวิชาต่าง ๆ ภาควิชา แผนก และศูนย์ จะของงบประมาณของตนเอง หากมีโครงการวิจัย
4. ในด้านปัญหาและอุปสรรคมีดังนี้
 - 4.1 เงินทุนในการทำวิจัยมีน้อยเกินไป ผู้ทำมักต้องเพิ่มค่าใช้จ่ายเอง อีกมาก กว่าจะทำเสร็จ 1 เรื่อง .

4.2 อาจารย์ใช้เวลาทำวิจัยนานเกินไป เพราะใน กรมฯ ไม่มีระเบียบให้หยุดสอนเพื่อทำการวิจัยโดยเฉพาะ อาจารย์ต้องสอนด้วย และทำงานไปด้วย ทำให้ไม่มีเวลา

4.3 ผลงานวิจัยที่ได้ไม่มีผลจริงใจ ให้ผู้ทำงานวิจัยได้รับประโยชน์ที่แท้จริง เช่น ไม่ถือเป็นความดีความชอบ

สัมภาษณ์หัวหน้าหน่วยงานวิจัย

สัมภาษณ์ : หัวหน้าศูนย์วิจัย วิทยาลัยครู เพชรบุรีวิทยาลัย
วัน เวลา : 10 เมษายน 2527
สถานที่ : ห้องทำงานศูนย์วิจัย วิทยาลัยครู เพชรบุรีวิทยาลัย
เรื่องที่สัมภาษณ์ : บทบาทของศูนย์วิจัยกับการทำงานวิจัยของอาจารย์ในวิทยาลัยครู เพชรบุรีวิทยาลัย

เนื้อหาการสัมภาษณ์ กล่าวได้โดยสรุป ดังนี้

- ศูนย์วิจัยเริ่มตั้งเมื่อ ปี พ.ศ. 2522 ซึ่งเป็นไปตามนโยบายของ กรมฯ ที่จะให้วิทยาลัยครูมีบทบาทด้านการวิจัย
- ศูนย์วิจัยยังเป็นหน่วยงานเล็ก ๆ มีบทบาทด้านการประสานงานด้านวิจัยไม่มากนัก
- งบประมาณมีน้อย เพราะงบประมาณของวิทยาลัยครูก็น้อยอยู่แล้ว
- บุคลากร หัวหน้าศูนย์ใช้วิธีการแต่งตั้ง คนอื่น ๆ หัวหน้าศูนย์ต้องไปติดต่อกันเอง โดยทั่วไปใช้ลักษณะระบบเพื่อนโดยคิดว่าเขาต้องทำวิจัยได้ ส่วนใหญ่มาจากภาควิชา ทศสอบและวิจัย
- ศูนย์วิจัยพยายามส่งเสริมการวิจัยของอาจารย์บ้าง แต่อาจารย์ยังไม่กระตือรือร้น ที่จะทำวิจัยกัน ต้องบอกกันเป็นรายบุคคล
- เวลาที่จะให้กับการบริหารศูนย์วิจัยมีน้อย เพราะส่วนใหญ่มีภาระงานอื่น ๆ มาก โดยเฉพาะการสอน เพราะต้องสอน อบรมบุคลากรประจำการด้วย (อ.คป.)
- สถานที่ของศูนย์ยังเป็นห้องเล็ก ๆ มีอุปกรณ์ที่อำนวยความสะดวกด้านการวิจัยน้อย

- การให้ทุน สำหรับอาจารย์ที่จะทำวิจัย ของ วิทยาลัยครู ให้ในรูปของ การสนับสนุนค่าน้ำสุก อุปกรณ์การวิจัย อาจารย์จะไม่ได้รับเป็นค้ำเงิน เลย โดย วิทยาลัยจะให้ทุน ๆ ละ 1,000 บาท ทั้งหมดปีละ 15,000 บาท ส่วนใหญ่เป็นงานวิจัย ย่อย ๆ

- งานที่ศูนย์วิจัยได้ปฏิบัติ จากตาราง ดังนี้

วิทยาลัยครู เพชรบุรีวิทยาลัย

งาน	จัดทำ	ไม่ได้ จัดทำ	หมายเหตุ
1. ตั้งคณะกรรมการพิจารณาเฉพาะ ทุน	✓		
2. ประสานงานกับหน่วยงานภายนอกใน กิจกรรมการวิจัย	✓		
3. ประสานงานกับหน่วยงานภายในของ วิทยาลัยในค้ำนการวิจัย	✓		
4. จักรวบรวมข้อมูลพื้นฐาน		✓	เป็นหน้าที่ฝ่ายแผน งาน
5. กำหนดโครงการวิจัยแต่ละปี		✓	
6. สํารวจและรวบรวมสถิติค้ำ ๆ ที่เกี่ยวข้องกับกำการวิจัย เช่น สถิติ การให้ทุน สถิติจำนวิจัย เป็นต้น		✓	
7. ประเมินโครงการและค้ำค้ำมผลงาน วิจัยของอาจารย์	✓		
8. จักรวบรวมเอกสาร ค้ำร่า ในค้ำนการวิจัย ไว้สำหรับอาจารย์ที่จะทำ งานวิจัย	✓		

งาน	จัดทำ	ไม่ได้ จัดทำ	หมายเหตุ
9. เป็นที่ปรึกษาในด้านการวิจัยให้กับอาจารย์	✓		
10. จัดเผยแพร่ข่าวสารด้านการวิจัยให้กับ อาจารย์	✓		
11. จัดแสดงผลงานวิจัยในวิทยาลัยปีละครั้ง		✓	
12. ทำงานวิจัยร่วมกับหน่วยงานภายนอก		✓	

- บุคลากรในศูนย์วิจัย จำนวนทั้งหมด 6 คน

ปริญญาเอก 1 คน

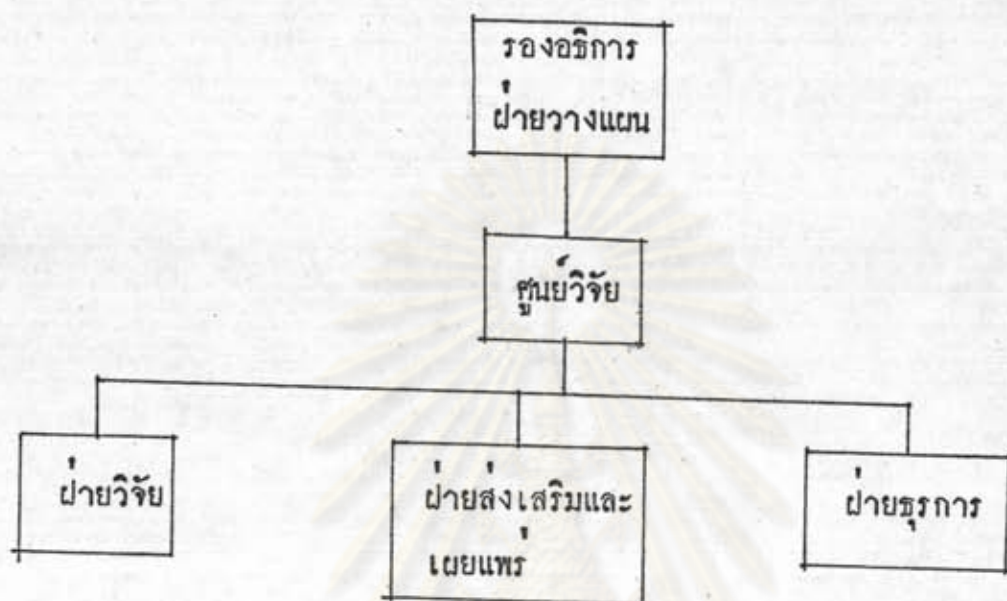
ปริญญาโท 5 คน

- ปัญหา และอุปสรรคของศูนย์วิจัย

โดยทั่วไปไม่มี เพราะศูนย์ยังเป็นหน่วยงานเล็ก และอาจารย์ในวิทยาลัยก็ยังไม่มีการทำวิจัยกันมากนัก และถึงแม้จะมีผู้ทำวิจัยบ้าง แต่บางคนก็ไม่ได้ติดต่อสัมพันธ์กับศูนย์วิจัยเลย

ศูนย์วิทยุทรัพยากร
จุฬาลงกรณ์มหาวิทยาลัย

แผนภูมิ - โครงสร้างของศูนย์วิจัย ในวิทยาลัยครู เพชรบุรีวิทยาลัย



ศูนย์วิทยุทรัพยากร
จุฬาลงกรณ์มหาวิทยาลัย

วิทยาลัยครู ฉะเชิงเทรา

ผู้ให้สัมภาษณ์	: อธิการวิทยาลัยครู ฉะเชิงเทรา และรองอธิการฝ่าย วิชาการ วิทยาลัยครู ฉะเชิงเทรา
วัน เวลา	: 10 พฤษภาคม 2527
สถานที่	: ห้องทำงานอธิการ และห้องทำงานรองอธิการฝ่าย วิชาการ
เรื่องที่สัมภาษณ์	: บทบาทการวิจัยในวิทยาลัยครู ฉะเชิงเทรา

เนื้อหาที่สัมภาษณ์

1. นโยบายค่านการวิจัยของวิทยาลัย

ในเบื้องต้นต้องฝึกให้อาจารย์สามารถทำวิจัยได้ ปัญหา คือเรามีเงินแต่ไม่มีคนทำวิจัย ส่วนใหญ่จะเป็นการทำวิจัยให้กับกรม ฯ แต่เราก็พยายามพัฒนาบุคลากร ค่านการวิจัยตลอดเวลา เพราะฉะนั้นในค่านนโยบายโดยสรุปแล้วยังไม่เป็นระบบอะไรมากนัก

2. ค่านการส่งเสริมการวิจัย

หลังจากที่เราได้กระตุ้นให้อาจารย์ได้มีการทำกิจกรรมวิจัยให้มากขึ้น โดยจัดอบรม บางครั้งให้แล้วแต่ก็ยังไม่ค่อยมีอาจารย์ทำวิจัยกันเพิ่มขึ้นเท่าไรนัก ที่ทำกันอยู่ก็เป็นผู้เคยทำอยู่ก่อนแล้วทั้งนั้น อาจารย์คนใหม่ ๆ ไม่ไ้ทำกันเลย แต่เราก็พยายามให้ศูนย์วิจัยทำหน้าที่ค่านนี้

3. ค่านงบประมาณ เราก็มีสักส่วนให้กับการวิจัย เช่นมีทุนจากวิทยาลัยให้แต่คนทำวิจัยไม่มากขึ้น เราก็เลยลดลงบ้าง สำหรับงบประมาณจาก กรม ฯ นั้นอาจมีเป็นลักษณะทุนวิจัยสำหรับผู้สนใจจะทำวิจัย

4. ค่านปัญหาทั่วไป

ในขณะนี้วิทยาลัยครู เราเองก็ประสบปัญหามากมายอยู่แล้ว ปัญหาค่านการวิจัย ก็คือ เรามีนโยบาย ซึ่งเป็นนโยบายมาจากกรม ฯ ให้อาจารย์ทำวิจัยกันเพิ่มขึ้น แต่

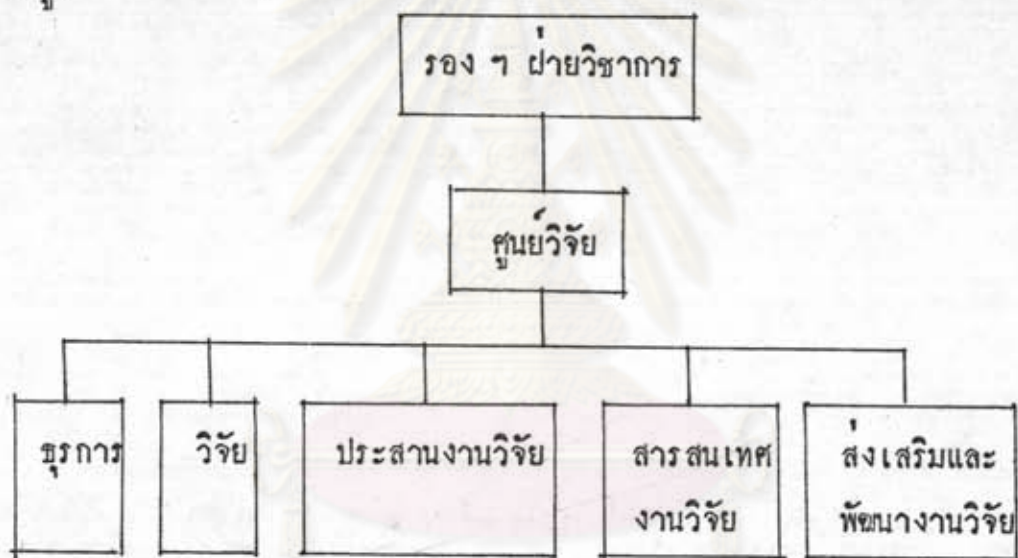
วิทยานิพนธ์ เราก็คงมาเก็บไว้

- ปัญหาและอุปสรรคทั่วไป

โดยตัวศูนย์วิจัยเองแล้วไม่ค่อยมีปัญหามากนัก เพราะเราทำตามที่ กรมฯ หรือวิทยาลัยที่ต้องการให้วิจัยเรื่องอะไร แต่ปัญหาที่สำคัญทุกๆ ไป คือ อาจารย์ส่วนใหญ่ ไม่สนใจทำวิจัยกันมาก อาจเป็นเพราะเขาไม่อยากจะยุ่งยากเห็นอะไร หรือไม่มีแรงจูงใจ พอก็เป็นได้

- ก้านโครงสร้างของศูนย์วิจัยมีดังนี้

แผนภูมิ



- ในสำนักงานที่ศูนย์วิจัยได้ปฏิบัติจากราง

จุฬาลงกรณ์มหาวิทยาลัย วิทยาลัยครู ฉะเชิงเทรา

งาน	จัดทำ	ไม่ได้จัดทำ	หมายเหตุ
1. ตั้งกรรมการพิจารณาเฉพาะเรื่อง เช่น ทุน ฯลฯ	✓		
2. ประสานงานกับหน่วยงานภายนอกใน	✓		

งาน	จัดทำ	ไม่ได้ จัดทำ	หมายเหตุ
กิจกรรมการวิจัย			
3. ประสานงานกับหน่วยงานภายในของ วิทยาลัยในคํานการวิจัย	✓		โดยเฉพาะฝ่ายแผนงาน
4. จักรวบรวมข้อมูลพื้นฐาน เพื่อการวิจัย	✓		
5. กำหนดโครงการวิจัยในแต่ละปี		✓	
6. สํารวจและรวบรวมสถิติต่าง ๆ ที่ เกี่ยวข้องกับการวิจัย เช่น สถิติให้ทุน สถิติงานวิจัย เป็นต้น		✓	ยังไม่มีเวลาเพียงพอ
7. ประเมินโครงการและติดตามผลการ วิจัยของอาจารย์		✓	โดยทั่วไปผู้ให้ทุนจะคิก ตามเองไม่นานศูนย์ฯ
8. จักรวบรวมเอกสารคําร่า ในคํานการ วิจัยของอาจารย์	✓		
9. เป็นที่ปรึกษาในคํานการวิจัยให้กับ อาจารย์	✓		
10. จัดเผยแพร่ข่าวสารการวิจัยให้กับ อาจารย์	✓		
11. จัดแสดงผลงานวิจัยในวิทยาลัยปีละ ครั้ง		✓	

วิทยาลัยครู จันทบุรี

ผู้ให้สัมภาษณ์ : บศ.ไพโรด เลิศพิริยกุลมล อธิการวิทยาลัยครูจันทบุรี
 วัน เวลา : 28 สิงหาคม 2527
 สถานที่ : ห้องแผนงานวิทยาลัยครูจันทบุรี
 เรื่องที่สัมภาษณ์ : สภาพทั่วไปในการทำงานวิจัยของวิทยาลัยครูจันทบุรี

เนื้อหาที่จะสัมภาษณ์

นโยบายทั่วไปในการวิจัยของวิทยาลัยครู

เราได้กำหนดไว้ เป็น 2 ส่วน คือ

ส่วนที่ 1 เป็นการวิจัยตามที่ กรม ฯ สั่งมา เช่น ในปีนี้ กรม ฯ ต้องการให้วิจัยความต้องการอาชีพ ในชุมชน เราก็ต้องวิจัยไปตามนั้น

ส่วนที่ 2 เป็นการฝึกนักวิจัยของเราเอง ซึ่งการฝึกนักวิจัยนี้ เรามีนโยบายอยู่ 2 ลักษณะ คือ

1. วิจัยสายครู คือเป็นการวิจัยเพื่อที่จะพัฒนางานต่าง ๆ ด้าน การผลิตครู

2. วิจัยสายทั่วไป เป็นเรื่องทางกว้าง ๆ เช่น เรื่องที่เกี่ยวกับ สังคม, ชุมชน หรือทางวิทยาศาสตร์ มนุษยศาสตร์ เป็นต้น

แต่ไม่ว่าจะเป็นการวิจัยสายครู หรือสายทั่วไป นั้น ควรจะเน้นการวิจัย แบบลงสนาม หรือลงไปสัมผัสกับชุมชนเลย และควรมีลักษณะเป็น เพื่อนำมาปรับใช้ได้

ด้านแผน, ทิศทางของการวิจัย

เราไม่กลัวในเรื่องที่ว่าแผนหรือทิศทางจะไปอย่างไร เพราะ มันปรับกันได้ แต่ที่เราเป็นห่วงมากที่สุด คือ ตัวบุคคล เพราะนั่นเป็นข้อจำกัดที่สำคัญมาก ถ้าตัวบุคคลเขาไม่เล่นงานวิจัย มันก็ยากที่จะกำหนดทิศทางอะไรได้ และสำหรับที่ วิทยาลัยครู จันทบุรี ก็มีลักษณะเช่นนี้ คือ อาจารย์ส่วนใหญ่ไม่เล่นงานวิจัย ซึ่งอาจเป็นเพราะว่างาน มากก็ได้

บทบาทของหน่วยงานวิจัย (ศูนย์วิจัย) คือปัญหา เป็นอย่างไร

ศูนย์วิจัยก็ทำหน้าที่ตามสมควรอยู่แล้ว แต่ศูนย์วิจัยของเรา ยังเป็นหน่วยงานที่ยังมิได้รับรองความกฎหมาย ดังนั้น ในด้านปฏิบัติจึงทำอะไรได้ไม่มาก นอกจากวิจัยตามที่ได้รับการมอบหมาย บางครั้งบางคราวเท่านั้น และอีกด้านหนึ่ง บุคลากรในศูนย์วิจัยเขาก็มองหน้าที่อื่น ๆ อีกมาก

บุคลากรในศูนย์วิจัย

เท่าที่ปฏิบัติกันอยู่ นั้น ผู้ที่มาทำงานในศูนย์วิจัยมักจะเจาะจงเฉพาะผู้ที่จบด้านวิศวกรรม วิจัย หรือนักวิจัย เท่านั้น เรื่องนี้ ก็เป็นเรื่องบกพร่องอยู่เช่นกัน คือ ศูนย์วิจัยควรจะมีบุคลากรที่มีลักษณะเป็นนักบริหารงานวิจัย ซึ่งมีหลายสาขารวมกัน แต่ นักวิจัยสาขาต่าง ๆ ก็มีได้เล่นทางวิจัย หรือไม่ได้เน้นด้านนี้มา จึงขาดบุคลากรประเภทนี้อยู่ เราจัดการอบรมด้านวิจัยเพื่อให้เกิดการวิจัยมากขึ้น แต่ก็ไม่มีกระตุ้นตัวกันเท่าไรนัก ถ้าเราจะกำหนดเป็น นโยบาย ว่า ปีนี้ ทำวิจัยกี่เรื่อง เราก็คงทำไม่ได้ เพราะความต้องการของวิทยาลัยมีหลายด้าน

ด้านความต้องการผลงานวิจัย ทางวิทยาลัยกำลังต้องการมาก เพราะอยู่ในช่วงกำลังปรับตัวเราต้องการข้อมูลมากมาย แต่ ยังมีคนทำกันน้อยก็เลยเป็นปัญหา

ความเห็นข้อเสนอแนะสภาพการวิจัยในอนาคต

เมื่อพระราชบัญญัติ วิทยาลัยครู เปลี่ยนไป อาจารย์ก็ต้องเปลี่ยน หรือปรับบทบาทบางประการ แต่คงก่อนว่าจะเปลี่ยนไปแค่ไหน จะทำให้ ภาระงานด้านสอนลดลงไปบ้างหรือไม่ ถ้าลดลงไป โดยเฉพาะโครงการอบรมครูประจำการ ถ้าลดไปบ้าง อาจารย์ก็อาจมีเวลาทำวิจัยมากขึ้น หรือ ถ้าทางคณะกรรมการข้าราชการครู (กค.) สามารถแก้ไขเบี้ยบ่าแห่งทางวิชาการได้ ก็อาจเป็นผลทำให้อาจารย์หันมาสนใจงานวิจัยกันมากขึ้น ซึ่งเราก็หวังให้เป็นเช่นนั้น

ด้านอุปสรรคปัญหา

ต้องมองในมุมกว้างว่า เรายังสังกัดกระทรวงศึกษาธิการอยู่ เพราะฉะนั้น วิจัยหลาย ๆ อย่างจึงไม่เอื้ออำนวยเท่าที่ควร ในการปฏิบัติด้านวิจัย ซึ่งถือว่าเป็นงานใน

การบุกเบิกวิชาการ และมีลักษณะเฉพาะตัว ที่ระทับทั่วไป ยังไม่เข้าใจปรัชญาของ มันอยู่ นอกจากมหาวิทยาลัย ซึ่งเขามีบทบาทค่านี้นี้มากพอสมควร และมีปัจจัย แวกล้อมที่ เอื้อต่อการทำเช่นนั้นได้

สัมภาษณ์ผู้บริหารหน่วยงานวิจัย มหาวิทยาลัยจันทบุรี

ผู้ให้สัมภาษณ์ : หัวหน้าศูนย์วิจัยวิทยาลัยจันทบุรี
 วัน เวลา : 28 สิงหาคม 2527
 สถานที่ : ศูนย์วิจัยวิทยาลัยจันทบุรี
 เรื่องที่สัมภาษณ์ : บทบาทของศูนย์วิจัยคอกการทำงานวิจัยใน วิทยาลัยจันทบุรี

เนื้อหาที่สัมภาษณ์

- คำนแผนงาน/โครงการ เราไม่ได้กำหนดไว้ แต่ละปี แต่ละปี จะกำหนดไว้ เป็นโครงการ ซึ่งอาจควมหลายปี เช่นการหาข้อมูลพื้นฐานร่วมกับแผนกแผนงาน เป็นต้น

- คำนบุคลากร มี 5 คน วุฒิการศึกษา ระดับปริญญาโท ทั้งหมด หัวหน้าศูนย์ใช้การแต่งตั้ง บุคลากรทั้งหมดเราดูคุณสมบัติ คือ

1. มีประสบการณ์การวิจัย หรือ สามารถทำวิจัยได้
2. มีความสัมพันธ์ อันดีกับหน่วยงานภายนอก
3. หาทุนเก่ง

ส่วนที่ไม่เน้นคือประสบการณ์การบริหาร

- คำนงบประมาณของศูนย์ นั้น ยังไม่เน้นงบประมาณเฉพาะของหน่วยงานโดยตรง แต่จะฝากไว้ที่ฝ่ายแผนงาน เมื่อศูนย์มีโครงการอะไร หรือจะทำอะไรก็ไปขอจาก ฝ่ายแผนงานให้

- คำนการปฏิบัติงานค่านหน้าที่ของศูนย์วิจัย ซึ่งได้กระทำ หน้า

จากตาราง

วิทยาลัยครู จันทบุรี

งาน	จัดทำ	ไม่ได้ จัดทำ	หมายเหตุ
1. ตั้งคณะกรรมการพิจารณาเฉพาะเรื่อง เช่น ทุน ฯลฯ	✓		ไม่มีอำนาจ
2. ประสานงานกับหน่วยงานภายนอกใน กิจกรรมการวิจัย	✓		
3. ประสานงานกับหน่วยงานภายในของ วิทยาลัยในด้านการวิจัย	✓		
4. จัดรวบรวมข้อมูลพื้นฐานเพื่อการวิจัย	✓		
5. กำหนดโครงการการวิจัยในแต่ละปี		✓	เฉพาะปีนี้
6. สืบค้นและรวบรวมสถิติต่าง ๆ ที่เกี่ยวข้อง กับการวิจัย เช่น สถิติการให้ทุน, สถิติงานวิจัย เป็นต้น		✓	กำลังริเริ่มทำอยู่
7. ประเมินโครงการ และติดตามผล การวิจัยของอาจารย์		✓	มีหน่วยงานอื่นทำ อยู่
8. จัดรวบรวมเอกสาร ตำรา ในด้าน การวิจัยไว้สำหรับอาจารย์ที่จะทำ งานวิจัย	✓		
9. เป็นที่ปรึกษาในด้านการวิจัยให้กับอาจารย์	✓		
10. จัดเผยแพร่ข่าวสาร ด้านการวิจัยให้กับ อาจารย์	✓		
11. จัดแสดงผลงานวิจัยในวิทยาลัย ปีละ ครั้ง		✓	
12. ทำวิจัยร่วมกับหน่วยงานภายนอก		✓	

- **ด้านปัญหาและอุปสรรคของหน่วยงานวิจัย**
1. **ด้านการบริหาร** คือ ไม่มีพระราชบัญญัติรองรับหน่วยงานนี้
 2. **ด้านบุคลากร** ยังมีจำนวนจำกัด และแต่ละคนก็มีภาระมาก
 3. **ด้านงบประมาณ** ยังไม่เพียงพอ



ศูนย์วิทยทรัพยากร
จุฬาลงกรณ์มหาวิทยาลัย



ภาคผนวก ข.

ศูนย์วิทยทรัพยากร
จุฬาลงกรณ์มหาวิทยาลัย

จุฬาลงกรณ์มหาวิทยาลัย

25 มีนาคม 2527

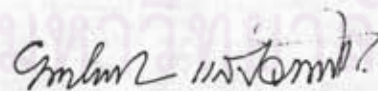
เรื่อง ขอความร่วมมือในการกรอกแบบสอบถาม

เรียน อาจารย์ที่เคารพ

ข้าพเจ้า นายไพโรจน์ แสงจันทร์ นิสิตปริญญาโท สาขาวิชาอุดมศึกษา คณะครุศาสตร์ จุฬาลงกรณ์มหาวิทยาลัย กำลังทำวิทยานิพนธ์เรื่อง "สภาพและความต้องการการทำงานวิจัยของอาจารย์วิทยาลัยครูกลุ่มภาคกลาง" อันจะเป็นแนวทางในการพัฒนาการทำงานวิจัยของอาจารย์ในวิทยาลัยครูกลุ่มภาคกลาง การวิเคราะห์ข้อมูลที่ไ้จากการวิจัยจะวิเคราะห์ในลักษณะภาพรวม จึงไม่ก่อให้เกิดความเสียหายต่อสถาบันของท่านแต่อย่างใด ผู้วิจัยเห็นว่าท่านเป็นบุคคลที่เกี่ยวข้องกับบทบาทนี้โดยตรง และสามารถให้ข้อมูลที่ เป็นประโยชน์ต่อการวิจัยดังกล่าว

ข้าพเจ้าจึงใคร่ขอความกรุณาจากท่านได้อนุญาตให้กรอกแบบสอบถามฉบับนี้ ให้ตรงกับสภาพที่เป็นจริง และตรงกับความรู้สึกที่แท้จริงของท่าน เพื่อให้ผลการวิจัยนี้เป็น ประโยชน์ต่อการดำเนินงานกิจการงานการวิจัยของวิทยาลัยครูกลุ่มภาคกลาง ให้สมบูรณ์ และมี ประสิทธิภาพ ข้าพเจ้าหวังเป็นอย่างยิ่งว่าคงจะได้รับความร่วมมือด้วยดีจากท่าน และขอ ขอบพระคุณเป็นอย่างสูงมา ณ โอกาสนี้ด้วย

ขอแสดงความนับถือ



(นายไพโรจน์ แสงจันทร์)

ผู้วิจัย

แบบสอบถาม เพื่อการวิจัย

- เรื่อง : สภาพและความต้องการทำงานวิจัยของอาจารย์วิทยาลัยครูกลุ่มภาคกลาง
- คำชี้แจง : แบบสอบถามทั้งหมดมี 3 ตอนด้วยกัน
- ตอนที่ 1 เป็นแบบสอบถามเกี่ยวกับสถานภาพส่วนตัวของผู้ตอบ
- ตอนที่ 2 เป็นแบบสอบถามความคิดเห็นเกี่ยวกับองค์ประกอบการทำงานวิจัยในปัจจุบัน และความต้องการองค์ประกอบในการทำงานวิจัย
- ตอนที่ 3 เป็นแบบสอบถามเกี่ยวกับข้อมูลค่านางานวิจัย และความสนใจในหัวข้อการวิจัยของผู้ตอบ

เฉพาะเจ้าหน้าที่

ตอนที่ 1	โปรดกาเครื่องหมาย (✓) ลงในช่อง <input type="radio"/> หน้าข้อความที่ตรงกับความเป็นจริง	<table border="1" style="display: inline-table;"><tr><td> </td><td> </td><td> </td><td> </td><td>1</td></tr></table>					1
				1			
1.	สถานที่ที่ท่านทำงานในปัจจุบัน	<table border="1" style="display: inline-table;"><tr><td> </td><td> </td><td> </td><td> </td><td>(5)</td></tr></table>					(5)
				(5)			
	<input type="radio"/> วิทยาลัยครู เทพสตรี <input type="radio"/> วิทยาลัยครูอยุธยา <input type="radio"/> วิทยาลัยครู เพชรบุรีวิทยาลัยสงครม <input type="radio"/> วิทยาลัยครู ฉะเชิงเทรา <input type="radio"/> วิทยาลัยครู จันทบุรี						
2.	อายุของท่านนับถึงปัจจุบัน.....ปี	<table border="1" style="display: inline-table;"><tr><td> </td><td> </td><td> </td><td> </td><td>(6-7)</td></tr></table>					(6-7)
				(6-7)			
3.	วุฒิการศึกษาสูงสุดที่ท่านได้รับ	<table border="1" style="display: inline-table;"><tr><td> </td><td> </td><td> </td><td> </td><td>(8)</td></tr></table>					(8)
				(8)			
	<input type="radio"/> ปริญญาตรี <input type="radio"/> ปริญญาโท <input type="radio"/> ปริญญาเอก <input type="radio"/> อื่น ๆ (ระบุ).....						
4.	ท่านสังกัดคณะวิชา	<table border="1" style="display: inline-table;"><tr><td> </td><td> </td><td> </td><td> </td><td>(9)</td></tr></table>					(9)
				(9)			
	<input type="radio"/> วิทยาศาสตร์ <input type="radio"/> มนุษยศาสตร์ และสังคมศาสตร์ <input type="radio"/> ครุศาสตร์ <input type="radio"/> อื่น ๆ (ระบุ).....						

5. หน้าที่งานดำรงตำแหน่งทางวิชาการตำแหน่งใด
- | | | |
|----------------|--------------------|------------------------------|
| อาจารย์ | ผู้ช่วยศาสตราจารย์ | <input type="checkbox"/> (5) |
| รองศาสตราจารย์ | ศาสตราจารย์ | |
6. หน้าที่งานดำรงตำแหน่งทางการบริหารตำแหน่งใด
- | | | |
|----------------|--------------------------|-------------------------------|
| หัวหน้าภาควิชา | หัวหน้าคณะวิชา | <input type="checkbox"/> (11) |
| หัวหน้าแผนกงาน | หัวหน้าสำนักงานอธิการบดี | |
| รองอธิการ | อื่น ๆ (ระบุ)..... | |
7. ภาระงาน (work load) ของท่านโดยประมาณในวิทยาลัย
ปัจจุบัน คือ
- | | |
|--|----------------------------------|
| สอน.....ชั่วโมง/สัปดาห์ | <input type="checkbox"/> (12-13) |
| ทำธุรการหรือบริหาร.....ชั่วโมง/สัปดาห์ | <input type="checkbox"/> (14-15) |
| อื่น ๆ (ระบุ).....ชั่วโมง/สัปดาห์ | <input type="checkbox"/> (16-17) |
8. ประสบการณ์การทำงานในวิทยาลัยครูของท่าน
- | | | |
|--------------|------------|-------------------------------|
| 1 - 5 ปี | 6 - 10 ปี | <input type="checkbox"/> (18) |
| 11 - 14 ปี | 16 - 20 ปี | |
| 21 ปี ขึ้นไป | | |

ตอนที่ 2 แบ่งเป็น 2 ส่วน ดังนี้

ส่วนที่ 1 : เป็นการถามความคิดเห็นเกี่ยวกับสภาพปัจจุบันขององค์
ประกอบในการทำงานวิจัย ในวิทยาลัยของท่าน

ส่วนที่ 2 : เป็นการถามความคิดเห็นเกี่ยวกับองค์ประกอบที่สำคัญที่ท่าน
ต้องการ เพื่อเพิ่มสมรรถภาพในการทำงานวิจัยของท่าน

ส่วนที่ 1

คำชี้แจง : ข้อความต่อไปนี้ เป็นองค์ประกอบที่ช่วยในการทำงานวิจัย ท่านเห็นว่า ในปัจจุบันตัวท่านและวิทยาลัยมีองค์ประกอบเหล่านี้มาก - น้อยเพียงใด (โปรดกาเครื่องหมาย ✓ ลงในช่องหมายเลขให้ตรงกับความเห็นของท่าน) โดยมีเกณฑ์การวัดดังนี้ .-

- ช่องหมายเลข 4 แสดงว่าตัวท่านหรือวิทยาลัยมีองค์ประกอบนั้นมากที่สุด
 ช่องหมายเลข 3 แสดงว่าตัวท่านหรือวิทยาลัยมีองค์ประกอบนั้นมาก
 ช่องหมายเลข 2 แสดงว่าตัวท่านหรือวิทยาลัยมีองค์ประกอบนั้นมาก
 ช่องหมายเลข 1 แสดงว่าตัวท่านหรือวิทยาลัยมีองค์ประกอบนั้นน้อยที่สุดหรือไม่มีเลย

องค์ประกอบในการทำงานวิจัย	4	3	2	1	
1. ท่านมีความรู้ความเข้าใจในสาขาที่ต้องการวิจัย.....					<input type="checkbox"/> (19)
2. ท่านมีความสามารถในการวิเคราะห์ปัญหา.....					<input type="checkbox"/> (20)
3. ท่านมีความรู้ในค่านิยมเทคนิควิธีวิจัย.....					<input type="checkbox"/> (21)
4. ท่านมีความสามารถในการหาแนวทางปัญหาหรือหัวข้อวิจัย.....					<input type="checkbox"/> (22)
5. ท่านมีเวลาในการทำงานวิจัยเพียงพอ.....					<input type="checkbox"/> (23)
6. ผู้บังคับบัญชาส่งเสริมสนับสนุนในการทำงานวิจัย.....					<input type="checkbox"/> (24)
7. ผลงานวิจัยที่ทำโดยบุคลากรในวิทยาลัยเป็นที่ยอมรับจากอาจารย์ส่วนใหญ่.....					<input type="checkbox"/> (25)

องค์ประกอบในการทำงานวิจัย	4	3	2	1	
8. ผลงานวิจัยที่ทำโดยบุคลากรในวิทยาลัย เป็นที่ยอมรับจากวงการภายนอก.....					<input type="checkbox"/> (26)
9. อาจารย์ส่วนใหญ่เห็นความสำคัญของการวิจัยในวิทยาลัยครู.....					<input type="checkbox"/> (27)
10. การนำผลงานวิจัยไปใช้ในการแก้ปัญหาในวิทยาลัย.....					<input type="checkbox"/> (28)
11. วิทยาลัยมีการ เผยแพร่ แหล่งทุนให้ อาจารย์ทราบทั่วถึง.....					<input type="checkbox"/> (29)
12. วิทยาลัยหรือหน่วยงานภายนอกมีแหล่ง ทุนอุดหนุนการวิจัยสำหรับอาจารย์.....					<input type="checkbox"/> (30)
13. วิทยาลัยมีบรรยากาศที่ส่งเสริมการทำ งานวิจัยสำหรับอาจารย์ เช่น มีเอกสารตำราในห้องสมุด มีเครื่องมือ อุปกรณ์ในการอำนวยความสะดวกในการ ทำงานวิจัยเป็นต้น.....					<input type="checkbox"/> (31)
14. วิทยาลัยมีการ เผยแพร่ ผลงานวิจัยของ อาจารย์ให้ทราบทั้งในวิทยาลัยและ หน่วยงานภายนอก.....					<input type="checkbox"/> (32)
15. ศูนย์วิจัยในวิทยาลัยทำหน้าที่ประสานงาน ศึกษาค้นคว้าวิจัยสำหรับอาจารย์อย่างมีประสิทธิภาพ.....					<input type="checkbox"/> (33)
16. อื่น ๆ (ถ้ามี) โปรดระบุ.....					<input type="checkbox"/> (34)

จากข้อความแต่ละข้อข้างต้นท่านคิดว่าองค์ประกอบข้อใดเป็นปัญหาและอุปสรรคในการทำงานวิจัยมากที่สุด โปรดระบุมา 3 ข้อ (เขียนตัวเลขที่เป็นหัวข้อ) โดยเรียงลำดับจากข้อที่เป็นอุปสรรคมากไปหาน้อย

- ข้อที่เป็นปัญหาและอุปสรรคมากอันดับหนึ่งข้อ.....
- ข้อที่เป็นปัญหาและอุปสรรคมากอันดับสองข้อ.....
- ข้อที่เป็นปัญหาและอุปสรรคมากอันดับสามข้อ.....

<input type="text"/>	<input type="text"/>	35-36
<input type="text"/>	<input type="text"/>	37-38
<input type="text"/>	<input type="text"/>	39-40

ส่วนที่ 2

คำชี้แจง : ข้อความต่อไปนี้ เป็นองค์ประกอบที่จะช่วยในการทำงานวิจัย ท่านคิดว่าท่านต้องการองค์ประกอบเหล่านี้ เพื่อช่วยสมรรถภาพในการทำงานวิจัยของท่านมากน้อยเพียงใด (โปรดกา ✓ ลงในช่องทางขวามือตามความเห็นของท่าน) โดยมีเกณฑ์การวัดดังนี้.-

- ของหมายเลข 4 แสดงว่าท่านต้องการองค์ประกอบนั้นมากที่สุด
- ของหมายเลข 3 แสดงว่าท่านต้องการองค์ประกอบนั้นมาก
- ของหมายเลข 2 แสดงว่าท่านต้องการองค์ประกอบนั้นน้อย
- ของหมายเลข 1 แสดงว่าท่านต้องการองค์ประกอบนั้นน้อยที่สุดหรือไม่ต้องการเลย

ความต้องการองค์ประกอบในการทำงานวิจัย	4	3	2	1	
1. ความรู้ด้านเนื้อหาในสาขาวิชาที่ท่านถนัดเพิ่มเติม.....					<input type="text"/> (41)
2. ความสามารถในการวิเคราะห์ปัญหา.....					<input type="text"/> (42)
3. ความรู้ในค่านิยมเทคนิควิธีวิจัย.....					<input type="text"/> (43)
4. ความสามารถในการหาแนวทางปัญหาหรือหัวข้อที่จะวิจัย.....					<input type="text"/> (44)
5. เวลาที่ใช้ในการทำวิจัย.....					<input type="text"/> (45)

ความต้องการองค์ประกอบในการทำงานวิจัย	4	3	2	1	
6. การส่งเสริมสนับสนุนในการทำงานวิจัย จากผู้บังคับบัญชาอย่างจริงจัง.....					<input type="checkbox"/> (46)
7. การเป็นที่ยอมรับจากผู้ร่วมงานในค่านการ วิจัย.....					<input type="checkbox"/> (47)
8. การเป็นที่ยอมรับจากวงการภายนอกใน ค่านการวิจัย.....					<input type="checkbox"/> (48)
9. การเห็นความสำคัญของการวิจัยจาก อาจารย์.....					<input type="checkbox"/> (49)
10. การให้บุคลากรในวิทยาลัยได้นำผลการวิจัย ไปใช้ในการแก้ปัญหาต่าง ๆ					<input type="checkbox"/> (50)
11. การเผยแพร่แหล่งทุนภายในวิทยาลัยให้ ทราบโดยทั่วถึง.....					<input type="checkbox"/> (51)
12. แหล่งทุนอุดหนุนการวิจัยทั้งภายในและภาย นอกวิทยาลัย.....					<input type="checkbox"/> (52)
13. บรรยากาศในการส่งเสริมการวิจัยเช่น เอกสารค่าเช่า เครื่องมือ อุปกรณ์ในการ ทำงานวิจัย.....					<input type="checkbox"/> (53)
14. การเผยแพร่ผลงานวิจัยทั้งภายในและ ภายนอก.....					<input type="checkbox"/> (54)
15. การประสานงานค่านการวิจัยของศูนย์ วิจัยอย่างมีประสิทธิภาพ.....					<input type="checkbox"/> (55)
16. อื่น ๆ (ถ้ามีโปรดระบุ).....					<input type="checkbox"/> (56)

จากข้อความแต่ละข้อข้างต้นท่านคิดว่าข้อใดเป็นความต้องการ แรงจูงใจที่สุดของท่าน โปรด
 ระบุมาเพียง 3 ข้อ โดยเรียงลำดับความต้องการ แรงจูงใจมากที่สุดและรองลงมาตาม
 ลำดับ

- ข้อที่ 1 (57-58)
 ข้อที่ 2 (59-60)
 ข้อที่ 3 (61-62)

ตอนที่ 3 : เป็นแบบสอบถามเกี่ยวกับข้อมูลด้านการทำงานวิจัยและความสนใจในตัวข้อ
 การวิจัยของผู้ตอบ (โปรดกาเครื่องหมาย ✓ ลงในช่อง หน้าข้อที่
 ตรงกับความ เป็นจริง)

1. ท่านเคยทำงานวิจัยหรือวิทยานิพนธ์ในระหว่างกำลังศึกษาหรือไม่

เคย ไม่เคย

2. ท่านเคยทำงานวิจัยในระหว่างการทำงานหรือไม่ (ไม่นับวิทยา
 นิพนธ์หรืองานวิจัยที่อยู่ในระหว่างการ เรียนและการอบรม)

เคย ไม่เคย

(ถ้าไม่เคยกรุณาข้ามไปตอบข้อ 13 หน้า

3. ตั้งแต่ปี 2518 ถึงปัจจุบันท่านทำวิจัย.....เรื่อง (ระบุ
 จำนวน) ส่วนมากเน้นทางด้าน

ประเภทหรือแบบ

- วิจัยบริสุทธิ์หรือวิจัยพื้นฐาน (Basic Research)
 วิจัยประยุกต์ (Applied Research)
 วิจัยปฏิบัติการ (Action Research)

2
 (1 - 4)

(5)

(6)

(7-8)

(9)

วิธีวิจัย

- เป็นการวิจัยเชิงสำรวจ
 เป็นการวิจัยเชิงทดลอง
 เป็นการวิจัยเชิงวิเคราะห์เอกสาร
 อื่น ๆ (ระบุ)

--	--

(10-11)

หมายเหตุ

- การวิจัยบริสุทธิ์ หมายถึงการวิจัยที่ค้นหาข้อเท็จจริง เพื่อสนับสนุนทฤษฎีหรือสร้างทฤษฎีใหม่
 การวิจัยประยุกต์ หมายถึงการวิจัยเพื่อนำผลไปปรับปรุง การดำเนินงานด้านต่าง ๆ ได้
 การวิจัยปฏิบัติการ หมายถึงการวิจัยในขณะดำเนินงาน โครงการใดโครงการหนึ่งเพื่อนำผล ไปแก้ปัญหาเร่งด่วนของโครงการนั้นๆ

4. โดยเฉลี่ยแล้วท่านใช้เวลาทำวิจัยแต่ละเรื่อง (โครงการ) เสร็จภายใน.....ปีเดือน
5. ส่วนมากโครงการวิจัยของท่านจะเป็นงานที่
- เสร็จภายในตัวเอง ต่อเนื่อง
6. งานวิจัยของท่านส่วนมากจะเป็นงานที่
- ทำคนเดียว ทำเป็นกลุ่ม
 ทำคนเดียวและทำเป็นกลุ่มพอ ๆ กัน
7. ทุนที่ใช้ในการทำงานวิจัยของท่านส่วนมากจะเป็นทุนประเภทใด
- ทุนส่วนตัว ทุนอุดหนุนจากหน่วยงานอื่น
 ทั้งทุนส่วนตัวและทุนอุดหนุนพอ ๆ กัน

--	--	--

(12-14)

(15)

(16)

(17)

8. ในกรณีที่ได้รับทุนอุดหนุนเป็นทุนของหน่วยงานใดบ้าง
(ตอบได้มากกว่า 1 ข้อ)

- วิทยาลัย
 - กรมการฝึกหัดครู
 - สถาบันเอกชนหรือธนาคาร
 - สำนักงานคณะกรรมการวิจัยฯ
 - สำนักงานคณะกรรมการการศึกษาแห่งชาติ
 - ทุนอื่น ๆ จากหน่วยงานภายในและภายนอกประเทศ
- (ระบุ)

(18-19)

9. ตั้งแต่ปี 2518 ท่านเคยขอทุนอุดหนุนเพื่อการทําวิจัยจากหน่วยงานอื่น ๆ หรือไม่

- เคย
 - ไม่เคย
- ถ้าเคยท่านได้รับทุน ครั้ง ไม่ได้รับ.....ครั้ง

(20)

10. โครงการวิจัยที่ท่านเคยใช้ทุนสูงสุดเป็นเงินประมาณ.....บาท

(21-22)

11. เรื่องที่ท่านทําวิจัยเกี่ยวกับวิชาที่ท่านสอนหรืองานที่ท่านทําหรือไม่

- เกี่ยวข้องโดยตรง
- เกี่ยวข้องบางส่วน
- ไม่เกี่ยวข้องเลย

(23-28)
 (29)

12. ผลงานวิจัยของท่านส่วนมากเผยแพร่ในรูปใด (ตอบได้มากกว่า 1 ข้อ)

- เสนอผลในที่ประชุมวิชาการ (ปากเปล่า)
- อักษรานาแจก
- พิมพ์ลงในวารสารไทย - ต่างประเทศ
- พิมพ์เป็นรูปเล่ม เอกสาร
- ไม่เคยเสนอผลงานเลย
- อื่น ๆ (ระบุ)

(30-31)

13. ท่านเคยเข้ารับการอบรมเพื่อเพิ่มความรู้ในด้านการวิจัยหรือไม่

- เคย
- ไม่เคย

(32)

14. ถ้าเคยรูปแบบที่ได้รับการอบรม (ตอบได้มากกว่า 1 ข้อ)

- ประชุมสัมมนา ฝึกอบรมระยะสั้น
 อบรมทางไปรษณีย์ อื่น ๆ (ระบุ)

(33-34)

15. ในอนาคตท่านคิดจะทำงานวิจัยหรือไม่

- ทำแน่นอน ไม่แน่ใจ
 ไม่คิดจะทำ

(35)

16. เหตุผลที่คิดจะทำวิจัย (ตอบข้อที่ท่านคิดว่าสำคัญที่สุดเพียงข้อเดียว)

- เป็นหน้าที่อย่างหนึ่งของอาจารย์
 มีรายได้จากการวิจัย
 มีความรู้เพิ่ม
 เพื่อตำแหน่งทางวิชาการ
 สนับสนุนความก้าวหน้าในหน้าที่การงาน
 ชอบงานวิจัย
 มีประโยชน์ทางด้านการสอนและปฏิบัติงานอื่น
 เป็นที่ยอมรับในบรรดาอาจารย์ด้วยกัน
 อื่น ๆ (โปรดระบุ).....

(36)

17. เหตุผลที่ท่านไม่คิดจะทำวิจัยหรือไม่แน่ใจว่าจะทำวิจัย (ตอบข้อที่ท่านคิดว่าสำคัญที่สุดเพียงข้อเดียว)

- ไม่ชอบงานวิจัย
 ไม่มีเวลา
 ขาดความรู้ประสบการณ์ในการทำวิจัย
 ไม่มีทุนการวิจัย
 มีการนำผลวิจัยไปใช้ประโยชน์น้อย
 ผลตอบแทนน้อยเกินไป
 ไม่ได้รับการสนับสนุนจากทางวิทยาลัย
 กำลังศึกษาระเบียบวิธีกรวิจัย

(37)

อื่น ๆ (โปรดระบุ)

18. ท่านคิดว่าวิทยาลัยแห่งนี้ควรสนับสนุนงานวิจัยเพิ่มขึ้นในหมู่อาจารย์
อย่างแพร่หลายหรือไม่

(38)

ควร เพราะ

ไม่ควร เพราะ

19. ถ้าท่านมีโอกาสทำงานวิจัย ท่านคิดว่าท่านสนใจที่จะวิจัยในหัวข้อหรือ
ปัญหาที่เกี่ยวกับเรื่องต่อไปนี้มากน้อยเพียงใด โปรดเรียงลำดับตาม
ความสนใจของท่าน โดยให้เรื่องที่ท่านสนใจมากที่สุดเป็นอันดับหนึ่ง
และรองลงมาเป็นอันดับสอง - เจ็ด ตามลำดับ

เรื่องที่ท่านสนใจอันดับ.....บทบาทและสถานะของการ

(39)

ฝึกหัดครู

เรื่องที่ท่านสนใจอันดับ.....เนื้อหาสาระของสาขาวิชา

(40)

ที่ท่านถนัด

เรื่องที่ท่านสนใจอันดับ.....การปรับปรุงวิธีการปฏิบัติ

(41)

งานของท่าน

เรื่องที่ท่านสนใจอันดับ.....การบริหาร วางแผนใน

(42)

วิทยาลัย

เรื่องที่ท่านสนใจอันดับ.....ปัญหาของชุมชนที่กำลัง

(43)

ประสบอยู่

เรื่องที่ท่านสนใจอันดับ.....การพัฒนาการศึกษาใน

(44)

ท้องถิ่น

เรื่องอื่น ๆ อันดับ.....(ระบุ)

(45)

แบบสัมภาษณ์เพื่อการวิจัย

เรื่อง สภาพและความต้องการทำงานวิจัยของอาจารย์ในวิทยาลัยครูกลุ่มภาคกลาง
 ชื่อสถานศึกษา วิทยาลัยครู
 ที่ตั้ง
 ตำแหน่งผู้ให้สัมภาษณ์

- อธิการ
 รองอธิการ
 หัวหน้าศูนย์วิจัย

ตอนที่ 1 สัมภาษณ์ผู้บริหารวิทยาลัยครู

ก. หลักการ

1. ในวิทยาลัยครูของท่านมีการวางนโยบายในด้านการวิจัยไว้หรือไม่

- มี
 ไม่มี

ถ้ามีอย่างไร (อธิบาย)

2. วิทยาลัยได้กำหนดวัตถุประสงค์และ เป้าหมายในด้านการวิจัยไว้หรือไม่

- มี
 ไม่มี

ถ้ามีอย่างไร (อธิบาย)

- วัตถุประสงค์

- เป้าหมาย

3. วิทยาลัยกำหนดแผนงาน/โครงการในด้านการวิจัยไว้หรือไม่

มี

ไม่มี

ถ้ามีอย่างไร (อธิบาย)

.....

ข. การดำเนินงาน

1. การบริหาร วิทยาลัยมีหน่วยงานที่รับผิดชอบการวิจัยหรือไม่

มี

ไม่มี

ถ้ามี เป็นไปลักษณะใด

ศูนย์วิจัย

คณะกรรมการ

ภาควิชา

อื่น ๆ ระบุ

แต่ละหน่วยงานที่รับผิดชอบมีโครงสร้างและลักษณะสายงานอย่างไร

.....

.....

.....

2. งบประมาณ : วิทยาลัยได้จัดสรรงบประมาณในด้านการวิจัยอย่างไร

งบประมาณจากกรม

งบเฉพาะวิทยาลัย

งบประมาณอื่น ๆ

วิธีการจัดสรร (อธิบาย)

.....

3. บุคลากร

- วิธีการเสาะหาบุคลากรในหน่วยงานวิจัยใช้วิธีใด

ผู้บริหารหน่วยงาน รับสมัคร ตั้งกรรมการสรรหา

เลือกตั้ง แต่งตั้ง

- คุณลักษณะที่ใช้ในการเสาะหาบุคลากร (ตอบได้มากกว่า 1 ข้อ)

- มีประสบการณ์การวิจัย อื่น ๆ (ระบุ)
- มีประสบการณ์ในการบริหาร
- มีความสัมพันธ์อันดีกับหน่วยงานภายนอก
- หาทุนเก่ง

บุคลากรอื่น ๆ : ใช้วิธี

คุณสมบัติ

.....

4. แนวโน้มในการทำงานวิจัยของอาจารย์ จะเป็นอย่างไร ?

.....

.....

.....

.....

5. ปัญหาและอุปสรรค

.....

.....

.....

.....

ตอนที่ 2 สัมภาษณ์ผู้บริหารหน่วยงานวิจัย

1. โครงสร้างการบริหารภายในของหน่วยงานมีการกำหนดไว้หรือไม่

มี ไม่มี

ถ้ามีอย่างไร (อธิบาย)

2. นโยบาย/แผนหรือโครงการ, วัตถุประสงค์, เป้าหมายเฉพาะของ
หน่วยงานวิจัย ได้มีการกำหนดไว้หรือไม่

มี

ไม่มี

ถ้ามีอย่างไร (อธิบาย)

- นโยบาย/แผนหรือโครงการ

- วัตถุประสงค์

- เป้าหมาย

3. บุคลากรในหน่วยงานวิจัย

จำนวนทั้งหมด คน

ปริญญาเอก คน

ปริญญาโท คน

ปริญญาตรีและต่ำกว่า คน

ประสบการณ์การวิจัย

หัวหน้าศูนย์วิจัย ปี เรื่อง

ผู้วิจัยอื่น ๆ ปี เรื่อง

4. หน่วยงานวิจัยในวิทยาลัยของท่านได้ปฏิบัติหน้าที่ตามที่ระบุต่อไปนี้หรือไม่ ถ้าไม่ก็ทำ เพราะเหตุใด (โปรดชี้แจงเครื่องหมายลงในช่องจิกท่า หรือ ไม่จิกท่า และให้เหตุผลในช่องที่ไม่ได้จิกท่า

งาน	จิกท่า	ไม่ได้ จิกท่า	เพราะเหตุใด
4.1 ถึงคณะกรรมการพิจารณาเฉพาะเรื่อง เช่น ทุน ฯลฯ			
4.2 ประสานกับหน่วยงานภายนอกในกิจกรรมการ วิจัย			
4.3 ประสานงานกับหน่วยงานภายในของวิทยาลัย ในด้านการวิจัย			
4.4 จักรวบรวมข้อมูลพื้นฐานเพื่อการวิจัย			
4.5 กำหนดโครงการวิจัยในแต่ละปี			
4.6 สืบหาและรวบรวมสถิติต่าง ๆ ที่เกี่ยวข้องกับ กับการวิจัย เช่น สถิติการให้ทุน, สถิติงาน วิจัย เป็นต้น			
4.7 ประเมินโครงการและติดตามผลการวิจัยของ อาจารย์			
4.8 จักรวบรวมเอกสาร ตำรา ในด้านการวิจัย ไว้สำหรับอาจารย์ที่จะทำงานวิจัย			
4.9 เป็นที่ปรึกษาในด้านการวิจัยให้กับอาจารย์			
4.10 จัดเผยแพร่ข่าวสารด้านการวิจัยให้กับ อาจารย์			
4.11 จัดแสดงผลงานวิจัยในวิทยาลัยปีละ.....ครั้ง ฯลฯ			

5. ปัญหาและอุปสรรคของหน่วยงานวิจัย

5.1 ด้ำนบริหาร

5.2 ด้ำนบุคลากร

5.3 ด้ำนงบประมาณ

5.4 ด้ำนอื่น ๆ



ศูนย์วิทยทรัพยากร
จุฬาลงกรณ์มหาวิทยาลัย

แบบสำรวจเพื่อการวิจัย

เรื่อง สภาพและความต้องการทำงานวิจัยของอาจารย์ในวิทยาลัยครูกลุ่มภาคกลาง

1. สถานะภาพ

วิทยาลัยครู

อายุของสถาบัน

ปี

จำนวนอาจารย์ทั้งหมด

คน

จำนวนกวีติอาจารย์

ปริญญาตรีหรือต่ำกว่า

คน

ปริญญาโท

คน

ปริญญาเอก

คน

2. โครงการวิจัย

ลำดับ	ชื่อโครงการวิจัย	แหล่งทุน	จำนวนเงินทุน	ปี พ.ศ.	สาขาวิชา

3. ปัจจัยสนับสนุน

3.1 การอบรมเผยแพร่

ในช่วง 2518 - ปัจจุบัน วิทยาลัยมีกิจกรรมที่เกี่ยวข้องกับการวิจัย คือ

- งานวิจัย ครั้ง
- สัมมนาปัญหาการวิจัย ครั้ง
- อบรมระเบียบวิธีวิจัย ครั้ง
- อื่น ๆ (ระบุ) ครั้ง

3.2 มีอุปกรณ์และเครื่องอำนวยความสะดวก (Equipment & Facilities) ที่ใช้เฉพาะในการวิจัย ในวิทยาลัย

	มี	ได้ใช้	ได้ใช้แต่จ่ายเงิน
เครื่องพิมพ์ดีด	<input type="checkbox"/>	<input type="checkbox"/>	<input type="checkbox"/>
เครื่องโรเนียว	<input type="checkbox"/>	<input type="checkbox"/>	<input type="checkbox"/>
เครื่องถ่ายเอกสาร	<input type="checkbox"/>	<input type="checkbox"/>	<input type="checkbox"/>
คอมพิวเตอร์ (Model	<input type="checkbox"/>	<input type="checkbox"/>	<input type="checkbox"/>
กล้องถ่ายรูป/ถ่ายวิดีโอ	<input type="checkbox"/>	<input type="checkbox"/>	<input type="checkbox"/>
ตู้เก็บเอกสาร	<input type="checkbox"/>	<input type="checkbox"/>	<input type="checkbox"/>
อื่น ๆ (ระบุ)	<input type="checkbox"/>	<input type="checkbox"/>	<input type="checkbox"/>

ประวัติผู้เขียน

นายไพโรจน์ แสงจันทร์ เกิดเมื่อวันที่ 10 สิงหาคม พ.ศ. 2492

ณ อำเภอบางปะกง จังหวัดฉะเชิงเทรา สำเร็จปริญญา ครุศาสตร์อุตสาหกรรมบัณฑิต สาขาช่างโยธา จากวิทยาลัยเทคโนโลยี และอาชีวศึกษา วิทยาเขตเทเวศร์ เมื่อปีการศึกษา 2519 เข้ารับราชการครั้งแรกที่ วิทยาลัยเทคนิคฉะเชิงเทรา เมื่อ พ.ศ. 2514 ต่อมาเข้ารับราชการที่วิทยาลัยครูจันทบุรี เมื่อ ปี พ.ศ. 2515 ปัจจุบันเป็น อาจารย์ ภาควิชาอุตสาหกรรมศิลป์ คณะวิทยาศาสตร์ วิทยาลัยครูจันทบุรี.



ศูนย์วิทยุทรัพยากร
จุฬาลงกรณ์มหาวิทยาลัย