

## รายการอ้างอิง

### ภาษาไทย

- จุมพล พูลภัทรชีวิน และคณะอื่น ๆ. การศึกษาวิธีที่ครูใช้ในการแก้พฤติกรรมที่เป็นปัญหาของนักเรียน ว.ครุศาสตร์ 8 ฉบับพิเศษ (กรกฎาคม - สิงหาคม 2521): 102-112.
- จุมพล สวัสดิชยากร. หลักและวิธีการวิจัยทางสังคมศาสตร์. กรุงเทพฯ: โรงพิมพ์ สุวรรณภูมิ, 2520.
- เฉลิมวงศ์ วัฒนสุนทร. การแก้ไขพฤติกรรมที่เป็นปัญหา บางแสน 2 ฉ.1 (กันยายน 2518): 31-36.
- ดิเรก ศรีสุโข. การทดสอบสมมติฐานด้วยไคสแควร์. วิธีวิทยาการวิจัย. 2 ฉ.3 (กันยายน - ธันวาคม 2530): 38-51.
- นิคม ปุราคำ. ทฤษฎีของการสำรวจสถิติจากตัวอย่างและการประยุกต์. กรุงเทพมหานคร: ศ.ส.การพิมพ์, 2517.
- บุญธรรม กิจปรีดาบริสุทธิ์. เทคนิคการสร้างเครื่องมือรวบรวมข้อมูลสำหรับการวิจัย กรุงเทพมหานคร: โรงพิมพ์ศรีอนันต์, 2531.
- พรชูลี อาชวอำรุง และสงบ ลักษณะ. การปรับพฤติกรรมก่อนในห้องเรียน ว.ครุศาสตร์ 6 ฉ.2 (กรกฎาคม - สิงหาคม 2519): 49-55.
- พิชิต พัทธ์กะเทพสมบัติ. ปฏิบัติการเหนือตำราการวิจัยทางสังคม. 1,000 เล่ม พิมพ์ครั้งที่ 1 ศูนย์ศึกษาการพัฒนาสังคม คณะรัฐศาสตร์ จุฬาลงกรณ์มหาวิทยาลัย, 2531.
- พิชัย แก้วสุวรรณ. การเปรียบเทียบอัตราการตอบแบบสอบถามกลับคืนทางไปรษณีย์ของครูเมื่อข้อความถามในแบบสอบถามเกี่ยวข้องและไม่เกี่ยวข้องกับวิชาชีพครู และเมื่อผู้ลงนามในจดหมายนำของแบบสอบถามตำแหน่งต่างกัน. วิทยานิพนธ์ปริญญา มหาบัณฑิต ภาควิชาวิจัยการศึกษา บัณฑิตวิทยาลัย จุฬาลงกรณ์มหาวิทยาลัย, 2529.
- พิชัย คลเสมอ. การวิเคราะห์วิทยานิพนธ์ระดับปริญญา มหาบัณฑิต สาขาโสตทัศนศึกษา บัณฑิตวิทยาลัย จุฬาลงกรณ์มหาวิทยาลัย ปีการศึกษา 2506-2523. วิทยานิพนธ์ ปริญญา มหาบัณฑิต ภาควิชาโสตทัศนศึกษา บัณฑิตวิทยาลัย จุฬาลงกรณ์มหาวิทยาลัย, 2526.
- ภัสสร ลิมานนท์. การรวบรวมข้อมูลโดยการส่งแบบสอบถามทางไปรษณีย์. จดหมายข่าว ประชากร (สิงหาคม 2529): 69-76.

- มาลินี จุฑาประภา. การศึกษาวิธีการที่ครูใช้ในการแก้พฤติกรรมที่เป็นปัญหาของนักเรียน  
ในชั้นมัธยมศึกษา. วิทยานิพนธ์ปริญญาโทมหาบัณฑิต มหาวิทยาลัยศรีนครินทรวิโรฒ  
ประสานมิตร, 2520.
- รัตติกาล ทิมเจริญ. การวิเคราะห์ข้อความรู้ในวิทยานิพนธ์ครุศาสตร์มหาบัณฑิตจุฬาลงกรณ์  
มหาวิทยาลัย ในช่วงปีการศึกษา 2525-2528. วิทยานิพนธ์ปริญญาโทมหาบัณฑิต  
ภาควิชาวิจัยการศึกษา บัณฑิตวิทยาลัย จุฬาลงกรณ์มหาวิทยาลัย, 2531.
- วิจิตรา ประสาทวิทยากุล. ผลของการจัดหน้าและการพิมพ์ด้วยระบบออฟเซตของ  
แบบสอบถามที่มีต่ออัตราการตอบแบบสอบถามที่ส่งทางไปรษณีย์. วิทยานิพนธ์  
ปริญญาโทมหาบัณฑิต ภาควิชาวิจัยการศึกษา บัณฑิตวิทยาลัย จุฬาลงกรณ์  
มหาวิทยาลัย, 2523.
- วิชากร, กอง. คู่มือการเดินทางติดต่อสื่อสารโรงเรียนสังกัดกรุงเทพมหานคร.  
สำนักการศึกษา กรุงเทพมหานคร, 2533.
- \_\_\_\_\_. รายงานสถิติการศึกษาปี 2533 ของโรงเรียนสังกัดกรุงเทพมหานคร.  
สำนักการศึกษา กรุงเทพมหานคร, 2533.
- วิไลวรรณ ศากรวิมล. อิทธิพลของสี ความยาวของแบบสอบถามและวิธีการติดตามที่มีต่อ  
อัตราการตอบแบบสอบถามที่ส่งทางไปรษณีย์. วิทยานิพนธ์ปริญญาโทมหาบัณฑิต  
ภาควิชาวิจัยการศึกษา บัณฑิตวิทยาลัย จุฬาลงกรณ์มหาวิทยาลัย, 2523.
- วีระศักดิ์ บรรณาธรรม. การวิเคราะห์วิทยานิพนธ์ระดับปริญญาโทมหาบัณฑิตที่มีเนื้อหา  
เกี่ยวกับการอุดมศึกษา. วิทยานิพนธ์ปริญญาโทมหาบัณฑิต ภาควิชาอุดมศึกษา  
บัณฑิตวิทยาลัย จุฬาลงกรณ์มหาวิทยาลัย, 2528.
- สมพร สุกข์สินธุ์, ม.ร.ว. จิตวิทยาการปกครองชั้นเรียน. กรุงเทพมหานคร: สำนักพิมพ์  
ไทยวัฒนาพานิช, 2531.
- สมโภชน์ เอี่ยมสุภาษิต. แนวทางในการแก้ไขพฤติกรรมที่เป็นปัญหาของนักเรียนในชั้นเรียน.  
คุรุปริทัศน์ 8 (กรกฎาคม 2526): 26-32.
- สมหวัง พิธิยานุวัฒน์. การเก็บรวบรวมข้อมูล. ในไพฑูริย์ สีนลารัตน์ และสำลี ทองธิว  
(บรรณาธิการ), การวิจัยทางการศึกษา: หลักและวิธีการสำหรับนักวิจัย,  
หน้า 81-117. กรุงเทพฯ: สำนักพิมพ์จุฬาลงกรณ์มหาวิทยาลัย, 2527.
- \_\_\_\_\_. การวิจัยเชิงบรรยาย. กรุงเทพฯ พิมพ์และทำปกที่เจริญผล, 2525.
- สุภัทรา สุภาพ. สังคม และ วัฒนธรรมไทย (คำนิยม ครอบครวั ศาสนา ประเพณี).  
กรุงเทพฯ: ไทยวัฒนาพานิช, 2520.



- สุชีรา กัทราษทุวรรตน์. ผลของการแจ้งให้ทราบล่วงหน้า สู่ของหมักพิมพ์และการระบุวันส่งกลับคืนที่มีผลต่ออัตราการตอบกลับและความจริงใจในการตอบแบบสอบถามที่ส่งทางไปรษณีย์. วิทยานิพนธ์ปริญญาโทบริหารธุรกิจ ภาควิชาวิจัยการศึกษา บัณฑิตวิทยาลัย จุฬาลงกรณ์มหาวิทยาลัย, 2531.
- สุเทพ ไชยบุตร. การเปรียบเทียบอัตราการตอบแบบสอบถามที่ส่งทางไปรษณีย์ไปยังสถานที่รับต่างกัน และบุคคลที่ออกจดหมายนำและจดหมายติดตามต่างกัน. วิทยานิพนธ์ปริญญาโทบริหารธุรกิจ ภาควิชาวิจัยการศึกษา บัณฑิตวิทยาลัย จุฬาลงกรณ์มหาวิทยาลัย, 2527.
- สุภาพร โภเชงกุล. อิทธิพลของคำถามที่มีผลสะท้อน และการลงชื่อ ที่มีต่อการตอบแบบสอบถามทางไปรษณีย์. วิทยานิพนธ์ปริญญาโทบริหารธุรกิจ ภาควิชาวิจัยการศึกษา บัณฑิตวิทยาลัย จุฬาลงกรณ์มหาวิทยาลัย, 2523.
- สุวัฒนา สุวรรณเชตนิคม. การกำหนดขนาดกลุ่มตัวอย่าง. วิธีวิทยาการวิจัย. 1(มกราคม-เมษายน 2529): 84.
- อัญชลี คงมั่น. ผลของสิ่งตอบแทนที่มีต่ออัตราการตอบแบบสอบถามที่ส่งทางไปรษณีย์. วิทยานิพนธ์ปริญญาโทบริหารธุรกิจ ภาควิชาวิจัยการศึกษา บัณฑิตวิทยาลัย จุฬาลงกรณ์มหาวิทยาลัย, 2523.
- อารี คัมภ์เจริญรัตน์. การปรับปรุงแก้ไขพฤติกรรม. ศรีนครินทร์วิโรฒ พิษณุโลก 3 ฉ.2 (สิงหาคม-พฤศจิกายน 2520): 68-72.
- อุทุมพร จามรมาน. แบบสอบถาม: การสร้างและการใช้. กรุงเทพมหานคร: คณะครุศาสตร์ จุฬาลงกรณ์มหาวิทยาลัย, 2530.

#### ภาษาอังกฤษ

- Bailey, K.D. Methods of social research. New York: The Free Press, 1987.
- Bardie, D.R., and Anderson, J.F. Questionnaire: Design and use. New Jersey: The Scareerow Press, 1974.
- Bardie, D.R. Questionnaire length and response rate. Journal of Applied Psychology 58 (April 1973): 278-280.
- Bardie, D.R., and Anderson, J.F. Effect on reponse rates of formal and informal questionnaire follow-up techniques. Journal of Applied Psychology 60 (April 1975): 223-227.

- Butler, R.P. Effect of signed versus unsigned questionnaire for both sensitive and non-sensitive items. Journal of Applied Psychology 57 (June 1973): 348-349.
- Cochran, W.G. Sampling Techniques. New York: John Willy, 1977.
- English, H.B., and AVA Chamney Company. A comprehensive dictionary of psychological and psychological term: A guide to usage. New York: David McKay Company, 1958.
- Eysenck, H.J., and Berne, R.M., and Weirzburg, W.A. Encyclopedia of Psychology 3 (1972).
- Funk and Wagnalls. Standard dictionary of the english language: International edition. New York: Funk and Wagnalls Company, 1963.
- Futrell, C.M., and Swan, J.E. Anonymity and response by salespeople to a mail questionnaire. Journal of Marketing Research 14 (November 1977): 611-616.
- Green, K.E., and Stager, S.F. The effects of personalization, sex, locale and level taught on educators' responses to a mail survey. The Journal of Experimental Education 54 (Summer 1986): 203-205.
- Gullahorn, J.T., and Gullahorn, J.F. Increasing returns from nonrespondent. Public Opinion Quarterly 23 (1975): 119-12
- Henry, J.R. Response rate to mail questionnaire with a return deadline. Public Opinion Quarterly 40 (1975): 347-375.
- Kanuk, L., and Berenson, C. Mail surveys and response rates: A literature review. Journal of Marketing Research 12 (November 1975): 440-453.
- Kawash and Aleamoni. Effect of personal signature on the initial rate of return of a mail questionnaire. Journal of Applied Psychology 55 (June 1971): 589-592.
- Linsky, A.S. Stimulating responses to mailed questionnaires: A review. Public Opinion Quarterly 39 (Spring 1975): 83-99.



- Marascuilo, L.A. Statistical methods for behavioral science research. New York: McGraw-Hill, 1971.
- Nachmias, D. Research methods in the social sciences. (by) D. Nachmias (and) C. Nachmias. New York: St. Martin's Press (C 1981).
- Nevin, J.R., and Ford, N.M. Effects of a deadline and a veiled threat on mail survey response. Journal of Applied Psychology 61 (February 1976): 116-118.
- Roberts, R.E., McGrory, O.F., and Forthofer, R.N. Further evidence on using a deadline to stimulate responses to a mail survey. Public Opinion Quarterly 42 (1978): 407-410.
- Rocher, G.A. Effective techniques in increasing response to mailed questionnaires. Public Opinion Quarterly 27 (Summer 1963): 299-302.

ศูนย์วิทยทรัพยากร  
จุฬาลงกรณ์มหาวิทยาลัย



ภาคผนวก

ศูนย์วิทยทรัพยากร  
จุฬาลงกรณ์มหาวิทยาลัย



การคำนวณหาขนาดพหุคูณของกลุ่มตัวอย่างประชากรที่ใช้ในการวิจัย

1. การคำนวณหาขนาดพหุคูณของกลุ่มตัวอย่างโรงเรียนที่ใช้ในการทดลอง

$$N_o = \frac{\sum_{i=1}^L N_i^2 P(1-P)/W_i}{\frac{N^2 B^2}{k^2} + \sum_{i=1}^L N_i P(1-P)}$$

N = จำนวนโรงเรียนทั้งหมด (427 โรงเรียน)

N<sub>i</sub> = จำนวนโรงเรียนในแต่ละเขต (11, 4, 9, 3, 5, 9, 7, 1, 4, 6, 2, 7, 11, 13, 24, 13, 12, 6, 13, 7, 12, 17, 7, 22, 24, 11, 13, 12, 22, 6, 31, 20, 37, 13, 9, 4)

B = ความคลาดเคลื่อนสูงสุดที่ยอมรับให้มีการประมาณ P ด้วย P ด้วยความน่าจะเป็นไม่เกิน 1 - α (ในที่นี้ α = .05)

P = สัดส่วนการตอบที่คาดว่าจะได้รับ (P = .5)

k = ช่วงแห่งความเชื่อมั่น (ในที่นี้ k = 2)

W<sub>i</sub> =  $\frac{N_i}{\sum_{i=1}^L N_i}$

ศูนย์วิจัยศึกษาศาสตร์  
จุฬาลงกรณ์มหาวิทยาลัย

$$\begin{aligned}
& \frac{(11)^2(.25)}{11/427} + \frac{4^2(.25)}{4/427} + \frac{9^2(.25)}{9/427} + \frac{3^2(.25)}{3/427} \\
& + \frac{5^2(.25)}{5/427} + \frac{9^2(.25)}{9/427} + \frac{7^2(.25)}{7/427} + \frac{1^2(.25)}{1/427} + \frac{4^2(.25)}{4/427} \\
& + \frac{6^2(.25)}{6/427} + \frac{2^2(.25)}{2/427} + \frac{7^2(.25)}{7/427} + \frac{(11)^2(.25)}{11/427} \\
& + \frac{(13)^2(.25)}{13/427} + \frac{(24)^2(.25)}{24/427} + \frac{(13)^2(.25)}{13/427} \\
& + \frac{(12)^2(.25)}{12/427} + \frac{6^2(.25)}{6/427} + \frac{(13)^2(.25)}{13/427} + \frac{7^2(.25)}{7/427} \\
& + \frac{(12)^2(.25)}{12/427} + \frac{(17)^2(.25)}{17/427} + \frac{7^2(.25)}{7/427} + \frac{(22)^2(.25)}{22/427} \\
& + \frac{(24)^2(.25)}{24/427} + \frac{(11)^2(.25)}{11/427} + \frac{(13)^2(.25)}{13/427} + \frac{(12)^2(.25)}{12/427} \\
& + \frac{(22)^2(.25)}{22/427} + \frac{6^2(.25)}{6/427} + \frac{(31)^2(.25)}{31/427} + \frac{(20)^2(.25)}{20/427} \\
& + \frac{(37)^2(.25)}{37/427} + \frac{(13)^2(.25)}{13/427} + \frac{9^2(.25)}{9/427} + \frac{4^2(.25)}{4/427} \\
\text{แทนค่า } N_0 = & \frac{37/427 \quad 13/427 \quad 9/427 \quad 4/427}{(427)^2(.05)^2 + 11(.25) + 4(.25) + 9(.25) + 3(.25)} \\
& \frac{2^2}{+ 5(.25) + 9(.25) + 7(.25) + 1(.25) + 4(.25)} \\
& + 6(.25) + 2(.25) + 7(.25) + 11(.25) + 13(.25) \\
& + 24(.25) + 13(.25) + 12(.25) + 6(.25) + 13(.25) \\
& + 7(.25) + 12(.25) + 17(.25) + 7(.25) + 22(.25) \\
& + 24(.25) + 11(.25) + 13(.25) + 12(.25) + 22(.25) \\
& + 6(.25) + 31(.25) + 20(.25) + 37(.25) + 13(.25) \\
& + 9(.25) + 4(.25)
\end{aligned}$$



$$\begin{aligned}
& 1,174.25 + 427 + 960.75 + 320.25 + 533.75 + 960.75 \\
& + 747.25 + 106.75 + 427 + 640.5 + 213.5 + 747.25 \\
& + 1,174.25 + 1,387.75 + 2,562 + 1,387.75 + 1,281 \\
& + 640.5 + 1,387.75 + 747.25 + 1,281 + 1,814.75 \\
& + 747.25 + 2,348.5 + 2,562 + 1,174.25 + 1,387.75 \\
& + 1,281 + 2,348.5 + 640.5 + 3,309.25 + 2,135 \\
N_o & = \frac{+ 3,949.75 + 1,387.75 + 960.75 + 427}{113.955625 + 2.75 + 1 + 2.25 + 0.75 + 1.25 + 2.25} \\
& + 1.75 + 0.25 + 1 + 1.5 + 0.5 + 1.75 + 2.75 + 3.25 \\
& + 6 + 3.25 + 3 + 1.5 + 3.25 + 1.75 + 3 + 4.25 + 1.75 \\
& + 5.5 + 6 + 2.75 + 3.25 + 3 + 5.5 + 1.5 + 7.75 + 5 \\
& + 9.25 + 3.25 + 2.25 + 1 \\
& = \frac{45,582.25}{220.705625} \\
& = 206.5296252 \\
& = 207
\end{aligned}$$

ดังนั้นจำนวนขนาดพอดีของกลุ่มตัวอย่างโรงเรียนเท่ากับ 207 โรงเรียน

## 2. การคำนวณหาจำนวนโรงเรียนในแต่ละเขต

$${}^{opt}n_i = N_o \left| \frac{N_i}{\sum N_i} \right|$$

- ${}^{opt}n_i$  คือ จำนวนโรงเรียนในแต่ละเขต  
 $N_o$  คือ จำนวนโรงเรียนทั้งหมดที่ใช้ในการทดลอง (210 โรงเรียน)  
 $N_i$  คือ จำนวนโรงเรียนในแต่ละเขต (11, 4, 9, 3, 5, 9, 7, 1, 4, 6, 2, 7, 11, 13, 24, 13, 12, 6, 13, 7, 12, 17, 7, 22, 24, 11, 13, 12, 22, 6, 31, 20, 37, 13, 9, 4)

$n_1$ ในเขตพระนคร	เท่ากับ	$\frac{(210)(11)}{427} = 5.4 = 5$	โรง
$n_2$ ในเขตป้อมปราบฯ	เท่ากับ	$\frac{(210)(4)}{427} = 1.9 = 2$	โรง
$n_3$ ในเขตปทุมวัน	เท่ากับ	$\frac{(210)(9)}{427} = 4.4 = 4$	โรง
$n_4$ ในเขตสัมพันธวงศ์	เท่ากับ	$\frac{(210)(3)}{427} = 1.4 = 1$	โรง
$n_5$ ในเขตบางรัก	เท่ากับ	$\frac{(210)(5)}{427} = 2.4 = 2$	โรง
$n_6$ ในเขตดุสิต	เท่ากับ	$\frac{(210)(9)}{427} = 4.4 = 4$	โรง
$n_7$ ในเขตบางซื่อ	เท่ากับ	$\frac{(210)(7)}{427} = 3.4 = 3$	โรง
$n_8$ ในเขตพญาไท	เท่ากับ	$\frac{(210)(1)}{427} = 0.4 = 1$	โรง
$n_9$ ในเขตราษฎร์เทวี	เท่ากับ	$\frac{(210)(4)}{427} = 1.9 = 2$	โรง
$n_{10}$ ในเขตยานนาวา	เท่ากับ	$\frac{(210)(6)}{427} = 2.9 = 3$	โรง
$n_{11}$ ในเขตสาทร	เท่ากับ	$\frac{(210)(2)}{427} = 0.9 = 1$	โรง
$n_{12}$ ในเขตบางคอแหลม	เท่ากับ	$\frac{(210)(7)}{427} = 3.4 = 3$	โรง
$n_{13}$ ในเขตพระโขนง	เท่ากับ	$\frac{(210)(11)}{427} = 5.4 = 5$	โรง
$n_{14}$ ในเขตคลองเตย	เท่ากับ	$\frac{(210)(13)}{427} = 6.3 = 6$	โรง
$n_{15}$ ในเขตประเวศ	เท่ากับ	$\frac{(210)(24)}{427} = 11.8 = 12$	โรง
$n_{16}$ ในเขตบางเขน	เท่ากับ	$\frac{(210)(13)}{427} = 6.3 = 6$	โรง



$n_{17}$ ในเขตดอนเมือง	เท่ากับ	$\frac{(210)(12)}{427} = 5.9 = 6$	โรง
$n_{18}$ ในเขตจตุจักร	เท่ากับ	$\frac{(210)(6)}{427} = 2.9 = 2$	โรง
$n_{19}$ ในเขตบางกะปิ	เท่ากับ	$\frac{(210)(13)}{427} = 6.3 = 6$	โรง
$n_{20}$ ในเขตลาดพร้าว	เท่ากับ	$\frac{(210)(7)}{427} = 3.4 = 3$	โรง
$n_{21}$ ในเขตบึงกุ่ม	เท่ากับ	$\frac{(210)(12)}{427} = 5.9 = 6$	โรง
$n_{22}$ ในเขตถนนบุรี	เท่ากับ	$\frac{(210)(17)}{427} = 8.3 = 8$	โรง
$n_{23}$ ในเขตคลองสาน	เท่ากับ	$\frac{(210)(7)}{427} = 3.4 = 3$	โรง
$n_{24}$ ในเขตภาษีเจริญ	เท่ากับ	$\frac{(210)(22)}{427} = 10.8 = 11$	โรง
$n_{25}$ ในเขตบางขุนเทียน	เท่ากับ	$\frac{(210)(24)}{427} = 11.8 = 12$	โรง
$n_{26}$ ในเขตจอมทอง	เท่ากับ	$\frac{(210)(11)}{427} = 5.4 = 5$	โรง
$n_{27}$ ในเขตบางกอกน้อย	เท่ากับ	$\frac{(210)(13)}{427} = 6.3 = 6$	โรง
$n_{28}$ ในเขตบางพลัด	เท่ากับ	$\frac{(210)(12)}{427} = 5.9 = 6$	โรง
$n_{29}$ ในเขตตลิ่งชัน	เท่ากับ	$\frac{(210)(22)}{427} = 10.8 = 11$	โรง
$n_{30}$ ในเขตบางกอกใหญ่	เท่ากับ	$\frac{(210)(6)}{427} = 2.9 = 3$	โรง
$n_{31}$ ในเขตมีนบุรี	เท่ากับ	$\frac{(210)(31)}{427} = 15.2 = 15$	โรง
$n_{32}$ ในเขตลาดกระบัง	เท่ากับ	$\frac{(210)(20)}{427} = 9.8 = 10$	โรง

$n_{33}$ ในเขตหนองจอก	เท่ากับ	$\frac{(210)(37)}{427} = 18.1 = 18$	โรง
$n_{34}$ ในเขตราษฎร์บูรณะ	เท่ากับ	$\frac{(210)(13)}{427} = 6.3 = 6$	โรง
$n_{35}$ ในเขตหนองแขม	เท่ากับ	$\frac{(210)(9)}{427} = 4.4 = 4$	โรง
$n_{36}$ ในเขตห้วยขวาง	เท่ากับ	$\frac{(210)(4)}{427} = 1.9 = 2$	โรง

3. การคำนวณหาขนาดพอดีของกลุ่มตัวอย่างครู-อาจารย์ที่ใช้ในการทดลอง

$$N_o = \frac{\sum_{i=1}^L N_i^2 P(1-P)/W_i}{\frac{N^2 B^2}{k^2} + \sum N_i P(1-P)}$$

$N$  = จำนวนครู-อาจารย์ทั้งหมด (12,988 คน)

$N_i$  = จำนวนครู-อาจารย์ในแต่ละเขต (214,85,261, 52,100,325,228,62,167,289,75,320,457, 577,621,508,455,303,558,218,368,543, 247,805,548,513,342,359,436,184,636, 394,503,582,346,307)

$B$  = ความคลาดเคลื่อนสูงสุดที่ยอมให้มีการประมาณ  $P$  ด้วย  $P$  ด้วยความน่าจะเป็นไม่เกิน  $1 - \alpha$  (ในที่นี้  $\alpha = .05$ )

$P$  = สัดส่วนการตอบที่คาดว่าจะได้รับ ( $P = .5$ )

$k$  = ช่วงแห่งความเชื่อมั่น (ในที่นี้  $k = 2$ )

$W_i$  =  $\frac{N_i}{\sum N_i}$



$$\begin{aligned}
& \frac{(214)^2 (.25)}{214/12,988} + \frac{(85)^2 (.25)}{85/12,988} + \frac{(261)^2 (.25)}{261/12,988} \\
& + \frac{(52)^2 (.25)}{52/12,988} + \frac{(100)^2 (.25)}{100/12,988} + \frac{(325)^2 (.25)}{325/12,988} \\
& + \frac{(228)^2 (.25)}{228/12,988} + \frac{(62)^2 (.25)}{62/12,988} + \frac{(167)^2 (.25)}{167/12,988} \\
& + \frac{(289)^2 (.25)}{289/12,988} + \frac{(75)^2 (.25)}{75/12,988} + \frac{(320)^2 (.25)}{320/12,988} \\
& + \frac{(457)^2 (.25)}{457/12,988} + \frac{(577)^2 (.25)}{577/12,988} + \frac{(621)^2 (.25)}{621/12,988} \\
& + \frac{(508)^2 (.25)}{508/12,988} + \frac{(455)^2 (.25)}{455/12,988} + \frac{(303)^2 (.25)}{303/12,988} \\
& + \frac{(558)^2 (.25)}{558/12,988} + \frac{(218)^2 (.25)}{218/12,988} + \frac{(368)^2 (.25)}{368/12,988} \\
& + \frac{(543)^2 (.25)}{543/12,988} + \frac{(247)^2 (.25)}{247/12,988} + \frac{(805)^2 (.25)}{805/12,988} \\
& + \frac{(548)^2 (.25)}{548/12,988} + \frac{(513)^2 (.25)}{513/12,988} + \frac{(342)^2 (.25)}{342/12,988} \\
& + \frac{(359)^2 (.25)}{359/12,988} + \frac{(436)^2 (.25)}{436/12,988} + \frac{(184)^2 (.25)}{184/12,988} \\
& + \frac{(636)^2 (.25)}{636/12,988} + \frac{(394)^2 (.25)}{394/12,988} + \frac{(503)^2 (.25)}{503/12,988} \\
& + \frac{(582)^2 (.25)}{582/12,988} + \frac{(346)^2 (.25)}{346/12,988} + \frac{(307)^2 (.25)}{307/12,988} \\
\text{แทนค่า } N_0 & = \frac{582/12,988 \quad 346/12,988 \quad 307/12,988}{(12,988)^2 (.05)^2 / 2^2 + 214(.05) + 85(.05) + 261(.05)} \\
& + 52(.05) + 100(.05) + 325(.05) + 228(.05) + 62(.05) \\
& + 167(.05) + 289(.05) + 75(.05) + 320(.05) + 457(.05) \\
& + 577(.05) + 621(.05) + 508(.05) + 455(.05) + 303(.05) \\
& + 558(.05) + 218(.05) + 368(.05) + 543(.05) + 247(.05) \\
& + 805(.05) + 548(.05) + 513(.05) + 342(.05) + 359(.05) \\
& + 436(.05) + 184(.05) + 636(.05) + 394(.05) + 503(.05) \\
& + 582(.05) + 346(.05) + 307(.25)
\end{aligned}$$

$$\begin{aligned}
& 694,858 + 275,995 + 847,467 + 168,844 + 324,700 \\
& + 1,055,275 + 740,316 + 201,314 + 542,249 \\
& + 938,383 + 243,525 + 1,039,040 + 1,483,879 \\
& + 1,873,519 + 2,016,387 + 1,649,476 + 1,477,385 \\
& + 983,841 + 1,811,826 + 707,846 + 1,194,896 \\
& + 1,763,121 + 802,009 + 2,613,835 + 1,779,356 \\
& + 1,665,711 + 1,110,474 + 1,165,673 + 1,415,692 \\
& + 597,448 + 2,065,092 + 1,279,318 + 1,633,241 \\
N_o = & \frac{+ 1,889,754 + 1,123,462 + 996,829}{105,430.09 + 53.5 + 21.25 + 65.25 + 13 + 25} \\
& + 81.25 + 57 + 15.5 + 41.75 + 72.25 + 18.75 + 80 \\
& + 114.25 + 144.25 + 155.25 + 127 + 113.75 + 75.75 \\
& + 139.5 + 54.5 + 92 + 135.75 + 61.75 + 201.25 \\
& + 137 + 128.25 + 85.5 + 89.75 + 109 + 46 + 159 \\
& + 98.5 + 125.75 + 145.5 + 86.5 + 76.75 \\
= & \frac{42,172,036}{108,677.09} \\
= & 388.0489991 \\
= & 388
\end{aligned}$$

ดังนั้นจำนวนขนาดพอดีของกลุ่มตัวอย่างครู-อาจารย์ เท่ากับ 388 คน

#### 4. การคำนวณหาจำนวนครู-อาจารย์ในแต่ละเขต

$$n_i = N_o \left| \frac{N_i}{\Sigma N_i} \right|$$



$n_1$  คือ จำนวนครู-อาจารย์ในแต่ละเขต  
 $N_0$  คือ จำนวนครู-อาจารย์ทั้งหมดที่ใช้ในการทดลอง (420 คน)  
 $N_1$  คือ จำนวนครู-อาจารย์ในแต่ละเขต (214, 85, 261, 52, 100, 325, 228, 62, 167, 289, 75, 320, 457, 577, 621, 508, 455, 303, 558, 218, 368, 543, 247, 805, 548, 513, 342, 359, 436, 184, 636, 394, 503, 582, 346, 307)

$n_1$ ในเขตพระนคร	เท่ากับ	$\frac{(420)(214)}{12,988} = 6.9 = 7$	คน
$n_2$ ในเขตป้อมปราบฯ	เท่ากับ	$\frac{(420)(85)}{12,988} = 2.7 = 3$	คน
$n_3$ ในเขตปทุมวัน	เท่ากับ	$\frac{(420)(261)}{12,988} = 8.4 = 8$	คน
$n_4$ ในเขตสัมพันธวงศ์	เท่ากับ	$\frac{(420)(52)}{12,988} = 1.6 = 2$	คน
$n_5$ ในเขตบางรัก	เท่ากับ	$\frac{(420)(100)}{12,988} = 3.2 = 3$	คน
$n_6$ ในเขตดุสิต	เท่ากับ	$\frac{(420)(325)}{12,988} = 10.5 = 11$	คน
$n_7$ ในเขตบางซื่อ	เท่ากับ	$\frac{(420)(228)}{12,988} = 7.3 = 7$	คน
$n_8$ ในเขตพญาไท	เท่ากับ	$\frac{(420)(62)}{12,988} = 2.0 = 2$	คน
$n_9$ ในเขตราษฎร์เทวี	เท่ากับ	$\frac{(420)(167)}{12,988} = 5.4 = 5$	คน
$n_{10}$ ในเขตยานนาวา	เท่ากับ	$\frac{(420)(289)}{12,988} = 9.3 = 9$	คน
$n_{11}$ ในเขตสาทร	เท่ากับ	$\frac{(420)(75)}{12,988} = 2.4 = 2$	คน
$n_{12}$ ในเขตบางคอแหลม	เท่ากับ	$\frac{(420)(320)}{12,988} = 10.3 = 10$	คน

$n_{13}$ ในเขตพระโขนง	เท่ากับ	$\frac{(420)(457)}{12,988} = 14.7 = 15$ คน
$n_{14}$ ในเขตคลองเตย	เท่ากับ	$\frac{(420)(577)}{12,988} = 18.6 = 19$ คน
$n_{15}$ ในเขตประเวศ	เท่ากับ	$\frac{(420)(621)}{12,988} = 20.0 = 20$ คน
$n_{16}$ ในเขตบางเขน	เท่ากับ	$\frac{(420)(508)}{12,988} = 16.4 = 20$ คน
$n_{17}$ ในเขตดอนเมือง	เท่ากับ	$\frac{(420)(455)}{12,988} = 14.7 = 15$ คน
$n_{18}$ ในเขตจตุจักร	เท่ากับ	$\frac{(420)(303)}{12,988} = 9.7 = 10$ คน
$n_{19}$ ในเขตบางกะปิ	เท่ากับ	$\frac{(420)(558)}{12,988} = 18.0 = 18$ คน
$n_{20}$ ในเขตลาดพร้าว	เท่ากับ	$\frac{(420)(218)}{12,988} = 7.0 = 7$ คน
$n_{21}$ ในเขตบึงกุ่ม	เท่ากับ	$\frac{(420)(368)}{12,988} = 11.9 = 12$ คน
$n_{22}$ ในเขตชนบุรี	เท่ากับ	$\frac{(420)(543)}{12,988} = 17.5 = 18$ คน
$n_{23}$ ในเขตคลองสาน	เท่ากับ	$\frac{(420)(247)}{12,988} = 7.9 = 8$ คน
$n_{24}$ ในเขตภาษีเจริญ	เท่ากับ	$\frac{(420)(805)}{12,988} = 26.0 = 26$ คน
$n_{25}$ ในเขตบางขุนเทียน	เท่ากับ	$\frac{(420)(548)}{12,988} = 17.7 = 18$ คน
$n_{26}$ ในเขตจอมทอง	เท่ากับ	$\frac{(420)(513)}{12,988} = 16.5 = 17$ คน
$n_{27}$ ในเขตบางกอกน้อย	เท่ากับ	$\frac{(420)(342)}{12,988} = 11.0 = 11$ คน
$n_{28}$ ในเขตบางพลัด	เท่ากับ	$\frac{(420)(359)}{12,988} = 11.6 = 12$ คน



$n_{29}$ ในเขตคลังชั้น	เท่ากับ	$\frac{(420)(436)}{12,988} = 14.0 = 14$	คน
$n_{30}$ ในเขตบางกอกใหญ่	เท่ากับ	$\frac{(420)(184)}{12,988} = 5.9 = 6$	คน
$n_{31}$ ในเขตมีนบุรี	เท่ากับ	$\frac{(420)(636)}{12,988} = 20.5 = 21$	คน
$n_{32}$ ในเขตลาดกระบัง	เท่ากับ	$\frac{(420)(394)}{12,988} = 12.7 = 13$	คน
$n_{33}$ ในเขตหนองจอก	เท่ากับ	$\frac{(420)(503)}{12,988} = 16.2 = 16$	คน
$n_{34}$ ในเขตราษฎร์บูรณะ	เท่ากับ	$\frac{(420)(582)}{12,988} = 18.8 = 19$	คน
$n_{35}$ ในเขตหนองแขม	เท่ากับ	$\frac{(420)(346)}{12,988} = 11.1 = 11$	คน
$n_{36}$ ในเขตห้วยขวาง	เท่ากับ	$\frac{(420)(307)}{12,988} = 9.9 = 10$	คน

### ตัวอย่างการคำนวณค่าสถิติทดสอบ

1. การคำนวณค่าสถิติทดสอบไคสแควร์ (Chi-square test of homogeneity of proportions)

$$X^2 = \frac{\sum (O - E)^2}{E}$$

O คือ จำนวนแบบสอบถามที่ได้รับคืน  
E คือ จำนวนแบบสอบถามที่คาดหวัง

## ตัวอย่าง

จำนวนแบบสอบถามที่ได้รับคืนและไม่ได้รับคืนจากกลุ่มตัวอย่าง จำแนกตาม  
รูปแบบการกำหนดวันส่งกลับที่แน่นอน ในระยะก่อนการติดตาม

สมมติฐานทางสถิติ  $H_0: P_1 = P_2 = P_3$   
 $H_1: H_0$  ไม่เป็นจริง

การกำหนดวันส่งกลับที่แน่นอน	3 วัน	7 วัน	14 วัน	รวม
จำนวนแบบสอบถามที่ได้รับคืน	37 (40.3)	44 (40.3)	40 (40.3)	121
จำนวนแบบสอบถามที่ไม่ได้รับคืน	33 (29.7)	26 (29.7)	30 (29.7)	89
รวม	70	70	70	210

หมายเหตุ จำนวนในวงเล็บ คือ จำนวนแบบสอบถามที่คาดหวัง

$$\chi^2 = \frac{(37 - 40.3)^2}{40.3} + \frac{(44 - 40.3)^2}{40.3} + \frac{(40 - 40.3)^2}{40.3} + \frac{(33 - 29.7)^2}{29.7} + \frac{(26 - 29.7)^2}{29.7} + \frac{(30 - 29.7)^2}{29.7}$$

$$\chi^2 = 0.27 + 0.34 + 0.002 + 0.37 + 0.46 + 0.003$$

$$\chi^2 = 1.45$$

ค่าวิกฤติที่ระดับ .05 ,  $df = (2 - 1)(3 - 1) = 2$  มีค่า 5.99

$$1.45 < 5.99$$



## 2. การคำนวณค่าสถิติทดสอบ z (z-test)

$$Z = \frac{P_1 - P_2}{\sqrt{P_0 q_0 \left[ \frac{1}{n_1} + \frac{1}{n_2} \right]}}$$

โดยที่	Z	คือ	ค่าความแตกต่างระหว่างสัดส่วนของผู้ตอบแบบสอบถาม
	$P_1$	คือ	สัดส่วนของแบบสอบถามที่ได้รับคืนจากกลุ่มที่ 1
	$P_2$	คือ	สัดส่วนของแบบสอบถามที่ได้รับคืนจากกลุ่มที่ 2
	$P_0$	คือ	สัดส่วนของแบบสอบถามที่ได้รับคืนจากทั้ง 2 กลุ่ม
	$q_0$	คือ	สัดส่วนของแบบสอบถามที่ไม่ได้รับคืนจากทั้ง 2 กลุ่ม ( $1 - P_0$ )
	$n_1$	คือ	จำนวนกลุ่มตัวอย่างกลุ่มที่ 1
	$n_2$	คือ	จำนวนกลุ่มตัวอย่างกลุ่มที่ 2

## ตัวอย่าง

จำนวนแบบสอบถามที่ได้รับคืนจากกลุ่มตัวอย่างและค่าสัดส่วนจำแนกตามรูปแบบการกำหนดวันส่งกลับ ในระยะก่อนการติดตาม

รูปแบบการกำหนดวันส่งกลับ	จำนวนก่อนการติดตาม	P
การกำหนดวันส่งกลับที่แน่นอน [n=210]	121	0.58
การกำหนดวันส่งกลับโดยใช้ข้อความ [n=140]	69	0.49
รวม [n=350]	190	0.54

$$\begin{aligned} Z &= \frac{0.58 - 0.49}{\sqrt{(0.54)(0.46) \left[ \frac{1}{210} + \frac{1}{140} \right]}} \\ &= \frac{0.09}{0.049} \\ &= 1.84 \end{aligned}$$

ค่า Z จากตาราง ที่ระดับนัยสำคัญ .05 มีค่า 1.645

$$1.84 > 1.645$$



ศูนย์วิทยทรัพยากร  
จุฬาลงกรณ์มหาวิทยาลัย



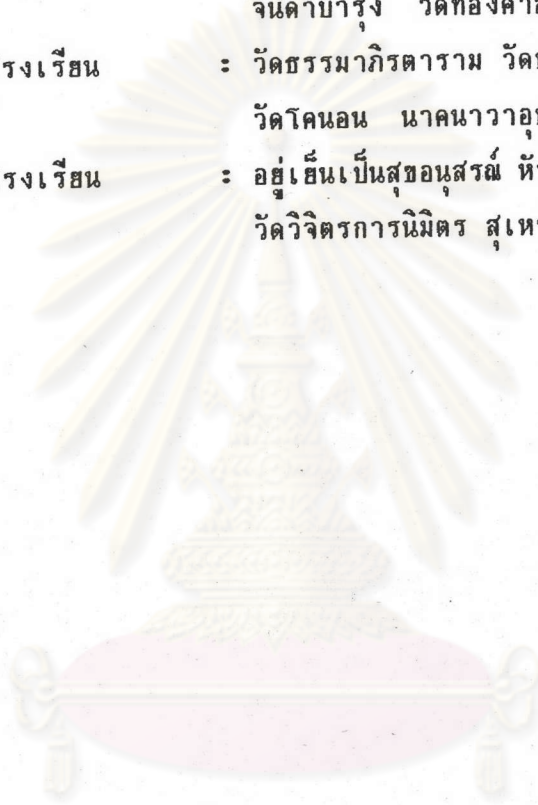
รายชื่อโรงเรียนที่มีขนาดจำนวนครู - อาจารย์ใกล้เคียงกัน

- กลุ่มที่ 1 ได้แก่ โรงเรียน : วัดประคู้ธรรมาธิปัตย์ วัดสุทัศน์ วัดยานนาวา  
วัดไผ่เงินโชตนาราม วัดมกุฏกษัตริยาราม  
วัดราชสิงขร
- กลุ่มที่ 2 ได้แก่ โรงเรียน : วัดสิทธาราม ราชบพิธ วัดลาดบัวขาว  
วัดมหาธาตุ วัดปทุมคงคา วัดจันทร์ใน
- กลุ่มที่ 3 ได้แก่ โรงเรียน : วัดช่องนนทรี วัดมหรณพ วัดช่างเหล็ก  
วัดบางโพธิ์อมมาวาส วัดคลองใหม่ กุ่งสีกัน
- กลุ่มที่ 4 ได้แก่ โรงเรียน : วัดพระยาปลา วัดแก้วแจ่มฟ้า วัดสร้อยทอง  
สุเหร่าชะฮีมีนา วัดช่องลม วัดอินทรวิหาร
- กลุ่มที่ 5 ได้แก่ โรงเรียน : วัดมหาพฤฒาราม วัดศิลาทุการาม ภักดีนรเศรษฐ์  
วัดสามง่าม หนองจอกพิทยาสรรพ์ วัดแสนเกษม
- กลุ่มที่ 6 ได้แก่ โรงเรียน : วัดดอนเมือง วัดทรัพย์สโมสร วัดลำต้อยติ่ง  
ศิริวิงวิทยาการ บ้านลำต้นกล้วย วัดโพธิ์
- กลุ่มที่ 7 ได้แก่ โรงเรียน : วัดราชบุรณบุรี วัดใหม่เจริญราษฎร์ วัดบรมนิวาส  
วัดสระบัว วัดดวงแข วัดประชาศรัทธาธรรม
- กลุ่มที่ 8 ได้แก่ โรงเรียน : คลองสอง สังฆประชาอนุสรณ์ ปลูกจิต  
สวนลุมพินี วัดบางนาใน บ้านเจ้าศรีดัด
- กลุ่มที่ 9 ได้แก่ โรงเรียน : ชุมทางดลิ่งชัน วัดทอง วัดใหม่กระทุ่มล้ม  
วัดราชบุรณศรัทธาธรรม ฉิมพลี พหลโยธิน
- กลุ่มที่ 10 ได้แก่ โรงเรียน : เคหะทุ่งสองห้องวิทยา 1 บางจาก บางเขน  
วัดอินทราวาส วัดประสาธน์ วัดชัยพฤกษ์มาลา
- กลุ่มที่ 11 ได้แก่ โรงเรียน : ผ่องพลอยอนุสรณ์ ศรีเอี่ยมอนุสรณ์ วัดเวฬุวนาราม  
วัดปฐมาวาส วัดรัชฎาธิฐาน คลองทวีวัฒนา
- กลุ่มที่ 12 ได้แก่ โรงเรียน : กิ่งเพชร วัดสามัคคีธรรม สุขุทัย  
ไชศรีปราโมชอนุสรณ์ วัดเลา วัดเทพลีลา
- กลุ่มที่ 13 ได้แก่ โรงเรียน : วัดพระยาอภัย วัดศรีบุญเรือง ลำสาลี  
วัดมะลิ สายไหม ประชาภิบาล
- กลุ่มที่ 14 ได้แก่ โรงเรียน : วัดดีวด วัดประคู้ฉิมพลี วัดคลองเตย  
ไทยนิคมสงเคราะห์ วัดไตรรัตนาราม บางชัน
- กลุ่มที่ 15 ได้แก่ โรงเรียน : วัดบัวผัน วัดสะพาน บ้านนาฮี  
บ้านคลองบัว วัดสะแกงาม วัดบึงทองหลวง

- กลุ่มที่ 16 ได้แก่ โรงเรียน : ประชานุกูล วัดไผ่ตัน วัดนิมิตสุทธาราม  
สวัสดีวิทยา วัดกำแพง วัดราชสิทธาราม
- กลุ่มที่ 17 ได้แก่ โรงเรียน : วัดธาตุทอง วัดหัวกระบือ วัดเปาโรหิตย์  
พรหมราชภัฏรังสรรค์ วัดทุ่งครุ แจ่มจันทร์
- กลุ่มที่ 18 ได้แก่ โรงเรียน : วัดบางกระดี วัดบางบอน ชุมชนหมู่บ้านพัฒนา  
บางขุนเทียนศึกษา วัดบำเพ็ญเหนือ วัดคฤหบดี
- กลุ่มที่ 19 ได้แก่ โรงเรียน : ราชภัฏบรณะ บ้านเกาะ วัดดุสิตาราม  
วัดบางประกอก วัดบ้านทอง บ้านนายเหรียญ
- กลุ่มที่ 20 ได้แก่ โรงเรียน : วัดขุนจันทร์ วัดจักรแก้ววงกลม วัดดาวคนอง  
วัดแจรงร้อน วัดสุขใจ วัดอัมพวา
- กลุ่มที่ 21 ได้แก่ โรงเรียน : วัดราชวินทร์ วัดรวก วัดประเสวีรัฐสุทธาวาส  
สามัคคีบำรุง วัดสุวรรณาราม วัดโพธิ์นิมิตร
- กลุ่มที่ 22 ได้แก่ โรงเรียน : ประชาราชภัฏอุปถัมภ์วิทยา คลองสาม วัดสุวรรณ  
คลองกุ่ม วัดบางเตย วัดประยูรวงศ์
- กลุ่มที่ 23 ได้แก่ โรงเรียน : วัดลำกระดาน วัดสุทธิสะอาด วัดใหญ่ศรีสุพรรณ  
วัดศิริไอยสวารค์ พิษณุพัฒนา วัดทองสัมฤทธิ์
- กลุ่มที่ 24 ได้แก่ โรงเรียน : มีนบุรี วัดวิเศษการ กลางคลองสอง  
วัดราชคฤห์ เข้มจาดวิชชานุสรณ์ วัดลาดบัวขาว
- กลุ่มที่ 25 ได้แก่ โรงเรียน : วัดบางขุนนนท์ วัดราชโกษา วัดพระยาสุเรนทร์  
วัดเวฬุราชิน เสนานิคม บางเขือกหนึ่ง
- กลุ่มที่ 26 ได้แก่ โรงเรียน : วัดยางสุทธาราม วัดเทวสุนทร วัดลาดกระบี่  
บ้านแบนชะโด วัดหนองแขม วัดนางนอง
- กลุ่มที่ 27 ได้แก่ โรงเรียน : วัดสีสุก บ้านลาดพร้าว บ้านทับสาว  
วัดใหม่ล้านกแขวก ประชาบำรุง วัดสังฆราชา
- กลุ่มที่ 28 ได้แก่ โรงเรียน : วัดบางขุนเทียนนอก เคหะชุมชนลาดกระบี่  
วัดมงคลวาราราม วัดศรีนวลธรรมวิมล  
หมู่บ้านเศรษฐกิจ วัดสุทธาโกชน์
- กลุ่มที่ 29 ได้แก่ โรงเรียน : วัดนวลจันทร์ วัดอ่างแก้ว วัดประหาระบือธรรม  
วัดหาดนิมิตร วัดทองเพลง วัดเทวราชกุญชร
- กลุ่มที่ 30 ได้แก่ โรงเรียน : สมโภชกรุงอนุสรณ์ วัดราชภัฏบำรุง วัดไชยฉิมพลี  
คันทนายาว บ้านขุนประเทศ วัดจันทร์ประดิษฐาราม



- กลุ่มที่ 31 ได้แก่ โรงเรียน : วัดปลูกศรัทธา วัดพรหมสุวรรณสามัคคี วิสุทธิศ  
วัดทิพพาวาส เพชรเกษม วัดเศวตฉัตร
- กลุ่มที่ 32 ได้แก่ โรงเรียน : แสงหิรัญวิทยา วัดกระท่อมเสือปลา คลองเสือน้อย  
วัดลานบุญ วัดทองใน ประชาราษฎร์บำเพ็ญ
- กลุ่มที่ 33 ได้แก่ โรงเรียน : วัดดอกไม้ คลองปักหลัก วัดทองนพคุณ  
จินดาบำรุง วัดทองศาลางาม วัดลาดปลาเค้า
- กลุ่มที่ 34 ได้แก่ โรงเรียน : วัดธรรมมาภิรตาราม วัดปากบ่อ วัดมะพร้าวเตี้ย  
วัดโคนอน นาคนาวาอุปถัมภ์ คลองหนองใหญ่
- กลุ่มที่ 35 ได้แก่ โรงเรียน : อยู่เย็นเป็นสุขอนุสรณ์ หัวหมาก สุวิทย์เสรีอนุสรณ์  
วัดวิจิตรการนิมิตร สุเหว่าทางควาย วัดลาดพร้าว



ศูนย์วิทยทรัพยากร  
จุฬาลงกรณ์มหาวิทยาลัย

ภาคผนวก ข.

ผลการวิเคราะห์ข้อมูลภายหลังการติดตาม 1 ครั้ง

ผลการวิเคราะห์ข้อมูลแบ่งออกเป็น 4 หัวข้อ ดังนี้

1. จำนวน ร้อยละ และค่าสถิติทดสอบที (z-test) ของแบบสอบถามที่ได้รับคืนจากกลุ่มตัวอย่างของกลุ่มที่กำหนดวันส่งกลับที่แน่นอน และกลุ่มที่กำหนดวันส่งกลับโดยใช้การระบุข้อความ จำแนกตามระยะเวลาการส่ง ปรากฏผลดังตารางที่ 11

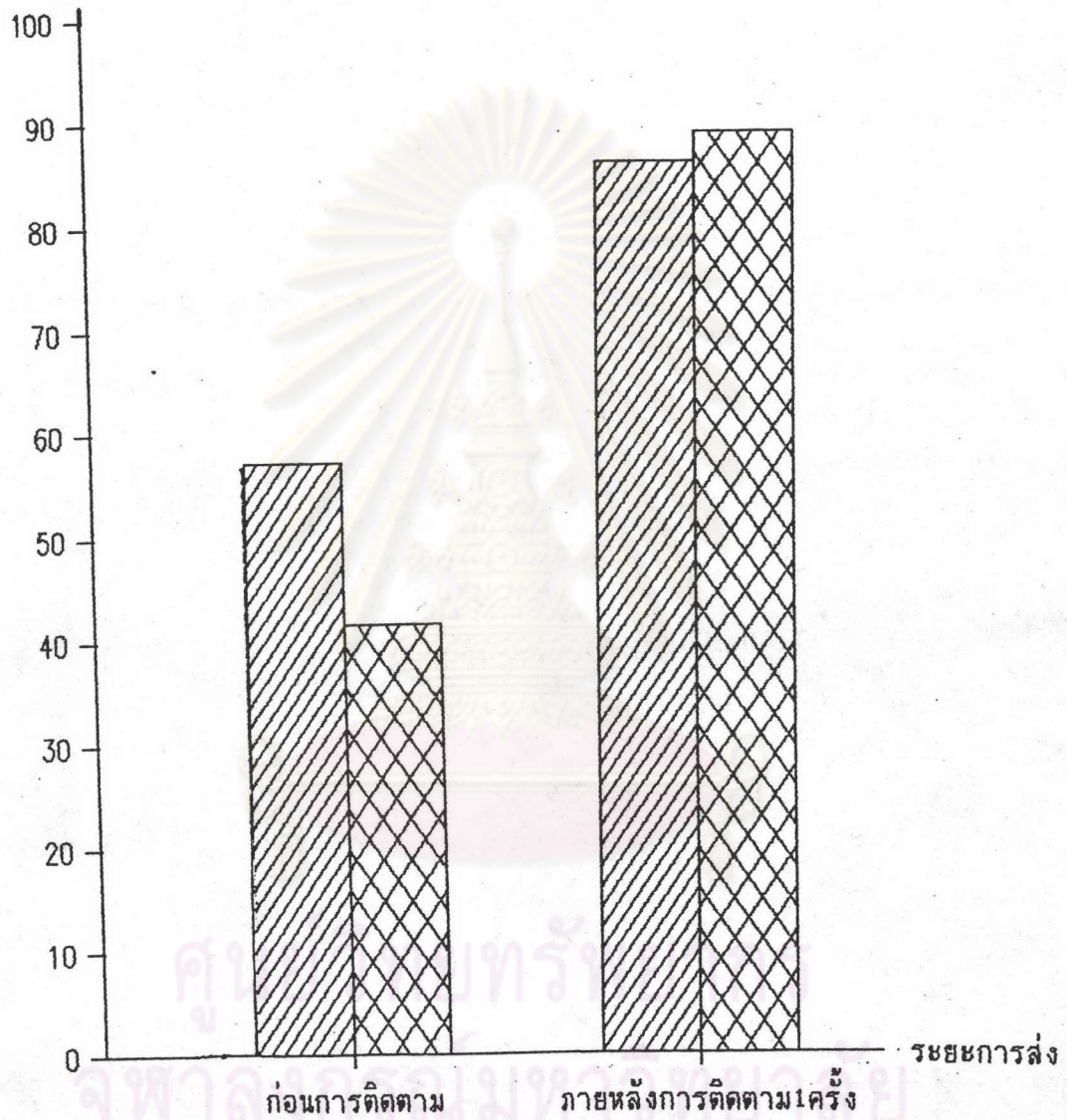
ตารางที่ 11 จำนวน และ ร้อยละ ของแบบสอบถามที่ได้รับคืนจากกลุ่มตัวอย่าง จำแนกตามรูปแบบการกำหนดวันส่งกลับ ระยะเวลาส่ง และค่าสถิติทดสอบที (Z-test)


รูปแบบการกำหนดวันส่งกลับ	ก่อนการติดตาม		Z	ภายหลังการติดตาม 1 ครั้ง		Z
	จำนวน	ร้อยละ		จำนวน	ร้อยละ	
กำหนดวันส่งกลับที่แน่นอน [n=210]	121	57.62	1.84	172	81.90	-1.35
กำหนดวันส่งกลับโดยใช้ข้อความ [n=140]	69	49.29		122	87.14	
รวม [n=350]	190	54.29		294	84.00	




ภาพที่ 2 แสดงการเปรียบเทียบอัตราการตอบแบบสอบถามของกลุ่มที่กำหนดวันส่งกลับที่แน่นอน และกลุ่มที่กำหนดวันส่งกลับโดยใช้การระบุข้อความ จำนวนตามระยะเวลาส่ง

อัตราการตอบแบบสอบถาม



หมายเหตุ  แทน อัตราการตอบแบบสอบถามของกลุ่มที่กำหนดวันส่งกลับที่แน่นอน

 แทน อัตราการตอบแบบสอบถามของกลุ่มที่กำหนดวันส่งกลับโดยใช้การระบุข้อความ

ตารางที่ 12 จำนวน และ ร้อยละ ของแบบสอบถามที่ได้รับคืนจากกลุ่มตัวอย่างของกลุ่มที่กำหนดวันส่งกลับที่แน่นอน กับกลุ่มที่กำหนดวันส่งกลับโดยใช้การระบุข้อความ "โปรดส่งคืนโดยเร็วที่สุด" ระยะการส่ง และค่าสถิติทดสอบที (Z-test)

รูปแบบการกำหนดวันส่งกลับ	ก่อนการติดตาม		Z	ภายหลังการติดตาม 1 ครั้ง		Z
	จำนวน	ร้อยละ		จำนวน	ร้อยละ	
กำหนดวันส่งกลับที่แน่นอน [n=210]	121	57.62	0.11	172	81.90	-0.57
โปรดส่งคืนโดยเร็วที่สุด [n=70]	40	57.14		60	85.71	
รวม [n=280]	161	57.50		232	82.86	

ศูนย์วิทยทรัพยากร  
จุฬาลงกรณ์มหาวิทยาลัย



2. เมื่อแยกพิจารณาตามกลุ่มที่กำหนดวันส่งกลับ (3 วัน 7 วัน และ 14 วัน) พบว่าได้ จำนวน ร้อยละ และค่าสถิติทดสอบไคสแควร์ (Chi-square test) ของแบบสอบถามที่ได้รับคืนจากกลุ่มตัวอย่าง จำแนกตามระยะเวลาส่ง ปรากฏผลดังตารางที่ 13

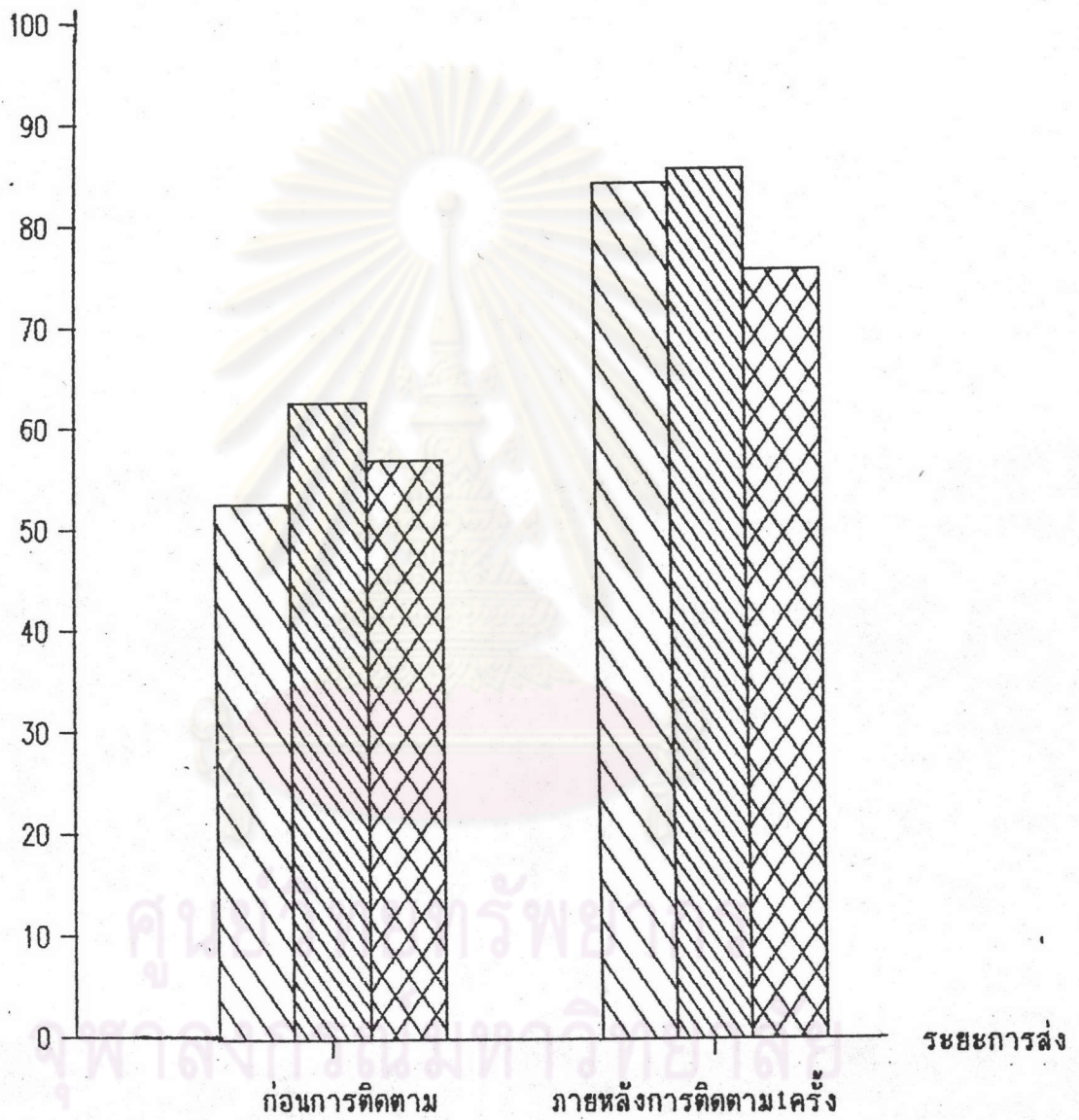
ตารางที่ 13 จำนวน และ ร้อยละ ของแบบสอบถามที่ได้รับคืนและไม่ได้รับคืนจากกลุ่มตัวอย่าง จำแนกตามการกำหนดวันส่งกลับที่แน่นอน ระยะเวลาส่ง และค่าสถิติทดสอบไคสแควร์ (Chi-square test)




รูปแบบการกำหนดวันส่งกลับ	ก่อนการติดตาม		$\chi^2$	ภายหลังการติดตาม1ครั้ง		$\chi^2$
	ได้รับคืน	ไม่ได้รับคืน		ได้รับคืน	ไม่ได้รับคืน	
3 วัน [n=70]	37 (52.86)	33 (47.14)		53 (75.71)	17 (24.29)	
7 วัน [n=70]	44 (62.86)	26 (37.14)	1.45	60 (85.71)	10 (14.29)	2.76
14 วัน [n=70]	40 (57.14)	30 (42.86)		59 (84.29)	11 (15.71)	
รวม [n=210]	121 (57.62)	89 (42.38)		172 (81.90)	38 (18.10)	

จำนวนในวงเล็บ คือ ร้อยละของแบบสอบถาม

ภาพที่ 3 แสดงการเปรียบเทียบอัตราการตอบแบบสอบถามของกลุ่มที่กำหนดวันส่งกลับที่แน่นอน จำแนกตามระยะการส่ง

อัตราการตอบแบบสอบถาม



- หมายเหตุ
-  แทน อัตราการตอบแบบสอบถามของกลุ่มที่กำหนดวันส่งกลับภายใน 3 วัน
  -  แทน อัตราการตอบแบบสอบถามของกลุ่มที่กำหนดวันส่งกลับภายใน 7 วัน
  -  แทน อัตราการตอบแบบสอบถามของกลุ่มที่กำหนดวันส่งกลับภายใน 14 วัน



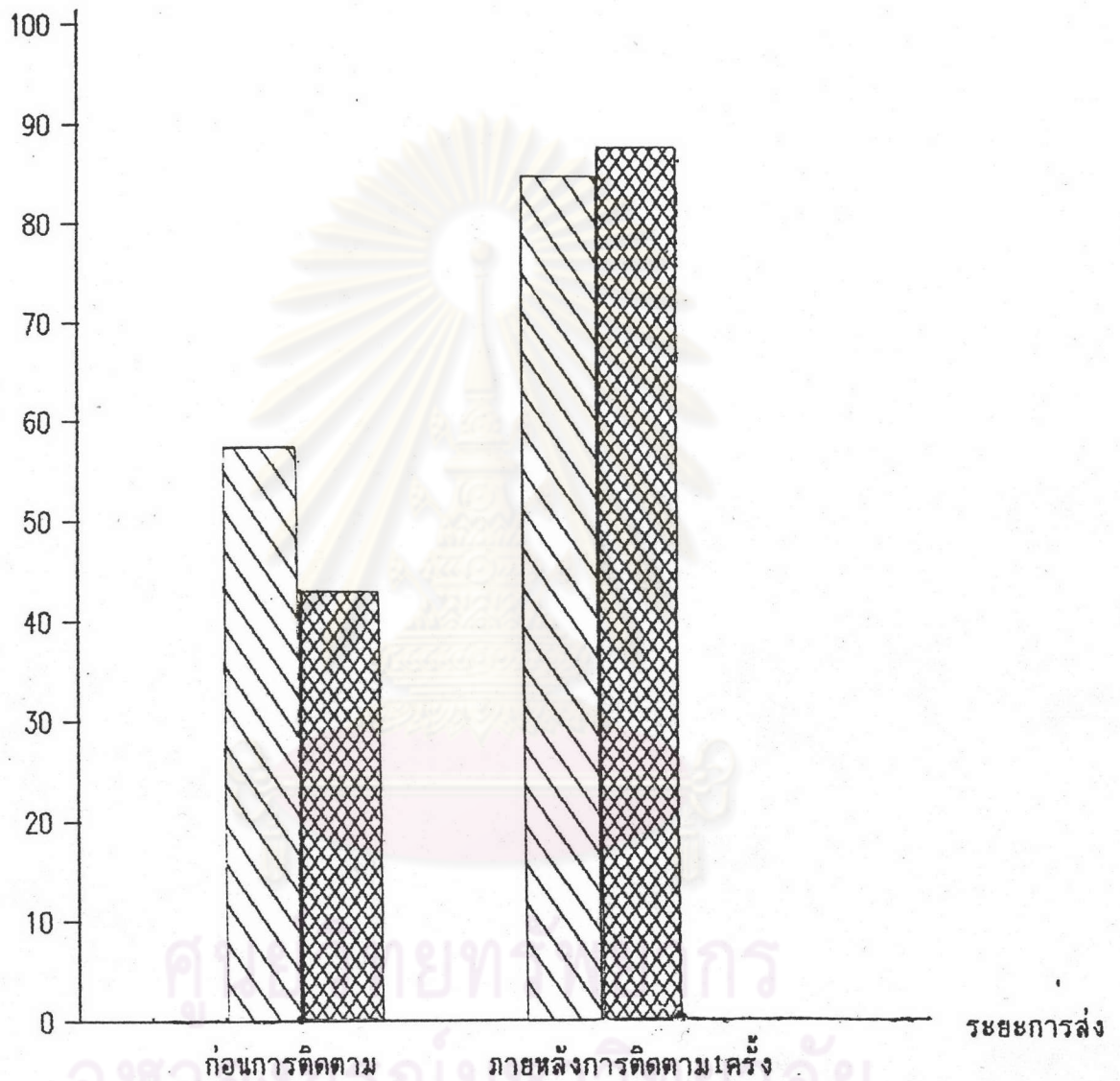
3. เมื่อแยกพิจารณาตาม กลุ่มที่กำหนดวันส่งกลับโดยใช้การระบุข้อความ (โปรดส่งคืนโดยเร็วที่สุด และ กรุณาส่งคืนตามแต่ท่านจะสะดวก) พบว่าได้ จำนวน ร้อยละ และค่าสถิติทดสอบที (z-test) ของแบบสอบถามที่ได้รับคืนจากกลุ่มตัวอย่าง จำแนกตามระยะเวลาการส่ง ปรากฏผลดังตารางที่ 14



ตารางที่ 14 จำนวน และ ร้อยละของแบบสอบถามที่ได้รับคืนจากกลุ่มตัวอย่างจำแนกตาม การกำหนดวันส่งกลับโดยใช้การระบุข้อความ ระยะเวลาการส่ง และค่าสถิติ ทดสอบที (z-test)

รูปแบบการ กำหนดวันส่งกลับ	ก่อนการติดตาม		z	ภายหลังการติดตาม1ครั้ง		z
	จำนวน	ร้อยละ		จำนวน	ร้อยละ	
โปรดส่งคืนโดย เร็วที่สุด [n=70]	40	57.14	1.84	60	85.71	-0.52
กรุณาส่งคืนตาม แต่ท่านจะสะดวก [n=70]	29	41.43		62	88.57	
รวม [n=140]	69	49.29		122	87.14	

ภาพที่ 4 แสดงการเปรียบเทียบอัตราการตอบแบบสอบถามของกลุ่มที่กำหนดวันส่งกลับ โดยให้การระบุข้อความ จำแนกตามระยะเวลาส่ง

อัตราการตอบแบบสอบถาม



- หมายเหตุ
-  แทน อัตราการตอบแบบสอบถามของกลุ่มที่ระบุข้อความว่า "โปรดส่งคืนโดยเร็วที่สุด"
  -  แทน อัตราการตอบแบบสอบถามของกลุ่มที่ระบุข้อความว่า "กรุณาส่งคืนตามแต่ท่านจะสะดวก"



4. เมื่อพิจารณาจากกลุ่มทดลองและกลุ่มควบคุม คือ กลุ่มที่กำหนดวันส่งกลับ กับ กลุ่มที่ไม่กำหนดวันส่งกลับ พบว่าได้ จำนวน ร้อยละ และค่าสถิติทดสอบที (z-test) ของแบบสอบถามที่ได้รับคืนจากกลุ่มตัวอย่าง จำแนกตามระยะเวลาส่ง ปรากฏผลดัง ตารางที่ 15

ตารางที่ 15 จำนวน และ ร้อยละ ของแบบสอบถามที่ได้รับคืนจากกลุ่มตัวอย่าง ของ กลุ่มที่กำหนดวันส่งกลับ กับ กลุ่มที่ไม่กำหนดวันส่งกลับ จำแนกตามระยะเวลาส่ง และค่าสถิติทดสอบที (z - test)

รูปแบบการกำหนดวันส่งกลับ	ไม่กำหนดวันส่งกลับ ( p = 0.47 )					
	ก่อนการติดตาม			ภายหลังการติดตาม 1 ครั้ง		
	จำนวน	p	z	จำนวน	p	z
3 วัน [n=70]	37	0.53	0.67	53	0.76	-1.14
7 วัน [n=70]	44	0.63	1.78*	60	0.86	0.33
14 วัน [n=70]	40	0.57	1.11	59	0.84	0.00
โปรดส่งคืนโดยเร็วที่สุด [n=70]	40	0.57	1.11	60	0.86	0.33
กรุณาส่งคืนตามแต่ท่าน จะสะดวก [n=70]	29	0.41	-0.67	62	0.89	0.83
รวม [n=350]	190	0.54		294	0.84	

\* p < .05

ภาคผนวก ค.

เครื่องมือที่ใช้ในการเก็บรวบรวมข้อมูล

รายชื่อผู้ทรงคุณวุฒิ

- |                 |             |   |
|-----------------|-------------|---|
| 1. นางฉวีลย์    | ชลิ่งสุทธิ  | โรงเรียนวัดอ่าววุฒิวชิคาราม<br>ประสบการณ์ในการสอน 30 ปี |
| 2. นางจินตนา    | เกตุภู่พงษ์ | โรงเรียนวัดอ่าววุฒิวชิคาราม<br>ประสบการณ์ในการสอน 19 ปี |
| 3. นางสาวสุธรรม | แต่ตระกูล   | โรงเรียนวัดอ่าววุฒิวชิคาราม<br>ประสบการณ์ในการสอน 18 ปี |
| 4. นางเปรมวดี   | มาชมสมบูรณ์ | โรงเรียนวัดอ่าววุฒิวชิคาราม<br>ประสบการณ์ในการสอน 18 ปี |
| 5. นายวัฒนา     | กำลังศิลป์  | โรงเรียนวัดอ่าววุฒิวชิคาราม<br>ประสบการณ์ในการสอน 12 ปี |
| 6. นายสุรพงศ์   | รัตนโชติ    | โรงเรียนวิชาการ<br>ประสบการณ์ในการสอน 25 ปี             |
| 7. นางอรภรณ์    | มานิตกุล    | โรงเรียนวิชาการ<br>ประสบการณ์ในการสอน 18 ปี             |
| 8. นางสาวณีย์   | รักพงษ์     | โรงเรียนวิชาการ<br>ประสบการณ์ในการสอน 15 ปี             |
| 9. นายชวีชัย    | โคกพน       | โรงเรียนวิชาการ<br>ประสบการณ์ในการสอน 14 ปี             |
| 10. นางกาญจนา   | จิตต์สุพร   | โรงเรียนวิชาการ<br>ประสบการณ์ในการสอน 12 ปี             |



## ตัวอย่างโครงสร้างเนื้อหาที่น่าไปให้ผู้ทรงคุณวุฒิตรวจสอบ

พฤติกรรมที่เป็นปัญหา แบ่งเป็น 5 ลักษณะดังนี้

1. พฤติกรรมที่เป็นปัญหาในทางที่ไม่ส่งเสริมการเรียนรู้ได้แก่
  - ไม่สนใจการเรียนรู้ เช่น ทำงานอื่นที่ไม่เกี่ยวข้องกับวิชาที่เรียน (ข้อ 1)
  - นอนหลับในขณะที่มีการเรียนการสอน (ข้อ 2)
  - ไม่ส่งการบ้าน (ข้อ 3)
  - หนีเรียน (ข้อ 4)
  - ลอกการบ้านเพื่อน (ข้อ 5)
  - หลงใหลกิจกรรมพิเศษจนทำให้เสียการเรียน (ข้อ 6)
  - ขาดเรียนบ่อย (ข้อ 7)
2. พฤติกรรมที่ขัดกับระเบียบหรือสิ่งที่ดีควรปฏิบัติในชั้นเรียน ได้แก่
  - รบกวนชั้นเรียน เช่น จับกลุ่มคุยกันในห้องเรียน (ข้อ 8)
  - ทุจริตในการสอบ (ข้อ 9)
  - กินขนมในเวลาเรียน (ข้อ 10)
  - ไม่รักษาความสะอาดของห้องเรียน (ข้อ 11)
  - เข้าเรียนสาย (ข้อ 12)
  - เข้า-ออกห้องเรียนโดยไม่ขออนุญาต (ข้อ 13)
  - ลักขโมย (ข้อ 14)
  - ทำตัวเด่น (ข้อ 17)
  - แย่งกันตอบ (ข้อ 18)
3. พฤติกรรมที่ขัดกับระเบียบข้อบังคับของโรงเรียนโดยเฉพาะ
  - แต่งกายผิดระเบียบ (ข้อ 16)
  - ทำลายทรัพย์สินสมบัติของโรงเรียน (ข้อ 19)
4. พฤติกรรมที่ขัดกับบรรทัดฐานของสังคม
  - พดคำหยาบ (ข้อ 20)
  - มั่วสุมหรือเล่นการพนัน (ข้อ 21)
5. พฤติกรรมที่เป็นปัญหาส่วนตัวของนักเรียนเองหรือพฤติกรรมที่เป็นปัญหาอื่น ๆ ที่ไม่อยู่ในกลุ่มที่ 1 ถึง กลุ่มที่ 4 ได้แก่
  - ก้าวร้าวเพื่อนหรือเกเรเพื่อน (ข้อ 15)
  - ซึมเหม่อลอยหรือฝันกลางวัน (ข้อ 22)
  - เห็นแก่ตัวหรือเอาเปรียบเพื่อน (ข้อ 23)
  - ขี้อาย (ข้อ 24)
  - ใช้จ่ายฟุ่มเฟือยเกินฐานะ (ข้อ 25)

วิธีการที่ครูใช้ในการแก้พฤติกรรมที่เป็นปัญหาจัดเป็น 4 วิธี ดังนี้

1. การแก้ปัญหาโดยการทำโทษทางกาย ตี หรือทำให้เกิดการเจ็บปวดทางกายด้วยวิธีอื่น ๆ
2. การแก้ปัญหาโดยการทำโทษทางวาจา เช่น คำตักเตือน หรือว่ากล่าวเป็นการส่วนตัว
3. การแก้ปัญหาโดยการทำโทษทางสังคม เช่น ให้อิสระขั้นตลอดชั่ววโมง คุตต่อหน้าสาธารณะชน หรือการกระทำอื่น ๆ ที่ทำให้เกิดความอับอาย
4. การแก้ปัญหาโดยไม่ใช้วิธีลงโทษในข้อ 1, 2, 3 เช่น การชมเชยหรือให้ความสนใจ

ขอความกรุณาจากท่านอาจารย์ช่วยตรวจเนื้อหาดังต่อไปนี้

1. พฤติกรรมที่เป็นปัญหาทั้ง 5 กลุ่มข้างต้น ในแต่ละกลุ่มกำหนดพฤติกรรมไว้เพียงพอและครอบคลุมหรือไม่ (ถ้าไม่ครอบคลุมขอความกรุณาให้อาจารย์ช่วยเพิ่มเติมให้ด้วย) \_\_\_\_\_
2. พฤติกรรมในแต่ละกลุ่มที่กำหนดไว้ ถือว่าเป็นตัวแทนของพฤติกรรมในแต่ละกลุ่มหรือไม่ (เนื่องจากต้องการใช้ว่าในการทำแบบสอบถามประมาณ 10-15 นาที) และยังขาดพฤติกรรมที่สำคัญในแต่ละกลุ่มไปหรือไม่ \_\_\_\_\_
3. แบบสอบถามที่สร้างขึ้นนั้น สถานการณ์ในแต่ละข้อสอดคล้องกับพฤติกรรมที่กำหนดไว้หรือไม่ (กำหนดข้อไว้ข้างท้ายของแต่ละพฤติกรรมแล้ว) รวมทั้งสำนวนภาษาของแบบสอบถามนั้นควรแก้ไขข้อใดบ้างโปรดช่วยแนะนำด้วย \_\_\_\_\_

ชื่อ \_\_\_\_\_  
 ประสงค์การในการสอน \_\_\_\_\_ ปี

ขอขอบพระคุณท่านอาจารย์เป็นอย่างสูงที่ช่วยให้คำแนะนำ



ตัวอย่างแบบสอบถามเรื่องวิธีแก้พฤติกรรมที่เป็นปัญหาของนักเรียน  
ฉบับที่นำไปให้ผู้ทรงคุณวุฒิตรวจสอบและฉบับที่ได้รับการแก้ไขจากผู้ทรงคุณวุฒิ

แบบสอบถามที่ให้ผู้ทรงคุณวุฒิตรวจสอบ

แบบสอบถามที่ได้รับการแก้ไขจากผู้ทรงคุณวุฒิ

ตอนที่ 1

1. เพศ ( ) ชาย ( ) หญิง
2. อายุ ( ) ต่ำกว่า 30 ปี  
( ) 31-45 ปี  
( ) ตั้งแต่ 46 ปีขึ้นไป
3. วุฒิต่างการศึกษาสูงสุดที่ได้รับ  
( ) ไม่มีวุฒิต่างวิชาการศึกษา  
( ) ต่ำกว่าปริญญาตรี  
( ) ปริญญาตรี  
( ) สูงกว่าปริญญาตรี
4. ประสบการณ์ในการสอน  
( ) ตั้งแต่ 10 ปีขึ้นไป  
( ) ต่ำกว่า 10 ปี
5. งานหน้าที่ที่รับผิดชอบในปัจจุบัน  
(ตอบได้มากกว่า 1 ข้อ)  
( ) งานธุรการ ( ) งานปกครอง  
( ) งานสอน ( ) ครูประจำชั้น  
( ) ครูแนะแนว  
( ) อื่นๆ (โปรดระบุ).....

1. ไม่มีการเปลี่ยนแปลง
2. ไม่มีการเปลี่ยนแปลง
3. ไม่มีการเปลี่ยนแปลง
4. ประสบการณ์ในการสอน  
( ) 10 ปีขึ้นไป  
( ) 5-10 ปี  
( ) ต่ำกว่า 5 ปี
5. ไม่มีการเปลี่ยนแปลง

ตอนที่ 2

1. ในขณะที่ท่านกำลังสอนอยู่นั้น ท่านสังเกตเห็นวสันต์ กำลังอ่านหนังสือการ์ตูนอยู่ ท่านจะจัดการกับวสันต์อย่างไร  
( ) ยึดหนังสือแล้วให้ยื่นเรียน

1. ในขณะที่ท่านกำลังสอนอยู่นั้นท่านสังเกตเห็นวสันต์กำลังอ่านหนังสือการ์ตูนอยู่ ท่านจะจัดการกับวสันต์อย่างไร  
( ) ยึดหนังสือแล้วให้เรียนต่อไป

2. ในขณะที่ท่านกำลังสอน พาดินนิ่งเอามือ  
ท้าวคางหลัก บางครั้งก็สับปะหงก ส่วน  
นักเรียนคนอื่นนั่งเรียนอย่างตั้งอกตั้งใจ  
ท่านจะทำอย่างไรกับพาดิน
- ( ) เดินไปทุบแรง ๆ ใต้ต้น  
( ) ให้อินเรียนจนกว่าจะหมดชั่วโมง
3. เมื่อท่านสั่งให้ส่งงานหรือการบ้าน ท่าน  
พบว่าวิไลมักจะไม่ส่งงานหรือการบ้าน  
เสมอวันนั้นก็เช่นกัน และวิไลชอบแก้ตัว  
ว่าลืมเอามา ท่านจะทำอย่างไร  
กับวิไล
- ( ) ให้ออกมาทำโทษหน้าชั้น
4. ในชั่วโมงที่ท่านสอนท่านพบว่าชนาไม่  
เข้าเรียนอีกตามเคย เมื่อสอบถามได้  
ความว่าชั่วโมงก่อนยังนั่งเรียนอยู่  
ท่านจะทำอย่างไรกับชนา
- ( ) ตามตัวมาตักเตือนเป็นการส่วนตัว
5. เข้าวันหนึ่งท่านพบอรุณกำลังลอกการ  
บ้านเพื่อนอยู่ในห้องเรียน ซึ่งเป็นวิชา  
ที่ท่านสอนท่านจะปฏิบัติต่ออรุณอย่างไร
6. สุเทพชอบเล่นฟุตบอลมาก เขาใช้เวลา  
ส่วนใหญ่ไปกับการเล่นทำให้เขาทำงาน  
ไม่เสร็จตามกำหนด ท่านจะแก้ปัญหา  
ของสุเทพอย่างไร
- ( ) ปลดอให้เขารับผิดชอบตัวเอง  
( ) คู้ หรือตำหนิ
2. ในขณะที่ท่านกำลังสอน ท่านสังเกตเห็น  
พาดินนั่งหลับอยู่ ท่านจะทำอย่างไรกับ  
พาดิน
- ( ) เดินไปตีแรง ๆ ใต้ต้น  
( ) ให้อินเรียนจนหมดชั่วโมง
3. เมื่อท่านสั่งให้ส่งการบ้าน ท่านพบว่าวิไล  
มักไม่ส่งการบ้าน และวิไลชอบแก้ตัวว่า  
ท่านจะแก้ปัญหาของวิไลอย่างไร
- ( ) ให้ออกมาทำโทษหน้าชั้น
4. ในชั่วโมงที่ท่านสอนท่านพบว่าชนาไม่  
เข้าเรียนอีกตามเคย เมื่อสอบถามได้  
ความว่าชั่วโมงก่อนยังนั่งเรียนอยู่  
ท่านจะทำอย่างไรกับชนา
- ( ) ตามตัวมาถามเหตุผลของการไม่  
เข้าเรียน
5. ไม่มีการเปลี่ยนแปลง
6. สุเทพใช้เวลาส่วนใหญ่ ไปกับการเล่น  
ฟุตบอล ทำให้เขาทำงานไม่เสร็จตาม  
กำหนด ท่านจะแก้ปัญหาของสุเทพอย่างไร
- ( ) เร็ยกมาชี้แจงถึงผลดีผลเสีย  
( ) ให้อเพื่อนวิจารณ์การกระทำของสุเทพ



7. ในภาคเรียนนี้ท่านพบว่า เดชาขาดเรียน บ่อยๆ เมื่อสอบถามจากเพื่อนๆ พบว่า เดชาไม่ค่อยมาโรงเรียน แต่ไม่ทราบสาเหตุ ถ้าท่านเป็นครูประจำชั้นท่านจะจัดการอย่างไรกับเดชาเมื่อมาโรงเรียน

8. ขณะที่ท่านกำลังอธิบายบทเรียนและ นักเรียนส่วนใหญ่กำลังตั้งใจฟังอยู่นั้นก็มี นักเรียน 3-4 คน จับกลุ่มคุยกันเสียงดัง จนเป็นที่รบกวน ท่านจะแก้ปัญหาอย่างไร  
( ) ให้เขกโต๊ะคนละ 10 ที

9. ขณะที่ท่านกำลังคุมสอบ ท่านสังเกตเห็น นักเรียน 2 คน พุดคุยกันในห้องสอบ จึง จับตามอง สักครู่หนึ่งท่านก็เห็นนักเรียน 2 คนนั้น พุดกันอีก ท่านจะทำอย่างไร กับนักเรียน 2 คนนั้น  
( ) เดินเข้าไปตีหรือหยิก

10. ในขณะที่ท่านกำลังสอนอยู่ ก็เหลือบไป เห็นอธิตาเอาขนมเข้าปากพอดี ท่านจะจัดการกับอธิตาอย่างไร

11. เมื่อท่านเดินเข้าไปในห้องเรียน แล้วพบว่าห้องเรียนสกปรกมาก มีเศษชอล์กเศษ กระดาษและถุงขนมทิ้งอยู่เกลื่อนกลาด ท่านจะจัดการอย่างไรกับสมคิด

12. สมคิดเข้าชั้นเรียนสายบ่อยๆ ในชั่วโมง นี้ก็เช่นกัน เมื่อท่านสอนไปได้ 20 นาที สมคิดจึงเดินเข้ามา ท่านจะทำอย่างไร

7. ไม่มีการเปลี่ยนแปลง

8. ขณะที่ท่านกำลังสอนอยู่นั้น มีนักเรียน 3-4 คน จับกลุ่มคุยกันเสียงดัง จนเป็นที่รบกวน ท่านจะแก้ปัญหาในขณะนั้นอย่างไร  
( ) ให้เขกโต๊ะ

9. ในขณะที่ท่านกำลังคุมสอบ ท่านสังเกตเห็นนักเรียน 2 คน พุดกันในห้องสอบ จึง จับตามอง สักครู่หนึ่งท่านก็เห็นนักเรียน 2 คนนั้น พุดกันอีก ท่านจะทำอย่างไร กับนักเรียน 2 คนนั้น  
( ) กวาดกระดาษ

10. ไม่มีการเปลี่ยนแปลง

11. ไม่มีการเปลี่ยนแปลง

12. ไม่มีการเปลี่ยนแปลง

13. ท่านสังเกตเห็นชูศรี มักจะเข้าออกชั้นเรียนโดยไม่ขออนุญาต หรือทำความเคารพอาจารย์ผู้สอนตามระเบียบของชั้นเรียน ถ้าท่านพบชูศรีทำเช่นนั้นอีก ท่านจะทำอย่างไร  
( ) คุยว่าไม่ทำตามระเบียบอันดีงานของชั้นเรียน

14. ในชั้นเรียนของท่านมักมีกรณีของหาสเกิดขึ้นเสมอ เสมออยู่ในข่ายที่ต้องสงสัยว่าเป็นขโมย บ่ายวันหนึ่งทวิชมารายงานว่าปากกาของตนหายไปแล้วและมีเพื่อนในชั้นเห็นสมานแอบหยิบไป เมื่อท่านสอบสวนแล้ว สมานสารภาพว่าแอบหยิบไปจริง ท่านจะทำอย่างไรกับสมาน  
( ) ให้อภัยโทษทวิช

15. ท่านทราบว่า ทนีสมีนิสัยก้าวร้าว วันหนึ่งท่านพบ ทนีสกำลังจับทงเพื่อนที่ตัวเล็กกว่ากระแทกฝ่าห้องอย่างแรง ท่านจะปฏิบัติต่อทนีสอย่างไร  
( ) คุยหรือตำหนิการกระทำของทนีส

16. วันหนึ่งขณะที่เดินตรวจสอบตามโต๊ะนักเรียน ท่านพบว่า มีนักเรียนคนหนึ่งสวมถุงเท้าลาย ซึ่งผิดระเบียบท่านจะทำอย่างไรกับนักเรียนคนนั้น  
( ) คุย หรือตำหนิ

17. ในขณะที่ท่านกำลังอธิบายบทเรียนอยู่นั้น มีนักเรียนคนหนึ่ง อ้าปากทวาดเสียงดัง ทำให้เพื่อนในชั้นหัวเราะ ท่านจะทำอย่างไรกับนักเรียนคนนั้น  
( ) ให้อภัยตัวเองแรง ๆ 2 ที

13. ท่านสังเกตเห็นชูศรี มักจะเข้าออกชั้นเรียนโดยไม่ขออนุญาต ถ้าท่านพบชูศรีทำเช่นนั้นอีก ท่านจะจัดการกับชูศรีอย่างไร  
( ) คุยหรือตำหนิต่อหน้าเพื่อน ๆ

14. บ่ายวันหนึ่งทวิชมารายงานว่าปากกาของตนหายไปแล้วและมีเพื่อนในชั้นเรียนเห็นสมานแอบหยิบไป เมื่อท่านสอบสวนสมานสารภาพว่าแอบหยิบไปจริง ท่านจะทำอย่างไรกับสมาน  
( ) ให้อภัยคืนปากกาและขอโทษทวิช

15. ท่านทราบว่า ทนีสมีนิสัยก้าวร้าว วันหนึ่งท่านพบ ทนีสกำลังจับทงเพื่อนที่ตัวเล็กกว่ากระแทกฝ่าห้องอย่างแรง ท่านจะทำอย่างไร  
( ) ตำหนิการกระทำของทนีส

16. ในขณะที่ท่านเดินตรวจสอบตามโต๊ะท่านพบว่า มีนักเรียนคนหนึ่งสวมถุงเท้าผิดระเบียบ ท่านจะทำอย่างไรกับนักเรียนคนนั้น  
( ) ตักเตือนไม่ให้ทำอีก

17. ในขณะที่ท่านกำลังอธิบายบทเรียนอยู่นั้น มีนักเรียนคนหนึ่ง ทวาดเสียงดังทำให้เพื่อนในชั้นหัวเราะ ท่านจะทำอย่างไรกับนักเรียนคนนั้น  
( ) ให้อภัยตัวเองแรง ๆ



18. ในชั่วโมงสอนท่านได้ตกลงกับนักเรียน  
ว่าถ้าท่านถามใครเวลาจะตอบให้ยกมือ  
ปรากฏว่าเมื่อท่านถามมีนักเรียน 2-3 คน  
แย่งกันตอบโดยไม่ยกมือ ท่านจะทำอย่างไร  
กับนักเรียนกลุ่มนั้น

- ( ) ให้พวกที่แย่งกันตอบยกมือค้างไว้ 5 นาที  
( ) ให้นักเรียนกลุ่มนั้นตีมือตัวเอง 5 ที

19. เมื่อท่านเดินผ่านห้องเรียนห้องหนึ่ง  
ท่านเห็นนักเรียนเอาไม้ดกและสลักชื่อ  
ของเขาไว้บนโต๊ะเรียน ท่านจะปฏิบัติ  
ต่อนักเรียนคนนั้นอย่างไร

- ( ) ให้เขากดโต๊ะ 10 ที

20. ถ้าท่านพบว่านักเรียนกลุ่มหนึ่งพูดคุยกัน  
ด้วยถ้อยคำที่หยาบคายในชั่วโมงสอนของ  
ท่าน ท่านจะปฏิบัติต่อนักเรียนกลุ่มนั้น  
อย่างไร

21. ในชั่วโมงพักกลางวันวันหนึ่ง ท่านจับ  
ได้ว่านักเรียนกำลังจับกลุ่มเล่นลูกเต๋า  
พนันเอาเงินกันในห้องเรียน ท่านจะ  
ปฏิบัติกับนักเรียนกลุ่มนั้นอย่างไร

- ( ) เรียกมาตักเตือนในภายหลัง  
( ) ตีทันทีจะได้หลายจำ

22. ขณะที่ท่านกำลังสอนอยู่ท่านสังเกตเห็น  
ปีทมาหนึ่งใจลอย เหม่อมองออกไปนอกห้อง  
เมื่อท่านเรียกให้ตอบก็ไม่ได้ยินพอเพื่อน  
สะกิดจึงสะดุ้ง ท่านจะปฏิบัติต่อปีทมา  
อย่างไร

18. ในชั่วโมงสอนท่านได้ตกลงกับนักเรียน  
ว่าถ้าท่านถามใครเวลาจะตอบให้ยกมือ  
ปรากฏว่าเมื่อท่านถามมีนักเรียน 2-3 คน  
แย่งกันตอบโดยไม่ยกมือ ท่านจะทำอย่างไร  
กับนักเรียนกลุ่มนั้น

- ( ) ให้โอกาสใหม่โดยบอกกติกาอีกครั้ง  
( ) ทักคะแนนเพราะไม่ทำตามกติกา

19. เมื่อท่านเดินผ่านห้องเรียนห้องหนึ่ง  
ท่านเห็นนักเรียนกำลังเอาไม้ดกและสลักชื่อ  
ไว้บนโต๊ะเรียน ท่านจะปฏิบัติต่อนักเรียน  
คนนั้นอย่างไร

- ( ) ทำโทษโดยการตีมือ

20. ไม่มีการเปลี่ยนแปลง

21. ในชั่วโมงพักกลางวันวันหนึ่ง ท่านพบ  
นักเรียนกำลังจับกลุ่มเล่นลูกเต๋าพนัน  
เอาเงินกันในห้องเรียน ท่านจะทำ  
อย่างไรกับนักเรียนกลุ่มนั้น

- ( ) เรียกมาตักเตือนทันที  
( ) ลงโทษทันทีจะได้หลายจำ

22. ไม่มีการเปลี่ยนแปลง

23. ท่านสังเกตเห็นว่าภรดีเข้ากับเพื่อน ๆ ไม่ค่อยได้ วันหนึ่งในขณะที่ท่านมอบหมายงานให้นักเรียนทำเป็นกลุ่ม ท่านพบว่าภรดีหลบเลี่ยงมาทำงานส่วนตัว โดยไม่ช่วยเหลืองานกลุ่ม ท่านจะทำอย่างไรกับภรดี

- ( ) มอบหมายงานให้ทำคนเดียว ไม่ต้องเข้ากลุ่ม

24. ท่านสังเกตเห็นว่าวีณาเป็นเด็กขี้อาย เมื่อมีกิจกรรมในชั้นวีณาจะไม่กล้าแสดงออกและจะประหม่าทุกครั้งที่ต้องพูดหน้าชั้น ท่านจะทำอย่างไรกับวีณา

25. ท่านทราบว่า ชลีมาจากครอบครัวที่มีฐานะไม่ดีนัก แต่สังเกตเห็นว่า ชลีชอบใช้จ่ายฟุ่มเฟือยโดยไม่จำเป็น ท่านจะทำอย่างไรกับชลี

- ( ) เรียกมาว่ากล่าวเป็นการส่วนตัว

23. วันหนึ่งในขณะที่ท่านมอบหมายงานให้นักเรียนทำเป็นกลุ่ม ท่านพบว่าภรดีหลบเลี่ยงมาทำงานส่วนตัว โดยไม่ช่วยเหลืองานกลุ่ม ท่านจะทำอย่างไรกับภรดี

- ( ) มอบงานให้ทำคนเดียว

24. ไม่มีการเปลี่ยนแปลง

25. ท่านทราบว่าชลีมาจากครอบครัวฐานะไม่ดีนัก แต่สังเกตเห็นว่า ชลีชอบใช้จ่ายฟุ่มเฟือยโดยไม่จำเป็น ท่านจะทำอย่างไรกับชลี

- ( ) เรียกมาตักเตือนเป็นส่วนตัว

26. เกือบวันหนึ่งท่านได้รับรายงานว่าอนุชาแอบสูบบุหรี่ในห้องน้ำ เมื่อเรียกตัวมาสอบถามอนุชาสารภาพว่ากำลังหัดสูบบุหรี่ ท่านจะทำอย่างไรกับอนุชา

- ( ) ตักเตือนและอธิบายถึงโทษของบุหรี่  
( ) ส่งตัวให้ฝ่ายปกครอง  
( ) แจ้งให้ผู้ปกครองทราบ  
( ) ตักเตือนและอธิบายถึงโทษของบุหรี่  
( ) อื่นๆ (โปรดระบุ).....



## แบบสอบถาม

### เรื่อง

### วิธีแก้พฤติกรรมที่เป็นปัญหาของนักเรียน

### คำนำ

พฤติกรรมของนักเรียนในปัจจุบันมักจะก่อให้เกิดปัญหา ทำให้การเรียนการสอนดำเนินไปได้ไม่เต็มที่ควร ผู้วิจัยจึงทำการวิจัยเกี่ยวกับวิธีการที่ครูใช้ในการแก้พฤติกรรมที่เป็นปัญหา เพราะครูเป็นผู้ที่มีบทบาทสำคัญในการแก้พฤติกรรมเหล่านี้ เพื่อพัฒนาโรงเรียนให้มีพฤติกรรมที่เหมาะสม ข้อมูลที่ท่านให้จะเป็นประโยชน์อย่างยิ่งต่อวงการศึกษาก

ท่านเป็นผู้หนึ่งที่รับผิดชอบเป็นผู้ให้ข้อมูลที่เป็นประโยชน์ต่อการศึกษาวิจัยครั้งนี้ ข้อมูลที่ได้จะถูกเก็บเป็นความลับและจะไม่เกิดผลเสียแก่ตัวท่านและหน่วยงานของท่านแต่อย่างใด ผู้วิจัยจึงใคร่ขอความกรุณาท่าน โปรดสละเวลาตอบแบบสอบถาม

ขอได้รับความขอบพระคุณเป็นอย่างสูงจากผู้วิจัย

อนงค์ ลิมประไพพงษ์

นิสิตปริญญาโท ภาควิชาวิจัยการศึกษา

กรุณาส่งคืนตามแต่ท่านจะสะดวก

### ตอนที่ 1

โปรดทำเครื่องหมาย ✓ ลงใน  ตามสภาพความเป็นจริงของท่าน

- เพศ  ชาย  หญิง
- อายุ  ต่ำกว่า 30 ปี  31-45 ปี  
 ตั้งแต่ 46 ปีขึ้นไป
- วุฒิทางวิชาการศึกษาสูงสุดที่ได้รับ  
 ไม่มีวุฒิทางวิชาการศึกษา  ต่ำกว่าปริญญาตรี  
 ปริญญาตรี  สูงกว่าปริญญาตรี
- ประสบการณ์ในการสอน  
 10 ปีขึ้นไป  5-10 ปี  ต่ำกว่า 5 ปี
- งานหน้าที่ ที่รับผิดชอบในปัจจุบัน (ตอบได้มากกว่า 1 ข้อ)  
 งานธุรการ  งานปกครอง  งานสอน  
 ครูประจำชั้น  ครูแนะแนว  อื่นๆ.....

### ตอนที่ 2

โปรดทำเครื่องหมาย ✓ หน้าข้อที่ท่านเลือกเพียง 1 วิธี ถ้าตัวเลือกที่กำหนดไว้ไม่ตรงกับวิธีการที่ท่านจะปฏิบัติ กรุณาเติมวิธีการลงในช่องอื่น ๆ

- ในขณะที่ท่านสอนอยู่นั้น ท่านสังเกตเห็นวสันต์กำลังอ่านหนังสือการ์ตูนอยู่ ท่านจะอย่างไรกับวสันต์  
 ดุ และว่ากล่าว  เรียกให้ตอบคำถามบ่อยๆ  
 เดินไปหยิกหรือตี  ยึดหนังสือแล้วให้เรียนต่อไป  
 อื่นๆ (โปรดระบุ).....
- ในขณะที่ท่านกำลังสอน ท่านสังเกตเห็นพาดินนั่งหลับอยู่ ท่านจะอย่างไรกับพาดิน  
 เดินไปตีแรงๆ ให้ตื่น  ปลุกให้ตื่นแล้วตำหนิ  
 ให้ยืนเรียนจนหมดชั่วโมง  ให้ไปล้างหน้าแล้วย้ายไปแถวหน้า  
 อื่นๆ (โปรดระบุ).....

- เมื่อท่านสั่งให้ส่งการบ้าน ท่านพบว่าวิไลไม่ส่งการบ้านและชอบแก้ตัวว่าลืมเอามา ท่านจะแก้ปัญหาของวิไลอย่างไร  
 ตี  ให้ทำการบ้านในช่วงพักกลางวัน  
 ดุด่าเพื่อน ๆ  เตือนและชี้ให้เห็นผลเสีย  
 อื่นๆ (โปรดระบุ).....
- ในชั่วโมงที่ท่านสอน ท่านพบว่าธนาไม่เข้าเรียนอีกตามเคยเมื่อสอบถามได้ความว่าชั่วโมงก่อนยังนั่งเรียนอยู่ ท่านจะทำอย่างไรกับธนา  
 หักคะแนน  
 ตามตัวมาแล้วตี  
 ตามตัวมาถามเหตุผลของการไม่เข้าเรียน  
 ตามตัวมาตำหนิในชั้นเรียน  
 อื่นๆ (โปรดระบุ).....
- เข้าวันหนึ่งท่านพบอรุณกำลังลอกการบ้านเพื่อนอยู่ในห้องเรียน ซึ่งเป็นวิชาที่ท่านสอน ท่านจะปฏิบัติต่ออรุณอย่างไร  
 ตีเพราะเคยห้ามไว้แล้ว  
 ให้ทำใหม่ถ้าสงสัยให้มาถาม  
 ไม่สนใจถือว่าลอกยังดีกว่าไม่ส่งเลย  
 เรียกมาตักเตือนเป็นการส่วนตัว  
 อื่นๆ (โปรดระบุ).....
- สุเทพใช้เวลาส่วนใหญ่ไปกับการเล่นฟุตบอลทำให้เขาทำงานไม่เสร็จตามกำหนด ท่านจะแก้ปัญหาของสุเทพอย่างไร  
 เรียกมาชี้แจงถึงผลดีผลเสีย  
 ตำหนิต่อหน้าเพื่อน ๆ  
 ตีเพราะเคยตักเตือนแล้ว  
 ให้เพื่อนวิจารณ์การกระทำของสุเทพ  
 อื่นๆ (โปรดระบุ).....
- เดชาขาดเรียนบ่อยเมื่อสอบถามพบว่าเดชาไม่ค่อยมาโรงเรียนแต่ไม่ทราบสาเหตุ ถ้าท่านเป็นครูประจำชั้นท่านจะจัดการอย่างไรกับเดชาเมื่อมาโรงเรียน  
 ถามสาเหตุแล้วพยายามแก้  ตักเตือนเพื่อไม่ให้ขาดเรียน  
 หักคะแนน  ตี  
 อื่นๆ (โปรดระบุ).....

- ขณะที่ท่านกำลังสอนอยู่นั้น ก็มีนักเรียน 3-4 คน จับกลุ่มคุยกันเสียงดังจนมาเป็นที่รบกวน ท่านจะแก้ปัญหาในขณะนั้นอย่างไร  
 ให้หยุดคุยแล้วกล่าวตำหนิ  ให้ทั้งกลุ่มยืนจนหมดชั่วโมง  
 ให้เช็กโต๊ะ  เรียกกลุ่มนั้นให้ตอบคำถาม  
 อื่นๆ (โปรดระบุ).....
- ในขณะที่ท่านกำลังคุมสอบ ท่านสังเกตเห็นนักเรียน 2 คนพูดกันในห้องสอบจึงจับตามอง สักครู่หนึ่งท่านก็เห็นนักเรียน 2 คนนั้นพูดกันอีก ท่านจะทำอย่างไรกับนักเรียน 2 คนนั้น  
 ดุและห้ามไม่ให้พูดกัน  กาทัวร์กระดาษ  
 ให้ย้ายที่นั่งสอบ  เดินเข้าไปใกล้ บ่อยๆ  
 อื่นๆ (โปรดระบุ).....
- ในขณะที่ท่านกำลังสอนอยู่ที่เหลือบไปเห็นอติดาเอาขนมเข้าปากพอดี ท่านจะจัดการกับอติดาอย่างไร  
 ตีมือ  
 ให้เก็บขนมและตำหนิ  
 เรียกให้ตอบคำถามบ่อยๆ  
 ให้เพื่อนวิจารณ์การกระทำของอติดา  
 อื่นๆ (โปรดระบุ).....
- เมื่อท่านเดินเข้าไปในห้องเรียนแล้วพบว่า ห้องเรียนสกปรกมากมีเศษชอล์ก เศษกระดาษและถุงขนมทิ้งอยู่เกลื่อนกลาดท่านจะจัดการอย่างไร  
 ให้ช่วยกันทำความสะอาด  
 รายงานอาจารย์ประจำชั้น  
 ให้เช็กโต๊ะทั้งห้องแล้วให้ช่วยกันทำความสะอาด  
 ดุแล้วให้ช่วยกันทำความสะอาด  
 อื่นๆ (โปรดระบุ).....
- สมคิดเข้าชั้นเรียนสายบ่อยๆ ในชั่วโมงนี้ก็เช่นกันเมื่อท่านสอนไปได้ 20 นาทีสมคิดจึงเดินเข้ามา ท่านจะอย่างไรกับสมคิด  
 ดุหรือตำหนิ  
 ตี  
 ชี้ให้เห็นผลเสียของการเข้าชั้นสาย  
 ให้ยื่นรายงานหน้าชั้นแล้วสัญญาว่าจะไม่มาสายอีก  
 อื่นๆ (โปรดระบุ)..... โปรดพลก



13. ท่านสังเกตเห็นชูศรีมักจะเข้าออกชั้นเรียนโดยไม่ขออนุญาตถ้าท่านพบชูศรีทำ เช่นนั้นอีก ท่านจะจัดการกับชูศรีอย่างไร
- ให้เขกโต๊ะหรือตี
- เรียกกลับมาขออนุญาตก่อน
- ดุหรือตำหนิต่อหน้าเพื่อน ๆ
- เรียกมาตักเตือนเป็นส่วนตัว
- อื่น ๆ (โปรดระบุ).....
14. บ่ายวันหนึ่งทวิชมารายงานว่า ปากกาของตนหายไปและมีเพื่อนในชั้นเรียนเห็น สมานแอบหยิบไป เมื่อสอบสวนแล้ว สมานสารภาพว่าแอบหยิบไปจริง ท่าน จะทำอย่างไรกับสมาน
- ให้สมานคืนปากกาและขอโทษทวิช  ตำหนิการกระทำของสมาน
- ทำโทษสมานโดยการตี  ส่งตัวไปให้ฝ่ายปกครอง
- อื่น ๆ (โปรดระบุ).....
15. ท่านทราบว่านายมินีสัยก้าวร้าว วันหนึ่งท่านพบทนายกำลังจับทงเพื่อที่ตัวเล็ก กว่ากระแทกฝ่าห้องอย่างแรง ท่านจะทำอย่างไร
- ให้ทนายขอโทษทง  ตำหนิการกระทำของทนาย
- ตี  เรียกไปอบรมเป็นการส่วนตัว
- อื่น ๆ (โปรดระบุ).....
16. ในขณะที่ท่านเดินตรวจสมุดตามโต๊ะท่านพบว่ามึนักเรียนคนหนึ่งสวมถุงเท้าผิด ระเบียบ ท่านจะทำอย่างไรกับนักเรียนคนนั้น
- ตักเตือนไม่ทำอีก
- ให้ออกไปรายงานความผิดหน้าชั้น
- ยึดถุงเท้าและตี
- ส่งตัวไปให้ฝ่ายปกครอง
- อื่น ๆ (โปรดระบุ).....
17. ในขณะที่ท่านกำลังอธิบายบทเรียนอยู่นั้น มึนักเรียนคนหนึ่งหาวเสียงดังทำให้ เพื่อนในชั้นหัวเราะ ท่านจะทำอย่างไร
- เรียกให้ตอบคำถาม  ให้ตบปากตัวเองแรง ๆ
- ให้อธิบายจนหมดชั่วโมง  ตักเตือนและอบรมมารยาทที่ดี
- อื่น ๆ (โปรดระบุ).....

18. ในช่วงโมงสอนท่านได้ตกลงกับนักเรียนว่า ถ้าท่านถามใครเวลาจะตอบให้ยกมือ ปรากฏว่าเมื่อท่านถามมีนักเรียน 2-3 คนแย่งกันตอบโดยไม่ยกมือ ท่านจะทำ อย่่างไรกับนักเรียนกลุ่มนั้น
- ดุหรือตำหนิ
- ชมนักเรียนที่ยกมือก่อนตอบ
- ให้อีกโอกาสใหม่โดยบอกกติกาอีกครั้ง
- หักคะแนนเพราะไม่ทำตามกติกา
- อื่น ๆ (โปรดระบุ).....
19. เมื่อท่านเดินผ่านห้องเรียนห้องหนึ่ง ท่านเห็นนักเรียนกำลังเอามิดและสลักชื่อไว้ บนโต๊ะเรียน ท่านจะปฏิบัติต่อนักเรียนคนนั้นอย่างไร
- ทำโทษโดยการตีมือ  ดุและคาดโทษเอาไว้
- รายงานครูประจำชั้น  ตำหนิหน้าเสาธง
- อื่น ๆ (โปรดระบุ).....
20. ถ้าท่านพบว่านักเรียนกลุ่มหนึ่งพูดคุยด้วยถ้อยคำที่หยาบคายในช่วงโมงสอนของ ท่าน ท่านจะทำอย่างไรกับนักเรียนกลุ่มนั้น
- เรียกออกมาตีหน้าชั้น  เล่าเรื่องเพื่อสอนท้ายชั่วโมง
- ดุหรือตำหนิ  ให้พูดใหม่ด้วยภาษาที่สุภาพ
- อื่น ๆ (โปรดระบุ).....
21. ในช่วงพักกลางวันของวันหนึ่ง ท่านพบนักเรียนกำลังจับกลุ่มเล่นลูกเต๋าพนัน เอาเงินกันในห้องเรียน ท่านจะทำอย่างไรกับนักเรียนกลุ่มนั้น
- ส่งตัวไปให้ฝ่ายปกครอง  เรียกมาตักเตือนทันที
- ดุและห้ามไม่ให้เล่นอีก  ลงโทษทันทีจะได้หลายจำ
- อื่น ๆ (โปรดระบุ).....
22. ขณะที่ท่านสอนอยู่ท่านสังเกตเห็นบัทมานั่งใจลอย เหม่อมองออกไปนอกห้อง เมื่อท่านเรียกให้ตอบก็ไม่ได้ยินพอเพื่อนสะกิดจึงสะดุ้ง ท่านจะปฏิบัติต่อบัทมา อย่่างไร
- เดินไปหยิกหรือตี  ถามสาเหตุในภายหลัง
- ให้อธิบายจนหมดชั่วโมง  ให้อธิบายมา นั่งแถวหน้า
- อื่น ๆ (โปรดระบุ).....

23. วันหนึ่งในขณะที่ท่านมอบหมายงานให้นักเรียนทำเป็นกลุ่ม ท่านพบว่าภริติหลบ เลี่ยงมาทำงานส่วนตัวโดยไม่ช่วยเหลืองานกลุ่ม ท่านจะทำอย่างไรกับภริติ
- ดุต่อหน้าเพื่อน ๆ  เรียกมาถามเป็นการส่วนตัว
- ตี  มอบหมายงานให้ทำคนเดียว
- อื่น ๆ (โปรดระบุ).....
24. ท่านสังเกตเห็นว่าวินาเป็นเด็กขี้อาย เมื่อมีกิจกรรมในชั้นวินาจะไม่กล้าแสดงออก และจะประหม่าทุกครั้งที่ต้องพูดหน้าชั้น ท่านจะทำอย่างไรกับวินา
- ไม่ต้องให้วินาพูดเลย  คอยช่วยเหลือในการพูดหน้า
- ตำหนิ  ให้ตอบคำถามบ่อย ๆ จะได้ชิน
- อื่น ๆ (โปรดระบุ).....
25. ท่านทราบว่า ชลิมาจากรอบครัวที่มีฐานะไม่ดีนัก แต่สังเกตเห็นว่า ชลิชอบ ใช้จ่ายพุ่มเฟือยโดยไม่จำเป็น ท่านจะทำอย่างไรกับชลิ
- ตำหนิต่อหน้าเพื่อน ๆ  เรียกมาอบรมเป็นการส่วนตัว
- แจ้งให้ผู้ปกครองทราบ  เล่าเรื่องการประหยัดในชั้น
- อื่น ๆ (โปรดระบุ).....
26. เทียงวันหนึ่ง ท่านได้รับรายงานว่าอนุชาแอบสูบบุหรี่ในห้องน้ำ เมื่อเรียกตัวมา สอบถามอนุชาสารภาพว่ากำลังหัดสูบบุหรี่ ท่านจะทำอย่างไรกับอนุชา
- ตี  ส่งตัวไปให้ฝ่ายปกครอง
- แจ้งให้ผู้ปกครองทราบ  ตักเตือนและอธิบายถึงโทษของบุหรี่
- อื่น ๆ (โปรดระบุ).....

ขอขอบพระคุณอย่างสูงที่กรุณาให้ข้อมูลที่เป็นประโยชน์ต่อวงการศึกษ



กรุณาส่งคืนตามแต่ท่านจะสะดวก

ส่งคืน

นางสาวอนงค์ ลิมประไพพงษ์

431/85 ถนนพัฒนาการ

แขวงปากคลอง เขตภาษีเจริญ

กทม. 10160

(โปรดพับให้ติดกันอยู่ข้างนอก)



ภาควิชาวิจัยการศึกษา คณะครุศาสตร์  
จุฬาลงกรณ์มหาวิทยาลัย

วันที่ 28 มกราคม 2534

เรียน อาจารย์ที่เคารพ

ตามที่ดิฉัน นางสาวอนงค์ ล้อมประไพพงษ์ นิสิตปริญญาโท ภาควิชาวิจัย  
การศึกษา ได้ส่งแบบสอบถามเรื่อง "วิธีการแก้พฤติกรรมที่เป็นปัญหาของนักเรียน" ขณะนี้  
ดิฉันยังไม่ได้รับแบบสอบถามกลับคืนเลยคะ อาจเป็นเพราะแบบสอบถามสูญหายในระหว่าง  
การส่ง แต่เนื่องจาก ข้อคิดเห็นของอาจารย์ ที่จะได้จากการตอบแบบสอบถามนี้เป็นสิ่งที่มี  
คุณค่า และจำเป็นต่อการทำวิจัยครั้งนี้ ดิฉันจึงใคร่ขอความกรุณาจากอาจารย์อีกครั้งหนึ่ง  
ได้โปรดให้ความอนุเคราะห์ช่วยตอบแบบสอบถามที่แนบมา และกรุณาส่งคืนทางไปรษณีย์  
จะเป็นพระคุณอย่างสูง

สุดท้ายนี้ดิฉันขอขอบพระคุณ ที่ท่านอาจารย์ให้ความร่วมมือและช่วยเหลือใน  
การทำวิจัยครั้งนี้

ขอแสดงความนับถืออย่างสูง

อนงค์ ล้อมประไพพงษ์

นิสิตปริญญาโท ภาควิชาวิจัยการศึกษา

## ประวัติผู้เขียน

นางสาวอนงค์ ลิ้มประไพพงษ์ เกิดเมื่อวันที่ 31 มีนาคม พ.ศ. 2504  
สำเร็จการศึกษาระดับมัธยมศึกษา จากมหาวิทยาลัยศรีนครินทรวิโรฒ ประสานมิตร เมื่อ  
ปีการศึกษา 2524 เข้าศึกษาคณะใน สาขาวิชาศึกษาศาสตร์ ภาควิชาวิจัยการศึกษาศาสตร์  
บัณฑิตวิทยาลัย จุฬาลงกรณ์มหาวิทยาลัย ปีการศึกษา 2532

ปัจจุบันรับราชการใน ตำแหน่งอาจารย์ 1 ระดับ 4 ประจำหมวดวิชา  
คณิตศาสตร์ โรงเรียนสตรีวัดอัมพวัน กรุงเทพมหานคร 10160



ศูนย์วิทยทรัพยากร  
จุฬาลงกรณ์มหาวิทยาลัย