

บทที่ 4

ผลการวิจัย

ผลการรวบรวมข้อมูลจากกลุ่มตัวอย่าง จำนวน 16 คน โดยแบ่งออกเป็น 2 กลุ่ม คือ กลุ่มที่ได้รับการพยาบาลที่สอดคล้องกับวิธีการเวชปฏิบัติแบบหลักเสียง เป็นกลุ่มทดลอง มีจำนวน 8 คน และกลุ่มที่ได้รับการพยาบาลตามจิตใจตามปกติ ซึ่งเป็นกลุ่มควบคุม จำนวน 8 คน ผู้วิจัยนำเสนอข้อมูลในรูปตารางประกอบการบรรยาย ดังนี้



ศูนย์วิทยพัชยากร
จุฬาลงกรณ์มหาวิทยาลัย

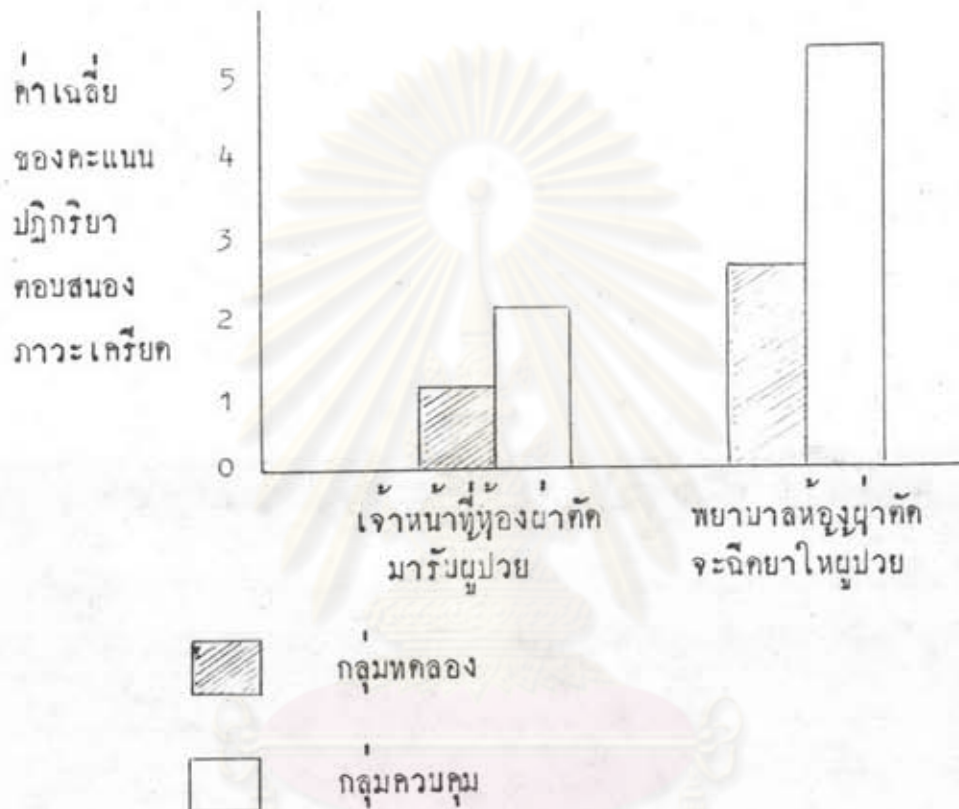
ตารางที่ 1 ลักษณะของกลุ่มตัวอย่างทั้งสองกลุ่ม จำแนกตามอายุ เพศ ระดับการศึกษาและการผ่าตัด

ลักษณะกลุ่มตัวอย่าง	กลุ่มทดลอง (ราย)	กลุ่มควบคุม (ราย)	รวม (ราย)
อายุ (ปี)			
8 - 10	6	6	12
10 ⁺ - 12	2	2	4
เพศ			
ชาย	5	5	10
หญิง	3	3	6
ระดับการศึกษา			
ประถมปีที่ 2-4	6	6	12
ประถมปีที่ 5-6	2	2	4
การผ่าตัด			
ทอมทอนซิล	6	6	12
ใส่เส้น	2	1	3
นิ้ว	0	1	1

จากตารางที่ 1 พบว่า ในการศึกษาครั้งนี้ มีตัวอย่างประชากรวัย 8-10 ปี จำนวน 12 คน มากกว่าวัย 10-12 ปี ซึ่งมีจำนวน 4 คน เป็นเพศชาย จำนวน 10 คน มากกว่าเพศหญิง ซึ่งมีจำนวน 6 คน เป็นนักเรียนประถมปีที่ 2-4 จำนวน 12 คน มากกว่านักเรียนประถมปีที่ 5-6 ซึ่งมีจำนวน 4 คน และรับการผ่าตัดทอมทอนซิลมากที่สุดคือ 12 คน ผ่าตัดใส่เส้น 3 คน ผ่าตัดนิ้วน้อยที่สุดคือ 1 คน

เมื่อพิจารณาตัวอย่างประชากรในกลุ่มควบคุม และกลุ่มทดลอง พบว่า ในแต่ละกลุ่มประกอบด้วยตัวอย่างประชากรที่มีอายุ เพศ ระดับการศึกษา การผ่าตัด เกือบไม่แตกต่างกัน

แผนภูมิที่ 1 ค่าเฉลี่ยของคะแนนปฏิกิริยาตอบสนองภาวะเครียดก่อนผ่าตัดของ
กลุ่มทดลอง และกลุ่มควบคุม จำแนกตามเหตุการณ์



แผนภูมิที่ 1 ค่าเฉลี่ยของคะแนนปฏิกิริยาตอบสนองภาวะเครียดก่อน-
ผ่าตัด ของกลุ่มควบคุมสูงกว่ากลุ่มทดลอง ทั้งสองเหตุการณ์

ตารางที่ 2 เปรียบเทียบปฏิกิริยาตอบสนองภาวะเครียดก่อนผ่าตัดคานท่าทางของ
ผู้ป่วยกลุ่มทดลองและกลุ่มควบคุม ในเหตุการณ์ขณะเจ้าหน้าที่ห้องผ่าตัด
เอารถนอนหรือรถนั่งมารับผู้ป่วยที่ติดผู้ป่วยสามัญ

คู่ที่	กลุ่มทดลอง (x)	กลุ่มควบคุม (y)	ผลต่างของคะแนน $d_i = (x-y)$	อันดับที่ของ ความแตกต่าง	อันดับตามเครื่องหมาย	
					บวก	ลบ
1	1	2	-1	-2.5		-2.5
2	3	2	1	2.5	2.5	
3	1	1	0			
4	1	5	-4	-6.0		-6.0
5	0	0	0			
6	0	2	-2	-5.0		-5.0
7	1	2	-1	-2.5		-2.5
8	2	1	1	2.5	2.5	
					(5.0)	-16.0

$T = 2$ เมื่อ $N = 6$ ที่ระดับนัยสำคัญทางสถิติ .05 สำหรับการทดสอบทางเดียว

จากตาราง พบว่า ปฏิกิริยาตอบสนองภาวะเครียดก่อนผ่าตัดคานท่าทาง
ของผู้ป่วยในกลุ่มทดลองและกลุ่มควบคุมไม่แตกต่างกันอย่างมีนัยสำคัญทางสถิติที่ระดับ
.05 แสดงว่าภายหลังให้การพยาบาลที่สอดคล้องกับวิธีการเผชิญภาวะเครียด หรือ
ให้การพยาบาลตามจิตใจตามปกติ มีผลต่อปฏิกิริยาตอบสนองภาวะเครียดก่อนผ่าตัด
คานท่าทางของผู้ป่วยทั้งสองกลุ่ม ในเหตุการณ์ขณะเจ้าหน้าที่ห้องผ่าตัดเอารถนอน
หรือรถนั่งมารับผู้ป่วยที่ติดกัน ไม่แตกต่างกัน

ตารางที่ 3 เปรียบเทียบปฏิกิริยาตอบสนองภาวะเครียดก่อนผ่าตัดด้านการใช้เสียง
ของผู้ป่วยกลุ่มทศสองและกลุ่มควบคุม ในเหตุการณ์ขณะเจ้าหน้าที่ห้อง
ผ่าตัดเอาารถอนหรือร ถังมารับผู้ป่วยที่ติดผู้ป่วยสามัญ

คู่ที่	กลุ่มทศสอง (x)	กลุ่มควบคุม (y)	ผลต่างของคะแนน $d_i = (x-y)$	อันดับที่ของ ความแตกต่าง	อันดับตามเครื่องหมาย	
					บวก	ลบ
1	0	1	-1	-1.5		-1.5
2	0	0	0			
3	0	1	-1	-1.5		-1.5
4	0	0	0			
5	0	0	0			
6	0	0	0			
7	0	0	0			
8	0	0	0			

(-3.0)

ไม่มีค่า T เมื่อ $N = 2$

จากตารางพบว่า ปฏิกิริยาตอบสนองภาวะเครียดก่อนผ่าตัดด้านการใช้
เสียงของผู้ป่วยในกลุ่มทศสองและกลุ่มควบคุม มีความแตกต่างกันอย่างมากจนไม่สามารถ
ทดสอบทางสถิติได้

ตารางที่ 4 เปรียบเทียบปฏิกิริยาตอบสนองภาวะเครียดก่อนผ่าตัดโดยรวมของผู้ป่วย
กลุ่มทดลองและกลุ่มควบคุม ในเหตุการณ์ขณะเจ้าหน้าที่ห้องผ่าตัดเอา
รถนอนหรือรถนั่งมารับผู้ป่วยที่ติดผู้ป่วยสามัญ

คู่ที่	กลุ่มทดลอง (x)	กลุ่มควบคุม (y)	ผลต่างของคะแนน $d_i = (x-y)$	อันดับที่ของ ความแตกต่าง	อันดับตามเครื่องหมาย	
					บวก	ลบ
1	1	3	-2	-5.5		-5.5
2	3	2	1	2.5	2.5	
3	1	2	-1	-2.5		-2.5
4	1	5	-4	7.0	7.0	
5	0	0	0			
6	0	2	-2	-5.5		-5.5
7	1	2	-1	-2.5		-2.5
8	2	1	1	2.5	2.5	
					(12.0)	-16.0

$T = 3$ เมื่อ $N = 7$ ที่ระดับนัยสำคัญทางสถิติ .05 สำหรับการทดสอบทางเดียว

จากตาราง พบว่า ปฏิกิริยาตอบสนองภาวะเครียดก่อนผ่าตัดของผู้ป่วยเด็ก
กลุ่มทดลองและกลุ่มควบคุม ไม่แตกต่างกันอย่างมีนัยสำคัญทางสถิติที่ระดับ .05 แสดงว่า
ภายหลังให้การพยาบาลที่สอดคล้องกับวิธีการเผชิญภาวะเครียด หรือให้การพยาบาลด้าน
จิตใจตามปกติ มีผลต่อปฏิกิริยาตอบสนองภาวะเครียดก่อนผ่าตัดของผู้ป่วยเด็กทั้งสองกลุ่ม
ในเหตุการณ์ขณะเจ้าหน้าที่ห้องผ่าตัดเอารถนอนหรือรถนั่งมารับผู้ป่วยที่ติดผู้ป่วยสามัญนั้น
ไม่แตกต่างกัน

ตารางที่ 5 เปรียบเทียบปฏิกิริยาตอบสนองภาวะเครียดก่อนผ่าตัดค้ำหน้าทางของ
ผู้ป่วยกลุ่มทดลองและกลุ่มควบคุม ในเหตุการณ์ขณะพยายามหองผ่าตัด
จะทำการฉีกยาก่อนผ่าตัดไหมแก่ผู้ป่วย

คู่ที่	กลุ่มทดลอง (x)	กลุ่มควบคุม (y)	ผลต่างของคะแนน $d_i = (x-y)$	อันดับที่ของ ความแตกต่าง	อันดับตามเครื่องหมาย	
					บวก	ลบ
1	3	8	-5.0	-6.0		-6.0
2	5	4	1.0	1.5	1.5	
3	1	4	-3.0	-4.0		-4.0
4	2	8	-6.0	-7.0		-7.0
5	0	3	-3.0	-4.0		-4.0
6	1	4	-3.0	-4.0		-4.0
7	3	3	0			
8	3	2	1	1.5	1.5	
					(3.0)	-25.0

$T = 3$ เมื่อ $N = 7$ ที่ระดับนัยสำคัญทางสถิติ .05 สำหรับการทดสอบทางเดียว

จากตารางพบว่า ปฏิกิริยาตอบสนองภาวะเครียดก่อนผ่าตัดค้ำหน้าทางของ
ผู้ป่วยกลุ่มทดลองแตกต่างกับกลุ่มควบคุมอย่างมีนัยสำคัญทางสถิติที่ระดับ .05 แสดงว่า
ภายหลังให้การพยาบาลที่สอดคล้องกับวิธีการเผชิญภาวะเครียด หรือให้การพยาบาล
ด้านจิตใจตามปกติ ผู้ป่วยกลุ่มทดลองมีปฏิกิริยาตอบสนองภาวะเครียดก่อนผ่าตัดค้ำ
หน้าทาง น้อยกว่าผู้ป่วยกลุ่มควบคุม ในเหตุการณ์ขณะพยายามหองผ่าตัดจะทำการฉีกยา
ก่อนผ่าตัดไหมแก่ผู้ป่วย

ตารางที่ 6 เปรียบเทียบปฏิกิริยาตอบสนองภาวะเครียดก่อนผ่าตัดด้านการใช้เสียง
ของผู้ป่วยกลุ่มทดลองและกลุ่มควบคุม ในเหตุการณ์ขณะพยาบาลห้องผ่าตัด
จะทำการฉีดยาก่อนผ่าตัดให้แกผู้ป่วย

คู่ที่	กลุ่มทดลอง (x)	กลุ่มควบคุม (y)	ผลต่างของคะแนน $d_i = (x-y)$	อันดับที่ของ ความแตกต่าง	อันดับตามเครื่องหมาย บวก ลบ
1	1	0	1.0	1.0	1.0
2	0	0	0		
3	0	2	-2.0	-2.0	-2.0
4	0	4	-4.0	-3.0	-3.0
5	0	0	0		
6	0	0	0		
7	0	0	0		
8	0	0	0		
					(1.0) -5.0

ไม่มีค่า T เมื่อ $N = 3$

จากตารางพบว่า ปฏิกิริยาตอบสนองภาวะเครียดก่อนผ่าตัดด้านการใช้เสียง
ของผู้ป่วยกลุ่มทดลองและกลุ่มควบคุม มีความแตกต่างกันน้อยมากจนไม่สามารถทดสอบ
ทางสถิติได้

ตารางที่ 7 เปรียบเทียบปฏิกิริยาตอบสนองภาวะเครียดก่อนผ่าตัดโดยรวม ของผู้ป่วย
เด็กกลุ่มทดลองกับกลุ่มควบคุม ในเหตุการณ์ขณะพยาบาลห้องผ่าตัดจะ
ทำการฉีดยาก่อนผ่าตัดให้แก่ผู้ป่วย

คู่ที่	กลุ่มทดลอง	กลุ่มควบคุม	ผลต่างของคะแนน	อันดับที่ของ	อันดับตามเครื่องหมาย	
	(x)	(y)	$d_i = (x-y)$	ความแตกต่าง	บวก	ลบ
1	4	8	-4.0	-5.0		-5.0
2	5	4	1.0	1.5	1.5	
3	1	6	-5.0	-6.0		-6.0
4	2	12	-10.0	-7.0		-7.0
5	0	3	-3.0	-3.5		-3.5
6	1	4	-3.0	-3.5		-3.5
7	3	3	0			
8	3	2	1.0	1.5	1.5	
					(3.0)	-25.0

$T = 3$ เมื่อ $N = 7$ ที่ระดับนัยสำคัญทางสถิติ .05 สำหรับการทดสอบทางเดียว

จากตารางพบว่า ปฏิกิริยาตอบสนองภาวะเครียดก่อนผ่าตัดโดยรวมของ
ผู้ป่วยเด็กกลุ่มทดลองและกลุ่มควบคุม มีความแตกต่างกันอย่างมีนัยสำคัญทางสถิติที่ระดับ
.05 แสดงว่า ภายหลังให้การพยาบาลที่สอดคล้องกับวิธีการเผชิญภาวะเครียด หรือ
ให้การพยาบาลด้านจิตใจตามปกติ ผู้ป่วยกลุ่มทดลองมีปฏิกิริยาตอบสนองภาวะเครียด
ก่อนผ่าตัดโดยรวมนั้นน้อยกว่ากลุ่มควบคุม ในเหตุการณ์ขณะพยาบาลห้องผ่าตัดจะทำการ
ฉีดยาก่อนผ่าตัดให้แก่ผู้ป่วย