



บทที่ 5

ความพึงพอใจ และ การใช้ประโยชน์ข่าวจิจิ เพรส ของสมาชิกผู้รับข่าว

ผลการวิจัย "สำนักข่าวจิจิเพรสและบทบาทที่มีต่อชุมชนคนญี่ปุ่นในประเทศไทย" ตามหัวข้อวัตถุประสงค์ที่ว่าด้วยเรื่องการใช้ประโยชน์ และความพึงพอใจของลูกค้าสามารถสรุป และ เสนอผลได้ดังนี้คือ

หมวดที่ 1 ลักษณะผู้รับสาร (สมาชิกที่รับข่าวจากจิจิเพรส)

หมวดที่ 2 ความสนใจข่าวขณะอยู่เมืองไทยและแหล่งข่าวที่รับ

หมวดที่ 3 พฤติกรรมการรับข่าวจิจิเพรสของสมาชิกและความสนใจข่าวของจิจิเพรส

หมวดที่ 4 เหตุผลที่สมาชิกรับข่าวจิจิเพรสและความพึงพอใจหลังการรับ

ศูนย์วิทยทรัพยากร
จุฬาลงกรณ์มหาวิทยาลัย

หมวดที่ 1

ลักษณะผู้รับสาร (สมาชิกที่รับข่าวจาก จิจิ เพรส) ตามแบบสอบถามข้อ 1-5
ที่แสดงตามตารางและ แผนภูมิดังต่อไปนี้

ตารางที่ 1 ประเภทธุรกิจของสมาชิก (แบบสอบถามข้อ 1)

ประเภทธุรกิจ	จำนวน	ร้อยละ
Trading Company	39	17.33
ผู้ผลิต	93	41.33
ธนาคาร/บริษัทหลักทรัพย์/บริษัทเงินทุน/สถาบันการเงิน/ประกันภัย	36	16.00
สำนักงานตัวแทน	21	9.33
ก่อสร้าง	15	6.67
ขนส่ง	9	4.00
อื่น ๆ	12	5.33
รวม	225	100.00

ศูนย์วิทยุทรัพยากร
จุฬาลงกรณ์มหาวิทยาลัย

ตารางที่ 2 ตำแหน่งหน้าที่ (แบบสอบถามข้อ 2)

ตำแหน่งหน้าที่	จำนวน	ร้อยละ
เจ้าของกิจการ/เจ้าของบริษัท	3	1.33
กรรมการผู้จัดการ/ผู้ช่วยผู้จัดการ/ผู้บริหารบริษัท	216	96.00
เจ้าหน้าที่รัฐบาล	3	1.33
ไม่ระบุตำแหน่ง	3	1.33
รวม	225	99.99

ผลจากตารางที่ 2 แสดงให้เห็นว่า ตำแหน่งกรรมการผู้จัดการ/ผู้ช่วยผู้จัดการ หรือผู้บริหาร บริษัทมีจำนวนมากสุดคือร้อยละ 96 สาเหตุที่ตำแหน่งนี้มากที่สุด เพราะ ปัจจุบันธุรกิจญี่ปุ่นที่มาลงทุนในไทย ส่วนใหญ่จะเป็นการย้ายฐานการผลิตมา แต่ยังมีบริษัท แม่อยู่ที่ญี่ปุ่น และ บริษัทแม่จะส่งผู้บริหารจากญี่ปุ่นมาประจำอยู่เมืองไทย เพื่อดูแลงานแทน ส่วนคนที่ เป็นเจ้าของกิจการเอง ค่อนข้างมีน้อยมากในเมืองไทย รวมทั้งเจ้าหน้าที่ของรัฐบาล เนื่องจากองค์กรความร่วมมือของรัฐ ที่มาตั้งในเมืองไทย มีค่อนข้างน้อย

ตารางที่ 3 ระยะเวลาที่อยู่ในเมืองไทย (แบบสอบถามข้อ 3)

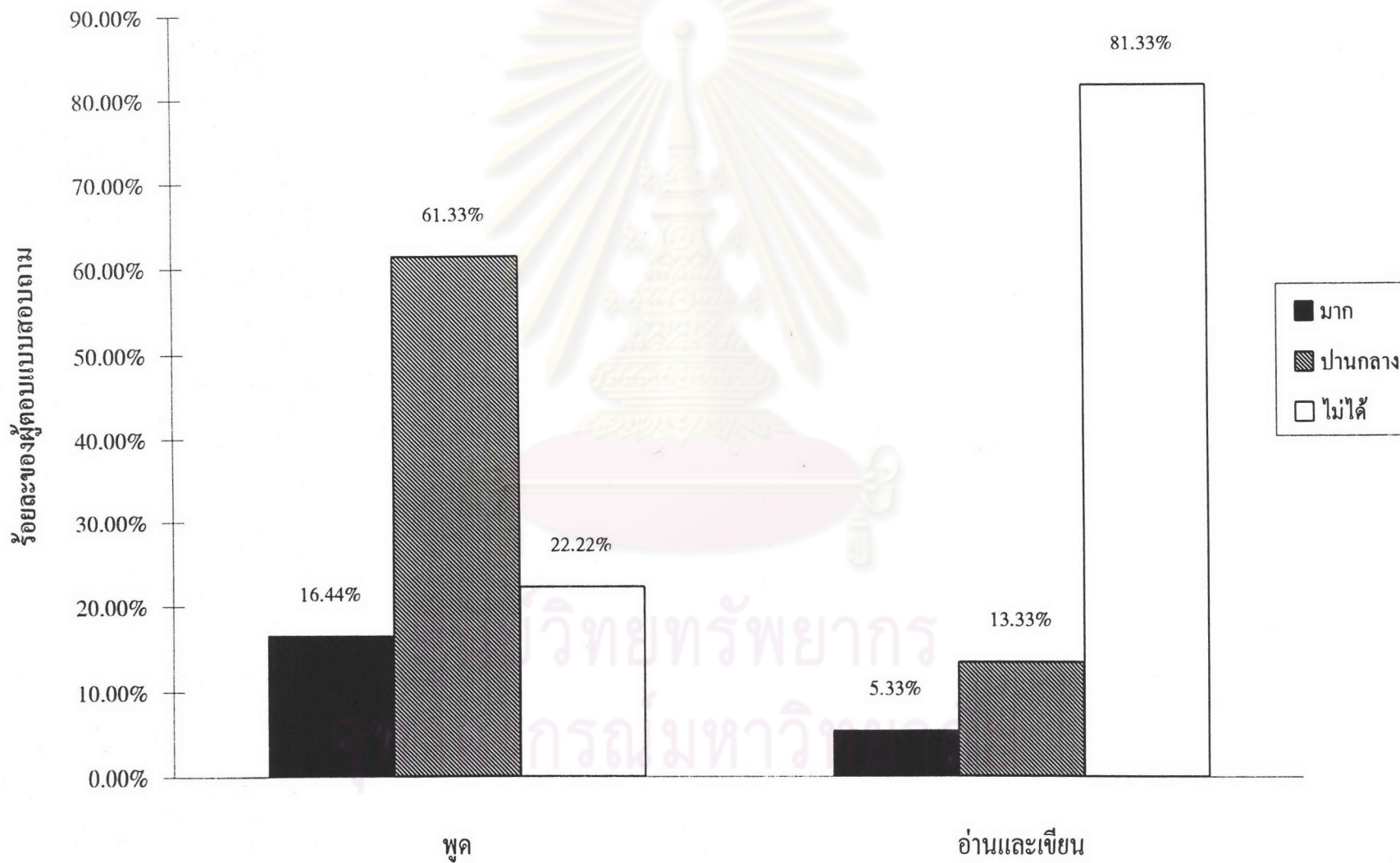
ระยะเวลาที่อยู่ในเมืองไทย	จำนวน	ร้อยละ
ต่ำกว่า 5 เดือน	12	5.33
5 เดือน - 1 ปี	30	13.33
1 ปี - 3 ปี	69	30.67
3 ปี - 5 ปี	66	29.33
5 ปีขึ้นไป	48	21.33

สมาชิกที่รับข่าวจากจิจิ เพรส ส่วนใหญ่จะอยู่ในเมืองไทยในช่วง 1-3 ปีมากที่สุด รองลงมา คือ 3-5 ปี ใกล้เคียงกัน เพราะว่า ชาวญี่ปุ่นที่ถูกส่งตัวมารับตำแหน่งในเมืองไทย จะมีระยะเวลา ที่กำหนดไว้ค่อนข้างแน่นอน คือ อยู่ประจำ 4 ปี ซึ่งบางคนอาจกลับก่อน ที่จะถึงระยะเวลาที่กำหนด ฉะนั้น ช่วง 1-3 และ 3-5 ปี จึงมีมากที่สุด



ศูนย์วิทยทรัพยากร
จุฬาลงกรณ์มหาวิทยาลัย

ความสามารถในการพูด เขียน และอ่านภาษาไทย (แบบสอบถามข้อที่ 4,5)



แผนภูมิที่ 4

จากแผนภูมิที่ 4 แสดงว่าสมาชิกรับข่าว จิจิ ส่วนใหญ่ถึงแม้จะพูดภาษาไทย
ได้นิดหน่อย แต่ความสามารถในการเขียน และอ่านภาษาไทยนั้น เขียนและอ่านไม่ได้เลย
มีจำนวนมากที่สุด คือ 81.33% และเขียนและอ่านได้นิดหน่อยมี 13.33% เมื่อรวมกันแล้ว
มีมากถึง 95% ซึ่งตรงกับลักษณะพิเศษของชาวญี่ปุ่นที่มักจะใช้ภาษาของตนเองเป็นหลัก
ไม่ค่อยพูดภาษาอื่น ซึ่งเป็นเหตุผลที่ทำให้แหล่งข่าวญี่ปุ่นมีความสำคัญมากต่อชาวญี่ปุ่นที่อยู่
ในเมืองไทยมาก

สรุปหมวดที่ 1

สมาชิกรับข่าวจาก จิจิเพรส ส่วนใหญ่จะประกอบธุรกิจประเภทผู้ผลิต โดยมี
ตำแหน่งอยู่ในระดับผู้บริหารของบริษัทเช่น กรรมการผู้จัดการ ผู้ช่วยผู้จัดการ และระยะ
เวลาที่มาอยู่ในเมืองไทย คือ 1-3 ปี และช่วง 3-5 ปี ส่วนความสามารถในการพูดเขียน
และอ่านภาษาไทยนั้น ส่วนใหญ่พูดได้ นิดหน่อย แต่เขียนและอ่านไม่ได้เลย รวมกันมี
จำนวนมากถึง 95

ศูนย์วิทยทรัพยากร
จุฬาลงกรณ์มหาวิทยาลัย

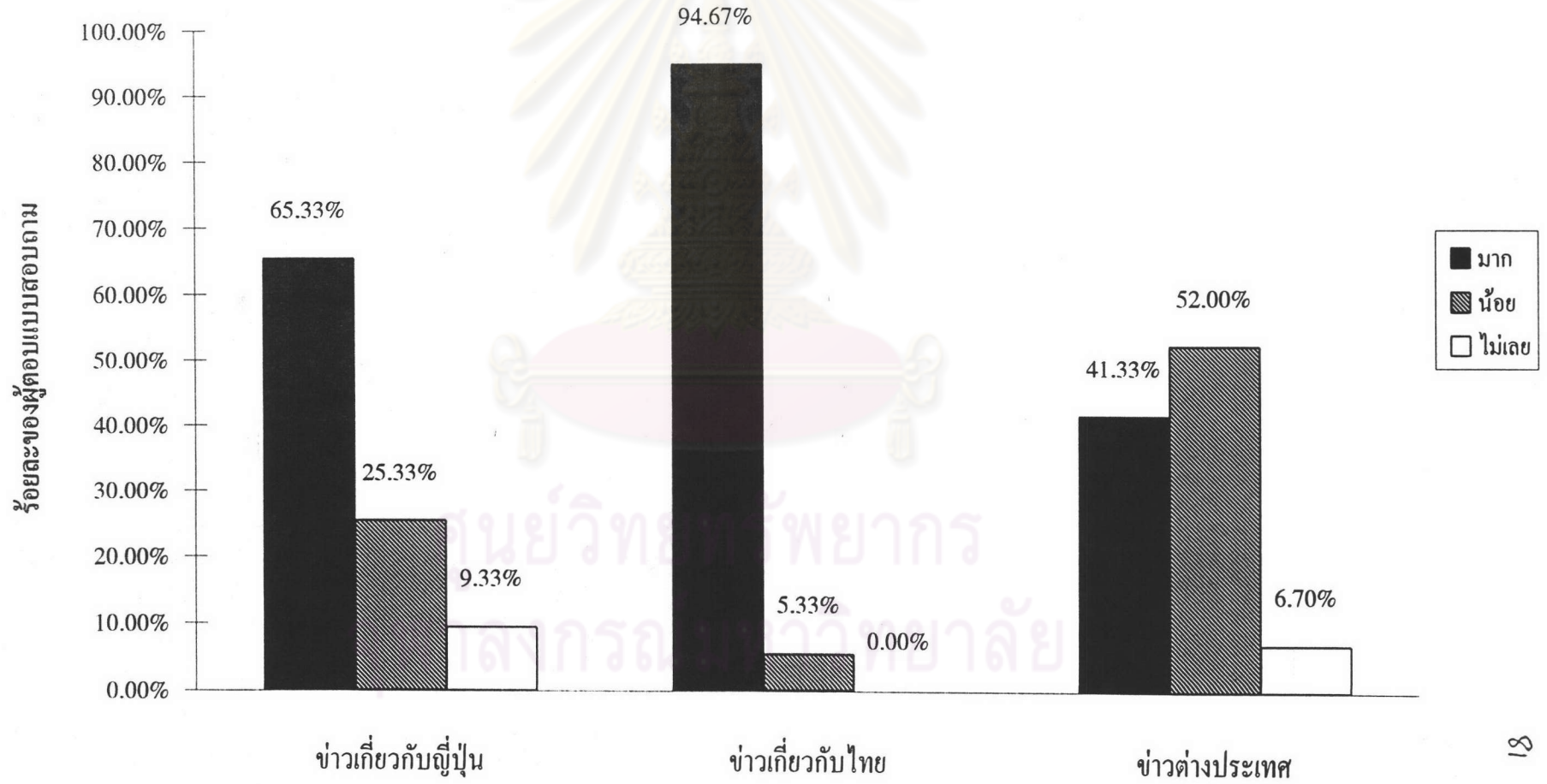
หมวดที่ 2

ความสนใจว่าขณะอยู่ในเมืองไทย รวมทั้งแหล่งข่าวที่รับ ตามแบบสอบถามข้อ 6-11
ดังแสดง ตามแผนภูมิต่อไปนี้
(แผนภูมิที่ 5,6,7)

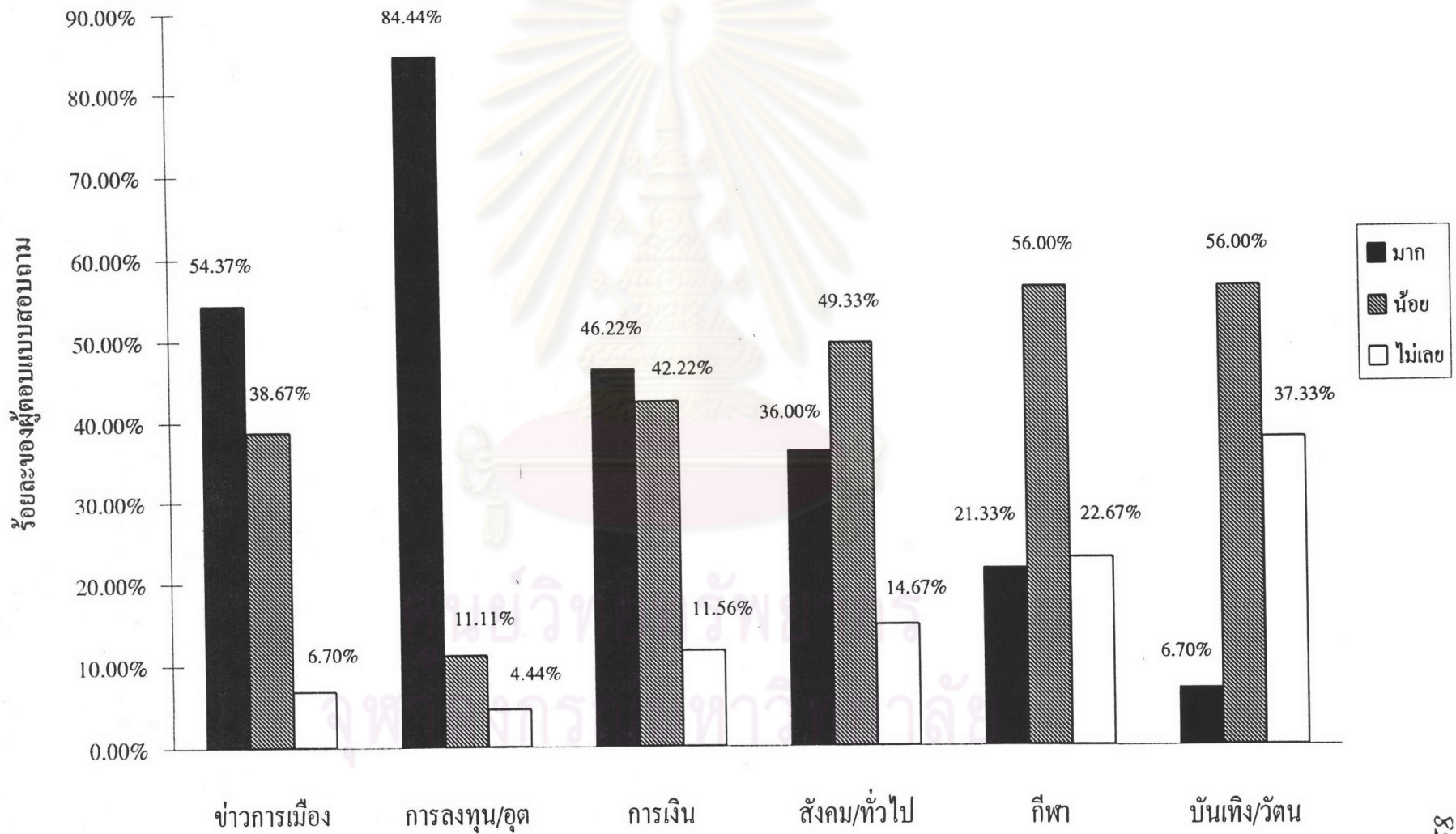


ศูนย์วิทยทรัพยากร
จุฬาลงกรณ์มหาวิทยาลัย

ความสนใจต่อข่าวในประเทศและต่างประเทศ (แบบสอบถามข้อ 6)

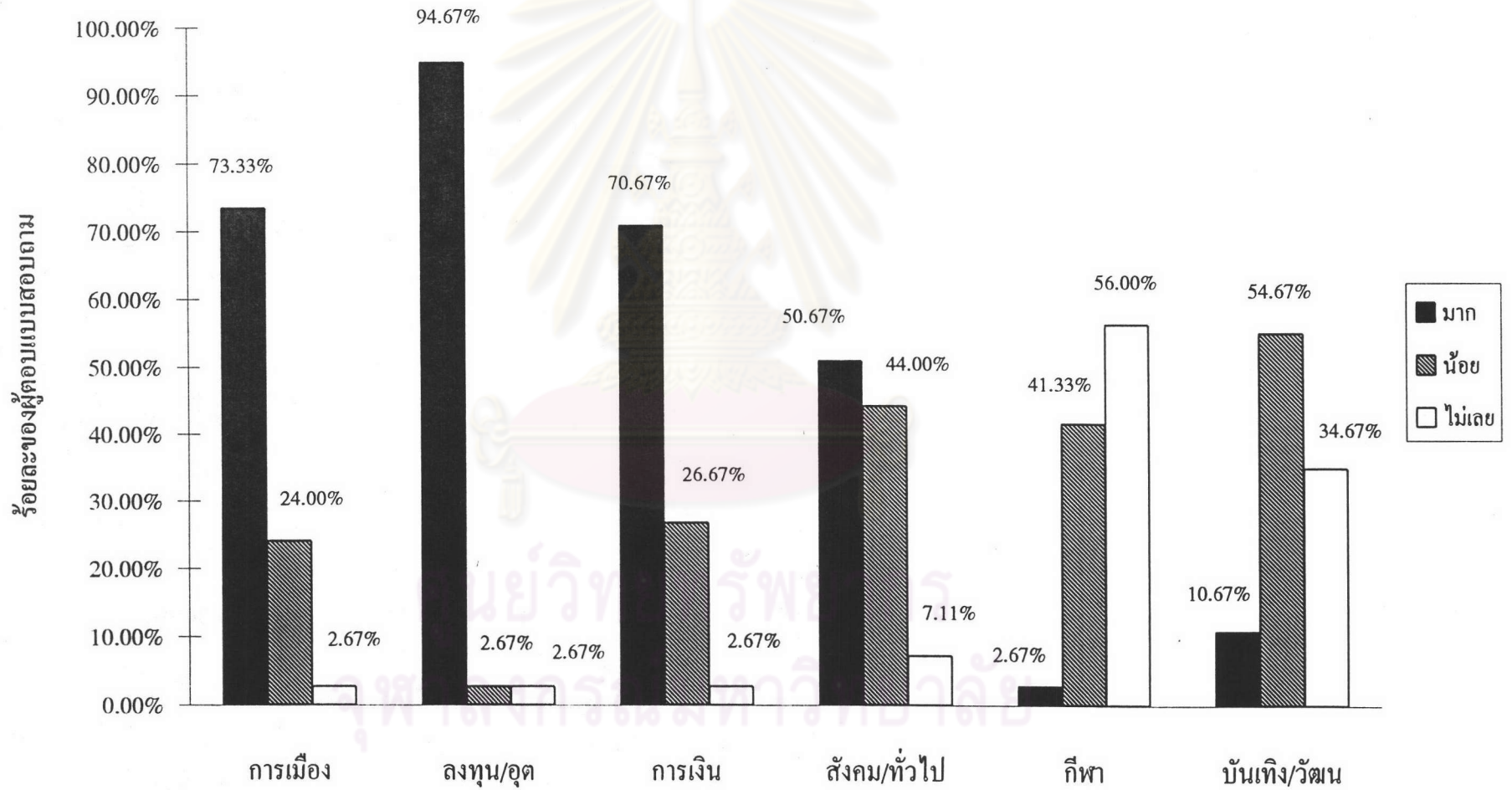


ความสนใจข่าวเกี่ยวกับญี่ปุ่นขณะอยู่ในเมืองไทย (แบบสอบถามข้อที่ 7)



แผนภูมิที่ 6

ความสนใจข่าวเกี่ยวกับประเทศไทยขณะอยู่ในเมืองไทย (แบบสอบถามข้อ 8)



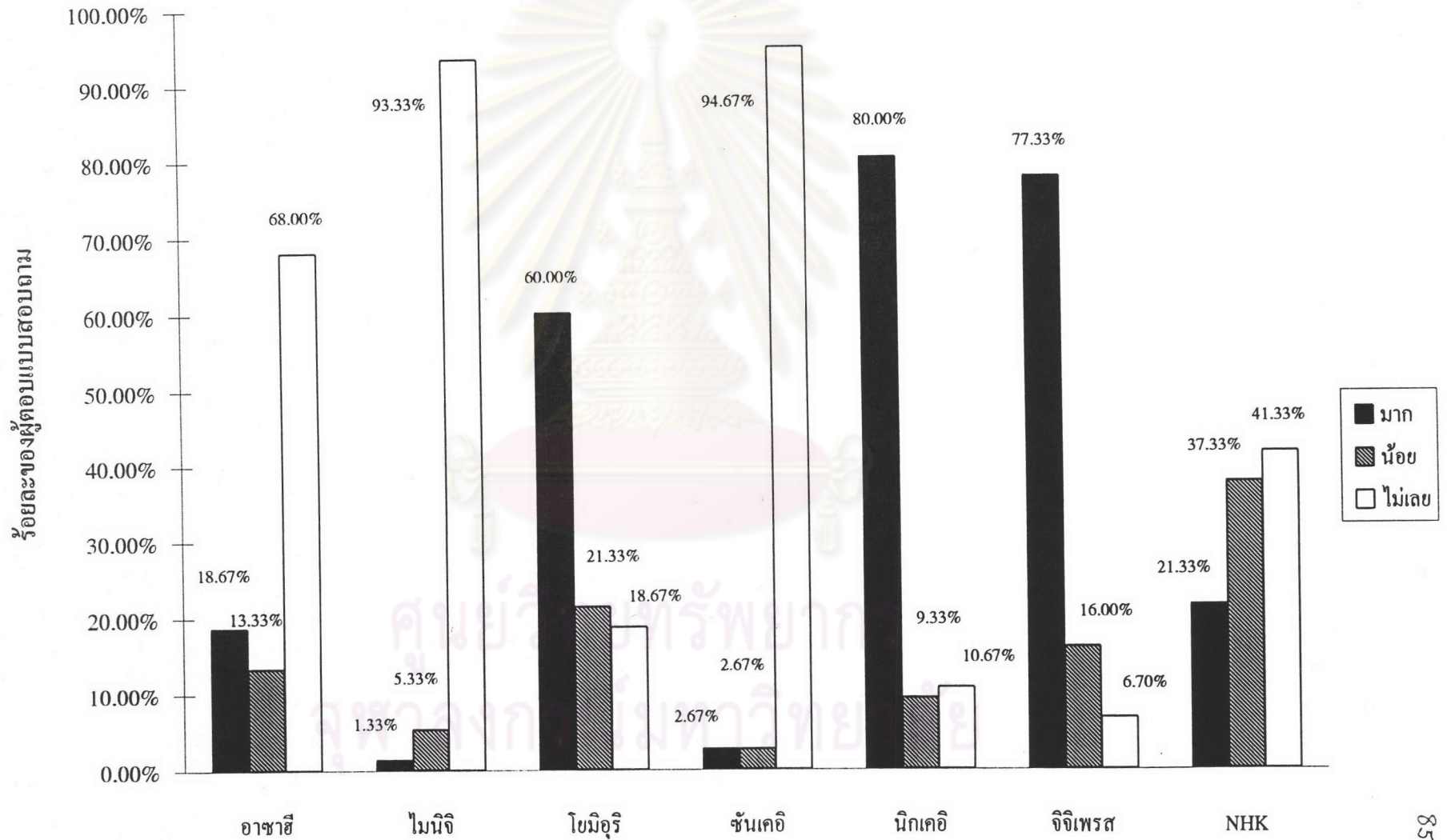
แผนภูมิที่ 7

ผลจากแผนภูมิที่ 5 แสดงว่า สมาชิกรับข่าว จิจิ เพรส ส่วนใหญ่สนใจข่าวเกี่ยวกับเมืองไทยมากที่สุด เนื่องจากการมาลงทุน ทำธุรกิจในไทยทำให้สนใจเกี่ยวกับเหตุการณ์ข่าวสารต่างๆที่เกิดขึ้นในประเทศที่พวกเขาการลงทุน รองลงมาคือสนใจข่าวเกี่ยวกับประเทศญี่ปุ่น ซึ่งเป็นประเทศแม่ของตัวเอง ทำให้เมื่อจากมาจึงต้องการทราบความเคลื่อนไหวต่างๆ ที่เกิดขึ้นในประเทศญี่ปุ่นด้วย

ผลจากแผนภูมิที่ 6 แสดงให้เห็นว่า ในจำนวนข่าวเกี่ยวกับญี่ปุ่น สมาชิกรับข่าว จิจิ เพรส ส่วนใหญ่สนใจข่าวประเภทการลงทุน/อุตสาหกรรมมากที่สุด รองลงมาคือข่าวการเมือง และ การเงิน เหตุที่สนใจข่าวการลงทุน/อุตสาหกรรมมากที่สุด เนื่องจากสมาชิกส่วนใหญ่ เป็นผู้ประกอบธุรกิจประเภทผู้ผลิต ทำให้ต้องการทราบความเคลื่อนไหวด้านการลงทุนในประเทศตนเอง โดยเฉพาะอย่างยิ่ง ข่าวการลงทุน/อุตสาหกรรมที่เกี่ยวกับบริษัทแม่ของตัวเองที่ญี่ปุ่น ส่วนการสนใจข่าวการเมืองนั้น เนื่องจาก การเมืองเป็นปัจจัยสำคัญที่มีผลกระทบต่อธุรกิจในทุกด้าน หากมีการเปลี่ยนแปลงทางการเมือง ก็จะทำให้เศรษฐกิจ การลงทุนพลอยได้รับผลกระทบไปด้วย

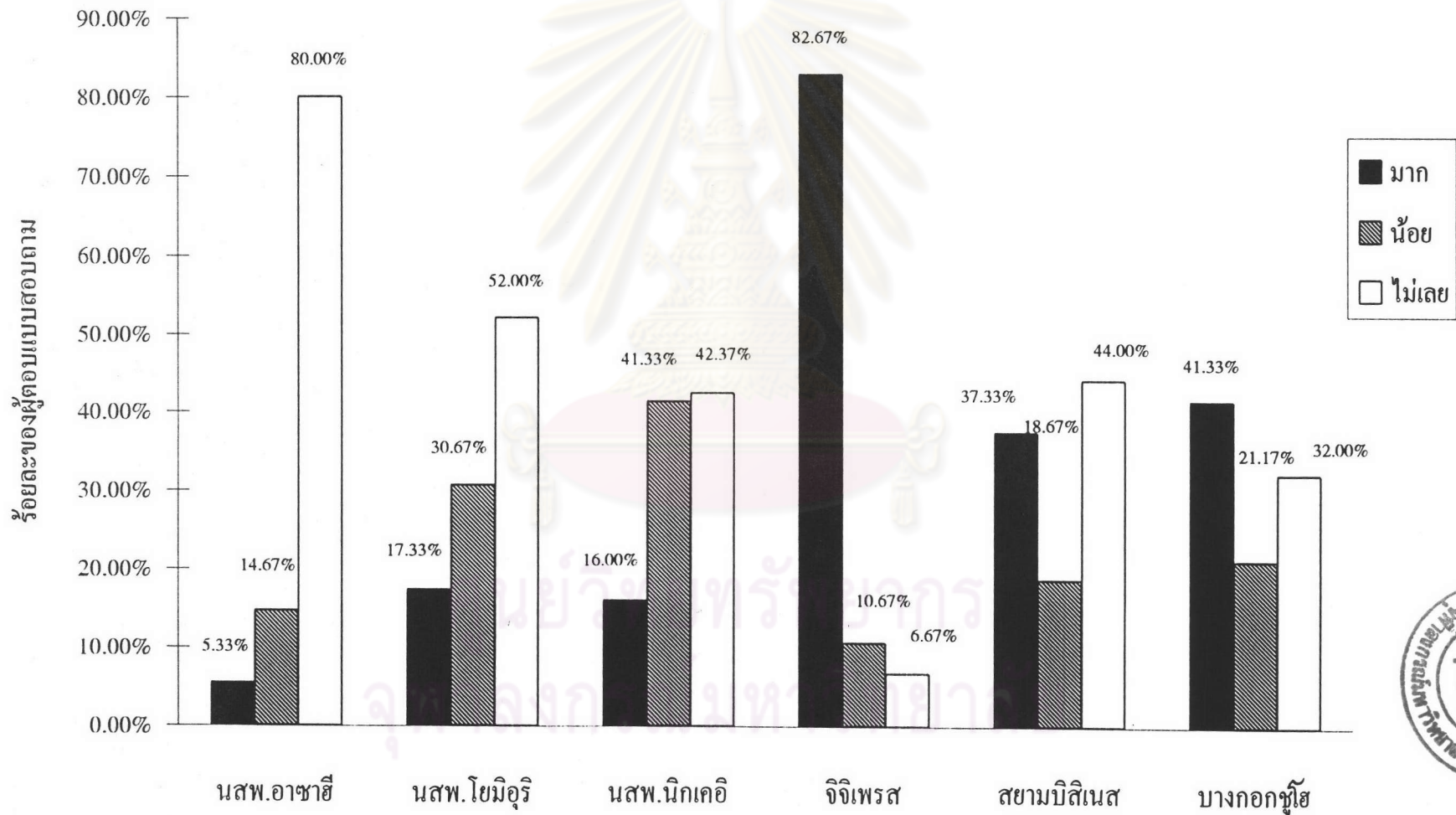
ผลจากแผนภูมิที่ 7 แสดงให้เห็นว่าสมาชิกผู้รับข่าวจากจิจิ เพรสส่วนใหญ่สนใจข่าวที่เกี่ยวกับเมืองไทย (ข่าวหน้าเขียว) ที่เป็นข่าวลงทุน/อุตสาหกรรมมากที่สุด รองลงมาคือข่าวการเมือง และข่าวการเงิน สาเหตุที่สนใจข่าวการลงทุน/อุตสาหกรรมมากที่สุด เนื่องจากกลุ่มสมาชิกส่วนใหญ่ เป็นผู้มา ประกอบธุรกิจในเมืองไทย จึงต้องการข้อมูลข่าวสารที่เกี่ยวกับ การลงทุน/อุตสาหกรรมในประเทศไทย เพื่อให้ทราบความเคลื่อนไหวทางธุรกิจ ส่วนเหตุผลที่สนใจข่าวการเมือง ก็เช่นเดียวกับความสนใจที่มี ต่อข่าวญี่ปุ่น (ตามผลวิเคราะห์แผนภูมิที่ 6) คือ เนื่องจากการเมืองมีผลกระทบต่อธุรกิจทุก ๆ ด้าน เพราะฉะนั้น การทราบข้อมูลความเคลื่อนไหวทางการเมือง จึงเป็นสิ่งจำเป็น เพราะเสถียรภาพทางการเมืองที่มั่นคงจะเป็นตัวบ่งชี้ให้เห็นถึงความมั่นคงทางธุรกิจการลงทุน อุตสาหกรรม และเศรษฐกิจไปด้วย

การรับข่าวเกี่ยวกับญี่ปุ่นจําแนกตามแหล่งข่าวญี่ปุ่น (แบบสอบถามข้อที่ 9)



แผนภูมิที่ 8

การรับข่าวเกี่ยวกับเมืองไทยจำแนกตามแหล่งข่าวญี่ปุ่น (แบบสอบถามข้อที่ 9)



ตารางที่ 10 แหล่งข่าวประจำอย่างอื่น ที่สมาชิกรับข้อมูลข่าวสารนอกเหนือจากแหล่งข่าว
ญี่ปุ่น

	จำนวนคน	ร้อยละ
หนังสือพิมพ์ไทย		
สยามรัฐ	3	1.33
กรุงเทพธุรกิจ	9	4.00
ผู้จัดการ	9	4.00
หนังสือพิมพ์อังกฤษ		
เดอะ เนชั่น	88	39.11
บางกอก โพสต์	120	53.33
โทรทัศน์ไทย		
ช่อง 5	6	2.67
ช่อง 7	6	2.67
ช่อง 9	3	1.33
ข่าวผ่านดาวเทียม		
CNN	68	30.22
BBC	40	17.78

ศูนย์วิทยทรัพยากร
จุฬาลงกรณ์มหาวิทยาลัย

ผลจากแผนภูมิที่ 8 แสดงว่า สมาชิกรับข่าวจิจิ เพรสส่วนใหญ่ จะรับข่าวเกี่ยวกับญี่ปุ่น จากหนังสือพิมพ์นิกเคอิมากที่สุด รองลงมาคือรับข่าวจากหนังสือข่าวจิจิ เพรส และ หนังสือพิมพ์โยมิอูริ ตามลำดับ เหตุผลที่รับข่าวจากนิกเคอิมากนั้น เนื่องจากหนังสือพิมพ์นิกเคอิ เป็นหนังสือพิมพ์ธุรกิจที่เน้นรายงานข่าวเศรษฐกิจ การลงทุน เป็นหลัก ลูกค้าสมาชิกที่เป็นนักธุรกิจซึ่งสนใจ ข่าวเศรษฐกิจจากญี่ปุ่น จึงเลือกรับข่าวจากนิกเคอิมากที่สุด รองลงมาคือการรับข่าวจากหนังสือข่าว จิจิ เพรส ก็เช่นเดียวกัน คือเนื่องจากจิจิ เพรส มุ่งเน้นเสนอข่าวเศรษฐกิจเป็นหลัก ทำให้กลุ่มนัก ธุรกิจเลือกรับข่าวจากจิจิ เพรส แต่เนื่องจากค่าสมัครสมาชิกค่อนข้างสูง เมื่อเทียบกับหนังสือพิมพ์ จึงทำให้จำนวนคนที่รับข่าวจาก จิจิ เพรส คิดเป็นสัดส่วนที่น้อยกว่าคนที่รับข่าวจากนิกเคอิ ส่วนหนังสือพิมพ์โยมิอูรินั้น เป็นหนังสือพิมพ์ที่เน้นเสนอข่าวทั่วไป ข่าวชาวบ้าน เป็นหนังสือพิมพ์ ปริมาณเช่นเดียวกับหนังสือพิมพ์ไทยรัฐ หรือ เดลินิวส์ ของประเทศไทย) ซึ่งการที่สมาชิกจิจิ เพรส รับข่าวญี่ปุ่นจากโยมิอูริ ด้วยนั้น แสดงให้เห็นว่าถึงแม้จะอ่านข่าวเศรษฐกิจ แต่พวกเขาก็ยังต้องการอ่านข่าวเบา ๆ บ้าง และ เนื่องจากโยมิอูริมีการพิมพ์ที่เมืองไทย ทำให้ข่าวสารรวดเร็วกว่าฉบับอื่น ที่อาจส่งมาจากญี่ปุ่นโดยตรง หรือ พิมพ์ที่สิงคโปร์ (อาซาฮี) แล้วส่งมาเมืองไทย ทำให้ หนังสือพิมพ์โยมิอูริ มีคนนิยมอ่านมากเป็นอันดับสาม

ผลจากแผนภูมิที่ 9 แสดงว่าสมาชิกรับข่าว จิจิ เพรส ส่วนใหญ่รับข่าวเกี่ยวกับเมืองไทยจากหนังสือข่าว จิจิ เพรส มากที่สุด รองลงมาคือรับจากบางกอกซูโฮ และสยามบิสเนสนิวส์ เหตุผลที่รับข่าวเกี่ยวกับเมืองไทยจาก จิจิ เพรส มากที่สุดนั้นเนื่องจาก ข่าวของจิจิ เพรส นั้น เมื่อเทียบกับสยามบิสเนสนิวส์ และ บางกอกซูโฮแล้ว จะเร็วกว่าเพราะออกทุกวันวันละ 2 รอบ แต่สำหรับบางกอกซูโฮจะออกอาทิตย์ละ 1 ครั้ง และสยามบิสเนสนิวส์ ออกเป็นราย 3 วัน นอกจากนี้แล้วข่าวในหนังสือข่าว จิจิ เพรสที่เป็นข่าวเกี่ยวกับเมืองไทย หรือข่าวหน้าเขียว ยังมีข่าวที่เน้นเฉพาะ ข่าวเศรษฐกิจ การเมือง การลงทุน/อุตสาหกรรม เป็นหลัก เป็นข่าวที่เจาะกลุ่มลูกค้าเป้าหมายโดยตรง

ส่วนเหตุที่สมาชิก จิจิ เพรส ไม่รับข่าวเกี่ยวกับเมืองไทยจากอาซาฮีมากที่สุด เนื่องจาก หนังสือพิมพ์อาซาฮีที่กระจายข่าวในแถบเอเชียจะตีพิมพ์ในสิงคโปร์ ทำให้เนื้อหา

ข่าวเกี่ยวกับเมืองไทยค่อนข้างน้อย และช้ากว่าเมื่อเทียบกับโยมิอูริที่พิมพ์ในเมืองไทย และมีออกทุกวัน

ผลจากตารางที่ 10 แสดงให้เห็นว่า สมาชิกของ จิจิ เพรส ส่วนใหญ่ นอกจากรับแหล่งข่าวญี่ปุ่นแล้ว ในจำนวนแหล่งข่าวอื่นที่รับนั้นคือหนังสือพิมพ์ภาษาอังกฤษ เพราะเนื่องจาก สมาชิกอาจจะมีข้อจำกัดด้านภาษาที่ใช้แต่ภาษาญี่ปุ่นเป็นหลัก แม้แต่มาอยู่ในต่างประเทศ โดยเฉพาะในประเทศไทยที่ไม่ได้ใช้ภาษาอังกฤษเป็นภาษากลาง (ดังบทวิเคราะห์ในแผนภูมิที่ 4 ซึ่งผลแสดง ออกมาว่าสมาชิกรับข่าวอ่านและเขียนภาษาไทยไม่ได้เลย มีสัดส่วนสูงมาก) ทำให้แหล่งข่าวต่างประเทศภาษาอังกฤษ มีความสำคัญรองลงมา อย่างไรก็ตาม หนังสือพิมพ์ภาษาอังกฤษ ในประเทศไทย 2 ฉบับคือ Bangkok Post และ The Nation จะเห็นว่าผู้รับสารจะรับข่าว จาก Bangkok Post ซึ่งอาจมีเหตุผลเนื่องจากความน่าเชื่อถือของข่าว ความเป็นกลาง และการเสนอข่าว ที่มีรูปแบบค่อนข้างเป็นสากลมากกว่า The Nation (สัมภาษณ์ Yukio Higashida บรรณาธิการ บริหาร จิจิ เพรส) นอกจากข่าวจากหนังสือพิมพ์ภาษาอังกฤษแล้ว ข่าวผ่านดาวเทียม CNN และ BBC ก็เป็นแหล่งข่าวที่สมาชิกรับรองลงมา แต่เมื่อเทียบกับหนังสือพิมพ์แล้วยังน้อยกว่า เนื่องจากข่าว TV นั้นไม่สะดวกสำหรับนักธุรกิจ เพราะขณะอยู่ในที่ทำงานบางแห่งไม่มีโทรทัศน์ จึงต้องอาศัยการอ่านข่าวจากหนังสือพิมพ์มากกว่า

สรุปหมวดที่ 2

สมาชิกผู้รับข่าวจาก จิจิ เพรส ส่วนใหญ่ขณะอยู่เมืองไทย จะสนใจข่าวเกี่ยวกับญี่ปุ่น และข่าวเกี่ยวกับเมืองไทยมากกว่าข่าวต่างประเทศ และในรายละเอียดประเภทข่าวเกี่ยวกับญี่ปุ่นที่สนใจนั้น ข่าวลงทุน/อุตสาหกรรม จะได้รับความสนใจมากที่สุด เมื่อเทียบกับข่าวประเภทอื่น รองลงมาคือข่าวการเมือง และข่าวการเงิน ส่วนแหล่งข่าวญี่ปุ่นที่สมาชิก จิจิ เพรส รับข้อมูลข่าวสารนั้น หากแยกตามประเภทข่าวที่เกี่ยวกับประเทศญี่ปุ่นและข่าวเกี่ยวกับเมืองไทย จะแตกต่างกันคือ สมาชิกจะรับข่าวเกี่ยวกับญี่ปุ่นจากหนังสือพิมพ์ นิกเคอิ หนังสือข่าว จิจิ เพรส และหนังสือพิมพ์โยมิอูริ มากสุดตามลำดับ ส่วนการรับข่าวเกี่ยวกับเมืองไทยจากแหล่งข่าวญี่ปุ่นนั้น จะรับจากแหล่งข่าว 3 แหล่งมากที่สุดตามลำดับ คือ

หนังสือข่าว จิจี เพรส บางกอก ซูโฮ และ สยามบิสิเนส เนื่องจากทั้ง 3 แหล่งข่าวดังกล่าว จะให้ความสำคัญกับการเสนอข้อมูลข่าวสาร ที่เกี่ยวกับเมืองไทยมาก

อย่างไรก็ตามนอกจากแหล่งข่าวญี่ปุ่นแล้ว สมาชิกยังรับข่าวจากแหล่งข่าวภาษาอังกฤษ และภาษาไทยด้วย โดยหนังสือพิมพ์ภาษาอังกฤษที่ได้รับความนิยมมากที่สุดคือ Bangkok Post รองลงมาคือ The Nation ส่วนแหล่งข่าวภาษาไทยนั้นมีผู้รับน้อยมาก ทั้งหนังสือพิมพ์ภาษาไทย และ โทรทัศน์ไทย อาจมีสาเหตุจากข้อจำกัดทางด้านภาษานั้นเอง

หมวดที่ 3

พฤติกรรมการรับข่าวจิจี เพรส ของสมาชิก และความสนใจข่าวของจิจี เพรส ตามแบบสอบถามข้อ 11-16 ดังแสดงตามตาราง และ แผนภูมิต่อไปนี้

ตารางที่ 11 ความถี่ในการอ่านข่าวจิจี เพรสของสมาชิก (แบบสอบถามข้อ 11)

ความถี่ในการอ่าน	จำนวน	ร้อยละ
อ่านทีละรอบ (2ครั้ง/วัน)	180	80.00
อ่านพร้อมกัน 2 รอบ (1ครั้ง/วัน)	45	20.00

ผลจากตารางที่ 11 แสดงให้เห็นว่า สมาชิกส่วนใหญ่อ่านหนังสือข่าวจิจี เพรส ที่ส่งไปรอบเช้า และ รอบบ่ายทีละรอบ ส่วนคนที่อ่าน พร้อมกัน 2 รอบนั้น ส่วนใหญ่จะเป็นบริษัทโรงงาน ที่ไม่ต้องการข่าวเร่งด่วนมาก เท่ากับพวกบริษัทหลักทรัพย์ ธนาคาร ที่ต้องการ ทราบความเคลื่อนไหวของข่าวสารอย่างรวดเร็ว โดยเฉพาะ ข่าวการเงินที่มีประเด็นข่าวใหม่ ๆ ที่น่าสนใจ และมีผลกระทบ เช่น การขึ้นอัตราดอกเบี้ย ต่าง ๆ การอนุญาตประกอบธุรกิจกิจการ การเงินแบบใหม่ เช่น การอนุญาตให้ธนาคารต่างประเทศ เปิดสาขาที่ต่างจังหวัดได้ เป็นต้น

ตารางที่ 12 วิธีการเลือกอ่านข่าวจากหนังสือข่าวจิจิ เพรส ของสมาชิก (แบบสอบถาม

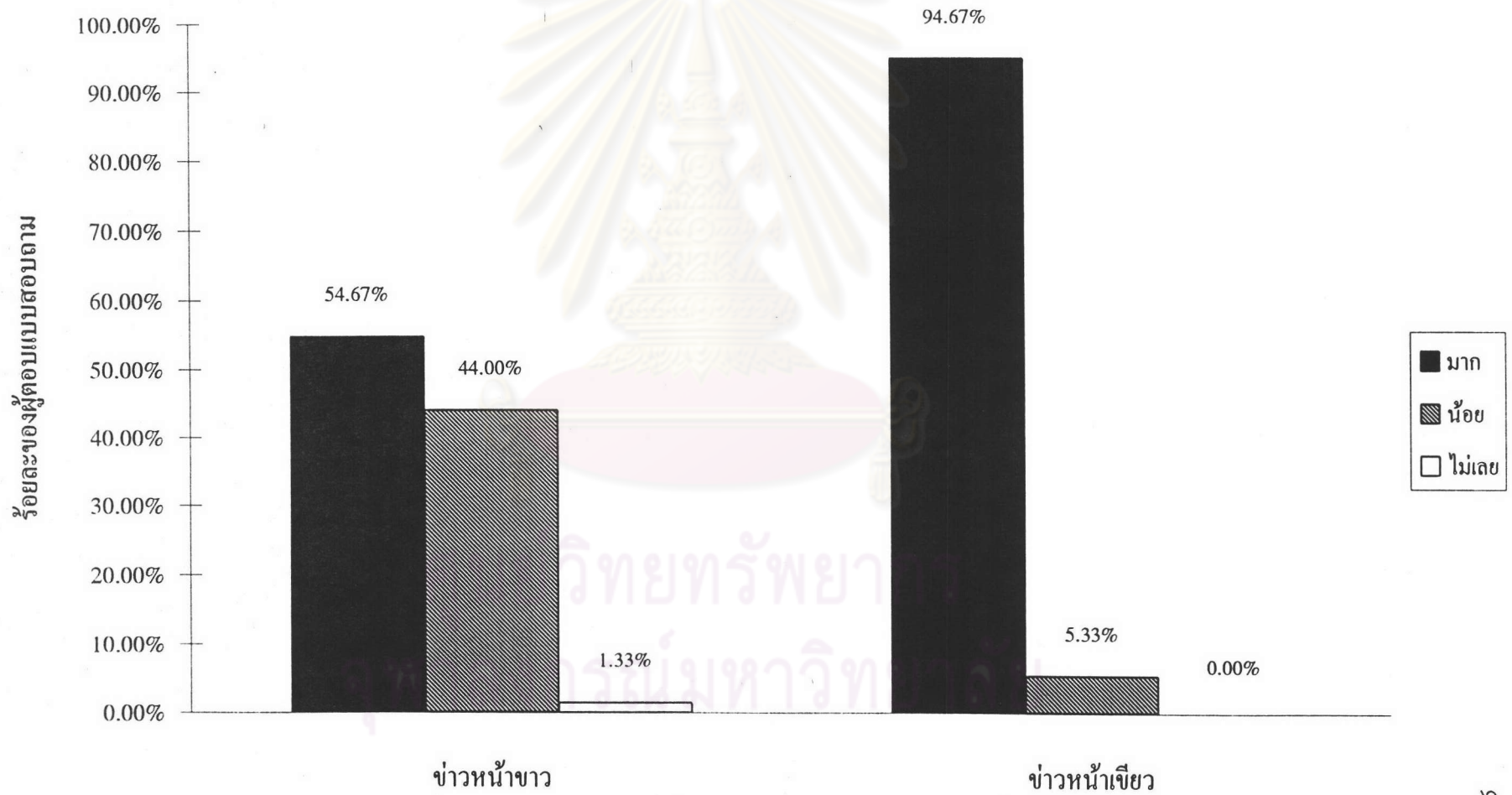
ข้อ 12)

วิธีการเลือกอ่านข่าว	จำนวน	ร้อยละ
อ่านทุกข่าว	90	40.00
อ่านเฉพาะข่าวที่สนใจ	126	56.00
อ่านเฉพาะข่าวที่เกี่ยวกับบริษัทตัวเอง	9	4.00
อื่น ๆ	-	-
รวม	225	100.00

ผลจากตารางที่ 12 พบว่า สมาชิกของจิจิ เพรสส่วนใหญ่จะอ่านหนังสือข่าวจิจิ เพรส โดยเลือกอ่านเฉพาะข่าวที่ตนเองสนใจ โดยเฉพาะ การอ่านข่าวตามประเภทธุรกิจที่ประกอบอยู่ เช่น ธนาคาร บริษัทหลักทรัพย์ จะอ่านข่าวการเงิน หรือ ผู้ผลิต จะอ่านข่าวลงทุนอุตสาหกรรม เหตุที่เลือกอ่านตามความสนใจเนื่องจาก ผู้บริหารระดับสูง ส่วนใหญ่ไม่ค่อยมีเวลาในการติดตามข่าวจากสื่อต่างๆ ได้อย่างละเอียด จึงต้องพยายามจับประเด็นข่าวที่ตัวเองสนใจ และ ติดตามข่าวนั้น

ศูนย์วิจัยทรัพยากร
จุฬาลงกรณ์มหาวิทยาลัย

ความสนใจข่าวของจีจีเพรส (แบบสอบถามข้อ 13)

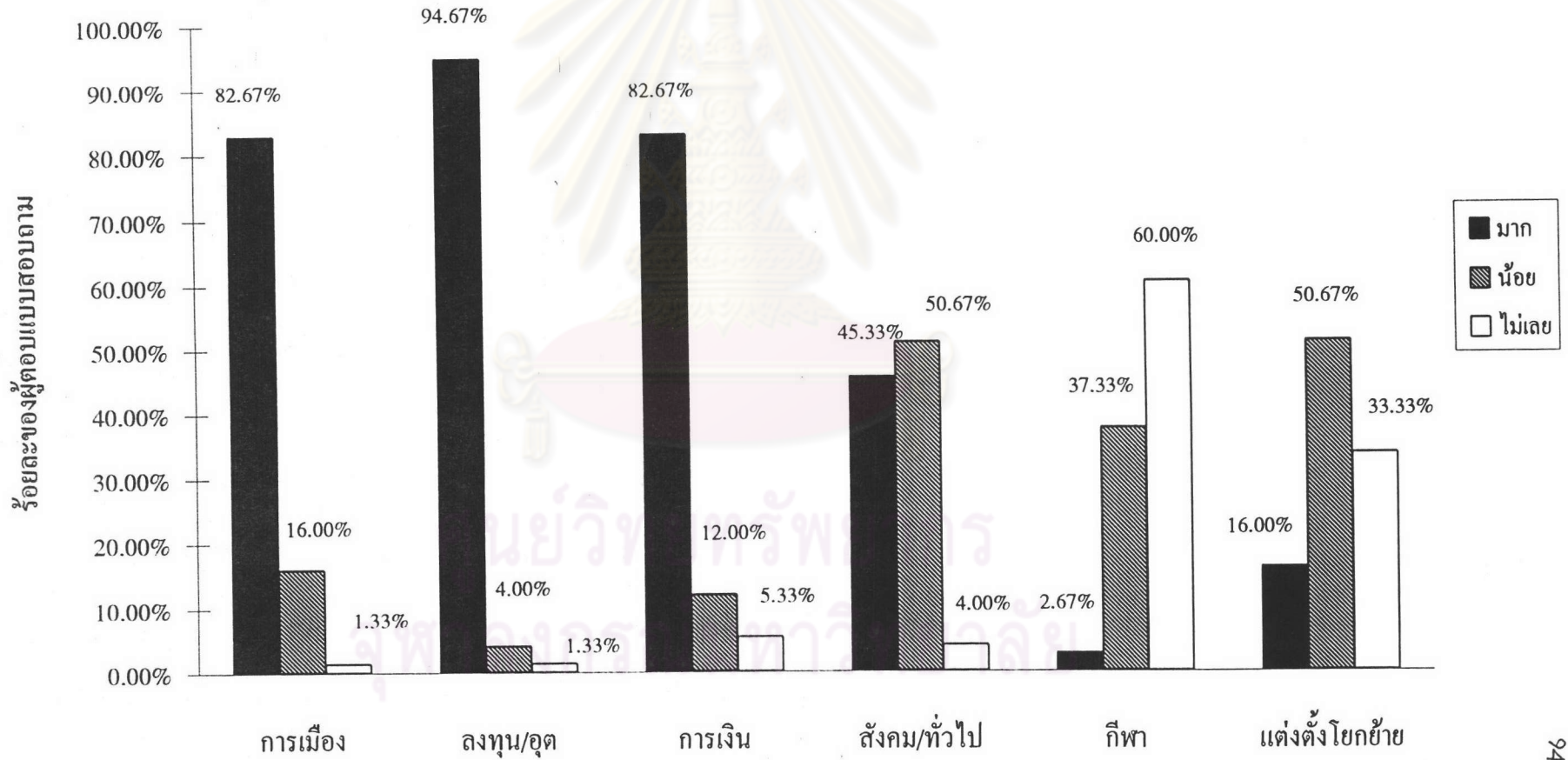


ผลจากแผนภูมิที่ 13 แสดงให้เห็นว่า สมาชิกของจิจิ เพรสสนใจข่าวหน้าเขียว หรือข่าวที่ เกี่ยวกับเมืองไทยโดยเฉพาะ มากกว่าข่าวต่างประเทศ ที่ส่งมาจากจิจิ เพรส สาขา อื่นทั่วโลก รวมทั้งข่าวจากประเทศญี่ปุ่น (ข่าวหน้าขาว) ทั้งนี้เป็นข้อยืนยันได้ถึงลักษณะการ ขยายตัวของสำนักข่าวที่ขยายไปตามประเทศที่มีการลงทุน เพื่อตอบสนองข่าวสารให้แก่ผู้มา ลงทุน ในที่นี้การที่ญี่ปุ่นมาลงทุนในไทย ทำให้พวกเขาต้องการข้อมูลข่าวสารที่เกี่ยวกับ ประเทศไทย แต่เนื่องจากชาวญี่ปุ่นมีข้อจำกัดทางด้านภาษา (ดังผลวิเคราะห์แบบสอบถามข้อ 4-5 ตามแผนภูมิที่ 4) ทำให้สำนัก ข่าวญี่ปุ่นมีความสำคัญมาก ในการที่จะตอบสนองข้อมูล ข่าวสารให้แก่ชาวญี่ปุ่น เพราะข่าวที่เกี่ยวกับประเทศไทย ที่เป็นภาษาญี่ปุ่นนั้นค่อนข้างมี น้อย และสำนักข่าวญี่ปุ่นจิจิ เพรส ก็เป็น แหล่งข่าวที่ให้ข้อมูลข่าวสารแก่นักลงทุนชาว ญี่ปุ่น ที่ต้องการข่าวเกี่ยวกับประเทศไทยที่เป็นภาษาญี่ปุ่น ส่วนเหตุที่สมาชิกสนใจข่าว หน้าขาวน้อยกว่านั้น ไม่ได้หมายความว่า พวกเขาไม่สนใจข่าวที่เกี่ยวกับประเทศตัวเอง หรือ ข่าวต่างประเทศ เพียงแต่มีแหล่งข่าวภาษาญี่ปุ่นอื่น ๆ อีกที่น่าเสนอ ข่าวญี่ปุ่น และ ข่าวต่างประเทศ



ศูนย์วิทยทรัพยากร
จุฬาลงกรณ์มหาวิทยาลัย

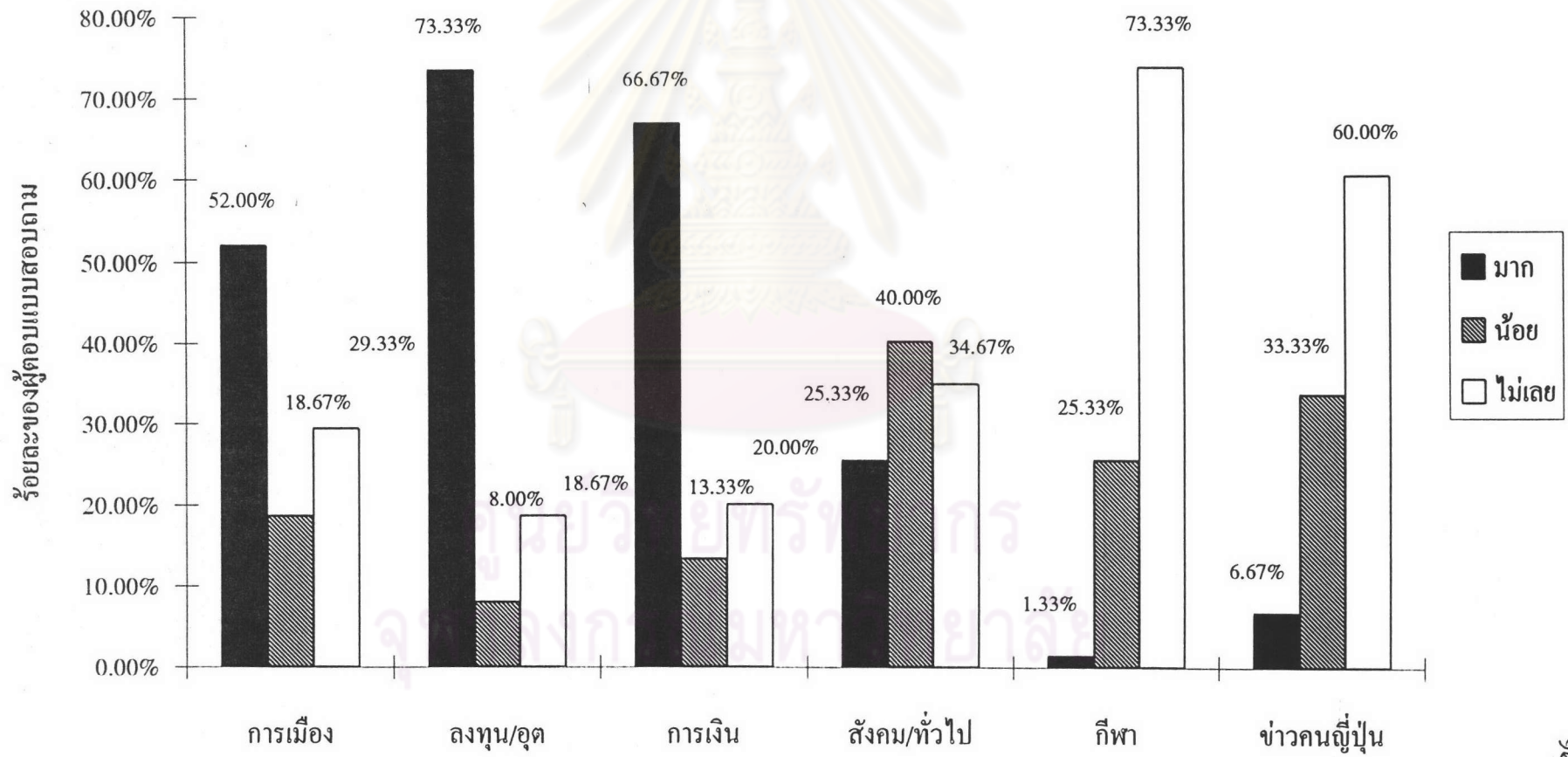
ความสนใจข่าวหน้าเขียวของสมาชิก



ผลจากแผนภูมิที่ 14 จะเห็นว่าสมาชิกรับข่าวจิจิ เพรสส่วนใหญ่ สนใจ ข่าวหน้าเขียวที่เกี่ยวกับประเทศไทย ประเภทข่าวลงทุน อุตสาหกรรม มากที่สุด และรองลงมาคือ ข่าวการเมือง และ ข่าวการเงิน เหตุที่ข่าวทั้ง 3 ประเภทนี้ ได้รับความสนใจมาก เนื่องจาก ข่าวทั้ง 3 ประเภท ดังกล่าวมีความเกี่ยวข้องกัน และ เป็นปัจจัยสำคัญที่มีผลต่อธุรกิจ กล่าวคือ การที่นักลงทุนญี่ปุ่นมาลงทุนในเมืองไทย ทำให้ต้องการข้อมูลข่าวสารที่เกิดขึ้นในประเทศไทย โดยเฉพาะข่าวความเคลื่อนไหวด้านการลงทุนต่างๆ ไม่ว่าจะเป็น การร่วมทุนหรือการลงทุนในกิจการใหม่ ๆ การขยายการลงทุน การประมุลงานสำคัญ ๆ ทั้งของบริษัทญี่ปุ่นด้วยกันเอง หรือ ของบริษัทที่สำคัญของเมืองไทย นอกจากนี้ นักลงทุนชาวญี่ปุ่นยังต้องการข่าวเกี่ยวกับนโยบายการลงทุนใหม่ๆ ของภาครัฐบาล เพื่อรายงานให้บริษัทแม่ทราบ อย่างไรก็ตาม นอกจากข่าวลงทุน อุตสาหกรรมแล้ว การที่ ข่าวการเมือง และ ข่าวการเงิน ได้รับความสนใจมากเช่นกัน ก็เนื่องจากว่า สถาบันการเมืองเป็นตัวชี้ให้เห็นความมั่นคงของประเทศนั้น ๆ ความมั่นคงนั้นรวมถึงความมั่นคงทางด้านการลงทุน หากรัฐบาลของประเทศมีเสถียรภาพดี ก็เป็นปัจจัยหนึ่งที่ดึงดูดให้นักลงทุนต่างชาติเข้ามาลงทุนในเมืองไทยมากขึ้น สำหรับนักลงทุนที่กำลังลงทุนในประเทศไทย การติดตามความเคลื่อนไหวข่าวการเมืองในประเทศไทย นับว่ามีความจำเป็นมาก เพราะหากเกิดการเปลี่ยนแปลงทางการเมืองขึ้นเมื่อใด นั้นหมายถึง ผลกระทบที่จะมีต่อการลงทุน ส่วนความสนใจข่าวการเงินนั้น ส่วนใหญ่ สมาชิกของจิจิ เพรสที่เป็นธนาคาร สถาบันการเงิน บริษัทหลักทรัพย์ จะให้ความสนใจข่าวการเงินมาก โดยเฉพาะ ข่าวการเปลี่ยนแปลงอัตราดอกเบี้ยของธนาคาร หรือ นโยบายการเงินของรัฐบาล รวมทั้งการอนุมัติให้ประกอบธุรกิจการเงินที่ญี่ปุ่นสนใจ

ส่วนข่าวสังคมและข่าวทั่วไปนั้น ส่วนใหญ่สมาชิกจะให้ความสนใจกับข่าวที่เป็นประเด็นปัญหาสำคัญขึ้นมา หรือ กลายเป็นเรื่องอื้อฉาวใหญ่โต เช่น ข่าวพระยันตระหรือคดีเพชรชามู ที่เกิดขึ้นเมื่อไม่นานมานี้

ปริมาณข่าวหน้าเขียวที่ต้องการให้เพิ่ม (แบบสอบถามข้อที่16)



ผลจากแผนภูมิที่ 15 แสดงให้เห็นว่า สมาชิกส่วนใหญ่ต้องการให้เพิ่มปริมาณ ข่าวหน้าเขียว ประเภทข่าวการลงทุน อุตสาหกรรม เป็นอันดับแรก รองลงมา คือ ข่าวการเงิน เศรษฐกิจ และ ข่าวการเมือง ทั้งนี้ เป็นเหตุผลต่อเนื่องมาจากความสนใจ ข่าวหน้าเขียว ในแบบสอบถามข้อ 14 (แผนภูมิที่ 14) กล่าวคือ เนื่องจากสมาชิกมี ความสนใจ ในข่าวทั้ง 3 ประเภทดังกล่าวมากกว่าข่าวประเภทอื่น จึงต้องการให้เพิ่มปริมาณ ข่าวดังกล่าวเพื่อสนอง ตอบความต้องการข้อมูลข่าวสารของตนเอง

สรุปหมวดที่ 3

สมาชิกข่าวจิจิ เพรสส่วนใหญ่ จะอ่านข่าวจาก จิจิ เพรส วันละ 2 รอบคือ รอบเช้า และรอบบ่าย ในการอ่านข่าวนั้นจะอ่านเฉพาะข่าวที่ตัวเองสนใจ โดยสมาชิกจะ ให้ความสนใจข่าวหน้าเขียว ที่เป็นข่าวเกี่ยวกับเมืองไทยมากกว่าข่าวหน้าขาว หรือ ข่าว ต่างประเทศจากจิจิ เพรสสาขาทั่วโลก ในจำนวนข่าวหน้าเขียวนั้น ประเภทข่าวที่สมาชิกให้ ความสนใจมาก คือ ข่าวลงทุน/อุตสาหกรรม รองลงมาคือ ข่าวการเมือง และ ข่าวการเงิน/ ข่าวเศรษฐกิจ ส่วนปริมาณข่าวที่ต้องการให้เพิ่มมากขึ้น ก็สอดคล้องกับความสนใจข่าว คือ สมาชิกต้องการให้เพิ่มข่าวลงทุน การเมือง ข่าวการเงิน/เศรษฐกิจมากกว่าข่าวอื่น

ศูนย์วิทยทรัพยากร
จุฬาลงกรณ์มหาวิทยาลัย

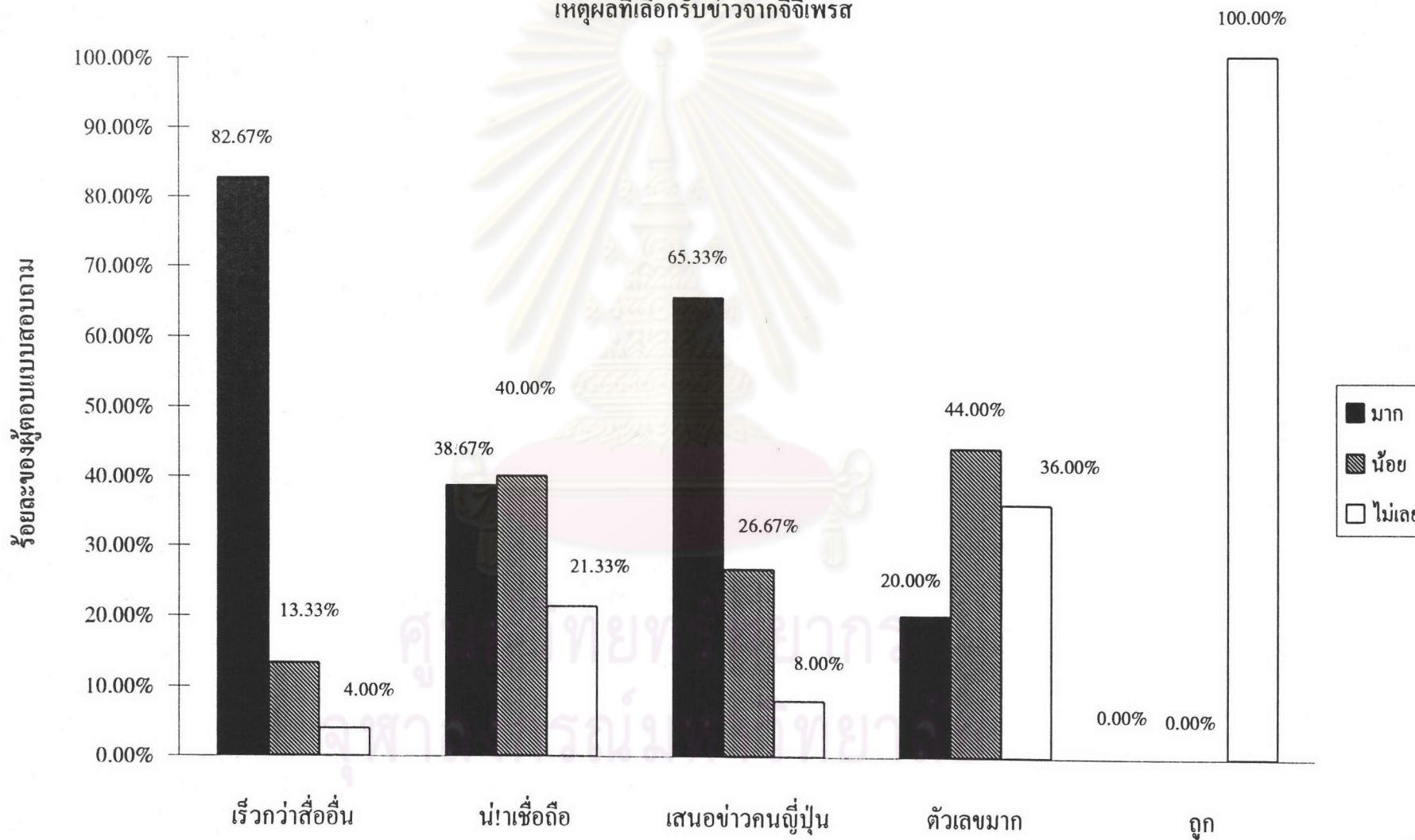
หมวดที่ 4

เหตุผลที่สมาชิกรับข่าวจิจิ เพรส และความพึงพอใจของสมาชิกหลังการรับข่าวจิจิ เพรส
ตามแบบสอบถามข้อ 16-18 ดังแผนภูมิต่อไปนี้



ศูนย์วิทยทรัพยากร
จุฬาลงกรณ์มหาวิทยาลัย

เหตุผลที่เลือกรับข่าวจากจิจิเพรส



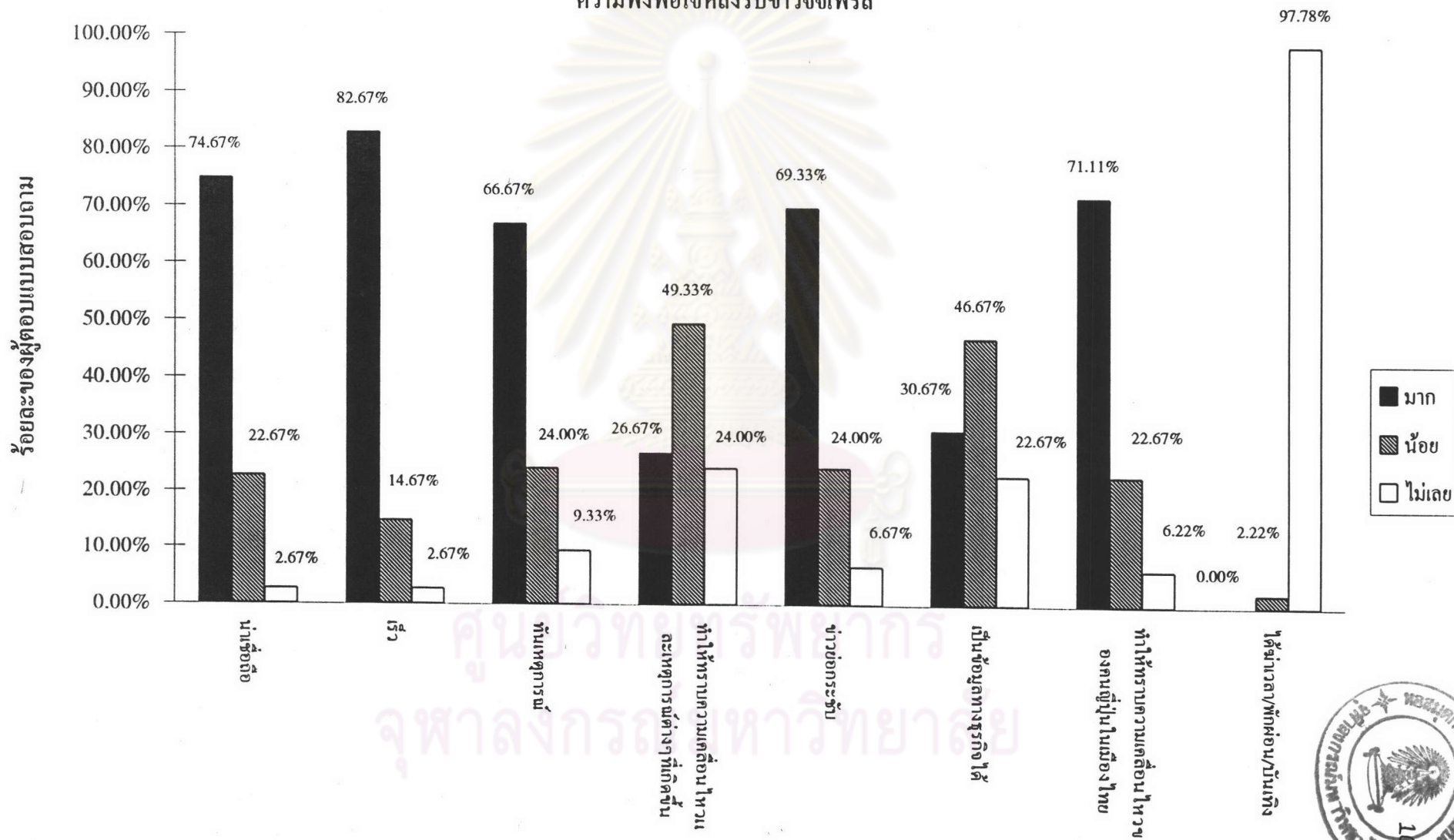
แผนภูมิที่ 16

ผลจากการสำรวจดังกล่าว พบว่า สมาชิกส่วนใหญ่เลือกรับข่าวจากจิจิ เพรส ด้วยเหตุผล เร็วกว่าสื่ออื่นมาก ซึ่งเหตุผลดังกล่าว สนับสนุนลักษณะของสำนักข่าว ที่เน้น การเสนอข่าวสารในเวลาอันรวดเร็ว มากกว่าสื่ออื่น ไม่ว่าจะ เป็นสื่อสิ่งพิมพ์ หรือสื่อกระจายเสียง สำนักข่าวจิจิ เพรสก็เช่นกัน เน้นในเรื่องความรวดเร็วของข่าวสารมาก และถือเป็นจุดขายของหนังสือข่าวดังกล่าว เพราะ จิจิ เพรส จะออกวันละ 2 รอบ คือรอบเช้า และรอบบ่าย ฉะนั้น จำเป็นต้องทำข่าวแข่งกับเวลาที่มีอยู่ในช่วงจำกัด

รองลงมาจากเหตุผลดังกล่าวคือ เลือกรับเพราะจิจิ เพรส เสนอความเคลื่อนไหวคนญี่ปุ่นในไทยได้ดีกว่า เหตุผลข้อนี้ก็เป็นเครื่องสนับสนุน ให้เห็นลักษณะพิเศษของสำนักข่าวจิจิ เพรส ที่ไม่เหมือนสำนักข่าวต่างประเทศอื่นทั่วไป ที่นอกจากจะมีข่าวทั่วไปแล้วจิจิ เพรส ยังมีการนำเสนอข่าวสังคมคนญี่ปุ่นในเมืองไทย ทั้งข่าวการแต่งตั้งโยกย้าย ผู้บริหารญี่ปุ่น คนใหม่ ข่าวการย้ายที่อยู่ของบริษัทญี่ปุ่น ข่าวการเปิดสำนักงานใหม่ เป็นต้น ซึ่งข่าวสังคมคนญี่ปุ่นดังกล่าวนี้ จะไม่มีในหนังสือพิมพ์ภาษาญี่ปุ่นทั่วไป และในสำนักข่าวอื่น ๆ เช่น AP AFP Reuters ก็ไม่มีการเสนอข่าวสังคมในรูปแบบนี้ การที่จิจิ เพรส เสนอข่าวดังกล่าว ถือได้ว่า สำนักข่าวจิจิ เพรสได้ทำหน้าที่ พิเศษอีกอย่างหนึ่ง นอกเหนือไปจากการให้ข้อมูลข่าวสาร นั่นคือ การเป็นตัวประสานสังคมคนญี่ปุ่นในเมืองไทย และ เมื่อดูประเด็นดังกล่าว นั้น ที่สมาชิกส่วนใหญ่ให้ความสำคัญถึงกับใช้เป็นเหตุผลในการเลือกรับข่าวจากจิจิ เพรส ก็นับได้ว่าสำนักข่าวดังกล่าวได้ทำหน้าที่ในส่วนนี้ค่อนข้างสมบูรณ์

ศูนย์วิทยทรัพยากร
จุฬาลงกรณ์มหาวิทยาลัย

ความพึงพอใจหลังรับข่าวจีพีเอส



แผนภูมิที่ 17

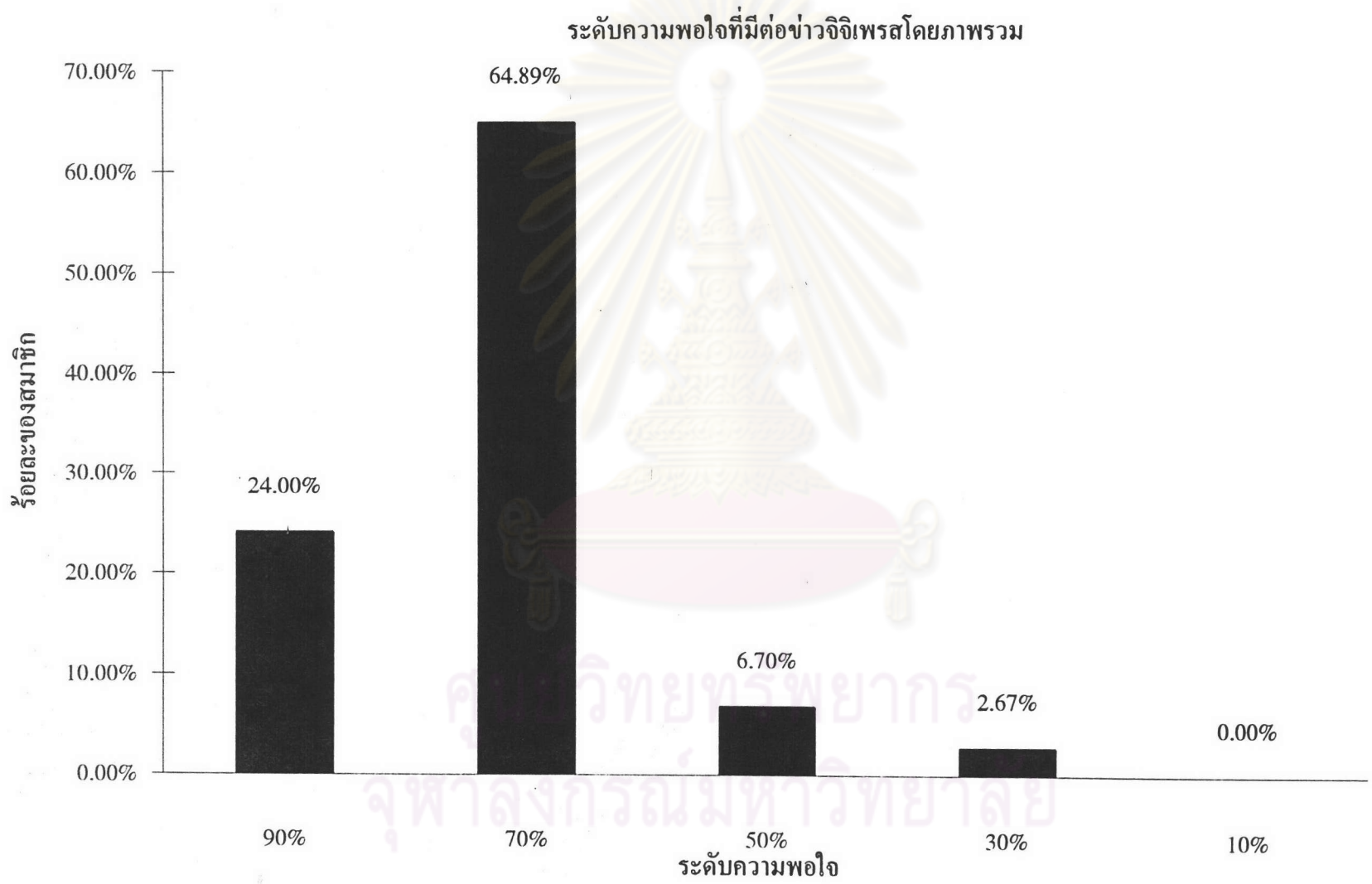


จากแผนภูมิที่ 17 แสดงให้เห็นว่า สมาชิกส่วนใหญ่พอใจในด้านความรวดเร็วของข่าว จิจี เพรส มาก รองลงมาคือ พอใจเกี่ยวกับความน่าเชื่อถือของข่าวสาร และ พอใจที่ทำให้ทราบความเคลื่อนไหวของคนญี่ปุ่นในเมืองไทยมากขึ้น ความพอใจดังกล่าวเป็นผลสอดคล้องมาจากเหตุผลที่ รับข่าว ซึ่งสิ่งนี้เป็นเครื่องยืนยันว่าสำนักข่าวญี่ปุ่นสามารถตอบสนองข้อมูลข่าวสารให้แก่สมาชิกชาวญี่ปุ่นได้ในระดับที่ค่อนข้างดี

อย่างไรก็ตาม จากแผนภูมิดังกล่าว จะเห็นได้ชัดเจนว่าสมาชิกที่รับข่าวจิจี เพรส ไม่ได้ อ่านจิจี เพรส เพื่อต้องการมาเวลา หรือ พักผ่อน เนื่องจากข่าวของจิจี เพรส ไม่เน้นที่ความบันเทิงเลยแต่เป็นการตอบสนองข้อมูลทางธุรกิจโดยเฉพาะให้แก่กลุ่มนักธุรกิจเป็นหลัก



ศูนย์วิทยทรัพยากร
จุฬาลงกรณ์มหาวิทยาลัย



แผนภูมิที่ 18

แผนภูมิที่ 18 แสดงระดับความพอใจโดยรวมของสมาชิกที่มีต่อข่าวจิจิ เพรส สรุปได้ว่า สมาชิกส่วนใหญ่พอใจข่าวในระดับ 70% ซึ่งจัดว่าอยู่ในระดับมาก รองลงมาคือพอใจมากที่สุดคือ ระดับ 90% เมื่อนำทั้งสองระดับนี้มารวมกัน หาค่าเฉลี่ยได้ 80% ซึ่งถือว่าอยู่ในระดับที่สูงพอสมควร จากผลดังกล่าวสามารถยืนยันได้ว่า สำนักข่าวจิจิ เพรส สามารถตอบสนองความพึงพอใจแก่สมาชิกชาวญี่ปุ่นได้ในระดับค่อนข้างสูง

สรุปหมวดที่ 4

สมาชิกจิจิ เพรสส่วนใหญ่ รับข่าวจากจิจิ เพรส เนื่องจากเหตุผล ที่สำคัญ 2 ประการคือ เร็วกว่าสื่ออื่น และ เสนอความเคลื่อนไหวของคนญี่ปุ่นในไทยได้ดีกว่า ส่วนความพอใจที่มีต่อข่าว จิจิ เพรสหลังจากรับเป็นสมาชิกแล้วนั้น พบว่า สอดคล้องกับเหตุผลที่เลือกรับข่าวคือ สมาชิกพอใจข่าวจิจิ เพรส ในด้านความรวดเร็ว ความน่าเชื่อถือ และการรายงานข่าวความเคลื่อนไหวของสังคม คนญี่ปุ่นในเมืองไทย

ในภาพรวมแล้ว สมาชิกส่วนใหญ่ พื่อใจข่าวจิจิ เพรส ในระดับ 70% มากที่สุด รองลงมา คือ 90%

ศูนย์วิทยทรัพยากร
จุฬาลงกรณ์มหาวิทยาลัย

แผนภูมิที่ 19 ความสนใจข่าวหน้าเขียวของสมาชิกจำแนกตามประเภทของธุรกิจ

ประเภทธุรกิจ (จำนวน)	ข่าวการเมือง			ลงทุน/อุตสาหกรรม			การเงิน/เศรษฐกิจ			สังคม			กีฬา			โยกย้าย		
	มาก	น้อย	ไม่	มาก	น้อย	ไม่	มาก	น้อย	ไม่	มาก	น้อย	ไม่	มาก	น้อย	ไม่	มาก	น้อย	ไม่
Trading Company (39)	36 92.31%	3 7.69%	- 0%	39 100%	- 0%	- 0%	39 100%	- 0%	- 0%	12 30.77%	24 61.54%	3 7.69%	3 7.69%	21 53.85%	15 38.46%	9 23.08%	15 38.46%	15 38.46%
ผู้ผลิต (93)	76 81.72%	13 13.98%	4 4.30%	89 95.70%	4 4.30%	- 0%	74 79.57%	10 10.75%	9 9.68%	43 46.24%	43 46.24%	7 7.52%	3 3.225%	33 35.48%	57 67.29%	12 12.90%	47 50.54%	34 36.56%
ธนาคาร/สถาบันการเงิน บริษัทหลักทรัพย์ (36)	27 75%	9 25%	- 0%	33 91.67%	3 8.33%	- 0%	33 91.67%	3 8.33%	- 0%	21 58.33%	15 41.67%	- 0%	- 0%	15 41.67%	21 58.33%	6 16.67%	24 66.67%	6 16.67%
สำนักงานตัวแทน (16)	11 68.75%	5 31.25%	- 0%	13 81.25%	- 0%	3 18.75%	10 62.50%	3 18.75%	3 18.75%	5 31.25%	11 68.75%	- 0%	- 0%	5 31.25%	11 68.75%	- 0%	7 43.75%	9 56.25%
ก่อสร้าง (15)	12 80%	3 20%	- 0%	15 100%	- 0%	- 0%	6 40%	9 60%	- 0%	3 20%	12 80%	- 0%	- 0%	9 60%	6 40%	3 20%	9 60%	3 20%
ขนส่ง (14)	14 100%	- 0%	- 0%	14 100%	- 0%	- 0%	14 100%	- 0%	- 0%	14 100%	- 0%	- 0%	- 0%	4 28.57%	10 71.43%	7 50%	4 28.57%	3 21.43%
อื่นๆ (12)	6 50%	6 50%	- 0%	9 75%	3 25%	- 0%	12 100%	- 0%	- 0%	6 50%	6 50%	- 0%	- 0%	- 0%	12 100%	3 25%	6 50%	3 25%

ผลจากการสำรวจดังกล่าว พบว่า สมาชิกกับข่าวจิจิ เพรส ถึงแม้จะมีประเภทธุรกิจต่างกัน แต่ความสนใจข่าวประเทศไทย (ข่าวหน้าเขียว) ของจิจิ เพรส จะเหมือนกัน คือ สนใจข่าวการลงทุน/อุตสาหกรรม การเงิน/เศรษฐกิจ การเมือง มาก เนื่องจากบริษัทเหล่านี้มาลงทุนในเมืองไทย ทำให้ความต้องการข้อมูลข่าวสารที่เกี่ยวกับเมืองไทยมีความสำคัญต่อธุรกิจของเขาอย่างมากไม่ว่าจะเป็นธุรกิจประเภทใดก็ตาม ส่วนข่าวประเภทอื่น คือ ข่าวสังคม ข่าวกีฬา และ ข่าวการแต่งตั้งโยกย้ายนั้น พบว่า ข่าวกีฬาได้รับความสนใจน้อยที่สุด ข้อที่น่าสังเกตอีกประการหนึ่งคือ ลูกค้ำประเภทธุรกิจขนส่งนั้น นอกเหนือจากความสนใจข่าวทั้งสามประเภทข้างต้นแล้ว ยังสนใจข่าวสังคม/ทั่วไป มากอีกด้วย