

## บทที่ 1



### บทนำ

#### ที่มาและความสำคัญของปัญหา

ประเทศไทย เป็นประเทศกำลังพัฒนา ที่มีทรัพยากรธรรมชาติอยู่เป็นจำนวนมากโดยเฉพาะทรัพยากร "คน" ซึ่งประกอบอาชีพทางการเกษตรและอาศัยอยู่ในชนบทเป็นส่วนใหญ่ ประชาชนเหล่านี้ถือได้ว่ายังอยู่ในสภาพที่ล้าหลัง (สัญญา สัญญาวิวัฒน์, 2533:88) ยังไม่เจริญก้าวหน้าทัดเทียมกับประชาชนของประเทศที่เจริญแล้ว เพื่อให้ประเทศที่เจริญรุ่งเรืองทัดเทียมกับนานาอารยประเทศ จึงได้จัดการพัฒนาชนบทเป็นนโยบายที่สำคัญยิ่งของรัฐบาล(ประสิทธิ์ คำรงค์ชัย และคณะ, 2528:13) ดังที่มีวัตถุประสงค์เพื่อให้ประชาชนในชนบทที่ด้อยโอกาส ทั้งด้านเศรษฐกิจและสังคมที่ดี และสามารถช่วยเหลือตัวเองได้มากขึ้น (ศูนย์การพัฒนาชนบทแห่งชาติ, สำนักงานคณะกรรมการพัฒนา เศรษฐกิจและสังคมแห่งชาติ, 2530-2534:1)

ในแผนพัฒนาเศรษฐกิจและสังคมแห่งชาติฉบับที่ 5 (2525-2529) ได้เน้นในเรื่องของการพัฒนาชนบท คือมุ่งให้เกิดการกระจายรายได้ ให้ประชาชนในท้องถิ่นได้มีส่วนร่วมในการพัฒนา และแก้ไขปัญหามลพิษในหมู่บ้าน และสามารถพึ่งตนเองได้มากที่สุดซึ่งถือกันว่าเป็นแนวทางในการพัฒนาชนบทแนวใหม่ในแผนพัฒนา เศรษฐกิจและสังคมแห่งชาติฉบับที่ 6 (2530-2534) มีการพัฒนาโดยยึดปัญหาในแต่ละพื้นที่ เป็นหลักมุ่งยกระดับความเป็นอยู่ของประชาชนให้มีคุณภาพชีวิตที่ดีขึ้น เน้นการแก้ปัญหาที่สัมพันธ์ระหว่างหน่วยงาน และสนับสนุนบทบาทขององค์กรประชาชนในการตัดสินใจเข้าร่วมแก้ปัญหาของชุมชน

เจตนารมณ์ของรัฐบาลในอันที่จะต้องการพัฒนาชนบทให้มีสภาพที่ดีขึ้น ประชาชนในชนบทสามารถ เป็นทรัพยากรมนุษย์ที่มีคุณภาพชีวิตที่ดี ในระดับที่เหมาะสมยังคงต้องดำเนินต่อไป ในการพัฒนาชนบทในช่วง 5 ปีข้างหน้า แผนพัฒนาฯ ฉบับที่ 7 กำหนดยุทธศาสตร์การพัฒนาชนบทไว้ดังนี้

1. ให้มีการกำหนดกลุ่มคน เป้าหมายของการพัฒนา
2. ส่งเสริมการเพิ่มและการกระจายรายได้ โดยให้ความสำคัญกับการพัฒนาด้านการผลิต การตลาด การมีงานทำ เพื่อเสริมสร้างความมั่นคงในรายได้ของคนในชนบทในระยะยาว รวมทั้ง เป็นแหล่งรองรับการจ้างงาน
3. ให้ประชาชนในชนบท เข้ามามีส่วนร่วมในการพัฒนาทรัพยากรธรรมชาติ และสิ่งแวดล้อมในชนบท โดยมุ่งให้เกิดความสมดุลระหว่างการอนุรักษ์และการใช้ประโยชน์เชิงเศรษฐกิจอย่างมีประสิทธิภาพ
4. พัฒนาคุณภาพชีวิตของชาวชนบทให้สูงขึ้น โดยให้ความสำคัญกับการพัฒนาศักยภาพของประชาชนและชุมชนที่พึ่งตนเองได้ และให้ประชาชนในชนบทมีโอกาสได้รับบริการขั้นพื้นฐานที่จำเป็นสำหรับการดำรงชีวิตและการประกอบอาชีพอย่างทั่วถึง
5. ปรับปรุงระบบการบริหารงานพัฒนาชนบทให้สอดคล้องกับแนวทาง และกลยุทธ์การพัฒนาในช่วงแผนฯ 7 ที่ต้องตอบสนองต่อการพัฒนาชนบทในเชิงเศรษฐกิจมากขึ้น (กรมการพัฒนาชุมชน, 2533:61)

ซึ่งนโยบายการพัฒนาชนบทของรัฐบาลดังกล่าว จะบรรลุผลสำเร็จได้ดีเพียงใดนั้นส่วนหนึ่งก็ขึ้นอยู่กับประสิทธิภาพของการปฏิบัติงานพัฒนาชนบทของหน่วยงาน ซึ่งมีหน้าที่และความรับผิดชอบในการพัฒนาชนบท เป็นสำคัญ

ในบรรดาหน่วยราชการ (ระดับกรม) ที่มีส่วนรับผิดชอบ เกี่ยวกับการพัฒนาชนบทรวมประมาณ 15-20 แห่งนั้น กรมการพัฒนาชุมชนนับว่าเป็นหน่วยงานที่มีหน้าที่รับผิดชอบโดยตรงและมีการดำเนินงานในลักษณะที่ใกล้ชิด เคียงกับคำนิยามของ "การพัฒนาชนบท" มากกว่าหน่วยงานใด ๆ (สัญญา สัญญาวิวัฒน์, 2511(ชดส่าเนา))

กรมการพัฒนาชุมชน เป็นหน่วยงานหนึ่งในสังกัดกระทรวงมหาดไทยมีหน้าที่และความรับผิดชอบในการพัฒนาชนบท เพื่อตอบสนองนโยบายการพัฒนาชนบทของรัฐบาล ("พระราชกฤษฎีกาแบ่งส่วนราชการ กรมการพัฒนาชุมชน กระทรวงมหาดไทย พ.ศ.2506", 2506:5) เริ่มจัดตั้งเมื่อ 1 ตุลาคม 2505( คณะทำงานจัดเอกสารการพัฒนาชุมชน กรมการพัฒนาชุมชน, การพัฒนาชุมชน, 2530:24)

หลักการพัฒนาชุมชนที่สำคัญ คือ การให้ประชาชนเข้ามามีส่วนร่วมในการตัดสินใจและร่วมดำเนินการปรับปรุงชีวิตความเป็นอยู่ของตนเอง ให้ดีขึ้นตามสภาพความเป็นอยู่ของชุมชน แนวทางพัฒนาชุมชนที่ถือปฏิบัติอยู่ในปัจจุบันประกอบด้วยสาระสำคัญดังต่อไปนี้

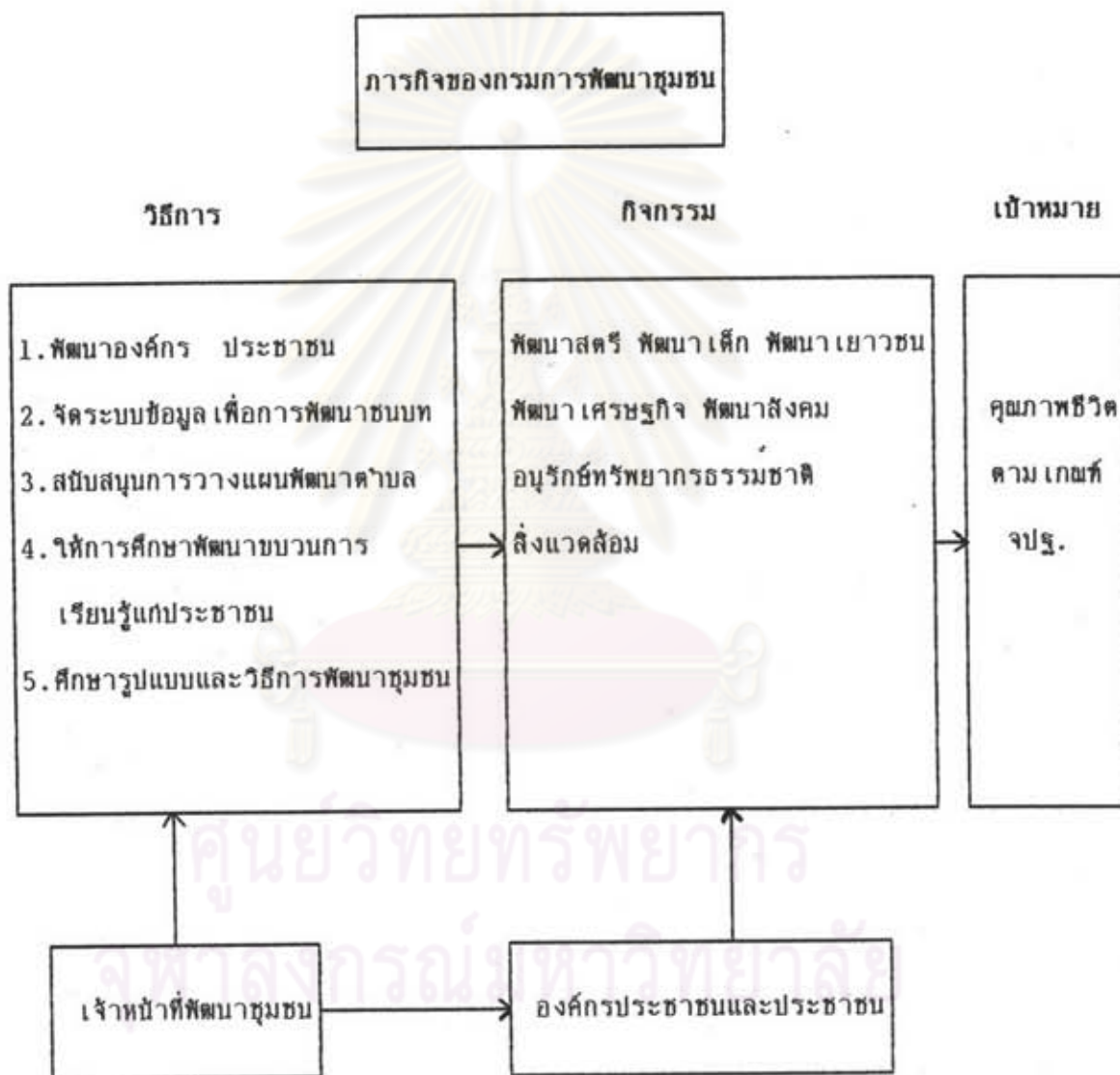
1. การแก้ไขปัญหาพื้นฐานของชุมชนในเรื่องความยากจน ความไม่รู้และโรคภัยไข้เจ็บ ตลอดจน เป็นปัญหาที่เกี่ยวกับการตั้งถิ่นฐานและสิ่งแวดล้อมต่างๆ ต้องตั้งอยู่บนรากฐานของการช่วยตนเองและการช่วยซึ่งกันและกันของประชาชน
2. ประชาชนทุกคนต้องเข้ามามีส่วนร่วมในการพัฒนาชุมชนของตนเองให้มากที่สุด และถือว่าการพัฒนาด้านจิตใจของราษฎรมีความสำคัญต่อการพัฒนาด้านวัตถุ
3. การพัฒนาชุมชนต้องใช้องค์กร และทรัพยากรที่อยู่ในชุมชนเป็นอันดับแรก เช่น ผู้นำท้องถิ่น กลุ่มธรรมชาติทางสังคม เป็นแกนนำในการพัฒนาชุมชน
4. การพัฒนาชุมชนต้องยึดหลักประชาธิปไตย เป็นแนวทางพื้นฐานในการพัฒนาชนบทและเน้นความต้องการอันแท้จริง และความต้องการจำเป็นของประชาชน เป็นปัจจัยสำคัญในการจัดทำแผนและโครงการพัฒนาชุมชน

โดยสรุป เป้าหมายสุดท้ายของการพัฒนาของงานพัฒนาชุมชน คือ การสร้างความมั่นคงและความเป็นปึกแผ่นของชุมชน ด้วยวิธีการให้ประชาชนเข้ามามีส่วนร่วมในการตัดสินใจและร่วมในทางปฏิบัติตามโครงการพัฒนาหมู่บ้านตนเอง และปลูกฝังทัศนคติที่ดีแก่ชาวบ้านให้รู้จักรับผิดชอบ



ต่อชุมชน อันเป็นปัจจัยหนึ่งของการปฏิรูปพื้นฐานทางการเมืองและการปกครองท้องถิ่นในอนาคต  
(ไพโรจน์ เดชะรินทร์, 2524:7)

### แผนภูมิที่ 1

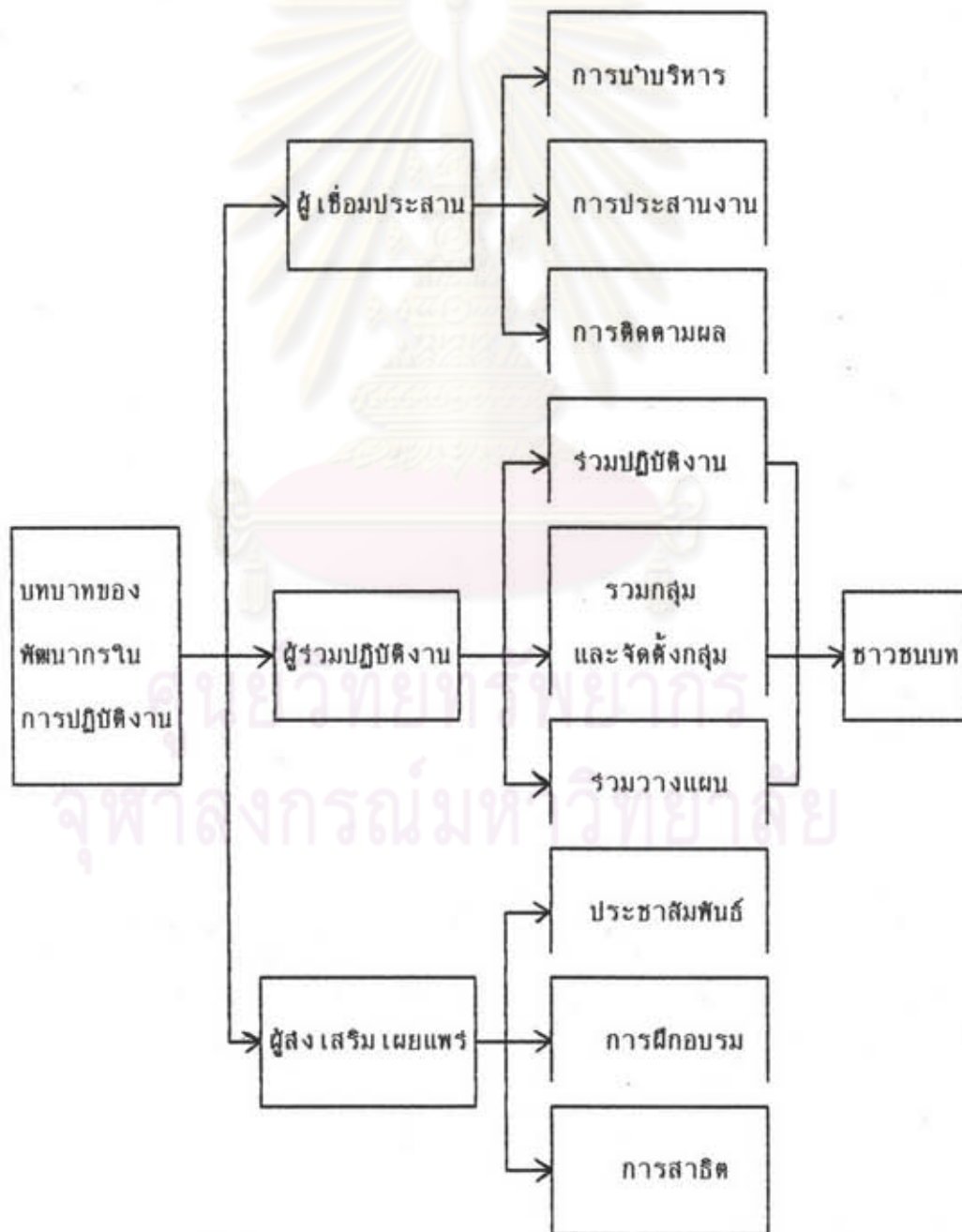


ภารกิจทั้ง 5 ประการนี้ เจ้าหน้าที่พัฒนาชุมชนตั้งแต่ส่วนกลางลงไปถึงระดับตำบล จะต้องนำไปปฏิบัติทำให้เกิดผล เป็นรูปธรรม ซึ่งจะนำไปสู่กิจกรรมพัฒนาชุมชนในระดับตำบล ที่สนับสนุนให้องค์กร ประชาชน และประชาชนเป็นผู้นำดำเนินงาน ได้แก่งานพัฒนาเด็ก สตรีเยาวชน กลุ่ม

ออมทรัพย์เพื่อการผลิตพัฒนาเศรษฐกิจสังคม รวมทั้งการอนุรักษ์ทรัพยากรธรรมชาติและสิ่งแวดล้อม  
 อันจะนำไปสู่การยกระดับคุณภาพชีวิตของประชาชนให้ได้ เกณฑ์ความจำเป็นพื้นฐานอัน เป็น เป้าหมาย  
 ที่สำคัญประการหนึ่งของแผนพัฒนาเศรษฐกิจและสังคมแห่งชาติ ฉบับที่ 7

แผนภูมิที่ 2

บทบาทในการปฏิบัติงานของพัฒนากร



ด้วยเหตุนี้ การแก้ไขข้อหาดังกล่าวให้ได้ผลดีจึงจำเป็นต้องอาศัยความร่วมมือทั้งฝ่ายประชาชน หน่วยงานเอกชน ตลอดจนหน่วยงานภาครัฐบาล โดยเฉพาะอย่างยิ่งเจ้าหน้าที่ที่ปฏิบัติงานในกลไกสิทธิประชาชน กระทรวงมหาดไทยได้มีหน่วยงานต่าง ๆ เข้าร่วมปฏิบัติงานกับประชาชน รวมทั้งการใช้หรือการอนุรักษ์ทรัพยากรตามภูมิภาคต่าง ๆ มีเจ้าหน้าที่ปฏิบัติงานตามแผนนโยบายของทางราชการ ในส่วนของการพัฒนาชุมชนนั้น กรมการพัฒนาชุมชนมี "พัฒนากร" เป็นเจ้าหน้าที่ปฏิบัติงานร่วมกับประชาชนในท้องถิ่นชนบททั่วประเทศ "พัฒนากร" ได้ชื่อว่าเป็นผู้นำการเปลี่ยนแปลง เพราะการดำเนินงานในการเปลี่ยนแปลงนั้น เป็นการเปลี่ยนแปลงโดยการศึกษาอย่างค่อยเป็นค่อยไป ทั้งนี้ เพราะเราไม่อาจเปลี่ยนแปลงทัศนคติของคน ตลอดจนการยอมรับในคุณค่าต่าง ๆ ภายในระยะเวลาอันสั้นได้ จึงจำเป็นต้องมีเจ้าหน้าที่เฉพาะ ไปทำงานร่วมกับประชาชนและสามารถเข้าถึงจิตใจประชาชนได้ซึ่งเจ้าหน้าที่ดังกล่าวได้แก่ เจ้าหน้าที่พัฒนาชุมชนหรือที่เรียกว่า "พัฒนากร" (สมิทร กิจจาหาญ, 2533:149) โดยที่พัฒนากรมีบทบาทเป็นทั้งผู้เชื่อมประสานระหว่างรัฐกับประชาชน เป็นผู้ร่วมประชาชน เป็นผู้ร่วมปฏิบัติงานแผนจัดตั้งกลุ่มต่าง ๆ ตลอดจนเป็นผู้ปฏิบัติทางด้านชี้แนะวิธีการที่ถูกต้องทั้งทางด้านวิชาการต่าง ๆ แก่ประชาชนในท้องถิ่นชนบท (ไพรัตน์ เคะชรินทร์, 2524:12) การปฏิบัติหน้าที่ของพัฒนากรนั้น มุ่งพัฒนาโดยการศึกษาแก่ประชาชน และยึดหลักพื้นฐานที่ว่าบุคคลแต่ละบุคคลถ้ามีโอกาสย่อมมีความสามารถที่จะเรียนรู้ความเปลี่ยนแปลง ทัศนคติ ความประพฤติปฏิบัติ และพัฒนาขีดความสามารถของตนเองให้มีความรับผิดชอบต่อสังคมสูงขึ้นไปได้ พัฒนาการจึงเป็นจุดสัมผัสระหว่างรัฐบาลกับประชาชน (สมเจตน์ แจงโพธิ์, 2524:5) ซึ่งถือว่าเป็นสื่อบุคคลที่ทำหน้าที่รู้งานได้ดีที่สุดในการพัฒนา

พื้นที่ดำเนินงานและอัตราเจ้าหน้าที่ ปัจจุบันได้เปิดเขตพัฒนาชุมชนครอบคลุม ทั้ง 72 จังหวัด (ข้อมูลพื้นฐานระดับหมู่บ้าน(กชช.2 ค ผนวก จปร.), 2533) รวม 678 อำเภอ 80 กิ่งอำเภอ 6,596 ตำบล 58,057 หมู่บ้าน (นอกเขตสุขาภิบาล และ เทศบาล) เพื่อให้การช่วยเหลือ และสนับสนุนทางวิชาการและปฏิบัติงานพัฒนาชุมชนในจังหวัดและอำเภอได้รวดเร็วและมีประสิทธิภาพ กรมการพัฒนาชุมชนได้จัดตั้งศูนย์ช่วยเหลือทางวิชาการพัฒนาชุมชน เขตจำนวน 9 เขต ทั่วประเทศ อัตรากำลังเจ้าหน้าที่รวม 9,079 อัตรา ในจำนวนนี้เป็นพัฒนากรทำงานในระดับหมู่บ้านจำนวน 5,087 คน จะเห็นว่าอัตรากำลังของพัฒนากรไม่เพียงพอกับการปฏิบัติงานพัฒนาชุมชน เมื่อเทียบกับจำนวนตำบลที่พัฒนากรจะต้องลงไปปฏิบัติ ตำบลละ 1 คน คิดเป็นร้อยละ

67% เป็นพัฒนากร (กรมการพัฒนาชุมชน, 2535) ที่มีบทบาทหน้าที่สำคัญในการเป็น "ผู้จัดการพัฒนา" (development manager) กล่าวคือ เป็นผู้ประสานและจัดให้มีการพัฒนาขึ้นในตำบลหมู่บ้าน ซึ่งจะต้องทำงานร่วมกับเจ้าหน้าที่ในระดับตำบลอื่น ๆ นอกจากนี้ยังได้รับแต่งตั้งให้มีบทบาทหน้าที่สำคัญ เป็น เลขานุการคณะทำงานสนับสนุนการปฏิบัติการพัฒนาระดับตำบล (คปต.) โดยสรุปแล้วบทบาทของพัฒนากรคือ

1. ดำเนินงานพัฒนาองค์กรประชาชนให้มีประสิทธิภาพ ในการวางแผนพัฒนาตำบล เพื่อแก้ไขปัญหาของชุมชน
2. จัดระบบข้อมูลของตำบล เพื่อใช้ในการวางแผนและการให้การศึกษารวมชน โดยใช้ศูนย์ข้อมูลของตำบล เป็น เครื่องมือ
3. สนับสนุนการวางแผนพัฒนาตำบลให้ตรงกับความต้องการของประชาชน
4. ให้ความแก่ชุมชนโดยผ่านองค์กรสตรี เด็กเยาวชน กลุ่มออมทรัพย์ เพื่อการผลิต และกลุ่มอาชีพ เพื่อให้เกิดความ เข้าใจในปัญหาและแนวทางแก้ไขปัญหา

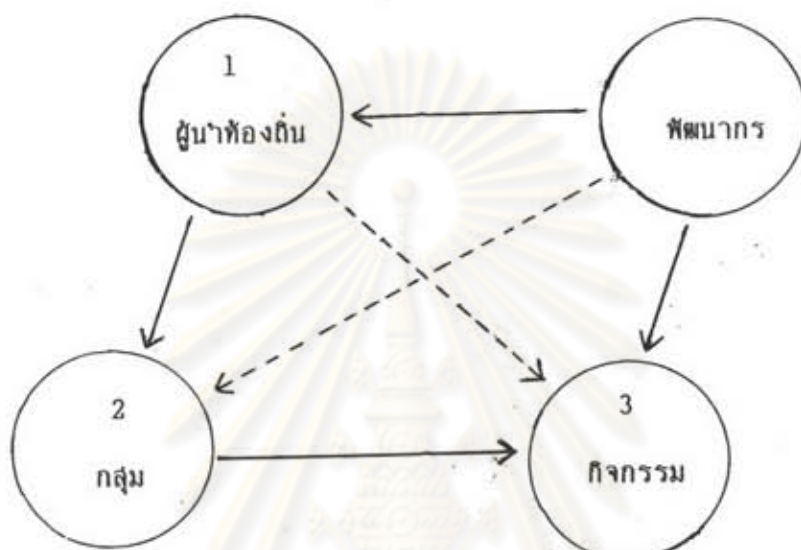
นอกจากจำนวนพัฒนากรไม่สามารถครอบคลุมพื้นที่ได้ทั่วถึงแล้ว คุณลักษณะบางอย่างของพัฒนากรก็ยังไม่ เหมาะสมในการปฏิบัติงานพัฒนาชุมชนในแต่ละท้องถิ่น เช่น ไม่อดทนขาดความกระตือรือร้น ไม่กล้าตัดสินใจ เป็นต้น

ศูนย์วิทยทรัพยากร  
จุฬาลงกรณ์มหาวิทยาลัย



### แผนภูมิที่ 3

#### การใช้ผู้นำท้องถิ่นในการพัฒนา



ตามหลักการดำเนินงานพัฒนาชุมชน พัฒนาการต้องแต่งตั้งผู้นำท้องถิ่นและร่วมทำงานกับผู้นำท้องถิ่น เพื่อให้ผู้นำท้องถิ่นไปจัดตั้งกลุ่มต่าง ๆ และสนับสนุนให้กลุ่มต่าง ๆ มีกิจกรรมอยู่เป็นเบื้องต้นอย่างต่อเนื่องในขณะเดียวกันทั้งพัฒนากรและผู้นำ ก็ต้องติดตามสนับสนุนกลุ่มและกิจกรรมของกลุ่มอย่างสม่ำเสมอด้วย (ตามภาพ)

#### ผลดีจากการใช้ผู้นำท้องถิ่นดำเนินงานพัฒนา

- (1) เพื่อให้เกิดผลดีตาม เป้าหมายสุดท้ายของการดำเนินงานพัฒนาชุมชนที่มุ่งให้ประชาชนช่วยตนเองได้ซึ่งผู้นำท้องถิ่นก็คือตัวแทนของประชาชน ต่อไปประชาชนจะพัฒนาตัวเองได้
- (2) ผู้นำท้องถิ่นนำความคิด และนำไปสู่การปฏิบัติ ได้ง่ายเพราะชาวบ้านเลื่อมใสศรัทธา



- (3) ผู้นำท้องถิ่นทราบปัญหา และความต้องการของชาวบ้านได้ดี เพราะอยู่ใกล้ชิดกับชาวบ้านในหมู่บ้านหรือชุมชนนั้น ๆ สามารถแก้ปัญหาได้ตรงจุด
- (4) ผู้นำท้องถิ่นทำงานสำเร็จได้ง่าย เพราะมีความรู้ มีข้อมูลและประสบการณ์เกี่ยวกับลักษณะภูมิประเทศ เหตุการณ์ และนิสัยใจคอของชาวบ้านดี
- (5) ผู้นำท้องถิ่นในชุมชนชนบทมีอยู่เป็นจำนวนมาก หากรู้จักนำมาใช้ก็จะเกิดประโยชน์ และเป็นพลังอันมหาศาล ในขณะที่ทางฝ่ายรัฐบาลมีเจ้าหน้าที่อยู่จำกัด
- (6) เป็นการประหยัดงบประมาณค่าใช้จ่ายต่าง ๆ ซึ่งมีอยู่ไม่น้อยหากได้แต่งตั้งผู้นำท้องถิ่นแล้วพัฒนาได้ถูกต้อง และทำความเข้าใจดี เขาจะเต็มใจร่วมดำเนินงานและเกิดผลดีตามหลักการ

งานพัฒนาชุมชนในตำบล/หมู่บ้าน (ทองศักดิ์ คุ่มไชนะ และคณะ 2534:47) ได้แก่ งานพัฒนาเด็ก งานพัฒนาเยาวชน งานพัฒนาสตรี งานพัฒนาองค์กร งานอาสาพัฒนาชุมชน งานพัฒนาอาชีพ งานส่งเสริมการออมทรัพย์เพื่อการผลิต งานพัฒนาโครงสร้างพื้นฐานของชุมชน งานอนุรักษ์ทรัพยากรธรรมชาติและสิ่งแวดล้อม งานพัฒนาประชาธิปไตยพื้นฐานระดับท้องถิ่น

ผู้นำท้องถิ่นจะนำชุมชนพัฒนาไปสู่ความเจริญได้ โดยตัวเขาเองจะต้องเป็นบุคคลที่มีความรู้ความสามารถ เกี่ยวกับเรื่องที่จะนำการพัฒนาพอสมควร ซึ่งจะต้องเป็นบุคคลที่มีความรู้ในวิชาชีพศึกษาเพื่อแสวงหาข่าวสารการพัฒนาจากแหล่งความรู้ต่าง ๆ เช่น การสังเกต การได้รับการฝึกอบรม หรือการได้รับทราบจากสื่อต่าง ๆ ทั้งสื่อบุคคล สื่อมวลชน และสื่อเฉพาะกิจ

สื่อบุคคล ได้แก่ เจ้าหน้าที่พัฒนาชุมชน อาสาพัฒนาชุมชน (อช.) เจ้าหน้าที่สาธารณสุข ฯลฯ

สื่อมวลชน ได้แก่ วิทยุ โทรทัศน์ หนังสือพิมพ์ นิตยสาร

สื่อเฉพาะกิจ ได้แก่ โปสเตอร์ แผ่นพับเอกสารคู่มือต่าง ๆ หอกระจายข่าว รวมถึงการพัฒนาเคลื่อนที่ที่เข้าไปให้ความรู้แก่ประชาชน จะเห็นได้ว่าในการที่ผู้นำท้องถิ่นจะได้รับข่าวสารเกี่ยวกับการพัฒนานั้นจะต้องอาศัยกระบวนการทางการสื่อสารเข้ามาช่วย

สมชาย กรสวนสมบัติ (2530:18-28) ได้กล่าวถึงบทบาทที่สำคัญที่สุดของการสื่อสารที่มีต่อการพัฒนาประเทศ "ก็คือการเป็นเครื่องมือที่ดีที่สุดในการนำนโยบายการพัฒนาตลอดจนรายละเอียดของแนวทางการพัฒนาต่าง ๆ ของรัฐบาลไปสู่ประชาชน ทำให้ประชาชนมีโอกาสรับรู้ว่าประเทศชาติของตนกำลังจะเดินไปในทางใดและประชาชนทั่วไปจะสามารถเข้าร่วมในขบวนการพัฒนาในลักษณะใดได้บ้าง"

โดยที่ "พัฒนากร" เป็นผู้มีบทบาทเกี่ยวกับประชาชนในท้องถิ่นชนบทอย่างใกล้ชิด จึงเห็นสมควรที่จะทำการศึกษาคุณลักษณะของ "พัฒนากร" ที่มีความเหมาะสมเพื่อสามารถทำให้ทราบถึงภาพพจน์ของพัฒนากรจากผู้นำท้องถิ่นและชาวบ้าน

ผู้นำท้องถิ่น ในประเทศไทยเรานิยมแบ่งผู้นำออกเป็น 2 ประเภท คือ ผู้นำที่เป็นทางการ และผู้นำแบบไม่เป็นทางการ ผู้นำแบบเป็นทางการนั้นได้แก่ คณะกรรมการหมู่บ้าน ตำบล ผู้ใหญ่บ้าน กำนัน ครู ซึ่งได้รับแต่งตั้งจากทางราชการ ส่วนแบบไม่เป็นทางการได้แก่ ผู้มีอายุ ผู้มีความรู้ดี ข้าราชการบ้านอายุ ผู้มีฐานะดี เป็นต้น

ในปัจจุบันเท่าที่งานพัฒนาชุมชนเกี่ยวข้องอยู่ จะปรากฏว่ามีผู้นำทั้งสองประเภทดังนี้ (สัญญา สัญญาวิวัฒน์ , 2523:208-209)

คณะกรรมการหมู่บ้าน	คณะกรรมการสภาตำบล
ผู้นำเยาวชน	ผู้นำกลุ่ม สดย. (กลุ่มสตรี เด็ก และเยาวชน)
ผู้นำกลุ่มอาชีพ	ผู้นำ อช. (ผู้นำอาสาพัฒนาชุมชน)
ครู	สมภารวัด
ผู้มีฐานะมั่งคั่ง	ฯลฯ

หลักการพัฒนาชุมชนท้องถิ่นที่ใช้กันอยู่ทั่วไปในการดำเนินงานพัฒนาชุมชนก็คือ การใช้ประโยชน์จากผู้นำท้องถิ่น แสดงให้เห็นว่า งานพัฒนาชุมชนไทย เล็งเห็นความสำคัญของผู้นำท้องถิ่น ในที่นี้จะลองพิจารณาในรายละเอียดว่า ผู้นำท้องถิ่นนั้นมีความสำคัญต่องานพัฒนาชุมชนอย่างไร และมีความสำคัญด้านใดบ้าง

ความสำคัญประการแรกของผู้นำท้องถิ่นจึงเห็นได้ว่า เป็นจุดให้งานพัฒนาชุมชน เริ่มต้นจากพวกผู้นำท้องถิ่นนี้ออกไป งานพัฒนาชุมชนก็จะแผ่ขยายกว้างขวางออกไล่ระดับต่อไป ผู้นำท้องถิ่นผู้แพร่ความรู้ความคิดต่าง ๆ ที่ผู้นำท้องถิ่นได้รับจากพัฒนากรหรือนักวิชาการ เช่น ชาวอนามัยไปยังชาวบ้าน ในบางเรื่องบางประการผู้นำท้องถิ่นจะเป็นครูผู้สอนชาวบ้านในเรื่องเฉพาะอย่างที่ผู้นำท้องถิ่นมีความรู้ความชำนาญพิเศษ ด้วยการจัดกลุ่มอบรม หรือจัดแปลงสาธิตเป็นตัวอย่างแก่ชาวบ้าน เป็นต้น ในฐานะคณะกรรมการหมู่บ้าน เขาจะร่วมกับวิเคราะห์สภาพของชุมชน ปัญหา และความต้องการของหมู่บ้าน เพื่อสร้างเป็นแผนพัฒนาชุมชน 5 ปีขึ้น ในแง่ผู้นำท้องถิ่นก็เป็นตัวแทนของราษฎร แสดงให้ทราบว่า ชาวบ้านมีปัญหาหรือความต้องการอะไรบ้าง แล้วก็ร่วมกันวางแผนหรือโครงการ เพื่อสนองความต้องการหรือปัญหานั้น ๆ ผู้นำท้องถิ่นจึงเป็นตัวชักนำความช่วยเหลือมาสู่ชาวบ้านและบำรุงรักษาบรรยากาศแห่งการทำงาน รวมตลอดถึงการอำนวยความสะดวกในการสื่อความคิดติดต่อและความรู้สึก ในเมื่อประชาชนพยายามจะตัดสินใจทำสิ่งหนึ่งสิ่งใด หรือวิธีทำสิ่งหนึ่งสิ่งใดหน้าทีต่าง ๆ ของภาวะผู้นำดังกล่าว ก็จะเข้าแสดงบทบาทหรือเกี่ยวข้องช่วยเหลือทันที (สัญญา สัญญาวิวัฒน์, 2523:203-204)

ดังนั้นบุคคลที่อาศัยอยู่ในสังคม เช่นนี้จะต้องหาทางจัดระเบียบวิเคราะห์ หรือควบคุมข่าวสารจำนวนมากที่อยู่รอบตัวตามความสนใจและความต้องการของตนเอง และข่าวสารดังกล่าวเหล่านั้นจะเป็นข่าวสารที่นำไปสู่การพัฒนาคุณภาพชีวิตที่ดีขึ้นของประชาชน ซึ่งในนานาประเทศทั่วโลกได้ตื่นตัวให้ความสนใจประเด็นนี้มาก มีการปฏิวัติระบบการสื่อสารและพยายามนำเอาขบวนการสื่อสารมาใช้เพื่อการพัฒนาประเทศ หรือที่เรียกกันอย่างกว้างขวางในปัจจุบันนี้ว่า "การสื่อสารเพื่อการพัฒนา" (development communication)

การพัฒนาชุมชนนั้น การไหลของข่าวสารพัฒนาชุมชนไม่ได้มีลักษณะเป็น one-step-flow เพียงอย่างเดียวเท่านั้นจึงทำให้ข่าวสารมีโอกาสรั่วไหลได้มากและมีแนวโน้มจะเป็น two-step-flow หรือ multi-step-flow ตั้งแต่ระดับนโยบาย และแผนงานจากหน่วยงานที่รับผิดชอบและพัฒนาการปฏิบัติดำเนินงานกับผู้นำท้องถิ่น ไปจนถึงชาวบ้านแต่ละคนในรูปแบบกระบวนการกลุ่ม เช่น กลุ่มสตรีอาสาพัฒนา (กลุ่มแม่บ้าน) กลุ่มออมทรัพย์เพื่อการผลิต กลุ่มสาธิตการตลาด กลุ่มเยาวชน กลุ่มอาชีพต่าง ๆ เป็นต้น

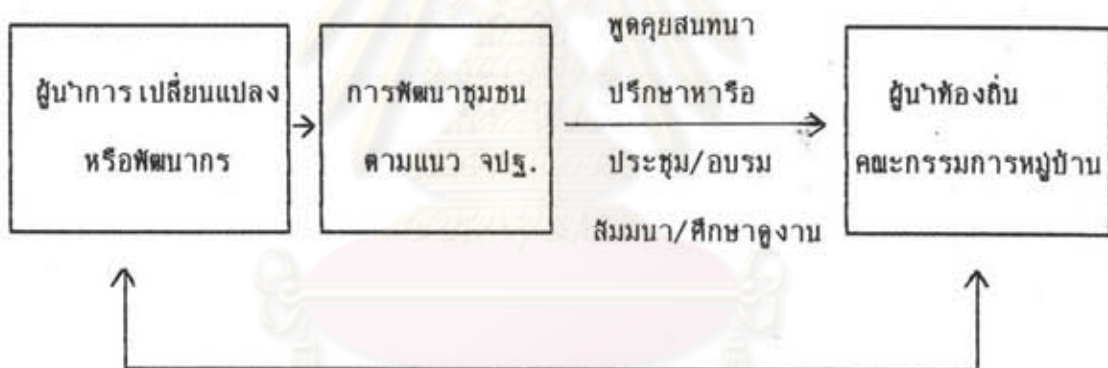


กระบวนการสื่อสารในงานพัฒนาชุมชนนั้น แบ่งเป็น 3 รูปแบบ ตามลักษณะการไหลของข่าวสารดังนี้

รูปแบบที่ 1 การสื่อสารแบบขั้นตอนเดียว (one-step flow communication)

แผนภูมิที่ 4

แผนภูมิแสดงการสื่อสารแบบขั้นตอนเดียวในงานพัฒนาชุมชน

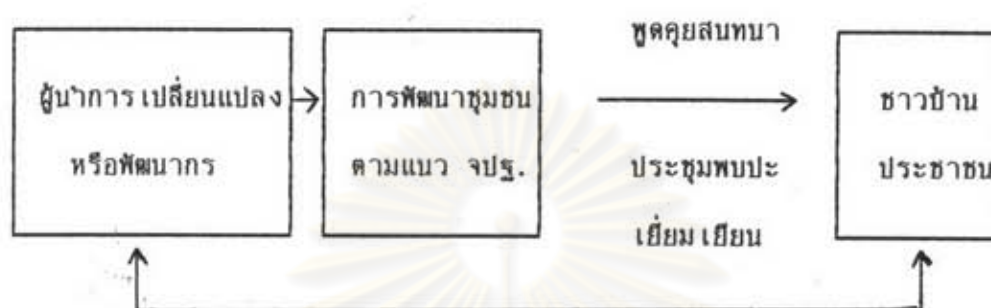


จากแผนภูมิที่ 4 ผู้นำการเปลี่ยนแปลงหรือพัฒนากร จะถ่ายทอดแนวความคิดหรือวิธีปฏิบัติการพัฒนาชุมชนตามแนวจปฐ. ไปยังผู้นำท้องถิ่นโดยตรง การสื่อสารอาจผ่านช่องทางการสื่อสารรูปแบบต่าง ๆ เช่น การพูดคุยสนทนา แลกเปลี่ยนความคิดเห็น การประชุมปรึกษาหารือ การจัดอบรม/สัมมนา/ศึกษาดูงาน เพื่อให้ความรู้



### แผนภูมิที่ 5

แผนภูมิแสดงการสื่อสารแบบขั้นตอนเดียวในงานพัฒนาชุมชน

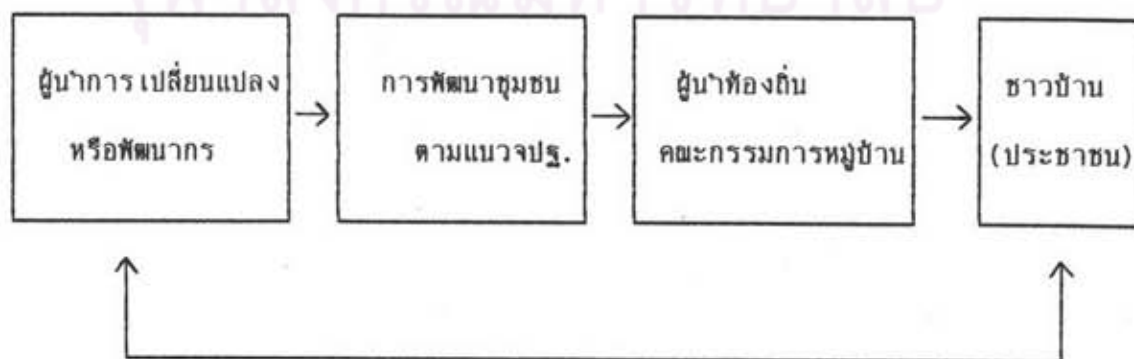


จากแผนภูมิที่ 5 ผู้ว่าการเปลี่ยนแปลง หรือพัฒนากรจะถ่ายทอด แนวคิดและวิธีปฏิบัติ ด้านพัฒนาชุมชนไปสู่ชาวบ้าน (ประชาชนโดยตรง ซึ่งอาจจะสื่อสารกันโดยการพบปะ เยี่ยม เยียน ตามบ้าน ชุดคุยสนทนา ได้ตามทุกข์สุข หรือการเชิญประชุมเป็นครั้งคราว ซึ่งวิธีนี้อาจจะสื่อสาร กับชาวบ้าน (ประชาชน) ในวงแคบ แต่จะมีผลดีในการสร้างสัมพันธภาพ

รูปแบบที่ 2 การสื่อสารแบบสองขั้นตอน (two step flow communication)

### แผนภูมิที่ 6

แผนภูมิแสดงการสื่อสารแบบสองขั้นตอนในงานพัฒนาชุมชน

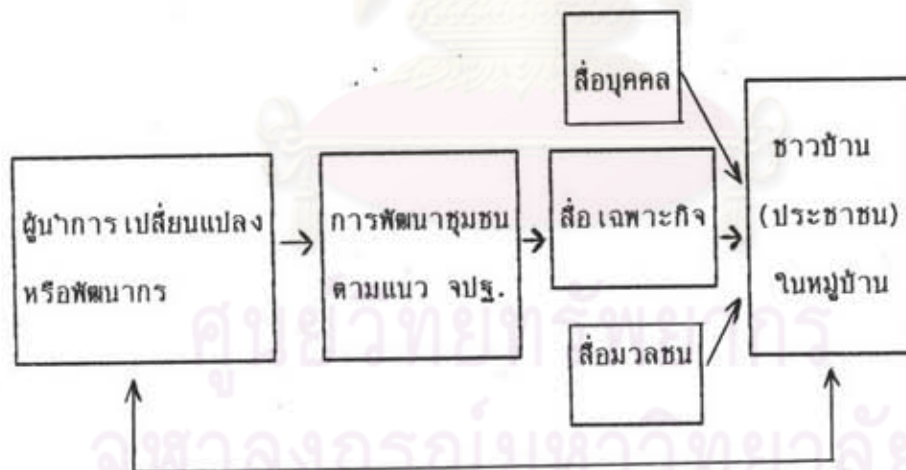


จากแผนภูมิที่ 6 ผู้ว่าการเปลี่ยนแปลงหรือพัฒนากร จะถ่ายทอดหรือส่งสารผ่านทางผู้นำทางคิดไปในชุมชน เช่นคณะกรรมการหมู่บ้าน ผู้นำทางศาสนา ครู ผู้นำอาสาพัฒนาชุมชน ฯลฯ และให้ผู้นำความคิด เหล่านี้นำข่าวสารที่ได้รับการถ่ายทอดไปเผยแพร่กับประชาชนในหมู่บ้านต่อไป การสื่อสารรูปแบบนี้จะเป็นรูปแบบที่ใช้กันมาก และใช้ได้ผลดีในหมู่บ้าน เข้าหมายที่ประชาชนในหมู่บ้านส่วนใหญ่นับถือในตัวผู้นำท้องถิ่น

**รูปแบบที่ 3** การสื่อสารแบบหลายขั้นตอน (multi step flow communication) การสื่อสารแบบนี้เป็นการรวมการสื่อสารแบบที่ 1 และแบบที่ 2 เข้าด้วยกัน คือมีการถ่ายทอดข่าวสารไปยังประชาชนทั้งสื่อสารโดยตรงและสื่อสารผ่านสื่อประเภทต่าง ๆ ดังแผนภูมิต่อไปนี้

### แผนภูมิที่ 7

แผนภูมิแสดงการสื่อสารแบบหลายขั้นตอนในงานพัฒนาชุมชน



จากแผนภูมิที่ 7 จะเห็นว่านอกจากสื่อบุคคลแล้วยังมีการนำสื่อเฉพาะกิจมาใช้ในกระบวนการสื่อสารหลายรูปแบบ เช่น วิทยุเสียงความถี่สูง เอกสารเผยแพร่ บ้ายประชาสัมพันธ์ในหมู่บ้าน การจัดฉายวิดีโอ สไลด์ ภาพยนตร์ สื่อแต่ละประเภทจะพิจารณาเลือกใช้ให้สอดคล้องกับเนื้อหาข่าวสารที่จะถ่ายทอดด้วย

การที่ข่าวสารการพัฒนาไหล แบบหลายขั้นตอนมีโอกาสที่จะบิดเบือน (distortion) ได้ เช่น การสื่อสารเพื่อการพัฒนาระหว่างเจ้าหน้าที่หน่วยงานของรัฐกับกลุ่มผู้นำท้องถิ่น และระหว่าง

ผู้นำท้องถิ่นกับชาวบ้านการบิดเบือนของข่าวสารเกิดขึ้นได้จากปัจจัยหลาย ๆ อย่างประกอบกัน ตัวอย่าง คือ การศึกษาของเจ้าหน้าที่กับผู้นำท้องถิ่น และชาวบ้านต่างกัน อายุต่างกัน ความไม่คุ้นเคยกัน ค่านิยม ความเชื่อ ฯลฯ ซึ่งสิ่งเหล่านี้ทำให้ผู้ส่งสาร (พัฒนากร) และผู้รับสาร (ชาวบ้าน) แปลความหมายของการสื่อสารผิดไปจากวัตถุประสงค์ของการสื่อสารผิดไปจากวัตถุประสงค์ของการสื่อสารในเรื่องนั้น ๆ

ในการบิดเบือนของข่าวสาร ปัญหาอยู่ที่ว่าพัฒนากรกับชาวบ้าน มีช่องว่าง (gap) ในการติดต่อประสานงาน ซึ่งเป็นตัวชี้ถึงความสัมฤทธิ์ผลและความล้มเหลวของงาน ซึ่งพอสรุปได้ดังนี้ (Everett, 1971)

1. ความพยายามในการติดต่อกับชาวบ้าน
2. เน้นความต้องการของชาวบ้านมากกว่า เน้นความต้องการของรัฐ
3. การ เข้ากันได้กับความต้องการของชาวบ้าน
4. การคาดคะเนความรู้สึกของชาวบ้านได้
5. สถานะทางสังคมของนักพัฒนาสูงกว่าชาวบ้าน
6. นักพัฒนามีส่วนร่วมในสังคมมากกว่าชาวบ้าน
7. นักพัฒนามีการศึกษาสูงกว่าชาวบ้าน
8. นักพัฒนามีการติดต่อกับสังคมภายนอกมากกว่าชาวบ้าน
9. นักพัฒนาควรมีสลักษณะคล้ายคลึงกันกับชาวบ้าน
10. นักพัฒนาควรมีความน่าเชื่อถือในสายตาของชาวบ้าน
11. นักพัฒนาทำงานผ่านผู้นำทางความคิด
12. นักพัฒนาได้เพิ่มความสามารถของชาวบ้านในการประเมินคุณค่าของสิ่งใหม่ ๆ

จากความเป็นมาและปัญหาบางประการที่ได้กล่าวมาข้างต้น พอสรุปได้ว่า ปัจจุบัน การสื่อสาร เข้ามามีบทบาทสำคัญต่อสังคมไทย รวมทั้งมีส่วนส่งเสริมการพัฒนาประเทศตามแผนพัฒนา เศรษฐกิจและสังคมแห่งชาติ ที่ผนวกเอาแผนการประชาสัมพันธ์ เพื่อการพัฒนาประเทศ เข้าไว้ทำให้การสื่อสารของประเทศมีทิศทางที่จะก้าวไปอย่างมีเป้าหมาย และนโยบายการพัฒนา ชนบทที่ เป็น เรื่องการมีส่วนร่วมในการพัฒนาประเทศของประชาชนมากขึ้น โดยใช้อำนาจประชาชน ตามโครงสร้างการจัดระบบการบริหารการพัฒนาชุมชนในปัจจุบัน ซึ่งได้ยึดเอาปัญหาและความ ต้องการขั้นพื้นฐานของประชาชนในหมู่บ้าน เป็นสิ่งกำหนดในแผนพัฒนาชนบท ดังนั้นงานวิทยานิพนธ์ ฉบับนี้จึงมุ่งจะศึกษาผู้นำท้องถิ่นและชาวบ้าน ซึ่ง เป็นองค์กรพัฒนาในระดับล่างสุดที่ได้ เป็นผู้ เข้ามามี ส่วนร่วมในการพัฒนาท้องถิ่นว่า มีโอกาสเรียนรู้และช่วยเหลือตนเองได้ตาม เจตนาารมณ์ ของ การพัฒนาชนบทแนวใหม่ได้หรือไม่อย่างไร

จากความแตกต่างกันของปัจเจกบุคคลระหว่างนักพัฒนากับผู้นำท้องถิ่นและชาวบ้าน จึง เห็นสมควรที่จะทำการศึกษาคุณลักษณะของพัฒนากร ที่มีความเหมาะสม เพื่อทำให้ทราบถึงภาพพจน์ ของพัฒนากร จากผู้นำท้องถิ่นและชาวบ้าน ซึ่งสามารถใช้เป็นแนวทางในการคัดเลือกบุคคลซึ่ง เป็น ผู้รับผิดชอบการปฏิบัติงานพัฒนาชุมชน ให้มีประสิทธิภาพยิ่งขึ้น และสำเร็จลุล่วงไปด้วยดี ตามวัตถุประสงค์และนโยบายของการพัฒนาชุมชนต่อไป

#### วัตถุประสงค์ในการวิจัย

1. เพื่อศึกษาความต้องการตามระดับความสำคัญของผู้นำท้องถิ่นและชาวบ้าน เกี่ยวกับ คุณลักษณะพัฒนากร
2. เพื่อศึกษาระดับความสำคัญของคุณลักษณะแต่ละประ เภทของพัฒนากร ตามความ ต้องการของผู้นำท้องถิ่น และชาวบ้าน
3. เพื่อศึกษาความ เข้าใจและการยอมรับของผู้นำท้องถิ่นและชาวบ้าน ในความหมาย ของคุณลักษณะของพัฒนากร



### ปัญหาวิจัย

1. เกณฑ์ที่มีผู้วิจัยกำหนด เกี่ยวกับคุณลักษณะของพัฒนาการนั้น เป็นที่ต้องการของผู้นำท้องถิ่นและชาวบ้านหรือไม่
2. ความต้องการจริงตามระดับความสำคัญของผู้นำท้องถิ่นและชาวบ้าน เกี่ยวกับคุณลักษณะของพัฒนาการมีอะไรบ้าง และมีความแตกต่างกันอย่างไร
3. ชาวบ้านในหมู่บ้านเร่งรัดพัฒนาตามเกณฑ์ จปร. ระดับ 1,2, และ 3 ให้ความหมายของคุณลักษณะของพัฒนาการแตกต่างกันหรือไม่อย่างไร

### สมมุติฐานของการวิจัย

1. ความต้องการ เกี่ยวกับคุณลักษณะของพัฒนาการตามระดับความสำคัญระหว่างผู้นำท้องถิ่นกับชาวบ้านมีความแตกต่างกัน
2. การให้ความหมาย เกี่ยวกับคุณลักษณะของพัฒนาการแต่ละประเภทของผู้นำท้องถิ่นและชาวบ้านมีความแตกต่างกัน
3. การให้ความหมาย เกี่ยวกับคุณลักษณะของพัฒนาการ แต่ละประเภทของผู้นำท้องถิ่นและชาวบ้านในหมู่บ้านเร่งรัดพัฒนา ระดับ 1,2, และ 3 มีความหมายแตกต่างกัน

### ขอบเขตของการวิจัย

1. ศึกษาผู้นำท้องถิ่นและชาวบ้านที่มีส่วนร่วมในการปฏิบัติงานพัฒนา ซึ่งมีอายุตั้งแต่ 15 ปีขึ้นไป ที่อาศัยอยู่ในเขตอำเภอเมืองสุพรรณบุรี จังหวัดสุพรรณบุรี เพื่อศึกษาความต้องการของผู้นำท้องถิ่นและชาวบ้านในเรื่องเกี่ยวกับคุณลักษณะของพัฒนาการ เพราะเนื่องจากความแตกต่างระหว่างปัจเจกบุคคล ซึ่งทำให้เกิดช่องว่างในทางสังคมขึ้น
2. เลือกเก็บข้อมูลกับกลุ่มตัวอย่างที่มีคุณสมบัติตามต้องการข้างต้นด้วยวิธีการสุ่มตัวอย่างแบบหลายขั้นคอน (multi-stage sample)

### ข้อตกลงเบื้องต้น

ผู้นำท้องถิ่นและชาวบ้าน ที่จะทำการศึกษาในครั้งนี้ เลือกจากประชากรในหมู่บ้าน เจริญพัฒนาอันดามัน 1, 2 และ 3 ตามเกณฑ์ จปฐ. ในเขตอำเภอเมืองสุพรรณบุรี จังหวัดสุพรรณบุรี แบ่งออกเป็น 2 กลุ่ม คือ

1. กลุ่มผู้นำท้องถิ่นจำนวน 150 คน
  - หมู่บ้าน เจริญพัฒนาระดับ 3 (ก้าวหน้า) จำนวน 50 คน
  - หมู่บ้าน เจริญพัฒนาระดับ 2 (ปานกลาง) จำนวน 53 คน
  - หมู่บ้าน เจริญพัฒนาระดับ 1 (ล่าช้า) จำนวน 47 คน
  
2. กลุ่มชาวบ้าน จำนวน 475 คน
  - หมู่บ้าน เจริญพัฒนาระดับ 3 (ก้าวหน้า) จำนวน 138 คน
  - หมู่บ้าน เจริญพัฒนาระดับ 2 (ปานกลาง) จำนวน 153 คน
  - หมู่บ้าน เจริญพัฒนาระดับ 1 (ล่าช้า) จำนวน 184 คน

### นิยามศัพท์ที่ใช้ในการวิจัย

1. พัฒนากร หมายถึง เจ้าหน้าที่พัฒนาชุมชน เจ้าพนักงานพัฒนาชุมชน และนักพัฒนาชุมชน ซึ่งเป็นข้าราชการสังกัดกรมการพัฒนาชุมชน กระทรวงมหาดไทย ที่ปฏิบัติงานในเขตจังหวัดสุพรรณบุรี
2. ผู้นำท้องถิ่น หมายถึง ผู้นำในการปฏิบัติงานพัฒนาชุมชน
3. ความต้องการ หมายถึง ความต้องการเกี่ยวกับคุณลักษณะของพัฒนากร
4. การพัฒนาชุมชน (สุวิทย์ ยิ่งวรพันธ์, 2512:56) หมายถึง กระบวนการอย่างหนึ่ง

ที่ทางรัฐบาลนำมาใช้ เพื่อเป็นการกระตุ้นเตือนวัยวุฒิและส่งเสริมประชาชนให้เกิดความคิดริเริ่มขึ้น และเข้าร่วมมือในการดำเนินงานปรับปรุง ความเป็นอยู่ของตนเอง และเสริมสร้างท้องถิ่นให้เจริญก้าวหน้าทั้งในทางเศรษฐกิจ สังคม วัฒนธรรม และการปกครองตามระบอบประชาธิปไตย

5. ความต้องการในคุณลักษณะของพัฒนากร หมายถึง ความต้องการที่เกี่ยวกับคุณสมบัติต่างๆ อันได้แก่

5.1 คุณลักษณะที่เป็นปัจจัยด้านสถานะทางด้านสังคม

- ความต้องการเกี่ยวกับ เพศของพัฒนากร หมายถึง ความต้องการของผู้นำท้องถิ่นและกลุ่มชาวบ้านเกี่ยวกับเพศของพัฒนากร แบ่งออกเป็น 2 ประเภท
  1. ความต้องการเฉพาะเจาะจง คือ ชายหรือหญิง
  2. ไม่เฉพาะเจาะจง คืออาจเป็นชายหรือหญิงก็ได้
- ความต้องการเกี่ยวกับ อายุของพัฒนากร หมายถึง ความต้องการของผู้นำท้องถิ่นและกลุ่มชาวบ้าน เกี่ยวกับภูมิลำเนาเดิมของพัฒนากร จะต้องเป็นคนจังหวัดเดียวกัน หรือจังหวัดใกล้เคียงกับผู้นำท้องถิ่นและกลุ่มชาวบ้าน
- ความต้องการเกี่ยวกับ ภาษาของพัฒนากร หมายถึง ความต้องการของผู้นำท้องถิ่น และ กลุ่มชาวบ้านเกี่ยวกับภาษาที่ใช้ในการสื่อสารระหว่างบุคคล พัฒนาการควรพูดภาษาท้องถิ่นนั้น ๆ ได้ หรือพูดภาษากลาง

5.2 คุณลักษณะทางบุคลิกภาพทั่วไปของพัฒนากร หมายถึง ลักษณะต่างๆ ในตัวของพัฒนากร (ตัดแปลงมาจากคุณสมบัติของเจ้าหน้าที่ส่งเสริมลักษณะของเจ้าหน้าที่พัฒนาที่ดินในงานวิจัยของ บุญธรรม มิ่งทอง และของ กฤตยา สุขสมสถาน) ประกอบด้วยลักษณะ 25 ลักษณะ ได้แก่

1. ความเมตตา หมายถึง การกระทำด้วยความปรารถนาให้ผู้อื่นได้รับความสุข
2. ความเอื้อเฟื้อ หมายถึง การเสียสละและการแสดงความมีน้ำใจติดต่อผู้อื่น
3. การไม่เห็นแก่ตัว หมายถึง การไม่เอาเปรียบและเห็นแก่ประโยชน์ของผู้อื่นมากกว่าประโยชน์ของตน
4. ความสุภาพเรียบร้อย หมายถึง การมีจิตใจอ่อนโยนและประพฤติตน

อยู่ในกรอบมารยาทที่ดี

5. การมีจิตใจเอื้อเฟื้อ หมายถึง การที่สามารถควบคุมอารมณ์ไม่ใจร้อนวู่วาม ไม่ตกใจง่าย
6. ความร่าเริง หมายถึง การมีบุคลิกภาพที่แสดงออกให้เห็นว่ามีจิตใจเบิกบาน ใบหน้ายิ้มแย้มและสนุกสนาน
7. การไม่ขัดคอ หมายถึง การขออนุญาตก่อนตามความคิดเห็นของผู้นำห้องเรียนและชาวบ้าน
8. ความยุติธรรม หมายถึง การไม่ลำเอียงเข้ากับฝ่ายใดฝ่ายหนึ่ง
9. การไม่ถือทิฐิ หมายถึง การไม่ถือโทษ การยกโทษให้ผู้อื่น เมื่อเขากระทำผิด
10. การตรงต่อเวลา หมายถึง การไม่ผิดนัด
11. ความเข้มแข็ง หมายถึง การทำงานอย่างอดทนไม่ย่อท้อต่ออุปสรรค
12. การกล้าตัดสินใจ หมายถึง การไม่กลัวความผิดพลาดในการทำงาน
13. ความกระตือรือร้นในการทำงาน หมายถึง การมีความพร้อมที่จะทำงานด้วยความขยันขันแข็ง
14. การสนใจแสวงหาความรู้ หมายถึง การตั้งใจหาความรู้ในวิทยาการใหม่ ๆ ด้านอาชีพ และการพัฒนาชุมชนอยู่เสมอ
15. ความฉลาด หมายถึง การมีไหวพริบดีในการปฏิบัติงาน
16. ความอดทน หมายถึง ความสามารถในการอดทนต่อความยากลำบากในการทำงาน
17. ความเป็นมิตร หมายถึง ความเป็นเพื่อน
18. ความน่าไว้วางใจ หมายถึง มีความเลื่อมใสศรัทธา มีความน่าเชื่อถือ
19. มีลักษณะเป็นผู้นำ หมายถึง มีภาวะเป็นผู้นำ ชี้แนะ มีความรู้ความสามารถ
20. มีทัศนคติที่ดี หมายถึง มีความคิดดี มองคนในแง่ดี มีอุดมการณ์ที่ดีต่องานพัฒนา





21. มีมนุษยสัมพันธ์ดี หมายถึง มีวิธีการแก้ไข เข้ากับคนได้ การเอาชนะใจคนและครองใจคน โดยสันติวิธี ความเกี่ยวพันระหว่างมนุษย์ซึ่งเป็นไปตามกฎเกณฑ์ตามธรรมชาติ และจารีตประเพณี, การพูดจาให้ถูกต้องถูกใจ เป็นรายบุคคล การไม่แสดงความเห็นขัดแย้งผู้ใดในทุกรณี
  22. มีความคิดริเริ่ม หมายถึง ความคิดสร้างสรรค์เสนอแนวคิด มีความคิดเห็นใหม่ ๆ ในการพัฒนา
  23. การแต่งเครื่องแบบ หมายถึง การแต่งกาย ตามแบบอย่างที่ทางราชการกำหนดขึ้น
  24. การแต่งกายแบบชาวบ้าน หมายถึง การแต่งกายแบบชาวบ้านทั่วไป
  25. การแต่งกายโดยไม่จำกัดทั้ง 2 ประเภทข้างต้น หมายถึง การแต่งกายโดยไม่จำกัดว่าจะแต่งเครื่องแบบ หรือแต่งกายด้วยเสื้อผ้าเหมือนชาวบ้านทั่วไป
- 5.3 คุณลักษณะด้านความสามารถส่วนบุคคลที่เป็นปัจจัยสนับสนุนประสิทธิภาพการทำงาน ของพัฒนากร ประกอบด้วยลักษณะ 19 ลักษณะ ได้แก่
1. การเข้ากับผู้นำท้องถิ่น และชาวบ้านได้ หมายถึง ความสามารถในการทำงานร่วมกับผู้นำท้องถิ่นและชาวบ้านได้ โดยมีลักษณะบางอย่างหรือหลายอย่าง ที่เหมือน ๆ กับผู้นำท้องถิ่นและชาวบ้าน ความเป็นคนท้องถิ่น และไม่ถือตัว
  2. การคบหาสมาคม หมายถึง การเป็นผู้ที่ไม่เก็บตัวชอบพบปะพูดคุยกับคนทั่วไป
  3. มีความรู้เกี่ยวกับการส่งเสริมอาชีพ หมายถึง การมีความรู้ในการแนะนำ ส่งเสริมอาชีพ และเคยได้รับการศึกษาด้านการพัฒนาชุมชน หมายถึง การเคยได้รับการศึกษาด้านการส่งเสริมมาก่อน

4. มีประสบการณ์ด้านการพัฒนาชุมชน หมายถึง การเคยได้พบเห็นและเคยปฏิบัติงานด้านการพัฒนาชุมชน
5. การได้รับการฝึกอบรม เกี่ยวกับการพัฒนาชุมชนมาแล้ว หมายถึง การสอนหรือ การเรียนรู้ด้านการพัฒนาชุมชนมาก่อน และขณะปฏิบัติงาน
6. มีความชำนาญในด้านการส่งเสริมการพัฒนาชุมชนมาแล้ว หมายถึง การผ่านงานด้านการพัฒนามาก มีความเชี่ยวชาญ และความรู้ความสามารถ ในการส่งเสริมด้านการพัฒนาชุมชน
7. มีความเหมาะสมกับตำแหน่งหน้าที่ หมายถึง การมีความรู้ความสามารถในการปฏิบัติงาน ตามตำแหน่งหน้าที่
8. ทำงานด้วยความคล่องแคล่ว หมายถึง การทำงานด้วยความรวดเร็ว ไม่เฉื่อยชา
9. ทำงานด้วยความตั้งใจ หมายถึง การทำงานโดยมีจิตใจมุ่งมั่นที่จะทำงาน มีความเอาใจใส่ และรับผิดชอบ
10. ทำงานด้วยความเต็มใจ หมายถึง การทำงานด้วยความพึงพอใจ และจริงใจ
11. มีความเข้าใจร่วมกัน (เข้าใจความต้องการของชาวบ้าน) หมายถึง การรู้ถึงสภาพปัญหาของชาวบ้าน
12. การรู้วิธีการส่งเสริมการพัฒนาให้เหมาะสมกับชาวบ้านแต่ละพื้นที่ หมายถึง การรู้ว่าสภาพพื้นที่ แนะนำให้เข้าใจการประกอบอาชีพ ตรงตามความต้องการของชาวบ้าน
13. มีความสามารถในการถ่ายทอดความรู้ หมายถึง เป็นครูฝึกสอนประชาชน
14. ความเสียสละ หมายถึง ทำงานเพื่อผลงานไม่หวังเกียรติยศ
15. มีความรู้รอบด้าน (เทคนิคหลายสาขา) หมายถึง ช่วยชาวบ้านแก้ปัญหาต่างๆ ได้

16. ทำงานกับคนมีมั่งมี หรือยากจนได้ หมายถึง เข้ากับประชาชนทั่วไปได้เป็นอย่างดี ทุกระดับ ทั้งคนที่มีฐานะร่ำรวย หรือฐานะยากจน
17. มีความสามารถในการประสานงาน หมายถึง การประสานงานระหว่างหน่วยราชการ ระหว่างรัฐกับประชาชน และมีการติดตามผล
18. ความรับผิดชอบ หมายถึง ตั้งใจทำงานตามหน้าที่ของตนเอง และงานที่ปฏิบัติคืออยู่จนเสร็จ
19. มีความสามารถในการพูดโน้มน้าวใจ หมายถึง โน้มน้าวใจให้เห็นคล้อยตาม

6. ผู้นำท้องถิ่นและชาวบ้าน หมายถึง ประชาชนในเขต หมู่บ้านเร่งรัดพัฒนาระดับ 1, 2, 3 ได้แก่ หมู่ที่ 7 บ้านคอนคูณ, หมู่ที่ 9 บ้านหนองกระทุ่ม, หมู่ 2 บ้านไผ่แปลกแม่ในเขตตำบลสวนแตง อำเภอเมืองสุพรรณบุรี จังหวัดสุพรรณบุรี ซึ่งผู้วิจัยได้คัดเลือก เป็นกลุ่มตัวอย่าง

7. ความสำคัญของคุณลักษณะพัฒนากร หมายถึง การให้ความสำคัญ ลำดับที่ของคุณลักษณะของพัฒนากร ตามค่าเฉลี่ยจากสูงไปหาลำดับ 5 อันดับแรก

#### ประโยชน์ที่คาดว่าจะได้รับ

1. ผลการศึกษาจะทำให้ทราบถึงภาพจริงของพัฒนากรที่ต้องการ ของผู้นำท้องถิ่น และกลุ่มชาวบ้านนั้น จะสามารถนำไปปรับปรุงบุคลากรของกรมการพัฒนาชุมชนและ เป็นแนวทางในการปฏิบัติงานพัฒนาชุมชน เพื่อให้มีประสิทธิภาพยิ่งขึ้น
2. ผลการศึกษาค้นคว้าครั้งนี้ทำให้ได้เกณฑ์ ส่วนหนึ่งสำหรับผู้บริหารที่จะนำไปใช้ในการคัดเลือกบุคคล เพื่อให้รับผิดชอบงานพัฒนาชุมชน
3. นอกจากนี้ผลการศึกษา ยังเป็นประโยชน์ในการกำหนดแนวทางด้านการสื่อสาร เพื่อพัฒนาชุมชนและชนบท เป็นประโยชน์ในเชิงวิชาการในการฝึกอบรมพัฒนากรก่อนประจำการ และเป็นประโยชน์ในเชิงวิชาการด้านนิเทศศาสตร์พัฒนาการ
4. การศึกษาค้นคว้าครั้งนี้ เป็นประโยชน์สำหรับหน่วยงานอื่นที่จะนำไปประยุกต์ใช้ เป็นแนวทางในการศึกษาคุณลักษณะของเจ้าหน้าที่ในหน่วยงานที่เกี่ยวข้องกับการพัฒนาชนบท