

บทที่ 3

หมู่บ้านภาคเหนือ

สภาพทั่วไปและประวัติความเป็นมาของหมู่บ้านแม่โต

จังหวัดเชียงใหม่เป็นจังหวัดหนึ่งในภาคเหนือของประเทศไทย ที่มีชาวเขาอาศัยอยู่เป็นจำนวนมาก โดยอาศัยอยู่ตามอำเภอและหมู่บ้านต่าง ๆ ที่มีพื้นที่เป็นป่าเขาห่างไกลและทุรกันดาร มีอาณาเขตติดพรมแดนประเทศพม่า ประชากรชาวเขาในจังหวัดเชียงใหม่จะมีอยู่เกือบทุกอำเภอ ยกเว้นอำเภอสารภี ซึ่งไม่มีประชากรชาวเขาตั้งหมู่บ้านอยู่เลย ในกลุ่มชาวเขาที่อาศัยอยู่ในจังหวัดเชียงใหม่ ชาวเขาเผ่ากะเหรี่ยงมีจำนวนมากที่สุด

อำเภอสะเมิงเป็นอำเภอหนึ่งของจังหวัดเชียงใหม่ที่เป็นที่อยู่อาศัยของชาวเขาเผ่าลื้อ และเผ่ากะเหรี่ยงมาตั้งแต่อดีต โดยพวกเขาได้อพยพหนีภัยสงครามในสมัยเชียงใหม่เป็นราชธานี อำเภอสะเมิงอยู่ห่างจากอำเภอเมือง จังหวัดเชียงใหม่ 42 กิโลเมตร มีพื้นที่ประมาณ 1,002 ตร.กม.หรือ 626,250 ไร่ เป็นพื้นที่ทางการเกษตรเพียง 20% เป็นพื้นที่ป่าไม้และภูเขาถึง 80% อำเภอสะเมิงอยู่ทางทิศตะวันตกเฉียงเหนือของอำเภอเมือง จังหวัดเชียงใหม่ อำเภอสะเมิงแบ่งการปกครองออกเป็น 5 ตำบลคือ ตำบลสะเมิงใต้ ตำบลสะเมิงเหนือ ตำบลแม่สาบ ตำบลบ่อแก้ว ตำบลยั้งเมิน มีสุขาภิบาล 1 แห่ง (สะเมิงใต้) มี 35 หมู่บ้าน ประชากร 19,943 คน 3,930 ครัวเรือน (ที่ว่าการอำเภอสะเมิง, 2529)

ตำบลบ่อแก้ว เป็นตำบลหนึ่งที่อยู่ทางทิศตะวันตกของอำเภอสะเมิงที่มีชาวเขาเผ่ากะเหรี่ยง (สะกอ) อาศัยอยู่มากตำบลหนึ่ง โดยอาศัยอยู่รวมปะปนกับชาวเขาเผ่ามั่ว และคนเมืองพื้นราบ ตำบลบ่อแก้วแบ่งการปกครองออกเป็น 5 หมู่บ้านคือ บ้านป่าเก็ย หมู่ที่ 1 บ้านแม่โต หมู่ที่ 2 บ้านแม่ชะปู้ หมู่ที่ 3 บ้านแม่ย่างห้า หมู่ที่ 4 บ้านบ่อแก้ว หมู่ที่ 5 ตำบลบ่อแก้วมีชาวเขาทั้งหมด 569 หลังคาเรือน 713 ครัวเรือน (ศูนย์พัฒนาและสงเคราะห์ชาวเขาจังหวัดเชียงใหม่, 2529)

หมู่บ้านแม่โต หมู่ที่ 2 ตำบลบ่อแก้ว อำเภอสะเมิง จังหวัดเชียงใหม่ เป็นหมู่บ้านของ ชาวเขาเผ่ากะเหรี่ยง (สะกอ) ที่อาศัยอยู่มาหลายชั่วอายุคนแล้ว โดยอพยพมาจากหมู่บ้านใกล้เคียง เพื่อเข้ามาตั้งรกรากใหม่ที่ทำกินใหม่ โดยอพยพมาจากบ้านแม่ลานคำ ตำบลสะเมิงใต้ และหมู่บ้านต่าง ๆ ในตำบลบ่อแก้ว หมู่บ้านแม่โตประกอบด้วยกัน 4 หมู่บ้านคือ บ้านแม่โตใต้ (โรงเรียน) บ้านแม่โตกลาง บ้านแม่โตโน และบ้านแม่ลาเอก แต่ละกลุ่มบ้านจะอยู่ห่างกัน ประมาณ 1 - 2 กิโลเมตร (ดูแผนที่ประกอบหน้าที่ 29) หมู่บ้านแม่โตมีอาณาเขตติดต่อ

ทิศเหนือ ติดต่อกับ บ้านแม่ชาน หมู่ที่ 1 ตำบลแม่สาบ

ทิศใต้ ติดต่อกับ บ้านแม่ชะปู้ หมู่ที่ 2 ตำบลบ่อแก้ว

ทิศตะวันออก ติดต่อกับ บ้านแม่ลานคำ หมู่ที่ 6 ตำบลสะเมิงใต้

ทิศตะวันตก ติดต่อกับ บ้านบ่อแก้ว หมู่ที่ 1 ตำบลบ่อแก้ว

หมู่บ้านแม่โตตั้งอยู่ระหว่างหุบเขา พื้นที่โดยรอบของหมู่บ้านจึงเป็นป่าไม้และภูเขา มีพื้นที่ราบสำหรับทำการเกษตรตามลำห้วยแม่โตและลำห้วยแม่ลาเอก ซึ่งเป็นที่ราบระหว่างหุบเขา มีระดับสูงจากน้ำทะเลประมาณ 800 - 900 เมตร

หมู่บ้านแม่โตเป็นหมู่บ้านที่อยู่ห่างไกลและทุรกันดาร ไม่มีไฟฟ้าใช้เช่นเดียวกับอีกหลาย ๆ หมู่บ้านในอำเภอสะเมิง จากตัวเมืองจังหวัดเชียงใหม่จะเดินทางไปยังหมู่บ้านแม่โต จะเดินทางไปได้โดยรถยนต์ตามเส้นทาง 2 เส้นทางคือ ตามเส้นทางหมายเลข 1096 ตามถนนสายเชียงใหม่ - แม่ริม - สะเมิง ระยะทางประมาณ 71 กิโลเมตร จากจังหวัดเชียงใหม่ไปถึงที่ว่าการอำเภอสะเมิง ใช้เวลาเดินทางประมาณ 1 ชม. ระยะทางประมาณ 47 กิโลเมตร เป็นทางขึ้นเขา หรือจะเดินทางไปตามทางหมายเลข 1269 ตามถนนสายเชียงใหม่ - หางดง - สะเมิง เป็นทางขึ้นเขาเช่นกัน ระยะทางจากจังหวัดเชียงใหม่ไปถึงที่ว่าการอำเภอสะเมิง ประมาณ 49 กิโลเมตร และต่อจากที่ว่าการอำเภอสะเมิงเดินทางต่อไปตามทางลูกรัง และมีบางช่วงเป็นทางที่ปูด้วยอิฐ รนช. ไปตามทางสายสะเมิง-บ่อแก้ว ระยะทางประมาณ 22 กิโลเมตร และเมื่อถึงทางแยกเข้าหมู่บ้านแม่โต จึงเดินทางเข้าทางแยกเข้าหมู่บ้านแม่โตและบ้านแม่ลาเอก ซึ่งอยู่ทางซ้ายมือ ทางเข้าหมู่บ้านจะเป็นทางดินระยะทางประมาณ 2 กม.

หมู่บ้านแม่โต เป็นหมู่บ้านชาวเขาเผ่ากะเหรี่ยง (สะกอ) ที่ได้เข้ามาตั้งหมู่บ้าน ประมาณ 3 ชั่วอายุคนแล้ว มีการปกครองตนเอง โดยผู้นำตามประเพณีในภาษากะเหรี่ยงเรียกว่า "ฮีโซ" เป็นผู้มีความสามารถในการปกครองหมู่บ้านและเป็นผู้นำในพิธีกรรมต่าง ๆ ของหมู่บ้าน แต่ต่อมา เมื่อมีการปกครองของรัฐบาลไทยเข้ามาครอบคลุมในพื้นที่ หมู่บ้านแม่โต ได้ถูกตั้งเป็นหมู่บ้าน หมู่ที่ 2 ตำบลบ่อแก้ว เมื่อ พ.ศ. 2497 มีผู้ใหญ่บ้านทำหน้าที่ปกครองดูแลรับผิดชอบในการปกครองและพัฒนาหมู่บ้าน มีผู้ใหญ่บ้านปกครองมาแล้ว 4 คน รวมทั้งคนปัจจุบัน

บ้านแม่โตมีชื่อเรียกในภาษากะเหรี่ยงว่า "โตโคละ" ซึ่งคำว่า "โคละ" ในภาษา กะเหรี่ยง แปลว่า ลำห้วย ซึ่งชาวเขาเผ่ากะเหรี่ยงจะเรียกชื่อหมู่บ้านที่ตั้งของตนตามลักษณะ ภูมิประเทศที่ตั้ง เช่น หากหมู่บ้านตั้งอยู่บนภูเขา ก็จะเรียกว่า "คี" ซึ่งคำว่า "คี" ในภาษากะเหรี่ยง แปลว่า ภูเขา เช่น หมู่บ้านแม่ชะปู้ เรียกในภาษากะเหรี่ยงว่า "คะปู้คี" สำหรับหมู่บ้านที่ตั้งอยู่ใน บริเวณที่มีลำห้วยและไม่สูงมากนัก จะเรียกชื่อหมู่บ้านว่า "โคละ" เช่น หมู่บ้านแม่โต ซึ่งเรียกใน ภาษากะเหรี่ยงว่า "โตโคละ"

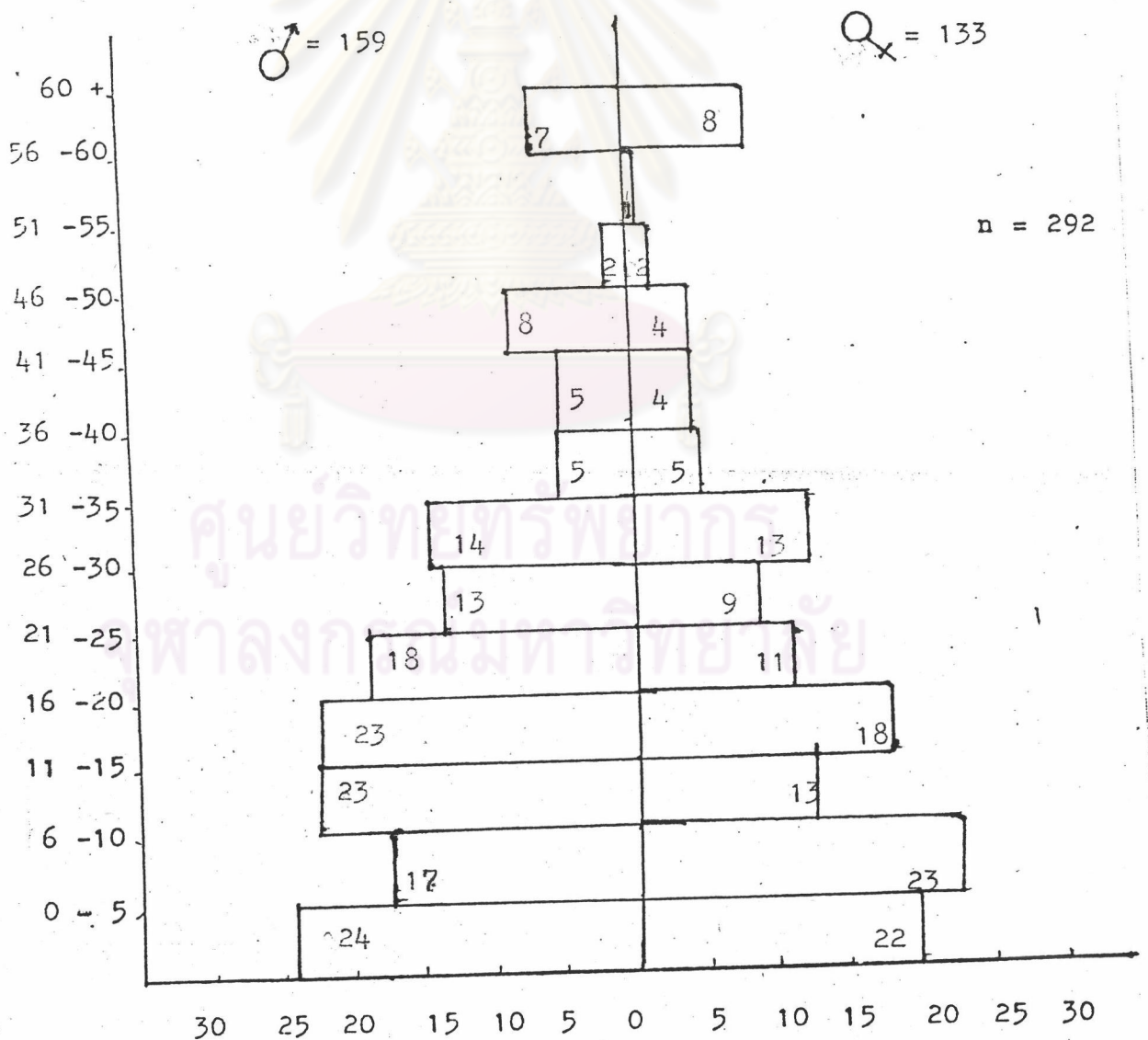
ที่มาของการตั้งชื่อหมู่บ้านว่า แม่โต หรือโตโคละนั้น สืบเนื่องมาจากมีเรื่องเล่าสืบ ต่อกันมาว่า ลำห้วยแม่โตนั้นแปลกกว่าลำห้วยอื่น ๆ คือ ลำห้วยแม่โตนั้นจะไหลไปทางทิศเหนือแทน ที่จะไหลไปทางทิศใต้เช่นเดียวกับลำห้วยอื่น ๆ ชาวกะเหรี่ยงที่อพยพเข้ามาอยู่ครั้งแรกเห็นเป็นสิ่งที่ แปลก จึงได้ตั้งชื่อลำห้วยนั้นว่า "โตโคละ หรือลำห้วยแม่โต" ซึ่งมีความหมายว่า "ลำห้วยที่มีอยู่ ลำห้วยเดียว" และนำมาเรียกเป็นชื่อหมู่บ้านดังกล่าว

หมู่บ้านแม่โตประกอบด้วยกัน 4 กลุ่มบ้านคือ บ้านแม่โตใต้ (โรงเรียน) บ้านแม่โตกลาง บ้านแม่โตโน และบ้านแม่ลาเอก แต่ละกลุ่มบ้านอยู่ห่างกันประมาณ 1-2 กิโลเมตร (ดูแผนที่หน้า 29) แต่เดิมหมู่บ้านแม่โตมีหมู่บ้านอยู่เพียงกลุ่มบ้านเดียวคือ บ้านแม่โตใต้ (โรงเรียน) แต่เมื่อนานไป มีประชากรเพิ่มมากขึ้น จึงมีการขยายพื้นที่ทำกิน จึงต้องอพยพเข้าไปตั้งถิ่นฐานใกล้ที่ทำกิน จึงเกิด กลุ่มบ้านต่าง ๆ ขึ้น ซึ่งกะเหรี่ยงทั้ง 4 กลุ่มบ้านนั้นมีความสัมพันธ์ทางเครือญาติกันทั้ง โดยสายโลหิต และโดยการแต่งงาน

ประชากร

ประชากรชาวเขาเผ่ากะเหรี่ยงที่หมู่บ้านแม่โต มีทั้งหมด 47 หลังคาเรือน 69 ครอบครัว มีจำนวนประชากร 292 คน แยกเป็นประชากรเพศชาย 159 คน เพศหญิง 133 คน ประชากรโดยมากจะเป็นประชากรในวัยเด็กถึงวัยแรงงาน ซึ่งเป็นวัยที่จะสามารถทำประโยชน์ให้แก่ครอบครัวและชุมชนได้ สามารถแสดงโครงสร้างอายุและแยกเพศได้ดังนี้

ภาพที่ 5 ภาพแผนภูมิข้อมูลประชากรชาวเขาเผ่ากะเหรี่ยงบ้านแม่โต



ประชากรบ้านแม่โต ส่วนใหญ่จะไม่ได้รับการศึกษา ไม่สามารถอ่านและเขียนภาษาไทย
 คือมีจำนวนถึง 139 คน หรือคิดเป็นร้อยละ 47.61 โดยจะเป็นผู้ที่มีช่วงอายุตั้งแต่ 10 - 60 ปี
 ซึ่งในจำนวนนี้เป็นกะเหรี่ยงที่นับถือศาสนาคริสต์ และสามารถอ่านและเขียนภาษากะเหรี่ยงได้
 แต่มีประชากรกะเหรี่ยงที่ได้รับการศึกษาจากโรงเรียนบ้านแม่โต ซึ่งเป็นโรงเรียนประถม
 สังกัดสำนักงานการประถมศึกษาแห่งชาติ (สปช.) กระทรวงศึกษาธิการ โรงเรียนบ้านแม่โตได้
 ก่อตั้งเมื่อปี พ.ศ. 2524 โดยแยกเป็นผู้ที่กำลังศึกษาอยู่ในชั้นอนุบาล - ป.6 และกำลังศึกษาอยู่
 ในชั้นมัธยมศึกษาในโรงเรียนมัธยมประจำอำเภอ มี 57 คน หรือคิดเป็นร้อยละ 19.52 นักเรียน
 ที่เรียนอยู่ในชั้นมัธยมในโรงเรียนมัธยมในโรงเรียนประจำอำเภอมี 2 คน ศึกษาโดยทุนส่วนตัว
 มีประชากรที่เรียนจบระหว่างชั้น ป.2 - ม.3 จำนวน 40 คน หรือคิดเป็นร้อยละ 13.70 ส่วน
 ประชากรที่เหลืออีก 56 คนนั้น เป็นประชากรในวันเด็กที่ยังไม่ได้เข้าเรียนหรือคิดเป็นร้อยละ 19.18

ในเรื่องการย้ายถิ่นฐานของประชากรนั้น ประชากรบ้านแม่โตจะมีการย้ายเข้าย้ายออก
 ซึ่งจะเกี่ยวข้องกับ การแต่งงาน โดยฝ่ายชายจะเป็นผู้ที่ย้ายเข้าและย้ายออกภายหลังแต่งงาน
 เนื่องด้วยลักษณะสังคมกะเหรี่ยงเป็นสังคมที่มีลักษณะการตั้งถิ่นฐานแบบมาตาลัย (matrilocal)
 ภายหลังการแต่งงานฝ่ายชายจะย้ายออกหรือย้ายเข้าไปอยู่บ้านของฝ่ายหญิงเป็นเวลา 1 - 3 ปี
 เพื่อใช้แรงงานในการเกษตรแก่ครอบครัวฝ่ายหญิง ซึ่งการย้ายเข้าย้ายออกของฝ่ายชายจะมีส่วน
 สัมพันธ์กับการเปลี่ยนแปลงความเชื่อทางศาสนาด้วยทางหนึ่ง คือภายหลังการแต่งงานฝ่ายหญิงมัก
 เปลี่ยนศาสนาไปนับถือศาสนาตามสามี

ภาษา

ชาวเขาเผ่ากะเหรี่ยง (สะกอ) มีภาษาเป็นของตนเอง เป็นภาษาที่จัดอยู่ในสาย
 ทิเบต-พม่า (Young, 1974 : 75) เดิมชาวเขาเผ่ากะเหรี่ยง (สะกอ) ไม่มีภาษาเขียนเป็น
 ของตนเอง จนกระทั่งในปี ค.ศ. 1832 Dr. Jonathan Wade มิชชันนารีผู้เข้ามาเผยแผร์
 ศาสนาคริสต์อเมริกันแบบดิสท์ ได้คิดอักษรกะเหรี่ยง โดยดัดแปลงมาจากหลักการของภาษาพม่า
 (Shrock, 1970 : 799) และได้นำมาใช้ในการแปลคัมภีร์ไบเบิลเป็นภาษากะเหรี่ยง เพื่อนำ
 มาใช้ในการเผยแผร์ศาสนาคริสต์ในหมู่ชาวเขาเผ่ากะเหรี่ยง

ชาวเขาเผ่ากระเหรี่ยงบ้านแม่โต๋ ส่วนมากจะพูดภาษาไทยไม่ได้ โดยเฉพาะผู้หญิงกระเหรี่ยง แต่ผู้ชายและเด็กกระเหรี่ยงที่เข้าโรงเรียนแล้วจะสามารถพูดภาษาไทยได้ โดยผู้ชายจะสามารถพูดภาษาไทย (เหนือ) ได้ เพราะต้องติดต่อค้าขายกับคนเมือง ในขณะที่เด็กที่เข้าโรงเรียนจะพูดภาษาไทย (กลาง) เพราะทางโรงเรียนจะสอนการใช้ภาษาไทย (กลาง) ที่โรงเรียนบ้านแม่โต๋ จะมีการเปิดสอนตั้งแต่ชั้นอนุบาลจนถึงชั้นประถมศึกษาปีที่ 6 เริ่มเปิดสอนมาตั้งแต่ปี พ.ศ. 2524 เป็นต้นมา รวมระยะเวลา 10 ปี จึงมีเฉพาะเด็กในรุ่นหลัง ๆ เท่านั้นที่ได้เรียนหนังสือและพูดภาษาไทย (กลาง) ได้ การติดต่อสื่อสารกันในหมู่บ้านระหว่างกระเหรี่ยงด้วยกันเอง จะใช้ภาษากระเหรี่ยง ไม่ว่าจะเป็นเด็กหรือผู้ใหญ่ ภาษาไทย (เหนือ) และ (กลาง) จะใช้กับคนแปลกหน้าที่เข้ามาในหมู่บ้านที่ไม่ใช่กระเหรี่ยง ผู้หญิงชาวกระเหรี่ยงบางคนพูดภาษาไทยได้ แต่อายที่จะพูด จึงไม่พูดแต่ฟังรู้เรื่องแล้วจะโต้ตอบกลับมาเป็นภาษากระเหรี่ยง แต่ชาวเขาเผ่ากระเหรี่ยงที่หมู่บ้านแม่โต๋ส่วนมากแล้วจะมีชื่อเป็นภาษาไทย และพวกเขาจะอายที่ต้องบอกชื่อกระเหรี่ยงของตนต่อผู้อื่น กระเหรี่ยงที่นับถือศาสนาคริสต์จะอ่านและเขียนภาษากระเหรี่ยงได้เกือบจะทุกคน เพราะต้องใช้อ่านและศึกษาคัมภีร์ไบเบิลเมื่อเวลาเข้าโบสถ์ มีเพียงเด็ก ๆ เท่านั้นที่อ่านภาษากระเหรี่ยงไม่ได้

การแต่งกาย

การแต่งกายของชาวเขาเผ่ากระเหรี่ยง (สะกอ) ผู้ชายสวมกางเกงขาวาวแบบจีนสีดำ กั้นหย่อนยาวมาคลุมน่อง สวมเสื้อสีแดงปักริ้วขอบคอและชายเสื้อด้วยด้ายสีแดง ตัวเสื้อใช้ผ้าสองชั้นเย็บต่อกันไว้ เว้นที่พอสวมคอกลงไปได้ (สมาคมห้องสมุดแห่งประเทศไทย, 2516 : 24) ผู้ชายบางคนสวมเสื้อเชิ้ตแล้วสวมทับด้วยเสื้อสีแดง โปกศีระหะด้วยผ้าแพรสีชมพูหรือสีต่างๆ ยกเว้นสีดำ ผู้หญิงชาวกระเหรี่ยง หญิงสาวที่ยังไม่ได้แต่งงานทุกคนสวมชุดกระโปรงสีขาวาวลงไปจนถึงข้อเท้า บางคนทอเป็นเส้นสีแดงเล็ก ๆ รอบสะโพกและกลางขาตัดกับสีขาว เสื้อแบบนี้จะทอใช้กันเอง มีรูปร่างคล้ายกับถุงกระสอบหรือที่เรียกว่า ทรงกระบอกมีแขนสั้น ตรงคอผ่าเป็นรูปสามเหลี่ยมไว้สวมมวยหรือโปกไว้ด้วยผ้าสีขาว เจาะรูทอ รอบคอสวมใส่ลูกเต๋อยหิน เด็กผู้หญิงจะแต่งกาย

เช่นเดียวกับหญิงสาวที่ยังไม่แต่งงาน ชาวเขาเผ่ากะเหรี่ยงเชื่อว่าสีขาเป็นสีของสาวพรหมจารีย์ สำหรับหญิงที่แต่งงานมีสามีแล้ว จะสวมเสื้อสั้นแค่อว ใช้สีดำเป็นสีพื้นหรือสีน้ำเงิน ตรงครึ่งกลางอกกลางจะเย็บด้วยเส้นด้ายและร้อยลูกเต๋อยหินสีขาเป็นรูปตารางหมากรุก และสวมผ้าถุงสีแดง ซึ่งเป็นเครื่องหมายแสดงว่าเป็นหญิงที่แต่งงานแล้ว (สำนักงานเลขาธิการคณะกรรมการปฏิบัติการจิตวิทยาแห่งชาติ, 2518 : 12 - 13)

กะเหรี่ยงบ้านแม่โต ได้มีการเปลี่ยนแปลงเกี่ยวกับการแต่งกายคือ ผู้ชายและเด็กจะไม่แต่งกายแบบกะเหรี่ยง แต่จะสวมกางเกงขายาวกับเสื้อเชิ้ตหรือเสื้อยืดตามแต่สะดวก พวกเขาจะสวมใส่ชุดกะเหรี่ยงเมื่อมีการประกอบพิธีกรรมทางศาสนา เช่น ไปวัด เข้าโบสถ์ หรือประกอบพิธีกรรมการเลี้ยงผี "เอาะแอะ" ส่วนหญิงที่แต่งงานแล้ว ผู้หญิงกะเหรี่ยงบางคนที่ได้เข้าไปรับจ้างทำงานที่บ้านบ่อแก้ว ได้ติดต่อกับคนเมืองหรือหญิงกะเหรี่ยงที่แต่งงานกับคนเมืองก็จะมี การแต่งกายแบบคนพื้นราบ ตามสมัยนิยม หรือสวมใส่ผ้าถุงลายดอกไม่สวยงาม สวมเสื้อยืด ส่วนหญิงสาวที่ยังไม่แต่งงานจะยังคงสวมใส่ชุดสีขาอยู่แต่ไม่โพกศีรษะด้วยผ้าขาว นอกจากนี้จะต้องเข้าทำพิธีกรรมทางศาสนาจะ โพกศีรษะด้วยผ้าขนหนูสีขาวแทนผ้าที่ทอเอง

การตั้งบ้านเรือน

ชาวเขาเผ่ากะเหรี่ยงนิยมตั้งถิ่นฐานอยู่ในหุบเขาที่ไม่สูงมากนัก ไม่นิยมอยู่บนที่สูง เช่นกับชาวเขาเผ่าอื่น ๆ (Hinton, 1969 : 5) กะเหรี่ยงบ้านแม่โตตั้งหมู่บ้านอยู่บนที่ราบระหว่างหุบเขาอยู่สูงกว่าระดับน้ำทะเล 800 - 900 เมตร มีลำห้วยไหลผ่านและมีภูเขาล้อมรอบ ลักษณะการตั้งบ้านเรือนของกะเหรี่ยง จะตั้งบ้านเรือนอยู่เป็นกลุ่มมีความเป็นเครือญาติเดียวกัน มีหัวหน้าหมู่บ้านที่เรียกในภาษากะเหรี่ยงว่า "ฮี้โซ" เป็นผู้มีอำนาจในการตัดสินใจว่าจะตั้งบ้านเรือนที่ใดหรือจะอพยพไปอยู่ที่ใด

แต่เดิมในช่วงระยะเวลาประมาณ 50 ปีที่ผ่านมา ในหมู่บ้านชาวเขาเผ่ากะเหรี่ยงจะมีการสร้างบ้านเรือนเป็นแบบโรงเรือนยาว (long house) แบ่งเป็นหลาย ๆ ห้อง จะอยู่รวมกันประมาณ 20 - 30 ครอบครัว (สุนทรี ศีลพัฒน์, 2524 : 158) และจะมีการรื้อบ้านเพื่อ

สร้างใหม่ มีการย้ายที่ตั้งหมู่บ้านทุกปี (Shrock, 1970 : 805) แต่เมื่อเริ่มต้นศตวรรษที่ 20 ได้เริ่มมีการเปลี่ยนแปลงรูปแบบการตั้งบ้านเรือน เมื่อระบอบการปกครองโดยรัฐบาลไทยได้ขยายตัวเข้าไป มีผลต่อการเปลี่ยนแปลงเกี่ยวกับที่ดินทำกิน จำนวนประชากรที่เพิ่มมากขึ้น แต่ที่ดินทำกินมีจำนวนจำกัด จึงทำให้มีการเปลี่ยนแปลงรูปแบบการทำการเกษตรกรรมจากการทำไร่เลื่อนลอยมาทำการเกษตรแบบถาวร โดยการทำนาและมีการตั้งถิ่นฐานอยู่ถาวร ไม่เคลื่อนย้ายทุกปีเช่นเดิม มีการแยกบ้านกันอยู่มีลักษณะเป็นครอบครัวเดี่ยว (nuclear family) (Ijima, 1979 : 103) อยู่รวมกันเป็นกลุ่ม ๆ ละประมาณ 10 - 20 ครอบครัว รูปแบบบ้านเรือนของชาวเขาเผ่ากะเหรี่ยงในปัจจุบันจะเป็นบ้านชั้นเดียว ใต้ถุนสูง การปลูกบ้านของชาวเขาเผ่ากะเหรี่ยงส่วนใหญ่จะปลูกสร้างด้วยไม้ไผ่ นำมาทาบไม้ให้ขาดจากกันทำเป็นฟากปูพื้น ทำเป็นฝา ชื่อ แป ประตู่ ฯลฯ ใช้เสาไม้สัก ไม้พลวง หลังคามุงด้วยใบพลวง "ตองตึง" แบบบ้านจะมีชายคาคลุมไปหมดคือมีฝาดำหลังคาสูง (ดูภาพที่ 7) ในบ้านจะมีห้องเพียงห้องเดียวเป็นทั้งห้องครัว ห้องนอน และห้องรับแขกที่มาเยือนในคำคืน บ้านจะไม่มีหน้าต่างหรือช่องลม ทำให้มืดและระบายอากาศไม่ดี (จิระศักดิ์ สิงห์เสนีย์, 2533 : 39) ภายในห้องจะมีเตาไฟ (ดูภาพที่ 8) ซึ่งประกอบด้วยรางไม้ที่บรรจุดินเหนียว เพื่อป้องกันการลุกลามของไฟไหม้พื้นบ้าน มีก้อนหิน 3 ก้อนวางไว้ตรงกลางเพื่อใช้เป็นที่รองรับภาชนะที่ใช้ในการประกอบอาหารไม่ให้ตกหรือเอียง นอกจากนี้ยังมีเส้าที่ทำมาจากไม้ไผ่ 4 ต้น ตั้งอยู่ 4 มุมของรางดินเหนียวของเตา และมีตะแกรงที่ทำมาจากไม้ไผ่สานไขว้ไปมาวางไว้อีก 2 ชั้น เพื่อไว้เป็นที่วางเมล็ดพันธุ์พืชที่เก็บไว้ปลูกในฤดูกาลการเพาะปลูกต่อไป เพราะควันจากเตาไฟจะบ่อนกันไม่ให้แมลง เช่น มอด เข้ามากัดกินเมล็ดพันธุ์พืช เตาไฟนี้เรียกชื่อในภาษากะเหรี่ยงว่า "เมอูล่อ" และที่เตาไฟนี้ชาวเขาเผ่ากะเหรี่ยงมีความเชื่อว่าเป็นที่อยู่อาศัยของผีบรรพบุรุษของตนเอง ดังนั้นเมื่อมีการเปลี่ยนศาสนาไปนับถือศาสนาคริสต์หรือศาสนาพุทธในบางกรณีที่พวกเขาต้องการตัดผี พวกเขาจะต้องทำพิธีกรรมและรื้อเตาไฟเหล่านี้ออกไปเหลือไว้แต่เพียงรางดินและก้อนหิน 3 ก้อนเท่านั้น

ส่วนนอกห้องจะเป็นนอกชาน ซึ่งเป็นที่สำหรับต้อนรับแขกผู้มาเยือนในตอนกลางวันและเป็นที่ตั้งของกระบอกน้ำดื่มที่ทำมาจากไม้ไผ่ (ดูภาพที่ 9) บ้านของชาวเขาเผ่ากะเหรี่ยงทุกหลังคาเรือนที่ทำนาก็จะมีขี้วัวปลูกตั้งไว้ห่างจากตัวบ้าน เพื่อเก็บขี้วัวไว้บริโภค และบ้านที่เลี้ยง

วัวควาย ก็จะนำวัวควายเข้ามาเลี้ยงในบริเวณใกล้ตัวบ้านหรือนำมาไว้ใต้ถุนบ้านในยามค่ำคืน
แต่เมื่อชาวเขาเผ่ากะเหรี่ยง ได้มีการติดต่อกับคนเมืองมากขึ้นจากการเข้าไปทำงาน
รับจ้างในไร่นา การติดต่อกับค้าขาย อีกทั้งการเข้ามาแต่งงานของคนเมืองกับสาวกะเหรี่ยง รูปแบบ

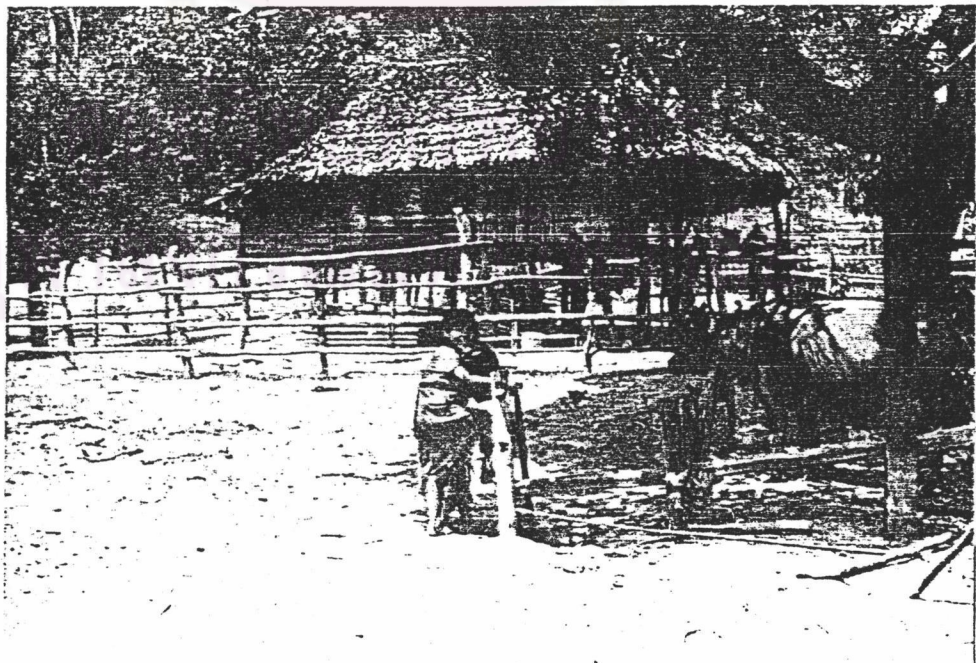
ภาพที่ 6 ภาพแสดงการตั้งบ้านเรือนของชาวเขาเผ่ากะเหรี่ยง



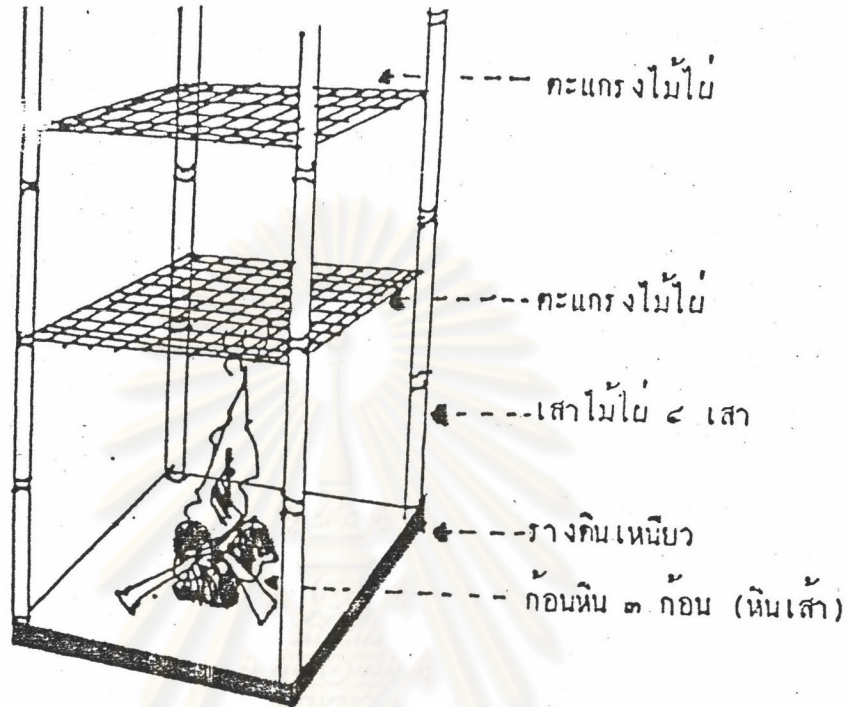
จุฬาลงกรณ์มหาวิทยาลัย



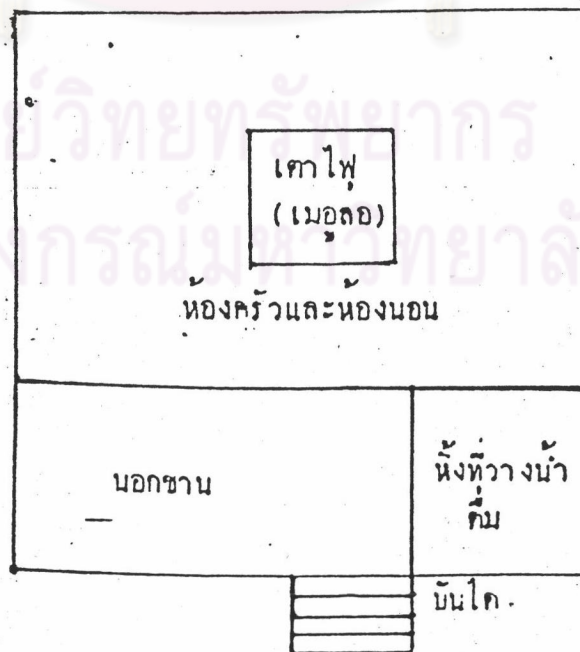
ภาพที่ 7 ภาพแสดงบ้านกะเหรี่ยงแบบเก่า



ภาพที่ 8 ภาพเตาไฟของชาวเขาเผ่ากะเหรี่ยง



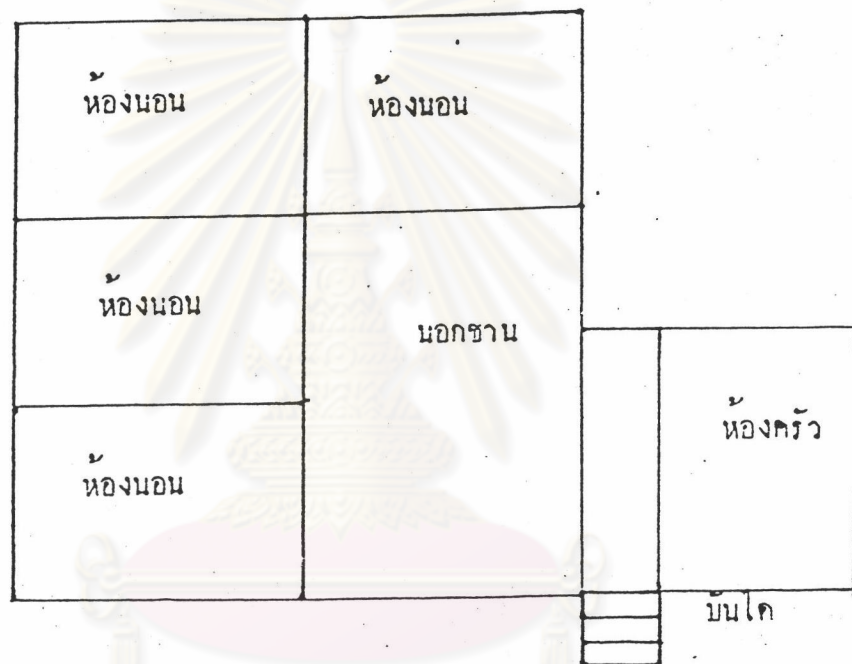
ภาพที่ 9 ภาพแสดงผังภายในบ้านเรือนของกะเหรี่ยง (แบบเก่า)



ของบ้านกะเหรี่ยงก็ถูกตัดแปลงให้มีรูปแบบที่ใกล้เคียงกับบ้านของคนเมืองคือ ในบ้านจะมีห้องนอน แยกจากห้องครัว มีหน้าต่างเปิดรับลม (ดูภาพที่ 10) ฝาและพื้นบ้านจะทำด้วยไม้กระดานที่ทำจาก ไม้เนื้อแข็งแทนไม้ไผ่ หลังคามุงด้วยกระเบื้องหรือสังกะสี เหตุผลของการเปลี่ยนจากการใช้ไม้ไผ่ มาใช้ไม้เนื้อแข็งในการปลูกสร้างบ้านก็คือ ไม้ไผ่เริ่มหายาก ตลอดจนความทนทานของไม้ไผ่และ ไม้ตองติงที่ใช้มุงหลังคาที่จะต้องเปลี่ยนใหม่ทุก ๆ 3 - 5 ปี เช่นกันกับการกันห้องนอนเป็น หลาย ๆ ห้องนอนตามจำนวนสมาชิกที่เพิ่มขึ้นจากการแต่งงานที่ทำให้เกิดการย้ายเข้า แต่ก่อนนั้น บุตรสาวกะเหรี่ยงที่แต่งงานแล้วจะนำสามีเข้ามาอยู่บ้านพ่อแม่ของตนเพื่อใช้แรงงานในการเกษตร เป็นเวลา 1 - 3 ปี หรืออยู่จนกว่าจะมีบุตรสาวอีกคนแต่งงาน ผู้ที่แต่งงานก่อนจะต้องย้ายออกไป แต่ต่อมาด้วยเหตุผลความจำเป็นทางด้านเศรษฐกิจและที่ดินทำกินมีจำนวนน้อย จึงทำให้คู่สมรสไม่ แยกบ้านจากพ่อแม่ฝ่ายหญิงเมื่อครบกำหนดเวลา แต่ยังคงอยู่ต่อไป ในปัจจุบันครอบครัวของชาวเขา เผ่ากะเหรี่ยงมีแนวโน้มที่จะเป็นครอบครัวขยายมากยิ่งขึ้น โดยเฉพาะจะพบในครัวเรือนที่นับถือ ศาสนาพุทธ

จากการศึกษาที่บ้านแม่โต พบว่า บ้านเรือนของชาวเขาเผ่ากะเหรี่ยงยังคงเป็นแบบ บ้านของกะเหรี่ยงแบบเดิมเสียส่วนมากคือ จากครัวเรือนทั้งหมด 47 หลังคาเรือน เป็นบ้าน กะเหรี่ยงแบบเดิมถึง 28 หลังคาเรือน คิดเป็นร้อยละ 59.57 ซึ่งในจำนวนนี้แยกจากการนับถือ ศาสนา พบว่า เป็นผู้ที่นับถือศาสนาคริสต์ 16 หลังคาเรือน คิดเป็นร้อยละ 34.04 และเป็นผู้ที่ นับถือศาสนาพุทธควบคู่กับการถือผี และนับถือศาสนาพุทธอย่างเดียว 12 หลังคาเรือน คิดเป็น ร้อยละ 25.53 และได้มีกะเหรี่ยงที่ได้สร้างบ้านเป็นแบบบ้านไม้ถาวรแบ่งเป็นหลายห้องนอน มุง หลังคาสังกะสีหรือกระเบื้อง 19 หลังคาเรือน คิดเป็นร้อยละ 40.43 โดยแยกเป็นบ้านของ กะเหรี่ยงที่นับถือศาสนาคริสต์ 8 หลังคาเรือน คิดเป็นร้อยละ 17.02 เป็นบ้านของกะเหรี่ยงที่ นับถือศาสนาพุทธควบคู่ไปกับการถือผี และนับถือศาสนาพุทธอย่างเดียว 11 หลังคาเรือน คิดเป็น ร้อยละ 23.41

ภาพที่ 10 แสดงผังภายในบ้านเรือนของบ้านกะเหรี่ยง (แบบใหม่)



ศูนย์วิทยทรัพยากร
จุฬาลงกรณ์มหาวิทยาลัย

ลักษณะสังคม

เพื่อความเข้าใจเกี่ยวกับสังคมของชาวเขาเผ่ากะเหรี่ยง จะได้กล่าวถึงรายละเอียดเกี่ยวกับการเกี่ยวพาราสิ การแต่งงาน ลักษณะครอบครัวและความสัมพันธ์ทางเครือญาติของสังคมชาวเขาเผ่ากะเหรี่ยง

การเกี่ยวพาราสิ

เมื่อหนุ่มสาวถึงวัยที่จะมีครอบครัว การเลือกคู่ครองจึงเป็นเรื่องสำคัญ การเลือกคู่ครองของกะเหรี่ยงหนุ่มสาวจะเป็นผู้เลือกกันเอง เมื่อหนุ่มสาวพอใจกันผู้ใหญ่ของฝ่ายหญิงจะเป็นฝ่ายไปลู่ขอ ในสังคมกะเหรี่ยงการที่หนุ่มสาวจะได้พบปะกันไม่ใช่เรื่องยาก แต่ส่วนมากจะเป็นการพบปะกันในกิจกรรมไร่ นาที่ต้องทำกิจกรรมร่วมกัน เช่น การแลกเปลี่ยนแรงงานในไร่ นา (การเอามือ เออวัน ในภาษาไทยเหนือ และเรียกในภาษากะเหรี่ยงว่า "มาเตาะล่อชะ") ซึ่งในช่วงเวลาเหล่านี้หนุ่มสาวไม่มีโอกาสได้ใกล้ชิดกันมากนัก แต่ช่วงเวลาที่หนุ่มสาวจะได้พบปะและใกล้ชิดพึงพอใจกันคือ ในพิธีงานศพ เมื่อมีคนในหมู่บ้านตาย ซึ่งตามประเพณีกะเหรี่ยงทุกคนในหมู่บ้านจะต้องไปช่วยกันเพื่อทำกิจกรรมให้เรียบร้อย และในงานศพนี้หนุ่มสาวมีหน้าที่จะต้องช่วยกัน "ซอ" ("ทา" ในภาษากะเหรี่ยง) คือไปร่วมกันร้องเพลงสวดศพเป็นระยะเวลา 3 วัน 3 คืน เพื่ออยู่เป็นเพื่อนศพ เป็นช่วงที่เรียกว่า "อยู่เฮือนเฮ็น" ในบทลำน้าซอจะเป็นการใช้คำพูดเกี่ยวพาราสิกันของหนุ่มสาว ต่อลือต่อเถียงกันเชิงไหวพริบ โดยจะมีผู้สูงอายุในหมู่บ้านคอยสอน ถ้าหนุ่มสาวไม่สามารถหาคำพูดมาแก้กันได้ เมื่อหนุ่มสาวเกิดความพึงพอใจกันจนถึงขั้นต้องการจะแต่งงานอยู่กินกันก็จะมีพิธีกรรมการแต่งงาน ในสังคมกะเหรี่ยงไม่นิยมการได้เสียก่อนก่อนแต่งงาน ถือว่าเป็น เรื่องของการผิดผี เมื่อพึงพอใจกันก็จะลู่ขอและแต่งงานอยู่กินกัน

การแต่งงาน "ทอปะกา"

การแต่งงานเรียกในภาษากะเหรี่ยงว่า "ทอปะกา" ซึ่งชาวเขาเผ่ากะเหรี่ยงจะเรียกในภาษาไทย (เหนือ) ว่า "ประเพณีกินแขก"

เมื่อหนุ่มสาวกะเหรี่ยงเกิดความพึงพอใจกันถึงขั้นตกลงใจแต่งงานกัน บิดามารดาของฝ่ายหญิงจะเป็นฝ่ายไปลู่ขอกับบิดามารดาของฝ่ายชาย และถ้าไม่มีอะไรขัดข้องก็จะจัดเตรียมพิธีกรรมในการแต่งงาน การแต่งงานของกะเหรี่ยง ผู้หญิงจะเป็นเจ้าภาพในการแต่งงานและจัดงาน ตลอดจนจัดเตรียมเครื่องใช้ อาหาร สิ่งของที่ใช้ในพิธี ผ้าหมู ไม้ ต้มเหล้า เพื่อเลี้ยงแขกที่มาร่วมงาน ตามประเพณีกะเหรี่ยงภายหลังพิธีแต่งงานบุตรชายจะต้องเข้ามาอยู่บ้านบิดามารดาของฝ่ายหญิง (matrilocal) เป็นเวลา 1 - 3 ปี หรือจนกว่าบุตรสาวอีกคนแต่งงาน แต่ปัจจุบันได้มีการเปลี่ยนแปลงไปคือ มีบางครอบครัวที่แต่งงานแล้วบุตรสะไภ้ต้องเข้าไปอยู่บ้านบิดามารดาของฝ่ายชาย ด้วยเหตุผลคือ บิดามารดาของฝ่ายชายไม่มีใครดูแล ด้วยฝ่ายชายอาจจะเป็นบุตรคนสุดท้ายหรือบุตรคนเดียว นอกจากนี้ยังอาจเป็นเพราะฝ่ายชายมีฐานะทางเศรษฐกิจดีกว่าฝ่ายหญิง จึงนำภรรยาเข้ามาอยู่บ้านเดียวกับบิดามารดาของฝ่ายชาย เพื่อความมั่นคงทางเศรษฐกิจ

ในสังคมกะเหรี่ยง เมื่อแต่งงานกันแล้วจะไม่มีการหย่าร้าง นอกจากการเสียชีวิตจากไปของฝ่ายใดฝ่ายหนึ่ง สังคมกะเหรี่ยงจะมีลักษณะการแต่งงานแบบผัวเดียวเมียเดียว (monogamy) และการแต่งงานของชาวเขาเผ่ากะเหรี่ยงจะไม่มีการจดทะเบียนสมรส กะเหรี่ยงจะมีข้อห้ามการแต่งงานระหว่างผู้ร่วมมารดาเดียวกัน และมีข้อห้ามเกี่ยวกับการได้เสียกันก่อนแต่งงานของหนุ่มสาวว่า จะทำให้ "ผิดผี" อันจะมีผลทำให้เกิดความอับมงคล ทำให้ญาติผู้ใหญ่เจ็บป่วย

สำหรับเรื่องเกี่ยวกับการแบ่งมรดกนั้น บิดามารดาเมื่อมีบุตรจะแบ่งมรดกให้แก่ลูกทุกคนเท่า ๆ กัน โดยจะแบ่งเมื่อบิดามารดาแก่ชราไปแล้ว ไม่สามารถทำนาทำไร่ได้ก็จะแบ่งมรดกให้แก่บุตรเป็นผู้สืบทอดต่อไป อันได้แก่ ที่นา ที่ไร่ บ้าน ที่สวน วัว ควาย และช้าง ส่วนบุตรคนใดที่ภายหลังแต่งงานแล้วอยู่เลี้ยงบิดามารดาอาจจะได้รับบ้านที่บิดามารดาอยู่อาศัย ซึ่งแต่เดิมนั้นบ้านที่ภรรยาเสียชีวิตจะต้องถูกรื้อถอนแล้วสร้างบ้านใหม่ เพื่อจะได้นับถือผีของหญิงที่จะมาเป็นเจ้าของบ้านใหม่ แต่ปัจจุบันด้วยการเปลี่ยนแปลงเรื่องที่อยู่อาศัยให้เป็นแบบบ้านไม้ถาวรขึ้น

และมีการเปลี่ยนศาสนาไปนับถือศาสนาพุทธ หรือศาสนาคริสต์ ทำให้ละทิ้งความเชื่ออื่น จึงไม่มีการรื้อถอน แต่จะมีการครอบครองสืบต่อทางมรดกสืบทอดต่อไปยังบุตร

การแต่งงานของชาวเขาเผ่ากะเหรี่ยงนั้นจะเป็นการแต่งงานในเผ่าเดียวกันมากกว่า การแต่งงานนอกเผ่า จากการศึกษาที่บ้านแม่โตพบว่านอกจากการแต่งงานในเผ่าเดียวกันแล้วยังมีการแต่งงานกับคนเมือง 4 คนซึ่งจะเป็นหญิงสาวกะเหรี่ยงแต่งงานกับผู้ชายคนเมืองและมีหญิงสาวกะเหรี่ยงแต่งงานกับกะเหรี่ยง (โปรว) จากอำเภอฮอด 2 คน ไม่พบการแต่งงานกับชาวเขาเผ่าอื่น และชาวเขาเผ่ากะเหรี่ยงที่แต่งงานกับคนเมืองจะพบว่าเป็นกะเหรี่ยงที่นับถือ ศาสนาพุทธ ควบคู่กับการการถือผี ไม่พบในกรณีของกะเหรี่ยงที่นับถือศาสนาคริสต์ซึ่งจะพบว่าชาวเขาเผ่ากะเหรี่ยงที่นับถือศาสนาคริสต์ จะแต่งงานกับกะเหรี่ยงด้วยกันแต่ไม่จำเป็นว่าจะต้องนับถือศาสนาเดียวกันเพราะจากการศึกษาพบว่าภายหลังการแต่งงานคู่สามีภรรยา มักเปลี่ยนไปนับถือศาสนาคริสต์ หากมีฝ่ายหนึ่งฝ่ายใดนับถือศาสนาคริสต์อยู่แล้ว

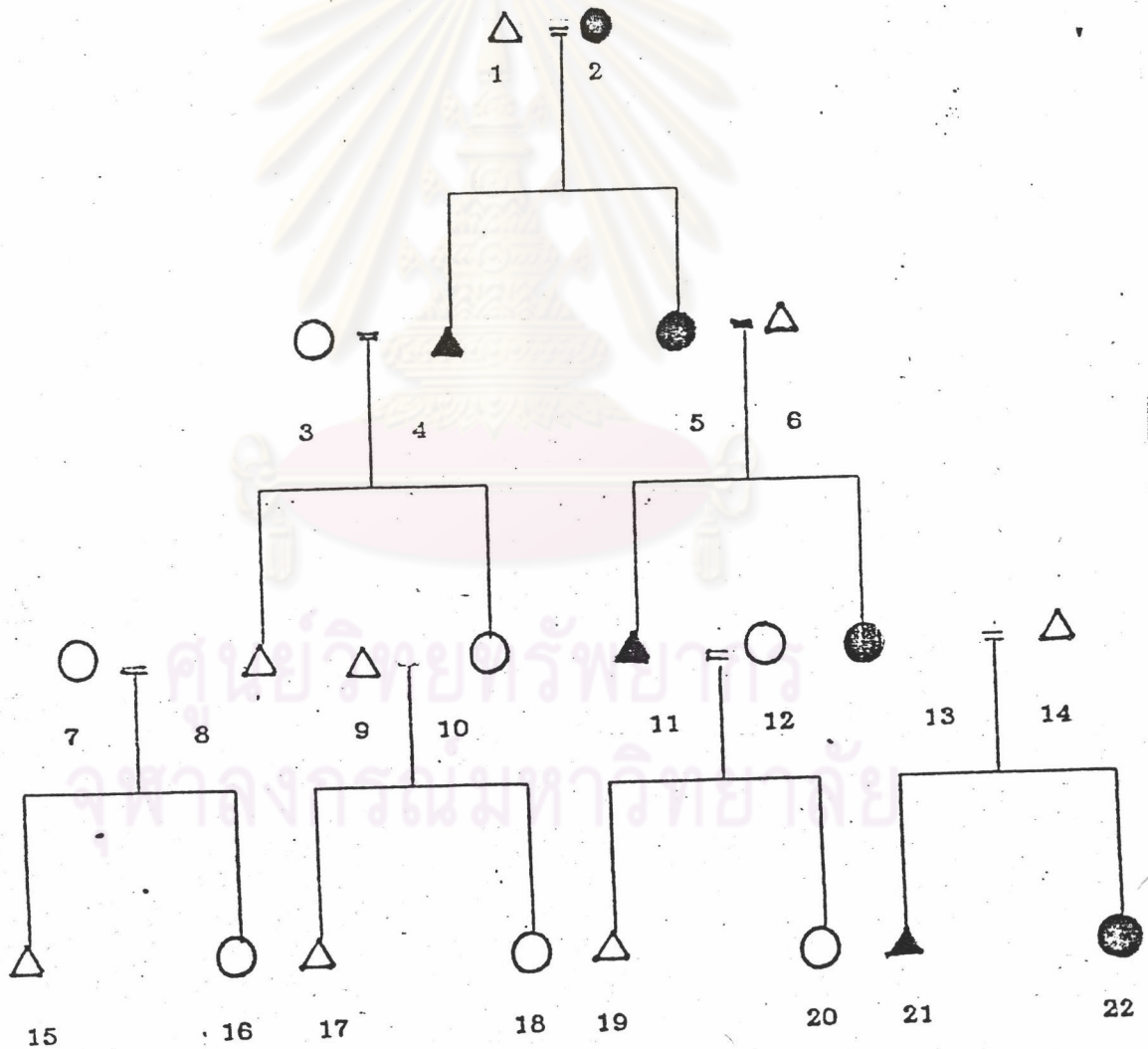
ครอบครัวและเครือญาติ

ลักษณะสังคมของชาวเขาเผ่ากะเหรี่ยงเป็นลักษณะสังคมที่เป็นครอบครัวเดี่ยว (nuclear family) ที่ประกอบด้วยพ่อ แม่ และบุตรที่ยังไม่ได้แต่งงานหรือบางทีก็จะประกอบไปด้วยครอบครัวของบุตรสาวคนโตที่แต่งงานแล้ว ตามประเพณีของชาวเขาเผ่ากะเหรี่ยงภายหลังการแต่งงานเจ้าสาวจะนำเจ้าบ่าวมาอยู่กับบิดามารดาของตน เพื่อใช้แรงงานในไร่นาเป็นเวลา 1 - 3 ปีหรืออาจนานกว่านั้นจนกว่าบุตรสาวคนต่อไปแต่งงานจึงแยกไปปลูกบ้านอยู่เอง (matri local) (Leber, 1964:61 ; Shrock, 1970:814) แต่ปัจจุบันนี้มีแนวโน้มของการเป็นลักษณะของครอบครัวขยายมากขึ้น ไม่มีการย้ายออกไปตั้งบ้านใหม่ด้วยเหตุผลทางเศรษฐกิจที่ดินทำกินมีน้อยในขณะที่จำนวนประชากรเพิ่มมากขึ้น

ที่บ้านแม่โตลักษณะครอบครัวของชาวเขาเผ่ากะเหรี่ยงมีลักษณะเป็นครอบครัวขยาย และส่วนมากจะพบในครอบครัวที่นับถือศาสนาพุทธมีถึง 9 ครัวเรือนหรือคิดเป็นร้อยละ 19.15 ของจำนวนครัวเรือนทั้งหมด ในขณะที่กะเหรี่ยงที่นับถือศาสนาคริสต์ มีลักษณะครอบครัวเป็น

ครอบครัวขยายมีเพียง 4 ครั้วเรือน หรือคิดเป็นร้อยละ 8.51 และจากจำนวนครั้วเรือนที่เหลือทั้งหมด 34 ครั้วเรือน หรือคิดเป็นร้อยละ 72.34 ยังคงมีลักษณะเป็นครอบครัวเดี่ยว

ชาวเขาเผ่ากะเหรี่ยงมีการสืบสายทางฝ่ายมารดา (matrilineal) (Shrock, 1970:815) จึงมีข้อห้ามของการแต่งงานระหว่างผู้ที่สืบสายเดียวกันเพราะมีความเชื่อเกี่ยวกับการผิดผีห้ามแต่งงานระหว่างผู้ที่นับถือผีเดียวกัน เช่น จากภาพที่แสดงถึงการสืบสายฝ่ายมารดา จากภาพ หมายเลข 2 4 5 11 13 21 และ 22 คือ ▲ และ ● สีดำ เป็นเครือญาติที่



ภาพที่ 11 ฝั่งแสดงการสืบสายฝ่ายมารดาของชาวเขาเผ่ากะเหรี่ยง

สืบทอดเชื้อสายเดียวกัน ส่วนหมายเลข 1 3 6 7 8 9 10 12 14 15 16 17 18 19 และ 20 ใน และ ลีชานั้น แสดงว่าเป็นญาติของตระกูลอื่นและสืบสายสืบบรรพบุรุษตระกูลอื่นแต่ก็ถือว่าเป็นญาติโดยการแต่งงาน ลักษณะเช่นนี้จึงทำให้ลักษณะสังคมชาวเขาเผ่ากะเหรี่ยงมีลักษณะของการผูกพันกันโดยการเป็นญาติทางสายโลหิต (agnatic kins) และญาติเกี่ยวดอง (affinnal kins) ซึ่งมีความสัมพันธ์ที่แสดงให้เห็นว่าชาวเขาเผ่ากะเหรี่ยงจึงมีความผูกพันกันและกะเหรี่ยงทุกคนมีความสัมพันธ์ที่แสดงให้เห็นว่าทุกคนในหมู่บ้านเป็นพี่น้องกัน เพราะแม้ว่าชาวเขาเผ่ากะเหรี่ยงจะมีการสืบเชื้อสายฝ่ายมารดา แต่การนับญาติและความผูกพัน ชาวเขาเผ่ากะเหรี่ยงจะมีความผูกพันกับญาติทั้ง 2 ฝ่าย (ดูผังแสดงการนับญาติ หน้า 48)

การนับญาติของชาวเขาเผ่ากะเหรี่ยงบ้านแม่โต๊ จะเป็นกรนับญาติทั้ง 2 ฝ่ายคือ จะนับญาติทั้งทางฝ่ายพ่อและฝ่ายแม่ และมีคำเรียกญาติพี่น้อง ซึ่งจะเรียกซ้ำกันทั้งญาติฝ่ายพ่อและฝ่ายแม่ สำหรับลูกพี่ลูกน้องที่มีอายุไล่เลี่ยกันก็จะใช้การเรียกชื่อเฉย ๆ ชาวเขาเผ่ากะเหรี่ยงจะมีคำเรียกบุตรแต่ละคนแตกต่างกันไป ถ้าบุตรคนโตเป็นผู้ชายจะเรียกว่า โพอเวโกะ แต่หากบุตรคนโตเป็นผู้หญิงจะเรียกว่า น่อเวโกะ (ดูหมายเลข 21 ในผัง) และบุตรคนถัดไปถ้าเป็นผู้ชายจะเรียกว่า โพอูเจอ แต่หากเป็นผู้หญิงจะเรียก น่อนูเจอ (ดูหมายเลข 22 ในผัง) จะเรียกบุตรที่เกิดมาว่า โพอ (น่อ) นูเจอไปเรื่อย ๆ จนถึงคนสุดท้าย จึงจะเรียกชื่อแตกต่างออกไป โดยบุตรคนสุดท้ายหากเป็นผู้ชายจะเรียกว่า โพอัสตา หากบุตรคนสุดท้ายเป็นผู้หญิงจะเรียกว่า น่อนัสตา (ดูหมายเลข 23 ในผัง หน้า 48)

ศูนย์วิจัยทรัพยากร
จุฬาลงกรณ์มหาวิทยาลัย

การเมืองการปกครอง

หมู่บ้านแม่โต แต่เดิมมีการปกครองแบบประเพณีคือ มีหัวหน้าหมู่บ้านที่เรียกในภาษากะเหรี่ยงว่า "ฮีโซ" ซึ่งจะเป็นผู้อาวุโสในหมู่บ้าน "ฮีโซ" จะเป็นคนแรกที่เข้ามาตั้งถิ่นฐานในหมู่บ้าน "ฮีโซ" จะเป็นทั้งหัวหน้าหมู่บ้านหรือผู้นำในหมู่บ้าน และผู้นำในการประกอบพิธีกรรมทางศาสนาตามความเชื่อของชาวเขาเผ่ากะเหรี่ยง โดยเฉพาะในการกำหนดวันในการประกอบพิธีกรรมวันขึ้นปีใหม่ของหมู่บ้าน พิธีกรรมการมัดมือในวันขึ้นปีใหม่ "กัจ" และนอกจากนี้ "ฮีโซ" ยังมีหน้าที่ในการปกครองดูแลเอาใจใส่ มีอำนาจในการตัดสินใจเกี่ยวกับกิจการที่เกี่ยวข้องกับชุมชน อีกทั้งดูแลเกี่ยวกับความเป็นอยู่ การตัดสินใจความขัดแย้งภายในหมู่บ้าน การประพาศิตเกี่ยวกับกฎ จารีตประเพณีของหมู่บ้าน ตำแหน่ง "ฮีโซ" จะมีการสืบทอดต่อกันไปยังบุตรชายเมื่อ "ฮีโซ" เสียชีวิตลงที่หมู่บ้านแม่โต ซึ่งประกอบด้วย 4 กลุ่มบ้าน มี "ฮีโซ" 4 คน คือแต่ละกลุ่มบ้านจะมี "ฮีโซ" 1 คน

เมื่อประมาณปี พ.ศ. 2497 รัฐบาลไทยได้จัดระบบการปกครองตามแบบการบริหารราชการส่วนท้องถิ่นเป็นจังหวัด อำเภอ ตำบล หมู่บ้าน และได้มีการรวมหมู่บ้านแม่โตทั้ง 4 กลุ่มบ้านเป็นหมู่บ้านแม่โต หมู่ที่ 2 อยู่ในตำบลบ่อแก้ว อำเภอสะเมิง จังหวัดเชียงใหม่ มีการแต่งตั้งผู้ใหญ่บ้านและคณะกรรมการหมู่บ้าน โดยการเลือกตั้งของราษฎรในหมู่บ้านขึ้นมาปกครอง เป็นตัวแทนของรัฐบาลไทย อยู่ภายใต้กฎหมายบังคับขึ้นอยู่กับกำหนด นายอำเภอ และผู้ว่าราชการจังหวัดเป็นลำดับ

หมู่บ้านแม่โตมีผู้ใหญ่บ้านทำการปกครองมาแล้วด้วยกัน 4 คน รวมทั้งคนปัจจุบัน เมื่อผู้ใหญ่บ้านเข้ามาทำหน้าที่ในการปกครองหมู่บ้าน ตามกฎหมายมีหน้าที่ในการปกครองดูแลเกี่ยวกับกิจการต่าง ๆ ในหมู่บ้าน จึงทำให้ลดบทบาทของ "ฮีโซ" เกี่ยวกับการปกครองลง คงเหลือเพียงหน้าที่เกี่ยวกับผู้นำในพิธีกรรมทางศาสนา คือ การประกอบพิธีกรรมในวันขึ้นปีใหม่ "กัจ"

ในหมู่บ้านแม่โต ชาวเขาเผ่ากะเหรี่ยงได้เปลี่ยนศาสนาไปนับถือศาสนาคริสต์ ทำให้บทบาทของ "ฮีโซ" ที่มีต่อหมู่บ้านมีเพียงเฉพาะเป็นผู้นำในพิธีกรรมทางศาสนาเฉพาะในกลุ่มชาวเขาเผ่ากะเหรี่ยงที่ยังคงถือผีและผู้ที่เปลี่ยนไปนับถือศาสนาพุทธเท่านั้น เพราะผู้ที่นับถือศาสนาคริสต์จะไม่ประกอบพิธีกรรมทางศาสนาตามแบบกะเหรี่ยง แต่จะประกอบพิธีกรรมตามศาสนาคริสต์ เช่น

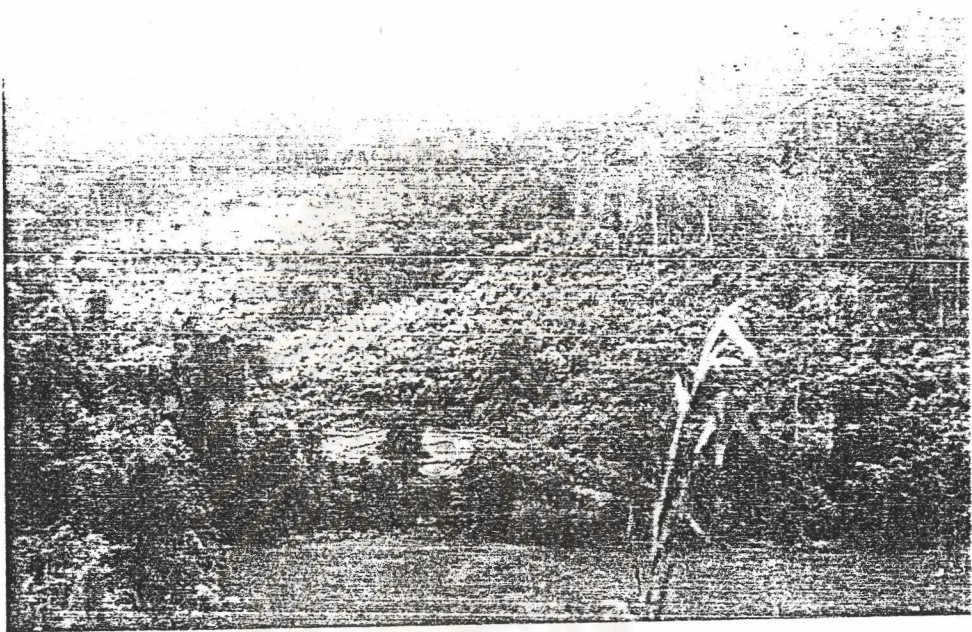
การเข้าโบสถ์ทุกวันอาทิตย์ วันคริสตมาส ซึ่งการประกอบพิธีกรรมจะมีผู้นำทางศาสนาคริสต์ เป็นผู้มาประกอบพิธีกรรม

เศรษฐกิจ

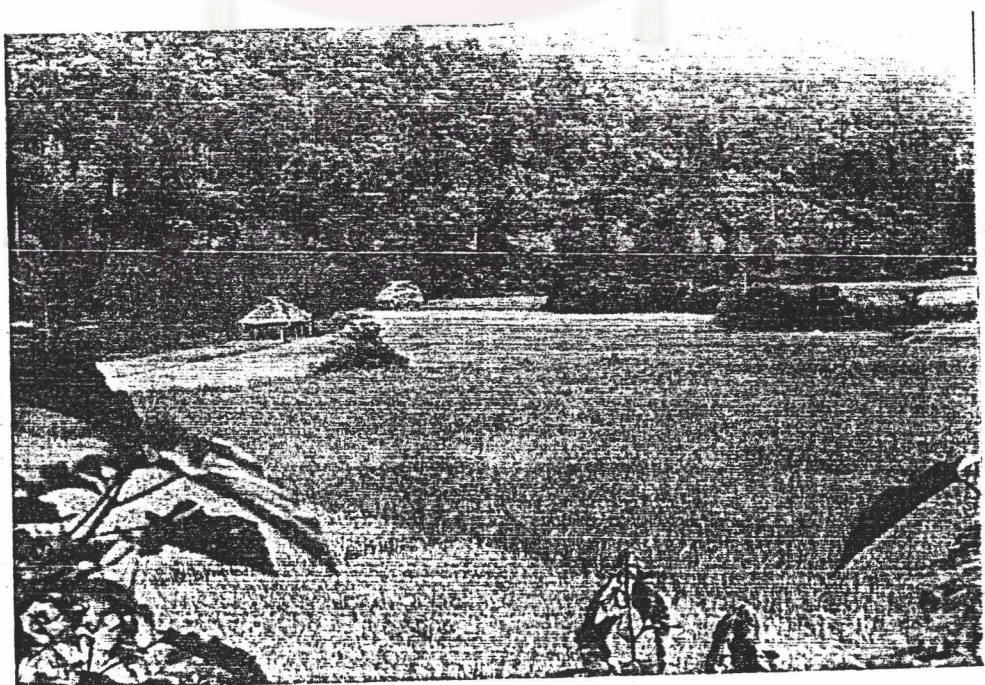
ชาวเขาเผ่ากะเหรี่ยงดำรงชีพด้วยการทำไร่หมุนเวียน (swidden cultivation) โดยการปลูกข้าว เป็นการทำให้ไร่หมุนเวียน แล้วปลูกพืชอื่นแซมไว้บริเวณ เช่น เผือก แตงกวา พริก ชาวเขาเผ่ากะเหรี่ยงจะไม่ปลูกฝิ่น (Walker, 1981 : 93) การผลิตผลผลิตทางการเกษตรของชาวเขาเผ่ากะเหรี่ยงจะเป็นการผลิตเพื่อบริโภคในครัวเรือน ไม่ได้เก็บไว้ขาย เป็นการผลิตเพื่อยังชีพ กะเหรี่ยงแต่ละครัวเรือนจะมีไร่ข้าวคิดเฉลี่ย 2 ไร่ต่อครัวเรือน (กองสงเคราะห์ชาวเขา, 1970 : 13) ต่อมาเมื่อจำนวนประชากรเพิ่มมากขึ้น ตลอดจนรัฐบาลไทย ได้ออกกฎหมายเอาโทษเกี่ยวกับการตัดไม้ทำลายป่า การทำไร่เลื่อนลอย จึงทำให้พื้นที่การทำไร่ไม่สามารถขยายออกไปได้ และในบางพื้นที่ก็ไม่สามารถหมุนเวียนกลับไปทำได้ ชาวเขาเผ่ากะเหรี่ยงจึงได้เรียนรู้วิธีการทำนาตาจากคนเมืองพื้นราบ (Kunstadter, 1967 : 652) พวกเขาได้ปรับที่ราบระหว่างหุบเขาที่มีน้ำไหลผ่าน โดยตัดแปลงเป็นที่นาแบบขั้นบันได จัดทำระบบชลประทานทดน้ำเข้ามายังที่นา นอกจากการทำไร่และการทำนาตาแล้ว ชาวเขาเผ่ากะเหรี่ยงยังมีการเลี้ยงสัตว์ เช่น ช้าง วัว ควาย เพื่อใช้ในการทำงานและรับจ้าง ซึ่งเป็นที่มาของรายได้ที่สำคัญอีกทางหนึ่ง นอกเหนือไปจากการหาของป่ามาขายและการรับจ้างในงานเกษตรกรรม

หมู่บ้านแม่โต ชาวเขาเผ่ากะเหรี่ยงส่วนใหญ่ดำรงชีพด้วยการทำไร่ข้าว และการทำนาตา จากการศึกษพบว่า จากครัวเรือนทั้งหมด 47 ครัวเรือน มีครัวเรือนที่ทำนา 36 ครัวเรือน คิดเป็นร้อยละ 76.50 คิดเป็นเนื้อที่ 144 ไร่ 1 งาน และมีครัวเรือนที่ไม่ได้ทำนา เพราะไม่มีที่นา 11 ครัวเรือน คิดเป็นร้อยละ 23.40 ซึ่งใน 11 ครัวเรือนนี้เป็นครัวเรือนที่นับถือศาสนาพุทธ ควบคุมกับการถือผี 4 ครัวเรือน เป็นครัวเรือนที่นับถือศาสนาคริสต์ 7 ครัวเรือน การทำนาที่บ้านแม่โตประสบปัญหาเรื่องดินไม่ดี ในที่นามีทรายมากทำให้ข้าวที่ปลูกได้ผลผลิตไม่ดี จึงทำให้ชาวเขาเผ่ากะเหรี่ยงบ้านแม่โตประสบปัญหาการปลูกข้าวไม่พอบริโภคตลอดปี พวกเขาจึงได้ทำไร่ข้าวควบคู่

ไปด้วย แต่ไม่มากนัก คราวเรือนละประมาณ 1 - 2 ไร่ แต่สำหรับครัวเรือนโตที่ชาวพอสำหรับการบริโภคตลอดทั้งปี พวกเขาจะไม่ทำอะไรข้าว จะทำแต่หน้าตาเพียงอย่างเดียว ที่บ้าน แม่โตในช่วงระยะเวลา 2 - 3 ปี ที่ผ่านมาประสบปัญหาการขาดแคลนน้ำสำหรับใช้ในการเกษตรทำให้ได้ผลผลิตไม่ดี บางครัวเรือนไม่สามารถปลูกข้าวหน้าตาได้ เพราะไม่มีน้ำต้องออกไปทำงานรับจ้างเพื่อเอาเงินมาซื้อข้าวไว้บริโภค พวกเขาจะออกไปรับจ้างทำงานในไร่ นา และสวนสตอเบอร์รี่ของคนเมืองในหมู่บ้านใกล้เคียง ได้ค่าจ้างวันละ 40 - 50 บาทต่อวัน นอกจากทำไร่นานี้แล้ว ชาวเขาเผ่ากะเหรี่ยงบ้านแม่โตซึ่งเป็นหมู่บ้านในโครงการพัฒนาที่สูง ไทย-นอร์เวย์ ได้รับการส่งเสริมการปลูกกาแฟ โดยการนำกล้ากาแฟมาแจกและให้กัยืมปุ๋ย แต่จากผลผลิตที่ได้ไม่ดี เนื่องจากภูมิอากาศไม่เหมาะสม จึงทำให้กาแฟประสบปัญหาเป็นโรคราสนิม มีเพียงบางครอบครัวเท่านั้นที่สามารถขายได้ ที่บ้านแม่โตมีบางครัวเรือนที่ทำการเลี้ยงสัตว์ เช่น วัว ควาย ช้าง หมู ไก่ วัวนั้นจะเลี้ยงไว้ขาย มีอยู่ 3 ครัวเรือนที่เลี้ยงวัวไว้ขาย แต่มี 1 ครัวเรือนที่เลี้ยงวัวผ่ากึ่งแบ่งลูกกับคนเมืองจากบ้านแม่ชาน ที่อยู่ในตำบลแม่สาบ สำหรับควายนั้นกะเหรี่ยงจะเลี้ยงไว้ใช้งาน ที่บ้านแม่โตมีช้าง 1 ตัว เป็นกรรมสิทธิ์ร่วมกันของครัวเรือนกะเหรี่ยง 6 ครัวเรือน เป็นมรดกที่พ่อแม่โตมอบไว้ให้ พวกเขาได้นำช้างไปรับจ้างรับนักท่องเที่ยวเที่ยวชมป่าที่บ้านโป่งแยง อำเภอแม่ริม รายได้ปีละประมาณ 60,000 บาท โดยพี่น้อง 6 คนจะหมุนเวียนกันรับผลประโยชน์ คนละปีสลับเปลี่ยนกันไป สำหรับสัตว์เลี้ยงประเภทหมูและไก่ ชาวเขาเผ่ากะเหรี่ยงจะเลี้ยงไว้ใช้ในการประกอบพิธีกรรมเลี้ยงผี แต่กะเหรี่ยงที่เปลี่ยนศาสนาแล้วบางคนเลี้ยงไว้สำหรับการบริโภคหรือเลี้ยงไว้ขายเมื่อมีคนเมืองเข้ามาติดต่อซื้อ ที่มาของรายได้ที่สำคัญอีกทางของชาวเขาเผ่ากะเหรี่ยงก็คือ การหาของป่าออกมาขาย เช่น หวาย ไม้ไผ่ ที่จะนำเอามาผ่าเป็นซีกเล็ก ๆ ความยาวตั้งแต่ 1/2 ถึง 1 เมตร เพื่อนำไปใช้ในแปลงสตอเบอร์รี่ ซึ่งจะมีคนเมืองเข้ามาติดต่อสั่งทำเป็นจำนวนมาก ในราคาขาย 100 ละ 40 บาท ซึ่งรายได้เหล่านี้ชาวเขาเผ่ากะเหรี่ยงบ้านแม่โตจะนำไปซื้อข้าว เกลือ พริก และเครื่องอุปโภคบริโภคที่จำเป็นต่อการดำรงชีวิต



ภาพที่ 13 แสดงที่นาและไร่ของชาวเขาเผ่ากะเหรี่ยง



การติดต่อกับสังคมภายนอก

ที่หมู่บ้านแม่โตมีหน่วยงานทั้งของรัฐบาลและเอกชนเข้าไปให้ความช่วยเหลือและพัฒนา ได้มีการจัดสรรงบประมาณมาเพื่อพัฒนาหมู่บ้าน สร้างสิ่งสาธารณูปการ เช่น โครงการ กสช. ได้จัดสรรงบประมาณปี 2530 สร้างประปาภูเขาสำหรับน้ำใช้ในการบริโภคในหมู่บ้าน ได้งบประมาณจากโครงการพัฒนาชนบท (กชช.) ผ่านมาทางโครงการพัฒนาชุมชน จัดสร้างธนาคารข้าวเมื่อปี พ.ศ. 2524 และได้รับการบริจาคข้าวจากสภาตำบลบ่อแก้วเพื่อให้สมาชิกในหมู่บ้านได้กู้ยืมในอัตรา 10 ถึง ใช้คืน 12 ถึง และเมื่อปี พ.ศ. 2527 ได้รับงบประมาณจากกรมชลประทานได้มาจัดสร้างฝายน้ำล้นขนาดเล็กเมื่อปี พ.ศ. 2527 และนอกจากนี้หมู่บ้านแม่โตยังเป็นหมู่บ้านหนึ่งในโครงการเผยแพร่พระพุทธศาสนาในหมู่บ้านชาวเขาของรัฐบาลไทย จึงได้มีการจัดตั้งอาศรมและมีพระธรรมจาริกจำพรรษาอยู่เพื่อเผยแพร่พุทธศาสนาแก่ชาวเขาเผ่ากะเหรี่ยง และหน่วยงานของคริสตศาสนาก็ได้มีเจ้าหน้าที่ในตำบลที่รับผิดชอบเกี่ยวกับการเผยแพร่ศาสนาเข้ามาเผยแพร่ศาสนา และร่วมกิจกรรมทางศาสนา ซึ่งมีผลอันก่อให้เกิดการเปลี่ยนศาสนาในหมู่ชาวเขาเผ่ากะเหรี่ยง

ศูนย์วิทยทรัพยากร
จุฬาลงกรณ์มหาวิทยาลัย