



บทที่ 2

ความรู้ทั่วไปเกี่ยวกับการประปานครหลวง

ประวัติของการประปานครหลวง¹

จากสภาพอดีตของชาวกรุงในสมัยที่กรุงเทพฯ ยังมีได้เข้าสู่ยุคแห่งการพัฒนา ได้อาศัยน้ำฝนสำหรับการบริโภค เป็นส่วนใหญ่ และน้ำที่ใช้ทั่วไปจะได้จากน้ำบ่อ แม่น้ำ ลำคลอง อันมีแม่น้ำเจ้าพระยา เป็นแหล่งน้ำที่สำคัญ ซึ่งน้ำจากแหล่งธรรมชาติดังกล่าวนี้ ย่อมมีแนวโน้มที่ปราศจากความบริสุทธิ์มากยิ่งขึ้น เมื่อชุมชนเติบโตมีประชากรหนาแน่นมากขึ้น นอกจากน้ำจะไม่สะอาดแล้วในช่วงฤดูแล้งของแต่ละปี น้ำในแม่น้ำเจ้าพระยาจะมีระดับต่ำจนน้ำทะเลจากปากอ่าวจะไหลทะลักเข้ามา ทำให้น้ำมีรสกร่อยไม่เหมาะสำหรับการบริโภค

สภาพการณ์ดังกล่าวเป็นสิ่งที่พระบาทสมเด็จพระจุลจอมเกล้าเจ้าอยู่หัวทรงมีความห่วงใยว่าการที่ประชาชนทั่วไปบริโภคน้ำจากแม่น้ำลำคลองนั้น เป็นการไม่ถูกสุขลักษณะทั้งยังอาจก่อให้เกิดโรคระบาดได้ง่าย พระองค์จึงทรงมีพระบรมราชโองการให้ "กรมสุขาภิบาล" จัดสร้างระบบประปาสำหรับกรุงเทพฯ ขึ้น เมื่อปี พ.ศ. 2452 โดยดำเนินการก่อสร้างระบบผลิต และระบบการจ่ายน้ำประปาแล้ว เสร็จสมบูรณ์ในรัชกาลต่อมา ซึ่งพระบาทสมเด็จพระมงกุฎเกล้าเจ้าอยู่หัว ได้เสด็จทรงทำพิธีเปิดกิจการ "การประปาสยาม" เมื่อวันที่ 14 พฤศจิกายน พ.ศ. 2457 ทำให้ประชาชนมีน้ำที่สะอาดบริสุทธิ์ในการบริโภคนับตั้งแต่นั้นมา

"กิจการประปาสยาม" ได้พัฒนาและขยายบริการมาเป็นลำดับ ในขณะเดียวกันได้มีการจัดตั้งกิจการประปาเพิ่มขึ้นในท้องถิ่นต่าง ๆ อย่างกว้างขวาง จนกระทั่งเมื่อวันที่ 16 สิงหาคม พ.ศ. 2510 ได้มีการประกาศพระราชบัญญัติการประปานครหลวงขึ้นโดยให้รวมหน่วยงานประปาเดิม 4 แห่งเข้าด้วยกัน ได้แก่ กองประปากรุงเทพฯ ของกรมโยธาเทศบาล

¹การประปานครหลวง, เอกสารแนะนำการประปานครหลวง (กรุงเทพมหานคร: การประปาฯ, 2529), หน้า 2.

การประปาธนบุรี ของเทศบาลนครธนบุรี การประปานครหลวง ของกรมโยธาเทศบาล และ การประปาสุมทราปราการ ของเทศบาลเมืองสมุทรปราการ จัดตั้งเป็น "การประปานครหลวง มีฐานะเป็นรัฐวิสาหกิจ สังกัดกระทรวงมหาดไทย พร้อมกับกำหนดหน้าที่และความรับผิดชอบ ของการประปานครหลวง ไว้ดังนี้

1. สำรวจ จัดหาแหล่งน้ำดิบ และจัดให้ได้มาซึ่งน้ำดิบ เพื่อใช้ในการประปา
2. ผลิต จัดส่ง และจำหน่ายน้ำประปา ในเขตท้องที่กรุงเทพมหานคร จังหวัดนนทบุรี และจังหวัดสมุทรปราการ
3. ดำเนินธุรกิจอื่นที่เกี่ยวข้อง หรือ เป็นประโยชน์แก่การประปา

นโยบายการบริหารและการดำเนินงาน

ด้วยความตระหนักในความรับผิดชอบที่ต้องดำเนินการให้บริการน้ำสะอาดบริสุทธิ์ให้ เพียงพอต่อความต้องการของประชาชนทั้งในปัจจุบันและอนาคต การประปานครหลวงจึง พยายามปรับปรุงประสิทธิภาพในการดำเนินงานทั้งในด้านการบริหาร การผลิต และการให้ บริการ เพื่อมุ่งมั่นที่จะบรรลุตามคำขวัญที่ว่า "การประปาเพื่อประชาชน" ภายใต้นโยบายหลัก ขององค์การคือ จัดให้มีน้ำประปาจ่ายให้ประชาชนอย่างเพียงพอ ให้บริการอย่างมีประสิทธิภาพ พร้อมทั้งหารายได้เพิ่มและลดรายจ่าย เพื่อให้สามารถเลี้ยงตัวเองได้ และมีกำไรเหลือพอ ที่จะใช้ปรับปรุงขยายงานได้อย่างอิสระในที่สุด โดยดำเนินนโยบายย่อย ตามที่กำหนดในแผน วิสาหกิจ (Corporate Plan) ปีงบประมาณ 2528 - 2534 สรุปได้ 8 ด้าน คือ

1. ด้านการตลาดและการให้บริการ จะขยายเขตจำหน่ายน้ำเพื่อเพิ่มบริการน้ำ ประปาแก่ประชาชนให้ทันกับความต้องการอย่างมีประสิทธิภาพ รวมทั้งปรับปรุงคุณภาพการบริการ ให้เป็นที่พึงพอใจแก่ผู้ใช้น้ำยิ่งขึ้นด้วย

2. ด้านการผลิตและจ่ายน้ำ ทำการปรับปรุงระบบการซ่อมและบำรุงรักษาอุปกรณ์การผลิตและจ่ายน้ำอย่างมีประสิทธิภาพ และลดปริมาณการใช้น้ำบาดาลในเขตวิกฤตอันดับ 1 และ 2* อย่างมีขั้นตอน

3. ด้านการเงิน จะบริหารการเงินอย่างมีประสิทธิภาพ เพื่อให้มีรายได้สามารถเลี้ยงตัวเองได้

- * หมายเหตุ: ตามมติคณะรัฐมนตรี เมื่อวันที่ 15 มีนาคม 2526 ได้เห็นชอบในมาตรการป้องกันและแก้ไขวิกฤตการณ์น้ำบาดาลและแผ่นดินทรุดในเขตกรุงเทพมหานคร โดยกำหนดเขตควบคุมแบ่งเป็น เขตวิกฤต 3 อันดับ คือ
- (1) เขตวิกฤตอันดับ 1 ประกอบด้วยบริเวณซึ่งมีการทรุดตัวของพื้นดินมากกว่า 10 เซนติเมตรต่อปี และหรือระดับน้ำของน้ำบาดาลลดลงอย่างรวดเร็วได้แก่ เขตบางเขนทั้งหมด เขตพระโขนงทั้งหมด เขตบางกะปิทั้งหมด เขตห้วยขวางทั้งหมด เขตพระประแดงเฉพาะฝั่งตะวันออกของแม่น้ำเจ้าพระยา เขตอำเภอมืองสมุทรปราการ ย่านชุมชนและโรงงานอุตสาหกรรมเขตมีนบุรี-ลาดกระบัง บางพลี
 - (2) เขตวิกฤตอันดับ 2 ประกอบด้วยบริเวณ ซึ่งมีการทรุดตัวของพื้นดินระหว่าง 5-10 เซนติเมตรต่อปี และ หรือระดับของน้ำบาดาลลดลงมากได้แก่ เขตคูสิต เขตพญาไท เขตปทุมวัน เขตบางรัก เขตยานนาวา
 - (3) เขตวิกฤตอันดับ 3 ได้แก่ บริเวณซึ่งมีการทรุดตัวของพื้นดินน้อยกว่า 5 เซนติเมตรต่อปี และระดับของน้ำบาดาลลดลงไม่มากได้แก่ บริเวณนอกเหนือจากเขตวิกฤตอันดับ 1 และ 2 ของกรุงเทพฯ นนทบุรี ปทุมธานี และสมุทรปราการ

4. ด้านการลงทุนขยายงาน จะลงทุนปรับปรุงงานตามโครงการต่าง ๆ ตามฐานะการเงิน และความสามารถก่อนนี้ขององค์การ โดยการลงทุนจะต้องได้ผลตอบแทนคุ้มค่า
5. ด้านกำลังคน จะควบคุมอัตรากำลังพนักงานเพื่อลดรายจ่าย โดยใช้การเพิ่มประสิทธิภาพของพนักงานทดแทน
6. ด้านพัฒนาองค์การและการจัดการ จะปรับปรุงระบบการบริหารให้เกิดความคล่องตัวและมีข้อมูลสำหรับการบริหารที่เพียงพอและทันเหตุการณ์
7. ด้านการลดน้ำสูญเสีย จะลดปริมาณน้ำสูญเสียโดยคำนึงถึงสภาพท่อประปาเดิม และขีดความสามารถในการลงทุนด้วย
8. ด้านการจัดหา ดำเนินกรรมวิธีการจัดหาอย่างมีประสิทธิภาพและมีการควบคุมการจัดการในระดับที่ให้ผลดีที่สุด

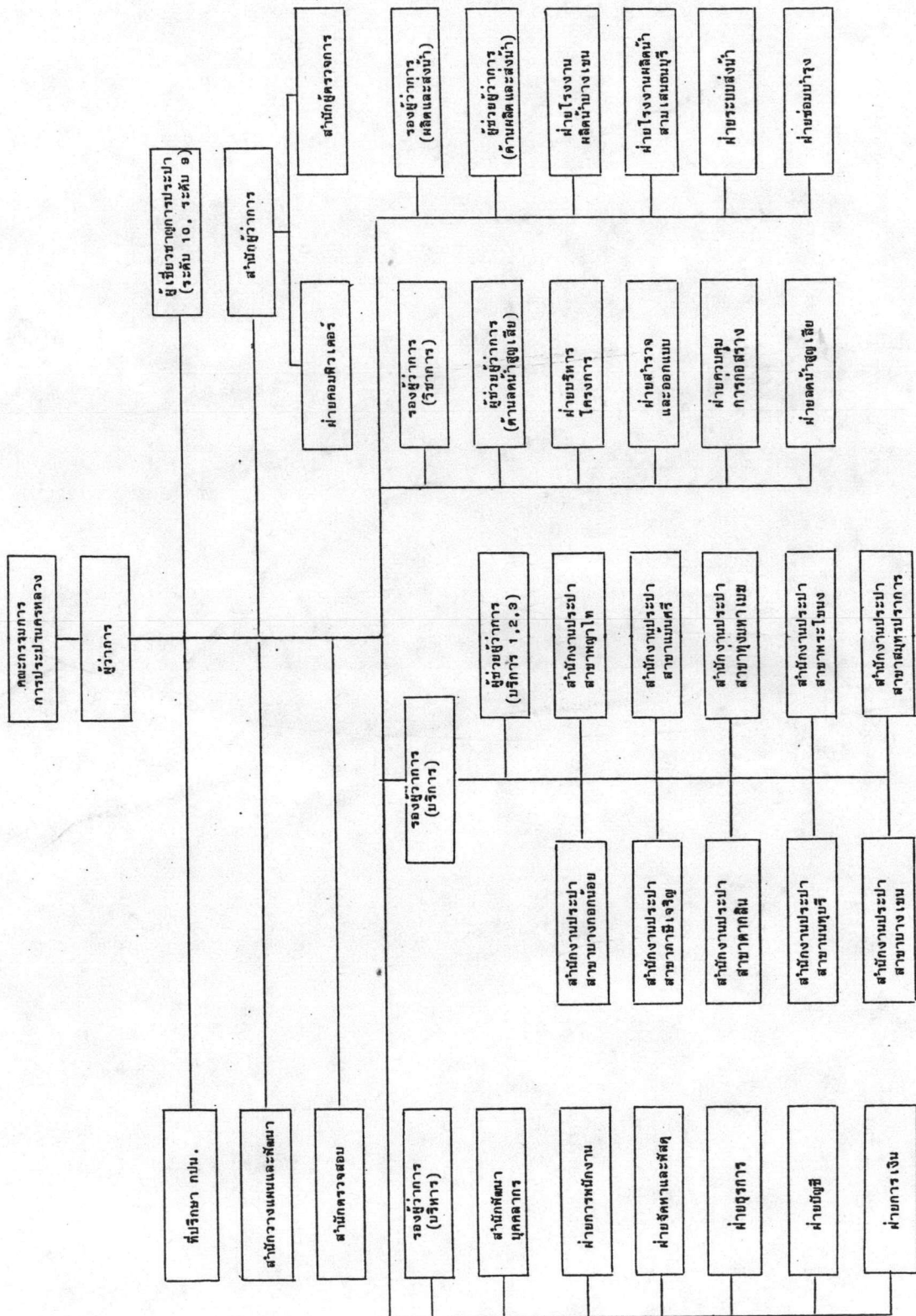
นอกจากนโยบายของงานด้านต่าง ๆ ดังกล่าวข้างต้นแล้ว ยังดำเนินนโยบายด้านบริหาร ประกอบด้วย "4 ดี" คือ

1. บริการดี หมายถึง การอำนวยความสะดวก การให้บริการที่รวดเร็ว แน่นนอน สุภาพ ซื่อสัตย์ เอาใจใส่ลูกค้าผู้ใช้น้ำประปา รวมถึงการเอาใจใส่ในสวัสดิการพนักงาน
2. คุณภาพดี เนื่องจากน้ำประปาเป็นสินค้าหลักของการประปานครหลวง จึงต้องควบคุมให้ได้มาตรฐาน ทั้งในด้านความสะอาด ปริมาณ แรงดันน้ำและมีการนำวิทยาการทันสมัยมาใช้ให้เกิดประโยชน์อย่างกว้างขวาง
3. จัดการดี หมายถึง มีการอำนวยความสะดวก การบริหาร การปกครอง การประสานงาน และการประชาสัมพันธ์ที่ดี รวมทั้งการควบคุมดูแลกิจการที่รอบคอบ
4. ร่วมมือร่วมใจดี หมายถึง ความร่วมมือร่วมใจของพนักงานในการรักษาระเบียบ ข้อบังคับ และปฏิบัติตามอย่างมีระเบียบวินัย มีความรักและภักดี ซื่อสัตย์ต่อองค์การ

ลักษณะการดำเนินงาน

ลักษณะการดำเนินงานของการประปานครหลวง ประกอบด้วย

แผนภูมิที่ 2.1 โครงสร้างองค์การบริหารส่วนนครหลวง (โดยย่อ)



ที่มา : รายงานประจำปี 2529

1. การจัดองค์การ
2. การผลิตน้ำประปา
3. การส่งจ่ายน้ำประปา
4. การจำหน่ายน้ำประปา
5. การให้บริการ
6. การปรับปรุงขยายงาน

1. การจัดองค์การ

การประปานครหลวงมีคณะกรรมการบริหาร ซึ่งได้รับการแต่งตั้งจาก คณะรัฐมนตรี ทำหน้าที่เป็นผู้กำหนดนโยบายและควบคุมดูแลกิจการทั่วไป โดยมี "ผู้ว่าการ" รับผิดชอบดำเนินงานในฐานะหัวหน้าผู้บริหาร

ในการจัดองค์การ ได้แบ่งการบริหารออกเป็น 4 สายงานหลัก (แผนภูมิที่ 2.1)

ดังนี้

1.1 สายงานบริหาร

ดำเนินการและรับผิดชอบในการบริหารทั่วไป เพื่อเป็นการสนับสนุน การปฏิบัติงานของสายงานอื่น รวมทั้งงบประมาณ การเงินและการบัญชี การบริหารงาน บุคคล การจัดหา และควบคุมการใช้พัสดุ

1.2 สายงานบริการ

ดำเนินการและรับผิดชอบในด้านการให้บริการทุกประเภทที่เกี่ยวข้องกับ ผู้ใช้น้ำโดยผ่านทางสำนักงานประปาสาขา ได้แก่ การติดตั้งประปาใหม่ การอ่านมาตรวัดน้ำ การจัดเก็บรายได้ การซ่อมท่อ ฯลฯ

1.3 สายงานวิชาการ

ดำเนินการและรับผิดชอบงานทางด้านวิศวกรรม ได้แก่ งานออกแบบ จัดทำเอกสารประกวดราคา ตรวจสอบควบคุมมาตรฐานวัสดุอุปกรณ์ต่าง ๆ และควบคุมงาน

ก่อสร้างของโครงการปรับปรุงขยายกิจการประปาทั้งระบบการผลิต และระบบการจ่ายน้ำ และงานอื่น ๆ

1.4 สายงานผลิตและส่งน้ำ

ดำเนินการและรับผิดชอบในด้านการผลิตน้ำ การส่งน้ำ ให้ได้คุณภาพ และปริมาณที่ต้องการ รวมทั้งควบคุมแรงดันน้ำในระบบให้เหมาะสม

นอกจากนี้ ยังมีหน่วยงานที่ขึ้นอยู่กับผู้ว่าการโดยตรง ซึ่งมีหน้าที่สนับสนุนองค์การในการวางแผน ตรวจสอบ ติดตามงาน ประมวลผลข้อมูลด้วยคอมพิวเตอร์ และการประชาสัมพันธ์

2. การผลิตน้ำประปา

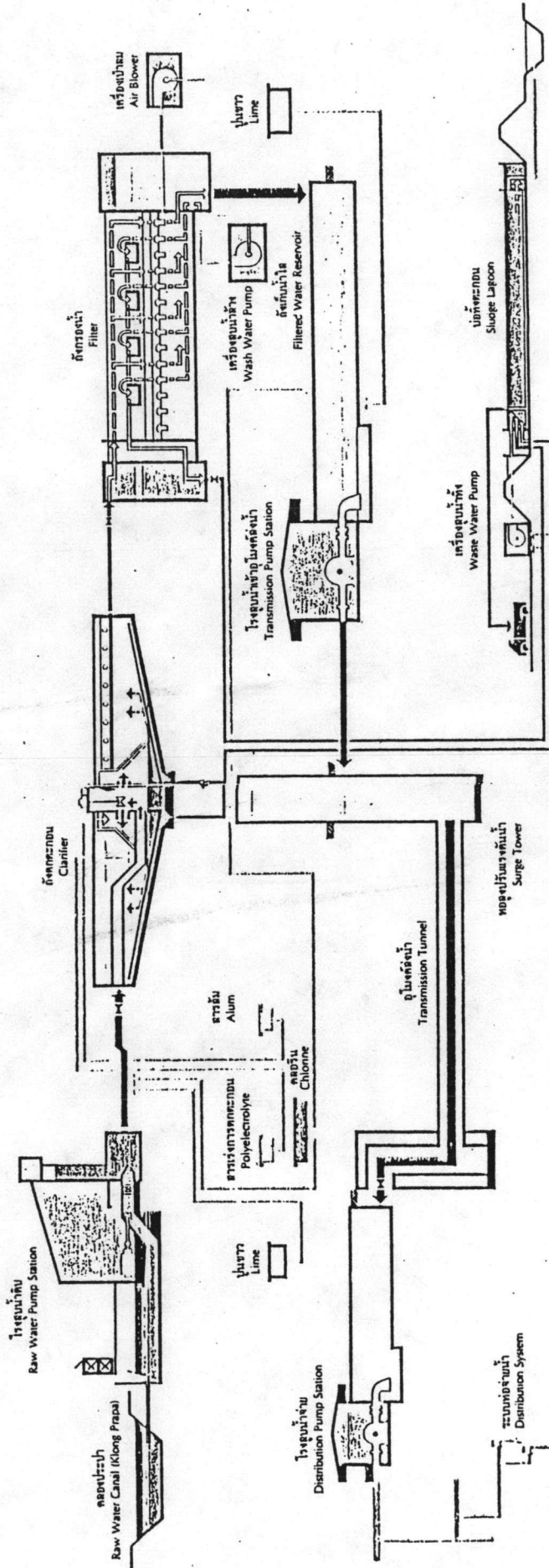
การประปานครหลวงผลิตน้ำ โดยใช้น้ำดิบจากแหล่งธรรมชาติผ่านกระบวนการหลายขั้นตอน เพื่อให้เกิดความใสสะอาดและปราศจากเชื้อโรค ซึ่งมีการตรวจวิเคราะห์และควบคุมคุณภาพอย่างสม่ำเสมอก่อนการส่งจ่ายไปบริการประชาชนในเขตรับผิดชอบ ประกอบด้วยกระบวนการผลิต สรุปได้ดังนี้

2.1 ระบบการผลิตจากน้ำผิวดิน (Surface Water) (แผนภูมิที่ 2.2) เป็นการผลิตน้ำส่วนใหญ่ของการประปานครหลวง โดยอาศัยน้ำจากแม่น้ำเจ้าพระยาที่ตำบลลำแล อำเภอมือง จังหวัดปทุมธานี ส่งผ่านเข้าคลองประปาสู่อ่างกรองน้ำบางเขน อ่างกรองน้ำสามเสน และอ่างกรองน้ำธนบุรี ซึ่งระหว่างการไหลผ่านคลองประปา น้ำจะถูกออกซิเจนในอากาศและแสงแดด ช่วยให้น้ำสะอาดขึ้นระดับหนึ่งตามธรรมชาติ และเมื่อน้ำเข้าสู่การผลิตภายในโรงกรองแต่ละแห่ง จะมีกรรมวิธีในการผลิตที่คล้ายคลึงกัน คือ

2.1.1 การทำตะกอนที่แขวนลอยตัวอยู่ในน้ำตกลง เบื้องล่างโดยเติมสารช่วยการตกตะกอนในสัดส่วนที่พอเหมาะลงในน้ำ แล้วน้ำใสจะลอยตัวขึ้นข้างบนล้นไหลออกไปยังถังกรองน้ำ

2.1.2 กรองน้ำที่มีตะกอนละเอียดส่วนที่เหลือจากการตกตะกอนแล้ว ด้วยทรายขนาดต่าง ๆ กัน และแอนทราไซด์ ทำให้ได้น้ำที่คุณสมบัติทางกายภาพตามมาตรฐานน้ำดื่ม

แผนภูมิที่ 2.2 การผลิตน้ำประปาจากแหล่งน้ำผิวดิน



ที่มา : เอกสารแนะนำการประปานครหลวง ปี 2529

2.1.3 เดิมคลอรีนลงในน้ำที่ผ่านการกรองแล้ว เพื่อฆ่าเชื้อโรคที่อาจหลงเหลืออยู่

2.2 ระบบการผลิตจากแหล่งน้ำใต้ดิน (Ground Water) จะได้จากการเจาะระดับดิน ลึกประมาณ 80 - 200 เมตร ซึ่งน้ำในชั้นบาดาลที่ได้นี้จะตรวจสอบแล้วสะอาดปราศจากเชื้อโรค มีคุณภาพใช้บริโภคได้ จึงสูบน้ำเข้าเส้นท่อโดยตรง

ปริมาณน้ำที่สูบน้ำจากบ่อบาดาลแต่เดิมประมาณ 125 บ่อ มีประมาณ 1 ใน 3 ของน้ำประปาที่ผลิตจ่ายทั้งหมด จนถึง พ.ศ. 2525 เป็นต้นมาการประปานครหลวงจึงได้ลดการใช้น้ำบาดาลลงเป็นลำดับ เพื่อเป็นการสนองนโยบายรัฐบาลตาม "มาตรการป้องกันและแก้ไขวิกฤตการณ์น้ำบาดาลและแผ่นดินทรุดในเขตกรุงเทพมหานคร" โดยลดปริมาณการสูบน้ำบาดาลลงเป็นลำดับจนถึง พ.ศ. 2531 บ่อบาดาลในเขตพื้นที่วิกฤตอันดับ 1 และ 2 ซึ่งมีอัตราการทรุดตัวสูงจะถูกยกเลิกทั้งหมด

2.3 การควบคุมคุณภาพน้ำ การตรวจสอบและวิเคราะห์คุณภาพน้ำ เป็นงานส่วนหนึ่งในกระบวนการผลิต เพื่อรักษามาตรฐานคุณภาพ โดยมีการตรวจวิเคราะห์คุณภาพทางกายภาพและเคมีเบื้องต้นในระบบการผลิต การสูบน้ำประปาให้ประชาชนอย่างสม่ำเสมอเป็นระยะ ๆ ตลอด 24 ชั่วโมง แล้วยังมีการเก็บตัวอย่างน้ำทั่วเขตจ่ายน้ำเพื่อตรวจวิเคราะห์คุณภาพทางกายภาพ เคมีเบื้องต้น รวมทั้งแบคทีเรีย เป็นประจำทุกวัน

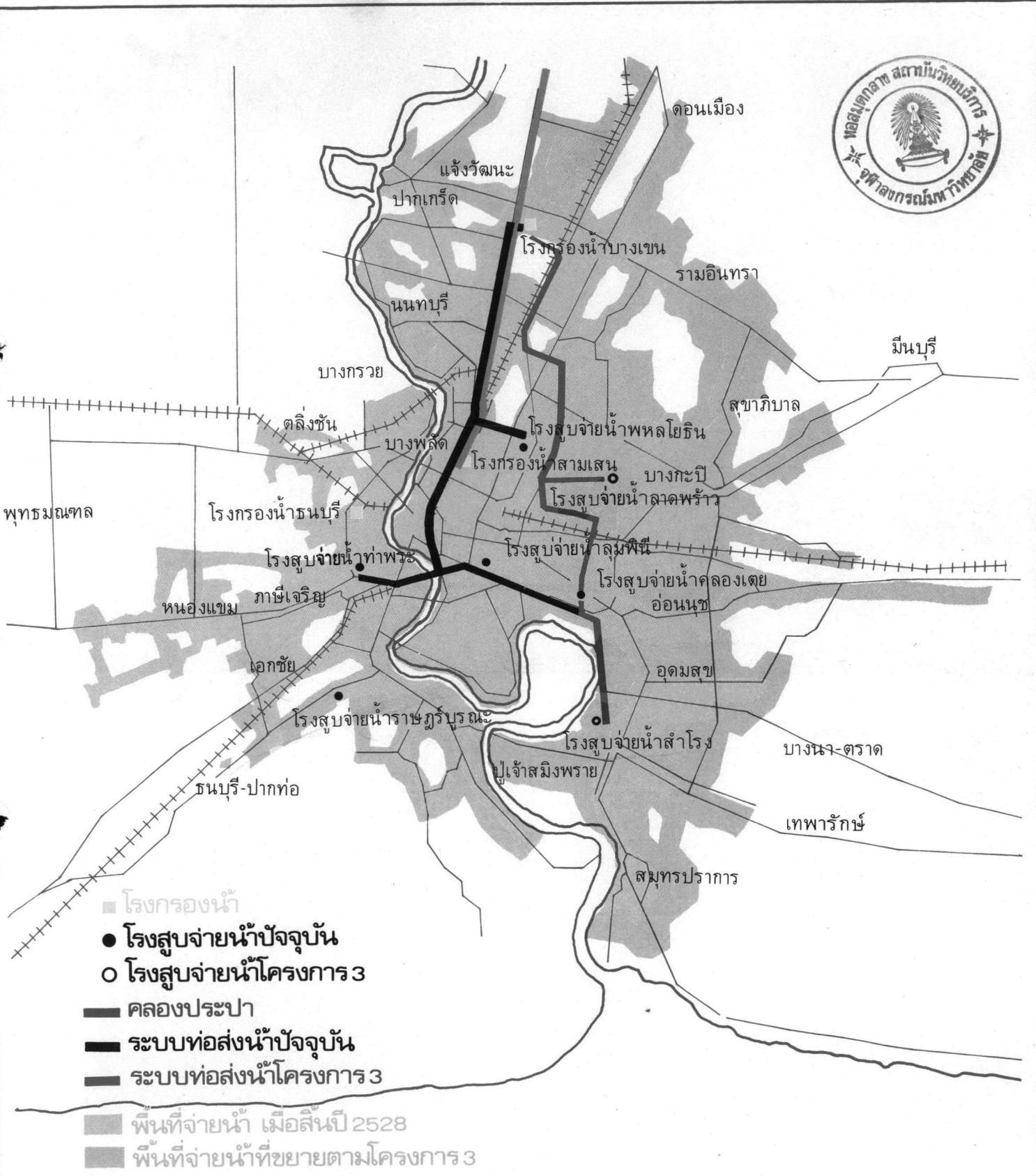
3. การส่งจ่ายน้ำประปา

น้ำประปาที่ผลิตได้จะถูกส่งไปยังชุมชนต่าง ๆ ดังนี้ (แผนภูมิที่ 2.3)

3.1 ระบบส่งน้ำ เป็นระบบต่อเนื่องจากระบบผลิตน้ำของโรงกรองน้ำบางเขน ประกอบด้วย

3.1.1 อุโมงค์ส่งน้ำ มีขนาดเส้นผ่าศูนย์กลางตั้งแต่ 2.0 เมตร ถึง 3.5 เมตร ความยาวประมาณ 32 กิโลเมตร อยู่ลึกจากผิวดินประมาณ 20 เมตร มีหน้าที่นำน้ำที่ผลิตจากโรงกรองน้ำบางเขนส่งไปยังสถานีสูบน้ำต่าง ๆ

3.1.2 สถานีสูบน้ำ ประกอบด้วย ถังเก็บน้ำ และเครื่องสูบน้ำ จะสูบน้ำด้วยแรงดันที่เหมาะสมเข้าระบบท่อประธาน



ระบบการผลิต/จ่ายน้ำและพื้นที่บริการ การประปานครหลวง

013780

ที่มา : เอกสารเรื่องกลยุทธ์ในการเปลี่ยนภาพพจน์ของการประปานครหลวง, กุมภาพันธ์ 2529

3.2 ระบบจ่ายน้ำ คือระบบท่อที่นำน้ำไปบริการยังอาคารและสถานที่ต่าง ๆ ตามขนาดเส้นท่อ ดังนี้

3.2.1 ท่อประธาน มีขนาดเส้นผ่าศูนย์กลาง 400 มิลลิเมตร ถึง 1,500 มิลลิเมตร จะวางในถนนสายใหญ่ เพื่อรับน้ำจากโรงกรองน้ำสามเสน โรงกรองน้ำธนบุรี โรงกรองน้ำบางเขน และสถานีสูบน้ำต่าง ๆ

3.2.2 ท่อจ่ายน้ำ มีขนาดเส้นผ่าศูนย์กลาง 100 มิลลิเมตร ถึง 300 มิลลิเมตร จะรับน้ำจากท่อประธานไปจ่ายผู้ใช้น้ำบริเวณริมถนน และตรอก ซอยขนาดใหญ่

3.2.3 ท่อบริการ มีขนาดเส้นผ่าศูนย์กลางเล็กกว่า 100 มิลลิเมตร จะรับน้ำจากท่อจ่ายน้ำเพื่อส่งจ่ายแก่ผู้ใช้น้ำตามตรอก ซอยทั่วไป

4. การจำหน่ายน้ำประปา

การประปานครหลวง จำหน่ายน้ำประปาให้แก่ประชาชนโดยผ่านทางสำนักงานประปาสาขา ซึ่งถือว่าเป็นหน่วยงานทางการตลาด ด้วยวิธีการจำหน่าย 2 กรณี คือ

4.1 การจำหน่ายโดยระบบเส้นท่อประปา เป็นลักษณะการจำหน่ายน้ำตามปกติของการประปานครหลวง ซึ่งจะวางระบบเส้นท่อประปาเพื่อส่งจำหน่ายน้ำจนถึง เคหะสถานของผู้ใช้น้ำ ได้แยกประเภทผู้ใช้น้ำเป็น 2 ประเภท คือ ประเภทที่พักอาศัย และประเภทธุรกิจ รัฐวิสาหกิจ ราชการ และอื่น ๆ โดยคิดค่าน้ำตามปริมาณการใช้น้ำของผู้ใช้น้ำในอัตราค่าน้ำแบบก้าวหน้า (Progressive Rate)

4.1.1 อัตราค่าน้ำขายน้ำประปา

ในระหว่างปีงบประมาณ 2529 การประปานครหลวงได้ประกาศปรับอัตราค่าน้ำจากที่ประกาศใช้เดิม เมื่อเดือนกันยายน 2527 โดยลดค่าน้ำลงลูกบาศก์เมตรละ 5 สตางค์ทุกประเภท ตั้งแต่เดือนเมษายน 2529 ซึ่งอัตราค่าน้ำที่ปรับแสดงตามตารางที่ 2.1

ตารางที่ 2.1 อัตราค่าน้ำประปา

ประเภทที่ 1 : ที่พักอาศัย		ประเภทที่ 2 : ธุรกิจ รัฐวิสาหกิจ ราชการ และอื่น ๆ	
ปริมาณน้ำใช้ (ลูกบาศก์ เมตร)	อัตราค่าน้ำ (บาทต่อลูกบาศก์ เมตร)	ปริมาณน้ำใช้ (ลูกบาศก์ เมตร)	อัตราค่าน้ำ (บาทต่อลูกบาศก์ เมตร)
0 - 30	4.05 (แต่ไม่ต่ำกว่า 20 บาท)	0 - 10	เหมา 50.00
31 - 40	4.30	11 - 20	6.20
41 - 50	4.55	21 - 30	6.45
51 - 60	4.80	31 - 40	6.70
61 - 70	5.05	41 - 50	6.95
71 - 80	5.30	51 - 60	7.20
81 - 90	6.20	61 - 80	7.45
91 - 100	6.45	81 - 100	7.70
101 - 120	6.70	101 - 120	7.95
121 - 160	6.95	121 - 160	8.20
161 - 200	7.20	161 - 200	8.45
201 ขึ้นไป	7.70	201 ขึ้นไป	8.70

หมายเหตุ: ประกาศใช้ 1 เมษายน 2529

ที่มา : รายงานประจำปี 2529

4.1.2 อัตราค่าบริการอุปกรณ์รายเดือน

เนื่องจากมาตรวัดน้ำที่ติดตั้ง ณ เคหะสถานของผู้ใช้น้ำเป็นอุปกรณ์ที่การประปานครหลวงใช้วัดปริมาณการใช้น้ำของผู้ใช้น้ำเป็นประจำทุกเดือน จึงจำเป็นต้องบำรุงรักษา ซ่อมแซม ให้สามารถใช้งานได้อย่างมีประสิทธิภาพอยู่เสมอ เพื่อให้วัดปริมาณน้ำได้อย่างถูกต้อง โดยการประปานครหลวงคิดอัตราค่าบริการบำรุงรักษามาตรวัดน้ำดังกล่าว

ตามขนาดของมาตรวัดน้ำเป็นรายเดือน ตามตารางที่ 2.2

ตารางที่ 2.2 อัตราค่าบริการอุปกรณ์รายเดือน

ขนาดมาตรวัดน้ำ (นิ้ว)	อัตรารายเดือน (บาท)
1/2	20.00
3/4	25.00
1	40.00
1 1/2	60.00
2	160.00
2 1/2	180.00
3	240.00
4	300.00
6	500.00
12	-

ที่มา : ประกาศการประปานครหลวง ลงวันที่ 1 กรกฎาคม 2525

4.2 การจำหน่ายน้ำประปาเป็นรถบรรทุกน้ำ เป็นการจำหน่ายน้ำให้แก่ประชาชนที่อยู่ในเขตพื้นที่ระบบเส้นท่อประปายังส่งจ่ายน้ำไม่ถึง ซึ่งมีลักษณะการจำหน่ายเป็น 2 ประเภท คือ

4.2.1 ผู้ซื้อน้ำนำภาชนะมาบรรทุกน้ำไปเอง คิดค่าน้ำในอัตราลูกบาศก์เมตรละ 4.10 บาท และค่าบริการจ่ายน้ำลูกบาศก์เมตรละ 2.90 บาท

4.2.2 การประปานครหลวงจัดรถบรรทุกน้ำไปส่งให้ผู้ซื้อน้ำ คิดค่าน้ำและค่าบริการจ่ายน้ำ ในอัตราเดียวกับข้อ 4.2.1 พร้อมกับคิดค่าบริการรถบรรทุกตามระยะทาง ดังนี้

(1) รถบรรทุกน้ำ จุประมาณ 5.5 ลูกบาศก์ เมตร ระยะทางไม่เกิน 10 กิโลเมตร นอกจากค่าน้ำแล้วคิดค่ารถเที่ยวละ 240 บาท ถ้าระยะทางเกิน 10 กิโลเมตรขึ้นไปทุก ๆ ช่วง 5 กิโลเมตร คิดเพิ่มช่วงละ 35 บาท

(2) รถบรรทุกน้ำ จุประมาณ 3.5 ลูกบาศก์ เมตร ระยะทางไม่เกิน 10 กิโลเมตร คิดค่ารถเที่ยวละ 180 บาท ถ้าระยะทางเกิน 10 กิโลเมตรขึ้นไปทุก ๆ ช่วง 5 กิโลเมตร คิดเพิ่มช่วงละ 25 บาท

5. การให้บริการ

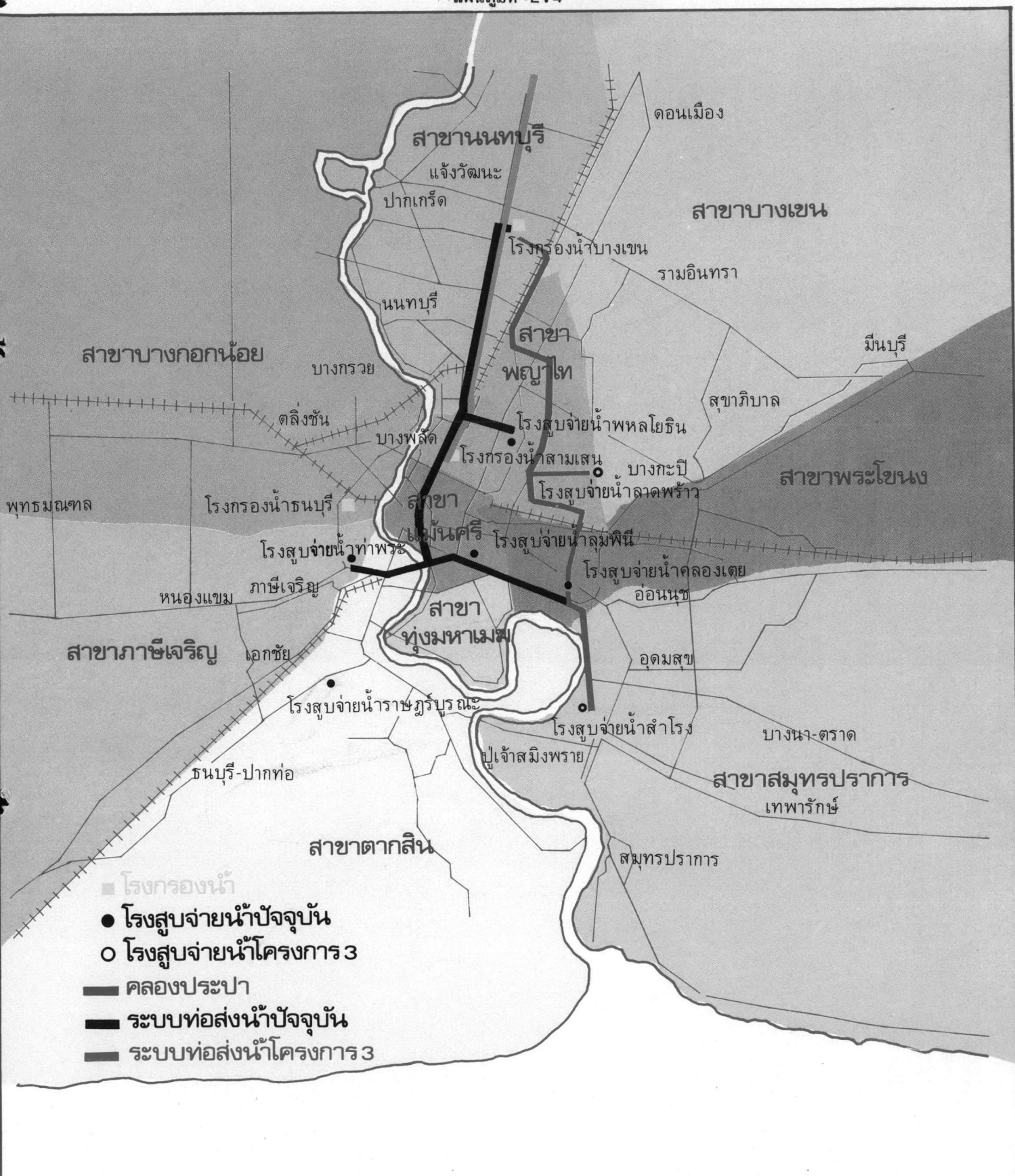
การประปานครหลวง ได้จัดตั้งสำนักงานประปาสาขาซึ่งเป็นหน่วยงานด้านการตลาดให้มีหน้าที่และความรับผิดชอบเป็นศูนย์บริการแบบเบ็ดเสร็จ เพื่ออำนวยความสะดวกให้แก่ผู้ใช้น้ำ โดยแบ่งแยกหน่วยงานให้รับผิดชอบในแต่ละพื้นที่ได้ดังนี้ (แผนภูมิที่ 2.4)

- 1) สำนักงานประปาสาขาบางกอกน้อย
- 2) สำนักงานประปาสาขาภาษีเจริญ
- 3) สำนักงานประปาสาขาดากสิน
- 4) สำนักงานประปาสาขานนทบุรี
- 5) สำนักงานประปาสาขาบางเขน
- 6) สำนักงานประปาสาขาพญาไท
- 7) สำนักงานประปาสาขาทุ่งมหาเมฆ
- 8) สำนักงานประปาสาขาแมนศรี
- 9) สำนักงานประปาสาขาพระโขนง
- 10) สำนักงานประปาสาขาสมุทรปราการ

นอกจากนั้นในบริเวณเขตอำเภอชั้นนอก ซึ่งมีจำนวนผู้ใช้น้ำไม่มากนัก ได้จัดให้บริการผู้ใช้น้ำเป็นระบบประปาอิสระอยู่ในความรับผิดชอบควบคุมดูแลของสาขา คือ

- 1) สำนักงานประปามีนบุรี อยู่ในความรับผิดชอบของสาขาพญาไท
- 2) สำนักงานประปาบางบ่อ อยู่ในความรับผิดชอบของสาขาสมุทรปราการ
- 3) สำนักงานประปาบางบัวทอง อยู่ในความรับผิดชอบของสาขานนทบุรี

แผนภูมิที่ 2.4



เขตบริการของสำนักงานประปาสาขา การประปานครหลวง

ที่มา : เอกสารเรื่องกลยุทธ์ในการเปลี่ยนแปลงพันธกิจของการประปานครหลวง, กุมภาพันธ์ 2529

สำนักงานประปาสาขาแต่ละสาขา ซึ่งทำหน้าที่เป็นศูนย์บริการแบบเบ็ดเสร็จ จะให้บริการแก่ผู้ใช้น้ำโดยเริ่มตั้งแต่ การติดตั้งประปาใหม่ การชำระเงินค่าน้ำ และการให้บริการอื่น ๆ

5.1 การติดตั้งประปาใหม่ ประกอบด้วยขั้นตอนการดำเนินงาน คือ

5.1.1 ผู้ขอใช้น้ำ ติดต่อสำนักงานประปาสาขาที่รับผิดชอบพื้นที่ ครอบคลุมสถานที่ที่ผู้ขอใช้น้ำประสงค์จะให้ติดตั้งประปา โดยยื่นคำร้องขอติดตั้งประปาใหม่ พร้อมหลักฐานอย่างใดอย่างหนึ่ง ดังนี้

- สำเนาทะเบียนบ้าน
- หรือเอกสารการให้เลขหมายประจำบ้าน
- หรือหนังสืออนุญาตให้ปลูกสร้างอาคาร
- หรือหนังสือสัญญาเช่าอาคาร
- หรือหนังสือสัญญาเช่าซื้ออาคาร

5.1.2 สำนักงานประปาสาขาที่รับผิดชอบ จัดส่งเจ้าหน้าที่ไปสำรวจ สถานที่ที่ผู้ขอใช้น้ำต้องการให้ติดตั้งประปา แล้วออกแบบกำหนดแนวเส้นท่อ จัดทำรายการประมาณการค่าใช้จ่ายทั้งสิ้น จัดทำใบเบิกจ่ายพัสดุ เตรียมไว้ขอเบิกท่อและอุปกรณ์จากคลังพัสดุ นำเสนอผู้มีอำนาจอนุมัติให้อนุมัติการติดตั้งประปาใหม่ พร้อมกับขั้นตอนนี้ได้มีการตรวจสอบหนี้ค่างชำระเพื่อป้องกันมิให้ผู้ใช้น้ำที่ค่างชำระค่าน้ำ ถือเป็นโอกาสขอติดตั้งประปาใหม่ โดยไม่ยอมชำระหนี้ค่าง และเมื่อผู้มีอำนาจอนุมัติการติดตั้งประปาใหม่แล้ว จะจัดทำหนังสือแจ้งค่าใช้จ่ายทั้งสิ้นให้ผู้ขอใช้น้ำทราบเพื่อนำเงินมาชำระภายใน 30 วัน ประกอบด้วยรายการค่าใช้จ่ายต่าง ๆ ตามอัตราที่กำหนด (ตามตารางที่ 2.3) ดังนี้

ตารางที่ 2.3 ค่าใช้จ่ายในการขุดติดตั้งประปาใหม่ (ค่าติดตั้งประปาใหม่ที่ใช้ท่อแยกเข้า
มาตร ยาวไม่เกิน 10.00 เมตร)

ขนาด มาตรวัดน้ำ	ประเภทการใช้น้ำ	ค่าประกัน การใช้น้ำ (บาท)	ค่ามาตร วัดน้ำ (บาท)	ค่าท่อ- อุปกรณ์ (บาท)	ค่าบริการ และต่อท่อ (บาท)	ค่าสมทบ ก่อสร้าง (บาท)	รวมเงิน ค่าติดตั้ง (บาท)
φ 1/2"	ถาวร	200	560	1,010	730	1,280	3,780
	ประเภท 1	2,000	560	1,010	730	1,280	5,580
φ 1/2"	ชั่วคราว						
	ประเภท 2	5,000	560	1,010	730	1,280	8,580
φ 3/4"	ถาวร	300	680	1,260	730	1,930	4,900
	ประเภท 1	3,000	680	1,260	730	1,930	7,600
φ 3/4"	ชั่วคราว						
	ประเภท 2	7,000	680	1,260	730	1,930	11,600
φ 1"	ถาวร	600	1,140	2,060	730	2,570	7,100
	ประเภท 1	5,000	1,140	2,060	730	2,570	11,500
φ 1"	ชั่วคราว						
	ประเภท 2	12,500	1,140	2,060	730	2,570	19,000

- หมายเหตุ - ประเภท 1. หมายถึง ผู้ใช้น้ำชั่วคราวที่เป็นบ้านพักอาศัยครอบครัวเดียว ซึ่ง
เจ้าของบ้านเป็นผู้ขอรับใช้น้ำ
- ประเภท 2. หมายถึง ผู้ใช้น้ำชั่วคราว นอกเหนือจากประเภท 1

ที่มา: คำสั่งการประธานครหลวงที่ 204/2529 สั่ง ณ วันที่ 16 มิถุนายน 2529 และ
เอกสารคำแนะนำเกี่ยวกับการขุดติดตั้งประปาใหม่ จัดทำโดยกองประชาสัมพันธ์
(มกราคม 2530)

5.1.3 ผู้ขอใช้น้ำติดต่อขอชำระค่าใช้จ่ายในการติดตั้งประปาใหม่ที่สำนักงานประปาสาขาที่รับผิดชอบ ได้ 2 กรณี คือ

(1) กรณีผู้ขอใช้น้ำชำระค่าใช้จ่ายครั้งเดียวหมด การประปานครหลวงลดค่าใช้จ่ายในการติดตั้งประปาใหม่เฉพาะส่วนที่เป็น Flat Rate ไม่รวมเงินประกันการใช้น้ำ

(2) กรณีผู้ขอใช้น้ำขอม่อนชำระค่าใช้จ่าย ถ้าผู้ขอใช้น้ำอยู่ในชุมชนแออัดตามประกาศของการเคหะแห่งชาติ ให้ผ่อนชำระค่าใช้จ่ายในการติดตั้งประปาใหม่กับสำนักงานประปาสาขาที่รับผิดชอบได้ไม่เกิน 2 ปี ส่วนผู้ขอใช้น้ำทั่วไปให้ผ่อนชำระค่าใช้จ่ายได้โดยใช้บริการเงินกู้ของธนาคารออมสิน ซึ่งผู้ขอใช้น้ำต้องแสดงความจำนงไว้พร้อมกับการยื่นคำร้องขอติดตั้งประปาใหม่ และสำนักงานประปาสาขาที่รับผิดชอบได้ตรวจสอบคุณสมบัติของผู้ขอใช้น้ำแล้วว่าเป็นผู้กู้ได้ตามที่ตกลงไว้กับธนาคารออมสิน จึงจะสำรวจและประมาณการค่าใช้จ่ายแจ้งให้ผู้ขอใช้น้ำไปติดต่อกับธนาคารออมสินเพื่อนำเช็คของธนาคาร ซึ่งเป็นผู้จ่ายเงินแทนผู้ขอใช้น้ำ มาชำระที่สำนักงานประปาสาขาที่รับผิดชอบ

5.2 การจัดเก็บค่าน้ำประปา เมื่อผู้ใช้น้ำได้เป็นลูกค้าของการประปานครหลวงแล้ว ตามปกติจะได้น้ำประปาไปใช้ก่อนการชำระเงินค่าน้ำ โดยสำนักงานประปาสาขาที่รับผิดชอบจะจัดเก็บเงินค่าน้ำประปาจากผู้ใช้น้ำตามขั้นตอนการดำเนินงาน ดังนี้

5.2.1 อ่านมาตรวัดน้ำ พนักงานอ่านมาตรจะจดตัวเลขจากมาตรวัดน้ำที่ติดตั้ง ณ เคหะสถานของผู้ใช้น้ำ เพื่อนำมาคำนวณหาปริมาณน้ำที่จำหน่ายให้แก่ผู้ใช้น้ำเป็นประจำทุกเดือน

สำหรับในกรณีที่พนักงานอ่านมาตรไม่สามารถเข้าอ่านมาตรวัดน้ำได้ ก็จะส่งบัตรธุรกิจตอบรับไว้ให้ผู้ใช้น้ำ เพื่อให้ผู้ใช้น้ำจดตัวเลขที่อ่านได้จากมาตรวัดน้ำลงในบัตรธุรกิจตอบรับแล้วส่งคืนให้สำนักงานประปาสาขาที่รับผิดชอบ โดยผู้ใช้น้ำไม่ต้องเสียค่าใช้จ่ายในการจัดส่ง

5.2.2 จัดทำใบเสร็จรับเงิน โดยคำนวณจำนวนเงินค่าน้ำจากปริมาณน้ำที่จำหน่ายให้ผู้ใช้น้ำตามอัตราค่าน้ำที่การประปานครหลวงกำหนด พร้อมกับคิดค่าบำรุงรักษามาตรวัดน้ำตามอัตราค่าบริการอุปกรณ์รายเดือนที่กำหนด

5.2.3 รับชำระเงินค่าน้ำประปาจากผู้ใช้ น้ำ ตามใบเสร็จรับเงินที่จัดทำขึ้นในข้อ 5.2.2 ซึ่งโดยปกติสำนักงานประปาสาขาที่รับผิดชอบพื้นที่บริการ จะจัดส่งพนักงานเก็บเงินไปรับชำระเงินค่าน้ำ ณ เคหะสถานของผู้ใช้น้ำเป็นประจำทุกเดือน

สำหรับในกรณีที่พนักงานเก็บเงินไม่พบผู้ใช้น้ำ จะส่งใบแจ้งหนี้ไว้ เพื่อให้ผู้ใช้น้ำนำเงินไปชำระเงิน ณ สำนักงานประปาสาขาที่รับผิดชอบซึ่งจะปรากฏรายละเอียดในใบแจ้งหนี้ นอกจากนี้ เพื่อเป็นการอำนวยความสะดวกให้แก่ผู้ใช้น้ำในการชำระเงินค่าน้ำได้รวดเร็วยิ่งขึ้น การประสานครหลวง ได้เปิดบริการรับชำระเงินหลายประเภท ให้ผู้ใช้น้ำเลือกตามความเหมาะสม ดังนี้

- (1) รับชำระเงินค่าน้ำประปาโดยหักบัญชีเงินฝากธนาคารของผู้ใช้น้ำ
- (2) รับชำระเงินค่าน้ำประปาผ่านเครื่องบริการเงินด่วนของธนาคาร (ATM.)
- (3) รับชำระเงินค่าน้ำประปา ณ สำนักงานประปาสาขาอื่น
- (4) รับชำระเงินค่าน้ำประปานอกเวลาทำการปกติ และ

ในวันหยุดสำหรับสำนักงานประปาสาขาบางสาขา

5.3 การซ่อมท่อแตก ท่อรั่ว ตามปกติสำนักงานประปาสาขาจะสำรวจเส้นท่อในพื้นที่ความรับผิดชอบ เพื่อดำเนินการปรับปรุงระบบท่อเดิมและเปลี่ยนท่อที่หมดอายุการใช้งานหรือผุกร่อนเป็นตะกรัน ซึ่งจะช่วยลดปริมาณน้ำสูญเสีย ทำให้แรงดันน้ำและคุณภาพน้ำดีขึ้น

สำหรับในกรณีจำเป็นเร่งด่วนเมื่อเกิดท่อแตก ท่อรั่วขึ้น สำนักงานประปาสาขาจะประสานงานร่วมกับศูนย์บริการประปา เพื่อรับแจ้งสถานที่ที่ท่อแตก ท่อรั่ว ตลอด 24 ชั่วโมง แล้วดำเนินการซ่อมบำรุงเพื่อแก้ไขปัญหาท่อแตก ท่อรั่วได้อย่างรวดเร็วทันเหตุการณ์

5.4 การบริการสาธารณะ สำนักงานประปาสาขาได้ให้บริการน้ำเพื่อสาธารณะประโยชน์โดยไม่คิดมูลค่า ดังนี้

- (1) ติดตั้งจุดจ่ายน้ำเพื่อให้บริการแจกน้ำประปาแก่ประชาชนทั่วไป
- ในกรณีที่ขาดน้ำประปาเนื่องจากสาเหตุใด ๆ ก็ตาม

(2) ติดตั้งระบบหัวดับเพลิง เพื่อให้บริการน้ำใช้ในการดับเพลิงอันเป็นการบรรเทาความเดือดร้อนจากอัคคีภัย

(3) จัดรถน้ำบริการร่วมในงานการกุศลต่าง ๆ

สำหรับในปีงบประมาณ 2530 ได้มีการติดตั้งจุดน้ำดื่มสาธารณะในพื้นที่ของสำนักงานประชาชาติต่าง ๆ รวม 60 จุด เพื่อให้บริการน้ำดื่มโดยไม่คิดมูลค่าแก่ประชาชนทั่วไป

6. การปรับปรุงขยายงาน

ในปี พ.ศ. 2510 รัฐบาลได้ว่าจ้างบริษัทแคมป์ เดรสเซอร์ แอนด์ แมคคิ จำกัด แห่งสหรัฐอเมริกา ให้เป็นบริษัทวิศวกรที่ปรึกษาในการจัดทำโครงการแผนหลักในการปรับปรุงกิจการประปาให้สามารถผลิตและจ่ายน้ำได้ทันกับความเจริญเติบโตของบ้านเมือง เพื่อเป็นการกำหนดแนวทางป้องกันและแก้ไขปัญหาการขาดแคลนน้ประปาในเขตนครหลวงเป็นการถาวร

โครงการแผนหลักดังกล่าวนี้ เป็นโครงการระยะยาว 30 ปี แบ่งงานก่อสร้างตามโครงการเป็น 4 ระยะ กำหนดให้โครงการระยะสุดท้ายสิ้นสุดในปี พ.ศ. 2543 โดยเพิ่มปริมาณผลิตน้ำได้ประมาณ 5 ล้านลูกบาศก์เมตรต่อวัน เพื่อบริการประชาชนได้ประมาณ 8.5 ล้านคน

การประปานครหลวงได้เริ่มดำเนินงานตามโครงการแผนหลักระยะแรก มาตั้งแต่ปี พ.ศ. 2517 และดำเนินงานเสร็จเรียบร้อยแล้ว โดยแบ่งงานออกเป็น 2 ช่วงคือ

1) โครงการแผนหลักระยะแรกช่วงที่ 1 (โครงการที่ 1) เริ่มดำเนินการในปี พ.ศ. 2517 แล้วเสร็จเมื่อปี พ.ศ. 2522 ทำให้สามารถเพิ่มการผลิตน้ำจากผิวดินที่โรงกรองน้ำบางเขนได้อีก 800,000 ลูกบาศก์เมตรต่อวัน โดยใช้เงินลงทุนทั้งสิ้น 4,672.9 ล้านบาท

2) โครงการแผนหลักระยะแรกช่วงที่ 2 (โครงการที่ 2) ได้เริ่มดำเนินการก่อสร้างในปี พ.ศ. 2523 และแล้วเสร็จในปี พ.ศ. 2529 โดยสามารถผลิตน้ำประปาจากโรงกรองน้ำบางเขนเพิ่มขึ้นอีก 800,000 ลูกบาศก์เมตรต่อวัน ซึ่งใช้เงินลงทุนทั้งสิ้น 5,474.1 ล้านบาท

ในขณะนี้ การประปานครหลวงกำลังดำเนินงานโครงการแผนหลักระยะที่ 2 ช่วงที่ 1 ประกอบด้วย

1) โครงการที่ 3 ซึ่งเริ่มในปี พ.ศ. 2528 และจะแล้วเสร็จในปี พ.ศ. 2531 มีเงินลงทุนในโครงการทั้งสิ้น 6,897.9 ล้านบาท วัตถุประสงค์ของโครงการนี้ก็เพื่อ

- (1) ผลิตน้ำประปาจากผิวดินเพิ่มขึ้น 400,000 ลูกบาศก์ เมตรต่อวัน ทำให้สามารถบริการน้ำแก่ประชาชนได้อย่างเพียงพอจนถึงปี พ.ศ. 2532
- (2) ยกเลิบบ่อบาดาลในเขตวิกฤตอันดับที่ 1 และ 2 ซึ่งสูบน้ำประมาณวันละ 200,000 ลูกบาศก์เมตร เพื่อบรรเทาปัญหาแผ่นดินทรุด
- (3) ให้ประชาชนได้รับบริการเพิ่มขึ้น 800,000 คน
- (4) ขยายพื้นที่จ่ายน้ำเพิ่มขึ้น 150 ตารางกิโลเมตร ซึ่งครอบคลุมพื้นที่โรงงานอุตสาหกรรม หมู่บ้านจัดสรรเอกชน เป็นส่วนใหญ่โดยเฉพาะพื้นที่ฝั่งพระนครตอนเหนือ กับตะวันออก และบริเวณจังหวัดสมุทรปราการ

2) โครงการที่ 3 เพิ่มเติม เกิดจากความสามารถประหยัดเงินในการประกวดราคางานโครงการที่ 3 ได้อย่างมากมายเหลือเงินเกือบ 2 พันล้านบาท การประปานครหลวงจึงได้จัดทำโครงการที่ 3 เพิ่มเติม เพื่อแก้ปัญหาน้ำประปาขาดแคลนที่ฝั่งธนบุรี และโรงงานอุตสาหกรรมทางตอนใต้ของฝั่งธนบุรี โดยโครงการนี้จะเริ่มดำเนินงานระหว่างปี พ.ศ. 2530 - 2532 อยู่ในวงเงินค่าใช้จ่าย 1,794.9 ล้านบาท มีเป้าหมายเพื่อ

- (1) ผลิตน้ำประปาเพิ่มขึ้น 400,000 ลูกบาศก์ เมตรต่อวัน
- (2) ให้ประชาชนได้รับบริการเพิ่มขึ้น 400,000 คน
- (3) ขยายพื้นที่จ่ายน้ำเพิ่มขึ้น 50 ตารางกิโลเมตร
- (4) ให้ระบบอุโมงค์ส่งน้ำมี 2 วงจรคล่องตัวในการบำรุงรักษา

นอกจากการลงทุนขยายงานตามโครงการปรับปรุงกิจการประปาแผนหลักตามที่กล่าวแล้ว การประปานครหลวงยังได้ดำเนินงานโครงการด้านอื่นที่เกี่ยวข้องกัน คือ

โครงการระบบน้ำดิบ เป็นการดำเนินงานเพื่อแก้ไขปัญหาน้ำขาดแคลนน้ำดิบในอนาคตถึงปี 2560 โดยการนำน้ำดิบจากแหล่งอื่นนอกจากแม่น้ำเจ้าพระยาที่การประปานครหลวงใช้อยู่เดิม ซึ่งมีปริมาณน้ำดิบที่สามารถนำมาใช้ในการผลิตน้ำประปาได้ไม่เกิน 60 ลูกบาศก์ เมตรต่อวินาที แต่ในอนาคตหากกำลังการผลิตน้ำเพิ่มขึ้นตามโครงการแผนหลักที่วางไว้ ปริมาณน้ำดิบ

ในแม่น้ำเจ้าพระยาจะไม่เพียงพอกับความต้องการจึงได้มีการศึกษาหาแนวทางในการนำน้ำดิบจากแม่น้ำแม่กลองมาใช้ในการผลิตโดยจะต้องก่อสร้างโรงกรองน้ำใหม่ทางฝั่งตะวันตกของนครหลวงเพิ่มขึ้นด้วย

แนวโน้มการตลาด

ปี พ.ศ. 2529 เป็นปีที่เศรษฐกิจโดยรวมของประเทศได้ฟื้นตัวขึ้นหลังจากซบเซามาตลอดปี 2528 และสถานการณ์ทางเศรษฐกิจในปี 2530 ก็คาดว่าจะมีการขยายตัวเพิ่มขึ้น โดยเฉพาะทางด้านอุตสาหกรรม เนื่องจากเศรษฐกิจของประเทศอุตสาหกรรมดีขึ้น นักลงทุนชาวต่างประเทศจะชวนขยายหาแหล่งผลิตใหม่ ๆ และประเทศไทยก็เป็นประเทศที่น่าสนใจในการลงทุนมาก เพราะได้เปรียบทางด้านวัตถุดิบและแรงงาน เมื่อมีการลงทุนและการส่งออกที่ดี ก็จะทำให้เกิดการก่อตั้งโรงงานอุตสาหกรรมขึ้น ซึ่งส่วนหนึ่งของโรงงานอุตสาหกรรมที่ตั้งอยู่ในเขตพื้นที่การให้บริการน้ำประปาของการประปานครหลวง

การประปานครหลวงได้ตระหนักในหน้าที่ความรับผิดชอบให้บริการน้ำประปา จึงเล็งเห็นถึงความสำคัญในการให้บริการน้ำประปาเพื่อการอุตสาหกรรมแก่โรงงานอุตสาหกรรมที่อยู่ในเขตพื้นที่รับผิดชอบให้มีปริมาณน้ำใช้เพียงพอแทนการใช้น้ำบาดาล อันเป็นการสนองตอบตามนโยบายของรัฐบาลในการแก้ไขปัญหาน้ำท่วมและแผ่นดินทรุด โดยในระยะปัจจุบันจนถึงสิ้นสุดโครงการปรับปรุงกิจการประปาแผนหลักครั้งที่ 3 (ในปีงบประมาณ 2531) การประปานครหลวงมีขีดความสามารถเพียงพอที่จะจ่ายบริการน้ำประปาให้แก่โรงงานอุตสาหกรรมในบริเวณถนนปู่เจ้าสมิงพราย ถนนสุขสวัสดิ์ และในบริเวณถนนสุขุมวิทใกล้ตัวเมืองสมุทรปราการ และเพื่อเป็นการจูงใจให้โรงงานอุตสาหกรรมหันมาใช้น้ำประปามากขึ้น การประปานครหลวงจะได้พิจารณากำหนดโครงสร้างอัตราค่าน้ำประปาเพื่ออุตสาหกรรมใหม่

ดังนั้นจากที่กล่าวมาแล้วจะเห็นได้ว่าแนวโน้มทางการตลาดของการประปานครหลวงในอนาคต จะมุ่งสู่ผู้ใช้รายใหญ่ซึ่งมีปริมาณการใช้น้ำมากให้หันมาใช้น้ำประปากันอย่างเต็มที่