

บทที่ 5

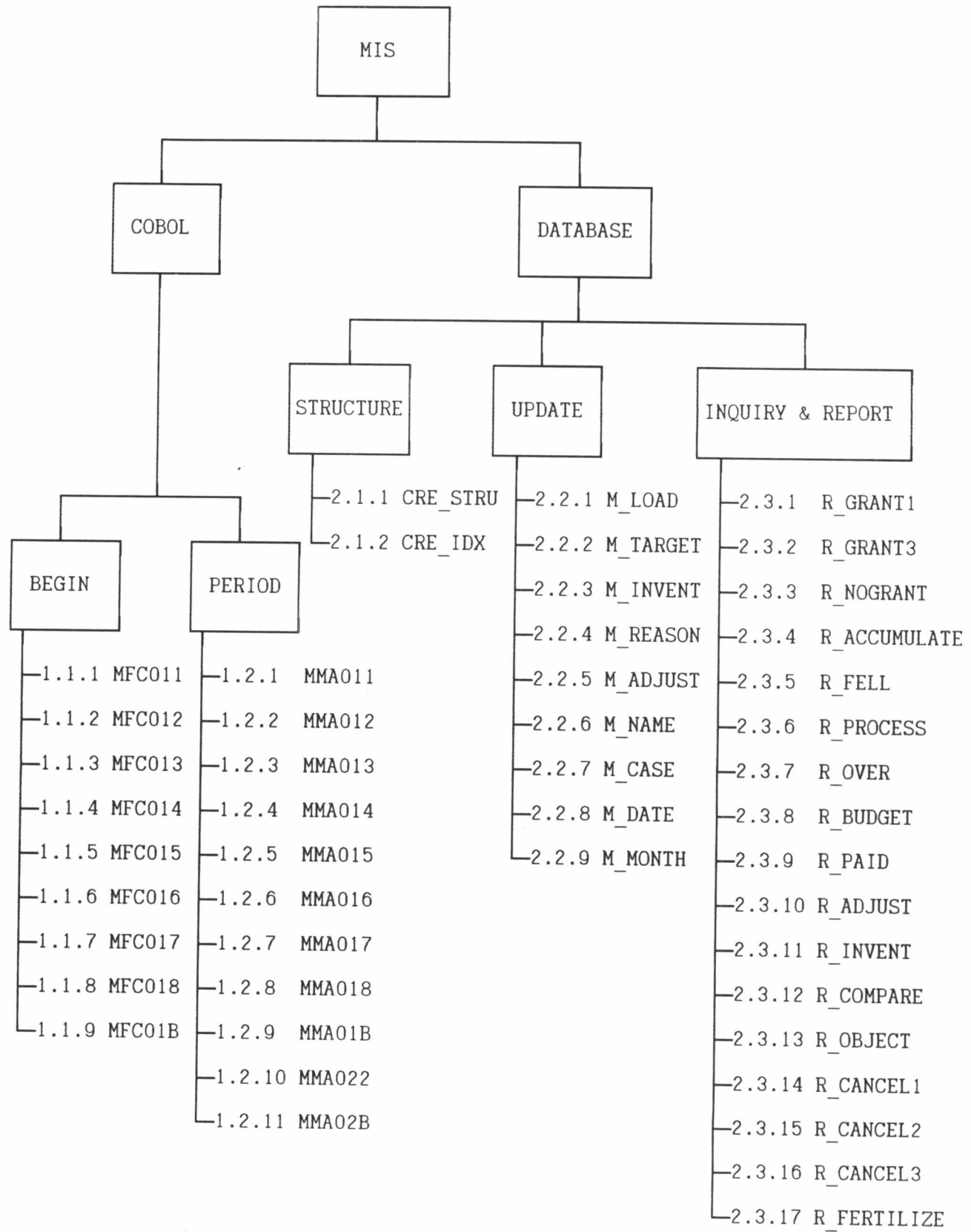
การพัฒนาโปรแกรม

การพัฒนาโปรแกรม

ในการพัฒนาโปรแกรมระบบสารสนเทศเพื่อการบริหารด้านการสงเคราะห์ ได้ศึกษาความต้องการจากสำนักงานกองทุนสงเคราะห์การทำสวนยาง โดยพัฒนาโปรแกรมตามระบบที่ได้ออกแบบไว้ในบทที่ 4

เนื่องจากกระบวนการระบบสารสนเทศเพื่อการบริหารด้านการสงเคราะห์ เป็นการนำข้อมูลขั้นต้นที่มีการบันทึกไว้แล้วในระบบคอมพิวเตอร์ซึ่งข้อมูลถูกเก็บในรูปแบบของแฟ้มข้อมูลสถัญนิยม (Conventional File) มาทำการประมวลผล ดังนั้นในการจัดการจึงต้องมีกลุ่มของโปรแกรม 2 กลุ่มใหญ่ ๆ คือ

1. กลุ่มโปรแกรมภาษาโคบอล (COBOL)
 - 1.1 ส่วนจัดการแฟ้มข้อมูลขั้นต้น
 - 1.2 ส่วนจัดการแฟ้มข้อมูลแต่ละงวดการทำงาน
2. กลุ่มโปรแกรมจัดการฐานข้อมูล (DATABASE)
 - 2.1 ส่วนจัดการโครงสร้าง
 - 2.2 ส่วนปรับปรุงข้อมูล
 - 2.3 ส่วนสอบถามและรายงาน



ภาพที่ 5.1 แสดงโครงสร้างโปรแกรม และฟังก์ชันทั้งหมดที่มีในระบบ



1. กลุ่มโปรแกรมภาษาโคบอล (COBOL)

เป็นกลุ่มของโปรแกรมภาษาโคบอลที่ใช้จัดการข้อมูลขั้นต้นทั้งหมด ที่มีในระบบซึ่งถูกเก็บอยู่ในรูปแบบแฟ้มข้อมูลแบบสัณนิญม ไม่สามารถนำมาประมวลผลในระบบจัดการฐานข้อมูลได้โดยตรง จึงจำเป็นต้องคัดเลือก คำนวณ และรวบรวมข้อมูลขั้นต้นของทุกระบบงานสร้างเป็นแฟ้มข้อมูลแบบข้อความ (Text File) แล้วจึงทำการบรรจุแฟ้มข้อมูลแบบข้อความลงในฐานข้อมูลระบบสารสนเทศเพื่อการบริหาร โดยสามารถแบ่งเป็น 2 ส่วน โดยโปรแกรมทั้ง 2 ส่วน จะทำการสร้างแฟ้มข้อมูลรวมจำนวน 9 แฟ้ม ซึ่งออกแบบชื่อแฟ้มข้อมูล และรายการในแฟ้มข้อมูลให้มีลักษณะเดียวกับ เอนทิตีที่จะทำการสร้างต่อไป เพื่อความสะดวกในการบรรจุลงฐานข้อมูล

- แฟ้มข้อมูลการพิจารณาสงเคราะห์ (T01)
- แฟ้มข้อมูลสาเหตุการไม่อนุมัติ (T02)
- แฟ้มข้อมูลการยกเลิก (T03)
- แฟ้มข้อมูลสวนสงเคราะห์ (T04)
- แฟ้มข้อมูลการจ่ายเงิน และจ่ายวัสดุสงเคราะห์ (T05)
- แฟ้มข้อมูลการปรับปรุง (T06)
- แฟ้มข้อมูลวัสดุสงเคราะห์คงเหลือ (T07)
- แฟ้มข้อมูลความเคลื่อนไหวของวัสดุสงเคราะห์ (T08)
- แฟ้มข้อมูลประมาณการใช้วัสดุ และเงินสงเคราะห์ (T09)

เนื่องจากการสร้างแฟ้มข้อมูลรวมทั้ง 9 แฟ้ม จะประมวลผลโดยใช้วงการทำงานเป็นตัวแบ่งแยกข้อมูล ดังนั้น จึงทำการออกแบบแฟ้มข้อมูลควบคุมการทำงานเพิ่ม เพื่อป้องกันการทำงานซ้ำวง โดยโปรแกรมทุกโปรแกรมจะใช้แฟ้มข้อมูลควบคุมการทำงาน ในการตรวจสอบวงการทำงานที่มีการประมวลผลข้อมูลแล้ว

- แฟ้มข้อมูลควบคุมการทำงาน (M01) จะเก็บวงการทำงานของข้อมูลที่มีการสร้างแฟ้มข้อมูลรวมแล้ว มีรายการในแฟ้มข้อมูลดังนี้

ชื่อเพิ่มข้อมูล : ควบคุมการทำงาน (M01)

วัตถุประสงค์ : เก็บข้อมูลที่ใช้ในการควบคุมการทำงานของระบบ

เขตข้อมูล	คอลัมน์	ความยาว	ชนิด	คำอธิบาย
1	1	1	C	อักษรควบคุมระบบงาน (A=ระบบรับคำขอ สํารวจ และพิจารณา) (F=ระบบตรวจสอบและติดตามสวน) (R=ระบบบัญชีสงเคราะห์) (I=ระบบคลังวัสดุสงเคราะห์)
2	2-5	4	C	รหัสสำนักงานอำเภอ
3	6-7	2	N	ปีงบประมาณ
4	8-9	2	N	งวดการทำงาน
5	10	1	C	รหัสแสดงการทำงาน (Y=กำลังทำงาน N=ไม่มีการทำงาน)

ตารางที่ 5.1 รายละเอียดเพิ่มข้อมูลควบคุมการทำงาน

ในการแสดงผังงานโปรแกรมทั้งหมดจะใช้รหัสเพิ่มข้อมูลเช่นเดียวกับการออกแบบกระบวนการ แต่มีบางเพิ่มข้อมูลที่เพิ่มมาในการทำงานของโปรแกรม ดังนี้คือ

M01 หมายถึง เพิ่มข้อมูลควบคุมการทำงาน

A00 หมายถึง เพิ่มข้อมูลควบคุมระบบในระบบรับคำขอสงเคราะห์ ระบบการสำรวจรังวัดและคำนวณเนื้อที่ ระบบการพิจารณาอนุมัติ

F00 หมายถึง เพิ่มข้อมูลควบคุมระบบ ในระบบตรวจสอบและติดตามสวน

R00 หมายถึง เพิ่มข้อมูลควบคุมระบบ ในระบบบัญชีสงเคราะห์รายตัว

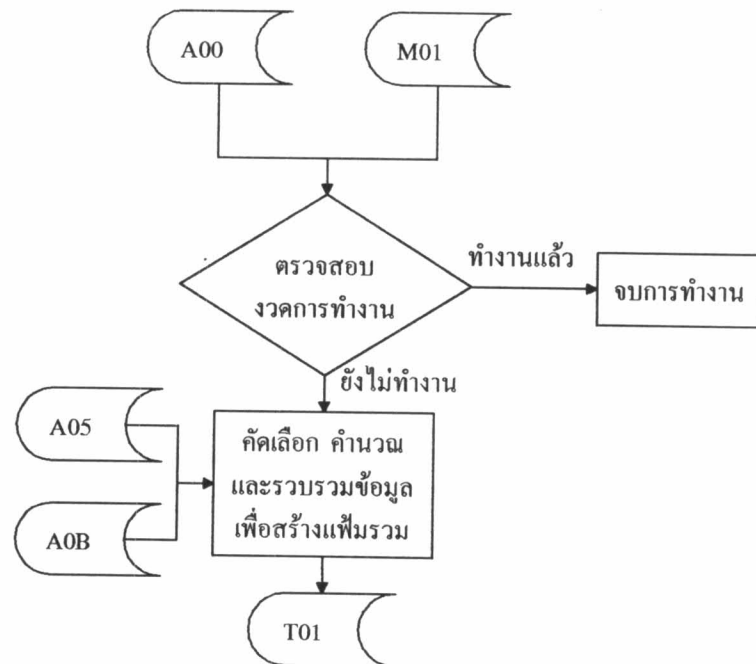
I00 หมายถึง เพิ่มข้อมูลควบคุมระบบ ในระบบคลังวัสดุสงเคราะห์

1.1 ส่วนจัดการเพิ่มข้อมูลขั้นต้น (BEGIN)

เป็นโปรแกรมสร้างเพิ่มข้อมูลต่าง ๆ จากข้อมูลทั้งหมดที่มีอยู่ในระบบใช้ใกรณที่มีการใช้งานระบบเป็นครั้งแรกเท่านั้น โดยทุกโปรแกรมจะทำการตรวจสอบงวดการทำงานจากเพิ่มข้อมูลควบคุมระบบของแต่ละระบบ และเพิ่มข้อมูลควบคุมการทำงาน

- โปรแกรมสร้างเพิ่มข้อมูลการพิจารณาสงเคราะห์ (MFC011)

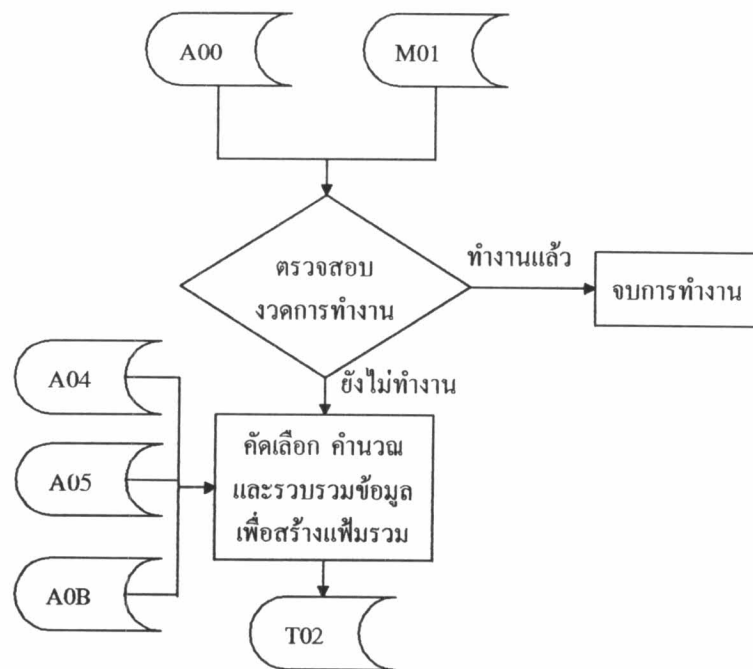
โปรแกรมนี้มีหน้าที่สร้างเพิ่มข้อมูลการพิจารณาสงเคราะห์ โดยทำการคัดเลือก คำนวณ และรวบรวมข้อมูลต่าง ๆ จากเพิ่มข้อมูลการอนุมัติสงเคราะห์และเพิ่มข้อมูลส่วนพิเศษ ของระบบการพิจารณาอนุมัติสงเคราะห์ ซึ่งแต่ละเพิ่มข้อมูลแยกย่อยเป็นเพิ่มข้อมูลของแต่ละสาขารวม 54 เพิ่ม โดยมีเพิ่มข้อมูลที่จะต้องนำมาประมวลผลทั้งสิ้น 108 เพิ่ม (2×54) ผังงานโปรแกรมแสดงได้ดังภาพที่ 5.2



ภาพที่ 5.2 ผังงานโปรแกรมสร้างเพิ่มข้อมูลการพิจารณาสงเคราะห์

- โปรแกรมสร้างเพิ่มข้อมูลสาเหตุการไม่อนุมัติ (MFC013)

โปรแกรมนี้ มีหน้าที่ในการสร้างเพิ่มข้อมูลสาเหตุการไม่อนุมัติ โดยคัดเลือก จำนวน และรวบรวมข้อมูลต่าง ๆ จากเพิ่มข้อมูลการอนุมัติสงเคราะห์ และเพิ่มข้อมูลสวนพิเศษของระบบการพิจารณาอนุมัติสงเคราะห์ และเพิ่มข้อมูลการสภาพสวน ของระบบการสำรวจรังวัดและจำนวนเนื้อที่ ซึ่งแต่ละเพิ่มข้อมูลแยกย่อยเป็นเพิ่มข้อมูลของแต่ละสาขารวม 54 เพิ่ม โดยมีเพิ่มข้อมูลที่ต้องนำมาประมวลผลทั้งสิ้น 162 เพิ่ม (3*54) ผังงานโปรแกรมแสดงดังภาพที่ 5.3

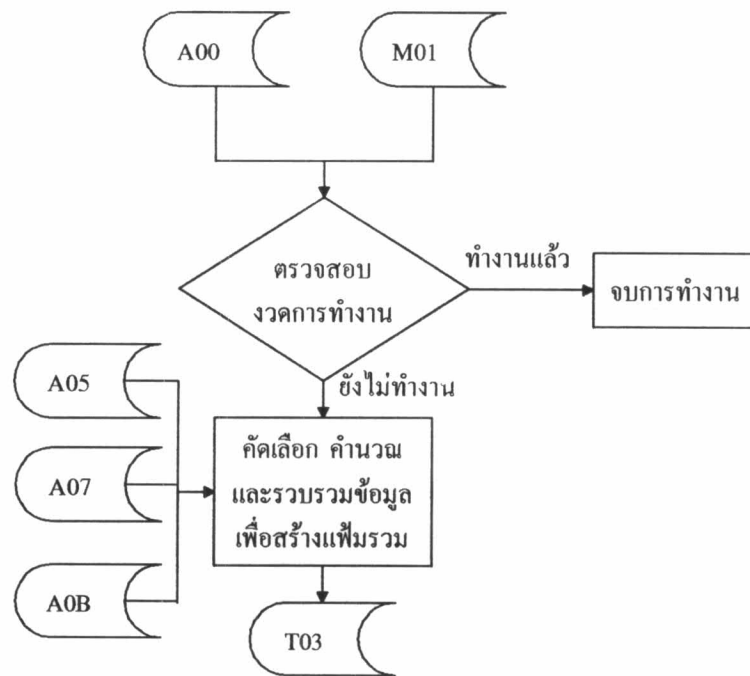


ภาพที่ 5.3 ผังงานโปรแกรมสร้างเพิ่มข้อมูลสาเหตุการไม่อนุมัติสงเคราะห์



- โปรแกรมสร้างเพิ่มข้อมูลการยกเลิกเลขคำขอ ยกเลิกเลขอนุมัติและการพิจารณาสงเคราะห์ใหม่ (MFC018)

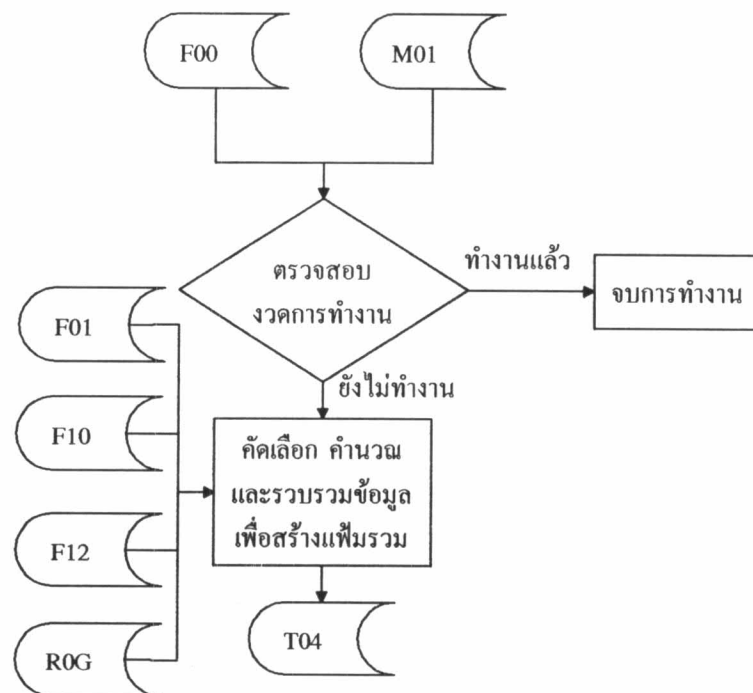
โปรแกรมนี้มีหน้าที่สร้างเพิ่มข้อมูลการยกเลิก โดยคัดเลือก คำนวณและรวบรวมข้อมูลต่าง ๆ จากเพิ่มข้อมูลอนุมัติสงเคราะห์ เพิ่มข้อมูลสวนพิเศษ และเพิ่มข้อมูลการยกเลิกของระบบการพิจารณาอนุมัติสงเคราะห์ ซึ่งแต่ละเพิ่มข้อมูลแยกย่อยเป็นเพิ่มข้อมูลของแต่ละสาขารวม 54 เพิ่ม โดยมีเพิ่มข้อมูลที่ต้องนำมาประมวลผลทั้งสิ้น 162 เพิ่ม (3*54) ผังงานโปรแกรมแสดงดังภาพที่ 5.4



ภาพที่ 5.4 ผังงานโปรแกรมสร้างเพิ่มข้อมูลการยกเลิก

- โปรแกรมสร้างแฟ้มข้อมูลสวนสงเคราะห์ (MFC012)

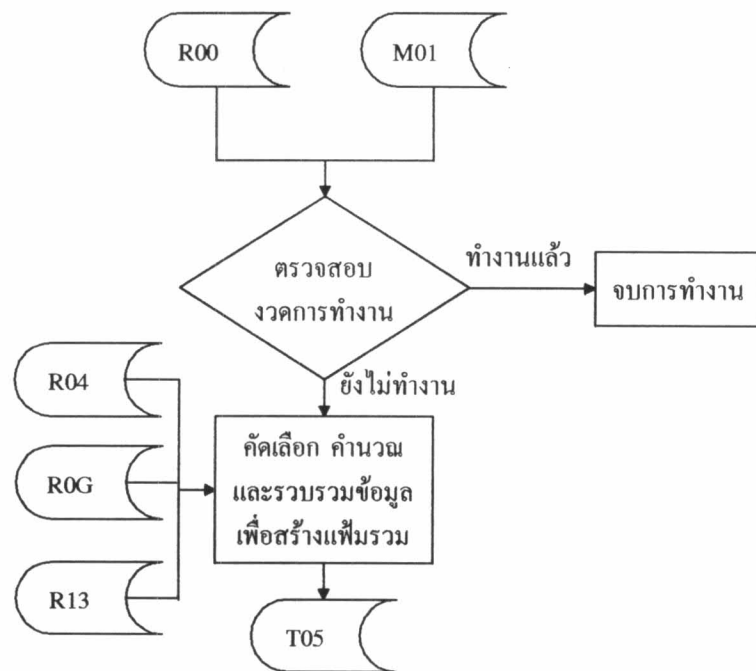
โปรแกรมนี้มีหน้าที่สร้างแฟ้มข้อมูลสวนสงเคราะห์ โดยการคัดเลือก คำนวณ และรวบรวมข้อมูลต่าง ๆ จากแฟ้มข้อมูลสวนสงเคราะห์ แฟ้มข้อมูลการปรับปรุง และแฟ้มข้อมูลรายละเอียดการตรวจสอบของระบบการตรวจสอบและติดตามสวนสงเคราะห์ และแฟ้มข้อมูลสวนพิเศษ ของระบบบัญชีสงเคราะห์รายตัว ซึ่งแต่ละแฟ้มข้อมูลแยกย่อยเป็นแฟ้มข้อมูลของแต่ละสาขารวม 54 แฟ้ม โดยมีแฟ้มข้อมูลที่ต้องนำมาประมวลผลทั้งสิ้น 216 แฟ้ม (4*54) ผังงาน โปรแกรมแสดงดังภาพที่ 5.5



ภาพที่ 5.5 ผังงานโปรแกรมสร้างแฟ้มข้อมูลสวนสงเคราะห์

- โปรแกรมสร้างแฟ้มข้อมูลการจ่ายเงิน และวัสดุสงเคราะห์ (MFC014)

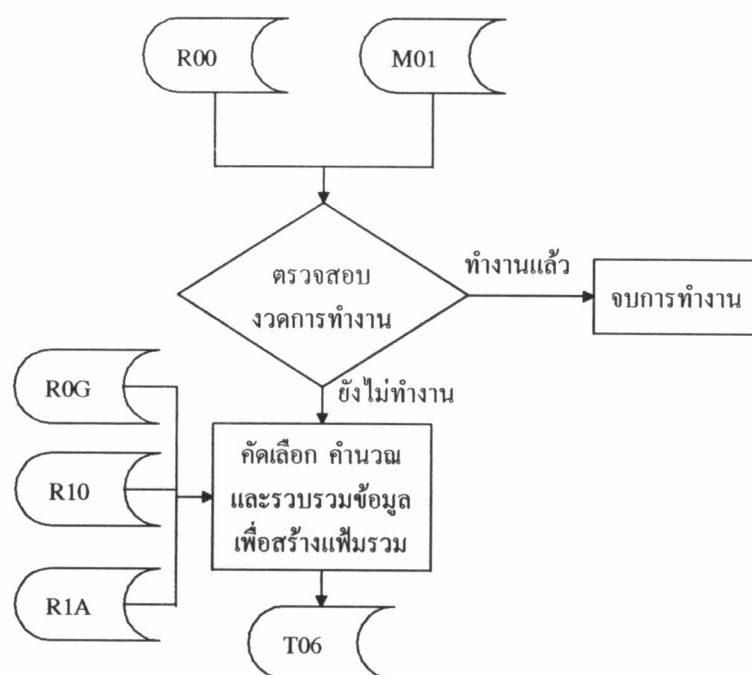
โปรแกรมนี้จะมีหน้าที่สร้างแฟ้มข้อมูลการจ่ายเงิน และวัสดุสงเคราะห์ โดยทำการคัดเลือก จำนวน และรวบรวมข้อมูลต่าง ๆ จากแฟ้มข้อมูลการจ่ายเงิน แฟ้มข้อมูลใบสั่งจ่าย และแฟ้มข้อมูลสวนพิเศษ ของระบบบัญชีสงเคราะห์รายตัว ซึ่งแต่ละแฟ้มข้อมูลแยกย่อยเป็นแฟ้มข้อมูลของแต่ละสาขารวม 54 แฟ้ม โดยมีแฟ้มข้อมูลที่ต้องนำมาประมวลผลทั้งสิ้น 162 แฟ้ม (3*54) ผังงานโปรแกรมแสดงดังภาพที่ 5.6



ภาพที่ 5.6 ผังงานโปรแกรมสร้างแฟ้มข้อมูลการจ่ายเงิน และวัสดุสงเคราะห์

- โปรแกรมสร้างเพิ่มข้อมูลการปรับปรุง (MFC015)

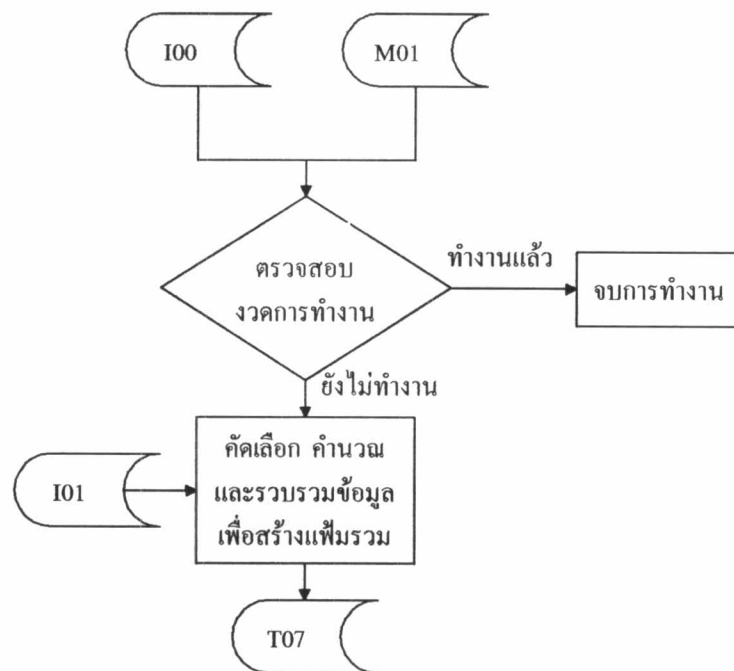
โปรแกรมนี้มีหน้าที่สร้างเพิ่มข้อมูลการปรับปรุง โดยคัดเลือก คำนวณ และรวบรวมข้อมูลต่าง ๆ จากเพิ่มข้อมูลการปรับปรุง เพิ่มข้อมูลสวนพิเศษและเพิ่มข้อมูลการอนุมัติใหม่ ของระบบบัญชีสงเคราะห์รายตัวซึ่งแต่ละเพิ่มข้อมูลแยกย่อยเป็นเพิ่มข้อมูลของแต่ละสาขารวม 54 เพิ่ม โดยมีเพิ่มข้อมูลที่ต้องนำมาประมวลผลทั้งสิ้น 162 เพิ่ม (3×54) ผังงานโปรแกรมแสดงดังภาพที่ 5.7



ภาพที่ 5.7 ผังงานโปรแกรมสร้างเพิ่มข้อมูลการปรับปรุง

- โปรแกรมสร้างแฟ้มข้อมูลวัสดุสงเคราะห์คงเหลือ (MFC016)

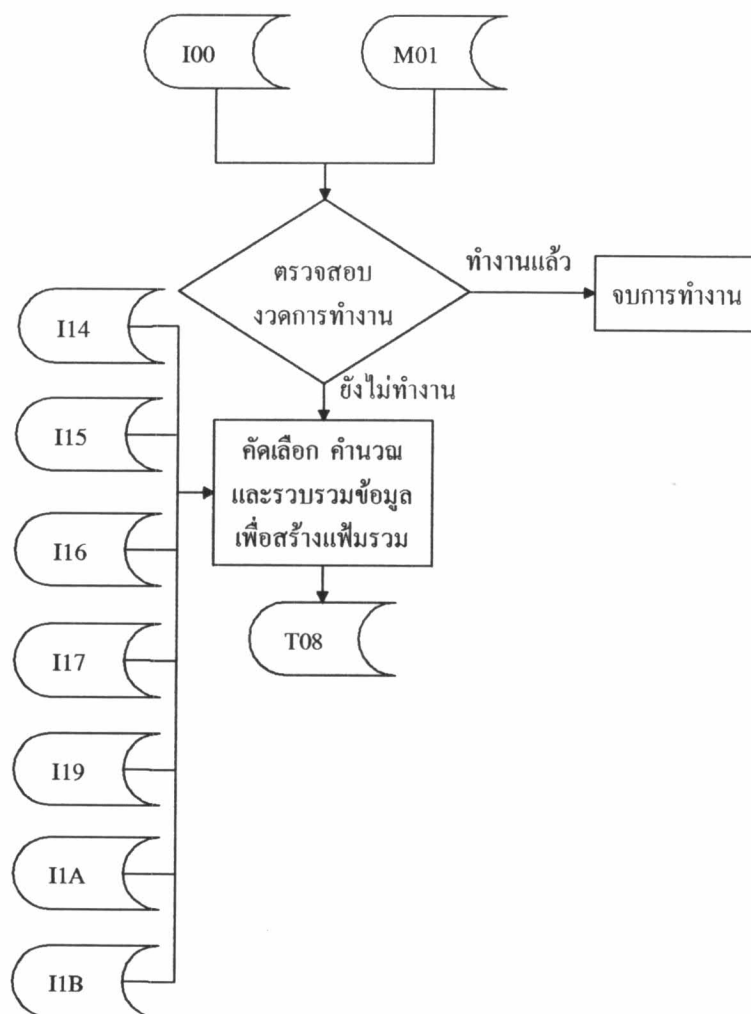
โปรแกรมนี้มีหน้าที่สร้างแฟ้มข้อมูลวัสดุสงเคราะห์คงเหลือ โดยคัดเลือก คำนวณ และรวบรวมข้อมูลต่าง ๆ จากแฟ้มข้อมูลวัสดุสงเคราะห์ ของระบบคลังวัสดุสงเคราะห์ ซึ่งแต่ละแฟ้มข้อมูลแยกย่อยเป็นแฟ้มข้อมูลของแต่ละสาขารวม 54 แฟ้ม โดยมีแฟ้มข้อมูลที่ต้องนำมาประมวลผลทั้งสิ้น 54 แฟ้ม ผังงานโปรแกรมแสดงดังภาพที่ 5.8



ภาพที่ 5.8 ผังงานโปรแกรมสร้างแฟ้มข้อมูลวัสดุสงเคราะห์คงเหลือ

- โปรแกรมสร้างแฟ้มข้อมูลเคลื่อนไหวของวัสดุสงเคราะห์ (MFC017)

โปรแกรมนี้มีหน้าที่ในการสร้างแฟ้มข้อมูลเคลื่อนไหวของวัสดุสงเคราะห์คงเหลือ โดยคัดเลือก คำนวณ และรวบรวมข้อมูลต่าง ๆ จากแฟ้มข้อมูลรายการความเคลื่อนไหวของวัสดุสงเคราะห์ทั้งหมดของระบบ ได้แก่ แฟ้มข้อมูลวส.10 รับโอน จ่ายโอน ส่งคืน เอกสารพิเศษ ใบสั่งจ่ายโครงการ และใบรับวัสดุรายวัน ซึ่งแต่ละแฟ้มข้อมูลแยกย่อยเป็นแฟ้มข้อมูลของแต่ละสาขารวม 54 แฟ้ม โดยมีแฟ้มข้อมูลที่ต้องนำมาประมวลผลทั้งสิ้น 378 แฟ้ม (7*54) ผังงานโปรแกรมแสดงดังภาพที่ 5.9

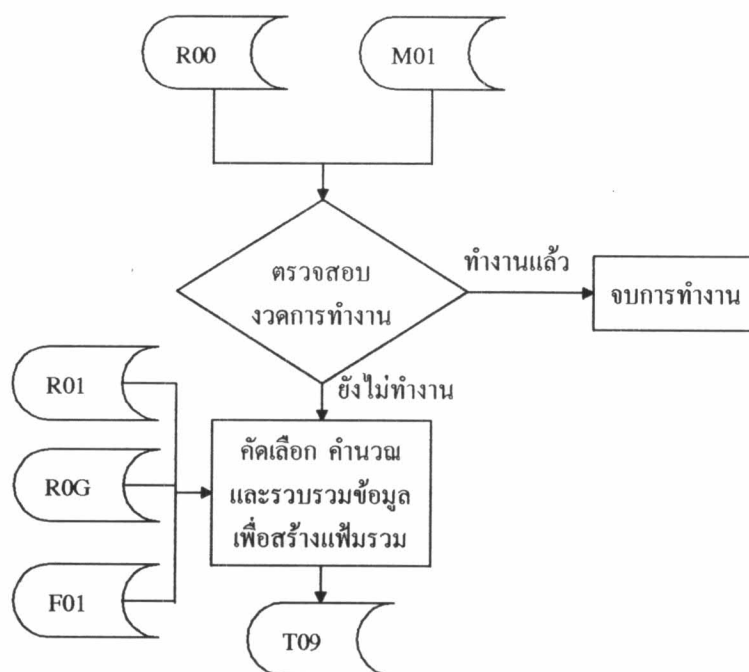


ภาพที่ 5.9 ผังงานโปรแกรมสร้างแฟ้มข้อมูลความเคลื่อนไหวของวัสดุ

- โปรแกรมสร้างเพิ่มข้อมูลประมาณการใช้วัสดุ และเงินสงเคราะห์

(MFC01B)

โปรแกรมนี้มีหน้าที่สร้างเพิ่มข้อมูลประมาณการโดยคัดเลือก คำนวณและรวบรวมข้อมูลต่าง ๆ จากเพิ่มข้อมูลสวนสงเคราะห์ของระบบตรวจสอบและติดตามสวนสงเคราะห์ และเพิ่มข้อมูลบัญชี ของระบบบัญชีสงเคราะห์รายตัว ซึ่งแต่ละเพิ่มข้อมูลแยกย่อยเป็นเพิ่มข้อมูลของแต่ละสาขารวม 54 เพิ่ม โดยมีเพิ่มข้อมูลที่ต้องนำมาประมวลผลทั้งสิ้น 162 เพิ่ม (3*54) ผังงานโปรแกรมแสดงดังภาพที่ 5.10



ภาพที่ 5.10 ผังงานโปรแกรมสร้างเพิ่มข้อมูลประมาณการใช้วัสดุ และเงินสงเคราะห์

1.2 ส่วนจัดการเพิ่มข้อมูลในแต่ละงวดการทำงาน (PERIOD)

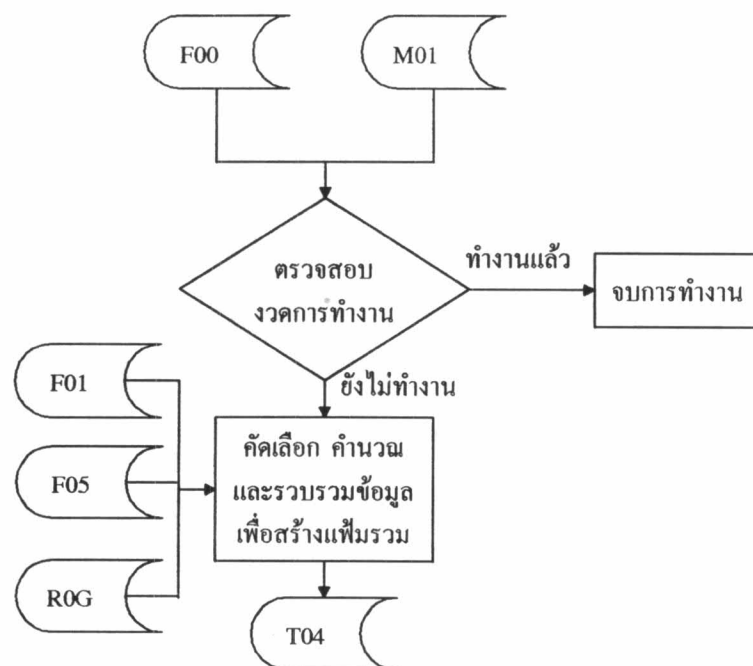
เป็นโปรแกรมสร้างเพิ่มข้อมูลต่าง ๆ จากข้อมูลที่มีการเคลื่อนไหวภายในงวดการทำงานปัจจุบัน ประกอบด้วยโปรแกรมต่าง ๆ ดังนี้

- โปรแกรมสร้างเพิ่มข้อมูลการพิจารณาสงเคราะห์ (MMA011)

โปรแกรมนี้นี้มีหน้าที่สร้างเพิ่มข้อมูลการพิจารณาสงเคราะห์ โดยคัดเลือก คำนวณและรวบรวมข้อมูลต่าง ๆ ที่เกิดขึ้นในงวดการทำงานปัจจุบันจากเพิ่มข้อมูลอนุมัติสงเคราะห์ และเพิ่มข้อมูลสวนพิเศษ ของระบบการพิจารณาอนุมัติสงเคราะห์ ผังงานโปรแกรมเช่นเดียวกับ ผังงานในภาพที่ 5.2

- โปรแกรมสร้างเพิ่มข้อมูลสวนสงเคราะห์ (MMA012)

โปรแกรมนี้นี้มีหน้าที่สร้างเพิ่มข้อมูลสวนสงเคราะห์ โดยคัดเลือก คำนวณ และรวบรวมข้อมูลต่าง ๆ ที่เกิดขึ้นในงวดการทำงานปัจจุบันจากเพิ่มข้อมูลสวนสงเคราะห์ และเพิ่มข้อมูลการตรวจสอบ ของระบบการตรวจสอบและติดตามสวนสงเคราะห์ และเพิ่มข้อมูลสวนพิเศษ ของระบบบัญชีสงเคราะห์รายตัว ผังงานโปรแกรมแสดงดังภาพที่ 5.11



ภาพที่ 5.11 ผังงานโปรแกรมสร้างเพิ่มข้อมูลสวนสงเคราะห์ในแต่ละงวด

- โปรแกรมสร้างแฟ้มข้อมูลสาเหตุการไม่อนุมัติ (MMA013)

โปรแกรมนี้มีหน้าที่สร้างแฟ้มข้อมูลสาเหตุการไม่อนุมัติ โดยการคัดเลือก คำานวน และรวบรวมข้อมูลต่าง ๆ ที่เกิดขึ้นในงวดการทำงานปัจจุบันจากแฟ้มข้อมูลการอนุมัติ สงเคราะห์ และแฟ้มข้อมูลสวนพิเศษ ของระบบการพิจารณาอนุมัติสงเคราะห์ และแฟ้มข้อมูลสภาพ ส่วนของระบบการสำรวจจริงวัดและคำานวนเนื้อที่ ผังงานโปรแกรมเช่นเดียวกับผังงานในภาพ 5.3

- โปรแกรมสร้างแฟ้มข้อมูลการจ่ายเงิน และวัสดุสงเคราะห์ (MMA014)

โปรแกรมนี้จะมีหน้าที่สร้างแฟ้มข้อมูลการจ่ายเงิน และวัสดุสงเคราะห์ โดยคัดเลือก คำานวน และรวบรวมข้อมูลต่าง ๆ ที่เกิดขึ้นในงวดการทำงานปัจจุบันจากแฟ้มข้อมูล การจ่ายเงิน แฟ้มข้อมูลใบสั่งจ่ายและแฟ้มข้อมูลสวนพิเศษของระบบบัญชีสงเคราะห์รายตัว ผังงาน โปรแกรมเช่นเดียวกับผังงานในภาพที่ 5.6

- โปรแกรมสร้างแฟ้มข้อมูลการปรับปรุง (MMA015)

โปรแกรมนี้มีหน้าที่สร้างแฟ้มข้อมูลการปรับปรุงโดยการคัดเลือก คำานวน และรวบรวมข้อมูลต่าง ๆ ที่เกิดขึ้นในงวดการทำงานปัจจุบัน จากแฟ้มข้อมูลการปรับปรุงแฟ้มข้อมูล การอนุมัติใหม่และแฟ้มข้อมูลสวนพิเศษของระบบบัญชีสงเคราะห์รายตัว ผังงานโปรแกรมเช่นเดียวกับ ผังงานในภาพที่ 5.7

- โปรแกรมสร้างแฟ้มข้อมูลวัสดุสงเคราะห์คงเหลือ (MMA016)

โปรแกรมนี้มีหน้าที่สร้างแฟ้มข้อมูลวัสดุสงเคราะห์คงเหลือ โดยคัดเลือก คำานวน และรวบรวมข้อมูลต่าง ๆ ที่เกิดขึ้นในงวดการทำงานปัจจุบันจากแฟ้มข้อมูลวัสดุสงเคราะห์ ของระบบคลังวัสดุสงเคราะห์ ผังงานโปรแกรมเช่นเดียวกับผังงานในภาพที่ 5.8

- โปรแกรมสร้างแฟ้มข้อมูลเคลื่อนไหวของวัสดุสงเคราะห์ (MMA017)

โปรแกรมนี้มีการสร้างแฟ้มข้อมูลเคลื่อนไหวของวัสดุสงเคราะห์ โดยการคัดเลือก คำานวน และรวบรวมข้อมูลต่าง ๆ ที่เกิดขึ้นในงวดการทำงานปัจจุบัน จากแฟ้ม ข้อมูลรายการเคลื่อนไหวของวัสดุสงเคราะห์ทั้งหมดของระบบคลังวัสดุสงเคราะห์ ได้แก่ แฟ้ม ข้อมูล วส.10 รับโอน จ่ายโอน ส่งคืน เอกสารพิเศษ ใบสั่งจ่ายโครงการ และใบรับวัสดุรายวัน ผังงานโปรแกรมเช่นเดียวกับผังงานในภาพที่ 5.9

- โปรแกรมสร้างแฟ้มข้อมูลการยกเลิกเลขคำาขอ ยกเลิกเลขอนุมัติ และการพิจารณาสงเคราะห์ใหม่ (MMA018)

โปรแกรมนี้มีหน้าที่สร้างแฟ้มข้อมูลการยกเลิก โดยคัดเลือก คำานวนและ รวบรวมข้อมูลต่าง ๆ ที่เกิดขึ้นในงวดการทำงานปัจจุบันจากแฟ้มข้อมูลอนุมัติสงเคราะห์ แฟ้มข้อมูล

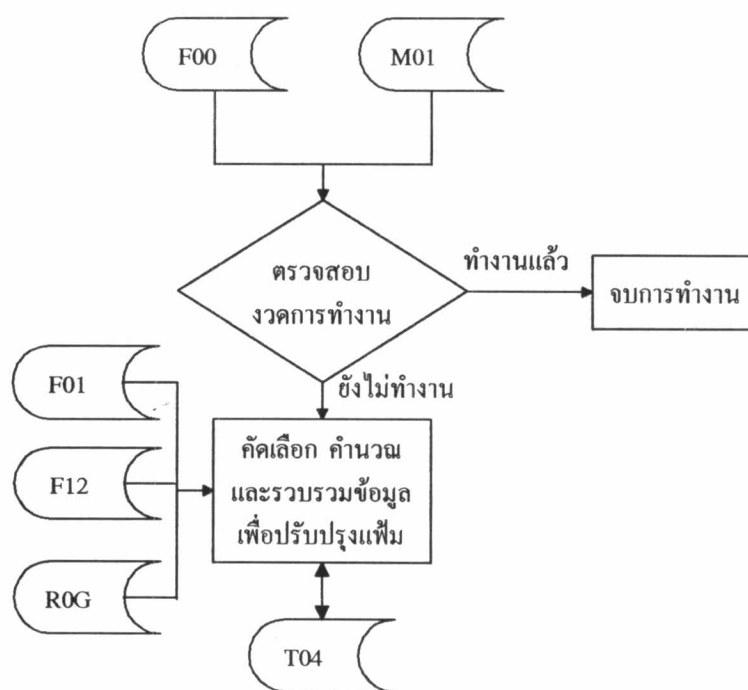
สวนพิเศษ และเพิ่มข้อมูลการยกเลิกของระบบการพิจารณาอนุมัติสงเคราะห์ ผังงานโปรแกรมเช่นเดียวกับผังงานในภาพที่ 5.4

- โปรแกรมสร้างเพิ่มข้อมูลประมาณการใช้วัสดุ และเงินสงเคราะห์ (MMA01B)

โปรแกรมนี้นี้หน้าที่สร้างเพิ่มข้อมูลประมาณการโดยการคัดเลือก คำนวณ และรวบรวมข้อมูลต่าง ๆ ที่เกิดขึ้นในงวดการทำงานปัจจุบัน จากเพิ่มข้อมูลสวนสงเคราะห์ของระบบตรวจสอบและติดตามสวนสงเคราะห์ เพิ่มข้อมูลบัญชี และเพิ่มข้อมูลสวนพิเศษ ของระบบบัญชีสงเคราะห์รายตัว ผังงานโปรแกรมเช่นเดียวกับผังงานในภาพที่ 5.10

- โปรแกรมปรับปรุงเพิ่มข้อมูลสวนสงเคราะห์ (MMA022)

โปรแกรมนี้นี้หน้าที่ปรับปรุงเพิ่มข้อมูลสวนสงเคราะห์ โดยการคัดเลือก คำนวณ และรวบรวมข้อมูลต่าง ๆ ที่เกิดขึ้นในงวดการทำงานปัจจุบันจากเพิ่มข้อมูลสวนสงเคราะห์ และเพิ่มข้อมูลการปรับปรุง ของระบบการตรวจสอบและติดตามสวนสงเคราะห์ และเพิ่มข้อมูลสวนพิเศษ ของระบบบัญชีสงเคราะห์รายตัว ผังงานโปรแกรมแสดงดังภาพที่ 5.12

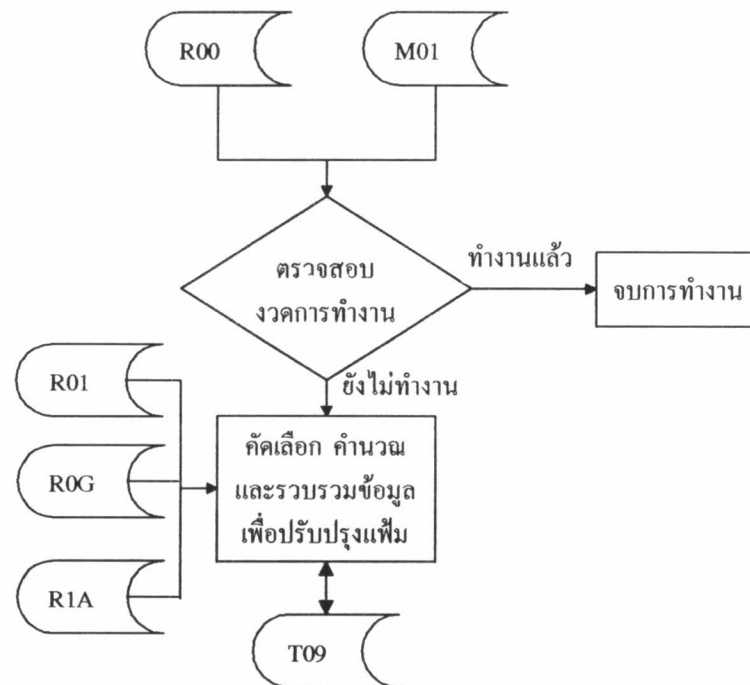


ภาพที่ 5.12 ผังงานโปรแกรมปรับปรุงเพิ่มข้อมูลสวนสงเคราะห์ในแต่ละงวด



- โปรแกรมปรับปรุงเพิ่มข้อมูลประมาณการใช้วัสดุ และ เงินสงเคราะห์ (MMA02B)

โปรแกรมนี้จะมีหน้าที่ทำการปรับปรุงเพิ่มข้อมูลประมาณการใช้วัสดุ และ เงินสงเคราะห์ โดยการคัดเลือก คำนวณ และรวบรวมข้อมูลต่าง ๆ ที่เกิดขึ้นในงวดการทำงาน ปัจจุบันจากเพิ่มข้อมูลบัญชี เพิ่มข้อมูลอนุมัติเบิกจ่าย และเพิ่มข้อมูลสวนพิเศษ ของระบบบัญชี สงเคราะห์รายตัว ผังงานโปรแกรมแสดงดังภาพที่ 5.13



ภาพที่ 5.13 ผังงานโปรแกรมปรับปรุงเพิ่มข้อมูลประมาณการในแต่ละงวด

2. กลุ่มโปรแกรมจัดการฐานข้อมูล (DATABASE)

เป็นกลุ่มของโปรแกรมใช้ในการจัดการฐานข้อมูลระบบสารสนเทศเพื่อการบริหาร โดยสามารถแบ่งส่วนต่าง ๆ ได้เป็น 3 ส่วน คือ

2.1 ส่วนจัดการโครงสร้าง (STRUCTURE)

- โปรแกรมจัดการโครงสร้าง (CRE_STRU)

เป็นโปรแกรมจัดการโครงสร้างของเอ็นทิตีสำหรับระบบ โดยเอ็นทิตีที่ได้จะไม่มีข้อมูลอยู่เลย ใช้ในกรณีที่มีการใช้ระบบงานนี้เป็นครั้งแรกเท่านั้นโดยโปรแกรมจะสร้างเอ็นทิตีใหม่ทั้งหมดที่ต้องใช้ในระบบ

- โปรแกรมสร้างดัชนี (CRE_IDX)

โปรแกรมนี้นี้มีหน้าที่สร้างดัชนีให้กับเอนทิตีต่าง ๆ ในระบบจะใช้ในกรณีที่ใช้งานระบบเป็นครั้งแรกเท่านั้น โดยโปรแกรมจะสร้างดัชนีให้กับเอนทิตีทั้งหมดที่ต้องใช้ในระบบ

2.2 ส่วนปรับปรุงข้อมูล (UPDATE)

ส่วนนี้จะใช้ในการบันทึก แก้ไข และปรับปรุงข้อมูลในฐานข้อมูลโดยตรง

- โปรแกรมเพิ่มข้อมูลในแต่ละงวดการทำงาน (M_LOAD)

โปรแกรมนี้นี้ มีหน้าที่นำเอาเพิ่มข้อมูลแบบข้อความที่ถูกสร้างขึ้นโดยกลุ่มโปรแกรมภาษาโคบอล มาทำการบรรจุเพิ่มในฐานข้อมูลระบบสารสนเทศเพื่อการบริหารตามรายละเอียดของแต่ละเอนทิตี โดยก่อนทำการบรรจุจะต้องตรวจสอบรหัสแสดงการทำงานในเพิ่มข้อมูลควบคุมการทำงาน (M01) ให้รหัสเป็น "N" ทั้งเพิ่มข้อมูลจึงจะสามารถบรรจุได้ (แสดงว่าไม่มีโปรแกรมใดกำลังทำการสร้างเพิ่มข้อมูลรวม) หลังจากบรรจุเพิ่มข้อมูลลงฐานข้อมูลแล้วจะทำการลบเพิ่มข้อมูลดังกล่าวทิ้งทันที เพื่อไม่ให้มีการทำงานซ้ำ

- โปรแกรมปรับปรุงเป้าหมายการสงเคราะห์ (M_TARGET)

โปรแกรมนี้นี้มีหน้าที่จัดการข้อมูลเป้าหมายการสงเคราะห์ ซึ่งได้แก่ การบันทึกเพิ่ม การแก้ไข และการลบข้อมูล หน้าจอการปรับปรุงเป้าหมายการสงเคราะห์แสดงดังภาพที่ 5.14

Maintenance the Targets	
Work-code []	(1=add, 2=update, 3=delete, 4=query)
Budget-Year []	
Province []	
Type []	
Area (rai) []	
Holding []	
F8=exit	

ภาพที่ 5.14 จอภาพการปรับปรุงเป้าหมายการสงเคราะห์

- โปรแกรมปรับปรุงคำอธิบายวัสดุสงเคราะห์ (M_INVENT)

โปรแกรมนี้มีหน้าที่จัดการข้อมูลเกี่ยวกับวัสดุสงเคราะห์ ได้แก่การบันทึกเพิ่ม การแก้ไข และการลบข้อมูลเกี่ยวกับรหัสวัสดุสงเคราะห์ คำอธิบาย และราคา หน้าจอการปรับปรุงคำอธิบายวัสดุสงเคราะห์แสดงดังภาพที่ 5.15

Maintenance the Inventory Description	
Work-code []	(1=add, 2=update, 3=delete, 4=query)
Material []	
Price per Unit []	
Description []	
F8=exit	

ภาพที่ 5.15 จอภาพการปรับปรุงคำอธิบายวัสดุสงเคราะห์

- โปรแกรมปรับปรุงคำอธิบายรหัสเหตุการณ์ไม่อนุมัติ (M_REASON)

โปรแกรมนี้มีหน้าที่จัดการข้อมูลคำอธิบายรหัสเหตุการณ์ไม่อนุมัติ ได้แก่การบันทึกเพิ่ม การแก้ไข และการลบข้อมูลเกี่ยวกับคำอธิบายรหัสเหตุการณ์ไม่อนุมัติ หน้าจอการปรับปรุงคำอธิบายรหัสเหตุการณ์ไม่อนุมัติแสดงดังภาพที่ 5.16

Maintenance the Reason for Non-grant	
Work-code []	(1=add, 2=update, 3=delete, 4=query)
Reason []	
Description []	
F8=exit	

ภาพที่ 5.16 จอภาพการปรับปรุงคำอธิบายรหัสเหตุการณ์ไม่อนุมัติ

- โปรแกรมปรับปรุงคำอธิบายรหัสเหตุการณ์การปรับปรุง (M_ADJUST)

โปรแกรมนี้มีหน้าที่จัดการข้อมูลคำอธิบายรหัสเหตุการณ์การปรับปรุง ได้แก่ การบันทึกเพิ่ม การแก้ไข และการลบข้อมูลเกี่ยวกับคำอธิบายรหัสเหตุการณ์การปรับปรุง หน้าจอการปรับปรุงคำอธิบายรหัสเหตุการณ์การปรับปรุงแสดงดังภาพที่ 5.17

```

Maintenance the Reason for Adjustment
Work-code [ ] (1=add, 2=update, 3=delete, 4=query)
Reason      [ ]
Description [ ]
F8=exit

```

ภาพที่ 5.17 จอภาพการปรับปรุงคำอธิบายรหัสเหตุการณ์การปรับปรุง

- โปรแกรมปรับปรุงชื่อสำนักงานจังหวัดและสำนักงานอำเภอ (M_NAME)

โปรแกรมนี้มีหน้าที่ในการจัดการข้อมูล เกี่ยวกับชื่อสำนักงานจังหวัดและสำนักงานอำเภอ ได้แก่ บันทึกเพิ่ม การแก้ไข และการลบข้อมูลเกี่ยวกับชื่อสำนักงานจังหวัด และสำนักงานอำเภอ หน้าจอการปรับปรุงชื่อสำนักงานจังหวัดและสำนักงานอำเภอแสดงดังภาพที่ 5.18

```

Maintenance the Office Name
Work-code [ ] (1=add, 2=update, 3=delete, 4=query)
Province   [ ]
District   [ ]
Name       [ ]
F8=exit

```

ภาพที่ 5.18 จอภาพการปรับปรุงชื่อสำนักงานจังหวัด และสำนักงานอำเภอ

- โปรแกรมปรับปรุงคำอธิบายประเภทสวนสงเคราะห์ (M_CASE)

โปรแกรมนี้จะมีหน้าที่จัดการข้อมูลเกี่ยวกับคำอธิบายประเภทสวน ได้แก่ บันทึกเพิ่ม การแก้ไข และการลบข้อมูลเกี่ยวกับคำอธิบายประเภทสวน หน้าจอการปรับปรุงคำอธิบายประเภทสวน แสดงดังภาพที่ 5.19

```

Maintenance the Case Description
Work-code [ ] (1=add, 2=update, 3=delete, 4=query)
Case      [ ]
Description [ ]
F8=exit

```

ภาพที่ 5.19 จอภาพการปรับปรุงคำอธิบายประเภทของสวนสงเคราะห์

- โปรแกรมปรับปรุงช่วงวันที่ระหว่างงวด (M_DATE)

โปรแกรมนี้จะมีหน้าที่ในการจัดการข้อมูล เกี่ยวกับช่วงวันที่ระหว่างงวด ได้แก่ บันทึกเพิ่ม การแก้ไข และการลบข้อมูลเกี่ยวกับช่วงวันที่ระหว่างงวด หน้าจอการปรับปรุงช่วงวันที่ระหว่างงวด แสดงดังภาพที่ 5.20

```

Maintenance the Date Range
Work-code [ ] (1=add, 2=update, 3=delete, 4=query)
Period    [ ]
Begin Date [ ]
End Date  [ ]
Month Name [ ]
F8=exit

```

ภาพที่ 5.20 จอภาพการปรับปรุงช่วงวันที่ระหว่างงวด

- โปรแกรมปรับปรุงชื่อเดือนตามปฏิทิน (M_MONTH)

โปรแกรมนี้จะมีหน้าที่จัดการข้อมูลเกี่ยวกับชื่อเดือนตามปฏิทิน ได้แก่การบันทึกเพิ่ม การแก้ไขและการลบข้อมูลเกี่ยวกับชื่อเดือนตามปฏิทิน หน้าจอการปรับปรุงชื่อเดือนตามปฏิทิน แสดงดังภาพที่ 5.21

Maintenance the Month Name	
Work-code []	(1=add, 2=update, 3=delete, 4=query)
Month []	
End Period []	
Name []	
F8=exit	

ภาพที่ 5.21 จอภาพการปรับปรุงชื่อเดือนตามปฏิทิน

2.3 ส่วนการสอบถามและรายงาน (INQUIRY & REPORT)

ส่วนนี้ใช้ในการเรียกดู หรือพิมพ์รายงานต่าง ๆ โดยสามารถเลือกได้จากเมนูซึ่งประกอบด้วยรายงานต่างๆ พร้อมกับผังงานโปรแกรมโดยผู้ใช้รหัสเพิ่มข้อมูลเช่นเดียวกับการออกแบบกระบวนการ

- รายงานสรุปผลการพิจารณาสงเคราะห์ (ยาง) (R_GRANT1)

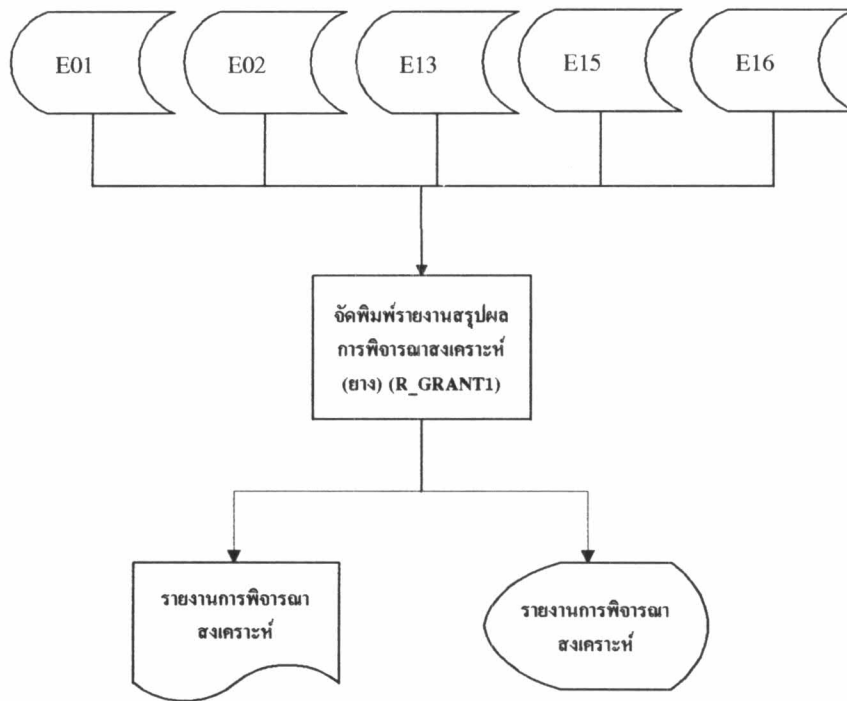
ผู้ใช้ระบบสามารถที่จะเลือกดู รายงานสรุปผลการพิจารณาสงเคราะห์ (ยาง) ได้ทางจอภาพ หรือพิมพ์ออกมาทางกระดาษต่อเนื่อง โดยโปรแกรมจะรอรับเงื่อนไขการออกรายงานทางจอภาพ และมีการใช้ Function Key (F7 หมายถึง ต้องการเลือกงดการทำงานปัจจุบัน F8 หมายถึง ออกจากโปรแกรม) ดังภาพที่ 5.22 ผังงานโปรแกรมแสดงดังภาพที่ 5.23 และตัวอย่างรายงานแสดงได้ดังภาพที่ 5.24

Summary of the Grants Rubber

Enter Year/Period from []/[]
to []/[]
Province from []
to []

Enter Option Display or Printing [] (d=display, p=printing)
F7=Up-to-date F8=exit

ภาพที่ 5.22 จอภาพแสดงการรับเงื่อนไขรายงานสรุปผลการพิจารณาสงเคราะห์ (ยาง)



ภาพที่ 5.23 ผังงานโปรแกรมรายงานสรุปผลการพิจารณาสงเคราะห์ (ยาง)



<p style="text-align: center;">Summary of the Grants Rubber</p> <p style="text-align: center;">Period xx/xx</p> <p style="text-align: center;">Date 1-15 October 2536</p> <p>Case xx xxxxxxxxxxxxxxxxxxxxxxxxxxxx</p>						
Branch	Applicant	Grant		Non-grant		
	Holding Area(rai)	Holding Area(rai)	Holding Area(rai)	Holding Area(rai)	Holding Area(rai)	Holding Area(rai)
xxxxxxxxxxxxxx						
xxx	xxxxx	xx,xxx.xx	xxxxx	xx,xxx.xx	xxxxx	xx,xxx.xx
xxx	xxxxx	xx,xxx.xx	xxxxx	xx,xxx.xx	xxxxx	xx,xxx.xx
Sub-Total	xxxxx	xx,xxx.xx	xxxxx	xx,xxx.xx	xxxxx	xx,xxx.xx
Case-Total	xxxxx	xx,xxx.xx	xxxxx	xx,xxx.xx	xxxxx	xx,xxx.xx

ภาพที่ 5.24 ตัวอย่างรายงานสรุปผลการพิจารณาสงเคราะห์ (ข้าง)

- รายงานสรุปผลการพิจารณาสงเคราะห์ (ไม่ยื่นต้น) (R_GRANT3)

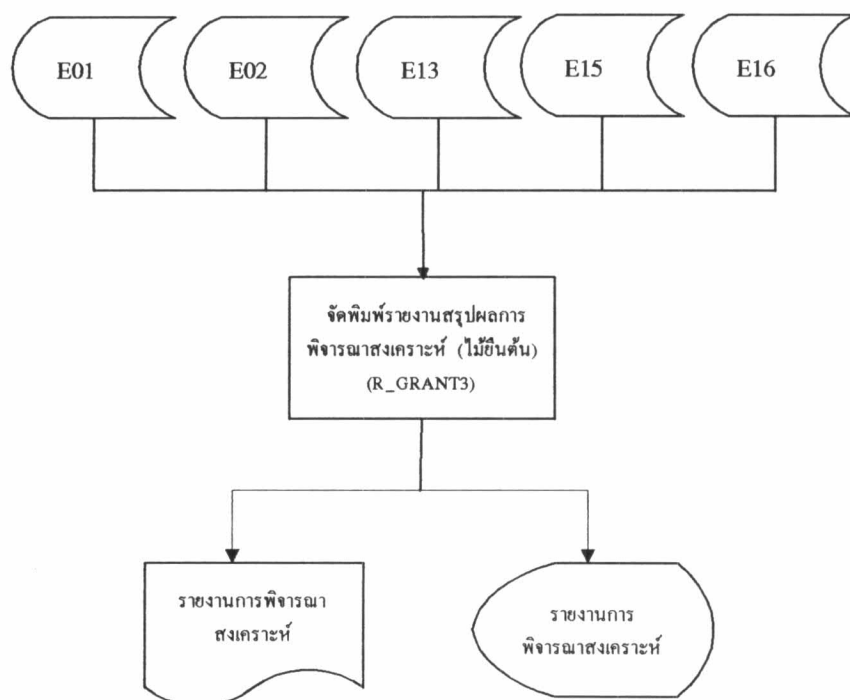
ผู้ใช้ระบบสามารถที่จะเลือกดู รายงานสรุปผลการพิจารณาสงเคราะห์ (ไม่ยื่นต้น) ได้ทางจอภาพ หรือพิมพ์ออกมาทางกระดาษต่อเนื่อง โดยโปรแกรมจะรอรับเงื่อนไขการออกรายงานทางจอภาพ และมีการใช้ Function Key (F7 หมายถึง ต้องการเลือกวงดการทำงานปัจจุบัน F8 หมายถึง ออกจากโปรแกรม) ดังภาพที่ 5.25 ฟังงานโปรแกรมแสดงดังภาพที่ 5.26

Summary of the Grants Non-Rubber

Enter Year/Period from []/[]
to []/[]
Province from []
to []

Enter Option Display or Printing [] (d=display, p=printing)
F7=Up-to-date F8=exit

ภาพที่ 5.25 จอภาพแสดงการรับเงื่อนไขรายงานสรุปผลการพิจารณาสงเคราะห์ (ไม้ยื่นต้น)



ภาพที่ 5.26 ผังงานโปรแกรมรายงานสรุปผลการพิจารณาสงเคราะห์ (ไม้ยื่นต้น)

- รายงานสรุปสาเหตุการไม่อนุมัติสงเคราะห์ (R_NOGRANT)

ผู้ใช้สามารถที่จะเลือกดู รายงานสรุปสาเหตุการไม่อนุมัติสงเคราะห์ ได้ทางจอภาพ หรือพิมพ์ออกมาทางกระดาษต่อเนื่อง โดยโปรแกรมนี้จะรองรับเงื่อนไขการออกรายงานทางจอภาพ และมีการใช้ Function Key (F7 หมายถึง ต้องการเลือกงวดการทำงาน ปัจจุบัน F8 หมายถึง ออกจากโปรแกรม) ดังภาพที่ 5.27 ผังงานโปรแกรมแสดงดังภาพที่ 5.28

Summary of the Reason for Non-Grants

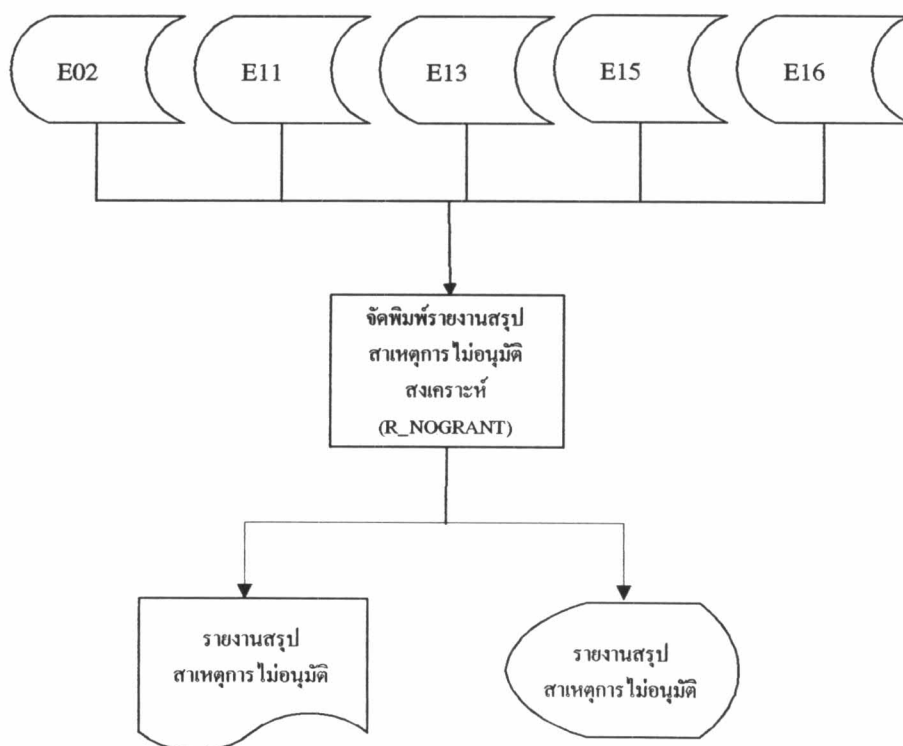
Enter Year/Period from []/[]
to []/[]

Province from []
to []

Enter Option Display or Printing [] (d=display, p=printing)

F7=Up-to-date F8=exit

ภาพที่ 5.27 จอภาพแสดงการรับเงื่อนไขรายงานสรุปสาเหตุการไม่อนุมัติสงเคราะห์



ภาพที่ 5.28 ผังงานโปรแกรมรายงานสรุปสาเหตุการไม่อนุมัติสงเคราะห์

- รายงานยอดสะสมสรุปผลการพิจารณาการสงเคราะห์

(R_ACCUMULATE)

ผู้ใช้สามารถที่จะเลือกดู รายงานสรุปผลการพิจารณาการสงเคราะห์ ได้ทางจอภาพ หรือพิมพ์ออกมาทางกระดาษต่อเนื่อง โดยโปรแกรมจะรอรับเงื่อนไขการออกรายงานทางจอภาพ และมีการใช้ Function Key (F7 หมายถึง ต้องการเลือกรายงานสะสมจนถึงงวดการทำงานปัจจุบัน F8 หมายถึง ออกจากโปรแกรม) ดังภาพที่ 5.29 ผังงานโปรแกรมแสดงดังภาพที่ 5.30

Summary of the Grants Accumulation

Enter Year from []

to []

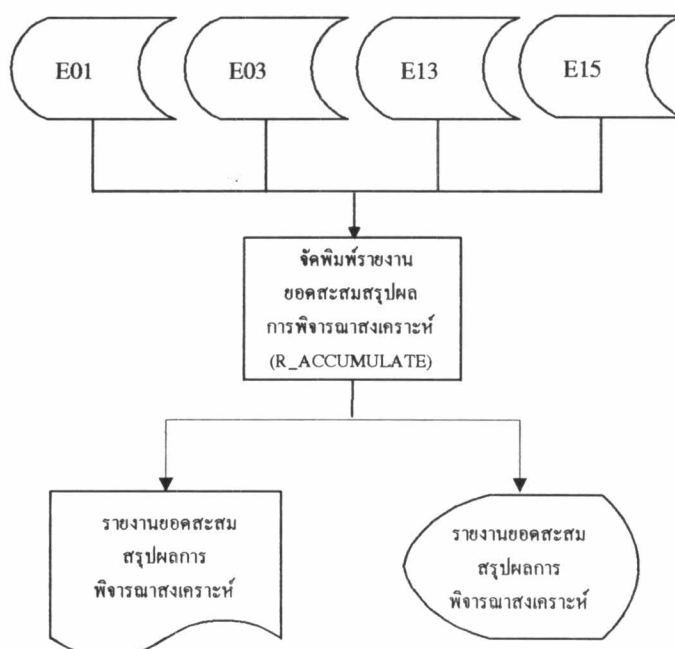
Province from []

to []

Enter Option Display or Printing [] (d=display, p=printing)

F7=All F8=exit

ภาพที่ 5.29 จอภาพแสดงการรับเงื่อนไขรายงานยอดสะสมสรุปผลการพิจารณาการสงเคราะห์



ภาพที่ 5.30 ผังงานโปรแกรมรายงานยอดสะสมสรุปผลการพิจารณาสงเคราะห์

- รายงานสรุปสวนสงเคราะห์ที่โค่นเสร็จ (R_FELL)

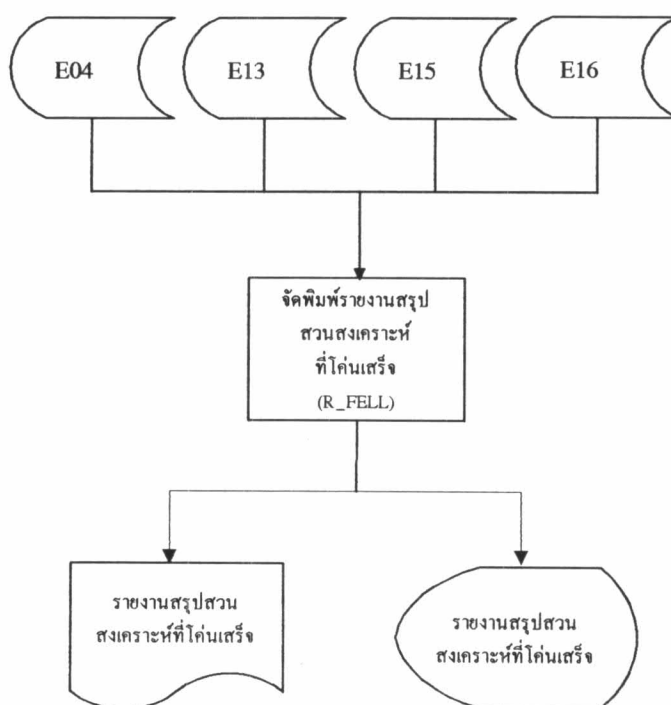
ผู้ใช้ระบบสามารถเลือกดู รายงานสรุปสวนสงเคราะห์ที่โค่นเสร็จได้ทางจอภาพ หรือพิมพ์ออกมาทางกระดาษต่อเนื่อง โดยโปรแกรมจะรองรับเงื่อนไขการออกรายงานทางจอภาพ และมีการใช้ Function Key (F7 หมายถึง ต้องการเลือกงวดการทำงานปัจจุบัน F8 หมายถึง ออกจากโปรแกรม) ดังภาพที่ 5.31 ผังงานโปรแกรมแสดงดังภาพที่ 5.32

Summary of the Falling

Enter Year/Period from []/[]
to []/[]
Province from []
to []

Enter Option Display or Printing [] (d=display, p=printing)
F7=Up-to-date F8=exit

ภาพที่ 5.31 จอภาพแสดงการรับเงื่อนไขรายงานสรุปสวนสงเคราะห์ที่โค่นเสร็จ



ภาพที่ 5.32 ผังงานโปรแกรมรายงานสรุปสวนสงเคราะห์ที่โค่นเสร็จ



- รายงานสรุปสวนสงเคราะห์ที่ดำเนินการจริง (R_PROCESS)

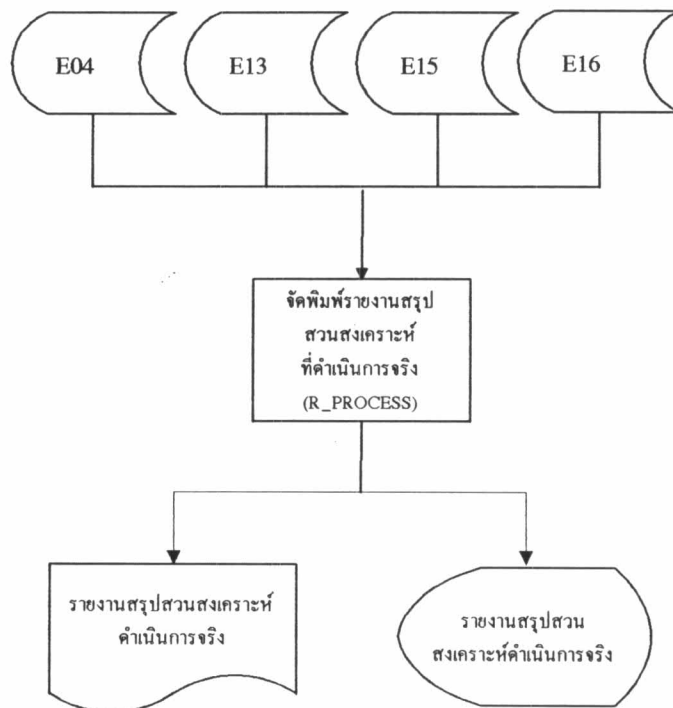
ผู้ใช้ระบบสามารถเลือกดู รายงานสรุปสวนสงเคราะห์ที่ดำเนินการจริง ได้ทางจอภาพ หรือพิมพ์ออกมาทางกระดาษต่อเนื่อง โดยโปรแกรมจะรองรับเงื่อนไขการออกรายงานทางจอภาพ และมีการใช้ Function Key (F7 หมายถึง ต้องการเลือกงวดการทำงานปัจจุบัน F8 หมายถึง ออกจากโปรแกรม) ดังภาพที่ 5.33 ผังงานโปรแกรมแสดงดังภาพที่ 5.34

```

Summary of the Ongoing Replanting
Enter Year/Period from [ ]/[ ]
to [ ]/[ ]
Province from [ ]
to [ ]
Enter Option Display or Printing [ ] (d=display, p=printing)
F7=Up-to-date F8=exit

```

ภาพที่ 5.33 จอภาพแสดงการรับเงื่อนไขรายงานสรุปสวนสงเคราะห์ที่ดำเนินการจริง



ภาพที่ 5.34 ผังงานโปรแกรมรายงานสรุปสวนสงเคราะห์ที่ดำเนินการจริง

- รายงานสรุปสวนสงเคราะห์ที่พื้นสงเคราะห์ (R_OVER)

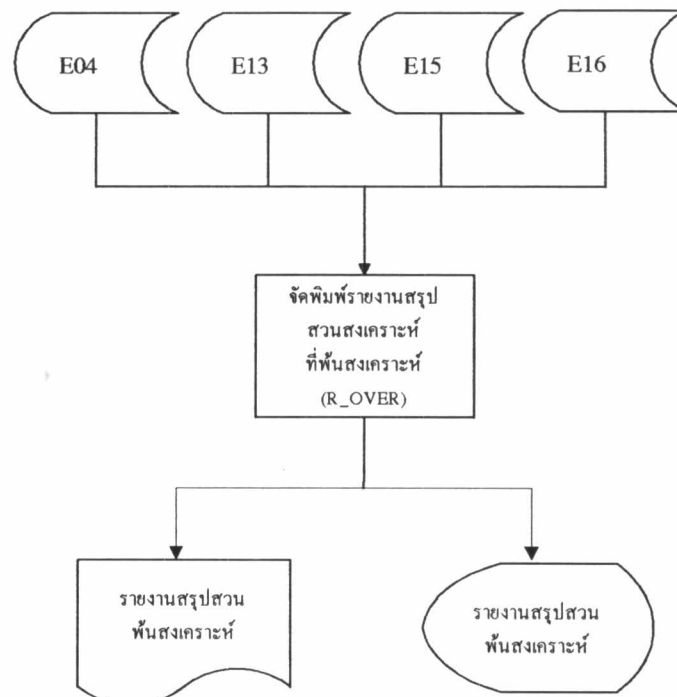
ผู้ใช้ระบบสามารถที่จะเลือกดูรายงานสรุปสวนสงเคราะห์ที่พื้นสงเคราะห์ได้ทางจอภาพ หรือพิมพ์ออกมาทางกระดาษต่อเนื่อง โดยโปรแกรมจะรองรับเงื่อนไขการออกรายงานทางจอภาพ และมีการใช้ Function Key (F7 หมายถึง ต้องการเลือกงวดการทำงานปัจจุบัน F8 หมายถึง ออกจากโปรแกรม) ดังภาพที่ 5.35 ผังงานโปรแกรมแสดงดังภาพที่ 5.36

Summary of the Completed Replanting

Enter Year/Period from []/[]
to []/[]
Province from []
to []

Enter Option Display or Printing [] (d=display, p=printing)
F7=Up-to-date F8=exit

ภาพที่ 5.35 จอภาพแสดงการรับเงื่อนไขรายงานสรุปสวนสงเคราะห์ที่พื้นสงเคราะห์



ภาพที่ 5.36 ผังงานโปรแกรมรายงานสรุปสวนสงเคราะห์ที่พื้นสงเคราะห์

- รายงานการประมาณการเงินผูกพัน (R_BUDGET)

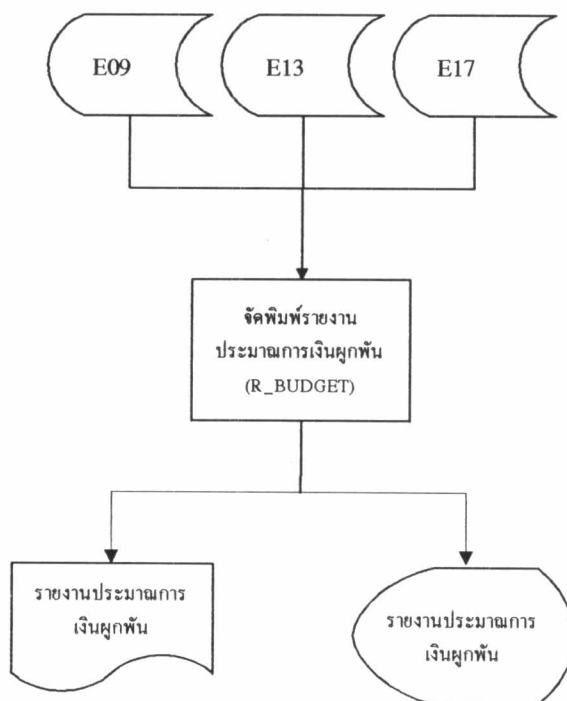
ผู้ใช้ระบบสามารถเลือกดู รายงานการประมาณการเงินผูกพันได้ทางจอภาพหรือพิมพ์ออกมาทางกระดาษต่อเนื่อง โดยโปรแกรมรองรับเงื่อนไขการออกรายงานทางจอภาพและมีการใช้ Function Key (F8 หมายถึง ออกจากโปรแกรม) ดังภาพที่ 5.37 ผังงานโปรแกรมแสดงดังภาพที่ 5.38

Report on Budgeting

Enter Year/Month from []/[]
to []/[]
Province from []
to []

Enter Option Display or Printing [] (d=display, p=printing)
F8=exit

ภาพที่ 5.37 จอภาพแสดงการรับเงื่อนไขรายงานการประมาณการเงินผูกพัน



ภาพที่ 5.38 ผังงานโปรแกรมรายงานการประมาณการเงินผูกพัน

- รายงานการประมาณการใช้วัสดุสงเคราะห์ (R_FERTILIZE)

ผู้ใช้ระบบสามารถเลือกดู รายงานการประมาณการใช้วัสดุสงเคราะห์ ได้ทางจอภาพ หรือพิมพ์ออกมาทางกระดาษต่อเนื่อง โดยโปรแกรมจะรองรับเงื่อนไขการออกรายงานทางจอภาพ และมีการใช้ Function Key (F8 หมายถึง ออกจากโปรแกรม) ดังภาพที่ 5.39 ผังงานโปรแกรมแสดงดังภาพที่ 5.40

Fertilizer Estimate

Enter Year/Month from []/[]

to []/[]

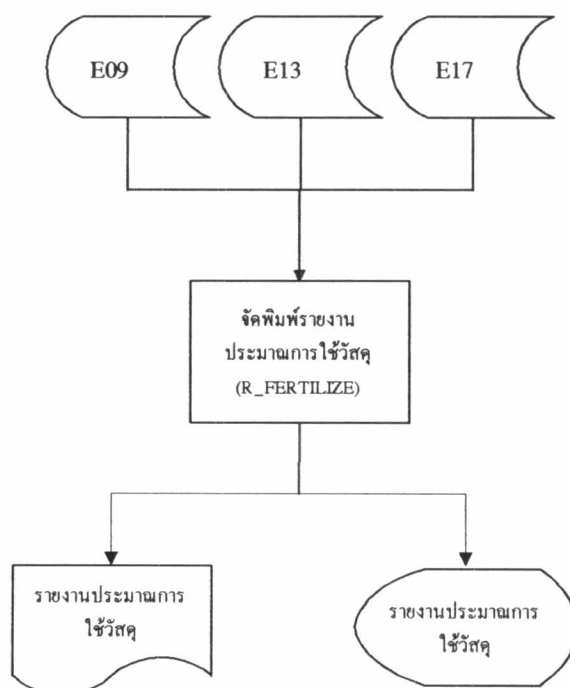
Province from []

to []

Enter Option Display or Printing [] (d=display, p=printing)

F8=exit

ภาพที่ 5.39 จอภาพแสดงการรับเงื่อนไขรายงานการประมาณการใช้วัสดุสงเคราะห์



ภาพที่ 5.40 ผังงานโปรแกรมรายงานการประมาณการใช้วัสดุสงเคราะห์

- รายงานสรุปการจ่ายเงิน วัสดุสงเคราะห์ (R_PAID)

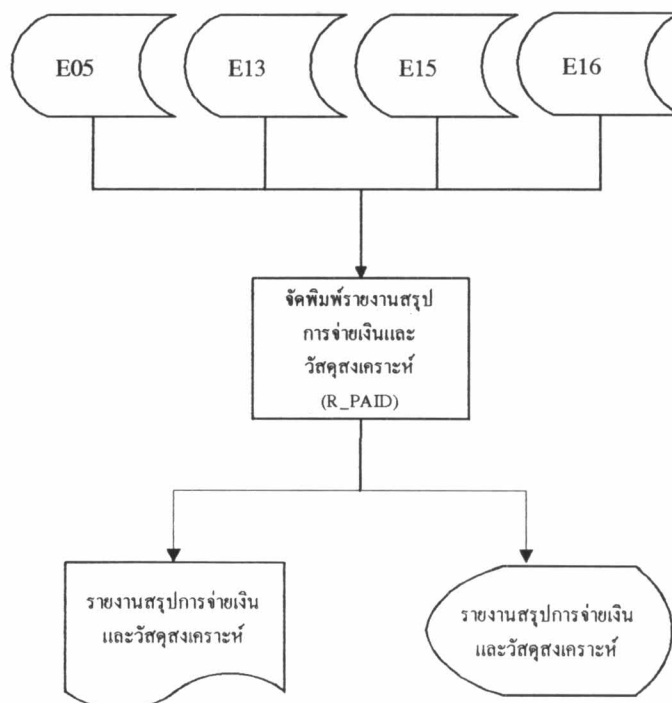
ผู้ใช้สามารถที่จะเลือกดู รายงานสรุปการจ่ายเงินและวัสดุสงเคราะห์ ได้ทางจอภาพ หรือพิมพ์ออกมาทางกระดาษต่อเนื่อง โดยโปรแกรมจะรองรับเงื่อนไขการออกรายงานทางจอภาพ และมีการใช้ Function Key (F7 หมายถึง ต้องการเลือกงวดการทำงาน ปัจจุบัน F8 หมายถึง ออกจากโปรแกรม) ดังภาพที่ 5.41 ผังงานโปรแกรมแสดงดังภาพที่ 5.42

Summary of Grants Payment

Enter Year/Period from []/[]
to []/[]
Province from []
to []

Enter Option Display or Printing [] (d=display, p=printing)
F7=Up-to-date F8=exit

ภาพที่ 5.41 จอภาพแสดงการรับเงื่อนไขรายงานสรุปการจ่ายเงิน วัสดุสงเคราะห์



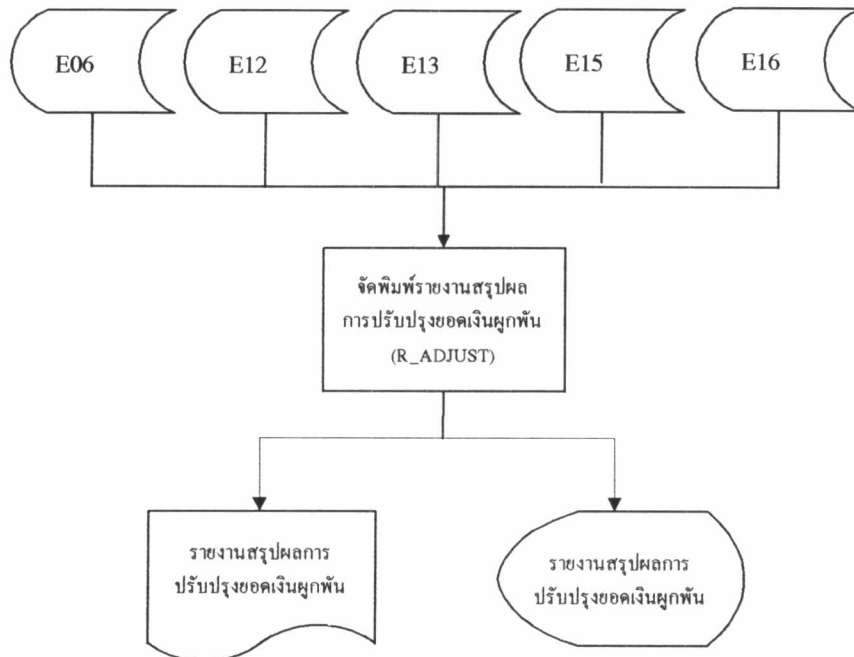
ภาพที่ 5.42 ผังงานโปรแกรมรายงานสรุปการจ่ายเงินและวัสดุสงเคราะห์

- รายงานสรุปรายการปรับปรุงยอดเงินผูกพัน (R_ADJUST)

ผู้ใช้ระบบสามารถเลือกดู รายงานสรุปรายการปรับปรุงยอดเงินผูกพัน ได้ทางจอภาพ หรือพิมพ์ออกมาทางกระดาษต่อเนื่อง โดยโปรแกรมจะรองรับเงื่อนไขการออกรายงานทางจอภาพ และมีการใช้ Function Key (F7 หมายถึง ต้องการเลือกงวดการทำงานปัจจุบัน F8 หมายถึง ออกจากโปรแกรม) ดังภาพที่ 5.43 ผังงานโปรแกรมแสดงดังภาพ 5.44

Summary of Adjustm ^e nted	
Enter Year/Period from	[]/[]
to	[]/[]
Province from	[]
to	[]
Reason from	[]
to	[]
Enter Option Display or Printing	[] (d=display, p=printing)
F7=Up-to-date F8=exit	

ภาพที่ 5.43 จอภาพแสดงการรับเงื่อนไขรายงานสรุปการปรับปรุงยอดเงินผูกพัน



ภาพที่ 5.44 ผังงานโปรแกรมรายงานสรุปผลการปรับปรุงยอดเงินผูกพัน

- รายงานสรุปรยอดคงเหลือ และความเคลื่อนไหวของวัสดุสงเคราะห์ (R_INVENT)

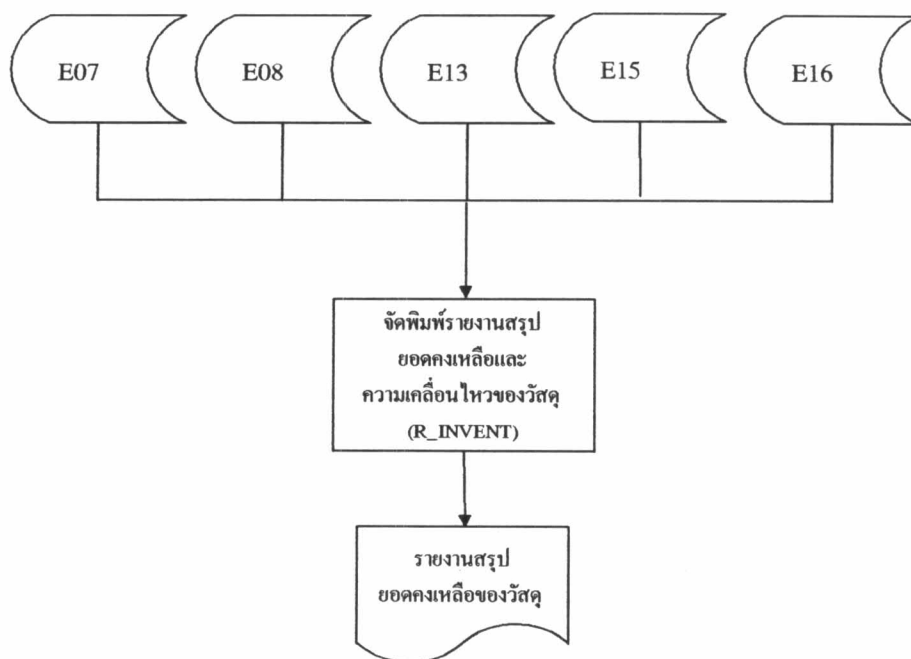
ผู้ใช้ระบบสามารถเลือกพิมพ์รายงานสรุปรยอดคงเหลือ และความเคลื่อนไหวของวัสดุสงเคราะห์ออกมาทางกระดาษต่อเนื่อง โดยโปรแกรมจะรองรับเงื่อนไขการออกรายงานทางจอภาพ และมีการใช้ Function Key (F7 หมายถึง ต้องการเลือกงดการทำงานปัจจุบัน F8 หมายถึง ออกจากโปรแกรม) ดังภาพที่ 5.45 ผังงานโปรแกรมแสดงดังภาพที่ 5.46

Summary of Balanced Material

Enter Year/Period from []/[]
to []/[]
Province from []
to []
Material from []
to []

F7=Up-to-date F8=exit

ภาพที่ 5.45 จอภาพแสดงการรับเงื่อนไขรายงานสรุปยอดคงเหลือ และความเคลื่อนไหวของวัสดุ



ภาพที่ 5.46 ผังงานโปรแกรมรายงานสรุปยอดคงเหลือและความเคลื่อนไหวของวัสดุสงเคราะห์

- รายงานสรุปผลการอนุมัติ เปรียบเทียบกับส่วนดำเนินการจริง

(R_COMPARE)

ผู้ใช้ระบบสามารถเลือกดูรายงานสรุปผลการอนุมัติ เปรียบเทียบกับส่วนดำเนินการจริงได้ทางจอภาพ หรือพิมพ์ออกมาทางกระดาษต่อเนื่องโดยโปรแกรมจะรอรับเงื่อนไขการออกรายงานทางจอภาพ และมีการใช้ Function Key (F7 หมายถึง ต้องการเลือกงวดการทำงานปัจจุบัน F8 หมายถึง ออกจากโปรแกรม) ดังภาพที่ 5.47 ผังงานโปรแกรมแสดงดังภาพที่ 5.48

Summary of Replanting Grants with Ongoing

Enter Year from []

to []

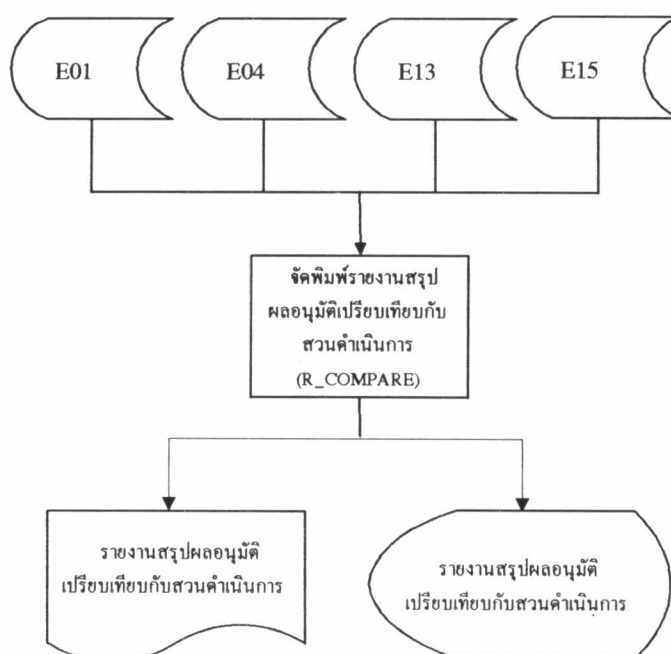
Province from []

to []

Enter Option Display or Printing [] (d=display, p=printing)

F8=exit

ภาพที่ 5.47 จอภาพแสดงการรับเงื่อนไขรายงานสรุปผลการอนุมัติ เปรียบเทียบกับส่วนดำเนินการ



ภาพที่ 5.48 ผังงานโปรแกรมรายงานสรุปผลการอนุมัติเปรียบเทียบกับส่วนดำเนินการ

- รายงานสรุปผลการอนุมัติ เปรียบเทียบกับเป้าหมายการให้สงเคราะห์ (R_OBJECT)

ผู้ใช้ระบบสามารถเลือกดูรายงานสรุปผลการอนุมัติ เปรียบเทียบกับเป้าหมายการให้สงเคราะห์ ได้ทางจอภาพ หรือพิมพ์ออกมาทางกระดาษต่อเนื่อง โดยโปรแกรมจะรองรับเงื่อนไขการออกรายงานทางจอภาพและมีการใช้ Function Key (F7 หมายถึง ต้องการเลือกงดการทำงานปัจจุบัน F8 หมายถึง ออกจากโปรแกรม) ดังภาพที่ 5.49 ผังงานโปรแกรมแสดงดังภาพที่ 5.50

Summary of Replanting Grants with Targets

Enter Year/Month from []/[]

to []/[]

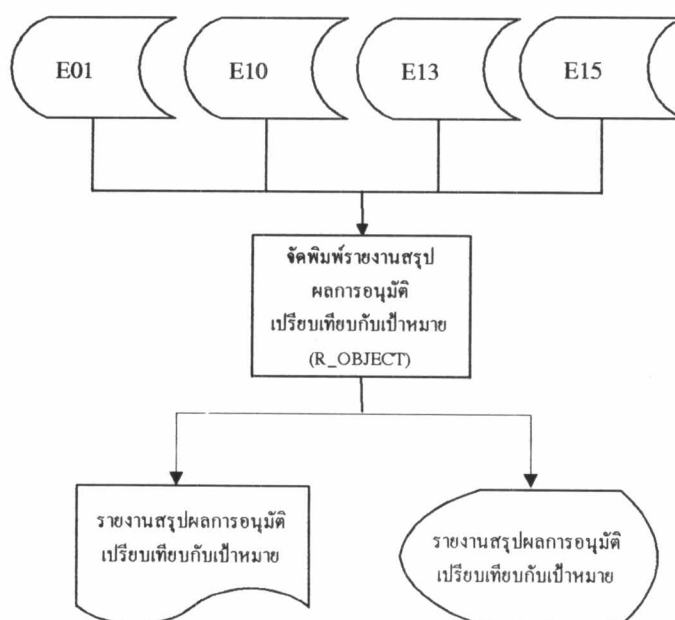
Province from []

to []

Enter Option Display or Printing [] (d=display, p=printing)

F8=exit

ภาพที่ 5.49 จอภาพแสดงการรับเงื่อนไขรายงานสรุปผลการอนุมัติ เปรียบเทียบกับเป้าหมาย



ภาพที่ 5.50 ผังงานโปรแกรมรายงานสรุปผลการอนุมัติเปรียบเทียบกับเป้าหมายสงเคราะห์

- รายงานการยกเลิกเลขรับคำขอ (R_CANCEL1)

ผู้ใช้ระบบสามารถเลือกดูรายงานการยกเลิกเลขรับคำขอได้ทางจอภาพ หรือพิมพ์ออกมาทางกระดาษต่อเนื่อง โดยโปรแกรมจะรองรับเงื่อนไขการออกรายงานทางจอภาพ และมีการใช้ Function Key (F7 หมายถึง ต้องการเลือกงวดการทำงานปัจจุบัน F8 หมายถึง ออกจากโปรแกรม) ดังภาพที่ 5.51 ผังงานโปรแกรมแสดงดังภาพที่ 5.52

Summary of the Canceled Application

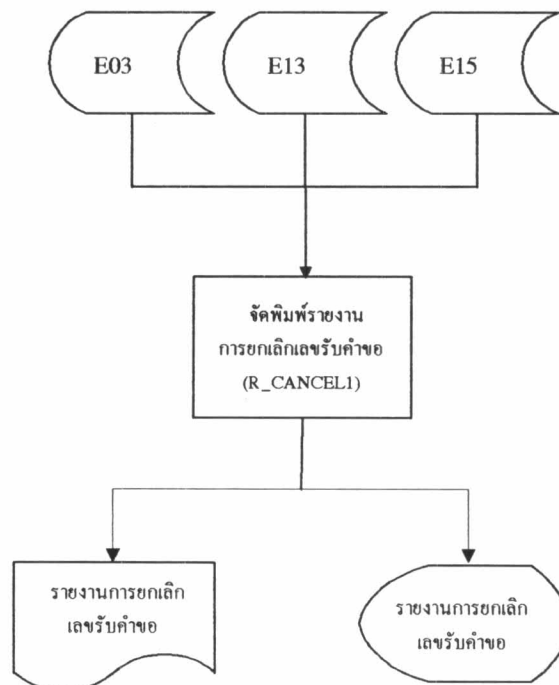
Enter Year/Period from []/[]
to []/[]

Province from []
to []

Enter Option Display or Printing [] (d=display, p=printing)

F7=Up-to-date F8=exit

ภาพที่ 5.51 จอภาพแสดงการรับเงื่อนไขรายงานการยกเลิกเลขรับคำขอ



ภาพที่ 5.52 ผังงานโปรแกรมรายงานการยกเลิกเลขรับคำขอ

- รายงานการยกเลิกเลขอนุมัติ (R_CANCEL2)

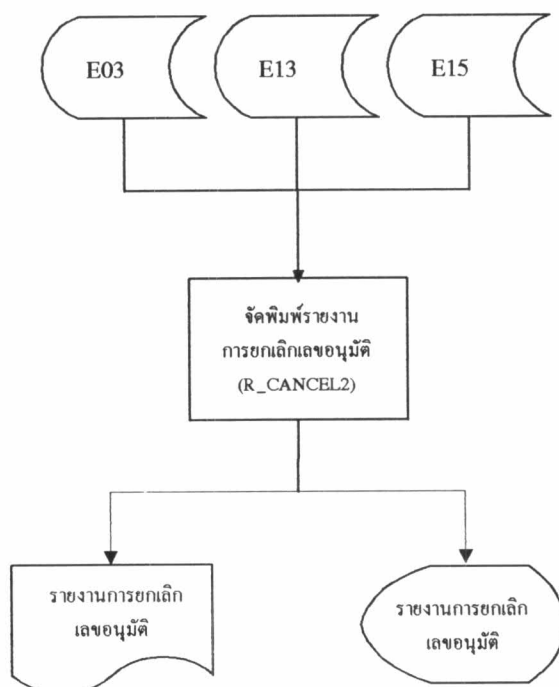
ผู้ใช้ระบบสามารถเลือกดูรายงานการยกเลิกเลขอนุมัติ ได้ทางจอภาพ หรือพิมพ์ออกมาทางกระดาษต่อเนื่อง โดยโปรแกรมจะรองรับเงื่อนไขการออกรายงานทางจอภาพ และมีการใช้ Function Key (F7 หมายถึง ต้องการเลือกงวดการทำงานปัจจุบัน F8 หมายถึง ออกจากโปรแกรม) ดังภาพที่ 5.53 ผังงานโปรแกรมแสดงดังภาพที่ 5.54

Summary of the Canceled Grants

Enter Year/Period from []/[]
to []/[]
Province from []
to []

Enter Option Display or Printing [] (d=display, p=printing)
F7=Up-to-date F8=exit

ภาพที่ 5.53 จอภาพแสดงการรับเงื่อนไขรายงานการยกเลิก เลขอนุมัติ



ภาพที่ 5.54 ผังงานโปรแกรมรายงานการยกเลิกเลขอนุมัติ

- รายงานการพิจารณาสงเคราะห์ใหม่ (R_CANCEL3)

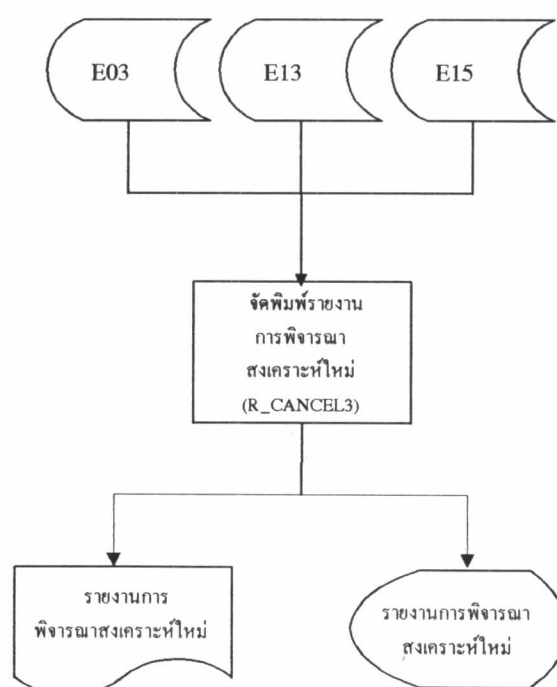
ผู้ใช้ระบบสามารถเลือกดูรายงานการพิจารณาสงเคราะห์ใหม่ ได้ทางจอภาพ หรือพิมพ์ออกมาทางกระดาษต่อเนื่อง โดยโปรแกรมจะรองรับเงื่อนไขการออกรายงานทางจอภาพ และมีการใช้ Function Key (F7 หมายถึง ต้องการเลือกงวดการทำงานปัจจุบัน F8 หมายถึง ออกจากโปรแกรม) ดังภาพที่ 5.55 ผังงานโปรแกรมแสดงดังภาพที่ 5.56

Summary of the New Consideration

Enter Year/Period from []/[]
to []/[]
Province from []
to []

Enter Option Display or Printing [] (d=display, p=printing)
F7=Up-to-date F8=exit

ภาพที่ 5.55 จอภาพแสดงการรับเงื่อนไขรายงานการพิจารณาสงเคราะห์ใหม่



ภาพที่ 5.56 ผังงานโปรแกรมรายงานการพิจารณาสงเคราะห์ใหม่



ระบบเครื่องคอมพิวเตอร์ที่ใช้

1. Hardware

- 1.1 Mini Computer AT&T 3B2 รุ่น 1000 มีหน่วยความจำ 32 ล้านไบต์
- 1.2 จานแม่เหล็กความจุ 312 ล้านไบต์ จำนวน 22 หน่วย
- 1.3 จอภาพเป็นเครื่องปลายทางธรรมดา (Dumb Terminal)
- 1.4 เครื่องพิมพ์ Printronix P6040L Line Printer 300 LPM

2. Software

- 2.1 ระบบปฏิบัติการ
UNIX System V Release 3.2.2
- 2.2 ตัวแปลภาษา
Level II COBOL ของ Micro Focus
C Language
- 2.3 ระบบการจัดการฐานข้อมูล Informix