



## สภาพทั่วไปของจังหวัดชายแดนภาคใต้

### 1. ที่ตั้งและขอบเขต

พื้นที่ 5 จังหวัดชายแดนภาคใต้ ประกอบด้วยจังหวัดสตูล สงขลา ปัตตานี ยะลา และนราธิวาส เป็นบริเวณที่อยู่ใต้อุณหภูมิของประเทศไทย ประมาณระหว่างเส้นรุ้งที่ 6 และ 7 องศาเหนือ และประมาณเส้นแวงที่ 100 และ 102 องศาตะวันออก มีขอบเขตของพื้นที่ดังนี้

**ทิศเหนือ** มีอาณาเขตติดต่อกับจังหวัดศรีสะเกษ พัทลุง นครศรีธรรมราช และบางส่วนของอ่าวไทยฝั่งตะวันตก โดยเรียงลำดับจากทิศตะวันตกไปตะวันออก

**ทิศใต้** ติดต่อกับรัฐต่าง ๆ ของประเทศสหพันธรัฐมาเลเซีย จากซีกตะวันตกมาตะวันออกตามลำดับดังนี้ รัฐปะริส เคดาห์ เปรัก และกลันตัน พรมแดนระหว่างสองประเทศนี้มีความยาวประมาณ 576 กิโลเมตร โดยเริ่มจากปากแม่น้ำปะริส แล้วทอดไปตามสันปันน้ำของเทือกเขาสันกาลาคีรีประมาณ 481 กิโลเมตร ค่อยจากนั้นทอดไปตามแนวลอนน้ำลึกของแม่น้ำโก-ลก อีกประมาณ 95 กิโลเมตร จนถึงทะเลกานตะวันออก ณ บริเวณปากแม่น้ำโก-ลก พรมแดนนี้ผ่านจังหวัดสตูล สงขลา ยะลา และนราธิวาส ตามลำดับ

**ทิศตะวันออก** จกอ่าวไทยฝั่งตะวันตก ซึ่งได้แก่ ชายฝั่งทะเลในเขตจังหวัดสงขลา ปัตตานี และนราธิวาส ซึ่งมีความยาวประมาณ 326 กิโลเมตร

**ทิศตะวันตก** จกมหาสมุทรอินเดีย ชายฝั่งทะเลกานนี้อยู่ในเขตจังหวัดสตูล มีความยาวประมาณ 110 กิโลเมตร

## ที่ตั้งและขอบเขตรายจังหวัดมีดังนี้

### จังหวัดปัทธานี

ที่ตั้ง จังหวัดปัทธานี เป็นจังหวัดที่ไม่มีพรมแดนติดต่อกับประเทศสหพันธรัฐมาเลเชีย ตั้งอยู่ชายฝั่งทะเลด้านตะวันออกของภาคใต้ตอนล่าง มีชายฝั่งทะเลยาว 116.40 กิโลเมตร ทิศเหนือ จกจังหวัดสงขลา และอ่าวไทย ทิศใต้ จกจังหวัดนราธิวาส ทิศตะวันออก จกอ่าวไทย ทิศตะวันตก จกจังหวัดสงขลาและจังหวัดยะลา มีระยะทางห่างจากกรุงเทพมหานครโดยทางรถยนต์ 1,372 กิโลเมตร ทางรถไฟ 1,080 กิโลเมตร

### จังหวัดยะลา

ที่ตั้ง จังหวัดยะลา เป็นจังหวัดชายแดนภาคใต้สุดของประเทศไทย และเป็นจังหวัดเดียวในกลุ่มจังหวัดชายแดนภาคใต้ที่ไม่มีอาณาเขตติดต่อกับทะเล ทิศเหนือ จกกับจังหวัดสงขลาและปัทธานี ทิศใต้จกรัฐเปรักของประเทศสหพันธรัฐมาเลเชีย ทิศตะวันออกจกกับจังหวัดนราธิวาส ทิศตะวันตกจกจังหวัดสงขลา และรัฐเคดาห์ของประเทศสหพันธรัฐมาเลเชีย มีระยะทางห่างจากกรุงเทพมหานคร โดยทางรถยนต์ 1,440 กิโลเมตร ทางรถไฟ 1,039 กิโลเมตร

### จังหวัดนราธิวาส

ที่ตั้ง จังหวัดนราธิวาส เป็นจังหวัดชายแดนติดต่อกับประเทศสหพันธรัฐมาเลเชียหลายกาน ทิศเหนือจกอ่าเภอสาบบุรี จังหวัดปัทธานี และอ่าเภอรามัน จังหวัดยะลา ทิศใต้จกรัฐกลันตันและเปรัก ของประเทศสหพันธรัฐมาเลเชีย ทิศตะวันออกจกอ่าวไทย และประเทศสหพันธรัฐมาเลเชีย ทิศตะวันตกจกอ่าเภอบันนังสตา จังหวัดยะลา มีระยะทางห่างจากกรุงเทพมหานครโดยทางรถยนต์ 1,186 กิโลเมตร

### จังหวัดสงขลา

ที่ตั้ง จังหวัดสงขลา เป็นจังหวัดที่มีชายแดนติดต่อกับประเทศสหพันธรัฐมาเลเชีย โดยมีที่ตั้งทางทิศเหนือ จกจังหวัดนครศรีธรรมราชและพัทลุง ทิศใต้จกจังหวัดยะลาและปัทธานี กับรัฐเคดาห์ และเปรักของประเทศสหพันธรัฐมาเลเชีย ทิศ

ตะวันออก จากอ่าวไทย ทิศตะวันตกจากจังหวัดพัทลุง และสตูล มีระยะห่างจากกรุงเทพมหานครโดยทางรถยนต์เลียบฝั่งตะวันตกประมาณ 1,300 กิโลเมตร ถ้าเลียบฝั่งตะวันออกจะเป็นระยะทาง 1,025 กิโลเมตร ทางทะเล 725 กิโลเมตร และทางรถไฟ 947 กิโลเมตร

### จังหวัดสตูล

ที่ตั้ง จังหวัดสตูล เป็นจังหวัดชายแดนที่มีอาณาเขตติดต่อกับประเทศสหพันธรัฐมาเลเซีย ตั้งอยู่ชายฝั่งด้านตะวันตกของภาคใต้ ทิศเหนือจากจังหวัดตรัง พัทลุง และสงขลา ทิศใต้จากประเทศสหพันธรัฐมาเลเซีย ทิศตะวันออกจากจังหวัดสงขลาและประเทศสหพันธรัฐมาเลเซีย ทิศตะวันตกจากทะเลอันดามัน มีระยะห่างจากกรุงเทพมหานคร (โดยทางรถยนต์ประมาณ 1,200 กิโลเมตร)

## 2. การแบ่งเขตการปกครอง

การแบ่งเขตการปกครองรายจังหวัดของ 5 จังหวัดชายแดนภาคใต้มีรายละเอียดดังนี้ (พ.ศ. 2528)

1. จังหวัดสงขลา มี 10 อำเภอ 3 กิ่งอำเภอ 124 ตำบล 3 เทศบาล และ 14 สุขาภิบาล

อำเภอ มีอำเภอเมืองสงขลา อ.หาดใหญ่ อ.สะเตกา อ.รัตภูมิ  
อ.ระโนด อ.สะทิงพระ อ.จะนะ อ.นาทวี อ.เทพา  
และ อ.สะบ้ายอย

กิ่งอำเภอ กิ่ง อ.กระแสสินธุ์ อยู่ในความปกครองของอำเภอระโนด  
กิ่ง อ.นาหม่อม " " หาดใหญ่  
กิ่ง อ.ควนเนียง " " รัตภูมิ

เทศบาล เทศบาลเมืองสงขลา เทศบาลเมืองหาดใหญ่ เทศบาล  
ตำบลสะเตกา

<u>สํชาภิบาล</u>	<u>อำเภอ</u>	<u>สํชาภิบาล</u>
	หาคไหญ่ รัคภูมิ	พะคอง บ้านพร ควนเนียง กําแพงเพชร นาทวี สะบายอย สทิงพระ จะนะ นาสีทอง
	สะเคา	ปริก ปากังเบซาร์ พังลา
	เทพา	เทพา
	ระโนค	ระโนค

2. จังหวัดสศูล มี 4 อำเภอ 2 กิ่งอำเภอ 35 ตำบล 1 เทศบาล  
และ 3 สํชาภิบาล

<u>อำเภอ</u>	อำเภอเมืองสศูล	อำเภอทุ่งหวา
	อำเภอละงู	อำเภอควนกาหลง
<u>กิ่งอำเภอ</u>	กิ่ง อ.ท่าแพ อยู่ในความปกครองของอำเภอเมืองสศูล	
	กิ่ง อ.ควนโตน " " "	
<u>เทศบาล</u>	เทศบาลเมืองสศูล	

<u>สํชาภิบาล</u>	อำเภอ	<u>สํชาภิบาล</u>
	อ.เมือง	นล่ง
	อ.ละงู	กําแพง
	อ.ทุ่งหวา	ทุ่งหวา



3. จังหวัดปัตตานี มี 8 อำเภอ 3 กิ่งอำเภอ 111 ตำบล 2 เทศบาล และ 8 สภาภิบาล

อำเภอ      อ. เมืองปัตตานี      อ. สายบุรี      อ. หนองจิก  
 อ. โศภโฑธิ      อ. ยะรัง      อ. ยะหริ่ง      อ. ปะนาเระ  
 อ. มายอ

กิ่งอำเภอ      กิ่ง อ. ไม้แก่น      อยู่ในความปกครองของอำเภอสายบุรี  
 กิ่ง อ. หูยงคาง      "      "      มายอ  
 กิ่ง อ. กะพอ      "      "      สายบุรี

เทศบาล      เทศบาล เมืองปัตตานี      เทศบาลตำบลทะเลบัน

<u>สภาภิบาล</u>	อำเภอ	สภาภิบาล
	ยะหริ่ง	ยะหริ่ง
	โศภโฑธิ	โศภโฑธิ
	หนองจิก	หนองจิก
	ยะรัง	ยะรัง
	ปะนาเระ	ปะนาเระ
	มายอ	มายอ

4. จังหวัดยะลา มี 6 อำเภอ 54 ตำบล 2 เทศบาล 5 สภาภิบาล

อำเภอ      อ. เมืองยะลา      อ. ยะหา  
 อ. บ้านนังสตา      อ. ชารโค  
 อ. เบตง      อ. รามัน

เทศบาล      เทศบาล เมืองยะลา      เทศบาลตำบลเบตง

<u>สุขาภิบาล</u>	อำเภอ	สุขาภิบาล
	อ. เมือง	ลำใหม่
	อ. ยะหา	ยะหา
	อ. บันนังสตา	บันนังสตา
	อ. รามัน	กาบูกอเกาะ โกตามารู

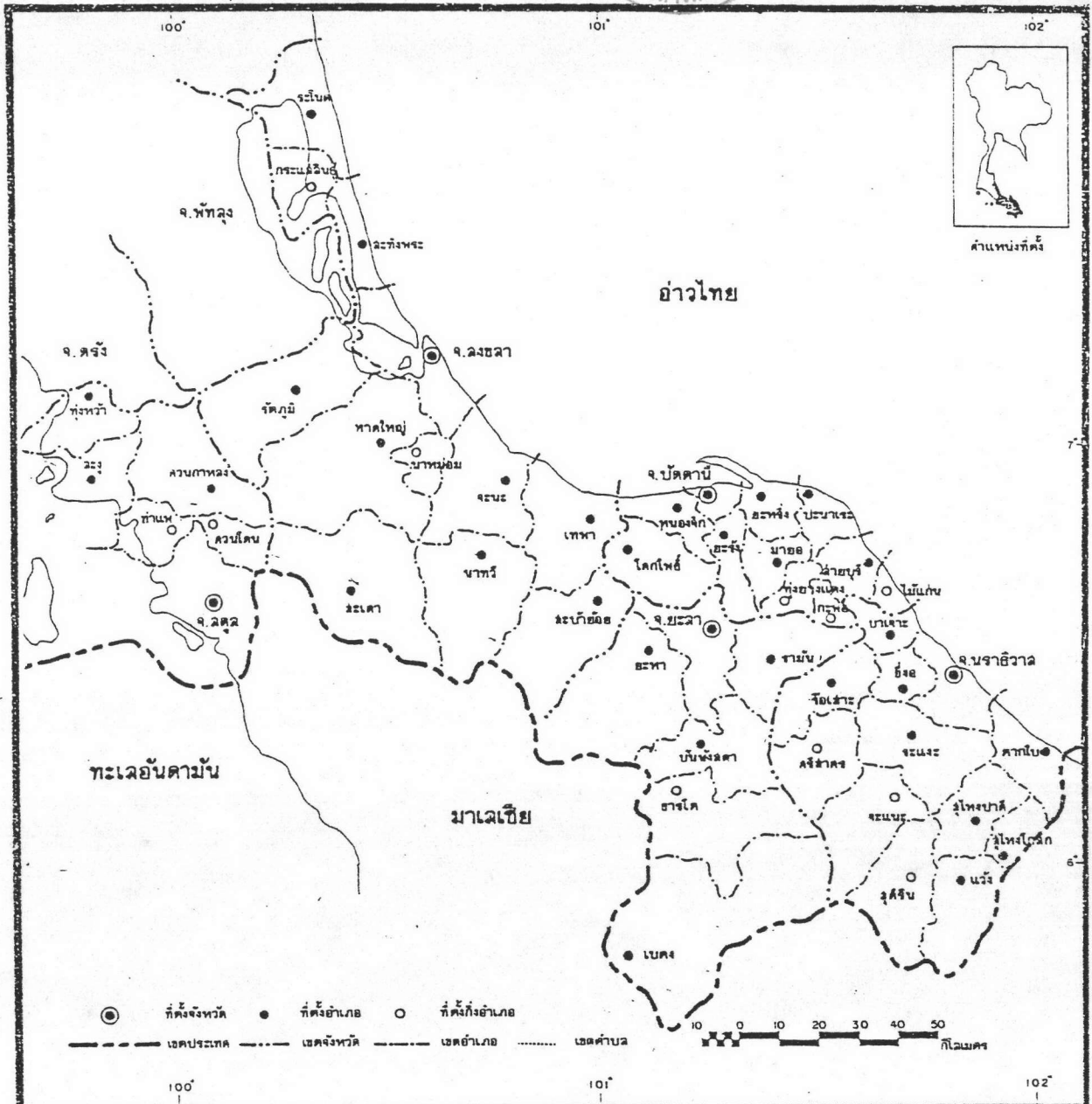
5. จังหวัดนราธิวาส มี 10 อำเภอ 2 กิ่งอำเภอ 70 ตำบล  
2 เทศบาล และ 8 สุขาภิบาล

<u>อำเภอ</u>	อ. เมืองนราธิวาส	อ. ยี่งอ
	อ. บาเจาะ	อ. รือเสาะ
	อ. ศรีสาคร	อ. สุไหงปาตี
	อ. ระแงะ	อ. สุไหงโกลลก
	อ. ตากใบ	อ. แวง
<u>กิ่งอำเภอ</u>	กิ่ง อ. จะแนะ อยู่ในความปกครองของอำเภอระแงะ	
	กิ่ง อ. สุคีริน " " แวง	
<u>เทศบาล</u>	เทศบาล เมืองนราธิวาส	เทศบาลตำบลสุไหงโกลลก
<u>สุขาภิบาล</u>	อำเภอ	สุขาภิบาล
	ระแงะ	คันหยงมัส
	สุไหงปาตี	ปะลูลู
	รือเสาะ	รือเสาะ
	แวง	แวง
	ตากใบ	ตากใบ
	บาเจาะ	บาเจาะ
	ยี่งอ	ยี่งอ
	ศรีสาคร	ศรีสาคร

คู่มือที่รายละเอียดของตำบลในภาคผนวก

ตารางที่ 7 แสดงจำนวนแบ่งเขตการปกครอง

จังหวัด	การปกครองส่วนภูมิภาค				การปกครองส่วนท้องถิ่น		
	อำเภอ	กิ่งอำเภอ	ตำบล	หมู่บ้าน	เทศบาลเมือง	เทศบาลตำบล	สุขาภิบาล
สงขลา	10	3	124	946	2	1	14
สตูล	4	2	35	238	1	—	3
ปัตตานี	8	3	111	578	1	1	8
ยะลา	6	—	54	286	1	1	5
นราธิวาส	10	2	70	431	1	1	8
รวม	38	10	394	2479	6	4	38



แสดงเขตการปกครอง ปี 2526

	อำเภอ	กิ่งอำเภอ	ตำบล
ปัตตานี	4	2	35
ยะลา	10	3	124
ปัตตานี	8	3	111
ยะลา	6	—	54
นราธิวาส	10	2	70

การศึกษาประสิทธิภาพของการให้บริการของสถานบริการสาธารณสุขในจังหวัดชายแดนภาคใต้

จิราภา วรเลี้ยงดูช ภาควิชาผังเมือง จุฬาลงกรณ์มหาวิทยาลัย

มาตราส่วน 1:1000 000





### 3. ขนาด

จังหวัดชายแดนภาคใต้มีพื้นที่รวมทั้งสิ้น 20,263 กิโลเมตร พื้นที่รายจังหวัดเรียงลำดับจากมากไปน้อยได้ดังนี้ จังหวัดสงขลา 6,637 ตารางกิโลเมตร ยะลา 4,716 ตารางกิโลเมตร นราธิวาส 4,228 ตารางกิโลเมตร สตูล 2,669 ตารางกิโลเมตร และปัตตานี 2,013 ตารางกิโลเมตร

เมื่อพิจารณาถึงขนาดพื้นที่รายอำเภอของจังหวัดชายแดนภาคใต้ สามารถแบ่งออกเป็น 4 กลุ่มตามลำดับจากขนาดใหญ่ถึงขนาดเล็กได้ดังนี้

กลุ่มที่ 1 มีขนาดพื้นที่ระหว่าง 1600 ตารางกิโลเมตร และ 1000 ตารางกิโลเมตร ได้แก่ อำเภอเบตง อำเภอหาดใหญ่ และอำเภอรักขภูมิ

กลุ่มที่ 2 มีขนาดพื้นที่ระหว่าง 500 ตารางกิโลเมตร ถึง 1000 ตารางกิโลเมตร ได้แก่ อำเภอบันนังสตา ยะหา รามัน ชารโต สะเคา สะบายอัย ระโนด นาทวี เทพา จะนะ เมืองสตูล ควนกาหลง รือเสาะ ระแงะ กิ่งสุคีริน และกิ่งจะนะ

กลุ่มที่ 3 มีขนาดพื้นที่ระหว่าง 100 ตารางกิโลเมตร ถึง 500 ตารางกิโลเมตร ได้แก่ อำเภอเมืองยะลา เมืองปัตตานี โคกโพธิ์ หนองจิก ยะรัง ปะนาระ สายบุรี มายอ ยะหริ่ง ไม่นั่น หุ่นบางแค เมืองสงขลา สทิงพระ ละงู หงหวา กิ่งท่าแพ กิ่งควนโดน เมืองนราธิวาส ยี่งอ บาเจาะ สุโงงโกลด แวง ตากใบ สุโงงปากี ศรีสาคร

กลุ่มที่ 4 มีขนาดพื้นที่ระหว่าง 50 ตารางกิโลเมตร ถึง 100 ตารางกิโลเมตร ได้แก่ อำเภอกะพ้อ กระแสสินธุ์ และนาหมอม

### 4. ภูมิประเทศและภูมิอากาศ

#### - ภูมิประเทศ

พื้นที่จังหวัดชายแดนภาคใต้ประมาณครึ่งหนึ่ง เป็นที่สูงและภูเขา อีกประมาณครึ่งหนึ่งจะเป็นที่ราบชายฝั่งทะเล ซึ่งส่วนใหญ่จะอยู่ทางซีกตะวันออก มีเพียงส่วนน้อยที่

อยู่ทางซีกตะวันตกใน เขตจังหวัดสกล

ส่วนที่เป็นที่สูงและภูเขา อยู่ใน เขตอิทธิพลของ เทือกเขาสันกาลาคีรี ซึ่ง เป็น เทือก เขาที่ใหญ่สมัยขีปนและคอนขางกระจัดกระจาย บางส่วน เป็นพรมแดนกัน ระหว่างประเทศไทยและสหพันธรัฐมาเลเชีย เทือกเขานี้ทอดตัวในแนวตะวันตกเฉียงเหนือและตะวันออกเฉียงใต้คาง ๆ ดังนี้

1. ฝาน เขตคำบลปยู คลองซุก ควนสะคอ อำเภอมือง จังหวัดสกล ช่วงนี้ยาวประมาณ 40 กิโลเมตร
2. ฝาน เขตคำบลทงหมอ สำนักแคว อำเภอสะเคา จังหวัดสงขลา ช่วงนี้ยาวประมาณ 71 กิโลเมตร
3. ฝาน เขตคำบลประกอบ อำเภอนาหวี จังหวัดสงขลา ช่วงนี้ยาวประมาณ 18 กิโลเมตร
4. ฝาน เขตคำบลเขาแดง บาโหย อำเภอสะบายอย จังหวัดสงขลา ยาวประมาณ 34 กิโลเมตร
5. ฝาน เขตคำบลกาบัง ปะแต อำเภอยะหา จังหวัดยะลา ช่วงนี้ยาวประมาณ 46 กิโลเมตร
6. ฝาน เขตคำบลบันนังสตา ถ้ำทะเล แม่หวาก อำเภอบันนังสตา จังหวัดยะลา ช่วงนี้ยาวประมาณ 30 กิโลเมตร
7. ฝาน เขตคำบลอัมเยอระเอง ทะเนาะแมเราะ เบตง ยะรม อำเภอบะตง จังหวัดยะลา ช่วงนี้ยาวประมาณ 132 กิโลเมตร
8. ฝาน เขตคำบลมาโมง โละจุก อำเภอแว จังหวัดนราธิวาส ยาวประมาณ 57 กิโลเมตร

แม่น้ำสายสำคัญของพื้นที่นี้ล้วน เกิดจากค่นน้ำใน เทือก เขาสันกาลาคีรีทั้งสิ้น ซึ่งได้แก่

1. แม่น้ำโก-ลก ค่นน้ำเกิดจากภูเขาเยลี (ยาลี) ทรงสูงทิวเขาสันกาลาคีรีค่านตะวันออก ใกล้เคียงเขตแดนที่ 68 - 69 - 70 เป็นแม่น้ำที่กั้น เขตแดนระหว่าง ประเทศไทยกับสหพันธรัฐมาเลเชียในอำเภอแว จังหวัดนราธิวาส ไหลไปทางทิศตะวันออกเฉียงเหนือ คลอดไปผ่านอำเภอแว อำเภอสู่โขงโก-ลก อำเภอคากใบ

ไปลงทะเลอ่าวไทยในเขตอำเภอตากใบ ยาวประมาณ 80 กิโลเมตร แม่น้ำสายนี้  
ใช้เป็นทางสัญจรไปมาระหว่างประเทศไทยกับสหพันธรัฐมาเลเซียได้ โดยเฉพาะ  
ในเขตอำเภอแว้งและอำเภอตากใบ

2. แม่น้ำปัตตานี ต้นน้ำเกิดระหว่างภูเขาตากาปาปลาลัง กับภูเขาฮันกูส  
ซึ่งเป็นเขตพรมแดนระหว่างประเทศไทยกับสหพันธรัฐมาเลเซีย ในอำเภอเบตง จังหวัด  
ยะลาไหลไปทางทิศเหนือผ่านอำเภอเบตง อำเภอบันนังสตา อำเภอเมืองยะลาเข้า  
เขตจังหวัดปัตตานี ผ่านอำเภอโคกโพธิ์ อำเภอยะรัง อำเภอหนองจิก อำเภอเมือง  
ปัตตานี ไปลงทะเลอ่าวไทยในเขตอำเภอเมืองปัตตานี ยาวประมาณ 190 กิโลเมตร

3. แม่น้ำสายบุรี หรือแม่น้ำตะลุบัน ต้นน้ำเกิดระหว่างภูเขาอุลกาโอกับ  
ภูเขาตากาโป ซึ่งเป็นเขตพรมแดนระหว่างประเทศไทยกับสหพันธรัฐมาเลเซีย ในอำเภอ  
แว้ง จังหวัดนราธิวาส ไหลไปทางทิศเหนือผ่านอำเภอแว้ง อำเภอระแงะ อำเภอ  
รือเสาะ เมื่อเข้าเขตอำเภอรามัน จังหวัดยะลา แล้วหักไปทางทิศตะวันออก เข้าเขต  
อำเภอปัตตานี ไปลงทะเลอ่าวไทยในเขตอำเภอสายบุรี ยาวประมาณ 170 กิโลเมตร

4. คลองอูทะเกา ต้นน้ำเกิดระหว่างภูเขา (ควน) นายหลงกับภูเขา  
(ควน) ไมคำ ซึ่งเป็นเขตพรมแดนระหว่างประเทศไทยกับสหพันธรัฐมาเลเซีย ในอำเภอ  
สะเตาะ จังหวัดสงขลา ไหลไปทางทิศเหนือผ่านอำเภอสะเตาะ อำเภอหาคีใหญ่ ลงสู่  
ทะเลสาบสงขลาในเขตอำเภอหาคีใหญ่ ยาวประมาณ 80 กิโลเมตร

- ภูมิอากาศ

สภาพภูมิอากาศในจังหวัดชายแดนภาคใต้ มีลักษณะคล้ายคลึงกัน คือ  
อากาศไม่ร้อนจัด ไม่หนาวจัด ฝนตกตลอดปี เพราะได้รับอิทธิพลจากลมมรสุมตะวันออกเฉียง  
เหนือ และลมมรสุมตะวันตกเฉียงใต้ มีฤดูกาลที่เด่นชัดเพียง 2 ฤดู คือ ฤดูร้อน  
กับฤดูฝน ที่ค่อนข้างยาวนาน

รายละเอียดสภาพภูมิประเทศและภูมิอากาศของแต่ละจังหวัดใน 5 จังหวัดชายแดนภาคใต้ มีดังต่อไปนี้

ลักษณะภูมิประเทศ จังหวัดปัตตานีมีพื้นที่ 2013 ตารางกิโลเมตร พื้นที่  
ส่วนใหญ่เป็นที่ราบริมฝั่งแม่น้ำ 2 สาย คือ แม่น้ำปัตตานี และแม่น้ำสายบุรี ซึ่งไหลลงสู่



อ่าวไทย ก่อนที่แม่น้ำทั้งสองนี้จะไหลลงอ่าวไทยใกล้แก่งสาขาย่อย ๆ อีกหลายสาขา บริเวณชายฝั่งทะเลจึง เป็นชายฝั่งแบบป่าชายเลนปากแม่น้ำ สลับกับหาดทราย โขยทั่วไปคินโน เขตที่ราบมีลักษณะ เป็นคินตะกอนฝั่งแม่น้ำ ซึ่งมีความอุดมสมบูรณ์ เหมาะแก่การเพาะปลูก พื้นที่ส่วนใหญ่จึงถูกบุกเบิกเพื่อการเกษตร พื้นที่บางส่วนเป็นภูเขาที่มีความสูงไม่มากนัก (ภาษาท้องถิ่นเรียกว่า ควน) เช่น บริเวณอำเภอโคกโพธิ์ไชย และกิ่งอำเภอทุ่งยางแดง ซึ่งเหมาะแก่การทำสวนยางพารา พืชพรรณธรรมชาติ ภูเขาต่าง ๆ เป็นป่าดงดิบ ซึ่งรกทึบ ภูเขาบางแห่งเป็นหินแกรนิต เช่น ภูเขา มะรวก เขาฤๅษี เขาคูม ภูเขาเหล่านี้ออกตัวเป็นแนวตรงจากเหนือมาใต้อยู่ทาง ด้านตะวันออก ในท้องที่อำเภอปะนาเระ อำเภอไชย และอำเภอยะรัง ตามลำดับ ส่วนทางตะวันตกเฉียงใต้เป็น เขต อำเภอโคกโพธิ์ต่อกับจังหวัดยะลา นั้น มีภูเขา ทรายขาว ซึ่งเป็นส่วนหนึ่งของ เทือกเขาสันกาลาศรี อยู่ในท้องที่ตำบลทรายขาว อำเภอโคกโพธิ์ และทอดตัวลงไปทางใต้เข้าสู่เขตอำเภอยะหาของจังหวัดยะลา

ลักษณะภูมิอากาศ เนื่องจากจังหวัดปัตตานีที่ตั้งอยู่ทางชายฝั่งตะวันตกของอ่าวไทยทางตอนกลางและได้รับลมมรสุมทั้ง 2 ฤดู สภาพลมฟ้าอากาศโดยทั่วไปของจังหวัดปัตตานี จึงเป็นแบบร้อนชื้น มีฝนชุกหรือที่เรียกว่า แบบมรสุมเมืองร้อน อนุภูมิเฉลี่ย 27.5 องศาเซลเซียส ปริมาณฝนเฉลี่ยรายปี 97.19 นิ้ว มีฤดูกาลที่เด่นชัด 2 ฤดู คือ ฤดูร้อนกับฤดูฝน สำหรับฤดูร้อนเป็นระยะที่ลมมรสุมอ่อนกำลัง ซึ่งอยู่ในระหว่างเดือนกุมภาพันธ์ ถึง เดือนพฤษภาคม อนุภูมิเฉลี่ยประจำเดือนที่สูงที่สุดคือ 29.6 องศาเซลเซียส ส่วนฤดูฝนเริ่มตั้งแต่ช่วงที่ลมมรสุมตะวันตกเฉียงใต้พัดเข้าสู่ประเทศไทยทางคาบสมุทรอินโดจีน แล้วผ่านภูเขาแกนกลางของคาบสมุทร เขาสุจิตจังหวัดปัตตานี ประมาณเดือนมิถุนายน ฝนจะเริ่มตกประปรายและค่อย ๆ มากขึ้น เมื่อลมมรสุมตะวันออกเฉียงเหนือพัดจากอ่าวไทยมาแทนที่ ลมมรสุมตะวันตกเฉียงใต้ตั้งแต่เดือนกันยายน เป็นต้นไป ประกอบกับอิทธิพลของลมพายุไซรอน คือ พายุดีเปรสชันจากทะเลจีนใต้ที่พัดเข้าฝั่งปัตตานี ทำให้ฝนตกหนักมากในช่วงปลายปี โดยเฉพาะเดือนพฤศจิกายน เป็นเดือนที่มีปริมาณฝนตกมากที่สุดในรอบปี และปรากฏว่าในท้องที่ลุ่มบางแห่งของจังหวัดมักเกิดน้ำท่วมในช่วงนี้ ขณะเดียวกันอากาศจะเย็นลงเล็กน้อย และปริมาณฝนจะลดน้อยลงไปตามลำดับ



ลักษณะภูมิประเทศจังหวัดยะลามีพื้นที่ 4,716 ตารางกิโลเมตร พื้นที่ส่วนใหญ่เป็นภูเขาเตี้ย ๆ สลับซับซ้อนทั่วไปทุกอำเภอ ภูเขาที่สำคัญที่สุด คือแก ภูเขาสันกาลาศรี ซึ่งต่อมาจากเขตกอเอโคกโพธิ์ ของจังหวัดปัตตานี ผ่านอำเภอยะหา อำเภอเมือง อำเภอบันนังสตา ไปสู่อำเภอเบตง ซึ่งถือเป็นเส้นกั้นพรมแดนด้านใต้ของจังหวัดยะลา กับรัฐเปรักของมาเลเซีย ในเทือกเขานี้มีภูเขาต่าง ๆ อยู่มากมาย อาทิ ภูเขาसानาก ภูเขาคาซาอูตัน ภูเขาฮันกูส ภูเขาไมโล และภูเขาปรินยอ ในอำเภอบันนังสตา ภูเขาตาปาปาลัง ภูเขาคุมิงมาคัก ภูเขาอูเมะ ซึ่งอยู่ที่ใต้สุดของอำเภอเบตง ภูเขาภูงู ภูเขาฮูมูมะระ ในอำเภอเบตง โดยเฉพาะภูเขาฮูมูมะระ ยังติดต่อกับอำเภอแว้ง ของจังหวัดนราธิวาสด้วย เขตทิศตะวันออกของจังหวัดยะลา กับนราธิวาส มีภูเขาเทือกใหญ่อีกเทือกหนึ่ง แยกออกไปจากเทือกเขาสันกาลาศรี ตรงภูเขาฮูมูมะระ และเป็นเขตแดนระหว่างจังหวัดยะลา กับนราธิวาส

ลักษณะภูมิอากาศ เนื่องจากจังหวัดยะลา เป็นจังหวัดที่อยู่ในกลุ่มจังหวัดชายแดนภาคใต้ที่ไม่ติดกับทะเลใด ๆ และพื้นที่ส่วนใหญ่เป็นภูเขาจึงกล่าวขานกันว่า จังหวัดนี้จึงมีลักษณะอากาศที่ค่อนข้างแตกต่างจากจังหวัดใกล้เคียง กล่าวคือ มีอากาศอบอุ่นในเวลากลางวัน และมีอุณหภูมิค่อนข้างต่ำในเวลากลางคืน อุณหภูมิเฉลี่ย 27.5 องศาเซลเซียส ปริมาณฝนเฉลี่ยรายปี 81.04 นิ้ว

ลักษณะภูมิประเทศ จังหวัดนราธิวาสมีพื้นที่ 4,228 ตารางกิโลเมตร ประมาณ 2 ใน 3 ของพื้นที่ทั้งหมด เป็นป่าและภูเขา ซึ่งอยู่ทางคานตะวันตกและตอนกลางของจังหวัด ทั้งนี้เป็นพื้นที่ป่าใหม่ประมาณ 1,089.19 ตารางกิโลเมตร สภาพป่าส่วนใหญ่เป็นป่าคงคิบ ภูเขาที่สำคัญคือแก ภูเขาสันกาลาศรี ซึ่งกั้นพรมแดนระหว่างไทยกับประเทศสหพันธรัฐมาเลเซีย เทือกเขานี้เป็นแนวยาวเชื่อมกับภูเขาเล็ก ๆ สลับซับซ้อนและกระจัดกระจายอยู่ในพื้นที่เขตกอเอต่าง ๆ คือ เขตกอเอแว้ง กิ่งอำเภอสุคีริน กิ่งอำเภอศรีสาคร อำเภอระแงะ อำเภอเรือเสาะ อำเภอปาเจาะ โคกแก ภูเขาฮูมูมะระ ภูเขาฮูมูคาแก ภูเขาสันแค ภูเขาอูลกาโอ ฯลฯ ภูเขาเหล่านี้เชื่อมต่อกับภูเขาในเขตจังหวัดยะลาด้วย ส่วนที่เหลืออีก 1 ใน 3 ของพื้นที่จังหวัดเป็นที่ราบลุ่มน้ำ และที่ราบชายทะเลคานตะวันออก สำหรับที่ราบลุ่มน้ำนั้น เป็นที่ราบลุ่มของลำน้ำสายบุรี ซึ่งอยู่ระหว่างเทือกเขาปุ๊กโยะทางคานตะวันตก กับเทือกเขากาลูมิทางตอน

กลางของจังหวัด มีธารน้ำสาขามากมายไหลจาก เทือก เขาทั้งสองลงสู่ลำน้ำสายบุรี และไหลเลี้ยงที่ราบลุ่มแห่งนี้ให้อุดมสมบูรณ์ ส่วนที่ราบชายทะเลมีลักษณะ เป็นสันทราย สลับกับเนินทรายสูง ๆ ต่ำ ๆ ชนกันไปกับชายฝั่งทะเล มีแม่น้ำไหลหล่อเลี้ยงอยู่ 2 สาย คือ ลำน้ำบางนรา ซึ่งรับน้ำมาจากคลองสโหงปากี และคลองคันทรงมีน้ำออก ทะเลที่ตัวจังหวัดคนราชีวาส อีกสายหนึ่งคือแม่น้ำโก-ลก ซึ่งไหลมาจาก เขตอำเภอแว้ง ผ่านอำเภอสุไหงโก-ลก และออกสู่ทะเลที่อำเภอตากใบ เป็นแม่น้ำกั้นพรมแดนไทยกับ ประเทศสหพันธรัฐมาเลเซีย ในฤดูร้อนสภาพแม่น้ำโก-ลก บางตอนคั้นมาก สามารถ เดินข้ามไปมาระหว่างสองประเทศได้ ตามปกติประชาชนใช้ เรือพายหรือเรือหางยาว เดินทางคึกคักข้ามแดน

ลักษณะภูมิอากาศ จังหวัดราชีวาสมีลักษณะภูมิอากาศคล้ายคลึงกับจังหวัด ปัตตานี แต่มีปริมาณฝนมากกว่า กล่าวคือ ปริมาณน้ำฝนเฉลี่ยรายปี 107.58 นิ้ว อุณหภูมิเฉลี่ย 27.85 องศาเซลเซียส

ลักษณะภูมิประเทศ จังหวัดสตูลมีพื้นที่ 2,669 ตารางกิโลเมตร ประมาณ 2 ใน 3 ของพื้นที่ทั้งหมดเป็นป่าและภูเขา มีพื้นที่ป่าไม้ 1,315.93 ตารางกิโลเมตร พื้นที่ที่ราบมีเพียงประมาณ 1 ใน 3 ของพื้นที่ทั้งหมด ทิศเหนือที่ติดต่อกับจังหวัดตรัง เป็น บริเวณที่เป็นภูเขา มีที่ราบแคบ ๆ และมีลำธารสายสั้น ๆ ไหลลงสู่ทะเลทางทิศตะวันตก ทางตอนใต้เป็นที่ราบชายฝั่งทะเล ลากจากทิศตะวันออกไปสู่ทิศตะวันตก แม่น้ำสายสำคัญ คือ แม่น้ำละมู ซึ่งมีต้นกำเนิดจากภูเขาบรรทัด ในจังหวัดพัทลุง ยาวประมาณ 100 กิโลเมตรเศษ และคลองคูคั่น ซึ่งไหลผ่านตัวเมืองสตูล แนวภูเขาบรรทัดซึ่งต่อเนื่องจากทาง เหนือในเขตจังหวัดพัทลุง ผ่านบริเวณตะวันออกของพื้นที่จังหวัดสตูลไปเชื่อมต่อกับ เทือก เขาสันกาลาคีรี ซึ่งเป็นพรมแดนระหว่างจังหวัดสตูลกับรัฐปะริคของประเทศสหพันธรัฐ มาเลเซีย ที่ราบทางทิศตะวันตกเฉียงใต้ของจังหวัดที่มีประชากรอาศัยอยู่มากที่สุด เขต อำเภอเมือง และอำเภอละมู เป็นบริเวณที่มีดินดี เหมาะสมต่อการเพาะปลูก จึงมี การทำนาและทำสวนมาก ส่วนทางทิศเหนือเดิมเคยเป็นพื้นที่ป่าเขา แต่ในปัจจุบันได้ รับการบุกเบิกแปรสภาพเป็นส่วนบางพารามากขึ้น

ลักษณะภูมิอากาศ เนื่องจากจังหวัดสตูลตั้งอยู่ทางฝั่งทะเลอันดามัน จึงได้รับ อิทธิพลของลมมรสุมตะวันตกเฉียงใต้มากกว่าจังหวัดอื่น ๆ ในกลุ่มจังหวัดชายแดนภาคใต้

ฤดูกาลที่เด่นชัดก็ต่างกันไป กล่าวคือฤดูแล้ง เริ่มประมาณ เดือนธันวาคมถึงมีนาคม ฤดูฝน เริ่มประมาณ เดือน เมษายน ถึง พฤศจิกายน ฝนจะตกหนักในช่วง เดือนกรกฎาคมถึง ตุลาคม โดยเฉพาะ เดือนกันยายน เป็น เดือนที่มีปริมาณฝนตกมากที่สุดในรอบปี ปริมาณน้ำฝนเฉลี่ยรายปี 70.93 นิ้ว อุณหภูมิเฉลี่ย 27.3 องศาเซลเซียส

ลักษณะภูมิประเทศ จังหวัดสงขลามีพื้นที่ทั้งหมด 6,637 ตารางกิโลเมตร พื้นที่ส่วนใหญ่เป็นที่ราบและที่ราบชายฝั่งทะเลโดยคอคบ ๆ ลาดจากทิศตะวันตกสู่ทิศตะวันออก มีทะเลสาบสงขลาเป็นแหล่งน้ำภายในที่ใหญ่ที่สุด ลำน้ำหลายสายไหลจากที่สูงทางทิศตะวันตกลงสู่ทะเลสาบสงขลา เช่น คลองอู่ตะเภา ซึ่งไหลผ่านอำเภอหาดใหญ่ คลองรัษฎา เป็นคน ส่วนแม่น้ำเทพาซึ่งเกิดจากสันปันน้ำระหว่าง เขตแดนไทยนั้น ไหลผ่านอำเภอสะบ้าย้อยลงสู่อ่าวไทยที่ปากน้ำเทพา ทางทิศตะวันตกและทิศใต้เป็นที่ราบสูง ป่าและภูเขา ซึ่งเป็นส่วนหนึ่งของทิวเขาบรรทัด และสันกาลาคีรี คือ ในเขตอำเภอรัษฎา อำเภอสะเคา อำเภอนาทวี และอำเภอสะบ้าย้อย สภาพป่าเป็นป่าดงดิบ ส่วนบริเวณที่เป็นที่เนินก็ถูกแปรสภาพเป็นสวนยางพารา ส่วนทิศเหนือและทิศตะวันออกพื้นที่ส่วนใหญ่เป็นที่ราบ มีประชากรอาศัยอยู่หนาแน่นกว่าพื้นที่ถูกแปรสภาพเป็นที่นา โดยเฉพาะในเขตอำเภอระโนด สะทิงพระ และรัษฎา

ลักษณะภูมิอากาศ คล้ายคลึงกับจังหวัดปัตตานี เพราะตั้งอยู่ริมฝั่งทะเลเดียวกัน และได้รับอิทธิพลของลมประจำประเภทเดียวกัน ปริมาณน้ำฝนเฉลี่ยรายปี 88.30 นิ้ว อุณหภูมิเฉลี่ย 28.18 องศาเซลเซียส

##### 5. สภาพทาง เศรษฐกิจ

สภาพภูมิศาสตร์ของจังหวัดชายแดนภาคใต้อยู่ในเขตรมสู่มและมีฝนตก เกือบตลอดปี ทำให้ประชากรถึงร้อยละ 80 มีอาชีพทางการ เกษตรกรรม อาชีพหลักคือการทำสวนยาง ซึ่งมีผลผลิตรวมถึงร้อยละ 90 ของผลผลิตยางพาราทั้งหมดของประเทศ อาชีพรองได้แก่การทำนา การทำสวนผลไม้<sup>1</sup> และอาชีพรองที่สำคัญอีกก็คือ อาชีพ

<sup>1</sup> ชัยภักดิ์ บรมพัฒน์. ชนกลุ่มน้อยในไทยกับความมั่นคงของชาติ. กรุงเทพมหานคร: สำนักพิมพ์แพรวพินทยา, 2526 หน้า 162.



การประมง ทั้งนี้เนื่องจาก เป็นบริเวณชายฝั่งทะเลกว้างขวาง เปิดโอกาสให้ประชากร  
 ไปแสวงหาทรัพยากรสัตว์น้ำอันอุดมสมบูรณ์ในทั้งด้านชายฝั่งของอ่าวไทย ซึ่งอยู่ทางด้าน  
 ตะวันออก และชายฝั่งทะเลอันดามัน และของแควมทะเลสาบ ส่วนจังหวัดยะลาและนรา-  
 ธิวาส การประมงไม่มีความสำคัญ เนื่องจากจังหวัดยะลาไม่มีพื้นที่ติดต่อกับทะเล และจังหวัด  
 นราธิวาส แมว่าจะมีพื้นที่ติดต่อกับทะเลแต่ก็จับปลาไ้ได้น้อย ไม่เพียงพอต่อการบริโภค  
 ของสิ่งซื้อสินค้าประมงจากจังหวัดปัตตานี ทั้งนี้เนื่องจากมีเรือประมงขนาดเล็กและมี  
 จำนวนน้อย เมื่อเทียบกับจังหวัดอื่น ๆ อีกทั้งพื้นที่ชายทะเลของจังหวัดนราธิวาส ไม่มีพื้นที่  
 ที่ป่าชายเลน อันเป็นแหล่งเพาะพันธุ์ปลาตามธรรมชาติอีกด้วย โดยที่โครงสร้างทาง  
 เศรษฐกิจของจังหวัดชายแดนภาคใต้มีฐานแควเนื่องจากขึ้นอยู่กับผลผลิตทางเกษตรไม่  
 ที่ชนิด ทำให้ระดับราคาของผลผลิตที่สำคัญ เช่น ยางพารา มีผลต่อสภาพเศรษฐกิจ  
 ของท้องถิ่นและรายได้ของประชากร เป็นอย่างยิ่ง ส่วนการทำนาและสวนผลไม้ซึ่งเป็น  
 อาชีพรองลงไปของประสพปัญหาการขาดระบบชลประทานที่ดี ขาดวิธีทำการเกษตรที่  
 ทันสมัย ทำให้ผลผลิตต่ำ ไม่เพียงพอต่อความต้องการของท้องถิ่น อันเป็นผลให้รายได้  
 ของบุคคลของประชากรในจังหวัดชายแดนภาคใต้อยู่ในเกณฑ์ต่ำ เมื่อเปรียบเทียบกับ  
 รายได้เฉลี่ยของประชากรทั้งภาคใต<sup>2</sup>

จากการที่โครงสร้างทางเศรษฐกิจของจังหวัดชายแดนภาคใต้พึ่งการเกษตร  
 เป็นหลัก ในปี 2526 จังหวัดชายแดนภาคใต้มีมูลค่าผลผลิตรวม 33,457 ล้านบาท คิด  
 เป็นร้อยละ 33.87 ของผลผลิตรวมภาคใต้ซึ่งมีทั้งสิ้น 98,779 ล้านบาท เปรียบ  
 เทียบผลผลิตจังหวัดปี 2525 และปี 2526 ราคาประจำปีใดดังนี้คือ

<sup>1</sup> กองบัญชาการ สำนักผังเมือง, รายงานการศึกษาอนุภาค 5 จังหวัด  
ชายแดนภาคใต้ เพื่อประกอบการวางผังเมืองร่วมกับจังหวัดนราธิวาส. 2525,  
 หน้า 10.

<sup>2</sup> ชัยภักดิ์ บุษพันธ์, เรื่องเดียวกัน, อ้างแล้ว หน้า 161.



ตารางที่ 2 ผลิตภัณฑ์จังหวัดชายแดนภาคใต้ปี 2525 และ 2526

	ปี 2525 (ล้านบาท)	ปี 2526 (ล้านบาท)
สงขลา	13,452.4	16,079
นราธิวาส	4,796.0	6,001
ยะลา	4,076.0	4,902
ปัตตานี	3,540.2	3,755
สตูล	1,000.8	2,720

และมีรายได้ของประชากรเฉลี่ยต่อหัวต่อปีในปี 2525 และ 2526 เปรียบเทียบเป็นรายจังหวัดได้ดังนี้

ตารางที่ 3 รายได้ของประชากรในจังหวัดชายแดนภาคใต้ปี 2525 และ 2526

	ปี 2525 (บาท/คน/ปี)	ปี 2526 (บาท/คน/ปี)
สงขลา	15,291	17,653
ยะลา	14,321	16,912
สตูล	11,057	15,357
นราธิวาส	10,497	12,884
ปัตตานี	7,540	7,975

ทั้งนี้รายได้เฉลี่ยต่อหัวของประชากรจังหวัดชายแดนภาคใต้ทั้ง 14 จังหวัด ในปี 2525 เป็น 14,376 บาท/คน/ปี ในปี 2526 เป็น 16,148 บาท/คน/ปี ซึ่งจะเห็นได้ว่าผลิตภัณฑ์จังหวัดและรายได้เฉลี่ยต่อหัวของประชากรของจังหวัดชายแดนภาคใต้ โดยส่วนรวมแล้วมีแนวโน้มของอัตราการเจริญเติบโตเป็นไปในทางที่ดีขึ้น<sup>1</sup>

<sup>1</sup> จังหวัดยะลา, เอกสารบรรยายสรุปศูนย์อำนวยการบริหารจังหวัดชายแดนภาคใต้, (ยะลา, 2528), หน้า 2.

## 6. สภาพทางสังคม

จังหวัดชายแดนภาคใต้ เป็นจังหวัดที่มีสภาพทางสังคมและวัฒนธรรมแตกต่างไปจากภาคอื่น ๆ ของประเทศไทยเป็นอย่างมาก การนับถือศาสนา การแต่งกาย ภาษาพูดที่ใช้พูดประจำและติดต่อกันในสังคมตลอดจนจารีตประเพณีต่าง ๆ ประชาชนส่วนใหญ่นับถือศาสนาอิสลาม อ่าน พูด และเขียนภาษาไทย การติดต่อกันในชีวิตรประจำวันจึงใช้ภาษามลายูท้องถิ่น (ภาษายาวี) ประกอบกับชาวไทยที่นับถือศาสนาอิสลามยึดมั่นในหลักคำสอนของศาสนาอย่างเคร่งครัด โดยถือว่าคนเป็นส่วนหนึ่งของศาสนา มีศาสนาเป็นส่วนหนึ่งของชีวิต นอกจากนี้ยังถือว่าขนบธรรมเนียมประเพณีต่าง ๆ ที่เคยปฏิบัติสืบต่อกันมา ก็เป็นส่วนหนึ่งของชีวิต จึงทำให้สังคมชาวไทยมุสลิมในจังหวัดชายแดนภาคใต้มีลักษณะค่อนข้างปิด และถือว่าเป็นหน้าที่ของมุสลิมทุกคนที่จะต้อง เวียนรู้ แยกแยะศาสนาและสืบทอดวัฒนธรรม ขนบธรรมเนียมประเพณีที่เคยปฏิบัติมาไปยังผู้อื่นหรืออนุชนรุ่นหลัง หากผู้ใดละเว้นถือว่าเป็นบาป<sup>2</sup> จากสาเหตุดังกล่าวทำให้ชาวไทยมุสลิมบางส่วนมีความเชื่อและทัศนคติบางอย่างที่ไม่สอดคล้องกับศาสนาและโดยไม่ยอมรับการเปลี่ยนแปลงใด ๆ ที่แตกต่างไปจากวิถีชีวิตดั้งเดิม เพราะเกรงว่าจะเป็นการชัศค่อวัฒนธรรมและความเชื่อในศาสนาอิสลาม เช่น ไม่ส่งเสริมการพูดภาษาไทย ไม่นิยมส่งบุตรหลานเข้าเรียนในโรงเรียนของรัฐ แยกสนับสนุนให้เขาเรียนทางศาสนาในโรงเรียนสอนศาสนาอิสลาม (ปอเนาะ) เมื่อสำเร็จการศึกษาจากโรงเรียนสอนศาสนาจึงไม่สามารถไปประกอบอาชีพอื่นได้ ก่อให้เกิดปัญหาการว่างงาน โอกาสในการศึกษาต่อและการมีงานทำจึง เป็นภาระของรัฐบาลที่จะต้องหาทางแก้ปัญหาดังกล่าว เพื่อลดความเหลื่อมล้ำและขจัดความแตกต่างในสังคมให้หมดสิ้นไป<sup>3</sup>

<sup>1</sup> เกษม รังสีโชกฤษฏี, อิทธิพลของศาสนาอิสลามต่อการจัดการปกครองจังหวัดชายแดนภาคใต้ วิทยานิพนธ์ปริญญาโทมหาบัณฑิต คณะรัฐศาสตร์ มหาวิทยาลัยธรรมศาสตร์, 2519.

<sup>2</sup> จังหวัดนราธิวาส, เอกสารประกอบการบรรยายสรุปจังหวัดนราธิวาส. (นราธิวาส : สำนักงานจังหวัดนราธิวาส พ.ศ.2528), หน้า 5.

<sup>3</sup> จังหวัดสตูล, เอกสารประกอบการบรรยายสรุปจังหวัดสตูล. (สตูล . สำนักงานจังหวัดสตูล พ.ศ.2528), หน้า 25.

ประชาชนส่วนใหญ่นับถือศาสนาอิสลาม โดยมีจำนวนประชากรที่นับถือศาสนาอิสลามแยกออกไคดังนี้<sup>1</sup>

ตารางที่ 4 จำนวนประชากรที่นับถือศาสนาอิสลามในจังหวัดชายแดนภาคใต้

	ประชากรรวม	ประชากรที่นับถือศาสนาอิสลาม	ร้อยละ
นราธิวาส	463,500	312,156	78.48
ปัตตานี	467,517	324,548	77.53
สตูล	176,433	103,277	65.99
ยะลา	289,740	166,509	62.79
สงขลา	903,852	163,347	19.97
รวม	2,301,042	1,069,837	52.00

จะเห็นได้ว่าจำนวนประชากรในจังหวัดชายแดนภาคใต้นับถือศาสนาอิสลามกันมาก ถ้าเปรียบเทียบกับแล้วคนไทยพุทธในแต่ละจังหวัดชายแดนภาคใต้ เป็นชนกลุ่มน้อยของจังหวัด ยกเว้นเฉพาะในจังหวัดสงขลา ประชาชนส่วนใหญ่กว่า 70 % นับถือศาสนาพุทธ นอกจากนั้นนับถือศาสนาอิสลามและศาสนาอื่น ๆ<sup>2</sup> แต่ถ้าเปรียบเทียบกับระดับประเทศ คนไทยอิสลาม เป็นชนกลุ่มน้อยของประเทศที่มีความเป็นอยู่ชนบทรวม เนียมประเพณีและวัฒนธรรมที่แตกต่างออกไป ไม่ว่าจะเป็นคนไทยพุทธหรือคนไทยมุสลิม แต่ละคนมีความศรัทธายึดมั่นในศาสนา คือให้ทำความดี และเมื่ออยู่ร่วมกันในสังคมเดียวกันแล้ว นับได้ว่าไม่มีความแตกต่างหรือแบ่งแยกอะไรกันเลย มีการช่วยเหลือเกื้อกูลกันตามปกติ สิ่งที่แตกต่างกันก็คือ การประกอบพิธีกรรมทางศาสนาที่คนนับถือเท่านั้น

สำหรับในเรื่อง เชื้อชาตินั้น เนื่องจากจังหวัดชายแดนภาคใต้นับถือศาสนาอิสลามเป็นส่วนใหญ่ ตลอดจนมีชนบทรวม เนียมประเพณี ภาษา วัฒนธรรม

<sup>1</sup> จังหวัดยะลา, บรรยายสรุปศูนย์อำนวยการบริหารจังหวัดชายแดนภาคใต้. (ยะลา, 2528), หน้า 5.

<sup>2</sup> จังหวัดสงขลา, บรรยายสรุปจังหวัดสงขลา. (สงขลา: สำนักงานจังหวัดสงขลา, 2528), หน้า 29.



แตกต่างจากประชาชนคนไทยในจังหวัดอื่น ๆ สิ่งเหล่านี้มีส่วนคล้ายคลึงกันกับประเทศ สหพันธรัฐมาเลเซีย ทำให้ประชาชนในจังหวัดเหล่านี้และประชาชนในสหพันธรัฐมาเลเซีย ทำให้ประชาชนในจังหวัดเหล่านี้และประชาชนในสหพันธรัฐมาเลเซียบางกลุ่ม เข้าใจว่าชาวไทยมุสลิมในจังหวัดชายแดนภาคใต้มีเชื้อชาติมาเลย์หรือเป็นชาวมลายู ความหมายแล้วถือว่าชาวไทยมุสลิมเหล่านี้ก็คือคนไทยทั้งโดยสัญชาติและเชื้อชาตินั้นเอง

### การศึกษา

การศึกษาของประชากรในจังหวัดชายแดนภาคใต้ไม่ก้าวหน้าเท่าที่ควร เมื่อเปรียบเทียบกับจังหวัดอื่น ๆ ของประเทศ เป็นอุปสรรคอย่างยิ่งต่อการผสมกลมกลืน หรือยากต่อการผสมผสานทางวัฒนธรรมชาวไทยมุสลิม โดยเหตุที่การศึกษามีความสัมพันธ์อย่างใกล้ชิดกับปัญหาการไร้ภาษา เพราะการที่ชาวไทยมุสลิมมีมาตรฐานการศึกษาต่ำก็ย่อมเป็นผลให้จำนวนผู้ไม่รู้ภาษาไทยสูงขึ้นไปควบเป็นเงาตามตัว นอกจากนี้การศึกษาย่อมมีส่วนช่วยสร้างความรักความเข้าใจและทัศนคติที่ดีงามในหมู่ชาวไทยมุสลิม ทั้งเป็นการยากที่จะถูกข่มขู่จากกลุ่มการเมืองให้เกลียดชังคนไทยและรัฐบาลไทยให้เกิดการแตกแยก และการศึกษาช่วยให้ความรู้สึกที่ว่าคุณเองมีคนไทย เลื่อนหายไปในที่สุด<sup>1</sup> ถึงแม้ว่ารัฐบาลจะให้สิทธิพิเศษแก่นักเรียนชาวไทยมุสลิมในการเข้ารับการศึกษาทั้งในระบบและนอกระบบ ทั้งระดับประถมศึกษาจนถึงระดับมัธยมศึกษาตอนปลายสายสามัญและสายอาชีพก็ตามก็ยังมีจำนวนไม่รู้นับถือ "อ่านและเขียนภาษาไทย ไม่ได้อีกมาก"<sup>2</sup> มูลเหตุที่ทำให้มาตรฐานการศึกษาของชาวไทยมุสลิมในจังหวัดชายแดนภาคใต้ต่ำ อาจสรุปได้ดังนี้

1. สถานศึกษามีไม่ทั่วถึง เช่น ตำบลหมู่บ้านไกล ๆ มีเด็กที่จะเข้าเรียนมากแต่ไม่มีโรงเรียนจะเรียน

2. ครูไม่มีพอ ที่มีอยู่แล้วก็มีใจตั้งใจสอนเด็กจริงจัง เพราะครูส่วนมากเป็นไทยพุทธมีใจคนพื้นเมืองออกไปอยู่ตามตำบลหมู่บ้านไกล ๆ ที่กันดาร เป็นไทยพุทธอยู่ในหมู่ของชาวไทยมุสลิม ซึ่งมีความรู้สึกไม่ค่อยสนิทสนมกับชาวพุทธมากนัก

<sup>1</sup> ไซจิกภัย บุษปะพันธ์, อ้างแล้ว, หน้า 176.

<sup>2</sup> จังหวัดนราธิวาส, เรื่องเดียวกัน, หน้า 25.



3. ชาวบ้านไม่เห็นประโยชน์ที่จะให้ลูกหลานของตนเองเล่าเรียนตามหลักสูตรของทางราชการ เรียนจบมาไม่ทำอะไร เรียนทางศาสนายังจะมีหน้ามีตา มากกว่า จึงหันไปเรียนโรงเรียนเอกชนเยอะมาก ยิ่งกว่านั้นยังมีบางคนเข้าใจว่าภาษาไทยเป็นภาษาของศาสนาพุทธไปก็มี

4. การศึกษาในโรงเรียนเอกชนจะสะดวกกว่าการเรียนในโรงเรียนรัฐบาล เพราะไม่มีข้อบังคับ ไม่มีชั้น

5. ชาวไทยมุสลิมในจังหวัดชายแดนภาคใต้ มีความพอใจที่จะส่งบุตรหลานไปศึกษาต่างประเทศด้านศาสนาถึงประเทศอาหรับมากกว่า แม้ว่าในปัจจุบันจะตื่นตัวในเรื่องการศึกษาชั้นกว่าเก่า เพราะถือว่าถ้าสำเร็จหรือเคยไปศึกษาจากประเทศอาหรับแล้ว จะมีหน้ามีตาเป็นบุตรวงศ์วานและมีเกียรติ

ศาสนา

ประชาชนส่วนใหญ่ในจังหวัดชายแดนภาคใต้นับถือศาสนาอิสลาม อิทธิพลของศาสนาอิสลามจึงทำให้ประชาชนส่วนใหญ่มีขนบธรรมเนียม ประเพณีและภาษาพูดแตกต่างไปจากชาวไทยทั่วประเทศที่นับถือศาสนาพุทธ เป็นเหตุให้คนไทยมุสลิมเกิดแยกตัวอยู่เสมอว่าตนเองไม่ชอบคนไทย แต่เป็นมาลาญ เช่นเดียวกับชาวมลายูในมาเลเซีย ทั้งนี้เพราะยึดมั่นในศาสนาเกินไป จนทำให้การคบคลาสมากมจำกัดวง เฉพาะชาวมุสลิมชาวกการผสมกลมกลืนทางวัฒนธรรมต่อกัน โดยเนื้อแท้แล้วหลักของศาสนาไมใดเป็นสาเหตุให้เกิดขัดแย้งขึ้นแต่อย่างใด เพราะศาสนาอิสลามก็เช่นเดียวกับศาสนาอื่น ๆ ที่มุ่งอบรมสั่งสอนมนุษย์ให้ประพฤติปฏิบัติในสิ่งที่ดีงาม ให้มีความกรุณาต่อเพื่อนมนุษย์ที่ตกทุกข์ได้ยาก และชี้ทางสันติให้แก่มวลมนุษย์ เพราะฉะนั้นการที่ศาสนาอิสลามเข้ามาเกี่ยวข้องกับในการสร้างความแตกแยกขึ้นนั้น จึงยืนยันได้ว่า มีสาเหตุหลักการหรือคำสอนทางศาสนา แต่เป็นเพราะคนทีนับถือศาสนาบางคนสร้างความแตกแยก สร้างความขัดแย้งขึ้น ทั้งโดยเจตนาและความรู้เท่าไม่ถึงการณ์

เพราะฉะนั้นจึงเห็นได้ว่าศาสนาอิสลาม เป็นปัจจัยทางสังคมที่สำคัญอีกประการหนึ่งในการที่จะกำหนดรูปแบบและวิถีชีวิต

วิธีการปฏิบัติของชาวไทยมุสลิมไว้ตั้งแต่เกิดจนตาย จนบรรรมเนียม  
ประเพณีและวัฒนธรรม เป็นเครื่องกำหนดพฤติกรรมของสังคมและมีอิทธิพลเหนือการ  
กระทำใด ๆ ของบุคคลในสังคมนั้น เป็นเครื่องหมายแสดงความเป็นพวกพ้อง เกี่ยวกัน  
เป็นเครื่องยึดเหนี่ยวกลับให้มีความผูกพันกันอย่างมั่นคง เพราะฉะนั้นความเชื่อและ  
หลักปฏิบัติประจำวันของชาวไทยมุสลิม จึงสรุปได้ว่าเป็นลักษณะความเชื่อ ศรัทธา  
และค่านิยมของชาวไทยมุสลิมจึงมีที่มา 2 ทาง คือ

1. บทบัญญัติศาสนาของศาสนาโดยตรง
2. จากจารีตประเพณีและการปฏิบัติแต่ดั้งเดิม ซึ่งสืบทอดมาจนถึงปัจจุบัน

ทว่าเหตุนี้บทบัญญัติศาสนาอิสลาม จึงมีอิทธิพลอย่างสำคัญต่อแนว  
ความเชื่อ ทัศนคติ ศรัทธา และค่านิยมของชาวไทยมุสลิมในจังหวัดชายแดนภาคใต้  
เช่น เชื่อว่าการทำละหมาดเป็นการฟอกจิตใจทั้งร่างกายให้ผ่องใส การถือศีลอดมี  
วัตถุประสงค์จะฝึกมนุษยให้รู้จักอดทน การทำซกัต มุ่งก่อให้เกิดความเห็นใจกัน รวม  
ทั้งซัจค์ความเลื่อมใสศรัทธาระหว่างบุคคล และการไปทำฮัจย์ที่นครเมกกะ จะช่วยลด  
บาปให้ลดน้อยลงไป เป็นต้น

## 7. โครงข่ายการคมนาคม

ทางรถยนต์มีโครงข่ายถนนหนาแน่นบริเวณชายฝั่งทะเลด้านตะวันออก เนื่องจากเป็นบริเวณที่มีการพัฒนาสูง มีประชากรอยู่หนาแน่นและเป็นทิวราบ ส่วนทางคานะวันตกและใต้ ซึ่งติดต่อกับมาเลเซียมีภูมิประเทศเป็นภูเขาที่มีประชากรเบาบาง และมีโครงข่ายถนนน้อย ทางหลวงที่สำคัญได้แก่<sup>1</sup>

ทางหลวงแผ่นดินหมายเลข 4 หรือถนนเพชรเกษม เป็นเส้นทางหลักที่เชื่อมกรุงเทพฯ กับจังหวัดในภาคใต้เข้าด้วยกันจนถึงภาคใหญ่และมีแบบแยกไปติดต่อกับจังหวัดอื่น ๆ ในบริเวณพื้นที่ชายแดนไทยเชื่อมต่อกับถนนของมาเลเซียที่อำเภอสะเคา ทางหลวงแผ่นดินหมายเลข 407 แยกจากทางหลวงหมายเลข 4 ที่ภาคใหญ่ เชื่อมต่อกับจังหวัดสงขลา ทางหลวงแผ่นดินหมายเลข 42 แยกจากทางหลวงหมายเลข 4 ที่คลองแงะ เป็นเส้นทางที่เชื่อมชุมชนสำคัญบริเวณชายฝั่งทะเลด้านตะวันออกทางจังหวัดปัตตานีและนราธิวาส มีถนนเชื่อมต่อชายแดนไทยที่อำเภอสุไหงโก-ลก ทางหลวงแผ่นดินหมายเลข 410 เชื่อมจังหวัดปัตตานีกับยะลา เป็นถนนสายหลักของจังหวัดยะลา โดยผ่านอำเภอต่าง ๆ จนสู่เขตแดนไทยที่ อ. เบตง

ทางหลวงจังหวัดหมายเลข 4083 และ 4086 เชื่อมจังหวัดสงขลากับนครศรีธรรมราชและปัตตานี โดยผ่านชุมชนสำคัญบริเวณริมฝั่งทะเลด้านตะวันออก โครงข่ายถนนนอกนั้น เป็นทางหลวงแผ่นดินและทางหลวงจังหวัดสายอื่น ๆ ที่สั้น ๆ ที่เชื่อมต่อกับบริเวณชายฝั่งทะเลกับพื้นที่ตอนในของจังหวัดต่าง ๆ

ทางหลวงแผ่นดินหมายเลข 407 และ 4 ที่เชื่อมต่อกันระหว่างสงขลา ภาคใหญ่ จนถึงแยกคลองแงะอำเภอสะเคา เป็นเส้นทางที่มีผู้ใช้มากที่สุด โดยมีปริมาณการจราจรเฉลี่ยต่อวัน 5,400<sup>2</sup> คัน และ 4,300 คัน เส้นทางที่มีผู้ใช้มากอีกเส้นทางหนึ่งคือ ทางหลวงหมายเลข 4083, 4086 และ 42 ซึ่งเชื่อมต่อกับจังหวัดสงขลา ปัตตานี

<sup>1</sup> กองผังภาค, สำนักผังเมือง

<sup>2</sup> กระทรวงคมนาคม, กรมทางหลวง. ปริมาณการจราจรบนทางหลวงแผ่นดินและทางหลวงจังหวัด 2523.



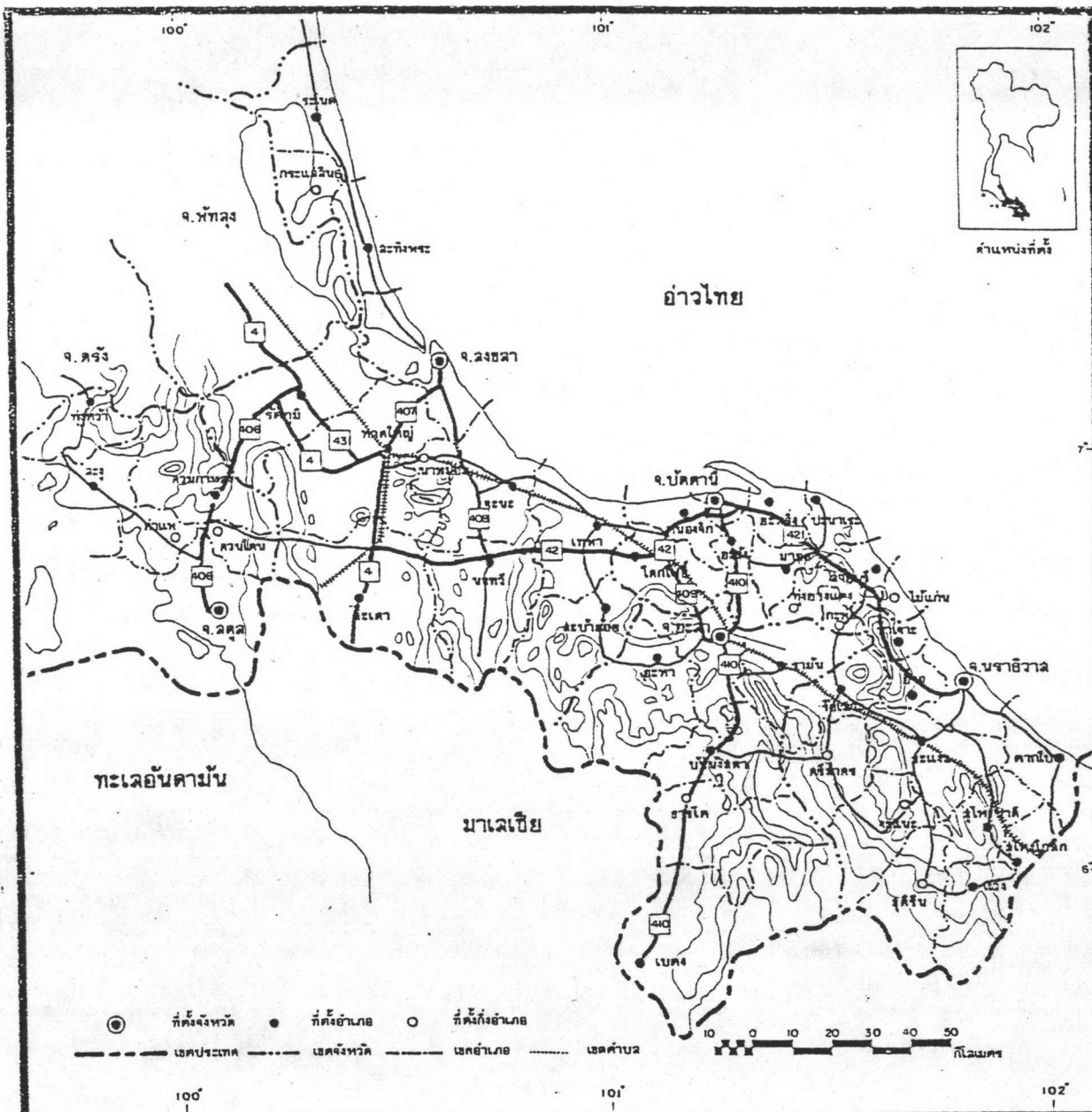
และนราธิวาส มีปริมาณการจราจรเฉลี่ยอยู่ระหว่างวันละ 1,000 - 3,000 คัน ยานพาหนะที่มีจำนวนมากที่สุดในเส้นทางดังกล่าวข้างต้นคือ รถยนต์ส่วนบุคคลและรถแท็กซี่ รองลงมาคือ รถโดยสารขนาดเล็ก และรถบรรทุกขนาดเล็กตามลำดับ

ทางรถไฟ ทางรถไฟสายใต้เริ่มคนที่สถานีกรุงเทพฯ และสถานีธนบุรี เมื่อถึงสถานีหาคีใหญ่จะแยกเป็นสองสายคือ สายหาคีใหญ่ - สุโขทัย และสายหาคีใหญ่ - ปากังเบซาร์ สายหาคีใหญ่ สุโขทัยไกลยาว 214 กม. สามารถติดต่อกับจังหวัดสงขลา ปัตตานี ยะลา และนราธิวาสได้ ส่วนจังหวัดสตูลนั้นไม่มีรถไฟผ่าน สายหาคีใหญ่ - ปากังเบซาร์ เป็นทางรถไฟสายสั้น ๆ ยาวเพียง 45 กม. เท่านั้น มีรถควนโดยสารติดต่อกับปัตตานี เวียดนามมาเลเซียได้



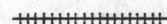

ทางน้ำ การคมนาคมทางน้ำในบริเวณพื้นที่ชายแดนภาคใต้ตามลำน้ำสำคัญใช้กันอย่างจำกัด คือ ใช้ในฤดูน้ำเท่านั้น และมีอุปสรรคคือน้ำเชี่ยวมาก ส่วนฤดูแล้งน้ำแห้งไม่สามารถเดินเรือได้ จึงไม่เป็นที่นิยมใช้ การคมนาคมทางน้ำที่สำคัญคือทางทะเล โดยอาศัยท่าเทียบเรือที่มีอยู่ในจังหวัดสงขลา ปัตตานี และสตูล ส่วนนราธิวาสมีเพียงท่าเทียบเรือประมงขนาดเล็กเท่านั้น ปัญหาสำคัญคือของหมักมูลรักษารองน้ำอยู่เสมอ เพราะมีปัญหาเกี่ยวกับสันดอนบริเวณปากแม่น้ำ การขนส่งผลผลิตทางเรือทำได้กว้างขวางและสามารถขนส่งได้เป็นจำนวนมาก ผลผลิตที่สำคัญได้แก่ ยาง ไม้ และสัตว์น้ำ

ทางอากาศ โดยใช้สนามบินพาณิชย์คือสนามบินหาคีใหญ่ จังหวัดสงขลา สนามบินบ่อทอง จังหวัดปัตตานี และสนามบินบ้านทอน จังหวัดนราธิวาส และสามารถติดต่อกับกรุงเทพฯ กับป็นังไค้โดยสายการบินของบริษัทเดินอากาศไทย

สำหรับการติดต่อระหว่างประเทศไทยกับสหพันธรัฐมาเลเซีย โดยพิจารณาจากโครงข่ายคมนาคม มลกาสินคาเขาออกบรีเวณจุดผ่านแดน และจำนวนนักท่องเที่ยวที่ผ่านแดนพบว่าเส้นทางที่มีความสำคัญสูงสุดได้แก่ เส้นทางผ่านคานปากังเบซาร์ และคานสะเคา เนื่องจากสามารถติดต่อกับสงขลา - หาคีใหญ่ กับเมืองกันกรารัฐเปอร์ลิส และเมืองอลอสการ์ รัฐเคดาห์ ไค้โดยสะดวก มลกาสินคาผ่านแดนบรีเวณจุดผ่าน



แสดงโครงข่ายการคมนาคม

-  ทางหลวงแผ่นดิน
-  ทางหลวงจังหวัด
-  ทางรถไฟ
-  เส้นชั้นความสูง

การศึกษาประสิทธิภาพของการให้บริการของสถานบริการอาหารและเครื่องดื่มในจังหวัดชายแดนภาคใต้

จิราภา วรเลี้ยงดูช ภาควิชาผังเมือง จุฬาลงกรณ์มหาวิทยาลัย

มาตราส่วน 1:1000 000



แค้นกิ่งกล่าวปี 2523 มีมูลค่า 2,000 ล้านบาท และ 1,000 ล้านบาท ซึ่งเท่ากับ 52.51 % และ 26.59 % ของมูลค่าสินค้าผานแค้นไทย - มาเลเซีย ตามลำดับ ส่วนจำนวนนักท่องเที่ยวชาวต่างประเทศที่ผานจุดผานแค้นทั้งสองปี 2522 สูงถึง 180,200 คน เส้นทางที่มีความสำคัญรองลงมาคือ เส้นทางผานคานสุโหงโกลด มีมูลค่าสินค้าผานแค้น 270 ล้านบาท หรือ 7.03 % มีจำนวนนักท่องเที่ยวผานแค้น 61,700 คน เนื่องจากสามารถติดต่อกันระหว่างสุโหงโกลด นราธิวาสและเมืองโกตาบารู รัฐกลันตัน ไคไคโดยสะดวก สำหรับเส้นทางอื่นซึ่งไคแก เส้นทางผานคานเบตง จังหวัดยะลา ซึ่งสามารถติดต่อกันกับเมืองกริครัฐเปรค มีมูลค่าสินค้าผานแค้นมากพอสมควร ส่วนใหญ่ไคแกยางพารา ซึ่งเป็นสินค้าออก จำนวนนักท่องเที่ยวผานน้อย เนื่องจากเส้นทางผานปาเขา ขาคความปลอดภัยและไม่สามารถติดต่อกันกับชุมชนอื่นไคไคโดยสะดวก ส่วนเส้นทางผานอำเภอตากใบ จังหวัดนราธิวาส ปัจจุบันมีความสำคัญน้อยมาก เนื่องจากไม่สามารถข้ามแม่น้ำโกลดไคไคโดยสะดวก

#### 8. ประชากรและระบบชุมชน

ในปี พ.ศ. 2526 จังหวัดชายแค้นภาคไคมีประชากร 2,082,846 คน คิดเป็นร้อยละ 4.2 ของประชากรทั้งประเทศซึ่งเท่ากับ 49,515,074 คน และคิดเป็นร้อยละ 34 ของประชากรทั้งหมดใน 14 จังหวัดภาคไค

#### ลักษณะประชากรรายจังหวัด

รายละเอียดของประชากรรายจังหวัดมีดังนี้ ในปี พ.ศ. 2522 จำนวนประชากรรายจังหวัดเรียงลำดับจากมากไปน้อยไคแก จังหวัดสงขลามีจำนวนประชากรมากที่สุดคือ 769,095 คน คิดเป็นร้อยละ 36.93 ของจำนวนประชากรของภูมิภาค 5 จังหวัดชายแค้นภาคไครวมกัน ลำดับที่สองคือจังหวัดปัตตานีมีประชากร 447,561 คน คิดเป็นร้อยละ 21.49 ลำดับที่สามคือจังหวัดนราธิวาส มีประชากร 432,395 คน คิดเป็นร้อยละ 20.76 ลำดับที่สี่คือจังหวัดยะลามีประชากร 267,882 คนคิดเป็นร้อยละ 12.86 และลำดับสุดท้ายคือจังหวัดกลันตุมมีประชากร 165,931 คน คิดเป็นร้อยละ 7.97

<sup>1</sup> กรมศุลกากร, มูลค่าผานแค้นภาคไค, 2523.



ในปี พ.ศ.2526 จำนวนประชากรรายจังหวัดของภูมิภาคนี้เรียงลำดับจากมากไปน้อยได้แก่ จังหวัดสงขลายังคงมีประชากรมากที่สุด คือ 879,185 คน คิดเป็นร้อยละ 38.33 ของภูมิภาค ลำดับที่สองคือจังหวัดนราธิวาส มีประชากร 469,619 คน คิดเป็นร้อยละ 20.47 ลำดับที่สาม คือจังหวัดปัตตานีมีประชากร 468,480 คน คิดเป็นร้อยละ 20.42 ลำดับที่สี่คือจังหวัดยะลา มีประชากร 291,166 คน คิดเป็นร้อยละ 12.69 และลำดับสุดท้ายยังคงเป็นจังหวัดสตูล มีประชากร 185,566 คน คิดเป็นร้อยละ 8.09

ในช่วง 5 ปี ระหว่าง พ.ศ.2522 ถึง พ.ศ.2526 ลำดับจำนวนประชากรรายจังหวัดยังคงเดิม ยกเว้นจังหวัดปัตตานี และจังหวัดนราธิวาส ซึ่งมีจำนวนประชากรใกล้เคียงกัน แต่จังหวัดนราธิวาสมีจำนวนประชากรเพิ่มขึ้นมากกว่า

เมื่อเปรียบเทียบจำนวนประชากรที่เพิ่มขึ้นรายจังหวัดกับจำนวนประชากรรวมที่เพิ่มขึ้นทั้งภูมิภาคจากปี พ.ศ.2522 ถึง พ.ศ.2526 จะเห็นว่า จังหวัดสงขลามีจำนวนประชากรเพิ่มขึ้นมากที่สุด คือ 110,090 คน คิดเป็นร้อยละ 52.14 ของจำนวนประชากรที่เพิ่มขึ้นทั้งภูมิภาคซึ่งเท่ากับ 211,152 คน ลำดับที่สองคือจังหวัดนราธิวาสมีประชากรเพิ่มขึ้น 37,224 คน คิดเป็นร้อยละ 17.63 ลำดับที่สามคือจังหวัดยะลา มีประชากรเพิ่มขึ้น 23,284 คน คิดเป็นร้อยละ 11.03 ลำดับที่สี่ คือจังหวัดปัตตานี มีประชากรเพิ่มขึ้น 20,919 คน คิดเป็นร้อยละ 9.91 และลำดับสุดท้ายคือจังหวัดสตูล มีประชากรเพิ่มขึ้น 19,635 คน คิดเป็นร้อยละ 9.30

อย่างไรก็ตามการเปลี่ยนแปลงของประชากรภายในแต่ละจังหวัดในช่วง 5 ปีนี้ จะพิจารณาได้จาก การเปรียบเทียบจำนวนประชากรรายจังหวัดที่เพิ่มขึ้นกับจำนวนประชากรรายจังหวัดของปี พ.ศ.2522 ซึ่งได้แก่ดังนี้ จังหวัดสงขลามีอัตราการเพิ่มของประชากรสูงสุดคือร้อยละ 14.3 ของจำนวนประชากร ปี พ.ศ.2522 ลำดับที่สองคือจังหวัดสตูลมีอัตราการเพิ่มของประชากรร้อยละ 11.8 ลำดับที่สามคือจังหวัดยะลา มีอัตราการเพิ่มของประชากรร้อยละ 8.7 ลำดับที่สี่คือจังหวัดนราธิวาส มีอัตราการเพิ่มของประชากรร้อยละ 8.6 และจังหวัดที่มีอัตราการเพิ่มของประชากรน้อยที่สุดคือจังหวัดปัตตานี เพิ่มเพียงร้อยละ 4.7

โดยสรุปจังหวัดสงขลา เป็นจังหวัดที่มีประชากรมากที่สุด และมีการเพิ่มของประชากรมากที่สุดด้วย จังหวัดปัตตานีและจังหวัดนราธิวาส เป็นจังหวัดที่มีประชากรมากเป็นอันดับกลาง แตนราธิวาสมีอัตราการเพิ่มของประชากรมากกว่าปัตตานีถึงเกือบสองเท่า จังหวัดยะลามีประชากรค่อนข้างน้อย และมีอัตราการเพิ่มอยู่ในระดับปานกลาง จังหวัดสตูล เป็นจังหวัดที่มีประชากรน้อยที่สุด แต่มีอัตราการเพิ่มของประชากรมาก เป็นที่สองรองจากสงขลา

ในคานความหนาแน่นของประชากรรายจังหวัด ในปี พ.ศ. 2522 ภูมิภาค 5 จังหวัดชายแดนภาคใต้ มีความหนาแน่นของประชากร เฉลี่ยแล้ว เท่ากับ 95 คนต่อตารางกิโลเมตร จังหวัดที่มีความหนาแน่นของประชากรสูงกว่าของภูมิภาคใต้แก่ จังหวัดปัตตานีมีความหนาแน่นของประชากร เท่ากับ 198 คนต่อตารางกิโลเมตร ซึ่งสูงกว่าทุกจังหวัด รองลงมาคือ จังหวัดสงขลามีความหนาแน่นของประชากร เท่ากับ 103 คนต่อตารางกิโลเมตร จังหวัดที่มีความหนาแน่นของประชากรต่ำกว่าความหนาแน่น เฉลี่ยของภูมิภาคใต้แก่จังหวัดนราธิวาส มีความหนาแน่นของประชากร เท่ากับ 93 คนต่อตารางกิโลเมตร อันดับถัดไปคือจังหวัดสตูลมีความหนาแน่นของประชากร 60 คนต่อตารางกิโลเมตร จังหวัดที่มีความหนาแน่นน้อยที่สุดคือจังหวัดยะลา มีความหนาแน่นของประชากร 57 คนต่อตารางกิโลเมตร

ในปี พ.ศ. 2526 ความหนาแน่นของประชากร เฉลี่ยของภูมิภาคเพิ่มขึ้น เป็น 105 คนต่อตารางกิโลเมตร จังหวัดที่มีความหนาแน่นของประชากรสูงกว่าความหนาแน่น เฉลี่ยของภูมิภาคใต้แก่ จังหวัดปัตตานี มีความหนาแน่นของประชากร เท่ากับ 207 คนต่อตารางกิโลเมตร อันดับที่สองคือจังหวัดสงขลา มีความหนาแน่นของประชากร เท่ากับ 118 คนต่อตารางกิโลเมตร ส่วนจังหวัดที่มีความหนาแน่นของประชากรต่ำกว่าความหนาแน่น เฉลี่ยของภูมิภาคใต้แก่จังหวัดนราธิวาส มีความหนาแน่นของประชากร เท่ากับ 101 คนต่อตารางกิโลเมตร อันดับต่อมาคือ จังหวัดสตูลมีความหนาแน่นของประชากร เท่ากับ 67 คนต่อตารางกิโลเมตร จังหวัดยะลา ยังคงเป็นจังหวัดที่มีความหนาแน่นของประชากรน้อยที่สุดคือ 62 คนต่อตารางกิโลเมตร

เมื่อพิจารณาความหนาแน่นของประชากร เพิ่มขึ้นรายจังหวัด จะพบว่าจังหวัดสงขลา มีความหนาแน่นของประชากร เพิ่มขึ้น เท่ากับ 10 คนต่อตารางกิโลเมตร และ



เป็นจังหวัดที่มีความหนาแน่นของประชากรสูงกว่าความหนาแน่นที่เพิ่มขึ้นของภูมิภาคซึ่งเท่ากับ 10 คนต่อตารางกิโลเมตร อันดับที่สองคือจังหวัดปัตตานีมีความหนาแน่นของประชากรเพิ่มขึ้นเท่ากับ 9 คนต่อตารางกิโลเมตร อันดับที่สามคือ จังหวัดนราธิวาสมีความหนาแน่นของประชากรเพิ่มขึ้นเท่ากับ 8 คนต่อตารางกิโลเมตร อันดับที่สุดคือจังหวัดสตูลมีความหนาแน่นเพิ่มขึ้นเท่ากับ 7 คนต่อตารางกิโลเมตร และอันดับสุดท้ายคือ จังหวัดยะลาที่มีความหนาแน่นเพิ่มขึ้น 5 คนต่อตารางกิโลเมตร

โดยสรุป ปัตตานี เป็นจังหวัดที่มีความหนาแน่นของประชากรสูงที่สุด ถึงแม้ว่าปัตตานีจะมีจำนวนประชากรอยู่ในระดับปานกลางของภูมิภาค แต่จังหวัดปัตตานีมีพื้นที่ขนาดเล็กที่สุดในบรรดาจังหวัดต่าง ๆ ในภูมิภาคนี้ จึงทำให้ความหนาแน่นของประชากรสูง จังหวัดสงขลา เป็นจังหวัดที่มีพื้นที่ขนาดใหญ่แต่มีจำนวนประชากรมาก และมีอัตราการเพิ่มของประชากรสูง จึงทำให้มีความหนาแน่นของประชากรมาก จังหวัดนราธิวาส เป็นจังหวัดที่อยู่ในอันดับปานกลาง ไม่ว่าจะ เป็นพื้นที่ จำนวนประชากร หรือความหนาแน่นของประชากร ส่วนจังหวัดยะลา เป็นจังหวัดที่มีขนาดค่อนข้างใหญ่ คือมีพื้นที่มาก เป็นที่สองรองจากสงขลา แต่มีจำนวนประชากรค่อนข้างน้อย และอัตราการเพิ่มของประชากรก็อยู่ในระดับปานกลางทำให้จังหวัดยะลาที่มีความหนาแน่นของประชากรต่ำที่สุด จังหวัดสตูล เป็นจังหวัดที่มีพื้นที่ค่อนข้างเล็ก และมีจำนวนประชากรน้อยที่สุด จึงมีความหนาแน่นของประชากรค่อนข้างต่ำ

#### ลักษณะประชากรรายอำเภอ

การศึกษาลักษณะประชากรรายอำเภอในที่นี้จะ เปรียบเทียบ เรื่องขนาดและความหนาแน่นของประชากรในช่วงเวลา 5 ปี คือ ปี พ.ศ.2522 และ พ.ศ.2526 เพื่อการวิเคราะห์จะแบ่งประชากรออกเป็น 6 กลุ่ม ตามลักษณะการ เกาะกลุ่มขนาดและความหนาแน่นดังต่อไปนี้

ขนาดประชากรปี พ.ศ.2522

มีลำดับขนาดของประชากรดังนี้

กลุ่มที่ 1 คือ อำเภอที่มีประชากรมากกว่า 100,000 คนขึ้นไป มี 3 แห่ง ตามลำดับคือ (สงขลา 75)



21. อ.มายอ (39,091 คน)
22. อ.เบตง (37,589 คน)
23. อ.วิเศษ (36,907 คน)
24. อ.ละงู (35,673 คน)
25. อ.ปะนาเระ (35,129 คน)
26. อ.สุโขทัย (34,840 คน)
27. อ.ยะหา (32,477 คน)
28. อ.บาเจาะ (31,919 คน)
29. อ.นาทวี (31,459 คน)
30. อ.สะบ้าย้อย (31,240 คน)
31. อ.แว้ง (29,240 คน)
32. อ.บึงอ (28,604 คน)

กลุ่มที่ 5 คืออำเภอและกิ่งอำเภอที่มีประชากรระหว่าง 10,000 คนถึง 25,000 คน มี 11 แห่งตามลำดับ คือ

33. อ.บันนังสตา (23,126 คน)
34. อ.ควนกาหลง (22,263 คน)
35. กิ่ง อ.กระแสสินธุ์ (16,820 คน)
36. อ.ทุ่งหวา (16,656 คน)
37. กิ่ง อ.นาหม่อม (14,895 คน)
38. กิ่ง อ.สุคีริน (14,196 คน)
39. กิ่ง อ.ควนโดน (14,032 คน)
40. กิ่ง อ.ท่าแพ (13,363 คน)
41. กิ่ง อ.จะนะ (12,113 คน)
42. อ.ศรีสาคร (11,367 คน)
43. อ.ระโนด (10,400 คน)

1. อ.หากใหญ่ (216,512 คน)
2. อ.เมืองสงขลา (115,915 คน)
3. อ.เมืองยะลา (115,915 คน)

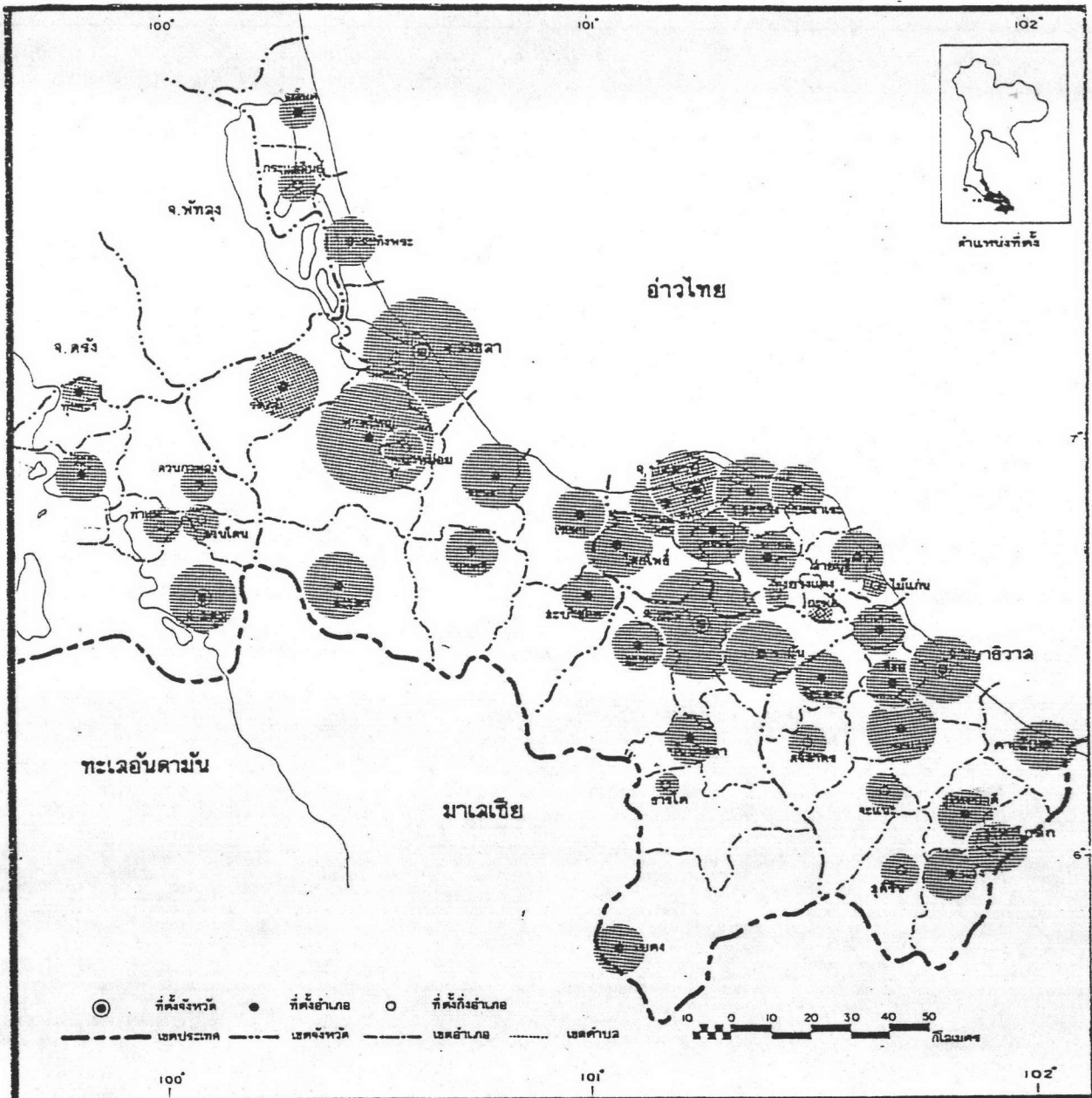
กลุ่มที่ 2 คืออำเภอที่มีประชากรระหว่าง 100,000 คนถึง 75,000 คน  
ในปี พ.ศ.2522 ไม่มีอำเภอไหนตกอยู่ในกลุ่มนี้

กลุ่มที่ 3 คืออำเภอที่มีประชากรระหว่าง 50,000 คนถึง 75,000 คน  
มี 12 แห่ง ตามลำดับ คือ

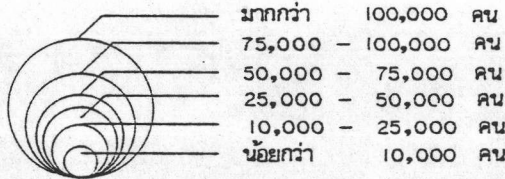
4. อ.ระแงะ (73,150 คน)
5. อ.เมืองนราธิวาส (70,537 คน)
6. อ.เมืองปัตตานี (67,416 คน)
7. อ.โคกโพธิ์ (66,145 คน)
8. อ.รัษฎา (65,913 คน)
9. อ.เมืองสตูล (63,944 คน)
10. อ.จะนะ (62,299 คน)
11. อ.ยะรัง (61,933 คน)
12. อ.สะเคา (61,788 คน)
13. อ.ยะหริ่ง (56,346 คน)
14. อ.หนองจิก (53,765 คน)
15. อ.รามัน (50,464 คน)

กลุ่มที่ 4 คืออำเภอที่มีประชากรระหว่าง 25,000 คนถึง 50,000 คน  
มี 17 แห่งตามลำดับ คือ

16. อ.สุไหงปาดี (45,119 คน)
17. อ.สีหิงพระ (44,686 คน)
18. อ.ตากใบ (44,403 คน)
19. อ.เทพา (42,931 คน)
20. อ.สายบุรี (41,449 คน)



แสดงขนาดประชากรอำเภอ ปี 2522



การศึกษาประสิทธิภาพของการให้บริการของสถานบริการสาธารณสุขในจังหวัดชายแดนภาคใต้

จิราภา วรเลี้ยงดูช ภาควิชาผังเมือง จุฬาลงกรณ์มหาวิทยาลัย

มาตราส่วน 1:1000 000





กลุ่มที่ 6 คืออำเภอและกิ่งอำเภอที่มีประชากรน้อยกว่า 10,000 คน  
มี 4 แห่งตามลำดับ คือ

- 44. กิ่ง อ.ทุ่งยางแดง (9,684 คน)
- 45. กิ่ง อ.กะพ้อ (9,125 คน)
- 46. อ.ธารโต (8,311 คน)
- 47. กิ่ง อ.ไม้แก่น (7,478 คน)

ขนาดประชากรปี พ.ศ.2526

มีลำดับขนาดประชากรดังนี้

กลุ่มที่ 1 คือ อำเภอที่มีประชากรมากกว่า 100,000 คนขึ้นไป มี 3 แห่ง  
ตามลำดับดังนี้

- 1. อ.หาดใหญ่ (247,712 คน)
- 2. อ. เมืองสงขลา (198,638 คน)
- 3. อ. เมืองยะลา (126,204 คน)

กลุ่มที่ 2 คือ อำเภอที่มีประชากรระหว่าง 75,000 - 100,000 คน  
มี 4 แห่ง ตามลำดับดังนี้

- 4. อ.ระแงะ (82,771 คน)
- 5. อ. เมืองนราธิวาส (77,539 คน)
- 6. อ.รศูมิ (77,325 คน)
- 7. อ. เมืองปัตตานี (76,942 คน)

กลุ่มที่ 3 คือ อำเภอที่มีประชากรระหว่าง 50,000 ถึง 75,000 คน  
มี 8 แห่งตามลำดับดังนี้

8. อ. เมืองสกล	(71,419 คน)
9. อ. สะเคา	(71,062 คน)
10. อ. จະนะ	(66,730 คน)
11. อ. โคกโพธิ์	(64,500 คน)
12. อ. บะรัง	(63,305 คน)
13. อ. บะหวัง	(59,423 คน)
14. อ. หนองจิก	(55,936 คน)
15. อ. รามัน	(55,451 คน)

กลุ่มที่ 4 คือ อำเภอที่มีประชากรระหว่าง 25,000 คนถึง 50,000 คน  
มี 18 แห่งตามลำดับดังนี้

16. อ. สทิงพระ	(48,738 คน)
17. อ. สุไหงปาตี	(48,163 คน)
18. อ. ตากใบ	(47,044 คน)
19. อ. เทพา	(46,384 คน)
20. อ. สายบุรี	(44,803 คน)
21. อ. สุไหงโกดก	(40,792 คน)
22. อ. รือเสาะ	(40,360 คน)
23. อ. มายอ	(40,011 คน)
24. อ. ละงู	(39,914 คน)
25. อ. สะบ้ายอย	(37,894 คน)
26. อ. แวก	(36,951 คน)
27. อ. นาทวี	(36,460 คน)
28. อ. บะทา	(36,398 คน)
29. อ. ปะนาเระ	(34,973 คน)
30. อ. บาเจาะ	(34,233 คน)

31. อ.แวง	(30,271 คน)
32. อ.ยี่งอ	(28,977 คน)
33. อ.บันนังสตา	(26,459 คน)

กลุ่มที่ 5 คืออำเภอและกิ่งอำเภอ ที่มีประชากรระหว่าง 10,000 ถึง 25,000 คน มี 12 แห่งตามลำดับ คือ

34. อ.ควนกาหลง	(24,602 คน)
35. อ.ทุ่งหวา	(18,655 คน)
36. กิ่ง อ.กระแสสินธุ์	(16,904 คน)
37. กิ่ง อ.นาหม่อม	(15,965 คน)
38. กิ่ง อ.ท่าแพ	(15,744 คน)
39. อ.ระโนด	(15,373 คน)
40. อ.อิง อ.ควนโดน	(15,232 คน)
41. กิ่ง อ.จะนะ	(13,492 คน)
42. อ.ศรีสาคร	(13,137 คน)
43. กิ่ง อ.สตูล	(12,840 คน)
44. กิ่ง อ.ทุ่งยางแดง	(10,831 คน)
45. กิ่ง อ.กะพ้อ	(10,490 คน)

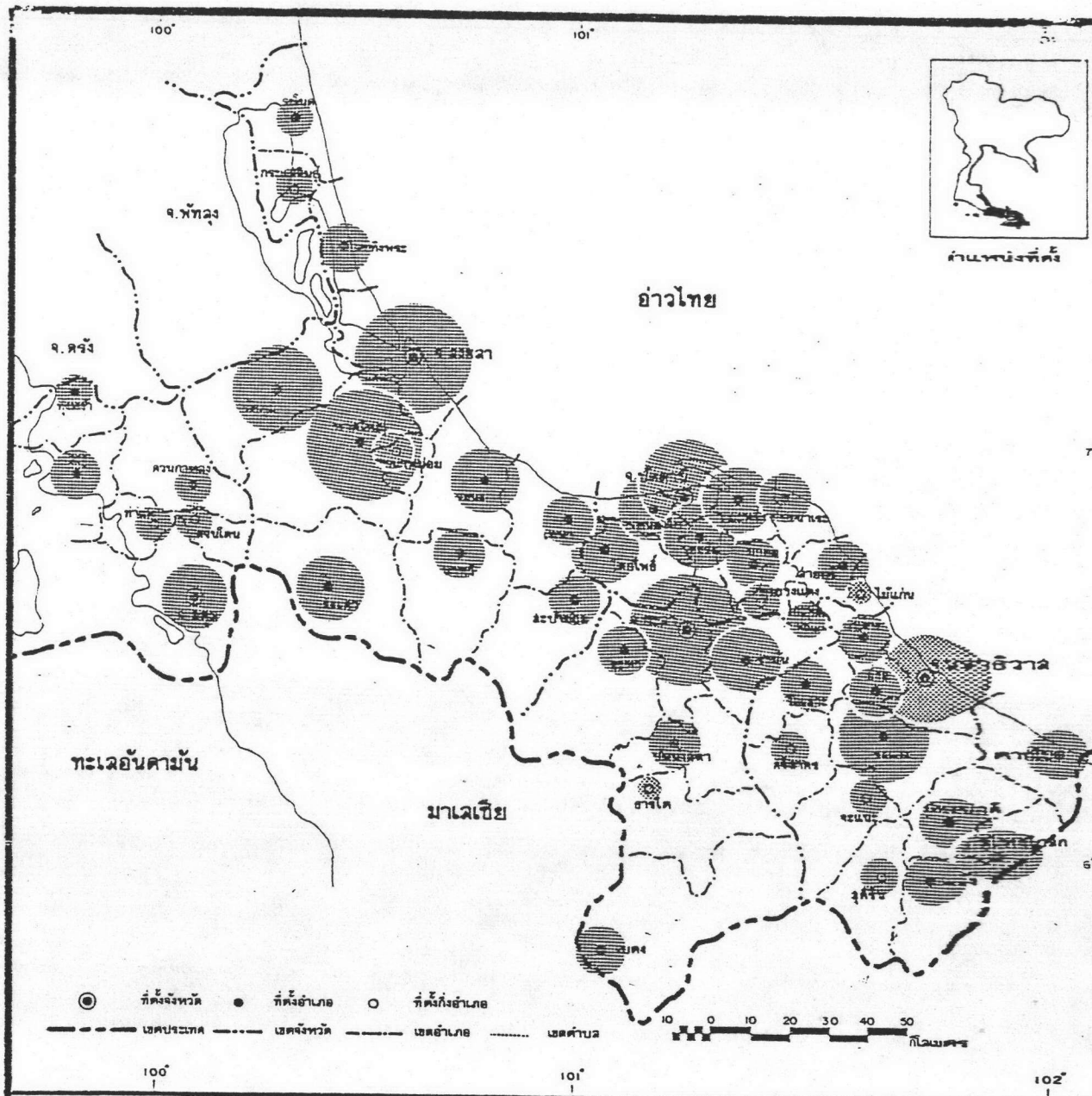
กลุ่มที่ 6 คือ อำเภอที่มีประชากรน้อยกว่า 10,000 คน มี 2 อำเภอ และ กิ่งอำเภอตามลำดับ คือ

46. อ.ธารโต	(9,623 คน)
47. กิ่ง อ.ไม้แก่น	(7,446 คน)

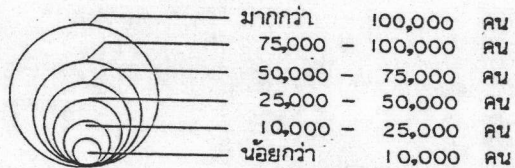
#### การเปลี่ยนแปลงขนาดประชากรระหว่างปี พ.ศ.2522 และ พ.ศ.2525

1. การเปลี่ยนแปลงสัมพัทธ์ (Relative Change) คืออัตราการเปลี่ยนแปลงของประชากรบนพื้นที่ใดพื้นที่หนึ่งในช่วงระยะเวลาหนึ่ง สำหรับภูมิภาคจังหวัดชายแดนภาคใต้มีการเปลี่ยนแปลงสัมพัทธ์รายอำเภอในช่วงปี พ.ศ.2522 ถึง พ.ศ.2526





แสดงขนาดประชากรอำเภอ ปี 2526



การศึกษาประสิทธิภาพของการให้บริการของสถานบริการสาธารณสุขในจังหวัดชายแดนภาคใต้

จิราภา วรเวียงลุษ ภาควิชาผังเมือง จุฬาลงกรณ์มหาวิทยาลัย

มาตราส่วน 1:1000 000



เรียงลำดับตามขนาดการ เพิ่มประชากรจากมากไปน้อยมีดังนี้

กลุ่มที่ 1 คืออำเภอที่มีจำนวนประชากร เพิ่มขึ้นมากกว่าร้อยละ 20 ของจำนวนประชากรรายอำเภอในปี พ.ศ.2522 มี 2 แห่งตามลำดับ คือ

1. อ.ระโนด (ร้อยละ 47.8)
2. อ.สะบายชัย (ร้อยละ 21.0)

กลุ่มที่ 2 คืออำเภอและกิ่งอำเภอในปี พ.ศ.2526 ที่มีจำนวนประชากร เพิ่มขึ้นระหว่างร้อยละ 15 ถึงร้อยละ 20 ของจำนวนประชากรรายอำเภอในปี พ.ศ. 2522 มี 7 แห่ง ตามลำดับ คือ

3. กิ่ง อ.ท่าแพ (ร้อยละ 17.8)
4. อ.รัษฎา (ร้อยละ 17.0)
5. อ.สุโขทัย (ร้อยละ 17.1)
6. อ.เมืองสงขลา (ร้อยละ 16.7)
7. อ.ธารโต (ร้อยละ 16.0)
8. อ.ศรีสาคร (ร้อยละ 16.0)
9. อ.นาทวี (ร้อยละ 15.8)

กลุ่มที่ 3 คืออำเภอและกิ่งอำเภอในปี พ.ศ.2526 ที่มีจำนวนประชากร เพิ่มขึ้นระหว่างร้อยละ 10 ถึงร้อยละ 15 ของจำนวนประชากรรายอำเภอในปี พ.ศ. 2522 มี 13 แห่งตามลำดับ คือ

10. อ.สะเคา (ร้อยละ 15.0)
11. กิ่ง อ.กะพ้อ (ร้อยละ 15.0)
12. อ.หากใหญ่ (ร้อยละ 14.4)
13. อ.เมืองปัตตานี (ร้อยละ 14.1)
14. อ.บันนังสตา (ร้อยละ 14.0)
15. อ.ระแงะ (ร้อยละ 13.0)
16. อ.ยะหา (ร้อยละ 12.0)
17. กิ่ง อ.ทุ่งยางแดง (ร้อยละ 12.0)

- |                  |              |
|------------------|--------------|
| 18. อ.ทุ่งหวา    | (รอยละ 12.0) |
| 19. อ.ละงู       | (รอยละ 11.9) |
| 20. อ.เมืองสตูล  | (รอยละ 11.7) |
| 21. กิ่ง อ.จะแนะ | (รอยละ 11.0) |
| 22. อ.ควนกาหลง   | (รอยละ 10.5) |

กลุ่มที่ 4 คืออำเภอและกิ่งอำเภอในปี พ.ศ.2526 ที่มีจำนวนประชากรเพิ่มขึ้นระหว่างรอยละ 5 ถึงรอยละ 10 ของจำนวนประชากรรายอำเภอในปี พ.ศ. 2522

- |                     |              |
|---------------------|--------------|
| 23. อ.เมืองนราธิวาส | (รอยละ 10.0) |
| 24. อ.รามัน         | (รอยละ 10.0) |
| 25. อ.สติงพระ       | (รอยละ 9.0)  |
| 26. อ.เมืองยะลา     | (รอยละ 9.0)  |
| 27. อ.รือเสาะ       | (รอยละ 9.0)  |
| 28. กิ่ง อ.ควนโดน   | (รอยละ 8.6)  |
| 29. อ.สายบุรี       | (รอยละ 8.1)  |
| 30. อ.เทพา          | (รอยละ 8.0)  |
| 31. อ.จะนะ          | (รอยละ 7.0)  |
| 32. อ.สุโหงปาดี     | (รอยละ 8.0)  |
| 33. กิ่ง อ.นาหม่อม  | (รอยละ 7.0)  |
| 34. อ.บาเจาะ        | (รอยละ 7.0)  |
| 35. อ.ตากใบ         | (รอยละ 6.0)  |

กลุ่มที่ 5 คืออำเภอและกิ่งอำเภอในปี พ.ศ.2526 ที่มีจำนวนประชากรเพิ่มขึ้นระหว่างรอยละ 1 ถึงรอยละ 5 ของจำนวนประชากรรายอำเภอในปี พ.ศ. 2522 มี 7 แห่ง คือ

- |               |             |
|---------------|-------------|
| 36. อ.ยะหริ่ง | (รอยละ 5.0) |
| 37. อ.แว้ง    | (รอยละ 4.0) |
| 38. อ.หนองจิก | (รอยละ 4.0) |



- |                     |              |
|---------------------|--------------|
| 39. อ.ชายอ          | (ร้อยละ 2.3) |
| 40. อ.ยะรัง         | (ร้อยละ 2.0) |
| 41. อ.ยี่งอ         | (ร้อยละ 1.3) |
| 42. กิ่ง อ.กระแสดิน | (ร้อยละ 0.5) |

กลุ่มที่ 6 คืออำเภอและกิ่งอำเภอในปี พ.ศ.2526 ที่มีจำนวนประชากร  
ลดลงจากจำนวนประชากรรายอำเภอในปี พ.ศ.2522 มี 5 แห่งตามลำดับ คือ

- |                    |               |
|--------------------|---------------|
| 43. กิ่ง อ.ไม้แก่น | (ร้อยละ -0.4) |
| 44. อ.ปะนาเระ      | (ร้อยละ -0.5) |
| 45. อ.เบตง         | (ร้อยละ -1.7) |
| 46. อ.โคกโพธิ์     | (ร้อยละ -2.5) |
| 47. กิ่ง อ.สุคีริน | (ร้อยละ -1.0) |

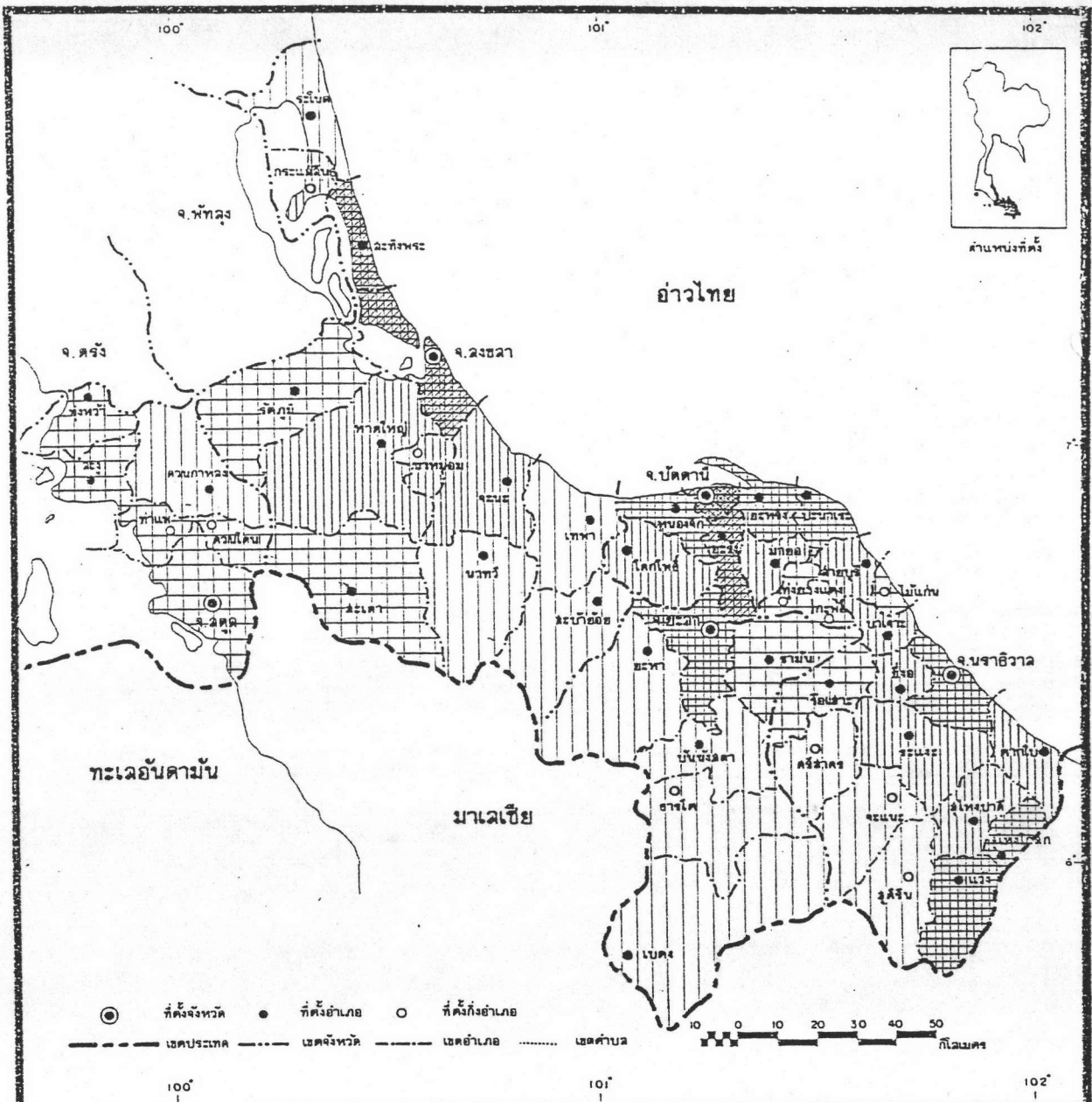
ความหนาแน่นประชากรอำเภอ พ.ศ.2522

ความหนาแน่นของประชากรอำเภอในจังหวัดชายแดนภาคใต้ในปี 2522  
มีดังนี้

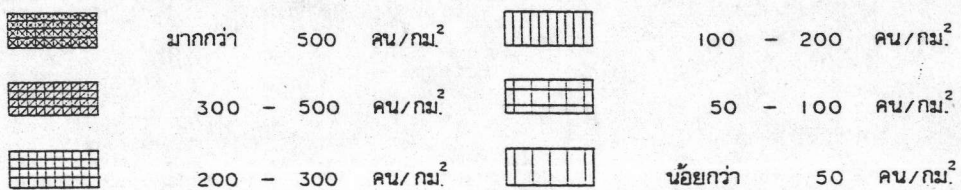
กลุ่มที่ 1 อำเภอที่มีความหนาแน่นประชากร มากกว่า 500 คนต่อตาราง  
กิโลเมตร มี 1 อำเภอ ไคแก อำเภอเมืองปัตตานี (640)

กลุ่มที่ 2 อำเภอที่มีความหนาแน่นประชากรระหว่าง 300 ถึง 500 คน  
ต่อตารางกิโลเมตร มี 3 อำเภอ ไคแก อำเภอเมืองสงขลา (422) อำเภอสติงพระ  
(372) และอำเภอยะรัง (310)

กลุ่มที่ 3 อำเภอที่มีความหนาแน่นประชากรระหว่าง 200 ถึง 300 คน  
ต่อตารางกิโลเมตร มี 7 อำเภอ ไคแก อำเภอหนองจิก (267) อำเภอเมืองยะลา  
(263) อำเภอยะหริ่ง (263) อำเภอสุไหงโกลต (250) อำเภอเมืองนราธิวาส  
(229) อำเภอปะนาเระ (222) และอำเภอแว้ง (210)



แสดงความหนาแน่นของประชากรอำเภอ ปี 2522



การศึกษาประสิทธิภาพของการให้บริการของสถานบริการสาธารณสุขในจังหวัดชายแดนภาคใต้

จิราภา วรเสียงลูช ภาควิชาผังเมือง จุฬาลงกรณ์มหาวิทยาลัย

มาตราส่วน 1:1,000,000



กลุ่มที่ 4 อำเภอที่มีความหนาแน่นประชากรระหว่าง 100 ถึง 200 คน  
 คอตารางกิโลเมตร มี 12 อำเภอ ได้แก่ อำเภอหาคีใหญ่ (180) อำเภอเขาเงาะ  
 (176) ถึงอำเภอกระแสนิธิ (175) อำเภอมายอ (174) อำเภอตากใบ (173)  
 ถึงอำเภอนาหม่อม (161) อำเภออิงอ (144) อำเภอโคกโพธิ์ (142) อำเภอ  
 จะนะ (124) อำเภอสุไหงปาดี (121) อำเภอระแงะ (121) อำเภอสายบุรี  
 (114)

กลุ่มที่ 5 อำเภอที่มีความหนาแน่นประชากรระหว่าง 50 ถึง 100 คน  
 คอตารางกิโลเมตร มี 12 อำเภอ ได้แก่ อำเภอรามัน (99) ถึงอำเภอกะพ้อ  
 (93) อำเภอละงู (90) ถึงอำเภอทุ่งยางแดง (78) ถึงอำเภอไม้แก่น (72)  
 อำเภอสะเตกา (70) อำเภอเมืองสตูล (68) อำเภอรัศมี (64) ถึงอำเภอควน  
 โคน (62) อำเภอทุ่งหวา (57) อำเภอศรีสาคร (57) และอำเภอท่าแพ (59)

กลุ่มที่ 6 อำเภอที่มีความหนาแน่นประชากรน้อยกว่า 50 คน คอตาราง  
 กิโลเมตร มี 12 อำเภอ ได้แก่ อำเภอเทพา (44) อำเภอนาทวี (42) อำเภอ  
 สะบ้าย้อย (36) อำเภอชะนา (35) อำเภอบันนังสตา (35) อำเภอควนกาหลง  
 (31) อำเภอศรีสาคร (28) อำเภอเบตง (25) ถึงอำเภอสุดีริน (24) ถึง  
 อำเภอจะแนะ (20) อำเภอระโนด (19) และถึงอำเภอธารโต (13)

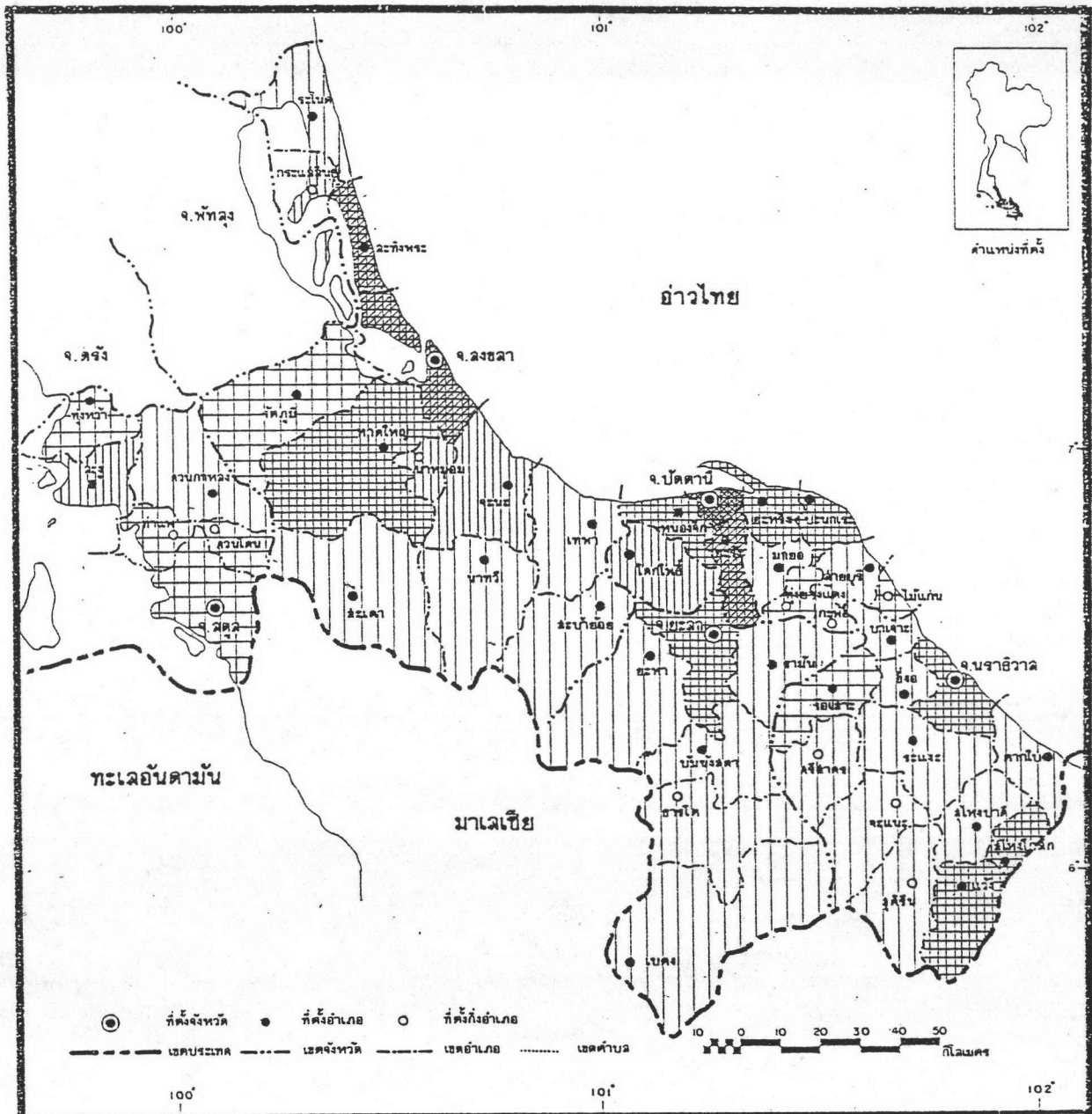
ความหนาแน่นประชากรอำเภอ พ.ศ.2526

ความหนาแน่นของประชากรอำเภอในจังหวัดชายแดนภาคใต้ พ.ศ.2526  
 มีดังนี้

กลุ่มที่ 1 อำเภอที่มีความหนาแน่นประชากรมากกว่า 500 คน คอ  
 ตารางกิโลเมตร มี 1 อำเภอ ได้แก่ อำเภอเมืองปัตตานี (730)

กลุ่มที่ 2 อำเภอที่มีความหนาแน่นประชากรระหว่าง 300 ถึง 500 คน  
 คอตารางกิโลเมตร มี 3 อำเภอ ได้แก่ อำเภอเมืองสงขลา (492) อำเภอสติงพระ  
 (406) และอำเภอยะรัง (317)





แสดงความหนาแน่นของประชากรอำเภอ ปี 2526

	มากกว่า 500 คน/กม. <sup>2</sup>		100 - 200 คน/กม. <sup>2</sup>
	300 - 500 คน/กม. <sup>2</sup>		50 - 100 คน/กม. <sup>2</sup>
	200 - 300 คน/กม. <sup>2</sup>		น้อยกว่า 50 คน/กม. <sup>2</sup>

การศึกษาประสิทธิภาพของการให้บริการของสถานบริการสาธารณสุขในจังหวัดชายแดนภาคใต้

จิราภา วรเลี้ยงดู ภาควิชาสังคม จุฬาลงกรณ์มหาวิทยาลัย

มาตราส่วน 1:1000 000



กลุ่มที่ 3 อำเภอที่มีความหนาแน่นประชากรระหว่าง 200 ถึง 300 คน  
 คอตารางกิโลเมตร มี 8 อำเภอ ได้แก่ อำเภอสุโขทัย (293) อำเภอเมืองยะลา  
 (287) อำเภอหนองจิก (277) อำเภอยะหริ่ง (277) อำเภอเมืองนราธิวาส  
 (252) อำเภอปะนาเระ (221) อำเภอแว้ง (217) และอำเภอหาคีใหญ่ (206)

กลุ่มที่ 4 อำเภอที่มีความหนาแน่นประชากรระหว่าง 100 ถึง 200 คน  
 คอตารางกิโลเมตร มี 14 อำเภอ ได้แก่ อำเภอบาเจาะ (189) อำเภอตากใบ  
 (184) อำเภอมายอ (178) กิ่งอำเภอกระเสสินธุ์ (175) กิ่งอำเภอนาหม่อม  
 (173) อำเภอเมือง (145) อำเภอโคกโพธิ์ (138) อำเภอระแงะ (137) อำ  
 เภอชนะ (133) อำเภอสุโขทัย (129) อำเภอสายบุรี (124) อำเภอรามัน  
 (109) กิ่งอำเภอกะพ้อ (107) และอำเภอตะลุง (101)

กลุ่มที่ 5 อำเภอที่มีความหนาแน่นประชากรระหว่าง 50 ถึง 100 คน  
 คอตารางกิโลเมตร มี 9 อำเภอ ได้แก่ กิ่งอำเภอทุ่งยางแดง (87) อำเภอสะเตกา  
 (81) อำเภอเมืองสตูล (76) อำเภอรัศมี (75) กิ่งอำเภอไม้แก่น (71) กิ่ง  
 อำเภอท่าแพ (70) กิ่งอำเภอควนโดน (67) อำเภอทุ่งหวา (64) และอำเภอ  
 รือเสาะ (62)

กลุ่มที่ 6 อำเภอที่มีความหนาแน่นประชากรน้อยกว่า 50 คนคอตาราง  
 กิโลเมตร มี 12 อำเภอ ได้แก่ อำเภอนาทวี (49) อำเภอเทพา (47) อำเภอ  
 สะบ้าย้อย (44) อำเภอบันนังสตา (40) อำเภอยะหา (39) อำเภอควนกาหลง  
 (35) อำเภอศรีสาคร (33) อำเภอระโนด (28) อำเภอเบตง (24) กิ่งอำเภอ  
 สุคีริน (22) กิ่งอำเภอจะแนะ (22) และอำเภอธารโต (15)

จากการศึกษาความหนาแน่นของประชากรรายอำเภอในจังหวัดชายแดน  
 ภาคใต้ปี 2522 และ 2526 พบว่า ประชากรอาศัยอยู่หนาแน่นบริเวณอำเภอซึ่งตั้งอยู่  
 บริเวณริมฝั่งทะเลตะวันออกด้านอ่าวไทย ตั้งแต่จังหวัดสงขลาไปจนถึงจังหวัดนราธิวาส  
 เนื่องจาก เป็นพื้นที่ซึ่งมีการตั้งถิ่นฐานมาแต่เดิมและ เป็นพื้นที่ที่มีศักยภาพในการพัฒนาสูง  
 ส่วนพื้นที่อำเภอซึ่งอยู่ติดกับชายแดนประเทศมาเลเซียมีการตั้งถิ่นฐานอย่างเบาบาง  
 เนื่องจากพื้นที่ส่วนใหญ่เป็นภูเขาและที่สูง ความหนาแน่นของประชากรอำเภอในจังหวัด

5 ปี. ไม่มีการ เปลี่ยนแปลงจากกลุ่มความหนาแน่น เดิม นอกจากความหนาแน่นของ ประชากรอำเภอหาคีใหญ่ที่มีความหนาแน่นเพิ่มขึ้นอยู่ในช่วง 200 - 300 คนต่อ ตาราง วงกิโล เมตร



### ระบบชุมชน

ชุมชนในภูมิภาคจังหวัดชายแดนภาคใต้ พ.ศ. 2526 ประกอบด้วยชุมชนศูนย์กลาง 48 ชุมชน แยกเป็นชุมชนศูนย์กลางระดับต่าง ๆ คือ เทศบาลเมือง 7 แห่ง เทศบาลตำบล 3 แห่ง และสุขาภิบาล 38 แห่ง ชุมชนดังกล่าวข้างต้นมีขนาดประชากรชุมชนแยกตามขนาดเป็น 6 กลุ่มดังนี้

1. ชุมชนที่มีขนาดประชากรมากกว่า 100,000 คน มี 1 ชุมชน ได้แก่ ทม.หาดใหญ่ (113,964 คน)
2. ชุมชนที่มีขนาดประชากรระหว่าง 50,000 คน ถึง 100,000 คน มี 2 ชุมชน ได้แก่ ทม.สงขลา (79,725 คน) และ ทม.ยะลา (55,942 คน)
3. ชุมชนที่มีขนาดประชากรระหว่าง 10,000 คน ถึง 50,000 คน มี 10 ชุมชน ได้แก่ ทม.ปัตตานี (34,342 คน) ทม.นราธิวาส (34,804 คน) ทม.สุไหงโกลก (24,264 คน) ทม.สตูล (18,516 คน) ทม.เบตง (17,650 คน) ส.วีโอเสาะ (11,892 คน) ทต.สะเคา (11,707 คน) ส.พังงา (10,936 คน) ส.มะรุฎู (10,927 คน) และ ส.ตากใบ (10,263 คน)
4. ชุมชนที่มีขนาดประชากรระหว่าง 5,000 คนถึง 10,000 คน มี 9 ชุมชน ได้แก่ ทต.ตะลุบัน (9,636 คน) ส.คันหยงมัส (8,738 คน) ส.ปาเจาะ (8,562 คน) ส.ระโนด (8,239 คน) ส.ปะนาเระ (5,570 คน) ส.แวง (5,428 คน) ส.จะนะ (5,180 คน) ส.ปากังเบซาร์ (5,112 คน) และ ส.ยะหริ่ง (5,357 คน)
5. ชุมชนที่มีขนาดประชากรระหว่าง 3,000 คน ถึง 5,000 คน มี 16 ชุมชน ได้แก่ ส.ยะรัง (4,605 คน) ส.หนองจิก (4,490 คน) ส.พะตง (4,348 คน) ส.นาประคูน (4,164 คน) ส.กำแพง (4,099 คน) ส.กำแพงเพชร (3,889 คน) ส.ควนเนียง (3,873 คน) ส.กาญูบอเกาะ (3,835 คน) ส.นาทวี (3,742 คน) ส.โคกโพธิ์ (3,501 คน) ส.ปริง (3,449 คน) ส.ศรีสาคร (3,320 คน) ส.บึงอ (3,303 คน) ส.เทพา (3,120 คน) ส.ยะหา (3,079) และ ส.มายอ (3,076 คน)

6. ชุมชนที่มีขนาดประชากรต่ำกว่า 3,000 คน มี 10 ชุมชน ได้แก่  
 ส.บ้านพรุ (2,992 คน) ส.ตันหยงมัส (2,921 คน) ส.สทิงพระ (2,618 คน)  
 ส.โกตาบารู (2,909 คน) ส.นาสีทอง (2,650 คน) ส.บันนังสตา (2,486 คน)  
 ส.ฉลุง (2,213 คน) ส.ทุ่งหวา (2,308 คน) ส.สะบายออย (1,441 คน) และ  
 ส.ลำไ้ม (717 คน)

จากขนาดของประชากรชุมชนดังกล่าวข้างต้น ชุมชนเมืองในกลุ่มที่ 1 และ 2 จะมีฐานะเป็นเทศบาลเมืองทั้งหมด คือ เทศบาลเมืองสงขลาและยะลาเป็นที่ตั้งของตัวจังหวัด ส่วนเทศบาลเมืองหาดใหญ่ ซึ่งเป็นชุมชนอันคัมแรกเป็นที่ตั้งของอำเภอหาดใหญ่ ทั้งนี้เนื่องจากเป็นศูนย์กลางทางการพาณิชย์กรรมและศูนย์กลางการบริการสังคมที่สำคัญของภูมิภาคนี้

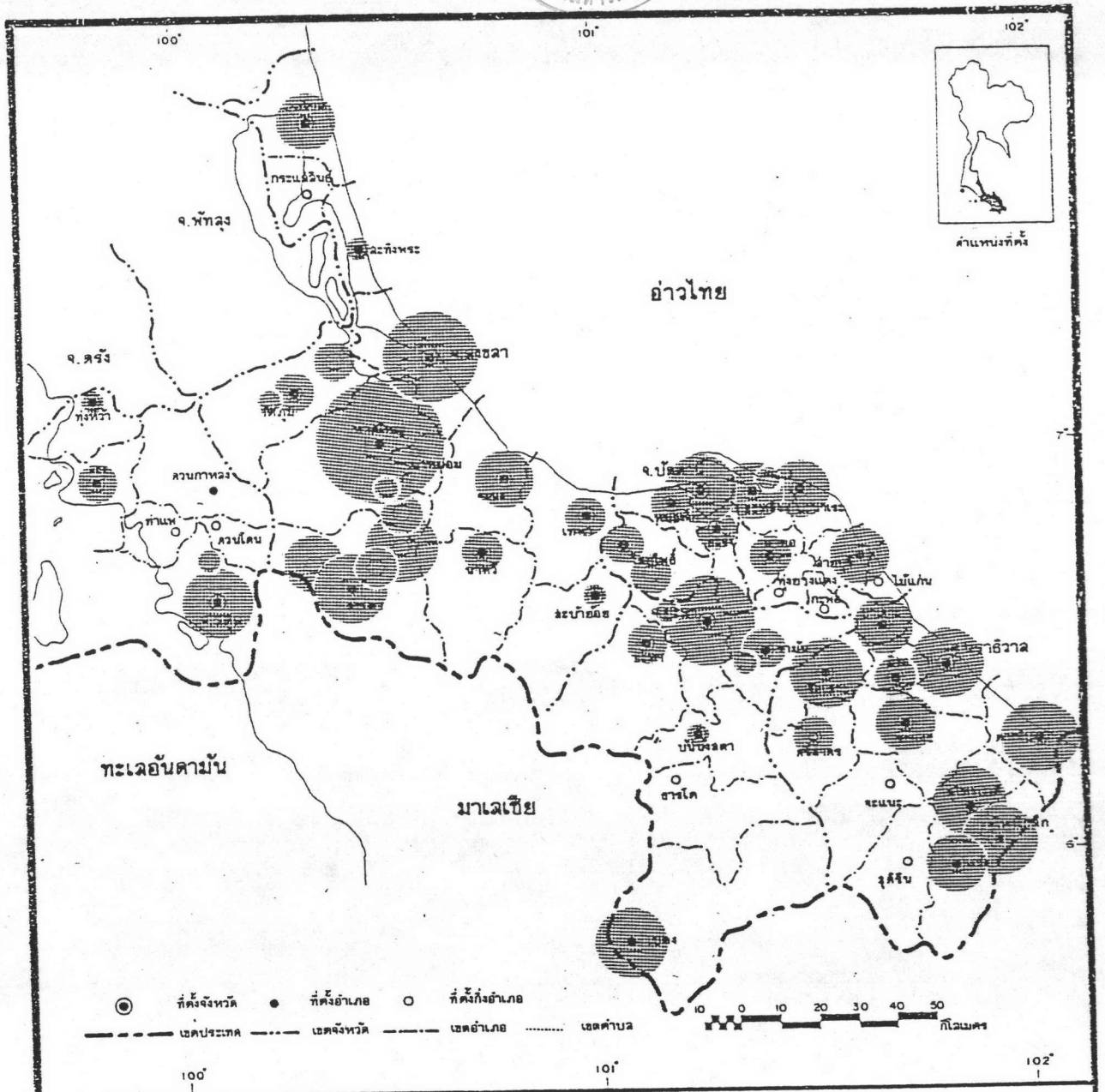
สำหรับชุมชนเมืองในกลุ่มที่ 3 นั้น มีฐานะเป็นเทศบาลเมือง 5 แห่ง ซึ่งเป็นเทศบาลเมืองที่เป็นที่ตั้งของตัวจังหวัด 3 แห่ง คือ เทศบาลเมืองปัตตานี เทศบาลเมืองนราธิวาส และเทศบาลเมืองสตูล ส่วนอีก 2 แห่งนั้น คือ เทศบาลเมืองเบตงเป็นที่ตั้งของอำเภอสุไหงโกทล ซึ่งทั้งสองชุมชนนี้เป็นชุมชนเมืองขนาดใหญ่มีเศรษฐกิจที่ชุมชนในกลุ่มที่ 3 อีก 5 ชุมชนที่เหลือมีฐานะเป็นชุมชนสุขาภิบาล

สำหรับชุมชนเมืองในกลุ่มที่ 4, 5 และ 6 จำนวน 35 ชุมชนนั้น มีฐานะเป็นชุมชนสุขาภิบาลทั้งหมด ยกเว้นชุมชนตะลุมปี ซึ่งเป็นที่ตั้งของอำเภอสายบุรีเพียงแห่งเดียวเท่านั้น ที่มีฐานะเป็นเทศบาลตำบล แต่ก็มีขนาดประชากรมากที่สุดในกลุ่มนี้คือ 9,636 คน

นอกจากขนาดประชากรของชุมชนศูนย์กลางระดับต่าง ๆ แล้ว ในแผนพัฒนาการเศรษฐกิจและสังคมแห่งชาติ ฉบับที่ 5 ซึ่งมีนโยบายจะลดความเหลื่อมล้ำทางความเศรษฐกิจและสังคมของภูมิภาคต่าง ๆ ภายในประเทศลง ด้วยการกระจายความเจริญไปสู่ภูมิภาค โดยการกำหนดศูนย์กลางความเจริญในภูมิภาคในรูปเมืองหลักและเมืองรอง ซึ่งตามแนวความคิดดังกล่าวจะดำเนินการเสริมสร้างบทบาทของเมืองหลักให้เป็นศูนย์กลางทางความเศรษฐกิจ สังคม และแหล่งจ้างแรงงานของภูมิภาค และพัฒนาเมืองรองเพื่อรับช่วงกิจกรรมทางเศรษฐกิจจากเมืองหลักและเป็นแหล่งจ้างงานเมืองคั่น

คั้งนั้นตามนโยบายการพัฒนา เมืองหลักและ เมืองรองของแผนพัฒนา เศรษฐกิจ และสังคมแห่งชาติ จึงได้กำหนดให้ชุมชน เมืองสงขลา-หาคีใหญ่ เป็น เมืองหลักของภาค ไทตอนกลาง และชุมชนเมืองปัตตานี เป็น เมืองรอง ภายใต้มาตรการพัฒนาเมืองหลัก และ เมืองรอง ชุมชน เมืองสงขลา-หาคีใหญ่ จะมีบทบาทที่สำคัญเป็นศูนย์กลางทางคาน พาณิชยกรรม ศูนย์กลางทางคานการเงิน ศูนย์กลางทางคานอุตสาหกรรม ศูนย์กลาง ทางคานบริหาร ศูนย์กลางทางคานการคมนาคมขนส่ง ศูนย์กลางทางคานการบริการ สังคม และศูนย์กลางการทองเที่ยว ส่วนชุมชนเมืองรองปัตตานีนั้นจะมีบทบาททางคาน การ เป็นศูนย์กลางอุตสาหกรรมการ เกษตร





แสดงขนาดประชากรในเขตชุมชนเมือง พ.ศ. 2526

□	เทศบาลเมือง		มากกว่า 100,000 คน
□	เทศบาลตำบล		50,000 - 100,000 คน
○	สุขาภิบาล		10,000 - 50,000 คน
			5,000 - 10,000 คน
			3,000 - 5,000 คน
			น้อยกว่า 3,000 คน

การศึกษาประสิทธิภาพของการให้บริการของสถานบริการสาธารณสุขในจังหวัดชายแดนภาคใต้

จิราภา วรเลี้ยงดูช ภาควิชาผังเมือง จุฬาลงกรณ์มหาวิทยาลัย

มาตราส่วน 1:1000 000

