

บทที่ 4

ผลการวิจัย

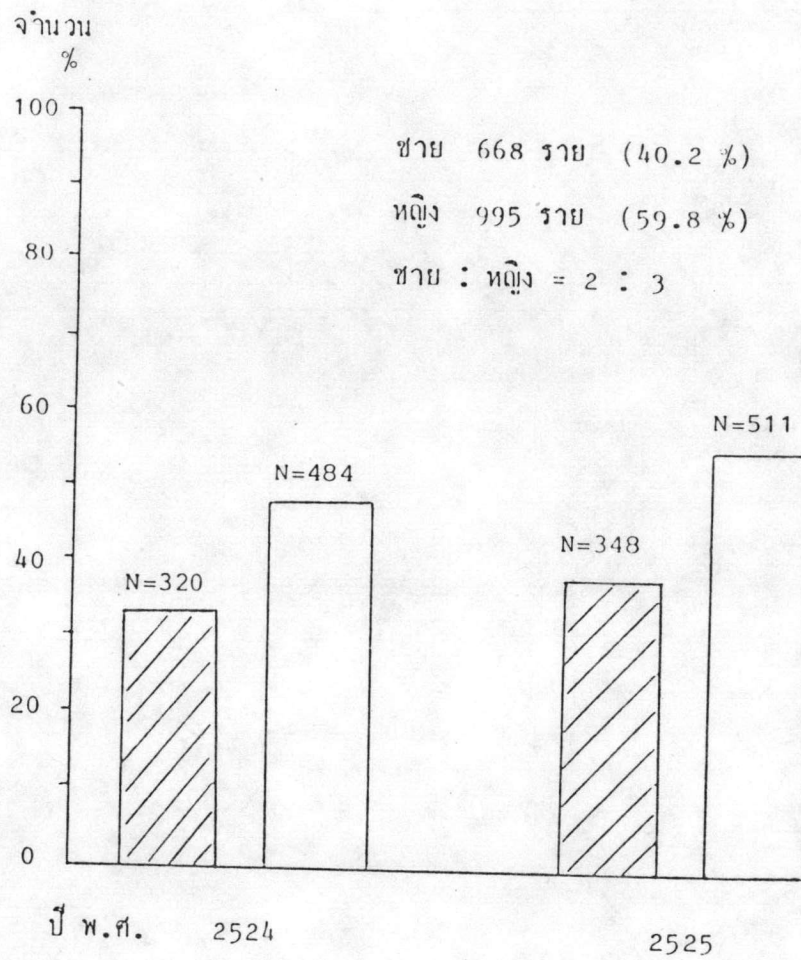
ตอนที่ 1

วิเคราะห์ข้อมูลทั่วไปของผู้ป่วย

รายละเอียดผลการวิจัยได้แสดงผลใน รูปที่ 1 ถึง รูปที่ 5 และตารางที่ 1 ถึง 2 ตามลำดับ

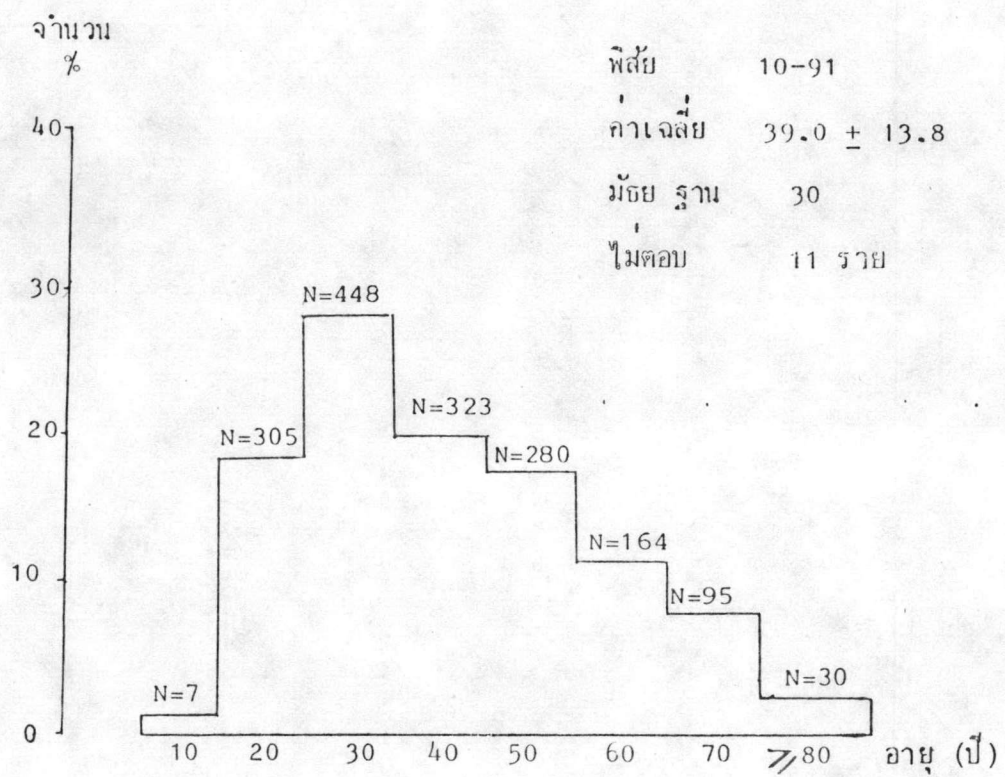
ทั้งนี้แสดงต่อไป

รูปที่ 1 จำนวนผู้ป่วยอาการปวดหลัง แยกตามเพศ จำนวน 1663 ราย ที่
มารักษาในโรงพยาบาลเลิดสิน



□ = หญิง
▨ = ชาย

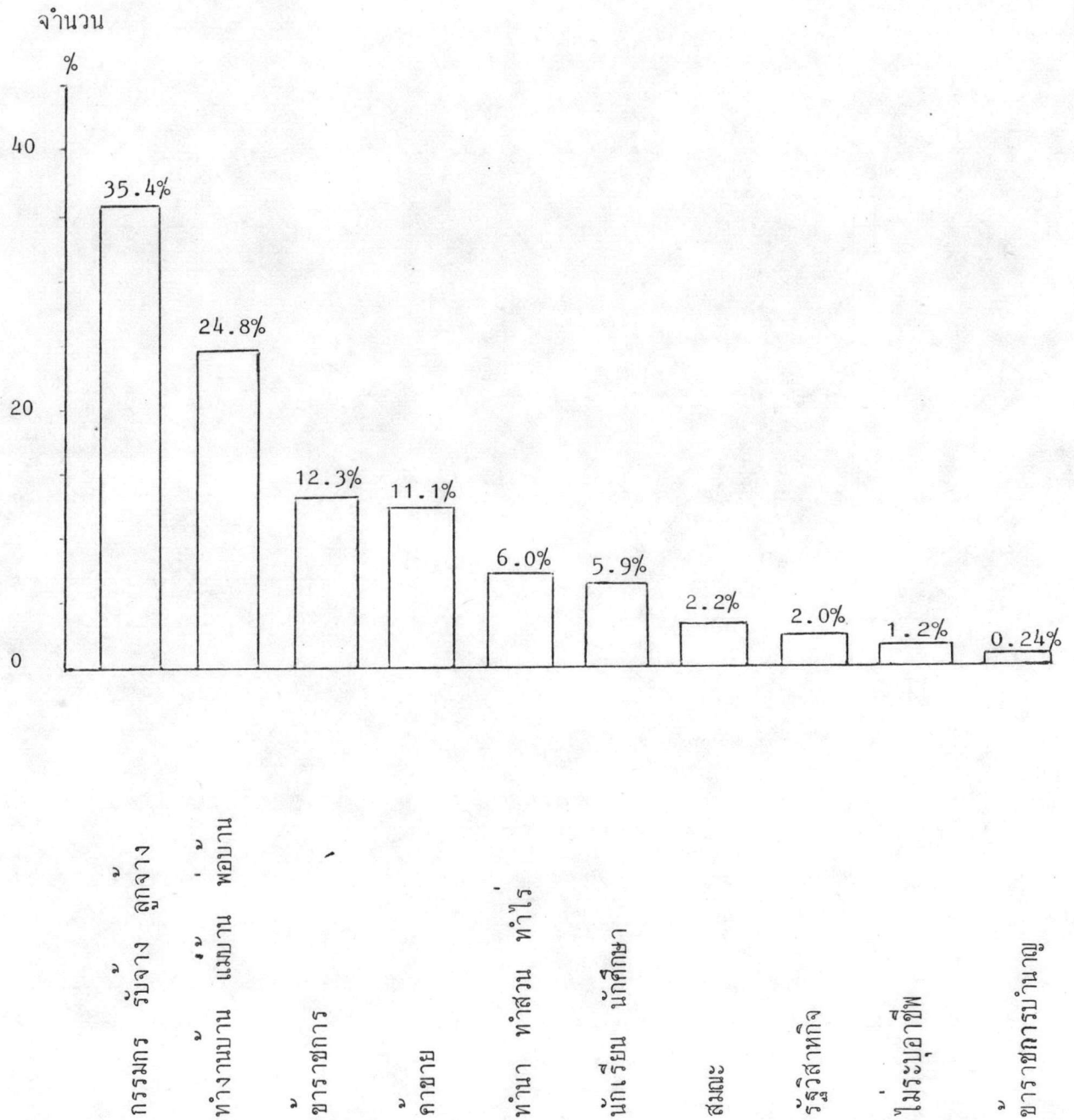
รูปที่ 2 การกระจาย ของอายุผู้ป่วยที่มีอาการปวดหลัง จำนวน 1652 ราย
ในโรงพยาบาลเลคสิม ปี พ.ศ. 2524 และ 2525



ตารางที่ 1 สถานะภาพการสมรส ของผู้ป่วยที่มีอาการปวดหลัง ที่มารับการรักษา
ที่โรงพยาบาลเลิดสิน จำนวน 1663 ราย

สถานะภาพการสมรส	ปี พ.ศ.					
	2524		2525		2524 - 2525	
	จำนวน	ร้อยละ	จำนวน	ร้อยละ	จำนวน	ร้อยละ
โสด	199	24.8	228	26.5	427	25.7
คู่	501	62.3	528	61.5	1029	61.9
แยกกันอยู่, ว่าง	2	0.25	2	0.2	4	0.2
หย่า	8	1.0	12	1.4	20	1.2
หม้าย	63	7.8	52	6.1	115	6.9
สมณะเพศ	17	2.1	16	1.9	33	1.9
ไม่ระบุ	14	1.7	21	2.4	35	2.1
รวม	804	99.9	859	100.0	1663	99.9

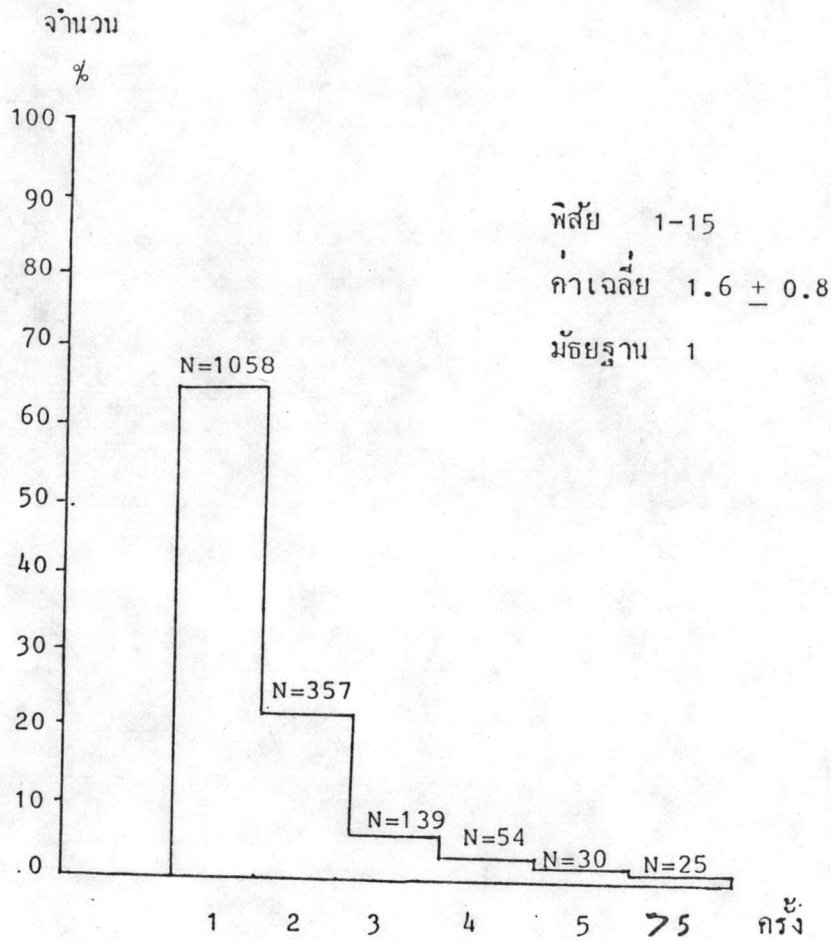
รูปที่ 3 การกระจาย อาชีพของผู้ป่วย จำนวน 1643 ราย (ไม่ระบุอาชีพ 20 ราย)
 ที่มารับการรักษาอาการปวดหลัง ที่โรงพยาบาลเลิดสิน ปี พ.ศ.2524 และ 2525



ตารางที่ 2 ที่อยู่ปัจจุบันของ ผู้ป่วยที่มารับการรักษาอาการปวดหลัง ที่โรงพยาบาลเลิดสิน จำนวน 1663 ราย

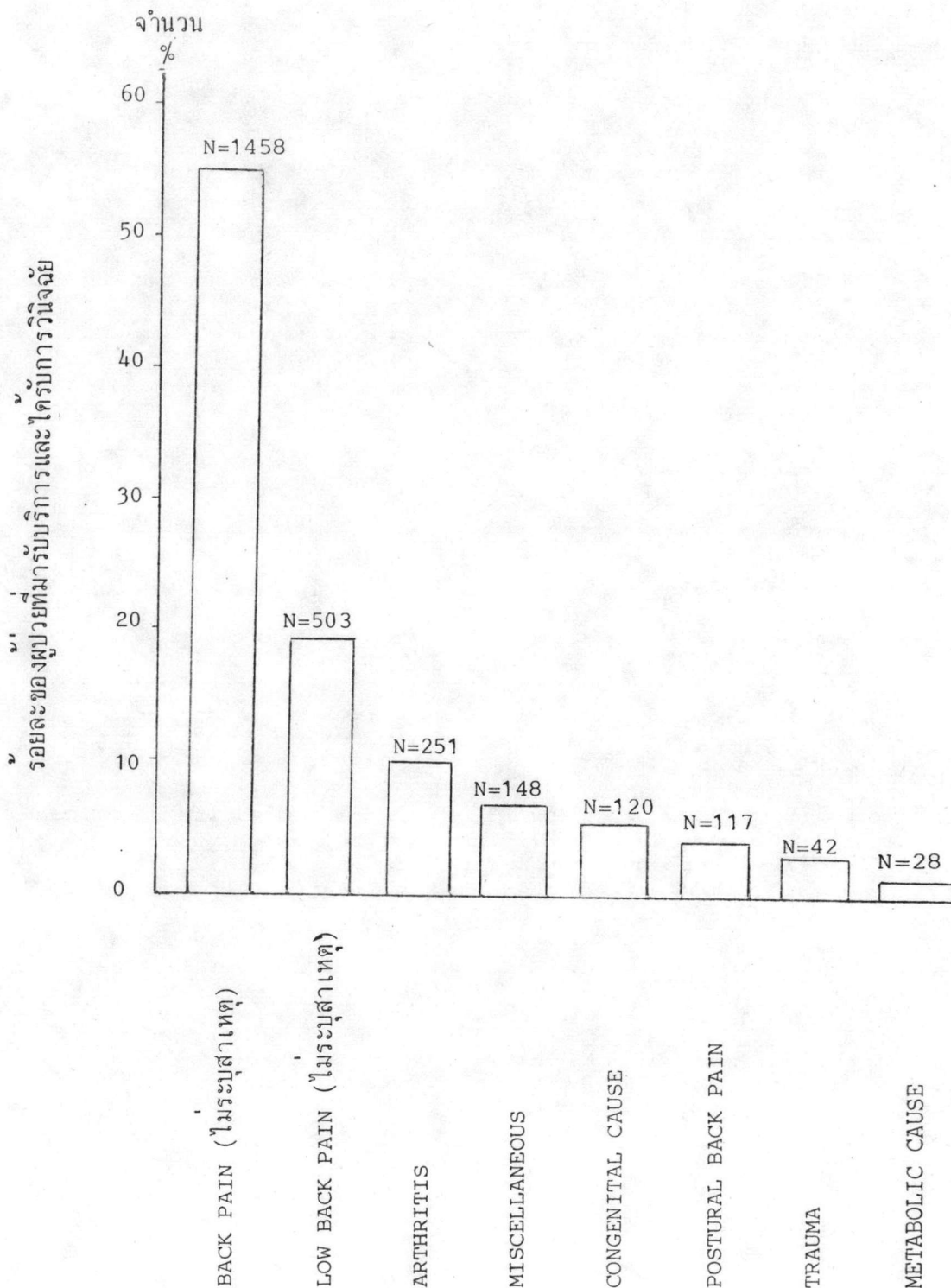
ที่อยู่ปัจจุบัน	ปี พ.ศ.					
	2524		2525		2524-2525	
	จำนวน	ร้อยละ	จำนวน	ร้อยละ	จำนวน	ร้อยละ
กรุงเทพมหานคร	574	71.4	638	74.3	1212	72.9
ภาคกลาง	142	17.7	141	16.4	283	17.0
ภาคเหนือ	23	2.9	24	2.8	47	2.8
ภาคอีสาน	39	4.9	33	3.8	72	4.3
ภาคใต้	20	2.5	18	2.1	38	2.3
ภาคตะวันออกเฉียงเหนือ	6	0.8	5	0.6	11	0.7
รวม	804	100.2	859	100.0	1663	100.0

รูปที่ 4 จำนวนครั้งที่ผู้ป่วย มารักษาอาการปวดหลัง ในโรงพยาบาลเลิดสิน จากผู้ป่วย 1663 ราย ปี พ.ศ. 2524 และ 2525



อัตราความชุกการเกิดอาการปวดหลัง 4.2/1000 รายต่อ 2 ปี

รูปที่ 5 การวินิจฉัยเบื้องต้นของแพทย์ ต่อผู้ป่วยอาการปวดหลังที่มารับบริการ ใน
 โรงพยาบาลเลิดสิน จำนวน 1663 ราย มารักษา 2687 ครั้ง ปี พ.ศ.
 2524 และ 2525



ผลการวิจัย

ตอนที่ 2

วิเคราะห์ข้อมูลลักษณะการสั่งชื้อยาและคำนวณมูลค่าของยา

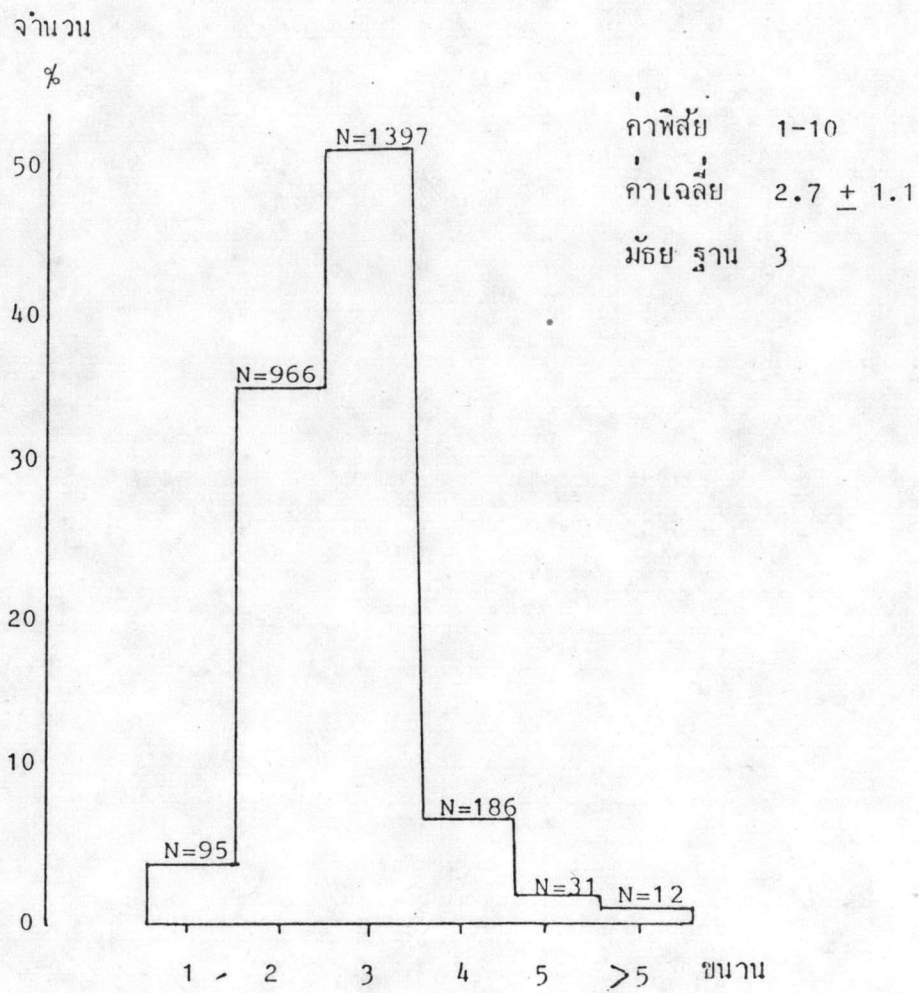
รายละเอียดผลการวิจัย ได้แสดงผลใน ตารางที่ 3 ถึง 11 และรูปที่ 6 ถึง 8 ตามลำดับ

ดังแสดงต่อไปนี้

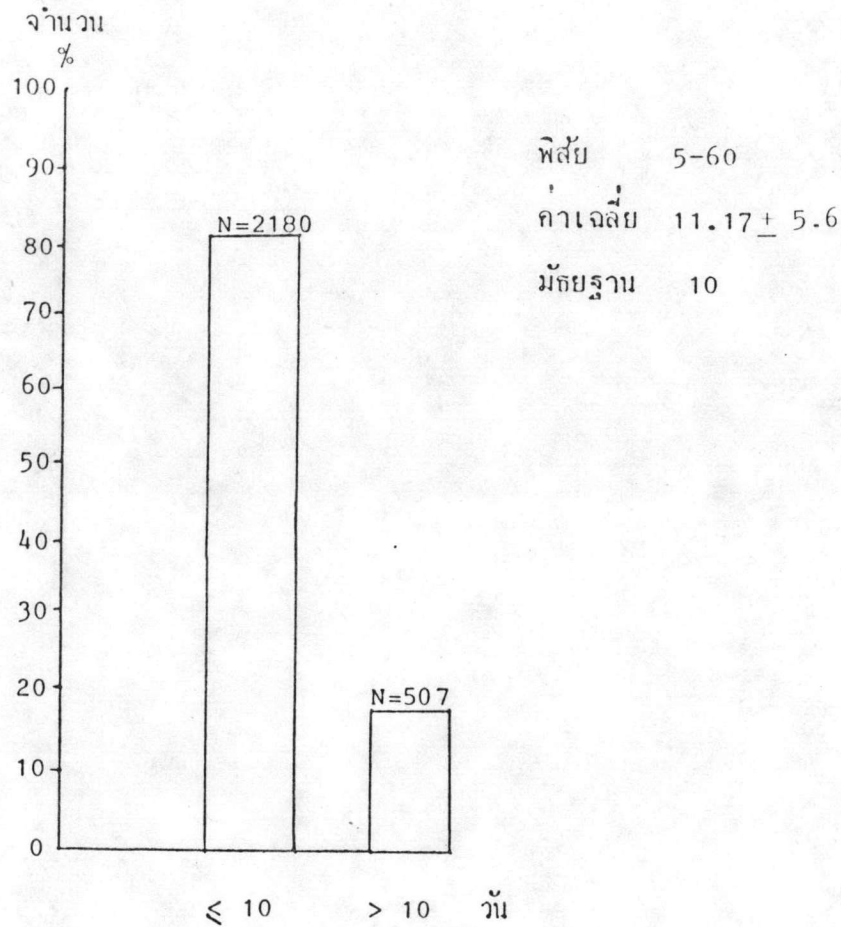
ตารางที่ 3 กลุ่มยาที่สั่งใช้ ในใบสั่งยารักษาอาการปวดหลัง ในโรงพยาบาลเลิดสิน
ปี พ.ศ. 2524 และ 2525

กลุ่ม	จำนวน ครั้ง	ร้อยละ
ยาลดการอักเสบ ร่วมกับ ยาระงับอาการปวด	392	14.6
ยาลดการอักเสบ ร่วมกับ ยากล่อมประสาท	328	12.2
ยาระงับอาการปวด ร่วมกับ ยาลดการอักเสบ และยาสงบจิตประสาท	271	10.1
ยาระงับอาการปวด ร่วมกับ ยาลดการอักเสบ, ยากล่อมประสาท และกายภาพบำบัด	268	10.0
ยากล่อมประสาท ร่วมกับ ยาระงับอาการปวด	158	5.9
ยากล่อมประสาท ร่วมกับ ยาลดการอักเสบ และยาสงบจิตประสาท	141	5.3
ยากล่อมประสาท ร่วมกับ ยาระงับอาการปวด และยาสงบจิตประสาท	138	5.1
ยาลดการอักเสบ ร่วมกับ ยาสงบจิตประสาท	124	4.6
กลุ่มยาที่จำเป็น ใช้เพียงกลุ่มเดียว	190	7.07
ใช้กลุ่มยาจำเป็นร่วมกับอื่น ๆ เช่น วิตามิน, ยาปฏิชีวนะ, ยารักษา วัณโรค, ออกกำลังกาย, ใส่ brace	652	24.19
ไม่มีการใช้กลุ่มยาที่จำเป็นในการรักษา	25	0.94
รวม	2687	100.0

รูปที่ 6 จำนวนขนานยา ของผู้ป่วยอาการปวดหลัง 2687 ครั้ง ที่มารับบริการใน
โรงพยาบาลเลิดสิน ปี พ.ศ. 2524 และ 2525



รูปที่ 7 จำนวนวันที่ผู้ป่วยต้องเข้าพักตามใบสั่งแพทย์เพื่อรักษาอาการปวดหลัง
ที่โรงพยาบาลเลิดสิน ปี พ.ศ. 2524 และ 2525 โดยจำแนกเป็นสอง
กลุ่มคือ เป็นเวลานานกว่าหรือเท่ากับ 10 วัน และตั้งแต่ 10 วันขึ้นไป

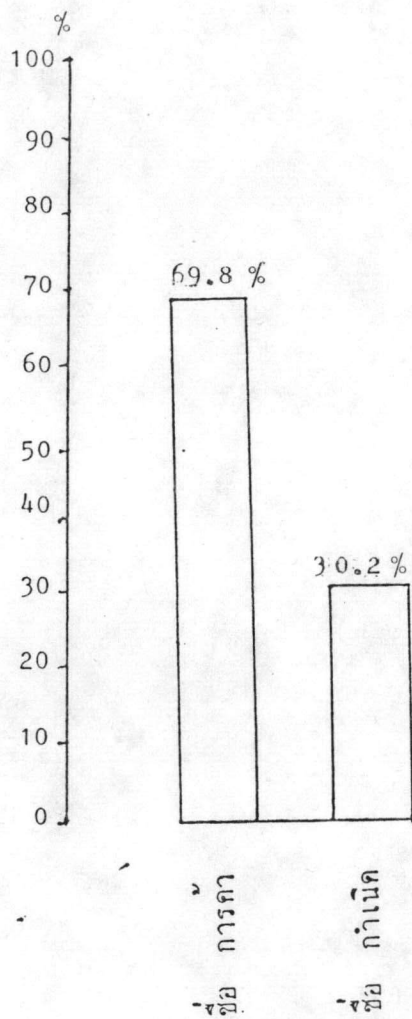


จำนวนวันที่ผู้ป่วยได้รักษา

ตารางที่ 4 ขนาดของยา (มิลลิกรัมหรือเม็ด) ที่คัดเลือกจากยาที่ใช้มากเป็นตัวแทน
ของกลมหายในการรักษาอาการปวดหลัง ปี พ.ศ. 2524 และ 2525

ชื่อยา	พิสัย	ค่าเฉลี่ย \pm ค่าเบี่ยงเบน	มัธยฐาน	จำนวนที่ใช้ ครั้ง
PARACETAMOL (mg.)	1000-4000	1435.5 \pm 274.3	1500	1124
INDOMETHACIN (mg.) (INDOCID)	25-200	72.9 \pm 12.8	75	568
DICLOFENAC SOD. (mg.) (VOLTAREN)	50-150	74.2 \pm 7.6	75	496
NAPROXEN (mg.) (NAPROSYN)	250-750	517.3 \pm 83.5	500	250
ALAXAN (TAB) (CARISOPRODOL + PHENYL BUTAZONE)	2-6	3.3 \pm 0.9	3	380
TOLPERISONE HCL. (mg.) (MYDOCALM)	50-300	151.1 \pm 26.8	150	214
METHOCARBAMOL (mg.) (MYOMETHOL)	500-3000	1560.1 \pm 275.8	150	129
DIAZEPAM (mg.)	2-10	4.1 \pm 0.8	4	899

รูปที่ 8 ผู้ส่งไขยาได้ส่งไขยารักษาอาการปวดหลังผู้ป่วยจำนวน 1663 ราย
ที่มีมารับบริการที่โรงพยาบาลเลิดสินในปี พ.ศ. 2524 และ 2525
ภายใต้ชื่อการค้าและชื่อกำเนิด



ตารางที่ 5 จำนวนและร้อยละของชนานยาในกลุ่มยาต่าง ๆ ซึ่งผู้ป่วยอาการปวด
หลังที่โรงพยาบาล เลิศสิน ปี พ.ศ. 2524 และ 2525 ได้รับมากกว่า
รายทั่วไปอย่างไม่สมเหตุผล

กลุ่ม	ปี พ.ศ.					
	2524		2525		2524-2525	
	จำนวน (ชนาน)	ร้อยละ	จำนวน (ชนาน)	ร้อยละ	จำนวน (ชนาน)	ร้อยละ
ยาลดการอักเสบ	22	74.2	36	79.6	58	73.3
ยากลายกล้ามเนื้อ	6	19.4	4	9.1	10	13.3
ยาระงับอาการปวด	1	3.2	4	9.1	5	6.7
ยาสงบจิตประสาท	1	3.2	1	2.3	2	2.7
รวม	30	100.0	45	100.0	75	100.0

ตารางที่ 6 อาการข้างเคียงที่พบเกิดจากการใช้ยาในใบสั่งยา เพื่อรักษาอาการปวด
หลังที่บันทึกในบัตร ผู้ป่วยที่มาบริการ 2687 ครั้ง ที่โรงพยาบาลเลิดสิน
ปี พ.ศ. 2524 และ 2525

อาการข้างเคียงที่เกิด	จำนวน (ครั้ง)	ร้อยละ	พบเกิดจาก กลุ่มยา
หน้าบวม	1	0.04	ยาลดการอักเสบ
เวียนศีรษะ	2	0.07	ยาลดการอักเสบ, ยาคลายกล้ามเนื้อ
หายใจไม่สะดวก, น้ำตาไหล	1	0.04	ยาลดการอักเสบ
ผื่น	1	0.04	ยาระงับอาการปวด
รบกวนกระเพาะอาหาร	2	0.07	ยาลดการอักเสบ
ไม่พบอาการข้างเคียง	2680	99.74	
รวม	2687	100.00	

ตารางที่ 7 จำนวนเงินรวม มูลค่ายาที่ใช้ในการรักษา ค่าเฉลี่ยและส่วนเบี่ยงเบนมาตรฐาน
ของมูลค่ายาที่ผู้ป่วยต้องจ่ายต่อครั้งต่อวัน เพื่อรักษาอาการปวดหลัง ที่โรงพยาบาล
เลคสิ่น ปี พ.ศ. 2524 และ 2525

คยา	ปี พ.ศ.								
	2524			2525			2524 และ 2525		
	จำนวน (ครั้ง)	จำนวน (บาท)	ค่าเฉลี่ย \pm ค่าเบี่ยงเบน (บาท)	จำนวน (ครั้ง)	จำนวน (บาท)	ค่าเฉลี่ย \pm ค่าเบี่ยงเบน (บาท)	จำนวน (ครั้ง)	จำนวน (บาท)	ค่าเฉลี่ย \pm ค่าเบี่ยงเบน (บาท)
ที่ใช้ในการรักษา อาการปวดหลัง	1398	150804.5	-	1289	144277.0	-	2687	295081.5	-
มูลค่ายา / ครั้ง	1398		104.0 \pm 87.1	1289		113.2 \pm 90.6	2687		107.6 \pm 83.6
มูลค่ายา / วัน			9.5 \pm 5.9			10.7 \pm 7.6			10.1 \pm 6.8

ตารางที่ 8 จำนวนเงินรวมของค่างายที่สูงกว่ามูลค่าที่ควรจ่าย, ค่าเฉลี่ย และส่วนเบี่ยงเบนมาตรฐานของมูลค่างายที่สูงกว่ารายทั่วไปอย่างไม่สมเหตุผล ในใบสั่งยาของผู้ป่วยอาการปวดหลัง ต่อครั้งต่อวัน จำนวน 75 ราย ปี พ.ศ. 2524 และ 2525

ค่างาย	ปี พ.ศ.								
	2524			2525			2524 และ 2525		
	จำนวน (ครั้ง)	จำนวน (บาท)	ค่าเฉลี่ย \pm ค่าเบี่ยงเบน (บาท)	จำนวน (ครั้ง)	จำนวน (บาท)	ค่าเฉลี่ย \pm ค่าเบี่ยงเบน (บาท)	จำนวน (ครั้ง)	จำนวน (บาท)	ค่าเฉลี่ย \pm ค่าเบี่ยงเบน (บาท)
มูลค่างายที่เกิน ความจำเป็น	30	2805	-	45	2997	-	75	5801	-
มูลค่างาย / ครั้ง	30		90.5 \pm 63.5	45		68.1 \pm 45.2	75		77.4 \pm 55.2
มูลค่างาย / วัน			5.7 \pm 3.0			5.2 \pm 2.9			5.4 \pm 2.9

ตารางที่ 9 ค่าสถิติ (พิสัย ค่าเฉลี่ย ค่ามัธยฐาน) ของอายุ จำแนกตามอาชีพ (1643 ราย) และเพศ (๑663 ราย) ของผู้ป่วยอาการปวดหลัง มารับบริการที่โรงพยาบาลเลิดสิน ปี พ.ศ. 2524 และ 2525

อาชีพ	รับราชการ นักบริหาร	รัฐวิสาหกิจ	กรรมกร รับจ้าง ลูกจ้าง	ค้าขาย	ทำงานบ้าน แม่บ้าน พ่อบ้าน	นักเรียน นักศึกษา	สมณะ	ชาวนา ชาวไร่ ชาวนาน	ข้าราชการ บำนาญ	ไม่ระบุ อาชีพ
<u>อายุ</u> (ปี)										
<u>ชาย</u>	20-58	20-71	16-68	20-71	25-79	11-57	21-78	22 - 74	65-67	25-57
<u>พิสัย</u>										
ค่าเฉลี่ย+ค่าเบี่ยงเบน	36.3±10.9	36.2±10.0	33.6 ± 12.1	44.0 ± 13.9	40.5 ± 14.1	21.6±7.5	44.9 ± 16.5	40.3 ± 14.8	47.2 ± 32.2	38.1 ± 11.2
มัธยฐาน	37.1	33.6	31.7	42.6	42.8	20.7	48.2	38.5	60.5	38.2
รวม (%)	100.0	99.9	100.0	100.0	100.0	100.0	100.0	100.0	99.9	100.0
จำนวน (คน)	98	24	338	40	44	54	31	40	2	13
<u>หญิง</u>										
<u>พิสัย</u>	21-83	21-54	15-70	15-76	17-91	10-37	26-67	26-72	45-63	45-58
ค่าเฉลี่ย+ค่าเบี่ยงเบน	38.8 ± 12.5	38.3 ± 12.0	33.8 ± 11.2	43.5 ± 13.1	49.0 ± 16.3	20.1± 6.6	38.5 ± 17.9	44.1 ± 13.1	50.5 ± 14.1	47.3 ± 13.6
มัธยฐาน	36.9	40.5	40.0	44.5	49.9	19.9	31.8	41.9	55.5	48.0
รวม (%)	100.0	99.9	100.0	99.9	100.0	100.0	100.0	100.0	100.0	100.0
จำนวน (คน)	104	9	243	142	364	44	5	59	2	7

ตารางที่ 10 ค่าสถิติ (พิสัย ค่าเฉลี่ย ค่ามัธยฐาน) ของกายาตอครั้ง จำแนกตาม อาชีพ และเพศของผู้ป่วยอาการปวดหลัง ใน
โรงพยาบาลเลคสินปี พ.ศ. 2524 และ 2525

อาชีพ	รับราชการ นักบริหาร	รัฐวิสาหกิจ	กรรมกร รับจ้าง ลูกจ้าง	ค้าขาย	ทำงานบ้าน แม่บ้าน พ่อบ้าน	นักเรียน นักศึกษา	ชาวนา ชาวไร่ ชาวสวน	ข้าราชการ บำนาญ
<u>ชาย</u> กายา/ครั้ง (บาท) พิสัย	5-1104	20-394	5-550	11-330	21-387	2-345	5-287	108-130
ค่าเฉลี่ย+ค่าเบี่ยงเบน	99.3 ± 48.5	103.1 ± 48.6	90.5 ± 50.2	96.7 ± 50.8	112.4 ± 47.5	85.7 ± 56.1	89.1 ± 46.2	137.2 ± 30.6
มัธยฐาน	91.4	94.7	80.8	90.5	123.6	83.0	85.5	120.5
รวม (%)	100.0	100.0	99.9	100.0	100.0	100.0	99.9	99.9
จำนวน (ครั้ง)	168	43	526	68	64	66	59	3
<u>หญิง</u> พิสัย	5-378	6-677	7-380	8-431	7-591	11-384	10-216	175-180
ค่าเฉลี่ย + ค่าเบี่ยงเบน	111.4 ± 53.9	107.2 ± 61.8	84.8 ± 47.0	95.3 ± 49.9	100.2 ± 51.4	80.5 ± 47.9	96.4 ± 53.7	17.9 ±
มัธยฐาน	125.5	115.5	75.32	93.0	93.8	70.5	91.8	170.5
รวม (%)	100.0	100.0	99.9	100.0	99.9	99.9	99.9	100.0
จำนวน (ครั้ง)	142	18	371	244	616	28	97	2

ตารางที่ 11 ค่าสถิติ (พิสัย ค่าเฉลี่ย ค่ามัธยฐาน) ของค่ายาต่อวัน จำแนกตามอาชีพ และเพศ ของผู้ป่วยพลัดหลังที่มารับบริการที่โรงพยาบาล เลิศสิน ปี พ.ศ. 2524 และ 2525

อาชีพ	รับราชการ นักบริหาร	รัฐวิสาหกิจ	กรรมกร รับจ้าง ลูกจ้าง	ค้าขาย	ทำงานบ้าน แม่บ้าน หอบาน	นักเรียน นักศึกษา	ชาวนา ชาวไร่ ชาวสวน	ข้าราชการ บำนาญ
ชาย พิสัย กายา / วัน (บาท)	1-45	3-31	1-34	2-42	1-26	1-22	1-24	11-20
ค่าเฉลี่ย ± ค่าเบี่ยงเบน มัธยฐาน	10.8 ± 5.8	11.3 ± 6.1	9.5 ± 5.7	9.8 ± 5.8	11.6 ± 5.9	8.5 ± 6.2	9.0 ± 5.3	15.5 ± 2.9
รวม (%) จำนวน (ครั้ง)	99.9 167	100.0 46	99.9 539	100.0 60	100.0 59	100.0 60	100.0 63	100.0 4
หญิง พิสัย	1-24	1-23	1-65	1-33	1-292	1-18	1-22	18-20
ค่าเฉลี่ย ± ค่าเบี่ยงเบน มัธยฐาน	11.6 ± 5.9	9.2 ± 6.2	8.7 ± 4.9	9.6 ± 5.5	10.4 ± 5.8	9.5 ± 4.7	8.9 ± 5.7	18.0 ±
รวม (%) จำนวน (ครั้ง)	100.0 136	100.0 13	100.0 351	100.0 240	100.0 628	100.0 37	100.0 91	100.0 2