

Results of School-Based Training on Causal Factors and Consequences of Parent Involvement Growth: The Second-Order Latent Growth Curve Model¹

Varaporn Yamtim²
Suwimon Wongwanich³
Siripaarn Suwanmonkha⁴

ABSTRACT

This research was a research and development (R&D) with three objectives: (1) to study the training needs of teachers and parents about parent involvement and 3M principle roles, (2) to study the results of the training on the teachers' skills and (3) to study the causal factors and the influences of the parent involvement growth on the student achievement growth. The samples were teachers and parents of students at Wat Pai Rong Wuua School, under the jurisdiction of the Suphanburi Educational Service Area 2, which were divided into 2 groups; i.e., (1) the samples employed in the training needs assessment consisted of 25 teachers and 322 parents of 1-6 grade primary school students derived from the stratified sampling technique, and (2) the samples employed in the development of parent involvement consisted of 25 teachers and 564 parents. The absolute data used for the analysis of the parent involvement growth were 493. The instruments used in this research were 5 rating scales, which were divided into 3 types: the questionnaire concerning the arrangement of the activities for promoting the parent involvement in education, the questionnaire concerning the parent involvement in education, and the questionnaire concerning the assessment of students' achievement. The data analysis were employed the statistics for the description, the content analysis, and the second-order latent growth curve model.

The research yielded the results as follows: (1) regarding the training needs assessment of teachers and parents, it was found that the aspect that needed the development was the volunteering, the aspect that needed the improvement was the collaborating with community, the learning at home, and the decision-making. As for the 3M principle roles (M1: moral supporter, M2: monitor, and M3: mentor), it was found that the aspect that needed the development was the inspiration by general rewards and the inspiration by the rewards that inspired learning, (2) regarding the teachers' training, it was found that teachers obtained skills in writing research proposals, designing the activities that promoted parent involvement, planning the implementation of activities, and the effective implementation of activities in accordance with the goals of the development of students set by teachers. The implementation of such activities helped teachers learn techniques of coordinating with parents of various groups. Teachers could get to know students individually indeed. The implementation of the activities that promoted the involvement of parents enhanced the relationship between teachers and parents. Teachers could gain the wisdom from parents for the development of students. It also created the close relationship between parents and children, which promoted the learning of students accordingly, (3) the analysis of causal factors and the results of the parent involvement growth, it was found that the factors that had influences on the parent involvement growth significantly at 0.01 level were the parents' life context and the teachers' skills. Considering the influences of the parent involvement growth on student achievement growth, it was found that the latent slope variable of parent involvement had influences on the latent level variable of student achievement significantly at 0.05 level.

¹ Supported by "90th year Chulalongkorn University Research Fund," Graduate School, Chulalongkorn University

² Ph.D. graduate, Department of Educational Research and Psychology, Faculty of Education, Chulalongkorn University

³ Advisor

⁴ Co-advisor

ผลของการฝึกอบรมโดยใช้โรงเรียนเป็นฐานที่มีต่อปัจจัยเชิงสาเหตุและผลที่ตามมาของพัฒนาการ การมีส่วนร่วมของพ่อแม่: โมเดลโค้งพัฒนาการที่มีตัวแปรแฝงลำดับขั้นที่สอง¹

วราภรณ์ แยมทิม²

สุวิมล ว่องวานิช³

สิริพันธุ์ สุวรรณมรรคา⁴

บทคัดย่อ

งานวิจัยนี้เป็นการวิจัยและพัฒนา มีวัตถุประสงค์เพื่อ (1) ศึกษาความต้องการจำเป็นของครูและพ่อแม่ผู้ปกครองในการฝึกอบรมเกี่ยวกับการมีส่วนร่วมของพ่อแม่และบทบาท 3M (2) ศึกษาผลของการฝึกอบรมที่มีต่อทักษะความสามารถของครู และ (3) ศึกษาปัจจัยเชิงสาเหตุและอิทธิพลของพัฒนาการของการมีส่วนร่วมของพ่อแม่ที่มีต่อพัฒนาการของผลสัมฤทธิ์ของผู้เรียน กลุ่มตัวอย่างเป็นครูและพ่อแม่ผู้ปกครองของนักเรียนโรงเรียนวัดไร่ไทรงวง สังกัดสำนักงานเขตพื้นที่การศึกษาศุพรรณบุรี เขต 2 แบ่งเป็น 2 กลุ่ม คือ (1) กลุ่มตัวอย่างที่ใช้สำหรับประเมินความต้องการจำเป็นในการฝึกอบรม ประกอบด้วยครูจำนวน 25 คน และกลุ่มพ่อแม่ผู้ปกครองของนักเรียนชั้นประถมศึกษาปีที่ 1 - 6 ซึ่งได้มาจากการสุ่มแบบแบ่งชั้น จำนวน 322 คน และ (2) กลุ่มตัวอย่างที่ใช้ในการพัฒนาการมีส่วนร่วมของพ่อแม่ประกอบด้วยครูจำนวน 25 คน และพ่อแม่ผู้ปกครองจำนวน 564 คน โดยมีข้อมูลที่สมบูรณ์ในวิเคราะห์พัฒนาการของการมีส่วนร่วมของพ่อแม่จำนวน 493 คน เครื่องมือที่ใช้ในการวิจัยมีลักษณะเป็นมาตราประมาณค่า 5 ระดับ แบ่งเป็น 3 ชุด คือ แบบสอบถามการจัดกิจกรรมส่งเสริมการมีส่วนร่วมในการศึกษาของพ่อแม่ แบบสอบถามการมีส่วนร่วมในการศึกษาของพ่อแม่ และแบบประเมินผลสัมฤทธิ์ของผู้เรียน การวิเคราะห์ข้อมูลใช้สถิติบรรยาย การวิเคราะห์เนื้อหา และการวิเคราะห์โค้งพัฒนาการที่มีตัวแปรแฝงลำดับขั้นที่สอง

ผลการวิจัยสรุปได้ดังนี้ (1) ผลการประเมินความต้องการจำเป็นของครูและพ่อแม่ผู้ปกครองในการฝึกอบรมด้านการมีส่วนร่วมของพ่อแม่พบว่า มิติที่ควรได้รับการพัฒนา คือ การอาสาสมัคร มิติที่ควรปรับปรุง ได้แก่ การร่วมมือรวมพลังกับชุมชน การเรียนรู้ที่บ้าน และการตัดสินใจด้านบทบาท 3M (M1: การเป็นผู้ให้กำลังใจ M2: การเป็นผู้ใส่ใจกำกับ และ M3: การเป็นผู้สนับสนุนส่งเสริม) พบว่า มิติที่ควรได้รับการพัฒนา คือ การให้กำลังใจด้วยรางวัลไป และการให้กำลังใจด้วยรางวัลที่เสริมสร้างการเรียนรู้ (2) ผลการฝึกอบรมครู พบว่า ครูมีทักษะความสามารถในการสื่อสารการทำงานร่วมกับพ่อแม่ และการออกแบบกิจกรรมส่งเสริมการมีส่วนร่วมในการศึกษาเพิ่มขึ้น ครูสามารถเขียนโครงร่างการวิจัย ออกแบบกิจกรรมส่งเสริมการมีส่วนร่วมของพ่อแม่ กำหนดแผนการดำเนินงานกิจกรรม และดำเนินการจัดกิจกรรมได้อย่างเหมาะสมสอดคล้องกับเป้าหมายในการพัฒนาผู้เรียนที่ครูกำหนดไว้ ผลจากการดำเนินกิจกรรมดังกล่าวทำให้ครูได้เรียนรู้เทคนิคในการประสานงานกับพ่อแม่กลุ่มต่างๆ ครูได้รู้จักผู้เรียนเป็นรายบุคคลอย่างแท้จริง การดำเนินกิจกรรมส่งเสริมการมีส่วนร่วมของพ่อแม่ช่วยพัฒนาความสัมพันธ์ระหว่างครูและพ่อแม่ผู้ปกครอง ทำให้ครูสามารถตั้งภูมิปัญญาจากพ่อแม่ ผู้ปกครองมาช่วยพัฒนาผู้เรียน รวมทั้งก่อให้เกิดความสัมพันธ์ที่อบอุ่นระหว่างพ่อแม่ผู้ปกครองและบุตรหลานซึ่งส่งผลต่อการเรียนรู้ของผู้เรียน (3) การวิเคราะห์ปัจจัยเชิงสาเหตุและผลที่ตามมาของพัฒนาการการมีส่วนร่วม ของพ่อแม่ พบว่า ตัวแปรที่มีอิทธิพลต่อพัฒนาการของการมีส่วนร่วมของพ่อแม่อย่างมีนัยสำคัญทางสถิติที่ระดับ 0.01 คือ ตัวแปรบริบทชีวิตของพ่อแม่ และตัวแปรความสามารถของครู เมื่อพิจารณาริทธิพลของพัฒนาการของการมีส่วนร่วมของพ่อแม่ที่มีต่อพัฒนาการของผลสัมฤทธิ์ของผู้เรียน พบว่า ตัวแปรแฝงความชันของการมีส่วนร่วมของพ่อแม่มีอิทธิพลต่อตัวแปรแฝงระดับผลสัมฤทธิ์ของผู้เรียนอย่างมีนัยสำคัญทางสถิติที่ระดับ 0.05

¹ ได้รับการสนับสนุนทุนวิจัยจาก “ทุน 90 ปี จุฬาลงกรณ์มหาวิทยาลัย” จากบัณฑิตวิทยาลัย จุฬาลงกรณ์มหาวิทยาลัย

² นิสิตระดับปริญญาตรีบัณฑิต สาขาวิธีวิทยาการวิจัยการศึกษา ภาควิชาวิจัยและจิตวิทยาการศึกษา คณะครุศาสตร์ จุฬาลงกรณ์มหาวิทยาลัย

³ อาจารย์ที่ปรึกษาวิทยานิพนธ์ ภาควิชาวิจัยและจิตวิทยาการศึกษา คณะครุศาสตร์ จุฬาลงกรณ์มหาวิทยาลัย

⁴ อาจารย์ที่ปรึกษาวิทยานิพนธ์ ภาควิชาวิจัยและจิตวิทยาการศึกษา คณะครุศาสตร์ จุฬาลงกรณ์มหาวิทยาลัย

ความเป็นมาและความสำคัญของปัญหา

แนวคิดการจัดการศึกษาที่เน้นความเป็นหุ้นส่วน (partnership) และการร่วมมือรวมพลัง (collaboration) ของฝ่ายต่าง ๆ ที่เกี่ยวข้อง โดยเฉพาะอย่างยิ่งความร่วมมือระหว่างครอบครัว โรงเรียน และชุมชน จะช่วยให้สามารถเติมเต็มทรัพยากรที่จำเป็นสำหรับการพัฒนาผู้เรียนที่มีความแตกต่างกัน (Barbour, Barbour & Scully, 2005) Epstein (1995 อ้างถึงใน Sheldon & Epstein, 2005) ได้เสนอกรอบการทำงานที่ช่วยให้โรงเรียนพัฒนาความเป็นหุ้นส่วนในการจัดการศึกษาระหว่างครอบครัว โรงเรียนและชุมชนด้วยการมีส่วนร่วมของพ่อแม่ (parent involvement) 6 ประเภท ได้แก่ (1) การเลี้ยงดู (2) การสื่อสาร (3) การอาสาสมัคร (4) การเรียนรู้ที่บ้าน (5) การตัดสินใจ และ (6) การร่วมมือรวมพลังกับชุมชน การแบ่งประเภทการมีส่วนร่วมของพ่อแม่ตามแนวคิดของ Epstein จะช่วยให้โรงเรียนสามารถกำหนดโครงสร้างในการจัดระบบกิจกรรมเพื่อจูงใจพ่อแม่ให้เข้ามามีส่วนร่วมในการศึกษาของบุตรหลาน โดยโรงเรียนต้องเลือกปฏิบัติกิจกรรมให้สอดคล้องกับเป้าหมายและดำเนินการอย่างมีประสิทธิภาพ

แม้ว่าการมีส่วนร่วมของพ่อแม่จะมีความสำคัญต่อคุณภาพของการศึกษาและเป็นเครื่องมือสำคัญสำหรับเตรียมเด็กในการเผชิญกับสังคมปัจจุบันที่มีการเปลี่ยนแปลงอย่างรวดเร็ว แต่บทบาทของพ่อแม่ผู้ปกครองที่เกี่ยวข้องกับการจัดการศึกษาในประเทศไทยยังอยู่ในกรอบการทำงานของโรงเรียนแบบเดิมเป็นส่วนใหญ่ เช่น การมาประชุมผู้ปกครอง การรับทราบข่าวสารจากโรงเรียน ผลจากการวิจัยของ สุวิมล ว่องวานิช และคณะ (2549) แสดงให้เห็นว่า ครูและพ่อแม่มีความต้องการจำเป็นในการพัฒนาทักษะเพื่อการมีส่วนร่วมของพ่อแม่ในการศึกษา ครูจำเป็นต้องได้รับการพัฒนาโดยเฉพาะอย่างยิ่งในการออกแบบกิจกรรมที่จูงใจพ่อแม่ รวมทั้งทักษะในการแสดงบทบาทที่ส่งเสริมโอกาสการเรียนรู้ของผู้เรียน ในส่วนของพ่อแม่ผู้ปกครองจำเป็นต้องได้รับการเสริมพลังอำนาจในการเรียนรู้ การสอน และการตัดสินใจ เพื่อให้พ่อแม่ผู้ปกครองสามารถช่วยเหลือโรงเรียนในการพัฒนาบุตรหลานได้ (Gordon, 2004) การทำงานของแต่ละฝ่ายทั้งครูและพ่อแม่ ต้องอาศัยบทบาทตามหลักการ 3M ที่พัฒนาโดย สุวิมล ว่องวานิช และคณะ (2549) ซึ่งเป็นหลักการที่ช่วยให้แต่ละฝ่ายแสดงบทบาทที่เหมาะสมเอื้อต่อการบรรลุจุดมุ่งหมายในกิจกรรมการมีส่วนร่วมของพ่อแม่ ประกอบด้วย M1: การเป็นผู้ให้กำลังใจ (moral support) M2: การเป็นผู้ใส่ใจกำกับ (monitor) และ M3: การเป็นผู้สนับสนุนส่งเสริม (mentor) ดังนั้น ความพยายามที่จะส่งเสริมการมีส่วนร่วมของพ่อแม่ในการศึกษาจึงจำเป็นต้องมีการพัฒนาทั้งครูและพ่อแม่เพื่อให้สามารถทำงานร่วมกันในการพัฒนาผู้เรียนได้

- ◆ ผลของการฝึกอบรมโดยใช้โรงเรียนเป็นฐานที่มีต่อปัจจัยเชิงสาเหตุและผลที่ตามมาของพัฒนาการ ◆
การมีส่วนร่วมของพ่อแม่: โมเดลโค้งพัฒนาการที่มีตัวแปรแฝงลำดับขั้นที่สอง

ในการพัฒนาแบบมืออาชีพนั้นวิธีการฝึกอบรมถือเป็นวิธีพื้นฐานที่สำคัญวิธีหนึ่งในการเสริมพลังอำนาจให้ผู้เข้ารับการอบรม (Gordon, 2004) โดยเฉพาะอย่างยิ่งแนวคิดการฝึกอบรมโดยใช้โรงเรียนเป็นฐานซึ่งให้ความสำคัญกับการอบรมที่จัดขึ้นในโรงเรียน โดยหัวใจสำคัญของการฝึกอบรมเน้นที่การเรียนรู้ร่วมกันของผู้เข้ารับการอบรมกับผู้ให้การอบรมที่มีความเข้าใจตรงกันถึงเป้าหมายของกระบวนการฝึกอบรมและบทบาทหน้าที่ของแต่ละฝ่าย (สุวิมล ว่องวานิช, 2548) ดังนั้นในการวิจัยครั้งนี้ผู้วิจัยจึงเลือกใช้ยุทธวิธีการฝึกอบรมโดยใช้โรงเรียนเป็นฐานเพื่อพัฒนาครูให้มีความสามารถในการพัฒนาพ่อแม่ให้เข้ามามีส่วนร่วมในการศึกษาและทำงานร่วมกับพ่อแม่เพื่อส่งเสริมและพัฒนาผู้เรียนอันเป็นเป้าหมายของการจัดการศึกษา และศึกษาการเปลี่ยนแปลงหรือพัฒนาการของการมีส่วนร่วมของพ่อแม่ที่เกิดขึ้นทั้งในเชิงสาเหตุและผลที่ตามมาของพัฒนาการของการมีส่วนร่วมของพ่อแม่ที่มีต่อพัฒนาการของผู้เรียนด้วยโมเดลโค้งพัฒนาการที่มีตัวแปรแฝงลำดับขั้นที่สอง ซึ่งเป็นวิธีวัดการเปลี่ยนแปลงหรือพัฒนาการที่มีประสิทธิภาพให้ผลการวิเคราะห์ที่มีความถูกต้องมากกว่าวิธีอื่น (Day & Lance, 2004)

แนวคิดทฤษฎี

1. แนวคิดเกี่ยวกับการมีส่วนร่วมของพ่อแม่

Epstein (1995 อ้างถึงใน Sheldon & Epstein, 2005) แบ่งประเภทของการมีส่วนร่วมของพ่อแม่เป็น 6 ประเภท ได้แก่ (1) การเลี้ยงดู (parenting) เป็นการช่วยเหลือครอบครัวในการสร้างสภาพแวดล้อมทางบ้านที่สนับสนุนบุตรหลาน (2) การสื่อสาร (communicating) เป็นการสร้างการแลกเปลี่ยนข้อมูลสองทางเกี่ยวกับโปรแกรมโรงเรียนและความก้าวหน้าของบุตรหลาน (3) การอาสาสมัคร (volunteering) เป็นการสรรหาและจัดระบบให้พ่อแม่ช่วยเหลือโรงเรียน ครอบครัว หรือสถานที่อื่น ๆ (4) การเรียนรู้ที่บ้าน (learning at home) เป็นการเตรียมข้อมูลสารสนเทศและแนวคิดแก่ครอบครัวในการช่วยเหลือนักเรียนเกี่ยวกับการบ้านและวัสดุอุปกรณ์ที่เกี่ยวข้องกับหลักสูตร (5) การตัดสินใจ (decision making) เป็นการให้พ่อแม่จากทุกภูมิหลังได้เป็นตัวแทนและผู้นำคณะกรรมการโรงเรียน และ (6) การร่วมมือรวมพลังกับชุมชน (collaborating with community) เป็นการระบุและการบูรณาการทรัพยากรและบริการจากชุมชนเพื่อให้โปรแกรมของโรงเรียนเข้มแข็งขึ้นเพื่อเสริมสร้างความเข้มแข็งให้กับโรงเรียน

Hoover-Dempsey และ Sandler (1995, 1997) ได้เสนอโมเดลเชิงทฤษฎีของกระบวนการการมีส่วนร่วมของพ่อแม่เพื่ออธิบายกลไกของการมีส่วนร่วมของพ่อแม่ที่ส่งผลต่อความสำเร็จของบุตรหลาน ซึ่งแสดงให้เห็นถึงปัจจัยที่ส่งผลต่อพฤติกรรมการมีส่วนร่วมของพ่อแม่ และกลไกการส่งผ่านอิทธิพลของการมีส่วนร่วมของพ่อแม่ที่มีต่อผลสัมฤทธิ์ของบุตรหลานโดยผ่าน

การรับรู้และคุณลักษณะของบุตรหลาน Hoover-Dempsey และ Sandler (2005) ได้ศึกษาวิจัยและนำผลการวิจัยที่ได้มาปรับปรุงโมเดลกระบวนการมีส่วนร่วมของพ่อแม่ที่เคยเสนอไว้ โมเดลดังกล่าวแสดงให้เห็นว่า ในการตัดสินใจเข้ามามีส่วนร่วมของพ่อแม่ประกอบด้วยแรงจูงใจที่สำคัญจากความเชื่อที่จูงใจให้มีส่วนร่วม บริบทชีวิตของพ่อแม่ และการเชื่อเชิญของครูและบุตรหลาน เมื่อบุตรหลานรับรู้ถึงการมีส่วนร่วมของพ่อแม่จากการให้กำลังใจ การเสริมแรง การเป็นตัวอย่าง และการสั่งสอนของพ่อแม่ จะส่งผลต่อคุณลักษณะของเด็ก เช่น ความเชื่อประสิทธิภาพในตน แรงจูงใจภายใน และการควบคุมตนเอง และท้ายที่สุดจะนำไปสู่ผลลัพธ์คือ ผลสัมฤทธิ์ของนักเรียน

2. แนวคิดเกี่ยวกับการฝึกอบรมโดยใช้โรงเรียนเป็นฐาน

การฝึกอบรมโดยใช้โรงเรียนเป็นฐานมีหลักการสำคัญ 10 ประการ ดังนี้ (1) เป็นการพัฒนาที่เกิดขึ้นตามสภาพปัญหาและความต้องการของโรงเรียนและผู้เข้ารับการฝึกอบรม (2) เป็นการพัฒนาครูที่โรงเรียนหรือในชุมชนของโรงเรียน โดยโรงเรียนเป็นเจ้าของโครงการ (3) เป็นการพัฒนาครูโดยครูหรือกลุ่มครูที่เป็นผู้นำการปฏิบัติการเรียนรู้ที่มีความรู้ความเข้าใจในการปฏิบัติการเรียนรู้ และมีความเชี่ยวชาญหรือประสบการณ์การพัฒนาครูโดยใช้โรงเรียนเป็นฐาน (4) เป็นการอบรมที่เกิดจากความสมัครใจของครูผู้เข้ารับการฝึกอบรม (5) เป็นการร่วมคิด ร่วมศึกษาปัญหา ร่วมวางแผน และร่วมกันพัฒนาระหว่างผู้ให้และผู้รับการฝึกอบรม (6) เป็นวิธีการฝึกอบรมที่เน้นการปฏิบัติจริง (7) เป็นการฝึกอบรมอย่างต่อเนื่องหลายครั้งด้วยวิธีการที่หลากหลาย (8) เป็นการอบรมที่ใช้กระบวนการ PDCA คือ มีการวางแผน นำไปปฏิบัติ ตรวจสอบหรือประเมินผล และนำไปปรับปรุง เพื่อวางแผนดำเนินการเป็นวงจรการพัฒนาต่อเนื่อง (9) เป็นการอบรมที่มีการนิเทศ ติดตาม และประเมินผลเพื่อการพัฒนาโดยใช้กระบวนการ “กัลยาณมิตรนิเทศ” และ (10) เป็นการทำหน้าที่ตามภาระปกติของครูเพื่อยกระดับคุณภาพและมาตรฐานวิชาชีพครู และคุณภาพของผู้เรียน (พฤทธิศิริบรรณพิทักษ์ และ อรพรรณ พรสีมา, 2546 อ้างถึงใน สำนักงานเลขาธิการสภาการศึกษา, 2547)

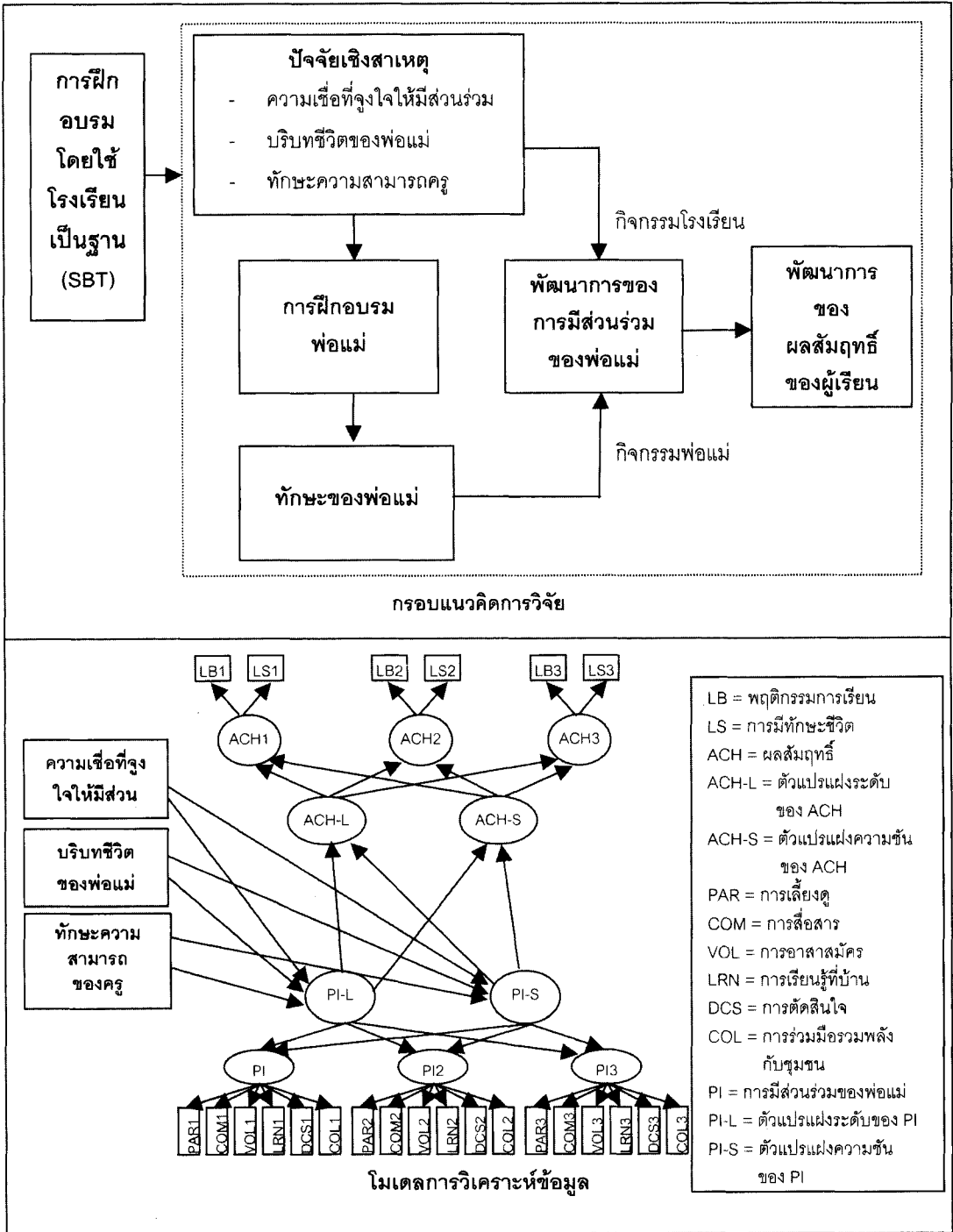
วัตถุประสงค์

1. เพื่อศึกษาความต้องการจำเป็นของครูและพ่อแม่ผู้ปกครองในการฝึกอบรมเกี่ยวกับการมีส่วนร่วมของพ่อแม่และบทบาท 3M
2. เพื่อศึกษาผลของการฝึกอบรมโดยใช้โรงเรียนเป็นฐานที่มีต่อทักษะความสามารถของครูในการดำเนินงานพัฒนาการมีส่วนร่วมของพ่อแม่
3. เพื่อศึกษาปัจจัยเชิงสาเหตุและอิทธิพลของพัฒนาการของการมีส่วนร่วมของพ่อแม่ที่มีต่อพัฒนาการของผลสัมฤทธิ์ของผู้เรียน

- ◆ ผลของการฝึกอบรมโดยใช้โรงเรียนเป็นฐานที่มีต่อปัจจัยเชิงสาเหตุและผลที่ตามมาของพัฒนาการ
การมีส่วนร่วมของพ่อแม่: โมเดลโค้งพัฒนาการที่มีตัวแปรแฝงลำดับขั้นที่สอง

กรอบแนวคิดการวิจัย

ผู้วิจัยกำหนดกรอบแนวคิดการวิจัยเพื่อพัฒนาการมีส่วนร่วมของพ่อแม่ตามแนวคิดของการฝึกอบรมโดยใช้โรงเรียนเป็นฐาน และศึกษาปัจจัยเชิงสาเหตุและอิทธิพลของพัฒนาการของการมีส่วนร่วมของพ่อแม่ที่มีต่อพัฒนาการของผลสัมฤทธิ์ของผู้เรียน โดยศึกษาปัจจัยเชิงสาเหตุของการมีส่วนร่วมของพ่อแม่ผู้ปกครองที่เป็นตัวแปรที่สามารถจัดกระทำได้ประกอบด้วย 3 ตัวแปร คือ (1) ความเชื่อที่จูงใจให้มีส่วนร่วม (2) บริบทชีวิตของพ่อแม่ และ (3) การเชื่อเชิญของครูและบุตรหลาน ตามโมเดลกระบวนการมีส่วนร่วมของพ่อแม่ของ Hoover-Dempsey และ Sandler (2005) โดยได้ปรับเปลี่ยนตัวแปรการเชื่อเชิญของครูและบุตรหลานเป็นตัวแปรทักษะความสามารถของครู ทั้งนี้เพื่อให้สื่อถึงการเชื่อเชิญจากครูอันเป็นผลจากการฝึกอบรมครูโดยใช้โรงเรียนเป็นฐาน จากการศึกษาวิจัยที่ผ่านมาเกี่ยวกับผลของการมีส่วนร่วมของพ่อแม่ผู้ปกครองที่มีต่อผลสัมฤทธิ์ของผู้เรียนพบว่า มีการวัดตัวแปรการมีส่วนร่วมของพ่อแม่แยกตามมิติเพียงครั้งเดียว ซึ่งในสภาพจริงการมีส่วนร่วมของพ่อแม่มีลักษณะเป็นพลวัต กล่าวคือ มีการเปลี่ยนแปลงเช่นเดียวกับผลสัมฤทธิ์ของผู้เรียน จากข้อจำกัดของงานวิจัยที่ผ่านมาทำให้ผู้วิจัยสนใจศึกษาปัจจัยเชิงสาเหตุและผลของการมีส่วนร่วมของพ่อแม่ในการศึกษาของบุตรหลานในลักษณะที่มีการเปลี่ยนแปลง/พัฒนาการ โดยผลของพัฒนาการของการมีส่วนร่วมของพ่อแม่ในงานวิจัยนี้พิจารณาจากพัฒนาการของผลสัมฤทธิ์ของผู้เรียนซึ่งวัดจากการมีทักษะชีวิตและพฤติกรรมการเรียนรู้ของผู้เรียน ในการวิเคราะห์ข้อมูลผู้วิจัยใช้โมเดลโค้งพัฒนาการที่มีตัวแปรแฝงลำดับขั้นที่สองเพื่อศึกษาปัจจัยเชิงสาเหตุและผลของพัฒนาการของการมีส่วนร่วมของพ่อแม่ ผู้ปกครอง ผู้วิจัยจึงกำหนดกรอบแนวคิดในการวิจัยและโมเดลการวิเคราะห์แสดงดังแผนภาพที่ 1



แผนภาพที่ 1 กรอบแนวคิดการวิจัยและโมเดลการวิเคราะห์ข้อมูล

- ◆ ผลของการฝึกอบรมโดยใช้โรงเรียนเป็นฐานที่มีต่อปัจจัยเชิงสาเหตุและผลที่ตามมาของพัฒนาการ ◆
การมีส่วนร่วมของพ่อแม่: โมเดลโค้งพัฒนาการที่มีตัวแปรแฝงลำดับขั้นที่สอง

วิธีดำเนินการ

งานวิจัยนี้เป็นการวิจัยและพัฒนา มีขั้นตอนการดำเนินงานแบ่งเป็น 3 ระยะ คือ *ระยะที่ 1 ระยะการวิจัย* (สิงหาคม - กันยายน 2549) เป็นการศึกษาาระดับความต้องการจำเป็นของครูและพ่อแม่ผู้ปกครองในด้านการมีส่วนร่วมของพ่อแม่และบทบาท 3M โดยการหาความแตกต่างระหว่างสภาพปัจจุบันและสภาพที่คาดหวังของการจัดกิจกรรมส่งเสริมการมีส่วนร่วมของพ่อแม่และการแสดงบทบาท 3M *ระยะที่ 2 การพัฒนาครู* (กันยายน - ตุลาคม 2549) โดยแบ่งการฝึกอบรมเป็น 2 ช่วง คือ ช่วงแรกวันที่ 14 และ 15 ตุลาคม 2549 และช่วงที่สอง วันที่ 30 และ 31 ตุลาคม 2549 การฝึกอบรมประกอบด้วยขั้นตอนย่อย 5 ขั้นตอน คือ (1) ขั้นแสวงหาความรู้ใหม่ (2) ขั้นสาธิตและฝึกปฏิบัติ (3) ขั้นสะท้อนความคิดและการทบทวน (4) ขั้นฝึกปฏิบัติอย่างอิสระ และ (5) ขั้นแลกเปลี่ยนเรียนรู้ และ *ระยะที่ 3 การพัฒนาพ่อแม่ผู้ปกครอง* (ธันวาคม 2549 - กุมภาพันธ์ 2550) แบ่งเป็น 2 ขั้นตอนย่อย *ขั้นตอนแรก*เป็นการฝึกอบรมพ่อแม่ผู้ปกครอง *ขั้นตอนที่สอง* เป็นการดำเนินกิจกรรมส่งเสริมการมีส่วนร่วมของพ่อแม่ที่ครูพัฒนาขึ้น

ประชากรในการวิจัยเป็นครูจำนวน 25 คน และพ่อแม่ผู้ปกครองของนักเรียนโรงเรียนวัดไผ่โรงวัว สังกัดสำนักงานเขตพื้นที่การศึกษาสุพรรณบุรี เขต 2 จำนวน 564 คน กลุ่มตัวอย่างสำหรับการวิจัยแบ่งเป็น 2 กลุ่ม คือ (1) กลุ่มตัวอย่างที่ใช้สำหรับประเมินความต้องการจำเป็นในการจัดกิจกรรมส่งเสริมการมีส่วนร่วมในการศึกษาของพ่อแม่เป็นครูจำนวน 25 คน และพ่อแม่ผู้ปกครองของนักเรียนชั้นประถมศึกษาปีที่ 1 - 6 ซึ่งได้มาจากการสุ่มแบบแบ่งชั้นจำนวน 322 คน และ (2) กลุ่มตัวอย่างที่ใช้ในการพัฒนาพฤติกรรมการมีส่วนร่วมของพ่อแม่แบ่งเป็นครูจำนวน 25 คน และพ่อแม่ผู้ปกครองจำนวน 564 คน โดยมีข้อมูลสมบูรณ์ที่นำไปวิเคราะห์ด้วยโมเดลโค้งพัฒนาการที่มีตัวแปรแฝงลำดับขั้นที่สองจำนวน 493 คน

ตัวแปรที่ใช้ในการวิจัยแบ่งเป็น 2 กลุ่ม คือ (1) กลุ่มตัวแปรที่เป็นสาเหตุของพัฒนาการของการมีส่วนร่วมของพ่อแม่ผู้ปกครอง ประกอบด้วย ตัวแปรสังเกตได้จำนวน 3 ตัวแปร ได้แก่ ตัวแปรความเชื่อที่มุ่งใจให้มีส่วนร่วม ตัวแปรบริบทชีวิตของพ่อแม่ และตัวแปรทักษะความสามารถของครู (2) กลุ่มตัวแปรภายในแฝงและชุดของตัวแปรสังเกตได้ มี 2 กลุ่มย่อย คือ (2.1) กลุ่มตัวแปรแฝงพัฒนาการของการมีส่วนร่วมของพ่อแม่วัดจากตัวแปรแฝงการมีส่วนร่วมของพ่อแม่ 3 ครั้ง โดยตัวแปรแฝงการมีส่วนร่วมของพ่อแม่วัดจากตัวแปรสังเกตได้ 6 ตัวแปร คือ ตัวแปรการเลี้ยงดู ตัวแปรการสื่อสาร ตัวแปรการอาสาสมัคร ตัวแปรการเรียนรู้ที่บ้าน ตัวแปรการตัดสินใจ และตัวแปรการร่วมมือรวมพลังกับชุมชน (2.2) กลุ่มตัวแปรแฝงพัฒนาการของผลสัมฤทธิ์ของผู้เรียนวัดจากตัวแปรแฝงผลสัมฤทธิ์ของผู้เรียน 3 ครั้ง โดยตัวแปรแฝงผลสัมฤทธิ์ของผู้เรียนวัดจากตัวแปรสังเกตได้ 2 ตัวแปร คือ ตัวแปรการมีทักษะชีวิต และตัวแปรพฤติกรรมการเรียนรู้

เครื่องมือที่ใช้ในการวิจัยมีลักษณะเป็นมาตรประมาณค่า 5 ระดับ แบ่งเป็น 3 ชุด คือ ชุดแรกเป็นแบบสอบถามการจัดกิจกรรมส่งเสริมการมีส่วนร่วมในการศึกษาของพ่อแม่มีรูปแบบการตอบ

◆ ผลของการฝึกอบรมโดยใช้โรงเรียนเป็นฐานที่มีต่อปัจจัยเชิงสาเหตุและผลที่ตามมาของพัฒนาการ ◆
 การมีส่วนร่วมของพ่อแม่: โมเดลโค้งพัฒนาการที่มีตัวแปรแฝงลำดับขั้นที่สอง

ตารางที่ 1 ระดับความต้องการจำเป็นในการจัดกิจกรรมส่งเสริมการมีส่วนร่วมในการศึกษาของ
 พ่อแม่และการพัฒนาตนเองตามบทบาท 3M

มิติ	กลุ่มครู (n=25)				กลุ่มพ่อแม่ผู้ปกครอง (n=322)			
	สถานที่ เป็นจริง	สถานที่ คาดหวัง	ต้องการ จำเป็น ในการ ฝึกอบรม	ความ จำเป็น ในการ พัฒนา ความคิด ความ เชื่อ	ภาพที่ เป็นจริง	ภาพที่ คาดหวัง	ต้องการ จำเป็น ในการ ฝึกอบรม	ความ จำเป็น ในการ พัฒนา ความคิด ความ เชื่อ
การมีส่วนร่วมของพ่อแม่								
1. การเลี้ยงดู	3.25	4.56	1.31	0.44	3.52	4.17	0.65	0.83
- การให้ความรู้	3.18	4.63	1.45	0.37	3.53	4.24	0.72	0.76
- การจัดทำสารสนเทศ	2.80	4.32	1.52	0.68	3.41	4.13	0.71	0.87
- การสร้างโอกาส	3.76	4.72	0.96	0.28	3.63	4.15	0.53	0.85
2. การสื่อสาร	3.86	4.63	0.76	0.37	3.79	4.27	0.49	0.73
- การให้ความรู้	3.96	4.64	0.68	0.36	3.76	4.31	0.54	0.69
- การจัดทำสารสนเทศ	3.82	4.62	0.80	0.38	3.86	4.28	0.42	0.72
- การสร้างโอกาส	3.81	4.63	0.81	0.37	3.73	4.23	0.50	0.77
3. การอาสาสมัคร	2.12	4.31	2.19	0.69	3.04	3.82	0.78	1.18
- การให้ความรู้	2.24	4.28	2.04	0.72	2.99	3.72	0.74	1.28
- การจัดทำสารสนเทศ	2.00	4.36	2.36	0.64	3.05	3.85	0.80	1.15
- การสร้างโอกาส	2.12	4.29	2.17	0.71	3.09	3.89	0.80	1.11
4. การเรียนรู้ที่บ้าน	3.02	4.43	1.41	0.57	3.42	4.12	0.70	0.88
- การให้ความรู้	3.14	4.66	1.52	0.34	3.46	4.19	0.73	0.81
- การจัดทำสารสนเทศ	2.88	4.32	1.44	0.68	3.41	4.14	0.73	0.86
- การสร้างโอกาส	3.04	4.30	1.26	0.70	3.39	4.03	0.64	0.97
5. การตัดสินใจ (DCS)	2.92	4.34	1.41	0.66	3.22	3.94	0.72	1.06
- การให้ความรู้	3.08	4.32	1.24	0.68	3.17	3.92	0.76	1.08
- การจัดทำสารสนเทศ	2.44	4.28	1.84	0.72	3.23	3.93	0.70	1.07
- การสร้างโอกาส	3.25	4.41	1.16	0.59	3.17	3.98	0.71	1.02
6. การร่วมมือรวมพลัง								
กับชุมชน (COL)	2.65	4.48	1.83	0.52	3.25	4.09	0.84	0.91
- การให้ความรู้	2.64	4.48	1.84	0.52	3.30	4.07	0.77	0.93

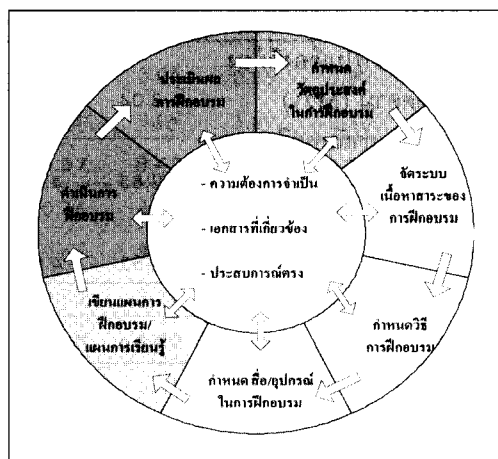
ตารางที่ 1 (ต่อ)

มิติ	กลุ่มครู (n=25)				กลุ่มพ่อแม่ผู้ปกครอง (n=322)			
	สถานที่ เป็นจริง	สถานที่ คาดหวัง	ความ จำเป็น ในการ ฝึกอบรม	ความ จำเป็น ในการ พัฒนา ความคิด เชื่อมโยง	ภาพที่ เป็นจริง	ภาพที่ คาดหวัง	ความ ต้องการ จำเป็น ในการ ฝึกอบรม	ความ ต้องการ จำเป็น ในการ พัฒนา ความคิด เชื่อมโยง
- การจัดทำสารสนเทศ	2.48	4.52	2.04	0.48	3.10	4.06	0.95	0.94
- การสร้างโอกาส	2.84	4.44	1.60	0.56	3.35	4.15	0.80	0.85
บทบาท 3M								
การเป็นผู้ให้กำลังใจ (MOR)	2.71	3.94	1.23	1.06	3.13	3.85	0.72	1.15
การให้กำลังใจด้วยวาจา (M11)	3.42	4.17	0.75	0.83	3.61	4.11	0.50	0.89
การให้กำลังใจด้วยรางวัล ทั่วไป (M12)	2.67	3.75	1.08	1.25	2.84	3.64	0.80	1.36
การให้กำลังใจด้วยรางวัลที่ เสริมสร้างการเรียนรู้ (M13)	2.04	3.92	1.88	1.08	2.93	3.79	0.86	1.21
การเป็นผู้ใส่ใจกำกับ (MON)	2.83	4.21	1.38	0.79	3.40	4.11	0.71	0.89
การตระหนักรู้ในเรื่องที่ต้อง กำกับติดตาม (M21)	3.04	4.38	1.33	0.63	3.37	4.02	0.65	0.98
การติดตามกำกับพฤติกรรม								
การปฏิบัติงาน (M22)	2.83	4.21	1.38	0.79	3.44	4.17	0.73	0.83
การตรวจสอบผลการ ปฏิบัติงาน (M23)	2.63	4.04	1.42	0.96	3.39	4.14	0.75	0.86
การเป็นผู้สนับสนุน ส่งเสริม (MEN)	2.29	3.97	1.68	1.03	3.42	4.15	0.73	0.85
การกำหนดเป้าหมายการ เรียนรู้ที่เหมาะสม (M31)	2.33	3.92	1.58	1.08	3.38	4.13	0.75	0.88
การส่งเสริมและจัดหา โอกาสการเรียนรู้ (M32)	2.38	4.00	1.63	1.00	3.41	4.13	0.72	0.88
การพัฒนาตนเองให้เป็น แหล่งเรียนรู้ที่ดี (M33)	2.17	4.00	1.83	1.00	3.48	4.19	0.72	0.81

- ◆ ผลของการฝึกอบรมโดยใช้โรงเรียนเป็นฐานที่มีต่อปัจจัยเชิงสาเหตุและผลที่ตามมาของพัฒนาการ ◆
การมีส่วนร่วมของพ่อแม่: โมเดลโค้งพัฒนาการที่มีตัวแปรแฝงลำดับขั้นที่สอง

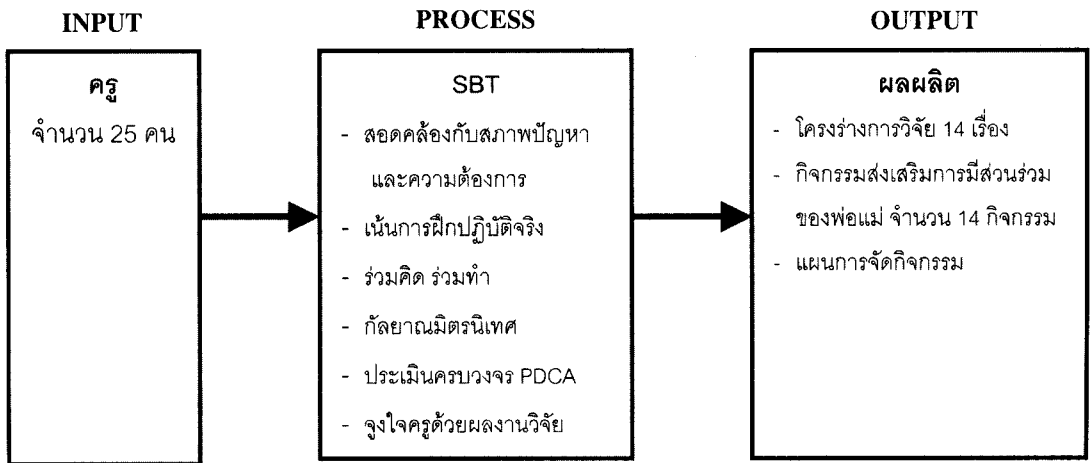
2. การพัฒนาโปรแกรมการฝึกอบรมในการวิจัยครั้งนี้ใช้แนวคิดการฝึกอบรมโดยใช้โรงเรียนเป็นฐาน ประกอบด้วยขั้นตอนที่สำคัญ 4 ขั้นตอน คือ ขั้นที่ 1 การเตรียมการก่อนการฝึกอบรม ขั้นที่ 2 การดำเนินการฝึกอบรม ขั้นที่ 3 การลงมือปฏิบัติ และขั้นที่ 4 การแลกเปลี่ยนเรียนรู้ โดยผู้วิจัยออกแบบโปรแกรมการฝึกอบรมให้สอดคล้องกับสภาพปัญหาและความต้องการของโรงเรียนและผู้เข้ารับการฝึกอบรมโดยใช้ข้อมูลจากการประเมินความต้องการจำเป็นในการฝึกอบรม วิธีการจัดฝึกอบรมมุ่งเน้นการฝึกปฏิบัติจริง โดยใช้การร่วมคิด ร่วมวางแผน ร่วมแก้ปัญหาให้ผู้และผู้รับการอบรม มีการสังเกต ประชุมพบปะ แลกเปลี่ยนเรียนรู้ วิเคราะห์ วิจัย และปรึกษาหารือ ทั้งแบบกลุ่มและรายบุคคล เพื่อปรับปรุงการปฏิบัติงานให้ดีขึ้นและเหมาะสมกับการพัฒนาผู้เรียน มีการนิเทศติดตามแบบกัลยาณมิตรนิเทศ และมีการประเมินผลอย่างครบวงจรตามกระบวนการ PDCA รวมทั้งใช้เทคนิคการจูงใจให้ครูเข้ารับการอบรมและดำเนินการจัดกิจกรรมส่งเสริมการมีส่วนร่วมของพ่อแม่ด้วยการส่งเสริมให้ครูได้จัดทำผลการดำเนินงานดังกล่าวเป็นงานวิจัยปฏิบัติการของครู การพัฒนาหลักสูตรการฝึกอบรมเป็นการดำเนินการร่วมกันระหว่างผู้วิจัยและคณะครูในโรงเรียน วัดไผ่โรงวัว โดยใช้ข้อมูลจากการประเมินความต้องการจำเป็น การศึกษาเอกสารที่เกี่ยวข้อง รวมทั้งประสบการณ์ตรงของผู้วิจัยและคณะครูเกี่ยวกับการฝึกอบรมครูที่ผ่านมาเป็นฐานในการกำหนดรายละเอียดและแนวทางในการจัดอบรม ประกอบด้วย 7 ขั้นตอน คือ (1) การกำหนดเป้าหมาย/วัตถุประสงค์ในการฝึกอบรม (2) การจัดโครงสร้างเนื้อหาสาระการฝึกอบรม (3) การกำหนดวิธีการฝึกอบรม (4) การกำหนดสื่อและอุปกรณ์ในการฝึกอบรม (5) การเขียนแผนการฝึกอบรม (6) การดำเนินการฝึกอบรม และ (7) การประเมินผลการฝึกอบรม แสดงดังแผนภาพที่ 2

ผลการฝึกอบรมครู พบว่า ครูทั้งหมดจำนวน 25 คน เข้ารับการอบรมตลอดหลักสูตรครูให้ความสนใจต่อการฝึกอบรมที่จัดขึ้นและรับผิดชอบต่อหน้าที่เป็นอย่างดี ครูมีความพึงพอใจต่อบรรยากาศในการเรียนรู้ที่มีความเป็นกันเองระหว่างผู้เข้ารับการอบรมและวิทยากร และระหว่างผู้เข้ารับการอบรมด้วยกัน ครูมีความพึงพอใจต่อวิทยากร วิธีการและเนื้อหาสาระที่ใช้ในการอบรม ภายหลังการฝึกอบรมพบว่า ครูส่วนใหญ่มีความตื่นตัวในการทำงานและเห็นคุณค่าการทำงานร่วมกับพ่อแม่ผู้ปกครองในการพัฒนาผู้เรียนผลผลิตที่ได้จากการฝึกอบรมครู ประกอบด้วย



แผนภาพที่ 2 โมเดลการฝึกอบรม
ที่มา : พัฒนาจาก The Needs-Centered Training Model Beebe, Mottel & Roach, 2004)

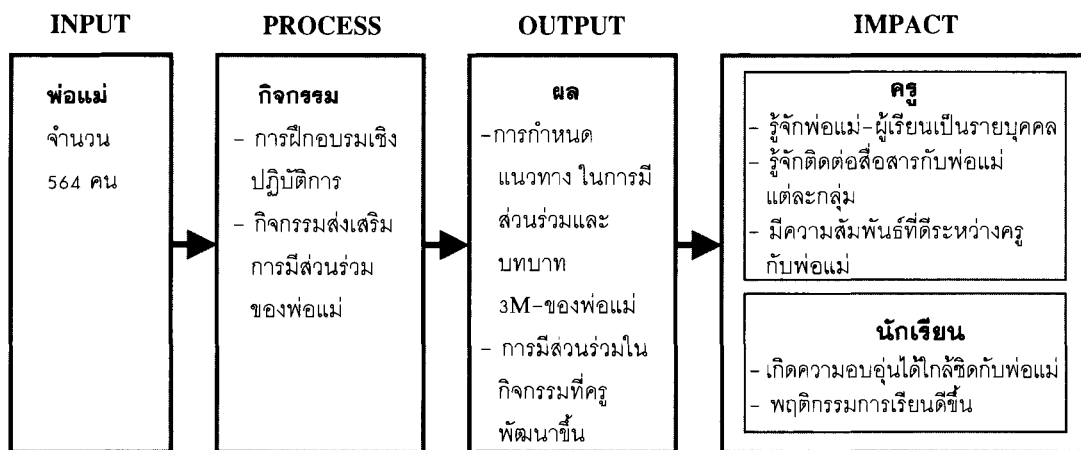
โครงการวิจัยของครูจำนวน 14 เรื่อง กิจกรรมส่งเสริมการมีส่วนร่วมของพ่อแม่และบทบาท 3M จำนวน 14 กิจกรรม และแผนการจัดกิจกรรมที่จะดำเนินการตอนเปิดภาคเรียน ผลจากการฝึกอบรมแสดงดังแผนภาพที่ 3



แผนภาพที่ 3 ผลจากการฝึกอบรมโดยใช้โรงเรียนเป็นฐาน (SBT)

การดำเนินกิจกรรมพัฒนาพ่อแม่/ผู้ปกครองให้มีส่วนร่วมในการศึกษาของบุตรหลานตามแผนการจัดกิจกรรมที่ระบุไว้มีกิจกรรมสำคัญ 2 ประการคือ (1) กิจกรรมการฝึกอบรมพ่อแม่ผู้ปกครองเพื่อสร้างตระหนักรู้และความรู้เกี่ยวกับการมีส่วนร่วมของพ่อแม่และบทบาท 3M การฝึกอบรมแบ่งเป็น 3 ช่วง ช่วงแรกเป็นกิจกรรมละลายพฤติกรรม ช่วงที่สองเป็นกิจกรรม Walk Rally และช่วงสุดท้ายเป็นการพบปะสนทนาระหว่างครูและพ่อแม่ผู้ปกครองเพื่อกำหนดบทบาทในการพัฒนาผู้เรียนร่วมกัน ผลการฝึกอบรมพ่อแม่ผู้ปกครองพบว่า พ่อแม่ร่วมกิจกรรมด้วยความตั้งใจ มีการวางแผนการทำงานร่วมกัน พ่อแม่รู้สึกสนุกกับการทำกิจกรรมในแต่ละฐานโดยได้ความรู้จากการพูดคุยแลกเปลี่ยนความคิดเห็นซึ่งกันและกัน พ่อแม่สามารถกำหนดแนวทางในการมีส่วนร่วมและบทบาท 3M ได้อย่างเหมาะสม (2) การจัดกิจกรรมเพื่อสร้างโอกาสให้พ่อแม่ผู้ปกครองมีส่วนร่วมในการพัฒนาบุตรหลานตามกิจกรรมที่ครูพัฒนาขึ้น ภายหลังจากดำเนินกิจกรรมครูได้เรียนรู้วิธีการติดต่อสื่อสารกับพ่อแม่ผู้ปกครองที่มีภูมิหลังต่างกัน ครูได้รู้จักผู้เรียนเป็นรายบุคคลอย่างแท้จริง การดำเนินกิจกรรมดังกล่าวไม่เพียงแต่ทำให้ความสัมพันธ์ระหว่างครูกับพ่อแม่ผู้ปกครองดีขึ้นเท่านั้น แต่ยังช่วยสร้างความสัมพันธ์ระหว่างพ่อแม่ผู้ปกครองและบุตรหลานให้ได้มีโอกาสใกล้ชิดกันมากขึ้น นอกจากนี้ครูยังได้ข้อมูลเกี่ยวกับความรู้ความสามารถของพ่อแม่ผู้ปกครองซึ่งสามารถเชิญมาเป็นวิทยากรช่วยให้ความรู้แก่นักเรียนในโรงเรียนได้ ผลการพัฒนาการมีส่วนร่วมของพ่อแม่แสดงดังแผนภาพที่ 4

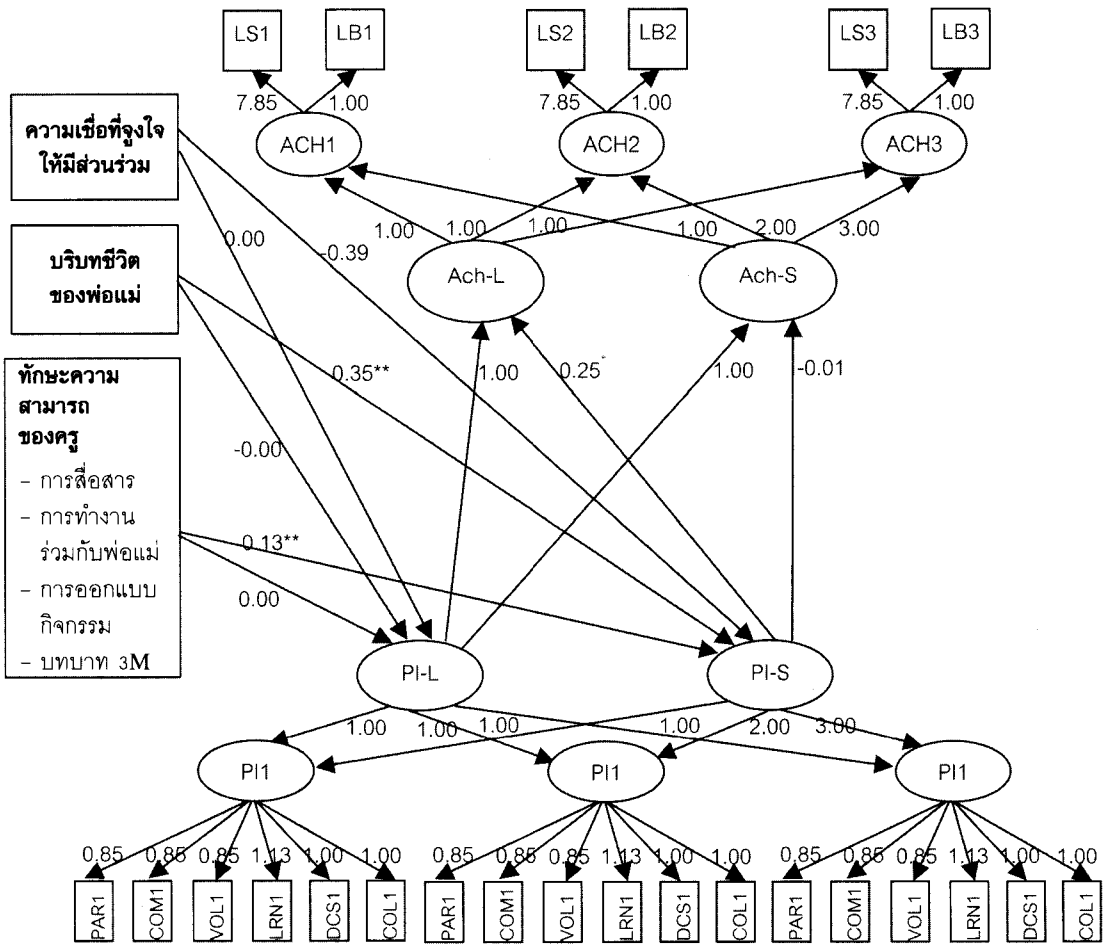
◆ ผลของการฝึกอบรมโดยใช้โรงเรียนเป็นฐานที่มีต่อปัจจัยเชิงสาเหตุและผลที่ตามมาของพัฒนาการ ◆
 การมีส่วนร่วมของพ่อแม่: โมเดลโค้งพัฒนาการที่มีตัวแปรแฝงลำดับขั้นที่สอง



แผนภาพที่ 4 ผลการจัดกิจกรรมพัฒนาการมีส่วนร่วมของพ่อแม่

3. ผลการวิเคราะห์พัฒนาการของการมีส่วนร่วมของพ่อแม่ พบว่า รูปแบบพัฒนาการเชิงเส้นตรงมีความสอดคล้องกลมกลืนกับข้อมูลเชิงประจักษ์ทั้งพัฒนาการของการมีส่วนร่วมของพ่อแม่ และพัฒนาการของผลสัมฤทธิ์ของผู้เรียนมากกว่ารูปแบบอื่น ผลการศึกษาปัจจัยเชิงสาเหตุและอิทธิพลของพัฒนาการของการมีส่วนร่วมของพ่อแม่ พบว่า โมเดลสมมติฐานการวิจัยมีความสอดคล้องกลมกลืนกับข้อมูลเชิงประจักษ์โดยมีค่า $\chi^2 = 150.05$ มีค่า $p = 0.079$ ที่องศาอิสระ = 127 ค่าดัชนี NNFI = 0.998 และค่า RMSEA = 0.019 ตัวแปรสังเกตได้ในโมเดลมีค่าสัมประสิทธิ์ความเที่ยง ระหว่าง 0.130 - 0.902 ตัวแปรที่มีค่าสัมประสิทธิ์ความเที่ยงสูงสุดได้แก่ ตัวแปรการเรียนรู้ที่บ้านจากการวัดครั้งที่ 3 ตัวแปรที่มีค่าสัมประสิทธิ์ความเที่ยงต่ำสุด ได้แก่ ตัวแปรพฤติกรรมการเรียนรู้จากการวัดครั้งที่ 3 โดยตัวแปรในโมเดลสามารถอธิบายความแปรปรวนในตัวแปรแฝงระดับพัฒนาการของการมีส่วนร่วมของพ่อแม่ ตัวแปรแฝงความชันของพัฒนาการของการมีส่วนร่วมของพ่อแม่ ตัวแปรแฝงระดับพัฒนาการของผลสัมฤทธิ์ของผู้เรียน และ ตัวแปรแฝงความชันของพัฒนาการของผลสัมฤทธิ์ของผู้เรียน ได้ร้อยละ 45.60 27.30 29.63 และ 19.40 ตามลำดับ

เมื่อพิจารณาตัวแปรในโมเดล พบว่า ตัวแปรที่มีอิทธิพลต่อพัฒนาการของการมีส่วนร่วมของพ่อแม่อย่างมีนัยสำคัญทางสถิติที่ระดับ 0.01 คือ ตัวแปรบริบทชีวิตของพ่อแม่ และตัวแปรทักษะความสามารถของครู เมื่อพิจารณาอิทธิพลของพัฒนาการของการมีส่วนร่วมของพ่อแม่ที่มีต่อผลสัมฤทธิ์ของผู้เรียน พบว่า ตัวแปรแฝงความชันของการมีส่วนร่วมของพ่อแม่มีอิทธิพลต่อตัวแปรแฝงระดับผลสัมฤทธิ์ของผู้เรียนอย่างมีนัยสำคัญทางสถิติที่ระดับ 0.05 แต่ไม่มีอิทธิพลต่อตัวแปรแฝงความชันของผลสัมฤทธิ์ของผู้เรียนอย่างมีนัยสำคัญทางสถิติที่ระดับ 0.05 แสดงดังตารางที่ 2 และ แผนภาพที่ 5



แผนภาพที่ 5 โมเดลปัจจัยเชิงสาเหตุและผลที่ตามมาของพัฒนาการการมีส่วนร่วมของพ่อแม่

ตารางที่ 2 ค่าสถิติการวิเคราะห์หรืออิทธิพลของโมเดลปัจจัยเชิงสาเหตุและผลที่ตามมาของพัฒนาการการมีส่วนร่วมของพ่อแม่

ตัวแปรเหตุ ตัวแปรผล	PI_L			PI_S			ACH_L			ACH_S		
	TE	IE	DE	TE	IE	DE	TE	IE	DE	TE	IE	DE
MBL	0.004 (0.003)	-	0.004 (0.003)	-0.394 (0.045)	-	-0.394 (0.045)	-0.095 (0.037)	-0.095 (0.037)	-	0.008 (0.006)	0.008 (0.006)	
LCT	-0.001 (0.002)	-	-0.001 (0.002)	0.350** (0.036)	-	0.350** (0.036)	0.087 (0.034)	0.087 (0.034)	-	-0.004 (0.004)	-0.004 (0.004)	
TSK	0.002 (0.002)	-	0.002 (0.002)	0.132** (0.026)	-	0.132** (0.026)	0.035 (0.015)	0.035 (0.015)		0.001 (0.002)	0.001 (0.002)	
PI_L							1.000	-	1.000	1.000	-	1.000
PI_S								-		-0.008 (0.013)	-	-0.008 (0.013)
							0.252* (0.097)		0.252* (0.097)			
<p>ค่าสถิติ $\chi^2 = 150.055$ $df = 127$ $p = 0.079$ $NNFI = 0.998$ $RMSEA = 0.01$</p>												
ตัวแปร	PARt1	COMt1	VOLt1	LRNt1	DCSt1	COLt1	PARt2	COMt2	VOLt2	LRNt2	DCSt2	COLt2
ความเที่ยง	0.427	0.451	0.354	0.874	0.456	0.437	0.406	0.436	0.322	0.907	0.414	0.395

ตารางที่ 2 (ต่อ)

ตัวแปร	PARt3	COMt3	VOLt3	LRNt3	DCSt3	COLt3	LSt1	LBt1	LSt2	LBt2	LSt3	LBt3	
ความเที่ยง	0.442	0.447	0.338	0.902	0.441	0.418	0.505	0.530	0.361	0.408	0.352	0.130	
สมการโครงสร้าง	PI_L		PI_S		ACH_L		ACH_S						
R ²	0.456		0.273		0.296		0.194						
เมทริกซ์สหสัมพันธ์ระหว่างตัวแปร													
ตัวแปร แฝง	PI_L	PI_S	PI1	PI2	PI3	ACH_L	ACH_S	ACH1	ACH2	ACH3	MBL	LCT	TSK
PI_L	1.000												
PI_S	0.336	1.000											
PI1	0.749	0.583	1.000										
PI2	0.854	0.671	0.912	1.000									
PI3	0.901	0.732	0.857	0.955	1.000								
ACH_L	0.207	0.151	0.073	0.081	0.080	1.000							
ACH_S	0.419	0.718	0.012	-0.014	-0.034	0.300	1.000						

ตารางที่ 2 (ต่อ)

ตัวแปร แฝง	PI_L	PI_S	PI ₁	PI ₂	PI ₃	ACH_L	ACH_S	ACH ₁	ACH ₂	ACH ₃	MBL	LCT	TSK
ACN ₁	0.249	0.283	0.048	0.054	0.048	0.776	0.457	1.000					
ACH ₂	0.362	0.473	0.052	0.040	0.875	0.724	0.793	0.042	1.000				
ACH ₃	0.389	0.047	0.033	0.037	0.031	0.792	0.820	0.758	0.172	1.000			
MBL	0.561	0.552	0.486	0.482	0.608	0.693	-0.019	0.025	0.021	0.013	1.000		
LCT	0.621	0.522	0.530	0.666	0.757	0.050	-0.006	0.033	0.034	0.027	0.918	1.000	
TSK	0.407	0.323	0.343	0.428	0.484	0.038	0.015	0.035	0.035	0.032	0.865	0.594	1.000

อภิปรายผลการวิจัย

ข้อค้นพบที่ได้จากการวิจัยมีประเด็นสำคัญที่นำมาอภิปรายจำนวน 4 ประเด็น ประเด็นแรกคือ ความต้องการจำเป็นของครูและพ่อแม่ผู้ปกครองในการฝึกอบรมเกี่ยวกับการมีส่วนร่วมของพ่อแม่ ประเด็นที่สองคือ ผลของการฝึกอบรมที่มีต่อทักษะความสามารถของครู ประเด็นที่สามคือ ปัจจัยเชิงสาเหตุและผลที่ตามมาของพัฒนาการของการมีส่วนร่วมของพ่อแม่ที่มีต่อพัฒนาการของผลสัมฤทธิ์ของผู้เรียน และประเด็นที่สี่คือ ข้อจำกัดของการวิจัย รายละเอียดแต่ละประเด็นมีดังนี้

1. ความต้องการจำเป็นของครูและพ่อแม่ผู้ปกครองในการฝึกอบรมเกี่ยวกับการมีส่วนร่วมของพ่อแม่และบทบาท 3M

ผลจากการประเมินความต้องการจำเป็นด้านการมีส่วนร่วมของพ่อแม่ ทั้งกลุ่มครูและกลุ่มพ่อแม่ผู้ปกครองมีความต้องการจำเป็นด้านการมีส่วนร่วมของพ่อแม่และด้านบทบาท 3M ไปในทิศทางเดียวกัน ทั้งนี้อาจเนื่องมาจากการรับรู้ข้อมูลของครูและพ่อแม่เกี่ยวกับการจัดกิจกรรมของโรงเรียนที่สอดคล้องกัน สะท้อนให้เห็นว่าโรงเรียนมีการเผยแพร่ข้อมูลข่าวสารของโรงเรียนให้พ่อแม่ผู้ปกครองรับทราบเป็นอย่างดี และสอดคล้องกับผลการประเมินความต้องการจำเป็นที่ด้านการสื่อสารมีความต้องการจำเป็นน้อยที่สุดเมื่อเทียบกับมิติอื่น ๆ ของการมีส่วนร่วมของพ่อแม่

ผลการเปรียบเทียบความแตกต่างระหว่างค่าในอุดมคติกับสภาพที่คาดหวังในด้านการมีส่วนร่วมของพ่อแม่ พบว่า กลุ่มครูมีระดับสภาพที่คาดหวังใกล้เคียงกับค่าในอุดมคติ ส่วนกลุ่มพ่อแม่ผู้ปกครองมีระดับสภาพที่คาดหวังต่างจากค่าในอุดมคติที่มีค่ามากกว่า 1 ได้แก่ ตัวแปรด้านการอาสาสมัครและด้านการตัดสินใจ แสดงให้เห็นว่า ครูเห็นความสำคัญของการมีส่วนร่วมของพ่อแม่ในการพัฒนาผู้เรียน ในขณะที่พ่อแม่ผู้ปกครองยังไม่เห็นความสำคัญของการอาสาสมัครและการตัดสินใจ พ่อแม่ผู้ปกครองยังมีความเชื่อว่าบทบาทในการพัฒนาผู้เรียนที่โรงเรียนเป็นหน้าที่ของครูฝ่ายเดียว ทั้งนี้อาจเป็นเพราะหลังจากการปฏิรูปการศึกษาที่ผ่านมาครูมีความรู้ความเข้าใจเกี่ยวกับการจัดการศึกษาที่ต้องอาศัยความร่วมมือจากผู้เกี่ยวข้องเพิ่มมากขึ้น อีกทั้งประสบการณ์ในการทำงานของครูที่ผ่านมายังสะท้อนให้เห็นว่า พ่อแม่ผู้ปกครองมีบทบาทสำคัญต่อการดำเนินกิจกรรมต่าง ๆ ในโรงเรียนโดยเฉพาะอย่างยิ่งในการพัฒนาความสามารถของผู้เรียน ทำให้ครูคาดหวังให้พ่อแม่ผู้ปกครอง เข้ามามีส่วนร่วมในการศึกษามากขึ้น ในขณะที่พ่อแม่ผู้ปกครองยังขาดความรู้ความเข้าใจในบทบาทการมีส่วนร่วมในการศึกษา ความแตกต่างระหว่างค่าในอุดมคติกับสภาพที่คาดหวังในด้านบทบาท 3M พบว่า ทั้งกลุ่มครูและกลุ่มพ่อแม่ผู้ปกครองมีระดับสภาพที่คาดหวังต่างจากค่าในอุดมคติที่มีค่ามากกว่า 1 ได้แก่ ตัวแปรด้านการให้กำลังใจ อาจเป็นเพราะว่าทั้งครูและพ่อแม่มีความเชื่อว่าการปฏิบัติงานที่รับผิดชอบได้ดีนั้นเป็นหน้าที่ที่ต้องทำอยู่แล้ว เช่น พ่อแม่ต้องมีหน้าที่อบรมเลี้ยงดูลูก

- ◆ ผลของการฝึกอบรมโดยใช้โรงเรียนเป็นฐานที่มีต่อปัจจัยเชิงสาเหตุและผลที่ตามมาของพัฒนาการ ◆
การมีส่วนร่วมของพ่อแม่: โมเดลโค้งพัฒนาการที่มีตัวแปรแฝงลำดับขั้นที่สอง

ครูต้องมีหน้าที่สอนและพัฒนาผู้เรียนอยู่แล้ว การที่แต่ละฝ่ายทำงานตามหน้าที่ได้ดีจึงเป็นเรื่องปกติที่ควรจะเป็น ทั้งครูและพ่อแม่ผู้ปกครองจึงไม่ค่อยเห็นความสำคัญในเรื่องการให้กำลังใจ และอาจเนื่องจากความเชื่อของสังคมชนบทที่เชื่อว่าการชมหรือให้กำลังใจแล้วอาจทำให้เหลิง สอดคล้องกับงานวิจัยของ สุวิมล ว่องวานิช และคณะ (2549) ที่พบว่า พ่อแม่ผู้ปกครองไม่ค่อยได้แสดงบทบาทในด้านกรให้กำลังใจมากนัก

2. ผลของการฝึกอบรมที่มีต่อทักษะความสามารถของครู

รูปแบบโปรแกรมการฝึกอบรมครูที่พัฒนาขึ้นมีแนวคิดตามหลักการของการฝึกอบรมโดยใช้โรงเรียนเป็นฐาน ประกอบด้วยขั้นตอนที่สำคัญ 4 ขั้นตอน ได้แก่ ขั้นที่ 1 การเตรียมการก่อนการฝึกอบรม ขั้นที่ 2 การดำเนินการฝึกอบรมขั้นที่ 3 การลงมือปฏิบัติ และขั้นที่ 4 การแลกเปลี่ยนเรียนรู้ สอดรับกับขั้นตอนและวิธีดำเนินการในการฝึกอบรมโดยใช้โรงเรียนเป็นฐานของ UNESCO (1986) และสำนักงานเลขาธิการสภาการศึกษา (2547)

หัวใจสำคัญของการฝึกอบรมที่ใช้โรงเรียนเป็นฐานเน้นที่การเรียนรู้ร่วมกันของครูผู้เข้ารับการอบรมกับผู้ให้การอบรม (สุวิมล ว่องวานิช, 2548) กระบวนการฝึกอบรมที่ครูมีส่วนร่วมในการกำหนดหลักสูตรและรูปแบบในการฝึกอบรมที่สอดคล้องกับความต้องการของครู รวมทั้งการจูงใจให้ครูสร้างงานวิจัยเป็นของตนเอง ส่งผลให้การฝึกอบรมครูที่จัดขึ้นได้รับความสนใจจากครู ผลผลิตที่ได้จากการฝึกอบรมทั้งในส่วนของกรออกแบบกิจกรรม และแผนการจัดกิจกรรมเป็นสิ่งที่ครูคิดขึ้นเองทำให้ครูเกิดความภาคภูมิใจในผลงานของตนเอง และต้องการทดลองจัดกิจกรรมตามแนวคิดของตนเอง ส่งผลให้ครูมีความกระตือรือร้นต่อการดำเนินงานทั้งในส่วนของกรเตรียมการ การสร้างเครื่องมือ และการดำเนินกิจกรรมตามแผนที่กำหนดไว้

จากการดำเนินกิจกรรมส่งเสริมการมีส่วนร่วมของพ่อแม่ พบว่า รูปแบบกิจกรรมที่ใช้ในการฝึกอบรมเพื่อสร้างความตระหนักและความรู้ความเข้าใจเกี่ยวกับการมีส่วนร่วมของพ่อแม่ในการศึกษาของบุตรหลานและบทบาท 3M ที่ผู้วิจัยและคณะครูในโรงเรียนช่วยกันคิดขึ้น เป็นรูปแบบการฝึกอบรมปฏิบัติการที่พ่อแม่ผู้ปกครองได้รับทั้งความรู้ ความสนุกสนาน และสามารถนำไปใช้ได้จริง สอดคล้องกับงานวิจัยของสำนักงานคณะกรรมการส่งเสริมและประสานงานเยาวชนแห่งชาติ (2545) ที่พบว่ารูปแบบการอบรมที่เหมาะสมในการให้ความรู้แก่ครอบครัวคือ รูปแบบการฝึกอบรมปฏิบัติการ

ผลจากการสังเคราะห์กิจกรรมส่งเสริมการมีส่วนร่วมของพ่อแม่และบทบาท 3M ที่ครูพัฒนาขึ้นพบว่า ทุกกิจกรรมมุ่งพัฒนาบทบาท 3M ของพ่อแม่ทั้งด้านการให้กำลังใจ การใส่ใจกำกับ และการสนับสนุนส่งเสริม สำหรับการส่งเสริมการมีส่วนร่วมของพ่อแม่พบว่า กิจกรรมส่วนใหญ่มุ่งเน้นการมีส่วนร่วมของพ่อแม่ด้านการเรียนรู้รองลงมาเป็นด้านการเลี้ยงดูเท่ากับด้านการอาสาสมัคร

ด้านการตัดสินใจ ด้านการสื่อสาร และด้านการร่วมมือรวมพลังกับชุมชนมีน้อยที่สุดตามลำดับ ซึ่งต่างจาก ผลการวิจัยของสุวิมล ว่องวานิช และคณะ (2549) ที่พบว่า โรงเรียนจัดกิจกรรมเพื่อพัฒนาบทบาทของพ่อแม่ผู้ปกครองด้านการเลี้ยงดูมากที่สุด รองลงเป็นการสื่อสารเท่ากับด้านการร่วมมือรวมพลังกับชุมชน ด้านการอาสาสมัคร ด้านการเรียนรู้ที่บ้าน และด้านการตัดสินใจน้อยที่สุด ทั้งนี้เป็นเพราะครูกำหนดเป้าหมายของการพัฒนาเน้นในด้านของการเรียนรู้เป็นส่วนใหญ่จึงส่งผลให้กิจกรรมที่ครูพัฒนาขึ้นเน้นหนักในเรื่องของบทบาทการเรียนรู้ที่บ้าน

3. ปัจจัยเชิงสาเหตุและผลที่ตามมาของพัฒนาการของการมีส่วนร่วมของพ่อแม่ที่มีต่อพัฒนาการของผลสัมฤทธิ์ของผู้เรียน

จากการวิเคราะห์พัฒนาการของการมีส่วนร่วมของพ่อแม่พบว่า ตัวแปรที่ส่งผลกระทบต่อพัฒนาการมีส่วนร่วมของพ่อแม่ที่สำคัญคือ ทักษะความสามารถของครู และบริบทชีวิตของพ่อแม่ นั่นคือ ครูสามารถส่งเสริมให้พ่อแม่มีส่วนร่วมในการศึกษาของบุตรหลานแสดงให้เห็นว่า การฝึกอบรมโดยใช้โรงเรียนเป็นฐานที่พัฒนาขึ้นทำให้ครูมีทักษะความสามารถในการดำเนินกิจกรรมที่สามารถพัฒนาพฤติกรรมการมีส่วนร่วมของพ่อแม่ได้ โดยครูเกิดการแลกเปลี่ยนเรียนรู้และพัฒนาการทำงานตามลักษณะของการฝึกอบรมโดยใช้โรงเรียนเป็นฐาน สามารถสรุปเป็นบทเรียนที่ครูได้เรียนรู้และบูรณาการเชื่อมโยงกับงานพัฒนาผู้เรียนด้านอื่น ๆ เช่น การส่งเสริมภูมิปัญญาท้องถิ่น การรู้จักและพัฒนาผู้เรียนเป็นรายบุคคล เป็นต้น ตัวแปรบริบทชีวิตของพ่อแม่ซึ่งเกี่ยวข้องกับกการมีเวลา และกำลังความสามารถในการพัฒนาบุตรหลาน ส่งผลต่อพัฒนาการของการมีส่วนร่วมของพ่อแม่ เป็นไปตามโมเดลกระบวนการมีส่วนร่วมของพ่อแม่ที่ Hoover-Dempsey และ Sandler (2005) เสนอไว้ และสอดคล้องกับงานวิจัยของ Hong และ Ho (2005) ที่พบว่า การมีส่วนร่วมของพ่อแม่ส่งผลต่อผลสัมฤทธิ์ของผู้เรียน

สำหรับอิทธิพลของพัฒนาการของการมีส่วนร่วมของพ่อแม่ที่มีต่อผลสัมฤทธิ์ของผู้เรียน ผลจากการวิจัยพบว่า ตัวแปรแฝงความชันของการมีส่วนร่วมของพ่อแม่มีอิทธิพลต่อตัวแปรแฝงระดับผลสัมฤทธิ์ของผู้เรียนแต่ไม่มีอิทธิพลต่อตัวแปรแฝงความชันของผลสัมฤทธิ์ของผู้เรียน ทั้งนี้ อาจเป็นเพราะว่าตามโมเดลกระบวนการมีส่วนร่วมของพ่อแม่ พัฒนาการผลสัมฤทธิ์ของผู้เรียนได้รับอิทธิพลจากการมีส่วนร่วมของพ่อแม่โดยส่งผ่านตัวแปรคุณลักษณะของผู้เรียน (Hoover-Dempsey และ Sandler, 2005) การตัดตัวแปรดังกล่าวออกเพื่อลดความซับซ้อนของโมเดลจึงอาจมีผลต่อเส้นอิทธิพลดังกล่าว

4. ข้อจำกัดของการวิจัย

งานวิจัยนี้มีข้อจำกัดที่สำคัญ 2 ประการ ประการแรก คือ ข้อจำกัดในด้านกลุ่มตัวอย่างที่ใช้ในการวิเคราะห์ข้อมูลเพื่อศึกษาพัฒนาการของการมีส่วนร่วมของพ่อแม่ เนื่องจากมีพ่อแม่ผู้ปกครอง

- ◆ ผลของการฝึกอบรมโดยใช้โรงเรียนเป็นฐานที่มีต่อปัจจัยเชิงสาเหตุและผลที่ตามมาของพัฒนาการ ◆
การมีส่วนร่วมของพ่อแม่: โมเดลโค้งพัฒนาการที่มีตัวแปรแฝงลำดับขั้นที่สอง

ที่ไม่ได้เข้ารับการอบรมเพื่อสร้างความตระหนักและความรู้ความเข้าใจเรื่องการมีส่วนร่วมของพ่อแม่ ในการศึกษาและบทบาท 3M สูงถึงร้อยละ 21.67 รวมอยู่ด้วย อาจมีผลต่อพัฒนาการของการมีส่วนร่วมของพ่อแม่ต่างกัน แต่ผู้วิจัยไม่ได้แยกวิเคราะห์ข้อมูล ข้อจำกัดของการวิจัยประการที่สอง คือ ระยะเวลาในการจัดกิจกรรมส่งเสริมการมีส่วนร่วมของพ่อแม่ เนื่องจากกิจกรรมส่งเสริมการมีส่วนร่วมของพ่อแม่ที่ครูกำลังคิดขึ้นในแต่ละกิจกรรมมีช่วงระยะเวลาการดำเนินกิจกรรมต่างกัน บางกิจกรรมจัดขึ้นภายในระยะเวลาประมาณ 1 เดือน บางกิจกรรมจัดขึ้นโดยใช้ระยะเวลานานกว่า 1 เดือน โดยแต่ละกิจกรรมที่จัดขึ้นมีจุดเริ่มต้นของการพัฒนาแตกต่างกันตามความพร้อมของครูแต่ละกลุ่ม ซึ่งอาจส่งผลต่อการวัดพัฒนาการได้

ข้อเสนอแนะ

1. ข้อเสนอแนะในการนำผลการวิจัยไปใช้

(1) รูปแบบการฝึกอบรมที่พัฒนาขึ้นในครั้งนี้มีลักษณะของการฝึกอบรมโดยใช้โรงเรียนเป็นฐานที่เป็นความต้องการของผู้เข้ารับการอบรม ดังนั้นในการนำรูปแบบการฝึกอบรมนี้ไปใช้จึงต้องอยู่บนฐานของสภาพปัญหาและความต้องการของโรงเรียนและผู้เข้ารับการฝึกอบรม วิธีการฝึกอบรมมุ่งเน้นการฝึกปฏิบัติจริง โดยใช้การร่วมคิด ร่วมวางแผน ร่วมแก้ปัญหาระหว่างผู้ให้และผู้รับการอบรม มีการแลกเปลี่ยนเรียนรู้ และปรึกษาหารือทั้งแบบกลุ่มและรายบุคคล เพื่อปรับปรุงการปฏิบัติงานให้ดีขึ้นและเหมาะสมกับการพัฒนาผู้เรียน รวมทั้งมีการนิเทศติดตามแบบกัลยาณมิตรนิเทศ และมีการประเมินผลอย่างครบวงจรตามกระบวนการ PDCA

(2) เงื่อนไขความสำเร็จของโปรแกรม การออกแบบโปรแกรมการฝึกอบรมครูที่ประสบความสำเร็จในครั้งนี้อยู่ภายใต้เงื่อนไขหลายประการ ได้แก่ การกำหนดระยะเวลาในการฝึกอบรมที่แบ่งเป็น 2 ช่วงห่างกันคือหลังจากปิดภาคเรียนและก่อนเปิดภาคเรียนต่อไปเพื่อให้ครูได้มีเวลาพัฒนาโครงร่างการวิจัย และเตรียมพร้อมก่อนดำเนินการในช่วงเปิดภาคเรียน การใช้แรงจูงใจจากการได้ผลงานวิจัยของครูแต่ละคนทำให้ครูแต่ละคนมีความตั้งใจในการพัฒนาและดำเนินกิจกรรมส่งเสริมการมีส่วนร่วมของพ่อแม่เพื่อพัฒนาผู้เรียน นอกจากนี้แล้วเงื่อนไขความสำเร็จยังขึ้นอยู่กับ การเห็นความสำคัญของการดำเนินงานจากฝ่ายบริหารทั้งการให้กำลังใจในการดำเนินงานแก่คุณครู การติดตามความสำเร็จในการดำเนินงาน รวมทั้งการช่วยอำนวยความสะดวกในการดำเนินงานต่าง ๆ ในการจัดกิจกรรม เช่น การจัดหาอุปกรณ์ต่าง ๆ การให้ใช้สถานที่เพื่อจัดอบรม

(3) การพัฒนาความคิดความเชื่อของพ่อแม่ผู้ปกครอง ข้อค้นพบจากงานวิจัยสะท้อนให้เห็นว่าพ่อแม่ผู้ปกครองยังมีความจำกัดในด้านความคิดความเชื่อเกี่ยวกับการเข้ามามีส่วนร่วมในการศึกษา ซึ่งหน่วยงานที่เกี่ยวข้องควรต้องเร่งประชาสัมพันธ์หรือกำหนดδυทธิวิธีที่จะ

เปลี่ยนความคิด ความเชื่อของพ่อแม่ผู้ปกครองให้เห็นว่า การจัดการศึกษาหรือการพัฒนาผู้เรียน เป็นเรื่องที่มีส่วนเกี่ยวข้องกับทุกฝ่ายต้องร่วมมือกัน

2. ข้อเสนอแนะในการวิจัยครั้งต่อไป

การพัฒนาพ่อแม่ผู้ปกครองให้เข้ามามีส่วนร่วมในการศึกษาที่มีประสิทธิภาพ ควรเริ่มจากการเปลี่ยนความคิดความเชื่อของพ่อแม่ผู้ปกครองที่เชื่อว่าการจัดการศึกษาเป็นภาระหน้าที่ของครูหรือโรงเรียนแต่เพียงฝ่ายเดียว ดังนั้นจึงน่าที่จะได้มีการพัฒนาวิธีการที่มีประสิทธิภาพในการเปลี่ยนความคิดความเชื่อของพ่อแม่ผู้ปกครองโดยเฉพาะอย่างยิ่งในกลุ่มพ่อแม่ที่ไม่ค่อยให้ความสำคัญต่อการศึกษานองบุตรหลาน

ผลจากการศึกษาอิทธิพลของพัฒนาการของการมีส่วนร่วมของพ่อแม่ที่มีต่อผลสัมฤทธิ์ของผู้เรียน พบว่า พัฒนาการของการมีส่วนร่วมของพ่อแม่มีอิทธิพลต่อตัวแปรแฝงระดับผลสัมฤทธิ์ของผู้เรียนอย่างมีนัยสำคัญทางสถิติที่ระดับ 0.05 แต่มีอิทธิพลต่อตัวแปรแฝงความชันของผลสัมฤทธิ์ของผู้เรียนอย่างไม่มีนัยสำคัญทางสถิติ อาจเนื่องมาจากในงานวิจัยนี้ตัวแปรส่งผ่านของการมีส่วนร่วมของพ่อแม่ไปสู่ผลสัมฤทธิ์ของผู้เรียนออกไปเพื่อลดความซับซ้อนของโมเดลจึงอาจทำให้เส้นทางความสัมพันธ์ระหว่างตัวแปรดังกล่าวไม่มีนัยสำคัญทางสถิติ ดังนั้นในการวิจัยครั้งต่อไป จึงควรนำตัวแปรส่งผ่านดังกล่าวเข้ามาศึกษาด้วย เช่น ความเชื่อประสิทธิภาพในตนเองของผู้เรียน การกำกับตนเอง แรงจูงใจภายในของผู้เรียน เป็นต้น

รายการอ้างอิง

สุวิมล ว่องวานิช. (2548ก). กลยุทธ์ทางเลือกเพื่อพัฒนาวัฒนธรรมและสมรรถภาพการวิจัยและประเมินของครูมืออาชีพในฐานะผู้นำการเปลี่ยนแปลงในการขับเคลื่อนสู่โรงเรียนฐานความรู้: การวิจัยประเมินความต้องการจำเป็นแบบสมบูรณ์. กรุงเทพมหานคร: โรงพิมพ์แห่งจุฬาลงกรณ์มหาวิทยาลัย.

สุวิมล ว่องวานิช และคณะ. (2549). บทบาทของผู้เกี่ยวข้องในการสร้างโอกาสการเรียนรู้สำหรับผู้เรียน. กรุงเทพมหานคร: โรงพิมพ์แห่งจุฬาลงกรณ์มหาวิทยาลัย.

สำนักงานเลขาธิการสภาการศึกษา. (2547). แนวทางการพัฒนาครูโดยใช้โรงเรียนเป็นฐาน. กรุงเทพมหานคร: โรงพิมพ์แห่งจุฬาลงกรณ์มหาวิทยาลัย.

Barbour, C., Barbour, N. H. & Scully, P. A. (2005). *Families, schools and communities: Building partnerships for educating children*. 3rd ed. Upper Saddle River, NJ: Pearson/Prentice Hall.

- ◆ ผลของการฝึกอบรมโดยใช้โรงเรียนเป็นฐานที่มีต่อปัจจัยเชิงสาเหตุและผลที่ตามมาของพัฒนาการ
การมีส่วนร่วมของพ่อแม่: โมเดลโค้งพัฒนาการที่มีตัวแปรแฝงลำดับขั้นที่สอง ◆

- Beebe, S. A., Mottet, T. P., & Roach, D. K., (2004). *Training and development: Enhancing communication and leadership skills*. Boston, Mass.: Allyn and Bacon.
- Day, D. V. & Lance, C. E. (2004). Understanding the development of leadership complexity through latent growth modeling. In D. V. Day, S. J. Zaccaro & S. M. Halpin (Ed.), *Leader development for transforming organization: Growing reading for tomorrow* (pp.41–69). Mahwah, NJ.: Lawrence Erlbaum Associates.
- Gordon, S. P. (2004). *Professional development for school improvement: Empowering learning communities*. Boston: Pearson Education.
- Hong, S., & Ho, H. (2005). Direct and indirect longitudinal effects of parental involvement on student achievement: Second-order latent growth modeling across ethnic groups. *Journal of Educational Psychology*, 97(1), 32–42.
- Hoover-Dempsey, K.V., & Sandler, H. M. (1995). Parental involvement in children's education: Why does it make a difference? *Teachers College Record*, 97(2), 310–331.
- Hoover-Dempsey, K. V., & Sandler, H. M. (1997). Why do parents become involved in their children's education? *Review of Educational Research*, 67(1), 3–42.
- Hoover-Dempsey, K. V., & Sandler, H. M. (2005). *The social context of parental involvement: A path to enhanced achievement*. Final performance report for the Office of Educational Research and Improvement (Grant No. R305T010673). Presented to Project Monitor, Institute of Education Sciences, U.S. Department of Education. Available from: <http://www.vanderbilt.edu/Peabody/family-school/Reports.html>. [2005, July 26]
- Sheldon, S. B., & Epstein, J. L. (2005). Involvement counts: Family and community partnerships and mathematics achievement. *The Journal of Educational Research*, 98(4), 196–206.
- UNESCO. (1986). *School-based in-service training: A handbook*. Bangkok.