

องค์ประกอบในการแสดง

นอกจากความสามารถของผู้แสดงแล้ว องค์ประกอบในการแสดงนับเป็นสิ่งสำคัญต่อการแสดง เป็นอันมาก เพราะช่วยส่งเสริมให้การแสดงนั้นมีความสมบูรณ์มากยิ่งขึ้น อีกทั้งสามารถสร้างความประทับใจให้แก่ผู้ชมได้ ในทางตรงกันข้ามหากองค์ประกอบในการแสดงไม่ดีก็จะส่งผลให้การแสดงนั้นไม่ดี หรือไม่เป็นที่ประทับใจของผู้ชมด้วยก็เป็นได้ การแสดงนาฏศิลป์ไทยในร้านอาหารก็เช่นเดียวกัน นอกเหนือจากความสามารถของผู้แสดงแล้ว องค์ประกอบในการแสดงนับเป็นสิ่งสำคัญที่จะช่วยส่งเสริมให้การแสดงนั้นเป็นที่ประทับใจแก่ลูกค้าของร้านอาหารนั้นๆ ได้ องค์ประกอบที่สำคัญในการแสดงนาฏศิลป์ไทยในร้านอาหาร ได้แก่ สถานที่ เวที คนตรี และเครื่องแต่งกาย ผู้วิจัยจะแจกแจงรายละเอียดขององค์ประกอบดังกล่าว โดยแยกตามร้านอาหารทั้ง 3 ร้าน อันได้แก่ ร้านอาหารสิลมวิลเลจ เทนครเซ็นเตอร์ ร้านอาหารบ้านไทย และร้านอาหารศาลาริมน้ำ โรงแรมโอเรียนเต็ล ตามลำดับดังต่อไปนี้

องค์ประกอบในการแสดงของร้านอาหารสิลมวิลเลจ เทนครเซ็นเตอร์

สถานที่

สิลมวิลเลจ เทนครเซ็นเตอร์ เป็นศูนย์การค้าขนาดกลาง ตั้งอยู่ในเนื้อที่ประมาณ 5 ไร่ อาคารสถานที่เป็นลักษณะของสิ่งปลูกสร้างทรงไทย ภายในประกอบด้วยส่วนของร้านขายอาหารและร้านขายสินค้าต่าง ๆ ซึ่งส่วนใหญ่เป็นสินค้าที่ระลึกของไทย เช่น เสื้อผ้าเครื่องนุ่งห่มที่ทำจากผ้าไหม ตุ๊กตาไม้แกะสลักเป็นรูปต่าง ๆ ตลอดจนของที่ระลึกเล็ก ๆ น้อย ๆ อีกมากมาย ร้านขายของที่ระลึกเหล่านี้ตั้งเรียงรายกันโดยทั่วไปภายในบริเวณสิลมวิลเลจ เทนครเซ็นเตอร์



ภาพร้านขายของที่ระลึก ซึ่งตั้งอยู่ตามทางเดินภายในสิลมวิลเลจ
เทรตเซ็นเตอร์ ภายในร้านประกอบด้วย ของที่ระลึกมากมาย เช่น ตุ๊กตาไม้แกะ
สลักรูปผู้หญิง ไม้เบาะรองนั่งรูปช้าง และโถเบญจรงค์ เป็นต้น วันที่ 10 ธันวาคม
2539.

ในส่วนจของร้านขายอาหารสามารถแบ่งได้เป็น 2 ส่วน คือ

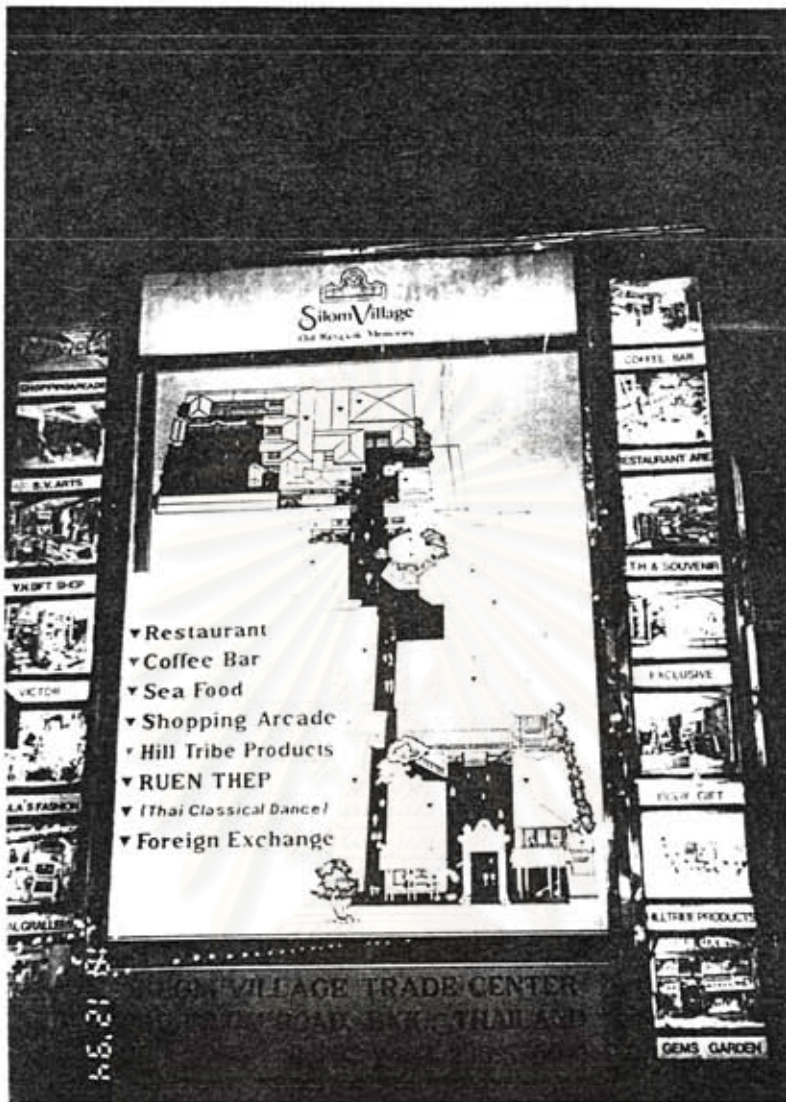
ส่วนที่ 1 ร้านอาหารชั้นล่างที่เรียกว่า โรงช้าง ส่วนนี้ขายอาหาร
ตามสั่ง ในใบรายการอาหารและมีการแสดงนาฏยศิลป์ไทย ให้ลูกค้าชมฟรี เพียง
3 ชุดการแสดง ในเวลา 20.00- 20.20 น. นอกจากการขายอาหารตามสั่ง
ในใบรายการอาหารแล้วบริเวณริมทางเดินยังมีการตั้งร้านขายขนมไทยชนิดต่าง ๆ
ตลอดจนการสาธิตวิธีการทำขนมบางชนิดด้วย โดยผู้ที่ทำการสาธิตจะแต่งกายด้วย
ชุดไทย คือ นุ่งโจงกระเบนและห่มผ้าสไบเฉียง บริเวณชั้นล่างตามทางเดินจะมี
พนักงานจของร้านซึ่งเป็นสุภาพสตรีแต่งกายด้วยชุดไทยยืนต้อนรับลูกค้าด้วยการยกมือไหว้
และกล่าวคำสวัสดีอยู่ตลอดเวลาด้วยใบหน้าที่ยิ้มแย้มแจ่มใส นอกจากนี้บริเวณชั้นล่างมี
น้ำตกจำลองที่ให้ความรู้สึกเย็นสบายแก่ลูกค้าที่เดินผ่านไปมาอีกด้วย รวมทั้งมีการ

เปิดเพลงบรรเลงเดี่ยวเครื่องดนตรีไทย โดยติดตั้งเครื่องกระจายเสียงไว้เป็นจุดๆ โดยทั่วไปภายในบริเวณร้านเพื่อให้ลูกค้าได้ฟัง โดยตลอดไม่ว่าจะอยู่ในบริเวณใดของร้านก็ตาม



ภาพร้านขายขนมชนิดต่างๆ เช่น ขนมบัวลอย ขนมตะโก้ ขนมฝอยทอง ซึ่งผู้ขายจะเป็นผู้สาธิตวิธีการทำขนมบางชนิด เช่น สาธิตวิธีการทำขนมบัวลอย เป็นต้น วันที่ 10 ธันวาคม 2540

เนื่องจากสัณนิเวศแห่งเครื่องดนตรีไทยเป็นศูนย์การค้าขนาดกลางจึงมีการติดตั้งแผนที่แสดงอาณาบริเวณในส่วนต่าง ๆ ของร้าน เพื่ออำนวยความสะดวกแก่ลูกค้าทั้งชาวไทยและชาวต่างชาติที่มาใช้บริการของร้านอาหารด้วย



ภาพแผนที่แสดงอาณาบริเวณในส่วนต่าง ๆ ของศูนย์การค้า ซึ่งบ่งบอกถึงสถานที่ตั้งของร้านอาหาร ร้านขายสินค้า ฯลฯ โดยติดตั้งไว้ตรงประตูทางเข้าด้านหน้าติดกับถนนสีลม

นอกจากนี้บริเวณด้านใน มีการติดตั้งแผ่นป้ายชื่อร้านขายอาหารและร้านขายสินค้าต่าง ๆ ที่ลูกค้าจะพบเมื่อเดินไปตามทิศทางของลูกศร โดยมีรูปลูกศรชี้ทิศทางของร้านนั้น ๆ ติดอยู่ด้วย นอกจากการแสดงทิศทางของร้านขายอาหารและร้านขายสินค้าแล้วยังแสดงทิศทางของตู้โทรศัพท์ และห้องสุขาด้วย แผ่นป้ายนี้จะติดอยู่โดยทั่วไปภายในบริเวณร้านด้านใน และอยู่ที่ ๆ ลูกค้าสามารถมองเห็นได้อย่างสะดวก



ภาพแผ่นป้ายชื่อร้านขายอาหารและร้านขายสินค้า โดยมีลูกศรชี้ทิศทาง
ของร้านดังกล่าว แผ่นป้ายนี้จะติดอยู่โดยทั่วไปภายในบริเวณร้าน

ส่วนที่ 2 ร้านอาหารชั้นบน ร้านอาหารชั้นบนประกอบด้วยห้องอาหาร
ต่าง ๆ มากมาย ซึ่งสามารถแบ่งลักษณะการให้บริการได้ 3 ลักษณะ ดังนี้

1. ห้องอาหารที่ให้บริการแก่ลูกค้าโดยทั่วไป
2. ห้องอาหารที่ให้บริการแก่ลูกค้าที่ต้องการความเป็นส่วนตัว
เพื่อจัดเลี้ยงสังสรรค์เป็นหมู่คณะ

3. ห้องอาหารที่ให้บริการทั้งด้านอาหารและการแสดง

นาถุชศิลป์ไทย

ห้องอาหาร เหล่านี้มีจำนวนที่นั่งแตกต่างกันออกไปตามลักษณะของการให้บริการ*
 ลักษณะของห้องอาหาร ชั้นบน เป็นลักษณะของบ้านไม้ปลูกติดกัน โดยมีบันไดทางขึ้นที่
 สร้างจากภายในบริเวณร้านอาหารชั้นล่างขึ้นไปยังร้านอาหารชั้นบน
 ตัวอย่างห้องอาหารชั้นบน



ภาพห้อง เรือนแก้วซึ่งให้บริการแก่ลูกค้าโดยทั่วไป ลักษณะเป็นบ้านไม้
 มีบันไดทางขึ้นห้องอาหารสร้างจากบริเวณชั้นล่างขึ้นไปยังชั้นบน นอกจากนี้ยังมี
 ทางเดินที่เชื่อมต่อกันได้ระหว่างห้องอาหารห้องต่าง ๆ ภายในบริเวณชั้นบนด้วย

*ดูรายละเอียดในหน้าที่ 26 - 27

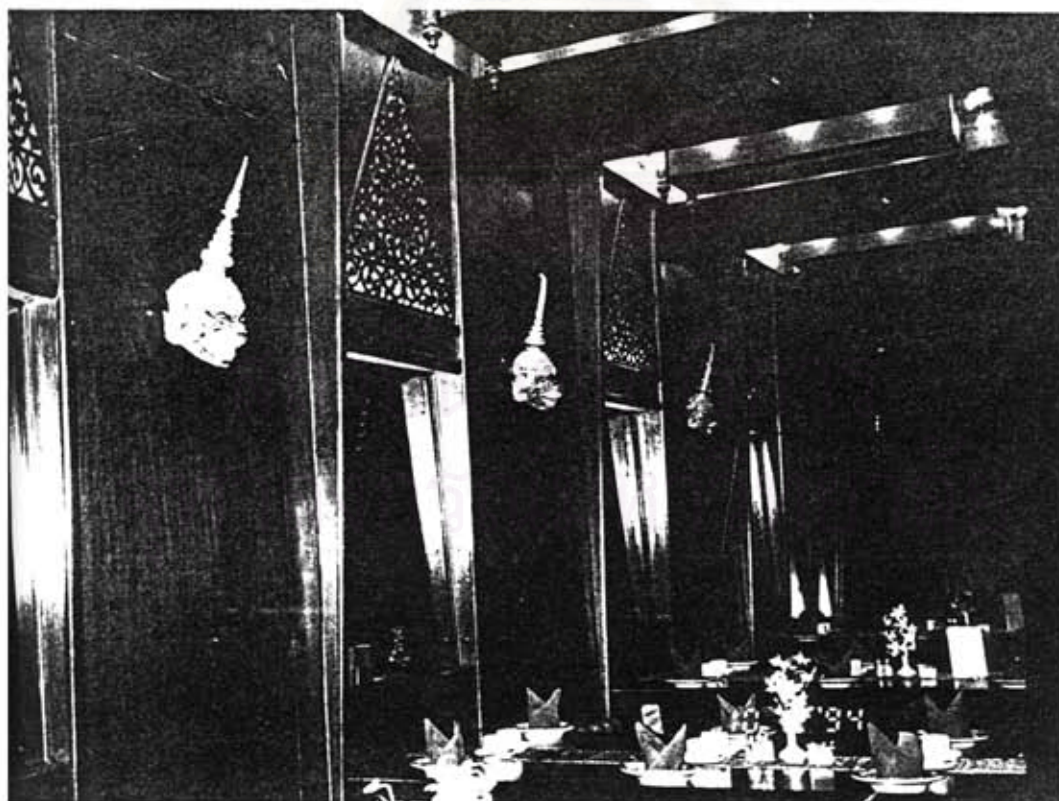
สำหรับห้องอาหารที่ให้บริการด้านอาหารและการแสดงนาฏศิลป์มีอยู่ 2 ห้อง คือ ห้องเรือนเทพใหญ่และห้องเรือนเทพเล็ก โดยปกติจะเปิดบริการที่ห้องเรือนเทพใหญ่เพียงห้องเดียว ยกเว้นกรณีที่มีลูกค้ามาใช้บริการเกินกว่า 206 ที่นั่ง จึงจะเปิดบริการที่ห้องเรือนเทพเล็กเพิ่มอีกห้องหนึ่ง บรรยากาศภายในห้องเรือนเทพใหญ่บริเวณประตูทางเข้าด้านหน้ามีโต๊ะหมู่บูชา โดยมีพระพุทธรูปตั้งไว้เพื่อให้ลูกค้าชาวต่างชาติได้เห็นถึงลักษณะการบูชาพระของไทย นอกจากนี้ในวันสงกรานต์ทางร้านจะจัดพิธีสงฆ์หน้าพระ โดยให้ลูกค้าได้ร่วมสงฆ์หน้าพระด้วย ห้องเรือนเทพใหญ่เป็นห้องรูปสี่เหลี่ยมจัตุรัส ขนาด 20 x 20 เมตร เพดานห้องสูง 5 เมตร พื้นที่ของห้องแบ่งออกเป็น 2 ส่วน คือ ส่วนของเวทีการแสดงและส่วนของผู้ชม ลักษณะเช่นนี้ เหมือนลักษณะของโรงละครขนาดกลาง ซึ่งเป็นลักษณะที่เหมาะสมกับการจัดการแสดง

ภายในห้องสิ่งของต่าง ๆ ถูกตกแต่งด้วยสีแดงเป็นส่วนใหญ่ ไม่ว่าจะเป็นผ้าม่านบนเวทีการแสดง พรมปูพื้น ผ้ากันเปื้อนของลูกค้า ตลอดจนเครื่องแต่งกายของพนักงานบริการ บริเวณฝ้าผนังของห้องทั้ง 2 ด้าน ตกแต่งด้วยกระจกเงาซึ่งมีไม้แกะสลักลวดลายอยู่ด้านบนกระจกเงาแต่ละบาน นอกจากนี้มีการประดับคริสระ โชนตัวอักษรและถึงไว้บนฝ้าผนังทั้ง 2 ด้านด้วย

สถาบันวิทยบริการ
จุฬาลงกรณ์มหาวิทยาลัย



ภาพบรรยากาศภายในห้องอาหารเรือนเทพใหญ่ สิ่งของต่าง ๆ ภายในห้อง ถูกตกแต่งด้วยสีแดงเป็นส่วนใหญ่ เมื่อวันที่ 10 ธันวาคม 2539.



ภาพฝาผนังห้อง เรือนเทพใหญ่ซึ่งประดับด้วยกระเจกเงา และสริระโชน
ตัวอักษร เมื่อวันที่ 10 ธันวาคม 2539

สำหรับห้องเรือนเทพเล็ก มีลักษณะเป็นห้องสี่เหลี่ยมผืนผ้าขนาด 7 x 12 เมตร เพดานห้องสูง 2.70 เมตร สิ่งของต่าง ๆ ตกแต่งด้วยสีแดง เช่นเดียวกัน แต่บริเวณฝาผนังทั้ง 2 ด้านเป็นฝาผนังฉาบปูนพู่ทอปะเปอร์ทับไม่มีการประดับด้วยกระจกเงาและครีมาโซน ดังเช่น ที่ห้องอาหารเรือนเทพใหญ่

เวที

เวทีการแสดงของร้านอาหารที่สี่ลมวิไลสง เทรคเซนเตอร์ มี 3 เวที คือ 1. เวที การแสดงที่ห้องเรือนเทพใหญ่ 2. เวทีการแสดงห้องเรือนเทพเล็ก 3. เวทีการแสดงโรงช้าง

เวทีการแสดงห้องเรือนเทพใหญ่

เวทีการแสดงของห้องเรือนเทพใหญ่มีขนาด 4X14 เมตร ยกพื้นสูง 0.60 เมตร พื้นเวทีปูด้วยไม้แดงเข้าลิ้นขัดเงา ขนาด 1X6 นิ้ว ด้านหลังเวทีเป็นผ้าม่านสีแดง โดยแบ่งม่านออกเป็น 2 ระดับ ห่างจากกัน 0.80 เมตร เพื่อใช้เป็นทางเข้าออกของนักแสดง ที่ตั้งของวงดนตรีอยู่ด้านขวาของเวที โดยทำเป็นสัดส่วนด้วยการเล่นระดับ 2 ระดับ คือ

ระดับที่ 1 ติดกับเวทีการแสดง ยกพื้นสูงขึ้นจากเวทีการแสดง 0.25 เมตร

ระดับที่ 2 ติดกับระดับแรก เป็นระดับเดียวกับเวทีการแสดง คือ 0.6 เมตร

สถาบันวิทยบริการ
จุฬาลงกรณ์มหาวิทยาลัย



ภาพเวทีการแสดงที่ห้องเรือนเทพใหญ่ ผู้แสดงกำลังทำการแสดงชุดระบำ
สุโขทัย ด้านขวาของภาพคือ ที่ตั้งของวงดนตรี ซึ่งเล่นระดับเป็น 2 ระดับ
เมื่อวันที่ 13 ธันวาคม 2539.

เวทีการแสดงห้องเรือนเทพเล็ก

เวทีการแสดงของห้องเรือนเทพเล็กมีขนาด 2x7 เมตร ยกพื้นสูง
0.90 เมตร พื้นเวทีปูด้วยไม้แดงเข้าลิ้นขัดเงาขนาด 1x6 นิ้ว ด้านหลังเวทีเป็น
ผ้าม่านสีแดง โดยแบ่งออกเป็น 2 ระดับเช่นเดียวกับผ้าม่านของเวทีการแสดงห้อง
เรือนเทพใหญ่ ที่ตั้งของวงดนตรีแยกออกมาต่างหากจากเวทีการแสดง โดยตั้งอยู่
ด้านซ้ายของเวที และอยู่ในบริเวณพื้นที่ของผู้ชม ที่ตั้งของวงดนตรียกพื้นสูง 0.90
เมตร ขนาด 1.10x1.30 เมตร

เวทีการแสดงที่ห้องเรือนเทพทั้ง 2 ห้องมีลักษณะที่เหมือนและแตกต่างกัน
กันดังนี้

ลักษณะที่เหมือนกัน คือ พื้นเวทีปูด้วยไม้แดงเข้าลิ้นขัดเงา ด้านหลัง
เวทีเป็นผ้าม่านสีแดง โดยแบ่งเป็น 2 ระดับ ห่างจากกัน 0.80 เมตร เพื่อใช้
เป็นทางเข้า-ออกของผู้แสดง

ลักษณะที่ต่างกันคือ ขนาดของเวทีและที่ตั้งของวงดนตรี ที่ห้อง เรือนเทพเล็ก เวทียกพื้นสูง 0.90 เมตร ขนาดของเวที 2 x 7 เมตรที่ตั้งของ วงดนตรีจะแยกออกมาต่างหากจากเวทีการแสดง สำหรับห้องเรือนเทพใหญ่เวที ยกพื้นสูง 0.60 เมตร ขนาดของเวที 4 x 14 เมตร ที่ตั้งของวงดนตรีอยู่ทางด้าน ซ้ายของเวที โดยทำเป็นสัดส่วนด้วยการเล่นระดับ 2

เวทีการแสดงโรงช้าง

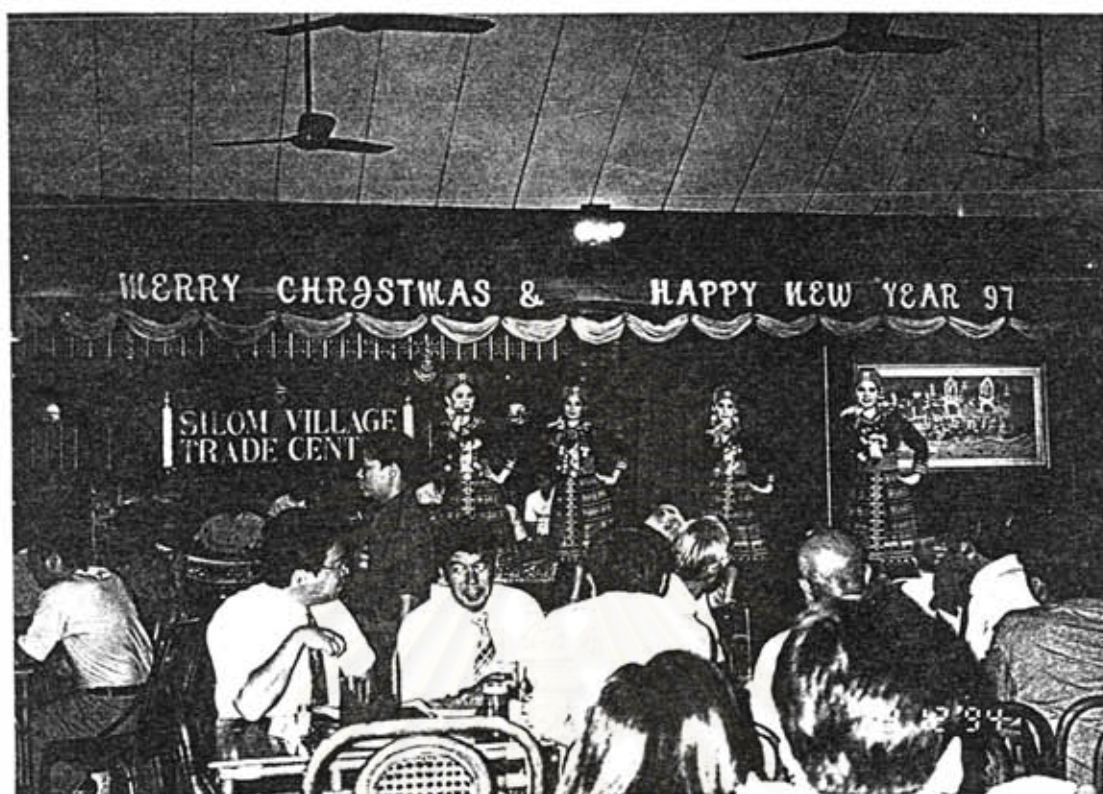
สำหรับเวทีการแสดงที่โรงช้าง เป็นลักษณะของเวทีรูปสี่เหลี่ยมผืนผ้า ขนาด 7 x 4 เมตร ยกพื้นสูง 0.60 เมตร พื้นเวทีปูด้วยไม้แดงเข้าลิ้นขัดเงา ขนาด 1 x 6 นิ้ว ด้านหลังของเวทีติดกันเป็นที่ตั้งของวงดนตรีขนาด 5 x 4 เมตร พื้นปูด้วยพรมสีแดง โดยยกกระดานขึ้นเป็น 2 ระดับ ดังนี้

ระดับที่ 1 ยกพื้นสูง 0.70 เมตร ซึ่งสูงกว่าเวทีการแสดง 10 เซนติเมตร

ระดับที่ 2 สูงกว่าระดับแรก 15 เซนติเมตร

ที่ตั้งของวงดนตรีสร้างอยู่ด้านหลังติดกับเวทีการแสดงต่อจากประตูทางเข้า-ออกของผู้แสดง ซึ่งเมื่อผู้แสดงออกมาทำการแสดงจะทำให้ผู้แสดงบางส่วนบังนักดนตรีที่นั่งอยู่ บริเวณพื้นที่ด้านหลังที่ติดกับเวทีการแสดงดัง ในภาพ

สถาบันวิทยบริการ
จุฬาลงกรณ์มหาวิทยาลัย



ภาพเวทีการแสดงที่โรงซ้าง ซึ่งแสดงให้เห็นว่าผู้แสดงบางส่วนบังนักดนตรี
ที่นั่งอยู่ด้านหลังเวทีการแสดง วันที่ 13 ธันวาคม 2539.

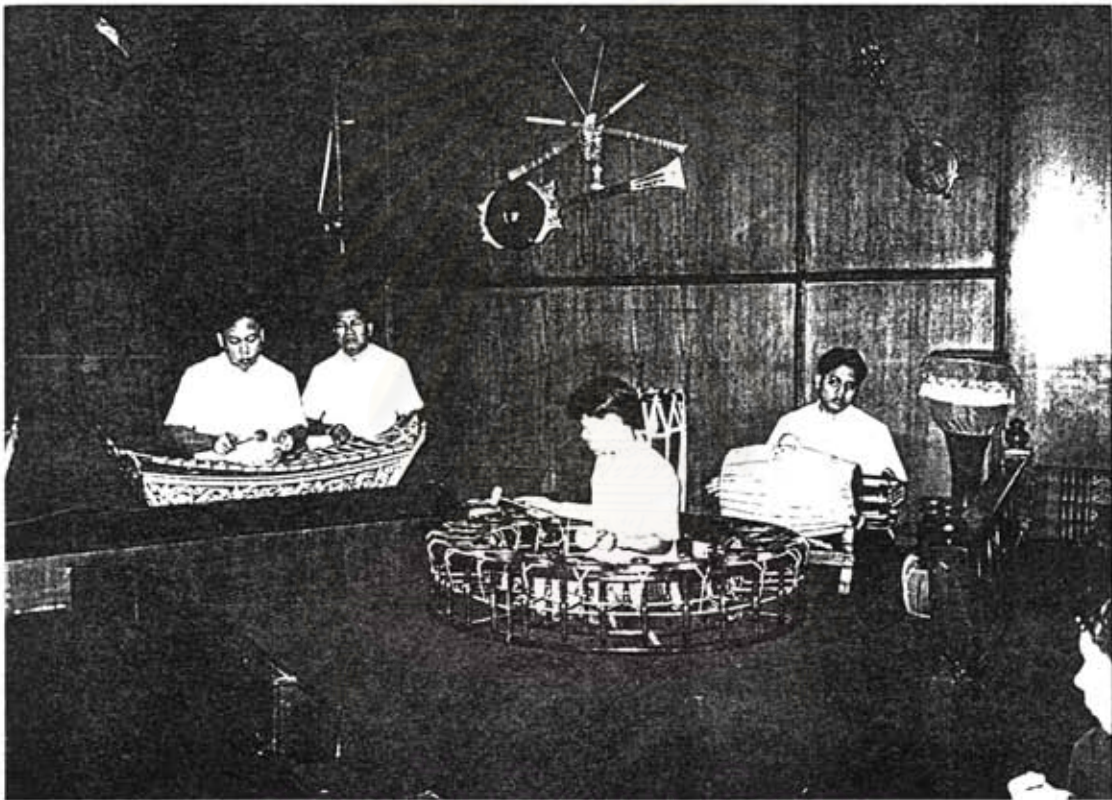
ดนตรี

ดนตรีใช้วงปี่พาทย์เครื่องหกหรือวงหน้าजू ซึ่งขยายมาจากวงปี่พาทย์เครื่องห้า
โดยเพิ่มเครื่องดนตรีอีก 1 ชิ้น คือ ระนาดทุ้ม¹ นอกจากนี้ยังมีเครื่องดนตรีที่ใช้สำหรับ
เพลงออกภาษา เช่น โทนชาติรีใช้สำหรับการแสดงชุดมโนราฐชาญญ เป็นคั่น

¹ สัมภาษณ์ พิชิต ชัยเสรี, อาจารย์ประจำภาควิชาดุริยางค์ศิลป์
คณะศิลปกรรมศาสตร์ จุฬาลงกรณ์มหาวิทยาลัย, 27 มกราคม 2540.

เครื่องดนตรี ประกอบด้วย

- | | |
|---------------|--------------|
| 1. ระนาดเอก | 6. กลองชาตรี |
| 2. ระนาดทุ้ม | 7. โทนชาตรี |
| 3. ฉิ่งวงใหญ่ | 8. ปี่ |
| 4. ตะโพน | 9. ฉิ่ง |
| 5. กลองแขก | |



ภาพวงดนตรีที่ร้านอาหารสีลมวิลเลจ เทวดเซ็นเตอร์ (หอนเรือนเทพใหญ่)

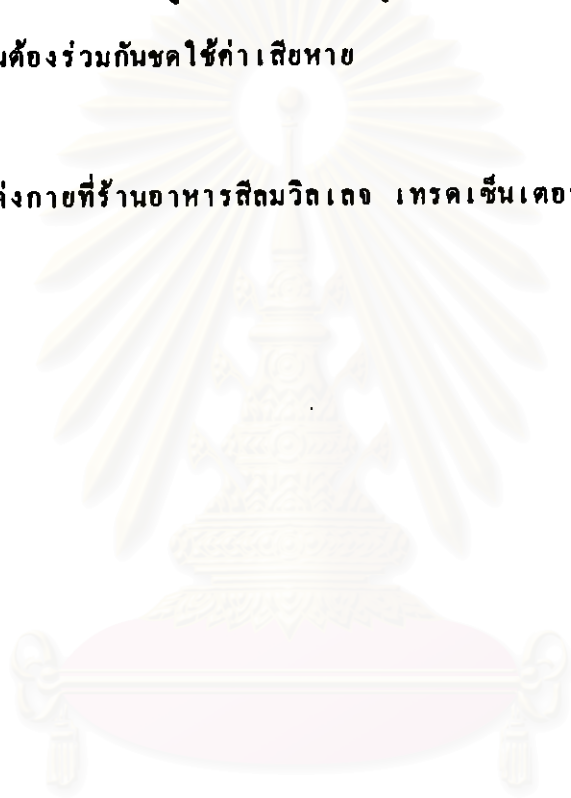
เครื่องแต่งกาย

เครื่องแต่งกายของคณะนาฏศิลป์ที่ร้านอาหารสีลมวิลเลจ

เทวดเซ็นเตอร์ มีลักษณะเช่นเดียวกับเครื่องแต่งกายของกรมศิลปากร ทั้งชุดขึ้นเครื่องและชุดเบ็ดเตล็ดต่าง ๆ เนื่องจากผู้จัดทำเครื่องละครได้จัดทำขึ้น โดยดูแบบจากเครื่องแต่งกายของกรมศิลปากรเป็นหลัก อีกทั้งมีวัตถุประสงค์เพื่อให้ผู้สนใจได้เช่าเครื่องละครไปใช้ในโอกาสต่าง ๆ ซึ่งกรณีที่สีลมวิลเลจเทวดเซ็นเตอร์ได้เช่า

เครื่องละครนี้ก็เป็นลักษณะเช่าเครื่องเช่นเดียวกัน แต่เป็นการเช่าระยะยาว ซึ่งรายได้จะแน่นอนกว่าการเช่าระยะสั้น เครื่องแต่งกายที่ร้านอาหารสิลมวิถเลขเทรตเซ็นเตอร์ เช่าจาก คุณสุรภกิจ ศรวงษ์ ในอัตรา 15,000 บาท/เดือน หากเครื่องแต่งกายเก่าหรือทรุดโทรมลง เจ้าของเครื่องต้องรับผิดชอบโดยนำเครื่องแต่งกายชุดใหม่มาเปลี่ยนให้ แต่หากผู้แสดงคนใดทำเครื่องแต่งกายชำรุดหรือสูญหาย ผู้แสดงคนนั้นต้องรับผิดชอบโดยการชดใช้ค่าเสียหายหรือจัดหาเครื่องแต่งกายชุดใหม่มาแทน แต่หากไม่ทราบว่าผู้แสดงคนใดเป็นผู้ทำเครื่องแต่งกายชำรุดหรือสูญหาย กรณีนี้ผู้แสดงทุกคนต้องร่วมกันชดใช้ค่าเสียหาย

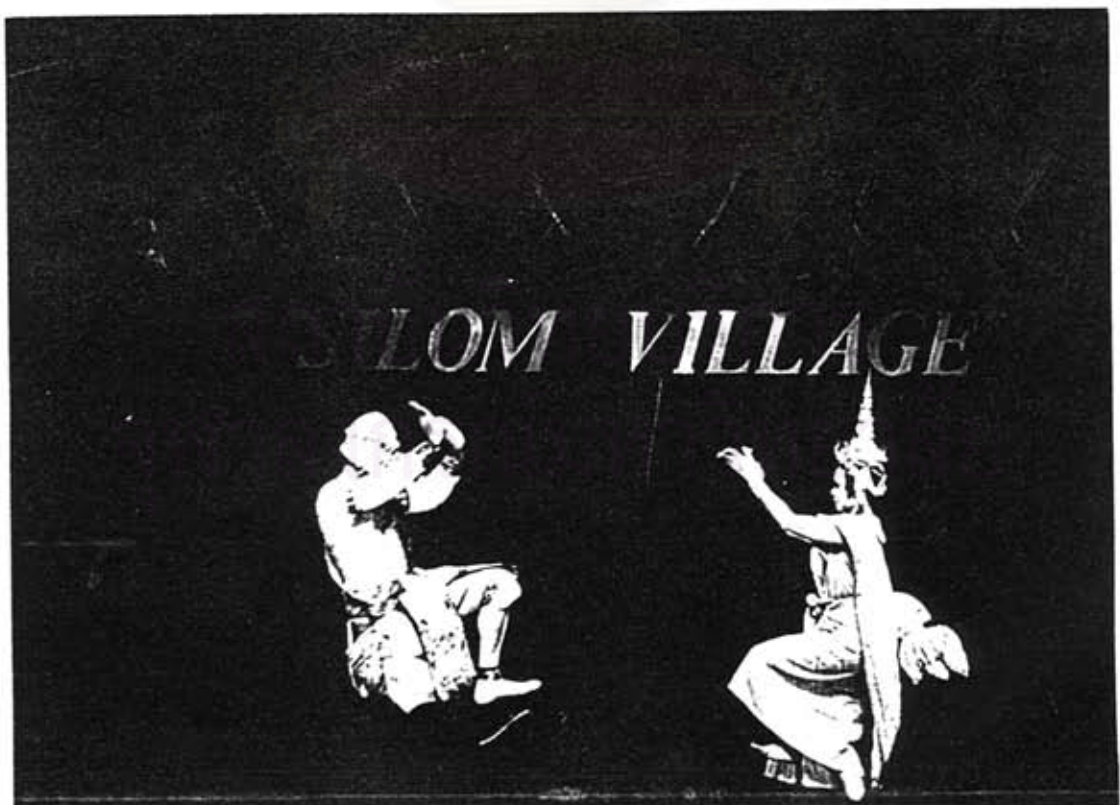
ตัวอย่าง เครื่องแต่งกายที่ร้านอาหารสิลมวิถเลขเทรตเซ็นเตอร์



สถาบันวิทยบริการ
จุฬาลงกรณ์มหาวิทยาลัย



ภาพเครื่องแต่งกายชุดขึ้นเครื่องตัวพระ-นาง ในการแสดง ชุด กฤษดาภินิหาร



ภาพเครื่องแต่งกายในการแสดงชุดหนุมานจับนางสุพรรณมัจฉา



จุฬาลงกรณ์มหาวิทยาลัย
ภาพเครื่องแต่งกายผู้แสดงชุดระบำศรีวิชัย แสดงให้เห็นถึงลักษณะ
การแต่งกายที่คล้ายกับกรมศิลปากร วันที่ 10 มกราคม 2540

ผู้วิจัยพบว่า มีการเตรียมพร้อมเครื่องแต่งกายบางชุดเพื่อให้สะดวกต่อการแต่งกาย เช่นชุดพระบาทลพบุรี ได้มีการเข็บเครื่องประดับ คือ ดันแขน ติดไว้กับชายแขนเสื้อทั้ง 2 ข้าง เพื่อสะดวกต่อการสวมใส่ โดยที่ผู้สวมใส่ไม่ต้องเสียเวลาในการติดดันแขนในภายหลัง ตลอดจนผ้ายกที่ใช้สำหรับการแสดงชุดขึ้นเครื่องได้มีการจับจีบไว้ก่อนแล้ว ซึ่งสามารถย่นระยะเวลาในการแต่งให้เร็วขึ้นได้



ภาพเครื่องแต่งกายชุดพระบาทลพบุรี ซึ่งมีการติดดันแขนไว้กับชายแขนเสื้อทั้ง 2 ข้าง เมื่อวันที่ 10 ธันวาคม 2539.

เครื่องแต่งกายถูกจัดเก็บและแยกประเภทไว้อย่างเป็นระเบียบเรียบร้อย เพื่อสะดวกต่อการใช้งานภายในห้องแต่งตัว ซึ่งมี 2 ห้อง ห้องใหญ่มีขนาด 5 x 6 เมตร ห้องนี้สำหรับแต่งหน้าและแต่งตัวผู้แสดงชุดเบ็ดเตล็ดต่าง ๆ ภายในห้องมีหิ้งบูชาศรียะพ้อแก่ ซึ่งเป็นที่เคารพนับถือของผู้แสดง แต่สังเกตได้ว่า หิ้งศรียะพ้อแก่นี้ขาดการดูแลเอาใจใส่ เนื่องจากดอกไม้ที่บูชาหิ้งนั้นแห้งเหี่ยวลงอย่างเห็นได้ชัดอีกทั้งน้ำในแก้วน้ำที่บูชาหิ้งแห้งขอดลง เช่นเดียวกัน



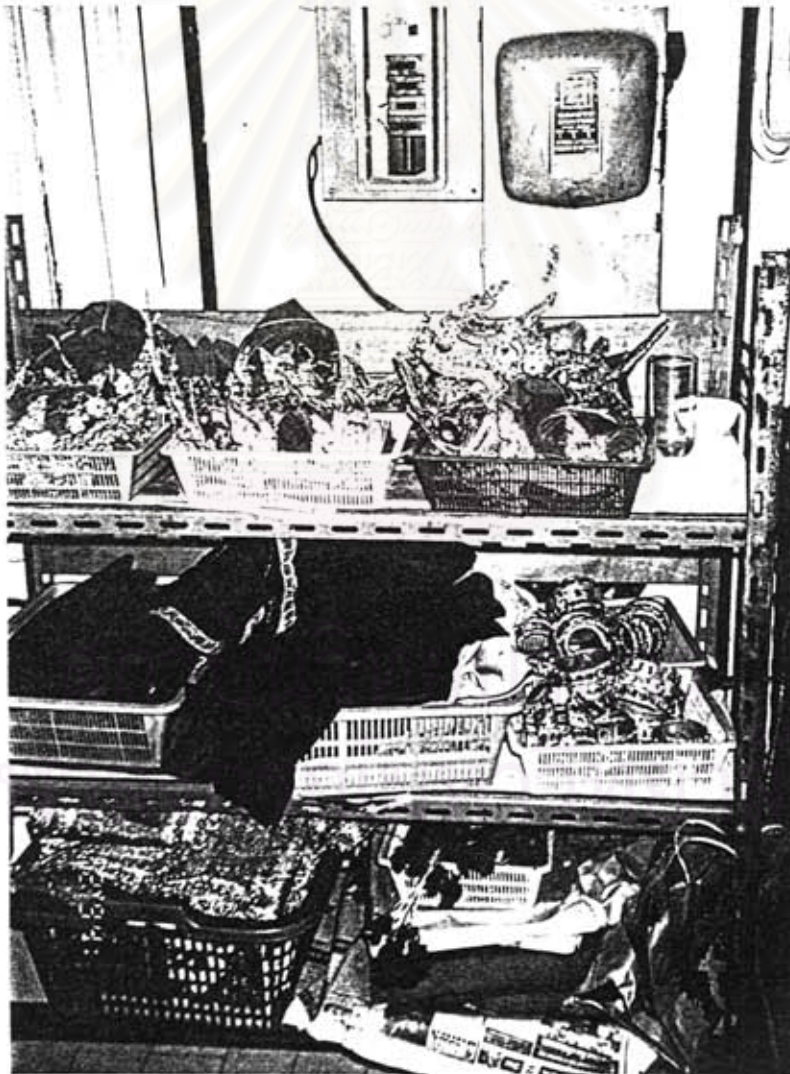
ภาพหิ้งบูชาศรียะพ้อแก่ ที่ขาดการดูแลเอาใจใส่จากผู้แสดงและผู้ที่มีหน้าที่
เกี่ยวข้อง เมื่อวันที่ 10 ธันวาคม 2539.

ภายในห้องแต่งตัวมีกระจกเงาบานใหญ่ 3 บาน ขนาด 1 x 5 เมตร 1 บาน และขนาด 1 x 1.5 เมตร 2 บาน โดยติดตั้งอยู่ที่ผนังห้องทั้ง 3 ด้าน ยกเว้น ด้านบันไดทางเข้าห้องแต่งตัว กระจกเงาแต่ละบานจะมีไฟนีออนติดตั้งอยู่ด้านบน เพื่อให้ความสว่างแก่ผู้แสดงในการแต่งหน้าและทำผม ด้านบนของกระจกเงาเป็นชั้นวางมงกุฏ ชฎา สรีระระบำโบราณคดีชุดลพบุรี และสุโขทัย ตลอดจนนกแก้วและกระบังหน้าของระบำโบราณคดีชุดทวาราวดี ซึ่งใส่ไว้ในตะแกรงพลาสติก ด้านล่างของกระจกเงาเป็นโต๊ะวางเครื่องสำอางของผู้แสดง โต๊ะแต่ละตัวจะต่อติดกัน ด้านล่างของโต๊ะเป็นลิ้นชักใส่ของ นอกจากนี้ยังมีตู้ล็อกเกอร์สำหรับใส่สิ่งของ ๑ ผู้แสดงแต่ละคน รวมทั้งมีตู้น้ำเย็นไว้ให้ผู้แสดงได้ใช้ดื่มกินด้วย ภายในห้องแต่งตัว ติดตั้งเครื่องปรับอากาศ ซึ่งให้ความเย็นสบายแก่ผู้แสดงเป็นอันมาก



ภาพชั้นวางมงกุฏ ชฎาและสรีระระบำโบราณคดีชุดลพบุรีและสุโขทัย
ซึ่งอยู่ด้านบนของกระจกเงา จากภาพ ด้านซ้ายคือ มงกุฏ ชฎา และสรีระระบำ
โบราณคดี ชุด ลพบุรี, วันที่ 10 ธันวาคม 2539.

สำหรับเครื่องแต่งกายถูกจัดเก็บไว้อย่างเป็นระเบียบในห้องซึ่งติดกับห้องแต่งตัวห้องใหญ่แต่แยกออกมาเป็นสัดส่วนต่างหาก มีขนาด 2 x 3 เมตร ห้องนั้นนอกจากใช้เป็นที่เก็บเครื่องแต่งตัวชุดเบ็ดเตล็ดต่าง ๆ แล้วยังใช้เป็นห้องเปลี่ยนเสื้อผ้าของผู้แสดงหญิงด้วย ภายในห้องจะมีม่านกันทั้ง 4 ด้านอย่างมิดชิด และมีตู้เก็บเสื้อผ้าตลอดจนมีการติดตั้งราวแขวนเสื้อ ซึ่งสูงจากพื้นประมาณ 1.30 เมตร โดยใช้แขวนเครื่องแต่งกายชุดเบ็ดเตล็ดต่าง ๆ แยกเป็นหมวดหมู่อย่างเป็นระเบียบเพื่อสะดวกต่อการนำออกใช้งาน สำหรับเครื่องประดับจะแยกจำพวก โดยใส่ไว้ในตะแกรงพลาสติก ซึ่งแต่ละตะแกรงจะเป็นเครื่องประดับแต่ละชนิด เช่น กระบังหน้าระบำศรีวิชัย กำไลข้อมือข้อเท้าระบำลพบุรี เสื้อในนางรำศรีวิชัยและสุโขทัย ผ้าสไบกรองและเล็บที่ใช้สวมใส่ในการแสดงชุดฟ้อนภูไท เป็นต้น



ภาพเครื่องประดับที่จัดเก็บไว้อย่างเป็นสัดส่วน ในตะแกรงพลาสติก

ซึ่งวางอยู่บนชั้นวางของบริเวณประตูทางเข้าห้องแต่งตัว เมื่อวันที่ 10 ธันวาคม 2539.

ห้องแต่งตัวห้องเล็กอยู่ห่างจากห้องแต่งตัวใหญ่ประมาณ 4 เมตร โดยมีทางเดินเชื่อมต่อกัน ห้องแต่งตัวห้องเล็กนี้อยู่ด้านหลังเวทีการแสดง ซึ่งใกล้กับเวทีการแสดงมากกว่าห้องแต่งตัวใหญ่ และห้องนี้ยังใช้เป็นทางเดินของผู้แสดง เพื่อออกไปทำการแสดงยังเวทีการแสดงที่ห้องเรียนเทพทั้ง 2 ห้องด้วย ห้องแต่งตัวห้องเล็ก มีขนาด 1.5 x 2 เมตร ห้องนี้ใช้เป็นห้องแต่งตัวชุดขึ้นเครื่องต่าง ๆ โดยชุดขึ้นเครื่อง จะถูกเก็บไว้ในตู้อย่างดี เมื่อจะใช้งานจึงนำออกมาวางไว้โดยแยกเป็นชุด ๆ อย่างมีระเบียบ

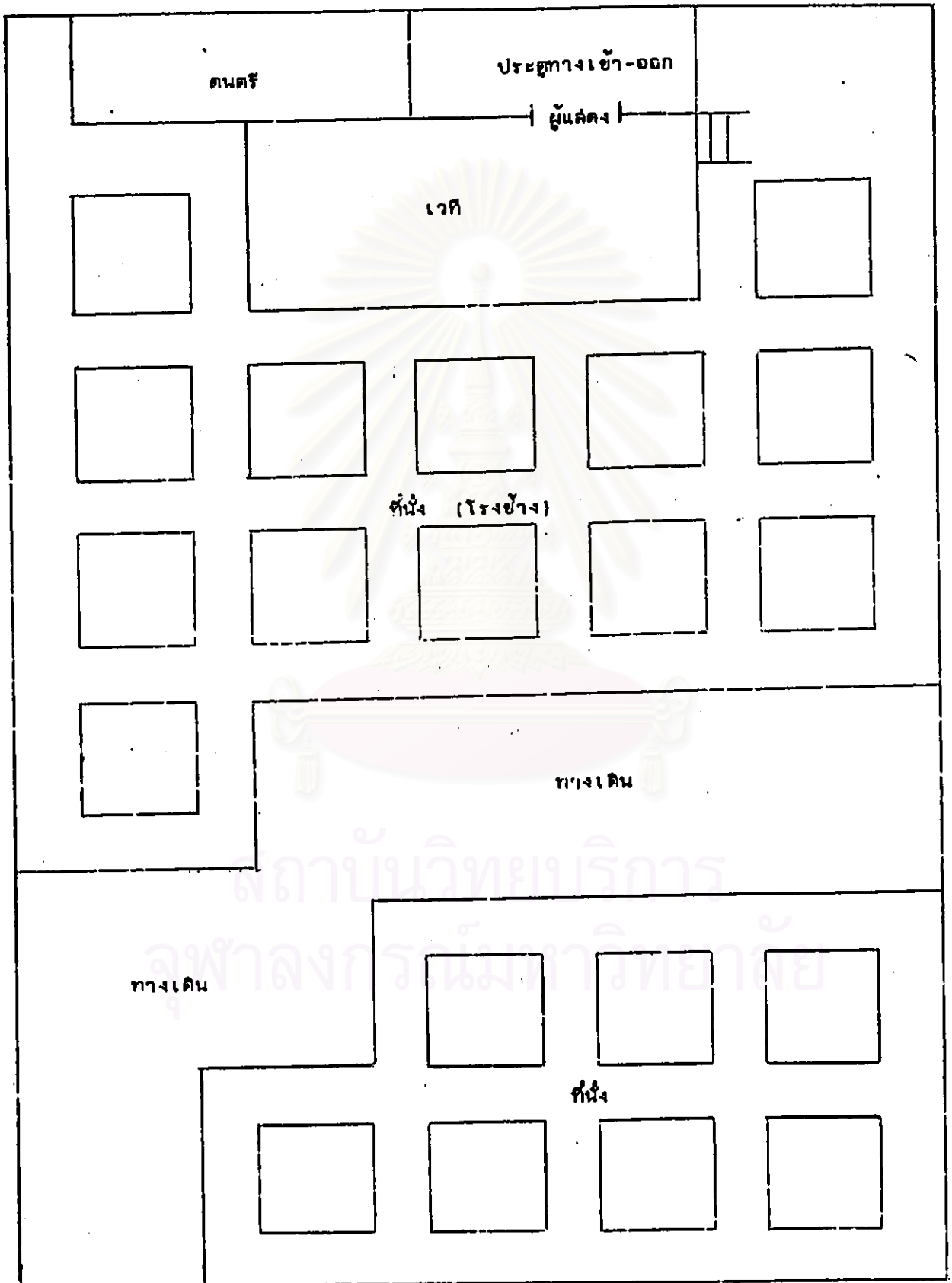
เครื่องแต่งกายและเครื่องประดับต่าง ๆ ของร้านอาหารสิลมวิลเลจ จัดว่าอยู่ในระดับค่อนข้างใหม่ กล่าวคือ เครื่องแต่งกายที่ทำจากวัสดุผ้าไหม หรือสะท้อนแสง เช่น ผ้าตัวนัมมัน คีนและเพชร-พลอยพลาสติก เมื่อผู้แสดงสวมใส่ขณะแสดงบนเวทีซึ่งวัสดุเหล่านี้เมื่อต้องแสงไฟสปอตไลท์บนเวทีจะมีการสะท้อนแสงเป็นระยิบให้เห็นแวววาวและสวยงาม แม้เมื่อขณะดูใกล้ ๆ โดยที่ไม่ต้องแสงไฟจากสปอตไลท์ก็ยังสามารถเห็นว่าเครื่องแต่งกายนี้ค่อนข้างใหม่ และไม่ชำรุดทรุดโทรมมากแต่ประการใด

แผนผังห้องอาหาร

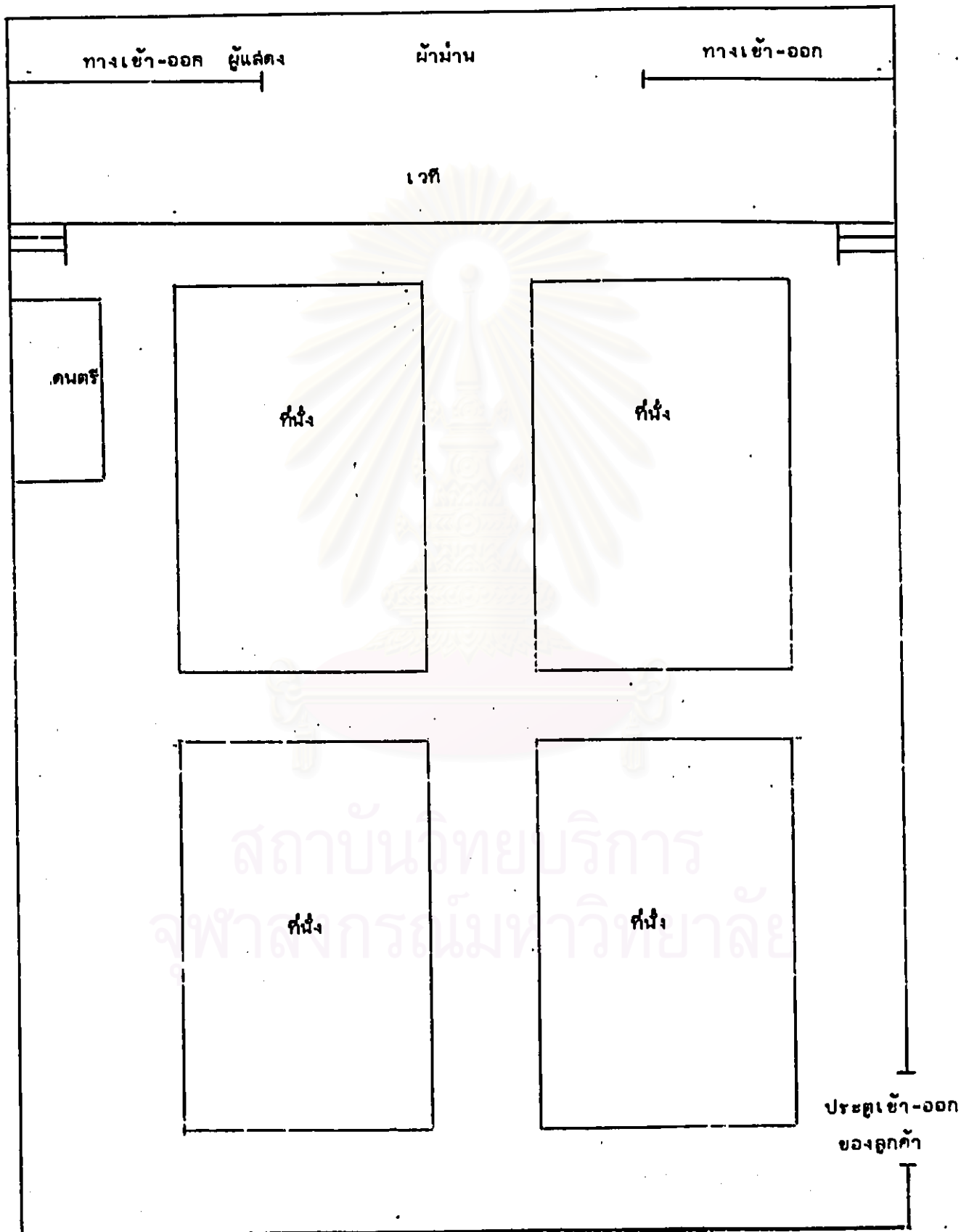
แผนผังห้องอาหารซึ่งใช้จัดการแสดงนาฏยศิลป์ไทยที่ร้านอาหารสิลมวิลเลจเทรดเซ็นเตอร์ มีอยู่ 3 ที่ด้วยกันดังต่อไปนี้

สถาบันวิทยบริการ
จุฬาลงกรณ์มหาวิทยาลัย

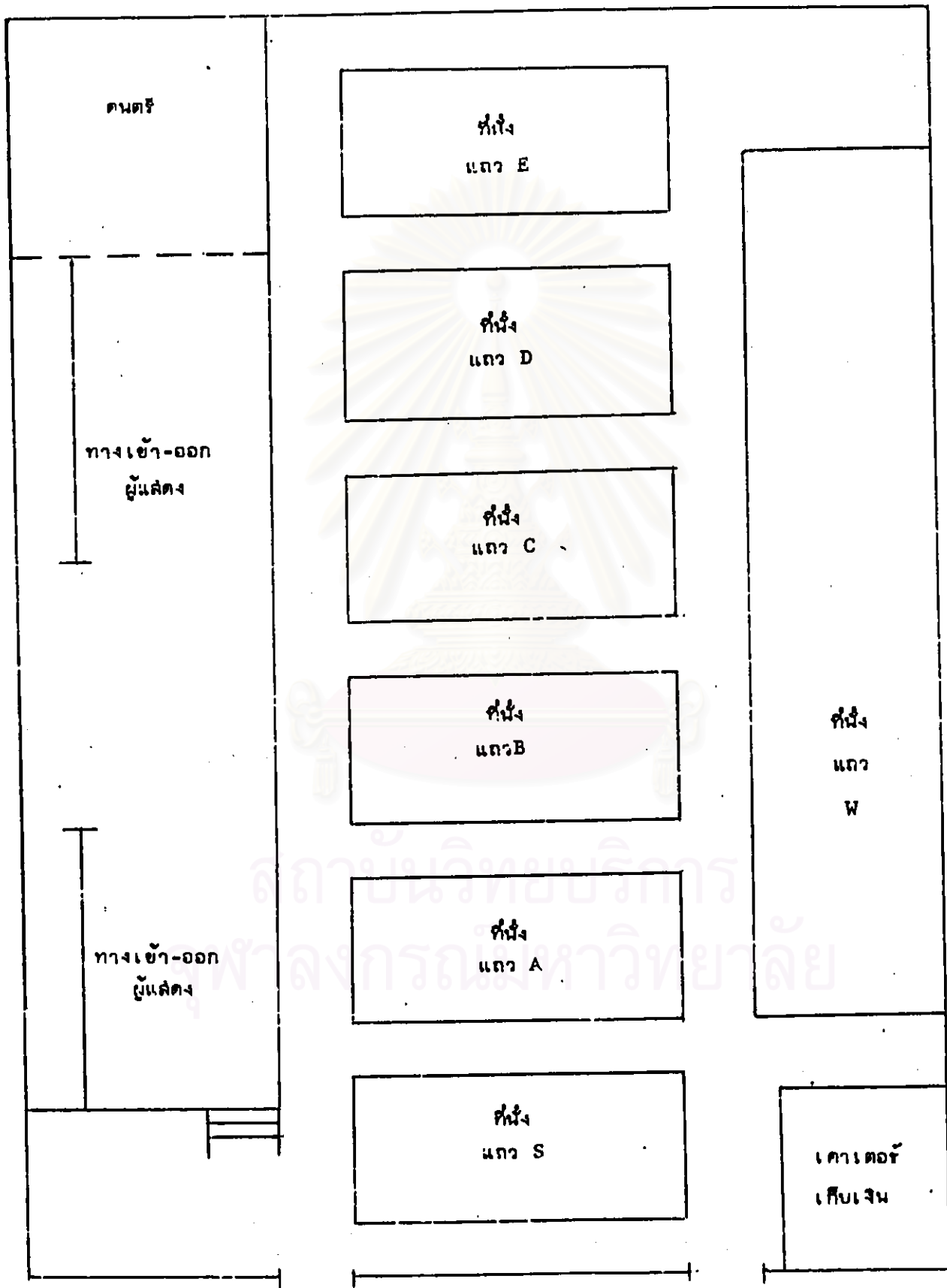
1. แผนผังโรงช้าง



2. แผนผังเรือนเทพเล็ก



3. แผนผังห้องเรียนขนาดใหญ่

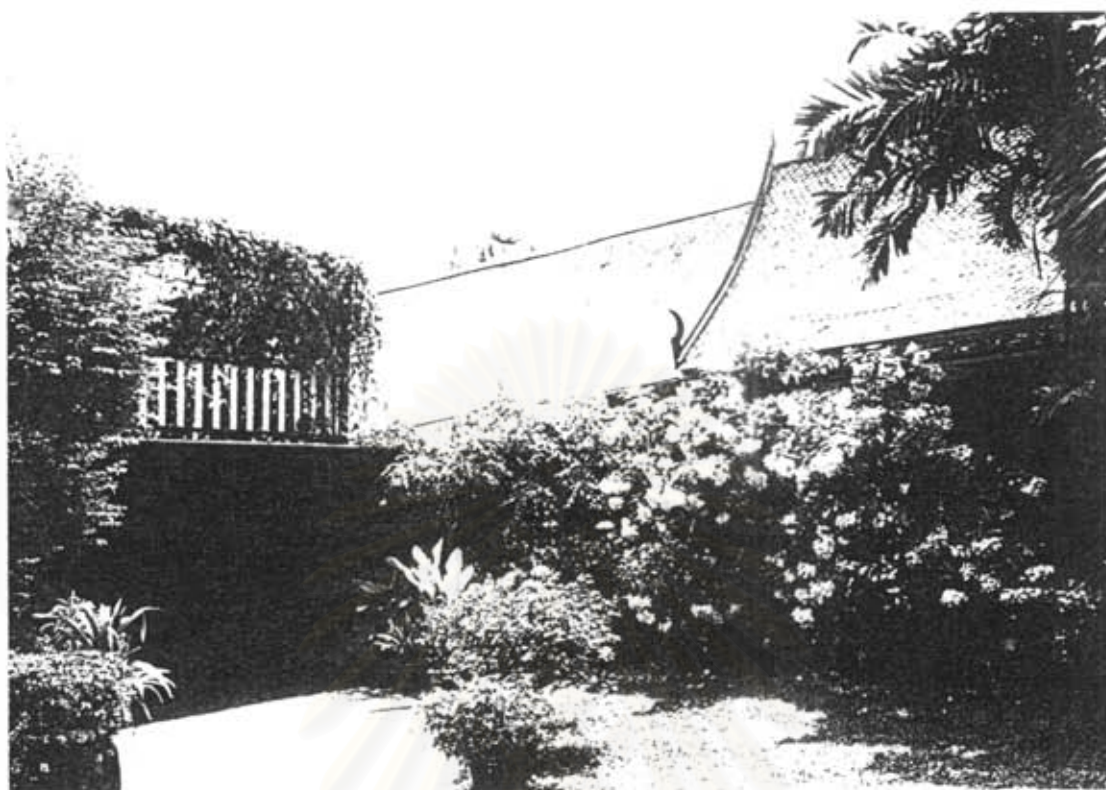


ร้านอาหารสิลมวิทเลจ เทคเซ็นเตอร์ เป็นศูนย์การค้าขนาดกลาง ตั้งอยู่ที่ถนนสิลม ภายในประกอบด้วยร้านขายอาหาร และร้านขายสินค้าที่ระลึกของไทย ในส่วนของร้านขายอาหารมีอยู่ 3 แห่งที่จัดการแสดงนาฏศิลป์ไทยให้ลูกค้าชม คือ โรงช้าง ห้องเรือนเทพใหญ่ และห้องเรือนเทพเล็ก ซึ่งทั้ง 2 ห้องนี้รองรับลูกค้าจากบริษัทท่องเที่ยวต่างๆ เป็นส่วนใหญ่ สำหรับห้องเรือนเทพเล็ก จะเปิดบริการต่อเมื่อมีผู้มาใช้บริการมากเกินอัตราที่ห้องเรือนเทพใหญ่สามารถรองรับได้ เวทีการแสดงของห้องอาหารทั้ง 3 ห้องนี้ เป็นลักษณะของเวทีรูปสี่เหลี่ยมผืนผ้า ซึ่งเหมาะสมต่อการจัดการแสดง เพราะผู้ชมจะนั่งอยู่บริเวณหน้าเวที และสามารถชมการแสดงได้อย่างทั่วถึง คนตรีที่ใช้สำหรับการแสดง คือ วงปี่พาทย์เครื่องหก นอกจากนี้ยังเพิ่มเครื่องดนตรีที่ใช้สำหรับเพลงออกภาษา เพื่อใช้บรรเลงสำหรับการแสดงที่ใช้ทำนองเพลงออกภาษา เช่น การแสดงชุด มโนราห์บุชาลัย และรำวงมาตรฐาน เป็นต้น ในส่วนของเครื่องแต่งกายเช่าจากสถานที่ๆ ให้บริการเช่าเครื่องแต่งกายชุดนาฏศิลป์ ซึ่งหากเกิดกรณีเครื่องแต่งกายเก่าหรือชำรุด เจ้าของเครื่องจะนำเครื่องแต่งกายชุดใหม่มาเปลี่ยนให้

องค์ประกอบในการแสดงของร้านอาหารบ้านไทย

สถานที่

ร้านอาหารบ้านไทย ตั้งอยู่ในเนื้อที่ประมาณ 2 ไร่ อาคารสถานที่เป็นบ้านทรงไทย 2 หลังปลูกติดกัน หลังแรกเป็นบ้านไม้ 2 ชั้น ขนาด 6 x 12 เมตร ทาด้วยสีน้ำมันสีแดง ชั้นบนแบ่งออกเป็น 2 ส่วน คือ ส่วนของห้องทำงานของผู้จัดการร้านอาหารขนาด 3 x 6 เมตร และส่วนของห้องอาหารชั้นบนหรือที่เรียกว่าบ้านบน มีขนาด 6 x 8 เมตร สูง 2.50 เมตร ซึ่งจะเปิดบริการในกรณีที่ห้องอาหารชั้นล่างไม่สามารถรองรับลูกค้าได้หมด บ้านหลังที่ 2 เป็นบ้านไม้ชั้นเดียวปลูกติดกับบ้านหลังแรก ภายในเป็นห้องอาหารรูปสี่เหลี่ยมผืนผ้า ขนาด 10 x 30 เมตร สูง 3 เมตร บรรยากาศภายนอกตัวบ้านปลูกไม้ประดับต่าง ๆ มากมาย อาทิเช่น ต้นเฟื่องฟ้า ต้นเข็มขนาดเล็ก เป็นต้น รวมทั้งมีบ่อเลี้ยงปลาด้วย



ภาพบรรยากาศภายนอกตัวบ้าน ซึ่งปลูกไม้ประดับต่างๆ ไว้มากมาย วันที่ 28 มิถุนายน 2539.

บรรยากาศภายในห้องอาหารชั้นบนหรือบ้านบน มีลักษณะโปร่งสบาย เนื่องจากติดตั้งหน้าต่างไม้สัก ขนาด 0.90 x 1.20 เมตร และติดตั้งกระจกใสไว้ที่ผนังห้องโดยรอบทั้ง 3 ด้าน พื้นห้องปูด้วยพรมสีแดงยกระดับ 2 ระดับ คือ ระดับล่างเป็นพื้นห้องซึ่งใช้เป็นทางเดิน ระดับบนสูงจากพื้นห้อง 0.50 เมตร ระดับนี้เป็นระดับของเวทีการแสดงและที่นั่งของลูกค้า

บรรยากาศภายในห้องอาหารชั้นล่างหรือบ้านล่าง ฝาผนังห้องทั้ง 2 ข้างติดตั้งภาพวาดลายไทยใส่กรอบขนาด 0.40 x 1.50 เมตร พื้นห้องปูด้วยพรมสีแดง ยกยกระดับขึ้นเป็น 4 ระดับ คือ

- ระดับที่ 1 เป็นพื้นห้องซึ่งใช้เป็นทางเดิน
- ระดับที่ 2 เป็นระดับที่นั่งของลูกค้าสูง 0.50 เมตร
- ระดับที่ 3 เป็นระดับของเวทีการแสดงเวทีที่ 1 สูง 0.80 เมตร
- ระดับที่ 4 เป็นระดับของเวทีการแสดงเวทีที่ 2 สูง 1 เมตร

ภายในห้องที่หนึ่งของลูกค้าแต่ละโต๊ะแบ่งออกเป็นสัดส่วนด้วยเสาไม้ลูกทรงขัดเงา สูง 1 เมตร บริเวณหัวเสาเป็นรูปทรงกลมสูงขึ้นมาจากไม้ลูกทรง 16 เซนติเมตร ที่นั่งของลูกค้ามีจำนวน 4 ที่ 6 ที่ และ 12 ที่ โต๊ะวางอาหารเป็นโต๊ะไม้สักขนาด 0.70 x 0.90 เมตร ผ้าปูโต๊ะใช้ผ้าไหมพัสทิมพ์ลาย* บนโต๊ะอาหารประกอบด้วยแจกันดอกไม้ ซึ่งปักดอกกล้วยไม้สดไว้ นอกจากนี้ยังมีเชิงเทียนทองเหลือง แก้วน้ำ งานข้าวทำจากกระเบื้องเคลือบสีเหลืองมีสีกันเป็นสีแดงม้วนเป็นทรงกลมวางอยู่ด้านบนของงานข้าว ที่นั่งของลูกค้ามีเบาะรองนั่ง ใต้โต๊ะอาหารเป็นที่วางสำหรับให้ลูกค้าวางเท้า

เวที

เวทีการแสดงที่ร้านอาหารบ้านไทยมี 3 เวที โดยที่บ้านบนมี 1 เวที ส่วนที่บ้านล่างมี 2 เวที เนื่องจากในปีพ.ศ.2525 ห้องอาหารบ้านบนทรุดโทรมลงมากและไม่สามารถรองรับลูกค้าได้คราวละหลายๆ ดังนั้นจึงได้ขยายพื้นที่ห้องอาหารบ้านล่างเพิ่มขึ้น เพื่อให้สามารถรองรับลูกค้าได้คราวละหลายๆ โดยไม่ต้องเปิดบริการที่ห้องอาหารบ้านบนอีก และได้สร้างเวทีการแสดงเพิ่มขึ้นจากเดิมอีก 1 เวที เพื่อให้ลูกค้าทุกคนชมการแสดงได้อย่างทั่วถึง เนื่องจากพื้นที่ของร้านอาหารบ้านไทยบ้านล่างนี้ เป็นรูปสี่เหลี่ยมผืนผ้า ดังนั้น ลูกค้าที่นั่งด้านนอกห่างจากเวทีการแสดงจะไม่สามารถมองเห็นการแสดงได้อย่างชัดเจน

*ผู้วิจัยสังเกตเห็นว่าผ้าไหมพัสทิมพ์ที่ใช้ปูโต๊ะนี้จะปะปนกันระหว่างผ้าไหมพัสทิมพ์ของจริงกับของปลอม กล่าวคือ บางโต๊ะจะใช้ผ้าไหมพัสทิมพ์ของจริง แต่บางโต๊ะใช้ผ้าที่ทำเลียนแบบผ้าไหมพัสทิมพ์ ซึ่งมีลักษณะคล้ายผ้าไหมพัสทิมพ์แต่แตกต่างกันตรงลวดลายที่พัสทิมพ์ ซึ่งของจริงจะมีความละเอียดและมีความมันวาวของลายผ้าโดดเด่นออกมาอย่างชัดเจน แต่ของที่ทำเลียนแบบมีความละเอียดน้อยกว่า และไม่มีความมันวาวปรากฏออกมาให้เห็นแต่อย่างใด ถึงแม้ว่าลักษณะของลายจะเหมือนกันก็ตาม

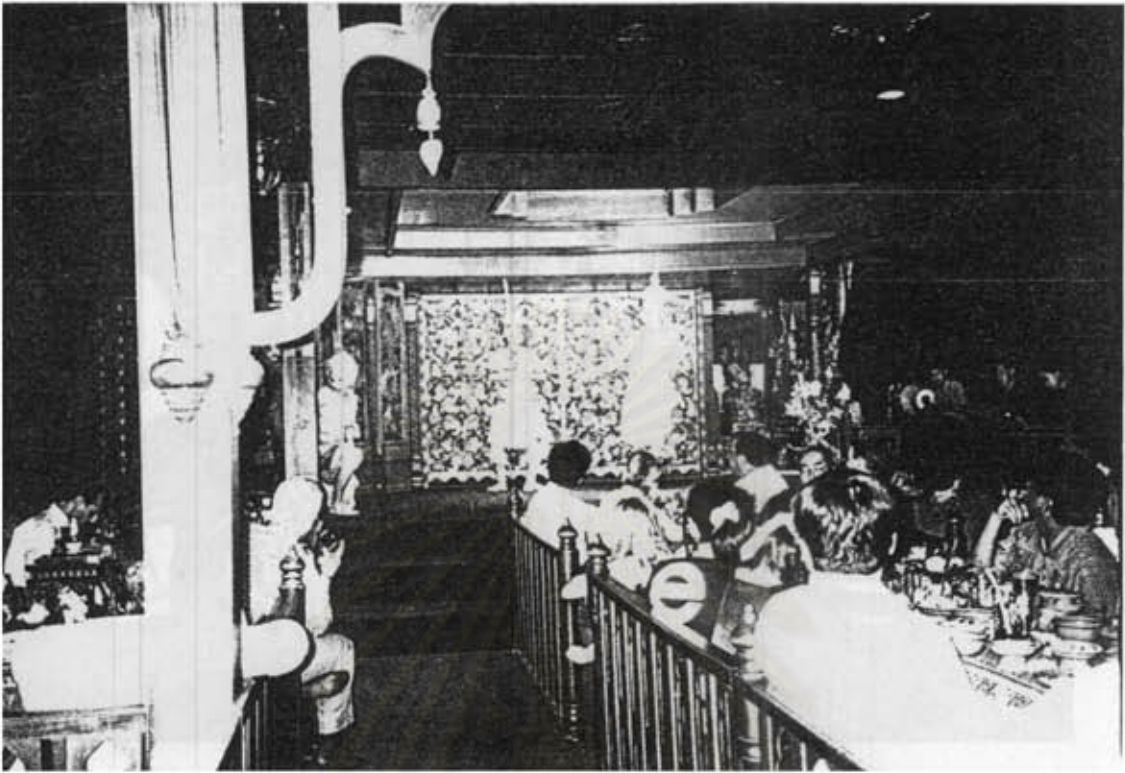
เวทีการแสดงบ้านบน

เวทีการแสดงบ้านบน มีขนาด 2 x 3 เมตร โดยพื้นที่ของเวที ด้านในติดกับผนังห้อง ขนาด 1.08 x 2 เมตร เป็นที่ตั้งของวงดนตรี พื้นที่ส่วนที่เหลือ ขนาด 1.92 x 2 เมตร เป็นส่วนของการแสดง

เวทีการแสดงบ้านล่าง

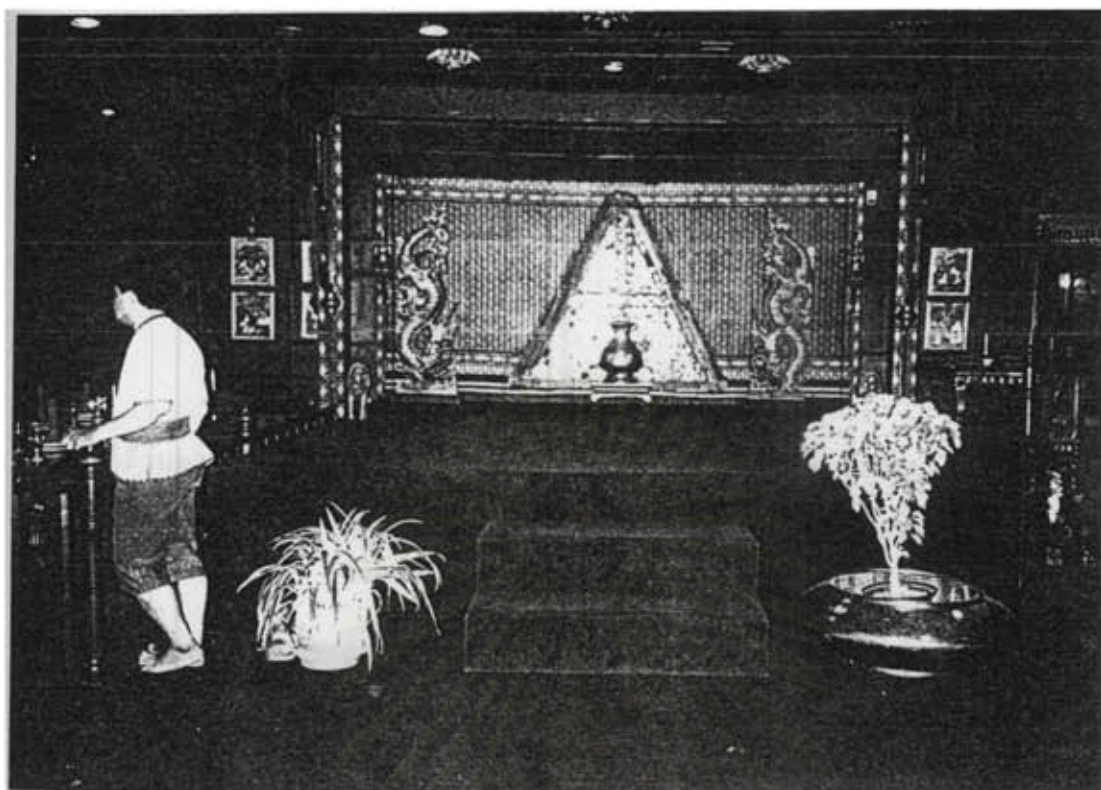
เวทีการแสดงบ้านล่าง มี 2 เวที ซึ่งมีขนาดและลักษณะการตกแต่ง ที่แตกต่างกันออกไป ดังนี้

เวทีที่ 1 เป็นเวทีที่สร้างขึ้นเมื่อเริ่มมีการแสดงนาฏศิลป์ไทย ในปี 2509 เวทีนี้อยู่ด้านในสุดของห้องอาหารบ้านล่าง มีขนาด 3 x 7 เมตร สูง 2.50 เมตร โดยแบ่งพื้นที่ออกเป็น 2 ส่วน คือ ส่วนของเวทีการแสดงและส่วนของที่ตั้งวงดนตรี ซึ่งติดกับเวทีการแสดง มีขนาด 2 x 3 เมตร โดยจะมีความลึกกว่าส่วนของเวทีการแสดง เนื่องจากไม่มีฉากหลังกั้นดังเช่น ฉากหลังของเวทีการแสดง ฉากหลังของเวทีการแสดงเป็นไม้สักฉลุตาย ขนาด 2 x 2.5 เมตร นอกจากนี้ทางด้านขวาของเวทีการแสดงจะมีแผ่นไม้ซึ่งมีรูปวาดลายไทยติดอยู่ โดยตั้งอยู่ด้านหน้าเชิงฉากหลัง ขึ้นมาเล็กน้อย มีจำนวน 4 แผ่น แต่ละแผ่นมีขนาด 0.40 x 1.50 เมตร แผ่นไม้ที่ตั้งอยู่บนฐานไม้รูปสามเหลี่ยมคดุมด้วยผ้าไหมพรมลาย เยื้องแผ่นไม้ขึ้นมาเล็กน้อยมีรูปหล่อทองเหลืองรูปพระรามแผลงศร ขนาด 1.45 เมตร ตั้งอยู่ ด้านข้างของเวทีมีพระพุทธรูปแกะสลักด้วยไม้ตั้งอยู่ด้านในลึกจากฉากลงไปประมาณ 1 เมตร ถัดมา เป็นที่ตั้งของวงดนตรี เพดานห้องด้านหน้าเวทีติดตั้งไฟสปอตไลท์ บริเวณด้านหน้าของเวที ตรงกับทางเดินทั้ง 2 ด้าน จะมีบันไดทางขึ้นลงซึ่งใช้สำหรับเดินเปลี่ยนเวทีการแสดงของผู้แสดง พื้นที่ทั้ง 2 เวที ไปด้วยพรมสีน้ำเงิน ซึ่งติดกับพรมสีแดงที่ใช้ปูพื้นทางเดินและที่นั่งของลูกค้ำ



ภาพเวทีการแสดงเวทีที่ 1 ซึ่งผู้แสดงกำลังทำการแสดงโขนชุด ขกรบ
ด้านซ้ายของเวทีเป็นที่ตั้งของวงดนตรี วันที่ 28 ธันวาคม 2539.

เวทีที่ 2 เป็นเวทีที่สร้างขึ้นภายหลังในปี 2525 เวทีนี้อยู่ตรงข้าม
กับทางเข้า-ออกของลูกค้า โดยหันหน้าเข้าหาประตูทางเข้า เวทีมีขนาด
2.50 x 2.80 เมตร ด้านหลังเวทีเป็นฉากซึ่งทำจากผ้าไหมพัสทิมลาย ขนาด
1.90 x 2.80 เมตร ด้านหน้าของฉากทั้ง 2 ข้าง มีไม้แกะสลักปิดกระฉากเงารูป
พญานาค 2 ตัว หันหน้าเข้าหากัน ขนาด 1.50 เมตร ตรงกลางฉากมีไม้ 3 เหลี่ยม
ติดกระฉากสีเงินเป็นลวดลายต่าง ๆ ด้านหน้าแผ่นไม้ 3 เหลี่ยมมีคณโชน้ำทองเหลือง
ขนาด 0.70 เมตร วางอยู่บนโต๊ะไม้ขนาดเล็ก มุมเสาห้อง 2 ข้างของเวทีมีรูปหล่อ
ทองเหลืองรูปสิงห์นั่ง ขนาด 0.30 เมตร ตั้งอยู่ บริเวณบันไดทางขึ้นเวทีด้านหน้า
มีกระดางต้นไม้ตั้งอยู่จำนวน 2 กระดาง ตรงข้างบันไดทางขึ้นทั้ง 2 ด้าน



ภาพเวทีการแสดงเวทีที่ 2 ซึ่งอยู่ตรงข้ามกับประตูทางเข้า-ออกของลูกค้า
วันที่ 28 มิถุนายน 2539.

การมีเวทีการแสดงถึง 2 เวทีในห้องเดียวกัน ผู้วิจัยคิดว่ามีทั้งข้อดี
และข้อเสีย ดังนี้

ข้อดี คือ ลูกค้าสามารถชมการแสดงได้อย่างทั่วถึง และสามารถ
เห็นผู้แสดงทุกคนได้อย่างใกล้ชิด เนื่องจากมีการสลับสับเปลี่ยนเวทีการแสดงของ
ผู้แสดงในการแสดงแต่ละชุด

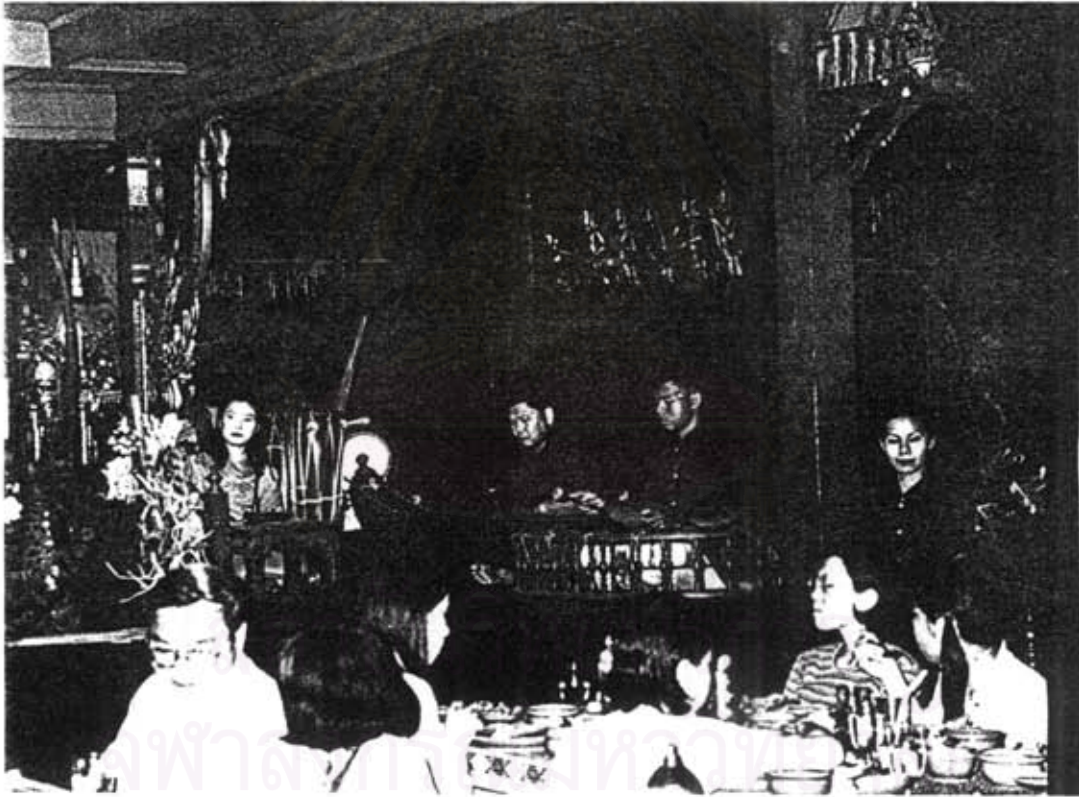
ข้อเสีย คือ ลูกค้าที่นั่งด้านนอกตรงบริเวณประตูทางเข้า ซึ่งได้ชม
การแสดงจากเวทีที่ 2 อาจต้องการชมการแสดงจากเวทีที่ 1 มากกว่า เนื่องจาก
มีการติดตั้งไฟสปอตไลท์ รวมทั้งมีการแสดงนาฏศิลป์ และการบรรเลงดนตรี
ในเวทีเดียวกัน ซึ่งสร้างความสนุกสนานเร้าใจและชวนให้ติดตามชมการแสดงได้
มากกว่าการชมการแสดงจากเวทีที่ 2 ซึ่งไม่มีการติดตั้งไฟสปอตไลท์ และมีแต่การ
แสดงนาฏศิลป์เพียงอย่างเดียวโดยไม่มีวงดนตรีบรรเลงเพลงประกอบ ถึงแม้ว่า
จะมีเครื่องกระจายเสียงช่วยกระจายเสียงดนตรีจากเวทีการแสดงเวทีที่ 1 ก็ตาม

ดนตรี

ดนตรีใช้วงปี่พาทย์เครื่องห้า แต่เพิ่มและตัดเครื่องดนตรีบางชิ้นออก เพื่อความเหมาะสมกับลักษณะการใช้งาน โดยปี่ดิววงปี่พาทย์เครื่องห้าจะประกอบด้วย

- | | |
|---------------|------------|
| 1. ระนาดเอก | 4. กลองทัด |
| 2. ฉิ่งวงใหญ่ | 5. ปี่ |
| 3. ตะโพน | 6. ฉิ่ง |

แต่ที่ร้านอาหารบ้านไทยได้ตัดกลองทัดกับปี่ออก และใช้กลองแขกกับขลุ่ยแทน อีกทั้งเพิ่มโปงลางเข้าไป เพื่อใช้กับการแสดงพื้นเมืองชุดเชิงกระดืบข้าวด้วย



ภาพวงดนตรีที่ร้านอาหารบ้านไทย

นักร้อง - นางสาวดวงรัตน์ ทรัพย์ประดิษฐ์ ระนาด - นายวิเชียร กองโชค
 ฉิ่งวง - ไม่ทราบชื่อ - นามสกุล (เป็นนักศึกษาจากมหาวิทยาลัยศรีปทุม)
 ผู้บรรยายการแสดง - ไม่ทราบชื่อ - นามสกุล

เครื่องแต่งกาย

เครื่องแต่งกายของคณะนาฏศิลป์ที่ร้านอาหารบ้านไทย สำหรับชุดขึ้นเครื่อง มีลักษณะเช่นเดียวกับชุดขึ้นเครื่องของกรมศิลปากร แต่ชุดเบ็ดเตล็ดชุดฟ้อนมาลัยและระบำศรีวิชัย มีลักษณะแตกต่างกับลักษณะเครื่องแต่งกายทั้ง 2 ชุดนี้ของกรมศิลปากร กล่าวคือ เครื่องแต่งกายชุดฟ้อนมาลัยของกรมศิลปากรจะเป็นลักษณะของเครื่องแต่งกายแบบผู้หญิงชาวเหนือ คือ สวมเสื้อแขนกระบอก นุ่งผ้าสั้นยาวกรอมเท้า และหม่สไบ* สำหรับชุดฟ้อนมาลัยของร้านอาหารบ้านไทยจะเป็นลักษณะของเสื้อคลุมแขนยาวทำจากผ้าลูกไม้ โดยใส่เสื้อในนางไว้ด้านในและนุ่งผ้านุ่งจีบหน้า นาง โดยรัดเข็มขัดทับเสื้อผ้าลูกไม้อีกทีหนึ่ง ดังตัวอย่างในภาพต่อไปนี้

ตัวอย่างภาพเปรียบเทียบเครื่องแต่งกายชุดฟ้อนมาลัย



กรมศิลปากร



ร้านอาหารบ้านไทย

*กรมศิลปากร ใช้ผ้าสไบกรองเพื่อความสวยงามในการแสดง

เครื่องแต่งกายระบำโบราณคดีชุดศรีวิชัยของกรมศิลปากร ประกอบด้วยเสื้อในนาง
 สิทิมพู ผ้านุ่งจีบด้านเดียวแบบศรีวิชัย* ผ้าคาดเอวแบบศรีวิชัย** แหงไหล่ซ้าย
 ประกอบด้วยผ้าพาดและสร้อยจำนวน 2 เส้น ติดอยู่ที่แหงไหล่ซ้ายทั้ง 2 ด้าน
 เครื่องประดับ ประกอบด้วย สร้อยคอ ต่างหู กำไลข้อแขน กำไลข้อมือ เข็มขัด
 ตะปิ้ง*** และกระบังหน้าแบบศรีวิชัย+ สำหรับชุดระบำศรีวิชัยของร้านอาหาร
 บ้านไทย มีลักษณะส่วนประกอบของเครื่องแต่งกายเช่นเดียวกับเครื่องแต่งกายระบำ
 ศรีวิชัยของกรมศิลปากร แต่ทำจากวัสดุที่ต่างกันและมีสีแตกต่างกันด้วย เช่น เสื้อใน
 นางสีด้า ผ้านุ่งสำเร็จสีทอง ผ้าคาดเอวสีชมพู เป็นต้น

*ผ้านุ่งจีบด้านเดียวแบบศรีวิชัย ลักษณะเป็นผ้าลายปลาตะเภาจีบด้านขวามือ
 เพียงด้านเดียว วิธีการนุ่งเช่นเดียวกับการนุ่งผ้าจีบนาง

**ผ้าคาดเอวแบบศรีวิชัย ลักษณะเป็นผ้าโปร่ง สีที่นิยมคือ สีแดงและเขียว
 โดยทบชายผ้าเข้าหากันเป็นรูปสามเหลี่ยม เวลาใช้ให้ผ้าด้านที่ทบกันอยู่บริเวณกลาง
 สะโพกด้านขวามือ โดยนำชายผ้าทั้ง 2 ด้าน มาผูกติดกันตรงเอวด้านซ้ายมือ ผ้าคาดเอว
 ต้องเป็นสีเดียวกับผ้าพาด

***ตะปิ้ง ลักษณะเป็นสายสร้อยห้อยจากเอวด้านขวาและด้านซ้ายลงมาบริเวณ
 หน้าขาทั้ง 2 ข้าง

+กระบังหน้าแบบศรีวิชัย ลักษณะเหมือนกระบังหน้าตัวนาง แต่เปลี่ยนจาก
 ดอกไม้เพชรเป็นใบโพธิ์ใบใหญ่อยู่ตรงกลางกระบัง และมีใบโพธิ์ใบเล็กเรียงต่อกัน
 ทั้ง 2 ด้านของใบโพธิ์ใบใหญ่

ตัวอย่างภาพเปรียบเทียบเครื่องแต่งกายชุด ระบุว่าศรีวิชัย



กรมศิลป์ากร



ร้านอาหารบ้านไทย

ผู้วิจัยพบว่า เครื่องแต่งกายชุด ระบุว่าศรีวิชัยของร้านอาหารบ้านไทย เฉพาะเสื้อในนาง และผ้าห่มเป็นเครื่องแต่งกายชุดเดียวกับเครื่องแต่งกายชุด ฟ็อมมาลัย อีกทั้งผู้แสดงก็เป็นชุดเดียวกัน เพราะเหตุว่า ผู้แสดงชุด ฟ็อมมาลัยต้อง มาทำการแสดงชุด ระบุว่าศรีวิชัยต่อ โดยมีการแสดงโจนชุด ขกรบ เป็นการแสงคั่น ดังนั้นจึงใช้เครื่องแต่งกายชุดเดิมบางส่วน เพื่อความรวดเร็วในการในการ เปลี่ยนเครื่องแต่งกาย

การแสดงที่ร้านอาหารบ้านไทย ในคืนหนึ่งใช้ผู้แสดงหญิงเพียง 7 - 8 คน ซึ่งผู้แสดงหญิงต้องทำการแสดงอย่างน้อยคนละ 2 - 3 ชุด จึงทำให้ต้องทำผมและ

แต่งชุดการแสดงซ้อนกันหลายชุด เพื่อที่เมื่อทำการแสดงชุดที่ 1 เสร็จ จะได้เปลี่ยนเครื่องแต่งกายได้อย่างรวดเร็วและให้ทันต่อการแสดงชุดที่ 3 เนื่องจากเวลาของการเปลี่ยนเครื่องแต่งกายนั้นมีจำกัดเท่ากับเวลาของการแสดงชุดที่ 2 ซึ่งเป็นชุดการแสดงที่คั่นกลางเท่านั้น ตัวอย่างเช่น แสดงชุดฟ็อนมาลัยต้องเปลี่ยนเครื่องแต่งกายเพื่อมาแสดงต่อในชุดระบำศรีวิชัย ผู้แสดงชุดยกรบต้องเปลี่ยนเครื่องแต่งกายเพื่อมาแสดงต่อในชุดกระดืบข้าว เป็นต้น

จากจุดนี้ทำให้การแต่งกายของผู้แสดงขาดความเรียบร้อย อันเป็นจุดบกพร่องของการแสดงที่ผู้ชมสามารถมองเห็นได้อย่างชัดเจน อาทิเช่น ผู้แสดงชุดระบำเทพบันเทิง ซึ่งต้องสวมมงกุฎและชฎาบนศรีษะ จะทำผมทรงกระทุ่มเพื่อเตรียมที่จะทำการแสดงในชุดอุยฉายบ้านไทยและชุดเจิ้งกระดืบข้าว ซึ่งใช้ลักษณะของผมทรงกระทุ่ม โดยผู้แสดงได้สวมมงกุฎและชฎาครอบลงบนผมทรงกระทุ่มนี้ จึงส่งผลให้ผมด้านหลัง โป่งออกมาอย่างเห็นได้ชัด ดังตัวอย่างในรูปต่อไปนี้



ภาพผมด้านหลังของผู้แสดงของระบำเทพบันเทิง ซึ่ง โป่งออกมาจากชฎาอย่างเห็นได้ชัด เมื่อวันที่ 28 มิถุนายน 2539.

โดยปกติการสวมมงกุฎและชฎา ผู้แสดงต้องเกล้ามวยสูงระดับกลางศรีษะและเก็บผมส่วนเกินอย่างเรียบร้อย เพื่อที่เมื่อเวลาสวมมงกุฎและชฎาแล้วจะได้ไม่มีผมส่วนใดเกินออกมาทำความรำคาญแก่ผู้แสดงและอาจแลดูไม่สวยงามได้

การแสดงที่ร้านอาหารบ้านไทยนี้ เนื่องจากมีการสลับสับเปลี่ยนเวทีการแสดง โดยผู้แสดงจะเดินผ่านผู้ชมไปตามทางเดินภายในร้านในระยะใกล้ประมาณ 1 - 2 ฟุต ซึ่งผู้ชมสามารถมองเห็นผู้แสดงได้อย่างชัดเจน ทั้งลักษณะการแต่งหน้า การทำผมตลอดจนเครื่องแต่งกายที่ผู้แสดงสวมใส่ ดังนั้นหากมีความบกพร่องตรงจุดใดจุดหนึ่ง ผู้ชมก็สามารถมองเห็นหรือสังเกตได้ ซึ่งจุดบกพร่องนี้อาจทำให้การแสดงดูยกลงในสายตาของผู้ชมก็เป็นได้

สำหรับห้องแต่งตัวของนักแสดง มีขนาด 2.50 x 6 เมตร สูง 2.50 เมตร ภายในห้องมีกระจกเงา ขนาด 0.75 x 0.90 เมตร เรียงต่อกันทั้ง 2 ด้าน ด้านหนึ่งจำนวน 4 บาน อีกด้านหนึ่ง จำนวน 2 บาน ใต้กระจกเงาแต่ละบาน มีลิ้นชักใส่ของเหนือขึ้นไปด้านบนของกระจก ประมาณ 0.45 เมตร มีชั้นวาง มงกุฎ ชฎา กระจังหน้าระบำศรีวิชัย ศรีษะไขนตัวอักษรและถึง ข้างใต้ชั้นวางของติดหลอดไฟแรงเทียน ขนาด 60 วัตต์ ตรงหน้ากระจกเงาบานละ 1 ดวง ด้านในสุดของห้อง มีตู้เก็บเครื่องแต่งกาย ขนาด 1.50 x 2 เมตร ภายในตู้มีชุดการแสดงต่าง ๆ จัดไว้อย่างเป็นระเบียบโดยแยกประเภทของชุดเบ็ดเตล็ดและชุดขึ้นเครื่องออกจากกัน อากาศในห้องแต่งตัวค่อนข้างร้อนเนื่องจากไม่มีแอร์คอนดิชันเนอร์ นอกจากนี้สภาพของห้องแต่งตัวค่อนข้างชำรุดทรุดโทรมลงมา หากได้รับการปรับปรุงให้ดีขึ้นก็จะ เป็นสิ่งดี เนื่องจากการทำงานผู้แสดงจะอยู่ในห้องแต่งตัวเป็นส่วนใหญ่ หากห้องแต่งตัวมีเครื่องอำนวยความสะดวก เช่น เครื่องปรับอากาศ ไว้อำนวยความสะดวกแก่ผู้แสดงก็จะเป็นสิ่งดี เพราะชุดการแสดงบางชุด เช่น ชุดเครื่องละครมีความหนาและทำให้ผู้สวมใส่เกิดความรู้สึกร้อนได้



ภาพห้องแต่งตัวผู้แสดงของร้านอาหารบ้านไทย ซึ่งอยู่ในสภาพทรุดโทรม
อีกทั้งอากาศภายในห้องค่อนข้างร้อน เนื่องจากไม่มีเครื่องปรับอากาศไว้อำนวยความสะดวกแก่ผู้แสดง

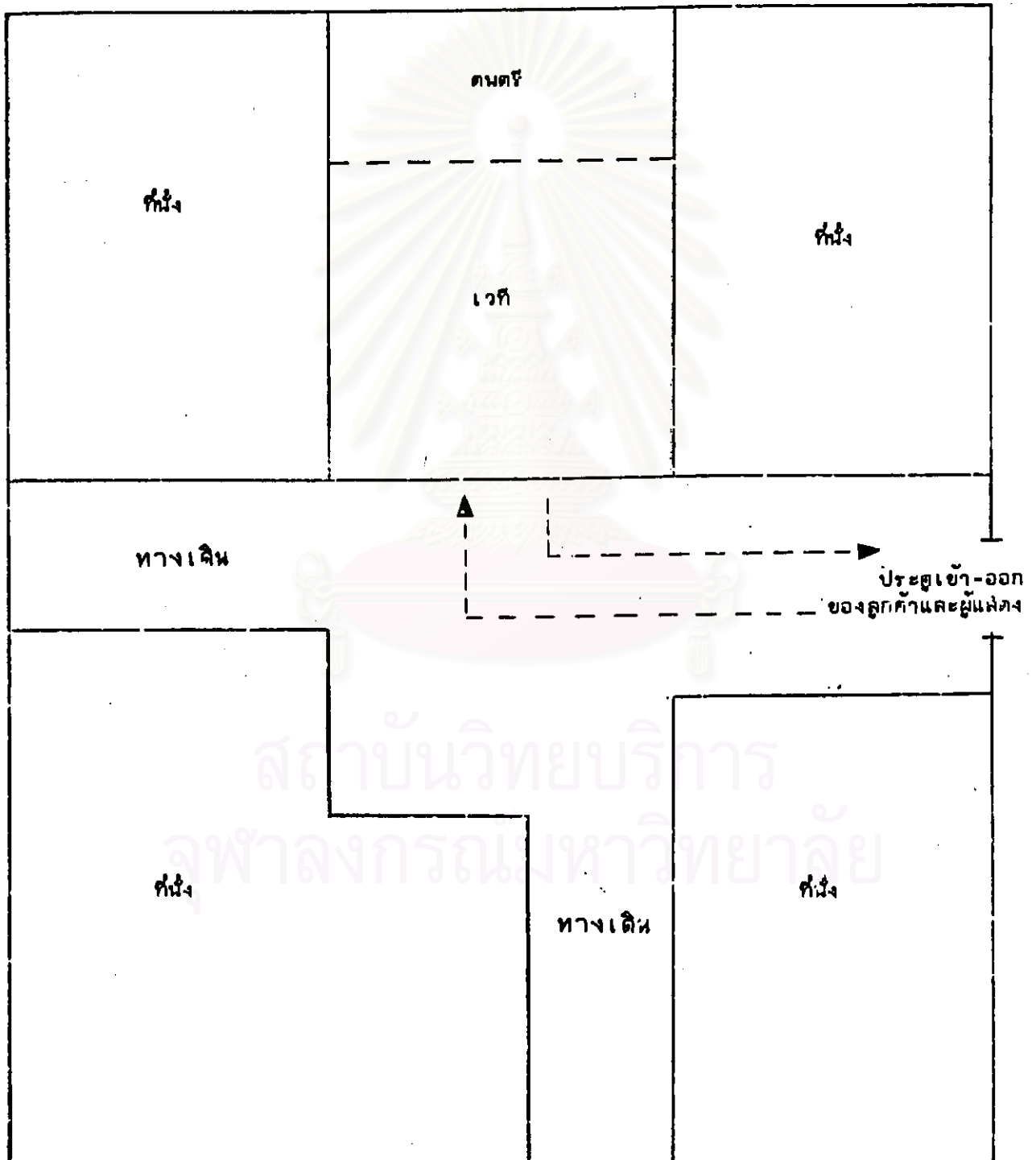
สถาบันวิทยบริการ
จุฬาลงกรณ์มหาวิทยาลัย

แผนผังห้องอาหาร

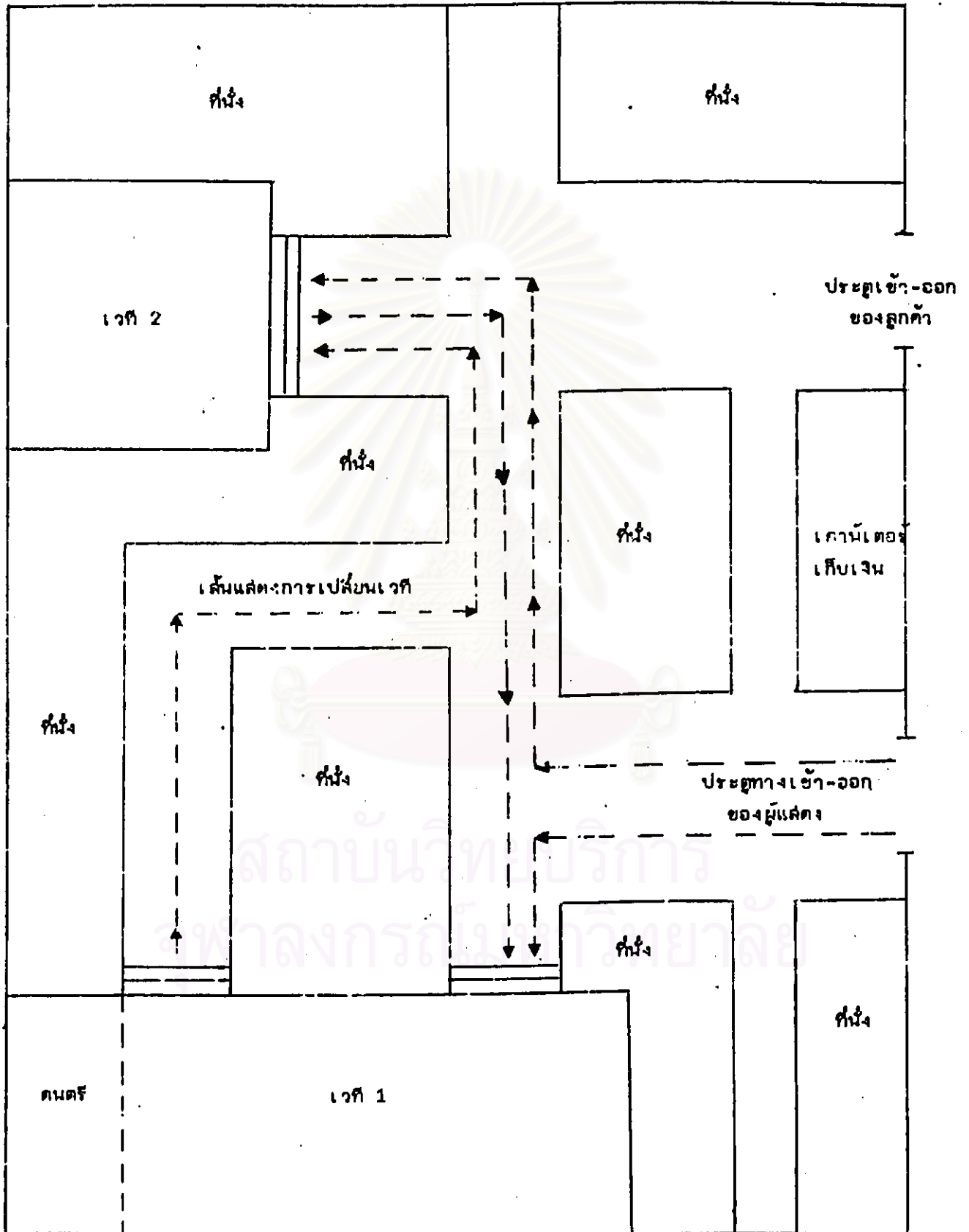
แผนห้องอาหารซึ่งใช้จัดการแสดงนาฏศิลป์ไทยที่ร้านอาหารบ้านไทย

มีอยู่ 2 ที่ ดังที่แสดงต่อไปนี้

1. แผนผังห้องอาหารชั้นบน (บ้านบน)



2.แผนผังห้องอาหารชั้นล่าง (บ้านล่าง)



ร้านอาหารบ้านไทยตั้งอยู่ที่ถนนสุขุมวิท ซอย 32 ภายในประกอบด้วย บ้านทรงไทย 2 หลัง ปลูกติดกัน (บ้านบนและบ้านล่าง) ซึ่งใช้เป็นที่สำหรับขาย อาหารและจัดการแสดงนาฏศิลป์ไทย โดยเปิดบริการที่บ้านล่างเป็นส่วนใหญ่ หาก บ้านล่าง ไม่สามารถรองรับลูกค้าได้หมดจึง เปิดบริการที่บ้านบนเพิ่มขึ้น

เวทีการแสดงของร้านอาหารบ้านไทยมี 3 เวที คือ บ้านบน 1 เวที บ้านล่าง 2 เวที สำหรับเวทีการแสดงที่บ้านล่างนี้ เนื่องจากมี 2 เวที ลูกค้าจึงสามารถชมการแสดง ได้อย่างทั่วถึงแล้ว แต่เนื่องจากเวทีที่ 2 ไม่มีการติดตั้งไฟสปอตไลท์ และไม่มีวงดนตรี ดับบรรเลงดังเช่น เวทีที่ 1 แต่ใช้เครื่องกระจายเสียงแทน ดังนั้นลูกค้าอาจต้องการ ชมการแสดงจากเวทีที่ 1 มากกว่า เพราะมีสิ่งต่างๆ ดังกล่าวซึ่งสร้างบรรยากาศ การชมการแสดงและชวนให้ติดตามการแสดงได้มากกว่า ดนตรีที่ใช้ในการแสดง คือ วงปี่พาทย์เครื่องห้า แต่เพิ่มและลดเครื่องดนตรีบางชิ้นออกเพื่อความเหมาะสม กับลักษณะของการใช้งาน ในส่วนของเครื่องแต่งกายนั้น เครื่องแต่งกายของ การแสดงบางชุดมีความแตกต่างจากเครื่องแต่งกายของกรบศิลป์ากร เช่น ชุดพ็อนมาลัย อีกทั้งการแสดงบางชุดก็ใช้เครื่องแต่งกายซ้ำกัน เช่น ชุดระบำศรีวิชัย นอกจากนี้ลักษณะการทำผมก็มีความแตกต่างจากการทำผมของกรบศิลป์ากรด้วยเช่นกัน คือ ผู้แสดงหญิงทุกคนจะทำผมทรงกระตุ้มเตรียมพร้อมสำหรับการแสดงชุดต่าง ๆ ซึ่งใช้ผมทรงกระตุ้มเป็นหลัก และเมื่อทำการแสดงในชุดที่ไม่ใช้ผมทรงกระตุ้ม เช่น การแสดงโขนชุด ขกรบ ซึ่งผู้แสดงตัวพระสวมชฎา ผู้แสดงจะสวมชฎาครอบลงบน ผมทรงกระตุ้ม ซึ่งผมส่วนหลังจะ โป่งพองและ เกินออกมาจากขอบของชฎาแลดูไม่ สวยงาม หรือการแสดงชุด ระบำศรีวิชัย ซึ่งต้องใส่กระบังหน้า ผู้แสดงจะสวม กระบังหน้าทับลงบนผมส่วนหน้าทำให้เป็นการใส่กระบังซ้อนลงบนผมอีกชั้นหนึ่ง แลดูเหมือนศีรษะใหญ่และสูงจน เกินความงามและความเหมาะสมไป อีกทั้งอาจ ทำให้ชาวต่างชาติหรือผู้ชมที่ไม่มีความรู้เกี่ยวกับนาฏศิลป์ไทย เข้าใจผิดว่า การแสดงชุดนี้แต่งกายและทำผมลักษณะนี้ได้

องค์ประกอบในการแสดงของร้านอาหารศาลาริมน้ำ โรงแรมโอเรียนเต็ล

สถานที่

ร้านอาหารศาลาริมน้ำ ตั้งอยู่ในเนื้อที่ 2 ไร่เศษ ภายในประกอบด้วย บ้านทรงไทยของเจ้าพระยามโหฬารราชสุวรรณ์ สถาปนิกอภิมหาช่าง สถาปนิกและร้านอาหารศาลาริมน้ำ ซึ่งอยู่บริเวณพื้นที่ด้านในสุด ติดกับแม่น้ำเจ้าพระยา ร้านอาหารศาลาริมน้ำมีลักษณะเป็นศาลาทรงไทย โดยบริเวณผนังทั้ง 2 ด้านคือ ด้านที่ติดกับแม่น้ำเจ้าพระยา และด้านประตูทางเข้าจะติดกระจกใส ขนาด 2 x 2.30 เมตร ไร่ โดยรอบ ทำให้ลักษณะภายในโปร่ง

บรรยากาศภายนอก ตกแต่งด้วยไม้ประดับทั้ง ไม้ดอกและไม้พุ่ม ซึ่งตัดแต่งเป็นรูปทิว 2 ตัว นอกจากนี้ยังมีไม้ยืนต้นชนิดต่าง ๆ อีกมากมาย อาทิเช่น ต้นพิทูล เป็นต้น

ที่บริเวณริมแม่น้ำด้านนอก มีการสาธิตวิธีการแกะสลักผลไม้ไทยชนิดต่าง ๆ อาทิ แตงโม ฝรั่ง มังคุด เพื่อให้ลูกค้าชมด้วย ซึ่งได้รับความสนใจจากลูกค้าพอสมควร เพราะในขณะที่ลูกค้าเดินทางมาถึงโดยเรือข้ามฟากหรือในขณะที่ลูกค้ารอเรือข้ามฟาก ลูกค้าจะเข้ามาชมวิธีการสาธิตการแกะสลัก

นอกจากนี้บริเวณทางขึ้นและลงเรือข้ามฟาก มีการนำน้ำแข็งแกะสลักขนาด 0.60 เมตร มาตั้งไว้โดยติดไฟ spot light ไว้ด้านข้างของน้ำแข็ง เพื่อเพิ่มความสวยงามให้กับสถานที่

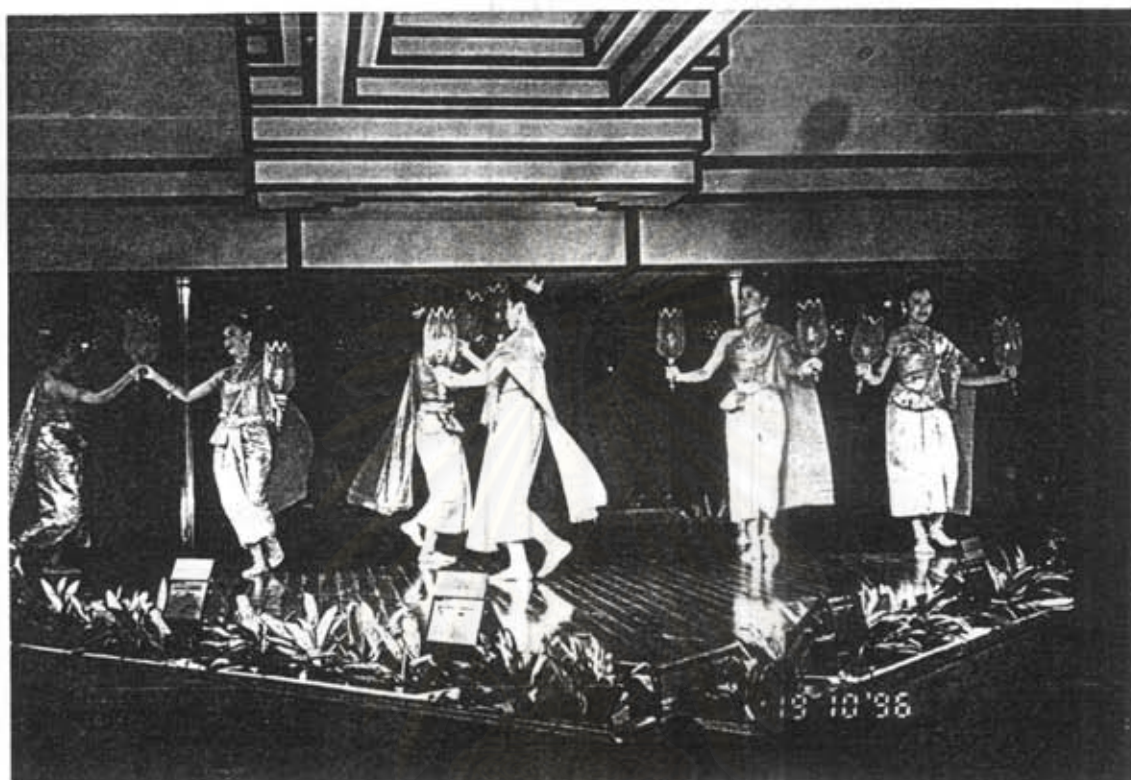
บรรยากาศภายในศาลาริมน้ำ ศาลาริมน้ำเป็นห้องรูปสี่เหลี่ยมผืนผ้า ขนาด 4,000 ฟุต ผู้ออกแบบคือ มล.ศรี ทศกุลเทวกุล ภายในที่นั่งลูกค้า แบ่งออกเป็น 2 ส่วน โดยมีเวทีการแสดงชั้นกลาง ผนังห้อง 2 ด้าน ติดกระจกใสดังกล่าวไว้ข้างต้น ส่วนอีก 2 ด้าน คือ ด้านหลังเวทีและด้าน ติดกับบริเวณห้องแต่งตัวผู้แสดงและห้องครัวเป็นผนังปูน โดยด้านหลังเวทีมีเหล็กฉลุขนาด 2.50 x 3 เมตร ติดสลักกับผนังปูน เป็นลือท ๆ เพดานห้องติดโคมไฟแขวนทรงสี่เหลี่ยมฉลุฉลุคล้ายเดียวกับเหล็กฉลุฉลุ

ด้านหลังเวที พื้นห้องปูด้วยพรมสีเขียว ที่นั่งของลูกค้ายกระดับสูงจากพื้น 0.80 เมตร โดยทำเป็นลักษณะของชั้นบันไดเพื่อให้ลูกค้าเดินขึ้นได้โดยสะดวก โต๊ะอาหารเป็นโต๊ะไม้สัก ขนาด 90 x 200 ซม. เรียงต่อกัน บนโต๊ะประกอบด้วยตะเกียงทรงสี่เหลี่ยม ขนาด 20 ซม. . พานพุ่มดอกไม้ งานข้าว งานผลไม้ ด้วยกาแฟเซรามิกสีขาวเข้าชุดกับแก้วน้ำ ผ้าปูโต๊ะสีนํ้าเงินขนาด 0.30 x 0.90 เมตร วางไว้กลางโต๊ะอาหาร และมีใบรายการอาหารและการแสดงตั้งอยู่ประจำโต๊ะ โต๊ะเป็นที่ว่างสำหรับวางเท้า ที่นั่งของลูกค้าแต่ละคนเป็นเบาะรองนั่ง โดยมีหมอนอิงสามเหลี่ยมเย็บติดกับเบาะรองนั่ง ผ้าคลุมเบาะรองนั่งและหมอนอิง คือ ผ้าลักษณะลวดลายเดียวกับผ้าโซมพิศแต่ขาดความมันวาว

เวที

เวทีการแสดงของร้านอาหารศาลาริมน้ำ ลักษณะเป็นรูปสามเหลี่ยม โดยมีความกว้างด้านละประมาณ 3 เมตร ด้านหลังของเวที เป็นที่ตั้งของวงดนตรี มีขนาด 2 x 3 เมตร เวทีสูงจากพื้น 1 เมตร พื้นเวทีเป็นไม้มะค่า หน้ากว้าง 4 นิ้ว ขัดเงาปรับเรียบสนิท ด้านข้างเวทีทั้ง 2 ด้าน เป็นบันไดทางขึ้น-ลงของผู้แสดง โดยด้านซ้ายมือของเวทีเป็นทางขึ้นและด้านขวามือเป็นทางลง ด้านหน้าเวทีเลงออกไปประมาณด้านละ 50 เซนติเมตร มีกระถางต้นไม้ประดับอยู่และมีไฟสปอตไลท์ติดอยู่ด้านละ 3 ดวง เพดานห้องด้านหน้าเวทีติดแผงไฟสปอตไลท์ แผงละ 8 ดวง

สถาบันวิทยบริการ
จุฬาลงกรณ์มหาวิทยาลัย



ภาพเวทีการแสดงที่ร้านอาหารศาลาริมน้ำ ด้านหน้าเวทีมี
กระดางต้นไม้ และไฟสปอตไลท์ติดอยู่ด้านละ 3 ดวง เพื่อเพิ่มความสว่างบนเวที
การแสดง เวทีมีขนาดความกว้างด้านละประมาณ 3 เมตร

ดนตรี

ดนตรีใช้วงหน้าจั่วหรือเครื่องหก ซึ่งขยายมาจากวงปี่พาทย์เครื่องห้า
เครื่องดนตรี ประกอบด้วย

- | | |
|--------------|-------------|
| 1. ระนาดเอก | 5. กลองแขก |
| 2. ระนาดทุ้ม | 6. โทนชาตรี |
| 3. ซอวงใหญ่ | 7. โปงลาง |
| 4. ตะโพน | 8. ฉิ่ง |



ภาพวงดนตรีที่ร้านอาหารศาลาริมน้ำ โรงแรมโอเรียนเต็ล

กลองแขก, ตะโพน-นายสุกรี เชียงอ่อน น้่องวงใหญ่-นายบูรณะ เทพศร

โทนชาตรี-นายอนุพันธ์ บำรุงสุข ระนาดเอก-นายประดิษฐ์ แสงไกร

นักร้อง-นางสุภาพร รักแจ้ง ระนาดทุ้ม-นายเสนาะ อยู่ขังฮิน

สถาบันวิทยบริการ
จุฬาลงกรณ์มหาวิทยาลัย

เครื่องแต่งกาย

เครื่องแต่งกายของคณะนาฏศิลป์ที่ร้านอาหารศาลาริมน้ำ ยึดแบบอย่างจากเครื่องแต่งกายของกรมศิลปากรเป็นหลัก โดยคุณสุรินทร์ เขียวอ่อน ได้ว่าจ้างให้ คุณอุทัย ดันกำเนิด ผู้ดูแลและจัดทำเครื่องแต่งกายของกรมศิลปากรเป็นผู้จัดทำเครื่องแต่งกายให้กับคณะนาฏศิลป์ของตน* ดังนั้นเครื่องแต่งกายสำหรับชุดการแสดงต่าง ๆ ของคณะนาฏศิลป์ที่ร้านอาหารศาลาริมน้ำ ทั้งชุดยืนเครื่องและชุดเบ็ดเตล็ด จึงเป็นลักษณะเดียวกับเครื่องแต่งกายของกรมศิลปากร

*ราคาค่าเครื่องแต่งกายที่คุณอุทัย ดันกำเนิด เป็นผู้จัดทำ สำหรับชุดยืนเครื่อง ทั้งเครื่องแต่งกาย เครื่องประดับและศีรษะโขน คิดในอัตรา 45,000 - 50,000 บาท/ 1 ชุด ชุดเบ็ดเตล็ดต่าง ๆ ทั้งเครื่องแต่งกายและเครื่องประดับ คิดในอัตรา 2,500 - 5,000 บาท/1 ชุด อัตรานี้ขึ้นอยู่กับวัสดุที่ใช้และจำนวนของเครื่องประดับเป็นสำคัญ หากใช้วัสดุคุณภาพดีหรือเครื่องประดับมีจำนวนมาก ราคาจัดทำเครื่องแต่งกายของชุดการแสดงนั้นก็สูงขึ้นไป

ตัวอย่างเครื่องแต่งกายชุดขึ้นเครื่อง



เครื่องแต่งกายชุดขึ้นเครื่องตัวพระ (พระลักษมณ์)
วันที่ 25 ธันวาคม 2539.



สถาบันวิทยบริการ
จุฬาลงกรณ์มหาวิทยาลัย

เครื่องแต่งกายการแสดงชุดรจนาเลือกคู่

วันที่ 23 ธันวาคม 2539.



สถาบันวิทยบริการ
จุฬาลงกรณ์มหาวิทยาลัย

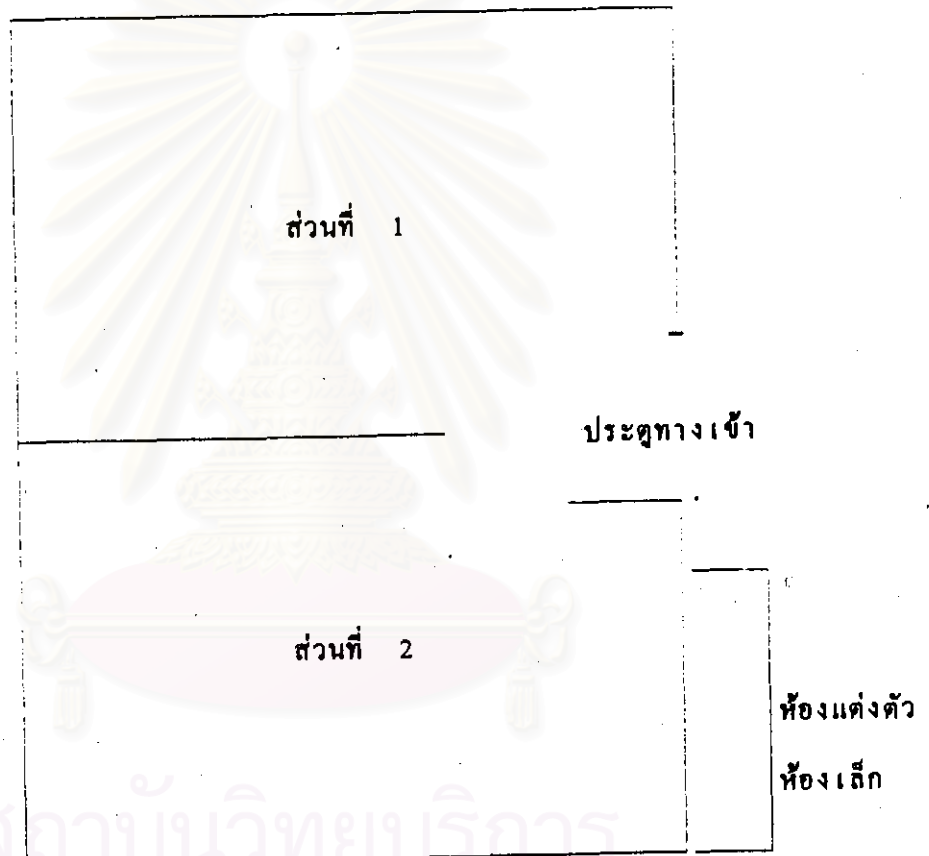
เครื่องแต่งกายการแสดงชุดรำกลองยาว
วันที่ 25 ธันวาคม 2539.

เครื่องแต่งกายถูกเก็บไว้อย่างเป็นระเบียบภายในห้องแต่งตัวผู้แสดง ซึ่งมีอยู่ 2 ห้อง คือ ห้องแต่งตัวห้องใหญ่และห้องแต่งตัวห้องเล็ก

1. ห้องแต่งตัวห้องใหญ่

ห้องแต่งตัวห้องใหญ่ ขนาด 5 x 6 เมตร สามารถแบ่งออกได้เป็น

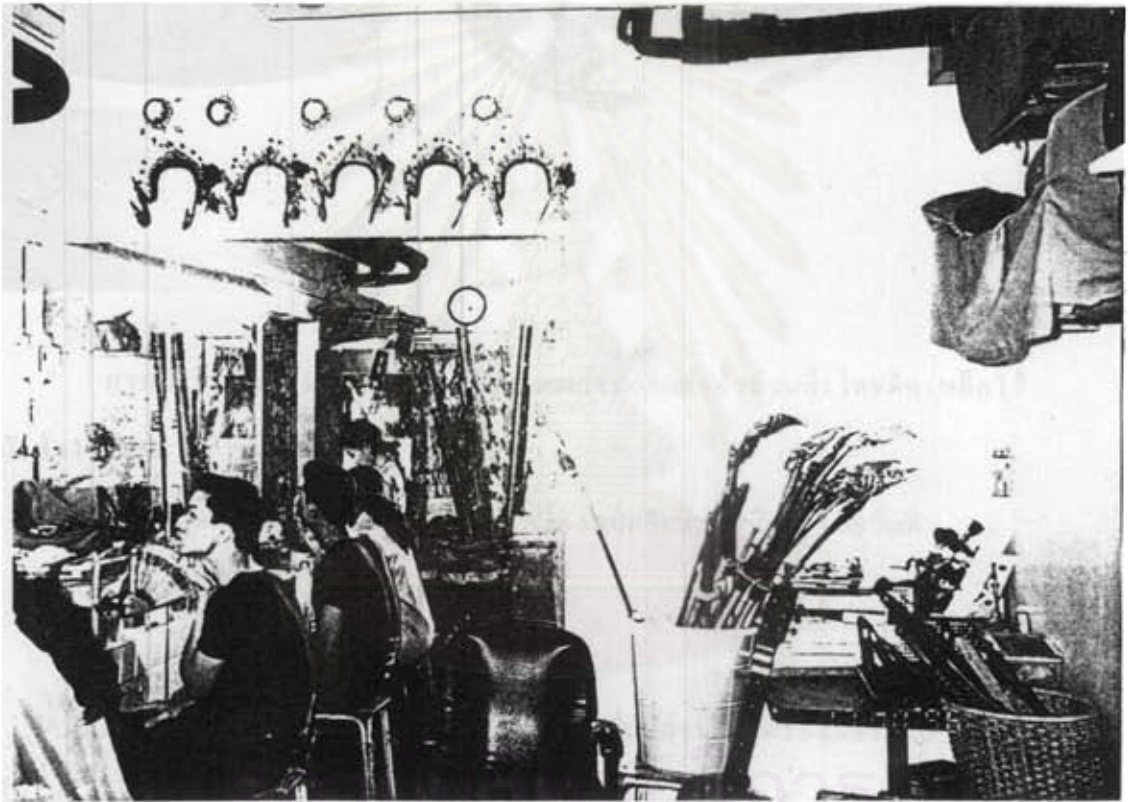
2 ส่วน โดยมีผนังปูนกันกลาง



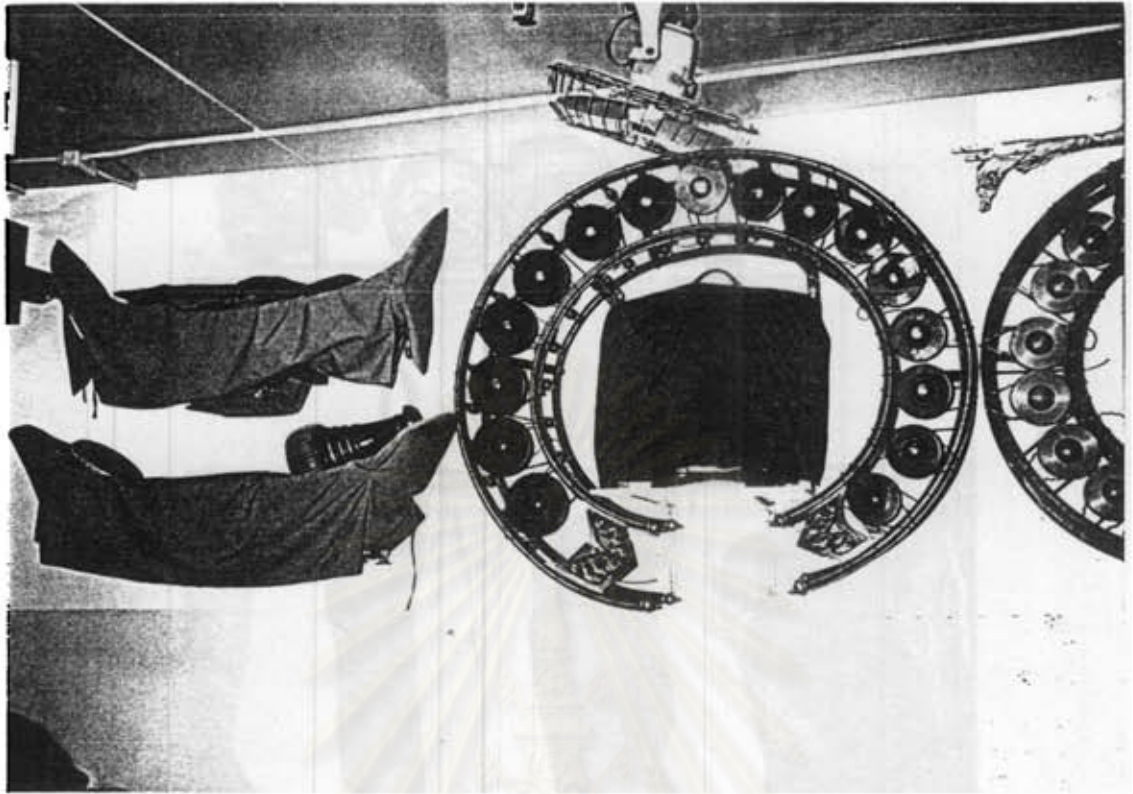
ห้องแต่งตัวห้องใหญ่

ส่วนที่ .1 คือ ที่แต่งหน้าสำหรับผู้แสดง ภายในห้องมีกระจกเงาบานใหญ่ ขนาด 2 x 2.50 เมตร เรียงต่อกัน ติดตั้งอยู่ที่ผนังกันห้อง และผนังห้องด้านข้าง ด้านบนของกระจกติดไฟนีออนแฉง ด้านล่างเป็นเคาเตอร์วางของใช้และเครื่องสำอางของผู้แสดง ส่วนผนังห้องด้านหลังเป็นที่เก็บเครื่องดนตรี โดยมีเหล็กติดผนังห้อง เป็นตัวยึดและรับน้ำหนักของ เครื่องดนตรี ผนังห้องอีกด้านหนึ่ง เป็นที่เก็บ

เกี่ยวและกระบังหน้า นอกจากนี้ภายในห้องยังมีโทรทัศน์สีขนาด 17 นิ้ว และได้ะ
ทำงานของเจ้าของคณะนาฏศิลป์ด้วย



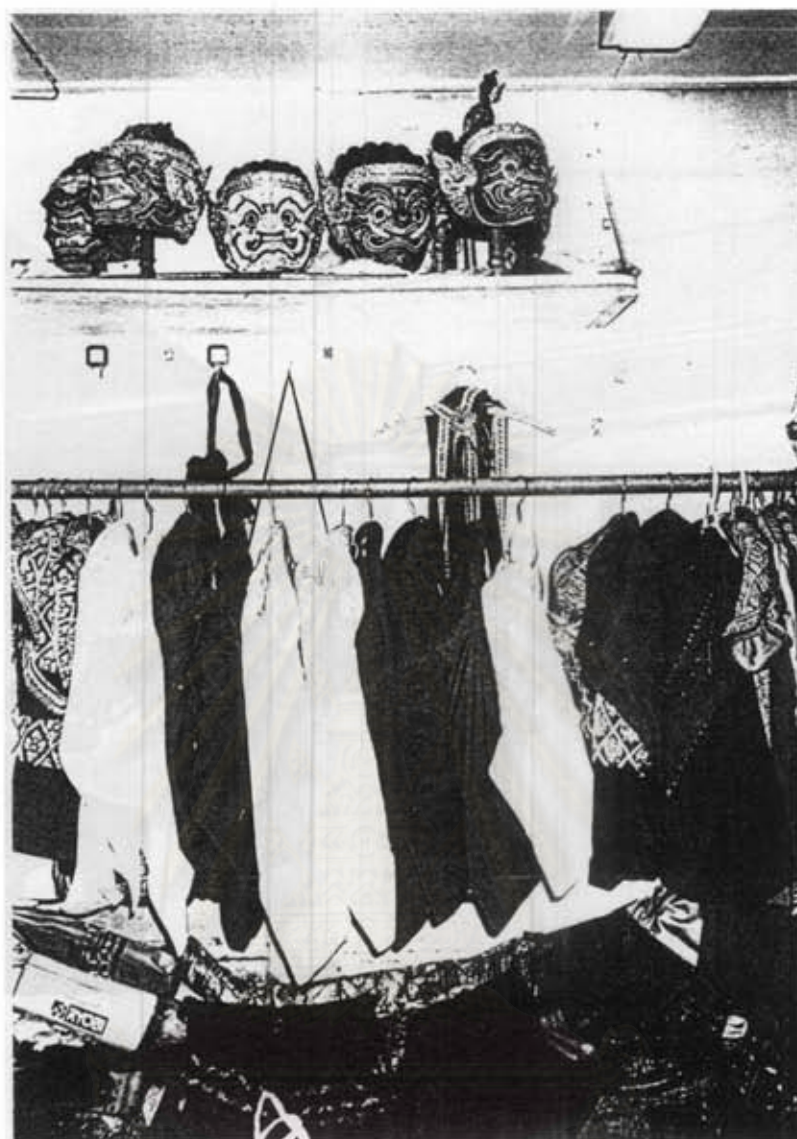
ภาพห้องแต่งตัวห้องใหญ่ ส่วนที่ 1 ด้านขวาคือ กระจกซึ่ง
ผู้แสดงใช้แต่งหน้าและทำผม วันที่ 11 ตุลาคม 2539.



ภาพที่เก็บเครื่องดนตรี ซึ่งอยู่บริเวณผนังห้องแต่งตัวส่วนที่ 1 โดยติดเหล็กไว้ที่ผนังห้อง

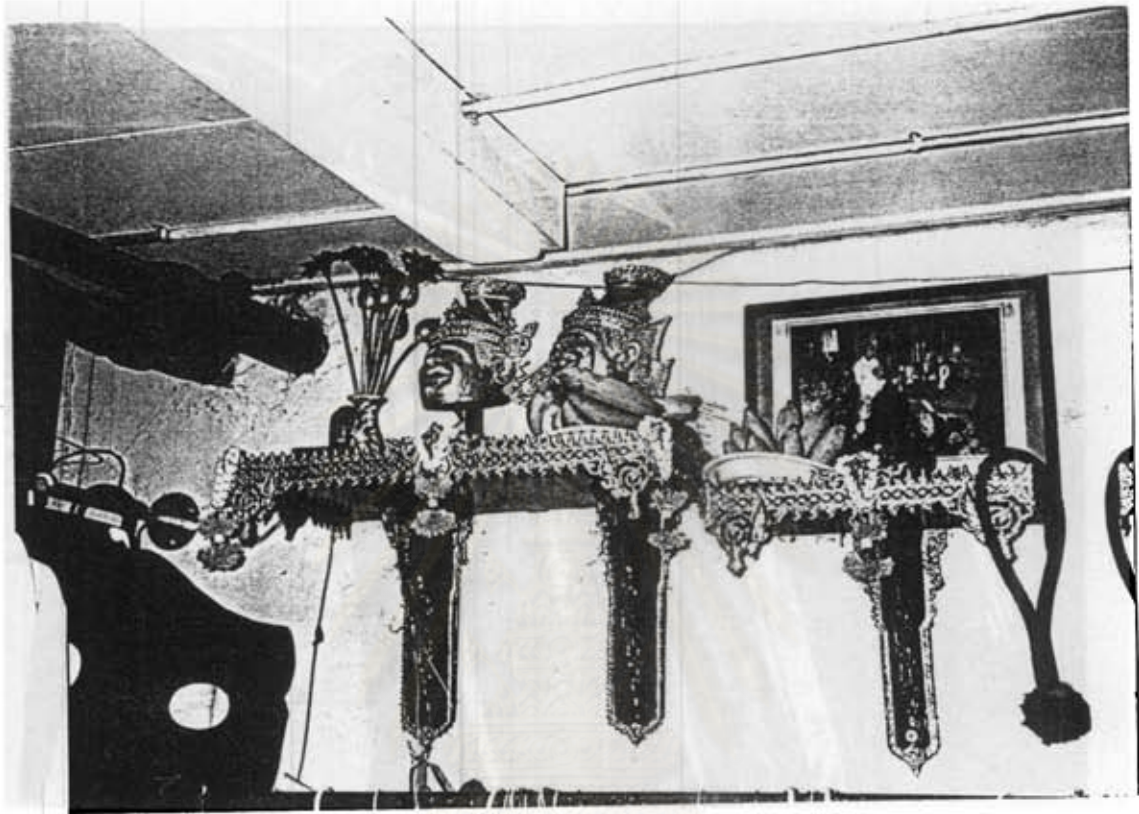
เพื่อเป็นตัวยึดและรับน้ำหนักของ เครื่องดนตรีแต่ละชนิด เมื่อวันที่ 11 ตุลาคม 2539.

ส่วนที่ 2 คือ ห้องแต่งตัวผู้แสดงและเป็นห้องเก็บเครื่องแต่งกาย ชุดขึ้นเครื่อง รวมทั้งเครื่องแต่งกายผู้แสดงชายชุดเบ็ดเตล็ดต่าง ๆ ตลอดจนเครื่องแต่งกายนักดนตรี โดยมีราวแขวนเสื้อติดตั้งอยู่ที่ผนังทั้ง 3 ด้าน ด้านผนังกั้นกลางห้องเป็นราวแขวนเสื้อสำหรับนักดนตรี ถัดมาเป็นราวแขวนเสื้อชุดขึ้นเครื่องด้านล่างของราวแขวนเสื้อมีชั้นวางผ้าปู และเครื่องประดับของตัวละคร ตัวพระราม พระลักษมณ์ หนุมาน ทศกัณฐ์ ฯลฯ โดยแยกไว้เป็นสัดส่วนในตะแกรงพลาสติก ผนังห้องอีกด้านหนึ่งเป็นราวแขวนเสื้อของผู้แสดง ภายในห้องส่วนที่ 2 นี้ มีหิ้งบูชาสิริระห่อแก้ว และหิ้งบูชาพระพินเนส* โดยมีเครื่องบูชา คือ พวงมาลัยดอกไม้สด และผลไม้ตั้งบูชาอยู่ ทั้ง 2 หิ้ง เครื่องบูชานี้จะถูกเปลี่ยนเมื่อหมดความสดลง



ภาพห้องแต่งตัว ส่วนที่ 2 ซึ่งเป็นห้องเก็บเครื่องแต่งกายชุดขึ้นเครื่อง โดยติดตั้งราวแขวนเสื้อเพื่อให้แขวนเครื่องแต่งกายชุดต่างๆ ด้านล่างของราวแขวนเสื้อผ้า เป็นที่เก็บผ้ายก เมื่อวันที่ 14 ตุลาคม 2539.

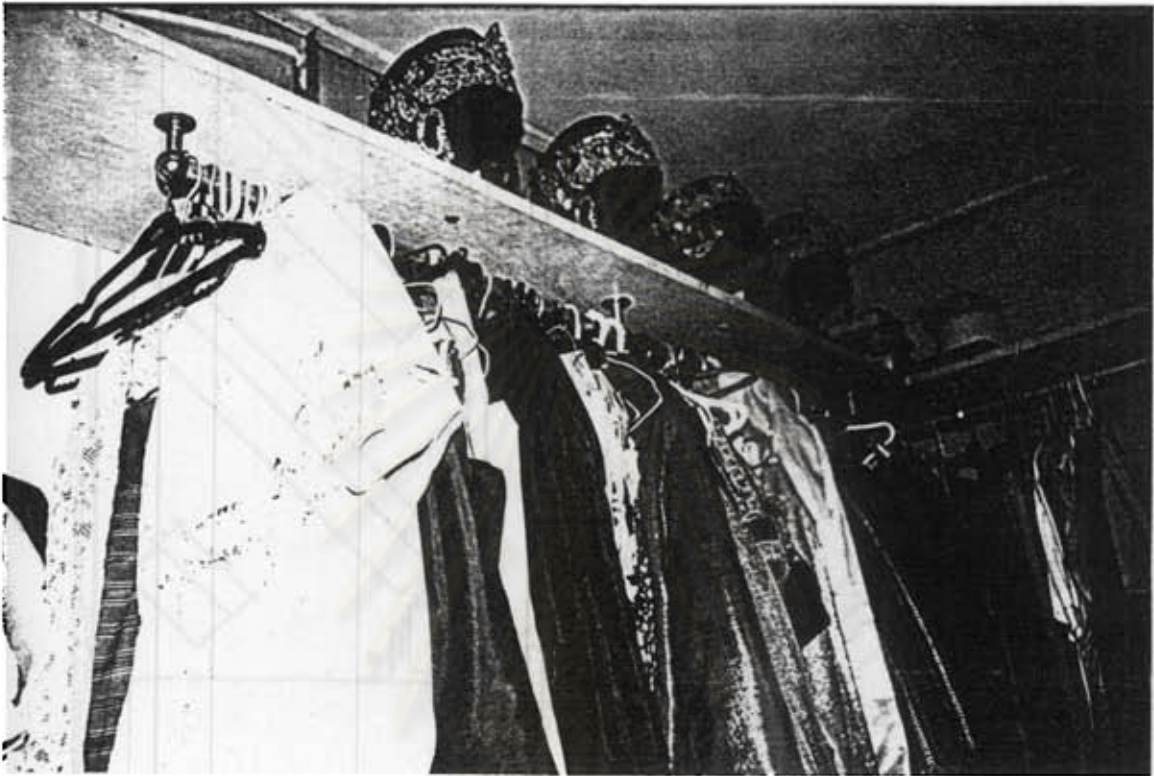
*พระพิฆเนศหรือพิฆเนศวร เป็นเทพองค์หนึ่งมีเศียรเป็นช้างถือว่าเป็นเทพแห่งศิลปะ ซึ่งผู้ศึกษาศิลปะทุกแขนงรวมทั้งนาฏศิลป์ไทยให้ความเคารพบูชา ถิ่นบูชาแล้วป้องกันความขัดแย้งที่จะเกิดขึ้นได้



ภาพหิ้งบูชาสิริชะพ่อแก่และหิ้งบูชาพระพินนศ ซึ่งมีเครื่องบูชา คือ พวงมาลัย ดอกไม้สด และผลไม้ตั้งบูชาอยู่ เมื่อวันที่ 11 ตุลาคม 2539.

2. ห้องแต่งตัวห้องเล็ก

ห้องแต่งตัวห้องเล็ก ขนาด 1.3 x 2.50 เมตร ห้องนี้เป็นห้องเปลี่ยนเสื้อผ้าสำหรับผู้แสดงหญิงเท่านั้น และเป็นห้องเก็บเครื่องแต่งตัวชุดเบ็ดเตล็ดของผู้แสดงหญิงด้วย ภายในห้องผนังห้องด้านหนึ่งติดตั้งราวแขวนเสื้อผ้าชุดเบ็ดเตล็ดต่าง ๆ ของผู้แสดงหญิง ส่วนอีกด้านหนึ่งติดตั้งกระจกเงาเช่นเดียวกับที่ห้องแต่งตัวห้องใหญ่ ส่วนที่ 1



ภาพห้องแต่งตัวห้องเล็ก ซึ่งเป็นห้องสำหรับเปลี่ยนเครื่องแต่งกายของผู้แสดงหญิง โดยติดตั้งราวแขวนเสื้อสำหรับแขวนเครื่องแต่งกายเบ็ดเตล็ด ชุดต่างๆ วันที่ 14 ตุลาคม 2539.

แผนผังห้องอาหาร

แผนผังห้องอาหารศาลาริมน้ำ โรงแรมโอเรียนเต็ล แผนผังนี้ได้รับความอนุเคราะห์ข้อมูลจากคุณสมนึก นันทชัยบัญชา ผู้จัดการร้านอาหารศาลาริมน้ำ ได้กรุณาถ่ายเอกสารแผนผังห้องอาหารศาลาริมน้ำให้แก่ผู้วิจัย โดยผู้วิจัยได้นำไปขออนุญาตเพื่อสะดวกต่อการนำมาประกอบการวิจัย และติดเลขแสดงสถานที่ต่าง ๆ ภายในห้องอาหาร ดังนี้

เลขแสดงสถานที่ต่าง ๆ ภายในห้องอาหาร

- | | | |
|------------|-----|---|
| เลข 1 | คือ | ประตูทางเข้า - ออกของลูกค้า |
| เลข 2 | คือ | ประตูทางเข้า-ออกของผู้แสดงและพนักงานเสิร์ฟอาหาร |
| เลข 3 | คือ | เวทีการแสดง |
| เลข 4 | คือ | บันไดทางขึ้นของผู้แสดง |
| เลข 5 | คือ | บันไดทางลงของผู้แสดง |
| เลข 6 | คือ | ที่ตั้งวงดนตรี |
| เลข 7 - 8 | คือ | ทางเดินภายในห้องอาหาร |
| เลข 9 - 11 | คือ | ที่นั่งของลูกค้า |
| เลข 12 | คือ | ห้องแต่งตัวผู้แสดงห้องใหญ่ |
| เลข 13 | คือ | ห้องแต่งตัวผู้แสดงห้องเล็ก |
| เลข 14 | คือ | สุขาหญิง |
| เลข 15 | คือ | สุขาชาย |

ร้านอาหารศาลาริมน้ำ โรงแรมโอเรียนเต็ล ตั้งอยู่ที่ถนนเจริญนคร ภายในประกอบด้วยบ้านทรงไทยของเจ้าพระยามโหฬารสวรงค์ สถานออกกำลังกาย สนามเทนนิส และร้านอาหารศาลาริมน้ำซึ่งเป็นลักษณะของศาลาทรงไทย ลูกค้าของร้านอาหารเป็นลูกค้าจากโรงแรมโอเรียนเต็ล และจากบริษัทท่องเที่ยวต่างๆ เป็นส่วนใหญ่ เวทีการแสดงของร้านอาหารศาลาริมน้ำ เป็นลักษณะรูปสามเหลี่ยม ซึ่งมีลักษณะไม่เหมาะสมต่อการจัดการแสดง เพราะผู้ชมที่นั่งล้อมรอบเวทีลักษณะรูปตัว U บางส่วนซึ่งนั่งอยู่ทางด้านข้างแต่ด้านหลังของเวที จะชมการแสดงได้ไม่ชัดเจนซึ่งส่งผลให้ได้รับอรรถรสในการชมการแสดงได้ไม่เต็มที่ คนตรีที่ใช้สำหรับการแสดงคือ วงปี่พาทย์เครื่องหก นอกจากนี้ยังเพิ่มเครื่องดนตรีที่ใช้สำหรับการแสดงบางชุด เช่น โปงลางเพื่อใช้สำหรับการแสดงชุด เชิ้งโปงลางและเชิ้งกระหยัง เป็นต้น สำหรับเครื่องแต่งกายเข้าของคณะได้จัดทำขึ้นเองโดยยึดแบบอย่างกรมศิลปากรเป็นหลัก โดยว่าจ้างให้ผู้จัดทำเครื่องแต่งกายของกรมศิลปากรเป็นผู้จัดทำเครื่องแต่งกายให้

จากการศึกษาองค์ประกอบในการแสดง ผู้วิจัยพบว่าลักษณะเวทีมีผลต่อความรู้สึกของผู้ชมเป็นอันมาก เนื่องจากเวทีการแสดงที่ไม่เหมาะสมจะทำให้ผู้ชมการแสดงได้ไม่ทั่วถึง รวมทั้งไม่ได้รับบรรยากาศในการชมการแสดงได้อย่างเต็มที่ ซึ่งอาจส่งผลให้ผู้ชมเกิดความรู้สึกในด้านลบต่อร้านอาหารและการแสดงได้ สำหรับคนตรีพบว่าทุกสถานที่ใช้คนตรีวงปี่พาทย์ทั้งปี่พาทย์เครื่องห้า และวงปี่พาทย์เครื่องหก นอกจากนี้ได้มีการนำเครื่องดนตรีที่ใช้สำหรับเพลงออกภาษามาใช้สำหรับการแสดงบางชุด เนื่องจากรายแสดงบางชุดต้องใช้เครื่องดนตรีเฉพาะสำหรับการแสดงชุดนั้นๆ เช่น การแสดงชุด มโนราห์บูชาชัย ต้องใช้เครื่องดนตรีโทนชาตรีในการบรรเลงทำนอง เป็นต้น สำหรับเครื่องแต่งกายนั้น เจ้าของบางคณะได้เช่าเครื่องแต่งกายจากสถานที่ให้บริการเช่าเครื่องแต่งกายชุด นาฏยศิลป์ และบางคณะได้จัดทำเครื่องแต่งกายขึ้นเอง โดยจัดทำตามแบบอย่างเครื่องแต่งกายของกรมศิลปากร



สถาบันวิทยบริการ
จุฬาลงกรณ์มหาวิทยาลัย