

บทที่ ๔

การวิเคราะห์ข้อมูลของระบบการจอดรถ

การวิเคราะห์ข้อมูลของระบบการจอดรถบริเวณศูนย์การค้าสยามสแควร์
ได้กระทำเป็น ๒ ประการคือ

- ก. การแสดงทวิตาราง (Tabular Analysis)
- ข. การแสดงทวิกราฟ (Graphical Analysis)

การวิเคราะห์ระบบการจอดรถของบริเวณศูนย์การค้าสยามสแควร์ ประกอบด้วย

๑. การสำรวจลักษณะที่จอดรถที่มีอยู่เดิม (Existing Parking Inventories)
๒. การสนองตอบของที่จอดรถ (Parking Supply)
๓. การใช้ที่จอดรถ (Parking Usage)
๔. การหาเปอร์เซ็นต์ของการครอบครองที่จอดรถ (Percent Occupancy)
๕. การนับยวดยานทางเข้า-ออก บริเวณศูนย์การค้าสยามสแควร์ (Cordon Count)
๖. การแยกประเภทยวดยานที่เข้าบริเวณศูนย์การค้าสยามสแควร์ (Traffic Classifications)
๗. การหาความต้องการที่จอดรถ (Parking Demand)
๘. การสำรวจลักษณะที่จอดรถที่มีอยู่เดิม (Existing Parking Inventories)
 - ๘.๑. ลักษณะทั่วไปของบริเวณศูนย์การค้าสยามสแควร์
บริเวณศูนย์การค้าสยามสแควร์มีเนื้อที่ประมาณ ๒๒ ไร่ โดยมีพื้นที่ติดต่อกับถนนสายสำคัญ ๆ ดังนี้

ทิศเหนือจกถนนพระราม ๑

ทิศตะวันตก จกถนนอรัญญิก

ทิศใต้จกจุฬาซอย ๒๔ (ซอย ๑๑ เกิม)

ทิศตะวันตกจกถนนพญาไท

๑.๒ ทางเข้า-ออกบริเวณศูนย์การค้าสยามสแควร์

ทางเข้า-ออกบริเวณศูนย์การค้าสยามสแควร์ มีทั้งหมด ๑๒ ช่องทาง

ดังนี้ ๑.

๑.๒.๑ ทางเข้าบริเวณศูนย์การค้าสยามสแควร์ มีทั้งหมด

๖ ช่องทางดังนี้

ทางเข้าถนนพระราม ๑ มี ๓ ช่องทางคือ สยามสแควร์

ซอย ๑ สยามสแควร์ซอย ๓ และสยามสแควร์ซอย ๕ ความกว้างของถนน

๑๔.๐๐ เมตร ให้รถวิ่งเข้า ๑ ช่องทาง

ทางเข้าถนนพญาไท มี ๑ ช่องทาง คือสยามสแควร์ซอย ๗

ความกว้างของถนน ๑๔.๐๐ เมตรให้รถวิ่งเข้า ๒ ช่องทาง

ทางเข้าทางจุฬาซอย ๒๔ (ซอย ๑๑ เกิม) มี ๒ ช่องทาง

คือสยามสแควร์ซอย ๑๐ ความกว้างของถนน ๖.๐๐ เมตร ให้รถวิ่งเข้า ๑ ช่องทาง

และสยามสแควร์ซอย ๑๑ ความกว้างของถนน ๑๒.๐๐ เมตร ให้รถวิ่งเข้า ๑ ช่อง

ทาง

๑.๒.๒ ทางออกบริเวณศูนย์การค้าสยามสแควร์ มีทั้งหมด

๖ ช่องทาง ดังนี้

ทางออกทางถนนพระราม ๑ มี ๓ ช่องทางคือ สยามสแควร์ซอย ๒

สยามสแควร์ซอย ๔ และสยามสแควร์ซอย ๖ ความกว้างของถนน ๑๒.๐๐ เมตร ซึ่งรถ

วิ่งออก ๑ ช่องทาง ที่เหลือเป็นที่จอดรถแบบจอดทำมุม (Angle parking)

ทางออกถนนอรัญญิก มี ๑ ช่องทาง คือสยามสแควร์ซอย ๗

ความกว้างของถนน ๑๔.๐๐ เมตร ให้รถวิ่งออก ๒ ช่องทาง

ทางออกทางจุฬาซอย ๒๔ (ซอย ๑๑ เดิม) มี ๒ ช่องทางคือ
 สยามสแควร์ซอย ๔ ความกว้างของถนน ๑๒.๐๐ เมตร ให้รถวิ่งออก ๑ ช่องทาง
 ที่เหลือเป็นที่จอดรถแบบจอกท่ามุม (Angle parking) และสยามสแควร์ซอย ๕ ความ
 กว้างของถนน ๖.๐๐ เมตรให้รถวิ่งออก ๑ ช่องทาง

๑.๓ บริเวณที่จอดรถ

ที่จอดรถภายในบริเวณศูนย์การค้าสยามสแควร์ เป็นการจอดบนพื้นดิน
 ทั้งหมด ลักษณะของการจอดมีทั้งจอดตามถนนทาง เข้า-ออก และจอดที่บริเวณลานจอด
 ลักษณะการจอดตามบริเวณถนนทาง เข้า-ออกจะจอดท่ามุม ๔๕° และ ๙๐° กับขอบทาง
 และจะมีการจอดขนานกับขอบทางออกมาด้านนอกในช่วงที่มีการจอดรถหนาแน่นระหว่าง
 เวลา ๑๑.๐๐ - ๒๑.๐๐ น. ซึ่งเป็นการจอดซ้อนคัน ในบริเวณที่จอดครั้งนี้ สยามสแควร์
 ซอย ๑ สยามสแควร์ซอย ๒ สยามสแควร์ซอย ๓ ระหว่างสยามสแควร์ซอย ๓ กับ
 สยามสแควร์ซอย ๔ สยามสแควร์ซอย ๔ สยามสแควร์ซอย ๕ ระหว่างสยามสแควร์
 ซอย ๕ กับสถานีโมดิ้ง และสยามสแควร์ซอย ๖ ซึ่งจะมีพนักงานจราจรของสมาคม
 พิทักษ์อาสา (ส.พ.อ.) ทำหน้าที่เซ็นรถ เมื่อมีรถต้องการออกจากที่จอดหรือเข้าจอด
 โดยมีพนักงานจราจรประมาณ ๒๕ คน

๑.๔ การจราจรภายในบริเวณศูนย์การค้าสยามสแควร์

การจราจรภายในบริเวณศูนย์การค้าสยามสแควร์ เป็นรถวิ่งทาง เดียว
 (One-way Traffic) โดยมีพนักงานจราจรของสมาคมพิทักษ์อาสา (ส.พ.อ.)
 เป็นเจ้าหน้าที่ในการควบคุม ส่วนหนึ่งของยวดยานที่เข้ามาภายในบริเวณศูนย์การค้า
 สยามสแควร์จะใช้สำหรับเป็นทางผ่านระหว่างถนนพญาไท กับถนนอังรีดูนังค์ โดยเฉพาะ
 ในช่วงเวลา ๐๗.๐๐ - ๐๘.๓๐ น. และช่วงเวลา ๑๖.๐๐ - ๑๘.๐๐ น. ซึ่งเป็น
 ช่วงก่อนเข้าทำงาน และช่วงหลังจากเลิกงาน สำหรับรถส่วนบุคคลและรถจักรยานสำหรับ
 รถแท็กซี่

๑.๕ รายละเอียดอื่น ๆ

๑.๕.๑ ค่าจอดรถ รถที่เข้าจอดภายในบริเวณศูนย์การค้าสยามสแควร์จะเสียค่าบริการคันละ ๓ บาท และสามารถจอดได้ตลอดวัน สำหรับผู้ที่มิร้านค้าอยู่ภายในศูนย์การค้าจะเสียค่าจอดเป็นรายเดือน การเก็บค่าจอดรถจะเริ่มเก็บตั้งแต่เวลา ๐๖.๐๐ น. จนถึงเวลา ๒๒.๐๐ น. หลังจากเวลา ๒๒.๐๐ น.แล้วจะไม่เก็บค่าจอดรถ

๑.๕.๒ ช่วงเวลาเปิดและปิดทางเข้า บริเวณศูนย์การค้าจะปิดไม่ให้รถเข้า-ออกบริเวณทางเข้า-ออกทางจุฬาซอย ๖๔ (ซอย ๑๑ เกิม) หลังจากเวลา ๐๑.๐๐ ส่วนทางเข้า-ออกด้านอื่น ๆ จะเปิดให้รถผ่านได้ตลอดคืน

๑.๕.๓ บริเวณจุฬาซอย ๖๔ (ซอย ๑๑ เกิม) และบริเวณถนนอังรีดูนังค์ สามารถจอดรถได้ตลอดเวลา และไม่เสียเงินค่าจอดรถ โดยที่ผู้เข้าจอดสามารถเดินมายังบริเวณศูนย์การค้าสยามสแควร์ได้

๒. การสนองตอบของที่จอดรถ (Parking Supply)

จำนวนการสนองตอบของที่จอดรถในบริเวณศูนย์การค้าสยามสแควร์ ได้จากการสำรวจโดยตรง โดยทำการสำรวจตั้งแต่ช่วงเวลา ๐๘.๐๐ - ๒๑.๐๐ น. รวม ๑๓ ชั่วโมง การสนองตอบของที่จอดรถของศูนย์การค้าสยามสแควร์สามารถแยกได้ดังนี้

๒.๑ บริเวณภายในศูนย์การค้าสยามสแควร์

จำนวนที่จอด (ที่)	ที่จอด-ชั่วโมง
๑, ๓๗๕	๑๗, ๕๒๗

๒.๒ บริเวณภายในศูนย์การค้าสยามสแควร์และจุฬาซอย ๖๔ (ซอย ๑๑ เกิม)

จำนวนที่จอด (ที่)	ที่จอด-ชั่วโมง
๑, ๕๖๔	๒๐, ๓๓๒

๒.๓ บริเวณถนนอังรีนงักระหว่างจุฬาซอย ๒๔ (ซอย ๑๑ เดิม) ถึง

แยกไปราชประสงค์

จำนวนที่จอด (ที่)

ที่จอดชั่วโมง

๕๒

๒๗๒

๓. การใช้ที่จอดรถ (Parking Usage)

การวิเคราะห์การใช้ที่จอดรถจากข้อมูลซึ่งได้จากการสำรวจโดยตรง โดยแบ่งการสำรวจและวิเคราะห์ออกได้ดังนี้

๓.๑ ช่วงระยะเวลาจอดรถ (Parking Durations) การสำรวจ

กระทำโดยวิธีจกหมายเลขทะเบียนรถในทุก ๆ ครั้งชั่วโมง และสำรวจเพิ่มเติมตั้งแต่ เวลา ๒๒.๐๐ - ๐๒.๐๐ น. โดยทำการสำรวจทุก ๆ หนึ่งชั่วโมง ผลของการสำรวจกระทำเป็นค่าเฉลี่ยของแต่ละวัน การวิเคราะห์ได้แบ่งการกระทำออกเป็น ๓ พื้นที่คือ

๓.๑.๑ บริเวณภายในสยามสแควร์ แสดงในตารางที่ ๔.๑

และรูปที่ ๔.๑

จากตารางที่ ๔.๑ แสดงถึงค่าเฉลี่ยของช่วงเวลาจอดรถสำหรับแต่ละวัน ภายในบริเวณสยามสแควร์ ระหว่างเวลาสำรวจ ๐๘.๐๐ - ๒๑.๐๐ น. รวม ๑๓ ชั่วโมง โดยแสดงถึงจำนวนรถที่จอด จำนวนร้อยละของรถที่จอดเทียบกับจำนวนรถที่จอดและจำนวนร้อยละสะสมของรถที่จอดในแต่ละช่วงเวลา ตั้งแต่ครึ่งชั่วโมงจนถึง ๑๓ ชั่วโมง และจากรูปที่ ๔.๑ ซึ่งแสดงผลของตารางที่ ๔.๑ ออกมาในรูปกราฟแท่ง สำหรับแสดงค่าเฉลี่ยของช่วงระยะเวลาจอดรถแต่ละวันภายในบริเวณสยามสแควร์ ระหว่างจำนวนรถที่จอดกับช่วงระยะเวลาจอดรถ (ชั่วโมง) ระหว่างเวลา ๐๘.๐๐ - ๒๑.๐๐ น.

จากตารางที่ ๔.๑ และรูปที่ ๔.๑ จะสามารถทราบถึงช่วงระยะเวลาที่รถส่วนใหญ่จอด เพื่อสามารถนำมาพิจารณาถึงความต้องการที่จอดรถที่แท้จริง และการเก็บค่าจอดอันสมควรจะเก็บตามช่วงระยะเวลาที่จอด หรือเก็บราคาเท่ากันตลอด

ไม่ว่าจะจอดนานเท่าใด และทำการสำรวจเพิ่มเติมตั้งแต่เวลา ๒๒.๐๐ - ๐๒.๐๐ น.
รวม ๔ ชั่วโมง ดังแสดงในตารางที่ ๔.๗

๓.๑.๒ บริเวณภายในสยามสแควร์และจุฬาซอย ๒๔ (ซอย ๑๑
เก็ม) แสดงในตารางที่ ๔.๒ และ รูปที่ ๔.๒ ซึ่งแสดงผลของตารางที่ ๔.๒
ซึ่งแสดงถึงค่าเฉลี่ยของช่วง เวลาจอดรถสำหรับแต่ละวันของบริเวณภายในสยามสแควร์
และจุฬาซอย ๒๔ (ซอย ๑๑ เก็ม) ระหว่างเวลา ๐๘.๐๐-๒๑.๐๐ น. รวม ๑๓ ชั่วโมง
โดยแสดงถึงจำนวนรถที่จอด จำนวนร้อยละของรถที่จอดเทียบกับจำนวนรถที่จอดและ
จำนวนร้อยละสะสมของรถที่จอดในแต่ละช่วงเวลา ตั้งแต่ครึ่งชั่วโมงจนถึง ๑๓ ชั่วโมง
รูปที่ ๔.๒ แสดงความสัมพันธ์ระหว่างจำนวนรถที่จอดกับช่วงระยะเวลาจอด (ชั่วโมง)
และการสำรวจเพิ่มเติมตั้งแต่เวลา ๒๒.๐๐ - ๐๒.๐๐ น. แสดงในตารางที่ ๔.๘

๓.๑.๓ บริเวณถนนอรัญญิ์ระหว่างจุฬาซอย ๒๔ (ซอย ๑๑
เก็ม) ถึงแยกไปราชประสงค์ แสดงในตารางที่ ๔.๓ แสดงถึงค่าเฉลี่ยของช่วงเวลา
จอดรถสำหรับแต่ละวันของบริเวณถนนอรัญญิ์ระหว่างจุฬาซอย ๒๔ (ซอย ๑๑ เก็ม)
ถึงแยกไปราชประสงค์ ระหว่างเวลา ๐๘.๐๐ - ๒๑.๐๐ น. รวม ๑๓ ชั่วโมง โดย
แสดงถึงจำนวนรถที่จอด จำนวนร้อยละของรถที่จอดเทียบกับจำนวนรถที่จอด และจำนวน
ร้อยละสะสมของรถที่จอดในแต่ละช่วงเวลา ตั้งแต่ครึ่งชั่วโมง จนถึง ๑๓ ชั่วโมง และ
การสำรวจเพิ่มเติมตั้งแต่เวลา ๒๒.๐๐ - ๐๒.๐๐ น. แสดงในตารางที่ ๔.๘

๓.๒ จำนวนรถที่จอด (Parking Volume) โดยสำรวจจำนวน
ที่จอดทุก ๆ ครึ่งชั่วโมง ตั้งแต่เวลา ๐๘.๐๐ - ๒๑.๐๐ น. และสำรวจเพิ่มเติม
ตั้งแต่เวลา ๒๒.๐๐ - ๐๒.๐๐ น. โดยทำการสำรวจทุก ๆ หนึ่งชั่วโมง

การวิเคราะห์ข้อมูลได้กระทำออกมาเป็นจำนวนรถที่จอดในแต่ละช่วงเวลา
กับจำนวนที่จอดรถทั้งหมด และวิเคราะห์ออกมาเป็นจำนวนเปอร์เซ็นต์ของรถที่จอดคือ
จำนวนที่จอดรถที่สามารถจอดได้ โดยได้แบ่งการวิเคราะห์ออกเป็น ๓ พื้นที่ ดังนี้



๓.๒.๑ บริเวณภายในสยามสแควร์ แสดงในตารางที่ ๔.๔

รูปที่ ๔.๓ ซึ่งแสดงผลของตารางที่ ๔.๔ ซึ่งแสดงค่าเฉลี่ยของจำนวนรถที่จอดของ
แต่ละวันภายในบริเวณสยามสแควร์ โดยแสดงจำนวนรถที่จอดและจำนวนที่จอดรถที่
สามารถจอดได้ในทุก ๆ ครั้งชั่วโมง ตั้งแต่เวลา ๐๘.๐๐ - ๒๑.๐๐ น. และวิเคราะห์
ออกมาเป็นจำนวนเปอร์เซ็นต์ของรถที่จอดต่อจำนวนที่จอดรถที่สามารถจอดได้ ในทุก ๆ
ครั้งชั่วโมงเช่นกัน และจากการสำรวจเพิ่มเติมตั้งแต่เวลา ๒๒.๐๐ - ๐๒.๐๐ น.
แสดงในตารางที่ ๔.๑๐ และรูปที่ ๔.๕

จากตารางที่ ๔.๔ และรูปที่ ๔.๓ จะสามารถทราบถึงช่วงระยะเวลาที่มี
จำนวนการจอดรถมากที่สุดของวัน ภายในบริเวณสยามสแควร์ จากจำนวนที่จอดรถ
ที่สามารถจอดได้ทั้งหมด ๑,๓๗๕ คัน

๓.๒.๒ บริเวณภายในสยามสแควร์และจุฬาซอย ๒๔ (ซอย ๑๑

เดิม) แสดงในตารางที่ ๔.๕ และรูปที่ ๔.๔ ซึ่งแสดงผลของตารางที่ ๔.๕ ซึ่ง
แสดงค่าเฉลี่ยของจำนวนรถที่จอดของแต่ละวันของบริเวณภายในสยามสแควร์ และจุฬา
ซอย ๒๔ (ซอย ๑๑ เดิม) โดยวิเคราะห์ออกมาเป็นจำนวนเปอร์เซ็นต์ของรถที่จอดต่อ
จำนวนที่จอดรถที่สามารถจอดได้ในทุก ๆ ครั้งชั่วโมง ตั้งแต่เวลา ๐๘.๐๐ - ๒๑.๐๐ น.
และสำรวจเพิ่มเติมตั้งแต่เวลา ๒๒.๐๐ - ๐๒.๐๐ น. ทั้งแสดงในตารางที่ ๔.๑๑ และ
รูปที่ ๔.๖

๓.๒.๓ บริเวณถนนอังรีนุวงศ์ระหว่างจุฬาซอย ๒๔ (ซอย ๑๑

เดิม) ถึงแยกปราชประสงค์ แสดงในตารางที่ ๔.๖ ซึ่งแสดงค่าเฉลี่ยของจำนวน
รถที่จอดของแต่ละวันในบริเวณถนนอังรีนุวงศ์ระหว่างจุฬาซอย ๒๔ (ซอย ๑๑ เดิม)
ถึงแยกปราชประสงค์ โดยวิเคราะห์ออกมาเป็นจำนวนเปอร์เซ็นต์ของรถที่จอดต่อ
จำนวนที่จอดรถที่สามารถจอดได้ในทุก ๆ ครั้งชั่วโมง ตั้งแต่เวลา ๐๘.๐๐ - ๒๑.๐๐ น.
และจากการสำรวจเพิ่มเติมระหว่างเวลา ๒๒.๐๐ - ๐๒.๐๐ น. ทั้งแสดงในตาราง
ที่ ๔.๑๒

๔. การหาเปอร์เซ็นต์การครอบครองที่จอดรถ (Percent Occupancy)
จากจำนวนการใช้ที่จอดรถ (Parking Usage) และการสนองตอบของที่จอดรถ
 (Parking Supply)

เปอร์เซ็นต์การครอบครองที่จอดรถ พิจารณาจากระยะเวลาการใช้งานของที่
 จอด เทียบกับจำนวนที่จอดรถทั้งหมดในช่วงระยะเวลาที่ทำการศึกษา

ระยะเวลาการใช้งานของที่จอดรถและจำนวนที่จอดรถทั้งหมดในระยะเวลาที่
 ทำการสำรวจจะหาในรูปของที่จอดรถ-ชั่วโมง (Space - Hours)

ดังนั้น เปอร์เซ็นต์ของการครอบครองที่จอดรถ จะเท่ากับ ที่จอดรถ-ชั่วโมงของการ
 ใช้ที่จอดรถ (Space-Hours Usage) ต่อ ที่จอดรถ-ชั่วโมงของการสนองตอบของที่จอดรถ
 (Space-Hours Supply) คูณ ๑๐๐

การวิเคราะห์เปอร์เซ็นต์ของการครอบครองที่จอดรถ^๑ ได้แบ่งออกเป็น
 ๓ พื้นที่ดังนี้

๔.๑ บริเวณภายในสยามสแควร์

เปอร์เซ็นต์การครอบครองที่จอดรถตลอดวัน = ๗๒.๕

๔.๒ บริเวณภายในสยามสแควร์ และจุฬาซอย ๒๔ (ซอย ๑๑ เค็ม)

เปอร์เซ็นต์การครอบครองที่จอดรถตลอดวัน = ๗๑.๒

๔.๓ บริเวณถนนอังรีดูนังค์ระหว่างจุฬาซอย ๒๔ (ซอย ๑๑ เค็ม) ถึง
 แยกไปราชประสงค์

เปอร์เซ็นต์การครอบครองที่จอดรถตลอดวัน = ๔๕.๗

^๑ รายละเอียดการคำนวณแสดงในภาคผนวก

๕. การนับยวดยานทางเข้า-ออก บริเวณศูนย์การค้าสยามสแควร์

(Cordon Count)

การนับปริมาณยวดยานเข้า-ออก บริเวณศูนย์การค้าสยามสแควร์ โดยการ
ใช้เครื่องนับรถแบบติดตั้ง โดยติดตั้งไว้บริเวณทางเข้า-ออก ทุกจุด ซึ่งได้แก่สยาม-
สแควร์ซอย ๑ สยามสแควร์ซอย ๒ สยามสแควร์ซอย ๓ สยามสแควร์ซอย ๔
สยามสแควร์ซอย ๕ สยามสแควร์ซอย ๖ สยามสแควร์ซอย ๗ ทั้งสองทางและ
จุฬาซอย ๒๔ ทั้งสองทาง โดยนับปริมาณยวดยานทั้งหมดที่เข้า-ออกบริเวณสยามสแควร์
ต่อหนึ่งชั่วโมงตลอดวัน สำหรับในการวิเคราะห์จะใช้ปริมาณยวดยานที่เข้า-ออกต่อ
หนึ่งชั่วโมง ตั้งแต่เวลา ๐๘.๐๐ - ๒๑.๐๐ น.

ค่าเฉลี่ยปริมาณยวดยานเข้า-ออก บริเวณภายในสยามสแควร์ และจุฬาซอย
๒๔ ทุก ๆ หนึ่งชั่วโมงตั้งแต่เวลา ๐๘.๐๐ - ๒๑.๐๐ น. แสดงในตารางที่ ๔.๑๓
และในรูปที่ ๔.๗ ซึ่งแสดงผลของตารางที่ ๔.๑๓ แสดงค่าเฉลี่ยปริมาณยวดยาน
เข้า-ออก และปริมาณยวดยานที่จอดของบริเวณสยามสแควร์และจุฬาซอย ๒๔ ในทุก ๆ
หนึ่งชั่วโมงตั้งแต่เวลา ๐๘.๐๐ - ๒๑.๐๐ น.

๖. การแยกประเภทยวดยานที่เข้าบริเวณภายในสยามสแควร์ (Traffic
Classifications)

ประเภทต่าง ๆ ของยวดยานที่เข้าบริเวณภายในศูนย์การค้าสยามสแควร์
ได้จำแนกออกได้ดังนี้

- ๖.๑ รถยนต์นั่งส่วนบุคคล
- ๖.๒ รถแท็กซี่
- ๖.๓ รถบรรทุกเล็ก
- ๖.๔ รถบรรทุกใหญ่และรถบัส

ในตารางที่ ๔.๑๔ ได้แสดงค่าเฉลี่ยของการจำแนกประเภทยวดยานที่เข้า
บริเวณภายในสยามสแควร์ โดยแสดงการเปรียบเทียบจำนวนเปอร์เซ็นต์ของยวดยาน
แต่ละประเภท กับจำนวนยวดยานทั้งหมดที่เข้าบริเวณสยามสแควร์ และจำนวนเปอร์เซ็นต์
สะสมของยวดยานแต่ละประเภท ระหว่างช่วงเวลา ๐๘.๐๐ - ๒๑.๐๐ น.

๗. การวิเคราะห์ความต้องการที่จอดรถ (Parking Demand)

ความต้องการที่จอดรถในบริเวณศูนย์การค้าสยามสแควร์และจุฬาซอย ๒๔
ได้จากการประเมินผลจากแบบสอบถามผู้ขับขี่ยวดยานเข้าบริเวณศูนย์การค้าสยามสแควร์
โดยคำนวณจากเวลาที่ผู้นำยวดยานเข้าบริเวณศูนย์การค้า และเวลาที่นำยวดยานออกจาก
บริเวณศูนย์การค้า โดยตั้งสมมุติฐานว่าระยะเวลาที่ยวดยานเข้าอยู่ในบริเวณศูนย์การค้า
น้อยกว่า ๑๕ นาที จะไม่ถือว่ายวดยานนั้นต้องการที่จอดรถ ทั้งนี้เพราะช่วงระยะเวลา
ที่อยู่ในสยามสแควร์น้อยกว่า ๑๕ นาที ผู้ขับขี่ยวดยานจะต้องใช้เวลาที่จะนำรถเข้าจอด
และนำรถออกจากที่จอด หรือเสียเวลาเนื่องจากการจราจรที่ติดขัดภายในบริเวณศูนย์การค้า
ด้วย ดังนั้น ช่วงระยะเวลาที่จะจอดรถได้จริง ๆ ก็จะน้อยลงไปด้วย ซึ่งจะคิดว่าจะ
ไม่มีการจอดรถหรือเป็นการจอดเพียงระยะสั้น ๆ เท่านั้น และจะไม่นำมาคิดเป็นความ
ต้องการที่จอดรถ

ตารางที่ ๔.๑๕ แสดงจำนวนความต้องการที่จอดรถของบริเวณสยามสแควร์
และจุฬาซอย ๒๔ ในแต่ละชั่วโมงระหว่างเวลา ๐๘.๐๐ - ๒๑.๐๐ น.

รูปที่ ๔.๘ แสดงการเปรียบเทียบความต้องการที่จอดรถ และการสนองตอบ
ของที่จอดรถ ของบริเวณภายในสยามสแควร์ และจุฬาซอย ๒๔ ระหว่างเวลา
๐๘.๐๐ - ๒๑.๐๐ น.

จำนวนความต้องการที่จอดรถ คำนวณจากเวลาที่ยวดยานเข้าอยู่ในบริเวณ
ศูนย์การค้าสยามสแควร์ตั้งแต่ ๑๕ นาทีขึ้นไป และเทียบกับจำนวนยวดยานทั้งหมดที่เข้า
บริเวณสยามสแควร์ที่ได้จากการนับปริมาณยวดยานที่เข้าบริเวณศูนย์การค้าทั้งหมด

(Cordon Count) ทั้งนี้ จะสามารถหาความต้องการที่จอดรถของแต่ละช่วงเวลาทุก ๆ หนึ่งชั่วโมง จากเวลาสำรวจ ๐๘.๐๐ - ๒๑.๐๐ น. ได้ ดังแสดงในตารางที่ ๔.๑๖ และในตารางที่ ๔.๑๖ ยังได้แสดงการเปรียบเทียบความต้องการที่จอดรถ และการสนองตอบของที่จอดรถของบริเวณสยามสแควร์และจุฬาซอย ๒๔ (ซอย ๑๑ เกิม) โดยแสดง เป็นเปอร์เซ็นต์ของความต้องการที่จอดรถต่อการสนองตอบของที่จอดรถ ในแต่ละชั่วโมงระหว่างเวลา ๐๘.๐๐ - ๒๑.๐๐ น.

ตารางที่ ๕.๑

ค่าเฉลี่ยของช่วง เวลาจอกจรของแต่ละวันภายในบริเวณสยามสแควร์ เวลาสำรวจ

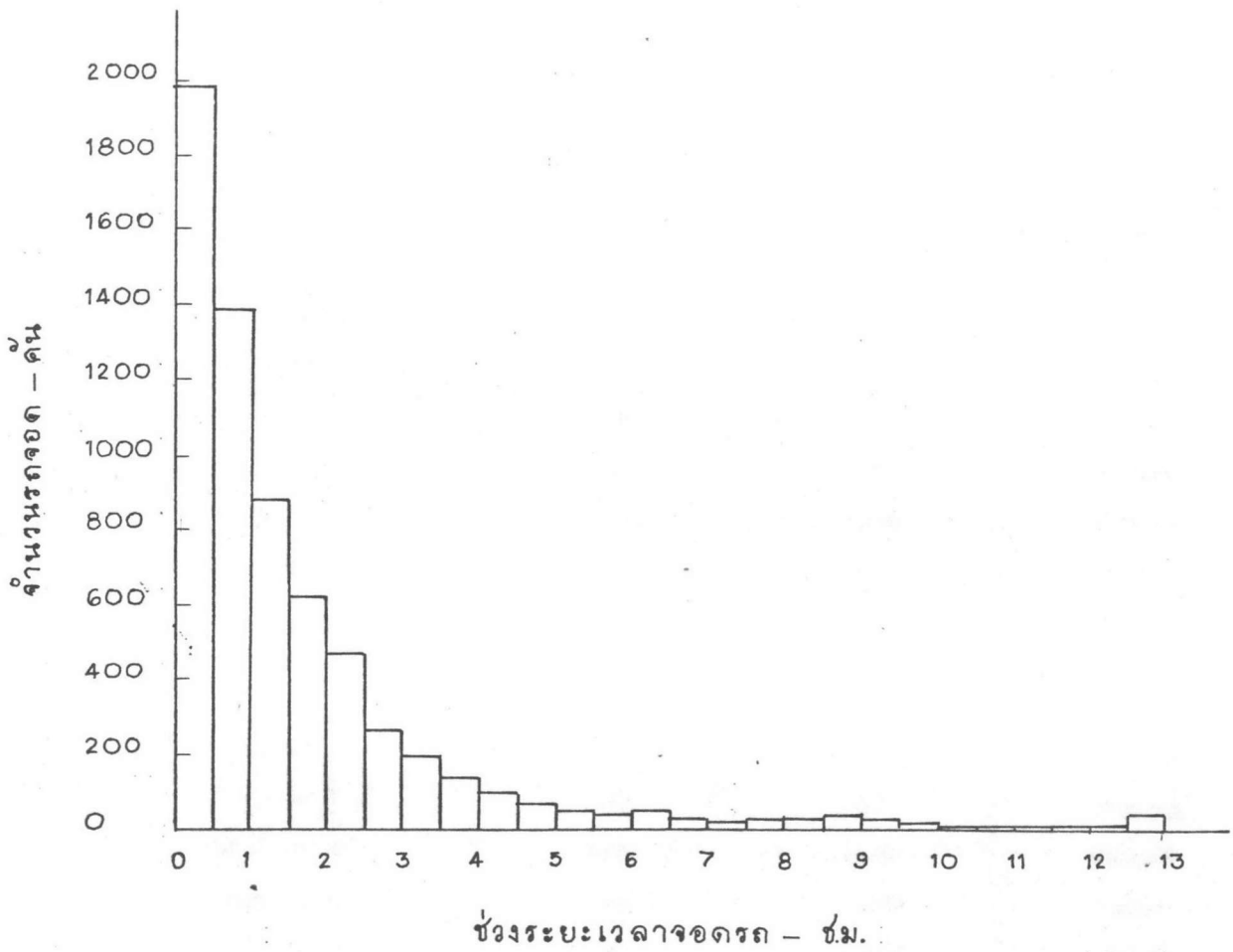
๐๘.๐๐-๒๑.๐๐ น.

(เฉลี่ยจากการสำรวจข้อมูลทั้งสิ้น ๔ วัน ใน ๑ สัปดาห์)

ช่วง เวลาจอกจร (ชม.)	จำนวนรถออก (คัน)	จำนวนร้อยละ	จำนวนร้อยละ สะสม
๐-๑๐	๑๑	๒.๕๑	๒.๕๑
๑๐-๒๐	๑๑	๒.๕๑	๕.๐๒
๒๐-๓๐	๑๑	๒.๕๑	๗.๕๓
๓๐-๔๐	๑๑	๒.๕๑	๑๐.๐๔
๔๐-๕๐	๑๑	๒.๕๑	๑๒.๕๕
๕๐-๖๐	๑๑	๒.๕๑	๑๕.๐๖
๖๐-๗๐	๑๑	๒.๕๑	๑๗.๕๗
๗๐-๘๐	๑๑	๒.๕๑	๒๐.๐๘
๘๐-๙๐	๑๑	๒.๕๑	๒๒.๕๙
๙๐-๑๐๐	๑๑	๒.๕๑	๒๕.๑๐
๑๐๐-๑๑๐	๑๑	๒.๕๑	๒๗.๖๑
๑๑๐-๑๒๐	๑๑	๒.๕๑	๓๐.๑๒
๑๒๐-๑๓๐	๑๑	๒.๕๑	๓๒.๖๓
๑๓๐-๑๔๐	๑๑	๒.๕๑	๓๕.๑๔
๑๔๐-๑๕๐	๑๑	๒.๕๑	๓๗.๖๕
๑๕๐-๑๖๐	๑๑	๒.๕๑	๔๐.๑๖
๑๖๐-๑๗๐	๑๑	๒.๕๑	๔๒.๖๗
๑๗๐-๑๘๐	๑๑	๒.๕๑	๔๕.๑๘
๑๘๐-๑๙๐	๑๑	๒.๕๑	๔๗.๖๙
๑๙๐-๒๐๐	๑๑	๒.๕๑	๕๐.๒๐
๒๐๐-๒๑๐	๑๑	๒.๕๑	๕๒.๗๑
๒๑๐-๒๒๐	๑๑	๒.๕๑	๕๕.๒๒
๒๒๐-๒๓๐	๑๑	๒.๕๑	๕๗.๗๓
๒๓๐-๒๔๐	๑๑	๒.๕๑	๖๐.๒๔
๒๔๐-๒๕๐	๑๑	๒.๕๑	๖๒.๗๕
๒๕๐-๒๖๐	๑๑	๒.๕๑	๖๕.๒๖
๒๖๐-๒๗๐	๑๑	๒.๕๑	๖๗.๗๗
๒๗๐-๒๘๐	๑๑	๒.๕๑	๗๐.๒๘
๒๘๐-๒๙๐	๑๑	๒.๕๑	๗๒.๗๙
๒๙๐-๓๐๐	๑๑	๒.๕๑	๗๕.๓๐
๓๐๐-๓๑๐	๑๑	๒.๕๑	๗๗.๘๑
๓๑๐-๓๒๐	๑๑	๒.๕๑	๘๐.๓๒
๓๒๐-๓๓๐	๑๑	๒.๕๑	๘๒.๘๓
๓๓๐-๓๔๐	๑๑	๒.๕๑	๘๕.๓๔
๓๔๐-๓๕๐	๑๑	๒.๕๑	๘๗.๘๕
๓๕๐-๓๖๐	๑๑	๒.๕๑	๙๐.๓๖
๓๖๐-๓๗๐	๑๑	๒.๕๑	๙๒.๘๗
๓๗๐-๓๘๐	๑๑	๒.๕๑	๙๕.๓๘
๓๘๐-๓๙๐	๑๑	๒.๕๑	๙๗.๘๙
๓๙๐-๔๐๐	๑๑	๒.๕๑	๑๐๐.๐๐
รวม	๖,๕๖๘	๑๐๐.๐๐	๑๐๐.๐๐

แสดงค่าเฉลี่ยของช่วงระยะเวลาจอดรถของแต่ละวัน ภายในบริเวณสยามสแควร์

เวลาสำรวจ 08.00 - 21.00 น.



รูปที่ 4.1

ตารางที่ ๔.๒

ค่าเฉลี่ยของช่วงเวลาออกรถของแต่ละวันภายในบริ เวณสยามสแควร์และจุฬาซอย ๒๔
(ซอย ๑๑ เก็ม)

เวลาสำรวจ ๐๘.๐๐ - ๒๑.๐๐ น.

(เฉลี่ยจากการสำรวจข้อมูลทั้งสิ้น ๔ วันใน ๑ สัปดาห์)

ช่วงเวลาออกรถ (ชม.)	จำนวนรถออก (คัน)	จำนวนร้อยละ	จำนวนร้อยละ สะสม
๐๘.๐๐ - ๐๘.๑๕	๒,๓๒๔	๓๑.๐๐	๓๑.๐๐
๐๘.๑๕ - ๐๘.๓๐	๑,๕๔๘	๒๑.๓๑	๕๒.๓๑
๐๘.๓๐ - ๐๘.๔๕	๔๘๖	๑๓.๑๕	๖๕.๔๖
๐๘.๔๕ - ๐๙.๐๐	๒๙๐	๔.๒๐	๖๙.๖๖
๐๙.๐๐ - ๐๙.๑๕	๕๐๕	๖.๓๓	๗๖.๐๐
๐๙.๑๕ - ๐๙.๓๐	๓๐๖	๔.๐๘	๘๐.๐๘
๐๙.๓๐ - ๐๙.๔๕	๒๑๙	๒.๙๒	๘๓.๐๐
๐๙.๔๕ - ๑๐.๐๐	๑๕๓	๒.๐๔	๘๕.๐๔
๑๐.๐๐ - ๑๐.๑๕	๑๐๙	๑.๔๕	๘๖.๔๙
๑๐.๑๕ - ๑๐.๓๐	๘๐	๑.๐๓	๘๗.๕๒
๑๐.๓๐ - ๑๐.๔๕	๕๘	๐.๗๘	๘๘.๓๐
๑๐.๔๕ - ๑๑.๐๐	๕๒	๐.๖๙	๘๙.๐๐
๑๑.๐๐ - ๑๑.๑๕	๖๑	๐.๘๑	๘๙.๘๑
๑๑.๑๕ - ๑๑.๓๐	๕๒	๐.๖๙	๙๐.๕๐
๑๑.๓๐ - ๑๑.๔๕	๓๑	๐.๔๑	๙๐.๙๑
๑๑.๔๕ - ๑๒.๐๐	๓๓	๐.๔๔	๙๑.๓๕
๑๒.๐๐ - ๑๒.๑๕	๕๐	๐.๖๓	๙๒.๐๐
๑๒.๑๕ - ๑๒.๓๐	๕๒	๐.๖๙	๙๒.๖๙
๑๒.๓๐ - ๑๒.๔๕	๓๓	๐.๔๔	๙๓.๑๓
๑๒.๔๕ - ๑๓.๐๐	๒๖	๐.๓๕	๙๓.๔๘

ตารางที่ ๔.๒ (ต่อ)

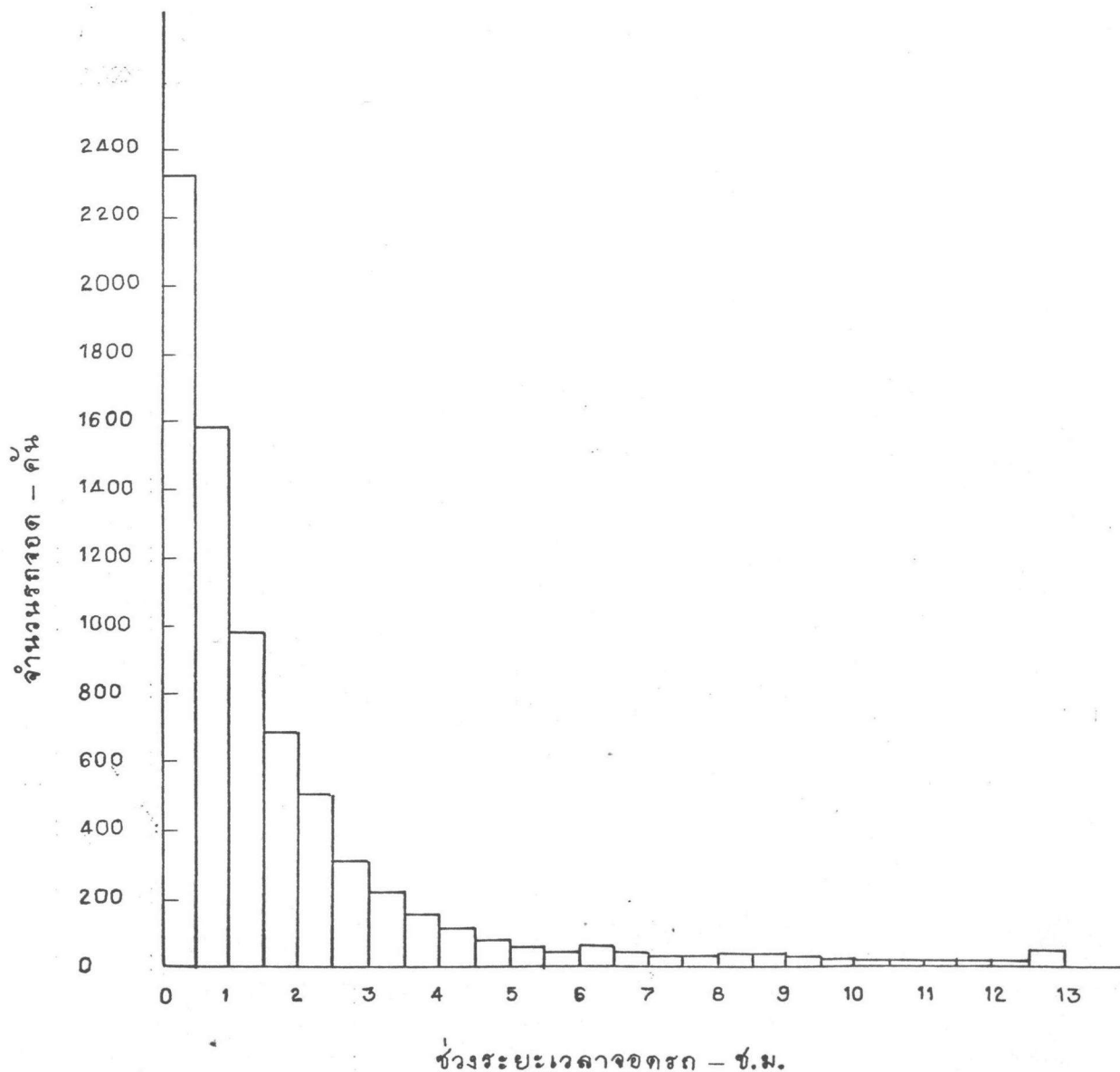
ช่วงเวลาจอดรถ (ชม.)	จำนวนรถจอด (คัน)	จำนวนร้อยละ	จำนวนร้อยละ สะสม
๑๐ - ๑๐	๑๒	๐.๑๖	๔๘.๓๔
๑๐ - ๑๑	๑๓	๐.๑๗	๔๘.๕๑
๑๑ - ๑๑	๑๓	๐.๑๗	๔๘.๖๘
๑๑ - ๑๒	๔	๐.๐๕	๔๘.๗๓
๑๒ - ๑๒	๔	๐.๐๕	๔๘.๘๓
๑๒ - ๑๓	๔๓	๐.๕๖	๑๐๐.๐๐
รวม	๘๖	๑๐๐.๐๐	๑๐๐.๐๐

ตารางที่ ๔.๒ (ต่อ)

ช่วงเวลาจอดรถ (ชม.)	จำนวนรถจอด (คัน)	จำนวนร้อยละ	จำนวนร้อยละ สะสม
๑๐ - ๑๐	๑๒	๐.๑๖	๔๘.๓๔
๑๐ - ๑๑	๑๓	๐.๑๗	๔๘.๕๑
๑๑ - ๑๑	๑๓	๐.๑๗	๔๘.๖๘
๑๑ - ๑๒	๔	๐.๐๕	๔๘.๗๓
๑๒ - ๑๒	๔	๐.๐๕	๔๘.๘๓
๑๒ - ๑๓	๔๓	๐.๕๖	๑๐๐.๐๐
รวม	๘๖	๑๐๐.๐๐	๑๐๐.๐๐

แสดงค่าเฉลี่ยของช่วงระยะเวลาจอดรถของแต่ละวัน ภายในบริเวณสยามสแควร์ และจุฬาร

เวลาสำรวจ 08.00 - 21.00 น.



รูปที่ 4.2

ตารางที่ ๔.๓

ค่าเฉลี่ยของช่วง เวลาจอกรถของแต่ละวัน บริเวณถนนอังรีนงันต์ ระหว่างจุฬารชอย ๒๔
ถึงแยกไปราชประสงค์ เวลาสำรวจ ๐๘.๐๐ - ๒๑.๐๐ น.
(เฉลี่ยจากการสำรวจข้อมูลทั้งสิ้น ๔ วันใน ๑ สัปดาห์)

ช่วง เวลาจอกรถ (ชม.)	จำนวนรถที่จอด (คัน)	จำนวนร้อยละ	จำนวนร้อยละ สะสม
๐ - ๑๐	๑๘๒	๔๓.๑๓	๔๓.๑๓
๑๐ - ๑๑	๑๐๖	๒๕.๑๙	๖๘.๓๒
๑๑ - ๑๒	๕๐	๑๑.๘๕	๘๐.๑๗
๑๒ - ๑๓	๒๙	๖.๘๗	๘๗.๐๔
๑๓ - ๑๔	๑๕	๓.๖๒	๙๐.๖๖
๑๔ - ๑๕	๙	๒.๑๓	๙๒.๗๙
๑๕ - ๑๖	๓	๐.๗๑	๙๓.๕๐
๑๖ - ๑๗	๔	๑.๑๘	๙๔.๖๘
๑๗ - ๑๘	๔	๑.๑๘	๙๕.๘๖
๑๘ - ๑๙	๓	๐.๗๑	๙๖.๕๗
๑๙ - ๒๐	๔	๐.๙๕	๙๗.๕๒
๒๐ - ๒๑	๒	๐.๕๐	๙๘.๐๒
๒๑ - ๒๒	๑	๐.๒๓	๙๘.๒๕
๒๒ - ๒๓	๑	๐.๒๓	๙๘.๔๘

ตารางที่ ๕.๓ (ต่อ)

ช่วงเวลาจอกฤ (ชม.)	จำนวนรถที่จอด (คัน)	จำนวนร้อยละ	จำนวนร้อยละ สะสม
๒ - ๓	๒	๐.๔๓	๔๔.๖๒
๓ - ๔	๑	๐.๒๑	๔๔.๘๓
๔ - ๕	๑	๐.๒๑	๔๕.๐๔
๕ - ๖	๑	๐.๒๑	๔๕.๒๕
๖ - ๗	๑	๐.๒๑	๔๕.๔๖
๗ - ๘	—	—	๔๕.๔๖
๘ - ๙	๑	๐.๒๑	๔๕.๖๗
๙ - ๑๐	—	—	๔๕.๖๗
๑๐ - ๑๑	๑	๐.๒๑	๑๐๐.๐๐
๑๑ - ๑๒	—	—	๑๐๐.๐๐
๑๒ - ๑๓	—	—	๑๐๐.๐๐
๑๓ - ๑๔	—	—	๑๐๐.๐๐
รวม	๕	๑๐๐.๐๐	๑๐๐.๐๐

ตารางที่ ๔.๔

ค่าเฉลี่ยของจำนวนรถที่จอดในแต่ละวันภายในบริเวณสยามสแควร์

เวลาสำรวจ ๐๘.๐๐ - ๒๑.๐๐ น.

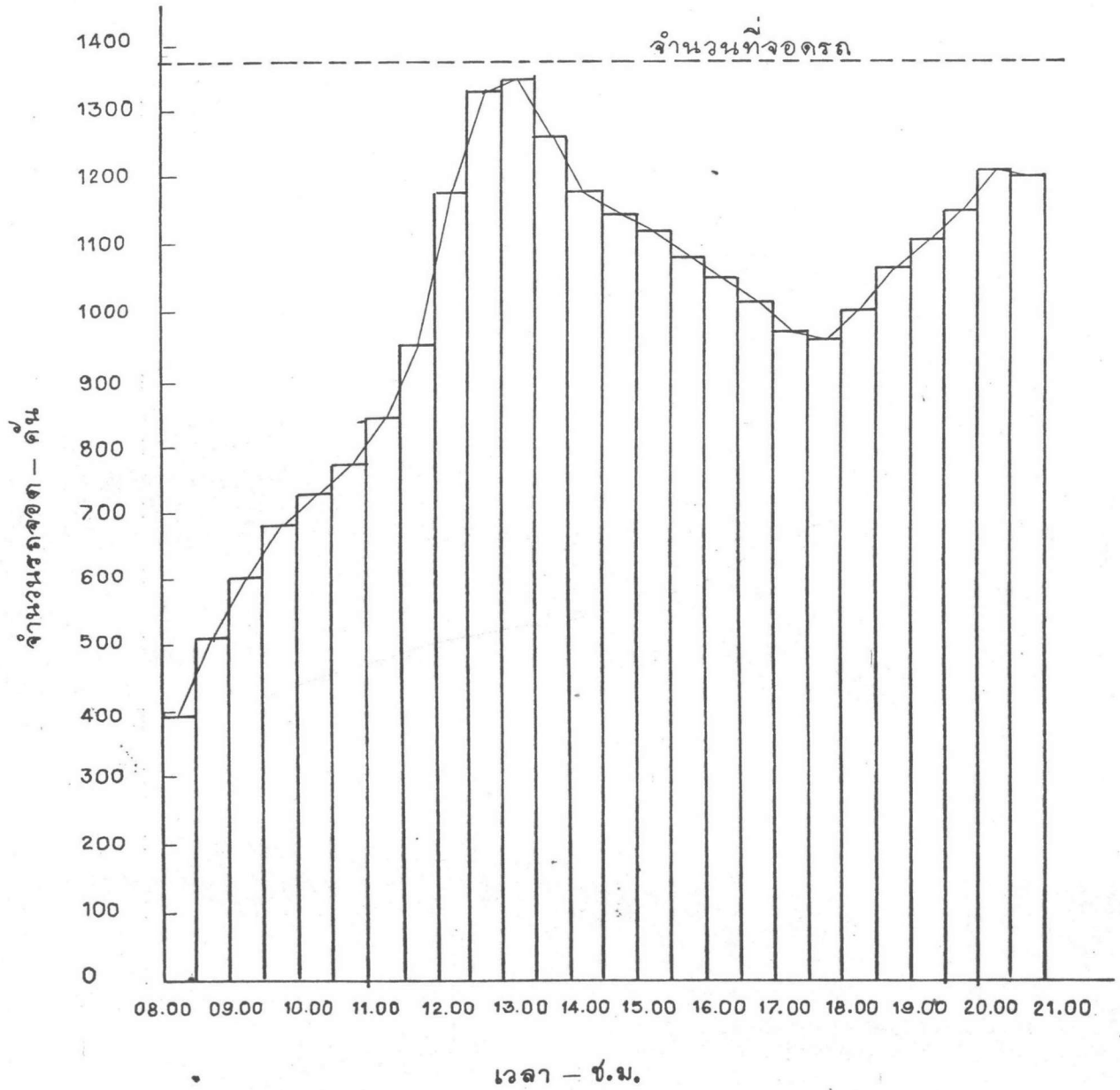
(เฉลี่ยจากการสำรวจข้อมูลทั้งสิ้น ๔ วันใน ๑ สัปดาห์)

เวลาที่สำรวจ (ชม.)	จำนวนที่จอดรถ ที่สามารถจอดได้ (คัน)	จำนวนรถที่จอด (คัน)	%ของรถที่จอด เทียบกับจำนวน ที่จอดรถ
๐๘.๐๐ - ๐๘.๓๐	๑,๓๗๕	๓๕๓	๒๕.๖๕
๐๘.๓๐ - ๐๙.๐๐	๑,๓๗๕	๕๑๒	๓๗.๑๓
๐๙.๐๐ - ๐๙.๓๐	๑,๓๗๕	๖๐๔	๔๓.๘๐
๐๙.๓๐ - ๑๐.๐๐	๑,๓๗๕	๖๘๑	๔๙.๕๘
๑๐.๐๐ - ๑๐.๓๐	๑,๓๗๕	๗๓๑	๕๓.๐๑
๑๐.๓๐ - ๑๑.๐๐	๑,๓๗๕	๗๗๗	๕๖.๓๕
๑๑.๐๐ - ๑๑.๓๐	๑,๓๗๕	๘๔๕	๖๑.๕๓
๑๑.๓๐ - ๑๒.๐๐	๑,๓๗๕	๙๕๗	๖๙.๖๐
๑๒.๐๐ - ๑๒.๓๐	๑,๓๗๕	๑๑๘๘	๘๖.๑๔
๑๒.๓๐ - ๑๓.๐๐	๑,๓๗๕	๑๓๓๒	๙๖.๕๕
๑๓.๐๐ - ๑๓.๓๐	๑,๓๗๕	๑๓๕๑	๙๗.๕๗
๑๓.๓๐ - ๑๔.๐๐	๑,๓๗๕	๑๒๖๕	๙๒.๐๒
๑๔.๐๐ - ๑๔.๓๐	๑,๓๗๕	๑๑๘๓	๘๕.๙๕
๑๔.๓๐ - ๑๕.๐๐	๑,๓๗๕	๑๑๕๐	๘๓.๖๕
๑๕.๐๐ - ๑๕.๓๐	๑,๓๗๕	๑๑๒๗	๘๑.๖๓

ตารางที่ ๔.๘ (ต่อ)

เวลาที่สำรวจ (ชม.)	จำนวนที่จอดรถที่ สามารถจอดได้ (คัน)	จำนวนรถที่จอด (คัน)	% ของรถที่จอด เทียบกับจำนวน ที่จอดรถ
๑๕.๓๐ - ๑๖.๐๐	๑,๓๗๕	๑๐๘๓	๗๘.๕๘
๑๖.๐๐ - ๑๖.๓๐	๑,๓๗๕	๑๐๕๓	๗๖.๓๖
๑๖.๓๐ - ๑๗.๐๐	๑,๓๗๕	๑๐๑๗	๗๓.๒๕
๑๗.๐๐ - ๑๗.๓๐	๑,๓๗๕	๘๗๘	๖๓.๑๗
๑๗.๓๐ - ๑๘.๐๐	๑,๓๗๕	๘๖๒	๖๒.๗๖
๑๘.๐๐ - ๑๘.๓๐	๑,๓๗๕	๑๐๐๘	๗๓.๓๐
๑๘.๓๐ - ๑๙.๐๐	๑,๓๗๕	๑๐๗๐	๗๗.๕๕
๑๙.๐๐ - ๑๙.๓๐	๑,๓๗๕	๑๑๑๐	๘๐.๕๕
๑๙.๓๐ - ๒๐.๐๐	๑,๓๗๕	๑๑๕๕	๘๓.๒๖
๒๐.๐๐ - ๒๐.๓๐	๑,๓๗๕	๑๒๑๕	๘๘.๑๑
๒๐.๓๐ - ๒๑.๐๐	๑,๓๗๕	๑๒๐๘	๘๗.๖๐

แสดงค่าเฉลี่ยของจำนวนรถที่จอดในแต่ละวัน ภายในบริเวณสยามสแควร์



รูปที่ 4.3

ตารางที่ ๕.๕

ค่าเฉลี่ยของจำนวนรถที่จอดในแต่ละวันภายในบริเวณสยามสแควร์และจุฬาซอย ๒๔

เวลาสำรวจ ๐๘.๐๐ - ๒๑.๐๐ น.

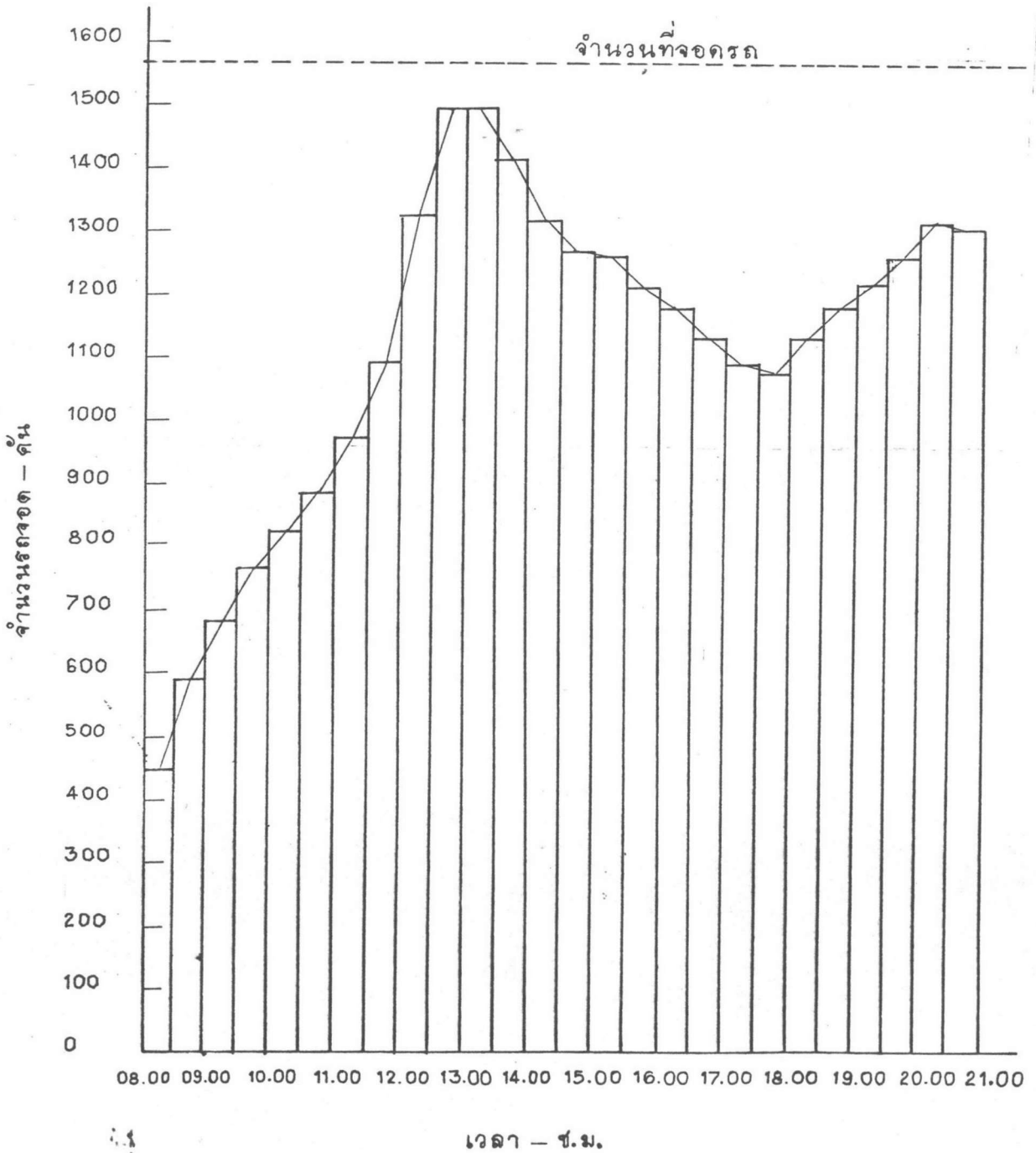
(เฉลี่ยจากการสำรวจข้อมูลทั้งสิ้น ๔ วันใน ๑ สัปดาห์)

เวลาที่สำรวจ (ชม.)	จำนวนที่จอดรถที่สามารถจอดได้ (คัน)	จำนวนรถที่จอด (คัน)	% ของรถที่จอดเทียบกับจำนวนที่จอดรถ
๐๘.๐๐ - ๐๘.๓๐	๑,๕๖๔	๔๔๕	๒๘.๔๕
๐๘.๓๐ - ๐๙.๐๐	๑,๕๖๔	๕๘๓	๓๗.๒๘
๐๙.๐๐ - ๐๙.๓๐	๑,๕๖๔	๖๘๑	๔๓.๕๕
๐๙.๓๐ - ๑๐.๐๐	๑,๕๖๔	๗๖๕	๔๘.๙๑
๑๐.๐๐ - ๑๐.๓๐	๑,๕๖๔	๘๒๖	๕๒.๘๑
๑๐.๓๐ - ๑๑.๐๐	๑,๕๖๔	๘๘๕	๕๖.๕๙
๑๑.๐๐ - ๑๑.๓๐	๑,๕๖๔	๙๕๗	๖๑.๑๙
๑๑.๓๐ - ๑๒.๐๐	๑,๕๖๔	๑,๐๙๒	๖๙.๘๒
๑๒.๐๐ - ๑๒.๓๐	๑,๕๖๔	๑,๓๒๔	๘๔.๖๕
๑๒.๓๐ - ๑๓.๐๐	๑,๕๖๔	๑,๔๙๕	๙๕.๕๙
๑๓.๐๐ - ๑๓.๓๐	๑,๕๖๔	๑,๔๙๗	๙๕.๗๒
๑๓.๓๐ - ๑๔.๐๐	๑,๕๖๔	๑,๔๑๕	๙๐.๕๓
๑๔.๐๐ - ๑๔.๓๐	๑,๕๖๔	๑,๓๑๗	๘๔.๒๑
๑๔.๓๐ - ๑๕.๐๐	๑,๕๖๔	๑,๒๖๙	๘๑.๑๔
๑๕.๐๐ - ๑๕.๓๐	๑,๕๖๔	๑,๒๒๒	๗๘.๒๑
๑๕.๓๐ - ๑๖.๐๐	๑,๕๖๔	๑,๒๑๑	๗๗.๔๓

ตารางที่ ๔.๕ (ต่อ)

เวลาที่สำรวจ (ชม.)	จำนวนที่ขอครุฑที่ สามารถออกได้ (คัน)	จำนวนรถที่ออก (คัน)	%ของรถที่ออก เทียบกับจำนวน ที่ขอครุฑ
๑๖.๐๐ - ๑๖.๓๐	๑,๕๖๔	๑,๑๓๖	๗๕.๑๙
๑๖.๓๐ - ๑๗.๐๐	๑,๕๖๔	๑,๑๓๕	๗๒.๕๗
๑๗.๐๐ - ๑๗.๓๐	๑,๕๖๔	๑,๐๙๓	๖๙.๕๘
๑๗.๓๐ - ๑๘.๐๐	๑,๕๖๔	๑,๐๘๐	๖๙.๐๕
๑๘.๐๐ - ๑๘.๓๐	๑,๕๖๔	๑,๑๓๒	๗๒.๓๘
๑๘.๓๐ - ๑๙.๐๐	๑,๕๖๔	๑,๑๘๘	๗๕.๙๖
๑๙.๐๐ - ๑๙.๓๐	๑,๕๖๔	๑,๒๑๘	๗๗.๘๘
๑๙.๓๐ - ๒๐.๐๐	๑,๕๖๔	๑,๒๖๐	๘๐.๕๖
๒๐.๐๐ - ๒๐.๓๐	๑,๕๖๔	๑,๓๑๗	๘๔.๒๑
๒๐.๓๐ - ๒๑.๐๐	๑,๕๖๔	๑,๓๐๕	๘๓.๕๔

แสดงค่าเฉลี่ยของจำนวนรถที่จอดของแต่ละวัน ภายในบริเวณสยามสแควร์ และจุฬาลงกรณ์ ๖๔



เวลา - ช.ม.

รูปที่ 4.4

ตารางที่ ๕.๖

ค่าเฉลี่ยของจำนวนรถที่จอดในแต่ละวันบริเวณถนนอังรีตุนังค์ระหว่างจุฬาลงกรณ์มหาวิทยาลัย
ถึงแยกไปราชประสงค์

เวลาสำรวจ ๐๘.๐๐ - ๒๑.๐๐ น.

(เฉลี่ยจากการสำรวจข้อมูลทั้งสิ้น ๔ วันใน ๑ สัปดาห์)

เวลาที่สำรวจ (ชม.)	จำนวนที่จอดรถ ที่สามารถจอด ได้ (คัน)	จำนวนรถที่จอด (คัน)	% ของรถที่จอด เทียบกับจำนวน ที่จอดรถ
๐๘.๐๐ - ๐๘.๓๐	๕๒	๑๐	๑๙.๒๓
๐๘.๓๐ - ๐๙.๐๐	๕๒	๑๙	๓๖.๕๔
๐๙.๐๐ - ๐๙.๓๐	๕๒	๒๗	๕๑.๙๒
๐๙.๓๐ - ๑๐.๐๐	๕๒	๓๒	๖๑.๕๔
๑๐.๐๐ - ๑๐.๓๐	๕๒	๓๘	๗๓.๐๘
๑๐.๓๐ - ๑๑.๐๐	๕๒	๔๑	๗๘.๘๕
๑๑.๐๐ - ๑๑.๓๐	๕๒	๔๐	๗๖.๙๒
๑๑.๓๐ - ๑๒.๐๐	๕๒	๔๗	๙๐.๓๘
๑๒.๐๐ - ๑๒.๓๐	๕๒	๕๘	๑๑๑.๕๔
๑๒.๓๐ - ๑๓.๐๐	๕๒	๖๕	๑๒๕.๐๐
๑๓.๐๐ - ๑๓.๓๐	๕๒	๖๗	๑๒๘.๘๕
๑๓.๓๐ - ๑๔.๐๐	๕๒	๖๔	๑๒๓.๐๘
๑๔.๐๐ - ๑๔.๓๐	๕๒	๖๐	๑๑๕.๓๘
๑๔.๓๐ - ๑๕.๐๐	๕๒	๕๓	๑๐๑.๙๒
๑๕.๐๐ - ๑๕.๓๐	๕๒	๕๐	๙๖.๑๕

ตารางที่ ๕.๖ (ต่อ)

เวลาที่สำรวจ (ชม.)	จำนวนที่จอดรถ ที่สามารถจอด ได้ (คัน)	จำนวนรถที่จอด (คัน)	% ของรถที่จอด เทียบกับจำนวน ที่จอดรถ
๑๕.๓๐ - ๑๖.๐๐	๕๒	๓๙	๗๕.๐๐
๑๖.๐๐ - ๑๖.๓๐	๕๒	๔๒	๘๐.๗๗
๑๖.๓๐ - ๑๗.๐๐	๕๒	๔๐	๗๖.๙๒
๑๗.๐๐ - ๑๗.๓๐	๕๒	๓๕	๖๗.๓๑
๑๗.๓๐ - ๑๘.๐๐	๕๒	๓๕	๖๗.๓๑
๑๘.๐๐ - ๑๘.๓๐	๕๒	๓๘	๗๓.๐๘
๑๘.๓๐ - ๑๙.๐๐	๕๒	๔๒	๘๐.๗๗
๑๙.๐๐ - ๑๙.๓๐	๕๒	๔๐	๗๖.๙๒
๑๙.๓๐ - ๒๐.๐๐	๕๒	๔๙	๙๔.๒๓
๒๐.๐๐ - ๒๐.๓๐	๕๒	๕๔	๑๐๓.๘๕
๒๐.๓๐ - ๒๑.๐๐	๕๒	๕๔	๑๐๓.๘๕

ตารางที่ ๔.๗

ช่วง เวลาจอกจรภายในบริเวณสยามสแควร์

เวลาสำรวจ ๒๒.๐๐ - ๐๒.๐๐ น.

ช่วง เวลาจอกจร (ชม.)	จำนวนรถออก (คัน)	จำนวนร้อยละ	จำนวนร้อยละ สะสม
๐ - ๑	๒๖๒	๔๐.๓๑	๔๐.๓๑
๑ - ๒	๑๙๕	๒๖.๘๒	๖๗.๑๓
๒ - ๓	๓๘	๕.๘๕	๗๓.๐๘
๓ - ๔	๑๙๕	๒๖.๘๒	๑๐๐.๐๐
รวม	๖๕๐	๑๐๐	

ตารางที่ ๔.๘

ช่วง เวลารถออกภายในบริเวณสยามสแควร์และจุฬาซอย ๖๔ (ขอย ๑๑ เค็ม)

เวลาสำรวจ ๒๒.๐๐ - ๐๒.๐๐ น.

ช่วง เวลาจอกจร (ชม.)	จำนวนรถออก (คัน)	จำนวนร้อยละ	จำนวนร้อยละ สะสม
๐ - ๑	๒๕๓	๔๐.๐๓	๔๐.๐๓
๑ - ๒	๑๕๘	๒๗.๐๕	๖๗.๐๘
๒ - ๓	๕๑	๕.๒๐	๗๒.๒๘
๓ - ๔	๒๐๐	๒๗.๗๒	๑๐๐.๐๐
รวม	๖๖๒	๑๐๐	

ตารางที่ ๔.๘

ช่วง เวลาารถออกบริเวณถนนอังรีดูนังค์ระหว่างจุฬาลงกรณ์ ๒๔ (ชอย ๑๑ เก็ม) ถึงแยก
ไปราชประสงค์

เวลาสำรวจ ๒๒.๐๐ - ๐๒.๐๐ น.

ช่วง เวลาจรถ (ชม.)	จำนวนรถออก (คัน)	จำนวนร้อยละ
๑	๑	๓๓.๓๓
๒	—	—
๓	—	—
๔	๒	๖๖.๖๗
รวม	๓	๑๐๐.๐๐

ตารางที่ ๔.๑๐

จำนวนรถที่จอดภายในบริเวณสยามสแควร์

เวลาสำรวจ ๒๒.๐๐ - ๐๒.๐๐ น.

เวลาที่สำรวจ (ชม.)	จำนวนรถที่สามารถจอดได้ (คัน)	จำนวนรถที่จอด (คัน)	ส่วนของรถที่จอดเทียบกับจำนวนที่จรถ
๒๒.๐๐-๒๓.๐๐	๑๓๗๕	๕๕๒	๔๐.๐๓
๒๓.๐๐-๒๔.๐๐	๑๓๗๕	๔๐๕	๒๙.๖๖
๒๔.๐๐-๐๑.๐๐	๑๓๗๕	๒๕๓	๑๘.๓๕
๐๑.๐๐-๐๒.๐๐	๑๓๗๕	๒๑๒	๑๕.๓๗

ตารางที่ ๔.๑๑

จำนวนรถที่จอดภายในบริเวณสยามสแควร์ และจุฬาซอย ๖๔ (ซอย ๑๑ เดิม)

เวลาสำรวจ ๒๒.๐๐ - ๐๒.๐๐ น.

เวลาที่สำรวจ (ชม.)	จำนวนรถที่ สามารถจอด ได้ (คัน)	จำนวนรถที่จอด (คัน)	% ของรถที่จอด เทียบกับจำนวน ที่จอดรถ
๒๒.๐๐-๒๓.๐๐	๑๕๖๔	๖๓๐	๔๐.๒๘
๒๓.๐๐-๒๔.๐๐	๑๕๖๔	๔๖๐	๒๙.๔๑
๒๔.๐๐-๐๑.๐๐	๑๕๖๔	๒๘๔	๑๘.๑๘
๐๑.๐๐-๐๒.๐๐	๑๕๖๔	๒๓๗	๑๕.๑๒

ตารางที่ ๔.๑๒

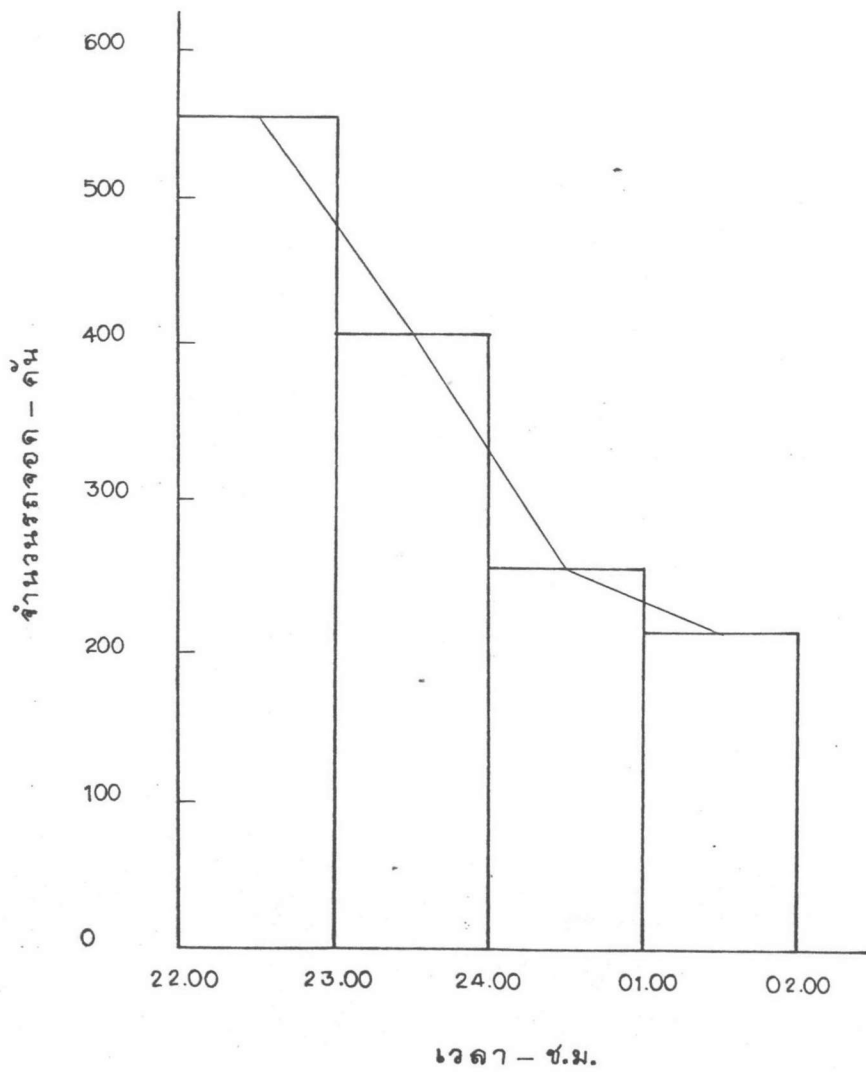
จำนวนรถที่จอดบริเวณถนนอังรีดูนังค์ระหว่างจุฬาซอย ๖๔ (ซอย ๑๑ เดิม) ถึงทางแยก
ไปราชประสงค์

เวลาสำรวจ ๒๒.๐๐ - ๐๒.๐๐ น.

เวลาที่สำรวจ (ชม.)	จำนวนรถที่ สามารถจอด ได้ (คัน)	จำนวนรถที่จอด (คัน)	% ของรถที่จอด เทียบกับจำนวน ที่จอดรถ
๒๒.๐๐-๒๓.๐๐	๕๒	๓	๕.๗๗
๒๓.๐๐-๒๔.๐๐	๕๒	๒	๓.๘๕
๒๔.๐๐-๐๑.๐๐	๕๒	๒	๓.๘๕
๐๑.๐๐-๐๒.๐๐	๕๒	๒	๓.๘๕

แสดงค่าเฉลี่ยของจำนวนรถที่จอดของแต่ละวัน ภายในบริเวณสยามสแควร์

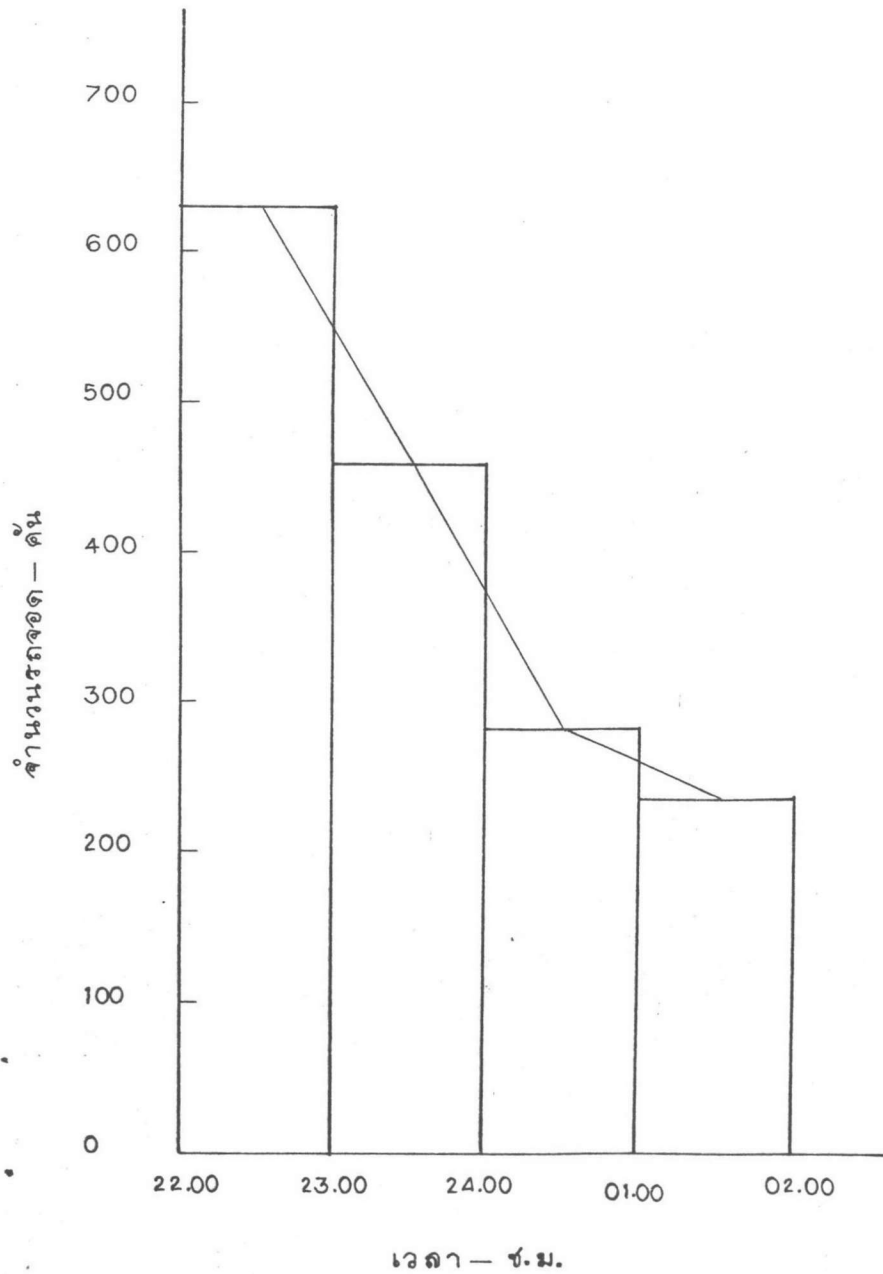
เวลาสำรวจ 22.00-02.00 น.



รูปที่ 4.5

แสดงค่าเฉลี่ยของจำนวนรถที่จอดของแต่ละวัน ภายในบริเวณสี่แยกอโศก และ ซุป้าซอย 64

เวลาสำรวจ 22.00 - 02.00 น.



รูปที่ 4.6

ตารางที่ ๔.๑๓

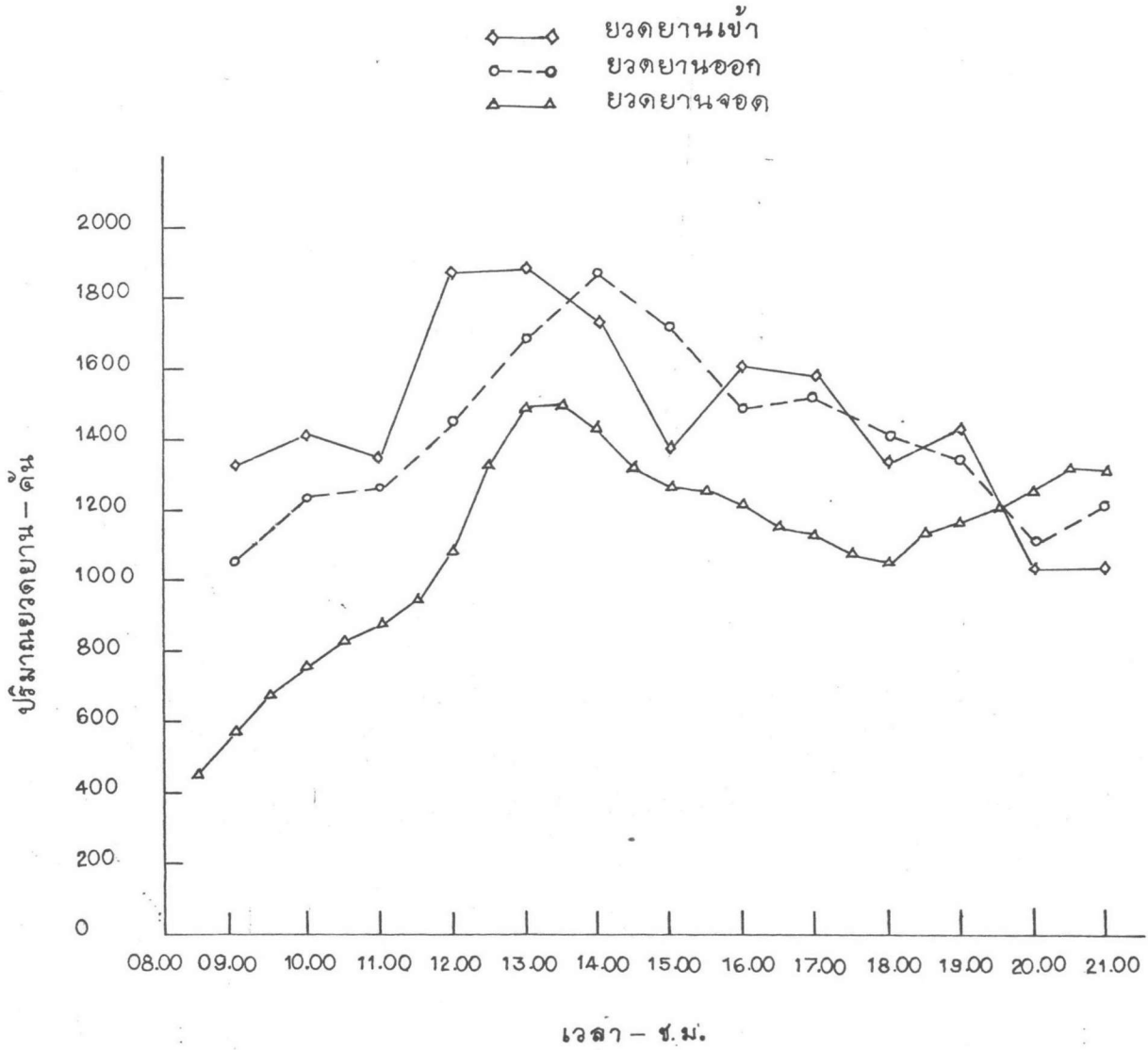
ค่าเฉลี่ยปริมาณยวดยานเข้า-ออก บริเวณภายในสยามสแควร์และจุฬาซอย ๒๘

เวลาสำรวจ ๐๘.๐๐-๒๑.๐๐ น.

(เฉลี่ยจากการสำรวจข้อมูลทั้งสิ้น ๓ วันใน ๑ สัปดาห์)

ช่วงเวลา (ชม.)	จำนวนรถเข้า (คัน)	จำนวนรถออก (คัน)
๐๘.๐๐ - ๐๙.๐๐	๑, ๓๓๖	๑, ๐๓๕
๐๙.๐๐ - ๑๐.๐๐	๑, ๔๑๖	๑, ๒๓๙
๑๐.๐๐ - ๑๑.๐๐	๑, ๓๖๔	๑, ๒๖๒
๑๑.๐๐ - ๑๒.๐๐	๑, ๘๘๒	๑, ๔๕๗
๑๒.๐๐ - ๑๓.๐๐	๑, ๘๙๑	๑, ๖๙๗
๑๓.๐๐ - ๑๔.๐๐	๑, ๗๓๘	๑, ๘๘๑
๑๔.๐๐ - ๑๕.๐๐	๑, ๓๘๗	๑, ๗๒๑
๑๕.๐๐ - ๑๖.๐๐	๑, ๖๐๙	๑, ๔๙๓
๑๖.๐๐ - ๑๗.๐๐	๑, ๕๙๑	๑, ๕๑๓
๑๗.๐๐ - ๑๘.๐๐	๑, ๓๔๐	๑, ๔๐๐
๑๘.๐๐ - ๑๙.๐๐	๑, ๔๒๙	๑, ๓๔๔
๑๙.๐๐ - ๒๐.๐๐	๑, ๐๓๑	๑, ๑๐๕
๒๐.๐๐ - ๒๑.๐๐	๑, ๐๔๔	๑, ๒๐๘
รวม	๑๙, ๐๕๔	๑๘, ๓๕๕

แสดงค่าเฉลี่ยปริมาณขบวนรถเข้า-ออก และปริมาณขบวนรถจอด บริเวณสถานียามลแควร์ และสุฟ้าซ้อย 6A



รูปที่ 4.7

ตารางที่ ๔.๑๔

ค่าเฉลี่ยของการจำแนกประเภทรถยนต์ที่เข้าบริเวณสยามสแควร์

เวลาสำรวจ ๐๘.๐๐-๒๑.๐๐ น.

(เฉลี่ยจากการสำรวจข้อมูลทั้งสิ้น ๔ วันใน ๑ สัปดาห์)

ประเภทรถยนต์	จำนวน (เปอร์เซ็นต์)	เปอร์เซ็นต์สะสม
รถยนต์นั่งส่วนบุคคล	๖๒.๑๙	๖๒.๑๙
รถแท็กซี่	๒๙.๖๓	๙๑.๘๒
รถบรรทุกเล็ก	๗.๕๔	๙๙.๓๖
รถบรรทุกใหญ่และรถบัส	๐.๖๔	๑๐๐.๐๐
รวม	๑๐๐.๐๐	๑๐๐.๐๐

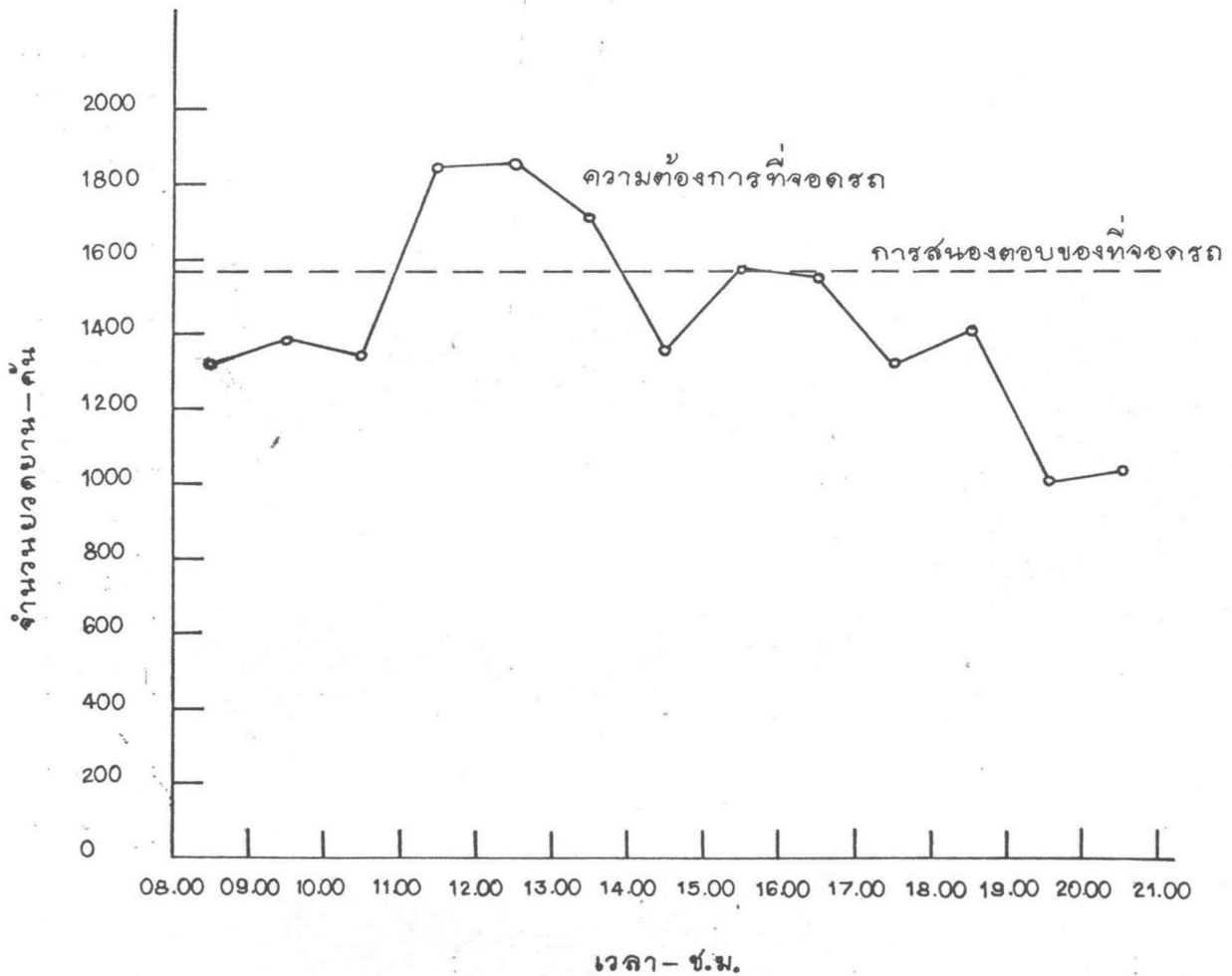
ตารางที่ ๔.๑๕

แสดงจำนวนความต้องการที่จอดรถ (Parking Demand) ของบริเวณสยามสแควร์
และจุฬาซอย ๒๔ (ซอย ๑๑ เค็ม)
เวลาสำรวจ ๐๘.๐๐-๒๑.๐๐ น.

ช่วงเวลา (ชม.)	ความต้องการที่จอดรถ (Parking Demand) (คัน)
๐๘.๐๐ - ๐๙.๐๐	๑,๓๑๔
๐๙.๐๐ - ๑๐.๐๐	๑,๓๙๓
๑๐.๐๐ - ๑๑.๐๐	๑,๓๕๒
๑๑.๐๐ - ๑๒.๐๐	๑,๘๕๒
๑๒.๐๐ - ๑๓.๐๐	๑,๘๖๐
๑๓.๐๐ - ๑๔.๐๐	๑,๗๐๖
๑๔.๐๐ - ๑๕.๐๐	๑,๓๖๕
๑๕.๐๐ - ๑๖.๐๐	๑,๕๘๓
๑๖.๐๐ - ๑๗.๐๐	๑,๕๖๕
๑๗.๐๐ - ๑๘.๐๐	๑,๓๑๘
๑๘.๐๐ - ๑๙.๐๐	๑,๔๐๖
๑๙.๐๐ - ๒๐.๐๐	๑,๐๑๔
๒๐.๐๐ - ๒๑.๐๐	๑,๐๒๗
รวม	๑๘,๗๔๕

แสดงการเปรียบเทียบ ความต้องการที่จอดรถ และการสนองตอบของที่จอดรถ

บริเวณสยามสแควร์ และ จุฬาลงกรณ์ 64



รูปที่ 4.8

ตารางที่ ๔.๑๖

การเปรียบเทียบความต้องการที่จอดรถ (Parking Demand) และการสนองตอบ
ของที่จอดรถ (Parking Supply) บริเวณสยามสแควร์และจุฬาซอย ๒๔ (ซอย
๑๑ เค็ม)

เวลาสำรวจ ๐๘.๐๐ - ๒๑.๐๐ น.

ช่วงเวลา	การสนองของที่ จอดรถ (คัน)	ความต้องการที่จอดรถ (คัน)	% ความจุของการ ที่จอดรถต่อการ สนองตอบของที่ จอดรถ
๐๘.๐๐-๐๙.๐๐	๑, ๕๖๔	๑, ๓๑๔	๘๔.๐๒
๐๙.๐๐-๑๐.๐๐	๑, ๕๖๔	๑, ๓๙๓	๘๙.๐๓
๑๐.๐๐-๑๑.๐๐	๑, ๕๖๔	๑, ๓๔๒	๘๕.๘๑
๑๑.๐๐-๑๒.๐๐	๑, ๕๖๔	๑, ๘๕๒	๑๑๘.๔๑
๑๒.๐๐-๑๓.๐๐	๑, ๕๖๔	๑, ๘๖๐	๑๑๘.๙๓
๑๓.๐๐-๑๔.๐๐	๑, ๕๖๔	๑, ๗๐๖	๑๐๙.๐๘
๑๔.๐๐-๑๕.๐๐	๑, ๕๖๔	๑, ๓๖๕	๘๗.๒๘
๑๕.๐๐-๑๖.๐๐	๑, ๕๖๔	๑, ๕๘๓	๑๐๑.๒๑
๑๖.๐๐-๑๗.๐๐	๑, ๕๖๔	๑, ๕๖๕	๑๐๐.๐๖
๑๗.๐๐-๑๘.๐๐	๑, ๕๖๔	๑, ๓๑๘	๘๔.๒๗
๑๘.๐๐-๑๙.๐๐	๑, ๕๖๔	๑, ๔๐๖	๘๙.๙๐
๑๙.๐๐-๒๐.๐๐	๑, ๕๖๔	๑, ๐๑๔	๖๔.๘๓
๒๐.๐๐-๒๑.๐๐	๑, ๕๖๔	๑, ๐๒๗	๖๕.๖๖
รวม	๒๐, ๓๓๒	๑๘, ๗๕๕	๙๒.๑๙