



บทที่ 2

โครงการปฏิรูปที่ดินเพื่อเกษตรกรรวม

ตำบลหนองหลวง อำเภอบ้านนา จังหวัดนครนายก

2.1 นโยบายการจัดตั้งโครงการปฏิรูปที่ดินเพื่อเกษตรกรรวม

นโยบายหลักของรัฐบาลในการจัดตั้งการปฏิรูปที่ดินเพื่อเกษตรกรรวมขึ้นมาก็เพื่อใช้เป็นกลไกที่สำคัญของรัฐบาลอย่างหนึ่งในการที่จะแก้ไขปัญหาเกี่ยวกับ สิทธิและการถือครอง ตลอดจนถึงการจัดที่อยู่อาศัยทำกินในที่ดินเพื่อเกษตรกรรวม กล่าวคือ ประเทศไทยเป็นประเทศเกษตรกรรวมประชากรประมาณร้อยละ 70 ของประเทศมีอาชีพทางการเกษตร ดังนั้นจึงจำเป็นต้องให้ความสำคัญในการประกอบอาชีพเกษตรกรรวมซึ่งได้แก่ที่ดิน ซึ่งนับวันจะมีอัตราส่วนน้อยลงเมื่อเปรียบเทียบกับจำนวนประชากรที่เพิ่มขึ้นและปัญหาที่เกษตรกรต้องมีฐานะยากจนไม่มีที่ดินใช้ในการประกอบอาชีพทางการเกษตร เป็นของตนเองและต้องตกอยู่ในฐานะผู้เช่าที่ดินจากเจ้าของที่ดินที่มีได้ทำประโยชน์ในที่ดินของตนเองทำให้รัฐบาลได้ตระหนักถึงความสำคัญในเรื่องนี้ จึงได้ประกาศใช้พระราชบัญญัติ การปฏิรูปที่ดินเพื่อเกษตรกรรวม พ.ศ.2518 ขึ้นเมื่อวันที่ 5 มีนาคม พ.ศ.2518 ซึ่งจะมีความหมายสำคัญดังนี้

ก. การปรับปรุงสิทธิและการถือครองที่ดิน กล่าวคือในกรณีที่เป็นที่ดินของรัฐบาลจะมีการแบ่งแปลงที่ดินและคัดเลือกเกษตรกรเข้าอยู่อาศัยทำกินเป็นการถาวร ส่วนในกรณีที่ดินของเอกชนจะดำเนินการซื้อหรือเวนคืนที่ดินจากเจ้าของที่ดิน คัดเลือกเกษตรกรเข้าทำกินและอยู่อาศัยเป็นการถาวร

ข. การพัฒนาอาชีพเกษตรกรรวม ปรับปรุงทรัพยากรและปัจจัยการผลิต หมายถึง การส่งเสริมการเกษตร จัดหาสินเชื่อให้แก่เกษตรกร พัฒนาแหล่งน้ำ จัดรูปที่ดิน พัฒนาที่ดิน จัดตั้งสถาบันการเกษตร พัฒนาการศึกษา พัฒนาชุมชน และสาธารณสุขของเกษตรกร

2.2 โครงการปฏิรูปที่ดินเพื่อเกษตรกรรม ตำบลหนองหลวง อำเภอบ้านนา จังหวัดนครนายก

สิ่งที่ได้กล่าวในบทที่ 1 แล้วว่า โครงการปฏิรูปที่ดินเพื่อเกษตรกรรม ตำบลหนองหลวง อำเภอบ้านนา จังหวัดนครนายก เป็นโครงการปฏิรูปที่ดินเอกชนตามพระราชกฤษฎีกาประกาศเขตปฏิรูปที่ดิน เมื่อวันที่ 1 มกราคม พ.ศ. 2519 ในเนื้อที่ประมาณ 16,000 ไร่ ในเขตตำบลหนองหลวง ซึ่งประกอบด้วย 3 หมู่บ้านคือ หมู่ที่ 4, 5 และ 6

โดยทั่วไปเกษตรกรทั้งสามหมู่บ้านส่วนมากใช้ชีวิตประจำวันแบ่งเป็น 2 แบบคือ ในฤดูทำนาและนอกฤดูทำนา การทำนาจะทำปีละครั้ง ในฤดูทำนาปี โดยอาศัยน้ำฝน สำหรับนอกฤดูทำนาเกษตรกรบางกลุ่มจะออกไปรับจ้างทำงานนอกท้องถิ่นหรืออาจเข้ากรุงเทพฯ รับจ้างเป็นกรรมกรในโรงงานช่างไม้หรือกรรมกรในงานก่อสร้าง เกษตรกรเหล่านี้ส่วนมากเป็นเกษตรกรหมู่ที่ 6 อันประกอบด้วย บ้านคลองวีวและบ้านคลอง 30 มีสภาพความเป็นอยู่ต่ำกว่าหมู่ที่ 4 และ 5 ซึ่งมีพื้นที่อยู่ใกล้แหล่งน้ำ ดังแสดงในรูปที่ 1.2 ทั้งนี้รายได้จากการทำนาปีละครั้งในบริเวณหมู่ที่ 4 และ 5 ผลผลิตได้ประมาณ 30 ถึง 40 ไร่ ในขณะที่หมู่ที่ 6 มีผลผลิตเพียง 8-10 ถึง 15 ไร่เท่านั้น ทั้งนี้เพราะคุณภาพของดินไม่เหมาะสม ดินมีลักษณะเป็นดินที่เป็นกรรกจัด นอกจากนี้หมู่ที่ 6 อยู่ห่างจากแหล่งน้ำมากโดยเฉพาะน้ำเพื่อการอุปโภคบริโภค ด้วยเหตุนี้ช่วงฤดูแล้งตั้งแต่เดือนพฤศจิกายนถึงเดือนเมษายน เกษตรกรจะขาดน้ำเพื่อการอุปโภคบริโภคมากที่สุด

จากสภาพความเป็นอยู่ของเกษตรกรในหมู่ที่ 6 ซึ่งประสบความยากลำบากในค้ำต่าง ๆ จากที่กล่าวมาแล้วข้างต้น ดังนั้นคณะกรรมการปฏิรูปที่ดินซึ่งมีรัฐมนตรีว่าการกระทรวงเกษตรและสหกรณ์เป็นประธาน โดยมีคำริให้ดำเนินการปฏิรูปที่ดินในลักษณะสมบูรณ์แบบเรียกว่า "โครงการปฏิรูปที่ดินสมบูรณ์แบบ" โดยให้มีการวางผัง จัดระบบเขตชุมชน ระบบแปลงเกษตรกรรม การชลประทาน ระบบสาธารณูปโภค โดยกำหนดเขตดำเนินการในบริเวณหมู่ที่ 4 หมู่ที่ 5 และ หมู่ที่ 6 ซึ่งมีเนื้อที่ดำเนินการทั้งโครงการตามนโยบายประมาณ 16,000 ไร่ โดยในปัจจุบันได้ดำเนินการครอบคลุมเนื้อที่ประมาณ 3,500 ไร่ ทั้งนี้แบ่งลักษณะของโครงการเป็น 2 ลักษณะคือ



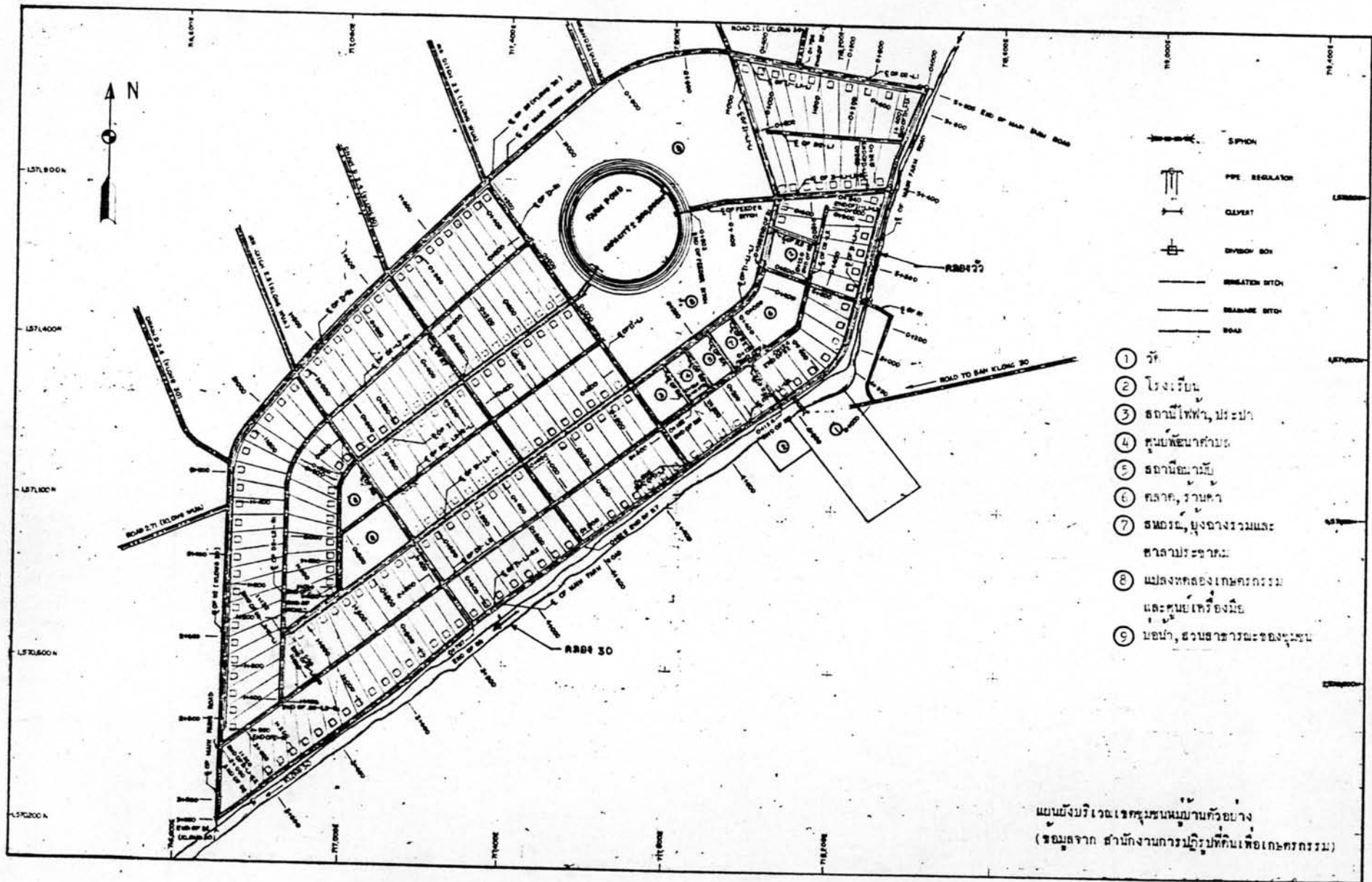
ลักษณะที่ 1 โค้ชคั้งเขตชุมชนหมู่บ้านตัวอย่างในเนื้อที่ประมาณ 1,000 ไร่ โดยใช้พื้นที่ 6 เป็นศูนย์กลางของการพัฒนาและรวบรวมกลุ่มเกษตรกรที่อยู่เดิมในเขตกำเนิด การเข้าอยู่ในเขตชุมชนที่จัดตั้งขึ้นและจัดให้มีการบริการทางด้านสาธารณูปโภค เช่น ไฟฟ้า น้ำประปา โรงเรียน อนามัย รัค ศาลาประชาคม และศูนย์ศิลปาชีพในเขตชุมชน โดยจัดให้ เกษตรกรอยู่อาศัยประมาณ 200 ครอบครัวๆละ 2.5 ไร่ ทุ่งรูปที่ 2.1

ลักษณะที่ 2 โค้ชคั้งระบบแปลงเกษตรกรรวมในเนื้อที่ประมาณ 2,500 ไร่ แก่เกษตรกร ประมาณ 200 ครอบครัวๆละ 21.5 ไร่

จึงเห็นได้ว่าโครงการปฏิรูปที่ดินเพื่อเกษตรกรรวม คำวสของหลวง อำเภอบ้านนา จังหวัดนครนายก เป็นโครงการที่มุ่งจะยกระดับความเป็นอยู่ของเกษตรกร โดยเฉพาะอย่างยิ่ง พื้นที่ 6 ซึ่งประกอบด้วยบ้านคลองรว บ้านคลอง 30 ไร่คั้งขึ้น ทั้งนี้ขึ้นอยู่กับการพัฒนาและ แก้ไขปัญหาที่เกษตรกรประสบอยู่ในปัจจุบัน อาทิเช่น ปัญหาสิทธิการถือครองที่ดิน คุณภาพ ของดินค่อนข้างต่ำ แหล่งน้ำโดยเฉพาะอย่างยิ่งแหล่งน้ำเพื่อการอุปโภคบริโภคในช่วงฤดูแล้ง ที่จะมาถึงในแต่ละปี

2.3 การดำเนินงานโครงการ

คั้งที่กล่าวมาแล้วข้างคั้งว่า รัฐบาลมีนโยบายในการจัดคั้งการปฏิรูปที่ดินเพื่อเกษตรกรรวมขึ้นมาเพื่อแก้ปัญหาเกี่ยวกับสิทธิและการถือครองที่ดินให้แก่เกษตรกรผู้ไม่มีที่ดินทำกินเป็นของตนเอง หรือมีที่ทำกินแต่ไม่พอกับการดำรงชีพ ตลอดจนแก้ปัญหาการประกอบอาชีพทางเกษตรกรรมโดยใช้ความรู้ทางเทคโนโลยีเข้าช่วย ซึ่งการดำเนินงานปฏิรูปที่ดินเพื่อเกษตรกรรวมนี้ จะอยู่ภายใต้คั้งคณะกรรมการปฏิรูปที่ดินเพื่อ เกษตรกรรมที่มีอำนาจหน้าที่และความรับผิดชอบในการกำหนดนโยบายมาตรการข้อบังคับหรือระเบียบเกี่ยวกับการปฏิบัติงานการปฏิรูปที่ดินา ของสำนักงานการปฏิรูปที่ดินเพื่อเกษตรกรรวม ซึ่งโดยทั่วไปมีวิธีการดำเนินงานที่มีข้อแตกต่าง กันบางประการในการปฏิรูปที่ดินของรัฐหรือที่ดินของเอกชน



รูปที่ 2.1 แผนผังบริเวณเขตชุมชนหมู่บ้านตัวอย่าง (ข้อมูลจาก สำนักงานการปฏิรูปที่ดินเพื่อเกษตรกรรม)

โดยทั่วไปการปฏิรูปที่ดินในที่ของรัฐ มี 4 ขั้นตอนคือ งานเตรียมการ การจัดเกษตรกร
กรเข้าแปลงที่ดิน งานพัฒนาขั้นพื้นฐาน งานประสานงานพัฒนา ดังมีรายละเอียดดังนี้

ก. การเตรียมการ ได้แก่การจัดหาที่ดิน รวบรวมข้อมูล สํารวจและศึกษาความ
เหมาะสม สํารวจรังวัด สํารวจระดับ สอบสวนสิทธิ นิเทศและประชาสัมพันธ์ ประกาศเขต
ปฏิรูปที่ดิน รั้งแจ้งที่ดิน กำหนดขนาดที่ดิน

ข. งานจัดเกษตรกรกรเข้าแปลงที่ดิน ได้แก่การแบ่งแปลงที่ดิน คัดเลือกเกษตรกร
จัดเกษตรกรกรเข้าทำกินและอยู่อาศัยเป็นการถาวร

ค. งานพัฒนาขั้นพื้นฐาน ได้แก่การจัดหาน้ำเพื่ออุปโภคบริโภคภายในครัวเรือน
ก่อสร้างปรับปรุงถนนระหว่างหมู่บ้าน ก่อสร้างแหล่งน้ำเพื่อการเกษตรขนาดเล็ก

ง. งานประสานงานพัฒนา ได้แก่ส่งเสริมการเกษตร จัดหาสินเชื่อให้แก่เกษตรกร
พัฒนาแหล่งน้ำ จัดรูปที่ดิน พัฒนาที่ดิน จัดตั้งสถาบันการเกษตร พัฒนาการศึกษา สาธารณสุข
พัฒนาชุมชน และสาธารณูปโภคของเกษตรกร

สำหรับการปฏิรูปที่ดินในที่ของเอกชนโดยทั่วไปแล้วมี 4 ขั้นตอนคือ งานเตรียมการ
งานซื้อหรือเวนคืน งานจัดเกษตรกรกรเข้าแปลงที่ดิน งานประสานงานพัฒนา ดังมีรายละเอียด
ดังนี้ คือ

ก. งานเตรียมการ ได้แก่รวบรวมข้อมูล สํารวจและคัดเลือกพื้นที่ นิเทศและ
ประชาสัมพันธ์ ประกาศเขตปฏิรูปที่ดิน รั้งแจ้งที่ดิน ประเมินราคา กำหนดขนาดที่ดิน

ข. งานซื้อหรือเวนคืน ได้แก่การซื้อที่ดิน เวนคืนที่ดิน จ่ายค่าที่ดิน

ค. งานจัดเกษตรกรกรเข้าแปลงที่ดิน โดยการแบ่งแปลงที่ดิน คัดเลือกเกษตรกร
จัดเกษตรกรกรเข้าทำกินและอยู่อาศัยเป็นการถาวร

ง. งานประสานงานพัฒนา ได้แก่การส่งเสริมการเกษตร จัดหาสินเชื่อให้

แก่เกษตรกร พัฒนาแหล่งน้ำ พัฒนาที่ดิน จัดตั้งสถาบันการเกษตร พัฒนาการศึกษา สาธารณสุข
พัฒนาชุมชนและสาธารณสุขโรคของเกษตรกร

ดังที่กล่าวมาแล้วข้างต้น โครงการปฏิรูปที่ดินเพื่อเกษตรกรรวม ตำบลหนองหลวง
อำเภอบ้านนา จังหวัดนครนายก เป็นโครงการปฏิรูปที่ดินในที่เอกชนซึ่งได้ดำเนินการตามขั้นตอนต่างๆ
เช่น งานเตรียมการ งานซื้อหรือเวนคืน งานจัดเกษตรกรเข้าแปลงที่ดิน และงานประสาน
งานพัฒนา โดยเริ่มดำเนินการตั้งแต่ปลายปี พ.ศ.2518 สำหรับการดำเนินการจนกระทั่ง
ปลายปี พ.ศ.2523 ได้สรุปไว้ในตารางที่ 2.1

นอกจากนี้โครงการปฏิรูปที่ดินแห่งนี้ยังมีแผนการดำเนินงานประจำปี 2525
ซึ่งจะเป็นงานก่อสร้างและงานพัฒนาขั้นพื้นฐาน มีรายละเอียดดังนี้ คือ

ก. งานสำรวจแผนที่ ซึ่งจะทำการร่างรายละเอียดเพื่อการออกแบบแปลงเกษตร
กรรมในเนื้อที่ 2,000 ไร่

ข. งานออกแบบก่อสร้าง ซึ่งจะทำการขุดและบำรุงอ่างเก็บน้ำ ขุดแซมถนน
ภายในหมู่บ้านตัวอย่างระยะทาง 11.681 กิโลเมตร

ค. งานส่งเสริมการเกษตรและพัฒนาอาชีพ ซึ่งจะทำการวางแผนการผลิตทาง
การเกษตร ติดตามผลการดำเนินงานของสหกรณ์บ้านนา วางแผนการผลิตแก่สหกรณ์ จัดหา
วัสดุและปัจจัยการผลิตให้แก่สหกรณ์อำเภอบ้านนา

งาน - โครงการ	หน่วยงานที่รับผิดชอบ	งบประมาณในการดำเนินงาน (บาท)	ระยะเวลาดำเนินงาน	ลักษณะงาน	ผลการดำเนินงาน	หมายเหตุ
1. งานเตรียมการ						
1.1 ดำรงสภาพและเศรษฐกิจและสังคม	ส.ป.ก.	5,500	1 - 7 ส.ย. 2518	สำรวจสภาพเศรษฐกิจและสังคม อ.บ้านนา เพื่อใช้ในการวางแผน และจัดทำโครงการต่างๆ	งานเสร็จแล้ว	
1.2 นิเทศน์และประชาสัมพันธ์	ส.ป.ก.	1,700	พ.ค. 2519	ชี้แจงและประชาสัมพันธ์งานปฏิรูปที่ดิน ต.ทองหลวง ค. พิกุลออก ค. ชาม่า และ ค. บ้านพริก	งานเสร็จแล้ว	
1.3 รับแจ้งที่ดิน	ส.ป.จ. นครนายก	10,000	4 พ.ค. - 2 ส.ค. 19	รับแจ้งที่ดิน อ.บ้านนา เพื่อให้ทราบถึงสภาพการถือครองที่ดินของเกษตรกร และนำไปพิจารณากำหนดครุณาเนื้อที่ถือครอง ตลอดจนการวางแผนต่อไป	งานเสร็จเรียบร้อยแล้วมีผู้มาแจ้งที่ดิน อ.บ้านนา จำนวน 6,199 ราย	
1.4 ประเมินราคาที่ดิน	ส.ป.ก.	5,297	9 - 14 ก.พ. 2523	ประเมินราคาที่ดิน อ.บ้านนา ตามมติคณะกรรมการปฏิรูปที่ดินเพื่อใช้เป็นหลักเกณฑ์ในการจัดซื้อที่ดิน จัดทำบัญชีราคาประเมินที่ดินพร้อมแผนที่	งานเสร็จแล้ว	
1.5 กำหนดขนาดถือครอง	ส.ป.ก.	-	-	กำหนดขนาดถือครองที่ดิน เขตที่มีการจัดรูปที่ดินครบถ้วนละ 30 ไร่ เป็นที่อยู่อาศัย 1 ไร่ ที่พำกิน 29 ไร่ และเขตที่ไม่มีการจัดรูปที่ดิน 22.5 ไร่ เป็นที่อยู่อาศัย 1 ไร่ ที่พำกิน 21.5 ไร่	งานเสร็จแล้ว	
1.6 ชอมสวนสิทธิถือครองที่ดิน	ส.ป.ก.	13,916.41	2 ส.ค. 20 - 20 ก.พ. 21	ชอมสวนสิทธิถือครองที่ดินเกินกว่ากฎหมายกำหนด อ.บ้านนา 30,602 - 0 - 51 ไร่ และชอมสวนสิทธิเจ้าของที่ดินเพื่อจัดซื้อที่ดิน 21,988 - 3 - 25 ไร่	งานเสร็จแล้ว	
2. งานจัดซื้อและเวนคืนที่ดิน						
2.1 ที่ดินพระราชทาน	ส.ป.ก.	5,034,069.09	11 ต.ค. 19	ส.ป.ก. ใ้กับพระราชทานที่ดินพร้อมอสังหาริมทรัพย์ ต.ทองหลวง 7 โฉก เนื้อที่ 3,141 - 2 - 01 ไร่ และ ค. ชาม่า 1 โฉก เนื้อที่ 425 - 0 - 48 ไร่ ใ้ดูแลรักษาทรัพย์สินในราคาไร่ละ 1,282.92 บาท	รับโอนมาแล้ว 3,541 - 2 - 57 ไร่	

ตารางที่ 2.1 แสดงผลการดำเนินงานการปฏิรูปที่ดินฯ ตำบลทองหลวง อำเภอบ้านนา จังหวัดนครนายก

(ข้อมูลจาก สำนักงานการปฏิรูปที่ดินจังหวัดนครนายก สปก. , รายงานประจำปี 2523)

ตารางที่ 2.1 (ต่อ)

งาน - โครงการ	หน่วยงานที่รับผิดชอบ	งบประมาณในการดำเนินการ (บาท)	ระยะเวลาดำเนินการ	ลักษณะงาน	ผลการดำเนินงาน	หมายเหตุ
2.2 ที่ดินเอกชน	ส.ป.จ.นครนายก	6,130,675.88 เป็นเงินสด 3,867,400.39 เป็นพันธบัตร 1,320,100	ก.ค.19 - มี.ค.23	จัดซื้อที่ดินเอกชน ค.ทองแดง เพื่อจัดให้เกษตรกรเช่าทำประโยชน์	ซื้อที่ดินโค 3,334-3-51.4 ไร่ (หมู่ที่ 4,5 และ 6 ค.ทองแดง)	
3. งานจัดที่ดิน						
3.1 แบ่งแปลงที่ดิน	ส.ป.ก.	-	1 มิย. - 30 กค.21	ปฏิบัติงานแบ่งที่ดินหมู่บ้านควอย่าง พื้นที่ประมาณ 902 ไร่ โดยแบ่งแปลงที่ดินเป็นที่อยู่อาศัย 212 แปลงๆละ 2.5 ไร่ ปฏิบัติแบ่งแปลงที่ดินทำกิน ประมาณ 3,000 ไร่ โดยจัดให้ครอบครัวละ 21.5 ไร่ จำนวน 96 แปลง	งานเสร็จแล้ว	
3.2 ฝังรื้อหินแตกก่อสร้างบริเวณหมู่บ้านควอย่าง	ส.ป.ก.	21,486	26 พค. - 14 มิย.21	สำรวจวางแนวเชื่อมคลอง 30 โคยเริ่มตั้งแต่จุดค้ำของคลองหัวและคลอง 30 ระยะทาง 3 กิโลเมตร	งานเสร็จแล้ว	
3.3 ฝังรื้อถนนเขตเพื่อจัดซื้อที่ดินและสำรวจฝังรื้อแบ่งแปลงที่ดิน อ.บ้านนา	กรมที่ดิน	130,661.50	6 ธค.22-18 กพ.23	ส.ป.ก. ใ้ขอใ้ช้รางจากกรมที่ดินมาดำเนินการฝังรื้อถนนเขตและแบ่งแปลงที่ดิน อ.บ้านนา เพื่อจัดซื้อที่ดินเอกชน	เนื้อที่ 5,754 ไร่ 222 แปลง	
	ส.ป.ก.	76,505.50	9 พย.22- 7 กพ.23	ฝังรื้อถนนเขตและแบ่งแปลงที่ดินหมู่บ้านควอย่าง	เนื้อที่ 3,050 ไร่ 311 แปลง	
4. งานกระจายสิทธิการถือครองที่ดิน						
4.1 คัดเลือกเกษตรกรเช่าทำประโยชน์ในที่ดินของ ส.ป.ก.	ส.ป.จ.นครนายก	-	28 ธค.21-18 มค.22	รับสมัครและคัดเลือกเกษตรกรเช่าทำประโยชน์ในที่ดินหมู่บ้านควอย่าง ตามมติคณะกรรมการปฏิรูปที่ดินจังหวัด	คัดเลือกเกษตรกรของแปลงที่อยู่อาศัย 502.5 ไร่ 200 ครอบครัว	ปัจจุบัน ปี 2524 ได้คัดเลือกเกษตรกรเช่าอาศัยรวม 200 ครอบครัวแล้วและมีบางครอบครัวเช่าอาศัยแล้ว
	ส.ป.จ.นครนายก	-	11 - 14 เม.ย.23	คัดเลือกเกษตรกรเช่าแปลงทำกินในเขตหมู่บ้านควอย่าง	คัดเลือกเกษตรกรเช่าแปลงทำกิน 2,000 ไร่ 90 ครอบครัว	

005637

ตารางที่ 2.1 (ต่อ)

งาน - โครงการ	หน่วยงานที่รับผิดชอบ	งบประมาณในการดำเนินงาน (บาท)	ระยะเวลาดำเนินงาน	ลักษณะงาน	ผลการดำเนินงาน	หมายเหตุ
5. งานพัฒนาแหล่งน้ำเพื่อการชลประทาน						
5.1 โครงการขุดลอกคลองวัง	กรมชลประทาน และ ส.ป.ก.	145,000	มิย.21 - กค.21	ขุดลอกคลองวังเพื่อส่งน้ำจากคลองบ้านนา เข้าคลอง 30 ระยะทางประมาณ 7 กิโลเมตร	งานเสร็จแล้ว	
5.2 โครงการก่อสร้างซ่อมแซมฝายหน้าคลองบ้านนา	ส.ป.ก.	47,680	31 มิย.21-2 มิย.21	ก่อสร้างซ่อมแซมฝายหน้า 1 แห่ง เพื่อการพบน้ำเข้าคลองวัง	งานเสร็จแล้ว	
5.3 โครงการขุดลอกคลองพดของแรม	ส.ป.ก.	185,100	15 พค.-28 กค.21	ขุดลอกคลองพดของแรมระยะทางประมาณ 2 กิโลเมตร เพื่อพบน้ำจากคลอง 29 เข้าคลอง 30	งานเสร็จแล้ว	
5.4 โครงการซ่อมแซมฝายพบน้ำพ่อนไม้ไผ่	ส.ป.ก.	11,320	11 เมย.21 31พค.21	ซ่อมแซมฝายพบน้ำซึ่งของเดิมเสียหายจนใ้การไม่ไ้ เพื่อให้ระดับน้ำพ่ายสูงขึ้นและสามารถระบายน้ำเข้าสู่อ่างของวังได้	งานเสร็จแล้ว	
6. งานพัฒนาการเกษตร						
6.1 งานสาธิต การปลูกพริกในน้ำ	ส.ป.ก.	49,280	คค.19-คค.20	สาธิตการปลูกพริกในน้ำในเนื้อที่ 3 ไร่	งานเสร็จแล้ว	
6.2 สาธิต การเพาะเห็ด	ส.ป.ก.	-	คค.19-คค.20	สาธิตการเพาะเห็ดหูหนู, เห็ดเป๋าฮื้อ, เห็ดฟาง	งานเสร็จแล้ว	
6.3 สาธิต การปลูกแตงโม	สนง.เกษตรจังหวัด และ สปจ.นครนายก	-	มค.22-เมย.22	สาธิตการปลูกแตงโมในเนื้อที่ 5 ไร่	งานเสร็จแล้ว	
6.4 โครงการส่งเสริมการเพิ่มผลผลิตโดย ไร่ปุ๋ยและปุ๋ยหมัก ไร่ปุ๋ยหมัก	ส.ป.ก.ร่วมกับกรมพัฒนาที่ดิน	3,171,250 (รวมค่ารถไถ)	มิย.20-คค.20	แจกปุ๋ย 110.55 ตัน ใส่ในเนื้อที่เพาะปลูก 6,589 ไร่ และใส่ปุ๋ยหมัก 3,074 ตัน ค.ทองทอง	ต่ออีกเพิ่มขึ้นจาก 8 ไร่ต่อไร่ เป็น 16.78 ไร่ต่อไร่	
		231,450	เมย.21-คค.21	แจกปุ๋ย อ.ค.ก. มาจำหน่ายให้เกษตรกร 78.90 ตัน และใส่ปุ๋ยหมัก 4,323 ตัน ในเนื้อที่ประมาณ 4,323 ไร่ โดย ส.ป.ก. ออกค่าใช้จ่ายในการขนส่งปุ๋ยหมักให้ครัวเรือน	อีกต่อเพิ่มขึ้นเป็น 28 ไร่ต่อไร่	

ตารางที่ 2.1 (ต่อ)

งาน - โครงการ	หน่วยงานที่รับผิดชอบ	งบประมาณในการดำเนินงาน (บาท)	ระยะเวลาดำเนินงาน	ลักษณะงาน	ผลการดำเนินงาน	หมายเหตุ
6.5 โครงการจัดการไร่นา	สนง.เกษตรจังหวัด สปจ.นครนายก ส.ป.ก. สนง.พาณิชย์จังหวัด	100,000	กพ.22-พค.22 กพ.23-พค.23	ทำแปลงสาธิตส่งเสริมการปลูกพืชเชิงปลูกเกี่ยวเกี่ยว เช่น แดงโม, ข้าวดีขาว, ข้าวโพก, แพง, แดงกวา, ใบเนื้อที่ 100 ไร่ ทำแปลงสาธิตส่งเสริมการปลูกแดงโม, ข้าวดีขาว, ข้าวโพก ใบเนื้อที่ 140 ไร่ เกษตรกรกู้เงินจากธนาคารกรุงเทพ และฝากเงินที่ธนาคารไทยพาณิชย์ โดยมีเกษตรกรจังหวัดและ ปฏิรูปที่ดินจังหวัดเป็นผู้ควบคุมค่าใช้จ่าย เจ้าหน้าที่ ที่สายงานพัฒนาการเกษตร เป็นผู้อำนวยการโครงการทางด้านการ การปฏิบัติงานภายในไร่ และพาณิชย์จังหวัดหาตลาดใหม่ เกษตรกรเข้าร่วมโครงการ 13 ราย	งานเสร็จแล้ว งานเสร็จแล้ว	
6.6 โครงการพัฒนาการเกษตรในเขต ปฏิรูปที่ดิน	สปจ.นครนายก ร่วมกับ หน่วยงานราชการที่เกี่ยวข้อง	2,100,000	มค.23- ธค.23	พัฒนาที่ดิน อ.บ้านนา 2,000 ไร่ และอำเภออื่นๆอีก 6,000 ไร่ ปลูกปอกระเจา ระบายเมล็ดพันธุ์ข้าว, ข้าว พันธุ์รวม 1,000 ไร่ พัฒนาขั้นพื้นฐานในการเกษตร	กำลังดำเนินงาน	
7. งานพัฒนาอาชีพชนบทการเกษตร						
7.1 ชมรมร่างศึกเข็มเข็ม	ส.ป.ก.ร่วมกับวิทยาลัยเทคโนโลยีและอาชีวศึกษาเขต พระนครศรี	-	5-24 มีค.22	ฝึกอบรมแม่บ้านเกษตรกรในด้านการศึกเข็มเข็ม มีผู้ ชมรม 20 ราย	งานเสร็จแล้ว	
		-	14 มีค.-14เมย.23	มีผู้เข้าร่วมการชมรม 26 ราย	งานเสร็จแล้ว	
8. งานฝึกอบรมเกษตรกร	ส.ป.ก.	11,700	4-24 มีค.23	ฝึกอบรมเกษตรกร คำของทอง มีผู้เข้าร่วมการชมรม 30 ราย	งานเสร็จแล้ว	

ตารางที่ 2.1 (ต่อ)

งาน - โครงการ	หน่วยงานที่รับผิดชอบ	งบประมาณในการดำเนินการ (บาท)	ระยะเวลาดำเนินการ	ลักษณะงาน	ผลการดำเนินงาน	หมายเหตุ
9. งานจัดตั้งสถานีเกษตรกร	ส.ป.ก. ร่วมกับกรมส่งเสริมสหกรณ์	13,740	22 ธค.20-20 มค.21	สำรวจภาวะเศรษฐกิจและจัดตั้งสหกรณ์ในเดือนที่ 16,000 ไร่	งานเสร็จแล้ว	
		17,481	26 ธค.20- กพ.21	จัดตั้งสหกรณ์ การปฏิรูปที่ดินมานานา จำกัด 1 สหกรณ์ สมาชิกแรกตั้ง 212 คน มีปัจจุบันมีสมาชิก 221 คน กลุ่มสมาชิก 10 กลุ่ม สหกรณ์ยังไม่ได้พบวิธีการดำเนินงานกลุ่มสมาชิกเพราะสมาชิกมีแหล่งเงินกู้ยืมแล้ว ประกอบกับสหกรณ์มีทุนค่าเงินการเพียง 10,705 บาท เพราะสมาชิกชำระค่าหุ้น 132 คน ยังมีสมาชิกที่ยังไม่ชำระค่าหุ้นถึง 89 คน		
10. งานศึกษาน้ำบาดาล						
10.1 โครงการบูรณะซ่อมแซมทางลำเชียงเจ้าเขตและภายในเขตปฏิรูป	ส.ป.ก.	3,532,973.75	19 ธค.20-8 มีค.21	บูรณะซ่อมแซมถนนจากวัดท่าทรายถึงคลอง 30 ซึ่งเดิมเป็นถนนดินดิน ปรับปรุงเป็นถนนดินลูกรังสามารถไร้รถบรรทุกได้ตลอดปี ระยะทาง 6,605 กม. พร้อมฝังสร้างสะพานคอนกรีตเสริมเหล็ก 1 แห่ง ค่าเงินการโดยจ้างเหมาบริษัท สหศักดิ์พานิช จำกัด โดยขออนุมัติเงินกองทุนเป็นค่าก่อสร้าง 3,470,710 บาทและใช้เงินงบประมาณเป็นค่าควบคุมงาน 62,263.75 บาท	งานเสร็จแล้ว	
10.2 งานก่อสร้างอ่างเก็บน้ำและถนนภายในหมู่บ้านหัวข่าง	ส.ป.ก.	9,794,960.40	1 ธค.22-29 พค.23	ดำเนินการก่อสร้างโดยจ้างเหมาบริษัท สหวิศวกก่อสร้าง จำกัด ก่อสร้างอ่างเก็บน้ำ 1 แห่งขนาดความจุ 300,000 ลบ.ม. ถนนแอสฟัลท์ระบายน้ำ พอสต อาคารคามแนวคูและพอร์ชระบายน้ำปลายคลองรั้ว เนื้อที่ได้มีประโยชน์ 900 ไร่	ดำเนินการถึงวันที่ 31 สิงหาคม 2523 งานเสร็จ 99%	
10.3 งานพัฒนาระบบแปลงเกษตรกร	ส.ป.ก.	5,675,131.80	1 ธค.22-29	ดำเนินการก่อสร้างโดยจ้างเหมา ทางหุ้นส่วนจำกัดแอตแลนติก ก่อสร้างระบบแปลงเกษตรกรรวม เนื้อที่ 2,600 ไร่ โดยดำเนินการก่อสร้างทางลำเชียงขอมบสิท คูส่งน้ำและคูระบายน้ำพร้อมอาคารคามแนวคู	ดำเนินการแล้ว 5.78 %	

ตารางที่ 2.1 (ต่อ)

งาน - โครงการ	หน่วยงานที่รับผิดชอบ	งบประมาณในการดำเนินงาน (บาท)	ระยะเวลาดำเนินงาน	ลักษณะงาน	ผลการดำเนินงาน	หมายเหตุ
10.4 สร้างสถานีอนามัย ต.พองพอง ในเขตหมู่บ้านคว้อช้าง	สนง.สาธารณสุขจังหวัดนครนายก	245,000	1 เม.ย.23	จัดตั้งสถานีอนามัยประจำหมู่บ้านคว้อช้างเพื่อบริการด้านสาธารณสุข โดยใช้งบประมาณของสำนักงานสาธารณสุขจังหวัด	งานเสร็จแล้ว	
10.5 สร้างที่ทำการชั่วคราว สปจ.นครนายก ประจำหมู่บ้านคว้อช้าง	ส.ป.ก.	59,000	กค.23	จัดตั้งสำนักงานการปฏิรูปที่ดินชั่วคราวประจำหมู่บ้านคว้อช้างเพื่อปฏิบัติงานในภาคสนาม	งานเสร็จแล้ว	
10.6 ก่อสร้างขยายโรงเรียนบ้านคลอง 30	องค์การบริหารส่วนจังหวัด	390,000	เม.ย.22	สร้างโรงเรียนประถมศึกษา 4 ห้องเรียน 1 หลังในเขตหมู่บ้านคว้อช้าง	งานเสร็จแล้ว	
11. <u>งานเก็บเงินเช่ากองทุน</u>						
11.1 ค่าเช่าที่ดิน ส.ป.ก.	สปจ.นครนายก	-	1 ตค.22-31 สค.23	เก็บค่าเช่าที่ดิน ส.ป.ก. จากผู้เช่าที่ดินพร้อมเงินส่วนพระมหากษัตริย์ และที่ดินซึ่งมีอยู่บริเวณเพื่อการปฏิรูปที่ดินอำเภอนานนา	เก็บค่าเช่าได้รวม 68,990.10 บาท	
11.2 ค่าภาษีบำรุงท้องที่	สปจ.นครนายก	-	1 ตค.22-31 สค.23	เก็บภาษีบำรุงท้องที่จากผู้เช่าที่ดิน ส.ป.ก. นำส่งอำเภอ	เก็บภาษีบำรุงท้องที่ได้ 3,858 บาท	

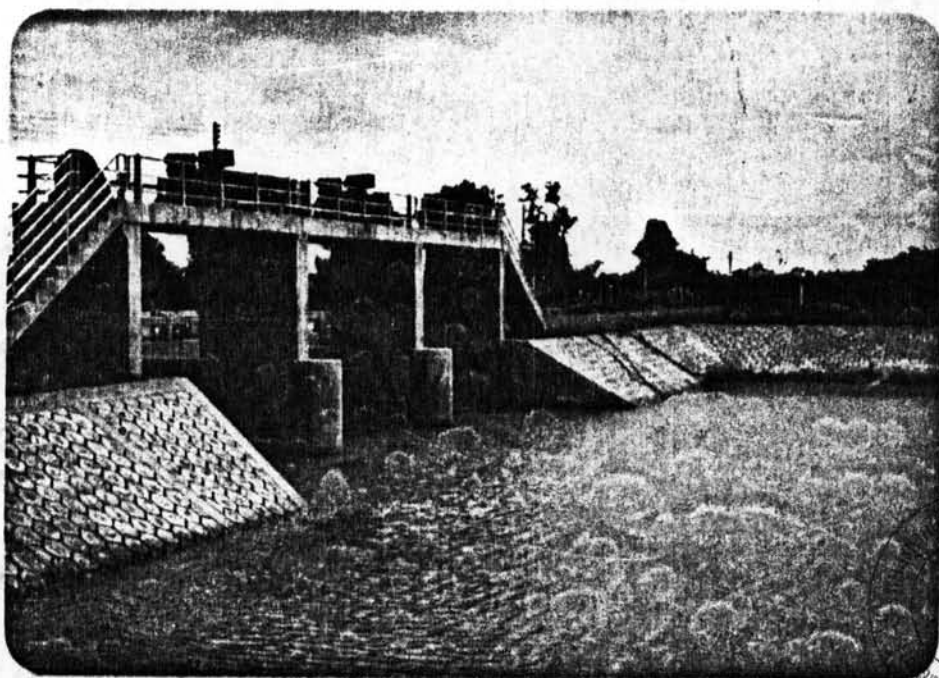
2.4 การพัฒนาแหล่งน้ำในบริเวณใกล้เคียง

การพัฒนาแหล่งน้ำบริเวณใกล้เคียงกับโครงการปฏิรูปที่ดิน เป็นลักษณะการพัฒนาแหล่งน้ำบริเวณเพื่อการเกษตรกรรมเป็นส่วนใหญ่ รองลงมาคือเพื่อการอุปโภคบริโภค ซึ่งประกอบด้วย โครงการคลองบ้านนา โครงการเขื่อนนครนายก และการประปาสุขาภิบาลอำเภอบ้านนา ดังแสดงตำแหน่งไว้ในรูปที่ 2.2 ซึ่งพอจะสรุปได้ดังนี้

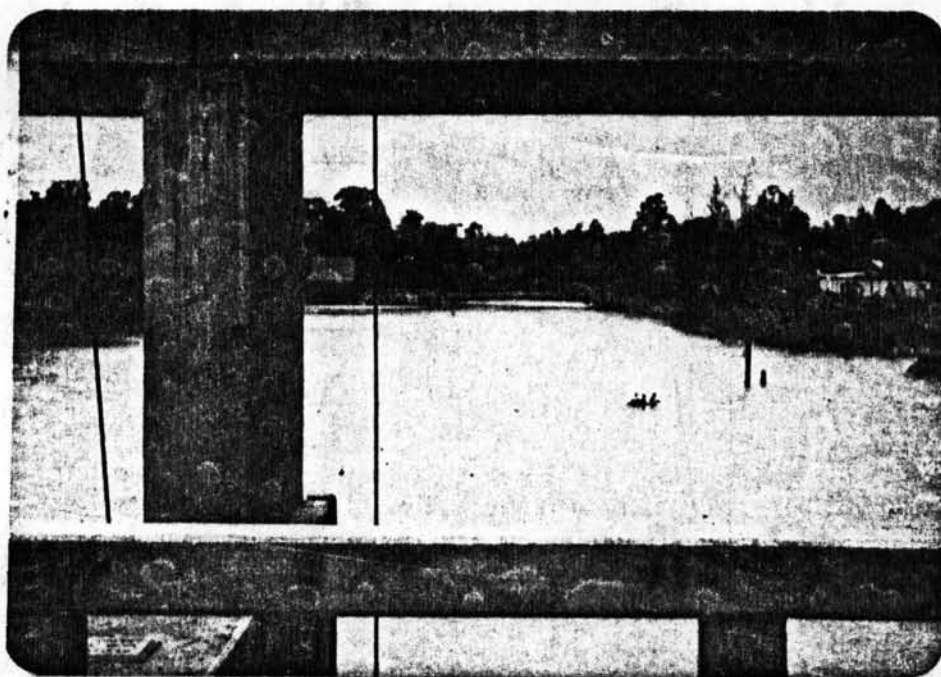
2.4.1 โครงการคลองบ้านนา อำเภอบ้านนา จังหวัดนครนายก

โครงการคลองบ้านนาคือเป็นโครงการที่ดำเนินการโดยกรมชลประทาน โดยปักกันคลองบ้านนาบริเวณเขตรักษาพันธุ์สัตว์ป่าเขาคลองวัง อ่างเก็บน้ำบ้านนา ซึ่งอยู่ห่างจากเขตชุมชนหมู่บ้านตัวอย่าง เขตปฏิรูปที่ดินไปทางเหนือระยะทางประมาณ 7.5 กิโลเมตร ตามแนวคลองวัง ดังแสดงในรูปที่ 2.3 ซึ่งมีลักษณะเป็นฝายทกและส่งน้ำเพื่อยกระดับน้ำให้สูงขึ้น ดังแสดงในรูปที่ 2.4 และ 2.5 เพื่อช่วยในการทำนาของเกษตรกรที่อยู่บริเวณตำบลบ้านนา และในเวลาเดียวกันก็ยังส่งน้ำเขาคองวัง คลองบ้านนา เพื่อช่วยเกษตรกรที่อยู่ทางท้ายน้ำ ดังรูปที่ 2.3 ด้วยเหตุที่ว่าโครงการคลองบ้านนาเป็นโครงการทกและส่งน้ำจึงไม่มีปริมาณน้ำต้นทุนพอที่จะส่งมาช่วยเหลือเกษตรกรในเขตโครงการปฏิรูปที่ดินในช่วงฤดูแล้งได้ (ตั้งแต่เดือนพฤศจิกายนเป็นต้นไป)

โดยเฉพาะอย่างยิ่งเขตชุมชนหมู่บ้านตัวอย่าง โครงการปฏิรูปที่ดิน อาศัยน้ำเพื่อใช้ในการเกษตรจากโครงการคลองบ้านนาคือ โดยการอัดน้ำเขาคองวังซึ่งมีความยาวประมาณ 7,500 กิโลเมตร และสามารถส่งน้ำได้ประมาณ 7 ลูกบาศก์เมตรต่อวินาที (จากการออกแบบของกรมชลประทาน) ในช่วงเดือนมิถุนายนถึงตุลาคม ซึ่งจะมีน้ำไหลผ่านคลองบ้านนาประมาณ 92.6 % ของน้ำเฉลี่ยทั้งปี โดยทางปฏิรูปที่ดิน ได้สร้างอาคารอัดน้ำไว้ที่ปลายคลองวัง (กม.ที่ 7,500 ดังรูปที่ 2.3) เพื่อให้น้ำเขาสระเก็บน้ำภายในเขตชุมชนหมู่บ้านตัวอย่าง ซึ่งมีความจุประมาณ 300,000 ลูกบาศก์เมตร จึงจะลดการระบายเฉลี่ยในมบที่ 4 ส่วนที่เหลืออีก 7 เดือนมีน้ำไหลผ่านเพียง 7.4 % เดือนกุมภาพันธ์เป็นเดือนที่มีน้ำน้อยที่สุด ดังแสดงปริมาณน้ำไหลผ่านหัวงาน ปตร. คลองบ้านนา ในตารางที่ 2.2



รูปที่ 2.4 เขื่อนบ้านนามีลักษณะเป็นฝายท่อน้ำปิดกั้นคลองบ้านนา
(เดือน กรกฎาคม พ.ศ. 2524)



รูปที่ 2.5 สภาพเหนือเขื่อนบ้านนา อำเภอบ้านนา จังหวัดนครนายก
(เดือน กรกฎาคม พ.ศ. 2524)

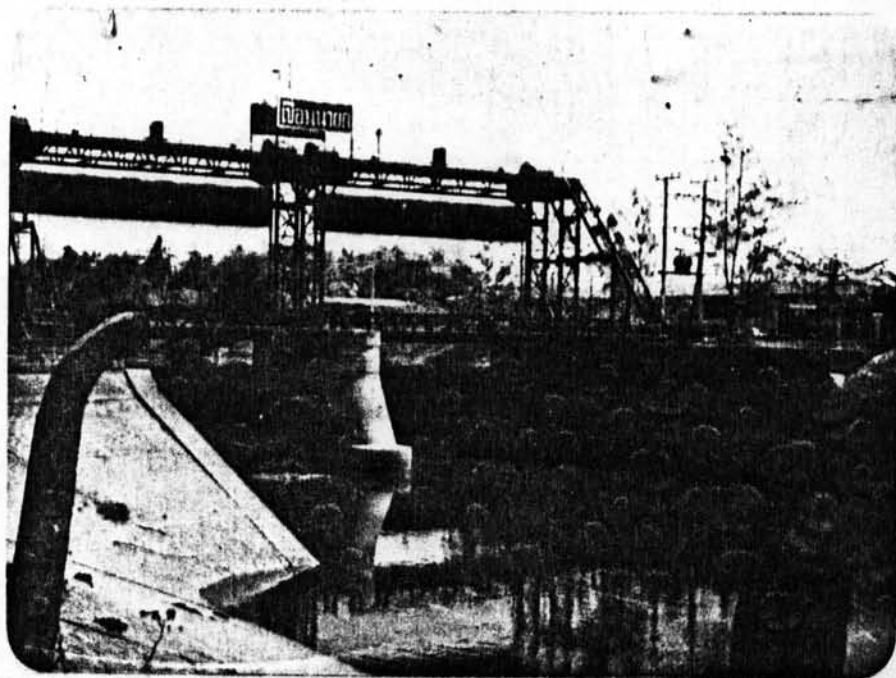
ตารางที่ 2.2 แสดงปริมาณน้ำไหลผ่านหัวงาน ปตร.คลองบ้านนา
(ข้อมูลจาก กรมชลประทาน เขตสารอ้างอิงที่ 4)

เดือน	ปริมาณน้ำเฉลี่ย ลูกบาศก์เมตร ต่อ วินาที
เมย.	0.088
พค.	0.889
มิย.	4.537
กค.	9.055
ศค.	13.450
กย.	10.517
ตค.	4.633
พย.	1.563
ชค.	0.467
มค.	0.135
กพ.	0.050
มีค.	0.054

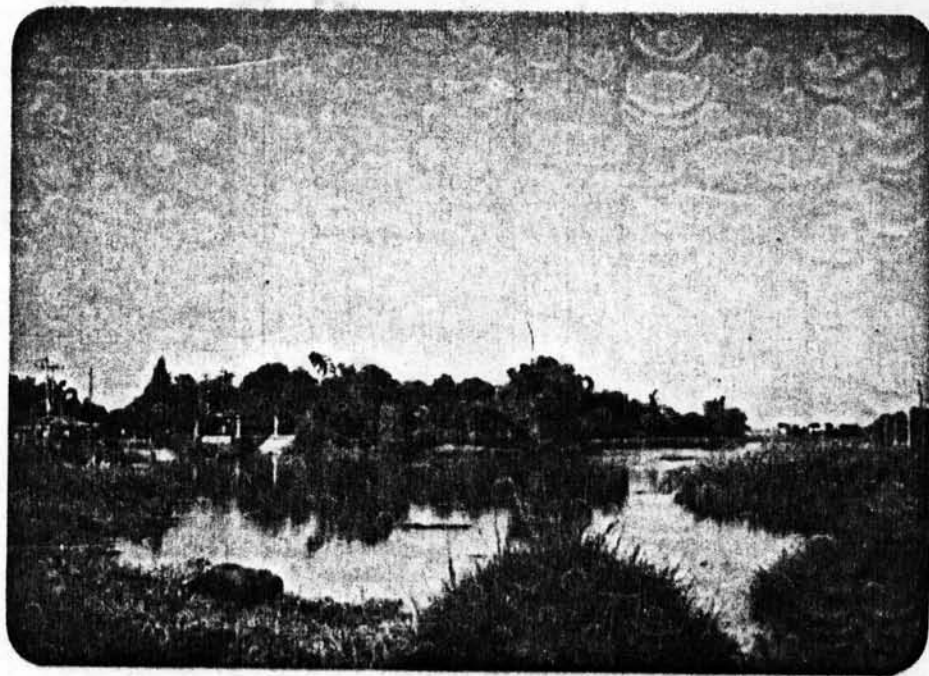


2.4.2 โครงการเขื่อนนครนายก อำเภอเมือง จังหวัดนครนายก

โครงการเขื่อนนครนายก เริ่มสร้างเมื่อปี พ.ศ.2476 และสำเร็จเมื่อปี พ.ศ. 2497 โดยใช้ค่าใช้จ่ายประมาณ 38 ล้านบาทในสมัยนั้น มีเนื้อที่ดำเนินการประมาณ 766,000 ไร่ โดยมีเนื้อที่ชลประทานประมาณ 578,000 ไร่ ลักษณะโครงการเป็นฝายทดน้ำกันแม่น้ำนครนายก ดังรูปที่ 2.6 จากลักษณะดังกล่าวจะทำการเก็บกักน้ำฝนไว้สำหรับใช้



รูปที่ 2.6 เขื่อนนครนายกมีลักษณะเป็นฝายท่อน้ำดินแม่น้ำนครนายก ซึ่งห่าง
จากอำเภอเมืองนครนายกมาทางใต้ประมาณ 6 กิโลเมตร
(เดือน มกราคม พ.ศ. 2525)



รูปที่ 2.7 ปกท.คลอง 29 กิโลเมตรที่ 26+178 คันเหนือน้ำจะปิดเพื่อเก็บน้ำ
ที่ส่งมาจากเขื่อนนครนายกไว้ใช้ในหน้าแล้ง
(เดือน มกราคม พ.ศ. 2525)



รูปที่ 2.8 ถังสูงขนาด 50 ลูกบาศก์เมตรของการประปาสุราษฎร์ธานีอำเภอ
บ้านนาอยู่ห่างจากเขตชุมชนหมู่บ้านตัวอย่างประมาณ 9.5 กิโลเมตร



รูปที่ 2.9 สถานีสูบน้ำของการประปาสุราษฎร์ธานีอำเภอบ้านนาจังหวัดบุรีรัมย์

โดยท่อส่งน้ำซีเมนต์โยหินขนาดเส้นผ่าศูนย์กลาง 150 มม. เป็นระยะทางประมาณ 6 กม. มาถึงระบบปรับปรุงคุณภาพน้ำและส่งน้ำไปยังแหล่งชุมชนเขตสุขภาพीलอำเภอบ้านนา จังหวัดลาวปางตน

จากการสอบถามที่สำนักงานประปาเขต 2 จังหวัดสระบุรี ซึ่งเป็นหน่วยงานกำหนดนโยบายการขยายการผลิต โดยมีโครงการอีก 2 - 3 ปีข้างหน้า (ประมาณปี พ.ศ. 2527-2528) โดยการเพิ่มกำลังผลิตโดยการสูบน้ำจากแหล่งน้ำเดิม (คลอง 29) อีกประมาณ 20 ลบ.ม./ชม. ทั้งนี้เนื่องจากการขยายตัวของแหล่งชุมชนและความต้องการน้ำเพื่อการอุปโภคบริโภคเพิ่มขึ้น