

บทที่ 4

ผลการวิเคราะห์ข้อมูล

ในบทนี้เป็นผลการวิเคราะห์ข้อมูลซึ่งจะเสนอเป็น 2 ตอน ตามวัตถุประสงค์
ดังนี้

ตอนที่ 1

พิจารณาระดับของค่านิยมแต่ละด้านของบิดาและมารดานักเรียนวัยรุ่นชายและหญิง แยกตามระดับฐานะทางสังคม-เศรษฐกิจของครอบครัว เพื่อศึกษาว่าบิดาและมารดาจากครอบครัวแต่ละระดับให้ความสำคัญแก่บุคลิกลักษณะแต่ละด้านในระดับสูงหรือต่ำอย่างไร

หลังจากตรวจให้คะแนนคำตอบของบิดาและมารดาครอบครัวระดับสูง ระดับกลาง และระดับต่ำ จำนวนระดับละ 34 ครอบครัว เป็นครอบครัวที่มีบุตรหญิงระดับละ 17 ครอบครัว และครอบครัวที่มีบุตรชายระดับละ 17 ครอบครัว รวมทั้งสิ้น 102 ครอบครัว ปรากฏว่าคะแนนเฉลี่ยค่านิยมที่บิดาและมารดาจากครอบครัวทั้ง 3 ระดับให้แก่บุคลิกลักษณะ 13 ประการ มีดังนี้

ตารางที่ 1 คะแนนเฉลี่ยค่านิยม 13 ประการ ของบิคา แยกตามระดับฐานะทางสังคม
เศรษฐกิจของครอบครัวและเพศของบุตร

| ลักษณะค่านิยม | คะแนนเฉลี่ยค่านิยมของบิคาทั้งหมด | | | | | | | | |
|---|----------------------------------|--------|--------|-----------------------|--------|--------|------------------|--------|--------|
| | บุตรชายครอบครัวระดับ | | | บุตรหญิงครอบครัวระดับ | | | รวมครอบครัวระดับ | | |
| | สูง | กลาง | ต่ำ | สูง | กลาง | ต่ำ | สูง | กลาง | ต่ำ |
| 1. ความสุภาพ-ถ่อมตน- รักษาระเบียบประเพณี | 1.5012 | .9882 | 1.8994 | 1.9017 | 1.9211 | 1.9029 | 1.7044 | 1.4547 | 1.9011 |
| 2. ความรักสงบ | 1.6988 | 1.3076 | 1.8241 | 1.8929 | 1.7424 | 1.5235 | 1.7958 | 1.5250 | 1.6738 |
| 3. การมีชื่อเสียง-เกียรติยศ- อำนาจ | 1.7800 | 1.5412 | 1.8276 | 1.6476 | 1.7094 | 1.7253 | 1.7138 | 1.4169 | 1.7765 |
| 4. ความเป็นคนใจนักเลง | 1.9218 | 1.4341 | 1.8129 | 1.7582 | 1.9124 | 1.6647 | 1.8400 | 1.6432 | 1.7409 |
| 5. ความมีอิสระต่อตนเอง | 2.0212 | 1.6771 | 2.0459 | 1.8459 | 1.8671 | 1.8406 | 1.9335 | 1.7750 | 1.9432 |
| 6. การอนุเคราะห์ซึ่งกันและกัน | 1.6964 | 1.4718 | 1.7224 | 1.4959 | 2.0253 | 1.7312 | 1.5962 | 1.7485 | 1.7268 |
| 7. การเค้นสายกลาง | 0.9606 | .9600 | 1.2335 | 0.8541 | 1.1376 | 1.0106 | 0.9074 | 1.0325 | 1.1221 |
| 8. การใฝ่หาความรู้ | 1.9882 | 1.8118 | 2.0588 | 2.0235 | 2.0118 | 1.7882 | 2.0058 | 1.9118 | 1.9235 |
| 9. การเป็นคนเปิดเผย | 1.3529 | 1.2147 | .8235 | .9205 | 1.0988 | 1.1553 | 1.1368 | 1.2568 | .9894 |
| 10. การมีรสนิยมต่อศิลปะและ การผ่อนคลายอารมณ์ | 1.3283 | 1.0429 | 1.2441 | 1.0206 | 1.3765 | 1.0282 | 1.1450 | 1.2097 | 1.1361 |
| 11. การมีความภาคภูมิใจ | 2.1565 | 1.7841 | 2.2547 | 2.3135 | 2.1965 | 2.3141 | 2.2350 | 1.9903 | 2.2844 |
| 12. การนับถือผู้ใหญ่ | 1.4212 | 1.5200 | 1.9565 | 1.4794 | 1.7988 | 1.6047 | 1.4506 | 1.6594 | 1.7806 |
| 13. การมีศีลธรรม | 2.0253 | 1.6976 | 2.0500 | 1.8741 | 2.0841 | 1.9588 | 1.9497 | 1.8909 | 2.0044 |

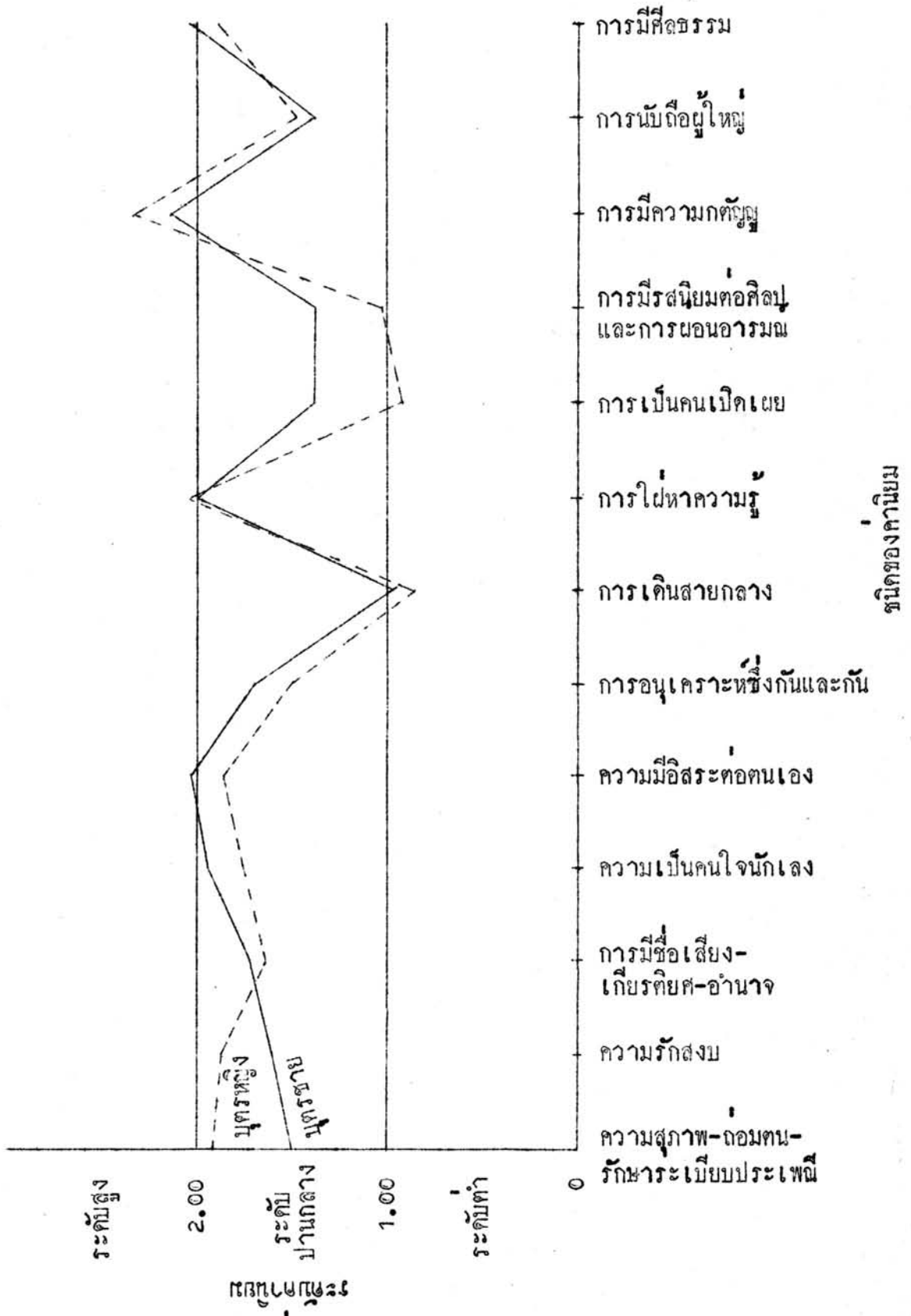
ตารางที่ 2 คะแนนเฉลี่ยค่านิยม 13 ประการของมารคา แยกตามระดับฐานะทางสังคม
 เปรียบธุรกิจของครอบครัวและเพศของบุตร

| ลักษณะค่านิยม | คะแนนเฉลี่ยค่านิยมของมารคาที่สอดคล้อง | | | | | | | | |
|---|---------------------------------------|--------|--------|-----------------------|--------|--------|------------------|--------|--------|
| | บุตรชายครอบครัวระดับ | | | บุตรหญิงครอบครัวระดับ | | | รวมครอบครัวระดับ | | |
| | สูง | กลาง | ต่ำ | สูง | กลาง | ต่ำ | สูง | กลาง | ต่ำ |
| 1. ความสุภาพ - ถ่อมตน - รักษาระเบียบประเพณี | 1.5770 | 1.4058 | 1.3758 | 1.9169 | 1.7552 | 2.1352 | 1.7426 | 1.5806 | 1.7556 |
| 2. ความรักสงบ | 1.7255 | 1.5688 | 1.3935 | 1.6929 | 1.4305 | 2.2441 | 1.7091 | 1.4997 | 1.8182 |
| 3. การมีชื่อเสียง - เกียรติยศ - อำนาจ | 1.9205 | 1.5923 | 1.6235 | 1.6711 | 1.4782 | 1.9294 | 1.7958 | 1.5441 | 1.7764 |
| 4. ความเป็นคนใจนักเลง | 1.9312 | 1.6706 | 1.6865 | 1.9471 | 1.7200 | 2.0129 | 1.6216 | 1.6953 | 1.8497 |
| 5. ความมีอิสระต่อตนเอง | 1.9041 | 1.7906 | 1.6758 | 1.8447 | 1.6671 | 2.0753 | 1.8744 | 1.7288 | 1.8756 |
| 6. การอนุเคราะห์ซึ่งกันและกัน | 1.8224 | 1.5806 | 1.4953 | 1.6806 | 1.6824 | 2.0506 | 1.7515 | 1.6315 | 1.7729 |
| 7. การเก็บสายกลาง | 1.1365 | .9912 | .9912 | 1.2059 | 1.0600 | 1.3229 | 1.1712 | 1.0256 | 1.1571 |
| 8. การไต่หาความรู้ | 2.0000 | 1.8235 | 1.8588 | 2.0118 | 1.7765 | 2.1059 | 2.0059 | 1.8000 | 1.9824 |
| 9. การเป็นคนเปิดเผย | 1.4512 | 1.3135 | .9794 | 1.0388 | 1.1371 | 1.4706 | 1.2450 | 1.2253 | 1.2250 |
| 10. การมีรสนิยมต่อศิลปะและ การผ่อนคลายอารมณ์ | 1.3153 | 1.2812 | 1.0312 | 1.3241 | 1.1465 | 1.4271 | 1.3197 | 1.2138 | 1.2291 |
| 11. การมีความภาคภูมิใจ | 2.2358 | 2.2353 | 2.1765 | 2.2547 | 1.6482 | 2.5894 | 2.2453 | 1.9418 | 2.3829 |
| 12. การนับถือผู้ใหญ่ | 1.7394 | 1.5718 | 1.6629 | 1.5382 | 1.6629 | 2.1765 | 1.6388 | 1.6174 | 1.9197 |
| 13. การมีศีลธรรม | 1.9576 | 2.0165 | 1.9241 | 2.0253 | 1.7724 | 2.2100 | 1.9915 | 1.8944 | 2.0671 |

จากตารางที่ 1 และ 2 จะเห็นว่า บิดาและมารดาจากครอบครัวทั้ง 3 รัศมี
ไม่ว่าจะมีบุตรชายหรือบุตรหญิงทางใดจะแนบเฉลี่ยค่านิยมต่อบุคลิกลักษณะทั้ง 13 ประการนี้
ในทางบวก (ระหว่าง + 1 ถึง + 3) ไม่มีคะแนนเฉลี่ยค่านิยมด้านใดของบิดาและมารดา
ทั้ง 3 รัศมีทั้งที่มีบุตรชายและบุตรหญิงอยู่ในทางลบ (ระหว่าง - 1 ถึง - 3) เลย
นั่นคือ บิดาและมารดาทุกระดับครอบครัวมีความเห็นว่าบุคลิกลักษณะทั้ง 13 ประการมีความ
สำคัญที่บุตรของตนควรจะมีหรือเป็น

เพื่อให้มองเห็นระดับค่านิยมที่ใ้ห้ต่อบุคลิกลักษณะแต่ละด้านของบุตรชายและหญิง
ของบิดาและมารดาแต่ละระดับครอบครัวชัดเจนนยิ่งขึ้น จึงได้แสดงระดับค่านิยมด้วยแผนภูมิ
ที่ 1-6 ดังนี้

แผนภูมิที่ 1 ระดับค่านิยมของบุคคลจากครอบครัวระดับสูงที่มีบุตรชายและบุตรหญิง



แผนภูมิที่ 1 แสดงระดับค่านิยมที่บิคาจากครอบครัวระดับสูงให้แก่บุคลิกลักษณะ
ทั้ง 13 ประการของบุตรหญิงและบุตรชาย เส้นกราฟทั้ง 2 ในแผนภูมิที่ 1 ชี้ให้เห็นระดับ
ค่านิยมของบิคาจากครอบครัวระดับสูง ดังนี้

1. ค่านิยมของบิคาครอบครัวระดับสูงที่มีต่อบุตรชาย

1.1 บิคาครอบครัวระดับนี้เห็นว่า บุคลิกลักษณะที่สำคัญในระดับสูงที่บุตรชายควร
จะมีคือ ความกตัญญู การมีศีลธรรม และการมีอิสระต่อตนเอง

1.2 บุคลิกลักษณะที่บิคาจากครอบครัวระดับนี้เห็นว่าสำคัญในระดับปานกลางที่
บุตรชายควรมีคือ การใฝ่หาความรู้ ความสุภาพ-ถ่อมตน-รักษาระเบียบประเพณี
ความรักสงบ การมีชื่อเสียง-เกียรติยศ-อำนาจ การมีใจนักเลง การอนุเคราะห์ซึ่งกัน
และกัน การเป็นคนเปิดเผย การมีรสนิยมต่อศิลป์และการผ่อนคลาย และการนับถือผู้ใหญ่

1.3 บุคลิกลักษณะที่บิคาครอบครัวระดับนี้เห็นว่าสำคัญในระดับต่ำคือ การเป็นคน
เดินสายกลาง

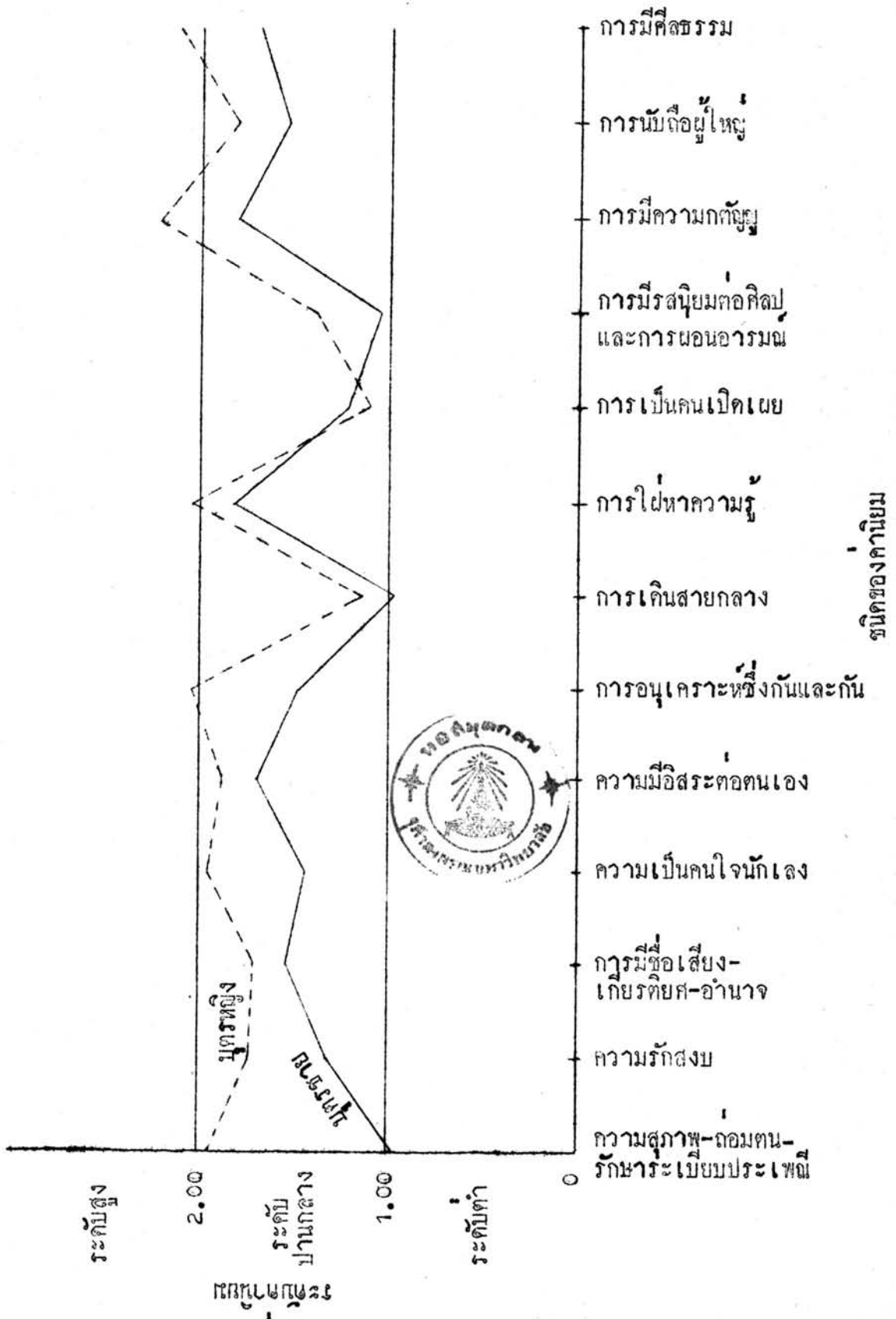
2. ค่านิยมของบิคาครอบครัวระดับสูงที่มีต่อบุตรหญิง

2.1 บิคาครอบครัวระดับนี้เห็นว่า บุคลิกลักษณะที่สำคัญในระดับสูงที่บุตรหญิง
ของตนควรมีคือ การมีความกตัญญู และการใฝ่หาความรู้

2.2 บุคลิกลักษณะที่บิคาจากครอบครัวระดับนี้เห็นว่าสำคัญในระดับปานกลางที่
บุตรหญิงควรมีคือ ความสุภาพ-การถ่อมตน-การรักษาระเบียบประเพณี ความรักสงบ
การมีชื่อเสียง-เกียรติยศ-อำนาจ การเป็นคนใจนักเลง การมีอิสระต่อตนเอง การ
อนุเคราะห์ซึ่งกันและกัน การมีรสนิยมต่อศิลป์และการผ่อนคลาย การนับถือผู้ใหญ่ และการ
มีศีลธรรม

2.3 บุคลิกลักษณะที่บิคาครอบครัวระดับนี้เห็นว่าสำคัญในระดับต่ำคือ การเป็นคน
เปิดเผย และการเดินสายกลาง

แผนภูมิที่ 2 ระดับค่านิยมของบิดาจากกรอบค้ำระดับกลางที่มีต่อบุตรชายและบุตรหญิง



แผนภูมิที่ 2 แสดงระดับค่านิยมที่บิคาจากครอบครัวระดับกลางให้แก่บุคลิกลักษณะ
ทั้ง 13 ประการ ของบุตรชายและบุตรหญิง เส้นกราฟทั้ง 2 ในแผนภูมิที่ 2 ชี้ให้เห็น
ระดับค่านิยมของบิคาจากครอบครัวระดับกลางดังนี้

1. ค่านิยมของบิคาครอบครัวระดับกลางที่มีต่อบุตรชาย

1.1 บิคาครอบครัวระดับนี้เห็นว่า บุตรชายควรมีบุคลิกลักษณะ 10 ด้านในระดั
ปานกลาง คือ ความรักสงบ การมีชื่อเสียง-เกียรติยศ-อำนาจ การเป็นคนใจนักเลง
การอนุเคราะห์ซึ่งกันและกัน การเป็นคนเปิดเผย การมีรสนิยมต่อศิลปะและการผ่อนคลาย
การนับถือผู้ใหญ่ การเป็นคนเดินสายกลาง การมีความกตัญญู การมีศีลธรรม การใฝ่หา
ความรู้ และความมีอิสระของตนเอง

1.2 บิคาจากครอบครัวระดับนี้เห็นว่าบุคลิกลักษณะที่สำคัญในระดับต่ำคือ การเดิน
สายกลาง และความสุภาพ-กลมถน-รักษาระเบียบประเพณี

1.3 ไม่มีบุคลิกลักษณะใดเลยที่บิคาจากครอบครัวระดับนี้เห็นว่าสำคัญในระดับสูง

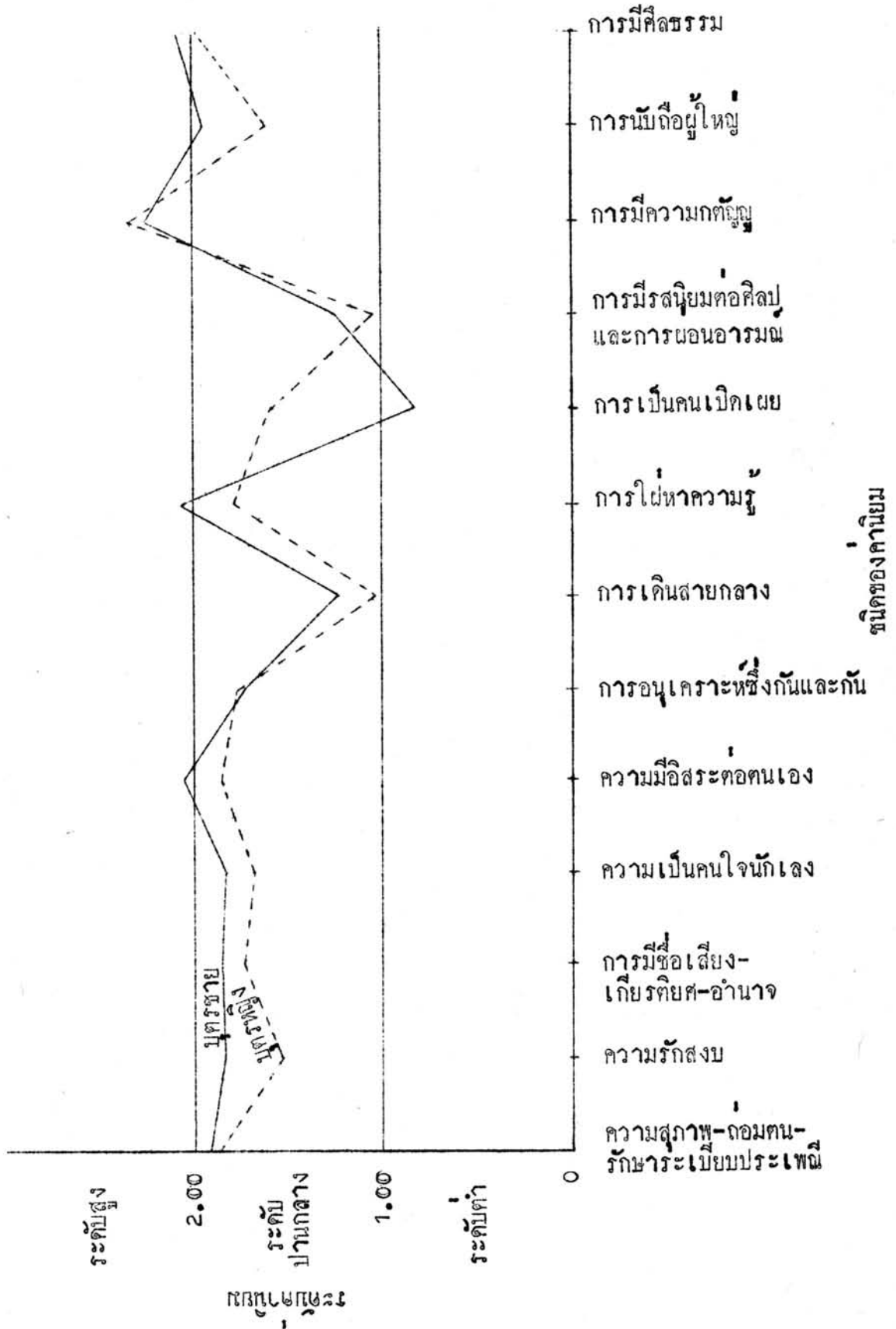
2. ค่านิยมของบิคาครอบครัวระดับกลางที่มีต่อบุตรหญิง

2.1 บิคาครอบครัวระดับนี้เห็นว่า บุคลิกลักษณะที่สำคัญในระดับสูงที่บุตรหญิงควรมี
มีคือ การใฝ่หาความรู้ การมีความกตัญญู การมีศีลธรรม และการอนุเคราะห์ซึ่งกันและกัน

2.2 บุคลิกลักษณะที่บิคาจากครอบครัวระดับนี้เห็นว่าสำคัญในระดับปานกลางที่
บุตรหญิงควรมีคือ ความสุภาพ-กลมถน-รักษาระเบียบประเพณี การมีชื่อเสียง-เกียรติยศ-
อำนาจ ความรักสงบ ความมีใจนักเลง การมีอิสระของตนเอง การเดินสายกลาง การเป็น
คนเปิดเผย การมีรสนิยมต่อศิลปะและการผ่อนคลาย และการนับถือผู้ใหญ่

2.3 ไม่มีบุคลิกลักษณะใดเลยที่บิคาจากครอบครัวระดับนี้เห็นว่าสำคัญในระดับต่ำ
ที่บุตรหญิงควรมี

แบบภูมิที่ 3 ระดับค่านิยมของบัณฑิตจากกรอบคิระคัมตำตำที่มีต่อบุตรชายและบุตรหญิง



แผนภูมิที่ 3 แสดงระดับค่านิยมที่บิคาจากครอบครัวระดับต่ำให้แก่บุคลิกลักษณะ ทั้ง 13 ประการ ของบุตรชายและบุตรหญิง เส้นกราฟทั้ง 2 ของแผนภูมิที่ 3 ชี้ให้เห็น ระดับค่านิยมของบิคาจากครอบครัวระดับต่ำดังนี้

1. ค่านิยมของบิคาจากครอบครัวระดับต่ำที่มีต่อบุตรชาย

1.1 บิคาครอบครัวระดับนี้เห็นว่า บุคลิกลักษณะที่สำคัญในระดับสูงที่บุตรชายควรจะมีคือ ความมีอิสระต่อตนเอง การใฝ่หาความรู้ การมีความกตัญญู และการมีศีลธรรม

1.2 บุคลิกลักษณะที่บิคาครอบครัวระดับนี้เห็นว่าสำคัญในระดับปานกลางที่บุตรชายควรจะมีคือ ความสุภาพ - ถ่อมตน - รักษาระเบียบประเพณี ความรักสงบ การมีชื่อเสียง-เกียรติยศ-อำนาจ การเป็นคนใจนักเลง การอนุเคราะห์ซึ่งกันและกัน การเดินสายกลาง การมีรสนิยมต่อศิลปะและการผ่อนคลาย และการนับถือผู้ใหญ่

1.3 บุคลิกลักษณะที่บิคาครอบครัวระดับนี้เห็นว่าสำคัญในระดับต่ำที่บุตรชายควรมีคือ การเป็นคนเปิดเผย

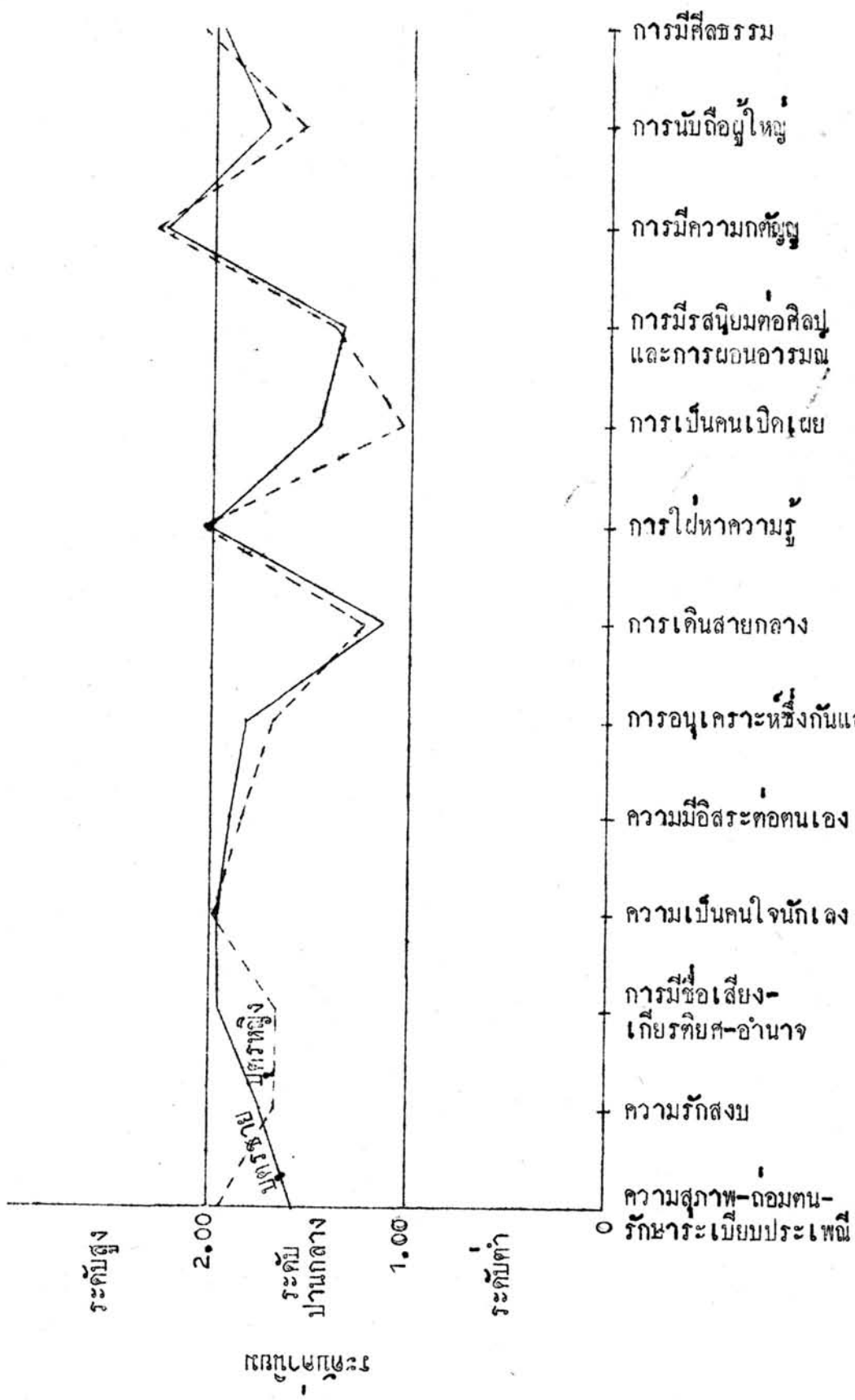
2. ค่านิยมของบิคาจากครอบครัวระดับต่ำที่มีต่อบุตรหญิง

2.1 บิคาครอบครัวระดับนี้เห็นว่า บุคลิกลักษณะที่สำคัญในระดับสูงที่บุตรหญิงควรมีคือ การมีความกตัญญู

2.2 บุคลิกลักษณะที่บิคาครอบครัวระดับนี้เห็นว่าสำคัญในระดับปานกลางที่บุตรหญิงควรมีคือ ความสุภาพ-ถ่อมตน-รักษาระเบียบประเพณี ความรักสงบ การมีชื่อเสียง-เกียรติยศ - อำนาจ การมีใจนักเลง การมีอิสระต่อตนเอง การอนุเคราะห์ซึ่งกันและกัน การเดินสายกลาง การใฝ่หาความรู้ การเป็นคนเปิดเผย การมีรสนิยมต่อศิลปะและการผ่อนคลาย การมีศีลธรรม และการนับถือผู้ใหญ่

2.3 ไม่มีบุคลิกลักษณะด้านใดเลยที่บิคาครอบครัวระดับนี้เห็นว่าสำคัญในระดับต่ำที่บุตรหญิงควรมี

แผนภูมิที่ 4 ระดับค่านิยมของบารจากกรอบค้วระดับสูงที่มีต่อบุรุษหญิงและบุรุษชาย



ชนิดของค่านิยม

แผนภูมิที่ 4 แสดงระดับค่านิยมที่มารดาจากครอบครัวระดับสูงให้แก่บุคลิกลักษณะ ทั้ง 13 ประการ ของบุตรชายและบุตรหญิง เส้นกราฟทั้ง 2 ในแผนภูมิที่ 4 ชี้ให้เห็น ระดับค่านิยมของมารดาจากครอบครัวระดับสูงดังนี้

1. ค่านิยมของมารดาครอบครัวระดับสูงที่มีต่อบุตรชาย

1.1 มารดาจากครอบครัวระดับนี้เห็นว่า บุคลิกลักษณะที่สำคัญในระดับสูงที่บุตรชาย ควรจะมีคือ การมีความกตัญญู และการไม่หาความรู้

1.2 บุคลิกลักษณะที่มารดาครอบครัวระดับนี้เห็นว่าสำคัญในระดับปานกลางที่บุตรชาย ควรจะมีคือ ความสุภาพ-ถ่อมตน-รักษาระเบียบประเพณี ความรักสงบ การมีชื่อเสียง-เกียรติยศ-อำนาจ การเป็นคนใจนักเลง ความมีอิสระต่อตนเอง การอนุเคราะห์ซึ่งกันและกัน การเดินสายกลาง การเป็นคนเปิดเผย การมีรสนิยมต่อศิลปะและการผ่อนคลาย การมี ศีลธรรม และการนับถือผู้ใหญ่

1.3 ไม่มีบุคลิกลักษณะค่านิยมใดเลยที่มารดาครอบครัวระดับนี้เห็นว่าสำคัญในระดับต่ำ ที่บุตรชายควรมี

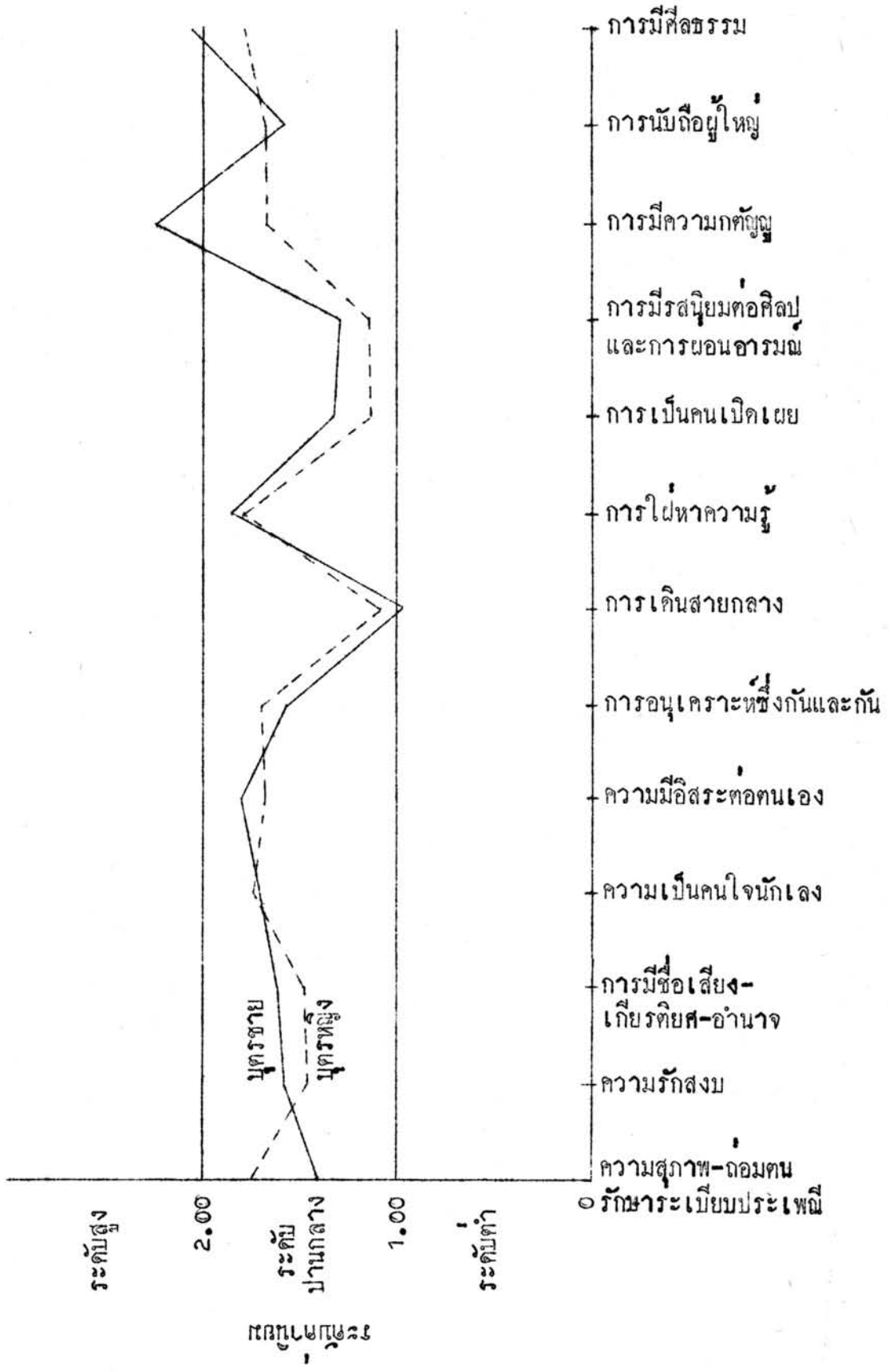
2. ค่านิยมของมารดาครอบครัวระดับสูงที่มีต่อบุตรหญิง

2.1 มารดาจากครอบครัวระดับนี้เห็นว่า บุคลิกลักษณะที่สำคัญในระดับสูงที่บุตรหญิง ควรจะมีคือ การไม่หาความรู้ การมีความกตัญญู และการมีศีลธรรม

2.2 บุคลิกลักษณะที่มารดาครอบครัวระดับนี้เห็นว่าสำคัญในระดับปานกลางที่บุตรหญิงควรมีคือ ความสุภาพ-ถ่อมตน-รักษาระเบียบประเพณี ความรักสงบ การมีชื่อเสียง-เกียรติยศ-อำนาจ การเป็นคนใจนักเลง การมีอิสระต่อตนเอง การอนุเคราะห์ซึ่งกันและกัน การเดินสายกลาง การเป็นคนเปิดเผย การมีรสนิยมต่อศิลปะและการผ่อนคลาย และการ นับถือผู้ใหญ่

2.3 ไม่มีบุคลิกลักษณะค่านิยมใดเลยที่มารดาครอบครัวระดับนี้เห็นว่าสำคัญในระดับต่ำที่บุตรหญิงควรมี

แผนภูมิที่ 5 ระดับค่านิยมของมารดาจากครอบครัวระดับกลางที่มีบุตรชายและบุตรหญิง



ชนิดของค่านิยม

แผนภูมิที่ 5 แสดงระดับค่านิยมที่มารดาจากครอบครัวระดับกลางให้แก่บุคลิกลักษณะทั้ง 13 ประการ ของบุตรชายและบุตรหญิง เส้นกราฟทั้ง 2 ในแผนภูมิที่ 5 ชี้ให้เห็นระดับค่านิยมของมารดาจากครอบครัวระดับกลางดังนี้

1. ค่านิยมของมารดาจากครอบครัวระดับกลางที่มีต่อบุตรชาย

1.1 มารดาจากครอบครัวระดับนี้เห็นว่า บุคลิกลักษณะที่สำคัญในระดับสูงที่บุตรชายควรจะมีคือ การมีความกตัญญู และการมีศีลธรรม

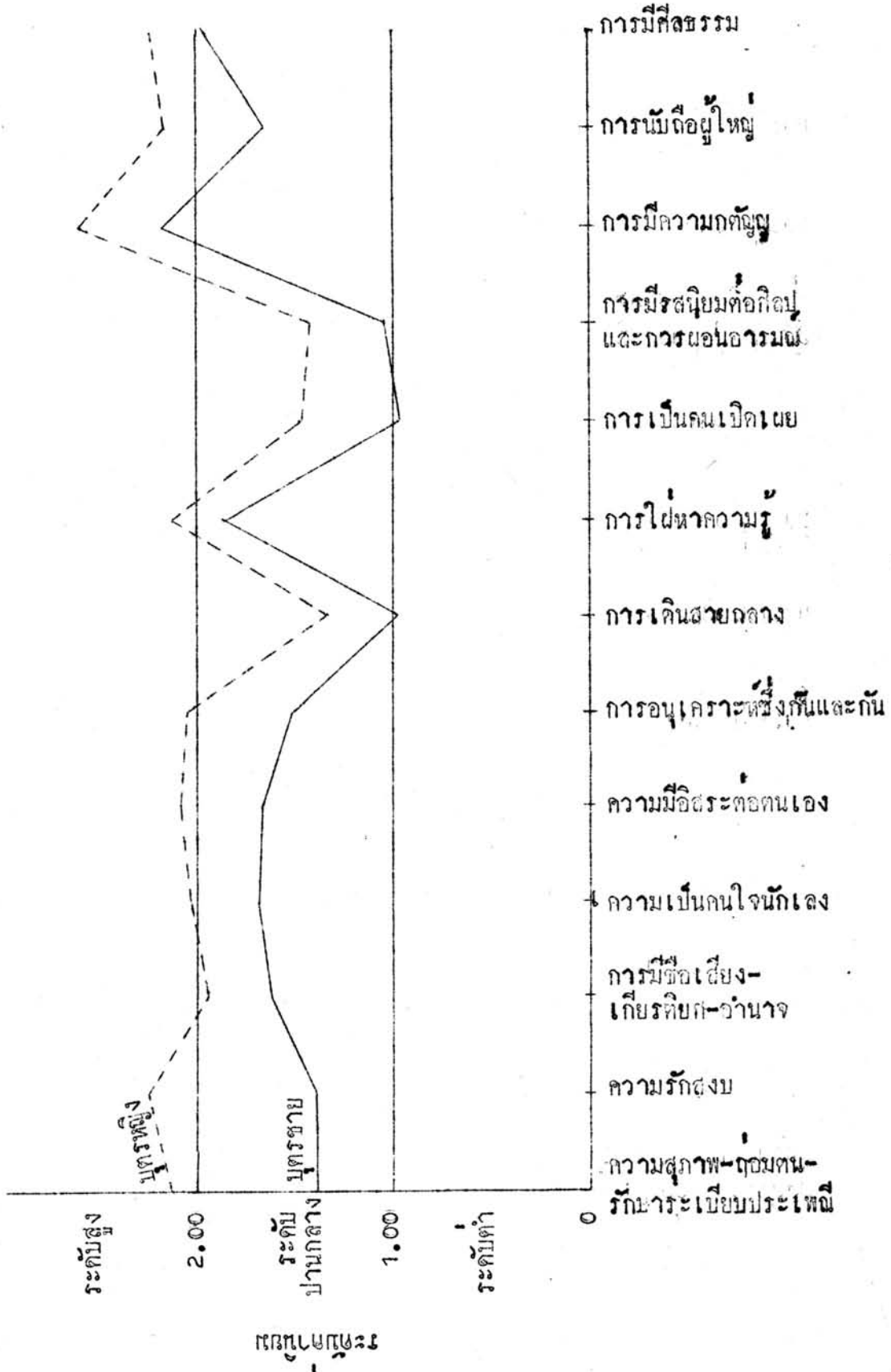
1.2 บุคลิกลักษณะที่มารดาครอบครัวระดับนี้เห็นว่าสำคัญในระดับปานกลางที่บุตรชายควรจะมีคือ ความสุภาพ-ถ่อมตน-รักษาระเบียบประเพณี ความรักสงบ การมีชื่อเสียงเกียรติยศ-อำนาจ การเป็นคนใจนักเลง ความมีอิสระของตนเอง การอนุเคราะห์ซึ่งกันและกัน การไฝหาความรู้ การเป็นคนเปิดเผย การมีรสนิยมต่อศิลปะและการผ่อนอารมณ์ และการนับถือผู้ใหญ่

1.3 บุคลิกลักษณะที่มารดาครอบครัวระดับนี้เห็นว่าสำคัญในระดับต่ำที่บุตรชายควรจะมีคือ การเดินสายกลาง

2. ค่านิยมของมารดาจากครอบครัวระดับกลางที่มีต่อบุตรหญิง

2.1 มารดาจากครอบครัวระดับนี้เห็นว่า บุตรหญิงควรจะมีบุคลิกลักษณะทั้ง 13 ประการ ในระดับปานกลางทั้งสิ้น คือ ความสุภาพ-ถ่อมตน-รักษาระเบียบประเพณี ความรักสงบ การมีชื่อเสียง-เกียรติยศ-อำนาจ การมีใจนักเลง ความมีอิสระของตนเอง การอนุเคราะห์ซึ่งกันและกัน การเดินสายกลาง การไฝหาความรู้ การเป็นคนเปิดเผย การมีรสนิยมต่อศิลปะและการผ่อนอารมณ์ การมีความกตัญญู การนับถือผู้ใหญ่ และการมีศีลธรรม

แผนภูมิที่ 6 ระดับค่านิยมของมารดาจากกรอบควีระดับค่าที่มีต่อบุตรชายและบุตรหญิง



แผนภูมิที่ 6 แสดงระดับค่านิยมที่มารดาจากครอบครัวระดับต่ำให้แก่บุคลิกลักษณะทั้ง 13 ประการ ของบุตรชายและบุตรหญิง เส้นกราฟทั้ง 2 ในแผนภูมิที่ 6 ชี้ให้เห็นระดับค่านิยมของมารดาจากครอบครัวระดับต่ำดังนี้

1. ค่านิยมของมารดาจากครอบครัวระดับต่ำที่มีต่อบุตรชาย

1.1 มารดาจากครอบครัวระดับนี้เห็นว่าบุคลิกลักษณะที่สำคัญในระดับสูงที่บุตรชายควรจะมีคือ การมีความกตัญญู

1.2 บุคลิกลักษณะที่มารดาครอบครัวระดับนี้เห็นว่าสำคัญในระดับปานกลางที่บุตรชายควรจะมีคือ ความสุภาพ-ถ่อมตน-รักษาระเบียบประเพณี ความรักสงบ การมีชื่อเสียง-เกียรติยศ-อำนาจ การเป็นคนใจนักเลง การมีอิสระต่อตนเอง การอนุเคราะห์ซึ่งกันและกัน การใฝ่หาความรู้ การมีรสนิยมต่อศิลปะและการผ่อนคลาย การมีศีลธรรม และการนับถือผู้ใหญ่

1.3 บุคลิกลักษณะที่มารดาครอบครัวระดับนี้เห็นว่าสำคัญในระดับต่ำที่บุตรชายควรจะมีคือ การเดินสายกลาง และการเป็นคนเปิดเผย

2. ค่านิยมของมารดาจากครอบครัวระดับต่ำที่มีต่อบุตรหญิง

2.1 มารดาจากครอบครัวระดับนี้เห็นว่า บุคลิกลักษณะที่สำคัญในระดับสูงที่บุตรหญิงควรจะมีคือความรักสงบ ความมีอิสระต่อตนเอง การใฝ่หาความรู้ การนับถือผู้ใหญ่ ความสุภาพ-ถ่อมตน-รักษาระเบียบประเพณี การเป็นคนใจนักเลง การอนุเคราะห์ซึ่งกันและกัน การมีความกตัญญู และการมีศีลธรรม

2.2 บุคลิกลักษณะที่มารดาครอบครัวระดับนี้เห็นว่าสำคัญในระดับปานกลางที่บุตรหญิงควรจะมีคือ การมีชื่อเสียง-เกียรติยศ-อำนาจ การเดินสายกลาง การเป็นคนเปิดเผย การมีรสนิยมต่อศิลปะและการผ่อนคลาย

2.3 ไม่มีบุคลิกลักษณะด้านใดเลยที่มารดาครอบครัวระดับนี้เห็นว่าสำคัญในระดับต่ำที่บุตรหญิงควรมี

ตอนที่ 2

เปรียบเทียบค่านิยมประการที่ 1-13 ของบิดาและมารดาที่มีบุตรชายและที่มีบุตรหญิงจากครอบครัวต่างระดับกันที่ละค่านิยม นำผลการวิเคราะห์เสนอแยกตามค่านิยมดังต่อไปนี้

ค่านิยมที่ 1 ความสุภาพ-ถ่อมตน-รักษาระเบียบประเพณี

ก. ค่านิยมของบิดา

บิดาจากครอบครัวระดับสูง ระดับกลาง และระดับต่ำ ให้คะแนนเฉลี่ยค่านิยมต่อบุคลิกลักษณะ เรื่อง ความสุภาพ-ถ่อมตน-รักษาระเบียบประเพณีของบุตร ดังนี้

ตารางที่ 3 คะแนนเฉลี่ยค่านิยมในเรื่อง ความสุภาพ-ถ่อมตน-รักษาระเบียบประเพณี ในบุตรของบิดาที่มีบุตรชายและบุตรหญิง แยกตามระดับฐานะทางสังคม-เศรษฐกิจ ของครอบครัว

| เพศของบุตร | คะแนนเฉลี่ยของบิดาครอบครัวระดับ | | | |
|------------|---------------------------------|--------|--------|--------|
| | สูง | กลาง | ต่ำ | รวม |
| ชาย | 1.5012 | .9882 | 1.8994 | 1.4649 |
| หญิง | 1.9017 | 1.9211 | 1.9029 | 1.9086 |
| รวม | 1.7044 | 1.4547 | 1.9011 | x x x |

ผู้วิจัยได้นำคะแนนที่ได้จากการให้คะแนนค่านิยมด้านนี้ของบิดาและมารดาแต่ละครอบครัวมาวิเคราะห์หาความแปรปรวน สรุปผลได้ดังนี้

ตารางที่ 4 สรุปผลการวิเคราะห์ความแปรปรวนของคะแนนนิยมในเรื่อง
 ความสุภาพ-ठอมตน-รักษาระเบียบประเพณี ของบุตรชายและ
 หญิง จากบิดา 3 ระดับครอบครัว

| แหล่งแห่งความแปรปรวน | df | SS | MS | F |
|--|-----|-------|------|--------|
| ระหว่างกลุ่ม | 5 | 12.13 | | |
| ระหว่างเพศของบุตร | 1 | 5.03 | 5.03 | 15.72* |
| ระหว่างระดับครอบครัว | 2 | 3.41 | 1.70 | 5.31* |
| ปฏิกริยาร่วมระดับครอบครัวและเพศของบุตร ภายในกลุ่ม | 2 | 3.69 | 1.85 | 5.78* |
| | 96 | 30.79 | .32 | |
| รวม | 101 | 42.92 | | |

* $P < .05$

.05 $F_{1,96} = 3.94$, .05 $F_{2,96} = 3.09$

ตารางที่ 5 เปรียบเทียบความแตกต่างของคะแนนนิยมโดยเฉลี่ยในเรื่อง
 ความสุภาพ-ठอมตน-รักษาระเบียบประเพณี ในบุตรรวมทั้งสอง
 เพศ ระหว่างบิดาที่มาจากครอบครัวต่างระดับกัน

| คะแนนเฉลี่ย (\bar{X}) ของบิดา ครอบครัวระดับ | ผลต่างระหว่างคะแนนเฉลี่ย ของบิดา ครอบครัวระดับ | ค่า R ที่ใช้ตัดสินความมี นัยสำคัญ |
|--|--|--------------------------------------|
| กลาง (1) 1.4547 | กลางกับสูง .2497 | $R_2 = .2741$ |
| สูง (2) 1.7044 | กลางกับต่ำ .4464* | $R_3 = .2885$ |
| ต่ำ (3) 1.9011 | สูงกับต่ำ .1967 | $R_2 = .2741$ |

* $P < .05$

ตารางที่ 6 เปรียบเทียบความแตกต่างของคะแนนค่านิยมโดยเฉลี่ยของมิดา จากครอบครัวทั้ง 3 ระดับในเรื่องความสุภาพ - ถ่อมตน - รักษาระเบียบประเพณีที่มิดาคอบุตรชายกับบุตรหญิง

| ระดับ ครอบครัว | คะแนนเฉลี่ย (\bar{X}) | | ผลต่างระหว่างคะแนนเฉลี่ย ของมิดาคอบุตรทั้งสองเพศ | ค่า R ที่ใช้ตัดสิน ความมี นัยสำคัญ |
|-------------------|---------------------------|------------|---|--|
| | คอบุตรชาย | คอบุตรหญิง | | |
| สูง | 1.5012 | 1.9017 | .4005* | $R_2 = .3465$ |
| กลาง | .9882 | 1.9211 | .9329* | |
| ต่ำ | 1.8994 | 1.9029 | .0035 | |

* P .05

ตารางที่ 7 เปรียบเทียบความแตกต่างคะแนนค่านิยมโดยเฉลี่ยของมิดาจาก ครอบครัวต่างระดับกัน คือระดับสูง ระดับกลาง และระดับต่ำ ในเรื่องความสุภาพ - ถ่อมตน - รักษาระเบียบประเพณี ของบุตร จำแนกตามเพศของบุตร

| เพศของบุตร | คะแนนเฉลี่ย (\bar{X}) ของมิดา | | ผลต่างระหว่างคะแนนเฉลี่ย ของมิดา | ค่า R ที่ใช้ตัดสิน ความมีนัยสำคัญ |
|------------|-----------------------------------|---------------|-------------------------------------|--------------------------------------|
| | ครอบครัวระดับ | ครอบครัวระดับ | | |
| บุตรชาย | กลาง (1) | .9882 | กลางกับสูง .5130* | $R_2 = .3465$ |
| | สูง (2) | 1.5012 | กลางกับต่ำ .9112* | $R_3 = .3645$ |
| | ต่ำ (3) | 1.8994 | สูงกับต่ำ .3982* | $R_2 = .3465$ |
| บุตรหญิง | สูง (1) | 1.9017 | สูงกับต่ำ .0012 | $R_2 = .3465$ |
| | ต่ำ (2) | 1.9029 | สูงกับกลาง .0194 | $R_3 = .3645$ |
| | กลาง (3) | 1.9211 | ต่ำกับกลาง .0182 | $R_2 = .3465$ |

ข. คำนิยมของมารดา

มารดาครอบครัวระดับสูง ระดับกลาง และระดับต่ำ ให้คะแนนเฉลี่ยค่านิยม
ต่อบุคลิกลักษณะเรื่อง ความสุภาพ-ถ่อมตน-รักษาระเบียบประเพณี ของบุตร ดังนี้

ตารางที่ 8 คะแนนเฉลี่ยค่านิยมในเรื่อง ความสุภาพ-ถ่อมตน-รักษาระเบียบ
ประเพณีในบุตร ของมารดาที่มีบุตรหญิงและบุตรชายแบ่งตาม
ระดับฐานะทางสังคม-เศรษฐกิจของครอบครัว

| เพศของบุตร | คะแนนเฉลี่ยของมารดาครอบครัวระดับ | | | |
|------------|----------------------------------|--------|--------|--------|
| | สูง | กลาง | ต่ำ | รวม |
| ชาย | 1.5770 | 1.4058 | 1.3758 | 1.4529 |
| หญิง | 1.9169 | 1.7552 | 2.1352 | 1.9357 |
| รวม | 1.7468 | 1.5806 | 1.7556 | xxx |

ผู้วิจัยได้นำคะแนนดิบที่ได้จากการให้คะแนนค่านิยมค่านับของมารดาแต่ละ
ครอบครัวมาวิเคราะห์หาความแปรปรวน สรุปผลได้ดังนี้

ตารางที่ 9 สรุปผลการวิเคราะห์ความแปรปรวนของคะแนนค่านิยมในเรื่อง
 ความสุภาพ - ถ่อมตน - รักษาระเบียบประเพณีของบุตรจาก
 มารดา 3 ระดับครอบครัว

| แหล่งแห่งความแปรปรวน | df | SS | MS | F |
|--|-----|-------|------|--------|
| ระหว่างกลุ่ม | 5 | 7.58 | | |
| ระหว่างเพศของบุตร | 1 | 5.94 | 5.94 | 22.58* |
| ระหว่างระดับครอบครัว | 2 | .66 | .33 | 1.27 |
| ปฏิกริยาร่วมระดับครอบครัวและเพศของบุตร ภายในกลุ่ม | 2 | .98 | .49 | 1.88 |
| | 96 | 25.35 | .26 | |
| รวม | 101 | 32.93 | | |

* $P < .05$

$.05 F_{1,96} = 3.94$, $.05 F_{2,96} = 3.09$

ตารางที่ 10 เปรียบเทียบความแตกต่างของคะแนนค่านิยมโดยเฉลี่ยของ
 มารดาจากครอบครัวทั้ง 3 ระดับ ในเรื่องความสุภาพ-ถ่อมตน
 รักษาระเบียบประเพณี ทอบุตรชายกับบุตรหญิง

| ระดับ ครอบครัว | คะแนนเฉลี่ย (\bar{X}) | | ผลต่างระหว่างคะแนนเฉลี่ย ของมารดาทอบุตรทั้งสองเพศ | ค่า R ที่ใช้ตัดสิน ความมีนัยสำคัญ |
|-------------------|---------------------------|------------|--|--------------------------------------|
| | ทอบุตรชาย | ทอบุตรหญิง | | |
| สูง | 1.5770 | 1.9169 | .3399 | $R_2 = .3472$ |
| กลาง | 1.4058 | 1.7552 | .3494* | |
| ต่ำ | 1.3758 | 2.1352 | .7594* | |

* $P < .05$

ค่า F ระหว่างครอบครัวในตารางที่ 9 ไม่มีนัยสำคัญทางสถิติที่ระดับ .05 แสดงว่า เมื่อพิจารณาบุตรรวมทั้งสองเพศแล้ว มารดาทั้ง 3 ระดับครอบครัวให้ค่านิยมแก่บุตรไม่แตกต่างกัน

ส่วนค่า F ระหว่างเพศของบุตรมีนัยสำคัญทางสถิติที่ระดับ .05 จึงได้ทดสอบความแตกต่างของการให้ค่านิยมของมารดาตามเพศของบุตรต่อไป เพื่อหว่ามารดาครอบครัวระดับใดบ้างที่ให้ค่านิยมแก่บุคลิกลักษณะเรื่อง ความสุภาพ-ถ่อมตน-รักษาระเบียบประเพณี สำหรับบุตรชายแตกต่างจากที่ให้แก่บุตรหญิง ดังตารางที่ 10 ปรากฏว่ามารดาครอบครัวระดับกลางและระดับต่ำให้ค่านิยมแก่บุตรหญิงสูงกว่าบุตรชาย ส่วนมารดาครอบครัวระดับสูงให้ค่านิยมแก่บุตรทั้ง 2 เพศ ไม่แตกต่างกัน

ค่านิยมที่ 2 ความรักสงบ

ก. ค่านิยมของบิดา

บิดาจากครอบครัวระดับสูง ระดับกลาง และระดับต่ำ ให้คะแนนค่านิยมเรื่องความรักสงบของบุตรโดยเฉลี่ย ดังนี้

ตารางที่ 11 คะแนนเฉลี่ยค่านิยมในเรื่องความรักสงบของบิดาที่มีบุตรชายและบุตรหญิง แบ่งตามระดับฐานะทางสังคม-เศรษฐกิจของครอบครัว

| เพศของบุตร | คะแนนเฉลี่ยของบิดาครอบครัวระดับ | | | |
|------------|---------------------------------|--------|--------|--------|
| | สูง | กลาง | ต่ำ | รวม |
| ชาย | 1.6988 | 1.3076 | 1.8241 | 1.6102 |
| หญิง | 1.8929 | 1.7424 | 1.5235 | 1.7196 |
| รวม | 1.7958 | 1.5250 | 1.6738 | xxx |

ผู้วิจัยได้นำคะแนนดิบที่ได้จากการให้คะแนนค่านิยมของบิดาแต่ละครอบครัวมาวิเคราะห์หาความแปรปรวน สรุปผลได้ดังนี้

ตารางที่ 12 สรุปผลการวิเคราะห์หาความแปรปรวนของคะแนนค่านิยมในเรื่องความรักสงบของบุตรวัยรุ่นชายหญิง จากบิดา 3 ระดับครอบครัว

| แหล่งแห่งความแปรปรวน | df | SS | MS | F |
|--|-----|-------|------|------|
| ระหว่างกลุ่ม | 5 | 3.95 | | |
| ระหว่างเพศของบุตร | 1 | .31 | .31 | .72 |
| ระหว่างระดับครอบครัว | 2 | 1.26 | .63 | 1.47 |
| ปฏิกริยาร่วมระดับครอบครัวและเพศของบุตรภายในกลุ่ม | 2 | 2.38 | 1.19 | 1.74 |
| ภายในกลุ่ม | 96 | 41.24 | .43 | |
| รวม | 101 | 45.19 | | |

* $P < .05,$

$.05 F_{1,96} = 3.94, .05 F_{2,96} = 3.09$

ค่า F ทุกค่าในตารางที่ 12 ไม่มีนัยสำคัญที่ระดับ .05 หมายความว่า

1. เมื่อรวมทุกระดับครอบครัว บิดาเห็นว่าบุตรหญิงควรจะมีบุคลิกลักษณะเรื่องความรักสงบเท่า ๆ กับบุตรชาย
2. เมื่อพิจารณาบุตรรวมทั้งสองเพศแล้ว บิดาในครอบครัวทุกระดับให้ค่านิยมเรื่องความรักสงบไม่แตกต่างกัน

ข. ค่านิยมของมารดา

มารดาจากครอบครัวระดับสูง ระดับกลาง และระดับต่ำ ให้คะแนนค่านิยมแก่บุคลิกลักษณะด้านนี้ของบุตรชายและบุตรหญิงโดยเฉลี่ย ดังแสดงไว้ในตารางที่ 13

ตารางที่ 13 คะแนนเฉลี่ยค่านิยมในเรื่องความรักสงบของมารดาที่มีบุตรชายและบุตรหญิง แบ่งตามระดับฐานะทางสังคม-เศรษฐกิจของครอบครัว

| เพศของบุตร | คะแนนเฉลี่ยของมารดาครอบครัวระดับ | | | |
|------------|----------------------------------|--------|--------|--------|
| | สูง | กลาง | ต่ำ | รวม |
| ชาย | 1.7255 | 1.5688 | 1.3935 | 1.5625 |
| หญิง | 1.6929 | 1.4305 | 2.2441 | 1.7892 |
| รวม | 1.7091 | 1.4997 | 1.8182 | xxx |

ผู้วิจัยได้นำคะแนนดิบที่ได้จากการให้คะแนนค่านิยมของมารดาแต่ละครอบครัว มาวิเคราะห์ความแปรปรวน สรุปผลได้ดังนี้

ตารางที่ 14 สรุปผลการวิเคราะห์ความแปรปรวนของคะแนนค่านิยมในเรื่องความรักสงบของบุตรจากมารดา 3 ระดับครอบครัว

| แหล่งแห่งความแปรปรวน | df | SS | MS | F |
|--|-----|-------|------|-------|
| ระหว่างกลุ่ม | 5 | 8.10 | | |
| ระหว่างเพศของบุตร | 1 | 1.31 | 1.31 | 3.05 |
| ระหว่างระดับครอบครัว | 2 | 1.78 | .89 | 2.07 |
| ปฏิกริยาร่วมระดับครอบครัวและเพศของบุตร | 2 | 5.01 | 2.51 | 5.84* |
| ภายในกลุ่ม | 96 | 41.13 | .43 | |
| รวม | 101 | 49.23 | | |

* $P < .05$

.05 $F_{1,96} = 3.94$, .05 $F_{2,96} = 3.09$

ตารางที่ 15 เปรียบเทียบความแตกต่างของคะแนนเฉลี่ยโดยเฉลี่ยของมารดาจากครอบครัวทั้ง 3 ระดับในเรื่องความรักสงบ ต่อบุตรชายกับบุตรหญิง

| ระดับครอบครัว | คะแนนเฉลี่ย (\bar{X}) | | ผลต่างระหว่างคะแนนเฉลี่ยของมารดาต่อบุตรทั้งสองเพศ | ค่า R ที่ใช้ตัดสินความมีนัยสำคัญ |
|---------------|---------------------------|-------------|---|----------------------------------|
| | ต่อบุตรชาย | ต่อบุตรหญิง | | |
| สูง | 1.7255 | 1.6929 | .0326 | $R_2 = .4463$ |
| กลาง | 1.5688 | 1.4305 | .1383 | |
| ต่ำ | 1.3935 | 2.2441 | .8506* | |

* $P < .05$

ตารางที่ 16 เปรียบเทียบความแตกต่างของคะแนนเฉลี่ยของมารคาจาก
ครอบครัวต่างระดับกัน คือ ระดับสูง ระดับกลาง และระดับ
ต่ำ ในเรื่องความรักสงบของบุตร จำแนกตามเพศของบุตร

| เพศ ของบุตร | คะแนนเฉลี่ย (x) ของมารคา ครอบครัวระดับ | ผลต่างระหว่างคะแนนเฉลี่ย ของมารคา ครอบครัวระดับ | ค่า R ที่ใช้ตัดสิน ความมีนัยสำคัญ |
|----------------|--|---|--------------------------------------|
| บุตรชาย | ต่ำ (1) 1.3935 | ต่ำกับกลาง .1753 | $R_2 = .4463$ |
| | กลาง (2) 1.5688 | ต่ำกับสูง .3320 | $R_3 = .4698$ |
| | สูง (3) 1.7255 | กลางกับสูง .1567 | $R_2 = .4463$ |
| บุตรหญิง | กลาง (1) 1.4305 | กลางกับสูง .2624 | $R_2 = .4463$ |
| | สูง (2) 1.6929 | กลางกับต่ำ .8136* | $R_3 = .4698$ |
| | ต่ำ (3) 2.2441 | สูงกับต่ำ .5512* | $R_2 = .4463$ |

* $P < .05$

ค่า F ปฏิกริยารวมในตารางที่ 14 มีนัยสำคัญที่ระดับ .05 ทั้งนี้จึงได้
ทดสอบความแตกต่างของการให้ค่านิยมเรื่องความรักสงบระหว่างมารคาที่มีบุตรชาย
กับมารคาที่มีบุตรหญิงที่ระดับครอบครัว สรุปผลดังตารางที่ 15 คือเฉพาะมารคา
ครอบครัวระดับต่ำเห็นว่า บุคลิกลักษณะค่านิยมนี้สำคัญสำหรับบุตรหญิงมากกว่าบุตรชาย
ส่วนมารคาครอบครัวระดับสูงและระดับกลางให้ค่านิยมค่านิยมนี้แก่บุตรหญิงไม่แตกต่างจาก
ที่ให้แก่บุตรชาย

จากนั้นได้ทดสอบความแตกต่างของการให้ค่านิยมค่านิยมนี้ของมารคาจากครอบครัว
ต่างระดับกัน โดยแยกเป็นค่านิยมที่มีต่อบุตรชายครั้งหนึ่ง กับค่านิยมที่มีต่อบุตรหญิงอีก
ครั้งหนึ่ง สรุปผลดังตารางที่ 16 คือ

1. ค่านิยมที่มีต่อบุุตรชาย มารดาทั้ง 3 ระดับครอบครัวต่างให้ค่านิยมแก่บุุคลิก
ลักษณะเรื่องความรักสงบว่าสำคัญสำหรับบุุตรชายของคนเท่า ๆ กัน

2. ค่านิยมที่มีต่อบุุตรหญิง มารดาจากครอบครัวระดับค่าให้ค่านิยมแก่บุุคลิก
ลักษณะค่านนี้สำหรับบุุตรหญิงแตกต่างจากครอบครัวระดับสูง และระดับกลาง อย่างมี
นัยสำคัญที่ระดับ .05 มารดาจากครอบครัวระดับค่าเห็นว่าบุุคลิกลักษณะเรื่องความรักสงบ
สำคัญสำหรับบุุตรหญิงควรมีสูงกว่ามารดาครอบครัวระดับสูง และระดับกลาง ส่วนความ
แตกต่างของค่านนี้ของมารดาที่มีต่อบุุตรหญิงในครอบครัวระดับสูงกับระดับกลาง
ไม่มีนัยสำคัญที่ระดับ .05

ค่านิยมที่ 3 การมีชื่อเสียง-เกียรติยศ-อำนาจ

ก. ค่านิยมของบิคา

บิคาจากครอบครัวระดับสูง ระดับกลางและระดับต่ำ ให้คะแนนค่านิยมต่อบุคคลลักษณะของบุรุษชายและบุรุษหญิงในเรื่องการมีชื่อเสียง-เกียรติยศ-อำนาจ โดยเฉลี่ยดังนี้

ตารางที่ 17 คะแนนเฉลี่ยค่านิยมในเรื่องการมีชื่อเสียง-เกียรติยศ-อำนาจของบิคาที่มีบุรุษชายและบุรุษหญิง แบ่งตามระดับฐานะทางสังคม-เศรษฐกิจของครอบครัว

| เพศของบุตร | คะแนนเฉลี่ยของบิคาครอบครัวระดับ | | | |
|------------|---------------------------------|--------|--------|--------|
| | สูง | กลาง | ต่ำ | รวม |
| ชาย | 1.7800 | 1.5412 | 1.8276 | 1.7163 |
| หญิง | 1.6476 | 1.7094 | 1.7253 | 1.6941 |
| รวม | 1.7138 | 1.4169 | 1.7765 | xxx |

ผู้วิจัยได้นำคะแนนดิบที่ได้จากการให้คะแนนค่านิยมค่านี้นี้ของบิคาแต่ละระดับครอบครัวมาวิเคราะห์หาความแปรปรวน สรุปผลได้ดังนี้

ตารางที่ 18 สรุปผลการวิเคราะห์ความแปรปรวนของคะแนนค่านิยมในเรื่อง
การมีชื่อเสียง-เกียรติยศ-อำนาจ ของบุตร จากบิดา 3 ระดับ
ครอบครัว

| แหล่งแห่งความแปรปรวน | df | SS | MS | F |
|--|-----|-------|-----|------|
| ระหว่างกลุ่ม | 5 | .88 | | |
| ระหว่างเพศของบุตร | 1 | .02 | .02 | .10 |
| ระหว่างระดับครอบครัว | 2 | .04 | .20 | 1.00 |
| ปฏิกริยาร่วมระดับครอบครัวและเพศของบุตร ภายในกลุ่ม | 2 | .46 | .23 | 1.15 |
| | 96 | 19.19 | .20 | |
| รวม | 101 | 20.07 | | |

* $P < .05$

$.05 F_{1,96} = 3.94$, $.05 F_{2,96} = 3.09$

ค่า F ทุกค่าในตารางที่ 18 ไม่มีนัยสำคัญที่ระดับ .05 หมายความว่า

- เมื่อรวมทุกระดับครอบครัว บิดาเห็นว่า การมีชื่อเสียง-เกียรติยศ-อำนาจ สำคัญสำหรับบุตรหญิงเท่า ๆ กับบุตรชาย
- เมื่อพิจารณาบุตรรวมทั้งสองเพศแล้ว บิดาในครอบครัวทุกระดับให้ค่านิยม เรื่อง การมีชื่อเสียง-เกียรติยศ-อำนาจ ไม่แตกต่างกัน

ข. ค่านิยมของมารดา

มารดาครอบครัวระดับสูง ระดับกลาง และระดับต่ำ ให้คะแนนค่านิยมแก่
บุคลิกลักษณะในเรื่องการมีชื่อเสียง-เกียรติยศ-อำนาจ สำหรับบุตรชายและบุตรหญิง
โดยเฉลี่ย ดังนี้

ตารางที่ 19 คะแนนเฉลี่ยค่านิยมในเรื่องการมีชื่อเสียง-เกียรติยศ-อำนาจ
ของมารดาที่มีบุตรหญิงและบุตรชาย แบ่งตามระดับฐานะทางสังคม-
เศรษฐกิจ ของครอบครัว

| เพศของบุตร | คะแนนเฉลี่ยของมารดาครอบครัวระดับ | | | |
|------------|----------------------------------|--------|--------|--------|
| | สูง | กลาง | ต่ำ | รวม |
| ชาย | 1.9205 | 1.5923 | 1.6235 | 1.7122 |
| หญิง | 1.6711 | 1.4782 | 1.9294 | 1.6929 |
| รวม | 1.7958 | 1.5441 | 1.7764 | xxx |

ผู้วิจัยได้นำคะแนนดิบที่ได้จากการให้คะแนนค่านิยมของมารดาแต่ละครอบครัว
มาวิเคราะห์หาความแปรปรวน สรุปผลได้ดังนี้

ตารางที่ 20 สรุปผลการวิเคราะห์ความแปรปรวนของคะแนนนิยมในเรื่อง
การมีชื่อเสียง-เกียรติยศ-อำนาจ ของบุตรจากมารดา 3 ระดับ
ครอบครัว

| แหล่งแห่งความแปรปรวน | df | SS | MS | F |
|---------------------------------------|-----|-------|-----|-------|
| ระหว่างกลุ่ม | 5 | 2.87 | | |
| ระหว่างเพศของบุตร | 1 | .01 | .01 | .05 |
| ระหว่างระดับครอบครัว | 2 | 1.44 | .72 | 3.43* |
| ปฏิกริยารวมระดับครอบครัวและเพศของบุตร | 2 | 1.42 | .71 | 3.38* |
| ภายในกลุ่ม | 96 | 20.51 | .21 | |
| รวม | 101 | 23.38 | | |

* $P < .05$

$$.05F_{1,96} = 3.94 \quad , \quad .05F_{2,96} = 3.09$$

ตารางที่ 21 เปรียบเทียบความแตกต่างของคะแนนนิยมโดยเฉลี่ยในเรื่อง
การมีชื่อเสียง-เกียรติยศ-อำนาจ ในบุตรรวมทั้งสองเพศระหว่าง
มารดาที่มาจากครอบครัวต่างระดับกัน

| คะแนนเฉลี่ย (\bar{X}) ของมารดา ครอบครัวระดับ | ผลต่างระหว่างคะแนนเฉลี่ย ของมารดา ครอบครัวระดับ | ค่า R ที่ใช้ตัดสิน ความมีนัยสำคัญ |
|--|---|--------------------------------------|
| กลาง (1) 1.5441 | กลาง กับ ต่ำ .2323* | $R_2 = .2204$ |
| ต่ำ (2) 1.7764 | กลาง กับ สูง .2517* | $R_3 = .2319$ |
| สูง (3) 1.7958 | ต่ำ กับ สูง .0194 | $R_2 = .2204$ |

* $P < .05$

ตารางที่ 22 เปรียบเทียบความแตกต่างของคะแนนค่านิยมโดยเฉลี่ยของ
มารคาจากครอบครัวทั้ง 3 ระดับ ในเรื่องการมีชื่อเสียง-
เกียรติยศ - อำนาจ ที่มีต่อบุตรชายและบุตรหญิง

| ระดับ ครอบครัว | คะแนนเฉลี่ย (\bar{X}) | | ผลต่างระหว่างคะแนนเฉลี่ย | ค่า R ที่ใช้ตัดสิน |
|-------------------|---------------------------|-------------|---------------------------|--------------------|
| | ต่อบุตรชาย | ต่อบุตรหญิง | ของมารคาต่อบุตรทั้งสองเพศ | ความมีนัยสำคัญ |
| สูง | 1.9205 | 1.6711 | .2494 | $R_2 = .3108$ |
| กลาง | 1.5923 | 1.4782 | .1141 | |
| ต่ำ | 1.6235 | 1.9294 | .3059 | |

* $P < .05$

ตารางที่ 23 เปรียบเทียบความแตกต่างของคะแนนค่านิยมโดยเฉลี่ยของ
มารคาจากครอบครัวต่างระดับกัน คือระดับสูง ระดับกลาง
และระดับต่ำ ในเรื่องการมีชื่อเสียง เกียรติยศ และอำนาจ
ของบุตร จำแนกตามเพศของบุตร

| เพศของบุตร | คะแนนเฉลี่ย (\bar{X}) | | ผลต่างระหว่างคะแนนเฉลี่ย | ค่า R ที่ใช้ตัดสิน |
|------------|---------------------------|----------|--------------------------|--------------------|
| | ของมารคา | ของมารคา | | |
| | ครอบครัวระดับ | | ของมารคา | ความมีนัยสำคัญ |
| | | | ครอบครัวระดับ | |
| บุตรชาย | กลาง (1) | 1.5923 | กลางกับต่ำ .0312 | $R_2 = .3108$ |
| | ต่ำ (2) | 1.6235 | กลางกับสูง .3282* | $R_3 = .3271$ |
| | สูง (3) | 1.9205 | ต่ำกับสูง .2970 | $R_2 = .3108$ |
| บุตรหญิง | กลาง (1) | 1.4782 | กลางกับสูง .1929 | $R_2 = .3108$ |
| | สูง (2) | 1.6711 | กลางกับต่ำ .4512* | $R_3 = .3277$ |
| | ต่ำ (3) | 1.9294 | สูงกับต่ำ .2583 | $R_2 = .3108$ |

* $P < .05$

ค่า F ระหว่างเพศของบุตรในตารางที่ 20 ไม่มีนัยสำคัญที่ระดับ .05 หมายความว่า เมื่อรวมทุกระดับครอบครัว มารดาเห็นว่าบุตรหญิงควรจะมีชื่อเสียง-เกียรติยศ-อำนาจ เท่า ๆ กับบุตรชาย

ส่วนค่า F ระหว่างระดับครอบครัว กับปฏิกริยารวมระหว่างระดับครอบครัวและเพศของบุตร มีนัยสำคัญที่ระดับ .05 จึงทดสอบความแตกต่างของการให้ค่านิยมของมารดาตามระดับครอบครัวเป็นคู่ต่อไป ปรากฏผลดังตารางที่ 21 คือ มารดาครอบครัวระดับต่ำกับระดับสูง ให้ค่านิยมเรื่องการมีชื่อเสียง-เกียรติยศ-อำนาจ สำหรับบุตรรวมทั้งสองเพศไม่แตกต่างกัน มารดาครอบครัวระดับกลางให้ค่านิยมค่านนี้ต่ำกว่ามารดาครอบครัวระดับสูง และระดับต่ำ

จากนั้น ได้ทดสอบความแตกต่างของการให้ค่านิยมของมารดาระหว่างค่านิยมที่ให้แก่บุตรชาย กับค่านิยมที่ให้แก่บุตรหญิงที่ระดับครอบครัว สรุปผลดังตารางที่ 22 คือ มารดาในครอบครัวทั้ง 3 ระดับ ให้ค่านิยมแก่การมีชื่อเสียง-เกียรติยศ-อำนาจ สำหรับบุตรชายไม่แตกต่างจากที่ให้แก่บุตรหญิง และได้ทดสอบความแตกต่างของการให้ค่านิยมของมารดาจากครอบครัวต่างระดับกันทีละคู่ เพื่อความมีครอบครัวระดับใดบ้างที่ให้ค่านิยมแตกต่างกัน โดยแยกทดสอบค่านิยมที่มีต่อบุตรหญิงครั้งหนึ่ง กับค่านิยมที่มีต่อบุตรชายอีกครั้งหนึ่ง สรุปผลตามตารางที่ 23 คือ

1. ค่านิยมที่มีต่อบุตรชาย ปรากฏว่า มารดาจากครอบครัวระดับต่ำ ให้ค่านิยมค่านนี้ไม่ต่างกับมารดาในครอบครัวระดับกลางและระดับสูง แต่มารดาครอบครัวระดับสูงเห็นว่า การมีชื่อเสียง-เกียรติยศ-อำนาจ สำคัญสำหรับบุตรชายสูงกว่ามารดาครอบครัวระดับกลาง

2. ค่านิยมที่มีต่อบุตรหญิง มารดาครอบครัวระดับสูงให้ค่านิยมค่านี้สำหรับ
บุตรหญิงไม่แตกต่างกันกับมารดาในครอบครัวระดับกลางและระดับต่ำ แต่มารดาครอบครัว
ระดับต่ำเห็นว่า การมีชื่อเสียง-เกียรติยศ-อำนาจ สำคัญสำหรับบุตรหญิงสูงกว่ามารดา
ครอบครัวระดับกลาง

ค่านิยมที่ 4 ความเป็นคนใจนักเลง

ก. ค่านิยมของบิคา

บิคาจากครอบครัวระดับสูง ระดับกลาง และระดับต่ำ ให้คะแนนค่านิยมเรื่องความเป็นคนใจนักเลงสำหรับบุตรหญิงและบุตรชายโดยเฉลี่ย ดังนี้

ตารางที่ 24 คะแนนเฉลี่ยค่านิยมในเรื่องความเป็นคนใจนักเลงของบิคาที่มีบุตรหญิงและบุตรชาย แบ่งตามระดับฐานะทางสังคม-เศรษฐกิจ ของครอบครัว

| เพศของบุตร | คะแนนเฉลี่ยของบิคาครอบครัวระดับ | | | |
|------------|---------------------------------|--------|--------|--------|
| | สูง | กลาง | ต่ำ | รวม |
| ชาย | 1.9218 | 1.4341 | 1.8129 | 1.7229 |
| หญิง | 1.7582 | 1.9124 | 1.6647 | 1.7798 |
| รวม | 1.8400 | 1.6732 | 1.7409 | xxx |

ผู้วิจัยได้นำคะแนนดิบที่ได้จากการให้คะแนนค่านิยมของบิคาแต่ละครอบครัว มาวิเคราะห์ความแปรปรวน สรุปผลได้ดังนี้

ตารางที่ 25 สรุปผลการวิเคราะห์ความแปรปรวนของคะแนนค่านิยมเรื่องความเป็นคนใจนักเลงของบุตร จากบิคา 3 ระดับครอบครัว

| แหล่งแห่งความแปรปรวน | df | SS | MS | F |
|--|-----|-------|-------|-------|
| ระหว่างกลุ่ม | 5 | 2.82 | | |
| ระหว่างเพศของบุตร | 1 | .16 | .16 | .50 |
| ระหว่างระดับครอบครัว | 2 | .47 | .235 | .75 |
| ปฏิกริยาร่วมระดับครอบครัวและเพศของบุตร | 2 | 2.19 | 1.095 | 3.44* |
| ภายในกลุ่ม | 96 | 31.06 | .320 | |
| รวม | 101 | 33.88 | | |

* $P < .05$

$.05 F_{1,96} = 3.94, .05 F_{2,96} = 3.09$

ตารางที่ 26 เปรียบเทียบความแตกต่างของคะแนนนิยมโดยเฉลี่ยของบิคา
จากครอบครัวทั้ง 3 ระดับในเรื่องความเป็นคนใจนักเลง ที่มีต่อ
บุตรหญิงกับบุตรชาย

| ระดับ ครอบครัว | คะแนนเฉลี่ย (\bar{X}) | | ผลต่างระหว่างคะแนนเฉลี่ย ของบิคาต่อบุตรทั้งสองเพศ | ค่า R ที่ใช้ตัดสิน ความมีนัยสำคัญ |
|-------------------|---------------------------|-------------|--|--------------------------------------|
| | ต่อบุตรชาย | ต่อบุตรหญิง | | |
| สูง | 1.9218 | 1.7582 | .1636 | $R_2 = .3839$ |
| กลาง | 1.4341 | 1.9124 | .4783* | |
| ต่ำ | 1.8129 | 1.6647 | .1482 | |

* $P < .05$

ตารางที่ 27 เปรียบเทียบความแตกต่างของคะแนนนิยมโดยเฉลี่ยของบิคา
จากครอบครัวต่างระดับกันคือ ระดับสูง ระดับกลาง และระดับต่ำ
ในเรื่องความเป็นคนใจนักเลงของบุตร จำแนกตามเพศของบุตร

| เพศของบุตร | คะแนนเฉลี่ย (\bar{X}) ของบิคา ครอบครัวระดับ | | ผลต่างระหว่างคะแนนเฉลี่ย ของบิคา ครอบครัวระดับ | ค่า R ที่ใช้ตัดสิน ความมีนัยสำคัญ |
|------------|---|--------|--|--------------------------------------|
| บุตรชาย | กลาง (1) | 1.4341 | กลางกับต่ำ .3788 | $R_2 = .3839$ |
| | ต่ำ (2) | 1.8129 | กลางกับสูง .4877* | $R_3 = .4040$ |
| | สูง (3) | 1.9218 | ต่ำกับสูง .1089 | $R_2 = .3839$ |
| บุตรหญิง | ต่ำ (1) | 1.6647 | ต่ำกับสูง .0935 | $R_2 = .3839$ |
| | สูง (2) | 1.7582 | ต่ำกับกลาง .2477 | $R_3 = .4040$ |
| | กลาง (3) | 1.9124 | สูงกับกลาง .1542 | $R_2 = .3839$ |

* $P < .05$

ค่า F ปฏิกริยาร่วมในตารางที่ 25 มีนัยสำคัญที่ระดับ .05 ดังนั้นจึงได้ทดสอบความแตกต่างของการให้ค่านิยมเรื่องความเป็นคนใจนักเลง ระหว่างบิดาที่มีบุตรชายกับบิดาที่มีบุตรหญิงที่ระดับครอบครัว สรุปผลดังตารางที่ 26 คือ เฉพาะบิดาครอบครัวระดับกลาง เห็นว่าบุคลิกลักษณะค่านิยมสำคัญสำหรับบุตรหญิงมากกว่าบุตรชาย ส่วนบิดาครอบครัวระดับสูง และระดับต่ำ ให้ค่านิยมค่านิยมแก่บุตรหญิง ไม่แตกต่างจากที่ให้แก่บุตรชาย

จากนั้น ได้ทดสอบความแตกต่างของการให้ค่านิยมค่านิยมของบิดาจากครอบครัวต่างระดับกัน โดยแยกเป็นค่านิยมที่มีต่อบุตรชายครั้งหนึ่ง กับค่านิยมที่มีต่อบุตรหญิงอีกครั้งหนึ่ง สรุปผลดังตารางที่ 27 คือ

1. ค่านิยมที่มีต่อบุตรชาย บิดาครอบครัวระดับสูงเห็นว่า บุคลิกลักษณะเรื่องความเป็นคนใจนักเลง สำคัญสำหรับบุตรชายของตนสูงกว่าบิดาครอบครัวระดับกลาง ส่วนบิดาครอบครัวระดับต่ำให้ค่านิยมค่านิยมไม่แตกต่างกันกับครอบครัวระดับสูงและกลาง

2. ค่านิยมที่มีต่อบุตรหญิง บิดาจากครอบครัวทั้ง 3 ระดับให้ค่านิยมแก่บุคลิกลักษณะค่านิยมว่าสำคัญสำหรับบุตรหญิงของคนเท่า ๆ กัน

ข. กานินยมของมารคา

มารคาครอบครัวยุคสูง ระดับกลาง และระดับต่ำ ให้คะแนนกานินยมแก่บุคคลลักษณะในเรื่องความเป็นคนใจนักเลงของบุตรหญิงและบุตรชาย โดยเฉลี่ยดังนี้

ตารางที่ 28 คะแนนเฉลี่ยกานินยมในเรื่องความเป็นคนใจนักเลงของมารคาที่มีบุตรหญิงและบุตรชาย แบ่งตามระดับฐานะทางสังคม-เศรษฐกิจของครอบครัว

| เพศของบุตร | คะแนนเฉลี่ยของมารคาครอบครัวยุค | | | รวม |
|------------|--------------------------------|--------|--------|--------|
| | สูง | กลาง | ต่ำ | |
| ชาย | 1.9312 | 1.6706 | 1.6865 | 1.7627 |
| หญิง | 1.9471 | 1.7200 | 2.0129 | 1.8933 |
| รวม | 1.6216 | 1.6953 | 1.8497 | xxxx |

ผู้วิจัยได้นำคะแนนดิบที่ได้จากการให้คะแนนค่านิยมของมารดาแต่ละครอบครัวมาวิเคราะห์หาความแปรปรวน สรุปผลได้ดังนี้

ตารางที่ 29 สรุปผลการวิเคราะห์ความแปรปรวนของคะแนนค่านิยมในเรื่องการเป็นคนใจนักเลงของบุตรจากมารดา 3 ระดับครอบครัว

| แหล่งแห่งความแปรปรวน | df | SS | MS | F |
|---------------------------------------|-----|-------|-----|------|
| ระหว่างกลุ่ม | 5 | 1.96 | | |
| ระหว่างเพศของบุตร | 1 | .43 | .43 | 2.15 |
| ระหว่างระดับครอบครัว | 2 | 1.03 | .52 | 2.60 |
| ปฏิกริยารวมระดับครอบครัวและเพศของบุตร | 2 | .50 | .25 | 1.25 |
| ภายในกลุ่ม | 96 | 19.23 | .20 | |
| รวม | 101 | 21.19 | | |

* $P < .05$

$.05 F_{1,96} = 3.94$, $.05 F_{2,96} = 3.09$

ค่า F ทุกค่าในตารางที่ 29 ไม่มีนัยสำคัญที่ระดับ .05 หมายความว่า

1. เมื่อรวมทุกระดับครอบครัว มารดาเห็นว่าบุตรหญิงควรจะมีสุคลิกลักษณะเรื่องความเป็นคนใจนักเลง เท่า ๆ กับบุตรชาย
2. เมื่อพิจารณาบุตรรวมทั้งสองเพศแล้ว มารดาในครอบครัวทุกระดับให้ค่านิยมเรื่องความเป็นคนใจนักเลงไม่แตกต่างกัน

ค่านิยมที่ 5 ความมีอิสระต่อตนเอง

ก. ค่านิยมของบิคา

บิคาจากครอบครัวระดับสูง ระดับกลาง และระดับต่ำให้คะแนนค่านิยมต่อบุคลิกลักษณะในเรื่องความมีอิสระต่อตนเองของบุตรหญิงและบุตรชายโดยเฉลี่ย ดังนี้

ตารางที่ 30 คะแนนเฉลี่ยค่านิยมในเรื่องความมีอิสระต่อตนเองของบิคาที่มีบุตรหญิงและบุตรชาย แบ่งตามระดับฐานะทางสังคม-เศรษฐกิจของครอบครัว

| เพศของบุตร | คะแนนเฉลี่ยของบิคาครอบครัวระดับ | | | |
|------------|---------------------------------|--------|--------|--------|
| | สูง | กลาง | ต่ำ | รวม |
| ชาย | 2.0212 | 1.6771 | 2.0459 | 1.9147 |
| หญิง | 1.8459 | 1.8671 | 1.8406 | 1.8531 |
| รวม | 1.9335 | 1.7750 | 1.9432 | x x x |

ผู้วิจัยได้นำคะแนนดิบที่ได้จากการให้คะแนนค่านิยมของบิคาแต่ละระดับมาวิเคราะห์ความแปรปรวน สรุปผลได้ดังนี้

ตารางที่ 31 สรุปผลการวิเคราะห์ความแปรปรวนของคะแนนค่านิยมเรื่องความมีอิสระต่อตนเองของบุตร จากบิคา 3 ระดับครอบครัว

| แหล่งแห่งความแปรปรวน | df | SS | MS | F |
|--|-----|-------|------|------|
| ระหว่างกลุ่ม | 5 | 1.56 | | |
| ระหว่างเพศของบุตร | 1 | .10 | .10 | .42 |
| ระหว่างระดับครอบครัว | 2 | .61 | .305 | 1.29 |
| ปฏิกริยาร่วมระดับครอบครัวและเพศของบุตรภายในกลุ่ม | 2 | .85 | .425 | 1.79 |
| รวม | 96 | 22.72 | .24 | |
| รวม | 101 | 24.28 | | |

*P < .05

.05 $F_{1,96} = 3.94$, .05 $F_{2,96} = 3.09$

ค่า F ทุกค่าในตารางที่ 31 ไม่มีนัยสำคัญที่ระดับ .05 หมายความว่า

1. เมื่อรวมทุกระดับครอบครัว บิดาเห็นว่าบุตรหญิงควรจะมีบุคลิกลักษณะเรื่องความมีอิสระต่อตนเอง เท่า ๆ กับบุตรชาย
2. เมื่อพิจารณาบุตรรวมทั้งสองเพศแล้ว บิดาในครอบครัวทุกระดับให้ค่านิยมเรื่องความมีอิสระต่อตนเองไม่แตกต่างกัน

ข. ค่านิยมของมารดา

มารดาครอบครัวระดับสูง ระดับกลาง และระดับต่ำ ให้คะแนนค่านิยมแก่บุคลิกลักษณะเรื่องความมีอิสระต่อตนเองของบุตรหญิงและบุตรชาย โดยเฉลี่ยดังนี้

ตารางที่ 32 คะแนนเฉลี่ยค่านิยมในเรื่องความมีอิสระต่อตนเองของมารดาที่มีบุตรหญิงและบุตรชาย แบ่งตามระดับฐานะทางสังคม-เศรษฐกิจของครอบครัว

| เพศของบุตร | คะแนนเฉลี่ยของมารดาครอบครัวระดับ | | | |
|------------|----------------------------------|--------|--------|--------|
| | สูง | กลาง | ต่ำ | รวม |
| ชาย | 1.9041 | 1.7906 | 1.6758 | 1.7902 |
| หญิง | 1.8447 | 1.6671 | 2.0753 | 1.8624 |
| รวม | 1.8744 | 1.7288 | 1.8756 | x x x |

ผู้วิจัยได้นำคะแนนดิบที่ได้จากการให้คะแนนค่านิยมของมารดาแต่ละครอบครัว มาวิเคราะห์ความแปรปรวน สรุปผลได้ดังนี้

ตารางที่ 33 สรุปผลการวิเคราะห์ความแปรปรวนของคะแนนนิยมในเรื่อง ความมีอิสระของตนเองของบุตร จากมารดา 3 ระดับครอบครัว

| แหล่งแห่งความแปรปรวน | df | SS | MS | F |
|--|-----|-------|-----|-------|
| ระหว่างกลุ่ม | 5 | 2.00 | | |
| ระหว่างเพศของบุตร | 1 | .13 | .13 | .62 |
| ระหว่างระดับครอบครัว | 2 | .48 | .24 | 1.14 |
| ปฏิกริยาร่วมระดับครอบครัวและเพศของบุตร | 2 | 1.39 | .69 | 3.29* |
| ภายในกลุ่ม | 96 | 20.41 | .21 | |
| รวม | 101 | 22.41 | | |

*P < .05

.05 $F_{1,96} = 3.94$, .05 $F_{2,96} = 3.09$

ตารางที่ 34 เปรียบเทียบความแตกต่างของคะแนนนิยมโดยเฉลี่ยของมารดา จากครอบครัวทั้ง 3 ระดับ ในเรื่องความมีอิสระของตนเองที่บุตรชายหญิง

| ระดับครอบครัว | คะแนนเฉลี่ย (\bar{X}) | | ผลต่างระหว่างคะแนนเฉลี่ยของมารดาบุตรทั้งสองเพศ | ค่า R ที่ใช้ตัดสินความมีนัยสำคัญ |
|---------------|---------------------------|----------|--|----------------------------------|
| | บุตรชาย | บุตรหญิง | | |
| สูง | 1.9041 | 1.8447 | .0594 | $R_2 = .3108$ |
| กลาง | 1.7906 | 1.6671 | .1235 | |
| ต่ำ | 1.6758 | 2.0753 | .3995* | |

*P < .05

ตารางที่ 35 เปรียบเทียบความแตกต่างของคะแนนถำนิยมโดยเฉลี่ยของมารดา
จากครอบครัวต่างระดับกัน คือ ระดับสูง ระดับกลาง และระดับต่ำ
ในเรื่องความมีอิสระต่อตนเองของบุตร จำแนกตามเพศของบุตร

| เพศของบุตร | คะแนนเฉลี่ย (\bar{X}) ของ มารดาครอบครัวระดับ | ผลต่างระหว่างคะแนนเฉลี่ย ของมารดาครอบครัวระดับ | ค่า R ที่ใช้ตัดสิน ความมีนัยสำคัญ |
|------------|---|---|--------------------------------------|
| บุตรชาย | ต่ำ (1) 1.6758 | ต่ำ กับ กลาง .1148 | $R_2 = .3108$ |
| | กลาง (2) 1.7906 | ต่ำ กับ สูง .2283 | $R_3 = .3271$ |
| | สูง (3) 1.9041 | กลาง กับ สูง .1135 | $R_2 = .3108$ |
| บุตรหญิง | กลาง (1) 1.6671 | กลาง กับ สูง .1776 | $R_2 = .3108$ |
| | สูง (2) 1.8447 | กลาง กับ ต่ำ .4082* | $R_3 = .3271$ |
| | ต่ำ (3) 2.0753 | สูง กับ ต่ำ .2306 | $R_2 = .3108$ |

* $P < .05$

คำ F ปฏิกริยารวมระหว่างระดับครอบครัวและเพศของบุตรมีนัยสำคัญที่ระดับ .05 ดังนั้นจึงทดสอบความแตกต่างของการให้ค่านิยม เรื่องความมีอิสระต่อตนเองระหว่าง มารดาที่มีบุตรหญิง กับมารดาที่มีบุตรชาย ที่ระดับครอบครัว สรุปผลดังตารางที่ 34 คือ มารดาครอบครัวระดับต่ำ เห็นว่าบุคลิกลักษณะค่านี้นี้สำคัญสำหรับบุตรหญิงมากกว่าบุตรชาย ส่วนมารดาครอบครัวระดับสูงและระดับกลางให้ค่านิยมค่านี้นี้แก่บุตรหญิง ไม่แตกต่างจากที่ได้แก่บุตรชาย

จากนั้น ได้ทดสอบความแตกต่างของการให้ค่านิยมค่านี้นี้ของมารดาจากครอบครัวต่างระดับกัน โดยแยกเป็นค่านิยมที่มีต่อบุตรชายครั้งหนึ่ง กับค่านิยมที่มีต่อบุตรหญิงอีกครั้งหนึ่ง สรุปผลดังตารางที่ 35 คือ

1. ค่านิยมที่มีต่อบุตรชาย มารดาจากครอบครัวทั้ง 3 ระดับให้ค่านิยมแก่บุคลิกลักษณะเรื่องความมีอิสระต่อตนเองสำหรับบุตรชายของตนเท่า ๆ กัน

2. ค่านิยมที่มีต่อบุตรหญิง มารดาครอบครัวระดับต่ำเห็นว่า บุคลิกลักษณะเรื่องความมีอิสระต่อตนเองสำคัญสำหรับบุตรหญิงควรมีสูงกว่ามารดาครอบครัวระดับกลาง ส่วนความแตกต่างของค่านิยมค่านี้นี้ของมารดาที่มีบุตรหญิงในครอบครัวระดับสูงกับระดับกลาง และระดับสูงกับระดับต่ำ ไม่มีนัยสำคัญที่ระดับ .05

ค่านิยมที่ 6 การอนุเคราะห์ซึ่งกันและกัน

ก. ค่านิยมของบิดา

บิดาจากครอบครัวระดับสูง ระดับกลาง และระดับต่ำให้คะแนนค่านิยมต่อบุคลิกลักษณะเรื่องการอนุเคราะห์ซึ่งกันและกันของบุตรหญิงและบุตรชายโดยเฉลี่ย ดังนี้

ตารางที่ 36 คะแนนเฉลี่ยค่านิยมในเรื่อง การอนุเคราะห์ซึ่งกันและกัน ของบิดา ที่มีบุตรหญิงและบุตรชาย แบ่งตามระดับฐานะทางสังคม-เศรษฐกิจ ของครอบครัว

| เพศของบุตร | คะแนนเฉลี่ยของบิดาครอบครัวระดับ | | | |
|------------|---------------------------------|--------|--------|--------|
| | สูง | กลาง | ต่ำ | รวม |
| ชาย | 1.6964 | 1.4718 | 1.7224 | 1.6302 |
| หญิง | 1.4959 | 2.0253 | 1.7312 | 1.7508 |
| รวม | 1.5962 | 1.7485 | 1.7268 | x x x |

ผู้วิจัยได้นำคะแนนดิบที่ได้จากการให้คะแนนค่านิยมของบิดาแต่ละครอบครัวมาวิเคราะห์ความแปรปรวน สรุปผลได้ดังนี้

ตารางที่ 37 สรุปผลการวิเคราะห์ความแปรปรวนของคะแนนค่านิยมในเรื่อง การอนุเคราะห์ซึ่งกันและกันของบุตร จากบิดา 3 ระดับครอบครัว

| แหล่งแห่งความแปรปรวน | df | SS | MS | F |
|--|-----|-------|------|-------|
| ระหว่างกลุ่ม | 5 | 3.41 | | |
| ระหว่างเพศของบุตร | 1 | .37 | .37 | 1.16 |
| ระหว่างระดับครอบครัว | 2 | .46 | .23 | .72 |
| ปฏิกริยาร่วมระดับครอบครัวและเพศของบุตร | 2 | 2.58 | 1.29 | 4.03* |
| ภายในกลุ่ม | 96 | 30.56 | .32 | |
| รวม | 101 | 37.38 | | |

*P < .05

.05 $F_{1,96} = 3.94$, .05 $F_{2,96} = 3.09$

ตารางที่ 38 เปรียบเทียบความแตกต่างของคะแนนค่านิยมโดยเฉลี่ยของบิคา
จากครอบครัวทั้ง 3 ระดับ ในเรื่องการอนุเคราะห์ซึ่งกันและกัน
ที่มีต่อบุตรชายหญิง

| ระดับ ครอบครัว | คะแนนเฉลี่ย (\bar{X}) บุตรชาย | คะแนนเฉลี่ย (\bar{X}) บุตรหญิง | ผลต่างระหว่างคะแนนเฉลี่ย ของบิคาครอบครัวระดับ | ค่า R ที่ใช้ตัดสิน ความมีนัยสำคัญ |
|-------------------|--------------------------------------|---------------------------------------|--|--------------------------------------|
| สูง | 1.6964 | 1.4959 | .2005 | $R_2 = .3839$ |
| กลาง | 1.4718 | 2.0253 | .5535* | |
| ต่ำ | 1.7224 | 1.7312 | .0088 | |

*P < .05

ตารางที่ 39 เปรียบเทียบความแตกต่างของคะแนนค่านิยมของบิคาจากครอบครัว
ต่างระดับกัน คือ ระดับสูง ระดับกลาง และระดับต่ำ ในเรื่องการ
อนุเคราะห์ซึ่งกันและกันของบุตร จำแนกตามเพศของบุตร

| เพศของบุตร | ระดับ | คะแนนเฉลี่ย (\bar{X}) ของ บิคาครอบครัวระดับ | ผลต่างระหว่างคะแนนเฉลี่ย ของบิคาครอบครัวระดับ | ค่า R ที่ใช้ตัดสิน ความมีนัยสำคัญ |
|------------|----------|--|--|--------------------------------------|
| บุตรชาย | กลาง (1) | 1.4718 | กลาง กับ สูง | .2246 $R_2 = .3839$ |
| | สูง (2) | 1.6964 | กลาง กับ ต่ำ | .2506 $R_3 = .4040$ |
| | ต่ำ (3) | 1.7224 | สูง กับ ต่ำ | .0260 $R_2 = .3839$ |
| บุตรหญิง | สูง (1) | 1.4959 | สูง กับ ต่ำ | .2353 $R_2 = .3839$ |
| | ต่ำ (2) | 1.7312 | สูง กับ กลาง | .5294* $R_3 = .4040$ |
| | กลาง (3) | 2.0253 | ต่ำ กับ กลาง | .2941 $R_2 = .3839$ |

*P < .05

ค่า F ปฏิบัติการร่วมระหว่างระดับครอบครัวและเพศของบุตรในตารางที่ 37 มีนัยสำคัญที่ระดับ .05 ดังนั้นจึงได้ทดสอบความแตกต่างของการให้ค่านิยม เรื่องการอนุเคราะห์ซึ่งกันและกันระหว่างบิดาที่มีบุตรชายกับบิดาที่มีบุตรหญิงที่ระดับครอบครัวสรุปผลดังตารางที่ 38 คือ บิดาครอบครัวระดับกลางเห็นว่า บุคลิกลักษณะค่านิยมนี้สำคัญสำหรับบุตรหญิงมากกว่าบุตรชาย ส่วนบิดาครอบครัวระดับสูงและระดับต่ำ ให้ค่านิยมค่านิยมนี้แก่บุตรหญิงไม่แตกต่างจากที่ให้แก่บุตรชาย

จากนั้น ได้ทดสอบความแตกต่างของการให้ค่านิยมค่านิยมนี้ของบิดาจากครอบครัวต่างระดับกัน โดยแยกเป็นค่านิยมที่มีต่อบุตรชายครั้งหนึ่ง กับค่านิยมที่มีต่อบุตรหญิงอีกครั้งหนึ่ง สรุปผลดังตารางที่ 39 คือ

1. ค่านิยมที่มีต่อบุตรชาย บิดาจากครอบครัวทั้ง 3 ระดับ ให้ค่านิยมแก่บุคลิกลักษณะ เรื่องการอนุเคราะห์ซึ่งกันและกันว่า สำคัญสำหรับบุตรชายของตนเท่า ๆ กัน
2. ค่านิยมที่มีต่อบุตรหญิง บิดาครอบครัวระดับกลางเห็นว่า บุคลิกลักษณะ เรื่องการอนุเคราะห์ซึ่งกันและกันสำคัญสำหรับบุตรหญิงของตนสูงกว่าบิดาครอบครัวระดับสูง ส่วนความแตกต่างของค่านิยมค่านิยมนี้ของบิดาในครอบครัวระดับสูงกับระดับต่ำ และระดับต่ำกับระดับกลาง ไม่มีนัยสำคัญที่ระดับ .05

ข. คำนียมของมารดา

มารดาจากครอบครัวระดับสูง ระดับกลาง และระดับต่ำ ให้คะแนนค่านียม แก่บุคลิกลักษณะในเรื่องการอนุเคราะห์ซึ่งกันและกันของบุตรชายและบุตรหญิงโดยเฉลี่ยดังนี้

ตารางที่ 40 คะแนนเฉลี่ยค่านียมในเรื่องการอนุเคราะห์ซึ่งกันและกันในบุตร ของมารดาที่มีบุตรหญิงและบุตรชาย แยกตามระดับฐานะทางสังคม- เศรษฐกิจของครอบครัว

| เพศของบุตร | คะแนนเฉลี่ยของมารดาครอบครัวระดับ | | | รวม |
|------------|----------------------------------|--------|--------|--------|
| | สูง | กลาง | ต่ำ | |
| ชาย | 1.8224 | 1.5806 | 1.4953 | 1.6328 |
| หญิง | 1.6806 | 1.6824 | 2.0506 | 1.8045 |
| รวม | 1.7515 | 1.6315 | 1.7729 | x x x |

ผู้วิจัยได้นำคะแนนดิบที่ได้จากการให้คะแนนคำนิยมของมารดาแต่ละครอบครัวมาวิเคราะห์ความแปรปรวน สรุปผลได้ดังนี้

ตารางที่ 41 สรุปผลการวิเคราะห์ความแปรปรวนของคะแนนคำนิยมในเรื่องการอนุเคราะห์ซึ่งกันและกันของบุตร จากมารดา 3 ระดับ ครอบครัว

| แหล่งแห่งความแปรปรวน | df | SS | MS | F |
|---------------------------------------|-----|-------|------|-------|
| ระหว่างกลุ่ม | 5 | 3.27 | | |
| ระหว่างเพศของบุตร | 1 | .75 | .75 | 2.50 |
| ระหว่างระดับครอบครัว | 2 | .39 | .19 | .63 |
| ปฏิกริยารวมระดับครอบครัวและเพศของบุตร | 2 | 2.13 | 1.07 | 3.57* |
| ภายในกลุ่ม | 96 | 28.87 | .30 | |
| รวม | 101 | 32.14 | | |

*P < .05

.05 $F_{1,96} = 3.94$, .05 $F_{2,96} = 3.09$

ตารางที่ 42 เปรียบเทียบความแตกต่างของคะแนนค่านิยมโดยเฉลี่ยของมารคา
ครอบครัวยุคทั้ง 3 ระดับ ในเรื่องการอนุเคราะห์ซึ่งกันและกัน ที่มี
ต่อบุตรชายหญิง

| ระดับครอบครัว | คะแนนเฉลี่ย (\bar{X}) | | ผลต่างระหว่างคะแนนเฉลี่ย | ค่า R ที่ใช้ตัดสิน |
|---------------|---------------------------|-------------|---------------------------|--------------------|
| | ต่อบุตรชาย | ต่อบุตรหญิง | ของมารคาต่อบุตรทั้งสองเพศ | ความมีนัยสำคัญ |
| สูง | 1.8224 | 1.6806 | .1418 | $R_2 = .3716$ |
| กลาง | 1.5806 | 1.6824 | .1018 | |
| ต่ำ | 1.4953 | 2.0506 | .5553* | |

*P < .05



ตารางที่ 43 เปรียบเทียบความแตกต่างของคะแนนค่านิยมโดยเฉลี่ยของมารคา
จากครอบครัวยุคต่างระดับกัน คือ ระดับสูง ระดับกลาง และระดับต่ำ
ในเรื่อง การอนุเคราะห์ซึ่งกันและกันของบุตร จำแนกตามเพศ
ของบุตร

| เพศของบุตร | คะแนนเฉลี่ย (\bar{X}) ของ | | | ผลต่างระหว่างคะแนนเฉลี่ย | ค่า R ที่ใช้ตัดสิน |
|------------|-------------------------------|--------|--------------|--------------------------|--------------------|
| | มารคาครอบครัวยุค | | | ของมารคาครอบครัวยุค | ความมีนัยสำคัญ |
| บุตรชาย | ต่ำ (1) | 1.4953 | ต่ำ กับ กลาง | .0853 | $R_2 = .3716$ |
| | กลาง (2) | 1.5806 | ต่ำ กับ สูง | .3271 | $R_3 = .3946$ |
| | สูง (3) | 1.8224 | กลาง กับ สูง | .2418 | $R_2 = .3716$ |
| บุตรหญิง | สูง (1) | 1.6806 | สูง กับ กลาง | .0018 | $R_2 = .3716$ |
| | กลาง (2) | 1.6824 | สูง กับ ต่ำ | .3700 | $R_3 = .3946$ |
| | ต่ำ (3) | 2.0506 | กลาง กับ ต่ำ | .3682 | $R_2 = .3716$ |

*P < .05

ค่า F ปฏิกริยาร่วมระหว่างระดับครอบครัวและเพศของบุตรในตารางที่ 41 มีนัยสำคัญที่ระดับ .05 ดังนั้นจึงได้ทดสอบความแตกต่างของการให้ค่านิยม เรื่องการอนุเคราะห์ซึ่งกันและกันระหว่างมารดาที่มีบุตรชายกับมารดาที่มีบุตรหญิงที่ระดับครอบครัว สรุปผลดังตารางที่ 42 คือ มารดาครอบครัวระดับต่ำเห็นว่า บุคลิกลักษณะค่านิยมนี้สำคัญสำหรับบุตรหญิงมากกว่าบุตรชาย ส่วนมารดาครอบครัวระดับสูงกับระดับกลาง ให้ค่านิยมค่านิยมนี้แก่บุตรหญิงไม่แตกต่างจากที่ให้แก่บุตรชาย

จากนั้น ได้ทดสอบความแตกต่างของการให้ค่านิยมของมารดาจากครอบครัวต่างระดับกัน โดยแยกเป็นค่านิยมที่มีต่อบุตรหญิงครั้งหนึ่ง กับค่านิยมที่มีต่อบุตรชายอีกครั้งหนึ่ง สรุปผลดังตารางที่ 43 คือ มารดาจากครอบครัวทั้ง 3 ระดับให้ค่านิยมแก่บุคลิกลักษณะเรื่องการอนุเคราะห์ซึ่งกันและกันทั้งสำหรับบุตรหญิงและบุตรชายไม่แตกต่างกันอย่างมีนัยสำคัญที่ระดับ .05

ค่านิยมที่ 7 การเดินสายกลาง
 ก. ค่านิยมของบิคา

บิคาจากครอบครัวระดับสูง ระดับกลาง และระดับต่ำ ให้คะแนนค่านิยมต่อ
 บุคลิกลักษณะในเรื่องการเดินสายกลาง ของบุตรชายและบุตรหญิงโดยเฉลี่ย ดังนี้

ตารางที่ 44 คะแนนเฉลี่ยค่านิยมในเรื่องการเดินสายกลางของบิคาที่มีบุตรชาย
 และบุตรหญิงแบ่งตามระดับฐานะทางสังคม-เศรษฐกิจของครอบครัว

| เพศของบุตร | คะแนนเฉลี่ยของบิคาครอบครัวระดับ | | | |
|------------|---------------------------------|--------|--------|--------|
| | สูง | กลาง | ต่ำ | รวม |
| ชาย | 0.9606 | .9600 | 1.2335 | 1.0510 |
| หญิง | 0.8541 | 1.1376 | 1.0106 | 1.0008 |
| รวม | 0.9074 | 1.0325 | 1.1221 | x x x |

ผู้วิจัยได้นำคะแนนดิบที่ได้จากการให้คะแนนค่านิยมของบิคาแต่ละครอบครัวมา
 วิเคราะห์ความแปรปรวน สรุปผลได้ดังนี้

ตารางที่ 45 สรุปผลการวิเคราะห์ความแปรปรวนของคะแนนค่านิยมในเรื่องการ
 เดินสายกลางของบุตร จากบิคา 3 ระดับครอบครัว

| แหล่งแห่งความแปรปรวน | df | SS | MS | F |
|---|-----|-------|------|------|
| ระหว่างกลุ่ม | 5 | 1.60 | | |
| ระหว่างเพศของบุตร | 1 | .07 | .07 | .2 |
| ระหว่างระดับครอบครัว | 2 | .81 | .405 | 1.17 |
| ปฏิกริยารวมระดับครอบครัวและเพศของบุตร ภายในกลุ่ม | 2 | .72 | .36 | 1.03 |
| รวม | 96 | 33.84 | .35 | |
| รวม | 101 | 35.44 | | |

*P < .05

.05 $F_{1,96} = 3.94$, .05 $F_{2,96} = 3.09$

ข. คำนิยมของมารดา

มารดาครอบครัวระดับสูง ระดับกลาง และระดับต่ำให้คะแนนค่านิยมต่อบุคลิก
ลักษณะในเรื่องการเดินสายกลางของบุตรชายและบุตรหญิงโดยเฉลี่ย ดังนี้

ตารางที่ 46 คะแนนเฉลี่ยค่านิยมในเรื่องการเดินสายกลางของมารดาที่มีบุตรชาย
และบุตรหญิงแบ่งตามระดับฐานะทางสังคม-เศรษฐกิจของครอบครัว

| เพศของบุตร | คะแนนเฉลี่ยของมารดาครอบครัวระดับ | | | |
|------------|----------------------------------|--------|--------|--------|
| | สูง | กลาง | ต่ำ | รวม |
| ชาย | 1.1365 | .9912 | .9912 | 1.0396 |
| หญิง | 1.2059 | 1.0600 | 1.3229 | 1.1963 |
| รวม | 1.1712 | 1.0256 | 1.1571 | x x x |

ผู้วิจัยได้นำคะแนนดิบที่ได้จากการให้คะแนนค่านิยมของมารดาแต่ละครอบครัวมา
วิเคราะห์ความแปรปรวน สรุปผลได้ดังนี้

ตารางที่ 47 สรุปผลการวิเคราะห์ความแปรปรวนของคะแนนค่านิยมในเรื่อง
การเดินสายกลางของบุตร จากมารดา 3 ระดับครอบครัว

| แหล่งแห่งความแปรปรวน | df | SS | MS | F |
|---|-----|-------|-----|------|
| ระหว่างกลุ่ม | 5 | 1.45 | | |
| ระหว่างเพศของบุตร | 1 | .62 | .62 | 1.68 |
| ระหว่างระดับครอบครัว | 2 | .44 | .22 | .59 |
| ปฏิกริยารวมระดับครอบครัวและเพศของบุตร ภายในกลุ่ม | 2 | .39 | .19 | .51 |
| รวม | 96 | 35.13 | .37 | |
| รวม | 101 | 36.58 | | |

*P < .05

.05 $F_{1,96} = 3.94$, .05 $F_{2,96} = 3.09$

ค่า F ทุกค่าในตารางที่ 45 และ 47 ไม่มีนัยสำคัญที่ระดับ .05 หมายความว่า

1. เมื่อรวมทุกระดับครอบครั้ว ทั้งบิดาและมารดาเห็นว่า บุตรหญิงควรมีบุคลิก-
ลักษณะเรื่องการเดินสายกลางเท่า ๆ กับบุตรชาย
2. เมื่อพิจารณาบุตรรวมทั้งสองเพศแล้ว ทั้งบิดาและมารดาในครอบครั้วทุกระดับ
ให้ค่านิยมเรื่องการเดินสายกลาง ไม่แตกต่างกัน

ค่านิยมที่ 8 การไต่หาความรู้
ก. ค่านิยมของบิดา

บิดาจากครอบครัวระดับสูง ระดับกลาง และระดับต่ำ ให้คะแนนค่านิยมต่อ
บุคลิกลักษณะเรื่องการไต่หาความรู้ในบุตรหญิงและบุตรชายโดยเฉลี่ย ดังนี้

ตารางที่ 48 คะแนนเฉลี่ยค่านิยมในเรื่อง การไต่หาความรู้ ของบิดาที่มีบุตรหญิง
และบุตรชายแบ่งตามระดับฐานะทางสังคม-เศรษฐกิจของครอบครัว

| เพศของบุตร | คะแนนเฉลี่ยของบิดาครอบครัวระดับ | | | |
|------------|---------------------------------|--------|--------|--------|
| | สูง | กลาง | ต่ำ | รวม |
| ชาย | 1.9882 | 1.8118 | 2.0588 | 1.9529 |
| หญิง | 2.0235 | 2.0118 | 1.7882 | 1.9412 |
| รวม | 2.0058 | 1.9118 | 1.9235 | x x x |

ผู้วิจัยได้นำคะแนนดิบที่ได้จากการให้คะแนนค่านิยมของบิดาแต่ละครอบครัวมา
วิเคราะห์ความแปรปรวน สรุปผลได้ดังนี้

ตารางที่ 49 สรุปผลการวิเคราะห์ความแปรปรวนของคะแนนค่านิยมในเรื่อง
การไต่หาความรู้ของบุตร จากบิดา 3 ระดับครอบครัว

| แหล่งแห่งความแปรปรวน | df | SS | MS | F |
|--|-----|-------|------|------|
| ระหว่างกลุ่ม | .5 | 1.15 | | |
| ระหว่างเพศของบุตร | .1 | .00 | 0 | 0 |
| ระหว่างระดับครอบครัว | 2 | 0.18 | .09 | .21 |
| ปฏิกริยาร่วมระดับครอบครัวและเพศของบุตร ภายในกลุ่ม | 2 | .97 | .485 | 1.14 |
| | 96 | 41.62 | .43 | |
| รวม | 101 | 42.77 | | |

*P < .05

.05 $F_{1,96} = 3.94$, .05 $F_{2,96} = 3.09$

ข. ค่านิยมของมารดา

มารดาครอบครัวระดับสูง ระดับกลาง และระดับต่ำ ให้คะแนนค่านิยมต่อบุคลิกลักษณะเรื่อง การไม่หาความรู้ ของบุตรหญิงและบุตรชายโดยเฉลี่ย ดังนี้

ตารางที่ 50 คะแนนเฉลี่ยค่านิยมในเรื่อง การไม่หาความรู้ ของมารดาที่มีบุตรหญิงและบุตรชายแบ่งตามระดับฐานทางสังคม-เศรษฐกิจของครอบครัว

| เพศของบุตร | คะแนนเฉลี่ยของมารดาครอบครัวระดับ | | | |
|------------|----------------------------------|--------|--------|--------|
| | สูง | กลาง | ต่ำ | รวม |
| ชาย | 2.0000 | 1.8235 | 1.8588 | 1.8941 |
| หญิง | 2.0118 | 1.7765 | 2.1059 | 1.9647 |
| รวม | 2.0059 | 1.8000 | 1.9824 | x x x |

ผู้วิจัยได้นำคะแนนดิบที่ได้จากการให้คะแนนค่านิยมของมารดาแต่ละครอบครัวมาวิเคราะห์ความแปรปรวน สรุปผลได้ดังนี้

ตารางที่ 51 สรุปผลการวิเคราะห์ความแปรปรวนของคะแนนค่านิยมในเรื่อง การไม่หาความรู้ของบุตร จากมารดา 3 ระดับครอบครัว

| แหล่งแห่งความแปรปรวน | df | SS | MS | F |
|---------------------------------------|-----|-------|-----|------|
| ระหว่างกลุ่ม | 5 | 1.40 | | |
| ระหว่างเพศของบุตร | 1 | .13 | .13 | .32 |
| ระหว่างระดับครอบครัว | 2 | .86 | .43 | 1.05 |
| ปฏิกริยารวมระดับครอบครัวและเพศของบุตร | 2 | .41 | .21 | .51 |
| ภายในกลุ่ม | 96 | 39.56 | .41 | |
| รวม | 101 | 40.96 | | |

*P < .05

.05 $F_{1,96} = 3.94$, .05 $F_{2,96} = 3.09$

ค่า F ทุกค่าในตารางที่ 49 และ 51 ไม่นับสำคัญที่ระดับ .05 หมายถึง
ความว่า

1. เมื่อรวมทุกระดับครอบครัว ทั้งบิดาและมารดาเห็นว่า บุตรหญิงควรจะมี
บุคลิกลักษณะเรื่องการใฝ่หาความรู้ เท่า ๆ กับบุตรชาย
2. เมื่อพิจารณาบุตรรวมทั้งสองเพศแล้ว ทั้งบิดาและมารดาในครอบครัวทุก
ระดับให้ความสำคัญเรื่องการใฝ่หาความรู้ ไม่แตกต่างกัน

ค่านิยมที่ 9 การเป็นคนเปิดเผย

ก. ค่านิยมของบิดา

บิดาจากครอบครัวระดับสูง ระดับกลาง และระดับต่ำ ให้คะแนนค่านิยมต่อบุคลิกลักษณะในเรื่องการเป็นคนเปิดเผยในบุตรหญิงและบุตรชายโดยเฉลี่ย ดังนี้

ตารางที่ 52 คะแนนเฉลี่ยค่านิยมในเรื่อง การเป็นคนเปิดเผย ของบิดาที่มีบุตรหญิงและบุตรชาย แยกตามระดับฐานะทางสังคม-เศรษฐกิจของครอบครัว

| เพศของบุตร | คะแนนเฉลี่ยของบิดาครอบครัวระดับ | | | |
|------------|---------------------------------|--------|--------|--------|
| | สูง | กลาง | ต่ำ | รวม |
| ชาย | 1.3529 | 1.2147 | .8235 | 1.1304 |
| หญิง | .9205 | 1.0988 | 1.1553 | 1.0582 |
| รวม | 1.1368 | 1.2568 | .9894 | x x x |

ผู้วิจัยได้นำคะแนนที่ได้จากการให้คะแนนค่านิยมของบิดาแต่ละครอบครัวมาวิเคราะห์ความแปรปรวน สรุปผลได้ดังนี้

ตารางที่ 53 สรุปผลการวิเคราะห์ความแปรปรวนของคะแนนค่านิยมในเรื่องการเป็นคนเปิดเผยของบุตร จากบิดา 3 ระดับครอบครัว

| แหล่งแห่งความแปรปรวน | df | SS | MS | F |
|--|-----|-------|------|------|
| ระหว่างกลุ่ม | 5 | 3.20 | | |
| ระหว่างเพศของบุตร | 1 | .13 | .13 | .22 |
| ระหว่างระดับครอบครัว | 2 | .57 | .285 | .5 |
| ปฏิกริยาร่วมระดับครอบครัวและเพศของบุตร ภายในกลุ่ม | 2 | 2.50 | 1.25 | 2.16 |
| รวม | 96 | 56.08 | .58 | |
| รวม | 101 | 59.28 | | |

*P < .05

.05 $F_{1,96} = 3.94$, .05 $F_{2,96} = 3.09$

ค่า F ทุกค่าในตารางที่ 53 ไม่มีนัยสำคัญที่ระดับ .05 หมายความว่า

1. เมื่อรวมทุกระดับครอบครัว บิดาเห็นว่าบุตรหญิงควรจะมีบุคลิกลักษณะเรื่อง การเป็นคนเปิดเผย เท่า ๆ กับบุตรชาย
2. เมื่อพิจารณาบุตรรวมทั้งสองเพศแล้ว บิดาในครอบครัวทั้ง 3 ระดับ ให้ คำนิยมเรื่อง การเป็นคนเปิดเผยไม่แตกต่างกัน

ข. คำนิยมของมารดา

มารดาครอบครัวระดับสูง ระดับกลาง และระดับต่ำ ให้คะแนนค่านิยมแก่ บุคลิกลักษณะเรื่อง การเป็นคนเปิดเผยในบุตรชายและบุตรหญิงโดยเฉลี่ย ดังนี้

ตารางที่ 54 คะแนนเฉลี่ยค่านิยมในเรื่อง การเป็นคนเปิดเผย ของมารดาที่มี บุตรชายและบุตรหญิง แบ่งตามระดับฐานะทางสังคม-เศรษฐกิจ ของครอบครัว

| เพศของบุตร | คะแนนเฉลี่ยของมารดาครอบครัวระดับ | | | |
|------------|----------------------------------|--------|--------|--------|
| | สูง | กลาง | ต่ำ | รวม |
| ชาย | 1.4512 | 1.3135 | .9794 | 1.2480 |
| หญิง | 1.0388 | 1.1371 | 1.4706 | 1.2155 |
| รวม | 1.2450 | 1.2253 | 1.2250 | x x x |

ผู้วิจัยได้นำคะแนนดิบที่ได้จากการให้คะแนนค่านิยมของมารดาแต่ละครอบครัว มาวิเคราะห์ความแปรปรวน สรุปผลได้ดังนี้

ตารางที่ 55 สรุปผลการวิเคราะห์ความแปรปรวนของคะแนนค่านิยมในเรื่อง การเป็นคนเปิดเผยของบุตร จากมารดา 3 ระดับครอบครัว

| แหล่งแห่งความแปรปรวน | df | SS | MS | F |
|--|-----|-------|------|-------|
| ระหว่างกลุ่ม | 5 | 3.77 | | |
| ระหว่างเพศของบุตร | 1 | .03 | .03 | .06 |
| ระหว่างระดับครอบครัว | 2 | .01 | .01 | .02 |
| ปฏิกริยาร่วมระดับครอบครัวและเพศของบุตร | 2 | 3.73 | 1.87 | 3.67* |
| ภายในกลุ่ม | 96 | 48.63 | .51 | |
| รวม | 101 | 52.40 | | |

*P < .05

.05 $F_{1,96} = 3.94$, .05 $F_{2,96} = 3.09$

ตารางที่ 56 เปรียบเทียบความแตกต่างของคะแนนค่านิยมโดยเฉลี่ยของมารคาจากครอบครัวทั้ง 3 ระดับ ในเรื่องการเป็นคนเปิดเผยที่มีทอบุตรชายและบุตรหญิง

| ระดับครอบครัว | คะแนนเฉลี่ย (\bar{X}) | | ผลต่างระหว่างคะแนนเฉลี่ยของมารคาทอบุตรทั้งสองเพศ | ค่า R ที่ใช้ตัดสินความมีนัยสำคัญ |
|---------------|---------------------------|------------|--|----------------------------------|
| | ทอบุตรชาย | ทอบุตรหญิง | | |
| สูง | 1.4512 | 1.0388 | .4124 | $R_2 = .4850$ |
| กลาง | 1.3135 | 1.1371 | .1764 | |
| ต่ำ | .9794 | 1.4706 | .4912* | |

*P < .05

ตารางที่ 57 เปรียบเทียบความแตกต่างของคะแนนค่านิยมโดยเฉลี่ยของมารคาจากครอบครัวต่างระดับกัน คือระดับสูง ระดับกลาง และระดับต่ำ ในเรื่องการเป็นคนเปิดเผยของบุตร จำแนกตามเพศของบุตร

| เพศของบุตร | คะแนนเฉลี่ย (\bar{X}) ของมารคาครอบครัวระดับ | | ผลต่างระหว่างคะแนนเฉลี่ยของมารคาครอบครัวระดับ | ค่า R ที่ใช้ตัดสินความมีนัยสำคัญ |
|------------|---|--------|---|----------------------------------|
| | ต่ำ | สูง | | |
| บุตรชาย | ต่ำ (1) | .9794 | ต่ำ กับ กลาง .3341 | $R_2 = .4850$ |
| | กลาง (2) | 1.3135 | ต่ำ กับ สูง .4718 | $R_3 = .5104$ |
| | สูง (3) | 1.4512 | กลาง กับ สูง .1377 | $R_2 = .4850$ |
| บุตรหญิง | สูง (1) | 1.0388 | สูง กับ กลาง .0983 | $R_2 = .4850$ |
| | กลาง (2) | 1.1371 | สูง กับ ต่ำ .4318 | $R_3 = .5140$ |
| | ต่ำ (3) | 1.4706 | กลาง กับ ต่ำ .3335 | $R_2 = .4850$ |

*P < .05

ค่า F ปฏิกริยารวมในตารางที่ 55 มีนัยสำคัญที่ระดับ .05 ดังนั้นจึงได้ทดสอบความแตกต่างของการให้ค่านิยมเรื่องการเป็นคนเปิดเผย ระหว่างมารดาที่มีบุตรหญิง กับมารดาที่มีบุตรชาย ที่ระดับครอบครัว สรุปผลดังตารางที่ 56 คือ มารดาครอบครัวระดับต่ำ เห็นว่าบุคลิกลักษณะค่านิยมสำหรับบุตรหญิงมากกว่าบุตรชาย ส่วนมารดาครอบครัวระดับสูง และระดับกลาง ให้ค่านิยมค่านิยมแก่บุตรหญิงไม่แตกต่างจากที่ให้แก่บุตรชาย

จากนั้น ได้ทดสอบความแตกต่างของการให้ค่านิยมค่านิยมของมารดาจากครอบครัวต่างระดับกัน โดยแยกเป็นค่านิยมที่มีต่อบุตรชายครั้งหนึ่ง กับค่านิยมที่มีต่อบุตรหญิงอีกครั้งหนึ่ง สรุปผลดังตารางที่ 57 คือ มารดาจากครอบครัวทั้ง 3 ระดับให้ค่านิยมแก่บุคลิกลักษณะค่านิยมทั้งสำหรับบุตรหญิงและบุตรชาย ไม่แตกต่างกัน

ค่านิยมที่ 10 การมีรสนิยมต่อศิลปะและการผ่อนคลายอารมณ์

ก. ค่านิยมของบิดา

บิดาครอบครัวระดับสูง ระดับกลาง และระดับต่ำ ให้คะแนนค่านิยมต่อบุคลิก
ลักษณะในเรื่องการมีรสนิยมต่อศิลปะและการผ่อนคลายอารมณ์สำหรับบุตรหญิงและบุตรชายโดย
เฉลี่ย ดังนี้

ตารางที่ 58 คะแนนเฉลี่ยค่านิยมในเรื่องการมีรสนิยมต่อศิลปะและการผ่อนคลาย
สำหรับบุตรจากบิดาที่มีบุตรหญิงและบุตรชาย แบ่งตามระดับฐานะ
ทางสังคม-เศรษฐกิจของครอบครัว

| เพศของบุตร | คะแนนเฉลี่ยของบิดาครอบครัวระดับ | | | |
|------------|---------------------------------|--------|--------|--------|
| | สูง | กลาง | ต่ำ | รวม |
| ชาย | 1.3283 | 1.0429 | 1.2441 | 1.2051 |
| หญิง | 1.0206 | 1.3765 | 1.0282 | 1.1810 |
| รวม | 1.1450 | 1.2097 | 1.1361 | xxx |

ผู้วิจัยได้นำคะแนนดิบที่ได้จากการให้คะแนนคำนิยมของบิดาแต่ละครอบครัวมา
วิเคราะห์ความแปรปรวน สรุปผลได้ดังนี้

ตารางที่ 59 สรุปผลการวิเคราะห์ความแปรปรวนของคะแนนคำนิยมในเรื่อง
การมีรสนิยมต่อศิลปะและการผ่อนคลายของบุตร จากบิดา
3 ระดับครอบครัว

| แหล่งแห่งความแปรปรวน | df | SS | MS | F |
|---|-----|-------|-------|------|
| ระหว่างกลุ่ม | 5 | 2.24 | | |
| ระหว่างเพศของบุตร | 1 | .01 | .10 | .26 |
| ระหว่างระดับครอบครัว | 2 | .09 | .045 | .13 |
| ปฏิกริยารวมระดับครอบครัวและเพศของบุตร ภายในกลุ่ม | 2 | 2.05 | 1.025 | 2.71 |
| | 96 | 36.58 | .38 | |
| รวม | 101 | 38.82 | | |

*P < .05

.05 $F_{1,96} = 3.94$, .05 $F_{2,96} = 3.09$

ข. ค่านิยมของมารดา

มารดาครอบครัวระดับสูง ระดับกลาง และระดับต่ำ ให้คะแนนค่านิยมต่อบุคลิกลักษณะเรื่องการมีรสนิยมต่อศิลปะและการผ่อนคลายสำหรับบุตรหญิงและชายโดยเฉลี่ยดังนี้

ตารางที่ 60 คะแนนค่านิยมในเรื่องการมีรสนิยมต่อศิลปะและการผ่อนคลายของบุตร จากมารดาที่มีบุตรหญิงและบุตรชาย แบ่งตามระดับฐานะทางสังคม-เศรษฐกิจของครอบครัว

| เพศของบุตร | คะแนนเฉลี่ยของมารดาครอบครัวระดับ | | | |
|------------|----------------------------------|--------|--------|--------|
| | สูง | กลาง | ต่ำ | รวม |
| ชาย | 1.3153 | 1.2812 | 1.0312 | 1.2092 |
| หญิง | 1.3241 | 1.1465 | 1.4271 | 1.2992 |
| รวม | 1.3197 | 1.2138 | 1.2291 | x x x |

ผู้วิจัยได้นำคะแนนดิบที่ได้จากการให้คะแนนคำนิยมของมารดาแต่ละครอบครัว มาวิเคราะห์ความแปรปรวน สรุปผลได้ดังนี้

ตารางที่ 61 สรุปผลการวิเคราะห์ความแปรปรวนของคะแนนคำนิยมในเรื่อง การมีรสนิยมต่อศิลปะและการผ่อนคลายของบุตร จากมารดา 3 ระดับครอบครัว

| แหล่งแห่งความแปรปรวน | df | SS | MS | F |
|---------------------------------------|-----|-------|-----|------|
| ระหว่างกลุ่ม | 5 | 1.71 | | |
| ระหว่างเพศของบุตร | 1 | .21 | .21 | .66 |
| ระหว่างระดับครอบครัว | 2 | .22 | .11 | .34 |
| ปฏิกริยารวมระดับครอบครัวและเพศของบุตร | 2 | 1.28 | .64 | 2.00 |
| ภายในกลุ่ม | 96 | 31.03 | .32 | |
| รวม | 101 | 32.74 | | |

*P < .05

.05 $F_{1,96} = 3.94$, .05 $F_{2,96} = 3.09$

ค่า F ทุกค่าในตารางที่ 59 และ 61 ไม่มีนัยสำคัญทางสถิติที่ระดับ .05
หมายความว่า

1. เมื่อรวมทุกระดับครอบครัว บิดาและมารดาเห็นว่า บุตรหญิงควรจะมีบุคลิกลักษณะเรื่อง การมีรสนิยมต่อศิลปะและการผ่อนคลายเท่า ๆ กับบุตรชาย
2. เมื่อพิจารณาบุตรรวมทั้งสองเพศแล้ว บิดาและมารดาในครอบครัวทุกระดับให้ความสำคัญเรื่อง การมีรสนิยมต่อศิลปะ และการผ่อนคลาย ไม่แตกต่างกัน

ค่านิยมที่ 11 การมีความกตัญญู
ก. ค่านิยมของบิดา

บิดาจากครอบครัวระดับสูง ระดับกลาง และระดับต่ำ ให้คะแนนค่านิยมต่อ
บุคลิกลักษณะเรื่องความกตัญญูในบุตรหญิงและบุตรชายโดยเฉลี่ย ดังนี้

ตารางที่ 62 คะแนนเฉลี่ยค่านิยมในเรื่องการมีความกตัญญูของบุตร จากบิดาที่มี
มีบุตรหญิงและบุตรชาย แบ่งตามระดับฐานะทางสังคม-เศรษฐกิจ
ของครอบครัว

| เพศของบุตร | คะแนนเฉลี่ยของบิดาครอบครัวระดับ | | | |
|------------|---------------------------------|--------|--------|--------|
| | สูง | กลาง | ต่ำ | รวม |
| ชาย | 2.1565 | 1.7841 | 2.2547 | 2.0651 |
| หญิง | 2.3135 | 2.1965 | 2.3141 | 2.2747 |
| รวม | 2.2350 | 1.9903 | 2.2844 | x x x |

ผู้วิจัยได้นำคะแนนดิบที่ได้จากการให้คะแนนค่านิยมของบิดาแต่ละครอบครัวมา
วิเคราะห์ความแปรปรวน สรุปผลได้ดังนี้

ตารางที่ 63 สรุปผลการวิเคราะห์ความแปรปรวนของคะแนนค่านิยมในเรื่อง
การมีความกตัญญูของบุตร จากบิดา 3 ระดับครอบครัว

| แหล่งแห่งความแปรปรวน | df | SS | MS | F |
|---|-----|-------|------|------|
| ระหว่างกลุ่ม | 5 | 3.38 | | |
| ระหว่างเพศของบุตร | 1 | 1.12 | 1.12 | 1.58 |
| ระหว่างระดับครอบครัว | 2 | 1.69 | .845 | 1.20 |
| ปฏิกริยารวมระดับครอบครัวและเพศของบุตร ภายในกลุ่ม | 2 | .57 | .285 | .41 |
| รวม | 96 | 68.17 | .71 | |
| รวม | 101 | 71.55 | | |

*P < .05

.05 $F_{1,96} = 3.94$, .05 $F_{2,96} = 3.09$

ข. คำนิยมของมารดา

มารดาครอบครัวระดับสูง ระดับกลาง และระดับต่ำ ให้คะแนนค่านิยมเรื่อง
การมีความกตัญญูของบุตรชายและบุตรหญิงโดยเฉลี่ย ดังนี้

ตารางที่ 64 คะแนนเฉลี่ยค่านิยมในเรื่องการมีความกตัญญูของมารดาที่มีบุตรชาย
และบุตรหญิง แยกตามระดับฐานะทางสังคม-เศรษฐกิจของครอบครัว

| เพศของบุตร | คะแนนเฉลี่ยของมารดาครอบครัวระดับ | | | |
|------------|----------------------------------|--------|--------|--------|
| | สูง | กลาง | ต่ำ | รวม |
| ชาย | 2.2358 | 2.2353 | 2.1765 | 2.2159 |
| หญิง | 2.2547 | 1.6482 | 2.5894 | 2.1641 |
| รวม | 2.2453 | 1.9418 | 2.3829 | x x x |

ผู้วิจัยได้นำคะแนนดิบที่ได้จากการให้คะแนนค่านิยมของมารดาแต่ละครอบครัวมา
วิเคราะห์ความแปรปรวน สรุปผลได้ดังนี้

ตารางที่ 65 สรุปผลการวิเคราะห์ความแปรปรวนของคะแนนค่านิยมในเรื่อง
การมีความกตัญญูของบุตร จากมารดา 3 ระดับครอบครัว

| แหล่งแห่งความแปรปรวน | df | SS | MS | F |
|---|-----|-------|------|------|
| ระหว่างกลุ่ม | 5 | 7.85 | | |
| ระหว่างเพศของบุตร | 1 | .07 | .07 | .09 |
| ระหว่างระดับครอบครัว | 2 | 3.47 | 1.74 | 2.20 |
| ปฏิกริยารวมระดับครอบครัวและเพศของบุตร ภายในกลุ่ม | 2 | 4.31 | 2.16 | 2.73 |
| รวม | 96 | 75.87 | .79 | |
| รวม | 101 | 83.72 | | |

*P < .05

.05 $F_{1,96} = 3.94$, .05 $F_{2,96} = 3.09$

คำ F ทุกคำในตารางที่ 63 และ 65

ไม่มีนัยสำคัญที่ระดับ .05

หมายความว่า

1. เมื่อรวมทุกระดับครอบครัว บิดาและมารดาเห็นว่า บุตรหญิงควรจะมีบุคลิก-
ลักษณะเรื่อง การมีความกตัญญู เท่า ๆ กับบุตรชาย
2. เมื่อพิจารณาบุตรรวมทั้งสองเพศแล้ว บิดาและมารดาในครอบครัวทุกระดับ
ให้ค่านิยมเรื่อง การมีความกตัญญู ไม่แตกต่างกัน

ค่านิยมที่ 12 การนับถือผู้ใหญ่

ก. ค่านิยมของบิดา

บิดาจากครอบครัวระดับสูง ระดับกลาง และระดับต่ำ ให้คะแนนค่านิยมก่อนบุคคลิก
ลักษณะเรื่องการนับถือผู้ใหญ่สำหรับบุตรหญิงและบุตรชายโดยเฉลี่ย ดังนี้

ตารางที่ 66 คะแนนเฉลี่ยค่านิยมในเรื่อง การนับถือผู้ใหญ่ ของบิดาที่มีบุตรหญิง
และบุตรชายแบ่งตามระดับฐานะทางสังคม-เศรษฐกิจของครอบครัว

| เพศของบุตร | คะแนนเฉลี่ยของบิดาครอบครัวระดับ | | | |
|------------|---------------------------------|--------|--------|----------|
| | สูง | กลาง | ต่ำ | รวม |
| ชาย | 1.4212 | 1.5200 | 1.9565 | 1.6325 X |
| หญิง | 1.4794 | 1.7988 | 1.6047 | 1.6247 X |
| รวม | 1.4506 | 1.6594 | 1.7806 | X X X |

ผู้วิจัยได้ทำคะแนนดิบที่ได้จากการให้คะแนนค่านิยมของบิดาแต่ละครอบครัวมา
วิเคราะห์ความแปรปรวน สรุปผลได้ดังนี้

ตารางที่ 67 สรุปผลการวิเคราะห์ความแปรปรวนของคะแนนค่านิยมในเรื่อง
การนับถือผู้ใหญ่ของบุตร จากบิดา 3 ระดับครอบครัว

| แหล่งแห่งความแปรปรวน | df | SS | MS | F |
|--|-----|-------|------|------|
| ระหว่างกลุ่ม | 5 | 3.64 | | |
| ระหว่างเพศของบุตร | 1 | 0.00 | 0.00 | 0.00 |
| ระหว่างระดับครอบครัว | 2 | 1.90 | .95 | 2.71 |
| ปฏิกริยาร่วมระดับครอบครัวและเพศของบุตร ภายในกลุ่ม | 2 | 1.74 | .87 | 2.49 |
| รวม | 96 | 33.23 | .35 | |
| รวม | 101 | 36.87 | | |

*P < .05

.05 $F_{1,96} = 3.94$, .05 $F_{2,96} = 3.09$

ข. คำนิยมของมารดา

มารดาครอบครัวระดับสูง ระดับกลาง และระดับต่ำ ให้คะแนนค่านิยมเรื่อง การนับถือผู้ใหญ่สำหรับบุตรหญิงและบุตรชาย โดยเฉลี่ยดังนี้

ตารางที่ 68 คะแนนเฉลี่ยค่านิยมในเรื่อง การนับถือผู้ใหญ่ ของมารดาที่มีบุตรหญิง และบุตรชาย แบ่งตามระดับฐานะทางสังคม-เศรษฐกิจของครอบครัว

| เพศของบุตร | คะแนนเฉลี่ยของมารดาครอบครัวระดับ | | | |
|------------|----------------------------------|--------|--------|----------|
| | สูง | กลาง | ต่ำ | รวม |
| ชาย | 1.7394 | 1.5718 | 1.6629 | 1.6561 x |
| หญิง | 1.5382 | 1.6629 | 2.1765 | 1.7925 x |
| รวม | 1.6388 | 1.6174 | 1.9197 | x x x |

ผู้วิจัยได้นำคะแนนดิบที่ได้จากการให้คะแนนค่านิยมของมารดาแต่ละครอบครัวมา วิเคราะห์ความแปรปรวน สรุปผลได้ดังนี้

ตารางที่ 69 สรุปผลการวิเคราะห์ความแปรปรวนของคะแนนค่านิยมในเรื่อง การนับถือผู้ใหญ่ของบุตร จากมารดา 3 ระดับครอบครัว

| แหล่งแห่งความแปรปรวน | df | SS | MS | F |
|--|-----|-------|------|------|
| ระหว่างกลุ่ม | 5 | 4.59 | | |
| ระหว่างเพศของบุตร | 1 | .46 | .46 | .96 |
| ระหว่างระดับครอบครัว | 2 | 1.93 | .97 | 2.02 |
| ปฏิกริยาร่วมระดับครอบครัวและเพศของบุตร ภายในกลุ่ม | 2 | 2.20 | 1.10 | 2.29 |
| รวม | 96 | 45.94 | .48 | |
| รวม | 101 | 50.53 | | |

*P < .05

.05 $F_{1,96} = 3.94$, .05 $F_{2,96} = 3.09$

ค่า F ทุกค่าในตารางที่ 67 และ 69 ไม่มีนัยสำคัญที่ระดับ .05 หมายความว่า

1. เมื่อรวมทุกระดับกรอบแก้ว บิดาและมารดาเห็นว่า บุตรหญิงควรจะมีบุคลิก-
ลักษณะเรื่อง การนับถือผู้ใหญ่ เท่า ๆ กับบุตรชาย
2. เมื่อพิจารณาบุตรรวมทั้งสองเพศแล้ว บิดาและมารดาในกรอบแก้วทุกระดับ
ให้ค่านิยมเรื่อง การนับถือผู้ใหญ่ ไม่แตกต่างกัน

ค่านิยมที่ 13 การมีศีลธรรม

ก. ค่านิยมของบิดา

บิดาครอบครัวระดับสูง ระดับกลาง และระดับต่ำ ให้ค่านิยมแก่บุคลิกลักษณะ
เรื่องการมีศีลธรรมของบุตรชายและบุตรหญิงโดยเฉลี่ย ดังนี้

ตารางที่ 70 คะแนนเฉลี่ยค่านิยมในเรื่องการมีศีลธรรมของบิดาที่มีบุตรชาย
และบุตรหญิง แบ่งตามระดับฐานะทางสังคม-เศรษฐกิจของ
ครอบครัว

| เพศของบุตร | คะแนนเฉลี่ยของบิดาครอบครัวระดับ | | | |
|------------|---------------------------------|--------|--------|--------|
| | สูง | กลาง | ต่ำ | รวม |
| ชาย | 2.0253 | 1.6976 | 2.0500 | 1.9243 |
| หญิง | 1.8741 | 2.0841 | 1.9588 | 1.9724 |
| รวม | 1.9497 | 1.8909 | 2.0044 | x x x |

ผู้วิจัยได้นำคะแนนที่ได้จากการให้คะแนนค่านิยมของบิดาแต่ละครอบครัวมา
วิเคราะห์ความแปรปรวน สรุปผลได้ดังนี้

ตารางที่ 71 สรุปผลการวิเคราะห์ความแปรปรวนของคะแนนค่านิยมในเรื่อง
การมีศีลธรรมของบุตร จากบิดา 3 ระดับครอบครัว

| แหล่งแห่งความแปรปรวน | df | SS | MS | F |
|--|-----|-------|-----|------|
| ระหว่างกลุ่ม | 5 | 1.76 | | |
| ระหว่างเพศของบุตร | 1 | .06 | .06 | .14 |
| ระหว่างระดับของครอบครัว | 2 | .22 | .11 | .26 |
| ปฏิกริยาร่วมระดับครอบครัวและเพศของบุตร ภายในกลุ่ม | 2 | 1.48 | .74 | 1.72 |
| รวม | 96 | 41.51 | .43 | |
| รวม | 101 | 43.27 | | |

*P < .05

.05 $F_{1,96} = 3.94$, .05 $F_{2,96} = 3.09$

ข. คำนิยมของมารดา

มารดาครอบครัวระดับสูง ระดับกลาง และระดับต่ำ ให้คะแนนค่านิยมแก่ บุคคลลักษณะเรื่องการมีศีลธรรมสำหรับบุตรหญิงและบุตรชายโดยเฉลี่ย ดังนี้

ตารางที่ 72 คะแนนเฉลี่ยค่านิยมในเรื่องการมีศีลธรรมของมารดาที่มีบุตรหญิง และบุตรชาย แบ่งตามระดับฐานะทางสังคม-เศรษฐกิจของครอบครัว

| เพศของบุตร | คะแนนเฉลี่ยของมารดาครอบครัวระดับ | | | |
|------------|----------------------------------|--------|--------|--------|
| | สูง | กลาง | ต่ำ | รวม |
| ชาย | 1.9576 | 2.0165 | 1.9241 | 1.9661 |
| หญิง | 2.0253 | 1.7724 | 2.2100 | 2.0025 |
| รวม | 1.9915 | 1.8944 | 2.0671 | x x x |

ผู้วิจัยได้นำคะแนนดิบที่ได้จากการให้คะแนนค่านิยมของมารดาแต่ละครอบครัวมา วิเคราะห์ความแปรปรวน สรุปผลได้ดังนี้

ตารางที่ 73 สรุปผลการวิเคราะห์ความแปรปรวนของคะแนนค่านิยมในเรื่อง การมีศีลธรรมของบุตร จากมารดา 3 ระดับครอบครัว

| แหล่งแห่งความแปรปรวน | df | SS | MS | F |
|--|-----|-------|-----|------|
| ระหว่างกลุ่ม | 5 | 1.74 | | |
| ระหว่างเพศของบุตร | 1 | .03 | .03 | .07 |
| ระหว่างระดับครอบครัว | 2 | .50 | .25 | .60 |
| ปฏิกริยารวมระดับครอบครัวและเพศของบุตร ภายในกลุ่ม | 2 | 1.21 | .61 | 1.45 |
| รวม | 96 | 40.23 | .42 | |
| รวม | 101 | 41.97 | | |

*P < .05

.05 $F_{1,96} = 3.94$, .05 $F_{2,96} = 3.09$

ค่า F ทุกค่าในตารางที่ 71 และ 73 ไม่มีนัยสำคัญที่ระดับ .05 หมายความว่า

1. เมื่อรวมทุกระดับในรอบครัว บิดาและมารดาเห็นว่า บุตรหญิงควรจะมีบุคลิก-ลักษณะ เรื่องการมีศีลธรรม เท่า ๆ กับบุตรชาย
2. เมื่อพิจารณาบุตรรวมทั้งสองเพศแล้ว บิดาและมารดาในรอบครัวทุกระดับให้ค่านิยมเรื่อง การมีศีลธรรม ไม่แตกต่างกัน