

บทที่ ๑
บทนำ



เป็นที่ยอมรับกันโดยทั่วไปว่า บุคลิกลักษณะมีอิทธิพลต่อผลสัมฤทธิ์ของการเรียนรู้อย่างมาก ในเรื่องการเรียนการสอน บุคลิกลักษณะเป็นปัจจัยสำคัญยิ่ง ที่จะทำให้การเรียนการสอนประสบผลสำเร็จหรือไม่เพียงใด ครูควรจะได้เข้าใจลักษณะที่เหมือนกัน และแตกต่างกันระหว่างนักเรียน โดยเฉพาะอย่างยิ่ง ความแตกต่างในบุคลิกลักษณะของนักเรียนในเมืองหลวงและในเมืองของชนบท เพราะในปัจจุบัน นักเรียนจากต่างจังหวัดได้เข้ามาศึกษาในชั้นมัธยมศึกษาตอนต้น(ม.๔ ถึง ม.๖) จำนวนเพิ่มมากขึ้นทุกปี และมีปริมาณมากที่สุดประมาณ ๔๗.๖๗ เปอร์เซ็นต์ เนื่องจากพระนคร เป็นศูนย์กลางทางการศึกษาของประเทศ สถาบันทางการศึกษานี้สูงมักจะมีที่พระนคร^๒ การที่นักเรียนต่างจังหวัดเข้ามาศึกษาในเมืองหลวงมักจะประสบปัญหาต่างๆ เช่น ปัญหาการเรียน การปรับตัวทางสังคม การคบเพื่อนต่างเพศ และปัญหาเกี่ยวกับการเงิน สภาพความเป็นอยู่ ถ้าหากครูได้เข้าใจและทราบปัญหาของนักเรียนแล้ว ย่อมจะช่วยแก้ไขสถานการณ์ต่างๆ ให้ดีขึ้น อันจะเป็นผลทำให้การเรียนการสอน มีประสิทธิภาพยิ่งขึ้น และประโยชน์หนึ่งก็คือ ความเข้าใจในเรื่องบุคลิกลักษณะและปัญหาของนักเรียน อาจจะช่วยให้ครูสามารถแนะแนวทางการเลือกแขนงวิชา เรียนให้แก่นักเรียนได้เหมาะสมยิ่งขึ้น หรือเป็นหลักประกอบการพิจารณาอาชีพที่เหมาะสม กับ ลักษณะเฉพาะของนักเรียนแต่ละคนได้ เพื่อให้นักเรียนจะได้เจริญงอกงามจนถึงขั้นสูงสุด ความระมัดระวังสติปัญญา ความสามารถของแต่ละบุคคล และเด็กในวันนี้ก็จะเป็นบุคคลที่เป็นประโยชน์ต่อประเทศชาติต่อไป

การที่ผู้วิจัยเลือกศึกษานักเรียนชั้นมัธยมศึกษาตอนต้น เพราะ เป็นระยะที่นักเรียนต่าง

ร.ท.หญิง ศรีนวล เจียจันทร์พงษ์ และคณะ การสำรวจนักเรียนต่างจังหวัดที่เข้ามาศึกษาในโรงเรียนมัธยมศึกษาของรัฐบาลในจังหวัดพระนคร ธนบุรี วิทยานิพนธ์ครุศาสตร์บัณฑิต จุฬาลงกรณ์มหาวิทยาลัย ๒๕๐๑

²Wendell Blanchard, Thailand: its people, its society, its culture, New Haven, Conn. Human Relation Area Files, Inc., 1958, p. 3

^๓ศิริ ทองเสริม การศึกษานักเรียนต่างจังหวัดที่เข้ามาศึกษาต่อในจังหวัดพระนคร ปีการศึกษา ๒๕๐๓ วิทยานิพนธ์ครุศาสตร์บัณฑิต จุฬาลงกรณ์มหาวิทยาลัย ๒๕๐๔

จังหวัดเข้ามาศึกษาในเมืองหลวงมากที่สุด เหตุที่เข้ามาศึกษา จากการศึกษาของนางสาวศิริทอง เสริม ทพบว่า นักเรียน ๘๒.๘๘ เปอร์เซ็นต์ ต้องการเข้ามาศึกษาเพื่อเตรียมตัวเรียนต่อในชั้นสูงต่อไป และเชื่อว่า การเข้ามาศึกษาในเมืองหลวงในชั้นมัธยมศึกษาตอนต้น จะทำให้มีโอกาสเข้าศึกษาในชั้นอุดมศึกษา หรือ อาชีวศึกษามากกว่าที่จะเรียนอยู่ในต่างจังหวัด และอีกเหตุผลหนึ่งอาจเป็นเพราะ บุคคลที่อาศัยอยู่ในเมืองหลวงมักจะมีสถานะภาพทางสังคมสูงกว่าบุคคลที่อาศัยอยู่ที่อื่นๆ ชาวเมืองหลวงเป็นผู้กำหนดมาตรฐานของพฤติกรรม (standard of behavior) การแต่งกาย โลกทัศน์ และความสะควกสบายต่างๆ ชาวเมืองและชาวชนบท มักจะเลียนแบบชาวเมืองหลวง เพื่อปรารถนาที่จะให้มีสถานะภาพทางสังคมสูงขึ้น ชาวเมืองจะมีเกียรติ (prestige) และชื่อเสียงก็โดยการทำความดีทางของชาวเมืองหลวง ดังนั้น นักเรียนต่างจังหวัด จึงปรารถนาที่จะเข้ามาศึกษาในเมืองหลวงมากกว่าที่จะศึกษาในต่างจังหวัด แม้ว่าจะมีสถานบันอุดมศึกษากี่ตาม นักเรียนต่างจังหวัดที่เข้ามาศึกษาในเมืองหลวง ส่วนมากเป็นเด็กวัยรุ่น. เอลิซาเบท เฮิร์ลลอค⁶ (Elizabeth Hurlock) ผู้ศึกษาจิตวิทยาวัยรุ่นอย่างกว้างขวาง ได้กล่าวถึงวัยรุ่นว่าเป็นหัวเลี้ยวหัวต่อ เป็นวัยแห่งการปรับตัว เป็นวัยแห่งปัญหา และเป็นวัยที่มีความเครียดทางอารมณ์ จอร์จ สแตนลีย์ ฮอลล์ (G.S.Hall) พูดถึงวัยรุ่นว่าเป็นวัยพายุบุแคม มีอารมณ์วูวาม เจ้าคิดเจ้าแค้น ตัคติโลไหววืดและรุนแรง เช่น เด็กบางคนถูกรุหรือถูกปกครองดูว่า ก็อาจจะตักสติใจหนีออกจากรบ้าน หรือฆ่าตัวตายได้โดยง่าย เด็กวัยรุ่นอาจทำร้ายเด็กวัยเดียวกัน แต่ต่างกลุ่ม คุยสาเหตุเพียงเล็กน้อย แต่ควยอารมณ์เพียงวูบเดียวได้ การแสดงออกโดยทั่วไปของเด็กรุ่นนี้ มักจะมีอะไรผิดแปลกไปจากเด็กเล็ก เห็นคนว่า ชอบแคงตัวแปลกๆ ตัคติผทรวงแปลก พุคภาษาแสดง คัคติผิดปกติ เหล่านี้ ฮอลล์จึงได้กล่าวว่า "การแสดงแปลกๆของเด็กรุ่นนี้ แท้จริงเป็นปรากฏการณ์ธรรมชาติมันเอง" เด็กวัยรุ่นที่มีลักษณะดังกล่าว ส่วนมากเป็นเด็กที่ศึกษาอยู่ในโรงเรียน ในระดับชั้นมัธยมศึกษา ฉะนั้น โรงเรียนและครูจึงมีบทบาทสำคัญ ในการที่จะศึกษาให้เข้าใจถึงความต้องการของเด็กรุ่น เพื่อจะได้จัดโรงเรียน

ศิริ, ข้างแล้ว

⁵Blanchard, op. cit., p. 407

⁶Elizabeth B. Hurlock, Adolescent Development, McGraw-Hill Book Company, inc., New York, 1949, p. 3

หลักสูตร การสอน และการปกครองไปในทางที่จะสนองความต้องการของเด็กวัยรุ่น ให้เด็ก
ได้เรียนรู้เหมาะสมกับความสามารถ ให้ความสุข สามารถปรับตัวได้ และมีบุคลิกภาพสมบูรณ์
จึงจะเป็นบุคคลที่เป็นประโยชน์ต่อประเทศชาติต่อไป ถ้าหากว่าความต้องการนี้ ไม่ได้รับการ
ตอบสนอง เด็กวัยรุ่นซึ่งจะเป็นผู้ใหญ่ในไม่กี่ปีข้างหน้าก็จะเป็นผู้ที่ก่อให้เกิดปัญหาทางสังคม
และเศรษฐกิจในคานต่าง ๆ เป็นว่า ปัญหาเกี่ยวกับการไม่มีงานทำ การปกครอง และ
อาชญากรรม

ปัญหา

การวิจัยนี้ต้องการที่จะศึกษาเปรียบเทียบบุคลิกลักษณะ และปัญหาของนักเรียนชั้นมัธยม
ศึกษาปีที่ ๓ ของโรงเรียนรัฐบาลในเมืองหลวง และในหัวเมืองต่างจังหวัด สังกัดกรมวิสามัญ
กระทรวงศึกษาธิการ

ความมุ่งหมายเฉพาะ

๑. เพื่อศึกษาบุคลิกลักษณะของนักเรียนในเมืองหลวงและในหัวเมืองต่างจังหวัด
๒. เพื่อศึกษาเปรียบเทียบบุคลิกลักษณะของนักเรียนในเมืองหลวงและในหัวเมืองต่างจังหวัด
๓. เพื่อศึกษาเปรียบเทียบบุคลิกลักษณะของนักเรียนชายในเมืองหลวงและในหัวเมือง
ต่างจังหวัด
๔. เพื่อศึกษาเปรียบเทียบบุคลิกลักษณะของนักเรียนหญิงในเมืองหลวงและในหัวเมือง
ต่างจังหวัด
๕. เพื่อสำรวจและเปรียบเทียบปัญหาของนักเรียนในเมืองหลวงและในหัวเมืองต่างจังหวัด

ขอบเขตของการวิจัย

การวิจัยนี้เป็นการวิจัยเฉพาะนักเรียนชั้นมัธยมศึกษาปีที่ ๓ ปีการศึกษา ๒๕๑๑ ของโรง
เรียนรัฐบาลในจังหวัดพระนคร ที่มีมาตรฐานการศึกษาอยู่ในระดับที่หนึ่ง และตั้งอยู่ในย่านชุมชน
ตั้งแต่ต้นจนถึงปัจจุบัน และโรงเรียนรัฐบาลประจำจังหวัดศรีสะเกษเท่านั้น

สมมติฐาน

สมมติฐานที่ตั้งไว้มี ๔ ประการ คือ

- ๑. นักเรียนในเมืองหลวงและในตัวเมืองต่างจังหวัดจะมีความแตกต่างกันในบุคลิก ลักษณะบางลักษณะ และคล้ายคลึงกันในบางลักษณะ
- ๒. นักเรียนชายในเมืองหลวงและในตัวเมืองต่างจังหวัด จะมีความแตกต่างกันใน บุคลิกลักษณะบางลักษณะ และคล้ายคลึงกันในบางลักษณะ
- ๓. นักเรียนหญิงในเมืองหลวงและในตัวเมืองต่างจังหวัด จะมีความแตกต่างกันใน บุคลิกลักษณะบางลักษณะ และคล้ายคลึงกันในบางลักษณะ
- ๔. นักเรียนในเมืองหลวงและในตัวเมืองต่างจังหวัด จะให้ความสำคัญต่อปัญหาต่างๆ ในลักษณะที่แตกต่างกัน

ความเชื่อเบื้องต้น

ผู้วิจัยถือว่า แบบทดสอบบุคลิกภาพ High School Personality Questionnaire Form A (HSPQ, Form A)^{๑)} และแบบสอบถามเกี่ยวกับปัญหา The Mooney Problem Check lists, High School Form^{๒)} ที่นำมาใช้นี้ สามารถวัดบุคลิกลักษณะพอที่จะนำข้อมูลมาวิเคราะห์ได้

คำจำกัดความ

บุคลิกลักษณะ Personality Characteristics หมายถึง ลักษณะทางใจค่าง ๆ อันได้แก่ พื้นนิสัย ความสนใจ ทักษะสติ สภาพทางอารมณ์ การปรับตัวทางค่านิยม และสังคม ซึ่งสามารถวัดได้โดย High School Questionnaire, Form A.

นักเรียนในเมืองหลวง หมายถึง นักเรียนอายุ ๑๓ ถึง ๑๖ ปี กำลังเรียนอยู่ในชั้นมัธยม

^{๑)}Raymand B. Cattell, Manual for the Jr.-Sr., High School Personality Questionnaire, "HSPQ" (age 12 through 18). The Institute for Personality and Ability Testing, Illinois, U.S.A.

^{๒)}Ross L. Mooney, Manual 1950 Revisions Forms C.H.J. The Mooney Problem Check Lists, The Psychological Corporation, New York.

ศึกษาปีที่ ๓ ปีการศึกษา ๒๕๑๑-๒๕๑๒ ของโรงเรียนรัฐบาล จังหวัดพระนคร สังกัดกองโรงเรียนส่วนกลาง กรมวิสามัญศึกษา กระทรวงศึกษาธิการ

เด็กนักเรียนในหัวเมืองต่างจังหวัด ในการวิจัยนี้จะใช้คำว่า "เด็กนักเรียนในเมืองของชนบท" แทน ซึ่งหมายถึงนักเรียนที่มีอายุ ๑๓ ถึง ๑๖ ปีและกำลังเรียนอยู่ชั้นมัธยมศึกษาปีที่ ๓ ปีการศึกษา ๒๕๑๑-๒๕๑๒ ของโรงเรียนรัฐบาล สังกัดกองโรงเรียนส่วนภูมิภาค กรมวิสามัญศึกษา

การวิจัยอื่นที่เกี่ยวข้องกับการวิจัยนี้

นักการศึกษา นักจิตวิทยา ได้ให้ความสนใจและได้ทำการศึกษาวิจัยค้นคว้าในเรื่องบุคลิกภาพมากมาย ได้มีการวิจัย ศึกษาเปรียบเทียบเกี่ยวกับบุคลิกภาพในแง่ต่าง ๆ เป็นต้นว่า บุคลิกภาพกับความสำเร็จในการเรียน บุคลิกภาพกับปัญหาในโรงเรียน บุคลิกภาพของผู้นำ ความแตกต่างในการปรับตัวทางอารมณ์ สังคมของเด็กกระทำนิคกฎหมาย และเด็กที่ไม่กระทำนิคกฎหมาย แต่การศึกษา เปรียบเทียบความแตกต่างทางบุคลิกลักษณะและปัญหาของเด็กในเมืองหลวงและในเมืองของชนบทเกือบไม่มีเลย

การวิจัยในประเทศ

ใน พ.ศ. ๒๕๐๓ น.ส.ลาวัญย์ สิงสกกุล ได้ทำการศึกษาเรื่อง การสำรวจสาเหตุที่ทำให้เด็กวัยรุ่นไม่มีความสุข พบว่า เด็กวัยรุ่นไม่สบายใจเพราะปัญหาการเรียนมากที่สุด

ใน พ.ศ. ๒๕๐๔ น.ส.อัปสร กลิ่นแพทยกิจ^{๑๐} ได้ทำการศึกษาเรื่อง การสำรวจปัญหาค่านิยมของนักเรียนชายในมัธยมปลาย ในจังหวัดพระนคร พบว่า ปัญหาที่มีเปอร์เซ็นต์สูงได้แก่ ปัญหาการคบเพื่อนต่างเพศ เกี่ยวกับกิจกรรมนันทนาการ การแสดงตนต่อเพื่อนต่างเพศ การเข้าสังคม การปรับตัว

^๑ลาวัญย์ สิงสกกุล การสำรวจสาเหตุที่ทำให้เด็กวัยรุ่นไม่มีความสุข วิทยานิพนธ์ครุศาสตร์บัณฑิต จุฬาลงกรณ์มหาวิทยาลัย ๒๕๐๓

^{๑๐}อัปสร กลิ่นแพทยกิจ การสำรวจปัญหาค่านิยมของนักเรียนชายในมัธยมศึกษาตอนปลาย ในจังหวัดพระนคร วิทยานิพนธ์ครุศาสตร์บัณฑิต จุฬาลงกรณ์มหาวิทยาลัย ๒๕๐๔

ในพ.ศ.๒๕๐๘ นางสาวตี๋ เขียวอุไร^{๑๑} ได้ทำการศึกษาเรื่อง การสำรวจ ปัญหาชีวิต และความสนใจของเด็กวัยรุ่น โดยส่งแบบสอบถามซึ่งดัดแปลงจาก P.M.Symonds ไปยังนักเรียนวัยรุ่นชั้นมัธยมศึกษาปีที่ ๓ จำนวน ๕๐๐ คน จากโรงเรียนรัฐบาล โรงเรียนราษฎร์ ในเขตพระนคร ธนบุรี รวม ๔ โรงเรียน ปรากฏว่า เด็กวัยรุ่นจำนวนมากที่สุดให้ความสนใจ เกี่ยวกับการศึกษา และปัญหาที่สำคัญที่สุด คือ ปัญหาเกี่ยวกับการศึกษา และให้ความสำคัญน้อยที่สุดเกี่ยวกับ ปัญหาในการปรับตัวทางเพศ

พ.ศ.๒๕๑๐ กองการวิจัย กรมวิชาการ กระทรวงศึกษาธิการ^{๑๒} ได้ทำการวิจัยเรื่อง เด็กวัยรุ่น โดยส่งแบบสอบถามไปยัง ข้าราชการตามกระทรวงทุกจังหวัด ทุกอำเภอ ครูโรงเรียน ราษฎร์ และโรงเรียนรัฐบาล ผู้จัดการโรงแรม ผู้จัดการบริษัทโดยสาร เจ้าของโรงงาน ข้าราชการบำนาญ และคหบดี โดยวิธีการสุ่มตัวอย่าง ผลปรากฏว่า เด็กวัยรุ่นในปัจจุบันคิดว่า เด็กวัยรุ่นสมัยก่อนในด้านความรู้สึก ในด้านการรักษาสุขภาพอนามัยของตน ในด้านการติดต่อกับ และสังคม แต่คอบกว่าวัยรุ่นสมัยก่อนในด้านศีลธรรมและวัฒนธรรม

การวิจัยในต่างประเทศ

ในปีค.ศ.๑๙๓๓ Percival M.Symonds¹³ ได้ทำการสำรวจเปรียบเทียบปัญหา ชีวิต และความสนใจของนักเรียนมัธยม พบว่า เด็กวัยรุ่นมีความสนใจและปัญหาชีวิต ๑๕ อย่าง และเด็กวัยรุ่น มีความสนใจสูงสุดเกี่ยวกับเรื่อง สันตนาการ สุขภาพ การทำตนใหม่เล่น และ มีความสนใจน้อยที่สุดในเรื่อง การวางโครงการประจำวัน ความรับผิดชอบในหน้าที่พลเมือง

^{๑๑}ตี๋ เขียวอุไร การสำรวจปัญหาชีวิตและความสนใจของเด็กวัยรุ่น วิทยานิพนธ์ คุรุศาสตร์บัณฑิต จุฬาลงกรณ์มหาวิทยาลัย ๒๕๐๘

^{๑๒}กองการวิจัย กรมวิชาการ กระทรวงศึกษาธิการ รายงานการวิจัยเด็กวัยรุ่น โรงเรียนการช่างดุสิตศึกษา(แผนกการพิมพ์) ธนบุรี ๒๕๑๐ ๒๓หน้า

¹³Lester D.Crow, and Alice Crow, Reading in Child and Adolescent Psychology, Longman Green and Co., New York, 1961, pp. 312-318

เกี่ยวกับปัญหาชีวิต เด็กวัยรุ่นเห็นว่า ปัญหาการเงิน ปัญหาของการศึกษาเล่าเรียน และปัญหาทางสุขภาพเป็นปัญหาสำคัญ และให้ความสำคัญน้อยในปัญหาคำสั่งและการ โครงการในชีวิตประจำวัน และความรับผิดชอบในหน้าที่พลเมือง

ในปีค.ศ. ๑๙๕๘ Paul M. Smith Jr.¹⁴ ได้ทำการศึกษาเปรียบเทียบบุคลิกลักษณะของนักเรียนในโรงเรียนมัธยมศึกษา ที่ Zebulen และ Raleigh รัฐ North Carolina ปีการศึกษา ๑๙๕๖ - ๑๙๕๗ โดยใช้แบบสอบถาม The California Test of Personality, Secondary Series, Mooney Problem Check Lists และ Personal Data Questionnaire ผลปรากฏว่าไม่มีความแตกต่างกันในบุคลิกลักษณะชีวิตโดยแบบสอบถาม The California Test of Personality แต่ทั้งสองกลุ่มมีความแตกต่างกันอย่างมีนัยสำคัญในแบบทดสอบทางสติปัญญา (Intelligent test) กล่าวคือ นักเรียนในเมืองท่าทะเลทรายได้สูงกว่านักเรียนในชนบท และนักเรียนในชนบท ไม่มีความแตกต่างที่ระดับสติปัญญาสูงกว่าระดับปานกลางเลย. ไม่มีความแตกต่างกันในบุคลิกลักษณะระหว่างเพศชายและเพศหญิง. ปัญหาที่นักเรียนชนบทเห็นว่าเป็นปัญหาสำคัญคือ การเงิน สภาพความเป็นอยู่ การงาน (FLE) การปรับตัวกับงานโรงเรียน (ASW) ความวิตกกังวลเกี่ยวกับอาชีพ การศึกษา (FVE) ปัญหาที่เห็นว่ามีนัยสำคัญน้อย คือ ทักษะและวิธีการสอน (CTP) ส่วนนักเรียนในเมือง เห็นว่า ปัญหาสำคัญคือ การปรับตัวกับงานโรงเรียน (ASW) ทักษะและวิธีการสอน (CTP) และความสัมพันธ์ของความรู้สึกของตนเอง (PPR) ปัญหาที่น้อยที่สุด คือ ปัญหาเกี่ยวกับบ้าน และครอบครัว (HF)

P.C.Nanda, J.P.Das, and H.K.Mishra¹⁵

ได้ทำการศึกษาดังความ

¹⁴Paul M. Smith Jr., Personality Characteristics of Rural and Urban Southern Negro Children, Thesis for Doctor of Education, Indiana University, 1958

¹⁵P.C.Nanda, J.P.Das, and H.K.Mishra (Utkal University, Bhubaneswar, India), "Discrimination of Geometrical Patterns in Tribals Rural, and Urban Children", Journal of Social Psychology, 1965, 67:2 pp. 197-200

สามารถในการจำแนก geometrical patterns ระหว่างเด็กชาวเขา ชาวชนบท และ
 ชาวเมือง การศึกษานี้ ใช้ตัวอย่างประชากร ๘๐ คน อายุระหว่าง ๒ ถึง ๑๐ ปี เลือกมาจาก
 กลุ่มวัฒนธรรมทั้งสามกลุ่ม ผลปรากฏว่า เด็กชาวเขาลมเหลวในการจำแนก มากกว่าเด็กชนบท
 และเด็กชนบทก็ประสบความสำเร็จมากกว่าเด็กในเมือง

Doris R. Entwisle¹⁶ แห่ง Johns Hopkins University ได้ทำ
 การศึกษาถึงความแตกต่างในวัฒนธรรมย่อย ต่อการพัฒนาทางด้านภาษาของเด็ก โดยศึกษาเด็ก
 ในชั้น ๑, ๓, ๕ ได้จับคู่เด็กในเมือง และเด็กชนบทตาม I.Q. ผลปรากฏว่า ไม่มีความ
 แตกต่างระหว่างเด็กในชนบท ที่มาจากครอบครัวปานกลางระดับสูง กับ เด็กที่มาจากครอบครัว
 ชั้นกรรมกร เด็กชนบทใน Maryland จะพัฒนาทางด้านภาษารวดเร็วกว่าเด็กในชนเมือง
 และเด็กผิวขาวในย่านสลัมจะพัฒนาทางด้านภาษาได้เร็วกว่าเมื่อเปรียบเทียบกับเด็กชนเมืองในชั้น ๑
 แต่จะช้ากว่า เมื่อเปรียบเทียบในชั้น ๓ เด็กนิโกรในย่านสลัมในชั้น ๑ จะพัฒนาภาษารวดเร็วกว่าเด็ก
 ผิวขาวในย่านสลัมในชั้นเดียวกัน และเด็กนิโกรจะเสมอกับเด็กผิวขาวในชนเมือง.

¹⁶Doris R. Entwisle, (Johns Hopkins University), "Subcultural Differences in Children's Language Development", International Journal of Psychology, 3:11, 13-22, 1968

จากทฤษฎีการเกิดร่วมกันของบุคคลและสังคม (The coeval theory) กล่าวว่า บุคคลและสังคมเกิดขึ้นพร้อมกัน คือ มนุษย์เป็นตัวสังคม มีชีวิตอยู่ได้ และเจริญเติบโตขึ้นมาได้ ก็เพราะสังคม ก็จะเห็นได้จากการเริ่มชีวิต ตั้งแต่ตัวเด็ก จนกระทั่ง เติบโตเป็นผู้ใหญ่ ซึ่ง มนุษย์แต่ละคน จะต้องพึ่งพาอาศัย พ่อ แม่ พี่ น้อง คนอื่น ๆ ตลอดมา รวมทั้งสถาบันทางสังคมด้วย จากแนวความคิดที่ได้จากทฤษฎีสังคมนี้นี้ ก็คือ เอกัตบุคคลและสังคมนั้น เราแยกกันไม่ออก คนจะเป็นมนุษย์ที่สมบูรณ์ก็ต้องอาศัยสังคม ดังนั้น สังคมจึงมีอิทธิพลเหนือมนุษย์ โดยเฉพาะทางด้าน บุคลิกลักษณะ ด้วยเหตุที่กล่าวนี้ ผู้วิจัยเห็นว่า การที่จะศึกษาเปรียบเทียบบุคลิกลักษณะ ของเด็กนักเรียนในเมืองหลวง กับ ในเมืองของชนบทนั้น เพื่อให้สมบูรณ์และเหมาะสมยิ่งขึ้นควร จะมีความเข้าใจพื้นฐานเกี่ยวกับสภาพสังคม ในแง่ของสังคมวิทยาด้วย ควรจะมีความเข้าใจใน เรื่องต่อไปนี้

- ✓ ความหมายของสังคม
- ✓ แบบความสัมพันธ์ในสังคม
- ✓ การจัดระเบียบทางสังคม
- ✓ บุคลิกภาพกับระบบสังคม
- ✓ ทฤษฎีว่าด้วยโครงสร้างและวิวัฒนาการของเมือง
- ✓ การเปรียบเทียบสังคมชนบทและสังคมเมือง
- ✓ ลักษณะสังคมไทย
- ✓ ความแตกต่างระหว่างโครงสร้างของชนบทและเมืองของสังคมไทย



ความหมายของสังคม (Society)

คำว่าสังคม มีผู้ให้คำจำกัดความไว้มากมายด้วยกัน เช่น นักมานุษยวิทยาที่ทำการศึกษาดังกล่าวถึง (primitive society) อาจจะให้คำจำกัดความของคำว่า สังคม คือ ทุมนที่มีวัฒนธรรมร่วมกัน สำหรับนักสังคมศาสตร์ที่สนใจในความสัมพันธ์ของมนุษย์ คำว่าสังคมอาจจะมีหมายไปถึง ผลรวมทั้งหมดของความสัมพันธ์ระหว่างมนุษย์ซึ่งบุคคลนั้นเกี่ยวข้องกับ อย่างไรก็ดี ความหมายของคำว่า "สังคม" อาจพิจารณาได้เป็น ๒ นัย^{๑๔}

นัยหนึ่ง เป็นรูปธรรม สังคมหมายถึง คนจำนวนหนึ่งที่อยู่ร่วมกันเป็นกลุ่ม มีความรู้สึกผูกพันว่า เป็นพวกเดียวกัน ดำรงชีวิตร่วมกัน และปฏิบัติตามกฎเกณฑ์ระเบียบวิธีที่ตนรวมกำหนดไว้ เพื่อให้กลุ่มนั้น ดำรงอยู่ต่อไป ดังนั้น ในความหมายนี้ เรามองเห็นสังคมได้จากตัวบุคคลที่มีชีวิตอยู่ในขอบเขตอาณาบริเวณที่กำหนดให้

นัยหนึ่ง เป็นนามธรรม สังคมหมายถึง ระบบความสัมพันธ์ของบุคคลที่อยู่ร่วมกันเป็นกลุ่มหรือพวกเดียวกัน ระบบความสัมพันธ์เกิดขึ้นเพราะคนซึ่งอยู่ด้วยกัน ต้องมีการประพฤติปฏิบัติต่อกัน และการปฏิบัติต่อกันย่อมอยู่ในกรอบกำหนดที่ยอมรับร่วมกันว่า ผู้ที่จะมีการกระทำต่อกันนั้น ฝ่ายใดจะมีสิทธิหน้าที่ให้ทำอย่างไร ใดมากน้อยเพียงใด หากกระทำเกินขอบเขตของกรอบกำหนดที่ส่วนรวมวางไว้ ก็จะเกิดปัญหาขัดแย้ง จากการล่วงละเมิดสิทธิและหน้าที่ต่อกัน และถ้าหากไม่สามารถปรับการขัดแย้งนี้ให้ราบรื่นไปได้ ความสัมพันธ์ที่ต่อกันก็อาจจะสิ้นสุดลงได้

แนวความคิดเกี่ยวกับแบบความสัมพันธ์ในสังคม

การอยู่ร่วมกันเป็นสังคมหมายถึงการติดต่อสัมพันธ์ระหว่างกัน โดยทั่วไป สังคมจะดำรงอยู่ต่อไปได้ ก็ต่อเมื่อสมาชิกในสังคมเต็มใจที่จะติดต่อสัมพันธ์กัน และได้รับความพึงพอใจจากการติดต่อสัมพันธ์กันด้วย ในบรรดาความสัมพันธ์ที่เกิดขึ้นในระหว่างสมาชิกของสังคม อาจแบ่งออกได้กว้างๆ ๒ แบบ คือ

ความสัมพันธ์แบบปฐมภูมิ (primary relations)

ความสัมพันธ์แบบทุติยภูมิ (secondary relations)

^{๑๔} พัทธยา สายชู, การเปลี่ยนแปลงทางสังคมตามแผน, ทฤษฎีและแนวความคิดในการพัฒนาประเทศไทย รัฐประศาสนศาสตร์ สถาบันบัณฑิตบริหารศาสตร์ ๒๕๐๘ หน้า ๕๒๓

ทั้งสองแบบนี้ มีความสำคัญมากสำหรับบุคคลและสังคม นักสังคมวิทยา Cooley ในสหรัฐอเมริกา และ Tonnies ในเยอรมันนี่ เป็นคนแรกที่เขียนถึงลักษณะและความสัมพันธ์แบบปฐมภูมิในชีวิตสังคม โดยเปรียบเทียบกับความสัมพันธ์แบบทุติยภูมิ นักสังคมวิทยาอื่นๆ ได้ศึกษา ค้นคว้าเพิ่มเติมและสร้างทฤษฎีเกี่ยวกับเรื่องนี้อย่างมากมาย จนกลายเป็นที่แพร่หลาย เพราะสามารถใช้อธิบายปรากฏการณ์ต่างๆทางสังคมได้อย่างกว้างขวาง ความแตกต่างของความสัมพันธ์สองแบบนี้เห็นได้ชัด แบบแรกเรามักจะพบในกลุ่มคนจำนวนน้อยที่รู้จักกันดี และมีความสัมพันธ์กันใกล้ชิด แบบที่สอง พบในกลุ่มคนจำนวนมากที่ไม่รู้จักกันดี และติดต่อกันอย่างเป็นทางการ ความสัมพันธ์ทั้งสองแบบนี้ มีอยู่ในทุกสังคม ในสังคมสมัยก่อน หรือในสังคมเล็กๆ ที่อยู่ห่างไกลความเจริญ เราจะพบความสัมพันธ์แบบปฐมภูมิเป็นส่วนใหญ่ และในสังคมปัจจุบัน เราจะพบแบบทุติยภูมิมากขึ้น นักสังคมวิทยา จึงนิยมเปรียบเทียบสังคมทั้งสองแบบ และกล่าวถึงการเปลี่ยนแปลงในสังคมว่าเป็น การเปลี่ยนแปลงจากแบบหนึ่งไปสู่อีกแบบหนึ่ง เช่น Tonnies นักสังคมวิทยาชาวเยอรมัน พูดถึงสังคมแบบ Gemeinschaft (แบบความสัมพันธ์ใกล้ชิดเป็นกันเอง) และแบบ Gesellschaft (แบบความสัมพันธ์ตามเหตุผลเป็นทางการ) Sir Henry Maine นักประวัติศาสตร์สังคมชาวอังกฤษ พูดถึงการเปลี่ยนแปลงจากสังคมแบบ Status (คำนึงถึงตัวบุคคลเป็นใหญ่) มาเป็นแบบ Contract (คำนึงถึงข้อสัญญา) Durkheim นักสังคมวิทยาชาวฝรั่งเศส พูดถึงการแบ่งงานในสังคมแบบเก่าทำให้เกิด Mechanical Solidarity คือการแบ่งงานมีน้อยเพราะทุกคนทำงานทุกอย่างเหมือนกัน และสังคมเป็นอันหนึ่งอันเดียวกัน เพราะคนทำตามกฎเกณฑ์และประเพณีต่างๆโดยอัตโนมัติเหมือนการทำงานของกลไกของเครื่องจักร และการแบ่งงานในสังคมสมัยใหม่ทำให้เกิด Organic Solidarity คือการแบ่งงานมีมาก แต่ละคนมีอุปนิสัยใจคอ ความสนใจ และการมองโลกต่างกัน แต่สังคมก็มีความเป็นอันหนึ่งอันเดียวกัน เพราะแต่ละคนมีความจำเป็น ต้องพึ่งพาอาศัยกัน เหมือนกับส่วนต่างๆของร่างกายต้องพึ่งพาอาศัยกันในการทำงาน Redfield นักมานุษยวิทยาชาวอเมริกันพูดถึง Folk Society ว่าเป็นสังคมที่มีความเป็นอยู่อย่างง่าย อาศัย ประเพณีและความผูกพันต่อกันในการดำเนินชีวิต เช่น ในชนบท และ Urban Society สังคมที่มีความซับซ้อน อาศัยเหตุผลและประโยชน์ส่วนตัวในการดำเนินชีวิต เช่น ในเมือง นอกจากนี้ยังมีแนวความคิดเกี่ยวกับสังคมแบบเกษตรกรรม (Agrarian Society) ที่พบในประเทศกำลังพัฒนา และสังคมแบบอุตสาหกรรม (Industrial Society) ที่พบในประเทศที่พัฒนาแล้ว

ลักษณะสำคัญของความสัมพันธ์แบบปรุฎภูมิ

Broom และ Selznick¹⁸ กล่าวถึงลักษณะสำคัญ ๓ ประการของความสัมพันธ์แบบปรุฎภูมิ ดังนี้

๑. การติดต่อเป็นไปโดยคำนึงถึงบุคคลทุกด้านของบุคคล ไม่ใช่แค่เพียงส่วนใดส่วนหนึ่ง

(Response is to whole rather than segments.)

ในความสัมพันธ์แบบปรุฎภูมิ บุคคลที่ติดต่อกันมีความรู้จักกันเป็นอย่างดี เพราะได้ติดต่อกันอย่างใกล้ชิด เป็นระยะเวลาาน ทำให้บุคคลติดต่อกันอย่าง เป็นกันเอง เปิดโอกาสให้เห็นธาตุแท้ของบุคลิกภาพของบุคคลได้แสดงออกอย่างเต็มที่. ความสัมพันธ์แบบปรุฎภูมิเป็น เรื่องเฉพาะตัว (particularistic) เช่น ระหว่างเพื่อนกับเพื่อน ระหว่างสามีและภรรยา บุคคลติดต่อกันในฐานะเขาเป็นคนคนหนึ่ง ซึ่งไม่มีอะไรเหมือนคนอื่น ความรู้จักกันดีทำให้มีความสัมพันธ์ที่มีลักษณะเป็นกันเอง คือ เกิดขึ้นตามปกติธรรมดาโดยไม่มีการเตรียมการล่วงหน้า บุคคลแสดงพฤติกรรมและความรู้สึกต่างๆออกมาอย่างเสรี การควบคุมตนเอง หรือระวังตัวมีน้อยที่สุด บุคคลรู้สึกสบายใจในการติดต่อกัน เพราะไม่ต้องกลัวว่าจะมีการจับผิด หรือระแวงสงสัยในเจตนา รู้สึกมีความมั่นคงในสถานภาพและเชื่อมั่นในตนเอง เพราะไม่ต้องพิสูจน์ตนเองตลอดเวลา ทั้งนี้ตรงข้ามกับการติดต่อกันแบบทฤษฎีภูมิที่ติดต่อกันอย่างผิวเผิน การติดต่อเป็นไปตามกฎเกณฑ์ระเบียบแบบแผนที่ได้กำหนดไว้ล่วงหน้า ความสนใจและการติดต่อกันเฉพาะในหน้าที่การงานเท่านั้น ไม่มีเรื่องอื่นมาเกี่ยวข้อง

ในสังคมปัจจุบัน ความสัมพันธ์ระหว่างบุคคลมีลักษณะนี้มากขึ้น คือ เป็นการติดต่อกันในเรื่องแคบๆ มีวัตถุประสงค์แน่นอน และไม่เกี่ยวข้องกับประวัติความเป็นมา และบุคลิกภาพของบุคคล เช่น การติดต่อบetweenบุคคลในฐานะประชาชน กับ ข้าราชการในฐานะตัวแทนของรัฐบาล ระหว่างผู้ชายและผู้ชาย อาจารย์และนักศึกษาในมหาวิทยาลัยที่สมัครศึกษาเป็นจำนวนมาก ฯลฯ ความสัมพันธ์แบบนี้มีลักษณะเป็นทางการ ความรู้สึกส่วนตัวไม่เข้าไปเกี่ยวข้องและมีลักษณะเหมือนกัน. ในความสัมพันธ์แบบปรุฎภูมิ บุคคลจะกล้าแสดงความคิดเห็น เพราะมั่นใจว่าจะไม่ถูกมองในแง่ร้าย และได้รับกำลังใจสนับสนุนจากบุคคลที่คุ้นเคยกันดี บุคคลจะกล้าพูดกล้าทำ หรือแสดงความรู้สึกอย่างเปิดเผย ซึ่งในสถานะการณ์อันแล้ว เขาอาจจะเก็บไว้ในใจ

¹⁸ Leonard Broom and Phillip Selznick, Sociology, 3rd ed., New York, Harper & Row, 1963, pp. 124-126

และบุคคลมีความผูกพันทางใจระหว่างกัน ยอมรับเป็นภาระผูกพันที่จะต้องช่วยเหลือซึ่งกันและกัน
สวัสดิภาพและความสำเร็จของอีกฝ่ายหนึ่ง เป็นเสมือนจุดหมายของเราเอง บุคคลจะมีความ
เต็มใจ ความหวังดี และความจริงใจต่อกัน เนื่องจากมีจุดหมายในชีวิตตรงกัน

๒. การติดต่อทำความเข้าใจกันเป็นไปอย่างลึกซึ้ง และกว้างขวาง (Communication is
deep and extensive)

ในความสัมพันธ์แบบปรູมณภูมิ บุคคลรู้สึกมีอิสระเต็มที่ในการแสดงความรู้สึกและความคิดเห็น
ซบเซตของการติดต่อเป็นไปอย่างกว้างขวางและลึกซึ้ง โดยมีขจกัคนอยที่สุด บุคคลที่ติดต่อกัน
จึงมีอิทธิพลเหนือกันและกันมาก ความรู้สึกและความคิดเห็นมักจะเกิดขึ้นเหมือนกัน ทำให้บุคคล
มองปัญหาต่างๆในทางเดียวกัน มีอุปนิสัยใจคอ ตรงกันหลายเรื่อง ทั้งนี้ ต่างกับความสัมพันธ์
แบบทุติยภูมิ บุคคลอาจจะมีความเห็นตรงกันใบบางเรื่อง แต่ไม่หมายความว่า จะเห็นตรงกันใ
เรื่องอื่นๆด้วย บุคคลทำงานรวมกันเฉพาะเรื่องทีเห็นตรงกัน โดยไม่เอาเรื่องอื่นมาเกี่ยวข้อง
บุคคลติดต่อกันเฉพาะเรื่องงานเท่านั้น ในความสัมพันธ์แบบปรູมณภูมิ การติดต่อเป็นไปอย่างกว้าง
ขวาง เปิดโอกาสใบุคคลเข้าถึงจิตใจของกันและกัน Cooley นักสังคมวิทยาชาวอเมริกัน
ไคยไคถึงอิทธิพลของกลุ่มปรູมณภูมิ เช่น ครอบครัว กลุ่มเพื่อนเล่น และละแวกบ้าน ทีมีต่อการ
เติบโตของบุคลิกภาพของบุคคล บุตรมักจะมีอะไรหลายอย่างคล้ายพ่อแม่ และเพื่อนเล่นมักจะ
มีบทบาทสำคัญในการสร้างอุปนิสัยใจคอ เป็นความจริงทียอมรับกัน บุคคลทีติดต่อกันสัมพันธ์กันใ
กล
ชีวิต จะเกิดความรู้สึกเป็นพวกเดียวกัน (In-group feeling หรือ We-ness) มีความ
เป็นอันหนึ่งอันเดียวกัน และรู้สึกมีลักษณะเฉพาะของตนเองทีแตกต่างจากคนกลุ่มอื่นๆ ในสังคม
ชนบท หรือ กลุ่มคนจำนวนน้อย ทีอยู่ห่างไกลการติดต่อกับโลกภายนอก ความรู้สึกเป็นพรรคพวก
เดียวกัน ต่างหากจากคนกลุ่มอื่นจะมีอยู่มาก การติดต่อกันอย่างใกล้ชิดทำให้บุคคลเกิดความ
เห็นอกเห็นใจกัน เข้าใจปัญหาและความต้องการของกันและกัน ความรู้สึกผูกพันกัน ทำให้เกิด
ความสงสาร ใจอ่อน บางครั้ง บุคคลอาจยอมเป็นหลักการบางอย่าง เพื่อช่วยเหลือคนที่รู้จักกันดี
ความใกล้ชิดกันเกินไปใบบางครั้ง ทำให้เกิดปัญหาความอ่อนแอใปฏิบัติตามหลักการต่างๆ ใน
สถานะการณบางอย่าง เช่น ในวงราชการกองทัพ หรือการทำงานใองค์กรทั่วไป ซึ่งการปฏิบัติ
ตามหลักการ เป็นสิ่งสำคัญที่สุด สังคมจึงหาทางป้องกันปัญหานี้ โดยการให้การสัมพันธ์เป็นไป
ตามแบบทุติยภูมิ คือ เป็นไปใบวงจำกัด ตามระเบียบแบบแผน และระหว่างบุคคลใฐานะ
ตำรงตำแหน่งต่างๆ โดยไม่คำนึงถึงเรื่องอื่น.

๓. ความพึงพอใจส่วนตัวเป็นยอดปรารถนาสูงสุด (Personal satisfactions are paramount)

บุคคลที่ติดต่อกันแบบปรองมุก ไม่มีจุดหมายอย่างอื่นนอกจากความพึงพอใจที่ได้รับจากการติดต่อกัน และความสัมพันธ์เป็นจุดหมายปลายทางในตัวของมันเอง ไม่ใช่เป็นวิธีการที่จะนำไปสู่วัตถุประสงค์ หรือ ผลประโยชน์อย่างอื่น (means to further ends) การยึดความพึงพอใจ ทำให้เห็นลักษณะอย่างหนึ่งของความสัมพันธ์แบบปรองมุก กล่าวคือ การติดต่อกันระหว่างกันจะต้องเป็นไปด้วยความสมัคร บุคคลถูกดึงดูดใจด้วยความสัมพันธ์กันเพราะมีอะไรบางอย่างเหมือนกัน หรือ ประกอบกัน ทำให้บุคคลรู้สึกซาบซึ้ง และ เห็นคุณค่าของกันและกัน ความสัมพันธ์เป็นไปโดยบุคคลไม่รู้สึกเป็นการเป็นใจ หรือ ถูกบังคับจากภายนอก

ลักษณะของความสัมพันธ์แบบปรองมุกที่กล่าวมานี้ เป็นลักษณะในทางอุดมคติเท่านั้น ตามความเป็นจริงแล้ว ความสัมพันธ์ที่เกิดขึ้นระหว่างบุคคล แม้จะใกล้ชิดกัน เช่น ระหว่างเพื่อนสนิท ก็อาจจะไม่มีลักษณะเหล่านี้โดยสมบูรณ์ แบบอุดมคติ มีไว้เพื่อประโยชน์ในการเปรียบเทียบความสัมพัทธ์ระหว่างบุคคลว่า มีลักษณะใกล้เคียงไปทางแบบปรองมุก หรือ แบบพฤกษนิยมมากน้อยเพียงใด

กลุ่มปรองมุก คือ กลุ่มบุคคลที่มีความสัมพันธ์แบบปรองมุกระหว่างกัน สมาชิกของกลุ่มอาจกระจายอยู่ในพื้นที่อันกว้าง เช่น ญาติพี่น้องที่กระจายกันอยู่ตามหนี่ต่าง ๆ แม้จะอยู่ห่างกัน แต่ความรู้สึกผูกพันที่ต่อกันก็ยังมีอยู่ กลุ่มปรองมุก ไม่จำกัดเฉพาะบุคคลที่ติดต่อกันเฉพาะหน้า (face to face association) ในกลุ่มปรองมุก ความสัมพันธ์จะต้องเป็นกันเอง และเป็นการขอโต โดยถือตัวบุคคลเป็นใหญ่ ตรงข้ามกับความสัมพันธ์แบบพฤกษนิยม มีลักษณะเป็นทางการ และไม่เกี่ยวกับความรู้สึกส่วนตัว

สิ่งที่ทำให้เกิดความสัมพันธ์แบบปรองมุก

Kinsley Davis¹⁹ ได้กล่าวถึงสิ่งที่ทำให้เกิดความสัมพันธ์แบบปรองมุกไว้ ๓ ประการ

¹⁹ Kinsley Davis, Human Society, Macmillan, New York, 1947, pp. 290-294

ด้วยกัน คือ

- ๑. การอยู่ใกล้กัน
- ๒. บุคคลที่เกี่ยวข้องมีจำนวนน้อย
- ๓. ความสัมพันธ์ เป็นไปในระยะเวลายาวนาน

๑. บุคคลจะต้องติดต่อกันเสมอจึงจะเกิดความรู้สึกใกล้ชิดกัน การอยู่ใกล้กันและพบเห็นกัน อยู่เสมอ เช่น อยู่บ้านใกล้กัน เรียนหนังสือมาด้วยกัน มีส่วนสำคัญที่ทำให้เกิดความสัมพันธ์แบบ ประถมภูมิ อย่างไรก็ตาม การอยู่ใกล้กัน และติดต่อกันบ่อยๆ อาจไม่ทำให้เกิดกลุ่มปฐมภูมิเสมอไป ถ้าบุคคลติดต่อกัน มีความแตกต่างกันมากในสถาน-ภาพ สังคมก็จะวางข้อกีดกันต่างๆไว้ ในการติดต่อระหว่างบุคคลต่างสถาน-ภาพ ทำให้กลุ่มปฐมภูมิไม่เกิดขึ้น

๒. การที่มีคนจำนวนน้อย ทำให้ทุกคนรู้จักกันดี รู้ประวัติความเป็นมา และนิสัยใจคอของ กันและกัน ทุกคนในกลุ่มปฐมภูมิจึงมีความหมาย และได้รับความสนใจจากผู้อื่นในทุกด้าน ใน กลุ่มคนจำนวนน้อย ความสัมพันธ์จะเป็นไปในแบบง่าย ๆ การติดต่อสังสรรค์ในกลุ่ม จะช่วยสร้าง ความรู้สึกเป็นอันหนึ่งอันเดียวกัน สร้างบรรยากาศ และลักษณะพิเศษของกลุ่มซึ่งเป็นที่เข้าใจดีใน ระหว่างสมาชิกของกลุ่ม สังคมเล็กๆ เช่น สังคมชมรม หรือ ชมรมเล็กๆ จะมีลักษณะนี้อย่าง เห็นได้ชัด

๓. บุคคลที่ติดต่อกันบ่อยๆ ย่อมจะมีความรู้สึกใกล้ชิดและผูกพันกันมากยิ่งขึ้น เป็นของธรรมดา ความสัมพันธ์หมกมุ่น กลายเป็นส่วนหนึ่งของการดำเนินชีวิต ซึ่งบุคคลพบว่า จะขาดเสียมิได้ สามารถรยาที่อยู่ด้วยกันมาเป็นเวลานาน แม้จะขัดแย้งกันบ้าง แต่ทว่าหาจะขาดจากกันไม่ได้ กลุ่ม ปฐมภูมิที่อยู่ยืนาน และมีอิทธิพลลึกซึ้งเห็นแก่บุคคล ก็คือ กลุ่มเพื่อนนักเรียนที่เรียน และตามประสม การอื่น ๆ ในโรงเรียนมาด้วยกัน เป็นระยะเวลายาวนาน

กลุ่มบุคคลที่อยู่ในสิ่งแวดล้อมทั้งสามประการนี้ จะกลายเป็นกลุ่มปฐมภูมิได้ง่ายที่สุดใน บางกรณี อาจเป็นได้ทีเดียว หรือ สองอย่างเท่านั้น ก็อาจจะทำให้เกิดกลุ่ม ปฐมภูมิขึ้นได้

002111

ความสำคัญของกลุ่มปฐมภูมิต่อบุคคลและสังคม

- ๑. กลุ่มปฐมภูมิมีบทบาทสำคัญมาก ในการอบรมบุคคลให้เรียนรู้ระเบียบสังคม (Socialization) Cooley นักสังคมวิทยาชาวอเมริกัน ได้ย้ำความสำคัญของประสบการณ์ใน

กลุ่มปฐมภูมิที่เห็นการสร้างบุคลิกภาพ กลุ่มปฐมภูมิต่างๆ เช่น ครอบครัว เพื่อนเล่น ละแวกบ้าน (neighborhood) เป็นที่เกิดของลักษณะที่แท้จริงของมนุษย์ (nurseries of human nature) ช่วยให้มนุษย์ได้เรียนรู้คุณธรรมต่างๆ เช่น ความเห็นอกเห็นใจผู้อื่น ความรู้สึกขบขันเป็นพี่น้องหรือพรรคพวกเดียวกัน การเสียสละเพื่อประโยชน์ส่วนรวม การรักความยุติธรรม ความเมตตาสงสารผู้อื่น ความกล้าหาญ การให้เกียรติและเคารพคุณค่าของบุคคลอื่น ตลอดจนสามารถมีความรู้สึกทางอารมณ์ในเรื่องต่างๆ ซึ่งเป็นคุณลักษณะของผู้มีจิตใจสูง ประสบการณ์ในกลุ่มปฐมภูมินี้ในวัยเด็ก จะมีอิทธิพลอย่างลึกซึ้งเห็นแก่บุคคลเมื่อโตขึ้น เช่น เด็กที่ขาดความรักและอบอุ่นจากผู้อื่น เมื่อโตขึ้นจะกลายเป็นปัญหาวัยรุ่น กลายเป็นชนชั้นพาลที่มองโลกในแง่ร้าย ขาดความไว้วางใจในเพื่อนมนุษย์ ฯลฯ ในการอบรมเด็กสมัยใหม่จึงย้ำการให้ความรัก และความอบอุ่นในครอบครัว ในสังคมทั่วไป และให้เด็กมีเพื่อนฝูง และรู้จักปรับตัวเข้ากับคนอื่น

๒. ในทางจิตวิทยา ความต้องการขั้นพื้นฐานสองอย่างของมนุษย์ คือ ความต้องการความอบอุ่น (need for affection) และความต้องการมีเพื่อน และรู้สึกผูกพันกับผู้อื่น (need for belonging) อยู่ตัวคนเดียวโดดเดี่ยว มนุษย์จะรู้สึกอ้างว้างและไร้อำนาจ ความรู้สึกว่ามีผู้อื่นสนใจ หวังดี และเข้าใจเราในทุกด้าน จะเกิดเฉพาะในความสัมพันธ์แบบปฐมภูมิ บุคคลไม่พอใจจนตนเองโดยการกระทำภายนอก และต้องทำอยู่ตลอดเวลาว่ามีความสามารถสมควรจะได้รับการยอมรับจากผู้อื่น ในกลุ่มปฐมภูมิ ไม่ว่าบุคคลจะเป็นอย่างไร เช่น พลาดั้งหรือล้มเหลวในงานอาชีพ เขาก็ยังเป็นเขาอยู่นั่นเองในสายตาของสมาชิกในครอบครัว หรือเพื่อนสนิท เขาจะรู้สึกมั่นคงในฐานะเป็นส่วนหนึ่งของกลุ่ม กลุ่มปฐมภูมิจึงมีความสำคัญมากสำหรับสุขภาพจิตที่สมบูรณ์ของบุคคล ทำให้บุคคลเกิดความเชื่อมั่นในตนเอง และมองตนเอง (self-conception หรือ self-image) ในแง่ดี ถ้าจิตความรู้สึกมีปมค้อยต่างๆ

๓. กลุ่มปฐมภูมิช่วยให้กำลังใจบุคคลในการทำงานและต่อสู้แข่งขัน ความรู้สึกว่ามีคนคอยให้กำลังใจ ช่วยเหลือ จะทำให้บุคคลสามารถทนต่ออุปสรรค และ ความยากลำบากต่างๆในการทำงาน กลุ่มปฐมภูมิจะให้กำลังใจและปลอบใจ เมื่อบุคคลต้องประสบความผิดหวังในชีวิต บุคคลได้กำลังใจและแรงสนับสนุนจากผู้อื่นมาช่วย ทำให้สามารถผ่านมรสุมชีวิตไปได้ บุคคลที่เป็นโรคจิต หรือ ทัศนคติใจฆ่าตัวตาย สาเหตุส่วนหนึ่งมาจากความรู้สึกอ้างว้างว่าเหว ขาดญาติพี่น้อง และเพื่อน ขาดการติดต่อสัมพันธ์อย่างใกล้ชิดกับผู้อื่น เมื่อประสบปัญหาชีวิตจึงไม่มีอะไรยึดเหนี่ยว

ไม่มีผู้ใดช่วยให้ความสบาย เพื่อปลดปล่อยและเตือนสติ บุคคลจึงแก้ปัญหาด้วยการหนีความจริง หรือ
 ทัศนคติใจลงโทษตนเองด้วยการฆ่าตัวตาย ในสังคมปัจจุบัน ปัญหาเหล่านี้เกิดขึ้นมากในเมือง ซึ่ง
 มีความสัมพันธ์แบบทุติยภูมิ ตามสถิติการฆ่าตัวตายเกิดขึ้นในเมืองมากกว่าชนบท และเกิดขึ้นใน
 หมู่คนโศกมากกว่าคนที่แต่งงานมีครอบครัวแล้ว แสดงให้เห็นความสำคัญของกลุ่มปฐมภูมิที่มีเหนือ
 ชีวิตบุคคล

๔. บุคคลที่อยู่ในกลุ่มปฐมภูมิจะมีความรู้สึกมั่นคงและปลอดภัยจากอันตรายจากภายนอกที่ตนคิด
 ว่าอาจจะเกิดขึ้น การรวมเป็นอันหนึ่งอันเดียวกันจะทำให้บุคคลรู้สึกเข้มแข็ง และเกิดพลังของ
 กลุ่มขึ้น ทำให้กลุ่มสามารถทำงานได้ใหญ่โต ในทุกสังคมจึงมีการยึดความสามัคคี เพื่อ
 สนับสนุนบุคคลให้มีความตั้งใจทำงาน เพื่อประโยชน์ของสังคม และเพื่อให้บุคคลรู้สึกมั่นคง ปลอดภัย
 จากอันตรายและความแปรปรวนของเหตุการณ์ภายนอก บุคคลที่อยู่ในกลุ่มจะเกิดความกล้าใน
 การทำสิ่งต่างๆ เช่น เด็กที่รวมกันเป็นกลุ่มมักจะกล้าทำทนายระเบียบที่อยู่ใหญ่กว้างไว้ คนบางคน
 เวลาเขากลุ่มอยู่ในหมู่เพื่อนฝูงจะมีนิสัยตรงข้ามกับเวลาอยู่คนเดียว กลุ่มจะทำให้บุคคลเกิดความรู
 สึกมั่นคง สมาชิกของกลุ่มจะช่วยเหลือกันป้องกันตนเอง

๕. สังคมและกลุ่มต่างๆจะดำรงอยู่ได้ก็ต่อเมื่อสมาชิกรู้สึกมีจุดหมายปลายทางร่วมกัน และ
 ต้องการมีการติดต่อสัมพันธ์กัน ในสังคมใหญ่ระดับประเทศ ลักษณะนี้อาจเห็นไม่ชัด แต่ก็
 มีความจำเป็นอยู่มาก มิฉะนั้นแล้ว ประเทศก็อาจจะมีการแตกความสามัคคีและความขัดแย้งใน
 ระหว่างบุคคลกลุ่มต่างๆ ความรู้สึกเป็นอันหนึ่งอันเดียวกัน มีจุดเริ่มต้นในกลุ่มปฐมภูมิ กลุ่ม
 ปฐมภูมิมิช่วยในเรื่องนี้ได้โดยการยึดความรู้สึกเกี่ยวกับสังคมใหญ่ ทำให้สมาชิกในกลุ่มเห็นความ
 สัมพันธ์ระหว่างตนเอง กับ สังคมใหญ่ สังคมส่วนรวมจะได้รับประโยชน์จากการที่บุคคลแต่ละคน
 มีความรู้สึกมั่นคงในกลุ่มปฐมภูมิ กลุ่มปฐมภูมิทำหน้าที่เป็นสื่อกลาง (mediating function)
 ระหว่างบุคคลและสังคมใหญ่ ผู้ที่หันมาติดต่อทำงาน และเสียสละเพื่อสังคมใหญ่ บุคคล
 อยู่ตัวคนเดียวในโลกเดียว จะรู้สึกทางไกลมาจากสังคมใหญ่ และสัญลักษณ์ต่างๆของสังคมใหญ่ เช่น
 ชาติ ศาสนา พระมหากษัตริย์ รัฐบาล ฯลฯ สำหรับบุคคลธรรมดา ความรู้สึกผูกพันต่อ
 สัญลักษณ์เหล่านี้ จะจริงจังและมั่นคงมากขึ้น ถ้าเขารู้สึกว่ามีฐานะมั่นคงในกลุ่มปฐมภูมิต่างๆ
 เช่น ครอบครัว กลุ่มเพื่อนบ้าน หมู่บ้าน เพื่อนร่วมงาน สมาคมและสโมสรต่างๆที่เปิด
 โอกาสให้เขามีความสัมพันธ์ใกล้ชิดกับผู้อื่น บุคคลที่มีฐานะในกลุ่มเหล่านี้มั่นคง จะรู้สึกมีความ
 มั่นคงในสังคมใหญ่ ทำให้เห็นความหมายและความสำคัญของสังคม เกิดความผูกพัน พร้อม

ที่จะทำงานเพื่อประโยชน์ของสังคมใหญ่ บรรรยากาศในกลุ่มจะยากความเป็นอันหนึ่งอันเดียวกันและ
 ความเหมือนกันของสมาชิกในกลุ่ม การรู้จักใจหมู่คนทำงานเพื่อกลุ่มที่อยู่ห่างไกลจากตัวเขาเรา
 จะต้องสร้างกลุ่มปฐมภูมิขึ้นมา และใช้แรงสนับสนุนจากกลุ่มเหล่านี้ให้เป็นประโยชน์ วัตถุประสงค์
 อาจเป็นสิ่งที่ห่างไกลและไม่มี ความหมายสำหรับเขา เขาจะทำงานเพื่อรายได้สำหรับเลี้ยงครอบครัว
 คราวต่ออย่างเดียวกัน ผู้บังคับบัญชาที่ดีจะต้องทำทุกอย่าง เพื่อให้ทุกคนเกิดความพอใจในงานที่เขา
 ทำ เพื่อเขาจะได้ทำงานเต็มความสามารถ เพื่อประโยชน์ขององค์การ การบริหารงานสมัย
 ใหม่ซึ่งใช้หลักประมุขศิลป์และมนุษยสัมพันธ์ เขาช่วยในการปกครองบังคับบัญชา การทำงานในองค์
 การ จำเป็นต้องใช้ความสัมพันธ์แบบทุติยภูมิเป็นหลัก การควบคุมและรับผิดชอบเป็นไปตามสาย
 การบัญชา การติดต่อเป็นไประหว่างตำแหน่งต่างๆ และเป็นไปตามระเบียบกฎเกณฑ์ที่วาง
 ไว้ล่วงหน้า ความสัมพันธ์แบบนี้ อาจทำให้เกิดความตึงเครียด และความเฉื่อยชาในการทำงาน
 ทางแกว้หนึ่ง คือ การสร้างความสัมพันธ์แบบปฐมภูมิมาช่วย ผู้บังคับบัญชากับผู้ใต้บังคับบัญชา มี
 ความรู้สึกใกล้ชิดกัน และทำให้ผู้ที่ทำงานร่วมกันรู้สึกมีความใกล้ชิด และได้รับความพึงพอใจในการ
 ติดต่อกัน.



การจัดระเบียบทางสังคม
 (Social Organization)

นักสังคมวิทยา ยังมีความเห็นไม่ตรงรอยกันเกี่ยวกับแนวความเห็นของการจัดระเบียบ และ
 คำจำกัดความ แต่ละสำนักก็มีความเห็นแตกต่างกันไป เพราะมองการจัดระเบียบ (organi-
 zation) ในแง่ที่ต่างกัน นักสังคมวิทยาบางคนเห็นว่า การจัดระเบียบนั้นเปรียบ
 เสมือนระบบ (system) ซึ่งสมาชิกในสังคมจะสำเร็จจุดมุ่งถึงจุดประสงค์ร่วมกัน บางคนก็
 แย้งว่า การจัดระเบียบนั้นเกิดขึ้นเพราะถูกแรงบังคับภายนอก คือ สิ่งแวดล้อมทางกายภาพ และ
 สังคม และแรงบังคับนี้ ก็จะสร้างวัตถุประสงค์ของสมาชิกของสังคมจะต้องทำตาม นัก
 สังคมวิทยาบางคนเห็นว่า การจัดระเบียบก็คือ แบบแผนของการกระทำซึ่งสัมพันธ์ (interaction)
 ของสมาชิกในสังคม บางคนก็เห็นว่า การจัดระเบียบ คือ การแบ่งแรงงานซึ่งแต่ละคน
 จะต้องทำงานเฉพาะอย่างไป นักสังคมวิทยาบางคนมองการจัดระเบียบเหมือนกับแบบที่
 ประสาน (interlocking set) ระหว่างสถาบันทางเศรษฐกิจ การเมือง การศึกษา

กฎหมาย ศาสนา และสหภาพการ นักสังคมมานุษยวิทยา มองการจัดระเบียบเป็นแบบแผน (pattern sets) ของพฤติกรรม ได้แก่ พิธีกรรม ประเพณี การเมือง เป็นต้น.

อย่างไรก็ตาม เราอาจจะสรุปได้ว่า การจัดระเบียบทางสังคม หมายถึง การกำหนดบทบาทหน้าที่ให้แก่สมาชิกในสังคม เพื่อประโยชน์ในการปฏิบัติต่อกัน และเพื่อมิให้ฝ่ายใดฝ่ายหนึ่งเอาเปรียบอีกฝ่ายหนึ่งจนเกินไป การจัดระเบียบสังคม ก็เพื่อจะให้สังคมมีความเป็นระเบียบเรียบร้อย สิ่งที่ใช้เป็นเกณฑ์ในการจัดระเบียบสังคม ได้แก่

กฎเกณฑ์ทางชีวภาพ Biological criterion ได้แก่ เพศ อายุ
เครือญาติ Kinship

โดยความสมัครใจ Voluntary association ได้แก่ พวกที่มีความสนใจเป็นพิเศษ ในอาชีพ และอื่นๆ

ลำดับชั้น ตำแหน่ง Rank and heirachy

การจัดระเบียบทางสังคมมีที่มาจากการจัดระเบียบใน ๒ เรื่อง^{๒๐} คือ

๑. ความเข้าใจร่วมกันในกฎเกณฑ์และแนวทางปฏิบัติที่บุคคลควรยึดถือเป็นหลักในการดำเนินชีวิต และยึดถือสัมพันธ์กับบุคคลอื่น (normative order)

๒. ความสัมพันธ์ระหว่างบุคคลในสังคม ซึ่งรวมถึงความผูกพันซึ่งกันและกัน การร่วมมือ การแบ่งงาน การแข่งขัน การขัดแย้งต่างๆ ความสัมพันธ์เหล่านี้ จะเป็นไปตามแบบอย่างโดยบุคคลรู้อิสระที่แท้ และภาวะผูกพันที่มีต่อกัน (patterned social relation)

การศึกษาการจัดระเบียบสังคมในสังคมใดสังคมหนึ่ง จึงเป็นเรื่องของการค้นหาและวิเคราะห์ความเข้าใจร่วมกันในสิ่งต่างๆ หรือที่เราเรียกว่า บรรทัดฐาน (norms) และศึกษาแบบฉบับแห่งความสัมพันธ์ระหว่างบุคคลต่างๆ ซึ่งเป็นเรื่องของการปฏิบัติตามสถาน-ภาพและบทบาท (status and role)

บรรทัดฐานทางสังคม (social norm) บรรทัดฐาน หมายถึง ระเบียบ กฎเกณฑ์ แบบพฤติกรรม หรือคตินิยมที่สังคมวางไว้ เพื่อกำหนดแนวทางสำหรับบุคคลยึดถือปฏิบัติในสถาน การณ์

^{๒๐} ประเสริฐ แยมกลิ่นฟูง การจัดระเบียบทางสังคม (โร เนียว) แผนกวิชาสังคม คณะรัฐศาสตร์ จุฬาลงกรณ์มหาวิทยาลัย (๒๑ หน้า) หน้า ๒

ต่างๆ บรรทัดฐานจะบอกให้เราทราบว่า ในสถาน-การณ์นั้นๆ เราควรจะทำอย่างไร มีความรู้สึกนึกคิด หรือ แสดงท่าทีอย่างไร ช่วยให้เราสามารถคาดการณ์ล่วงหน้าได้ว่าอะไรจะเกิดขึ้น บรรทัดฐาน ทำให้การดำเนินชีวิตประจำวันเป็นไปอย่างราบรื่น การที่สมาชิกในสังคมมีการติดต่อกันสัมพันธ์กันราบรื่นก็เพราะ แต่ละฝ่ายต่างปฏิบัติตามบรรทัดฐานซึ่งทุกคนมีความเข้าใจร่วมกัน (share understandings) บรรทัดฐานเป็นส่วนหนึ่งของวัฒนธรรม และเป็นมรดกถ่ายทอดกันมาจนถึงปัจจุบัน มนุษย์เรียนรู้บรรทัดฐานทางสังคมก็โดย การเรียนรู้จากประสบการณ์ และได้รับการอบรมสั่งสอนให้รู้ระเบียบสังคม (socialization) บรรทัดฐานจะทำหน้าที่ควบคุมพฤติกรรมให้เป็นไปตามที่สังคมต้องการ บรรทัดฐานที่มีมาสำคัญจากประเพณีและความเชื่อต่างๆ ในสังคม และบรรทัดฐานที่มีความสำคัญมาก จะทำให้สังคมมีความรู้สึกถูกกระทบกระเทือนอย่างรุนแรง เมื่อเกิดการละเมิดขึ้น คือวิถีประชา (folkways) และกฎศีลธรรมแห่งจรรยา (mores)

สถาน-ภาพและบทบาท (status and role) ในการที่กล่าวถึงสังคมควรอยู่ โดยอย่างไร นอกจากเราจะมองในแง่ระบบบรรทัดฐานแล้ว ต้องมองในแง่การติดต่อสัมพันธ์ระหว่างบุคคล (social relation) สมาชิกในสังคมย่อมมีการติดต่อกันสัมพันธ์กัน และมองในแง่ทาง สังคมก็คือ network ของสัมพันธ์ภาพเหล่านี้ บุคคลแต่ละคนจะต้องมีตำแหน่งต่างๆ อยู่ใน network เช่น เป็นบิดา พี่ชาย พลเมือง เป็นข้าราชการชั้นผู้น้อย ฯลฯ ตำแหน่งต่างๆ ทั้งหมดนี้ จะทำให้เกิดสถาน ภาพซึ่งหมายถึง สิทธิและหน้าที่ทั้งหมดที่บุคคลมีอยู่ เกี่ยวข้องกับผู้อื่น และสังคมส่วนรวม และมักจะมีค่านิยมเป็นการ เปรียบเทียบความสูงต่ำในสังคม กล่าวคือ บุคคลมีสิทธิจะเรียกร้องใหญ่ขึ้น เคารพยกย่องแค่ไหน มีสิทธิจะเรียกร้องใหญ่ขึ้น ปฏิบัติการอย่างหนึ่งอย่างใด หรือเรียกร้องสิ่งหนึ่งสิ่งใดจากสังคมไต่ถาม

บทบาท หมายถึงการที่บุคคลปฏิบัติตามสิทธิหน้าที่ของตนในสถาน-ภาพที่ตนมีอยู่ เช่น บทบาทของครู บทบาทของบุ๋ดเลี้ยงภายใน ชีวิตสังคมจะดำเนินไปอย่างเรียบร้อย ถ้าสมาชิกทุกคนปรับตัวเองเข้ากับสถาน ภาพและบทบาทที่ตนมีอยู่อย่างสมบูรณ์ สถาน-ภาพของบุคคลนั้น มี ๒ อย่างคือ

Ascribed status คือสถาน-ภาพที่เ้ามาจกสังคมโดยไม่ต้องการเลือกภาพ คือ สังคมให้โดยไม่คำนึงถึงความสามารถพิเศษส่วนตัว เช่น การกำหนดสถาน ภาพโดยอาศัยเพศอายุ

Achieved status คือสถาน-ภาพที่สังคมให้ตามความสามารถของบุคคลจากคุณลักษณะพิเศษของตัวเอง เช่น สถาน-ภาพที่เกิดจากการศึกษา ตำแหน่งราชการ การธุรกิจ ฯลฯ

การกำหนดสถาน-ภาพโดยผู้ที่ครอบครัวยุติ โดยทั่วไปแล้วบุคคลที่เกิดมา เมื่อแรกจะได้สถาน-ภาพของบิดามารดา ตามบิดามารดาที่มีสถาน-ภาพสูง เด็กนั้นก็จะมีสถาน-ภาพสูง ใ้รับการยกย่องและสิทธิพิเศษต่างตามไปด้วย เพราะฉะนั้น เพราะสถาน-ภาพของบิดามารดาที่เป็นอยู่แตกต่างกัน และธรรมดา การรักษามรดกทำให้บิดามารดา ต้องการผ่านสถาน-ภาพและสิทธิพิเศษต่างที่ตนมีอยู่ไปให้บุตรของตน ดังนั้น เด็กที่เกิดมาในครอบครัวชั้นสูง จึงมีโอกาสมากกว่าเด็กที่เกิดมาในครอบครัวชั้นต่ำ ในสังคมประชาธิปไตย จึงเป็นหน้าที่ของรัฐบาล ที่จะต้องจัดให้มีบริการต่างๆ และยกระดับฐานะของชนชั้น เพื่อเปิดโอกาสให้ทุกคนจนได้รับการศึกษาและพัฒนาตนเองเท่าที่ความสามารถจะอำนวย นอกจากนี้ การเกิดมาในครอบครัว ยังทำให้บุคคลมี เกี่ยวข้องเป็นญาติพี่น้องกับบุคคลในตระกูลเดียวกัน สังคมจะกำหนดสถาน-ภาพของบุคคลที่มีอยู่ เกี่ยวข้องกับญาติ พี่น้องอื่นๆ เช่น พี่ ลูกพี่ลูกน้อง

สรุปแล้ว การจัดระเบียบทางสังคมก็คือการสร้างบรรทัดฐาน กำหนดสถาน-ภาพ บทบาทและความผูกพันกับชีวิตตาม โดยทั่วไปแล้ว บรรทัดฐาน สถาน-ภาพ บทบาทที่เกิดขึ้นจะมีอิทธิพลเหนือความรู้สึก และพฤติกรรมของบุคคล ทั้งนี้ ตรงกับแนวความคิดทางสังคมวิทยาที่ว่า เราจะเข้าใจพฤติกรรมของบุคคลใด ก็ต่อเมื่อเราเข้าใจสังคมและกลุ่มบุคคลต่างๆ ที่เขาเป็นสมาชิกอยู่ การศึกษาเกี่ยวกับบรรทัดฐาน สถาน-ภาพ บทบาทในสังคมต่างๆ จะช่วยให้เราเข้าใจบุคคลดีขึ้น

ลักษณะของการจัดระเบียบทางสังคม^{๒๑}

มีประชากร ประกอบด้วยส่วนย่อย บทบาท และกลุ่มย่อยซึ่งปกติแล้วจะมีความแตกต่างกันโดยกิจกรรม และจะแปรผันตามลักษณะอื่นที่มีอิทธิพล

โครงสร้าง หรือ การจัดลักษณะของการจัดระเบียบเป็นผลมาจากการแลกเปลี่ยนอิทธิพลและการกระทำซึ่งสรรระหว่างส่วนย่อยต่างๆ โครงสร้างของความสัมพันธ์นี้ จะเปลี่ยนแปลงในวิวัฒนาการซึ่งจะทำให้เกิดความแตกต่างกัน

ส่วนย่อยอาจจะอยู่ในระบบอันดับขั้นของอำนาจ (hierachical rank system)

²¹Paul C.Molt, The Organization of Society, Prentice-Hall Inc., Englewood Cliffs, New Jersey, 1965, p. 32

ซึ่งขึ้นอยู่กับความแตกต่างกัน ในอิทธิพล หรือสิ่งอื่น ๆ

ข้อเสนอแนะที่ได้จากการจัดระเบียบทางสังคมนั้น อาจกล่าวโดยสรุปได้ดังนี้

๑. เมื่อประชากรขององค์การทางสังคมเพิ่มแบบเลขคณิต จำนวนของช่องทางของการกระทำสังสรรค์ (channels of interaction) จะเพิ่มขึ้นเป็นแบบเรขาคณิต ทั้งนี้ช่องทางของการกระทำสังสรรค์บางอย่างจะตอ้งตัดทิ้งไป หรือ สร้างขึ้นใหม่

๒. เมื่อประชากรขององค์การทางสังคมเพิ่มขึ้น จำนวนของส่วนย่อย และส่วนย่อยพิเศษเฉพาะจะเพิ่มขึ้น

๓. เมื่อประชากรขององค์การทางสังคมเพิ่มขึ้น บทบาทจะเป็นแบบแผนพิธีการมากขึ้น

๔. เมื่อประชากรขององค์การทางสังคมเพิ่มขึ้น ความแปรผันในบรรทัดฐาน เกี่ยวกับการควบคุมพฤติกรรมในกลุ่มย่อยจะเพิ่มขึ้น

๕. เมื่อประชากรขององค์การทางสังคมเพิ่มขึ้น สัดส่วนของบุคคลที่จะละเมิดบรรทัดฐานมีจำนวนเพิ่มขึ้น

๖. เมื่อประชากรขององค์การทางสังคมเพิ่มขึ้น ความแตกต่างในบรรทัดฐานแห่ง การกระทำสังสรรค์ในระหว่างกลุ่มย่อยจะมีเพิ่มขึ้น บุคคลอาจซึ่งได้มาจากการมีบรรทัดฐานร่วมกันจะเลวลง

๗. เมื่อประชากรขององค์การทางสังคมเพิ่มขึ้น อัตราส่วนของบรรทัดฐานที่เป็นทางการ และบรรทัดฐานที่ไม่เป็นทางการจะเพิ่มขึ้นควบ

๘. เมื่อประชากรขององค์การทางสังคมเพิ่มขึ้น อำนาจและอิทธิพลตามแบบลำดับขั้นของอำนาจ จะมีจำนวนระดับขั้นมากขึ้น

๙. เมื่อประชากรขององค์การทางสังคมเพิ่มขึ้น จำนวนอิทธิพลของระบบอันค้ำอำนาจ จะเพิ่มขึ้นควบ

๑๐. เมื่อประชากรขององค์การทางสังคมเพิ่มขึ้น ปัญหาการกระทำสังสรรค์ระหว่างชนชั้น และในแต่ละชั้น จะมีมากเพิ่มขึ้นควบ

๑๑. เมื่อประชากรขององค์การทางสังคมเพิ่มขึ้น ขอบขัดแย้ง และการต่อต้านระหว่างส่วนย่อยๆ จะเพิ่มขึ้นควบ

๑๒. เมื่อประชากรขององค์การทางสังคมเพิ่มขึ้น จำนวนของปัญหาความร่วมมือ และ

ความต้องการความร่วมมือจะเพิ่มขึ้น

๑๓. เมื่อประชากรขององค์การทางสังคมเพิ่มขึ้น จะมีการกระจายอำนาจเพิ่มขึ้น แต่ในขณะเดียวกัน ส่วนที่มีอำนาจมากที่สุด ก็ยังคงรักษาอิทธิพลของตนไว้เพิ่มขึ้น.

บุคลิกภาพกับระบบสังคม²²

Karl Marx และ Spencer กล่าวว่า สังคมจำกัดความมีเหตุผลของบุคคล และสามารถทำให้บุคคลมีเหตุผลอย่างมีอิสระ ส่วน Durkhiem , Weber , Freud, G.H. Mead และ W.I.Thomas มีความเห็นตรงกันว่า คนต้องระงับความปรารถนาต่างๆ และเห็นว่สังคม นอกจากจะจำกัดอะไรต่ออะไรแล้ว ยังส่งเสริมบุคลิกภาพของแต่ละคนด้วย.

Durkhiem ว่า การจำกัดความปรารถนาที่สังคมมีต่อบุคคลนั้นจะเพิ่มขึ้นเรื่อยๆ และขณะเดียวกัน จะทำให้บุคคลมีความคับข้องใจเพิ่มขึ้นไปเรื่อยๆ ด้วย การมีเหตุผลไม่ได้เป็นลักษณะของบุคคล แต่เป็นระเบียบของสังคม เป็นเครื่องมือที่จะทำให้เกิดสมดุลยระหว่างความรับผิดชอบ (obligation) และการสนองความต้องการ (gratification) กับสิ่งต่างๆ ที่ผูกพัน. ขณะเดียวกันก็ทำให้เกิดพัฒนาที่กลมกลืนของบุคคล บุคคลเป็นเพียงสิ่งมีชีวิตอย่างหนึ่งที่มีความรู้สึก มีเหตุผลก็เพราะการมีส่วนร่วมในระบบสังคม

Durkhiem ตกลงว่าอำนาจที่จำกัดความต้องการต่างๆ มาจากไหน ว่าเป็นสิ่งที่บุคคลแต่ละบุคคลในกลุ่มกระทำร่วมกัน ทั้งนี้ เพราะทุกคนในกลุ่มมีส่วนร่วมกัน และจะทำให้เกิดความเป็นอันหนึ่งอันเดียวกันในระหว่างบุคคล และมีความปรารถนาที่จะช่วยกัน เพื่อที่จะหลีกเลี่ยงความคับข้องใจ

อะไรเป็นแหล่งของการเคารพที่มีอยู่ในด้านศีลธรรม (moral respect)

Durkhiem อธิบายว่า มีแนวความคิดที่เกี่ยวข้องกับปัญหา^๒ ประการคือ

- ๑. การจำกัดอะไรนั้นเป็นสัดส่วนโดยตรงต่อจำนวนบุคคลที่เขามาร่วมในเรื่องนั้น
- ๒. เมื่อไรก็ตามที่บุคคลตั้งแต่สองคนขึ้นไปทำอะไรร่วมกัน จะทำให้เกิดความเป็นปึกแผ่น

²²Talcott Parsons and the others, Theories of Society, The Free Press, New York, p. 685-699

มากกว่าท่านเคียว

สังคม เป็นกลุ่มของความคิดที่เป็นผลรวมกันของแต่ละบุคคล ความจริงทางสังคมเป็นสิ่งที่
พ้องภายในจิตใจของบุคคลเท่านั้น สังคมก็เหมือนกับศาสนาครั้งที่เข้ามาธรรมเนียม มีมาตรฐาน และมี
มีเรื่องของอารมณ์อยู่ด้วย เป็นสิ่งที่ได้รับอิทธิพลจากสิ่งที่ป็นรูปธรรมต่างๆ เช่น ขนาดของสังคม
คุณค่าที่มีอยู่ ความซับซ้อนของการแบ่งแรงงาน และลักษณะจิตใจของบุคคล

ส่วน Max Weber มีความคิดตรงข้าม คือ บุคคลต่างมีหน้าที่ของตน เพราะเหตุนี้
สังคมจึงดำรงอยู่ได้ หน้าที่ต่างๆดังกล่าว เป็นผลสืบเนื่องมาจาก วิธีการต่างๆของแต่ละบุคคล
พยายามหาทางสนองความต้องการของตน วิธีการเหล่านี้ กลับไปเป็นเครื่องมือสำหรับควบคุม
สังคมมันเองอีกทีหนึ่ง

ความรวมมือของนักในกลุ่มไทม์มาจากไทม์ Weber ว่าจากการที่ผู้นำอยู่ตรงกลาง แล้วบุคคล
อื่นแต่ละคนอยู่ตามรอบ Weber ให้ความเห็นว่า สังคมเป็นองค์การของบุคคล ซึ่งต่างก็มีส่วนใน
การที่จะทำให้อนาคตมีความรับผิดชอบและหน้าที่ต่างๆ คำว่า ผู้นำ และ องค์การ (organiza-
tion) นั้น ใช้โดยคำนึงถึงความจริงที่ว่า สังคม เป็นวิถีทางที่จะแสดงถึงคุณค่าที่เป็นตัว
กำหนดแบบของกฎหมายต่างๆ ทั้งในแง่เนื้อหา และสภาพที่จะมีผลใช้ได้ในสถาน-การณแวดล้อมต่างๆ

ส่วน Freud กล่าวว่า moral respect เป็นผลมาจากการเกิดมโนธรรม
(superego) ขึ้นในบุคลิกภาพของเด็ก โดยที่เป็นการตอบสนองกลุ่มที่เขาอยู่ด้วย คือ กลุ่ม
ครอบครัว เขาเชื่อว่า ระยะเวลาอันยาวนานที่เด็กต้องพึ่งพ่อกับแม่ การแข่งขันกับพ่อเพื่อเป็นเจ้า
ของแม่ และวิธีการที่เด็กสรุปแก้ปัญหาความซอซงกับใจต่างๆโดยเอาเบี่ยงพ้อ เป็นส่วนช่วยสร้าง
มโนธรรมขึ้นมา ลักษณะของมโนธรรมดังกล่าว มีมูลฐานมาจากการไม่ยอมรับความสนุกสนาน
และการยอมตามผู้ที่ตนเอาเบี่ยงอย่าง. การอธิบายในลักษณะนี้ ทำให้พ่อกับแม่อธิบายถึงทัศนคติ
อย่างไม่มีเหตุผลของการเคารพที่มีต่อในค่านิยมธรรมได้ เมื่อบุคคลพัฒนามโนธรรมขึ้นมาแล้ว
โครงสร้างของมันจะไม่เปลี่ยนแปลง แต่เนื้อหาของมันเปลี่ยนแปลงได้ เมื่อเด็กโตขึ้น กลุ่ม
สถาบันใหญ่ๆ เช่น วัด รัฐ กองทัพ ฯลฯ จะมาแทนที่พ่อแม่ในแง่ที่ว่า บุคคลรู้สึกว่าเป็น
สถาบันที่มีอำนาจ ในระหว่าง id และ superego คือ ego ซึ่งทำตามกฎ
แห่งความเป็นจริง หรือทำตามเหตุผลที่เกิดขึ้น เพราะการปรับตัวเข้ากับสถานการณ์ต่างๆ
ของสังคม

เกี่ยวกับปัญหาระบบสังคมนี้ Freud ให้ความเข้าใจเกี่ยวกับอำนาจที่มันทำให้คนรวมกัน

เป็นกลุ่มก้อนว่า การที่มีส่วนเป็นตัวแทนของสิ่งเดียวกัน ทำให้มีการเอาเยี่ยงอย่างซึ่งกันและกัน และมีความรู้สึกที่ติดต่อกัน มีความร่วมมือกันช่วย สิ่งทีแต่ละคนในกลุ่มมีร่วมกันอยู่อย่างหนึ่ง คือ "ผู้นำ"

Freud อธิบายเกี่ยวกับการพึ่งพาอาศัยกัน ความสนใจในตนเอง และนิสัยต่างๆ อย่างไม่ค่อยมีเหตุผลนักว่าเป็นเพราะความรักที่สมาชิกในกลุ่มมีต่อกันและกัน

แนวความคิดของนักสังคมวิทยา มักจะแตกต่างกัน แต่ในปัจจุบัน นักทฤษฎีสังคมต่างๆยอมรับแนวความคิดแบบ interpenetration กล่าวคือ ทั้งบุคลิกภาพและระบบสังคมต่างมีความสัมพันธ์ร่วมกัน ไม่ควรจะวิเคราะห์แบ่งแยกกัน ควรเป็นการวิเคราะห์ร่วมกัน เพื่อให้เข้าใจอธิบายถึงเหตุการณ์ต่างๆ ระบบสังคม เป็นสิ่งที่ประกอบด้วยระบบบุคลิกภาพ แนวความคิดแบบ interpenetration ทำให้เห็นว่า อำนาจที่ทำให้บุคคลรวมกันอยู่ เป็นเพราะจุดมุ่งหมายของบุคลิกภาพที่สำคัญ กล่าวคือ การแสดงบทบาทอันมีคุณค่าที่จะทำให้เกิดการรวมกันอยู่ได้ ดังนั้น ปัญหาสำคัญของระเบียบคือ วิธีที่ระบบบทบาทในสังคมเกิดขึ้น การที่แต่ละคนเป็นหน้าที่สนใจเดียวกัน ที่จะร่วมมือ เป็นแรงที่ทำให้มีการปรับตัวร่วมกัน หรือทำตามบทบาทที่ได้รับการคาดหวังไว้ว่าจะทำ. ตามแนวความคิดแบบ interpenetration สังคม ก็คือ เป็นที่รวมของคนในบุคลิกภาพต่างๆกัน



ขบวนการอบรมสั่งสอนใหญ่ระเบียบของสังคม
(The Process of Socialization)

นักสังคมศาสตร์พบว่า การศึกษาเรื่อง socialization จะช่วยให้เห็นความสัมพันธ์ที่มีระบบ ระหว่างบุคลิกภาพกับระบบสังคม ในเรื่องนี้ มีผู้ให้ความเห็นที่สำคัญ ๒ คนคือ Freud กับ Piaget. Piaget ใ้เหตุผลทางพันธุกรรม เน้นปัญหาทางคานความคิด ส่วนพวกจิตวิเคราะห์เน้นเรื่องอารมณ์ ทฤษฎีทางจิตวิเคราะห์มีข้อเสียยิ่งกว่า เพราะอธิบายได้อย่างมีผลสำเร็จในเรื่องพฤติกรรมของเด็กระยะก่อนเข้าโรงเรียน และเรื่องความคิดขั้นในวัยเด็ก ทั้งสองทฤษฎีมีแนวคิดเกี่ยวกับพัฒนาการบุคลิกภาพเป็นขั้นๆ โดยองค์ประกอบทางสังคม แตกต่างกัน ตรงที่ว่า Piaget เห็นว่า องค์ประกอบสำคัญ คือ กลุ่มเพื่อน แต่ Freud เห็นว่าครอบครัว เป็นองค์ประกอบทางสังคมที่สำคัญยิ่ง

ตามทฤษฎีของ Freud เขาได้อธิบายเกี่ยวกับการผสมผสานของบุคลิกภาพ เขาว่า

สังคมของผู้ใหญ่จะสามารถอธิบายได้ด้วยประสบการณ์ในวัยเด็ก การอธิบายในแบบนี้มีแนวทางมาตั้งแต่การศึกษาสังคมของชาวพื้นเมืองที่ไม่รู้หนังสือต่างๆ ซึ่งมีโครงสร้างของสังคมไม่ซับซ้อน ในสังคมที่ซับซ้อน แต่ละสังคมจะมีลักษณะประจำชาติ ซึ่งโครงสร้างของสังคมเป็นผลสะท้อนของความแตกต่างกันในค่านิยมบุคลิกภาพต่างๆ บุคคลในสังคมจะเรียนรู้ขอหาแนวทางต่างๆ ตั้งแต่วัยเด็กและก็ไม่ไต่หยุคเพียงแค่นั้น กระบวนการยังต่อมาเป็นประสบการณ์ในวัยต่อมาด้วย แต่วัยหลังๆ พวกจิตวิเคราะห์ไม่ได้พูดถึงมากนัก

ในวัยเด็ก (oedipal stage) เด็กมีความต้องการที่สำคัญ ๔ อย่าง คือต้องการที่จะปฏิบัติตาม (conformity) ต้องการมีความสมคูลย์ในค่านต่างๆ (adequacy) ต้องการที่จะมีความมั่นคงปลอดภัย (security) และต้องการที่จะได้รับการเลี้ยงดู (nurturance) ความต้องการทั้ง ๔ อย่างนี้เป็นสิ่งที่จำเป็นจะต้องมี เพื่อให้เด็กจะได้มีความสามารถแสดงบทบาทใหม่ๆ ทั้งในและนอกครอบครัว พร้อมทั้งเห็นความแตกต่างของทั้งสองบทบาทนี้ด้วย การเห็นความแตกต่างนี้ มีองค์ประกอบ ๒ อย่าง คือ

๑. Universalism-particularism category

๒. Performance-quality category

Universalism-particularism category ดูเหมือนจะมีในตัวบุคคลในระยะก่อนวัยรุ่น (latency) . Piaget อธิบายเรื่องนี้ว่าเป็นผลของการต้องการปฏิบัติตามและต้องการมีความสมคูลย์ในค่านต่างๆ คือเด็กเริ่มก้าวออกจากชีวิตครอบครัวไปสู่โรงเรียน ซึ่งเป็นการแปรปรของประสบการณ์ เด็กได้เรียนรู้ว่าการทำงานทำให้ได้รับความยกย่อง นอกจากนี้ เด็กยังได้เรียนรู้ระดับชั้นของการมีส่วนร่วมแสดงบทบาทตามคุณค่าของสมาชิกภาพของตนและของกลุ่มเพื่อน

Performance-quality category เกิดขึ้นในระยะวัยรุ่นและวัยรุ่นตอนปลาย ซึ่งเป็นขณะเดียวกับที่เริ่มเข้าใจเกี่ยวกับกฎหมายที่จะจำกัดการกระทำเพื่อผลประโยชน์ซึ่งกันและกัน

Sullivan นักจิตวิเคราะห์ซึ่งมีความสนใจในพัฒนาการของบุคลิกภาพระยะหลังวัยรุ่น กล่าวว่า ถ้าเราต้องการจะเข้าใจถึงการยอมรับในระเบียบสังคม (socialization) ของระยะก่อนวัยรุ่น และวัยหลังนั้น เราก็ต้องศึกษาโครงสร้างของสถาบันที่เด็กมีส่วนร่วมอยู่ด้วย เป็นต้นว่าครอบครัว โรงเรียน วัด กลุ่มเพื่อน และศึกษาเกี่ยวกับสัมพันธ์ภาพของเด็กที่มีในชุมชน

ทฤษฎีว่าด้วยโครงสร้างและการพัฒนาของเมือง^{๒๓}

(Theory of City Growth and Structure)

ประเทศที่มีความเจริญรุ่งเรือง เช่น สหรัฐอเมริกา แม้ในเมืองใหญ่ๆ ส่วนมากก็
กำเนิดมาจากชนบท เมืองเหล่านี้โดยทั่วไปมีการเจริญรุ่งเรืองขึ้นทีละน้อย จนกระทั่งชนบทกลายเป็นเมืองอุตสาหกรรม ส่วนมากเมืองเหล่านี้ได้เคยเป็นชนบทเล็กๆ ชีวิตเริ่มขึ้นด้วยการเกษตร
มากจน แล้วเปลี่ยนแปลงมาเป็นเมืองอุตสาหกรรม ซึ่งทำให้วิถีการดำเนินชีวิตแตกต่างกันระหว่าง
ชนบทและเมือง

การเจริญเติบโตของเมืองนั้น นักสังคมวิทยาได้สร้างทฤษฎีต่างๆ เพื่อจะใช้อธิบายปรากฏ
การณ์ ทฤษฎีที่สำคัญมี ๓ ทฤษฎีด้วยกัน

๑. The Concentric-Zone Theory เป็นทฤษฎีที่เป็นที่รู้จักกันมากที่สุด

Professor Ernest W. Burgess เจ้าของทฤษฎีนี้ ใช้อธิบายโครงสร้างของเมืองใหญ่
ที่ทันสมัยในรูปของ ๕ concentric zone ซึ่งเขาเชื่อว่า zone จะพัฒนาระหว่างที่เกิด
ความเจริญเติบโตของเมือง ทฤษฎีของ Burgess นั้นมาจากความจริงที่ว่า เมื่อเมือง
ขยายออกไปทีละน้อย ส่วนภายใน ส่วนที่สร้างใหม่ที่สุด มีแนวโน้มที่จะเลวลงและกลายเป็น
แหล่งที่ไม่ปรารถนา ดังนั้น ส่วนที่อยู่อาศัยที่ดีที่สุดจึงอยู่ที่ชานเมือง Burgess ใช้อธิบาย
ย่านต่างๆไว้ดังนี้

ย่านที่ ๑. เป็นศูนย์กลางการค้า มีถนนหนทางกว้างใหญ่ที่จะนำสินค้าเข้าและออก และยังเป็น
ศูนย์กลางของกิจกรรมธุรกิจอื่นๆ ย่านนี้มีแนวโน้มว่าจะมีสภาพเสื่อมโทรมลง แต่ Burgess เชื่อ
ว่า ย่านนี้จะยังคงอยู่และใหม่เสมอ เพราะมีกิจการค้าเศรษฐกิจจะคงกลับมาสู่ส่วนนี้ อย่าง
ไรก็ดี ย่านศูนย์กลางการค้าต่างๆ มีสภาพเสื่อมโทรมลง เพราะมีการแข่งขันจากเขตชานเมืองที่ใหญ่โต
และเป็นศูนย์กลางซึ่งมีสถานที่ดีกว่า

ย่านที่ ๒. เป็นบริเวณที่อยู่รอบๆศูนย์กลาง ธุรกิจการค้า Burgess เรียกว่า "Tran-
sition" เพราะมีธุรกิจการค้าหลายอย่างจากย่านที่ ๑ มาสู่ย่านที่ ๒ ทำให้บริเวณที่อยู่อาศัยในย่าน
นี้เสื่อมโทรมอย่างรวดเร็วชั้ย ย่านนี้เป็นย่านแห่งคลังสินค้า ศูนย์ขายส่ง โรงงานอุตสาหกรรม

²³Elgin F. Hunt, Social Science, 3rd ed., The Macmillan
Company, 1966, p. 250

แหล่งเสื่อมโทรม และเป็นศูนย์กลางแห่งขายหมู การพนัน อาชญากรรม บิวาอาชญากร

ย่านที่๓. เป็นบริเวณที่อยู่ทางออกมา ไม่มีแหล่งเสื่อมโทรม เป็นย่านที่อยู่ของแรงงาน หรืออาคารบ้านเช่าระดับสอง มียานการจราจรจำกัดถึงบางแห่ง

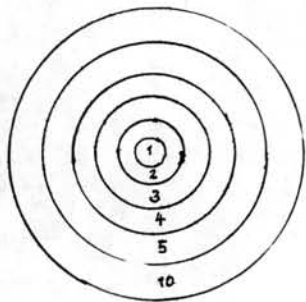
ย่านที่๔. เป็นบริเวณทางออกมาจากใจกลางของเมือง เป็นที่อยู่อาศัยที่แพงที่สุด เพราะ เป็นสถานที่ใหม่และมีผู้คนน้อย ในเขตนี้ มักจะมีบ้านสวยๆ และบ้านเช่าที่ดี ตลอดจนโรงแรม เป็นศูนย์กลางการจราจรสำคัญ ประชาชนในย่านนี้ส่วนมากเป็นชนชั้นกลาง ซึ่งมีรายได้ สูงกว่ารายได้เฉลี่ย

ย่านที่๕. ชานเมือง เป็นย่านอุตสาหกรรม มีทั้งสโมสร สนามกอล์ฟ ป่าช้า สวน สาธารณะ ไร่นา สวน

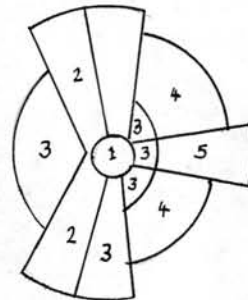
๒. The Sector Theory of City Growth เจ้าของทฤษฎีคือ Homer Hoyt เน้นในการใช้ที่ดิน บริเวณที่อยู่ใกล้ใจกลางเมือง มีแนวโน้มที่จะขยายออกไปข้างนอก ตัวอย่างเช่น ย่านที่อยู่อาศัยของชนชั้นสูงจะขยายออกไปข้างนอก ตามแนวทางถนนหลวง ความหนาแน่น ในขณะที่ย่านที่ต่ำกว่าจะแผ่ขยายเข้าไปทางที่จะให้ผลประโยชน์น้อยที่สุด อย่างไรก็ตาม แบบแผนของเมืองนั้น ไม่ใช่สิ่งที่ทฤษฎีจะอธิบายได้อย่างสมบูรณ์ แต่ความเป็นจริง บริเวณที่เก่าแก่ หรือ อยู่ภายในมักจะมีแนวโน้มที่จะเป็นแหล่งเสื่อมโทรม และย่านใหม่สำหรับเขตที่อยู่อาศัยที่ดีกว่ามักจะอยู่นอกเขตออกไป

๓. The Theory of Development Around Multiple Nuclei ในการเลือกใช้ที่ดินนั้น แบบผังของเมืองไม่ใช่ขึ้นอยู่กับเฉพาะความสัมพันธ์ของที่ดินกับย่านศูนย์กลาง แต่ความสัมพันธ์ของเมืองต่อศูนย์กลางอื่นที่มีการพัฒนากิจกรรมบางอย่าง เมืองบางเมืองอาจจะคงอยู่ตั้งแต่เริ่มแรก บางแห่งอาจจะพัฒนาออกเป็นเมืองขยาย แหล่งการค้าใหญ่ๆ จุดศูนย์กลางที่เมืองจะพัฒนาขึ้นมาอาจจะมีส่วนควบกันที่มิดชิดสำคัญแห่งการค้าเป็นอันดับสอง เช่นเป็นศูนย์กลางของท่าเรือ เหมือง เป็นศูนย์กลางรถไฟ หรือมหาวิทยาลัย และปรากฏบ่อยๆว่า ในขณะที่เมืองในชานเมืองที่อยู่รอบๆใหญ่ขึ้น แล้วเมืองที่เคยเป็นศูนย์กลางก็จะรวมเอาเมืองในชานเมืองที่เกิดขึ้นใหม่เข้ามาควบ ทำให้กลายเป็นเมืองใหญ่

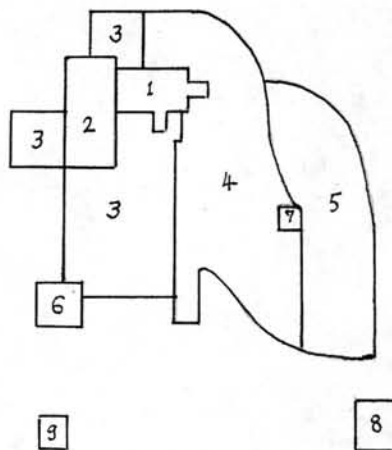
ทฤษฎีว่าด้วยโครงสร้างภายในของเมือง



CONCENTRIC ZONE THEORY



SECTOR THEORY



MULTIPLE NUCLEI

ลักษณะโครงสร้าง

๑. ย่านธุรกิจการค้า
๒. ย่านอุตสาหกรรมเบา
๓. ย่านที่อยู่อาศัยของชนชั้นต่ำ
๔. ย่านที่อยู่อาศัยของชนชั้นกลาง
๕. ย่านที่อยู่อาศัยของชนชั้นสูง
๖. ย่านอุตสาหกรรมหนัก
๗. ย่านธุรกิจการค้ารอบนอก
๘. ย่านที่อยู่อาศัยชานเมือง
- ๘ ย่านอุตสาหกรรมชานเมือง
- ๑๐ เขตที่อยู่อาศัยของผู้ที่เข้าไปทำงานประจำวัน
ในเมือง (COMMUTERS' ZONE)

การเปรียบเทียบสังคมชนบทและสังคมในเมือง

การเปรียบเทียบความแตกต่างระหว่างสังคมชนบทและสังคมในเมืองนั้น จำเป็นจะต้อง
ไต่ถามถึงคำว่า ชนบท คืออะไร และเมืองคืออะไร

ชนบท (rural) จาก Encyclopaedia of Social Sciences ได้ให้นิยาม
ของชนบทไว้ว่า "Rural society has been variously defined as
comprising all person residing in the open country of all
persons connected directly with agriculture occupations or all
persons residing in administrative Unites of less than a given
area."

จากคำจำกัดความนี้ ชนบทหมายถึง คำว่าชนบทใดมีผู้ให้คำจำกัดความไว้อย่างไรก็ตาม กล่าว
คือ ชนบทหมายถึงท้องถิ่นซึ่งเป็นหนึ่งของพลเมืองที่อาศัยอยู่ในท้องถิ่นทั่วไป หรือยังมีความหมาย
ถึง ดินที่มีประชากรประกอบอาชีพทางเกษตรกรรม หรือในท้องถิ่นที่อาศัยอยู่ตาม เขตการปกครอง
ท้องถิ่นที่น้อยกว่าที่กำหนดไว้ก็ได้

Dwight Sanderson กล่าวว่า การจะให้คำจำกัดความหมายของชนบทเฉพาะท้องถิ่นที่มี
ประชากรประกอบอาชีพทางกสิกรรมนั้น เห็นว่าเป็นความหมายที่แคบ ทั้งนี้ เขาได้พิจารณาว่า
สาขาที่เป็นอยู่ในปัจจุบันของบ้านเมือง แม้ว่าประชาชนจะอาศัยอยู่ในตามชนบทก็ตาม แต่ก็ได้
มีอาชีพในทางกสิกรรมเสมอไป ซึ่งเขาอาจจะมีความหมายที่กว้างได้ แต่ถือได้ว่าเป็นชาวชนบท
เช่นกัน

ถ้าพิจารณาเกี่ยวกับสถิติกรรมครัว ยุโรปถือว่าต้องมีพลเมืองต่ำกว่า ๒,๐๐๐ คน ใน
สหรัฐอเมริกา ระยะแรกถือว่า ชนบทคือท้องถิ่นที่มีพลเมืองต่ำกว่า ๕,๐๐๐ คน ต่อมาในระยะ
หลังถือว่าชนบทมีพลเมืองต่ำกว่า ๒,๕๐๐ คน

เมือง (urban) ประเทศต่างๆ ใช้นิยามคติไม่เหมือนกัน แม้แต่ในสหประชาชาติก็ได้
ใช้หลักพิจารณาคำนวณการบริหาร การเมือง ประวัติศาสตร์ และวัฒนธรรมเป็นหลัก ดังนั้น คำ
จำกัดความจึงแบ่งออกเป็นพิจารณาใน ๓ แง่ คือ

๑. พิจารณาในแง่กิจการปกครองท้องถิ่น จำนวนประชากร และสัดส่วนของประชากร เป็น
สำคัญ

๒. คำจำกัด โดยถือศูนย์กลางบริหารราชการแผ่นดินว่าอะไรถือเป็นเมืองหรือชนบท

๓. การถ้อยขนาด ความเป็นกลุ่มก้อนของเมืองเป็นสำคัญ

ลักษณะของ เมืองที่แตกต่างจากชนบท อาจกล่าวได้ดังต่อไปนี้
บุคคลมีเสรีภาพมากกว่า และมีโอกาสที่จะได้แสดงตน (self-expression) มากกว่า

การรวมกลุ่มตามความสนใจเฉพาะ (self-interest group) มีมากมาย
เช่น กลุ่มนักดนตรี ศิลปิน นักเขียน

เป็นศูนย์กลางของพิพิธภัณฑ์ มหาวิทยาลัย และสาธารณูปโภค

เป็นศูนย์รวมบริหารงานของนักการปกครอง บริษัท สถาบันต่างๆ

มีอาชีพแตกต่างกันมากมายหลายอาชีพ

มีบริการพิเศษเฉพาะอย่าง (highly specialized services) หลายชนิด

มีสันทนาการและการบันเทิงหลายแบบ

มีความแตกต่างกันทางเศรษฐกิจและสังคมอย่างมาก

มีความแตกต่างกันอย่างมากในค่านิยมทางสังคม และการดำเนินชีวิต

โดยปกติแล้ว มีกลุ่มเชื้อชาติ ชาตินิยม และศาสนามากมาย

และประการสุดท้าย มีปัญหาพิเศษเกี่ยวกับการปกครอง สุขภาพอนามัย อาคารสงเคราะห์ การขนส่ง การศึกษา สันทนาการ และอาชญากรรม

²⁴Ibid , p.244

ความแตกต่างระหว่างประชากรในเมืองและชนบทของโลก^{๒๕} สรุปได้ดังนี้

ชนบท	เมือง
ฐานะทางเศรษฐกิจมีการแตกต่างกันไม่มาก ส่วนมากฐานะทางเศรษฐกิจเท่าเทียมกัน	ฐานะทางเศรษฐกิจมีความแตกต่างกันมาก มีคนจนมาก และรวยที่สุด
ชีวิตความเป็นอยู่ของประชากรดูสบาย อยู่ กันไม่เบียดเสียดเบียดบีบคั้น	ประชากรในเมืองอยู่กันอย่างแออัดเบียด
ประชากรยึดมั่นในประเพณี (conservative)	ชอบการเปลี่ยนแปลง
การศึกษาของประชากรต่ำ จำนวนคนไม่ รู้หนังสือมาก	การศึกษาของประชากรดีกว่า
ประชากรไม่สนใจต่อระบบการปกครอง	ประชากรชอบและสนใจต่อระบบการปกครอง และการเมือง
ประชากรมีความเป็นอันหนึ่งอันเดียวกัน	ประชากรมีความแตกต่าง หลายชาติ หลายภาษา
ประชากรรู้จักกันดี คดีอาชญากรรมมีน้อย	มีปัญหากฎาอาชญากรรมแปลกๆ
ประชากรไม่สนใจต่อกฎหมาย ไม่ค่อยเคร่ง ครัด นิยมจารีตประเพณี	ยึดถือกฎหมาย ระเบียบแบบแผนเป็นสำคัญ

²⁵Pitrim Sorokin and Carle C. Zimmerman, Principles of Rural-Urban Sociology, New York, Henry Holt and Co., pp. 56-57

ชนบท

จิตใจเราจึงสงบ

มีความโอบอ้อมอารี ช่วยเหลือกัน ไม่
เห็นแก่เงิน

นับถือศาสนาเคร่งครัดเป็นชีวิตจิตใจ

เคารพในอาวุโสมาก

ความกระตือรือร้นในชีวิตมีน้อย

ทำงานตามสบาย

ประชากร เป็นคนแก่ประเพณี
(tradition-directed
personality)

เชื่อกฎไสยกลางทางๆ
(irrational, supernatural
and superstitious beliefs)

เมือง

สภาพจิตใจวุ่นวาย ไม่สงบ มีอาการโรคจิต
โรคประสาทมาก

ไม่มีความเชื่อเพื่อเชื่อแต่ใจแคบ หาเงิน
ทำงานเคร่งครัด

ไม่ค่อยเคร่งครัดในศาสนา

ไม่เคร่งครัดในเรื่องอาวุโส

มีความกระตือรือร้นในชีวิตมาก ทั้งนี้เพราะ
ในสังคมเมืองมีการแข่งขันต่อสู้ จึงชิงเงิน

ทำงานเต็มแรงงาน

ประชากรทำตามเหตุผล
(rational)

ความเชื่อและการกระทำทั้งอยู่บนหลักของการ
คิดคำนวณโดยใช้เหตุผล และวิทยาศาสตร์
(rationality)



ลักษณะสังคมไทย

โดยสรุปแล้ว ลักษณะสังคมไทยอาจกล่าวได้ดังนี้

๑. สังคมไทยเป็นสังคมชนบท (rural society) โดยตามหลักวิชา และเมื่อเปรียบเทียบกับประเทศที่เจริญแล้ว เช่น ประเทศทางยุโรป อเมริกา จะเห็นว่า คนไทยโดยทั่วไปมีลักษณะเป็นชาวชนบท แม้แต่ในกลุ่มชนที่ถือตัวเองว่าเป็นพวกที่เจริญแล้วในเมืองหลวงบางพวกก็ยังมีลักษณะบางอย่างที่เป็นชาวชนบท (ruralized characters) ลักษณะชาวชนบทของคนไทยจะเห็นได้จาก สัมพันธภาพทางสังคม และการดำเนินชีวิตประจำวัน ซึ่งมักจะทำไปตามความรู้สึก และตามประเพณี ไม่ได้เป็นไปตามเหตุผลที่ควรจะเป็น เราจะสังเกตเห็นว่าคนไทยนิยมการรู้จักกันเป็นส่วนตัว เป็นกันเอง และสนใจในเรื่องคนอื่นที่ไม่เกี่ยวข้องและเป็นประโยชน์แก่ตัวเอง มีการจับกลุ่ม ถือพวกเขา พวกเรา และชอบบุญชอบนิมิตา พฤติกรรมในความสัมพันธ์ล้วนแต่เป็นพฤติกรรมที่ไม่มีเหตุผล (non-rational) เนื่องจากความสัมพันธ์ทางสังคมของไทยมักจะเป็นไปตามอารมณ์และตามประเพณีชาวบ้าน ทำให้ชีวิตส่วนตัวที่ทำอะไรตามเหตุผลและไม่แคร์ใครของไทยมีน้อย คนไทยจึงมีนิสัยซื่อซื่อ ไม่กล้าแสดงตัว ไม่กล้าแสดงความคิดเห็น กลัวจะขายหน้า กลัวคนอื่นจะนิมิตา สิ่งเหล่านี้ทำให้คนไทยเน้นในสิ่งที่ไม่มีความหมาย เน้นในฟอร์ม (form) มากกว่าเนื้อหา (essence) ที่แท้จริงของชีวิต ในพฤติกรรมประจำวัน เรามักจะนึกถึงความมีเกียรติของงาน มากกว่าความประสงค์ เนื้อหา และผลของงานนั้น นอกจากนั้น คนไทยยังไม่มีขอบเขตของความรับผิดชอบในหน้าที่ เช่น ความห่วงใย ความช่วยเหลือ และความรับผิดชอบต่อพ่อแม่ที่โหดร้ายๆ มักจะไม่มีขอบเขตจำกัด

ถ้าพิจารณาตามสถิติของที่อยู่อาศัย ปรากฏว่า ส่วนใหญ่ ชาวไทยจะอาศัยอยู่ตามหมู่บ้านในชนบทถึงร้อยละ ๕๐ ชาวไทยไม่ถึงร้อยละ ๑๐ ที่อาศัยอยู่ตามชุมชนที่มีพลเมืองหนาแน่น ๕,๐๐๐ คน ดังนั้น ชาวไทยส่วนใหญ่จึงได้แก่ชาวนา ชาวบ้านทั่วไปที่อาศัยอยู่ในชนบท

๒. สังคมไทยเป็นสังคมแบบเกษตรกรรม (agrarian society)

สังคมไทยเป็นสังคมเกษตรกรรมด้วยเหตุผลที่ว่า การดำรงชีวิตของคนไทยส่วนใหญ่ขึ้นอยู่กับ การเกษตรกรรม อาชีพทางเกษตรเป็นอาชีพหลัก ที่เป็นตัวผลิตรายได้ส่วนใหญ่ของประเทศ เกือบร้อยละ ๕๐ ของประชากรที่ทำงานได้ มีอาชีพและกิจวัตรประจำวันเกี่ยวกับการเกษตร ดังนั้นชีวิตของคนไทยส่วนใหญ่จึงเกี่ยวข้องกับการเกษตรกรรม และมีความผูกพันกับสภาพดินฟ้าอากาศ

สภาพจิตใจที่อากาศหมายถึงความล้มเหลว สมหวัง รายได้ของเขา ถ้าสภาพจิตใจที่อากาศแปรปรวน ย่อมหมายถึงความผิดหวัง ขาดรายได้ และเนื่องจากชาวไทยส่วนใหญ่มีอาชีพทางเกษตร ซึ่งทำให้คนไทยชอบและรักความเป็นอิสระ ทั้งนี้เพราะเป็นอาชีพที่อิสระ ไม่ต้องอยู่ใต้งานใคร จะทำเมื่อไรก็ได้ และการประกอบอาชีพทางเกษตร ทำให้ชาวไทยต้องแยกตัวออกไปทำงานตามลำพัง ดังนั้น คนไทยส่วนใหญ่จึงชอบปลีกตัว ชอบความสงบ

ลักษณะทั่วไปของคนไทย อาจกล่าวได้ดังนี้ คือ^{๒๖}

เป็นคนที่ชอบทำอะไรตามสบาย

ชอบทำงานตามลำพัง

รักความสงบ สันโดษ

สุขภาพ เรียบง่าย นุ่มนวล

เอื้อเฟื้อเผื่อแผ่

มีอารมณ์ขัน

ใจเย็น เบื่อแค้น และเฉย

ถ่อมตน

ชอบซุบซิบและนินทา ทั้งนี้เพราะคนไทยไม่ชอบถูกดูถูกโดยตรง โดยมีอุบายกัศทาง

สังคมาว่า คนไทยของสุขภาพ

คุณค่าทางสังคมของคนไทย คือ

เคารพอาวโส

นิยมการมีการศึกษาสูง

ปฏิบัติตนตามกฎศีลธรรมจรรยา

ความซื่อสัตย์และจริงใจ

²⁶Blanchard, op. cit., pp. 483-484

โครงสร้างทางสังคมของสังคมชนบทไทย^{๒๗)}
(Rural Social Structure)

โครงสร้างทางสังคมของชนบทนั้น ประกอบด้วยประชากรประมาณ ๘๕ เปอร์เซ็นต์ ที่อาศัยอยู่ในท้องถื่นชนบท ประกอบด้วยอาชีพทางการกสิกรรม ความแตกต่างกันระหว่างชนชั้นมีน้อยมาก แต่ละคนมีฐานะเท่าเทียมกัน สิ่งที่จะทำให้บุคคลในท้องถื่นแตกต่างกันก็ไ้แก่ฐานะทางศาสนา หัวหนาทนุฆมาน ผู้ที่มีอาวุโส และผู้ที่เคยบวชเรียนมาแล้ว จะมีสถานะสูงเป็นที่นับถือของชาวบาน และหัวหนาทนุฆมานก็จะได้รับความยกย่องนับถือด้วย

กลุ่มสังคม (social group) ในชนบทไ้แก่ กลุ่มครอบครัว ครอบครัวมีทั้งแบบครอบครัวจุกเริ่มต้น (nuclear family) และแบบซับซ้อน คือมีลูก หลาน ญาติ อาศัยอยู่ด้วยส่วนมากแต่ละครอบครัวมีที่กินไม่เกิน ๒๐ ไร่ ถ้าหากมีฐานะดี มีที่กินมาก เวลาทำงานก็มักจะได้รับความช่วยเหลือจากเพื่อนบาน หรืออาจจะจ้าง

กลุ่มทำงาน คนไทยในชนบทไม่มีการทำงานร่วมกันเป็นกลุ่ม จะทำร่วมนกันเป็นบางครั้งเท่านั้น

กลุ่มเพื่อน ไม่มีคารร่วมนกันเป็นสโมสรอย่างในเมือง กลุ่มเพื่อนส่วนมากมักจะเป็นเพื่อนที่โตมาด้วยกัน อาจเกิดจากความสนใจร่วมนกัน

ผู้นำท้องถื่น ไ้แก่พระ เป็นที่เคารพนับถือของประชาชน กิจกรรมทางสังคมมักจะมีที่วัด วัดยังทำหน้าที่ให้คำแนะนำปรึกษาแก่ชาวบาน. นอกจากพระแล้วก็มี หัวหนาทนุฆมาน (กำนัน ผู้ใหญบาน) ชาวบานที่ร่ำรวย คุรูประชาบาล คนชรา

สถาน-ภาพและเกียรติ. ในสังคมชนบทมีองค์ประกอบสามประการ ในการให้สถานภาพและเกียรติ คือ อายุและเพศ ศาสนาและศีลธรรมจรรยา และบุคลิกภาพส่วนบุคคล

โครงสร้างทางสังคมของเมือง
Urban(Bangkok)Social Structure)

โดยทั่วไปแล้วเป็นที่ยอมรับกันว่า ประชาชนชาวเมืองหลวง จะมีสถานภาพทางสังคมสูงกว่าประชาชนที่อยู่ถื่น แม้ว่าจะมีรายไ้หรืออาชีพอย่างเดียวกันก็ตาม ชาวต่างจังหวัด และ

²⁷Blanchard, op. cit., pp. 399-401

ชาวชนบทมักจะทำตามแบบอย่างชาวเมืองหลวง. แม้ว่าชาวเมืองหลวงจะกล่าวว่า ชาวนาเป็น
กระดูกสันหลังของประเทศ เป็นผู้มีค่าที่สุดของประเทศ แต่ในขณะเดียวกันก็มีการดูถูก
เหยียดหยามชาวชนบท

ความแตกต่างระหว่างโครงสร้างทางสังคมของชนบทและเมืองหลวง^{๒๘}

กรุงเทพฯและธนบุรี เทียบที่จัดเป็นนคร (metropolitan) จากการสำรวจสำมะโน
ประชากรในปี.ศ.๒๔๙๐ ปรากฏว่าประชากรทั้งสิ้น ๓๓ ล้าน ในจำนวนนี้ ประมาณ ๒ ล้าน
หรือร้อยละ ๕ อาศัยอยู่ในพระนครและธนบุรี นอกนั้นอาศัยอยู่ในชนบท

ความแตกต่างระหว่างโครงสร้างทางสังคมของชนบทและเมืองหลวงมีอยู่มากมาย ในชนบท
เป็นสังคมที่แทบจะไม่มี การแบ่งชั้นเลย แต่ในเมืองหลวง มีการแบ่งชั้นอย่างมาก มีสมาคม
องค์การที่เป็นทางการมากมาย ประชาชนในเมืองหลวงประกบอาชีพแตกต่างกัน ส่วนใน
ชนบท ประชาชนมีอาชีพพออย่างเดียวกัน อย่างไรก็ตาม ชาวนาในประเทศไทยไม่ใช่เป็นชนชั้น
ต่ำเสียทีเดียว เพราะไม่ได้เป็นระบบศักดินา หรือเกณฑ์แรงงานเหมือนประเทศอื่นๆ

ในเมืองหลวง มีการแบ่งชนชั้นเป็น ๕ ระดับ คือ

- aristocracy เชื้อพระวงศ์
- elite นักการเมืองชั้นนำ ผู้นำทางธุรกิจ และนักวิชาการชั้นนำ
- upper middle class พ่อค้า นักธุรกิจขนาดย่อม ข้าราชการ
- lower middle class ช่างใช้ฝีมือ
- lower class ช่างแรงงาน

ทุกคนในสังคมยกเว้นชั้นเชื้อพระวงศ์ มีคนจีนปนอยู่ด้วย การที่คนต่างชาติอยู่ในชั้นสังคม
เดียวกัน ก็มีเหตุผลต่างกัน เช่น พวก elite คนไทยอยู่ในชั้นนี้เพราะอำนาจทางการเมือง
แต่คนจีน เพราะอำนาจทางเศรษฐกิจ

การใช้คำว่า "ชน" ในสังคมไทยนั้น ไม่ได้เป็นการแบ่งแยกออกไปอย่างรุนแรง การแบ่ง
แยกที่เด่นชัด คือ ระหว่างคนที่เป็เชื้อพระวงศ์กับคนธรรมดาสามัญ ในสังคมของพระนครนั้น
การเปลี่ยนแปลงฐานะสังคมมีอยู่มาก เพราะมีการเปลี่ยนแปลงในงานอาชีพ อันทำให้เปลี่ยนแปลงฐานะ

28 Ibid., pp. 402-404

และเกียรติยศได้ นอกจากนั้นก็มีการเปลี่ยนแปลงอันเนื่องมาจากการย้ายเข้าและออกจากพระนคร จึงทำให้เส้นแบ่งระหว่างชั้นไม่ชัดเจนนัก

ลักษณะของบุคคลในชั้นต่างๆ

Aristocracy ชั้นเชื้อพระวงศ์มักจะไม่มีส่วนในการค้า หรือ อุตสาหกรรม ดังนั้นจึงไม่ค่อยจะร่ำรวยมาก บุคคลในชั้นนี้มีการศึกษาดี จึงเป็นที่นับถือ เป็นผู้ที่ชอบสงวนวัฒนธรรมของชาวไทยไว้ โดยเฉพาะอย่างยิ่งคือแบบไทยๆ อย่างไรก็ดี ยังมีการยอมรับ และเลือกวัฒนธรรมของประเทศตะวันตกมาปรับปรุงใช้ บุคคลในชั้นนี้มีอิทธิพลทางการเมืองบ้าง แต่ทางเศรษฐกิจมีน้อย ส่วนมากในวงการอุตสาหกรรม พวกเขาเชื้อพระวงศ์เป็นแต่เพียงมีชื่ออยู่เพื่อเป็นเกียรติยศ. ลักษณะบ้านมักจะมีใหญ่โต มีคนใช้มาก

Elite ประกอบด้วยข้าราชการชั้นสูงทั้งพลเรือน และ ทหาร นักธุรกิจชั้นนำ นักวิชาการชั้นนำ ในปัจจุบันถือว่าความร่ำรวยและอำนาจทางการเมืองเป็นสิ่งที่มีคุณค่า มีการใช้สิ่งต่างๆแบบชาวตะวันตกมากขึ้น เช่น ไรต์รถยนต์ที่ทันสมัยของอเมริกา คนในกลุ่มนี้มีการแบ่งแยกกันมากนักในระหว่างเชื้อชาติ (โดยเฉพาะจีน) ในวงการธุรกิจมีทั้งคนไทยและคนจีนเข้าร่วมกัน คนจีนส่วนใหญ่ชื่อเป็นไทย ทำงานในสมาคมเดียวกัน ส่งลูกหลานไปเรียนโรงเรียนเดียวกัน แต่งงานในระหว่างพวกเขาด้วยกัน ส่วนข้าราชการยุโรปและชาวเอเชียที่จัดอยู่ในชั้นนี้ โดยทั่วไปแล้ว ไม่แต่งงานกับคนเชื้อชาติอื่น

Upper middle class มีความแตกต่างระหว่างคนไทยและคนจีนอยู่มาก คนจีนส่วนมากทำการค้า มีจุดประสงค์ที่จะมีความร่ำรวยและดำรงวัฒนธรรมแบบจีนไว้ พยายามต่อสู้ให้โรงเรียนจีน สนับสนุนหนังสือพิมพ์ภาษาจีน มีความสัมพันธ์กับชุมชนของชาวจีนในที่อื่นๆ และพวกจีนในชั้นนี้ จะยึดแบบอย่างชนชั้นกลางและชั้นสูงในสังคมของกง คนไทยในชั้นนี้มีอาชีพเป็นเสมียน ครู นักหนังสือพิมพ์ ยึดแบบของชนชั้น elite เป็นมาตรฐาน ใช้เวลาทั้งหมดเพื่อจะไต่ขึ้นไปสู่ระดับฐานะที่สูงขึ้น สนใจในเรื่องการเมือง โดยเฉพาะตัวบุคคลที่มีอิทธิพลทางการเมือง คนในชั้นนี้ มีประมาณ ๕๐ เปอร์เซ็นต์

Lower middle class มีคนจีนมากกว่าคนไทย เป็นพวกใช้แรงงานอย่างมีทักษะ

คนงานในโรงงาน การมีทักษะในงานของคุณเป็นการทำให้เป็นที่นับถือ และทำให้แตกต่างจากพวกชนชั้นต่ำ

Lower class คือพวกที่ไร้ร่างกายทำงาน เช่น คนใช้ กรรมกร สามีล่อ
ชนชั้นที่มีคุณค่าที่คุณโดยเฉาะ แต่มีลักษณะบางอย่างที่ดูหยาบของคนที่ดูต่ำเป็นตาม
ชนชั้นนี้ มีระเบียบแบบแผนในสังคมของคุณอย่างหละหลวม คนไทยในชั้นนี้ เป็นจำนวนมากที่ได้
อพยพเคลื่อนย้ายเข้ามาอยู่ในกรุงเทพฯ และก็เป็นที่ไปได้ว่าสังคมนี้ จะมีสภาพธรรมคาจากพื้นเพ
เดิมของคนที่มาจากชนบท คนไทยเป็นจำนวนมากในชนกลุ่มนี้ที่เป็นชาวนา ได้เข้ามาสู่กรุงเทพฯ
และพักอยู่ในกรุงเทพฯ ชั่วระยะหนึ่ง แล้วกลับไปยังหมู่บ้านของตน บางคนยังวางแผนที่จะอยู่ใน
กรุงเทพฯ โดยหวังที่จะยกสถานะในชนบทของตน บางคนเข้ามากรุงเทพฯ โดยหวังที่จะมาหา
เงิน และหาช่องทางเพื่อจะยกสถานะในหมู่บ้านของตนเมื่อกลับมา

โครงสร้างทางสังคมของต่างจังหวัด

Provincial Social Structure

เมืองที่มีสภาพเป็นเมืองต่างจังหวัดนั้น มีตั้งแต่ขนาดเชิงเมืองใหม่ซึ่งมีประชากร ๘๐,๐๐๐คน
เป็นชุมชนต่างจังหวัดของไทยที่ใหญ่ที่สุด จนถึงสหราชอาณาจักร ๓,๐๐๐ คน เป็นการ
ยุ่งยากที่จะบอกลักษณะของเมืองเหล่านี้ว่าคล้ายคลึงกับกรุงเทพฯ ในแง่ใบบาง ของพิชิตาขนาด
และความสำคัญของภูมิภาคส่วนนี้ด้วย ต่างจังหวัดทุกจังหวัด มีสิ่งที่เหมือนกันคือ ตัวแทน
รัฐบาลในการปกครองท้องถิ่น โดยมีผู้ว่าราชการจังหวัดปกครองร่วมกับข้าราชการอื่นๆ โดย
ประสานงานกับสังคมชนบท และสังคมหมู่บ้านภายในเขตปกครอง

สภาพจังหวัด เมื่อพิจารณาโดยไม่คำนึงถึงขนาด จะมีอำนาจในหมู่บ้านที่อยู่ในเขต
ปกครอง โดยเฉลี่ยชาวเมืองอาจจะแตกต่างกับชาวชนบทบางเล็กน้อยแต่เรื่องเกี่ยวกับ
โลกทัศน์ ความมั่งคั่ง ค่านิยม และการศึกษา จะไม่แตกต่างกันเลย แม้ว่าจะมีอาชีพแตกต่าง
กัน

30 Ibid.