

เอกสารอ้างอิง

จินดา เทียมเมธ

- 2510 ชดสมปิติของไทย
เอกสารวิจัยส่วนบุคคลในลักษณะวิชาการเศรษฐกิจ วิทยาลัยป้องกัน
ราชอาณาจักร หน้า 37-41.

โชติ สุวักดิ์

- 2509 หอยเมืองไทย
มหาวิทยาลัยเกษตรศาสตร์, หน้า 88-95.

ประเสริฐ สายสิทธิ์

- 2512 ผลิตภัณฑ์ประมงและหลักการถนอม
มหาวิทยาลัยเกษตรศาสตร์, หน้า 28-30.

ทวีศักดิ์ ปิยะกาญจน์ และคณะ

- 2516 รายงานและสรุปผลการสำรวจน้ำเสียของอ่าวไทยตอนบนครั้งที่ 1
คณะกรรมการวิทยาศาสตร์ทางทะเลแห่งชาติ, หน้า 2.

ศิริ จันทศิริ

- 2508 เชิญไปชมการตกปลาหมึกกล้วยที่เกาะนมสาว
วารสารการประมง, 18 (1) หน้า 109-116.

สำรวจแหล่งประมง, หน่วย

- 2512 สัตว์ทะเลที่เป็นอาหารของคนไทย
หน่วยสำรวจแหล่งประมง, กรมประมง, กระทรวงเกษตร, หน้า 600-610.

- 2517 กำลังผลิตสัตว์น้ำหน้ากินในอ่าวไทยปี 2516 โดยเรือสำรวจประมง 1
เอกสารวิชาการพิเศษ หมายเลข ส.ร. 023 กรมประมง,
กระทรวงเกษตร, หน้า 1-6.

สุชาติ วิเชียรสรรค์

- 2507 การตกปลาหมึกที่คลองวาฬ
วารสารการประมง, 17 (4) หน้า 379-402.

Abbott, R.T.

- 1954 American Sea Shell.
D. Von Nostrand Comp. Inc. : 478-489

Adam, W.

- 1939a Cephalopoda. Part I. Le Genre Sepioteuthis Blainville,
1824.
Siboga - Expeditie 55a : 1-33 .
- 1939b Cephalopoda. Part II., II - Re'vision des Especies
Indo - Malaise du Genre Sepia Linn', 1758 .
III - Re'vision du Genre Sepiella (Groy) Steenstrup,
1880 .
Siboga - Expeditie 55b : 35 - 122 .
- 1939c The Cephalopoda in the Indian Museum, Calcutta .
Rec. Indian Mus., 41:61 -110 .
- 1954 Cephalopoda. Part III., IV - Cephalopodes 'a l' -
Exclusion des Genres Sepia, Sepiella et Sepioteuthis.
Siboga - Expeditie 55c : 123 -193 .

Adam, W. and W.J. Rees

- 1966 A Review of Cephalopod Family Sepiidae.
Sci. Rep. John Murray Exped. 1933 - 34., 11(1):165 .

Akimushkin, I.I.

- 1965 Cephalopods of the Seas of the U.S.S.R. .
Israel Program for Scientific Translations Ltd., 1-185.

Barn, R.D.

- 1968 Invertebrate Zoology (2nd ed.) .
W. B. Saunders Comp. Philadelphia, 384 - 364 .

Chuang, S. H.

- 1961 On the Malayan Shores .
Muuu Shosa, Singapore, 171 -173 .

Cooke, A.H.

- 1968 The Cambridge Natural History III .
Today and Tomorrow's Book Agency, India, 378 - 399 .

Gosner, K.L.

- 1971 Guide to Identification of Marine Estuarine Invertebrates.
Wiley-Interscience A Division of John Wiley & Son Inc.,
New York, 319-326 .

Gurr, G.T.

- 1963 Biological Staining Methods (7th ed.) .
George T. Gurr Ltd., London, 105.

Halstead, B.B.

- 1965 Poisonous and Venomous Marine Animal of the World, I-
Invertebrates .
United States Government Printing Office, Washington
D.C., 730 - 754 .

Hoyle, W.E.

- 1885a Diagnosis of New Species of Cephalopoda Collected
During the Cruise of H.M.S. Challenger. Part I.
The Octopoda.
Ann. Mag. Nat. Hist. ser.5, 16: 181-203 .
- 1885b Diagnosis of New Species of Cephalopoda Collected During
the Cruise of H.M.S. Challenger. Part II. The Decapoda .
Ann. Mag. Nat. Hist. ser.5, 16: 181 - 203 .

Lane, F.W.

- 1960 Kingdom of the Octopus. The Life History of the
Cephalopoda.

Sheridon House, New York, 72 - 115 .

Massy, A.H.

- 1916 The Cephalopoda of the Indian Museum.

Rec. Indian Mus., 12(5) : 185 - 247 .

Miner, R.T.

- 1950 Field Book of Seashore Life.

G.P. Putnam's Sons, New York, 676 - 688.

Regan, C.T.

- 1923 Guide to the Molluca .

Oxford University Press, England; 46 - 51 .

Robson, G.C.

- 1928 Ceph'halopodes des mers d'Indochine .

Ocean Pech l'Indochine, 10: 1 - 35 .

- 1932 Report on the Cephalopoda in the Raffles Museum.

Bull. Raffles Mus., 7: 21 - 33 .

Roper, C.F.E., R.E.Young and G.L.Voss

- 1969 An Illustrated Key to the Order Teuthoides
(Cephalopoda)

Smithsonian Contribution to Zoology No 13: 1 - 32 .

Sasaki, M.

- 1929 A Monograph of the Dibranchiate Cephalopoda of the
Japanese and Adjacent Waters .

Journ. College Agric. Hokkaido Univ., 20:1 - 357 .

Satyamurti, S.T.

- 1956 The Mollusca of Krusadai Islands. Cephalopa .
Bull. Madras Government Muse, 1(2): 174 - 189 .

Seng, K.T.

- 1969 The Decapod Cephalopod of Singapore.
A Report Submitted as Part Fulfilment for the Degree
of Bachelor of Science with Honours in Zoology, 1-125.

Suvatti, C.

- 1950 Fauna of Thailand.
Department of Fisheries, 32 - 33 .

Thiele, J.

- 1963 Handbuch der Systematischen Weichtierkunde. V. II .
Mit Erlaubnis des Verlages Gustav Fischer in Stuttgart,
948 - 995 .

Tinker, S.W.

- 1960 Pacific Sea Shell .
Charles E. Tuttle Comp. , 226 - 231 .

Voss, G.L.

- 1954 Decapodus Cephalopod Mollusks from the Marshall
Islands.
Pacific Sci., 8(3): 363 - 366 .
- 1958 The Cephalopods Collected by the R/V Atlantis During
the West Indian Cruise of 1954 .
Bull. Mar. Sci. Gulf Carib., 8(4): 363 - 366 .
- 1961 South African Cephalopoda .
Trans. Roy. Soc. South Africa, 36(4): 245 - 272 .

Voss, G.L.

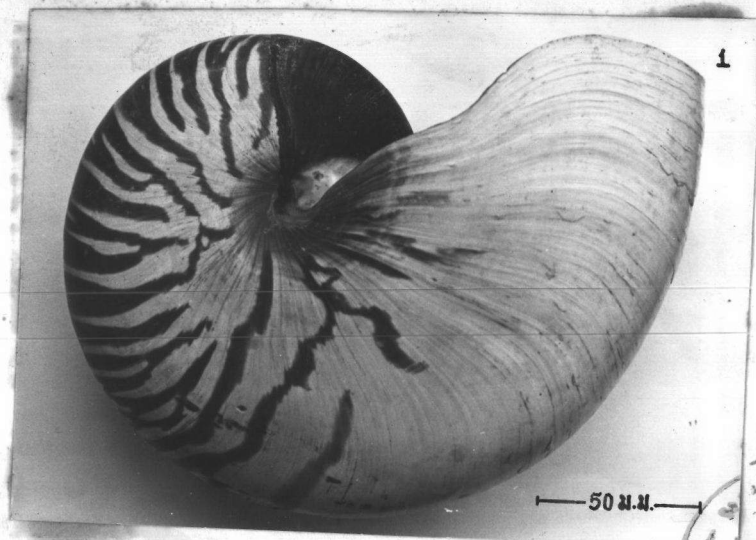
- 1963 Cephalopods of the Phillipine Islands.
Smithsonian Institution, Washington, 1 - 243 .

Voss, G.L. and G.R. Williamson

- 1971 Cephalopods of Hong Kong .
Hong Kong Government Press, 1 - 138 .

Winckworth, R.

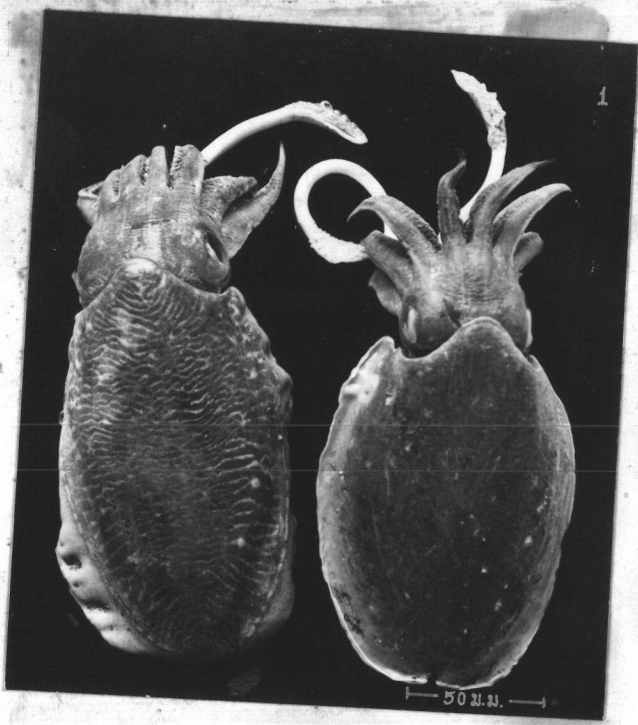
- 1926 A List of the Cephalopoda in the Columbo Museum .
Spolia Zeylanica, 8: 323 -331 .



แผ่นภาพที่ 1 ลักษณะของเปลือก (คว้นข้าง)

1. Nautilus pompilius

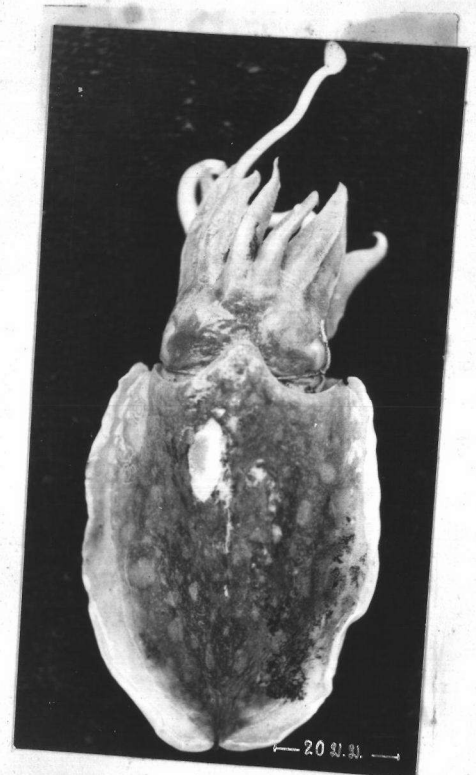
2. Spirula spirula



2
 1
 50 ม.ม.
 50 ม.ม.

2
 50 ม.ม.

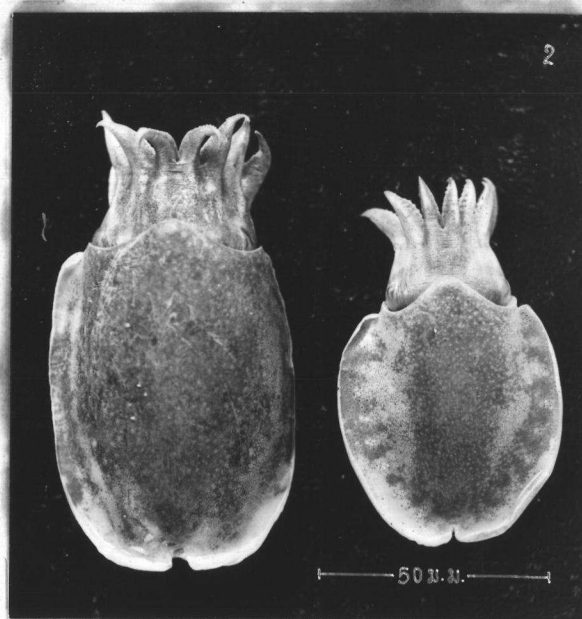
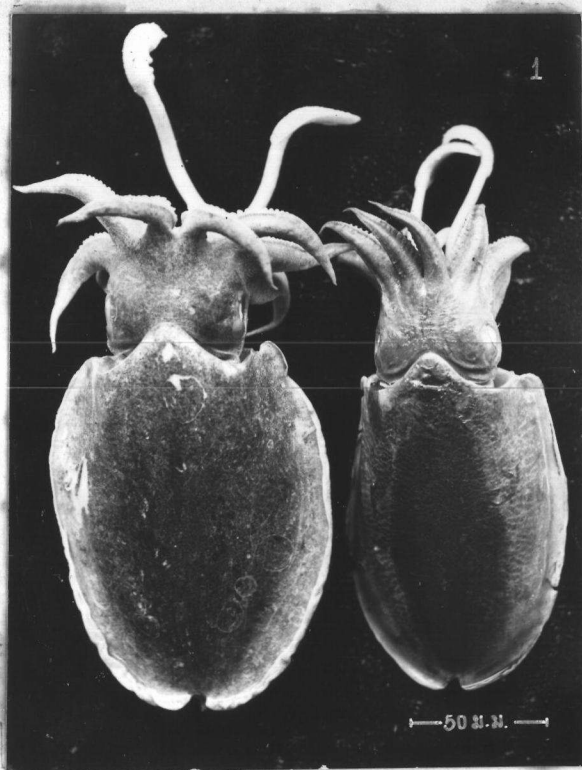
2
 ลักษณะภายนอกของปลาหมึกกระดอง (ตามหลัง)
 1. *Sepia pharaonis* (ซ้ายตัวผู้, ขวาตัวเมีย)
 2. *Sepia recurvirostra* (ซ้ายตัวเมีย, ขวาตัวผู้)



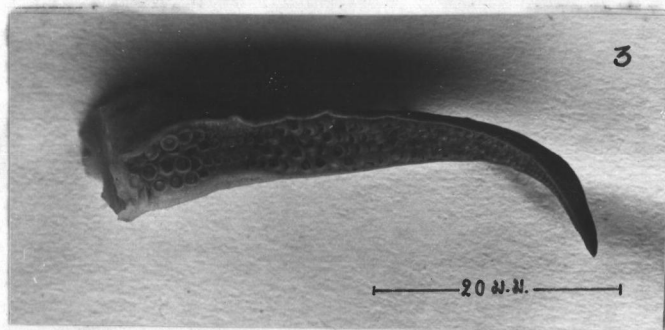
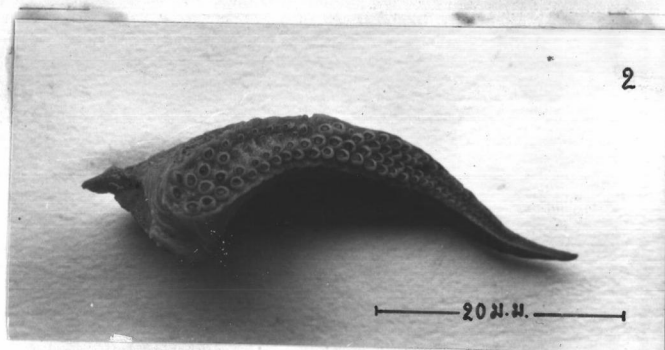
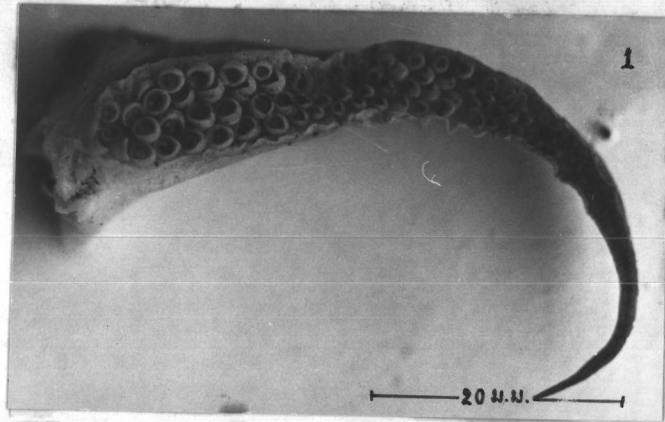
แผ่นภาพที่ 3 ลักษณะภายนอกของปลาหมึกกระดอง (ค้ำหลัง)

1. Sepia lysidas (ตัวผู้)

2. Sepia brevimana (ตัวเมีย)

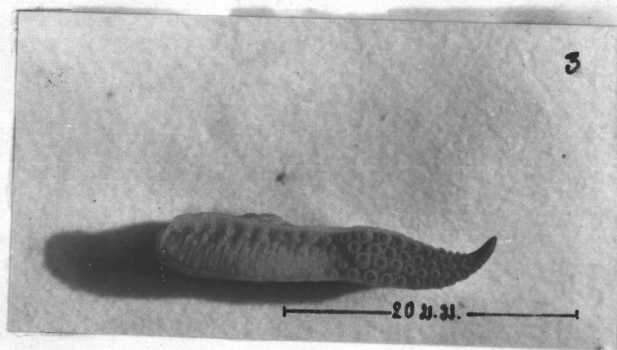
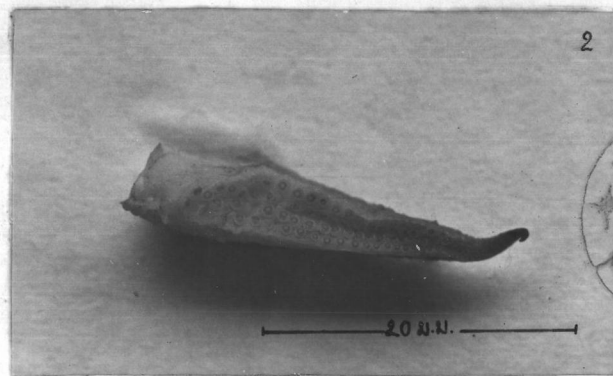
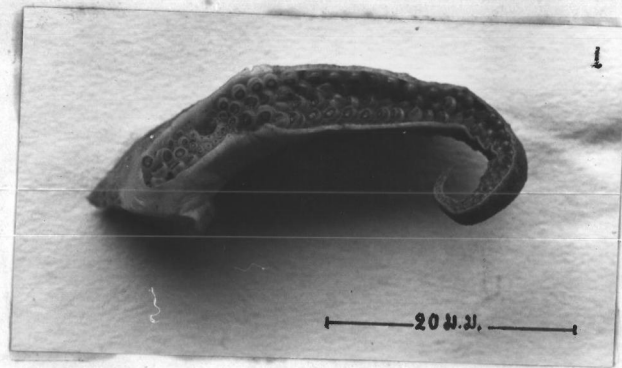


4 ลักษณะภายนอกของปลาหมึกกระดอง (ค่านหลัง)
 1. *Sepia aculeata* (ชายตัวเมีย ขาวตัวผู้)
 2. *Sepiella inermis* (ชายตัวเมีย ขาวตัวผู้)



แผ่นภาพที่ 5 ลักษณะของเขนสำหรับผสมพันธุ์

1. Sepia pharaonis
2. Sepia recurvirostra
3. Sepia lysidas



แผ่นภาพที่ 6 ลักษณะของเขี้ยวสำหรับชนิดพันธุ์

1. Sepia aculeata

2. Sepia brevimana

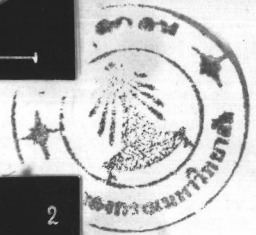
3. Sepiella inermis



แผนภาพที่ 7 ลักษณะของกระดองเตี๊ยะ (บน ค้านท้อง ล่าง ค้านหลัง)

1. Sepia pharaonis

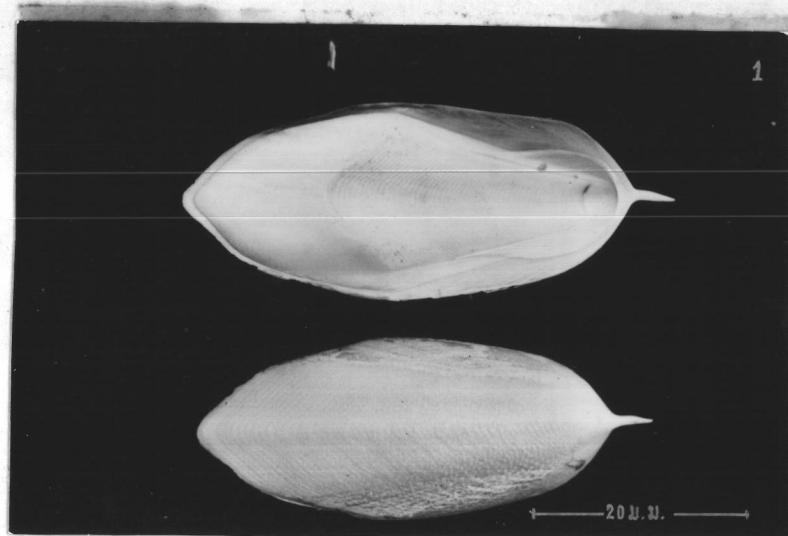
2. Sepia recurvirostra



แผ่นภาพที่ 8 ลักษณะของกระดองแข็ง (บน ค้านท้อง ล่าง ค้านหลัง)

1. Sepia lysidas

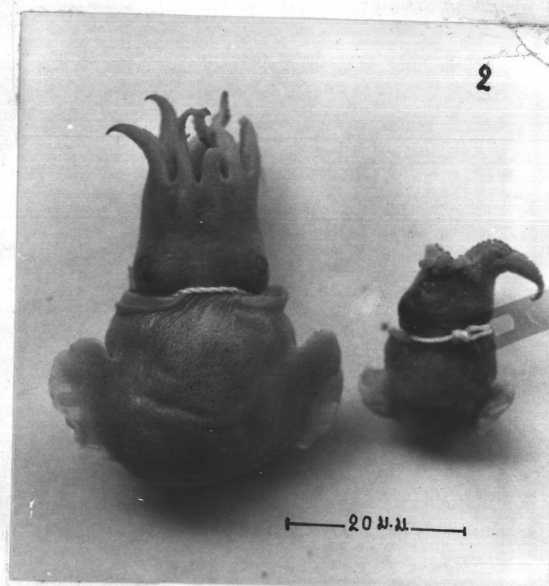
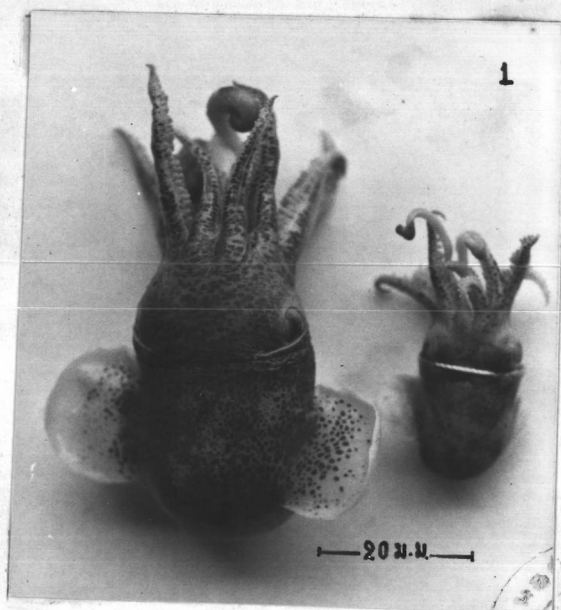
2. Sepia aculeata



แผ่นภาพที่ 9 ลักษณะของกระดองแข็ง (บน ค้านท้อง ล่าง ค้านหลัง)

1. Sepia brevimana

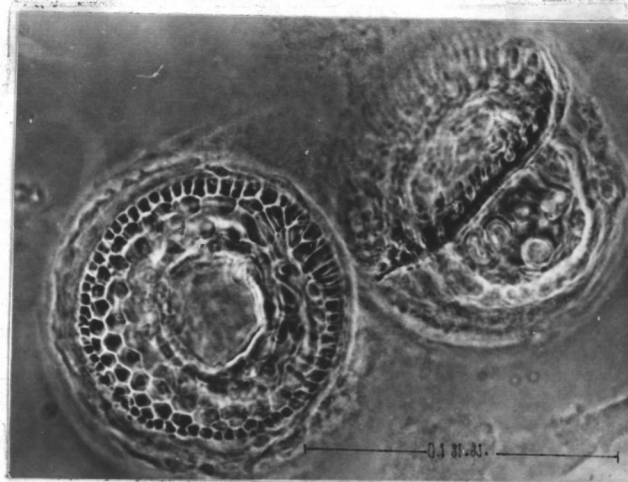
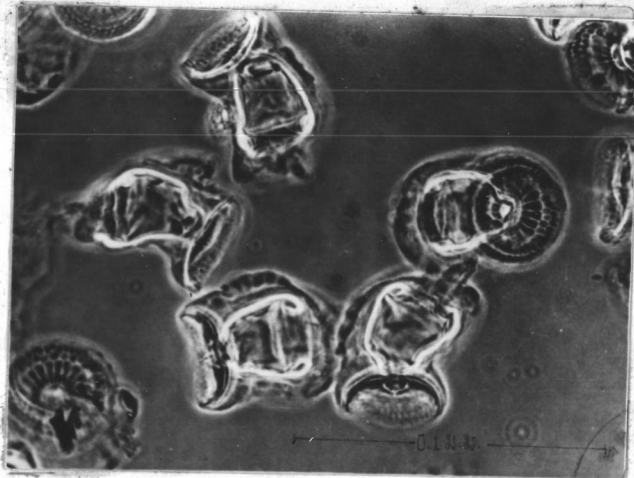
2. Sepiella inermis



แผ่นภาพที่ 10 ลักษณะภายนอกของปลาหมึก (ด้านหลัง)

1. *Euprymna stenodactyla* (ชายตัวเมีย ชาวตัวผู้)

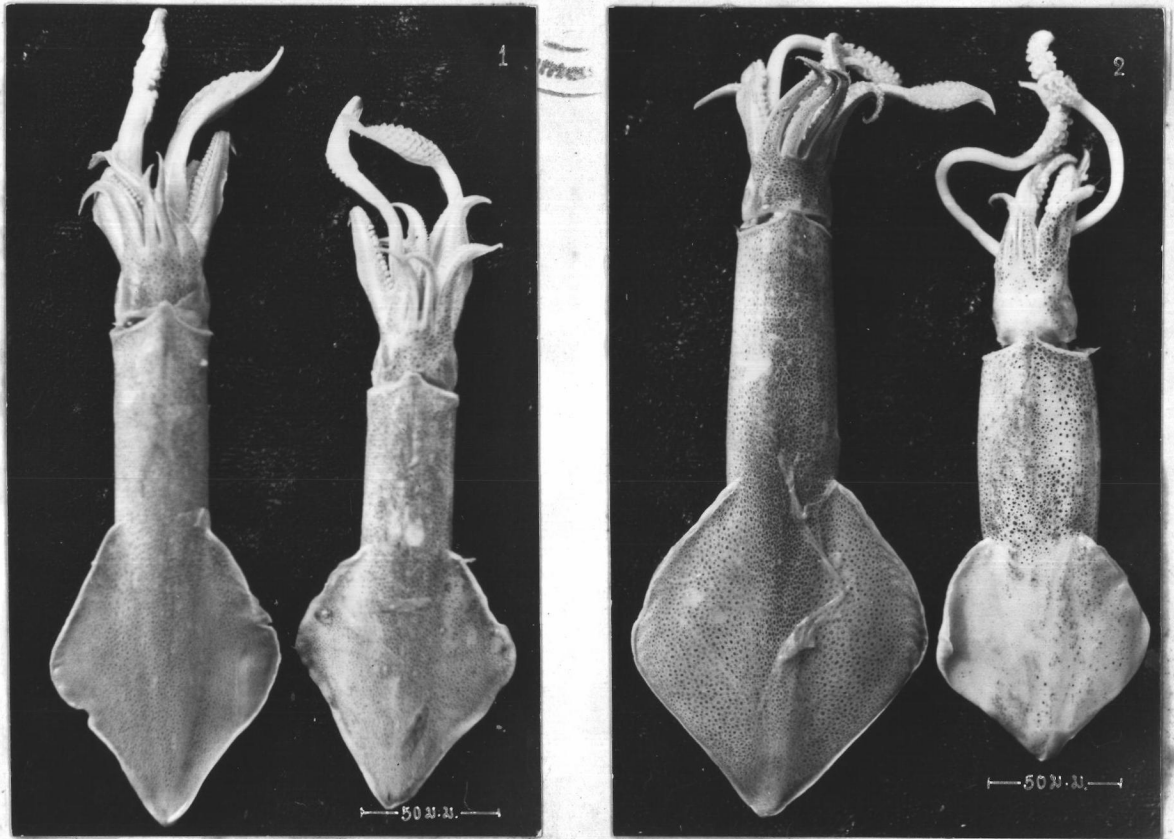
22. *Sepiadarium* sp. (ชายตัวเมีย ชาวตัวผู้)



แผ่นภาพที่ 11 ลักษณะของปูในสกุลบะมือ

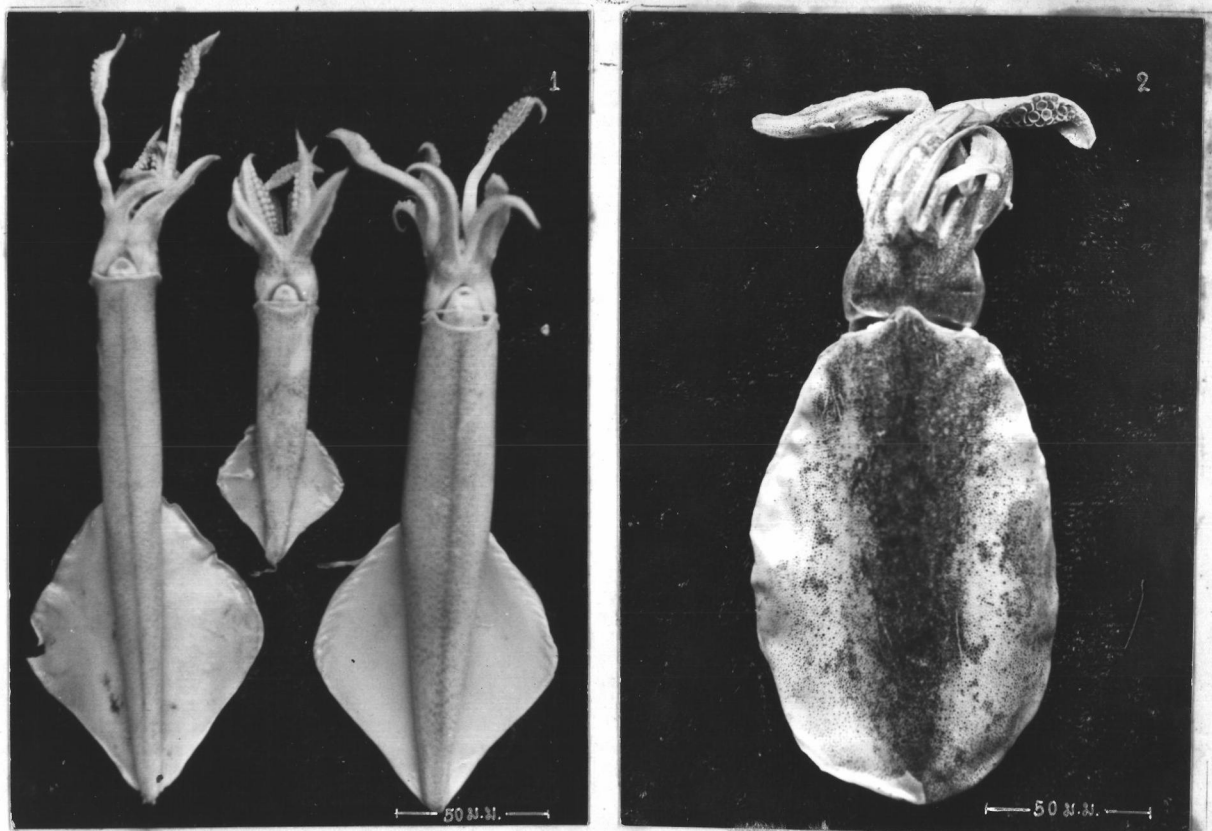
1. Euprymna stenodactyla

2. Sepiadarium sp.



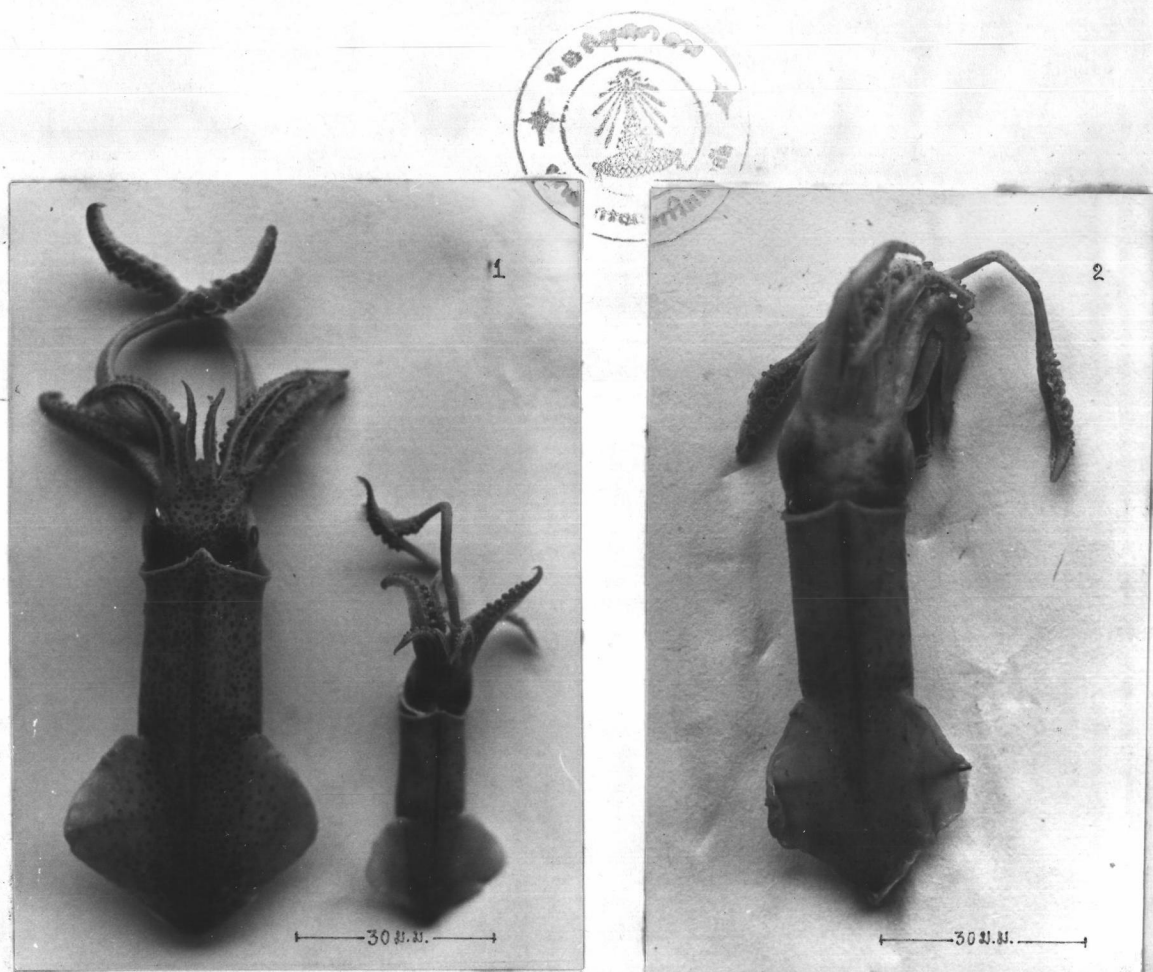
แผ่นภาพที่ 12 ลักษณะภายนอกของปลาหมึกกล้วย (ค้ำหลัง)

1. Loligo formosana (ซ้ายตัวผู้ ขวาตัวเมีย)
2. Loligo duvaucelii (ซ้ายตัวผู้ ขวาตัวเมีย)



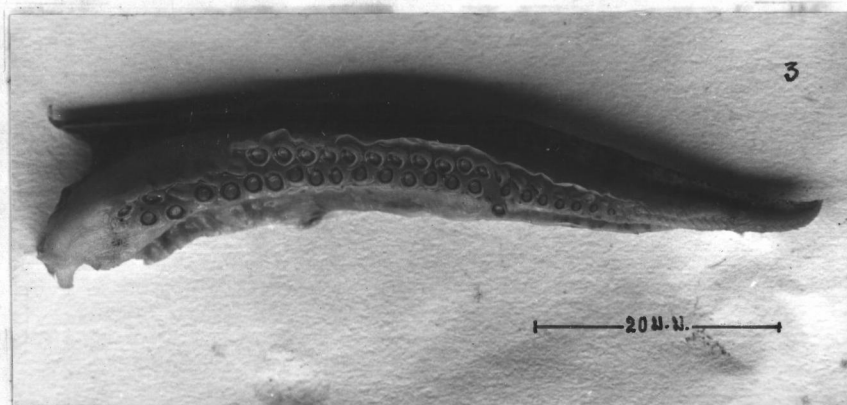
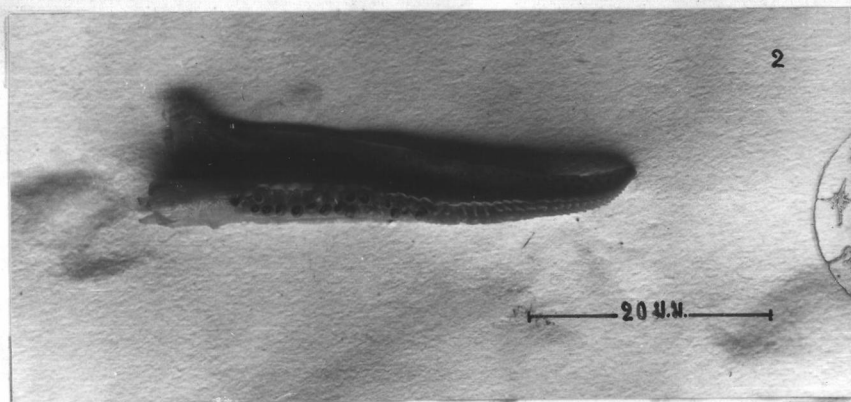
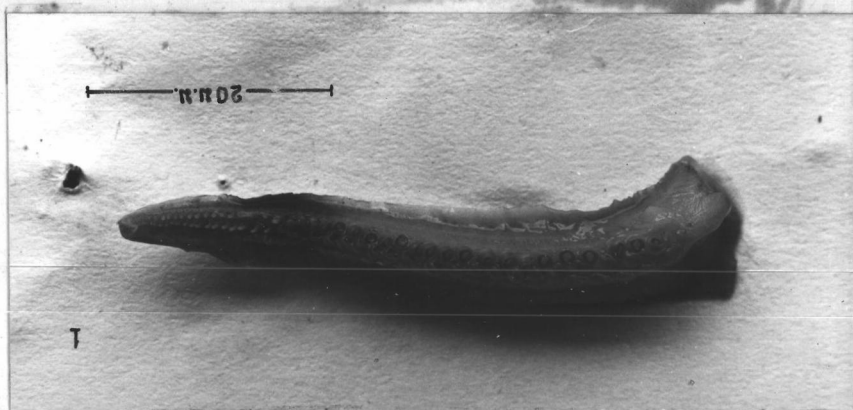
แผ่นภาพที่ 13 ลักษณะภายนอกของปลาหมึกกล้วย

1. Loligo duvaucoli (ด้านท้องของตัวผู้)
2. Sepioteuthis lessoniana (ด้านหลังของตัวผู้)



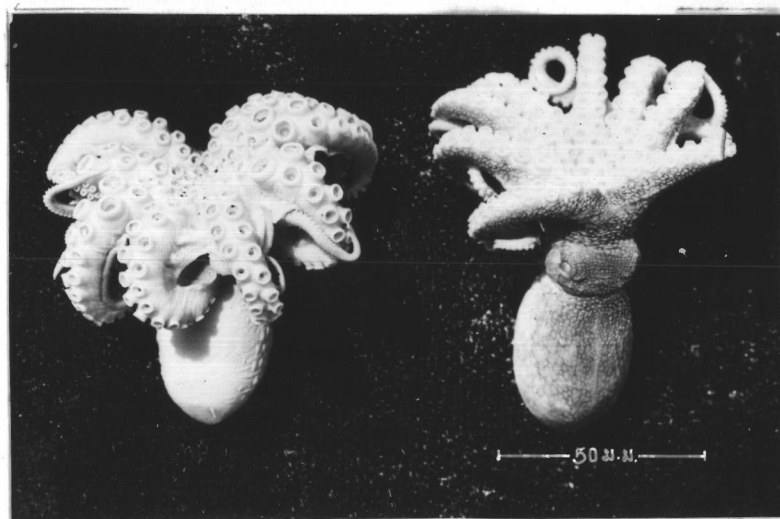
แผ่นภาพที่ 14 ลักษณะภายนอกของปลาหมึกกล้วย

1. Loligo tagoi (ชายตัวเมีย ขาวตัวผู้)
2. Lolilus shomboidalis (ตัวผู้)



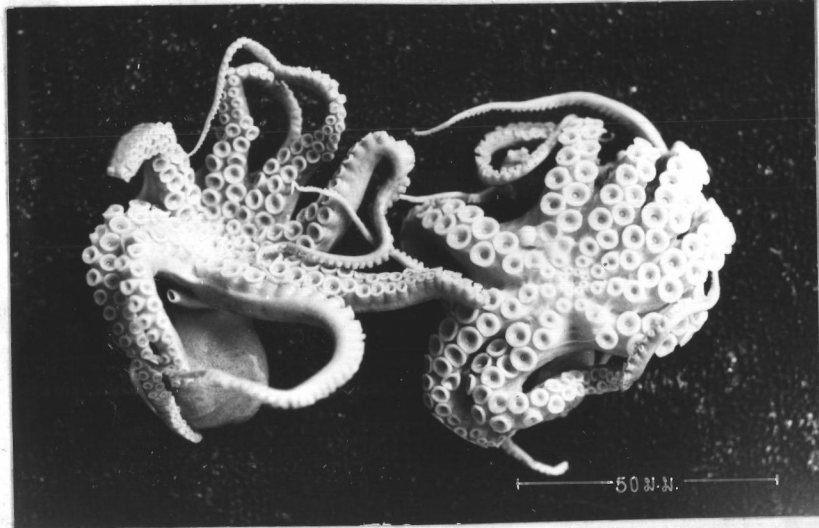
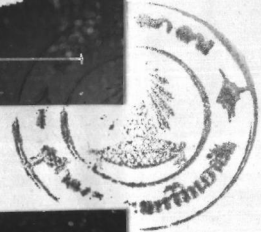
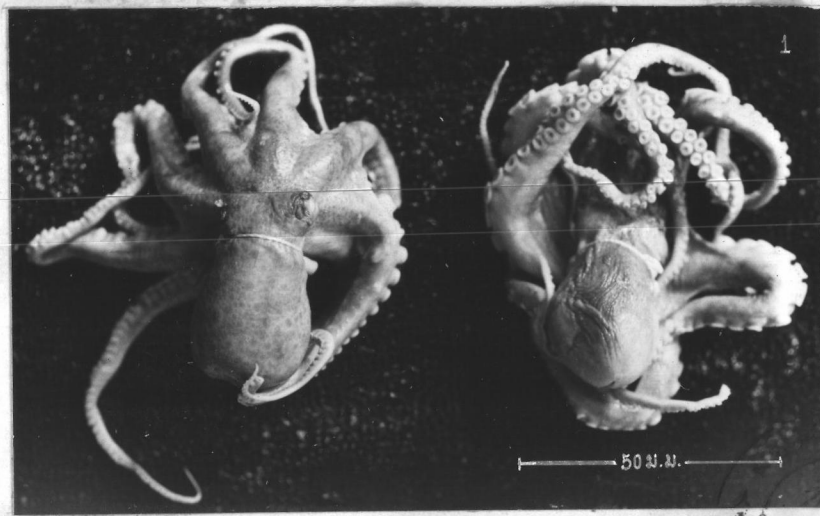
แผนภาพที่ 15 ลักษณะของแขนสำหรับผสมพันธุ์

1. Loligo formosana
2. Loligo duvaucelii
3. Sepioteuthis lessoniana



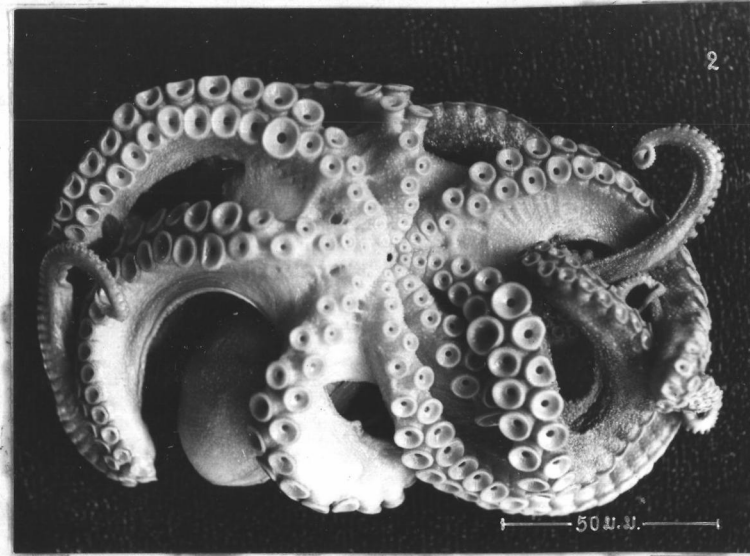
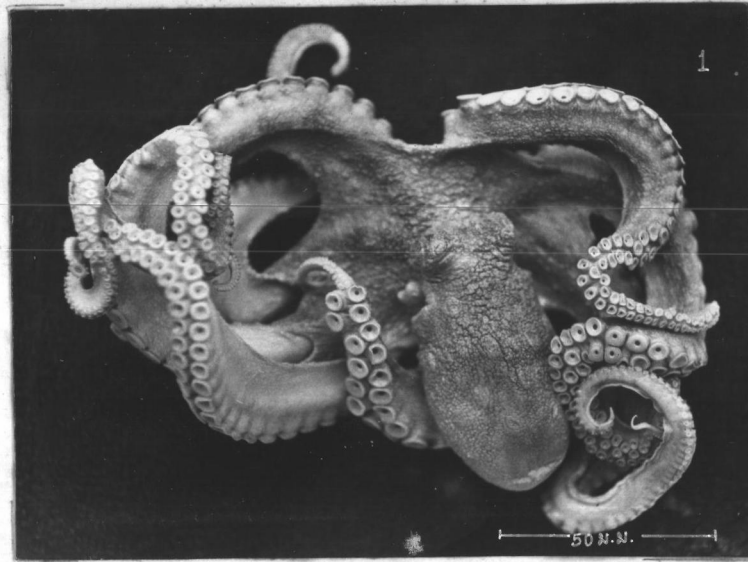
แผ่นภาพที่ 16 ลักษณะภายนอกของปลาหมึกยักษ์

Octopus dollfusi (ชาวตัวผู้ก้านปาก ชายตัวเมียก้านหลัง)



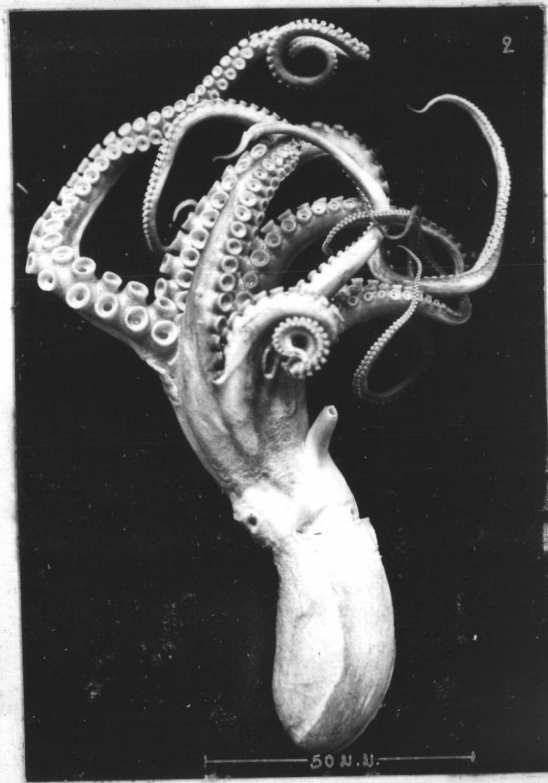
แผ่นภาพที่ 17 ลักษณะภายนอกของปลาหมึกยักษ์

- | | | | |
|--------------------------|-----------|-------------|------------|
| 1. <u>Octopus parvus</u> | (ด้านหลัง | ซ้ายตัวเมีย | ขวาตัวผู้) |
| 2. <u>Octopus parvus</u> | (ด้านปาก | ซ้ายตัวเมีย | ขวาตัวผู้) |



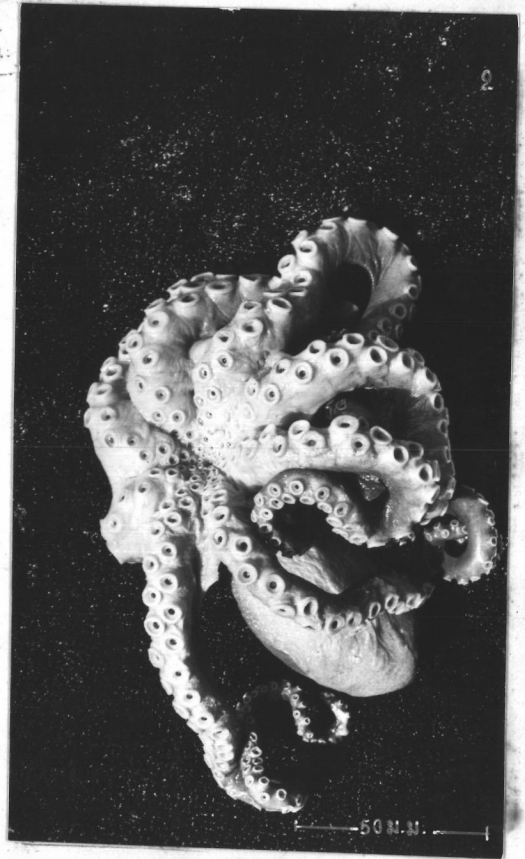
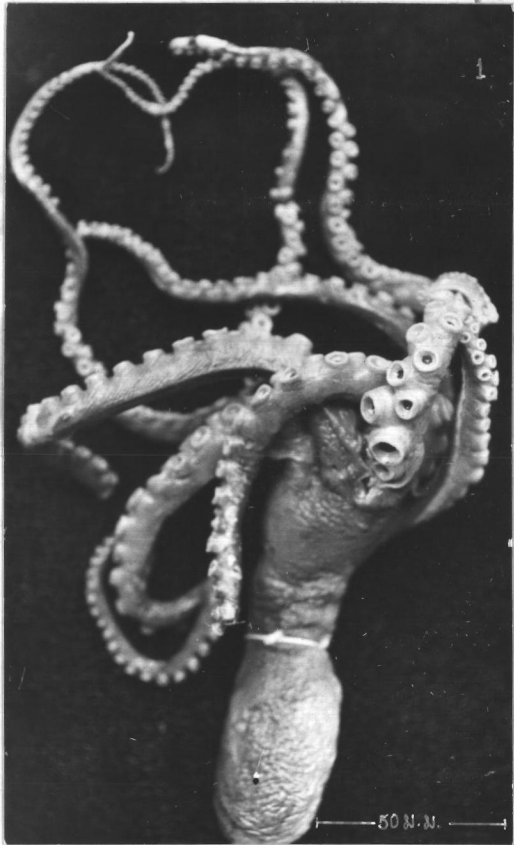
แผ่นภาพที่ 18 ลักษณะภายนอกของปลาหมึกยักษ์

1. Octopus horridus (ตัวผู้ ต้านหลัง)
2. Octopus horridus (ตัวผู้ ต้านปาก)



แผ่นภาพที่ 19 ลักษณะภายนอกของปลาหมึกยักษ์

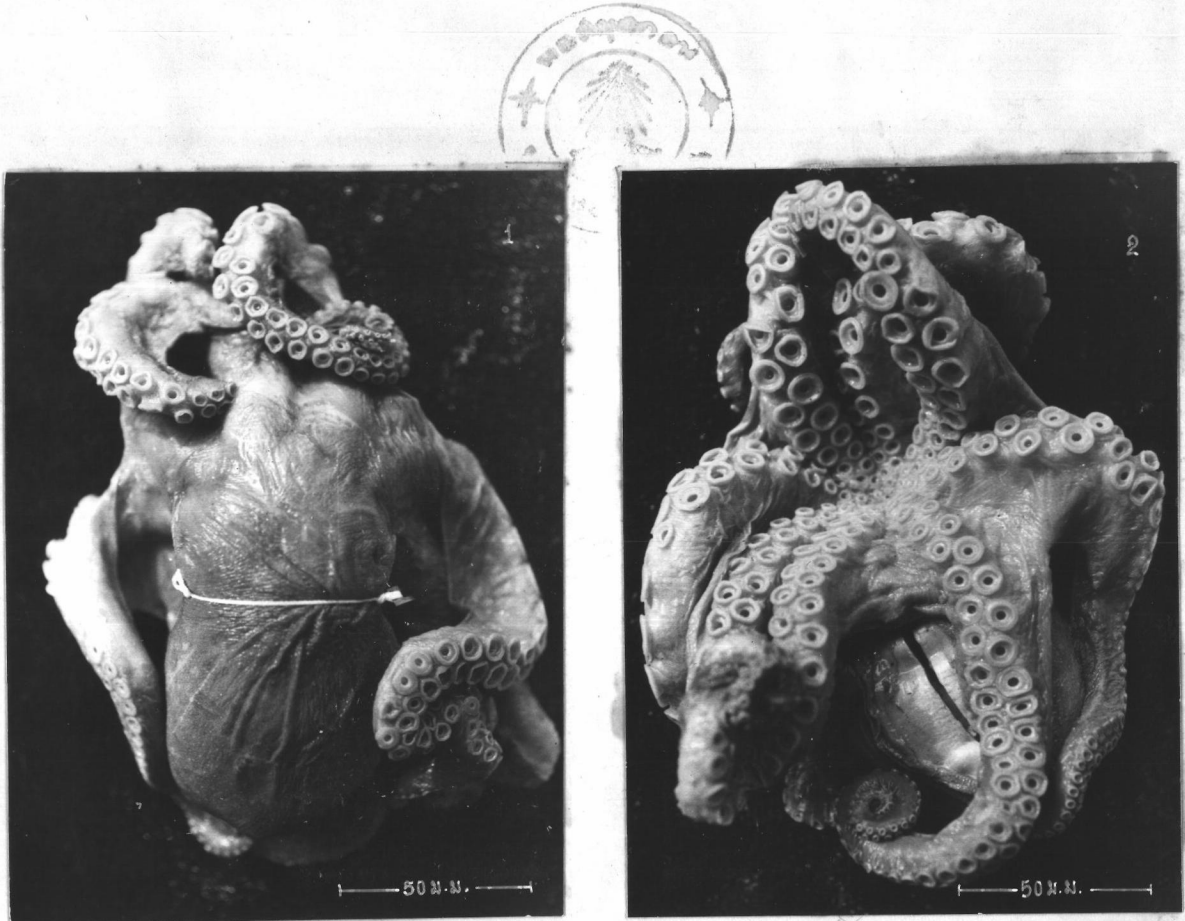
1. Octopus membranaceus (ก้านข้าง ตัวเมีย)
2. Octopus sp.1 (ก้านข้าง ตัวผู้)



แผ่นภาพที่ 20 ลักษณะภายนอกของปลาหมึกยักษ์

1. Octopus sp.2 (ตัวผู้คานหลัง)

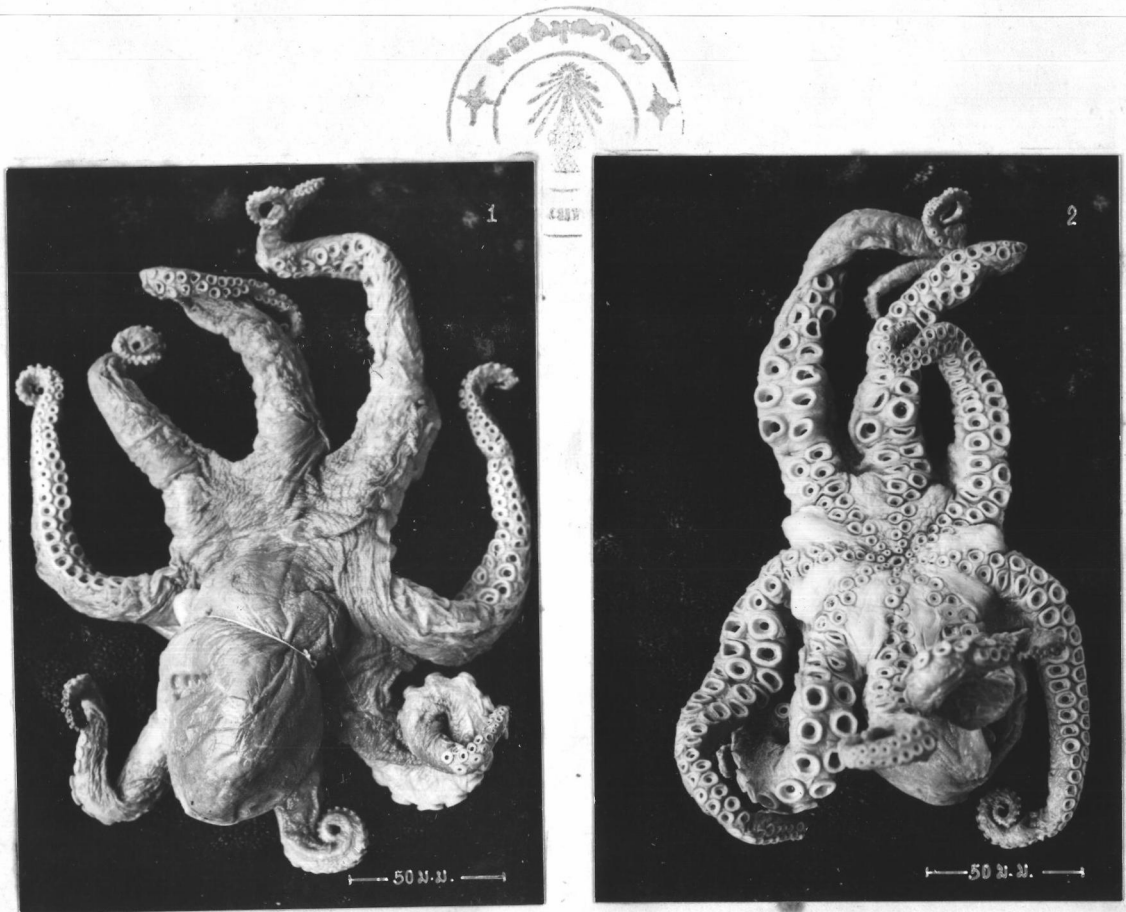
2. Octopus sp.2 (ตัวเมียคานปาก)



แผ่นภาพที่ 21 ลักษณะภายนอกของปลาหมึกยักษ์

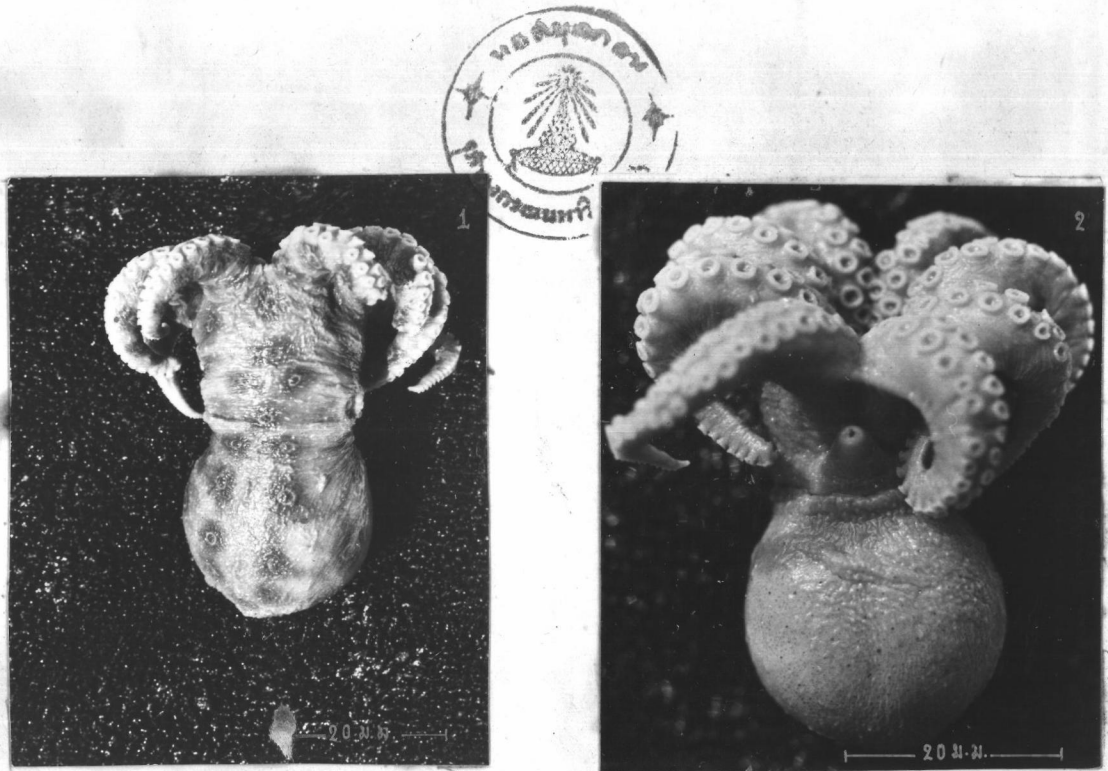
1. Octopus sp.3 (ตัวเมียค้ำหลัง)

2. Octopus sp.3 (ตัวเมียค้ำปาก)



แผ่นภาพที่ 22 ลักษณะภายนอกของปลาหมึกยักษ์

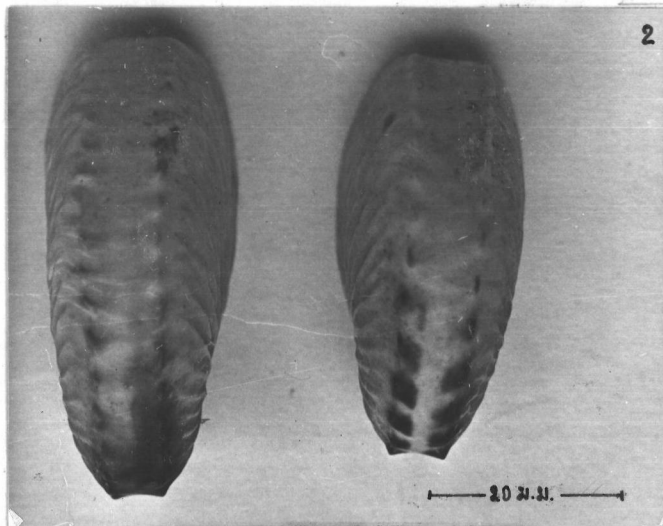
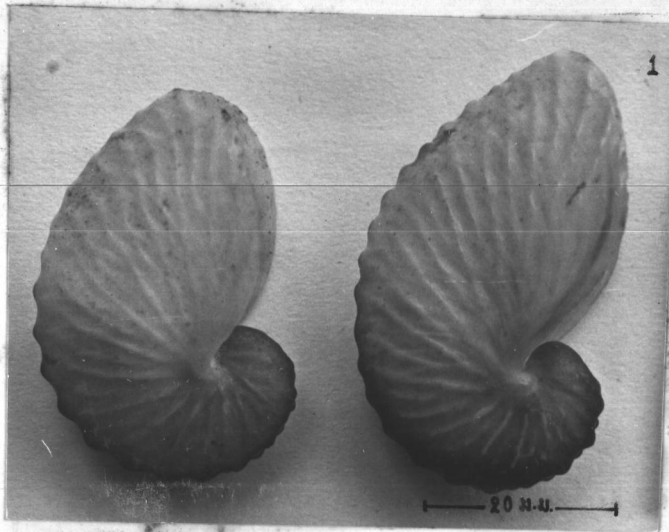
1. Cistopus indicus (ตัวผู้คานหลัง)
2. Cistopus indicus (ตัวผู้คานปาก)



แผ่นภาพที่ 23 ลักษณะภายนอกของปลาหมึกยักษ์

1. Haplochlæna maculosa (ตัวเมียค้ำหลัง)

2. Haplochlæna maculosa (ตัวเมียค้ำท้อง)



แผ่นภาพที่ 24 ลักษณะเปลือกของหอยวงช้างกระคาย

1. Argonauta bottgeri (ค้านข้าง)
2. Argonauta bottgeri (ค้านบน)

ตาราง 4 แสดงปริมาณ (ก.ก.) ปลาหมึกที่ซื้อขายบริเวณสะพานปลากรุงเทพฯ

| เดือน | ปี | | | | |
|------------|-----------|-----------|-----------|-----------|-----------|
| | 2512 | 2513 | 2514 | 2515 | 2516 |
| มกราคม | 94,626 | 106,635 | 36,630 | 302,730 | 176,730 |
| กุมภาพันธ์ | 40,866 | 101,405 | 115,950 | 306,665 | 168,180 |
| มีนาคม | 93,113 | 95,909 | 159,225 | 379,230 | 293,705 |
| เมษายน | 78,680 | 117,410 | 181,080 | 493,035 | 119,900 |
| พฤษภาคม | 117,019 | 125,590 | 317,725 | 486,400 | 234,370 |
| มิถุนายน | 122,260 | 119,075 | 289,210 | 580,200 | 169,170 |
| กรกฎาคม | 126,790 | 200,735 | 296,980 | 650,305 | 216,950 |
| สิงหาคม | 129,945 | 119,048 | 291,680 | 599,490 | 283,195 |
| กันยายน | 144,135 | 115,960 | 254,565 | 506,160 | 459,655 |
| ตุลาคม | 136,080 | 135,665 | 273,775 | 499,835 | 466,790 |
| พฤศจิกายน | 150,841 | 88,525 | 257,460 | 472,300 | 317,780 |
| ธันวาคม | 75,585 | 85,595 | 225,710 | 190,825 | 296,815 |
| รวม-เฉลี่ย | 1,309,940 | 1,411,552 | 2,699,990 | 5,457,195 | 3,503,240 |

ข้อมูลได้จาก แผนกสถิติองค์การสะพานปลากรุงเทพฯ

ตาราง 5 สถานที่ที่สำรวจเก็บตัวอย่าง

| จังหวัด อำเภอ - ตำบล | เส้นรุ้ง องศา ลิปดา | เส้นแวง องศา ลิปดา | วัน, เดือน, ปี | ความลึก เมตร | ลักษณะ พื้นทะเล | หมายเหตุ |
|-------------------------|---------------------------|--------------------------|----------------|-----------------|--------------------|----------------------------|
| ตราด | | | | | | |
| แหลมงอบ | - | - | 26 มี.ค.16 | 8-10 | โคลน | ลากถ้วยอวนเมื่อกึ่งกลางวัน |
| เกาะช้าง (1) | 12 - 01 | 102-09 | 20 ธ.ค.16 | | " | อวนเขอร่มนึ่งกลางคืน |
| เกาะช้าง (2) | 11 - 56 | 102-14 | 21 ธ.ค.16 | | " | - " - |
| เกาะช้าง (3) | 11 - 51 | 102-18 | 22 ธ.ค.16 | | " | - " - |
| จันทบุรี | | | | | | |
| ขลุง | - | - | 29 มี.ค.16 | 10-15 | " | อวนเมื่อกึ่งกลางวัน |
| เกาะเปริด | - | - | 17 มี.ค.16 | 5-8 | " | - " - |
| ระยอง | | | | | | |
| อ.เมือง (1) | 12 - 33 | 101-02 | 16 พ.ย.16 | | " | - " - |
| อ.เมือง (2) | 12 - 21 | 101-03 | 16 พ.ย.16 | | " | - " - |
| ชลบุรี | | | | | | |
| สัตหีบ (1) | 12 - 46 | 100-43 | 31 ต.ค.16 | - | " | - " - |
| สัตหีบ (2) | 12 - 55 | 100-44 | 31 ต.ค.16 | | " | - " - |
| สัตหีบ (3) | 12 - 58 | 100-48 | 31 ต.ค.16 | | " | - " - |
| ศรีราชา (1) | 13 - 08 | 100-44 | 31 ต.ค.16 | 21 | " | - " - |
| ศรีราชา (2) | 13 - 15 | 100-44 | 30 ต.ค.16 | 16 | " | - " - |
| ศรีราชา (3) | 13 - 08 | 100-41 | 29 ต.ค.16 | 22 | " | - " - |
| ศรีราชา (4) | 13 - 10 | 100-40 | 29 ต.ค.16 | 17 | " | - " - |
| ศรีราชา (5) | 15 - 16 | 100-51 | 29 ต.ค.16 | 12 | " | - " - |
| ศรีราชา (6) | 13 - 11 | 100-52 | 28 ต.ค.16 | 17 | " | - " - |

หมายเหตุ : ที่ไม่ได้บอกผู้เก็บไว้ในหมายเหตุขางท้าย หมายถึงเก็บรวบรวมโดยผู้วิจัย

| จังหวัด อำเภอ - ตำบล | เส้นรุ้ง องศา- ลิปดา | เส้นแวง องศา- ลิปดา | วัน, เดือน, ปี | ความลึก เมตร | ลักษณะ พื้นทะเล | หมายเหตุ |
|-------------------------|----------------------------|---------------------------|----------------|-----------------|--------------------|--------------------------------------|
| ศรีราชา (7) | 13 - 20 | 100-40 | 27 ต.ค.16 | 13 | โคลน | อวนเม็กซีกันกลางวัน |
| ศรีราชา (8) | 13 - 20 | 100-37 | 27 ต.ค.16 | 15 | " | อวนเยอรมันกลางคืน |
| ศรีราชา (9) | 13 - 18 | 100-35 | 27 ต.ค.16 | 16 | " | - " - |
| อ่างศิลา | - | - | 11 ก.พ.16 | - | - | เก็บจากสะพานปลา |
| ชลบุรี | - | - | 25 มี.ค.14 | - | - | เรือประมง 4 |
| สมุทรปราการ ปากน้ำ | 13 - 21 | 100-35 | 27 ต.ค.16 | 15 | โคลน | อวนเยอรมันกลางคืน |
| กรุงเทพฯ | | | | | | |
| สะพานปลา (1) | - | - | 28 ก.พ.17 | - | - | เก็บแคกระดองแข็ง |
| สะพานปลา (2) | - | - | 4 มี.ค.17 | - | - | - " - |
| ประจวบคีรีขันธ์ | | | | | | |
| เกาะจาน | - | - | 17 ส.ค.11 | - | ปะการัง | เก็บโดยนายปรีชา สุวรรณพิณิจ |
| เขาล้อมหมวก | - | - | 31 มี.ย.16 | - | " | เก็บโดยนิสิต ชีวะปี 3 |
| อ่าวประจวบฯ | 1 - 39 | 99-55 | 5 ก.ย.16 | - | โคลน | เก็บโดยนายวรรณเกียรติ - ทับทิมแสง |
| ชุมพร | | | | | | |
| ปทิว | 10 - 52 | 99-33 | 25 ส.ค.16 | - | " | - " - |
| ชุมพร | - | - | 25 มี.ค.11 | - | - | เก็บโดยเรือประมง 2 |
| สุราษฎร์ธานี | | | | | | |
| พังงัน (1) | 9 - 50 | 100-05 | 13 พ.ค.16 | 30 | โคลน | อวนเยอรมันกลางวัน |
| พังงัน (2) | 9 - 45 | 100-00 | 14 พ.ค.16 | 26 | " | - " - |
| สมุย | 9 - 40 | 100-06 | 9 ก.ค.16 | 18 | " | เก็บโดยนายจ่านงค์ บุญสว่าง |

| จังหวัด อำเภอ - ตำบล | เส้นรุ้ง องศา ลบค่า | เส้นแวง องศา ลบค่า | วัน, เดือน, ปี | ความลึก เมตร | ลักษณะ พื้นทะเล | หมายเหตุ |
|-------------------------|---------------------------|--------------------------|----------------|-----------------|--------------------|--------------------------|
| นครศรีธรรมราช | | | | | | |
| ลิซด | 9 - 09 | 100-06 | 23 มี.ย.16 | 22 | โคลน | เก็บโดยนายจ่านงค์ บุญดวง |
| ปากพั้ง | 8 - 27 | 100-30 | 4 พ.ค.16 | 24 | " | อวนเขอรมันกลางคืน |
| หัวไทร (1) | 8 - 13 | 100-25 | 5 พ.ค.16 | 16 | " | - " - |
| หัวไทร (2) | 8 - 11 | 100-42 | 11 พ.ค.16 | 30 | " | - " - |
| หัวไทร (3) | 8 - 05 | 100-36 | 3 พ.ค.16 | 24 | " | - " - |
| สงขลา | | | | | | |
| สติงพระ (1) | 7 - 53 | 100-31 | 6 พ.ค.16 | 15 | " | - " - |
| สติงพระ (2) | 7 - 36 | 100-54 | 10 พ.ค.16 | 31 | " | - " - |
| สติงพระ (3) | 7 - 34 | 100-40 | 2 พ.ค.16 | 24 | " | - " - |
| อ.เมือง (1) | 7 - 10 | 100-47 | 22 เม.ย.16 | 18 | " | - " - |
| อ.เมือง (2) | 7 - 21 | 100-55 | 26 เม.ย.16 | 29 | " | - " - |
| เทพา | 7 - 04 | 101-02 | 23 เม.ย.16 | 16 | " | - " - |
| ปัตตานี | | | | | | |
| อ.เมือง (1) | 7 - 02 | 101-15 | 24 เม.ย.16 | 17 | " | - " - |
| อ.เมือง (2) | 7 - 08 | 101-15 | 24 เม.ย.16 | 32 | " | - " - |
| ปะนาระ | 6 - 58 | 101-31 | 25 เม.ย.16 | 23 | " | - " - |
| ภูเก็ต | | | | | | |
| ภูเก็ต (1) | - | - | 2512 | - | - | เก็บโดยอรุณรัตน์ สุขโทตุ |
| ภูเก็ต (2) | - | - | 5 เม.ย.11 | - | - | " นายไพบุลย์ นัยเนตร |
| ภูเก็ต (3) | - | - | 31 พ.ค.07 | - | - | " นายจินกา เทียมเมธ |
| ภูเก็ต (4) | - | - | เม.ย.16 | - | - | " นายวรินทร์ บุญเยี่ยม |

ประวัติการศึกษา

นายไพศาล สิทธีกรกุล สำเร็จปริญญาตรี การศึกษามัธยมศึกษา (เกียรตินิยม)
จากวิทยาลัยวิชาการศึกษาประสานมิตร เมื่อปีการศึกษา 2514 และได้รับทุนศึกษาต่อ
ในระดับปริญญาโท จากโครงการพัฒนามหาวิทยาลัย ตั้งแต่ปีการศึกษา 2515 ถึง
ปีการศึกษา 2516

