

บทที่ ๓

การศึกษาสำรวจเพื่อจัดทำโครงการ เสนอแนะเพื่อจัดตั้งศูนย์โทรทัศน์ศึกษา  
สำหรับมหาวิทยาลัยในประเทศไทย

ไปนี้ คือ

~~๑. เสนอแนะเพื่อจัดทำโครงการ เสนอแนะเพื่อจัดตั้งศูนย์โทรทัศน์ศึกษา~~

๑. ศึกษาค้นคว้าจากหนังสือ เอกสาร วารสาร งานวิจัย ที่เกี่ยวข้องทั้งใน  
ประเทศและต่างประเทศ
๒. จัดทำโครงการ เสนอแนะเพื่อจัดตั้งศูนย์โทรทัศน์การศึกษาสำหรับมหาวิทยา  
ลัยในประเทศไทยโดยย่อ เพื่อเสนอแก่ผู้ตอบแบบสอบถามให้พิจารณาโครง  
การก่อนตอบแบบสอบถาม
๓. เตรียมแบบสอบถามเกี่ยวกับโครงการ, เพื่อใช้สอบถาม สัมภาษณ์เจ้าหน้าที่  
ของสถานีโทรทัศน์ ข้าราชการทบวงมหาวิทยาลัย และผู้ที่เกี่ยวข้องกับงาน  
โทรทัศน์การศึกษา
๔. ศึกษาสำรวจการดำเนินงานและการบริหารงานของ
  - ๔.๑ ทบวงมหาวิทยาลัยของรัฐ
  - ๔.๒ สถานีโทรทัศน์ไทยทีวีช่อง ๕
  - ๔.๓ สถานีโทรทัศน์กองทัพบก (ช่อง ๗)
  - ๔.๔ สถานีโทรทัศน์สีไทยทีวีช่อง ๓
๕. นำผลการศึกษา สสำรวจ สัมภาษณ์ และสอบถามดังกล่าวมาสรุปพิจารณา  
สรุปผล รวบรวมปรับปรุงให้สมบูรณ์และเหมาะสม
๖. นำโครงการเสนอแนะที่ปรับปรุงแล้วเสนอต่อคณะกรรมการผู้ควบคุมการทำ  
วิทยานิพนธ์

## การศึกษาสำรวจ การดำเนินงานของสถานีโทรทัศน์และทบวงมหาวิทยาลัย

### ของรัฐ

#### ทบวงมหาวิทยาลัยของรัฐ

การศึกษาการดำเนินงานและการบริหารงานของทบวงมหาวิทยาลัยของรัฐในฐานะเป็นหน่วยงานต้นสังกัดของมหาวิทยาลัยภายในประเทศทั้ง ๑๐ แห่ง และมีโครงการให้การศึกษาที่มีการศึกษาระดับปริญญา คือ วิทยาลัยวิชาการศึกษา สถาบันเทคโนโลยีพระจอมเกล้า และวิทยาลัยเอกชนอีก ๕ แห่ง ที่ผลิตบัณฑิตระดับปริญญา โอนเข้ามาอยู่ภายใต้การควบคุมดูแลของทบวงมหาวิทยาลัยของรัฐ

การศึกษาการดำเนินงานและสัมพันธภาพข้าราชการบางท่านของทบวงมหาวิทยาลัยของรัฐ มีหัวข้อที่สำคัญดังนี้

๑. ประวัติการจัดตั้งทบวงมหาวิทยาลัยของรัฐ
๒. หน้าที่และขอบเขตของการดำเนินงาน
๓. การแบ่งหน้าที่และหน่วยงาน

#### สถานีโทรทัศน์

การดำเนินงานจัดตั้งศูนย์โทรทัศน์การศึกษาสำหรับมหาวิทยาลัยในประเทศไทยขึ้นเป็นโครงการใหม่ที่ต้องใช้งบประมาณของชาติสูง และจะต้องประสบปัญหาในค่าน้ำต่าง ๆ มากมาย ดังนั้น การดำเนินงานจึงจำเป็นต้องทำการศึกษา สภาพการณ์ สาขาวุฒาต่าง ๆ อย่างลึกซึ้ง

การศึกษาแบบแผนการดำเนินงานในค่าน้ำต่าง ๆ ของสถานีโทรทัศน์ที่มีอยู่ในปัจจุบัน พร้อมทั้งปัญหาที่ทางสถานีโทรทัศน์เหล่านั้นต้องประสบและวิธีการแก้ไข ก็จะเป็นแนวทางในการดำเนินงานวางแผนจัดตั้งศูนย์ฯ ได้เหมาะสมยิ่งขึ้น

การเข้าศึกษาสำรวจสถานีโทรทัศน์ ได้คัดเลือกการดำเนินงานของสถานีโทรทัศน์ในลักษณะต่าง ๆ ๓ แห่ง คือ

๑. สถานีโทรทัศน์ไทยทีวีช่อง ๔
๒. สถานีโทรทัศน์กองทัพบกช่อง ๗
๓. สถานีโทรทัศน์สีไทยทีวีช่อง ๓

การศึกษา สํารวจและสัมภาษณ์เจ้าหน้าที่และผู้บริหารงานของสถานีโทรทัศน์เหล่านี้จะช่วยให้เกิดความเข้าใจสภาพการณ์ของการทำงานอย่างแท้จริงภายในสถานีโทรทัศน์ ใ้ใช้แนวทางสำหรับการศึกษา การดำเนินงาน และการบริหารงานของสถานีโทรทัศน์ต่าง ๆ ดังที่กล่าวมาแล้วดังนี้

สถานที่ก่อตั้ง

ลักษณะและประเภทของสถานี

ประวัติการดำเนินงาน

นโยบายของสถานี

บุคลากร

การบริหารงาน

รายรับ - รายจ่ายของสถานี

การผลิตรายการ

อุปกรณ์เครื่องใช้ภายในสถานี

ปัญหาและอุปสรรคของการดำเนินงาน

สรุปการดำเนินงานของสถานีโทรทัศน์

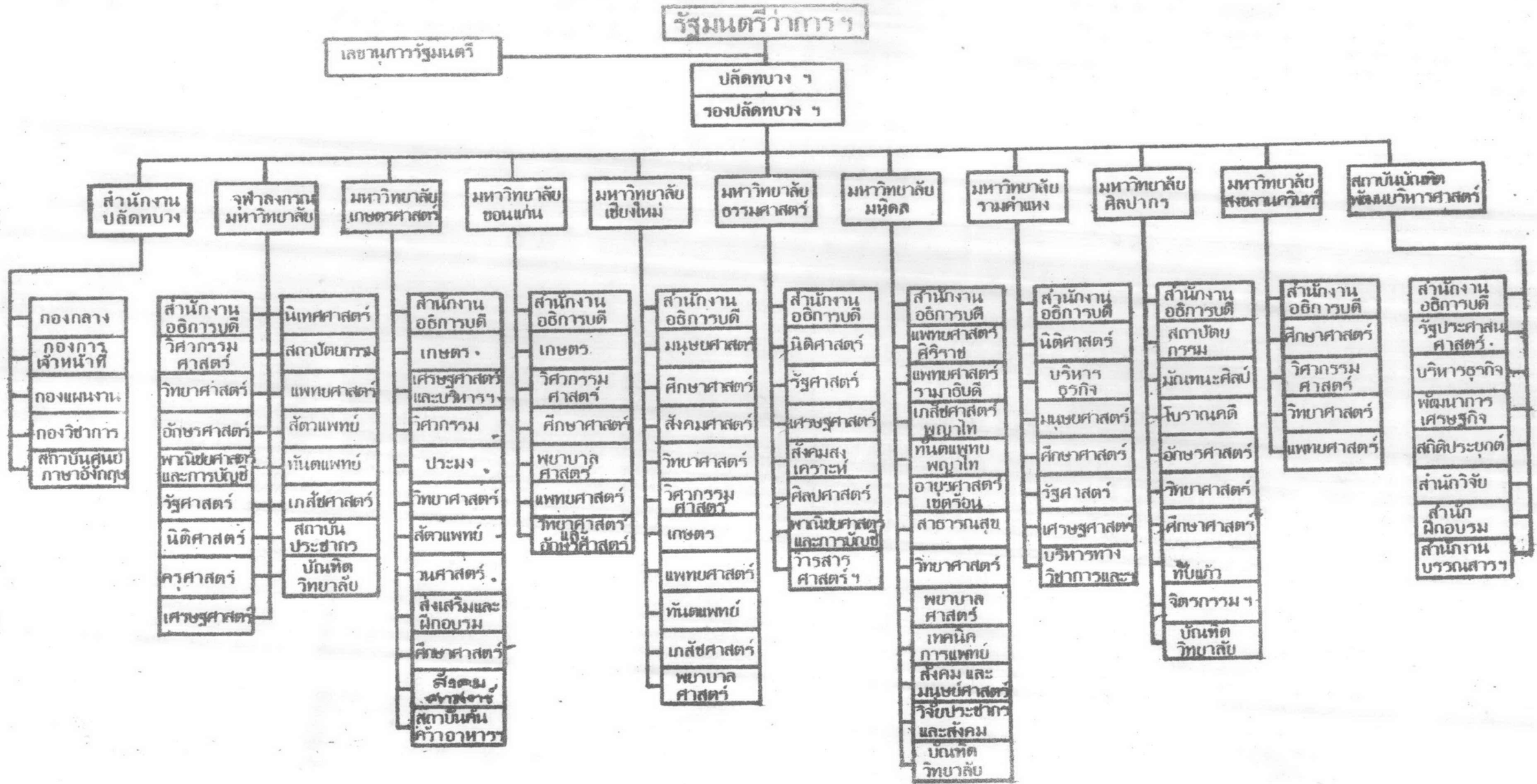
รายละเอียดของการศึกษาสำรวจ ทบวงมหาวิทยาลัยและสถานีโทรทัศน์มีดังนี้

#### ทบวงมหาวิทยาลัยของรัฐ

นโยบายทั่วไปในการบริหารงานทบวงมหาวิทยาลัยของรัฐมุ่งที่จะร่วมมือประสานงานกับมหาวิทยาลัย และหน่วยงานต่าง ๆ ที่เกี่ยวข้องในอันที่จะช่วยให้การจัดและดำเนินการ

การสัมภาษณ์ คร.ประเสริฐ ๗ นคร วันเสาร์ที่ ๒๕ กันยายน ๒๕๑๖ สถานีวิทยุกระจายเสียงแห่งประเทศไทย

แผนภูมิทบวงมหาวิทยาลัยของรัฐ



ศึกษาระดับนี้เป็นไปโดยราบรื่นและเรียบร้อย สอดคล้องกับนโยบายและเป้าหมายที่ได้กำหนดไว้ในแผนพัฒนาการ เศรษฐกิจและสังคมแห่งชาติ ฉบับที่สาม พ.ศ. ๒๕๑๕ - ๒๕๑๙ โดยมีนโยบายหลัก ๔ ประการคือ

๑. ปรับปรุงระบบบริหาร เพื่อให้หน่วยงานสามารถปฏิบัติงานได้อย่างมีประสิทธิภาพ พร้อมทั้งจะเอื้ออำนวยความสะดวกและประสานงานกับมหาวิทยาลัยต่าง ๆ ได้ดียิ่งขึ้น

๒. ส่งเสริมให้มหาวิทยาลัยต่าง ๆ มีเสรีภาพและความรับผิดชอบทางวิชาการ มีความเป็นอิสระและความคล่องตัวในการบริหารกิจการภายในมหาวิทยาลัยมากยิ่งขึ้น ทั้งทางด้านการเงินและการบริหารงานบุคคล ทั้งนี้ เพื่อช่วยให้มหาวิทยาลัยสามารถทำหน้าที่หลักทางด้านการสอนการวิจัย อำนวยบริการให้แก่ชุมชนและบำรุงรักษาวัฒนธรรมแห่งชาติได้ผลดียิ่งขึ้น

๓. ปรับปรุงส่งเสริมการร่วมมือประสานงานระหว่างนิสิตนักศึกษา มหาวิทยาลัย และรัฐบาล เพื่อเสริมสร้างความเข้าใจอันดี อันจะนำไปสู่การร่วมมือกันปฏิบัติภารกิจที่เป็นประโยชน์-มีส่วนร่วมอย่างแท้จริง

๔. สนับสนุนให้มหาวิทยาลัยให้ความร่วมมือ และมีบทบาทในการเผยแพร่ความรู้และความเข้าใจเกี่ยวกับการปกครองระบอบประชาธิปไตยในหมู่ประชาชนให้กว้างขวางยิ่งขึ้น

สาเหตุในการจัดตั้งทบวงมหาวิทยาลัยของรัฐ สำหรับจัดการด้านการศึกษาชั้นอุดมศึกษานั้น สืบเนื่องมาจากในระหว่างการประชุมเมื่อปี ๒๕๑๕ มหาวิทยาลัยทั้งหมดได้ร่วมกันยื่นคำร้องต่อหัวหน้าคณะปฏิวัติว่า มหาวิทยาลัยควรจะมีเสรีภาพทางวิชาการในการถ่ายทอดและแสวงหาความรู้ โดยยึดหลักของความเป็นเลิศทางวิชาการ ถ้าสามารถแยกออกไปอยู่นอกระบบข้าราชการ เป็นมหาวิทยาลัยในกำกับรัฐบาล ได้ก็จะดีที่สุด แต่ยังไม่สามารถตั้งเป็นทบวงอิสระ หรือทบวงในสังกัดสำนักนายกรัฐมนตรี ทางคณะปฏิวัติจึงได้ตั้งทบวงมหาวิทยาลัยของรัฐขึ้น มีอำนาจหน้าที่เกี่ยวกับการดำเนินการและกำกับการศึกษาของรัฐในระดับอุดมศึกษา นอกจากที่อยู่ในอำนาจหน้าที่ของกระทรวงศึกษาธิการ

๒. ทบวงมหาวิทยาลัยของรัฐมีความรับผิดชอบเฉพาะในด้านที่เกี่ยวกับนโยบายและแผนการศึกษา การงบประมาณ การจัดการศึกษา และมาตรฐาน ซึ่งมุ่งไปในทางส่งเสริมและประสานงาน เป็นสำคัญ เท่านั้น มิได้มีอำนาจหน้าที่กำกับหรือควบคุมกิจการภายในมหาวิทยาลัย ส่วนเรื่องภายในของมหาวิทยาลัยเป็นเรื่องของสภามหาวิทยาลัยแต่ละมหาวิทยาลัยจะพิจารณากันเอง ในฐานะที่ทบวงฯ เป็นหน่วยงานต้นสังกัดของมหาวิทยาลัยต่าง ๆ ในการปฏิบัติงาน อำนาจและหน้าที่ของหน่วยงานต่าง ๆ ในทบวงมหาวิทยาลัยของรัฐ

### ๑. สำนักงานเลขาธิการรัฐมนตรี

มีอำนาจและหน้าที่เกี่ยวกับงานธุรการทั่วไปของรัฐมนตรีติดต่อประสานงาน การตอบกระทู้ถาม การตรวจสอบเรื่องราวร้องทุกข์ และความเห็นต่าง ๆ อันอยู่ในอำนาจและหน้าที่ของทบวงมหาวิทยาลัย

### ๒. สำนักงานปลัดทบวง

มีอำนาจและหน้าที่เกี่ยวกับการควบคุมและประสานแผนปฏิบัติ ตรวจสอบประเมินผลดูแลให้ส่วนราชการต่าง ๆ ในสังกัดทบวงปฏิบัติตามให้เป็นไปตามแผนงานโดยถูกต้องตามกฎหมายระเบียบข้อบังคับและสอดคล้องกับนโยบายของรัฐบาล ดำเนินการและวางแผนร่วมกับมหาวิทยาลัยในการจัดการศึกษา พัฒนา และปรับปรุงการศึกษาพิจารณาและเสนอแนะการจัดสรรเงินงบประมาณของมหาวิทยาลัย พิจารณาการจัดตั้งขยาย ยุบ รวม และเลิกมหาวิทยาลัยคณะหรือแผนกวิชา พิจารณาวิเคราะห์หลักสูตร เพื่อเสนอความเห็น จัดทำสถิติและมาตรฐานทางสถิติวิเคราะห์ วิจัย สนับสนุนการกำหนดนโยบายและแผน ตลอดจนคุณภาพมาตรฐานการบริหารงานบุคคลและการศึกษาในมหาวิทยาลัย

---

๒. การสัมภาษณ์และเอกสารจาก ดร. ก่ำแหง สติรกุล ผู้อำนวยการกองวิชาการ สำนักงานปลัดทบวงมหาวิทยาลัยของรัฐ, วันที่ ๕ กุมภาพันธ์ ๒๕๑๗, เวลา ๑๐.๑๕ น. ณ ทบวงมหาวิทยาลัยของรัฐ.

แบ่งส่วนราชการออกเป็น ดังนี้

(๑) กองกลาง มีหน้าที่ดำเนินงานสารบรรณ งานประชุม และงานธุรการอื่น ๆ รวมถึงงานการเงิน บัญชี พัสดุ และยานพาหนะ ภายในสำนักงานปลัดทบวง และงานที่มีได้ เป็นหน้าที่ของกองใดกองหนึ่งโดยเฉพาะ แบ่งส่วนราชการออกเป็น ๒ แผนก คือ

๑.๑ แผนกสารบรรณ มีหน้าที่ดำเนินงานสารบรรณงานการประชุม และงานธุรการทั่วไปของกอง และงานที่มีได้เป็นหน้าที่ของหน่วยงานใด หน่วยงานหนึ่งโดยเฉพาะ

๑.๒ แผนกคลัง มีหน้าที่ดำเนินงานทางการเงิน บัญชี พัสดุ และยานพาหนะ ภายในสำนักงานปลัดทบวง

(๒) กองการเจ้าหน้าที่ มีหน้าที่ดำเนินงานที่เกี่ยวกับการบริหารงานบุคคลของข้าราชการและเจ้าหน้าที่ของทบวงมหาวิทยาลัย ได้แก่การศึกษา วิเคราะห์พิจารณาจัดหาคนเข้าทำงาน การสอบ บรรจุ แต่งตั้ง การโอน ย้ายและอัตราเงินเดือน การจัดทำและรักษาทะเบียนประวัติข้าราชการและเจ้าหน้าที่ การฝึกอบรม และดำเนินการที่เกี่ยวกับวินัยของข้าราชการและเจ้าหน้าที่ของมหาวิทยาลัย

(๓) กองแผนงาน มีหน้าที่ศึกษา ค้นคว้า เพื่อสนับสนุนการกำหนดนโยบายและแผนการศึกษาในมหาวิทยาลัย ศึกษาและวิเคราะห์และเสนอแนะเกี่ยวกับโครงการและงบประมาณของมหาวิทยาลัยและส่วนราชการที่เกี่ยวข้องในทบวงมหาวิทยาลัย ศึกษาวิเคราะห์การจัดตั้ง ยุบรวม และเลิกกรมมหาวิทยาลัย คณะ หรือแผนกวิชา ตัดต่อประสานงานกับส่วนราชการ องค์การบริษัท หรือเอกชน ที่เกี่ยวกับกิจการทางการศึกษาในมหาวิทยาลัย ได้แก่โครงการผลิตและแลกเปลี่ยนอาจารย์ระหว่างมหาวิทยาลัยทั้งภายในประเทศและต่างประเทศ โครงการจัดหาทุนเพื่อการศึกษาดำเนินการ เกี่ยวกับการสอบรวมเข้าศึกษาในมหาวิทยาลัย ประเมินผลการจัดการศึกษาในมหาวิทยาลัย

(๔) กองวิชาการ มีหน้าที่ดำเนินงานเกี่ยวกับการศึกษา วิเคราะห์ วิจัย มาตรฐาน การศึกษา หลักสูตร และปัญหาการจัดการศึกษาของมหาวิทยาลัย ศึกษา วิเคราะห์และสำรวจความต้องการทางการศึกษาและอุปกรณ์การศึกษา วิจัยงบประมาณและบุคคลากร รวบรวม และจัดทำสถิติและมาตรฐานทางสถิติ วิจัย และส่งเสริมการวิจัย ดำเนินการเผยแพร่การศึกษา และการดำเนินงานห้องสมุดรวม

## (๕) สถาบันศูนย์ภาษาอังกฤษ

- |                                  |  |
|----------------------------------|--|
| ๓. จุฬาลงกรณ์มหาวิทยาลัย         | มีอำนาจและหน้าที่จัดการศึกษาระดับอุดมศึกษา |
| ๔. มหาวิทยาลัยเกษตรศาสตร์        | " "  |
| ๕. มหาวิทยาลัยธรรมศาสตร์         | " "  |
| ๖. มหาวิทยาลัยมหิดล              | " "  |
| ๗. มหาวิทยาลัยศิลปากร            | " "  |
| ๘. มหาวิทยาลัยเชียงใหม่          | " "  |
| ๙. มหาวิทยาลัยขอนแก่น            | " "  |
| ๑๐. มหาวิทยาลัยสงขลานครินทร์     | " "  |
| ๑๑. สถาบันบัณฑิตพัฒนบริหารศาสตร์ | " "  |
| ๑๒. มหาวิทยาลัยรามคำแหง          | " "  |
-



## สถานีวิทยุโทรทัศน์ช่อง ๔

เป็นสถานีโทรทัศน์ที่ส่งออกอากาศด้วยระบบ V.H.F. (Very High - Frequency) เป็นภาพขาวดำ สถานีที่ตั้งอยู่ที่ตำบลบางขุนพรหม อำเภอพระนคร กรุงเทพฯ (สถานีที่ได้เข้าที่ของธนาคารแห่งประเทศไทย) เป็นแขนงงานหนึ่งของกรมประชาสัมพันธ์ ซึ่งเป็นผู้ถือหุ้นใหญ่ที่สุดของสถานี ได้กระทำพิธีเปิดและส่งโทรทัศน์เป็นวันแรกเมื่อวันที่ ๒๔ มิถุนายน ๒๔๙๘ จนถึงปัจจุบันนี้

### ประวัติโดยย่อของสถานี

คณะรัฐมนตรีได้อนุมัติให้ซื้อเครื่องส่งวิทยุโทรทัศน์จากบริษัท R.C.A. ซึ่งเป็นเครื่องส่งระบบ ๕๒๕ เส้น กำลังส่ง ๑๐ กิโลวัตต์ เมื่อวันที่ ๒๘ มกราคม ๒๔๙๕ และคณะรัฐมนตรีได้มีมติให้ดำเนินการในรูปบริษัทเมื่อวันที่ ๑ ตุลาคม ๒๔๙๖ ให้ชื่อว่า บริษัทไทยโทรทัศน์ จำกัด ซึ่งนับได้ว่าเป็นสถานีโทรทัศน์แห่งแรกในประเทศไทย และแห่งแรกในภาคพื้นเอเชียตะวันออกเฉียงใต้ด้วย นอกจากนี้ ค.ร.ม. ยังได้พิจารณาตั้งสถานีส่งวิทยุกระจายเสียง ท.ท.ท. ขึ้นที่อาคารชั้น ๓ อ.จ.ส.สี่แยกคอกวัวด้วย โดยได้กำหนดเงินทุนสำหรับงานวิทยุโทรทัศน์และวิทยุกระจายเสียงไว้ ๒๐,๐๐๐,๐๐๐ บาท (ยี่สิบล้านบาท) โดยให้หน่วยราชการต่าง ๆ บางหน่วยเป็นผู้ถือหุ้น มีกรมประชาสัมพันธ์เป็นผู้ถือหุ้นส่วนใหญ่มากที่สุดของสถานี แต่ในปัจจุบันบริษัท ฯ ได้กำหนดเงินทุนไว้เป็นเงินปร มาณ ๓๓,๖๑๒,๐๐๐ บาท (สามสิบล้านหกแสนหนึ่งหมื่นสองพันบาทถ้วน) แต่แบ่งออกเป็น ๓๓,๖๑๒ หุ้น และได้จดทะเบียนบริษัท เมื่อวันที่ ๑๐ พฤศจิกายน ๒๔๙๖ จึงได้ถือเอาว่าวันนี้เป็นวันเกิดของสถานีด้วย

ในปัจจุบันบริษัท ฯ ได้ขยายรัศมีการรับสัญญาณภาพจากส่วนกลางไปยังจังหวัดใกล้เคียง และโดยความร่วมมือจากกรมประชาสัมพันธ์ได้ติดตั้งสถานีถ่ายทอดเป็นช่วง ๆ ไปบริษัท ฯ จึงได้แพร่ภาพไปยังสถานีถ่ายทอด ๔ สถานี ที่กรมประชาสัมพันธ์ได้สร้างขึ้น คือ สถานีถ่ายทอดเขาใหญ่ เขาเขื่อนลัม เขากบ เขาพระงาม หนองจะบก สัตหีบ บ้านเพ และที่น้ำตกพริว จันทบุรี ทำให้ภูมิภาคในเขตเหล่านี้ได้รับสัญญาณภาพจากสถานีวิทยุโทรทัศน์ไทยทีวีได้ทั่วถึงและชัดเจน และทุกวันนี้ยังได้รับความร่วมมือจากองค์การโทรศัพท์แห่งประเทศไทยถ่ายทอดรายการภาคต่าง ๆ จากสถานีวิทยุโทรทัศน์ไทยทีวีไปยังสถานีวิทยุโทรทัศน์ของกรมประชาสัมพันธ์

ที่จังหวัดลำปาง สุราษฎร์ธานี และที่อำเภอหาดใหญ่ ออกเป็นรายการข่าวพร้อม ๆ กับสถานี ส่วนกลาง ตั้งแต่เดือนกันยายน ๒๕๑๕ เป็นต้นมา

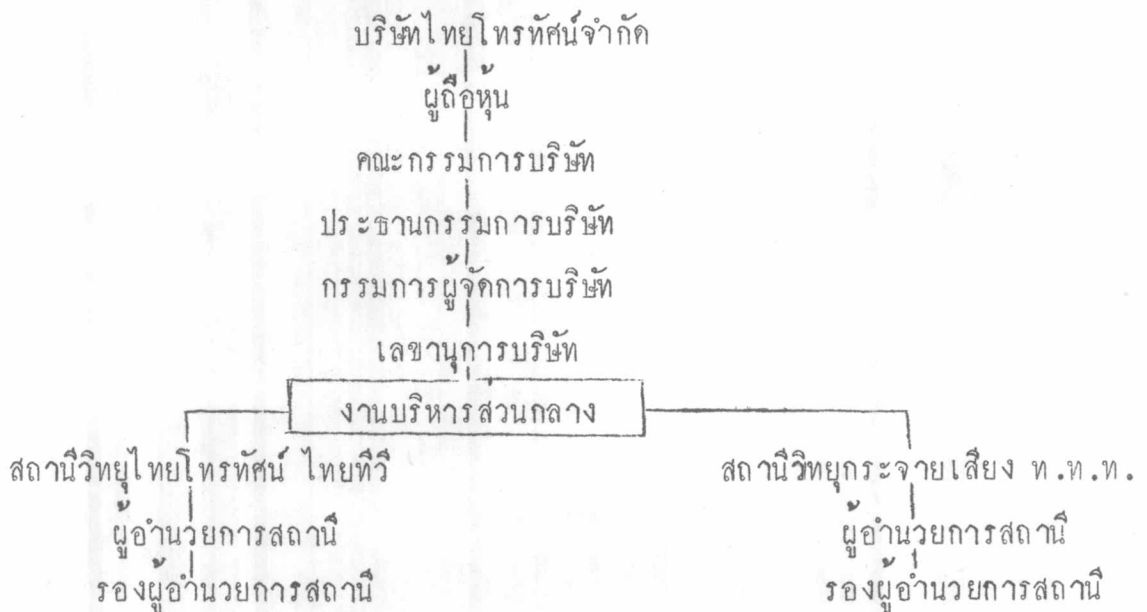
เนื่องจากขณะนั้นวงการโทรทัศน์ได้พัฒนาการก้าวหน้าไปอย่างรวดเร็ว จนสามารถมีโทรทัศน์สี ดังนั้น บริษัทฯ จึงได้ทำสัญญาาร่วมกิจการกับบริษัทบางกอกเอนเตอร์เทน-เมนต์ จำกัด ให้จัดตั้งสถานีโทรทัศน์สีขึ้น เมื่อปี พ.ศ. ๒๕๑๒ โดยใช้ชื่อว่า "ไทยทีวีสีช่อง ๓" ทำการส่งโทรทัศน์สีในระบบ ๖๒๕ เส้น และรับภาพข่าวค่าในระบบ ๕๒๕ เส้น ทางช่อง ๒ ไทยทีวีสีช่อง ๓ มีคณะกรรมการดำเนินงานเป็นส่วนหนึ่งด้วยตัวของตัวเอง

นอกจากนี้บริษัทยังได้จัดซื้อเครื่องส่ง ทีวี. ขนาด ๒๐ กิโลวัตต์ ระบบ ๖๒๕ เส้น เพิ่มขึ้นในวงเงิน ๑๕,๓๘๖,๖๕๐ บาท ส่งทางช่อง ๕ และสามารถรับภาพในระบบ ๕๒๕ เส้นได้ทางช่อง ๑๑ และ ช่อง ๑๒ และขณะนี้บริษัทก็กำลังเตรียมการก่อสร้างที่ทำการบริษัทฯ รวมทั้งสถานีโทรทัศน์ใหม่ในที่ดินราชพัสดุ ปากซอยนานาเหนือ ถนนสุขุมวิทอย่างเร่งรีบอยู่ด้วย

นโยบายของสถานีตั้งแต่แรกถึงปัจจุบัน คือ

๑. เสนอข่าวสาร
๒. ให้การศึกษาและเรื่องน่ารู้
๓. ให้ความบันเทิง
๔. ส่งเสริมวัฒนธรรมอันดีงาม

กรรมการดำเนินงานของสถานีประกอบด้วย



## การบริหารงานของเจ้าหน้าที่

๑. จำนวนเจ้าหน้าที่ของบริษัท มีอยู่ประมาณ ๔๕๐ คน เป็นเจ้าหน้าที่มาจากกรมประชาสัมพันธ์มาทำ Part time ๕๐ คน ซึ่งเป็นระดับผู้บริหารเสีย ๕ - ๖ คน (ตำแหน่งหัวหน้าฝ่าย) ที่เหลือนอกนั้นเป็นเจ้าหน้าที่ประจำทำงานเต็มเวลา

### ๒. ระดับความรู้ของเจ้าหน้าที่

<u>ระดับหัวหน้าแผนก</u>	ต้องสำเร็จการศึกษาระดับปริญญาตรีขึ้นไป หรือมีฉะนั้นก็จะต้องมีประกาศนียบัตรมาจากต่างประเทศ
<u>ฝ่ายช่าง</u>	ต้องเป็นผู้สำเร็จปริญญาตรีวิศวกรรมศาสตร์ วิทยาลัยเทคนิคฝ่ายช่าง วิทยาลัยโทรคนาคคม
<u>ฝ่ายศิลปกรรม</u>	มีความรู้สำเร็จจากช่างศิลป์ มหาวิทยาลัยศิลปากร และเพาะช่าง
<u>ฝ่ายจัดรายการ</u>	จบมัธยม ๖ หรือ มศ.๓, วิทยาลัย และเรียนโดยทุน
<u>ฝ่ายบัญชีและการเงิน</u>	ปริญญา, ประกาศนียบัตร, และ ม.ศ. ๓
<u>ฝ่ายข่าว</u>	ปริญญา, ประกาศนียบัตร, และได้รับการฝึกอบรมมาจากต่างประเทศ

### ๓. ฐานะการทำงานของเจ้าหน้าที่ของสถานี

- ก. เจ้าหน้าที่ประจำ มีเงินเดือน ทำงานตั้งแต่ ๔.๐๐ น. เป็นต้นไป ภายหลังจาก ๑๖.๓๐ น. ถ้าทำงานต่อก็จะได้รับเงินค่าล่วงเวลา
- ข. ลูกจ้างประจำ ได้รับค่าจ้างทุกวันใน ๑ สัปดาห์ แม้วันหยุดเสาร์และอาทิตย์ก็ได้รับเงินค่าจ้างด้วย
- ค. ลูกจ้างรายวัน ได้รับเงินค่าจ้างทุกวัน แต่ยกเว้นวันเสาร์ - อาทิตย์ ซึ่งเป็นวันหยุดจะไม่ได้รับเงินค่าจ้าง

๔. การเข้าทำงานภายในสถานี ไม่ต้องสอบเข้าทำงาน แต่จะรับเข้าทำงานตามความสามารถที่มีอยู่ ถ้าเป็นฝ่ายช่างจะมีการฝึกก่อน ๓ เดือน โดยไม่ได้เบี้ยเลี้ยง ถ้ามีความสนใจและตั้งใจทำงาน มีความสามารถดี ในเดือนที่ ๔ จะได้รับค่าเบี้ยเลี้ยงวันละ ๓๐ บาท หลังเดือนที่ ๖ ก็จะได้รับการบรรจุเข้าเป็นเจ้าหน้าที่ประจำสำหรับผู้ประกาศต้องมีการทดสอบความสามารถ

งานคานวิทย์โทรทัศน์ ประกอบไปด้วยแผนกงานต่าง ๆ ดังต่อไปนี้

๑. ฝ่ายบัญชีและการเงิน (Account and Finance Department)

ทำหน้าที่ควบคุมการเงินทั้งหมดของบริษัท แบ่งเป็น

- แผนกบัญชี
- แผนกบัญชี การเงิน
- แผนกบัญชี เอกสารและสถิติ
- แผนกบัญชี การเงินและสวัสดิการ
- แผนกบัญชี ตามหนี้

๒. ฝ่ายจึกรายการและโฆษณา (Program and Sales Department)

ทำหน้าที่จึกรายการและจัดการคานโฆษณาพร้อมทั้งดำเนินงานตามหน้าที่ของแผนก แบ่งเป็น

- แผนกธุรการ
- แผนกประสานงานส่วนภูมิภาค
- แผนกต่างประเทศ
- แผนกแผนผังรายการ
- แผนกสัญญาโฆษณา
- แผนกส่งเสริมโฆษณา
- แผนกตรวจจบ
- แผนกห้องสมุดกลาง
- แผนกเวที

- แผนกรายการภาพยนตร์
- แผนกนาฏดุริยางค์
- แผนกห้องแต่งตัว

หัวหน้าฝ่ายจัดรายการยังมีหน้าที่รับผิดชอบแยกออกไปอีก คือ

- ๒.๑ หัวหน้าแผนกสารบัญ ทำหน้าที่รับเรื่องทุกเรื่องที่เข้ามาแล้วจึงจ่ายเรื่องออกไปให้แผนกอื่น ๆ ต่อไป
- ๒.๒ หัวหน้าผู้กำกับเวที และกำกับรายการ ทำหน้าที่ควบคุมแผนรายการ เช่น จะจัดให้ใครกำกับเวที กำกับรายการ ซึ่งแม้ว่าการกำกับ ๆ จะได้เงินพิเศษ แต่ก็ถือเป็นหน้าที่ต้องปฏิบัติโดยเคร่งครัด
- ๒.๓ หัวหน้าส่งเสริมรายการ โฆษณารายการเกือบทุกรายการ เช่น ภาพยนตร์ คนตรี ฯลฯ โฆษณาออกเป็น slide (รวมทั้งส่งข่าวไปให้ น.ส.พ.และวิทยุด้วย) Promote รายการวันละประมาณ ๑๕ นาที (แจ้งโฆษณาหลังจากรายการหนึ่งรายการโคจรไปแล้ว ๔ นาที)
- ๒.๔ หัวหน้ารายการสด กำหนดวางแผนผังรายการทุกรายการที่จะออกอากาศโดยบรรจुरายการลงตารางทั้งเดือน
- ๒.๕ หัวหน้าส่งเสริมโฆษณา รับผิดชอบเรื่องการโฆษณาทั้งหมด เข้าสถานีให้ค่า Commission 10%
- ๒.๖ หัวหน้าสารคดีต่างประเทศ รับผิดชอบและดำเนินงานเกี่ยวกับสารคดีที่ประเทศต่าง ๆ หรือสถานทูตส่งมาให้หรือทางสถานีขอไป หรืออาจจะแลกเปลี่ยนข่าวกับระหว่างประเทศและในประเทศ

- ๒.๓ หัวหน้าแผนผัง กำหนดรายการที่ออกแต่ละวัน เป็นลายลักษณ์อักษร ว่าเวลาใดจะออกรายการอะไร และจะเป็นผู้กำหนด ว่า Slide หนึ่งจะฉายนานกี่นาที
- ๒.๔ หัวหน้าตรวจบท สรรคคีตาต่างประเทศ ทำหน้าที่เซ็นเซอร์ภาพยนตร์ ละคร แผนเสียง เทป และคำโฆษณาต่าง ๆ
- ๒.๕ หัวหน้าผลิตรายการสด เป็นผู้คิดว่าจะเสนอรายการอะไร อาจนำ รายการแปลกใหม่มาเสนอต่อผู้ชมอยู่เสมอ
- ๒.๑๐ หัวหน้าภาพยนตร์ รับผิดชอบภาพยนตร์ต่าง ๆ ที่จะนำออกฉายทาง สถานี

๓. ฝ่ายข่าว (News Department) มีหน้าที่เช่น ฝ่ายจัดทำข่าวประจำวัน รวมทั้งการจัดหา เซา หรือซีอาพยนตร์ข่าวต่างประเทศมาฉาย และการทำสคริปข่าว ฝ่ายนี้ ยังแบ่งออกเป็น

- ๓.๑ ข่าวในประเทศ ได้แก่ข่าวพระราชกรณียกิจ ข่าวทางราชการ ข่าวกีฬา ฯลฯ
- ๓.๒ ข่าวต่างประเทศ ได้แก่ภาพยนตร์ข่าวต่างประเทศ ข่าวรอบโลก ฯลฯ

๔. ฝ่ายศิลปกรรม (Arts and Crafts Department) ขึ้นอยู่กับฝ่ายจัด รายการโดยปริยาย มีหน้าที่ดำเนินการและรับผิดชอบงานศิลปกรรมที่จะออกอากาศไปสู่สายตา ผู้ชมที่บ้าน แบ่งงานออกเป็น

- แผนกออกแบบ
- แผนกกราฟฟิก
- แผนกพัสดุประกอบฉาก
- แผนกสร้างและประกอบฉาก
- แผนกช่างสีและช่างปั้น

๕. ฝ่ายช่างโทรทัศน์ (T.V. Engineering Department) ขึ้นตรงต่อผู้อำนวยการสถานี มีหน้าที่รับผิดชอบและดำเนินงานด้านช่างทุกชนิด ตั้งแต่การติดตั้ง เครื่องอุปกรณ์ต่าง ๆ ซ่อม ปรับปรุง เปลี่ยนแปลงอุปกรณ์ต่าง ๆ เป็นต้น แบ่งหน่วยงานรับผิดชอบออกเป็นหน่วยต่าง ๆ ดังนี้

๕.๑ หน่วยบริหารอิเล็กทรอนิกส์ ซึ่งประกอบด้วย

- แผนกวิจัยวางแผนและตรวจสอบ
- แผนกโรงงานซ่อมสร้าง
- แผนกธุรการและพัสดุ

๕.๒ หน่วยเครื่องส่งโทรทัศน์

๕.๓ หน่วยกำกับภาพและเสียง ประกอบด้วย

- แผนกกำกับภาพ
- แผนกกำกับเสียง
- แผนกกำกับแสง
- แผนกกำกับเครื่องฉายภาพ
- แผนกกำกับเทปโทรทัศน์

๕.๔ หน่วยไฟฟ้าและช่างกล ประกอบด้วย

- แผนกแสงสว่างและปรับอากาศ
- แผนกการไฟฟ้ากำลัง
- แผนกซ่อมสร้างไฟฟ้าและช่างกล

๕.๕ หน่วยถ่ายทอดโทรทัศน์เคลื่อนที่

การบริหารทางการเงิน (Financing Management)

แหล่งที่มาของการเงิน มีที่มา ๒ ทาง คือ

- รัฐบาลให้งบประมาณปีละ ๑ ล้านบาท แต่รัฐบาลก็มีข้อแม้ว่ารายการที่ออกอากาศ ตั้งแต่เปิดสถานีจนปิดสถานีนั้น ๔๐ % ของรายการดังกล่าวจะต้องจัดสรรให้เป็นรายการของรัฐบาล ซึ่งหน่วยราชการต่าง ๆ จะมีรายการมาออกอากาศโดยผลัดเปลี่ยนหมุน

เวียนกันไป ส่วนรายการการกุศลนั้นไม่ได้อยู่ใน ๔๐ % ดังกล่าว หากแต่ว่าเป็นเวลาที่สถานีจัดให้โดยคิดค่าเวลาเป็นเวลาประเภทการกุศลนั้นจะถูกกว่าราคาเวลาสำหรับรายการปกติทั่วไป

- แหล่งของการเงินอีกแหล่งหนึ่งได้มาจากผู้อุปถัมภ์รายการ ซึ่งได้แก่บริษัท ห้างร้านค้าต่าง ๆ ซึ่งเป็นของเอกชนและรวมทั้งการให้อุปถัมภ์รายการจากองค์กรต่าง ๆ ที่เป็นทั้งรายการด้วย

### ๑. การจัดงบประมาณสถานี (Budget Planning)

อยู่ภายในการควบคุมของ ค.ต.ง. ซึ่งเป็นเรื่องลับเฉพาะเปิดเผยไม่ได้

### ๒. รายจ่ายของสถานี (Expenditures) มีหลายทางด้วยกันดังนี้คือ

- ค่าจ้างลูกจ้าง
- ค่าไฟฟ้า
- ค่าน้ำประปา
- ค่าเครื่องอุปกรณ์สีหรือและค่าซ่อมสร้างพร้อมทั้งปรับปรุงแก้ไขอุปกรณ์ต่าง ๆ
- ค่าสวัสดิการลูกจ้าง
- ค่าพาหนะ
- ค่าซื้ออุปกรณ์ต่าง ๆ เพิ่มเติม

### ๓. ค่าใช้จ่ายในการก่อตั้งสถานี

- |              |  |                           |
|--------------|--|---------------------------|
| ระยะเริ่มต้น | - ค่าก่อสร้างตัวอาคาร                            | } - แจกตัวเลขแน่นอนไม่ได้ |
|              | - ค่าห้องส่ง                                     |                           |
|              | - ค่าอุปกรณ์เครื่องส่ง ๕๐๑,๒๐๗.๘๕ เหรียญอเมริกัน |                           |

ในระยะเริ่มต้นนี้ได้กำหนดเงินทุนไว้จ่าย ๒๐,๐๐๐,๐๐๐ บาท

ถึงปัจจุบัน บริษัทได้กำหนดเงินทุนเป็น ๓๓,๖๑๒,๐๐๐ บาท ในการนี้ได้ซื้อเครื่องส่งโทรทัศน์ขนาด ๒๐ กิโลวัตต์ระบบ ๒๒๕ เส้น เพิ่มขึ้นอีกในวงเงิน ๑๕,๓๘๖,๕๕๐ บาท



๔. ค่าติดตั้งสถานี ที่แยกออกไปต่างหากไม่มีเพราะสถานีถ่ายทอด ๘ สถานีนั้นเป็นของกรมประชาสัมพันธ์ ซึ่งไม่เปิดเผยตัวเลข

๕. ค่าเครื่องมือเครื่องใช้ต่าง ๆ

กลองเยอรมันและอเมริกัน ราคาประมาณ ๔ แสนบาท  
(ต่อ ๑ กลอง)

กลองญี่ปุ่น ราคาประมาณ ๑ แสนปดหมื่น ถึง ๒ แสน  
ส่วนราคาอุปกรณ์อย่างอื่น เช่น ไฟต่าง ๆ เครื่องทำความเย็น ฯลฯ บอกตัวเลขที่แน่นอนไม่ได้

### Programming

๑. ชนิดของรายการแบ่งออกเป็น

- ก. รายการข่าว - ข่าวในประเทศ - ข่าวต่างประเทศ
- ข. รายการสารคดี - รวมถึงรายการที่ให้ความรู้และส่งเสริมวัฒนธรรม รายการเด็ก รายการสัมภาษณ์บุคคลสำคัญด้วย
- ค. รายการบันเทิง - ได้แก่ภาพยนตร์ คนตรี และรายการละคร
- ง. รายการโฆษณา - ซึ่งเป็นการโฆษณาของผู้อุปถัมภ์รายการที่เป็นห้างร้านและบริษัท พร้อมทั้งยังมีโฆษณาของแผนก Promotional program ด้วย

๒. การเสนอรายการเสนอออกเป็น

- ก. รายการสด ได้แก่ ข่าว สารคดี บันเทิง และละคร
- ข. รายการที่บันทึกเป็นเทป ได้แก่คำปราศรัยต่าง ๆ ส่วนรายการละครถ้าบันทึกเป็นเทป แล้วจะส่งไปสำหรับสถานี T.V. ลำปาง หาดใหญ่ และสุราษฎร์ธานี ซึ่งโดยปกติรายการละครที่จะออกอากาศของช่อง ๔

จะไม่บันทึกเทปไว้ก่อน เพราะสถานีคิดค่าเทปสี่  
ทรอและค่า Rewine เทปจาก Sponsor  
แพงมาก (๑ หม้วนบาท โดยประมาณ)

สาเหตุที่สถานีประหยัดการใช้เทปมาก เพราะตัวเทปมีอายุการใช้  
งานอย่างมาก ๓ ปีเท่านั้น และราคาตัวเทปเท่ากับ ๓ แสแนบาท

๓. ฝ่ายจัดรายการ ส่วนมากจะเป็นเจ้าหน้าที่ในสถานี ซึ่งได้แก่  
การและผู้ประกาศของสถานี หรือเจ้าหน้าที่ระดับหัวหน้าแผนก ถ้าเป็นบุคคลภายนอก (ไม่ใช่เจ้า  
หน้าที่ของสถานี) เข้ามาเป็นผู้จัดรายการ ทางสถานีมีข้อตกลงที่จะให้เจ้าหน้าที่ของสถานีเข้า  
ไปเกี่ยวข้องกับบุคคลกับผู้จัดรายการภายนอกด้วย โดยมีเหตุผลเกี่ยวกับค่านการเงิน คือ เมื่อมี  
เจ้าหน้าที่ของสถานีเข้าไปผู้จัดทำอยู่ด้วยกับการนี้ เช่นการเก็บเงินค่าเวลาของสถานี ซึ่งทำให้  
สามารถติดตามทวงถามได้ เพราะมีเจ้าหน้าที่รับผิดชอบอยู่ด้วย

๔. รายการหนึ่ง ๆ มีบุคคลดำเนินงานดังนี้

- ผู้กำกับเวที
- ผู้กำกับรายการ
- ผู้กำกับเสียง อยู่ในห้อง Control room รวม ๓ คน
- ผู้กำกับภาพ
- ผู้กำกับแสง (ช่างไฟ ๑ คน)
- ช่างกลอง ๒ คน

ถ้าเป็นผู้จัดรายการจากภายนอกจะเพิ่มผู้ประสานงานด้วย

อุปกรณ์ที่จำเป็นของสถานี

๑. Mobile Unit มี ๒ คัน เป็นรถถ่ายทอด ขาว - ดำ เริ่มมีตั้งแต่  
เริ่มตั้งสถานีในปี ๒๕๔๔ โดยใช้กำลังส่ง ๑๐ กิโลวัตต์

๒. กลองมีทั้งหมด ๖ กลองคือ

Frenseh GMBH	๓ กลอง
R.C.A.	๒ กลอง
Marconi	๑ กลอง

กล้องทั้ง ๒ มีหลอดภาพแบบ Image Orthicon

๓. ระบบไฟ ส่วนใหญ่ไฟในท้องส่งใช้ Spot Light ชนิดไพรา  
มีการใช้ Back light บ้างในบางครั้ง เช่นใช้ในรายการละครหรือวีว เป็นต้น

๔. เทปบันทึกภาพ (Video Tape) มี ๓ เครื่อง

Ampex ๑ เครื่อง ใช้ในระบบ ๕๒๕ และ ๖๒๕ เส้น

R.C.A. ๒ เครื่อง ใช้ในระบบ ๕๒๕ เส้น

๕. Telecine มี ๕ เครื่อง

R.C.A. ๑ เครื่อง นายได้เฉพาะภาพยนตร์ ๑๖ ม.ม.

Phillips ๓ เครื่อง (สี ๒ และขาวดำ ๑) นายภาพยนตร์ขนาด  
๑๖ ม.ม. และสไลด์

Toshiba ๑ เครื่อง นายภาพยนตร์ได้ทั้ง ๑๖ และ ๓๕ ม.ม.  
พร้อมทั้งสไลด์

Transmitter Description (เฉพาะในระบบ ๕๒๕ เส้น)

- A) Channel No. 4 (V.H.F. 66-72 MC/S, U.S. FCC-Regulation)
- B) Video Transmitter Frequency AM 67.25 MC/S Type 3
- C) Audio Transmitter Frequency FM.71.75 MC/S
- D) Video Transmitter Radiated Power 29 Kilowatts
- E) Audio Transmitter Radiated Power 14.5 Kilowatts.
- F) Audio Carrier Bandwidth 50 KC/S
- G) Video Bandwidth 45 MC/S
- H) Lines Per Frame 525
- I) Fields Per Second 60
- J) Frames Per Second 30

- K) Type of Waves Propagation, Horizontal  
 L) Polarity of Modulation, Negative, Type A 5  
 M) Number of Cycle of Power Supply 60 c/s

Antenna Description

- N) Type R.C.A. 3 Bay - Super turnstile  
 O) Model T.F. 3 D  
 P) Height in feet 325 (96 Meters)  
 Q) Gain 2.9

เฉพาะตัว Tower ลี้นงบประมาณก่อสร้าง ๒ แสนกว่าโดยประมาณ

บทสรุป

การดำเนินงานของสถานีไทยโทรทัศน์ช่อง ๕ ดำเนินงานเพื่อวัตถุประสงค์ที่จะ  
 เสนอความบันเทิง สื่อสาร และการศึกษา การที่ผู้ทำวิจัย ได้เข้าไปศึกษาหาความรู้ประสบ  
 การณ์จากการทำงานของเจ้าหน้าที่ เครื่องมือ เครื่องใช้ต่าง ๆ ของสถานี ทำให้ผู้ศึกษาได้รับ  
 ความคิด และความรู้เป็นอย่างมากที่จะนำมาดัดแปลง แก้อไข และส่งเสริมในการผลิตรายการ  
 เพื่อการศึกษาโดยเฉพาะ

การจัดรายการทางโทรทัศน์มีแนวทางปฏิบัติคือต้องจัดเรียงเนื้อหาของสิ่งที่จะ  
 เสนอต่อผู้ชม ให้เรียงไปตามแผนงานที่กำหนดไว้ว่าจะเสนออะไรก่อนหลัง โดยให้ผู้ชมได้ทราบ  
 ว่า ขณะนี้กำลังเสนอรายการอะไร มีเนื้อหา สาระ และวัตถุประสงค์อย่างไร พร้อมทั้งสรุป  
 เนื้อหาที่ได้เสนอไปอย่างชัดเจน ซึ่งทำให้ง่ายต่อผู้ชมที่จะทำความเข้าใจ ทั้งนี้ เพราะการสอน  
 โดยโทรทัศน์การศึกษานั้น ผู้จัดรายการจะต้องคำนึงอยู่เสมอว่าผู้ชมไม่มีโอกาสได้ซักถาม ผู้สอน  
 ได้ทันทีทันใดนั้นเลย.

สถานีโทรทัศน์กองทัพบก



ประวัติการดำเนินงาน

สถานีโทรทัศน์กองทัพบก ได้วางศิลาฤกษ์เมื่อวันที่ ๒๔ มิถุนายน พ.ศ. ๒๕๐๐ ที่บริเวณกองพลทหารม้า สนามเป่า ถนนพหลโยธิน เริ่มออกอากาศเป็นครั้งแรกเมื่อวันที่ ๒๕ มกราคม ๒๕๐๑ ด้วยเงินทุนที่กองทัพบกให้ยืมเป็นเงิน ๑๐ ล้านบาท จึงมีเครื่องส่งและอุปกรณ์ที่จำกัด มีห้องส่ง ๑ ห้อง สามารถจัดฉากได้ ๒ ฉาก และอาคารอื่น ๆ ยังไม่มี ในขั้นต้นจึงออกอากาศได้สัปดาห์ละ ๓ วัน โดยมีรายการและกำหนดเวลาอย่างไม่แน่นอน

พ.ศ. ๒๕๐๒ สร้างห้องส่งเพิ่มอีก ๑ ห้องใหญ่กว่าเดิม จัดฉากได้ ๖ ฉาก แต่ด้านแสงยังไม่มีต้องอาศัยการหยิบยืมมาใช้ สามารถออกอากาศสัปดาห์ละ ๕ วัน และเพิ่มเป็น ๖ วัน ตอนปลายปี รายการที่จัดมีข่าว สารคดี ความรู้ และการบันเทิง

พ.ศ. ๒๕๐๖ ทางราชการได้นำเอากิจการโทรทัศน์กองทัพบกไปใช้ให้เกิดกิจการทางทหาร คือ การฝึกชนะรัชต์ โดยจัดรายการสาธิตเกี่ยวกับการเรียกพลเข้ารับการฝึกตามวิธีที่ทางราชการกำหนด ระหว่างการฝึก ทางสถานีได้ขยายรัศมีการส่งออกไปยังพื้นที่จังหวัดลพบุรี โดยการติดตั้งทรานสเลเตอร์ขึ้นที่เขาวงพระจันทร์ จังหวัดลพบุรี ทำการถ่ายทอดรายการจากช่อง ๗ ให้ทหารชม เป็นการเสริมสร้างความเข้าใจอันดีระหว่างทหารและประชาชน

พ.ศ. ๒๕๐๘ กิจการของสถานีมีการพัฒนาอย่างกว้างขวาง เริ่มด้วยการจัดสรรงบประมาณและโครงการอย่างมีแบบแผน ทำให้การดำเนินงานไปสู่จุดมุ่งหมายโดยแน่นอน มีการก่อสร้างอาคารที่จำเป็นเพิ่มขึ้น

พ.ศ. ๒๕๐๘ สถานีได้จัดรถบันทึกเทปเคลื่อนที่ VTR (Video Tape Recorder) และช่วยในการออกอากาศเผยแพร่ข่าวการแข่งขันเอเชียนเกมส์ครั้งที่ ๕ ร่วมกับช่อง ๔

พ.ศ. ๒๕๑๐ ได้ขยายรัศมีการส่งไปต่างจังหวัดโดยทรานสเลเตอร์  
ภาคเหนือ ติดตั้งที่เขาวงพระจันทร์ จังหวัดลพบุรี ที่เขากบ จังหวัดนครสวรรค์ ที่ ต.ทับ  
คล้อ จังหวัดพิจิตร สามารถควบคุมพื้นที่ ลพบุรี ชัยนาท นครสวรรค์ ตะพานหิน  
พิจิตร และพิษณุโลก

ภาคตะวันออก

ติดตั้งที่เขามอน อ.สัทหีบ ชลบุรี

ภาคตะวันออกเฉียงเหนือ

ติดตั้งที่เขาศรีวิชัย อ.สัทหีบ ชลบุรี

นอกจากนี้ยังได้สร้างอาคารฝ่ายเครื่องรับขึ้นใหม่ เพื่อขยายกิจการจำหน่าย และซ่อมเครื่องรับโทรทัศน์ให้ทัดเทียมกับการขยายตัวของกิจการโทรทัศน์ซึ่งทวีจำนวนเพิ่มขึ้น กับได้สร้างห้องส่งใหม่อีกห้องหนึ่งเป็นห้องที่ ๓ ซึ่งมีขนาดมาตรฐานสากล ตลอดจนมีอุปกรณ์ ในด้านแสงเสียงที่ทันสมัย กับซื้อเครื่องส่งโทรทัศน์ ๕ กิโลวัตต์ ๒ เครื่อง เพื่อทดแทนเครื่อง เดิมซึ่งใช้มานานแล้ว

พ.ศ. ๒๕๑๓ ได้จัดหาเครื่องบันทึกภาพแอมเปกซ์ไว้ทำสไลด์โมชัน ซึ่งสามารถ Playback เหตุการณ์ซ้ำ ๆ ได้ และได้นำไปใช้ในการถ่ายทอดการแข่งขันกีฬาเอเชียนเกมส์ ครั้งที่ ๖

พ.ศ. ๒๕๑๔ ปรับปรุงการถ่ายทอดสดสัญญาณให้มีความแน่นอนยิ่งขึ้น โดยจัดหา เครื่องถ่ายทอมาประจำเพิ่มขึ้นอีกทุกจุด จุดละ ๒ เครื่อง เพื่อใช้งานสลับกัน ในกรณีที่เกิด อุปสรรคทางเทคนิค

พ.ศ. ๒๕๑๕ ได้วางโครงการปรับปรุงระบบถ่ายทอดไปสู่ส่วนภูมิภาค ให้มี ประสิทธิภาพยิ่งขึ้นโดยใช้ถ่ายโมโคร เวปแทนทรานสเลเตอร์ซึ่งใช้อยู่จนปัจจุบัน จุดแรกคือ นครสวรรค์ โดยถ่ายทอดจากสถานีกลางด้วยโมโครเวป พร้อมกับจัดตั้งสถานีโทรทัศน์ขึ้นเพื่อ รับช่วงการถ่ายทอดและออกอากาศ โดยแพร่ภาพโทรทัศน์ให้รัศมีไกลออกไป และได้รับภาพชัด เจนเช่นสถานีกลาง

### ความมุ่งหมาย

กองทัพบก ตั้งสถานีโทรทัศน์กองทัพบกขึ้นเพื่อความมุ่งหมายคือ

๑. เป็นเครื่องมือในการแจ้งข่าว คำสั่ง ให้ทหารและประชาชนที่เกี่ยวข้อง ทราบ
๒. เผยแพร่กิจการของกองทัพบกและส่วนราชการอื่น ๆ
๓. ค่อดำเนินการโฆษณาของฝ่ายตรงข้าม
๔. คำเนินการทางจิตวิทยาในความอำนวยการของกองทัพบก

๕. เผยแพร่นโยบายของรัฐบาล
๖. บำรุงความรู้และให้ความบันเทิงแก่ทหารและประชาชน
๗. สนับสนุนการอบรมศีลธรรมและวัฒนธรรมของชาติแก่ทหารและประชาชน
๘. กระจายข่าวสารทั้งภายในและภายนอกประเทศ
๙. ส่งเสริมความเข้าใจระหว่างทหารกับประชาชน
๑๐. ส่งเสริมให้หน่วยต่าง ๆ มีความรู้ ความชำนาญในวิชาการวิทยุและโทรทัศน์  
ตั้งแต่มัคคุเทศก์เพื่อประโยชน์ในการนำเอาไปใช้ในยามสงคราม

### การดำเนินงาน

เพื่อให้การอำนวยความสะดวกวิทยุโทรทัศน์กองทัพกดำเนินไปตามความมุ่งหมาย และเป็นไปด้วยความเหมาะสม ผู้บัญชาการทหารบก จึงได้ออกคำสั่งแต่งตั้งคณะกรรมการควบคุมวิทยุโทรทัศน์กองทัพขึ้นโดยมี พลเอกโชติ หิรัญชัยรัฐติ เป็นประธานกรรมการกับกรรมการอีก ๑๕ ท่าน ซึ่งคณะกรรมการมีหน้าที่

- ก. กำหนดนโยบายการดำเนินงานของกิจการวิทยุโทรทัศน์กองทัพก ให้สอดคล้องกับนโยบายและความมุ่งหมายของรัฐบาลและของกองทัพก
- ข. อำนวยการและปรับปรุงกิจการวิทยุโทรทัศน์กองทัพก ให้ดำเนินไปด้วยความเรียบร้อย ให้เจริญก้าวหน้ายิ่ง ๆ ขึ้นไป และทันสมัยอยู่เสมอ
- ค. ควบคุมการเงินและการใช้จ่ายทั้งปวงของสถานีโทรทัศน์กองทัพก ตลอดจนเงินอุดหนุนจากรัฐบาล ให้เป็นไปตามระเบียบของทางราชการโดยอนุโลม
- ข. ควบคุมกิจการพัสดุของสถานีโทรทัศน์กองทัพก ให้เป็นไปด้วยความเรียบร้อยและรัดกุม
- ง. ควบคุมการจัดรายการและการแสดงของสถานีโทรทัศน์กองทัพก ให้บังเกิดผลตามนโยบายของกองทัพกและของรัฐบาล
- จ. พิจารณาแก้ไขการปรับปรุงการจัด และระเบียบปฏิบัติต่าง ๆ เกี่ยวกับกิจการวิทยุโทรทัศน์กองทัพก ให้สำเร็จตามภาระกิจข้างต้น

ในทางปฏิบัติ กรรมการคณะนี้จะประชุมกันเดือนละหนึ่งครั้ง ที่สถานีโทรทัศน์กองทัพบก เพื่อรับทราบสถานะภาพสำคัญในรอบเดือน ได้แก่รายรับ รายจ่าย การจัตรายการพิเศษนอกเหนือจากรายการประจำตามปกติ และพิจารณาเรื่องต่าง ๆ ตามระเบียบวาระที่กำหนดขึ้น หากเป็นเรื่องที่เกินอำนาจที่ประชุมคณะกรรมการก็ให้เลขานุการสรุปนำเรียนผู้บัญชาการทหารบกวินิจฉัย โดยผ่านประธานกรรมการ ถ้ามีความจำเป็นอาจจัดเจ้าหน้าที่ผู้เกี่ยวข้องไปชี้แจงด้วย

### ๓. การจัดหน่วยงาน

สถานีโทรทัศน์กองทัพบกได้จัดแบ่งหน่วยงานออกเป็นฝ่ายต่าง ๆ ในการปฏิบัติงานมี ๑๑ ฝ่าย ดังต่อไปนี้

ก. ฝ่ายกำลังพล มีหน้าที่จัดหา บรรจุ แบ่งมอบ โยกย้าย บันทึกรประวัติเจ้าหน้าที่ ควบคุมทางวินัย วิเคราะห์ ประเมินค่าผลงานเป็นรายบุคคล วางแผนพัฒนาประสิทธิภาพเจ้าหน้าที่ให้สูงขึ้นตามเป้าหมายของสถานี

ข. ฝ่ายขาย มีหน้าที่กำหนดช่วงเวลาสำหรับโฆษณา พิจารณากำหนดอัตราค่าโฆษณา และขายเวลาโฆษณาของสถานีโดยประสานกับฝ่ายจัตรายการ ตลอดจนจัดเตรียมและดำเนินการทำสัญญาเกี่ยวกับฝ่ายหรือเอกชนภายนอกตามที่ได้รับมอบหมาย

ค. ฝ่ายข่าว มีหน้าที่ผลิตรายการข่าวภายในประเทศ โดยถ่ายทำเป็นภาพยนตร์ และภาพนิ่งของสถานี และอำนวยความสะดวกภาพยนตร์ ภาพข่าวต่างประเทศเพื่อนำออกอากาศในรายการภาคข่าวประจำวัน ดำเนินการวิธีการภาพและห้องสมุดภาพยนตร์ ฝ่ายข่าวนี้จะมีเจ้าหน้าที่จากกรมข่าวทหารบกมาตรวจข่าวทุกวันให้ถูกต้องตามระเบียบ และการรักษาความปลอดภัยของข่าว

ง. ฝ่ายเครื่องรับ ฝ่ายนี้ผู้บัญชาการทหารบกได้ส่งโอนกิจการบริการเครื่องรับของสโมสรนายทหารสื่อสาร มาขึ้นอยู่กับการบริหารของสถานี จึงตั้งเป็นฝ่ายเครื่องรับอีกฝ่ายหนึ่ง มีหน้าที่จัดจำหน่ายและซ่อมเครื่องรับโทรทัศน์ อุปกรณ์ไฟฟ้าอิเล็กทรอนิกส์ที่ได้รับมอบหมาย จัดห้องแสดงสินค้า ควบคุมลูกหนี้อันเกิดจากการค้าและติดตามทวงถามการชำระหนี้



ง. ฝ่ายจัดรายการ มีหน้าที่จัดรายการแสดงทั้งรายการสด บันทึกเทป และภาพยนตร์อำนวยความสะดวกในการใช้ห้องส่ง สิ่งอุปกรณ์ และเจ้าหน้าที่ให้สอดคล้องกับลำดับการจัดรายการ สร้างฉากและอุปกรณ์การแต่งฉากอย่างจำกัด เตรียมการควบคุมและกำกับการซ้อม และการแสดงรายการรวมทั้งแสงและเสียงที่ออกอากาศ

จ. ฝ่ายตรวจรายการ มีหน้าที่ตรวจบทโทรทัศน์และภาพยนตร์ก่อนออกอากาศ โดยคณะเจ้าหน้าที่ตรวจรายการที่ทางราชการแต่งตั้ง การตรวจบทโทรทัศน์นั้นตรวจเฉพาะการใช้ถ้อยคำและเค้าโครงเรื่องที่ไม่ขัดต่อระเบียบที่วางไว้เท่านั้น ไม่ได้ตรวจถึงศิลปะของการแสดงซึ่งอยู่ในความรับผิดชอบของผู้กำกับการแสดงเรื่องนั้น ๆ

ฉ. ฝ่ายเทคนิค มีหน้าที่รับผิดชอบการปฏิบัติงานของ เครื่องส่งโทรทัศน์และอุปกรณ์ต่าง ๆ ตลอดจนเครื่องกำเนิดไฟฟ้า เครื่องทำความเย็น เครื่องถ่ายเทคัสตูดิโอสัญญาโทรทัศน์ ตรวจสอบแก้ไขและปรับปรุงสิ่งอุปกรณ์อิเล็กทรอนิกส์โทรทัศน์ให้อยู่ในสภาพออกอากาศได้ทั้งภาพและเสียง แพร่กระจายไปยังรัศมีที่กำหนด

ช. ฝ่ายประชาสัมพันธ์ มีหน้าที่เผยแพร่กิจการตามนโยบายของสถานี สร้างสรรความเข้าใจอันดีทั้งภายในและภายนอก รวบรวมข่าวสารที่เกี่ยวกับการโทรทัศน์เสนอต่อผู้อำนวยการสถานีโทรทัศน์กองทัพบก

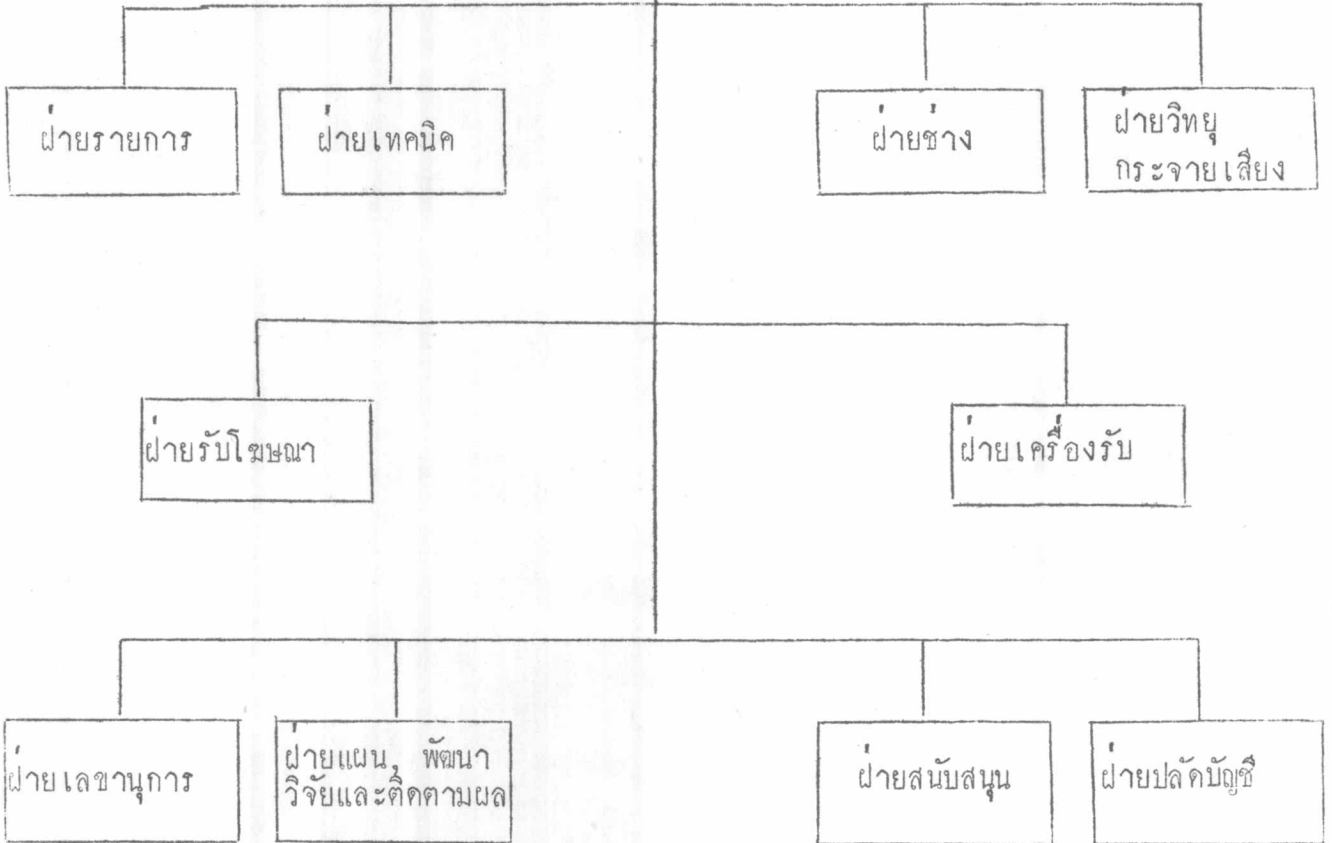
ซ. ฝ่ายปลัดบัญชี มีหน้าที่เกี่ยวกับการเงิน ทางการเงินประมาณเพื่อโครงการต่าง ๆ จัดทำสถานะภาพทางการเงินในรอบ เดือน เสนอคณะกรรมการควบคุมวิทยุโทรทัศน์กองทัพบกในวันประชุมประจำเดือน ตรวจสอบการใช้เงินประเภทต่าง ๆ และรายงานผลการตรวจถึงผู้อำนวยการ

ด. ฝ่ายเลขานุการ ประสานงานที่เกี่ยวกับเอกสาร ปฏิบัติงานระบบสารบรรณให้กับงานบริหารทั่วไป จัดเตรียมการประชุมและบันทึกรายงานการประชุม กับปฏิบัติงานธุรการอื่น ๆ ของสถานีที่มีใ้คมอบหมายให้หน่วยอื่น

ด. ฝ่ายสนับสนุน บริการเครื่องอำนวยความสะดวกทุกชนิดให้กับสถานี ทำการจัดหาเครื่องอุปกรณ์ต่าง ๆ เก็บรักษาทำบัญชีคุมพัสดุ รักษาความสะอาดและความปลอดภัยบริเวณอาคาร สิ่งก่อสร้างของสถานี บริการการขนส่งสิ่งอุปกรณ์และกำลังพล



สถานีโทรทัศน์กองทัพบก



### คุณลักษณะทางเทคนิค

สถานีโทรทัศน์กองทัพบกขณะนี้ส่งออกอากาศเป็นภาพขาวดำในระบบ FCC. (๕๒๕ เส้น) ด้วยกำลังออกอากาศจากเครื่องส่ง ๒ + ๕KW. สามารถส่งไปได้ไกลในระยะ ๑๖๐ กิโลเมตร แต่การที่มีสถานีถ่ายทอดทรานสเลเตอร์ ๒ แห่ง คือ ที่เขาวงลพบุรี เขาทริก ราชสีมา เขากบ นครสวรรค์ ทับคล้อ พิจิตร เขาใหญ่ หัวหิน และเขามอน สัตหีบ จึงทำให้มีพื้นที่ทั้งหมดที่สามารถรับสัญญาณได้ถึง ๓ ใน ๕ ส่วนของประเทศ

### อุปกรณ์ทางเทคนิคของสถานี

๑. ชุดกล้องโทรทัศน์รวม ๑๐ กล้องราคาประมาณ ๕ ล้านบาท
๒. Studio Lighting ขณะนี้มี ๒ ชุด และกำลังดำเนินการจัดซื้อราคาชุดละประมาณ ๑ ล้านบาท
๓. Studio Control ขณะนี้มี ๒ ชุด ราคาประมาณ ๗ ล้าน ๔ แสนบาท
๔. รถถ่ายทอดพร้อมอุปกรณ์ ราคาประมาณ ๒ ล้านบาท
๕. เครื่องส่งขนาด ๕ กิโลวัตต์ ๒ เครื่อง ราคาประมาณ ๕ ล้านบาท
๖. เสาอากาศราคาประมาณ ๗ แสนบาท
๗. เครื่องส่ง เอฟ.เอ็ม พร้อมด้วยเครื่องส่งราคาประมาณ ๕ แสนบาท
๘. ไมโครเวฟรวม ๕ ชุด ราคาประมาณ ๒ ล้าน ๕ แสนบาท
๙. เครื่องทำไฟราคาประมาณ ๑ ล้าน ๖ แสนบาท

อุปกรณ์ทางเทคนิคที่เป็นชิ้นส่วนใหญ่ราคาประมาณ ๓๕ ล้านบาท รวมอุปกรณ์ปลีกย่อยอื่น ๆ แล้วคิดเป็นมูลค่าประมาณ ๕๐ ล้านบาท

### การจัดรายการของสถานี

รายการภาคค่ำตั้งแต่วันจันทร์ เริ่มตั้งแต่ ๑๗.๓๐ น. ถึงประมาณ ๒๓.๓๐ น. ส่วนวันอาทิตย์เริ่มตั้งแต่ ๑๗.๐๐ น. ใน ๑ เดือน จะมีชั่วโมงออกอากาศภาคค่ำ ๑๗๐ ชั่วโมง รวมทั้งภาคกลางวัน วันเสาร์และวันอาทิตย์อีกวันละ ๔ ชั่วโมง ในรอบเดือนหนึ่งสถานีโทรทัศน์กองทัพบกจะมีชั่วโมงออกอากาศทั้งสิ้น ๒๓๒ ชั่วโมง

ในจำนวน ๒๓๒ ชั่วโมงนี้ มีรายการประเภทต่าง ๆ ดังนี้ (สถิติปี ๒๕๑๕ - ๒๕๑๖)

ภาพยนตร์เรื่อง	๓๕.๘%
รายการบันเทิง	๒๒.๗%
รายการสารบันเทิง	๑๑.๖%
รายการสารคดี	๑๐.๓%
รายการข่าว	๘.๖%
โฆษณาระหว่างรายการ	๖.๗%
ถ่ายทอดการชกมวย	๔.๓%

#### บทสรุป

สถานีโทรทัศน์กองทัพบกมีข้อผูกพันในฐานะเป็นหน่วยราชการ การจึกรายการจึงต้องพยายามผสมผสานรายการทั้งประเภทบันเทิงและประเภทความรู้เข้าไว้ด้วยกัน รายการทุกประเภทที่เสนอ มีทั้งรายการที่สถานีได้รับค่าเช่าเวลาและรายการประเภทให้เปล่า ซึ่งส่วนใหญ่เป็นรายการที่สถานีหรือส่วนราชการต่าง ๆ ขอความร่วมมือจากสถานีมาออกรายการในโอกาสพิเศษต่าง ๆ รายการประเภทให้เปล่านั้น ทางสถานีมีมากที่สุดเพราะเป็นสถานีของทางราชการโดยแท้

นอกจากนี้สถานียังเปิดให้นิสิตนักศึกษาที่เรียนเกี่ยวกับสื่อมวลชนทางค่านโทรทัศน์เข้ารับการศึกษาอบรม และฝึกงาน ภายในสถานีอีกด้วย

#### สถานีโทรทัศน์สีกาไทยโทรทัศน์ช่อง ๓

(The Bangkok Entertainment Co. Ltd.)

สถานีโทรทัศน์สีกาไทยทีวีช่อง ๓ ตั้งอยู่ที่ถนนเพชรเกษม ตำบลหนองค้างพุด อำเภอหนองแขม กรุงเทพมหานคร เป็นสถานีของเอกชนสร้างในนามของไทยทีวีช่อง ๔ โดยบริษัท The Bangkok Entertainment Co. Ltd. รับลสิทธิค้ำเงินงานภายใต้การดูแลของรัฐบาลเป็นเวลา ๑๐ ปี โดยมีเงื่อนไขว่าทางบริษัทจะต้องให้เงินแก่สถานีโทรทัศน์ช่อง ๔

ปีละ ๖ ล้านบาท พนักงานทุกคนเป็นเจ้าของหน้าทีของบริษัท ยกเว้นผู้อำนวยการซึ่งเป็นคนของ  
รัฐบาล

### ประวัติของสถานี

สถานีไทยทีวีช่อง ๓ ได้เริ่มทำการทดลองเครื่องเป็นครั้งแรกเมื่อวันที่ ๕ กุมภาพันธ์ ๒๕๑๓ และเริ่มทำการแพร่ภาพอย่างจริงจังเมื่อวันที่ ๒๖ มีนาคม ๒๕๑๓ สถานีแห่งนี้ใช้  
งบประมาณทั้งสิ้นประมาณ ๗๕ ล้านบาท เฉพาะงบประมาณห้องส่ง ๕๐ ล้านบาท นอกจากนี้ยัง  
ต้องจ่ายเงินเพื่อเป็นค่าสำรวจและค่าเงินเดือนแก่พนักงานของสถานีประมาณ ๑๓๐ ล้านบาท

สถานีโทรทัศน์สีแห่งนี้ แพร่ภาพในระบบ CC IR. ๒๕ เส้น ช่อง ๓ ซึ่งสามารถ  
จะรับได้ในเครื่องรับแบบ ๕๒๕ เส้น ได้ในช่อง ๒ ด้วยความถี่ศูนย์กลาง ๕๕.๒๕ เมกะไซเคิล  
ด้วยเครื่องส่ง ๕๐ กิโลวัตต์ และสามารถมีกำลังออกอากาศตามความเป็นจริงเท่ากับเครื่องส่ง  
๒๕๐ กิโลวัตต์ โดยใช้เสาอากาศสูง ๒๕๐ เมตร

### นโยบายของสถานี

๑. สนับสนุนให้รัฐบาลและประชาชนมีการติดต่อกันมากขึ้น
๒. เผยแพร่ข่าวสารต่าง ๆ
๓. ส่งเสริมความรู้ มีการจัดทำรายการต่าง ๆ เช่น รายการสารคดี วิทยุปราย  
สังคม กีฬา และรายการบันเทิงแฉงด้วยคติธรรมต่าง ๆ
๔. ผลิตรายการตามความต้องการของประชาชนและสปอนเซอร์

### การบริหารงานของสถานี

พนักงานของสถานีโทรทัศน์ไทยทีวีช่อง ๓ ส่วนใหญ่ทำงานแบบเต็มเวลาไม่มีการ  
จ้างพนักงานมาทำงานเป็นครั้งคราว จำนวนพนักงานทั้งหมดมีประมาณ ๓๐๐ คน ซึ่งแต่ละคน  
ก่อนจะเข้าทำงานในหน้าที่ต่าง ๆ จะต้องผ่านการคัดเลือกมาแล้วว่าเป็นผู้ที่มีความสามารถ  
ทางสถานีจะยังไม่บรรจุให้เข้ารับหน้าที่ทันที แต่จะให้ทดลองฝึกงานก่อนเป็นเวลา ๒ เดือน  
แล้วจึงจะบรรจุให้เป็นพนักงานของสถานี

คุณภาพของเจ้าหน้าที่

ช่างเทคนิคจะต้องมีความรู้ระดับอนุปริญญาเป็นอย่างต่ำ ผู้กำกับรายการจะต้องผ่านการปฏิบัติงานจากต่างประเทศมาแล้ว เงินเดือนเจ้าหน้าที่ของสถานีจะมีตั้งแต่ ๑,๒๐๐ - ๑๐๐,๐๐๐ บาท

รายได้ของสถานี

๑. คณะกรรมการของบริษัทจะเป็นผู้กำหนดงบประมาณในแต่ละปีให้ เพื่อแจกจ่ายไปในค่านต่าง ๆ เช่น

เก็บเป็นเงินทุนสำรอง

ค่าโบนัส

ค่าซ่อมแซมอุปกรณ์และใช้ เป็นเงินสำหรับสวัสดิการ

๒. ได้จากสปอนเซอร์ ทางสถานีไม่ได้รับเงินงบประมาณช่วยเหลือจากรัฐบาล

การผลิตรายการ

รายการสดมีประมาณ ๓๐%

เทปโทรทัศน์มีประมาณ ๑๐%

ภาพยนตร์มีประมาณ ๖๐%

การถ่ายทอดรายการใช้ Micro Wave หรือทำร่วมกับสถานีอื่น ทางสถานีไม่มี Mobile Unit

รายการส่วนใหญ่เป็นรายการสด รายการเทปโทรทัศน์มีน้อย เทปที่มีอยู่ก็เป็นเทปที่ซื้อหรือเช่าจากต่างประเทศ

สาเหตุที่มีรายการสดมากกว่าเทปโทรทัศน์เพราะ

๑. รายการเทปโทรทัศน์สิ้นเปลืองมาก
๒. อุปกรณ์ต่าง ๆ สึกหรือเร็ว
๓. ใช้เวลามากกว่ารายการสด

อุปกรณ์ทางเทคนิคของสถานี

๑. Transmitter ใช้เครื่องส่ง ๒ เครื่อง เครื่องละ ๒๕ กิโลวัตต์ ในแบบขนาน โค้งกำลังส่ง ๕๐ กิโลวัตต์ แล้วเพิ่มกำลังส่งอีก ๑๓ เท่า เป็นการออกอากาศจริง ๖๕๐ กิโลวัตต์ รัศมีในการส่งโดยรอบ ๑๐๐ กิโลเมตร จากการสำรวจพบว่ากำลังส่ง

ภาคเหนือ	ส่งได้ถึงพิษณุโลก
ภาคใต้	ส่งได้ถึงยะลา
ภาคตะวันออกเฉียงเหนือ	ส่งได้ถึงระยอง
ภาคตะวันตก	ส่งได้ถึงกาญจนบุรี
เครื่องส่งใช้ของ	

๒. กล้อง ตัวกล้องใช้ของ SHIBADEN

หลอด Plumbicon ของฟิลิป ๓ หลอด

เลนส์ Teleocen ของอังกฤษ

อายุของหลอด ๑๐๐๐ ชั่วโมง ปัจจุบันคัดแปลงใช้ได้ ๒๖๐๐ - ๓๐๐๐ ชั่วโมง

ราคาหลอดละ ๓๗,๕๐๐ บาท

๓. Crane ๑ ตัว

๔. Dolly มีทุกกล้อง

๕. Studio ใหญ่มี ๔ ห้อง ไซมิก ๑ ห้อง ขนาดห้อง ๒๐ + ๓๐ + ๑๗ เมตร

Studio เล็กมี ๑ ห้อง ใช้สำหรับอ่านข่าว ปิดเปิดสถานี โฆษณาสินค้า

รายการสนทนา ขนาดห้อง ๑๑ + ๕ + ๔ เมตร

๖. ระบบไฟ ใช้ไฟทั้งหมด ๔ แสง ๕ หมื่นวัตต์ ระบบไฟใช้รวมทุกระบบ โดยญี่ปุ่นทำมาก่อนแล้วทางสถานีลอกแบบมาแต่นำมาคัดแปลงแก้ไข นอกจากนี้ยังมี Physho - rama สำหรับทำภาพพิเศษ สามารถทำให้ภาพมีความลึก มีหมอก เมฆ และ Special effect ของฉากได้สวยงาม

๗. ระบบเสียง ทำได้หลายชนิดคือ

ภาพยนตร์

เทปบันทึกเสียง

แผ่นเสียง

Sound effect มีห้องทำโดยเฉพาะ

ไมโครโฟนมี ๒๐ ตัว เป็นแบบ Condenser

๘. Video Tape Recorder ใช้ของ Shibaden มี ๔ เครื่อง

๙. เทป ขนาดของเทป ๒ นิ้ว

อัตราความเร็วของเทป ๑๕ I.P.S. - ๗  $\frac{1}{2}$  I.P.S.

๑๐. Telecine มี ๒ ชุด แต่ละชุดประกอบด้วย

เครื่องฉายภาพยนตร์ ๑๖ ม.ม. และ ๓๕ ม.ม.

เครื่องฉายสไลด์

๑๑. เครื่องฉายภาพทึบแสง (Opaque) ๑ เครื่อง

๑๒. หอคอย เสาอากาศ (Tower) สูง ๒๕๐ เมตร ที่ยอดเสามีสายอากาศ

๑๘ ตัว แบ่งเป็น ๓ ชุด ชุดละ ๖ ตัว โดยส่งออกมา ๓ ทิศ คือ ทิศเหนือ ทิศตะวันตก และทิศตะวันออกเฉียง ส่วนทิศใต้ไม่ได้ติดตั้งเสาอากาศ เพราะเป็นทะเล

เสาอากาศใช้ของ Furukawa แบบ Dipole - Halfwave

บุคลากรผู้ดำเนินงานสถานีประกอบด้วย

๑. ผู้อำนวยการสถานี
๒. กรรมการผู้จัดการ
๓. รองกรรมการผู้จัดการ
๔. เลขานุการ
๕. หัวหน้าฝ่ายธุรการ
๖. หัวหน้าฝ่ายการเงิน
๗. หัวหน้าฝ่ายช่าง
๘. หัวหน้าฝ่ายข่าว



๙. หัวหน้าฝ่ายจัดรายการและการโฆษณา
๑๐. หัวหน้าฝ่ายภาพยนตร์ต่างประเทศ
๑๑. หัวหน้าฝ่ายขายเครื่องรับ (B.E.C.)
๑๒. หัวหน้าฝ่ายศิลปกรรมและการออกแบบ

#### การดำเนินงานของฝ่ายจัดรายการ และการโฆษณา

๑. แผนกส่งเสริมวิชาการ
๒. แผนกกำกับเวที
๓. แผนกติดต่อขายเวลา
๔. แผนกรับผลิตภัณฑ์ที่ส่งเข้ามาโฆษณา
๕. แผนกแผนผังรายการ และคิวโฆษณา
๖. แผนกรายการสดและประสานงาน
๗. แผนกกราฟิค ทำสไลด์ เขียนภาพทึบแสง
๘. แผนกกำกับรายการ
๙. แผนกควบคุมเวลา
๑๐. แผนกผู้อ่านสไลด์
๑๑. แผนกผู้ประกาศโทรทัศน์ วิทยู และโฆษณาสินค้า
๑๒. แผนกผู้พากย์
๑๓. แผนกสัญญาภาพยนตร์
๑๔. แผนกนาฏดุริยางค์
๑๕. แผนกส่งเสริมรายการ
๑๖. แผนกสัญญา

#### สรุป

สถานีไทยทีวีสีช่อง ๓ เป็นสถานีที่เพิ่งจะตั้งขึ้นมาใหม่ ดังนั้น อุปกรณ์เครื่องใช้ต่าง ๆ ยังอยู่ในสภาพที่ดีมีประสิทธิภาพ นอกจากนี้ทางสถานียังมีแผนกซ่อมอุปกรณ์ซึ่งอยู่กับฝ่ายธุรการ เตรียมพร้อมไว้เสมอ

โครงการเสนอแนะเพื่อจัดตั้งศูนย์โทรทัศน์การศึกษา  
สำหรับมหาวิทยาลัยในประเทศไทย



## โครงการ เสนอแนะเพื่อจัดตั้งศูนย์โทรทัศน์การศึกษาสำหรับมหาวิทยาลัย

### ในประเทศไทย

การศึกษาขั้นมูลฐานจากหนังสือ งานวิจัย เอกสาร และบทความทั้งภายในประเทศและต่างประเทศ พร้อมทั้งแนวความคิดซึ่งได้รับจากการศึกษา สังเกต สอบถามถึงการปฏิบัติงานภายในสถานีโทรทัศน์บางแห่งภายในประเทศ และหน่วยงานที่เกี่ยวข้อง เช่น ทบวงมหาวิทยาลัย ฝ่ายวิชาการของมหาวิทยาลัยบางแห่ง สำนักงบประมาณ ช่วยให้เป็นแนวทางในการจัดทำโครงการ เสนอแนะเพื่อจัดตั้งศูนย์โทรทัศน์การศึกษาสำหรับมหาวิทยาลัยในประเทศไทยขึ้น ซึ่งโครงการ เสนอแนะจะประกอบด้วย

๑. วัตถุประสงค์และสภาพของศูนย์ฯ
๒. ขบวนการวางแผนงานจัดตั้งศูนย์ฯ
๓. คณะกรรมการดำเนินงานการก่อสร้างศูนย์ฯ
๔. คณะกรรมการบริหารงานของศูนย์ฯ
๕. การดำเนินงานของศูนย์
๖. โครงการก่อสร้างศูนย์โทรทัศน์การศึกษา
๗. การจึกรายการและการผลิตรายการของศูนย์ฯ
๘. งบประมาณค่าใช้จ่ายของศูนย์ฯ โดยประมาณ
๙. สรุปโครงการ เสนอแนะเพื่อจัดตั้งศูนย์โทรทัศน์การศึกษาสำหรับมหาวิทยาลัยในประเทศไทย

### วัตถุประสงค์และสภาพของศูนย์ฯ

ศูนย์โทรทัศน์การศึกษาสำหรับมหาวิทยาลัยในประเทศไทยมีวัตถุประสงค์ดังต่อไปนี้

๑. เป็นศูนย์สำหรับการผลิตรายการสอนตามหลักสูตร วิชาขั้นมูลฐาน ระดับอุดมศึกษา เช่น ภาษาอังกฤษ จิตวิทยา มนุษยวิทยา สังคมวิทยา ปรัชญา ศิลปนิยม สังคีตนิยม สุขวิทยา เป็นต้น เพื่อผลิตรายการสอนบันทึกเทปโทรทัศน์จัดส่งไปตามมหาวิทยาลัยที่รับบริการของศูนย์ฯ จัดสอนโดยใช้ระบบโทรทัศน์วงจรปิด และ/หรือ เทปโทรทัศน์ ตามคณะหรือแผนกวิชาต่าง ๆ ที่มีหลักสูตรการเรียนการสอนตรงกับที่ศูนย์ฯ ได้ผลิตรายการไว้

๒. ผลิตรายการช่วยเผยแพร่ความรู้ ให้แก่ประชาชนโดยทั่วไป เช่น เกี่ยวกับ  
 รายการมหาวิทยาลัยทางอากาศเพื่อเพิ่มระดับความรู้ของประชาชนทั่วไป เช่น รายการที่เกี่ยวข้อง  
 กับ คหเสรษฐศาสตร์ โภชนาการ การเกษตร วิทยาศาสตร์ วิทยาศาสตร์ประยุกต์ ศิลปะ และ  
 ขนบธรรมเนียมประเพณี บันทึกรายการลงเทปโทรทัศน์ไว้บริการสถานีโทรทัศน์ หรือสถาบันการ  
 ศึกษาอื่น ๆ ที่แสดงความประสงค์มา

๓. เพื่อส่งเสริมการศึกษาของมหาวิทยาลัยในส่วนภูมิภาค การจัดรายการบันทึก  
 เทปโทรทัศน์ส่งไปยังสถาบันต่าง ๆ ช่วยให้ผู้เรียนตามมหาวิทยาลัยในส่วนภูมิภาคได้เรียนหรือฟัง  
 คำบรรยายของผู้ทรงคุณวุฒิเท่าเทียมกับผู้เรียนในกรุงเทพฯ โดยไม่จำเป็นต้องเดินทางเข้ามา  
 เรียนในกรุงเทพฯ เป็นการช่วยบรรเทาความแออัดของเมืองหลวง และขณะเดียวกันผู้สอนไม่  
 ต้องเสียเวลา และค่าเดินทางไปสอนตามมหาวิทยาลัยในส่วนภูมิภาคอีกด้วย

๔. เป็นการเตรียมงานสำหรับการก่อตั้งสถานีโทรทัศน์เพื่อการศึกษาแห่งชาติ  
 ต่อไปในอนาคต

๕. เป็นศูนย์ประสานงานทางค่านิชาการ ของมหาวิทยาลัยต่าง ๆ เพื่อผลิต  
 รายการสอนร่วมกัน

๖. เป็นสถานที่สำหรับฝึกงานของนิสิต นักศึกษา หรือช่างเทคนิค ที่กำลังทำการ  
 ศึกษา ค้นคว้าเกี่ยวกับกิจการ และการดำเนินงานของสถานีโทรทัศน์ เพื่อให้ได้รับประสบการณ์  
 ในการปฏิบัติงานอย่างสมบูรณ์

#### สถานภาพของศูนย์

๑. ศูนย์ฯ เป็นหน่วยงานหนึ่งของทบวงมหาวิทยาลัย
๒. งบประมาณสนับสนุนการก่อสร้าง และการดำเนินงานของศูนย์ ควรได้รับจาก
  - ๒.๑ งบประมาณแผ่นดิน
  - ๒.๒ เงินบำรุงการศึกษาจากมหาวิทยาลัย
  - ๒.๓ เงินช่วยเหลือจากองค์การ มูลนิธิ และเอกชน ทั้งภายในและต่าง  
 ประเทศ

๓. มีความเป็นอิสระในการวางนโยบายการผลิตรายการ ทั้งการสอนโดยตรง และการเผยแพร่ความรู้

๔. มีนโยบายในการจัดผลิตรายการที่สม่ำเสมอ และมีประสิทธิภาพ

### ขบวนการวางแผนงานจัดตั้งศูนย์

การดำเนินการจัดตั้งศูนย์โทรทัศน์ศึกษาสำหรับมหาวิทยาลัยในประเทศไทยมีขบวนการดังต่อไปนี้

๑. แต่งตั้งคณะกรรมการวางแผนงานการจัดตั้งศูนย์โทรทัศน์การศึกษาเพื่อเป็นกรรมการชั่วคราวในระหว่างการก่อสร้างและ/หรือ ในระยะเริ่มดำเนินการ

๒. ศึกษาสำรวจสภาพการศึกษาระดับมหาวิทยาลัยและการใช้โทรทัศน์เพื่อการศึกษาในประเทศไทย

๓. คณะกรรมการวางแผนงานฯ แต่งตั้งคณะอนุกรรมการ (Sub committees) ฝ่ายต่าง ๆ เพื่อดูแลวินิจฉัยปัญหาต่าง ๆ คณะอนุกรรมการจัดแบ่งเป็น

๓.๑ คณะอนุกรรมการยกร่างงบประมาณ

๓.๒ คณะอนุกรรมการควบคุมการก่อสร้าง

๓.๓ คณะอนุกรรมการพิจารณาเลือกซื้อเครื่องมือและสิ่งอำนวยความสะดวก

๓.๔ คณะอนุกรรมการคัดเลือกบุคลากร เข้าทำหน้าที่ภายในศูนย์ฯ

๓.๕ คณะอนุกรรมการสมทบ

๔. คณะกรรมการวางแผนฯ ควรจะให้เป็นคณะกรรมการอำนวยการเมื่อมีการเปิดดำเนินการของสถานีแล้ว สมาชิกของคณะกรรมการบางฝ่ายอาจมีการสับเปลี่ยนแทนกันได้ โดยพิจารณาตามความเหมาะสม

๕. คัดเลือกองค์การมูลนิธิต่าง ๆ ที่สามารถให้ความช่วยเหลือในด้านการศึกษา ทุน รวมทั้งงบประมาณสนับสนุนศูนย์ฯ

๖. คัดเลือกบุคคล และ/หรือ คณะกรรมการบางท่านไปศึกษาทุนงานเกี่ยวกับศูนย์โทรทัศน์ศึกษา ณ ต่างประเทศ เพื่อมาฝึกอบรมเจ้าหน้าที่อื่น ๆ ของศูนย์ฯ ต่อไป

๓. สถาปนิก และวิศวกร วางแผนงานออกแบบศูนย์ฯ พร้อมทั้งพิจารณาถึง การขยายงานในอนาคตด้วย พิมพ์เขียวของอาคารศูนย์ฯ ควรได้มีการวางแผนงานอย่าง ละเอียดถี่ถ้วนรวมทั้งพิจารณาถึงการให้บริการสื่อสาร เพื่อให้ในอนาคตจะไม่ถูกล่าสมัย

๔. การเริ่มต้นของศูนย์ฯ ที่ดี ควรจะได้มีการคัดเลือกการซื้อเครื่องมือและ สิ่งอำนวยความสะดวกภายในศูนย์ฯ จากหลายบริษัท เพื่อเป็นทางเลือกให้ศูนย์ฯ ได้อุปกรณ์ที่ดีที่สุด จากแหล่งต่าง ๆ

๕. เพื่อที่จะทำการผลิตรายการของศูนย์ฯ มีคุณภาพที่ดี ศูนย์ฯ ควรจะจ้าง ผู้ที่มีประสบการณ์ในแต่ละแขนงงานโดยเฉพาะ และไม่ควรงจ้างแบบคนเดียวให้ทำงานทุกฝ่าย

การคัดเลือกบุคคลที่มีความรู้และมีประสบการณ์เกี่ยวกับโทรทัศน์หรือโทรทัศน์ การศึกษา ควรเลือกจากบุคคลที่เคยผ่านการศึกษอบรมมาจากสถาบันที่สอนในด้านสื่อสารมวลชน โสตทัศนศึกษา พร้อมทั้งผ่านการฝึกฝนงานจากสถานีโทรทัศน์บ้างพอสมควร

๑๐. เงินเดือนของผู้ทำงาน ควรจะพิจารณาให้ตามกฎระเบียบข้าราชการพลเรือน บวกด้วย ๑๐% ของอัตราปกติหรือมากกว่านี้ เพื่อที่จะยั้ดเหนี่ยวบุคคลที่มีความสามารถ ไว้ไม่ให้หนีไปทำงานกับบริษัท ห้างร้าน เอกชนซึ่งให้ค่าจ้างและอัตราเงินเดือนที่สูงกว่า

๑๑. ถึงแม้ว่าศูนย์ฯ จะได้รับการค้ำจุนส่วนใหญ่จากงบประมาณแผ่นดิน และ เงินบำรุงการศึกษาของมหาวิทยาลัย ศูนย์ฯ ควรที่จะแสวงหาแหล่งช่วยเหลือทางด้านการเงิน จากสมาคม หรือองค์การธุรกิจเอกชนต่าง ๆ

๑๒. ในการวางแผนงานการสอนบันทึกเทปโทรทัศน์ ศูนย์ฯควรมีการทำงาน ที่ครอบคลุมร่วมกับคณะกรรมการฝ่ายวิชาการของมหาวิทยาลัย ในการตัดสินใจพิจารณาเนื้อหา หลักสูตร ที่จะทำการสอนทางโทรทัศน์

๑๓. หลังจากที่เริ่มดำเนินการผลิตรายการ ออกอากาศไปบ้างแล้วทางศูนย์ฯ และทางมหาวิทยาลัย ควรมีการประเมินคุณค่าของแต่ละรายการ โดยใช้วิธีการส่งแบบถาม สัมภาษณ์ หรือทดสอบ นักศึกษาผู้เรียน เพื่อนำผลมาพิจารณาปรับปรุงให้เหมาะสมต่อไป

คณะกรรมการดำเนินงานก่อสร้างศูนย์

ภายหลังที่ได้มีการอนุมัติให้จัดตั้งศูนย์โทรทัศน์การศึกษาสำหรับมหาวิทยาลัย ในประเทศไทยขึ้นแล้ว จึงได้ดำเนินการแต่งตั้งคณะกรรมการจัดดำเนินการก่อสร้างศูนย์ฯ ขึ้น

คณะกรรมการชุดนี้จะรับผิดชอบเกี่ยวกับ

๑. การศึกษาสำรวจสภาพการทางการศึกษาและเทคโนโลยีทางการศึกษาระดับมหาวิทยาลัย

๒. กำหนดค่าใช้จ่ายโดยละเอียดซึ่งศูนย์ฯ จะต้องใช้จ่ายในระยะดำเนินการก่อสร้างและระยะแรกของการดำเนินงานของศูนย์ฯ

๓. วางแผนและควบคุมการก่อสร้างศูนย์ฯ นับแต่แรกเริ่มดำเนินการก่อสร้าง จนเปิดดำเนินการ

๔. ศึกษาสำรวจแหล่งเงินทุนช่วยเหลือโครงการ ทั้งภายในประเทศและต่างประเทศ

๕. คัดเลือกบุคคลซึ่งจะมาฝึกหัดและทำหน้าที่ประจำภายในศูนย์ฯ

๖. ทำงานประสานงานติดต่อกันระหว่างหน่วยงานและบุคลากรฝ่ายต่าง ๆ ที่เกี่ยวข้อง

ของ

๗. แต่งตั้งคณะกรรมการ ช่วยเหลือดำเนินการฝ่ายต่าง ๆ

๘. ดำเนินการคัดเลือกคณะกรรมการบริหารงานชุดแรก

รายละเอียดการดำเนินงานที่สำคัญของคณะกรรมการดำเนินงานก่อสร้างศูนย์ฯ

๑. ศึกษาสำรวจสภาพการทางการศึกษาและเทคโนโลยีทางการศึกษาระดับ

มหาวิทยาลัย

๑.๑ เติร์มรายละเอียดและวัตถุประสงค์ แบบสอบถามในการศึกษาสำรวจถึงสภาพทางวิชาการ ของการศึกษาและการใช้สื่อการสอนของแต่ละแขนงวิชา ในแต่ละมหาวิทยาลัย

๑.๒ ศึกษาปัญหาของสภาพการศึกษา จำนวนและประเภทของผู้เรียน ผู้สอน และการใช้สื่อการสอน

๑.๓ ศึกษาถึงการใช้โทรทัศน์การศึกษาตามสถาบันต่าง ๆ ว่ามีผลต่อการศึกษาในสาขาวิชาใด มากน้อยเพียงใด พร้อมทั้งปัญหาต่าง ๆ ที่โทรทัศน์การศึกษาของประเทศที่กำลังประสบอยู่

๑.๔ ทำการรวบรวมข้อมูลต่าง ๆ เกี่ยวกับคุณค่าของการใช้โทรทัศน์การศึกษาสำหรับมหาวิทยาลัยในประเทศไทย เพื่อนำมาเป็นแนวทางการผลิตรายการที่เหมาะสมกับสภาพการ

๑.๕ จัดรวบรวมข้อมูลต่าง ๆ ที่ได้ทำการศึกษาสำรวจ เสนอต่อหน่วยงานที่เกี่ยวข้อง เพื่อพิจารณาปรับปรุงแก้ไขให้เหมาะสม เพื่อเสนอต่อสำนักงบประมาณและองค์การต่างประเทศเพื่อพิจารณาให้ความช่วยเหลือต่อไป

๑.๖ จัดพิมพ์แถลงการเกี่ยวกับวัตถุประสงค์ การดำเนินงานที่สมบูรณ์ถูกต้องแพร่หลายให้ประชาชน หน่วยงาน และสถาบันที่เกี่ยวข้องได้ทราบโดยทั่วถึง

๒. กำหนดค่าใช้จ่ายซึ่งศูนย์ จะต้องใช้จ่ายในระยะดำเนินการก่อสร้างและระยะแรกของการทำงานของศูนย์ โดยคณะกรรมการจะทำการศึกษาสภาพทางเศรษฐกิจเพื่อจัดทำงบประมาณรายได้ที่ศูนย์ควรจะได้รับจากรัฐบาล และหน่วยงานอื่นที่เกี่ยวข้องให้เหมาะสมกับค่าใช้จ่ายที่ศูนย์จะต้องใช้

๓. จัดดำเนินการแต่งตั้งคณะกรรมการชุดต่าง ๆ คือ

๓.๑ คณะอนุกรรมการวางแผนงานดำเนินการก่อสร้างศูนย์

๓.๒ คณะอนุกรรมการฝ่ายจัดหาทุน

๓.๓ คณะอนุกรรมการคัดเลือกอุปกรณ์เครื่องใช้ และเครื่องอำนวยความสะดวกของศูนย์

๓.๔ คณะอนุกรรมการคัดเลือกเจ้าหน้าที่และบุคลากรประจำศูนย์ฯ

๓.๕ คณะอนุกรรมการประสานงานทางวิชาการระหว่างมหาวิทยาลัย

๔. วางแผนงานการดำเนินงานก่อสร้างศูนย์โทรทัศน์การศึกษา

๔.๑ คัดเลือกสถาปนิกและวิศวกร เพื่อทำหน้าที่ออกแบบและก่อสร้างอาคารให้เหมาะสม

๔.๒ เปิดประมูลราคาเพื่อคัดเลือกบริษัทรับเหมาก่อสร้างที่เหมาะสม

๔.๓ ควบคุมการดำเนินงานการก่อสร้างศูนย์ฯ เพื่อให้การดำเนินงานเป็นไปด้วยความเรียบร้อย



คณะกรรมการชุดนี้จะรับผิดชอบงานนับตั้งแต่ได้รับการแต่งตั้ง ตามหน้าที่ที่ได้กล่าวมาแล้ว คณะกรรมการฯ ยังต้องทำหน้าที่ติดต่อบริษัทเอกชนอย่างใกล้ชิดกับหน่วยงานและองค์การอื่น ๆ ทั้งในประเทศและต่างประเทศ เพื่อให้กิจการของศูนย์ฯ ได้รับการสนับสนุนจากหน่วยงานนั้น ๆ คณะกรรมการฯ ยังจะต้องทำหน้าที่วางแผนงานการดำเนินงานภายในศูนย์ฯ เป็นแผนกและฝ่ายต่าง ๆ พร้อมทั้งแต่งตั้งคณะกรรมการบริหารงานชุดแรกของศูนย์ฯ

คุณสมบัติของคณะกรรมการ

คณะกรรมการดำเนินงานก่อสร้างศูนย์โทรทัศน์การศึกษาฯ ควรแต่งตั้งจากบุคลากรที่มีความชำนาญและประสบการณ์จากหน่วยงานต่าง ๆ ดังนี้

๑. ผู้เชี่ยวชาญทางด้านหลักสูตร (The Curriculum Specialists)
๒. ผู้เชี่ยวชาญทางด้านการศึกษาออกโรงเรียน  
(The Non-Formal Educational Specialist)
๓. ผู้เชี่ยวชาญทางด้านวิศวกรรมและสถาปัตยกรรม  
(The Specialist on Engineering and Architecture)
๔. ผู้เชี่ยวชาญทางด้านการศึกษาวิจัยและวัดผล  
(The Specialist on Evaluation and Research)
๕. ผู้เชี่ยวชาญทางด้านการบริหารสื่อการสอน (Media Administration)
๖. ผู้แทนจากทบวงมหาวิทยาลัย
๗. ผู้เชี่ยวชาญทางด้านเศรษฐกิจ การเงิน และกฎหมาย
๘. ผู้แทนจากสถานีโทรทัศน์อื่น ๆ ที่ให้ความร่วมมือ

นอกจากผู้เชี่ยวชาญในด้านต่าง ๆ ดังกล่าวแล้ว คณะอนุกรรมการผู้ร่วมดำเนินงานยังควรมีคุณสมบัติดังต่อไปนี้

๑. ผู้ผลิตรายการวิทยุและโทรทัศน์เพื่อการศึกษา ซึ่งจะต้องมีความรู้และประสบการณ์เกี่ยวกับวิทยุและโทรทัศน์ศึกษามาเป็นอย่างดี
๒. ผู้เชี่ยวชาญและผู้บริหารงานทางด้านอุปกรณ์การศึกษาซึ่งจะต้องมีความรู้

ดังต่อไปนี้

- ๒.๑ เทคโนโลยีทางการสอนสมัยใหม่
- ๒.๒ ประสบการณ์ฝึกฝนในด้านการใช้วัสดุอุปกรณ์ประกอบการสอนต่าง ๆ
- ๒.๓ ความรู้ในด้านการบริหารงานโสตทัศนวัสดุ
๓. ผู้ชำนาญการต่างประเทศ เพื่อติดต่อกองคักการ มูลนิธิ และหน่วยงานที่เกี่ยวข้องในต่างประเทศ เช่น องค์การยูเนสโก เพื่อขอความช่วยเหลือทางการเงิน และผู้ชำนาญการ

คณะกรรมการฯ ชุดนี้จะสิ้นสุดอายุการทำงานเมื่อศูนย์เริ่มเปิดดำเนินการ ดังนั้นประมาณ ๒ เดือนก่อนการเปิดดำเนินการของศูนย์ฯ คณะกรรมการฯ จึงควรต้องคัดเลือกและจัดตั้งคณะผู้บริหารงาน ซึ่งจะมารับงานการบริหารศูนย์ฯ ต่อไป

#### คณะกรรมการผู้บริหารงานของศูนย์ฯ

คณะกรรมการผู้บริหารงานของศูนย์ฯ แบ่งออกเป็น ๒ ประเภท

๑. คณะกรรมการประจำตามตำแหน่ง
๒. คณะกรรมการที่เปลี่ยนแปลงตามวาระ โดยมีอายุการทำงาน ๒ ปี โดยจัดให้มีการคัดเลือกจากกรรมการประเภทนี้ชุดใหม่ ก่อนสิ้นสุดระยะเวลาการทำงาน ๑ เดือน เพื่อทำการรับมอบหมายงานต่อไป

#### หน้าที่

๑. รับผิดชอบการดำเนินงานโดยทั่วไปของศูนย์ฯ โดยรับช่วงงานต่อจากคณะกรรมการดำเนินการก่อสร้างศูนย์ฯ
๒. ควบคุมการผลิตรายการให้มีมาตรฐาน และความสม่ำเสมอของการจัดรายการ
๓. วางนโยบายการดำเนินงานของศูนย์ฯ ให้เหมาะสมกับสภาพการณ์ของการทำงานและการประสานงานกับหน่วยงานอื่น ๆ

#### คุณสมบัติ

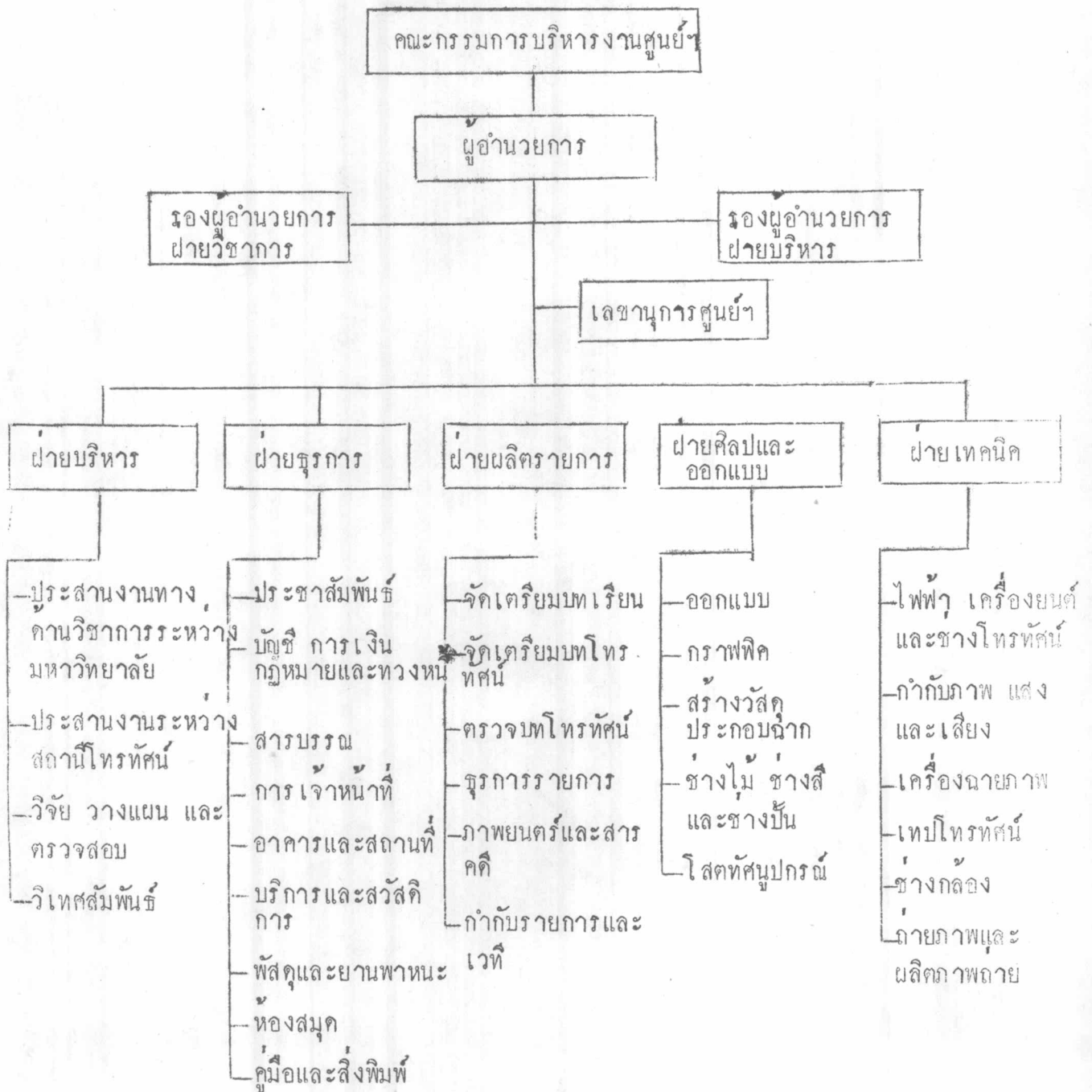
๑. คณะกรรมการประจำตามตำแหน่ง เป็นกรรมการที่มีหน้าที่การงานที่รับผิดชอบ

ชอบต่อศูนย์ฯ โดยตรง เช่น ผู้อำนวยการศูนย์ฯ รองผู้อำนวยการ และหัวหน้าฝ่ายต่าง ๆ  
มีจำนวนประมาณ ๘ คน

๒. คณะกรรมการที่เปลี่ยนแปลงตามวาระประกอบด้วย ผู้แทนจากทบวงมหา  
วิทยาลัย สถาบันที่ให้บริการของศูนย์ฯ ผู้อำนวยการในค่านกฎหมายและเศรษฐกิจสังคม และผู้  
แทนจากหน่วยงานที่เกี่ยวข้อง

แผนผังการดำเนินงานของศูนย์โทรทัศน์การศึกษา

สำหรับมหาวิทยาลัยในประเทศไทย



## การดำเนินงานของศูนย์ฯ

คณะเจ้าหน้าที่ผู้ดำเนินงานของศูนย์ฯ ประกอบด้วย

๑. ผู้อำนวยการ รับผิดชอบการดำเนินงานทั้งหมดของศูนย์ฯ
๒. รองผู้อำนวยการฝ่ายวิชาการ รับผิดชอบทางด้านวิชาการ การจัดรายการ การวัดและประเมินผลรายการสอน
๓. รองผู้อำนวยการฝ่ายธุรการ รับผิดชอบทางด้านฝ่ายธุรการทั้งหมดของศูนย์ฯ ตลอดจนการติดต่อกองศูนย์ฯ
๔. เลขานุการศูนย์ฯ ควบคุมดูแลให้การทำงานภายในศูนย์ฯ มีการติดต่อประสานงาน และเป็นไปอย่างมีระบบ
๕. ฝ่ายบริหาร ทำหน้าที่ประสานงานของศูนย์ฯ กับทบวงมหาวิทยาลัย มหาวิทยาลัย สถานีโทรทัศน์อื่น ๆ หน่วยงานที่เกี่ยวข้อง และต่างประเทศ พร้อมทั้งทำการวางแผนและวิจัยการดำเนินงานของศูนย์ฯ
๖. ฝ่ายธุรการ ทำหน้าที่สารบรรณ ประชาสัมพันธ์ รับผิดชอบงบประมาณค่าใช้จ่ายของศูนย์ฯ ควบคุมการเงินทั้งหมดของศูนย์ฯ ควบคุมมอบหมายการทำงานให้เจ้าหน้าที่ รับผิดชอบความสะอาดเรียบร้อย ปลอดภัย ของอาคารสถานที่ ยานพาหนะ พร้อมทั้งบริการคู่มือและสิ่งพิมพ์ประกอบการศึกษาทางโทรทัศน์
๗. ฝ่ายผลิตรายการ มีหน้าที่กำหนดตารางบันทึกเทปโทรทัศน์ การฝึกซ้อม ทำรายการสอนตามหลักสูตรที่ได้รับมอบหมาย จัดเตรียมบทโทรทัศน์ ตรวจสอบโทรทัศน์จัดติดต่อดีกซ้อมแก่ผู้สอน และผู้ประกอบรายการ
๘. ฝ่ายศิลป์และออกแบบ ควบคุมงานทางด้านศิลป์ กราฟฟิค การออกแบบฉาก และอุปกรณ์เครื่องใช้ประกอบการสอนต่าง ๆ
๙. ฝ่ายเทคนิค รับผิดชอบเกี่ยวกับผลงานที่ผลิต คุณภาพของภาพ เสียง งานทางด้านเทคนิค การบันทึกเทปโทรทัศน์ นอกจากนี้ยังต้องรับผิดชอบในกรณีเกิดเหตุฉุกเฉินขณะบันทึกเทปโทรทัศน์โดยแก้ไขบางสิ่งให้ดีขึ้น

ฝ่ายต่าง ๆ ที่กล่าวมานี้ นอกจาก ผู้อำนวยการ รองผู้อำนวยการ และเลขานุการของศูนย์ฯ จะแบ่งสายงานออกเป็นแผนกต่าง ๆ ในแต่ละแผนก จะมีหัวหน้าแผนกและผู้ร่วมงาน เพื่อดำเนินงานภายในสายงานนั้นตามความเหมาะสมต่อไป

### โครงการก่อสร้างศูนย์โทรทัศน์การศึกษา

#### สถานที่ตั้งและขอบข่ายงานของศูนย์ฯ

๑. ศูนย์ฯ ควรมีสถานที่อย่างเพียงพอและเหมาะสมสำหรับการดำเนินงานและการขยายงานในอนาคต
๒. ศูนย์ฯ ควรอยู่ในเขตกรุงเทพมหานคร เพราะเป็นเมืองศูนย์กลางของความจริงใจของประเทศ แต่ตัวอาคารของศูนย์ฯ ไม่ควรอยู่ในส่วนที่แออัดของตัวเมือง เพราะจะทำให้ได้รับความรบกวนจากเสียงอึกทึก
๓. ในระยะแรกของการดำเนินงาน ศูนย์ฯ จะทำหน้าที่เพียงผลิตรายการสอนบันทึกเทปโทรทัศน์เท่านั้น

ศูนย์โทรทัศน์การศึกษาแห่งนี้มีโครงการขยายงานเป็นสถานีวิทยุและโทรทัศน์การศึกษาแห่งชาติในอนาคต ดังนั้น สถานที่ของศูนย์ฯ จึงต้องมีการวางแผนงานเกี่ยวกับการติดตั้งเสาอากาศไม่ให้กีดขวางการคมนาคมทางอากาศอีกด้วย

#### ส่วนประกอบอาคาร (Building Requirement Specification)

๑. สำนักงานผู้อำนวยการ มีความเป็นส่วนตัว ประกอบด้วยที่ทำการของผู้อำนวยการ รองผู้อำนวยการ และเจ้าหน้าที่เดินหนังสือ
๒. ฝ่ายศิลปกรรมและออกแบบ มีสถานที่สำหรับออกแบบตกแต่งอาคารสถานที่ วัสดุประกอบฉาก และการประดิษฐ์ตัวอักษรประกอบรายการ
๓. ฝ่ายจัดรายการ ประกอบด้วยที่ทำการของฝ่ายจัดเตรียมบทเรียน บทโทรทัศน์ ตรวจจบโทรทัศน์ และธุรกิจจัดรายการ
๔. ฝ่ายธุรการ ประกอบด้วยที่ทำการของเลขานุการศูนย์

แผนกสารบรรณ ทำหน้าที่รวบรวมเอกสารทั้งหมดของศูนย์ฯ  
 แผนกการเจ้าหน้าที่ ทำหน้าที่จัดเวรผู้ปฏิบัติงานจำนวนผู้  
 ปฏิบัติงาน และควบคุมการทำงานเป็นรายบุคคล  
 แผนกบัญชีและการเงิน กฎหมาย และทวงหนี้  
 แผนกบริการ สวัสดิการ อาคารและสถานที่  
 แผนกจัดบริการ เอกสาร คู่มือ และสิ่งพิมพ์

๕. ฝ่ายประชาสัมพันธ์

ประกอบด้วยส่วนสำหรับติดต่อกับบุคคลภายนอกและสถานที่  
 ทำงาน เจ้าหน้าที่โทรศัพท์ ควรเป็นส่วนที่อยู่ใกล้กับทางเข้า  
 ใหญ่มากที่สุด และควรเป็นส่วนที่บุคคลภายนอกสามารถเห็น  
 ได้ทันทีที่เข้ามา

๖. ฝ่ายเทคนิค

ประกอบด้วยสถานที่ทำงานของหน่วยเครื่องส่งโทรทัศน์และ  
 บริการอิเล็กทรอนิกส์

๗. ฝ่ายบริหาร

ประกอบด้วยที่ทำการของประสานงานระหว่างหน่วยงานที่  
 เกี่ยวข้อง วิจัยและวางแผน วิเทศสัมพันธ์

๘. ห้องประชุมคณะกรรมการ

๙. ห้องประชุมทางวิชาการ

๑๐. ห้องแสดง ๑ และห้องแสดง ๒

๑๑. ห้องพักรับแขก ๑ และ ๒ สำหรับผู้แสดงพักก่อนปรากฏตัวก่อนการแสดง

๑๒. ห้องทดลองวิทยาศาสตร์

๑๓. ห้องเตรียมอุปกรณ์การศึกษา

๑๔. ห้องเก็บอุปกรณ์การผลิตรายการ

๑๕. ห้องปฏิบัติการ (Work Shop) ทำหน้าที่เตรียมฉากและวัสดุประกอบฉากต่าง ๆ

๑๖. ห้องบังคับการ (Control Room)

๑๗. ห้องฉายภาพ ประกอบด้วยอุปกรณ์สำหรับฉายภาพยนตร์ สไลด์ ภาพทึบแสง

๑๘. ห้องผู้ประกาศ

๑๙. ห้องส่งวิทยุ F.M.

๒๐. ห้องผลิตภาพ มีหน้าที่ผลิตภาพถ่าย สไลด์ และภาพยนตร์
๒๑. ห้องแต่งตัว จะอยู่ใกล้กับห้องส่ง ๑ และห้องส่ง ๒
๒๒. ห้องสมุด ประกอบด้วย ที่ทำการยืม คินหนังสื่อ เทปโทรทัศน์ ภาพยนตร์ สไลด์ และแผ่นเสียง ที่ทำการของบรรณารักษ์ และชั้นวางหนังสือต่าง ๆ
๒๓. ห้องเก็บเทปโทรทัศน์ เป็นห้องที่มีการควบคุมอุณหภูมิและบันทึกเทปโทรทัศน์และป้องกันฝุ่น
๒๔. ห้องพากย์
๒๕. ห้องพักผ่อน และเครื่องเค็ม
๒๖. ห้องเก็บของ
๒๗. ห้องสุขา
๒๘. เนื้อที่ทางเดินคิติดอกภายใน

#### รายละเอียดการใช้เนื้อที่ภายในอาคาร

รายละเอียดเนื้อที่ภายในอาคารทั้งหมดโดยประมาณตามลำดับของความสัมพันธ์ของการดำเนินงานของแต่ละหน่วยงานดังต่อไปนี้คือ  
(เนื้อที่ในการก่อสร้าง ๑๐ ไร่ หรือประมาณเนื้อที่อาคาร ๑๕๐๐ ตารางวา)

เนื้อที่โดยประมาณเป็น  
ตารางเมตร

#### ๑. สำนักงานผู้อำนวยการ

ผู้อำนวยการ ๑ คน พร้อมที่รับรอง	๒๐
เสมียน ๑ คน	
รองผู้อำนวยการฝ่ายวิชาการ ๑ คน	๑๕
รองผู้อำนวยการฝ่ายธุรการ ๑ คน	<u>๑๕</u>
รวม ๔ คน	<u>๕๐</u>

#### ๒. ฝ่ายธุรการ

เลขานุการศูนย์ ๑ คน	๑๕
---------------------	----



## เนื้อที่โดยประมาณเป็น

## ตารางเมตร

สารบรรณ หัวหน้า	๑ คน	
เสมียน	๒ คน	๒๕
การเจ้าหน้าที่	หัวหน้า ๑ คน	}
	เสมียน ๑ คน	
บัญชีการเงิน	หัวหน้า ๑ คน	}
กฎหมายและทวงหนี้	๑ คน	
	เสมียน ๑ คน	
บริการและสวัสดิการ อาคารสถานที่		}
พัสดุและยานพาหนะ		
	หัวหน้า ๑ คน	
	เสมียน ๒ คน	๒๕
	รวม ๑๓ คน	๑๐๐ - ๑๒๐

## ๓. ฝ่ายประชาสัมพันธ์

บริการสอบถาม	๑ คน	
ประสานงานส่วนภูมิภาค	}	๑ คน
ปฏิคมและสื่อมวลชน		
เจ้าหน้าที่โทรศัพท์	๑ คน	
	รวม ๓ คน	๒๐

## ๔. ฝ่ายบริหาร

ประสานงานคณาวิชาการระหว่างมหาวิทยาลัย	๒ คน	
ประสานงานสถานีโทรทัศน์อื่น ๆ	๑ คน	
วิจัยวางแผนและตรวจสอบ	๒ คน	
วิเทศสัมพันธ์	๑ คน	
เสมียน	๑ คน	
	รวม	๘ คน ๖๐

เนื้อที่โดยประมาณเป็น

ตารางเมตร

๕. ฝ่ายศิลปกรรมและออกแบบ

หัวหน้า	๑ คน	
งานทางด้านกราฟฟิก	๑ คน	
ช่างสี ช่างไม้ ช่างปั้น และวัสดุประกอบฉาก	๒ คน	
ฝ่ายผลิตภาพ	๒ คน	
รวม	๖ คน	๕๐

๖. ฝ่ายจัดรายการ

ติดต่อประสานงาน	๑ คน	
เตรียมบทเรียน	๑ คน	
บทโทรทัศน์	๑ คน	
ตรวจบท เตรียมคู่มือ, สิ่งพิมพ์ และธุรการจัดรายการ	๑ คน	
เสมียน	๑ คน	
รวม	๕ คน	๕๐

๗. ฝ่ายผลิตรายการ

หัวหน้าฝ่ายผลิต	๑ คน	๑๒
ห้องแสดงรายการ	๑	๑๕๐
ห้องแสดงรายการ	๒	๑๐๐
ห้องพัสดุแสดง ห้องน้ำ และห้องแต่งตัวรวม ๔ ห้อง		๑๕๐
ห้องฉายภาพและบันทึกเทป		๕๐
ห้องบังคับการ (Control Room)		๕๐
เจ้าหน้าที่ประจำ	๒ คน	
		๕๐๐

เนื่อที่ตารางเมตร

๘. ฝ่ายเทคนิค

หัวหน้า	๑ คน	
เจ้าหน้าที่ไฟฟ้า เครื่องยนต์		
และช่างโทรทัศน์	๔ คน	
	รวม ๕ คน	๕๐

๙. ฝ่ายห้องสมุด

ที่ทำการ บรรณารักษ์	๑ คน	}	
เจ้าหน้าที่บริการทางคาน			๒๐
เทปโทรทัศน์ สไลด์ แผ่นเสียง			
และภาพยนตร์	๒ คน		
เนื่อที่ ห้องสมุด			๕๐
	รวม ๓ คน		๖๐

๑๐. ห้องอื่น ๆ

ห้องประชุมกรรมการ (สำหรับ ๑๕ - ๒๐ คน)		๕๐
ห้องประชุมวิชาการ (สำหรับ ๕๐ คน)		๑๐๐
ห้องทดลองวิทยาศาสตร์		๒๕
ห้องเตรียมเครื่องมือโสตทัศนศึกษา		๑๐
ห้องเก็บอุปกรณ์การผลิตรายการ	}	๑๕
ห้องเก็บเทปโทรทัศน์		
ห้องส่งวิทยุ F.M.		๒๐
ห้องผู้ประกาศ		๑๕
ห้องพากย์ (๑๐ + ๒)		๒๐
ห้องปฏิบัติการ (Work Shop)		๕๐
ห้องพักผ่อนและเครื่องคิม		๒๐
ทางเดินติดคอกภายในอาคาร		๓๐๐
ห้องสุขา (๑๒ + ๔)		๕๐
	รวม	๖๕๐

รวมเนื้อที่อาคารของศูนย์ประมาณ

๑๖๕๐ ตารางเมตร

อุปกรณ์เครื่องใช้ในการผลิตรายการและสิ่งอำนวยความสะดวกภายในศูนย์ฯ อุปกรณ์การผลิตรายการ

มูลค่าโดยประมาณ

๑. กล้องโทรทัศน์ชนิดฟิล์มบิกอน หรือ ไอ-โอ พร้อมทั้ง เครื่องมือตัดต่อภาพและเสียง ประมาณ ๓ กล้อง	๒,๐๐๐,๐๐๐ บาท
๒. อาหุทัยสำรองสำหรับซ่อมแซมกล้อง	๑๕๐,๐๐๐ บาท
๓. Crane ๑ ตัว	๓๐๐,๐๐๐ บาท
๔. ระบบแสง	๘๐๐,๐๐๐ บาท
๕. อุปกรณ์ประจำห้องส่ง (Studio) เช่น ไมโครโฟน ที่ตั้งหัวเรื่อง, ที่หมุนบอกบท ฯลฯ	๕๐๐,๐๐๐ บาท
๖. เครื่องบันทึกเทปโทรทัศน์	
ขนาด ๒" จำนวน ๒ เครื่อง	๓,๒๐๐,๐๐๐ บาท
ขนาด ๑" จำนวน ๑ เครื่อง	๒๒๐,๐๐๐ บาท
ขนาด $\frac{3}{4}$ " จำนวน ๑ เครื่อง	<u>๓๐,๐๐๐ บาท</u>
รวม	<u>๓,๘๕๐,๐๐๐ บาท</u>
๗. เครื่องฉายภาพ ๑ ชุด	๓๒๐,๐๐๐ บาท
๘. อุปกรณ์การผลิตภาพถ่าย ภาพยนตร์ และเครื่องใช้ประจำห้องมืด	๒๘๐,๐๐๐ บาท
๙. อุปกรณ์และเครื่องมือกราฟฟิก	๑๒๐,๐๐๐ บาท
๑๐. วิทยุกระจายเสียง F.M.	๕๐๐,๐๐๐ บาท
๑๑. อุปกรณ์ประจำห้องบังคับการ (Control Room)	๑,๕๐๐,๐๐๐ บาท
๑๒. ค่าติดตั้งอุปกรณ์	๑๒๐,๐๐๐ บาท
๑๓. อุปกรณ์ประกอบเบ็ดเตล็ดอื่น ๆ	<u>๑๐๐,๐๐๐ บาท</u>
รวม	<u>๑๐,๑๘๐,๐๐๐ บาท</u>

สิ่งอำนวยความสะดวกภายในศูนย์ฯ

เครื่องปรับอากาศภายในอาคารศูนย์	๑,๐๐๐,๐๐๐ บาท
เครื่องتبแต่งภายใน	๕๐๐,๐๐๐ บาท
เครื่องอำนวยความสะดวกอื่น ๆ	<u>๕๐๐,๐๐๐ บาท</u>
รวม	<u>๒,๐๐๐,๐๐๐ บาท</u>

งบประมาณค่าใช้จ่ายสำหรับการก่อสร้างอาคารสถานที่ อุปกรณ์การผลิตรายการ และสิ่งอำนวยความสะดวกภายในศูนย์ฯ

	โดยประมาณ
จัดซื้อที่ดินสำหรับก่อสร้างอาคารประมาณ	๒,๐๐๐,๐๐๐ บาท
การก่อสร้างอาคารของศูนย์ฯ ประมาณ	๔,๐๐๐,๐๐๐ บาท
อุปกรณ์การผลิตรายการประมาณ	๑๐,๑๕๐,๐๐๐ บาท
สิ่งอำนวยความสะดวกภายในศูนย์ฯ ประมาณ	<u>๒,๐๐๐,๐๐๐ บาท</u>
รวม	<u>๒๒,๑๕๐,๐๐๐ บาท</u>

งบประมาณค่าใช้จ่ายโดยประมาณ

จำนวน	ตำแหน่ง	รายจ่าย/เดือน รายบุคคล	รายจ่ายประจำปี
๑	ผู้อำนวยการ	๓,๕๐๐	๔๒,๘๐๐
๒	รองผู้อำนวยการ	๓,๕๘๐	๔๒,๙๖๐
๑	เลขานุการศูนย์ฯ	๓,๓๐๐	๓๙,๖๐๐
	<u>ฝ่ายบริหาร</u>		
๑.	หัวหน้าประสานงานและวิจัย	๒,๕๘๐	๓๑,๓๖๐
๕	ประสานงานและวิจัย	๑,๓๘๐	๑๖,๕๖๐
๑	เสมียน	๘๘๐	๑๐,๕๖๐

จำนวน	ตำแหน่ง	รายจ่าย/เดือน รายบุคคล	รายจ่ายประจำปี
<u>ฝ่ายธุรการ</u>			
๕	หัวหน้าแผนก	๑,๓๘๐	๖๗,๘๐๐
๑	บรรณารักษ์	๑,๓๘๐	๑๖,๕๖๐
๕	เสมียน	๘๘๐	๔๕,๐๔๐
<u>ฝ่ายประชาสัมพันธ์</u>			
๒	บริการ	๑,๓๘๐	๓๓,๑๒๐
๑	เจ้าหน้าที่โทรศัพท์	๗๒๐	๘,๖๔๐
<u>ฝ่ายศิลปกรรมและออกแบบ</u>			
๑.	หัวหน้า	๑,๕๘๐	๑๘,๙๖๐
๓	งานกราฟฟิกและผลิตภาพ	๑,๒๒๐	๓๖,๕๒๐
๒	ช่างไม้ สี และช่างปั้น	๑,๐๐๐	๒๔,๐๐๐
<u>ฝ่ายจัดรายการ</u>			
๔	หัวหน้า	๑,๓๘๐	๖๖,๒๔๐
๑	เสมียน	๘๘๐	๑๐,๕๖๐
<u>ฝ่ายผลิตรายการ</u>			
๑	นายช่าง	๒,๕๘๐	๓๕,๓๖๐
๑	หัวหน้าฝ่ายผลิตรายการ	๑,๓๘๐	๑๖,๕๖๐
๒	เจ้าหน้าที่ประจำห้องส่ง	๑,๐๐๐	๓๒,๐๐๐
๔	ช่างเทคนิค	๑,๒๒๐	๕๘,๕๖๐
<u>ฝ่ายบริการ</u>			
๑	เจ้าหน้าที่เดินหนังสือ	๒๐๐	๗,๒๐๐
๒	คนขับรถ	๓๒๐	๑๗,๒๘๐
๕	ยามและภารโรง	๖๕๐	๔๑,๔๐๐
รวมค่าใช้จ่ายที่ใช้เป็นเงินเดือนเจ้าหน้าที่เป็นรายปี			<u><u>๕๕๐,๐๔๐</u></u>

ค่าใช้จ่ายโดยประมาณในการจัดตั้งและการดำเนินงานปีแรกของศูนย์ฯ

ค่าก่อสร้างและติดตั้งอุปกรณ์	๒๒,๑๕๐,๐๐๐ บาท
งบประมาณเงินเคื่อนเจ้าหน้าที่เป็นรายปี	๕๕๐,๐๕๐ บาท
วีทีโอเทป (ในปีแรก)	๖๐๐,๐๐๐ บาท
ค่าใช้จ่ายในการผลิตรายการ	๕๐๐,๐๐๐ บาท
ค่าใช้จ่ายเบ็ดเตล็ด (เช่น ไฟฟ้า, น้ำประปา, สิ่งพิมพ์)	๕๐๐,๐๐๐ บาท
รวมงบประมาณค่าใช้จ่ายโดยประมาณในปีแรก	<u>๒๕,๕๕๐,๐๕๐ บาท</u>

หมายเหตุ

ค่าใช้จ่ายในการดำเนินการจัดตั้งศูนย์โทรทัศน์แห่งนี้ รวมทั้งค่าใช้จ่ายภายในศูนย์ปีแรกมีมูลค่าประมาณ ๒๒,๐๐๐,๐๐๐ บาท ในกรณีที่คณะกรรมการดำเนินงานจัดตั้งศูนย์ฯ สามารถดำเนินงานติดต่อประสานงาน ขอความช่วยเหลือจากสถาบันต่าง ๆ องค์กร มูลนิธิ สมาคม และบุคคลที่มีจิตศรัทธา ช่วยเหลือในด้านที่ดิน และตัวอาคารสถานที่ที่จะช่วยให้การดำเนินงานครั้งนี้ประหยัดงบประมาณไปได้ ประมาณ ๑๐,๐๐๐,๐๐๐ บาท

อนึ่ง ขณะที่เริ่มงานวางแผนงบประมาณค่าใช้จ่ายของศูนย์ฯ ก็จะต้องวางแผนและติดต่อขอความช่วยเหลือในด้านอุปกรณ์เทคนิคและฝึกอบรม เจ้าหน้าที่ของศูนย์ จากองค์กร สถาบัน และมูลนิธิต่าง ๆ ที่สนับสนุนงานทางด้านการศึกษาของต่างประเทศควบคู่กันไปด้วย

การจัดรายการและการผลิตรายการของศูนย์

การจัดรายการเพื่อการศึกษาให้สนองวัตถุประสงค์ของการจัดตั้งศูนย์ฯ ในขั้นแรกโดยการผลิตเทปบันทึกการสอนให้ตรงตามหลักสูตร ซึ่งหลักสูตรของการศึกษาในระดับนี้มีการเรียนการสอนอย่างกว้างขวาง จึงจำเป็นต้องมีการศึกษาอย่างถ่วงถ่วงว่าวิชาใดที่เหมาะสมสำหรับการจัดรายการบันทึกเทปโทรทัศน์ เพื่อให้รายการเหล่านั้นช่วยแก้ไขปัญหาค้นคว้าความรู้ สถานที่ เวลา พร้อมทั้งเพิ่มประสิทธิภาพการเรียนการสอน ในขณะเดียวกันจะ

ต้องสำรวจถึงแนวความคิดของอาจารย์และนักศึกษา เกี่ยวกับการใช้โทรทัศน์เพื่อการศึกษา เป็นการช่วยให้การผลิตและปรับปรุงรายการของศูนย์ฯ ได้ตรงตามความต้องการของผู้เรียน และผู้สอน

### การจัดรายการ

รายการที่ศูนย์โทรทัศน์การศึกษาสำหรับมหาวิทยาลัยในประเทศไทย จะจัดทำ เป็นรายการบันทึกเทปโทรทัศน์แบ่งออกเป็น ๒ ประเภท คือ

๑. รายการสอนที่เป็นวิชาชั้นมูลฐานตามหลักสูตรของการศึกษาระดับมหาวิทยาลัย เช่น ภาษาอังกฤษ จิตวิทยา มานุษยวิทยา วิทยาศาสตร์ทั่วไป คนครี ศิลปนิยม ภาษาไทย วัฒนธรรมไทย และสังคมวิทยา เป็นต้น

๒. รายการที่ช่วยเผยแพร่ความรู้และสร้างเสริมสติปัญญาให้แก่บัณฑิตศึกษา และประชาชนโดยทั่วไป เช่น การเกษตร การสาธารณสุข คหเศรษฐศาสตร์ ศิลป และวรรณคดี เป็นต้น

รายการของศูนย์ฯ ซึ่งนอกจากจะจัดรายการเป็นการบรรยายโดยตรงแล้ว ยังจะประกอบรายการด้วย ภาพยนตร์ สไลด์ ฟิล์มสตริป การทดลอง สาธิต สัมมนา และสัมภาษณ์ ควบคู่ตามความเหมาะสม

### นโยบายการผลิตรายการ

รายการสอนตามหลักสูตร	๖๐%
รายการกิจกรรมเสริมหลักสูตร	๒๐%
รายการเผยแพร่ความรู้ข่าวสารต่าง ๆ	๒๐%

### การผลิตรายการ

ขบวนการของการผลิตรายการของศูนย์ฯ มีดังต่อไปนี้

๑. ประชุมร่วมกันระหว่างคณะกรรมการฝ่ายวิชาการของศูนย์ฯ และผู้แทนจากมหาวิทยาลัยต่าง ๆ เกี่ยวกับวิชาที่จะจัดทำเนิกรการสอนร่วมกัน



๒. ประมวลการสอนของแต่ละวิชาว่าการสอนทางโทรทัศน์จะครอบคลุมเนื้อหาวิชาไว้มากน้อยเพียงใด พร้อมทั้งกำหนดวิทยากรที่จะทำการบรรยายในแต่ละครั้ง

๓. จัดเตรียมบทเรียนเป็นบทโทรทัศน์ โดยทำการตกลงและปรึกษารื้อกับวิทยากรผู้บรรยายของแต่ละวิชาเป็นอย่างดี

๔. กำหนดตารางบันทึกเทปโทรทัศน์ของแต่ละรายการ เป็นรายเดือน

๕. กำหนดและจัดเตรียมอุปกรณ์การสอน และอุปกรณ์ประกอบฉาก สำหรับแต่ละรายการ

๖. จัดเตรียมคู่มือการสอนทางโทรทัศน์ และเอกสารประกอบการบรรยายของแต่ละวิชา

๗. ทำการฝึกซ้อมการสอนก่อนการบันทึกเทปโทรทัศน์

การผลิตรายการสอนแต่ละรายการควรจะเสร็จเรียบร้อยเป็นเวลาประมาณ ๑ เดือนก่อนการเสนอรายการนั้น ๆ เพื่อสะดวกสำหรับการบริการจัดส่งเทปโทรทัศน์ การแก้ไขปรับปรุงและเพื่อให้ผู้สอนมีเวลาเตรียมตัวอย่างเพียงพอ

#### การทดสอบและการวัดผล

การทดสอบและการวัดผลการเรียนการสอนทางโทรทัศน์ ควรจัดให้มีภายหลังที่ได้เสนอรายการสอนไป ๒ - ๓ ครั้ง โดยถือว่าคะแนนการทดสอบเป็น ๘๐% ของคะแนนการสอบได้

การสอบได้จะจัดให้มีขึ้นภายหลังที่การสอนครบตามหลักสูตรที่วางไว้ เป็นการสอบที่มีมาตรฐานโดยให้ทุกสถาบันที่ใช้รายการสอนของศูนย์ฯ ใช้ข้อสอบเดียวกันในวันและเวลาเดียวกัน

ในกรณีที่มีมหาวิทยาลัยไม่สามารถจัดการสอบได้ตรงตามกำหนดเวลา ก็จะมีการประชุมพิจารณาเป็นกรณีพิเศษต่อไป

สรุปโครงการ เสนอแนะเพื่อจัดตั้งศูนย์โทรทัศน์ศึกษาสำหรับมหาวิทยาลัยใน

ประเทศไทย

การดำเนินการจัดตั้งศูนย์โทรทัศน์การศึกษาสำหรับมหาวิทยาลัยในประเทศไทย เป็นงานชิ้นเริ่มแรกที่จะปรับปรุงและพัฒนาศูนย์ฯ นี้ให้เป็นสถานีวิทยุและโทรทัศน์การศึกษาแห่งชาติ ทำการออกอากาศรายการการศึกษาโดยตรง และรายการที่ช่วยสร้างเสริมความรู้ สติ ปัญญาให้กับประชาชน นักเรียน นิสิต และนักศึกษาโดยทั่วไป

การเสนอโครงการนี้จะเน้นเฉพาะการดำเนินงานระยะแรกเริ่มจัดตั้งให้เป็นสถานที่สำหรับผลิตเทปบันทึกการสอนระดับอุดมศึกษา ซึ่งในระยะต่อไปศูนย์ฯ จะปรับปรุง รายการ และสถานที่ของศูนย์ฯ ให้เป็นศูนย์วิทยุและโทรทัศน์การศึกษาของชาติ โดยทำการ ติดตั้งเครื่องส่งออกอากาศ เสาอากาศ พร้อมทั้งจัดตั้งสถานีถ่ายทอดไปยังภาคต่าง ๆ ช่วยให้การสอนโดยทางโทรทัศน์การศึกษาแผ่ขยายกว้างขวางไปยังประชาชนได้ทั่วทั้งประเทศ ช่วย ให้ นักเรียน นักศึกษา ประชาชนในระดับและสิ่งแวดล้อมที่ต่าง ๆ กัน ได้ศึกษาจากรายการสอน ที่มีคุณภาพ ณ สถานที่ และเวลา ที่เหมาะสมกับความสะดวกสบายของผู้เรียน

อนึ่ง การจัดดำเนินงานในเรื่องนี้เป็นเรื่องระดับชาติ ต้องอาศัยเงินทุน งบประมาณค่าใช้จ่ายจำนวนมาก เมื่อนำไปปฏิบัติจะต้องมีการพิจารณา ปรับปรุง แก้ไข เพิ่มเติม โครงการนี้ให้เหมาะสมกับสภาพการณ์ของการศึกษา สภาพเศรษฐกิจและการเมืองของประเทศ ใน ระยะเวลาที่จัดดำเนินการตามโครงการ โดยเฉพาะอย่างยิ่งในด้านงบประมาณและการเงิน ตามที่เสนอในโครงการข้างต้นจะมีผลและปฏิบัติได้ในช่วงระยะเวลาปี ๒๕๑๖ - ๒๕๑๘ ทั้งนี้ เพราะสภาพการณ์ทางเศรษฐกิจซึ่งมีการเปลี่ยนแปลงอยู่ตลอดเวลา

การวางแผนงานในแต่ละด้านของการ เริ่มดำเนินงาน โครงการนี้จะต้องมีการ ศึกษา สืบรวจ สัมมนา ประชุม ปรัชญาหรือของคณะกรรมการวางแผนงาน ผู้ที่เกี่ยวข้อง ทั้ง ในประเทศและต่างประเทศอย่างละเอียดและรอบคอบ เพื่อให้ดำเนินงานของโครงการนี้เป็น ไปในทางสร้างสรรค์ เป็นการพัฒนาการศึกษาของประเทศให้เหมาะสม เจริญก้าวหน้า โดยนำ แนวความคิดและเทคโนโลยีสมัยใหม่เข้ามาช่วยปรับปรุง ช่วยยกระดับการศึกษาของประชาชน สูงขึ้น ใช้เทคนิคความรู้ในการประกอบอาชีพ พร้อมทั้งปรับคนให้เข้ากับสภาพสิ่งแวดล้อมได้อย่าง เหมาะสม

แบบ สถานีโทรทัศน์การศึกษา

โดย สถาปนิก ประพันธ์ วิชาศิลป์

เนื้อที่อาคารประมาณ ๑๖๐๐ ตารางเมตร

เนื้อที่ของสถานีประมาณ ๘ ไร่

ค่าก่อสร้างอาคารประมาณ ๓,๒๐๐,๐๐๐ บาท

ค่าก่อสร้างเสาอากาศประมาณ ๑๕๐,๐๐๐ บาท

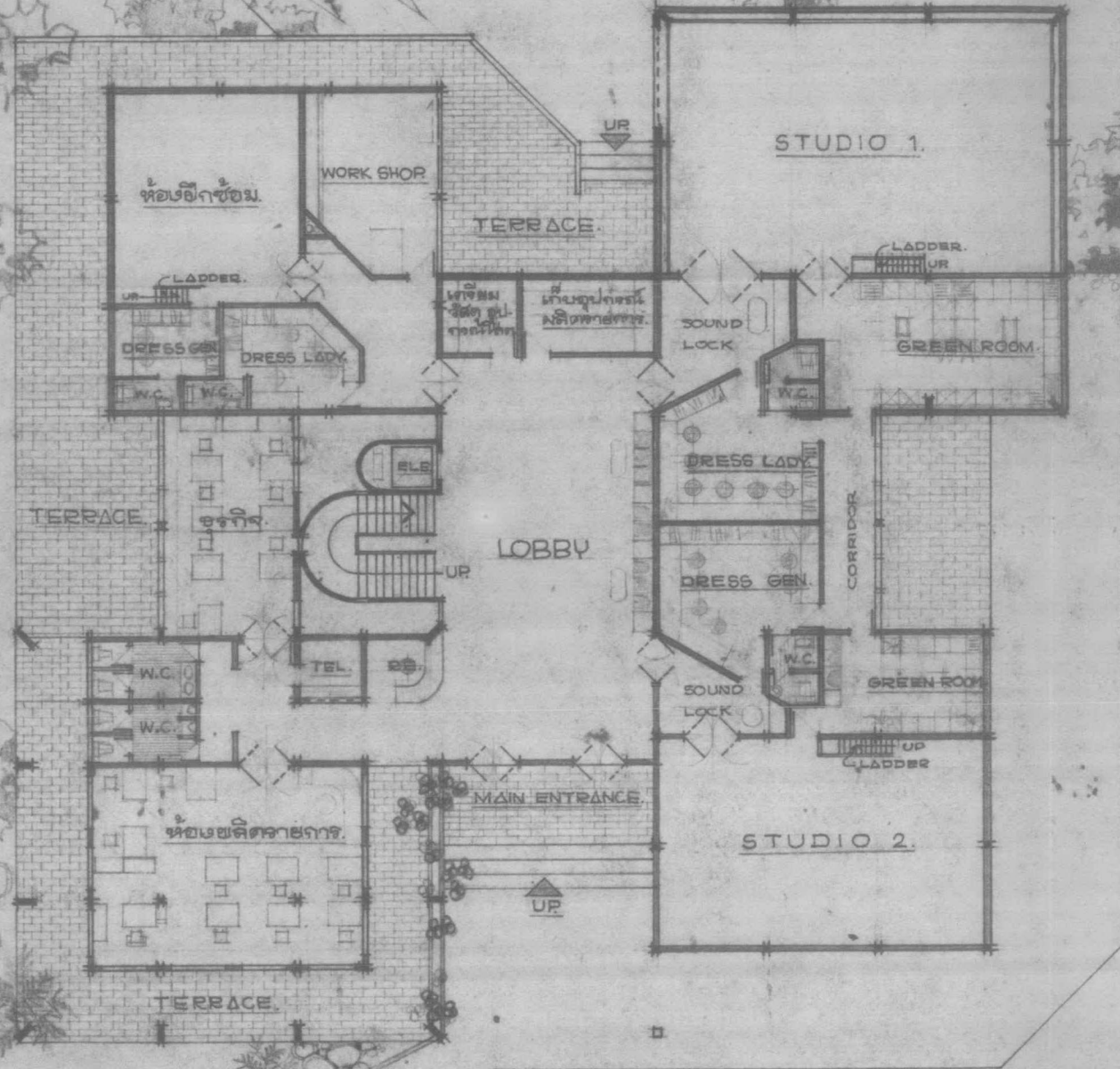
**THEIR :**

PLATE :

001

**EDUCATIONAL TELEVISION  
GROUND FLOOR PLAN**

SCALE 1 : 250



PARKING AREA.

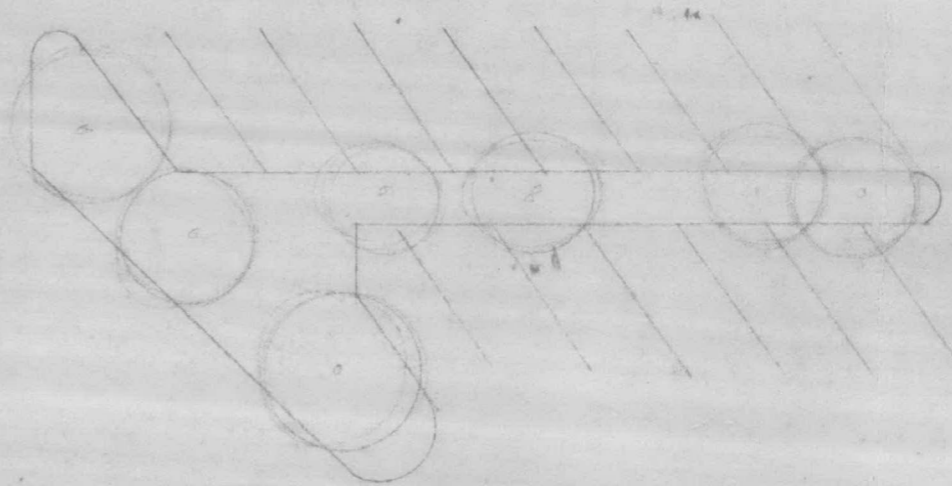
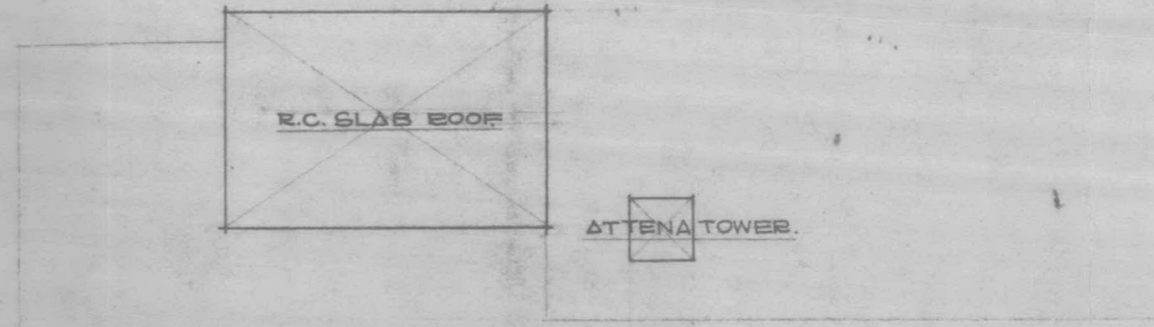
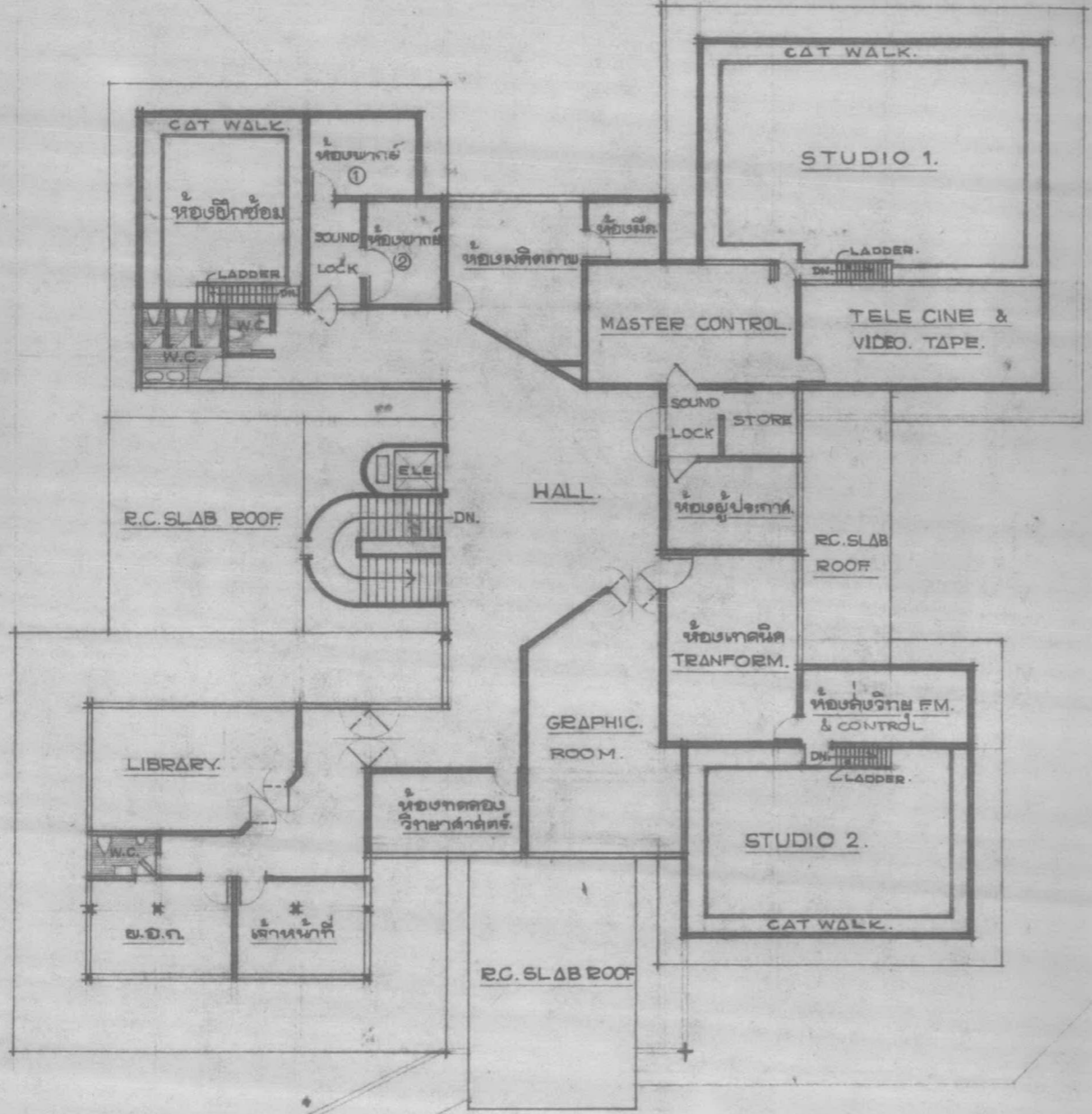
PARKING AREA.

THESE :

PLATE  
002

# EDUCATIONAL TELEVISION FIRST FLOOR PLAN

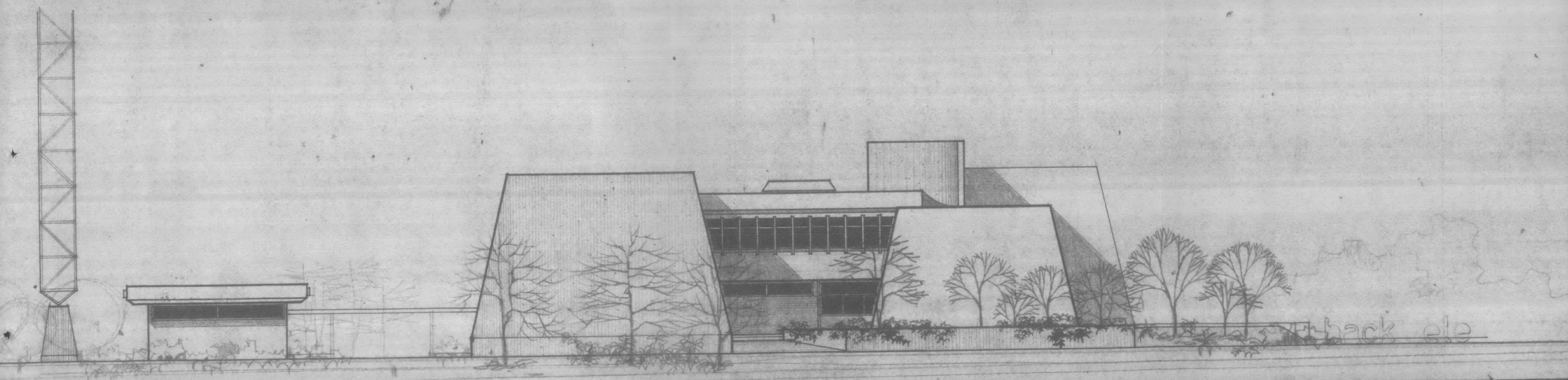
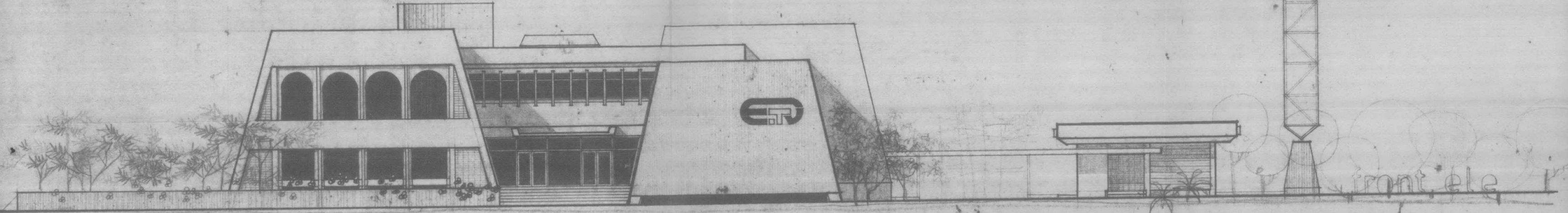
SCALE 1 : 250



THESE :

EDUCATIONAL TELEVISION  
ELEVATION

SCALE 1 : 20000

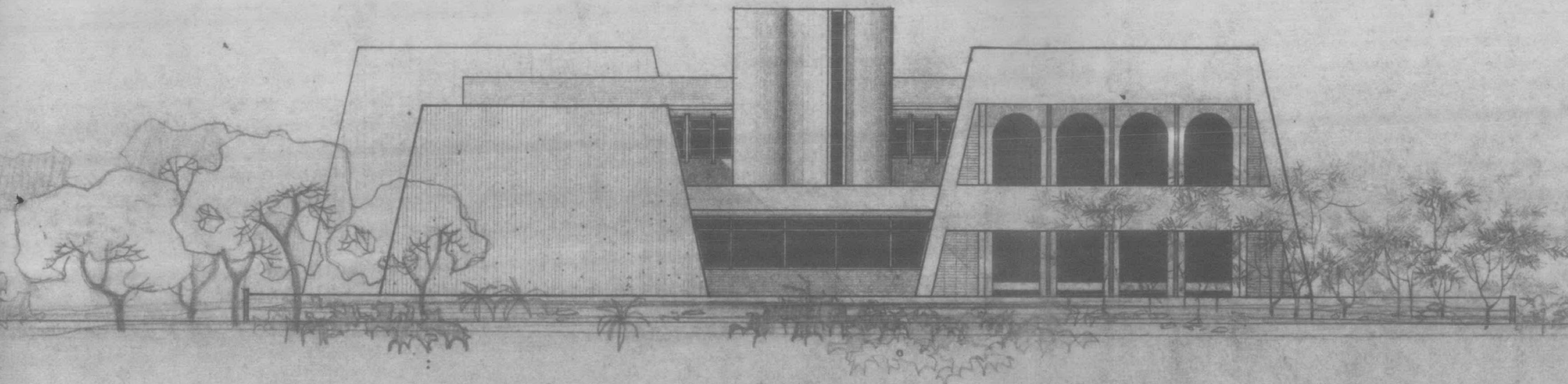


004

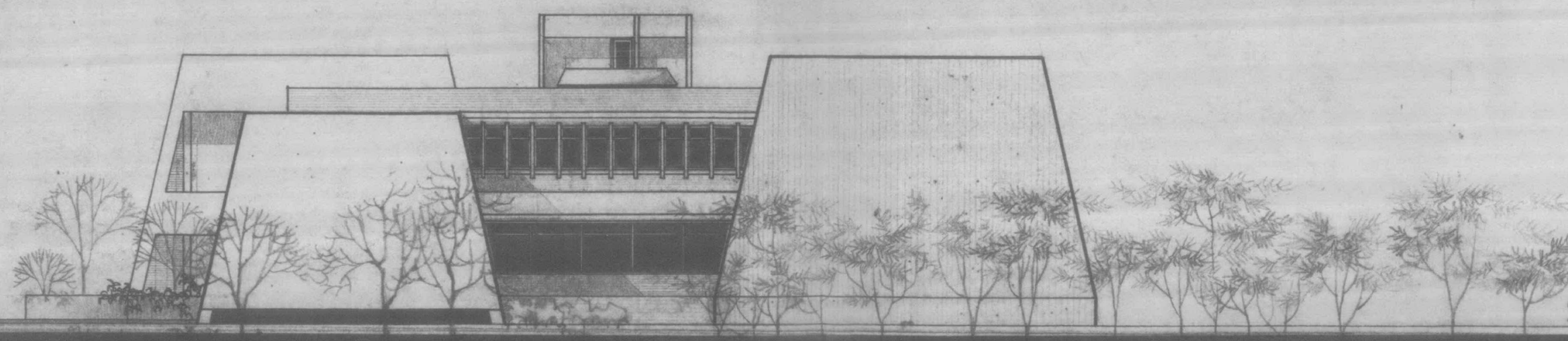
**THEIR :**

**EDUCATIONAL TELEVISION  
ELEVATION**

**: SCALE 1 : 2000**



side ele



side ele

THEIR:

PLATE.

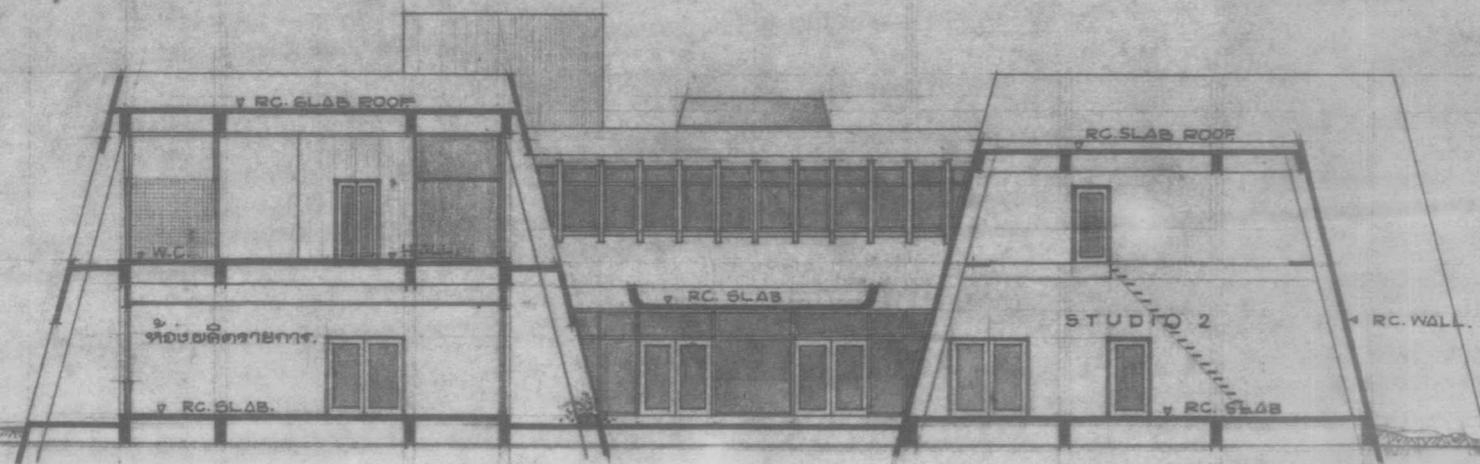
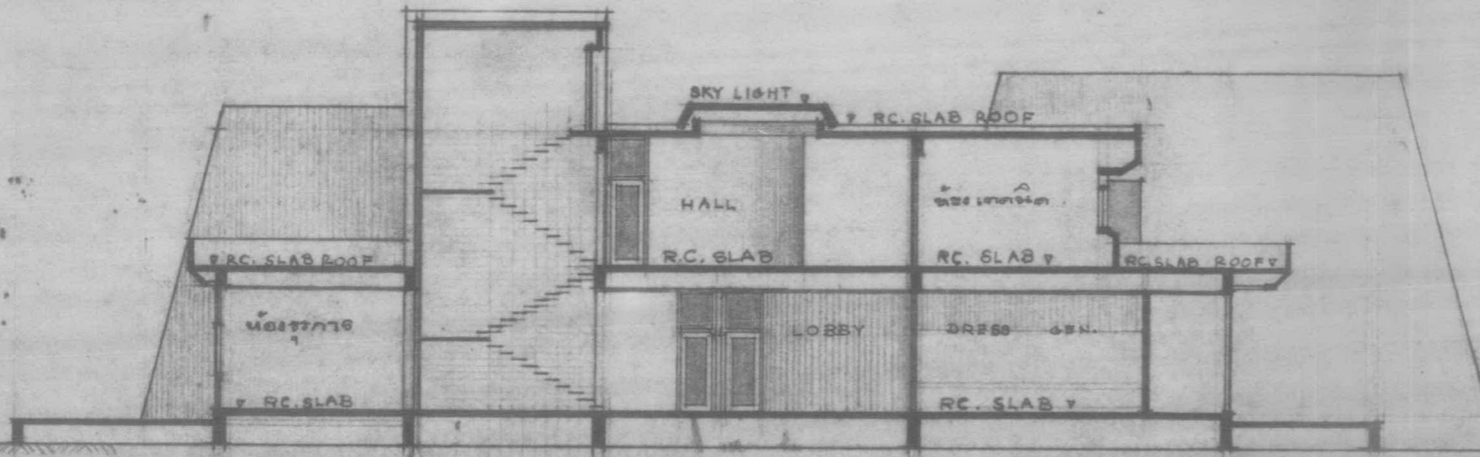
005

EDUCATIONAL TELEVISION  
SECTION : A-A : C-C

:

SCALE

1 : 200





THENN:

PLATE  
006

EDUCATIONAL TELEVISION  
SECTION B-B

: SCALE 1 : 2000

