

การราชทัณฑ์ เรือนจำและทัณฑสถาน



วิวัฒนาการของเรือนจำและทัณฑสถาน

ระบบเรือนจำและทัณฑสถาน ดังที่ปรากฏอยู่ในปัจจุบัน เกิดขึ้นเมื่อประมาณ เกือบ ๒๐๐ ปีมาแล้ว ความเป็นมาของเรือนจำและทัณฑสถานมีประวัติในลักษณะที่แสดงถึงความโง่เขลาเบาปัญญา ความเห็นแก่ตัว และความทารุณโหดร้าย ก่อนที่จะมีเรือนจำและทัณฑสถานนั้น การปฏิบัติต่อผู้กระทำผิดจะเป็นไปในวิถีทางโดยอมชอมอยู่กับผู้มีอำนาจในการปกครองเห็นเป็นการเหมาะสม ซึ่งโดยปรกติแล้วมักจะใช้วิธีการลงโทษผู้กระทำผิดแบบทารุณโหดร้าย เพื่อเป็นการตอบแทนแก่คน และก่อให้เกิดความเจ็บปวดสาสมอย่าง เป็นสัดส่วนกับความผิดที่ผู้ผิดนั้นได้กระทำความผิด เช่น การเขียน การตัดอวัยวะ การประจาน การเนรเทศ การประหารชีวิต การปรับ การริบทรัพย์สิน ตลอดจนวิธีการลงโทษทรมานแบบเบ็ดเสร็จอื่น ๆ เป็นต้น

การแปรเปลี่ยนวิธีการลงโทษแบบกระทำทารุณกรรมแก่ผู้กระทำผิด ไปสู่ระบบการใช้สถานที่คุมขัง เพิ่งจะมีขึ้นในคริสต์ศตวรรษที่ ๑๖ ทางประเทศภาคพื้นยุโรป ต่อมาได้แพร่ขยายและวิวัฒนาการไปสู่ระบบการราชทัณฑ์ในฐานะสถาบันป้องกันสังคม ในสหรัฐอเมริกาและบรรดาประเทศต่าง ๆ เพื่อคริสต์ศตวรรษที่ ๑๙ นี้เอง สถานที่คุมขังที่ใช้กันมาแต่เดิมก็มีความแตกต่างไปจากตารางและเรือนจำในปัจจุบัน กล่าวคือ สถานที่คุมขังผู้กระทำผิดในสมัยนั้นมักจะคุมขังไว้ในอาคารบ้านเรือนที่อยู่อาศัยของผู้มีอำนาจ หรือที่อื่นที่ใดซึ่งเห็นว่าพอจะทำการคุมขังผู้กระทำผิดได้ ส่วนมากมักจะคิดแปลงห้องใต้ดิน ปราสาท หอคอย หรือถ้าเป็นที่สำหรับคุมขังนักโทษซึ่งมีอยู่เพียง ๒ จำพวกเท่านั้น คือ ผู้กระทำผิดเกี่ยวกับกบฏ ผู้เป็นปฏิปักษ์ต่อศาสนา และนักปฏิรูปสังคมพวกหนึ่ง ส่วนอีกพวกหนึ่งได้แก่ผู้กระทำผิดที่ถูกจำขังเพื่อเร่งรัดให้ชำระค่าปรับ หรืออื่น ๆ สถานที่คุมขังส่วนใหญ่มักจะก่อสร้างเพื่อความคุมลงโทษป้องกันการหลบหนี แบบคุมขังรวม ๆ กันไป มีสภาพที่สกปรกน่าสยดสยอง เต็มไปด้วยความชั่วร้าย และเป็นขอเกิดแห่งโรคภัยไข้เจ็บต่าง ๆ

ต่อมาโดยอิทธิพลแนวความเชื่อของคริสต์ศาสนิกายโรมันคาทอลิก ซึ่งแพร่ขยายไปทั่วยุโรป ที่ว่าการกระทำใด ๆ ของมนุษย์ที่ขัดกับหลักการแห่งคริสต์ศาสนานั้น ถือเป็นบาปหรือความชั่วร้ายที่จะต้องแก้ไขด้วยกระบวนการกล่อมเกลาจิตใจ โดยให้ผู้กระทำควมผิดถูกลงโทษควบคุมอยู่ตามลำพัง เพื่อฝึกสมาธิจิต (Meditation) ชั่วระลางจิตใจตนเอง จึงเป็นผลให้เจ้าหน้าที่ฝ่ายบ้านเมืองเกิดความเชื่อใหม่ว่า การจำกัคือสรีระภาพของผู้กระทำผิดที่มีอยู่แต่เดิมนั้นยังไม่เหมาะสม สมควรที่จะใช้วิธีการลงโทษผู้กระทำผิด โดยการแยกจองจำให้อยู่คนเดียวเงียบ ๆ ตามหลักการของคริสต์ศาสนา ทั้งนี้ เพื่อให้ผู้กระทำผิดนั้น ๆ มีโอกาสพิจารณาไตร่ตรองสำนึกถึงผลกรรมที่ได้กระทำลงไป ในลักษณะทำนองเดียวกับนักบวชสำนักบปเพื่อชจครากเงาแห่งความชั่วออกจากจิตใจของตนเอง ให้อ้นกลับคืนสู่โลกผู้บริสุทธิ์ นับตั้งแต่บัดนั้นเป็นต้นมาแนวความคิดเกี่ยวกับการลงโทษของฝ่ายศาสนจักรกับฝ่ายบ้านเมือง จึงได้มีความสัมพันธ์กัน

ประวัติความเป็นมาของคุกหรือตะราง

คุก หรือ ตะราง ตรงกับคำในภาษาอังกฤษว่า "Jail or Goal" นับเป็นสถานลงโทษที่เก่าแก่ที่สุด โดยทั่วไปแล้วมักเป็นที่เข้าใจว่า "คุก" หรือ "ตะราง" เป็นคำที่มีความหมายเช่นเดียวกับคำว่า "เรือนจำ" หรือ "Prison" ในภาษาอังกฤษ พจนานุกรมฉบับราชบัณฑิตยสถานก็ให้ความหมายของ "เรือนจำ" ในลักษณะคล้ายคลึงกับ "คุก" หรือ "ตะราง" เช่นกัน โดยนิยามศัพท์คำว่า "คุก" หมายถึง "ที่คุมขังนักโทษ" และแปลความหมายของ "ตะราง" ว่า "ที่คุมขังนักโทษ เรือนจำ" ซึ่งแท้จริงแล้ว คุกหรือตะราง เกิดขึ้นก่อนเรือนจำเสียอีก ด้วยเหตุนี้ คุกหรือตะรางจึงถือเสมือนหนึ่งต้นกำเนิดของเรือนจำ หรือทัณฑสถานทั้งปวง

คุกหรือตะราง ได้ถือกำเนิดขึ้นในประเทศอังกฤษเป็นแห่งแรก ในสมัยกษัตริย์เฮนรี่ที่ ๒ ซึ่งครองราชย์ระหว่างปี ค.ศ. ๑๑๕๔ - ๑๑๘๕ เพื่อใช้สำหรับคุมขังผู้กระทำผิดรอการพิจารณาคดีของศาล สภาพความเป็นอยู่ทั่วไปของคุกในสมัยนั้นเต็มไปด้วยความสกปรก และมีบรรยากาศที่เลวร้าย ทั้งในด้านสุขภาพ อนามัยและจิตใจ เนื่องจากมีหน้าที่เพียงแต่จำกัคือสรีระภาพของผู้ซึ่งอยู่ในระหว่างการพิจารณาคดีของศาลเป็นการชั่วคราว

กราว และเมื่อศาลได้ตัดสินพิจารณาคดีแล้ว ก็เป็นอันพ้นจากการจำคุก โดยผู้กระทำผิดนั้น ๆ อาจถูกลงโทษประหารชีวิต ถูกลงโทษทัณฑ์แก่เนื้อตัวร่างกาย ถูกเนรเทศ ปรับหรือ ฯลฯ เมื่อบ้านเมืองเจริญขึ้น สังคมจึงไม่นิยมวิธีการลงโทษในแบบทรมาณอีกต่อไป ซึ่งต่อมา ก็ได้พัฒนาไปสู่ระบบเรือนจำ ทักทสสถานดังที่ปรากฏอยู่ในปัจจุบัน

ในปี ค.ศ. ๑๖๕๐ สหรัฐอเมริกาได้นำระบบคุกตะรางของอังกฤษมาใช้ โดยปรับปรุงแก้ไข ให้เหมาะสมกับสภาพการณ์ในสหรัฐอเมริกา และใช้หลักมนุษยธรรมในการปฏิบัติต่อผู้กระทำผิดยิ่งขึ้น โดยเฉพาะอย่างยิ่งแนวปรัชญาการลงทัณฑ์ของกลุ่มคริสต์ศาสนาเจกเกอร์ส แห่งเมืองฟิลาเดลเฟียในมลรัฐเพนซิลวาเนีย สหรัฐอเมริกา ซึ่งมีความเห็นว่า ควรจะใช้คุกหรือตะรางเป็นสถานที่คุมขัง เพื่อการลงโทษและแก้ไขจิตใจผู้กระทำผิดพร้อมกันไป จึงเป็นผลให้ระบบคุกตะรางได้พัฒนาไปสู่เป้าหมายการปฏิบัติที่สำคัญหลายประการ ดังนี้

๑. เพื่อใช้เป็นที่คุมขังผู้กระทำผิด ระหว่างสอบสวนพิจารณาคดีของศาล และเพื่อที่ทัณฑ์ไว้ซึ่งความปลอดภัยของผู้ต้องขังและชุมชน

๒. เพื่อปฏิบัติต่อผู้กระทำผิดอย่างมีมนุษยธรรม โดยคำนึงถึงศักดิ์ศรีคุณค่าแห่งความเป็นมนุษย์

๓. เพื่อให้การฝึกอบรมฟื้นฟูแก้ไขจิตใจผู้กระทำผิดให้กลับประพฤติตนเป็นคนดีหลังจากการพ้นโทษไปแล้ว

๔. เพื่อปฏิบัติหน้าที่อื่น ๆ ตามความจำเป็น อาทิ การควบคุมผู้กระทำผิดตามพระราชบัญญัติที่มีโทษทางอาญาอื่น ๆ ผู้กระทำผิดที่เป็นภัยต่อสังคม ผู้ต้องขังหลบหนีจากที่คุมขัง หรือผู้กระทำผิดเงื่อนไขการคุมประพฤติ หรือการพักการลงโทษไว้เป็นการชั่วคราว เป็นต้น

สถานกักขัง (House of Correction) ต้นกำเนิดของเรือนจำและทัณฑสถาน

การลงโทษผู้กระทำผิดแต่เดิมนั้นเป็นการมุ่งประทุษร้ายต่อผู้กระทำผิด แต่เพียงประการเดียว ส่วนแนวความคิดในการใช้มาตรการลงโทษเพื่อแก้ไข หรือกักขังผู้กระทำผิดได้เกิดขึ้นในประเทศอังกฤษ เมื่อปี ค.ศ. ๑๕๕๒ อันเป็นผลเนื่องมา

จากความรู้สึกในค่านิยมมนุษยธรรมนั่นเอง นอกจากนี้ยังมีความมุ่งหมายที่จะใช้การคุมขัง เพื่อการกักสันดานและก่อให้เกิดรายได้แก่รัฐพร้อมกันไปแล้ว ดังปรากฏจากคำกล่าวของ รูส และกรีชไฮเมอร์ (Rusche and Kirchheimer) ที่ว่า "แรงจูงใจในการจัดตั้ง สถานกักสันดานได้แก่การคาดหวังที่จะเพิ่มพูนรายได้ประการหนึ่ง" สถานกักสันดาน (House of Correction) ในประเทศอังกฤษ ได้จัดตั้งขึ้นเป็นแห่งแรกในกรุงลอนดอน เมื่อปี ค.ศ. ๑๘๕๗ โดยใช้ปราสาทบริดเวลล์ (Bridewell) ^{ริคเคิล} อันเก่าแก่ที่ดัดแปลงเป็น สถานกักสันดานโดยการริเริ่มของเซอร์โทมัส ลีเวอร์ และบิชอป/ (Sir Thomas Lever and Bishop Ridley) เพื่อใช้เป็นที่ควบคุมคนจรจัด พวกเขาเกี่ยวข้องกับเด็กเกมนะเรก เกเร และคนขอทานภายใต้ระบบบังคับให้ทำงานหนักและรักษาระเบียบวินัยอย่างเข้มงวด กวดขัน ต่อมาได้มีการประกาศใช้พระราชบัญญัติคนจรจัด พ.ศ. ๑๘๗๒ แก้ไขเพิ่มเติมในปี ค.ศ. ๑๘๗๖ กำหนดบทลงโทษและควบคุมคนจรจัดไว้ในสถานกักสันดานขึ้นในทุก ๆ จังหวัด (County) ทั่วประเทศรวมทั้งได้ขยายขอบเขตมาตรการปฏิบัติต่อคนจรจัด เพิ่มเติม อีกหลายกรณีเป็นต้นว่า มีการใช้ระบบแรงงานเพื่อการลงโทษและการลงโทษที่ ประการอื่น ๆ แก่ผู้ถูกควบคุมในสถานกักสันดานและพระราชบัญญัติปฏิบัติต่อคนจรจัด ในปี ค.ศ. ๑๙๑๑ ก็ได้บัญญัติให้สถานกักสันดานทำการควบคุมผู้กระทำผิดเล็ก ๆ น้อย ๆ ไว้ใน สถานกักสันดานอีกด้วย

นอกจากสถานกักสันดานในประเทศอังกฤษ จะได้ชื่อเป็นแหล่งกำเนิดของ ระบบเรือนจำและทัณฑสถานโดยตรงแล้ว จอห์น โฮเวิร์ด (John Howard) นักมนุษยสงเคราะห์ก็ได้รับการยกย่องจากนักทัณฑวิทยาว่าเป็นผู้นำแห่งการปฏิรูปเรือนจำ ที่สำคัญยิ่ง ในปี ค.ศ. ๑๗๗๗ โฮเวิร์ดได้รวบรวมข้อมูลต่าง ๆ จากการศึกษาดูงานมา เขียนหนังสือเรื่อง "สถานการณ์ของเรือนจำ"(The State of Prison) ขึ้นเป็น ครั้งแรก และต่อมาในปี ค.ศ. ๑๗๘๐ และ ๑๗๘๔ โฮเวิร์ด ได้ปรับปรุงแก้ไขหนังสือ นี้ให้สมบูรณ์ยิ่งขึ้น สารสำคัญของหนังสือเล่มนี้ มีอยู่หลายประการดังนี้

๑. สถานที่ตั้งของเรือนจำ ควรจะเลือกทำเลที่เหมาะสม มีอากาศ ปลอดโปร่งหรือบริเวณใกล้แม่น้ำลำธาร

๒. เรือนจำและทัณฑสถานที่ก่อสร้างขึ้นใหม่ จะต้องมียังนอนเดี่ยวเล็ก ๆ สำหรับให้นักโทษนอนเวลากลางคืน ไม่ปะปนกัน

๓. เรือนจำและทัณฑสถาน จะต้องจัดที่อาบน้ำ การบริการอาหารและการดูแลสุขภาพเรือนจำแก่นักโทษอย่างเหมาะสม

๔. เรือนจำและทัณฑสถาน จะต้องกำหนดมาตรการฝึกวิชาชีพ และการอบรมทางศาสนาแก่ผู้กระทำผิด เพื่อแก้ไขแปรเปลี่ยนพฤติกรรมให้กลับประพฤติตนเป็นพลเมืองดี

๕. เรือนจำและทัณฑสถาน จะต้องสรรหาเจ้าพนักงานที่มีความรู้ ความซื่อสัตย์และจัดให้เจ้าพนักงานได้รับเงินเดือนอย่างเหมาะสม เพียงพอเป็นส่วนร่วมกับความรับผิดชอบทั้งจะต้องจัดระบบการเรียกเก็บค่าธรรมเนียมจากนักโทษให้หมดไป

ผลงานสำคัญของโฮเวิร์ค ที่มีต่อกิจการราชทัณฑ์ในประเทศอังกฤษอีกประการหนึ่ง โดยการสนับสนุนของเซอร์วิลเลียม แบลก สโตน (Sir William Blackstone) และเซอร์วิลเลียม อีเดน (Sir William Eden) ได้แก่การประกาศใช้พระราชบัญญัติราชทัณฑ์ (The Penitentiary Act) ในปี ค.ศ. ๑๗๙๙ ซึ่งเป็นผลให้ประเทศอังกฤษได้กำหนดหลักการสำคัญในการปฏิบัติต่อผู้กระทำผิดรวม ๔ ประการ คือ การรักษาความสะอาดในเรือนจำ การจัดระบบตรวจตราความปลอดภัยในเรือนจำ การยกเลิกการเรียกเก็บค่าธรรมเนียมจากนักโทษ และการแก้ไขฟื้นฟูจิตใจผู้กระทำผิด

การราชทัณฑ์ในประเทศไทย

กิจการราชทัณฑ์ของประเทศไทย มีลักษณะเป็นวิวัฒนาการที่สอดคล้องกับประวัติศาสตร์การปกครอง และกระบวนการเปลี่ยนแปลงทางสังคม เศรษฐกิจการเมืองของประเทศมาโดยตลอด พอที่จะแยกลำดับพัฒนาการที่สำคัญของกิจการราชทัณฑ์ของประเทศไทยออกเป็น ๓ สมัย คือ การราชทัณฑ์ก่อนรัชสมัยพระบาทสมเด็จพระจุลจอมเกล้าเจ้าอยู่หัว สมัยพระบาทสมเด็จพระจุลจอมเกล้าเจ้าอยู่หัว ถึงการเปลี่ยนแปลงการปกครอง และสมัยเปลี่ยนแปลงการปกครองจนถึงปัจจุบัน

การราชทัณฑ์ก่อนรัชสมัยพระบาทสมเด็จพระจุลจอมเกล้าเจ้าอยู่หัว

การควบคุมรับผิดชอบกิจการเรือนจำในสมัยนั้น ได้แยกสังกัดไปตามส่วนราชการต่าง ๆ ในรูปแบบที่สอดคล้องกับการปกครองระบบจตุสดมภ์ กล่าวคือ ได้แบ่งภาระกิจการควบคุมนักโทษออกเป็นเรือนจำในกรุงเทพฯ กับเรือนจำในหัวเมืองชั้นนอก เฉพาะเรือนจำในกรุงเทพฯ มีชื่อเรียกอยู่ ๒ อย่างคือ "คุก" อย่างหนึ่ง กับ "ตะราง" อีกอย่างหนึ่ง

คุก ใช้เป็นสถานที่คุมขังผู้ต้องขังที่มีกำหนดโทษตั้งแต่ ๖ เดือนขึ้นไป คุกเดิมตั้งอยู่หน้าวัดโพธิ์ หรือวัดพระเชตุพนซึ่งชาวบ้านนิยมเรียกกันว่า "คุกหน้าวัดโพธิ์" อันได้แก่บริเวณที่กิจกรรมการรักษาคินแดนขณะนั้น สันตั้งก็อยู่ในกระทรวงนครบาล มีหลวงพิทักษ์กลาง เป็นหัวหน้าดูแลรับผิดชอบ มีขุนพิทักษ์และขุนพิทักษ์ช่วยเป็นผู้ช่วย ส่วนผู้คุมใช้พวกไพร่หลวงซึ่งเกณฑ์มาจากราษฎร เข้ารับราชการโดยไม่มีเงินเดือนหรือเบี้ยหวัด แต่ได้รับผลประโยชน์จากการใช้แรงงานนักโทษ และจากค่าธรรมเนียมต่าง ๆ ที่ผู้ต้องขังต้องเสียตามอัตราที่กำหนดไว้ เมื่อเข้าต้องโทษและก่อนพ้นโทษ ส่วนเครื่องนุ่งห่มและการกินอยู่ของนักโทษโดยปกติ ญาติพี่น้องต้องตามมาส่งเสียเอง หรือมีเงินนั้นก็เกิดจากการหารายได้โดยการทำงานตามความถนัด เช่น การช่างไม้ และการจักสาน เป็นต้น

สำหรับ "ตะราง" ใช้เป็นที่คุมขังผู้ต้องขังที่มีโทษตั้งแต่ ๖ เดือนลงมา กับผู้กระทำผิดต้องรับพระราชอาญา ที่มีโทษจำคุกน้อยกว่า ๖ เดือน สันตั้งก็อยู่ตามกระทรวงทบวงกรมที่บังคับบัญชากิจการนั้น ๆ เช่น ตะรางกลาโหม ตะรางมหาดไทย ตะรางกรมทนาย ตะรางกระทรวงวัง ตะรางกระทรวงนครบาล เฉพาะตะรางกระทรวงนครบาลนี้มีอยู่ทั้งสิ้น ๑๒ ตะราง โดยแยกไปสังกัดในบังคับบัญชาของกรมพระนครบาล ๘ ตะราง และสังกัดกรมพลตระเวนอีก ๔ ตะราง การที่ตะรางแยกสังกัดหลายแห่ง เนื่องจากการสวัสดิศฤทธิกรรมในสมัยนั้น ได้แยกสังกัดมิได้รวมกันอยู่ในกระทรวงเดียวกัน ดังเช่นปัจจุบัน

ส่วนการเรือนจำในหัวเมืองชั้นนอก การไต่สวนโจรผู้ร้าย และการตุลาการ อยู่ในหน้าที่ความรับผิดชอบของผู้ว่าราชการเมือง มีสถานที่คุมขังผู้ต้องขัง เรียกว่า

"ตารางประจำเมือง" หากเมืองใดมีอาณาเขตกว้างขวางและพลเมืองมาก ก็ให้สร้างที่คุมขังย่อยขึ้นตามอำเภอไว้สำหรับคุมขังผู้ต้องหาในคดีที่มีโทษหลวง รอไว้ส่งตัวมายังผู้ว่าราชการเมืองต่อไป ถ้าเป็นกรณีความผิดลกรรจ์หนักโทษ ผู้ว่าราชการเมืองต้องส่งตัวผู้กระทำความผิดมายังกระทรวงเจ้าสังกัด โดยกำหนดให้หัวเมืองฝ่ายเหนือขึ้นสังกัดกระทรวงมหาดไทย ส่วนหัวเมืองฝ่ายใต้ขึ้นสังกัดกระทรวงกลาโหม นอกจากนั้นการคุมขังนักโทษในสมัยนั้น ก็หาได้มีกฎข้อบังคับไว้โดยเฉพาะไม่ ให้แล้วแต่ผู้ว่าราชการเมืองจะกำหนดใช้เอง ตามแต่จะเห็นควร

การราชทัณฑ์ในรัชสมัยพระบาทสมเด็จพระจุลจอมเกล้าเจ้าอยู่หัวถึงสมัยเปลี่ยนแปลงการปกครอง

การราชทัณฑ์ในรัชสมัยของพระบาทสมเด็จพระจุลจอมเกล้าเจ้าอยู่หัว นับเป็นยุคซึ่งแห่งการปฏิรูป การบริหารกระบวนการยุติธรรม ตามแบบอย่างนานาอารยประเทศอย่างจริงจัง พระบาทสมเด็จพระจุลจอมเกล้าเจ้าอยู่หัว ทรงมีน้ำพระทัยเอาใจใส่ต่อความทุกข์ยากของผู้ต้องโทษเป็นอย่างยิ่ง ทรงพระกรุณาโปรดเกล้าฯ ให้ซื้อที่ดินตำบลตรอกกำสร้างคุกขึ้นใหม่เรียกว่า "กองมหันตโทษ" หรือ "คุกใหม่" คือเรือนจำพิเศษกรุงเทพมหานครในปัจจุบัน ทั้งยังได้โปรดเกล้าฯ ให้สร้างตารางขึ้นใหม่ที่ริมศาลพระราชอาญา เรียกว่า "กองลหุโทษ" อันเป็นสถานที่ตั้งสโมสรเนติบัณฑิตยสภา และกระทรวงยุติธรรมขณะนี้ การก่อสร้างเรือนจำทั้งสองแห่งดังกล่าว ได้เลียนแบบอย่างรูปแบบการก่อสร้างเรือนจำของสหราชอาณาจักร กล่าวคือ พระบาทสมเด็จพระจุลจอมเกล้าเจ้าอยู่หัวได้ทรงพระกรุณาโปรดเกล้าฯ ให้พระยาอภัยพลภักดิ์ (นาค ๗ ป้อมเพชร) ไปศึกษาดูงานกิจการเรือนจำที่สิงคโปร์ และนำแบบอย่างมาก่อสร้างจนแล้วเสร็จ เมื่อ พ.ศ. ๒๔๓๓ แล้วรวมเรียกคุกและตารางทั้งสองแห่งนี้ใหม่ว่า "กรมนักโทษ" สังกัดในกระทรวงนครบาล

ต่อมาในปี พ.ศ. ๒๔๓๔ คณะนิติกรมพระนครบาล ได้รับพระบรมราชโองการให้ตราข้อบังคับไว้สำหรับคุมขังนักโทษในกรมพระนครบาล มีทั้งหมด ๒๐ หมวด และแยกเป็นข้อ ๆ รวม ๘๖๐ ข้อ ซึ่งถือเป็นการปฏิรูปการควบคุมนักโทษที่สำคัญยิ่ง หลายประการ อาทิ กำหนดให้ยกเลิกการเรียกเก็บค่าธรรมเนียมจากนักโทษ กำหนดให้เจ้าพนักงานเรือนจำ

ได้รับเงินเดือน ในฐานะเป็นเจ้าหน้าที่ของรัฐ ทดแทนเงินได้จากส่วนผลประโยชน์ในการ
ใช้แรงงานนักโทษ ตลอดจนกำหนดให้รัฐเป็นผู้ออกค่าเครื่องนุ่งห่ม ค่าใช้จ่ายในการเลี้ยงดู
การรักษาพยาบาลแก่นักโทษโดยตรง เป็นต้น ในปี พ.ศ. ๒๔๔๐ ได้มีพระบรมราชโอง-
การดำรัสเหนือเกล้า ฯ สั่งว่า มีพระราชประสงค์จักให้การไต่สวนคดีมีโทษหลวง และการ
ทำโทษผู้^{ที่}หลวงพระราชอาญาที่มีความผิดตามคำพิพากษานั้น มารวมอยู่ในพื้นที่คุกกลาง และให้
อยู่ในบังคับบัญชาของเสนาบดีกระทรวงยุติธรรม เพื่อว่าการพิจารณาพิพากษาความอาญาแผ่นดิน
จะได้รวดเร็วดียิ่งกว่ากาลก่อน จึงได้ประกาศให้ใช้พระราชบัญญัติว่าด้วยหน้าที่ราชการซึ่งเกี่ยว
ข้องกันอยู่ในระหว่างกระทรวงนครบาล และกระทรวงยุติธรรม เป็นผลให้มีการโอนสังกัด
กองมหันตโทษและกองลหุโทษในกระทรวงนครบาล ไปขึ้นอยู่ในบังคับบัญชารับผิดชอบของ
กระทรวงยุติธรรม ตั้งแต่วันที่ ๒๐ เมษายน ๒๔๔๐ โดยมีกรมหลวงราชบุรีดิเรกฤทธิ์ ทรงเป็น
เสนาบดีกระทรวงยุติธรรมในสมัยนั้น และในปีเดียวกันนั้นเองก็ได้โปรดเกล้า ฯ ให้ยกเลิก
ไพร่หลวงยามใน ซึ่งเคยไปเข้าเวรรักษานักโทษนั้นให้ไปขึ้นอยู่ในสังกัดกระทรวงกลาโหมเสีย
คงมีแต่ทหารอยู่ยามรักษาการตามป้อมริมกำแพงคุกตะรางตามเดิม

การเรือนจำหัวเมืองในรัชสมัยพระบาทสมเด็จพระจุลจอมเกล้าเจ้าอยู่หัว
ก่อนปี พ.ศ. ๒๔๓๕ นั้น การปกครองหัวเมืองมณฑลฝ่ายเหนือขึ้นอยู่กับกระทรวงมหาดไทย
หัวเมืองฝ่ายใต้ขึ้นอยู่ในความรับผิดชอบของกระทรวงกลาโหม โดยมีผู้ว่าราชการเมืองเป็นผู้
บังคับบัญชารับผิดชอบการเรือนจำ ต่อมาเมื่อการปกครองท้องที่เจริญขึ้นในปี พ.ศ. ๒๔๓๕
ซึ่งนับเป็นสมัยที่สมเด็จพระเจ้าบรมวงศ์เธอ กรมพระยาดำรงราชานุภาพทรงดำรงตำแหน่ง
เสนาบดีกระทรวงมหาดไทย ได้ทรงพระกรุณาโปรดเกล้า ฯ ให้รวมการปกครองต่าง ๆ
ทั้งหัวเมืองฝ่ายใต้และฝ่ายเหนือมาสังกัดกระทรวงมหาดไทย แต่แห่งเดียว การเรือนจำ
หัวเมืองทั้งหมดจึงได้รวมมาขึ้นอยู่กับกระทรวงมหาดไทยตั้งแต่นั้นมา เว้นแต่เรือนจำเมือง
ปทุมธานี นนทบุรี นครเขื่อนขันธ์ (พระประแดง) และสมุทรปราการยังคงขึ้นกับกระทรวง
นครบาล จนในปี พ.ศ. ๒๔๔๐ ได้ทรงปรารภว่า การคุมขังนักโทษตามหัวเมืองแต่ก่อนมา
ยังไม่ได้จัดวางแบบแผนให้เรียบร้อย จึงโปรดเกล้า ฯ ให้กระทรวงมหาดไทยตรา
"ข้อบังคับลักษณะคุมขังนักโทษเรือนจำหัวเมือง พ.ศ. ๑๑๖" ใช้ไปพลางก่อน ตั้งผู้ว่าราชการ

เมืองเป็นผู้บังคับการเรือนจำ ในท้องที่ที่เรือนจำนั้น ๆ ตั้งอยู่ และแต่งตั้งตำแหน่งพระห้ามะรงกับผู้คุม รวมทั้งได้บัญญัติถึงวิธีรับตัวนักโทษเข้าคุมขัง การกิน การนุ่งห่ม การรักษาพยาบาล และการใช้แรงงานนักโทษ และอื่น ๆ นับว่าการเรือนจำหัวเมืองได้ลงรูปเป็นระเบียบเรียบร้อยขึ้นกว่าเดิม

ส่วนท้องที่อำเภอที่ตั้งศาล คงมีเรือนจำไว้แห่งหนึ่ง ตั้งนายอำเภอเป็นผู้บังคับการเรือนจำ ในปี พ.ศ. ๒๔๔๒ ได้ทรงพระกรุณาโปรดเกล้าฯ ให้ที่ประชุมข้าหลวงเทศาภิบาลเพื่อตรวจแก้อั้งกับตารางหัวเมือง ร.ศ. ๑๑๖ ให้สมบูรณ์ยิ่งขึ้น เมื่อได้ตรวจแก้ไขเสร็จเรียบร้อยแล้ว กระทรวงมหาดไทยได้นำขึ้นทูลเกล้าฯ ถวาย ทรงมีพระราชดำริเห็นชอบด้วย จึงทรงพระกรุณาโปรดเกล้าฯ ให้ใช้เป็น "ข้อบังคับเรือนจำสำหรับคุมขังนักโทษตามหัวเมือง ร.ศ. ๑๑๖ (พ.ศ. ๒๔๔๐)" สืบมา ข้อบังคับที่ตราขึ้นใหม่นี้มีอยู่ด้วยกันทั้งสิ้น ๕ หมวด และ ๘๓ ข้อ หมวดที่ ๑ ว่าด้วยหน้าที่เจ้าพนักงานบังคับการคุมขังนักโทษ หมวดที่ ๒ ว่าด้วยลักษณะคุมขังนักโทษ หมวดที่ ๓ ว่าด้วยลักษณะปล่อยนักโทษ หมวดที่ ๔ ว่าด้วยลักษณะอาณานิโทษและ หมวดที่ ๕ ว่าด้วยข้อบังคับนักโทษ

ในปี พ.ศ. ๒๔๔๓ กระทรวงมหาดไทยได้ออกกฎเสนาบดีที่ ๒ แผนกปกครอง ลงวันที่ ๓๐ มิถุนายน พ.ศ. ๒๔๔๓ ความว่า เสนาบดีกระทรวงยุติธรรมกับกระทรวงมหาดไทย ตกลงเห็นพ้องกันว่า การคุมขังนักโทษตามหัวเมืองยอมเกี่ยวกับยุติธรรม เพราะเหตุว่า นักโทษที่ต้องกักขังอยู่ในระหว่างไต่สวน และระหว่างพิจารณายอมเกี่ยวกับยุติธรรมคดีที่จะให้ไปตามกฎหมายลักษณะวิธีพิจารณา ส่วนนักโทษที่ได้มีคำพิพากษาโทษแล้ว ก็คือผู้ที่ถูกลงโทษตามคำพิพากษาของศาล สมควรที่ผู้พิพากษาจะมีอำนาจและหน้าที่ตรวจการคุมขังนักโทษด้วย เพราะเหตุนี้เสนาบดีกระทรวงยุติธรรม จึงได้ตรากฎเสนาบดีขึ้นไว้ให้ผู้พิพากษาไปตรวจการคุมขังนักโทษ ในมณฑลหรือหัวเมืองที่อยู่ในอำนาจของศาลนั้นเนื่อง ๆ อย่างต่ำไม่น้อยกว่าเดือนละ ๒ ครั้ง เมื่อผู้พิพากษาไปตรวจเรือนจำ แล้วเห็นว่าการคุมขังนักโทษคลาดเคลื่อนควมกฎหมาย ด้วยข้อบังคับหรือด้วยประการใด ๆ ก็ให้มีอำนาจออกหมายสั่งตามอำนาจที่มีในศาลนั้น ๆ และมีอำนาจที่จะแจ้งต่อผู้ว่าราชการการเมือง ให้จัดการแก้ไขให้เป็นไปตามข้อบังคับทุกประการ โดยเหตุนี้

ผู้พิพากษาศาลมณฑลและหัวเมืองจึงมีอำนาจตรวจการเรือนจำตามกฎหมาย
ยุติธรรม ตั้งแต่ พ.ศ. ๒๔๔๓ เป็นต้นมา

ใน พ.ศ. ๒๔๔๔ พระบาทสมเด็จพระจุลจอมเกล้าเจ้าอยู่หัว ได้มีพระ
บรมราชโองการประกาศว่า "เป็นการสมควรที่จะให้มีพระราชบัญญัติลักษณะเรือนจำไว้
เป็นกฎหมาย สำหรับแผ่นดินเพื่อให้เสนาบดี เจ้าหน้าที่ ได้มีโอกาสจัดการเรือนจำให้เป็น
ระเบียบเรียบร้อยยิ่งขึ้น" จึงได้ทรงพระกรุณาโปรดเกล้าฯ ให้ตรา "พระราชบัญญัติ
ลักษณะเรือนจำรัตนโกสินทร์ศก ๑๒๐" รวมทั้งสิ้น ๑๕ มาตรา โดยได้ประกาศให้ใช้
ตั้งแต่วันที่ ๑๕ มีนาคม ร.ศ. ๑๒๐ (พ.ศ. ๒๔๔๔) สืบต่อมา เป็นเวลายาวนานถึง ๓๕ ปี
จึงถูกยกเลิกไปโดยมาตรา ๓ แห่งพระราชบัญญัติราชทัณฑ์พุทธศักราช ๒๔๗๕ ซึ่งได้บัญญัติ
ไว้ว่า "ตั้งแต่วันที่ใช้พระราชบัญญัตินี้เป็นต้นไป ให้ยกเลิกพระราชบัญญัติลักษณะเรือนจำ
ร.ศ. ๑๒๐ กับทั้งบรรดากฎหมาย กฎ และข้อบังคับอื่น ๆ ในส่วนที่มีบัญญัติไว้แล้ว ใน
พระราชบัญญัตินี้ หรือซึ่งมีข้อความขัดหรือแย้งพระราชบัญญัตินี้"

ใน พ.ศ. ๒๔๔๖ กระทรวงมหาดไทย ได้ประกาศตั้งสมุหเทศาภิบาล
ปลัดเทศาบาล และผู้ว่าราชการเมือง เป็นผู้บัญชาการเรือนจำที่ตั้งอยู่ในมณฑล และเมือง
ที่ได้บังคับบัญชาและให้เป็นผู้บัญชาการเรือนจำ มีอำนาจเต็มตามพระราชบัญญัติลักษณะเรือนจำ
ร.ศ. ๑๒๐ และข้อบังคับเรือนจำสำหรับคุมขังนักโทษตามหัวเมือง ร.ศ. ๑๑๖ ทั้งนี้ เว้นแต่
เรือนจำเมืองปทุมธานี นนทบุรี อยุธยา มีนบุรี นครเขื่อนขันธ์ (พระประแดง) และสมุทร-
ปราการ ที่ยังสังกัดอยู่ในกระทรวงนครบาล ก็ได้มีข้อบังคับขึ้นใช้โดยเฉพาะเมื่อ ร.ศ. ๑๒๐
(พ.ศ. ๒๔๔๖)

ในรัชสมัยพระบาทสมเด็จพระมงกุฎเกล้าเจ้าอยู่หัว กระทรวงกลาโหมได้ขอ
ถอนทหารที่อยู่ยามเฝ้าคุกกรมตำรวจตามกำแพงเรือนจำเสีย จึงทรงมีพระบรมราชโองการ
ตั้งย้าย กองมหันตโทษและกองลหุโทษจากกระทรวงยุติธรรม ไปสังกัดกระทรวงนครบาล
ตั้งแต่วันที่ ๑ ตุลาคม ๒๔๕๔ การอยู่ยามบนป้อมจึงได้เปลี่ยนเป็นตำรวจนครบาลแต่บัดนั้น
มา แດงให้ฝ่ายตุลาการมีอำนาจไปตรวจเรือนจำได้ตามระเบียบที่ใช้อยู่ ส่วนเรือนจำ
หัวเมืองมณฑลอื่น ๆ ยังคงสังกัดกระทรวงมหาดไทยตามเดิม พระบาทสมเด็จพระมงกุฎ
เกล้าเจ้าอยู่หัว ได้ทรงมีพระราชดำริเห็นว่าสมควรที่จะจัดการแก้ไขการคุมขังนักโทษให้ดียิ่งขึ้น

จึงได้ทรงพระกรุณาโปรดเกล้าฯ ให้ตรา "พระราชบัญญัติประกาศจัดตั้งกรมราชทัณฑ์" ขึ้นเป็นครั้งแรกเมื่อวันที่ ๑๓ ตุลาคม พ.ศ. ๒๔๕๕ โดยให้รวมการคุกของมหันตโทษและลหุโทษกับเรือนจำทั้งหลายที่กล่าวไว้ในพระราชบัญญัติลักษณะเรือนจำ ร.ศ. ๑๒๐ (พ.ศ. ๒๔๔๔) นี้ขึ้นเป็นกรมราชทัณฑ์ มีอธิบดีเป็นผู้บังคับบัญชา ขึ้นกับกระทรวงนครบาล และได้ทรงพระกรุณาโปรดเกล้าฯ ให้พระยาชัยวิชิตวิศิษฎ์ธรรมธาดา (ชำ ฌ ป้อมเพชร) เป็นอธิบดีกรมราชทัณฑ์คนแรก โดยได้ดำรงตำแหน่งนี้ตั้งแต่วันที่ ๒๑ ตุลาคม ๒๔๕๕ จนถึงวันที่ ๑ เมษายน พ.ศ. ๒๔๖๘

พระบาทสมเด็จพระมงกุฎเกล้าเจ้าอยู่หัว ทรงมีพระราชดำริที่จะให้หน่วยงานต่าง ๆ ที่เกี่ยวข้องมีการประสานงานกันอย่างใกล้ชิด จึงได้ทรงให้บัญญัติไว้ในมาตรา ๓ แห่งพระราชบัญญัติประกาศจัดตั้งกรมราชทัณฑ์ว่า "ให้ผู้พิพากษาฝ่ายตุลาการ มีอำนาจไปตรวจการคุมขังนักโทษในคุก และเรือนจำทั้งปวงได้" หรือมาตรา ๕ ซึ่งบัญญัติว่า "ถ้าจะมีเหตุชักชวนให้เกิดขึ้นในการบังคับบัญชาการเรือนจำก็ดี ถ้าเจ้าพนักงานเรือนจำจะทำการแก่งแย่งอย่างไรให้เกิดชกขวางต่อเจ้าพนักงานผู้รักษาห้องที่กัก ให้เสนาศึกกระทรวงนครบาล เสนาศึกกระทรวงมหาดไทย สมุหเทศาภิบาล ปรีक्षाทหารบกกัน คิดอ่านแก้ไขเสียให้เรียบร้อย และทำเป็นข้อบังคับไว้ให้เป็นหลักราชการไว้ด้วย" เหล่านี้นับเป็นพัฒนาการที่สอดคล้องสัมพันธ์กับแนวทางประสานงาน ในหน่วยงานระบบอาญายุติธรรม (Integrated Criminal Justice System) ในปัจจุบันอย่างยิ่ง

ภายหลังจากการประกาศจัดตั้งกรมราชทัณฑ์แล้ว ปรากฏว่า การปฏิบัติต่อนักโทษได้พัฒนาไปสู่แนวทางที่มีเหตุผลยิ่งขึ้นอีกหลายประการ ดังนี้ .-

๑. วางระเบียบ กำหนดให้เรือนจำทั่วพระราชอาณาจักร จัดทำรายงานประจำเดือนแสดงกิจการปกครอง และการผลประโยชน์เพื่อความสะดวกในการตรวจตราของเจ้าหน้าที่

๒. ตรากฎข้อบังคับว่าด้วยการใช้แรงงานนักโทษ โดยแก้ไขข้อบังคับลักษณะเรือนจำหัวเมือง ร.ศ. ๑๑๘ และ ร.ศ. ๑๒๘ เฉพาะกิจการที่ใช้แรงงานนักโทษทำงานนอกเรือนจำ ให้เป็นกิจลักษณะและเพื่อความสะดวกของเจ้าหน้าที่ที่จะพิจารณาสั่งจ่าย

นักโทษออกไปทำงานภายนอกเรือนจำ ตามความจำเป็น

๓. ปรากฏข้อบังคับ กำหนดขนาดเครื่องพันธนาการสำหรับของจำนักโทษ
๔. ปรากฏข้อบังคับว่าด้วยระเบียบการใช้จ่ายเงินทุน และการทำบัญชีต่าง ๆ

ในกองเรือนจำ

๕. ปรากฏข้อบังคับวางระเบียบการลงโทษทางวินัยแก่นักโทษ รวมทั้งการพิจารณาลดโทษให้นักโทษที่ได้กระทำความดีความชอบ ให้อยู่ในมาตรฐานเดียวกัน

เมื่อวันที่ ๑ สิงหาคม พ.ศ. ๒๔๖๕ ได้มีประกาศรวมการปกครองห้องที่ และแบ่งมีหน้าที่ราชการระหว่างกระทรวงมหาดไทย กับกระทรวงยุติธรรม พระบาทสมเด็จพระมงกุฎเกล้าเจ้าอยู่หัว จึงทรงมีพระราชดำริเห็นว่า กรมราชทัณฑ์หน้าที่เกี่ยวกับการศาลยุติธรรม สมควรโอนกลับคืนให้กระทรวงยุติธรรมดูแลบังคับบัญชา จึงได้ทรงพระกรุณาโปรดเกล้าฯ ให้โอนกรมราชทัณฑ์จากกระทรวงนครบาลไปขึ้นกระทรวงยุติธรรม แต่การบังคับบัญชาเรือนจำในหัวเมือง ก็คงอยู่ในความดูแลของฝ่ายปกครองเหมือนเดิม

ในรัชสมัยของพระบาทสมเด็จพระปกเกล้าเจ้าอยู่หัว ทรงมีพระราชดำริเห็นว่า ฐานะเศรษฐกิจของประเทศอยู่ในภาวะฝืดเคืองตกต่ำ ทั้งงบประมาณรายได้อีกกับรายจ่ายก็ไม่สมดุลกัน กอปรกับได้ทรงพิจารณาเห็นว่า ราชการในกรมราชทัณฑ์ที่มีอยู่นั้นก็ได้วางระเบียบข้อบังคับไว้เป็นที่เรียบร้อยแล้ว จึงได้ทรงพระกรุณาโปรดเกล้าฯ ให้ยุบเลิกกรมราชทัณฑ์ โดยให้กองมหันตโทษ กองสกุโทษ และการเรือนจำทั่วพระราชอาณาจักร ไปขึ้นตรงต่อกรมบัญชาการ กระทรวงยุติธรรม เมื่อวันที่ ๑ พฤศจิกายน พ.ศ. ๒๔๖๕ และในปีเดียวกันก็ได้ทรงพระกรุณาโปรดเกล้าฯ ให้โอนการเรือนจำจากกระทรวงยุติธรรมไปขึ้นสังกัดกระทรวงมหาดไทย โดยมีฐานะเป็นเพียงแผนกหนึ่ง เรียกว่า "แผนกราชทัณฑ์" สังกัดกรมพลาดัง ซึ่งได้แก่กรมการปกครองในปัจจุบัน ส่วนเจ้าหน้าที่ฝ่ายตุลาการยังคงมีอำนาจไปตรวจการเรือนจำทั้งปวงเช่นเดิม

กระทรวงมหาดไทยได้สร้างเรือนจำมหันตโทษ ขนาดใหญ่ที่มีความมั่นคงแข็งแรงสูงสุดขึ้นที่จังหวัดนนทบุรี เรียกว่า "เรือนจำกลางบางขวาง" ซึ่งโดยแท้จริงแล้วโครงการนี้เป็นพระราชดำริของพระบาทสมเด็จพระจุลจอมเกล้าเจ้าอยู่หัว ครั้นสืบเนื่อง

ต่อมา จนในรัชสมัยของพระบาทสมเด็จพระมงกุฎเกล้าเจ้าอยู่หัว แต่ได้ดำเนินการก่อสร้างเป็นผลสำเร็จในสมัยพระบาทสมเด็จพระปกเกล้าเจ้าอยู่หัว เมื่อปี พ.ศ. ๒๔๗๒ กล่าวคือ จำเริญนั้นพระบาทสมเด็จพระจุลจอมเกล้าเจ้าอยู่หัว ได้ทรงดำริที่จะย้ายเรือนจำกองมหันตโทษ ออกไปให้ห่างจากกรุงเทพมหานคร ดังนั้นในปี พ.ศ. ๒๔๕๕ จึงได้โปรดเกล้าฯ ให้เสนาบดีกระทรวงยุติธรรมและกระทรวงนครบาลร่วมเป็นเจ้าหน้าที่จัดซื้อที่ดิน ริมฝั่งแม่น้ำเจ้าพระยาตามถนนนอก ในจังหวัดนนทบุรี เป็นเนื้อที่ ๒๐,๓๗๘ ตารางวา แต่ยังไม่ทันได้ก่อสร้างก็เปลี่ยนเสนาบดี และพอลี้กับพระบาทสมเด็จพระจุลจอมเกล้าเจ้าอยู่หัว ได้เสด็จสวรรคต ล่วงมาถึงรัชสมัยพระบาทสมเด็จพระมงกุฎเกล้าเจ้าอยู่หัว หลังจากได้ทรงประกาศจัดตั้งกรมราชทัณฑ์ขึ้นเป็นครั้งแรก สังกัดอยู่ในกระทรวงนครบาล ในปี พ.ศ. ๒๔๕๘ แล้ว ได้ทรงริ่ขึ้นนโยบายที่จะย้ายเรือนจำกองมหันตโทษ ไปตั้งที่จังหวัดนนทบุรีขึ้นอีก เพื่อรวบรวมผู้ต้องขังคดีอุกฉกรรจ์ที่พระราชอาณาจักรมาคุมขังไว้ ณ เรือนจำแห่งนั้น แต่ปรากฏว่าที่ดินที่มีอยู่แต่เดิมนั้นมีจำนวนน้อย จึงได้โปรดเกล้าฯ ให้ซื้อที่ดินเพิ่มเติมอีก การก่อสร้างอาคารเรือนจำกลางบางขวาง ในรัชสมัยพระบาทสมเด็จพระปกเกล้าเจ้าอยู่หัว ได้เริ่มดำเนินการในปลายปี พ.ศ. ๒๔๗๐ โดยมีเจ้าพระยามุขมนตรี สมุหนครบาลเป็นประธานกรรมการ และมีนายชาล เบเกอแลง นายช่างใหญ่กรมนครบาล เป็นผู้ออกแบบตรวจตราการก่อสร้าง และพระยาอาชญาจักร ผู้ตรวจการเรือนจำเป็นผู้อำนวยความสะดวกก่อสร้าง ซึ่งต่อมาได้รับการแต่งตั้งให้ดำรงตำแหน่งผู้บัญชาการเรือนจำกลางบางขวางคนแรก

การราชทัณฑ์สมัยเปลี่ยนแปลงการปกครองจนถึงปัจจุบัน

หลังจากประเทศไทยได้เปลี่ยนแปลงการปกครองมาสู่ระบอบประชาธิปไตยในปี พ.ศ. ๒๔๗๕ เป็นต้นมา รัฐบาลได้ตระหนักถึงความสำคัญของกิจการราชทัณฑ์ยิ่งขึ้น จึงได้ตราพระราชกฤษฎีกาจัดวางระเบียบราชการสำนักงานและกรมในกระทรวงมหาดไทย พ.ศ. ๒๔๗๖ ยกฐานะแผนกราชทัณฑ์ ในกรมพลำกั้ง เป็น "กรมราชทัณฑ์" โดยแบ่งส่วนราชการบริหารออกเป็นการบริหารราชการส่วนกลาง กับการบริหารราชการส่วนภูมิภาค นับตั้งแต่นั้นเป็นต้นมาได้มีการเปลี่ยนแปลงแก้ไขการแบ่งส่วนราชการ

กรมราชทัณฑ์อยู่หลายครั้ง เพื่อให้เหมาะสมกับนโยบายอาญาของรัฐบาล และหลักทัณฑ์-ปฏิบัติที่สอดคล้องกับภาวะการเปลี่ยนแปลงของสังคมไทย โดยเฉพาะอย่างยิ่ง การประกาศใช้พระราชบัญญัติราชทัณฑ์ พ.ศ. ๒๔๗๙ ตลอดจนกฎหมาย กฎ ระเบียบ และข้อบังคับที่เกี่ยวข้อง รวมทั้งการอนุโลมปฏิบัติตามข้อกำหนดมาตรฐานขั้นต่ำสำหรับปฏิบัติของผู้ต้องขังกับข้อเสนอแนะในส่วนที่เกี่ยวข้องของสหประชาชาติ เพื่อให้เหมาะสมแก่สถานการณ์และกำลังเงินงบประมาณ นับได้ว่า การปฏิบัติของผู้กระทำผิดในประเทศไทย มีลักษณะวิวัฒนาการไปสู่แนวทางการปฏิบัติที่สอดคล้องกับหลักการปฏิบัติของผู้ต้องขังราชทัณฑ์ในประเทศที่เจริญแล้ว แต่ก็แบ่งไว้ซึ่งหลักผสมผสานระหว่างการลงโทษ และการแก้ไขผู้กระทำผิด ซึ่งยังเป็นมาตรการจำเป็นสำหรับประเทศไทย

การลงโทษผู้กระทำผิดในประเทศไทย

การลงโทษผู้กระทำผิดในสมัยก่อนนับได้ว่า เป็นการลงโทษแบบทรมาน ต่ออวัยวะและร่างกายของผู้กระทำผิดเป็นสำคัญ ทั้งนี้ ก็เพื่อเป็นการคว่ำโทษหรือแก้แค้น ให้ผู้กระทำผิดเกิดความหวาดกลัว เช็กหลาย อีกทั้งเป็นการบ่มขวัญบุคคลอื่นให้หันเหจากโทษทัณฑ์ มิให้เอาเบี่ยงขย้างอีกต่อไป ตลอดเวลาที่ผ่านมาการลงโทษผู้กระทำผิดได้วิวัฒนาการไปสู่แนวทางการปฏิบัติของผู้กระทำผิด ~~ตาม~~หลักเหตุผลและมีมนุษยธรรมยิ่งขึ้น แต่ในทางปฏิบัติที่เป็นจริงแล้ว ปรัชญาแห่งการลงโทษไม่ว่าจะละเอียดถี่ถ้วนประสงก์เบื้องต้น ที่ประสงก์ให้การลงโทษนั้นเป็นการข่มขู่ ยับยั้ง และแก้ไขฟื้นฟูสภาวะทางร่างกาย จิตใจ สถานภาพทางสังคมของผู้กระทำผิด ให้กลับประพฤติตนเป็นพลเรือนดีเท่าที่จะทำได้ ความสำเร็จในการใช้มาตรการลงโทษต่าง ๆ มีค้อยู่ที่กระบวนการลงโทษแต่เพียงประการเดียว หากขึ้นอยู่กับปัจจัยและคุณค่าอื่น ๆ ทางสังคมอีกด้วย ทั้งนี้เพราะวัตถุประสงค์และความถูกต้องของมาตรการลงโทษจำคุก หรือมาตรการอื่นใดซึ่งริครอบสิทธิเสรีภาพในลักษณะเดียวกัน มีเป้าหมายสุดท้ายออกก็เพื่อเป็นการป้องกันสังคมใหม่ปลอดภัยจากอาชญากรรมนั่นเอง

รูปแบบของการลงโทษ*

แบบหรือวิธีการลงโทษผู้กระทำผิดนั้น ย่อมเป็นไปตามนโยบายอาญา (Criminal Policy) ของรัฐบาล เหตุการณ์สภาพแวดล้อมและข้อจำกัดของแต่ละยุคสมัย ซึ่งเปลี่ยนแปลงไปตามลักษณะการปกครองและสังคมเป็นสำคัญ เช่น ในสมัยโบราณถือหลักปฏิบัติตอบแทนแก่แก่ผู้กระทำผิด แต่ในปัจจุบันได้เน้นย้ำในด้านการแก้ไขพฤติกรรม (Correction) ยิ่งกว่าการลงโทษแต่เพียงอย่างเดียว ทั้งยังได้มีการเสนอแนะมิให้กระทำการทารุณกรรมหรือทรมานแก่ผู้กระทำผิดไม่ว่าในรูปหรือกรณีใด ๆ ทั้งสิ้น

การจำแนกรูปแบบของการลงโทษที่มีมาแต่เดิมจนถึงขั้นวิวัฒนาการมาสู่รูปแบบการลงโทษสมัยใหม่ สรุปได้เป็น ๔ ประเภทใหญ่ ๆ ดังนี้

๑. การลงโทษแบบประจานหรือลดฐานะทางสังคม (Social Degradation) เป็นการลงโทษเพื่อให้ผู้กระทำผิดเกิดความละอาย ถูกดูหมิ่นเหยียดหยาม หรือถูกจำกัดสิทธิบางประการ เช่น สิทธิในการประกอบอาชีพ สิทธิในการออกเสียงเลือกตั้ง
๒. การลงโทษโดยการทรมานทางกายต่อผู้กระทำผิด (Physical Torture) เช่น การเขียน การใช้เครื่อง пыนาการ การตัดอวัยวะ
๓. การลงโทษคัดออกจากหมู่คณะ (Removal from the Group) เช่น การเนรเทศ จำคุก และประหารชีวิต
๔. การลงโทษที่เป็นผลเสียหายทางการเงินของผู้กระทำผิด (Financial Loss) เช่น โทษปรับ ทรัพย์สิน และ การชดเชยค่าเสียหายจากอาชญากรรม

การลงตราประทับหรือประจาน

เป็นวิธีการลงโทษเพื่อให้ผู้กระทำผิดเกิดความอับอาย เจ็บปวด ลกศักดิ์ศรี

คุณค่าความเป็นมนุษย์ หรือเป็นการประหัตประหมัดทางสังคมแก่ผู้กระทำผิด และเพื่อมิให้
ผู้อื่นเอาเยี่ยงอย่าง การลงโทษในลักษณะนี้มีอยู่หลายประการ คือ

๑. การสึก มักจะทำตามร่างกายในส่วนที่มองเห็นได้ง่าย เช่น บริเวณ
หน้าผาก แก้มของผู้กระทำผิด การสึกกระทำด้วยเหล็กแหลมหรือของมีคมสักหรือกรีด
ผิวหนัง ให้เป็นรอยและลงหมึกสีตามบริเวณรอยสัคนั้น สีของหมึกจะฝังติดอยู่กับผิวหนัง
ตามบริเวณที่สักไม่มีทางที่จะลบเลือนได้ อีกประการหนึ่ง คือการประหัตตราโคยใช้เหล็ก
เผาไฟแล้วนำกับส่วนต่าง ๆ ของร่างกาย ลักษณะการลงโทษดังกล่าวปรากฏในกฎหมาย
โจร ๕ เล่ม จ.ศ. ๑๑๕๕

๒. การใช้เชลวโซวปะหน้า คำว่า "เชลว" หมายถึงเครื่องหมายซึ่งทำ
ด้วยทองคำขัดกันเป็นมุม ๆ ตั้งแต่ห้ามุมขึ้นไป ไข่มุกเป็นเครื่องหมายในทำนองประกาศ
โทษณา และประจานผู้กระทำผิด และมักใช้กับผู้กระทำผิดฐานกบฏผู้สาว ดังที่ปรากฏ
หลักฐานในกฎหมายลิลิต และกรมศักดิ์สำเร็จ จ.ศ. ๑๑๖๓

๓. การตระเวนบกดะเวนเรือ เป็นการลงโทษในลักษณะลดฐานะทาง
สังคม และประจานผู้กระทำผิด โดยการนำเอาตัวผู้กระทำผิดตระเวนไปในที่สาธารณะ
ทั้งทางบกและทางเรือ พร้อมกับใส่เครื่องพันธนาการ ประกาศป่าวร้องและบังคับให้
ผู้กระทำผิดร้องประกาศความผิดที่ตนได้กระทำไปแล้ว ฐานโทษดังกล่าวบัญญัติไว้ใน
พระราชบัญญัติ จ.ศ. ๑๑๕๖ ข้อ ๑๗

๔. การใส่ชื่อกา เป็นเครื่องจองจำแก่ผู้กระทำผิดซึ่งนิยมใช้ลงอาญาใน
สมัยเก่า เครื่องจองจำประเภท "ชื่อ"กา" นี้มีชื่อเรียกกันทั่วไปว่า "จำทำประการ"
ประกอบด้วยครวนใส่เท้า เท้าคึดชื่อ โซล้ามคอ กาไม้ใส่คอกับโซล้าม และมือทั้งสอง
มัดคึดปลอยกา ปัจจุบันนี้เลิกใช้แล้วแต่ได้วิวัฒนาการมาเป็นโซ่เครื่องพันธนาการอย่าง
ฉันทน เว้น ครวน กุญแจถึง โซล้าม^๒

^๒กฎกระทรวงมหาดไทย, (ฉบับที่ ๑), ออกตามความในมาตรา ๕๕
แห่งพระราชบัญญัติราชทัณฑ์, พุทธศักราช ๒๔๗๕, ข้อ ๒๕ - ๓๐.

การลงโทษโดยการทรมานทางกาย

การเขียน เป็นการลงโทษผู้กระทำผิดอย่างหนึ่งที่มีมาตั้งแต่สมัยโบราณ มีปรากฏในกฎหมายลักษณะโจร พ.ศ. ๑๕๐๓ มาตรา ๑๑๘ การลงโทษเขียนในประเทศไทย ได้เปลี่ยนแปลงให้มีหลักเกณฑ์และสมเหตุสมผลตามลักษณะความจำเป็นตลอดจน โดยถือเป็นมาตรการเพื่อรักษาวินัยของผู้ต้องขัง และความสงบเรียบร้อยในการปกครองเรือนจำ และทัณฑสถาน มีบทลงโทษกำหนดไว้ชัดแจ้งในมาตรา ๓๕(๘) แห่งพระราชบัญญัติราชทัณฑ์ พุทธศักราช ๒๔๗๕ กฎกระทรวงมหาดไทย (ฉบับที่ ๑) ออกตามความในมาตรา ๕๘ แห่งพระราชบัญญัติราชทัณฑ์ พุทธศักราช ๒๔๗๕ ข้อ ๑๑๕-๑๑๗ และระเบียบกรมราชทัณฑ์ ฉบับที่ ๓/๒๔๘๐ ลงวันที่ ๕ กรกฎาคม ๒๔๘๐ "เรื่องการลงโทษเขียน" กำหนดให้เขียนเฉพาะแก่ผู้ต้องขังชาย ส่วนผู้ต้องขังหญิงห้ามเขียนเด็ดขาด กำหนดเขียนคราวหนึ่งไม่เกิน ๒๐ ที แต่ห้ามเขียนในคราวต่อไป เว้นแต่จะลวงพันสามสิบวันจากการเขียนคราวที่แล้ว การเขียนใช้ทิวายขนาดวัดเส้นผ่าศูนย์กลางประมาณ ๑ เซนติเมตร โดยให้ผู้กระทำผิดนอนคว่ำแล้วเขียนที่ขาทั้งสองบนไม่ซ้ำแนวกัน ภายใต้การควบคุมของผู้บัญชาการเรือนจำหรือผู้แทน และการตรวจรักษาแผลของแพทย์ หากเห็นสมควรจะสั่งให้ใส่ยาและรักษาพยาบาล หรือสั่งพักการเขียนก็ได้ ถ้าพิจารณาเห็นว่าผู้รับโทษไม่สามารถทนทานต่อการเขียนนั้นได้

ในทางปฏิบัติที่เป็นจริง ในปัจจุบันกรมราชทัณฑ์ได้สั่งการให้เรือนจำ และทัณฑสถาน เลิกการลงโทษเขียนผู้ต้องขังอย่างสิ้นเชิงมาหลายปีแล้ว ทั้งนี้ ปรากฏตามหนังสือกรมราชทัณฑ์ กวนมาก ที่ ๔๕/๒๔๕๑ ลงวันที่ ๒๖ กรกฎาคม ๒๔๕๑ "เรื่องการจงจำ การเขียนและการลงโทษผู้ต้องขัง" ซึ่งข้อมแนวนโยบายการปฏิบัติที่งดเว้นการเขียนผู้ต้องขัง โดยให้เจ้าหน้าที่พิจารณารูปแบบการลงโทษอย่างอื่นที่เหมาะสม ภายใต้ขอบเขตอำนาจแห่งพระราชบัญญัติราชทัณฑ์แทนการเขียนผู้ต้องขัง

สำหรับการลงโทษที่มีลักษณะเดียวกันกับการเขียนก็คือ การตี โปย ซึ่งที่ปรากฏในกฎหมายตราสามดวง โดยกฎมณเฑียรบาลมาตรา ๖๒ และตามข้อบังคับเรือนจำสำหรับคุมขังนักโทษหัวเมือง ร.ศ. ๑๑๘ ข้อ ๘๐ เป็นต้น การทรมานอื่น ๆ ซึ่งนับเป็นวิธี

การลงโทษเพื่อก่อให้เกิดความเจ็บปวดทั้งทางร่างกายและจิตใจ ผสมผสานกับความ
มุ่งหมายของผู้กระทำผิดและผู้อื่นมิให้เขาเยี่ยงอย่าง นำมาปฏิบัติต่อผู้ต้องโทษ ทั้งใน
ระหว่างการพิจารณาไต่สวน หรือระหว่างต้องโทษแล้ว ได้แก่ ไม้บีบขมับ การตอกหรือ
ถอนเล็บ ตะกร้อทรมาน เบ็ดเหล็กทรมาน ถรวนซาตาง ตรวจขานกกระยาง โขพงก
และหีบทรมาน เป็นต้น การกระทำดังกล่าวปรากฏในระยะเวลาก่อนสมัยพระบาทสมเด็จพระ
จุลจอมเกล้าเจ้าอยู่หัว ต่อมาใน ร.ศ. ๑๑๕ (พ.ศ. ๒๔๓๘) ได้โปรดเกล้าให้พระ
ราชบัญญัติวิธีพิจารณาความอาญา มีโทษหลวง ร.ศ. ๑๑๕ อันเป็นหลักปฏิบัติไต่สวนคดี
ที่ชอบด้วยท่านองคมนตรีธรรม แผนวิธีการตามแบบจารีตนครบาล

การตัดอวัยวะของผู้กระทำผิด นับเป็นการลงโทษเพื่อปราบหรือขู่อาชญากร
รวมทั้งเป็นการลงโทษเพื่อให้ผู้กระทำผิดได้รู้สึกสำนึกในผลกรรมที่ได้กระทำลงไปด้วย
เป็นต้นว่าเมื่อผู้กระทำผิดได้กระทำการอันเป็นเหตุให้ผู้อื่นเสียหาย ก็ยอมถูกลงโทษ
โดยการตัดแขนขาออกเช่นกัน การลงโทษลักษณะดังกล่าวปรากฏในกฎหมายลักษณะโจร
พ.ศ. ๑๕๐๓ มาตรา ๑๐๑ และกฎหมายเพิ่มเติม เป็นต้น อวัยวะที่มักถูกตัดออกเนื่อง
จากการถูกลงโทษทัณฑ์ต่างๆ มักได้แก่ ลิ้น ไบหู จมูก แขน ขา หรือนิ้วมือ เป็นต้น

การลงโทษโดยการตัดออกจากหมู่คณะหรือสังฆม

การเนรเทศหรือส่งตัวไปต่างถิ่น การลงโทษในลักษณะนี้มีได้นิยมปฏิบัติ
กันมากนักในประเทศไทย ไม่เหมือนในบางประเทศในภาคพื้นยุโรป จะมีปฏิบัติกันอยู่บ้าง
ก็เฉพาะแก่การเนรเทศบุคคลต่างดาวซึ่งไม่ทิ้งปรารภณา ประพฤติผิดชนบทรวมเนียบ
ประเพณีอย่างร้ายแรง หรือเป็นภัยต่อความมั่นคงของประเทศชาติ ดังนั้นการเนรเทศ
หรือส่งตัวไปต่างถิ่นในปัจจุบันนอกจากจะถือปฏิบัติตามพระราชบัญญัติการเนรเทศแล้ว
ยังอาจรวมถึงการเนรเทศบุคคลบางประเภทให้ไปอยู่ ณ ต่างประเทศ ด้วยเหตุผลทาง
การเมือง หรือเพื่อความสงบสุขของบ้านเมืองรวมอีกด้วย

การจำคุก การลงโทษจำคุกแต่เดิมนั้นไม่ได้กำหนดเวลาและลักษณะการ
จองจำไว้เป็นที่แน่นอน เมื่อเจ้าหน้าที่บ้านเมืองได้พิจารณาว่าผู้ใดได้กระทำผิดแล้ว มัก
จะส่งตัวผู้กระทำผิดนั้น ๆ ไปจองจำไว้ในคุก โอกาสที่ผู้ต้องโทษจะพ้นโทษยอมขึ้นอยู่กับ

พระเมตตากาภูณาเป็นสำคัญ หรือจนกว่าทะเลาะการจะนำความกราบบังคมทูลเพื่อขอพระราชทานอภัยโทษเป็นต้น อย่างไรก็ตามการลงโทษจำคุกผู้กระทำผิดในประเทศไทยมีลักษณะวิวัฒนาการไปสู่แนวทางที่คั่งมั่นอยู่บนหลักกฎหมายและมนุษยธรรมยิ่งขึ้น โดยลำดับมา ดังจะเห็นได้ว่าในกฎหมายลักษณะอาญา ร.ศ. ๑๒๗ ได้กำหนดโทษสำหรับผู้กระทำผิดไว้เพียง ๖ สถานคือ ประหารชีวิต จำคุก ปรับ ให้อยู่ภายในเขตที่กำหนด ริบทรัพย์สินและเรียกประกันทัณฑ์บน ทั้งได้กำหนดระยะเวลาของการจองจำไว้เป็นที่แน่นอนตามคำพิพากษาของศาล เฉพาะอย่างยิ่งตามประมวลกฎหมายอาญา พ.ศ. ๒๔๕๕ (มาตรา ๑๔) กำหนดโทษสำหรับผู้กระทำผิดไว้เพียง ๕ สถาน คือ ประหารชีวิต จำคุก กักขัง ปรับ และริบทรัพย์สิน เฉพาะการลงโทษจำคุกในปัจจุบันหมายถึงการนำตัวผู้กระทำผิดซึ่งศาลพิพากษาลงโทษจำคุก ไปควบคุมตัวในเรือนจำและทัณฑสถาน และให้รวมถึงการรับตัวบุคคลที่ไต่ระบุไว้ในหมายอาญา หรือเอกสารอันเป็นคำสั่งของเจ้าพนักงานผู้มีอำนาจให้เจ้าพนักงานเรือนจำ หรือทัณฑสถานรับตัวไว้คุมขังตามนัยที่ได้บัญญัติไว้ในมาตรา ๔ แห่งพระราชบัญญัติราชทัณฑ์ พ.ศ. ๒๔๗๕ ด้วย

การกักขัง เป็นโทษซึ่งได้บัญญัติขึ้นใหม่ ตามมาตรา ๑๔(๓) แห่งประมวลกฎหมายอาญา พ.ศ. ๒๔๕๕ เป็นโทษสถานเบากว่าโทษจำคุกและกำหนดขึ้นไว้เพื่อใช้ลงโทษผู้กระทำผิดอันเป็นลหุโทษ หลักการสำคัญ วัตถุประสงค์ สถานทีและสภาพทั่วไปของการลงโทษกักขังมีปรากฏชัดเจนตามมาตรา ๒๓-๒๖ แห่งประมวลกฎหมายอาญา พ.ศ. ๒๔๕๕ สำหรับหลักการปฏิบัติเกี่ยวกับการกักขังที่อยู่ในความควบคุมของกรมราชทัณฑ์ในปัจจุบันนี้ เป็นการถือปฏิบัติตามพระราชบัญญัติวิธีปฏิบัติเกี่ยวกับการกักขังตามประมวลกฎหมายอาญา พ.ศ. ๒๔๐๖

การประหารชีวิต การลงโทษประหารชีวิตนับเป็นการลงโทษเพื่อตอบแทนแก่คนผู้กระทำผิดอย่างสาสมกับโทษานุโทษที่ได้ก่อขึ้น กับทั้งมุ่งหวังจะให้บุคคลทั่วไปที่เกรงต่อโทษทัณฑ์ที่จะได้รับจากการกระทำผิดด้วย การประหารชีวิตนับเป็นโทษเก่าแก่ประการหนึ่ง ดังปรากฏในกฎหมายพระไอยการกระบดศึก พ.ศ. ๑๙๗๔ แห่งกรุงศรีอยุธยา การดำเนินการประหารชีวิตในสมัยนั้นนับเป็นวิธีการที่ทารุณ โหดร้ายสยดสยอง เช่น การทุบด้วยฆ้อน การแลเนื้อเถื่อนหนัง การตอกหรือเสียบด้วยเหล็กแหลม การเผาทั้งเป็น

เป็นต้น แต่ในทางเป็นจริงมักนิยมใช้วิธีการประหารชีวิตด้วยคาบคักศรีษะผู้กระทำผิด เป็นส่วนใหญ่ ต่อมาในสมัยพระบาทสมเด็จพระจุลจอมเกล้าเจ้าอยู่หัว ได้กำหนดการลงโทษ ประหารชีวิตด้วยควายไว้ในมาตรา ๑๓ แห่งกฎหมายลักษณะอาญา ร.ศ. ๑๒๗ (พ.ศ. ๒๔๕๑) ซึ่งมีบัญญัติไว้ว่า "ผู้ใดต้องคำพิพากษาให้ลงอาญาประหารชีวิต ท่านให้นำเอามันไปคักศรีษะ เสีย" คาบที่ใช้ในการประหารชีวิตมีอยู่ ๓ ชนิด คือ คาบปลายแหลม คาบหัวคัก และ คาบหัวปลาไหล

การประหารชีวิตด้วยคาบ ได้ถูกยกเลิกไปโดยพระราชบัญญัติเพิ่มเติมกฎหมาย ลักษณะอาญา พ.ศ. ๒๔๗๗ ฉบับที่ ๖ มาตรา ๓ ให้ยกเลิกมาตรา ๑๓ แห่งกฎหมายลักษณะ อาญา ร.ศ. ๑๒๗ (พ.ศ. ๒๔๕๑) โดยให้ใช้ข้อความต่อไปนี้แทน "ผู้ใดต้องคำพิพากษาให้ ลงอาญาประหารชีวิต ท่านให้เอาไปยิงเสียให้ตาย" หรือโดยมาตรา ๑๔ แห่งประมวล กฎหมายอาญา พ.ศ. ๒๔๘๕ ก็ได้คงไว้ซึ่งโทษประหารชีวิต และกำหนดวิธีการประหารชีวิต อย่างชัดเจนไว้ในมาตรา ๑๔ ซึ่งมีบัญญัติว่า "ผู้ใดต้องโทษประหารชีวิตให้เอาไปยิงเสีย ให้ตาย" ปัจจุบันการประหารชีวิตผู้ต้องโทษ กระทรวงมหาดไทยได้มอบหมายให้กรมราชทัณฑ์ เป็นผู้รับผิดชอบ และกรมราชทัณฑ์ได้จัดสถานที่ส่วนหนึ่งภายในบริเวณเรือนจำบางขวาง ทางมุมกำแพงด้านทิศเหนือเป็นแดนประหารชีวิต ทั้งนี้ เว้นแต่การประหารชีวิตในลักษณะพิเศษ หรือโดยเหตุผลทางรัฐศาสตร์ ก็อาจนำตัวผู้ต้องโทษไปทำการประหาร ณ สถานที่เกิดเหตุ ก็ได้

การปรับและวิบริษัสน

การปรับ เป็นการลงโทษที่มีผลกระทบกระเพื่อนด้านการเงินและเศรษฐกิจ ของผู้กระทำผิด นับเป็นการลงโทษที่เก่าแก่ใช้ลงโทษแก่ผู้กระทำผิดเพียงเล็กน้อย พบใน จารีตกฎหมายลักษณะโจรในสมัยพระบรมราชาที่ ๑ แห่งกรุงสุโขทัย เป็นที่น่าสังเกตว่า การลงโทษปรับที่มีมาแต่เดิมนั้น นอกจากจะมีวัตถุประสงค์ให้ผู้กระทำผิดชดเชยค่าเสียหาย แก่ผู้เสียหายโดยตรงแล้ว ยังมีการปรับเข้าเป็นหนี้หลวงหรือเป็นรายได้ของแผ่นดินอีกด้วย (กฎหมายลักษณะโจร) ในบางกรณีที่มีการปรับใหม่แก่บิดามารดา บุตรภรรยาและญาติของผู้ กระทำผิด นอกจากนี้ยังมีการปรับใหม่ชาวบ้านที่อยู่ในระยะห้าเส้น ซึ่งมีโคมาช่วยเหลือ

เมื่อมีโจรปล้น (กฎหมายโจรทำเส้น) โทษปรับมีปรากฏในกฎหมายอื่นอีก เช่นกฎหมาย
ตราสามดวง ภายหลังการประกาศใช้กฎหมายลักษณะอาญา ร.ศ. ๑๒๗ (พ.ศ. ๒๔๕๑)
ก็ได้นำบทโทษปรับแก่ผู้กระทำผิดทางอาญาในสาระสำคัญหลายประการ อาทิ การกำหนด
วันชำระค่าปรับ การจำคุกแทนค่าปรับ กฎหมายว่าด้วยการลงโทษปรับได้รับการปรับปรุง
เรื่อยมา ที่ยังคงบังคับใช้อยู่ในปัจจุบันนี้ได้แก่บทที่กำหนดไว้ในมาตรา ๑๔(๘) ในประมวล
กฎหมายอาญา พ.ศ. ๒๔๘๘

การริบทรัพย์สิน การลงโทษริบทรัพย์สินที่มีอยู่แต่เดิมมีลักษณะเป็นการลงโทษ
ที่ก่อให้เกิดความเสียหายทางเศรษฐกิจแก่ผู้กระทำผิดอย่างยิ่ง โดยกฎหมายกำหนดให้มี
การริบราชบาท ซึ่งได้แก่การริบทรัพย์สินของผู้กองพระราชอาญาที่มีอยู่แต่เดิมเป็นของ
แผ่นดิน ในกฎหมายเก่ายังปรากฏว่าผู้กระทำผิดที่ถูกลงโทษริบราชบาทแล้ว ยังอาจถูกลง
โทษสถานอื่นควบคู่ไปด้วย เช่น ถูกลงโทษริบราชบาทและเอาตัวลงทนายข้างด้วย ปรากฏ
ตามมูลคดีวิวัฒ จ.ศ. ๑๐๕๒ ปัจจุบันโทษริบทรัพย์สินปรากฏโดยมาตรา ๑๔(๕) แห่งประมวล
กฎหมายอาญา พ.ศ. ๒๔๘๘

วิธีการเพื่อความปลอดภัย

เป็นการใช้มาตรการเพื่อความปลอดภัย (Preventive Measures)
ตามหลักการป้องกันสังคม ซึ่งมุ่งหมายให้สังคมปลอดภัยจากการกระทำผิดอันอาจจะเกิดขึ้น
ได้จากผู้ที่ได้เคยกระทำความผิดมาแล้ว มาตรการเพื่อความปลอดภัยมีวัตถุประสงค์ต่าง
ไปจากการลงโทษ กล่าวคือ การลงโทษที่กำหนดไว้โดยกฎหมายนั้น มุ่งกระทำตอบแทนหรือ
ส่งผลร้ายแก่ผู้กระทำผิด ส่วนวิธีการเพื่อความปลอดภัยมีไว้เพื่อป้องกันสังคมให้ปลอดภัยจาก
ผู้กระทำความผิดในภายหน้า โดยอาศัยการปฏิบัติรวม ๕ ประการ คือ การกักกัน การห้าม
เข้าเขตกำหนด การเรียกประกันทัณฑ์บน การคุมตัวไว้ในสถานพยาบาล และการห้ามประกอบ
อาชีพบางอย่าง รายละเอียดของกระบวนการปฏิบัติดังกล่าวบัญญัติไว้ในประมวลกฎหมายอาญา
พ.ศ. ๒๔๘๘ มาตรา ๓๘ - ๕๐

กรมราชทัณฑ์ในปัจจุบัน

อำนาจหน้าที่

กรมราชทัณฑ์มีอำนาจหน้าที่ในการปฏิบัติต่อผู้กระทำผิด ซึ่งต้องคำพิพากษาของศาล หรือคำสั่งของผู้มีอำนาจ ด้วยมาตรการที่มีลักษณะเป็นการคัดเสีรภาพ หรือเพื่อประโยชน์ในการอบรมและฝึกวิชาชีพ โดยคำนึงการตั้งแก่ประหารชีวิต จำคุก กักขัง กักกันและคุมขัง ตามประมวลกฎหมายอาญา พ.ศ. ๒๔๘๕ ประมวลกฎหมายวิธีพิจารณาความอาญา พ.ศ. ๒๔๗๗ พระราชบัญญัติราชทัณฑ์ พ.ศ. ๒๔๗๕ พระราชบัญญัติวิธีปฏิบัติเกี่ยวกับการกักขังตามประมวลกฎหมายอาญา พ.ศ. ๒๕๐๕ และพระราชบัญญัติวิธีปฏิบัติเกี่ยวกับการกักกันตามประมวลกฎหมายอาญา พ.ศ. ๒๕๑๐

การแบ่งส่วนราชการ

ตามพระราชกฤษฎีกาแบ่งส่วนราชการกรมราชทัณฑ์ พ.ศ. ๒๕๑๖^๓ แก้ไขเพิ่มเติมโดยพระราชบัญญัติยกเลิกคำสั่งของคณะปฏิรูปการปกครองแผ่นดิน ฉบับที่ ๒๒ ลงวันที่ ๑๓ ตุลาคม พ.ศ. ๒๕๑๕, พ.ศ. ๒๕๒๒^๔ ได้แบ่งส่วนราชการออกดังนี้

ก. ราชการบริหารส่วนกลาง

- ๑. สำนักงานเลขานุการกรม
- ๒. กองการเจ้าหน้าที่
- ๓. กองคลัง
- ๔. กองพัฒนาพฤตินิสัย

^๓ราชกิจจานุเบกษา ฉบับพิเศษ, หน้า ๘ เล่มที่ ๕๐ ตอนที่ ๑๐๗, ลงวันที่ ๒๓ สิงหาคม ๒๕๑๖.

^๔ราชกิจจานุเบกษา ฉบับพิเศษ, หน้า ๑ เล่มที่ ๕๖ ตอนที่ ๑๓๕, ลงวันที่ ๘ สิงหาคม ๒๕๒๒.

๕. กองทัมหัตถิยา
๖. เรือรบจำกลาง
๗. เรือรบจำพิเศษ
๘. ทัดทสดาน
๙. ศูนย์อบรมพิเศษ
๑๐. สถานกักขัง
๑๑. สถานกักกัน

ข. ราชการบริหารส่วนภูมิภาค

๑. เรือรบจำจังหวัด
๒. เรือรบจำอำเภอ

หน้าที่ความรับผิดชอบของส่วนราชการ^๕

สำนักงานเลขาธิการกรม มีหน้าที่และความรับผิดชอบเกี่ยวกับงานธุรการทั่วไป ที่เป็นงานส่วนกลางของกรม ฯ งานคานการก่อสร้าง ซ่อมแซมอาคารสถานที่ งานคานการตรวจสอบบัญชี ตลอดจนงานอื่น ๆ ที่ไม่อยู่ในอำนาจหน้าที่ของกองใดกองหนึ่งโดยเฉพาะ

กองการเจ้าหน้าที่ มีหน้าที่และความรับผิดชอบเกี่ยวกับการบริหารงานบุคคล ตามระเบียบข้าราชการพลเรือน พระราชบัญญัติวินัยข้าราชการกรมราชทัณฑ์ และตามกฎหมายอื่นที่เกี่ยวข้อง

กองพัฒนาพฤตินิสัย มีหน้าที่และความรับผิดชอบเกี่ยวกับการแก้ไข ปรุงแต่ง นิสัยและจิตใจผู้ต้องขัง ผู้ต้องกักขัง ผู้ต้องกักกัน ตลอดจนผู้รับการอบรม โดยจัดให้ได้รับการศึกษาอบรมทั่วไป คานพุทธศึกษา จริยศึกษา พลศึกษา และอาชีวศึกษา ให้การฝึกวิชาชีพต่าง ๆ ควบคุมเบิกจ่ายเงินทุนผลประโยชน์ที่ได้จากการฝึกวิชาชีพผู้ต้องขัง

^๕ กองตำแหน่งและอัตราเงินเดือนที่ ๒, สำนักงาน ก.พ. พ.ศ. ๒๕๒๒ .

ควบคุมดูแลการจัดสวัสดิการ การอนามัย การสุขาภิบาล ตลอดจนการบำนาญข้าราชการผู้ต้องชัง
ในเรือนจำและทัณฑสถานต่าง ๆ

กองทัพบก มีหน้าที่และความรับผิดชอบเกี่ยวกับการศึกษาวิจัย การค้นคว้า
ทางวิชาการ การวางแผน และการควบคุมการปฏิบัติงานของเรือนจำ และทัณฑสถานต่าง ๆ
ให้เป็นไปโดยถูกต้องตามนโยบาย กฎหมาย ระเบียบแบบแผน ตลอดจนหลักการราชทัณฑ์
ของสหประชาชาติเท่าที่เหมาะสมกับสภาพการณ์ในประเทศไทย

เรือนจำกลาง มีหน้าที่และความรับผิดชอบเกี่ยวกับการควบคุม การให้การ
ศึกษาอบรมและฝึกวิชาชีพ แก่นักโทษเด็ดขาดที่มีกำหนดโทษตั้งแต่ ๑ ปีขึ้นไป และโทษ
ประหารชีวิต

เรือนจำพิเศษ มีหน้าที่และความรับผิดชอบเกี่ยวกับการควบคุม กักขังผู้ต้องชัง
ที่อยู่ในระหว่างการพิจารณาคดี ภายในเขตอำนาจศาลที่ตั้งอยู่

ทัณฑสถาน มีหน้าที่และความรับผิดชอบเกี่ยวกับการควบคุม กักขังนักโทษเด็ด
ขาดที่แยกประเภทแล้ว เพื่อประโยชน์ในการควบคุม อบรม ฝึกวิชาชีพหรือบำนาญรักษา เช่น
ทัณฑสถานหญิง ทัณฑสถานวัยหนุ่ม ทัณฑสถานบำนาญพิเศษ เป็นต้น

ศูนย์อบรมพิเศษ มีหน้าที่และความรับผิดชอบเกี่ยวกับการควบคุม อบรมและ
ฝึกวิชาชีพบุคคลบางประเภท ตามคำสั่งของทางราชการ

สถานกักขัง มีหน้าที่และความรับผิดชอบเกี่ยวกับการควบคุมผู้ต้องชังคำพิพากษา
ให้รับโทษกักขัง หรือผู้ถูกกักขังแทนค่าปรับ ตามพระราชบัญญัติเกี่ยวกับการกักขังตามประ-
มวลกฎหมายอาญา พ.ศ. ๒๕๐๖

สถานกักกัน มีหน้าที่และความรับผิดชอบเกี่ยวกับการปฏิบัติต่อผู้ถูกกักกัน
ตามพระราชบัญญัติวิธีปฏิบัติเกี่ยวกับการกักกัน ตามประมวลกฎหมายอาญา พ.ศ. ๒๕๑๐

เรือนจำจังหวัดและเรือนจำอำเภอ มีหน้าที่และความรับผิดชอบเกี่ยวกับ
การควบคุมกักขัง อบรมและฝึกวิชาชีพนักโทษเด็ดขาดที่มีกำหนดโทษจำคุกไม่เกิน ๑ ปี
และผู้ต้องชังที่อยู่ระหว่างการพิจารณาคดีภายในเขตอำนาจศาลที่ตั้งอยู่

อัตรากำลังเจ้าหน้าที่^๖

ปัจจุบันกรมราชทัณฑ์ มีอัตรากำลังเจ้าหน้าที่ซึ่งเป็นข้าราชการพลเรือน
จำนวน ๘,๑๘๘ ตำแหน่ง โดยแยกออกเป็นระดับได้ ดังนี้ .-

ระดับ ๑๑ (อธิบดี)	จำนวน ๑	ตำแหน่ง
ระดับ ๑๐ (รองอธิบดี)	จำนวน ๒	ตำแหน่ง
ระดับ ๘	จำนวน ๖	ตำแหน่ง
ระดับ ๗	จำนวน ๘๘	ตำแหน่ง
ระดับ ๖	จำนวน ๘๘	ตำแหน่ง
ระดับ ๕	จำนวน ๑๗๖	ตำแหน่ง
ระดับ ๔	จำนวน ๒๗๒	ตำแหน่ง
ระดับ ๔-๖	จำนวน ๒๑	ตำแหน่ง
ระดับ ๓-๕	จำนวน ๑๑๔	ตำแหน่ง
ระดับ ๒-๔	จำนวน ๑๘๕	ตำแหน่ง
ระดับ ๑-๓	จำนวน ๘,๒๗๕	ตำแหน่ง

นอกจากนี้ยังมีอัตราลูกจ้างประจำอีกจำนวน ๒๐๗ ตำแหน่ง

^๖ กองตรวจสอบและทะเบียนประวัติ, สำนักงาน ก.พ. (ทะเบียน
ประวัติข้าราชการฯ สังกัดกรมราชทัณฑ์ พ.ศ. ๒๕๒๒).

การแบ่งส่วนราชการ

กรมราชทัณฑ์

ส่วนกลาง

ส่วนภูมิภาค

สำนักงานเลขานุการกรม

- ฝ่ายสารบรรณ
- ฝ่ายอาคารสถานที่
- ฝ่ายตรวจสอบภายใน

กองคลัง

- ฝ่ายการเงิน
- ฝ่ายงบประมาณ
- ฝ่ายพัสดุ

กองการเจ้าหน้าที่

- ฝ่ายวินัย
- ฝ่ายการสอบและอัตรากำลัง
- ศูนย์ฝึกอบรมข้าราชการกรมราชทัณฑ์

กองพัฒนาพฤกษินสัย

- ฝ่ายการศึกษาอบรมผู้ต้องขัง
- ฝ่ายฝึกวิชาชีพผู้ต้องขัง
- ฝ่ายพัฒนาสุขภาพอนามัย
- ฝ่ายสวัสดิการผู้ต้องขัง
- ฝ่ายเงินทุนฝึกวิชาชีพ

กองทัณฑวิทยา

- ฝ่ายวิจัยและวางแผน
- ฝ่ายทัณฑปฏิบัติ
- ฝ่ายกฎหมาย

เรือนจำจังหวัด/อำเภอ (๕๒/๑๘ แห่ง)

- ฝ่ายบริหารทั่วไป
- ฝ่ายควบคุมและรักษาการณ์
- ฝ่ายอบรมและฝึกวิชาชีพ
- สถานพยาบาล
- เรือนจำชั่วคราว

เรือนจำกลาง (๒ แห่ง)

- ฝ่ายบริหารทั่วไป
- ฝ่ายควบคุมและรักษาการณ์
- ฝ่ายอบรมและฝึกวิชาชีพ
- เรือนจำพิเศษ
- สถานพยาบาล
- เรือนจำชั่วคราว

เรือนจำพิเศษ (๒ แห่ง)

- ฝ่ายบริหารทั่วไป
- ฝ่ายควบคุมและรักษาการณ์
- ฝ่ายอบรมและฝึกวิชาชีพ
- สถานพยาบาล

ทัณฑสถาน ฯ (๑๑ แห่ง)

- ฝ่ายบริหารทั่วไป
- ฝ่ายปกครองและรักษาการณ์
- ฝ่ายอบรมและฝึกวิชาชีพ
- สถานพยาบาล

ศูนย์อบรมพิเศษ (๑ แห่ง)

- งานปกครองและธุรการ
- งานอบรมและฝึกวิชาชีพ

สถานกักขัง (๑ แห่ง)

- ฝ่ายบริหารทั่วไป
- ฝ่ายปกครอง
- ฝ่ายอบรมและฝึกวิชาชีพ
- สถานพยาบาล

สถานกักกัน (๑ แห่ง)

- ฝ่ายบริหารทั่วไป
- ฝ่ายปกครอง
- ฝ่ายอบรมและฝึกวิชาชีพ
- สถานพยาบาล

ที่มา : กองตำแหน่งและอัตราเงินเดือนที่ ๒
สำนักงาน ก.พ. (๒๕๒๐)

อัตรากำลังเจ้าหน้าที่

กรมราชทัณฑ์ ๕๑๕๔
อธิบดี (นักบริหาร ๑๐) - ๑

ผู้ตรวจการราชทัณฑ์
จ.บริหารงานราชทัณฑ์ - ๔

รองอธิบดี (นักบริหาร ๕) - ๒

ส่วนกลาง ๕๔๒๑

ส่วนภูมิภาค ๓๓๑๔

สำนักงานเลขานุการกรม
จ.บริหารทั่วไป ๗

- ระดับ ๖ = ๒
- ระดับ ๕ = ๕
- ระดับ ๓-๕ = ๑๔
- ระดับ ๔ = ๑
- ระดับ ๒-๔ = ๑๕
- ระดับ ๑-๓ = ๓๖
- รวม = ๗๔**

กองคลัง
จ.บริหารงานการเงิน ๗

- ระดับ ๖ = ๓
- ระดับ ๕ = ๒
- ระดับ ๓-๕ = ๔
- ระดับ ๔ = ๑
- ระดับ ๑-๓ = ๕๐
- รวม = ๕๑**

กองการเจ้าหน้าที่
บุคลากร ๔

- ระดับ ๗ = ๑
- ระดับ ๖ = ๒
- ระดับ ๕ = ๓
- ระดับ ๓-๕ = ๕
- ระดับ ๔ = ๓
- ระดับ ๒-๔ = ๕
- ระดับ ๑-๓ = ๓๕
- รวม = ๕๔**

กองพัฒนาพฤตินิสัย
จ.บริหารงานอบรมฯ ๔

- ระดับ ๗ = ๒
- ระดับ ๖ = ๓
- ระดับ ๕ = ๖
- ระดับ ๓-๕ = ๒
- ระดับ ๔ = ๑
- ระดับ ๒-๔ = ๒๖
- ระดับ ๑-๓ = ๕๕
- รวม = ๑๐๐**

กองทัณฑ์วิทยา
นักทัณฑ์วิทยา ๔

- ระดับ ๗ = ๓
- ระดับ ๖ = ๔
- ระดับ ๕ = ๕
- ระดับ ๓-๕ = ๑๗
- ระดับ ๔ = ๗
- ระดับ ๒-๔ = ๑๕
- ระดับ ๑-๓ = ๗๑
- รวม = ๑๒๓**

เรือนจำจังหวัด
(๕๒ แห่ง)

- ระดับ ๗ = ๔
- ระดับ ๖ = ๔๓
- ระดับ ๕ = ๗๔
- ระดับ ๓-๕ = ๑๐
- ระดับ ๔ = ๑๕๐
- ระดับ ๒-๔ = ๕
- ระดับ ๑-๓ = ๒๔๗๓
- รวม = ๒๗๓๓**

เรือนจำกลาง
(๒๑ แห่ง)

- ระดับ ๘ = ๒
- ระดับ ๗ = ๒๕
- ระดับ ๖ = ๑๔
- ระดับ ๕ = ๔๔
- ระดับ ๓-๕ = ๒๗
- ระดับ ๔ = ๖๐
- ระดับ ๒-๔ = ๓๒
- ระดับ ๑-๓ = ๓๔๖๖
- รวม = ๓๖๖๖**

เรือนจำพิเศษ
(๒ แห่ง)

- ระดับ ๘ = ๑
- ระดับ ๗ = ๒
- ระดับ ๖ = ๔
- ระดับ ๕ = ๒
- ระดับ ๓-๕ = ๓
- ระดับ ๔ = ๕
- ระดับ ๒-๔ = ๑๗
- ระดับ ๑-๓ = ๔๔๒
- รวม = ๕๖๖**

ทัณฑ์สถาน ๗
(๑๑ แห่ง)

- ระดับ ๗ = ๓
- ระดับ ๖ = ๑๐
- ระดับ ๕ = ๑๕
- ระดับ ๓-๕ = ๒๔
- ระดับ ๔ = ๒๖
- ระดับ ๒-๔ = ๒๐
- ระดับ ๑-๓ = ๑๐๖๕
- รวม = ๑๑๖๗**

ศูนย์อบรมพิเศษ
(๑ แห่ง)

- ระดับ ๕ = ๑
- ระดับ ๒-๔ = ๒
- ระดับ ๑-๓ = ๓๑
- รวม = ๓๔**

สถานกักขัง
(๑ แห่ง)

- ระดับ ๖ = ๑
- ระดับ ๔ = ๒
- ระดับ ๒-๔ = ๑
- ระดับ ๑-๓ = ๓๕
- รวม = ๓๘**

สถานกักกัน
(๑ แห่ง)

- ระดับ ๔ = ๑
- ระดับ ๒-๔ = ๑
- ระดับ ๑-๓ = ๒๑
- รวม = ๒๓**

เรือนจำอำเภอ
(๑๔ แห่ง)

- ระดับ ๖ = ๒
- ระดับ ๕ = ๒
- ระดับ ๓-๕ = ๔
- ระดับ ๔ = ๓๖
- ระดับ ๒-๔ = ๒
- ระดับ ๑-๓ = ๔๕๓
- รวม = ๕๕๕**

ที่มา : กองตำแหน่งและอัตรากำลังเงินเดือนที่ ๒
สำนักงาน ก.พ. (เรียงประมาณ ๒๕๒๓)

เรือนจำกลางคลองเปรม

ประวัติความเป็นมาและสภาพทั่วไป

เรือนจำกลางคลองเปรม (ปัจจุบัน) แขวงลาดยาว เขตบางเขน เดิมเป็นเรือนจำชั่วคราว ตำบลลาดยาว อำเภอบางเขน ตั้งขึ้นเมื่อ พ.ศ. ๒๔๘๗ ตามคำสั่งกระทรวงมหาดไทย ที่ ๒๓๓/๒๔๘๗ ลงวันที่ ๑๓ เมษายน ๒๔๘๗

ต่อมาในปี ๒๕๐๒ ได้เปลี่ยนเรือนจำชั่วคราวตำบลลาดยาว อำเภอบางเขน เป็นสถานอบรมและฝึกวิชาชีพ ตำบลลาดยาว อำเภอบางเขน ใช้เป็นสถานที่สำหรับอบรมและฝึกวิชาชีพบุคคลที่มีนิสัยและความประพฤติเป็นอันธพาล ตามคำสั่งกระทรวงมหาดไทย ที่ ๑๖/๒๕๐๒ ลงวันที่ ๑๒ มกราคม ๒๕๐๔

ในปี ๒๕๐๓ กระทรวงมหาดไทยพิจารณาเห็นว่า เรือนจำกลางคลองเปรม (เดิม) ถนนมหาไชย ซึ่งปัจจุบันเป็นเรือนจำพิเศษ กรุงเทพมหานคร นั้น มีผู้ต้องขังแออัดมาก จึงให้ตั้งเรือนจำชั่วคราว ตำบลลาดยาวขึ้นอีก ในบริเวณกำแพงของสถานอบรมและฝึกวิชาชีพ ตำบลลาดยาว โดยให้ขึ้นตรงกับเรือนจำกลางคลองเปรม ถนนมหาไชย ตามคำสั่งกระทรวงมหาดไทย ที่ ๑๗๔/๒๕๐๓ ลงวันที่ ๕ กุมภาพันธ์ ๒๕๐๓ เมื่อการก่อสร้างเสร็จเรียบร้อยแล้ว กระทรวงมหาดไทยจึงได้กำหนดอาณาเขตเรือนจำชั่วคราวลาดยาว แยกจากสถานอบรมและฝึกอาชีพลาดยาวเป็นการแน่นอน โดยคำสั่งที่ ๘๒/๒๕๐๕ ลงวันที่ ๕ กุมภาพันธ์ ๒๕๐๕

ในปี ๒๕๑๓ ได้มีคำสั่งให้ย้ายผู้ต้องขังจากเรือนจำกลางคลองเปรม (เดิม) ถนนมหาไชย มาคุมขังยังเรือนจำชั่วคราวลาดยาว ซึ่งได้ก่อสร้างอาคารสถานที่เพิ่มเติมแล้ว และได้ยกฐานะขึ้นเป็นเรือนจำกลางคลองเปรม ตามคำสั่งกระทรวงมหาดไทย ที่ ๔๕๓/๒๕๑๕ ลงวันที่ ๕ มิถุนายน ๒๕๑๕ สำหรับเรือนจำกลางคลองเปรม (เดิม) ถนนมหาไชยนั้น ได้เปลี่ยนเป็นเรือนจำพิเศษกรุงเทพมหานคร ทำหน้าที่ควบคุมผู้ต้องขังที่มีกำหนดโทษจำ และผู้ที่อยู่ในระหว่างการพิจารณาคดีของศาลในเขตกรุงเทพฯ ฯ ต่อไป ในปี ๒๕๑๕ สถานอบรมและฝึกอาชีพลาดยาวก็ได้แยกออกจากบริเวณของเรือนจำกลางคลองเปรม ไปตั้งยังที่ก่อสร้างแห่งใหม่เช่นกัน ปัจจุบันเรือนจำกลางคลองเปรมมีเนื้อที่ประมาณ ๑๘๓ ไร่ ๓ งาน



อำนาจหน้าที่และความรับผิดชอบ

เรือนจำกลางคลองเปรม มีหน้าที่และความรับผิดชอบ เกี่ยวกับการควบคุม กักขัง ให้การศึกษาอบรมและฝึกวิชาชีพแก่ผู้ต้องขังเด็ดขาด ที่ต้องโทษจำคุกตั้งแต่ ๓ ปี ถึง ๒๕ ปี ที่ส่งมาจากเรือนจำต่าง ๆ ทั่วประเทศ คำเนินการ เกี่ยวกับการบำบัดรักษาผู้ต้องขังที่ป่วยหนัก ที่ส่งมาจากเรือนจำและทัณฑสถานต่าง ๆ แผนงานภายในออกคำเนิ การดังนี้

๑. ฝ่ายบริหารทั่วไป มีหน้าที่และความรับผิดชอบ เกี่ยวกับการดำเนินงานค้ำสารบรรณ การเจ้าหน้าที่ การควบคุมดูแลอาคารสถานที่ การเงิน บัญชี พัสดุ การทะเบียนประวัติผู้ต้องขัง และการตั้งกรมส่งเคราะห์ เช่น การจำแนกลักษณะผู้ต้องขัง การคุมประพฤติและการส่งเคราะห์ผู้ต้องขัง เป็นต้น

๒. ฝ่ายควบคุมและรักษาการณ มีหน้าที่และความรับผิดชอบ เกี่ยวกับการควบคุมผู้ต้องขัง การรักษาการณเรือนจำ การส่งเคราะห์ผู้ต้องขัง เช่น การจับบริการ เยี่ยมญาติ การคำเนิการร้านค้าส่งเคราะห์ และการคำเนิการค้ำสุทกรรม งานการให้ สวัสดิการแก่ผู้ต้องขังต่าง ๆ เช่น การศึกษา การบันเทิง เป็นต้น

๓. ฝ่ายอบรมและฝึกวิชาชีพ มีหน้าที่และความรับผิดชอบ เกี่ยวกับการให้ การศึกษาแก่ผู้ต้องขัง เช่น การศึกษาวิชาสามัญ วิชาชีพ และธรรมศึกษา งานค้ำการอบรมผู้ต้อง ขัง เช่น การอบรมศีลธรรม จรรยา วัฒนธรรม ระเบียบวินัย ตลอดจนการจัดพิธีการทางศาสนา ในโอกาสต่าง ๆ งานค้ำการฝึกวิชาชีพในสาขาวิชาต่าง ๆ การใช้แรงงานผู้ต้องขัง ตลอดจนการแบ่งปันผลประโยชน์อันเกิดจากการฝึกวิชาชีพและการใช้แรงงานผู้ต้องขังแก่ผู้ต้องขัง

๔. โรงพยาบาลกลางกรมราชทัณฑ์ มีหน้าที่และความรับผิดชอบ เกี่ยวกับการ ให้บริการทางการแพทย์ การบำบัดรักษาแก่ผู้ต้องขังที่ป่วยหนัก ที่ย้ายมาจาก เรือนจำและทัณฑ-สถานต่าง ๆ ทั่วประเทศ เพื่อรับการบำบัดรักษาโดยเฉพาะ คำเนิการเกี่ยวกับงานค้ำ การดูแลสุขภาพ การอนามัย การบำบัดรักษาและพยาบาลแก่ผู้ต้องขังภายในเรือนจำกลางคลอง เปรม

อัตรากำลังเจ้าหน้าที่

ปัจจุบันเรือนจำกลางคลองเปรมมีอัตรากำลังเจ้าหน้าที่ จำนวน ๕๖๐ ตำแหน่ง^{๑)} (ตามแผนภูมิอัตรากำลังของเรือนจำกลางคลองเปรม หน้า ๕๕) และมีตำแหน่งลูกจ้างประจำอีก ๒๓ ตำแหน่ง^{๒)} รวมเป็น ๕๘๓ ตำแหน่ง เฉพาะตำแหน่งข้าราชการประจำที่มีชื่ออยู่ปฏิบัติงานจริง จำนวน ๓๗๘ ตำแหน่ง^{๓)} โดยแยกออกเป็นระดับและจำนวนได้ดังนี้ .-

ระดับ ๘	จำนวน	๑	ตำแหน่ง
ระดับ ๗	จำนวน	—	ตำแหน่ง
ระดับ ๖	จำนวน	๖	ตำแหน่ง
ระดับ ๕	จำนวน	๘	ตำแหน่ง
ระดับ ๔	จำนวน	๑๒	ตำแหน่ง
ระดับ ๓	จำนวน	๕๓	ตำแหน่ง
ระดับ ๒	จำนวน	๑๐๑	ตำแหน่ง
ระดับ ๑	จำนวน	๑๘๗	ตำแหน่ง

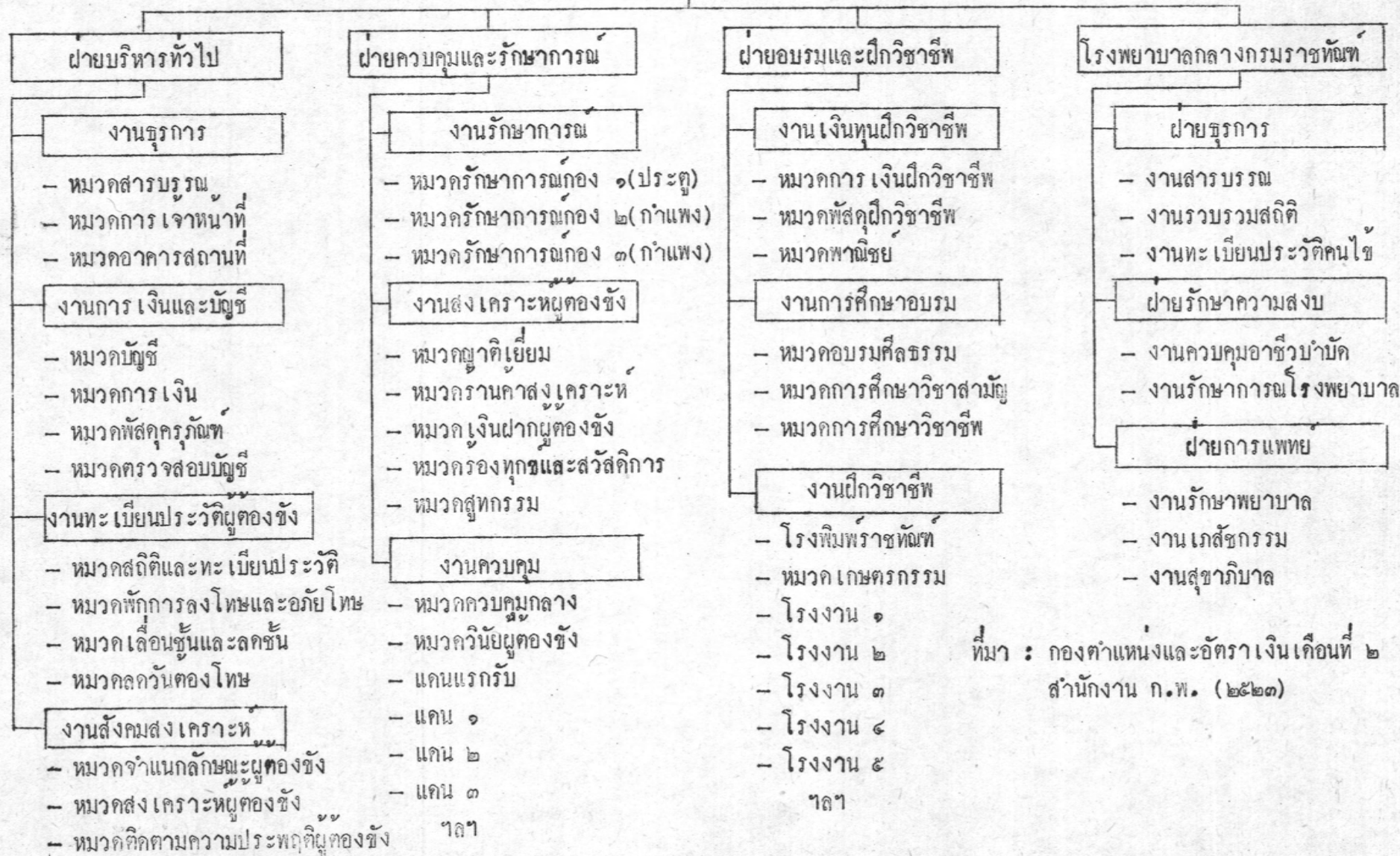
^{๑)} กองตรวจสอบและทะเบียนประวัติ, สำนักงาน ก.พ. เรื่องเดียวกัน.

^{๒)} เรือนจำกลางคลองเปรม, บัญชีรายชื่อลูกจ้างประจำ, (กุมภาพันธ์ ๒๕๒๓).

^{๓)} เรือนจำกลางคลองเปรม, บัญชีรายชื่อข้าราชการประจำ, (กุมภาพันธ์ ๒๕๒๓).

การแบ่งหน่วยงาน

เรือนจำกลางคลองเปรม



ที่มา : กองตำแหน่งและอัตราเงินเดือนที่ ๒ สำนักงาน ก.พ. (๒๕๒๓)

อัตราค่าจ้างเจ้าหน้าที่

เรือนจำกลางคลองเปรม	๔๖๐
เจ้าหน้าที่บริหารงานราชทัณฑ์ ๘	

ฝ่ายบริหารทั่วไป	๓๗
เจ้าหน้าที่บริหารงานทั่วไป ๖	

งานธุรการ	๘
เจ้าหน้าที่บริหารงานทั่วไป ๕	

เจ้าหน้าที่ธุรการ	๑-๓ = ๕
เจ้าหน้าที่พิมพ์ดีด	๑-๓ = ๒

งานการเงินและบัญชี	๕
จ.บริหารงานการเงินและบัญชี ๕	

เจ้าหน้าที่การเงินและบัญชี	๔-๑
เจ้าหน้าที่การเงินและบัญชี	๑-๓-๓

งานทะเบียนประวัติผู้ต้องขัง	
จ.บริหารงานราชทัณฑ์ ๕	๑๑

เจ้าหน้าที่ธุรการ	๑-๓ = ๑๐
-------------------	----------

งานตั้งคุมส่งเคราะห์	๘
นักตั้งคุมส่งเคราะห์ ๕	

นักทัณฑ์หวงกุญ	๓-๕ = ๑
เจ้าหน้าที่ราชทัณฑ์	๑-๓ = ๖

ฝ่ายควบคุมและรักษาการณ์	๓๕๘
จ.บริหารงานราชทัณฑ์ ๗	

งานรักษาการณ์	๗๔
จ.บริหารงานราชทัณฑ์ ๖	

จ.บริหารงานราชทัณฑ์	๔ = ๓
เจ้าหน้าที่งานราชทัณฑ์	๒-๔ = ๑
เจ้าหน้าที่ราชทัณฑ์	๑-๓ = ๖๔

งานส่งเคราะห์ผู้ต้องขัง	๒๒
จ.บริหารงานราชทัณฑ์ ๕	

จ.บริหารงานราชทัณฑ์	๔ = ๕
เจ้าหน้าที่ราชทัณฑ์	๑-๓ = ๑๖

งานควบคุม	๒๖๑
จ.บริหารงานราชทัณฑ์ ๖	

จ.บริหารงานราชทัณฑ์	๕ = ๓
จ.บริหารงานราชทัณฑ์	๔ = ๑๐

เจ้าหน้าที่งานราชทัณฑ์	๒-๔ = ๗
เจ้าหน้าที่ราชทัณฑ์	๑-๓ = ๒๔๐

ฝ่ายอบรมและฝึกวิชาชีพ	๓๑
จ.บริหารงานอบรมและฝึกวิชาชีพ ๗	

งานเงินทุนฝึกวิชาชีพ	๑๒
จ.บริหารงานการเงินและบัญชี ๕	

เจ้าหน้าที่การเงินและบัญชี	๔ = ๒
เจ้าหน้าที่งานการพาณิชย์	๒-๔ = ๒
เจ้าหน้าที่การเงินและบัญชี	๑-๓-๓
เจ้าหน้าที่ธุรการ	๑-๓ = ๓
เจ้าหน้าที่พัสดุ	๑-๓ = ๑

งานการศึกษาอบรม	๕
จ.บริหารงานอบรมและฝึกวิชา ๘	

เจ้าหน้าที่อบรมและฝึกวิชา	๑-๓-๓
อนุศาสนาจารย์	๑-๓ = ๑

งานฝึกวิชาชีพ	๑๓
จ.บริหารงานอบรมและฝึกวิชา ๕	

จ.บริหารงานอบรมและฝึกวิชา	๔-๑
เจ้าหน้าที่อบรมและฝึกวิชา	๑-๓ = ๗

ช่างศิลป์	๑-๓ = ๑
ช่างพิมพ์	๑-๓ = ๓

โรงพยาบาลกลางกรมราชทัณฑ์	
นายแพทย์ ๗	๓๓

ฝ่ายธุรการ	๖
เจ้าหน้าที่ธุรการ ๓	

เจ้าหน้าที่ธุรการ	๑-๓ = ๑
เจ้าหน้าที่พิมพ์ดีด	๑-๓ = ๑
เจ้าหน้าที่ราชทัณฑ์	๑-๓ = ๓

ฝ่ายรักษาความสงบ	๕
เจ้าหน้าที่ราชทัณฑ์ ๓	

เจ้าหน้าที่ราชทัณฑ์	๑-๓ = ๘
---------------------	---------

ฝ่ายการแพทย์	๑๗
--------------	----

เภสัชกร	๔-๖ = ๒
ทันตแพทย์	๓-๕ = ๒

พยาบาล	๒-๔ = ๒
ผู้ช่วยพยาบาล	๑-๓ = ๓
เจ้าหน้าที่รังสี	๑-๓ = ๑

นายแพทย์	๔-๖ = ๓
----------	---------

ที่มา : กองค่าจ้างและอัตราเงินเดือนที่ ๒ สำนักงาน ก.พ. (ปีงบประมาณ ๒๕๒๓)

ทัณฑสถานหญิง

ประวัติความเป็นมาและสภาพทั่วไป

ทัณฑสถานหญิงเดิมตั้งอยู่ที่ตำบลสำราญราษฎร์ อำเภอพระนคร กรุงเทพฯ อยู่ภายในบริเวณเรือนจำกลางคลองเปรมเดิม ซึ่งปัจจุบันเปลี่ยนเป็นเรือนจำพิเศษกรุงเทพมหานคร บริเวณของทัณฑสถานหญิงมีเขตต่อเนื่องกันกับเขตควบคุมผู้ต้องขังชาย ต่อมาเมื่อจำนวนผู้ต้องขังทั้งชายและหญิงเพิ่มมากขึ้น ทำให้สถานที่คับแคบผู้ต้องขังอยู่กันอย่างแออัด ยึดเยียดไม่ถูกดูลักษณะ ไม่สะดวกในการอบรมและฝึกวิชาชีพ ประกอบกับสถานที่ดังกล่าวมีบริเวณจำกัด ไม่สามารถขยายต่อไปได้อีก จึงได้พิจารณาที่จะแยกผู้ต้องขังหญิงออกไปในที่แห่งใหม่

โดยที่กรมราชทัณฑ์มีนโยบายที่จะให้ทัณฑสถานหญิงเป็นที่ควบคุมและปกครองผู้ต้องขังหญิงทั่วประเทศ ที่คดีเด็ดขาดและระหว่างอุทธรณ์ฎีกาให้เป็นเอกเทศ และมีหลักการที่จะให้สตรีทำหน้าที่ควบคุมและปกครองสตรีด้วยกันเอง ทางกรมราชทัณฑ์ได้พิจารณาเห็นว่า เรือนจำชั่วคราวลาดยาว เลขที่ ๓๓/๓ ตำบลลาดยาว อำเภอบางเขน ซึ่งตั้งขึ้นตามคำสั่งกระทรวงมหาดไทย ในปี ๒๕๐๕ ได้ก่อสร้างขึ้นเสร็จและเป็นเอกเทศ มีเนื้อที่ภายในกำหนด ๑๒ ไร่ ๓ งานเศษ มีเรือนนอนสำหรับผู้ต้องขังจำนวน ๔ หลัง สภาพอาคารต่าง ๆ มีแข็งแรง และยังไม่ได้ใช้เป็นที่ควบคุมผู้ต้องขังแต่อย่างใด กรมราชทัณฑ์จึงได้มีคำสั่งให้ย้ายผู้ต้องขังหญิงจากทัณฑสถานหญิงเดิมมายังเรือนจำชั่วคราวลาดยาว เมื่อวันที่ ๒๕ มกราคม ๒๕๑๑ และเมื่อวันที่ ๕ มิถุนายน ๒๕๑๑ กระทรวงมหาดไทยได้มีคำสั่งตั้งเรือนจำพิเศษดังกล่าวนี้ เรียกชื่อว่า "ทัณฑสถานหญิงนครหลวงกรุงเทพมหานครบุรี" เพื่อดำเนินการควบคุมอบรมและฝึกวิชาชีพแก่ผู้ต้องขังหญิงเด็ดขาด และอยู่ในระหว่างอุทธรณ์ฎีกา

ปัจจุบันทัณฑสถานหญิงมีอาคารนอนผู้ต้องขังซึ่งเป็นเรือนไม้ จำนวน ๔ หลัง และได้จักแยกประเภทผู้ต้องขังเท่าที่สถานที่จะอำนวยให้ ดังนี้

เรือนนอน ๑ สำหรับผู้ต้องขังที่คดีเด็ดขาดแล้ว และมีกำหนดโทษค่อนข้างสูง และผู้ต้องขังชาวต่างประเทศที่คดีเด็ดขาดแล้ว

- เรื่อนนอน ๒ สำหรับผู้ทองซังที่อยู่ระหว่างการค้ำเนินคดีและอุทธรณ์ฎีกา
 - เรื่อนนอน ๓ สำหรับผู้ทองซังที่อายุต่ำกว่า ๒๕ ปี ผู้ทองซังที่มีความผิดครั้งแรกที่กำหนดโทษจำ และผู้ทองซังหญิงที่มีบุตรติดมาด้วย
 - เรื่อนนอน ๔ สำหรับผู้ทองซังที่มีความผิดเกี่ยวกับยาเสพติดให้โทษโดยเฉพาะ
- อำนาจหน้าที่และความรับผิดชอบ

ทัณฑสถานหญิง มีหน้าที่และความรับผิดชอบเกี่ยวกับการควบคุม ให้การศึกษาอบรมและฝึกวิชาชีพแก่ผู้ทองซังหญิง เด็กชากที่มีกำหนดโทษจำคุกสูง ตั้งแต่ ๑ ปี ขึ้นไป ซึ่งส่งมาจากเรือนจำทั่วประเทศ กับทำหน้าที่ในฐานะเรือนจำพิเศษกรุงเทพมหานคร และเรือนจำพิเศษนนทบุรี ค้ำเนินการควบคุมผู้ทองซังหญิงที่อยู่ระหว่างการค้ำเนินคดีในเขตศาลแขวงพระนคร ฯ และเขตศาลจังหวัดนนทบุรี แะงานภายในออกค้ำเนินการดังนี้ คือ .-

- ๑. ฝ่ายบริหารทั่วไป มีหน้าที่และความรับผิดชอบเกี่ยวกับงานค้ำเนินการรับทราบ การเจ้าหน้าที่ การควบคุมดูแลสถานที่ การบัญชี พัสดุครุภัณฑ์ งานค้ำเนินการเป็นประวัติผู้ทองซัง และงานค้ำเนินการส่งค้ำเนินการ เช่น การจำแนกลักษณะผู้ทองซัง การคุมประพฤติผู้ทองซัง
- ๒. ฝ่ายปกครองและรักษาการณ์ มีหน้าที่และความรับผิดชอบเกี่ยวกับการปกครองบังคับบัญชาผู้ทองซัง การรักษาการณ์ทั่วไปทัณฑสถาน การส่งเคราะห์ผู้ทองซัง เช่น การจัดบริการเยี่ยมญาติ การค้ำเนินการร้านค้ำเนินการส่งเคราะห์ การค้ำเนินการค้ำเนินการคุ้มครอง และงานค้ำเนินการให้สวัสดิการแก่ผู้ทองซังค้ำเนินการต่าง ๆ เช่น การกีฬา การบันเทิง
- ๓. ฝ่ายอบรมและฝึกวิชาชีพ มีหน้าที่และความรับผิดชอบเกี่ยวกับการให้การศึกษาแก่ผู้ทองซัง เช่น การศึกษาวิชาสามัญ การศึกษาวิชาชีพ และธรรมศึกษา งานค้ำเนินการอบรมผู้ทองซัง เช่น การอบรมศีลธรรม วัฒนธรรม ระเบียบวินัยตลอดจนการจัดพิธีทางศาสนาเนื่องในโอกาสต่าง ๆ งานค้ำเนินการฝึกวิชาชีพและการใช้แรงงานผู้ทองซัง
- ๔. สถานพยาบาล มีหน้าที่และความรับผิดชอบเกี่ยวกับการบำบัดรักษา การปฐมพยาบาลแก่ผู้ทองซัง ควบคุมค้ำเนินการเกี่ยวกับการขนานมัย และการสุขาภิบาลภายในทัณฑสถาน

อัตรากำลังเจ้าหน้าที่

ปัจจุบันทัณฑสถานหญิง มีอัตรากำลังเจ้าหน้าที่จำนวน ๑๐๘ ตำแหน่ง^{๑๐} (ตามแผนภูมิแสดงอัตรากำลังเจ้าหน้าที่ หน้า ๒๓) และมีตำแหน่งลูกจ้างประจำอีก ๕ ตำแหน่ง^{๑๑} รวมเป็น ๑๑๓ ตำแหน่ง เฉพาะตำแหน่งข้าราชการประจำที่มีชื่ออยู่ปฏิบัติงานจริง จำนวน ๕๕ ตำแหน่ง^{๑๒} โดยแยกออกเป็นระดับและจำนวนได้ ดังนี้

ระดับ ๗	จำนวน	๑	ตำแหน่ง
ระดับ ๖	จำนวน	๑	ตำแหน่ง
ระดับ ๕	จำนวน	๑	ตำแหน่ง
ระดับ ๔	จำนวน	๕	ตำแหน่ง
ระดับ ๓	จำนวน	๘	ตำแหน่ง
ระดับ ๒	จำนวน	๒๘	ตำแหน่ง
ระดับ ๑	จำนวน	๕๑	ตำแหน่ง

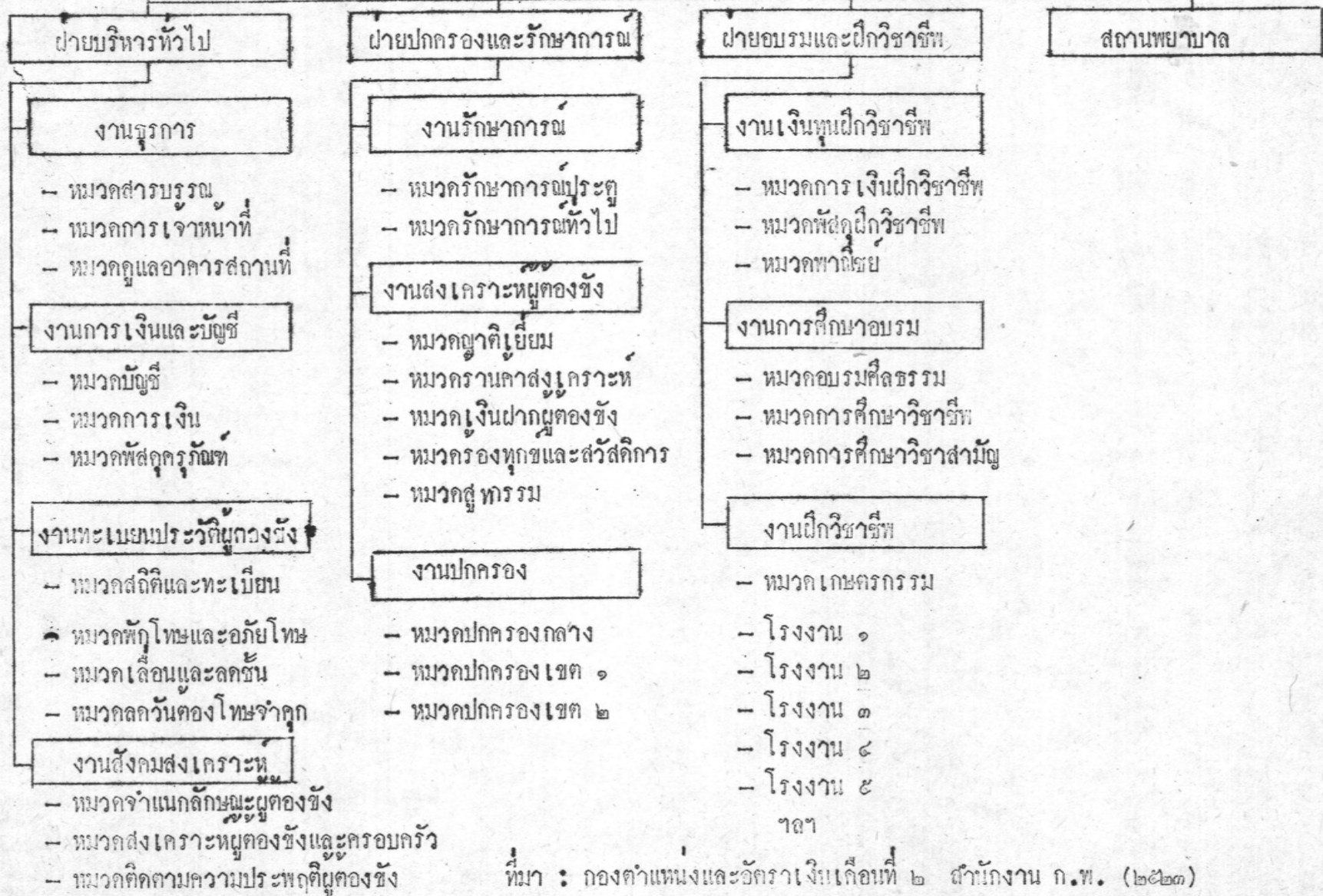
^{๑๐} กองตรวจสอบและทะเบียนประวัติ, สำนักงาน ก.พ., เรื่องเดิม.

^{๑๑} ทัณฑสถานหญิง, (บัญชีรายชื่อลูกจ้างประจำ ฯ, ๗ กุมภาพันธ์ ๒๕๒๓).

^{๑๒} ทัณฑสถานหญิง, (บัญชีรายชื่อข้าราชการประจำ, ๗ กุมภาพันธ์ ๒๕๒๓).

การแบ่งหน่วยงาน

ทัณฑสถานหญิง



ที่มา : กองตำแหน่งและอัตราเงินเดือนที่ ๒ สำนักงาน ก.พ. (๒๕๒๓)

อัตรากำจัดเจ้าหน้าที่

ทัณฑสถานหญิง	๑๐๘
เจ้าหน้าที่บริหารงานราชทัณฑ์	๗

ฝ่ายบริหารทั่วไป	๑๘
เจ้าหน้าที่บริหารงานทั่วไป	๕

ฝ่ายปกครองและรักษาการณ์	๗๔
เจ้าหน้าที่บริหารงานราชทัณฑ์	๕

ฝ่ายอบรมและฝึกวิชาชีพ	๑๒
จ.บริหารงานอบรมและฝึกฯ	๕

สถานพยาบาล	๓
พยาบาล	๓

งานธุรการ	๔
เจ้าหน้าที่ธุรการ	๓

งานรักษาการณ์	๑๖
เจ้าหน้าที่ราชทัณฑ์	๔

งานเงินทุนฝึกวิชาชีพ	๓
เจ้าหน้าที่การเงินและบัญชี	๓

ผู้ช่วยพยาบาล ๑ - ๓ = ๒

เจ้าหน้าที่ธุรการ ๑-๓ = ๒
เจ้าหน้าที่พิมพ์ดีด ๑-๓ = ๑

เจ้าหน้าที่ราชทัณฑ์ ๑-๓ = ๑๕

เจ้าหน้าที่การพาณิชย์ ๑-๓ = ๑
เจ้าหน้าที่อบรมและฝึกฯ ๑-๓ = ๑

งานการเงินและบัญชี	๗
เจ้าหน้าที่การเงินและบัญชี	๔

งานส่งเคราะห์หมู่ตองขัง	๖
เจ้าหน้าที่ราชทัณฑ์	๔

งานการศึกษาอบรม	๓
เจ้าหน้าที่อบรมและฝึกฯ	๓

เจ้าหน้าที่การเงินและบัญชี ๑-๓ = ๖

เจ้าหน้าที่ราชทัณฑ์ ๑-๓ = ๕

อนุศาสนาจารย์ ๑ - ๓ = ๑
เจ้าหน้าที่อบรมและฝึกฯ ๑-๓ = ๑

งานทะเบียนประวัติ	๕
เจ้าหน้าที่ราชทัณฑ์	๔

งานปกครอง	๕๑
เจ้าหน้าที่ราชทัณฑ์	๔

งานฝึกวิชาชีพ	๕
เจ้าหน้าที่อบรมและฝึกวิชาชีพ	๔

เจ้าหน้าที่ธุรการ ๑-๓ = ๔

นักทัณฑวิทยา ๓-๕ = ๑

เจ้าหน้าที่อบรมและฝึกวิชาชีพ ๑-๓ = ๔

งานส่งกรมส่งเคราะห์	๑
---------------------	---

เจ้าหน้าที่ราชทัณฑ์ ๒-๔ = ๒
เจ้าหน้าที่ราชทัณฑ์ ๑-๓ = ๔๗

เจ้าหน้าที่อบรมและฝึกวิชาชีพ ๑-๓ = ๔

นักส่งกรมส่งเคราะห์	๓
---------------------	---

ที่มา . กองตำแหน่งและอัตรากำลังเงินเดือนที่ ๒ สำนักงาน ก.พ. (ปีงบประมาณ ๒๕๒๓)

สถิติบางประการเกี่ยวกับผู้ต้องขังในประเทศไทย^{๑๒}

ตารางที่ ๑ จำนวนผู้ต้องขังทุกประเภทในวันสิ้นปี พ.ศ. ๒๕๑๐ - ๒๕๒๑

ปี	เด็ดขาด	อุทธรณ์ฎีกา	พิจารณา	รอสอบสวน	อื่น ๆ	รวม	เพิ่มขึ้น หรือลดลง
๒๕๑๐	๓๐,๑๔๘	๕,๕๓๖	๒,๐๒๐	๓,๘๓๕	๒๖๖	๔๑,๘๐๕	+๑,๘๕๐
๒๕๑๑	๓๕,๘๕๗	๕,๑๔๗	๒,๑๕๖	๓,๔๔๑	๑๖๘	๔๖,๗๕๙	+๑,๐๕๖
๒๕๑๒	๓๐,๐๐๕	๖,๒๒๓	๒,๖๔๔	๔,๐๓๖	๑๖๗	๔๓,๐๗๕	+๒,๓๒๐
๒๕๑๓	๓๑,๘๒๐	๗,๐๘๐	๒,๖๗๑	๔,๑๓๑	๑๘๕	๔๕,๘๓๗	+๒,๗๖๒
๒๕๑๔	๒๕,๒๖๓	๕,๘๘๘	๔,๕๕๕	๓,๗๒๔	๑๗๓	๓๙,๐๐๓	-๖,๖๓๔
๒๕๑๕	๓๑,๐๔๕	๓,๘๑๘	๔,๕๕๕	๔,๑๔๗	๑๕๖	๔๖,๖๖๑	+๖,๖๕๘
๒๕๑๖	๓๒,๕๖๑	๒,๕๗๕	๖,๔๓๑	๕,๓๒๗	๒๑๘	๔๙,๑๑๒	+๒,๔๕๑
๒๕๑๗	๔๐,๖๗๓	๕,๐๕๐	๖,๙๐๘	๕,๘๕๒	๑๕๑	๕๘,๖๓๔	+๗,๔๖๒
๒๕๑๘	๓๕,๐๐๒	๗,๒๕๒	๘,๑๑๘	๖,๓๓๗	๑๖๑	๕๖,๘๖๐	-๑,๗๗๔
๒๕๑๙	๓๗,๘๕๕	๘,๑๐๔	๘,๔๘๗	๗,๐๕๕	๒๐๔	๖๑,๖๐๖	+๕,๗๔๖
๒๕๒๐	๔๓,๘๘๑	๕,๘๘๔	๗,๒๕๐	๗,๑๖๕	๑๖๓	๖๔,๕๔๓	+๒,๙๓๗
๒๕๒๑	๔๗,๑๘๐	๔,๖๔๐	๘,๑๒๐	๗,๑๕๕	๑๕๕	๖๗,๒๕๐	+๒,๗๐๗

^{๑๒} กรมราชทัณฑ์, รายงานประจำปี ๒๕๑๙, ๒๕๒๐ และ ๒๕๒๑ (กรุงเทพมหานคร: โรงพิมพ์ราชทัณฑ์, ๒๕๒๐, ๒๕๒๑ และ ๒๕๒๒).

ตารางที่ ๒ จำนวนผู้ทองขังประเภทเด็กขาดและอุทธรณ์ฎีกา พ.ศ. ๒๕๑๘ - ๒๕๒๑
จำแนกตามกำหนดโทษ

กำหนดโทษ	๒๕๑๘		๒๕๒๐		๒๕๒๑	
	จำนวน	ร้อยละ	จำนวน	ร้อยละ	จำนวน	ร้อยละ
ต่ำกว่า ๒ ปี	๒๕,๓๓๘	๕๕.๘๐	๒๖,๖๑๘	๕๒.๓๒	๒๕,๕๓๘	๕๗.๐๐
๒ - ๕ ปี	๖,๕๐๘	๑๔.๘๖	๗,๓๘๗	๑๔.๕๕	๘,๒๕๑	๑๖.๐๐
๕ - ๑๐ ปี	๖,๕๐๘	๑๔.๐๑	๗,๕๘๐	๑๔.๘๒	๘,๒๕๑	๑๖.๐๐
๑๐-๑๕ ปี	๓,๔๘๒	๗.๘๑	๓,๘๓๗	๗.๖๒	๑,๐๓๖	๒.๐๐
๑๕-๒๐ ปี	๑,๓๐๑	๒.๘๐	๒,๐๕๗	๔.๒๘	๒,๐๗๓	๔.๐๐
๒๐-๕๐ ปี	๑,๕๓๓	๔.๑๖	๒,๔๓๒	๔.๗๘	๒,๐๗๓	๔.๐๐
ตลอดชีวิต	๘๘๘	๑.๐๕	๖๓๖	๑.๒๕	๕๑๘	๑.๐๐
ประหารชีวิต	๑๘๘	๐.๓๑	๑๖๘	๐.๓๓	-	-
รวม	๔๖,๔๕๘	๑๐๐	๕๐,๘๗๕	๑๐๐	๕๑,๘๒๐	๑๐๐

ตารางที่ ๓ จำนวนผู้ทองขังประเภทเด็กขาด พ.ศ. ๒๕๑๘-๒๕๒๑ จำนวนตามอายุ

อายุผู้ทองขัง	๒๕๑๘		๒๕๒๐		๒๕๒๑	
	จำนวน	ร้อยละ	จำนวน	ร้อยละ	จำนวน	ร้อยละ
ต่ำกว่า ๒๐ ปี	๑๑,๓๓๘	๓๑.๐๑	๘,๖๖๘	๑๘.๗๐	๑๐,๓๘๐	๒๒.๐๐
๒๐ - ๒๕ ปี	๑๒,๕๔๕	๓๓.๑๘	๑๕,๘๑๘	๓๑.๐๖	๒๓,๑๑๘	๔๕.๐๐
๓๐ - ๓๕ ปี	๘,๕๑๕	๒๓.๕๕	๑๐,๐๕๐	๒๒.๘๕	๘,๐๒๑	๑๗.๐๐
๔๐ - ๔๕ ปี	๓,๗๘๕	๑๐.๐๐	๔,๘๖๖	๑๐.๑๑	๔,๓๐๗	๘.๑๓
สูงกว่า ๕๐ ปี	๘๗๑	๒.๓๐	๑,๐๐๓	๒.๒๘	๑,๓๕๘	๒.๘๗
รวม	๓๗,๑๕๕	๑๐๐	๔๖,๓๕๑	๑๐๐	๔๗,๑๘๐	๑๐๐

ตารางที่ ๘ จำนวนผู้ทองขังประเภทเกิดขาด พ.ศ. ๒๕๑๙ - ๒๕๒๑
จำแนกตามลักษณะความผิด

ประเภทความผิด	๒๕๑๙		๒๕๒๐		๒๕๒๑	
	จำนวน	ร้อยละ	จำนวน	ร้อยละ	จำนวน	ร้อยละ
ประทุษร้ายต่อทรัพย์สิน	๑๘,๓๓๘	๔๙.๖๐	๒๑,๕๙๕	๔๙.๑๐	๒๒,๖๖๖	๔๘.๐๐
พ.ร.บ.ยาเสพติด	๘,๓๙๒	๒๒.๑๓	๘,๖๒๓	๑๙.๖๑	๙,๙๐๘	๒๑.๐๐
ประทุษร้ายต่อชีวิต	๔,๖๓๑	๑๒.๓๔	๕,๓๕๙	๑๓.๑๐	๕,๖๖๒	๑๒.๐๐
ประทุษร้ายต่อร่างกาย	๑,๕๕๖	๔.๑๑	๒,๐๓๔	๔.๖๒	๑,๘๘๓	๔.๐๐
ความผิดเกี่ยวกับเพศ	๑,๔๓๙	๓.๘๐	๑,๖๓๖	๓.๖๒	๑,๘๘๓	๔.๐๐
ความผิดอื่น ๆ	๓,๐๕๙	๘.๐๘	๔,๓๓๔	๙.๘๕	๕,๑๙๐	๑๑.๐๐
รวม	๓๗,๘๕๕	๑๐๐	๔๓,๕๘๑	๑๐๐	๔๗,๑๘๐	๑๐๐

ตารางที่ ๙ จำนวนผู้ทองขังประเภทเกิดขาด พ.ศ. ๒๕๑๙ - ๒๕๒๑
จำแนกตามชั้นผู้ทองขัง

ชั้นผู้ทองขัง	๒๕๑๙		๒๕๒๐		๒๕๒๑	
	จำนวน	ร้อยละ	จำนวน	ร้อยละ	จำนวน	ร้อยละ
ชั้นเยี่ยม	๓,๒๑๘	๘.๕๐	๕,๓๕๓	๑๒.๑๘	๖,๑๓๓	๑๓.๐๐
ชั้นดีมาก	๔,๑๖๐	๑๐.๙๙	๔,๒๘๘	๙.๖๕	๕,๑๙๐	๑๑.๐๐
ชั้นดี	๕,๘๖๔	๑๕.๔๔	๘,๐๘๙	๑๘.๓๐	๙,๙๐๘	๒๑.๐๐
ชั้นกลาง	๒๑,๐๘๕	๕๕.๓๐	๒๒,๓๓๘	๕๑.๓๐	๒๒,๑๓๕	๔๗.๐๐
ชั้นเลว	๓,๒๓๘	๘.๖๖	๓,๒๕๐	๗.๔๖	๓,๓๐๒	๗.๐๐
ชั้นเลวมาก	๒๕๐	๐.๖๖	๒๙๙	๐.๖๘	๔๓๒	๑.๐๐
รวม	๓๗,๘๕๕	๑๐๐	๔๓,๕๘๑	๑๐๐	๔๗,๑๘๐	๑๐๐

ตารางที่ ๖ จำนวนผู้ทองซึ่งที่ได้รับการพักโทษ การหลบหนีและการประหารชีวิต
ในรอม ๑๐ ปี (พ.ศ. ๒๕๑๑ - ๒๕๒๐)

ปี พ.ศ.	พักการลงโทษ	หลบหนี	ประหารชีวิต
๒๕๑๑	๒๑๘	๒๑๖	๒
๒๕๑๒	๕๒๗	๒๔๓	๓
๒๕๑๓	๖๓๑	๑๘๒	๑
๒๕๑๔	๒๒๘	๑๕๒	๒
๒๕๑๕	๓๔๖	๒๐๐	๓
๒๕๑๖	๑๘๕	๑๘๐	—
๒๕๑๗	๓๖๕	๒๔๔	๑๗
๒๕๑๘	๔๐๒	๒๘๐	—
๒๕๑๙	๓๒๒	๒๖๕	—
๒๕๒๐	๓๔๖	๓๗๒	๑
รวม	๓,๕๘๑	๒,๒๕๓	๒๘