

บทที่ 5

การวิเคราะห์เงินฝากและสินเชื่อ

ในสมัยก่อนธนาคารพาณิชย์ไม่ค่อยกล้าเสี่ยงที่จะเปิดสาขาในส่วนภูมิภาคกันมากนัก เพราะเกรงว่าค่าใช้จ่ายจะไม่คุ้มกับรายได้ที่คาดว่าจะได้รับ ทั้งนี้เนื่องจากในสมัยก่อนนั้นคนไทยยังไม่สู้รู้จักธนาคารพาณิชย์กันนัก ประกอบกับการคมนาคมซึ่งไม่มีความสะดวก แต่ในปัจจุบันกลับเป็นไปในทางตรงกันข้ามคือ ธนาคารพาณิชย์หลายแห่งนิยมการเปิดสาขาในส่วนภูมิภาคและในจำนวนที่มากเกินความต้องการ ซึ่งธนาคารแห่งประเทศไทยได้จำกัดขอบเขตโดยจะอนุมัติให้เปิดทำการได้ต่อเมื่อได้พิจารณาถึงความมั่นคงของธนาคารพาณิชย์นั้น ๆ และจำนวนสาขาที่เหมาะสมกับกิจกรรมทางเศรษฐกิจในดินนั้นเท่านั้น (เช่นในปี 2516 มีการขออนุญาตเปิดสาขารวมทั้งหมด 213 สาขา แต่อนุญาตให้เปิดเพียง 62 สาขา) ซึ่งวัตถุประสงค์หนึ่งในการขอเปิดสาขาในส่วนภูมิภาคก็เพื่อระดมเงินฝากจากส่วนภูมิภาคเข้าสู่กรุงเทพฯ เพื่อทำการขยายเครดิต

สำหรับสาขานานาชาติพาณิชย์ในจังหวัดต่าง ๆ ทั่วประเทศนั้นได้แบ่งออกเป็น 9 ภาค นอกเหนือไปจากกรุงเทพฯ ก็มีรายละเอียดดังนี้

ภาค 1 ประกอบด้วย:- นนทบุรี อยุธยา สระบุรี ลพบุรี อ่างทอง สิงห์บุรี
ชัยนาท ปทุมธานี

ภาค 2 ประกอบด้วย:- จันทบุรี ชลบุรี ระยอง นครนายก ปราจีนบุรี
ระยอง สมุทรปราการ

ภาค 3 ประกอบด้วย :- ชัยภูมิ นครราชสีมา บุรีรัมย์ ศรีสะเกษ สุรินทร์
อุบลราชธานี และยโสธร

ภาค 4 ประกอบด้วย :- ขอนแก่น มหาสารคาม ร้อยเอ็ด เลย สกลนคร หนองคาย
อุดรธานี และกาฬสินธุ์

ภาค 5 ประกอบด้วย :- เชียงใหม่ เชียงราย น่าน แพร่ ลำปาง ลำพูน
อุตรดิตถ์ แม่ฮ่องสอน

ภาค 6 ประกอบด้วย :- กำแพงเพชร ตาก นครสวรรค์ พิจิตร พิษณุโลก
เพชรบูรณ์ สุโขทัย และอุทัยธานี

ภาค 7 ประกอบด้วย :- กาญจนบุรี นครปฐม ประจวบคีรีขันธ์ เพชรบุรี ราชบุรี
สุพรรณบุรี สมุทรสาคร และสมุทรสงคราม

ภาค 8 ประกอบด้วย :- กระบี่ ชุมพร พังงา ภูเก็ต นครศรีธรรมราช ระนอง
สุราษฎร์ธานี

ภาค 9 ประกอบด้วย :- ตรัง ปัตตานี นราธิวาส ยะลา สงขลา พัทลุง สตูล
การวิเคราะห์เงินฝากรายภาค เปรียบเทียบระหว่างภาคและจังหวัด

ตารางที่ 23 : เงินฝากของธนาคารพาณิชย์แบ่งตามภาค

	ภูมิภาค									รวม 9 ภาค	กรุงเทพ	รวม (ล้านบาท)
	ภาค 1	ภาค 2	ภาค 3	ภาค 4	ภาค 5	ภาค 6	ภาค 7	ภาค 8	ภาค 9			
2505	88.4	186.1	126.3	102.5	238.3	278.0	183.8	307.4	302.4	1,813.2	6,163.0	7,976.2
2506	115.4	245.5	161.1	158.0	288.9	336.0	227.0	384.8	351.9	2,268.6	7,683.3	9,951.9
2507	172.1	318.7	187.3	215.7	377.4	349.3	303.1	488.0	424.2	2,835.8	8,601.4	11,437.2
2508	231.0	407.5	281.2	329.6	471.4	446.7	377.1	697.2	491.6	3,733.3	10,408.4	14,141.7
2509	379.4	595.6	408.0	434.0	598.4	626.5	513.7	802.3	616.1	4,974.0	13,026.0	18,000.0
2510	452.5	774.3	475.1	526.7	661.5	706.7	621.3	854.7	690.7	5,763.5	15,362.6	21,126.1
2511	591.5	994.2	531.8	617.9	792.7	742.0	757.8	853.2	785.2	6,666.3	18,093.2	24,795.5
2512	711.6	1,200.9	654.9	726.7	914.2	887.3	933.5	998.9	929.6	7,957.6	20,266.7	28,224.3
2513	920.6	1,412.1	813.7	918.1	1,099.0	1,083.2	1,098.1	1,131.7	1,008.5	9,485.0	23,029.3	32,514.3
2514	1,118.1	1,751.0	1,170.5	1,313.3	1,313.2	1,451.5	1,451.5	1,283.7	1,144.8	11,621.6	27,077.3	38,698.9
2515	1,487.2	2,358.9	1,478.8	1,598.5	1,568.5	1,790.4	1,952.9	1,526.7	1,397.7	15,159.6	33,245.9	48,405.5
2516	1,940.7	3,095.9	1,729.7	1,925.3	2,006.1	2,210.7	2,426.6	1,918.2	1,810.1	19,063.3	39,681.4	58,744.7
2517	2,318.0	4,172.5	2,344.8	2,506.2	2,628.7	3,222.1	3,480.7	2,473.2	2,326.3	25,972.5	48,630.5	74,603.0

ที่มา : ธนาคารแห่งประเทศไทย

เงินฝากของธนาคารพาณิชย์ในภาคต่าง ๆ ตั้งแต่ปี 2505-2517 พอสรุปได้ดังนี้

กรุงเทพมหานคร ในปี 2505 มีเงินฝากเพียง 6,163.0 ล้านบาท และมีแนวโน้มที่สูงขึ้นเรื่อย ๆ จนถึงปี 2517 เงินฝากมีถึง 48,630.5 ล้านบาท หรือเพิ่มขึ้น 689.07 % จากปี 2505 ทั้งนี้รายละเอียดการเปลี่ยนแปลงดังนี้

<u>จำนวนปี</u>	<u>จำนวนที่เพิ่มจากปีที่แล้ว</u>	<u>เปอร์เซ็นต์ที่เพิ่มจากปีที่แล้ว</u>	<u>เปอร์เซ็นต์ที่เพิ่มจาก 2505</u>
2505	6,163.0	-	
2506	7,683.3	1,520.3	24.67
2507	8,601.4	918.1	11.95
2508	10,408.4	1,807.0	21.01
2509	13,026.0	2,617.6	25.15
2510	15,362.6	2,336.6	17.94
2511	18,093.2	2,730.6	17.77
2512	20,266.7	2,173.5	12.01
2513	23,029.3	2,762.6	13.63
2514	27,077.3	4,048.0	17.58
2515	33,245.9	6,168.6	22.78
2516	39,681.4	6,435.5	19.36
2517	48,630.5	8,949.10	22.55
		เฉลี่ย	18.87

ยอดเงินฝากในกรุงเทพมหานครมีการเพิ่มขึ้นโดยเฉลี่ยปีละ 18.87% เป็นที่น่าสังเกตว่า ไม่มีปีใดเลยที่ยอดเงินฝากที่เพิ่มขึ้นจากปีแล้วต่ำกว่า 10% ในเขตกรุงเทพมหานคร นอกจากนี้ในปี พ.ศ. 2509 ยังมีอัตราเพิ่มจากปี 2508 ถึง 25.15% ซึ่งนับว่ามี การเพิ่มขึ้นในอัตราที่

สูงมากที่สุด

ส่วนภูมิภาค จากปี 2505-2510 ภาคที่มีเงินฝากมากที่สุด คือ ภาค 8 แต่พอปี 2511-2517 ภาค 2 เป็นภาคที่มีเงินฝากมากที่สุด ซึ่งภาคที่มีเงินฝากมากน้อยเรียงลำดับไต่ดังนี้

	ลำดับที่								
	หนึ่ง	สอง	สาม	สี่	ห้า	หก	เจ็ด	แปด	เก้า
2505	8	9	6	5	2	7	3	4	1
2506	8	9	6	5	2	7	3	4	1
2507	8	9	6	5	2	7	4	3	1
2508	8	9	5	6	2	7	4	3	1
2509	8	6	9	5	2	7	4	3	1
2510	8	2	6	9	5	7	4	3	1
2511	2	8	5	9	7	6	4	1	3
2512	2	8	7	9	5	6	4	1	3
2513	2	8	5	7	6	9	1	4	3
2514	2	7	5	6	8	4	9	1	3
2515	2	7	6	4	5	8	3	1	9
2516	2	7	6	5	1	4	8	9	3
2517	2	7	6	1	5	4	8	3	9

ภาค 2 (อันประกอบด้วย จังหวัดจันทบุรี ชลบุรี ฉะเชิงเทรา ตราคร นครนายก ปราจีนบุรี ระยอง และสมุทรปราการ) เป็นภาคที่น่าสนใจเพราะว่ามีแนวโน้มที่ดีกว่าภาคอื่น ๆ เช่น ในปี 2505-2509 ภาคนี้มีเงินฝากเป็นอันดับห้า แต่พอปี 2510 ได้ไต่ขึ้นเป็นอันดับที่สอง และนับแต่ปี 2511-2517 ก็เป็นภาคที่มีเงินฝากสูงเป็นอันดับหนึ่ง

โดยเฉพาะอย่างยิ่งมีการเพิ่มขึ้นในอัตราที่สูงกว่าภาคอื่น ๆ มาก เช่น ในปี 2517 มียอดเงินฝากถึง 4,172.5 ล้านบาท ซึ่งเพิ่มจากปีก่อนถึง 34.8% ซึ่งการเพิ่มขึ้นอย่างมากรนี้เป็นเพราะพื้นที่ในภาคนี้อุดมสมบูรณ์ ประชาชนมีการกินดีอยู่ดี จึงมีเงินเหลือออกมามาก และนอกจากนี้อาจเป็นเพราะภาคนี้มีสาขาไวคอยให้บริการเป็นจำนวนมาก แต่ทั้งนี้มิใช่ว่าเงินฝากจะขึ้นอยู่กับจำนวนสาขาโดยตรง ตัวอย่างเช่นในปี 2517 นั้นภาค 7 เป็นภาคที่มีจำนวนสาขามากที่สุดคือ 77 สาขา แต่มีเงินฝากเป็นอันดับสองรองจากภาค 2 ซึ่งมีจำนวนสาขา 64 สาขา

ความเคลื่อนไหวของเงินฝากในส่วนภูมิภาค อาจแสดงได้ดังนี้:-

<u>จำนวนปี</u>	<u>จำนวนที่เพิ่มขึ้นจากปีที่แล้ว</u>	<u>เปอร์เซ็นต์เพิ่มจากปีที่แล้ว</u>	<u>เปอร์เซ็นต์ที่เพิ่มจาก 2505</u>
2505	1,813.2	-	
2506	2,268.6	455.4	25.12
2507	2,835.8	567.2	25.00
2508	3,733.3	897.5	31.65
2509	4,974.0	1,240.7	33.23
2510	5,763.5	789.5	15.87
2511	6,666.3	902.8	15.66
2512	7,957.6	1,291.3	19.37
2513	9,485.0	1,527.4	19.19
2514	11,621.6	2,136.6	22.53
2515	15,159.6	3,538.0	30.44
2516	19,063.3	3,903.7	25.75
2517	25,972.5	6,909.2	36.24
		เฉลี่ย	25.00

ยอดเงินฝากในส่วนภูมิภาคมีการเพิ่มขึ้นโดยเฉลี่ยปีละ 25.0% และในปี 2517 มี ยอดเงินฝากเพิ่มจากปี 2505 เท่ากับ 1,332.4% ซึ่งอยู่ในอัตราที่สูงกว่าของเขตกรุงเทพฯ เพราะยอดเงินฝากในเขตดังกล่าว (ดูหน้า 114) เพิ่มขึ้นโดยเฉลี่ยเพียงปีละ 18.87% และ เงินฝากในปี 2517 เพิ่มจาก 2505 เท่ากับ 689.07% นั่นคือยอดเงินฝากในส่วนภูมิภาคมี อัตราเพิ่มขึ้นโดยเฉลี่ยสูงกว่าในเขตกรุงเทพฯ ปีละ 6.13% เปอร์เซ็นต์เงินฝากที่เพิ่มขึ้นจาก ปีที่แล้วในเขตภูมิภาคอยู่ในช่วงปีละ 15-37% และเป็นที่น่าสนใจก็คือว่า ในปี พ.ศ. 2509 อัตราการเพิ่มขึ้นของเงินฝากสูงมาก เช่นเดียวกับในเขตกรุงเทพฯ นครบุรี

ความเคลื่อนไหวของเงินฝากทั้งหมด (ทั้งกรุงเทพฯ และ ส่วนภูมิภาค)

	<u>จำนวนปี</u>	<u>จำนวนเพิ่มจากปีที่แล้ว</u>	<u>เปอร์เซ็นต์เพิ่มจากปีที่แล้ว</u>	<u>เปอร์เซ็นต์เพิ่ม</u> <u>จาก 2505</u>
2505	7,976.2	-		
2506	9,951.9	1,975.7	24.77	24.77
2507	11,437.2	1,485.3	14.92	43.39
2508	14,141.7	2,704.5	23.65	77.30
2509	18,000.0	3,858.3	27.28	125.67
2510	21,126.1	3,126.1	17.37	164.86
2511	24,759.5	3,633.4	17.20	210.42
2512	28,224.3	3,464.8	13.99	253.86
2513	32,514.3	4,290.0	15.20	307.64
2514	38,698.9	6,184.6	19.02	385.18
2515	48,405.5	9,706.6	25.08	506.87
2516	58,744.7	10,339.2	21.36	636.50
2517	74,603.0	15,858.3	27.00	835.32
			เฉลี่ย	20.57

ยอดเงินฝากทั้งหมดเพิ่มขึ้นจากปีที่แล้วโดยเฉลี่ยปีละ 20.57% โดยในปี พ.ศ.
2509 มีอัตราการเพิ่มสูงสุด

ตารางที่ 24 เงินฝากของธนาคารพาณิชย์เปรียบเทียบในเขตภูมิภาคและกรุงเทพฯ
(ล้านบาท)

	เขตภูมิภาค		กรุงเทพฯ		รวม	
	จำนวนเงิน	ร้อยละ	จำนวนเงิน	ร้อยละ	จำนวนเงิน	ร้อยละ
2505	1,813.2	22.73	6,163.0	77.27	7,976.2	100.00
2506	2,268.6	22.80	7,683.3	72.20	9,951.9	100.00
2507	2,935.8	24.79	8,601.4	75.21	11,437.2	100.00
2508	3,733.3	26.40	10,408.4	73.60	14,141.7	100.00
2509	4,974.0	27.63	13,026.0	72.37	18,000.0	100.00
2510	5,763.5	27.28	15,362.6	72.72	21,126.1	100.00
2511	6,666.3	26.92	18,093.2	73.08	24,759.5	100.00
2512	7,957.6	26.19	20,266.7	71.81	28,224.3	100.00
2513	9,485.0	29.17	23,029.3	70.83	32,514.3	100.00
2514	11,621.6	30.03	27,077.3	69.97	38,698.9	100.00
2515	15,159.6	31.32	33,245.9	68.68	48,405.5	100.00
2516	19,063.3	32.45	39,681.4	67.55	58,744.7	100.00
2517	25,972.5	34.81	48,630.5	65.19	74,603.0	100.00
เฉลี่ย		28.04		71.58		

รายละเอียดเงินฝากเรียงลำดับรายจังหวัด

<u>พ.ศ. 2512</u>			<u>พ.ศ. 2513</u>		
<u>ลำดับที่</u>	<u>จังหวัด</u>	<u>จำนวนเงิน(ล้านบาท)</u>	<u>ลำดับที่</u>	<u>จังหวัด</u>	<u>จำนวนเงิน(ล้านบาท)</u>
1	ชลบุรี	413.9	1	ชลบุรี	519.9
2	เชียงใหม่	407.5	2	เชียงใหม่	485.5
3	ภูเก็ต	386.9	3	ภูเก็ต	452.5
4	สงขลา	380.0	4	สงขลา	410.8
5	นครสวรรค์	312.9	5	นครสวรรค์	374.2
6	สมุทรปราการ	310.0	6	นครราชสีมา	339.9
7	นครราชสีมา	269.7	7	ราชบุรี	317.0
8	ราชบุรี	269.3	8	สมุทรปราการ	315.9
9	อุบลราชธานี	212.9	9	อุดร	290.9
10	ขอนแก่น	204.0	10	อุบลราชธานี	264.8
11	อุดร	199.5	11	ขอนแก่น	250.5
12	พิจิตร	194.9	12	พิจิตร	239.2
13	ลำปาง	192.2	13	ลำปาง	217.8
14	นครปฐม	182.5	14	ลพบุรี	211.9
15	ตรัง	182.0	15	นครปฐม	204.9
16	ลพบุรี	174.3	16	นนทบุรี	194.6
17	ฉะเชิงเทรา	159.4	17	ตรัง	191.1
18	นครศรีธรรมราช	156.4	18	ฉะเชิงเทรา	190.7
19	เพชรบุรี	147.1	19	สระบุรี	186.8
20	จันทบุรี	143.9	20	สุราษฎร์ธานี	185.6
21	สระบุรี	136.4	21	นครศรีธรรมราช	173.5

2512(ต่อ)

2513(ต่อ)

<u>ลำดับที่</u>	<u>จังหวัด</u>	<u>จำนวนเงิน(ล้านบาท)</u>	<u>ลำดับที่</u>	<u>จังหวัด</u>	<u>จำนวนเงิน(ล้านบาท)</u>
22	นนทบุรี	135.7	22	เพชรบุรี	169.4
23	พิษณุโลก	131.7	23	จันทบุรี	168.9
24	ยะลา	122.9	24	พิษณุโลก	154.1
25	อยุธยา	116.1	25	อยุธยา	144.4
26	เชียงใหม่	116.1	26	ยะลา	140.6
27	ชุมพร	105.0	27	เชียงใหม่	138.7
28	กาญจนบุรี	91.7	28	ชุมพร	119.4
29	ปัตตานี	87.4	29	สุโขทัย	112.2
30	พังงา	86.4	30	สุพรรณบุรี	96.5
31	สุโขทัย	86.0	31	พังงา	93.4
32	นราธิวาส	80.3	32	แพร่	92.9
33	สุพรรณบุรี	74.4	33	กาญจนบุรี	92.8
34	ระยอง	72.1	34	ปัตตานี	91.4
35	แพร่	70.4	35	ระยอง	90.5
36	ประจวบคีรีขันธ์	68.9	36	นราธิวาส	88.7
37	ระนอง	66.4	37	ประจวบคีรีขันธ์	85.5
38	เพชรบูรณ์	64.5	38	เพชรบูรณ์	83.9
39	พัทลุง	62.6	39	ระนอง	77.5
40	อุตรดิตถ์	59.4	40	อุตรดิตถ์	75.5
41	ร้อยเอ็ด	58.7	41	ร้อยเอ็ด	72.7
42	นครพนม	58.6	42	หนองคาย	70.2
43	สมุทรสงคราม	57.7	43	นครพนม	69.7

2512(ตอ)			2513(ตอ)		
ลำดับที่	จังหวัด	จำนวนเงิน(ล้านบาท)	ลำดับที่	จังหวัด	จำนวนเงิน(ล้านบาท)
44	หนองคาย	56.9	44	พัทลุง	69.7
45	สุรินทร์	55.0	45	สมุทรสงคราม	67.5
46	สกลนคร	54.1	46	สมุทรสาคร	64.5
47	สิงห์บุรี	48.7	47	ปราจีนบุรี	64.0
48	ชัยภูมิ	48.0	48	สุรินทร์	62.1
49	ปราจีนบุรี	47.7	49	สกลนคร	59.7
50	อุทัยธานี	45.3	50	ชัยภูมิ	58.3
51	กาฬสินธุ์	43.8	51	อุทัยธานี	57.6
52	สมุทรสาคร	41.8	52	สิงห์บุรี	55.4
53	บุรีรัมย์	41.1	53	กาฬสินธุ์	53.4
54	ชัยนาท	40.7	54	ชัยนาท	51.5
55	น่าน	37.4	55	บุรีรัมย์	51.5
56	ปทุมธานี	36.4	56	ปทุมธานี	45.6
57	ตาก	35.7	57	น่าน	44.3
58	มหาสารคาม	32.2	58	ตาก	42.8
59	สุราษฎร์ธานี	31.8	59	ศรีสะเกษ	37.1
60	ตราด	30.8	60	ตราด	37.0
61	ศรีสะเกษ	28.0	61	ลำพูน	33.3
62	กระบี่	25.3	62	มหาสารคาม	32.4
63	ลำพูน	23.6	63	อ่างทอง	30.4
64	อ่างทอง	23.1	64	กระบี่	29.8
65	นครนายก	23.0	65	นครนายก	25.2
66	เลย	19.1	66	กำแพงเพชร	19.1

2512(ต่อ)

2513(ต่อ)

<u>ลำดับที่</u>	<u>จังหวัด</u>	<u>จำนวนเงิน(ล้านบาท)</u>	<u>ลำดับที่</u>	<u>จังหวัด</u>	<u>จำนวนเงิน(ล้านบาท)</u>
67	กำแพงเพชร	16.4	67	เลย	18.6
68	สตูล	14.3	68	สตูล	16.1
69	แม่ฮ่องสอน	7.6	69	แม่ฮ่องสอน	11.1

พ.ศ. 2514

<u>ลำดับที่</u>	<u>จังหวัด</u>	<u>จำนวนเงิน(ล้านบาท)</u>
1	ชลบุรี	632.6
2	เชียงใหม่	584.4
3	สงขลา	461.7
4	นครสวรรค์	451.3
5	ภูเก็ต	447.0
6	นครราชสีมา	422.6
7	ราชบุรี	414.3
8	อุตร	370.9
9	สมุทรปราการ	370.3
10	อุบลราชธานี	364.2
11	ขอนแก่น	333.3
12	นครปฐม	272.7
13	พิจิตร	261.0
14	ลพบุรี	244.8
15	ลำปาง	243.4
16	ฉะเชิงเทรา	240.7
17	นครศรีธรรมราช	225.6
18	ตรัง	223.3
19	สุราษฎร์ธานี	221.7
20	สระบุรี	220.4
21	จันทบุรี	213.5
22	นนทบุรี	212.0

พ.ศ. 2515

<u>ลำดับที่</u>	<u>จังหวัด</u>	<u>จำนวนเงิน(ล้านบาท)</u>
1	ชลบุรี	853.7
2	เชียงใหม่	668.9
3	นครสวรรค์	624.7
4	สงขลา	593.4
5	นครราชสีมา	553.4
6	ราชบุรี	535.1
7	อุตร	528.3
8	ภูเก็ต	501.8
9	สมุทรปราการ	446.9
10	ขอนแก่น	439.0
11	อุบลราชธานี	424.7
12	นครปฐม	371.9
13	พิจิตร	363.7
14	ฉะเชิงเทรา	310.7
15	ลพบุรี	308.0
16	จันทบุรี	302.2
17	นนทบุรี	299.1
18	นครศรีธรรมราช	287.9
19	สระบุรี	284.9
20	พิษณุโลก	265.5
21	เพชรบุรี	265.1
22	สุราษฎร์ธานี	263.9

2514 (ต่อ)			2515 (ต่อ)		
ลำดับที่	จังหวัด	จำนวนเงิน (ล้านบาท)	ลำดับที่	จังหวัด	จำนวนเงิน (ล้านบาท)
23	เพชรบุรี	209.0	23	ศรีสะเกษ	262.7
24	อุทัยธานี	207.4	24	อุทัยธานี	273.8
25	เชียงใหม่	163.8	25	สุพรรณบุรี	238.7
26	ยะลา	163.5	26	เชียงใหม่	211.2
27	สุพรรณบุรี	147.9	27	ลำปาง	203.7
28	ชุมพร	140.4	28	ยะลา	180.3
29	สุโขทัย	133.3	29	สุโขทัย	176.5
30	พิษณุโลก	132.5	30	ชุมพร	175.3
31	ระยอง	124.5	31	ระยอง	166.8
32	กาญจนบุรี	120.6	32	กาญจนบุรี	149.5
33	พังงา	113.2	33	เพชรบูรณ์	148.1
34	เพชรบูรณ์	111.6	34	แพร่	135.2
35	ปัตตานี	105.6	35	สมุทรสาคร	135.0
36	แพร่	105.3	36	พังงา	134.0
37	ประจวบคีรีขันธ์	105.0	37	ประจวบคีรีขันธ์	132.1
38	ระนอง	99.1	38	สุรินทร์	130.2
39	ร้อยเอ็ด	99.1	39	สมุทรสงคราม	125.7
40	นราธิวาส	98.2	40	นราธิวาส	125.3
41	อุตรดิตถ์	96.7	41	ร้อยเอ็ด	124.0
42	สมุทรสงคราม	95.2	42	หนองคาย	124.0
43	สุรินทร์	91.2	43	ปัตตานี	123.5
44	สมุทรสาคร	86.8	44	ระนอง	118.7

2514 (ต่อ)

2515 (ต่อ)

<u>ลำดับที่</u>	<u>จังหวัด</u>	<u>จำนวนเงิน(ล้านบาท)</u>
45	ปราจีนบุรี	86.3
46	ชัยภูมิ	85.0
47	นครพนม	82.6
48	หนองคาย	79.5
49	สกลนคร	76.7
50	พิจิตร	75.0
51	อุทัยธานี	73.7
52	ชัยนาท	69.3
53	สิงห์บุรี	66.6
54	กาฬสินธุ์	64.2
55	บุรีรัมย์	62.8
56	น่าน	57.8
57	ปทุมธานี	57.0
58	ตาก	56.9
59	ศรีสะเกษ	49.7
60	ตราด	47.5
61	ลำพูน	46.2
62	อ่างทอง	40.6
63	มหาสารคาม	39.6
64	กระบี่	36.7
65	นครนายก	35.5
66	เลย	29.6

<u>ลำดับที่</u>	<u>จังหวัด</u>	<u>จำนวนเงิน(ล้านบาท)</u>
45	อุตรดิตถ์	117.5
46	บุรีรัมย์	114.4
47	ชัยภูมิ	113.6
48	ปราจีนบุรี	111.1
49	สิงห์บุรี	106.6
50	สกลนคร	104.4
51	นครพนม	102.5
52	อุทัยธานี	98.9
53	พิจิตร	92.7
54	ชัยนาท	85.0
55	กาฬสินธุ์	81.6
56	ตาก	79.0
57	ศรีสะเกษ	75.4
58	ปทุมธานี	75.3
59	ยโสธร	67.1
60	น่าน	66.5
61	ตราด	65.8
62	มหาสารคาม	61.7
63	ลำพูน	56.6
64	อ่างทอง	54.6
65	นครนายก	51.6
66	กระบี่	45.1

<u>2514(ต่อ)</u>			<u>2515(ต่อ)</u>		
<u>ลำดับที่</u>	<u>จังหวัด</u>	<u>จำนวนเงิน(ล้านบาท)</u>	<u>ลำดับที่</u>	<u>จังหวัด</u>	<u>จำนวนเงิน(ล้านบาท)</u>
67	กำแพงเพชร	24.9	67	กำแพงเพชร	33.9
68	สตูล	17.4	68	เลย	33.0
69	แม่ฮ่องสอน	15.7	69	สตูล	19.7
			70	แม่ฮ่องสอน	15.5

พ.ศ. 2516

<u>ลำดับที่</u>	<u>จังหวัด</u>	<u>จำนวนเงิน(ล้านบาท)</u>	<u>มด</u>
1	ชลบุรี	1,069.3	2
2	เชียงใหม่	858.7	5
3	สงขลา	771.2	9
4	นครสวรรค์	755.6	6
5	สมุทรปราการ	700.6	2
6	นครราชสีมา	658.8	3
7	ราชบุรี	656.3	7
8	ภูเก็ต	597.6	8
9	อุตรธานี	585.4	
10	ขอนแก่น	512.1	
11	อุบลราชธานี	495.4	
12	นครปฐม	441.3	
13	ลพบุรี	427.4	
14	พิจิตร	426.2	
15	ฉะเชิงเทรา	411.6	
16	จันทบุรี	395.1	
17	นนทบุรี	382.7	
18	สระบุรี	371.3	
19	นครศรีธรรมราช	363.3	
20	ลำปาง	351.0	
21	สุราษฎร์ธานี	350.6	
22	ตรัง	344.3	

2516(ต่อ)

<u>ลำดับที่</u>	<u>จังหวัด</u>	<u>จำนวนเงิน(ล้านบาท)</u>
23	เพชรบุรี	329.9
24	อยุธยา	320.0
25	เชียงใหม่	314.9
26	พิษณุโลก	304.9
27	สุพรรณบุรี	304.5
28	ยะลา	233.4
29	ชุมพร	228.6
30	เพชรบูรณ์	222.2
31	ระยอง	214.4
32	สุโขทัย	212.0
33	กาญจนบุรี	191.0
34	สมุทรสาคร	179.7
35	ประจวบคีรีขันธ์	166.0
36	พังงา	165.0
37	แพร่	164.9
38	นราธิวาส	163.2
39	หนองคาย	160.0
40	สมุทรสงคราม	157.5
41	ร้อยเอ็ด	150.6
42	สุรินทร์	149.7
43	ปราจีนบุรี	146.1
44	สิงห์บุรี	144.3

2516(ทอ)

ลำดับที่ จังหวัด จำนวนเงิน(ล้านบาท)

45	ระนอง	143.3
46	นครพนม	142.4
47	ปัตตานี	141.7
48	อุตรดิตถ์	139.8
49	สกลนคร	139.3
50	บุรีรัมย์	130.9
51	พิจิตร	128.7
52	อุทัยธานี	127.1
53	ชัยภูมิ	116.8
54	ปทุมธานี	111.3
55	ชัยนาท	108.0
56	ตาก	107.5
57	กาฬสินธุ์	103.5
58	ยโสธร	89.7
59	ตราด	88.9
60	ศรีสะเกษ	88.3
61	น่าน	82.7
62	มหาสารคาม	81.3
63	อ่างทอง	75.6
64	ลำพูน	72.5
65	นครนายก	69.6
66	กระบี่	63.9

2516(ต่อ)

<u>ลำดับที่</u>	<u>จังหวัด</u>	<u>จำนวนเงิน(ล้านบาท)</u>
67	กำแพงเพชร	55.2
68	เลย	50.6
69	สตูล	27.2
70	แม่ฮ่องสอน	21.6

จังหวัดที่มียอดเงินฝากสูงในแต่ละภาคปรากฏดังนี้

ภาค 1 ลพบุรี นนทบุรี อัญชยา สระบุรี

ภาค 2 ชลบุรี* สมุทรปราการ จันทบุรี ฉะเชิงเทรา

ภาค 3 นครราชสีมา อุบลราชธานี

ภาค 4 ขอนแก่น อุดรธานี*

ภาค 5 เชียงใหม่ ลำปาง เชียงราย

ภาค 6 นครสวรรค์ พิจิตร พิษณุโลก

ภาค 7 ราชบุรี นครปฐม เพชรบุรี สุพรรณบุรี

ภาค 8 ภูเก็ต* นครศรีธรรมราช สุราษฎร์ธานี

ภาค 9 สงขลา ตรัง

* คือจังหวัดที่มียอดเงินฝากสูงมาก

และหลังจากที่สรุปรวมของทั้งประเทศแล้ว ผลปรากฏว่าจังหวัดที่เป็นแหล่งระดมเงินฝากแหล่งใหญ่ของธนาคารพาณิชย์คือ ชลบุรี เชียงใหม่ สงขลา นครสวรรค์ สมุทรปราการ นครราชสีมา ราชบุรี และภูเก็ต เป็นต้น ซึ่งจังหวัดชลบุรีเป็นจังหวัดที่เป็นแหล่งระดมเงินฝากที่ใหญ่ที่สุดของประเทศ ส่วนจังหวัดที่สามารถระดมเงินฝากได้น้อยคือ แม่ฮ่องสอน และสตูล

จากตารางเป็นการแสดงให้เห็นว่า สาขา 1 สาขาสามารถก่อให้เกิดเงินฝากได้เป็นจำนวนเท่าใด

ในเขตกรุงเทพมหานคร สาขาแห่งหนึ่ง ๆ สามารถสร้างเงินฝากได้มาก และมีแนวโน้มที่เพิ่มขึ้นเรื่อย ๆ ตัวอย่างเช่นในปี 2507 สาขาในกรุงเทพแห่งหนึ่ง ๆ สามารถสร้างเงินฝากได้ 56.22 ล้านบาท และก็เพิ่มขึ้นต่อ ๆ ไปตามลำดับจนกระทั่งปี 2517 มีจำนวน 160.50 ล้านบาท หรือในวันหนึ่ง ๆ สาขาหนึ่ง ๆ ในกรุงเทพและธนบุรี สามารถหาเงินฝากได้เฉลี่ยประมาณ 4 แสน 3 หมื่นบาท

ในเขตภูมิภาค ก็มีแนวโน้มเพิ่มขึ้นทุกปีเช่นกัน ในปี 2507 สาขาแห่งหนึ่ง ๆ มีเงินฝาก 9.30 ล้านบาท และพอถึงปี 2517 สามารถหาเงินฝากได้เป็นจำนวนถึง 47.83 ล้านบาท หรือในวันหนึ่ง ๆ สาขาแห่งหนึ่ง ๆ สามารถหาเงินฝากได้เป็นจำนวนประมาณ 1 แสน 3 หมื่นบาท

ในระยะ 2505-2510 ภาค 8 เป็นภาคที่มีเงินฝากต่อสาขาสูงที่สุด เช่นในปี 2510 มีเงินฝาก 20.85 ล้านบาท แต่ต่อ ๆ มาภาค 2 เป็นภาคที่มียอดเงินฝากต่อสาขาสูงเป็นอันดับหนึ่ง เช่นในปี 2516 ภาค 2 มีเงินฝากต่อหนึ่งสาขาเท่ากับ 48.37 ล้านบาท หรือ 132,500 บาท ต่อหนึ่งวัน

รายละเอียดเงินฝากทองหนึ่งสำนักงานเรียงลำดับรายจังหวัด

<u>พ.ศ. 2512</u>			<u>พ.ศ. 2513</u>		
<u>ลำดับที่</u>	<u>จังหวัด</u>	<u>จำนวนเงิน(ล้านบาท)</u>	<u>ลำดับที่</u>	<u>จังหวัด</u>	<u>จำนวนเงิน(ล้านบาท)</u>
1	ภูเก็ต	64.5	1	ภูเก็ต	75.4
2	สมุทรปราการ	44.3	2	ลพบุรี	42.4
3	ลพบุรี	34.9	3	อุตรธานี	41.6
4	นนทบุรี	33.9	4	สมุทรปราการ	39.5
5	พิษณุโลก	32.9	5	พิษณุโลก	38.5
6	มหาสารคาม	32.2	6	พัทลุง	34.9
7	พัทลุง	31.3	7	พิจิตร	34.2
8	นครปฐม	30.4	8	เพชรบุรี	33.9
9	เพชรบุรี	29.4	9	อุบลราชธานี	33.1
10	อุตรธานี	28.5	10	มหาสารคาม	32.4
11	นครสวรรค์	28.4	11	นนทบุรี	32.4
12	พิจิตร	27.8	12	ฉะเชิงเทรา	31.8
13	สกลนคร	27.1	13	ชลบุรี	30.6
14	อุบลราชธานี	26.6	14	เชียงใหม่	30.3
15	ฉะเชิงเทรา	26.6	15	สกลนคร	29.9
16	ชลบุรี	25.9	16	นครปฐม	29.3
17	เชียงใหม่	25.5	17	อยุธยา	28.9
18	สิงห์บุรี	24.4	18	อุทัยธานี	28.8
19	อยุธยา	23.2	19	นครสวรรค์	28.8
20	อ่างทอง	23.1	20	สิงห์บุรี	27.7
21	นครนายก	23.0	21	กาฬสินธุ์	26.7

2512 (ต่อ)

ลำดับที่	จังหวัด	จำนวนเงิน (ล้านบาท)
22	อุทัยธานี	22.7
23	กาฬสินธุ์	21.9
24	นครราชสีมา	20.7
25	ราชบุรี	20.7
26	จันทบุรี	20.6
27	ชัยนาท	20.4
28	อุตรดิตถ์	19.8
29	ร้อยเอ็ด	19.6
30	นครพนม	19.5
31	ลำปาง	19.2
32	สงขลา	19.0
33	หนองคาย	19.0
34	สุพรรณบุรี	18.9
35	สุรินทร์	18.3
36	ปทุมธานี	18.2
37	ปัตตานี	17.5
38	พังงา	17.3
39	สุโขทัย	17.2
40	สระบุรี	17.1
41	ระนอง	16.6
42	ตราด	15.4
43	กาญจนบุรี	15.3

2513 (ต่อ)

ลำดับที่	จังหวัด	จำนวนเงิน (ล้านบาท)
22	ชัยนาท	25.8
23	นครนายก	25.2
24	ร้อยเอ็ด	24.2
25	จันทบุรี	24.1
26	สระบุรี	23.4
27	หนองคาย	23.4
28	นครพนม	23.2
29	ปทุมธานี	22.8
30	นครราชสีมา	22.7
31	สุโขทัย	22.4
32	ราชบุรี	21.1
33	สุรินทร์	20.7
34	สุราษฎร์ธานี	20.6
35	สงขลา	20.5
36	ลำปาง	19.8
37	ระนอง	19.4
38	อุตรดิตถ์	18.9
39	พังงา	18.7
40	ศรีสะเกษ	18.6
41	แพร่	18.6
42	ตราด	18.5
43	ปัตตานี	18.3

2512(ตอ)

2513(ตอ)

<u>ลำดับที่</u>	<u>จังหวัด</u>	<u>จำนวนเงิน(ล้านบาท)</u>	<u>ลำดับที่</u>	<u>จังหวัด</u>	<u>จำนวนเงิน(ล้านบาท)</u>
44	ตรัง	15.2	44	ระยอง	18.1
45	ชุมพร	15.0	45	เข็ยงราย	17.3
46	เข็ยงราย	14.5	46	บุรีรัมย์	17.2
47	ระยอง	14.4	47	ชุมพร	17.1
48	สกุล	14.3	48	เพชรบูรณ์	16.8
49	นครศรีธรรมราช	14.2	49	สกุล	16.1
50	แพร	14.1	50	ปราจีนบุรี	16.0
51	ศรีสะเกษ	14.0	51	ตรัง	15.9
52	บุรีรัมย์	13.7	52	ขอนแก่น	15.7
53	ขอนแก่น	13.6	53	อ่างทอง	15.2
54	เพชรบูรณ์	12.9	54	น่าน	14.8
55	กระบี่	12.7	55	ชัยภูมิ	14.6
56	น่าน	12.5	56	นครศรีธรรมราช	14.5
57	ยะลา	12.3	57	ตาก	14.3
58	ชัยภูมิ	12.0	58	ยะลา	14.1
59	ตาก	11.9	59	สุพรรณบุรี	13.8
60	ปราจีนบุรี	11.9	60	สมุทรสงคราม	13.5
61	ประจวบคีรีขันธ์	11.5	61	กาญจนบุรี	13.3
62	สมุทรสงคราม	11.5	62	สมุทรสาคร	12.9
63	สมุทรสาคร	10.5	63	ประจวบคีรีขันธ์	12.2
64	เลย	9.6	64	นราธิวาส	9.9
65	นราธิวาส	8.9	65	กระบี่	9.9

2512(ต่อ)

2513(ต่อ)

<u>ลำดับที่</u>	<u>จังหวัด</u>	<u>จำนวนเงิน(ล้านบาท)</u>	<u>ลำดับที่</u>	<u>จังหวัด</u>	<u>จำนวนเงิน(ล้านบาท)</u>
66	กำแพงเพชร	8.2	66	กำแพงเพชร	9.5
67	ลำพูน	7.9	67	เลย	9.3
68	แม่ฮ่องสอน	3.8	68	ลำพูน	8.3
69	สุราษฎร์ธานี	3.5	69	แม่ฮ่องสอน	5.6

พ.ศ. 2514

<u>ลำดับที่</u>	<u>จังหวัด</u>	<u>จำนวนเงิน(ล้านบาท)</u>
1	ภูเก็ต	74.5
2	อุดรธานี	46.4
3	สมุทรปราการ	46.3
4	อุบลราชธานี	45.5
5	เพชรบุรี	41.8
6	ลพบุรี	40.8
7	ฉะเชิงเทรา	40.1
8	มหาสารคาม	39.6
9	นครปฐม	39.0
10	สกลนคร	38.4
11	พิจิตร	37.3
12	ชลบุรี	37.2
13	อุทัยธานี	36.9
14	เชียงใหม่	36.5
15	นนทบุรี	35.3
16	นครสวรรค์	34.7
17	ชัยนาท	34.7
18	สิงห์บุรี	33.3
19	พิษณุโลก	33.1
20	ร้อยเอ็ด	33.0
21	กาฬสินธุ์	32.1
22	จันทบุรี	30.5

พ.ศ. 2515

<u>ลำดับที่</u>	<u>จังหวัด</u>	<u>จำนวนเงิน(ล้านบาท)</u>
1	ภูเก็ต	83.6
2	อุดรธานี	58.7
3	สิงห์บุรี	53.3
4	อุบลราชธานี	53.1
5	พิษณุโลก	53.1
6	นครสวรรค์	48.1
7	พิจิตร	45.5
8	ชลบุรี	44.9
9	สมุทรปราการ	44.7
10	ฉะเชิงเทรา	44.4
11	เพชรบุรี	44.2
12	ลพบุรี	44.0
13	สุรินทร์	43.4
14	นนทบุรี	42.7
15	ชัยนาท	42.5
16	เชียงใหม่	41.8
17	ระยอง	41.7
18	นครปฐม	41.3
19	ร้อยเอ็ด	41.3
20	กาฬสินธุ์	40.8
21	จันทบุรี	37.8
22	ศรีสะเกษ	37.7

2514(ต่อ)

<u>ลำดับที่</u>	<u>จังหวัด</u>	<u>จำนวนเงิน(ล้านบาท)</u>
23	สุรินทร์	30.4
24	อยุธยา	29.6
25	ปทุมธานี	28.5
26	นครราชสีมา	28.2
27	ราชบุรี	27.6
28	นครพนม	27.5
29	สุโขทัย	26.7
30	หนองคาย	26.5
31	พัทลุง	25.0
32	ระยอง	24.9
33	ศรีสะเกษ	24.9
34	ระยอง	24.8
35	สระบุรี	24.5
36	อุตรดิตถ์	24.2
37	ตราด	23.8
38	สงขลา	23.1
39	พังงา	22.6
40	เพชรบูรณ์	22.3
41	สุราษฎร์ธานี	22.2
42	ลำปาง	22.1
43	ปราจีนบุรี	21.6
44	ชัยภูมิ	21.3

2515(ต่อ)

<u>ลำดับที่</u>	<u>จังหวัด</u>	<u>จำนวนเงิน(ล้านบาท)</u>
23	นครราชสีมา	36.9
24	ราชบุรี	35.7
25	สุโขทัย	35.3
26	อยุธยา	34.2
27	นครพนม	34.2
28	ยโสธร	33.6
29	อุทัยธานี	33.0
30	ตราด	32.9
31	สระบุรี	31.7
32	หนองคาย	31.0
33	พัทลุง	30.9
34	มหาสารคาม	30.9
35	สุพรรณบุรี	29.8
36	ระนอง	29.7
37	อุตรดิตถ์	29.4
38	ขอนแก่น	27.4
39	อ่างทอง	27.3
40	สงขลา	27.0
41	พังงา	26.8
42	สุราษฎร์ธานี	26.4
43	สกลนคร	26.1
44	นครนายก	25.8

2514(ต่อ)

<u>ลำดับที่</u>	<u>จังหวัด</u>	<u>จำนวนเงิน(ล้านบาท)</u>
45	แพร่	21.1
46	สุพรรณบุรี	21.1
47	ปัตตานี	21.1
48	บุรีรัมย์	20.9
49	ขอนแก่น	20.8
50	อ่างทอง	20.3
51	ชุมพร	20.1
52	น่าน	19.3
53	สมุทรสงคราม	19.0
54	นครศรีธรรมราช	18.8
55	ตรัง	18.6
56	เชียงใหม่	18.2
57	นครนายก	17.8
58	สมุทรสาคร	17.4
59	สตูล	17.4
60	กาญจนบุรี	17.2
61	ยะลา	16.4
62	ประจวบคีรีขันธ์	15.0
63	เลย	14.8
64	ตาก	14.2
65	กำแพงเพชร	12.5
66	กระบี่	12.2

2515(ต่อ)

<u>ลำดับที่</u>	<u>จังหวัด</u>	<u>จำนวนเงิน(ล้านบาท)</u>
45	สมุทรสงคราม	25.1
46	ปทุมธานี	25.1
47	ปัตตานี	24.7
48	เพชรบูรณ์	24.7
49	นครศรีธรรมราช	24.0
50	บุรีรัมย์	22.9
51	ชัยภูมิ	22.7
52	สมุทรสาคร	22.5
53	แพร่	22.5
54	ปราจีนบุรี	22.2
55	น่าน	22.2
56	ตรัง	21.9
57	ชุมพร	21.9
58	เชียงใหม่	21.1
59	สตูล	19.7
60	กาญจนบุรี	18.7
61	ลำปาง	18.5
62	ยะลา	18.0
63	กำแพงเพชร	17.0
64	เลย	16.5
65	ประจวบคีรีขันธ์	16.5
66	ตาก	15.8

2514(ต่อ)

<u>ลำดับที่</u>	<u>จังหวัด</u>	<u>จำนวนเงิน(ล้านบาท)</u>
67	ลำพูน	11.6
68	นราธิวาส	10.9
69	แม่ฮ่องสอน	7.9

2515(ต่อ)

<u>ลำดับที่</u>	<u>จังหวัด</u>	<u>จำนวนเงิน(ล้านบาท)</u>
67	กระบี่	15.0
68	ลำพูน	14.2
69	นราธิวาส	13.9
70	แม่ฮ่องสอน	7.8

พ.ศ. 2516

<u>ลำดับที่</u>	<u>จังหวัด</u>	<u>จำนวนเงิน(ล้านบาท)</u>
1	ภูเก็ต	99.6
2	สิงห์บุรี	72.2
3	อุบลราชธานี	70.8
4	สมุทรปราการ	70.1
5	อุตรธานี	65.0
6	พัทลุง	64.4
7	พิษณุโลก	61.0
8	ฉะเชิงเทรา	58.8
9	เพชรบุรี	55.0
10	ชัยนาท	54.0
11	กาฬสินธุ์	51.8
12	ร้อยเอ็ด	50.2
13	นครปฐม	49.0
14	นนทบุรี	47.8
15	ลพบุรี	47.5
16	นครสวรรค์	47.2
17	เชียงใหม่	45.2
18	ตราด	44.5
19	จันทบุรี	43.9
20	นครราชสีมา	43.9
21	พิจิตร	42.6
22	อุทัยธานี	42.4

2516(ต่อ)

ลำดับที่ จังหวัด จำนวนเงิน(ล้านบาท)

23	สระบุรี	41.3
24	ราชบุรี	41.0
25	มหาสารคาม	40.7
26	ชลบุรี	40.6
27	หนองคาย	40.0
28	อุทัย	40.0
29	อ่างทอง	37.8
30	สุรินทร์	37.4
31	ปทุมธานี	37.1
32	ระนอง	35.8
33	สงขลา	35.1
34	อุตรดิตถ์	35.0
35	นครนายก	34.8
36	สกลนคร	34.8
37	สุพรรณบุรี	33.8
38	พังงา	33.0
39	ขอนแก่น	32.0
40	สุราษฎร์ธานี	31.9
41	ลำปาง	31.9
42	เพชรบูรณ์	31.7
43	สมุทรสงคราม	31.5
44	ระยอง	30.6

2516(กต)

ลำดับที่ จังหวัด จำนวนเงิน(ล้านบาท)

45	สุโขทัย	30.3
46	นครศรีธรรมราช	30.3
47	ยโสธร	29.9
48	ศรีสะเกษ	29.4
49	ปราจีนบุรี	29.2
50	ชุมพร	28.6
51	เชียงใหม่	28.6
52	นครพนม	28.5
53	ปัตตานี	28.3
54	แพร่	27.5
55	สตูล	27.2
56	ตรัง	26.5
57	สมุทรสาคร	25.7
58	ชัยภูมิ	23.4
59	บุรีรัมย์	21.8
60	ตาก	21.5
61	กาญจนบุรี	21.3
62	กระบี่	21.3
63	ยะลา	21.2
64	ประจวบคีรีขันธ์	20.8
65	น่าน	20.7
66	กำแพงเพชร	18.4

2516(ต่อ)

<u>ลำดับที่</u>	<u>จังหวัด</u>	<u>จำนวนเงิน(ล้านบาท)</u>
67	ลำพูน	18.1
68	นราธิวาส	18.1
69	เลย	16.9
70	แม่ฮ่องสอน	10.8

จังหวัดภูเก็ตเป็นจังหวัดที่มียอดเงินฝากต่อสาขาสูงที่สุดเป็นอันดับหนึ่งตลอดมานับจากปี พ.ศ. 2512 จนถึงปี พ.ศ. 2516 ในปี 2516 สาขาหนึ่ง ๆ ของจังหวัดภูเก็ตสามารถหาเงินฝากได้สูงถึงสาขาละ 99.6 ล้านบาท นับว่าเพิ่มจากปี 2512 มากกว่า 50 เปอร์เซ็นต์ ** ทั้ง ๆ ที่จังหวัดภูเก็ตมีสาขาเพียง 6 สาขาเท่านั้น ตลอดนับจากปี พ.ศ. 2512 ถึง พ.ศ. 2516 ส่วนจังหวัดอื่น ๆ ที่มียอดเงินฝากต่อสาขาสูงรองลงมาก็คือ จังหวัดสมุทรปราการ อุตรธานี อุบลราชธานี สิงห์บุรี พิษณุโลก ลพบุรี นนทบุรี และเพชรบุรี เป็นต้น

ส่วนจังหวัดที่มียอดเงินฝากต่อสาขาค่ากว่าจังหวัดอื่น ๆ ได้แก่จังหวัดสุราษฎร์ธานี ตาก กระบี่ เลย กำแพงเพชร ลำพูน นราธิวาส และแม่ฮ่องสอน โดยเฉพาะแม่ฮ่องสอนซึ่งมียอดเงินฝากต่อสาขาค่าที่สุด เช่นในปี 2516 สาขาหนึ่ง ๆ ของจังหวัดแม่ฮ่องสอน หาเงินฝากได้เฉลี่ยสาขาละ 10.8 ล้านบาท ซึ่งตลอดมานับจาก พ.ศ. 2512 ถึง พ.ศ. 2516 จังหวัดแม่ฮ่องสอนมีสำนักงานธนาคารเพียง 2 แห่งเท่านั้น

สรุปจังหวัดที่มีเงินฝากเฉลี่ยต่อสาขาสูงในภาคต่าง ๆ เป็นดังนี้

ภาค 1 ได้แก่จังหวัด นนทบุรี ลพบุรี สิงห์บุรี* ชัยนาท

ภาค 2 ได้แก่จังหวัด สมุทรปราการ* ฉะเชิงเทรา ชลบุรี จันทบุรี

ภาค 3 ได้แก่จังหวัดอุบลราชธานี* สุรินทร์

ภาค 4 ได้แก่จังหวัดอุตรธานี* มหาสารคาม ร้อยเอ็ด กาฬสินธุ์

ภาค 5 ได้แก่จังหวัดเชียงใหม่

ภาค 6 ได้แก่จังหวัดพิษณุโลก พิจิตร นครสวรรค์ และอุทัยธานี

** ในปี 2512 ยอดเงินฝากต่อสาขาของภูเก็ตเท่ากับ 64.5 ล้านบาท แต่ในปี 2516 เท่ากับ 99.6 ล้านบาท เพราะฉะนั้นจึงเพิ่มขึ้นเท่ากับ 35.1 ล้านบาท หรือ 54.42%

ภาค 7 ไค่แกจ้งหวักเพชรบุรี นครปฐม

ภาค 8 ไค่แกจ้งหวักภูเก็ต*

ภาค 9 ไค่แกจ้งหวักพัทลุง

* จังหวัดที่มียอดเงินฝากต่อสาขาสูงมาก

การวิเคราะห์สินเชื่อรายภาค เปรียบเทียบระหว่างภาคและจังหวัด

การวิเคราะห์ดินเชื้อรายภาค เปรียบเทียบระหว่างภาคและจังหวัด

ตารางที่ 26 : เงินโทกั่มของขนาดรพาดิษย์แบ่งตามภาค

(ล้านบาท)

	ภูมิภาค									รวม 9 ภาค	กรุงเทพ	รวม
	ภาค 1	ภาค 2	ภาค 3	ภาค 4	ภาค 5	ภาค 6	ภาค 7	ภาค 8	ภาค 9			
2505	49.5	67.8	71.3	69.3	122.6	118.7	102.4	132.2	237.8	971.6	6,564.7	7,536.3
2506	75.0	72.4	80.1	77.2	139.0	117.2	126.4	168.0	266.0	1,121.3	7,686.2	8,807.5
2507	62.5	86.3	93.8	100.5	157.9	129.6	172.6	176.4	304.1	1,283.7	9,312.3	10,596.0
2508	83.8	112.7	112.6	140.6	199.0	152.2	199.2	207.4	357.9	1,565.4	11,229.2	12,794.6
2509	127.9	145.3	149.6	181.3	240.4	181.1	231.4	233.3	394.8	1,885.1	13,189.0	15,074.1
2510	208.1	205.1	199.2	227.4	321.4	275.4	263.6	275.4	446.2	2,421.8	14,840.3	17,262.1
2511	247.4	255.8	247.9	249.0	425.4	391.7	345.0	311.1	476.2	2,949.5	17,164.1	20,113.6
2512	325.9	363.3	314.8	294.1	545.1	428.9	385.9	364.5	531.3	3,553.8	19,652.7	23,206.5
2513	381.6	502.7	379.6	338.7	643.5	475.2	516.8	441.9	616.0	4,296.0	23,783.2	28,079.2
2514	498.2	619.4	425.8	377.6	715.2	564.8	727.5	530.0	675.2	5,133.7	26,576.1	31,709.8
2515	642.8	742.1	564.4	536.7	892.8	657.6	772.0	596.9	806.6	6,211.9	29,633.8	35,845.7
2516	814.2	1,128.8	789.5	718.3	1,178.0	908.5	1,181.2	818.0	1,129.3	8,665.8	42,625.3	51,291.1
2517	1,048.1	1,497.4	1,064.6	953.2	1,472.9	1,206.5	1,652.0	903.5	1,231.2	11,029.4	57,786.3	68,815.7

ที่มา : ธนาคารแห่งประเทศไทย รายงานเศรษฐกิจรายเดือนมิถุนายน 2517 ปีที่ 14 เล่มที่ 6

หน้า 41 ตารางที่ 4

เมื่อพิจารณาเปรียบเทียบการใหญ่ขึ้นของธนาคารพาณิชย์ในภาคต่าง ๆ ดังแก่ปี 2505 - 2516 พอสรุปได้ดังนี้:-

กรุงเทพมหานคร มีการใหญ่ขึ้นเพิ่มขึ้นจาก 6,564.7 ล้านบาทในปี 2505 เป็น 42,625.3 ล้านบาทในปี 2516 หรือเพิ่มขึ้น 549.31% จากปี 2505 ดังนี้

	<u>จำนวนปี</u>	<u>จำนวนเพิ่มจากปีที่แล้ว</u>	<u>เปอร์เซ็นต์ที่เพิ่มจากปีที่แล้ว</u>	<u>เปอร์เซ็นต์ที่เพิ่มจากปี 2505</u>
2505	6,564.7	-		
2506	7,686.2	1,121.5	17.08	17.08
2507	9,312.3	1,626.1	21.16	41.85
2508	11,229.2	1,916.9	20.58	71.05
2509	13,189.0	1,959.8	17.45	100.91
2510	14,840.3	1,651.3	12.52	126.06
2511	17,164.1	2,323.8	15.66	161.46
2512	19,652.7	2,488.6	14.50	199.37
2513	23,783.2	4,130.5	21.02	262.29
2514	26,576.1	2,792.9	11.74	304.83
2515	29,633.8	3,057.7	11.51	351.41
2516	42,625.3	12,991.5	43.84	549.31
2517	57,786.3	15,161.0	35.57	780.26
			เฉลี่ย	20.22

ยอดเงินใหญ่ขึ้นในกรุงเทพมหานครมีการเพิ่มขึ้นโดยเฉลี่ยปีละ 20.22%

ส่วนภูมิภาค ภาคที่มีการใหญ่ที่สุดจากปี 2505-2511 ได้แก่ภาค 9 ทั้งนี้เพราะธุรกิจของพลเมืองในภาคนี้เป็นธุรกิจที่ตองใช้เงินลงทุนค่อนข้างสูง เช่นธุรกิจเกี่ยวกับการทำสวนยาง สวนปาล์มน้ำมัน การเพาะปลูกข้าว และการประมง ส่วนในปี 2512, 2513 และ 2515 นั้นภาค 5 ซึ่งประกอบด้วยอาชีพการเพาะปลูกและการอุตสาหกรรม เป็นภาคที่มีการใหญ่มากที่สุด ส่วนในปี 2514, 2516 และ 2517 นั้นภาค 7 เป็นภาคที่มีการใหญ่มากที่สุด

ส่วนภาคที่มีการใหญ่น้อยที่สุดได้แก่ ภาค 1 และ ภาค 4 ดังรายละเอียดดังนี้

	อันดับที่					
	หนึ่ง	สอง	สาม	สี่	ห้า	หก
2505	9	8	6	7	5	1
2506	9	8	5	7	6	2
2507	9	8	7	5	6	1
2508	9	8	7	5	6	1
2509	9	5	8	7	4	1
2510	9	5	8และ6		7	3
2511	9	5	6	7	8	1
2512	5	9	6	7	8	4
2513	5	9	7	2	6	4
2514	7	5	9	2	6	4
2515	5	9	7	2	8	4
2516	7	5	9	2	8	4
2517	7	2	5	9	6	8

ความเคลื่อนไหวของเงินใหญ่ยืมในส่วนภูมิภาค อาจแสดงได้ดังนี้

	<u>จำนวนปี</u>	<u>จำนวนที่เพิ่มขึ้นจากปีที่แล้ว</u>	<u>เปอร์เซ็นต์ที่เพิ่มจากปีที่แล้ว</u>	<u>เปอร์เซ็นต์ที่เพิ่มจาก 2505</u>
2505	971.6	-		
2506	1,121.3	149.7	15.41	15.41
2507	1,283.7	162.4	14.48	32.14
2508	1,565.4	281.7	21.94	61.15
2509	1,885.1	319.7	20.42	94.02
2510	2,421.8	536.7	28.47	149.26
2511	2,949.5	527.7	21.79	203.57
2512	3,553.8	604.3	20.49	265.77
2513	4,296.0	742.2	20.88	342.16
2514	5,133.7	837.7	19.50	428.38
2515	6,211.9	1,078.2	21.00	539.35
2516	8,665.8	2,453.9	39.50	791.91
2517	11,029.4	2,363.6	27.28	1,035.18
			เฉลี่ย	22.60

ยอดเงินใหญ่ยืมในส่วนภูมิภาคมีการเพิ่มขึ้นโดยเฉลี่ยปีละ 22.60% และในปี 2517 มีเปอร์เซ็นต์เงินใหญ่ยืมเพิ่มจากปี 2505 เท่ากับ 1,035.18% เมื่อเปรียบเทียบกับเงินใหญ่ยืมในเขตกรุงเทพมหานครซึ่งพบว่า เงินใหญ่ยืมในเขตดังกล่าวเพิ่มขึ้นปีละ 20.22% (ดูหน้า 149) ดังนั้นในเขตภูมิภาคจึงมีการเพิ่มขึ้นโดยเฉลี่ยสูงกว่าในเขตกรุงเทพเท่ากับ 2.38% ($20.60 - 20.22$) แต่เงินฝากในเขตภูมิภาคมีการเพิ่มขึ้นโดยเฉลี่ยสูงกว่าในเขตกรุงเทพมหานครถึง 6.13% (25.00-18.87) (ดูหน้า 116,114)

การเปลี่ยนแปลงของการใช้เงินประเทศ (ทั้งเขตกรุงเทพฯและส่วนภูมิภาค)

	<u>จำนวนปี</u>	<u>จำนวนเพิ่มจากปีที่แล้ว</u>	<u>เปอร์เซ็นต์เพิ่มจากปีที่แล้ว</u>	<u>เปอร์เซ็นต์เพิ่ม</u> <u>จากปี 2505</u>
2505	7,536.3	-		
2506	8,807.5	1,271.2	16.87	16.87
2507	10,596.0	1,788.5	20.31	40.60
2508	12,794.6	2,198.6	20.75	69.77
2509	15,074.1	2,279.5	17.82	100.02
2510	17,262.1	2,188.0	14.51	129.05
2511	20,113.6	2,851.5	16.52	166.89
2512	23,206.5	3,092.9	15.38	207.93
2513	28,079.2	4,872.7	21.00	272.59
2514	31,709.8	3,630.6	12.93	320.76
2515	35,845.7	4,135.9	13.04	375.64
2516	51,291.1	15,445.4	43.09	580.59
2517	68,815.7	17,524.6	34.17	813.12

ตารางที่ 27: เงินให้กู้ยืมของธนาคารพาณิชย์เปรียบเทียบในเขตภูมิภาคและกรุงเทพฯ
(ล้านบาท)

	เขตภูมิภาค		กรุงเทพฯ		รวม	
	จำนวนเงิน	ร้อยละ	จำนวนเงิน	ร้อยละ	จำนวนเงิน	ร้อยละ
2505	971.6	12.89	6,564.7	87.11	7,536.3	100.00
2506	1,121.3	12.73	7,686.2	87.27	8,807.5	100.00
2507	1,283.7	12.11	9,312.3	87.89	10,596.0	100.00
2508	1,565.4	12.23	11,229.2	87.77	12,794.6	100.00
2509	1,885.1	12.51	13,189.0	87.49	15,074.1	100.00
2510	2,421.8	14.03	14,840.3	85.97	17,262.1	100.00
2511	2,949.5	14.66	17,164.1	85.34	20,113.6	100.00
2512	3,553.8	15.31	19,652.7	84.69	23,206.5	100.00
2513	4,296.0	15.30	23,783.2	84.70	28,079.2	100.00
2514	5,133.7	16.19	26,576.1	83.81	31,709.8	100.00
2515	6,211.9	17.33	29,633.8	82.67	35,845.7	100.00
2516	8,665.8	16.90	42,625.3	83.10	51,291.1	100.00
2517	11,029.4	16.03	57,786.3	83.97	68,815.7	100.00
เฉลี่ย		14.48		85.52		100.00

รายละเอียดเงินให้กู้ยืมเรียงลำดับรายจังหวัด

<u>พ.ศ. 2512</u>			<u>พ.ศ. 2513</u>		
<u>ลำดับที่</u>	<u>จังหวัด</u>	<u>จำนวนเงิน(ล้านบาท)</u>	<u>ลำดับที่</u>	<u>จังหวัด</u>	<u>จำนวนเงิน(ล้านบาท)</u>
1	เชียงใหม่	278.8	1	เชียงใหม่	332.0
2	นครสวรรค์	192.3	2	สงขลา	238.7
3	สงขลา	187.3	3	นครราชสีมา	210.6
4	นครราชสีมา	171.9	4	นครสวรรค์	208.3
5	ตรัง	154.3	5	ราชบุรี	196.2
6	ราชบุรี	145.1	6	ชลบุรี	194.0
7	ขอนแก่น	133.3	7	ภูเก็ต	171.5
8	ชลบุรี	132.4	8	ตรัง	162.4
9	ภูเก็ต	131.4	9	สระบุรี	154.6
10	สระบุรี	129.2	10	ขอนแก่น	136.9
11	ลำปาง	112.5	11	ลำปาง	129.8
12	นครศรีธรรมราช	93.0	12	สมุทรปราการ	121.5
13	ลพบุรี	86.3	13	นครศรีธรรมราช	106.5
14	สมุทรปราการ	83.8	14	ลพบุรี	97.3
15	อุตรธานี	78.5	15	อุตรธานี	93.0
16	ยะลา	71.9	16	เชียงราย	89.2
17	เชียงราย	71.3	17	นครปฐม	84.3
18	อุบลราชธานี	70.2	18	อุบลราชธานี	82.1
19	สุโขทัย	66.6	19	ยะลา	77.2
20	สุราษฎร์ธานี	63.6	20	ปัตตานี	69.1
21	นครปฐม	61.4	21	สุราษฎร์ธานี	68.9

2512(ต่อ)

2513(ต่อ)

<u>ลำดับที่</u>	<u>จังหวัด</u>	<u>จำนวนเงิน(ล้านบาท)</u>	<u>ลำดับที่</u>	<u>จังหวัด</u>	<u>จำนวนเงิน(ล้านบาท)</u>
22	ปัตตานี	55.9	22	พิษณุโลก	67.8
23	พิษณุโลก	59.3	23	สุโขทัย	65.9
24	นราธิวาส	50.5	24	จันทบุรี	61.8
25	พิจิตร	47.9	25	พิจิตร	59.8
26	จันทบุรี	43.9	26	กาญจนบุรี	55.4
27	กาญจนบุรี	41.4	27	นราธิวาส	54.3
28	ระยอง	40.2	28	ระยอง	51.5
29	อุทัย	39.2	29	สมุทรสาคร	47.4
30	นนทบุรี	37.4	30	สมุทรสงคราม	45.7
31	แพร่	36.6	31	อุทัย	45.5
32	สมุทรสงคราม	36.6	32	แพร่	40.4
33	สมุทรสาคร	32.3	33	สุพรรณบุรี	38.6
34	เพชรบูรณ์	31.1	34	นนทบุรี	37.3
35	สุพรรณบุรี	28.5	35	ชุมพร	36.1
36	ระนอง	27.8	36	เพชรบูรณ์	35.0
37	บุรีรัมย์	27.0	37	ระนอง	34.1
38	ชุมพร	26.5	38	ฉะเชิงเทรา	30.8
39	ประจวบคีรีขันธ์	26.5	39	ประจวบคีรีขันธ์	30.8
40	ฉะเชิงเทรา	25.9	40	บุรีรัมย์	27.9
41	ชัยภูมิ	24.6	41	หนองคาย	26.9
42	หนองคาย	23.4	42	ชัยภูมิ	25.4
43	ปราจีนบุรี	21.9	43	ปราจีนบุรี	24.3

2512(ต่อ)

<u>ลำดับที่</u>	<u>จังหวัด</u>	<u>จำนวนเงิน(ล้านบาท)</u>
44	ร้อยเอ็ด	21.5
45	น่าน	17.9
46	ชัยนาท	17.3
47	ศรีสะเกษ	14.7
48	เพชรบุรี	14.1
49	อุตรดิตถ์	13.9
50	ตาก	13.4
51	กระบี่	12.8
52	อุทัยธานี	12.2
53	ตราด	11.7
54	ลำพูน	11.6
55	พัทลุง	10.4
56	สิงห์บุรี	9.7
57	สกลนคร	9.5
58	พังงา	9.4
59	เลย	9.0
60	กาฬสินธุ์	8.5
61	นครพนม	6.9
62	สุรินทร์	6.4
63	กำแพงเพชร	6.0
64	ปทุมธานี	4.0
65	มหาสารคาม	3.6

2513(ต่อ)

<u>ลำดับที่</u>	<u>จังหวัด</u>	<u>จำนวนเงิน(ล้านบาท)</u>
44	ศรีสะเกษ	24.2
45	ร้อยเอ็ด	23.7
46	ชัยนาท	20.1
47	เพชรบุรี	18.4
48	อุทัยธานี	17.4
49	เลย	17.2
50	อุตรดิตถ์	16.6
51	น่าน	16.5
52	ลำพูน	15.3
53	สิงห์บุรี	14.3
54	สกลนคร	13.8
55	กระบี่	13.5
56	ตราด	12.9
57	กาฬสินธุ์	12.6
58	พัทลุง	12.4
59	พังงา	11.3
60	ตาก	10.9
61	กำแพงเพชร	10.0
62	สุรินทร์	9.5
63	นครพนม	8.4
64	ปทุมธานี	8.3
65	มหาสารคาม	6.1

2512(ต่อ)

2513(ต่อ)

<u>ลำดับที่</u>	<u>จังหวัด</u>	<u>จำนวนเงิน(ล้านบาท)</u>	<u>ลำดับที่</u>	<u>จังหวัด</u>	<u>จำนวนเงิน(ล้านบาท)</u>
66	นครนายก	3.4	66	นครนายก	6.0
67	อ่างทอง	2.8	67	อ่างทอง	4.1
68	แมฮ่องสอน	2.6	68	แมฮ่องสอน	3.7
69	สตูล	0.8	69	สตูล	1.9

พ.ศ. 2514

<u>ลำดับที่</u>	<u>จังหวัด</u>	<u>จำนวนเงิน(ล้านบาท)</u>
1	เชียงใหม่	367.6
2	ราชบุรี	354.7
3	สงขลา	260.2
4	ชลบุรี	252.3
5	นครราชสีมา	240.5
6	นครสวรรค์	237.2
7	ภูเก็ต	237.1
8	สระบุรี	211.6
9	ตรัง	172.8
10	สมุทรปราการ	136.8
11	ขอนแก่น	136.6
12	ลำปาง	130.2
13	นครศรีธรรมราช	120.5
14	ลพบุรี	119.1
15	อุดรธานี	118.3
16	ปัตตานี	110.6
17	เชียงราย	97.4
18	พิษณุโลก	91.4
19	นครปฐม	89.9
20	อุบลราชธานี	89.4
21	สุโขทัย	82.9
22	สุราษฎร์ธานี	74.7

พ.ศ. 2515

<u>ลำดับที่</u>	<u>จังหวัด</u>	<u>จำนวนเงิน(ล้านบาท)</u>
1	เชียงใหม่	437.8
2	สงขลา	318.7
3	ราชบุรี	282.6
4	นครราชสีมา	281.5
5	ชลบุรี	280.6
6	สระบุรี	277.7
7	นครสวรรค์	265.9
8	ภูเก็ต	262.8
9	อุดรธานี	192.1
10	ขอนแก่น	190.8
11	ตรัง	186.2
12	ลำปาง	150.9
13	ลพบุรี	144.6
14	ปัตตานี	139.1
15	สมุทรปราการ	139.0
16	เชียงราย	134.4
17	นครศรีธรรมราช	126.6
18	พิษณุโลก	121.8
19	นครปฐม	117.6
20	จันทบุรี	116.5
21	อุบลราชธานี	106.0
22	กาญจนบุรี	92.8

2514(ต่อ)

<u>ลำดับที่</u>	<u>จังหวัด</u>	<u>จำนวนเงิน(ล้านบาท)</u>
23	จันทบุรี	74.3
24	สมุทรสาคร	71.0
25	ระยอง	70.0
26	พิจิตร	68.4
27	กาญจนบุรี	60.6
28	ยะลา	59.1
29	นราธิวาส	57.0
30	อุทัย	55.7
31	นนทบุรี	50.6
32	แพร่	49.7
33	สมุทรสงคราม	47.2
34	สุพรรณบุรี	42.6
35	เพชรบูรณ์	39.0
36	ประจวบคีรีขันธ์	38.2
37	ชุมพร	36.8
38	ฉะเชิงเทรา	36.1
39	ระนอง	32.7
40	ศรีสะเกษ	29.7
41	ปราจีนบุรี	28.5
42	อุตรดิตถ์	27.7
43	บุรีรัมย์	27.4
44	หนองคาย	27.3

2515(ต่อ)

<u>ลำดับที่</u>	<u>จังหวัด</u>	<u>จำนวนเงิน(ล้านบาท)</u>
23	สมุทรสาคร	89.4
24	ระยอง	86.8
25	สุราษฎร์ธานี	84.8
26	สุโขทัย	82.4
27	นราธิวาส	80.0
28	แพร่	79.5
29	พิจิตร	76.5
30	อุทัย	74.4
31	นนทบุรี	66.3
32	ยะลา	63.4
33	เพชรบูรณ์	56.5
34	ฉะเชิงเทรา	55.3
35	สุพรรณบุรี	52.1
36	ชุมพร	50.7
37	บุรีรัมย์	50.5
38	ประจวบคีรีขันธ์	50.5
39	ชัยภูมิ	47.0
40	สมุทรสงคราม	44.5
41	เพชรบุรี	40.4
42	ศรีสะเกษ	38.0
43	ปราจีนบุรี	36.6
44	ระนอง	34.7

2514(ต่อ)

<u>ลำดับที่</u>	<u>จังหวัด</u>	<u>จำนวนเงิน(ล้านบาท)</u>
45	ชัยภูมิ	27.2
46	ชัยนาท	25.7
47	ร้อยเอ็ด	23.4
48	เพชรบูรณ์	23.3
49	เลย	20.7
50	อุทัยธานี	18.4
51	สิงห์บุรี	18.4
52	น่าน	18.1
53	ลำพูน	18.0
54	กระบี่	15.7
55	สกลนคร	15.6
56	กาฬสินธุ์	15.6
57	ตาก	15.0
58	พัทลุง	12.8
59	ตราด	12.6
60	พังงา	12.5
61	กำแพงเพชร	12.4
62	ปทุมธานี	11.6
63	สุรินทร์	11.6
64	นครพนม	10.0
65	มหาสารคาม	10.0
66	นครนายก	8.8

2515(ต่อ)

<u>ลำดับที่</u>	<u>จังหวัด</u>	<u>จำนวนเงิน(ล้านบาท)</u>
45	ชัยนาท	32.8
46	ร้อยเอ็ด	31.0
47	น่าน	29.9
48	หนองคาย	28.4
49	สิงห์บุรี	24.1
50	กาฬสินธุ์	22.1
51	สกลนคร	21.4
52	อุทัยธานี	21.2
53	ยโสธร	21.2
54	ลำพูน	20.6
55	อุตรดิตถ์	20.6
56	กระบี่	20.3
57	สุรินทร์	20.1
58	ตาก	19.6
59	มหาสารคาม	19.3
60	เลย	19.2
61	พังงา	17.0
62	พัทลุง	15.8
63	ปทุมธานี	14.4
64	นครนายก	14.2
65	กำแพงเพชร	13.6
66	ตราด	13.2

2514(ต่อ)

<u>ลำดับที่</u>	<u>จังหวัด</u>	<u>จำนวนเงิน(ล้านบาท)</u>
67	แม่ฮ่องสอน	6.4
68	อ่างทอง	5.5
69	สตูล	2.6

2515(ต่อ)

<u>ลำดับที่</u>	<u>จังหวัด</u>	<u>จำนวนเงิน(ล้านบาท)</u>
67	นครพนม	12.3
68	อ่างทอง	8.3
69	แม่ฮ่องสอน	6.8
70	สตูล	3.4

พ.ศ. 2516

<u>ลำดับที่</u>	<u>จังหวัด</u>	<u>จำนวนเงิน(ล้านบาท)</u>
1	เชียงใหม่	551.0
2	สงขลา	488.5
3	ชลบุรี	412.0
4	ราชบุรี	388.0
5	ภูเก็ต	385.6
6	นครสวรรค์	354.4
7	นครราชสีมา	346.2
8	สระบุรี	345.8
9	ขอนแก่น	261.2
10	สมุทรปราการ	226.6
11	ศรีสะเกษ	224.2
12	เชียงใหม่	203.0
13	อุดรธานี	199.7
14	นครปฐม	182.0
15	ลำปาง	181.6
16	จันทบุรี	181.2
17	พิษณุโลก	180.5
18	ลพบุรี	171.8
19	ปัตตานี	163.9
20	สมุทรสาคร	163.7
21	อุบลราชธานี	159.5
22	นครศรีธรรมราช	156.4

2516(ตอ)

ลำดับที่ จังหวัด จำนวนเงิน(ล้านบาท)

23	กาญจนบุรี	151.8
24	ยะลา	134.5
25	ระยอง	119.5
26	สุโขทัย	108.0
27	แพร่	106.3
28	สุราษฎร์ธานี	102.8
29	พิจิตร	102.7
30	นนทบุรี	99.8
31	นราธิวาส	96.0
32	ฉะเชิงเทรา	95.2
33	อุษุธรยา	83.6
34	ประจวบคีรีขันธ์	82.7
35	บุรีรัมย์	82.2
36	สุพรรณบุรี	82.0
37	เพชรบูรณ์	81.8
38	ชุมพร	77.9
39	เพชรบุรี	67.1
40	ศรีสะเกษ	65.4
41	สมุทรสงคราม	63.9
42	ชัยภูมิ	62.6
43	อุตรดิตถ์	62.1
44	ร้อยเอ็ด	57.5
45	ปราจีนบุรี	56.3

2516(กอ)

<u>ลำดับที่</u>	<u>จังหวัด</u>	<u>จำนวนเงิน(ล้านบาท)</u>
46	สุรินทร์	49.7
47	ระนอง	42.7
48	หนองคาย	40.9
49	สกลนคร	40.7
50	น่าน	37.8
51	ตาก	36.8
52	ชัยนาท	36.6
53	มหาสารคาม	35.2
54	สิงห์บุรี	32.9
55	เลย	29.2
56	กาฬสินธุ์	27.9
57	ปทุมธานี	27.5
58	พังงา	27.1
59	อุทัยธานี	27.0
60	ลำพูน	26.9
61	นครพนม	26.0
62	กระบี่	25.4
63	ยโสธร	24.0
64	นครนายก	19.8
65	ตราด	18.2
66	กำแพงเพชร	17.4
67	พัทลุง	16.7

2516(ต่อ)

<u>ลำดับที่</u>	<u>จังหวัด</u>	<u>จำนวนเงิน(ล้านบาท)</u>
68	อ่างทอง	16.3
69	แม่ฮ่องสอน	9.4
70	สตูล	5.5

จังหวัดเชียงใหม่เป็นจังหวัดที่มียอดสินค้าสูงที่สุด รองลงมาได้แก่จังหวัดสงขลา
ราชบุรี นครราชสีมา และชลบุรี ก็จะแสดงให้เห็นถึงจังหวัดที่มียอดสินค้าสูงประจำของ
ในแต่ละภาค ดังนี้

ภาค 1 จังหวัดสระบุรี

ภาค 2 จังหวัดชลบุรี จังหวัดสมุทรปราการ

ภาค 3 จังหวัดนครราชสีมา

ภาค 4 จังหวัดขอนแก่น อุบลราชธานี

ภาค 5 จังหวัดเชียงใหม่ จังหวัดลำปาง

ภาค 6 จังหวัดนครสวรรค์

ภาค 7 จังหวัดราชบุรี

ภาค 8 จังหวัดภูเก็ต

ภาค 9 จังหวัดสงขลา และจังหวัดตรัง

ส่วนจังหวัดที่มียอดสินค้าต่ำสุด ได้แก่จังหวัดสตูล ซึ่งมียอดสินค้าประมาณ 5 ล้านบาท
ต่อปี นอกจากนี้ก็ได้แก่จังหวัด แม่ฮ่องสอน และอ่างทอง เป็นต้น

ตารางที่ 28 : เงินให้กู้ยืมของธนาคารพาณิชย์ต่อหนึ่งสำนักงานธนาคาร

	ภูมิภาค										กรุงเทพฯ		รวม
	ภาค 1	ภาค 2	ภาค 3	ภาค 4	ภาค 5	ภาค 6	ภาค 7	ภาค 8	ภาค 9	รวม	รวม		
2505	$\frac{49.5}{15} = 3.30$	$\frac{67.8}{27} = 2.51$	$\frac{71.3}{21} = 3.40$	$\frac{69.3}{23} = 3.01$	$\frac{122.6}{39} = 3.14$	$\frac{118.7}{34} = 3.49$	$\frac{102.4}{35} = 3.69$	$\frac{132.2}{34} = 6.83$	$\frac{237.8}{60} = 3.96$	$\frac{971.6}{291} = 3.34$	$\frac{6,564.7}{134} = 48.99$	$\frac{7,536.3}{425} = 17.73$	
2506	$\frac{75.0}{15} = 5.00$	$\frac{72.4}{29} = 2.50$	$\frac{80.1}{21} = 3.81$	$\frac{77.2}{27} = 2.86$	$\frac{139.0}{40} = 3.48$	$\frac{117.2}{35} = 3.35$	$\frac{126.4}{38} = 3.33$	$\frac{168.0}{37} = 4.54$	$\frac{266.0}{60} = 4.43$	$\frac{1,121.3}{302} = 3.71$	$\frac{7,686.2}{145} = 25.45$	$\frac{8,807.5}{447} = 19.70$	
2507	$\frac{62.5}{16} = 3.91$	$\frac{86.3}{31} = 2.78$	$\frac{93.8}{21} = 4.47$	$\frac{100.5}{26} = 3.59$	$\frac{157.9}{40} = 3.95$	$\frac{129.6}{34} = 3.81$	$\frac{172.6}{38} = 4.54$	$\frac{176.4}{37} = 4.77$	$\frac{324.1}{60} = 5.07$	$\frac{1,283.7}{305} = 4.21$	$\frac{9,312.3}{153} = 60.86$	$\frac{10,596.0}{458} = 23.14$	
2508	$\frac{83.8}{19} = 4.41$	$\frac{112.7}{31} = 3.64$	$\frac{112.6}{23} = 4.90$	$\frac{110.6}{28} = 5.02$	$\frac{199.0}{41} = 4.85$	$\frac{152.2}{34} = 4.48$	$\frac{199.2}{39} = 5.11$	$\frac{207.4}{33} = 5.46$	$\frac{357.9}{60} = 5.97$	$\frac{1,565.4}{313} = 5.00$	$\frac{11,229.2}{161} = 69.75$	$\frac{12,794.6}{474} = 26.99$	
2509	$\frac{127.9}{21} = 6.09$	$\frac{115.3}{33} = 4.10$	$\frac{149.6}{26} = 5.75$	$\frac{181.3}{32} = 5.67$	$\frac{240.4}{43} = 5.59$	$\frac{181.1}{35} = 5.17$	$\frac{231.4}{39} = 5.93$	$\frac{233.3}{38} = 6.14$	$\frac{394.8}{58} = 6.81$	$\frac{1,885.1}{325} = 5.80$	$\frac{13,189.0}{169} = 78.04$	$\frac{15,074.1}{494} = 30.51$	
2510	$\frac{208.1}{22} = 9.46$	$\frac{205.1}{38} = 5.40$	$\frac{199.2}{30} = 6.64$	$\frac{227.1}{34} = 6.69$	$\frac{321.4}{48} = 6.70$	$\frac{275.4}{36} = 7.65$	$\frac{263.6}{46} = 5.73$	$\frac{275.4}{41} = 6.72$	$\frac{446.2}{58} = 7.69$	$\frac{2,421.8}{353} = 6.86$	$\frac{14,840.3}{182} = 81.52$	$\frac{17,262.1}{535} = 32.25$	
2511	$\frac{247.4}{24} = 10.31$	$\frac{255.8}{44} = 5.81$	$\frac{247.9}{31} = 8.00$	$\frac{242.0}{38} = 6.55$	$\frac{425.4}{48} = 8.86$	$\frac{391.7}{38} = 10.31$	$\frac{315.9}{48} = 7.18$	$\frac{311.1}{42} = 7.41$	$\frac{476.2}{58} = 8.21$	$\frac{2,949.5}{371} = 7.95$	$\frac{17,164.1}{197} = 87.13$	$\frac{20,113.6}{568} = 35.41$	
2512	$\frac{325.9}{29} = 11.24$	$\frac{363.3}{48} = 7.57$	$\frac{314.8}{33} = 9.54$	$\frac{294.1}{38} = 7.74$	$\frac{545.1}{50} = 10.90$	$\frac{428.9}{39} = 11.00$	$\frac{365.9}{50} = 7.72$	$\frac{364.5}{44} = 8.28$	$\frac{531.3}{59} = 9.01$	$\frac{3,553.8}{390} = 9.11$	$\frac{19,652.7}{214} = 91.84$	$\frac{23,206.5}{604} = 38.42$	
2513	$\frac{381.6}{32} = 11.93$	$\frac{502.7}{50} = 10.05$	$\frac{379.6}{35} = 10.85$	$\frac{338.7}{39} = 8.68$	$\frac{643.5}{53} = 12.14$	$\frac{475.2}{41} = 11.59$	$\frac{516.8}{58} = 8.91$	$\frac{441.9}{46} = 9.61$	$\frac{616.0}{59} = 10.44$	$\frac{4,296.0}{113} = 10.40$	$\frac{23,783.2}{234} = 101.64$	$\frac{28,079.2}{647} = 43.40$	
2514	$\frac{498.2}{36} = 13.84$	$\frac{619.4}{51} = 12.15$	$\frac{425.8}{35} = 12.17$	$\frac{377.6}{40} = 9.44$	$\frac{715.2}{54} = 13.24$	$\frac{564.8}{42} = 13.45$	$\frac{727.5}{58} = 12.54$	$\frac{530.0}{47} = 11.28$	$\frac{675.2}{60} = 11.25$	$\frac{5,133.7}{423} = 12.14$	$\frac{26,576.1}{259} = 102.61$	$\frac{31,709.8}{682} = 46.50$	
2515	$\frac{642.8}{40} = 16.07$	$\frac{742.1}{57} = 13.02$	$\frac{564.4}{40} = 14.11$	$\frac{536.7}{45} = 11.93$	$\frac{892.8}{56} = 15.94$	$\frac{657.6}{47} = 13.99$	$\frac{772.0}{65} = 11.88$	$\frac{596.9}{48} = 12.44$	$\frac{896.6}{62} = 13.01$	$\frac{6,211.9}{460} = 13.50$	$\frac{29,633.8}{271} = 109.35$	$\frac{35,845.7}{731} = 49.04$	
2516	$\frac{814.2}{43} = 18.93$	$\frac{1,128.8}{64} = 17.64$	$\frac{789.5}{43} = 18.36$	$\frac{718.3}{48} = 14.96$	$\frac{1,178.0}{61} = 19.31$	$\frac{908.5}{56} = 16.22$	$\frac{1,181.2}{69} = 17.12$	$\frac{818.0}{49} = 16.69$	$\frac{1,129.3}{63} = 17.93$	$\frac{8,665.8}{496} = 17.47$	$\frac{42,625.3}{283} = 150.62$	$\frac{51,291.1}{779} = 65.84$	
2517	$\frac{1,048.1}{49} = 21.39$	$\frac{1,497.4}{74} = 20.24$	$\frac{1,064.6}{47} = 22.65$	$\frac{953.2}{52} = 18.33$	$\frac{1,472.9}{63} = 23.38$	$\frac{1,206.5}{61} = 19.78$	$\frac{1,652.0}{77} = 21.45$	$\frac{903.5}{54} = 16.73$	$\frac{1,231.2}{66} = 18.65$	$\frac{11,029.4}{543} = 20.31$	$\frac{57,786.3}{303} = 190.71$	$\frac{68,815.7}{846} = 81.34$	

จากข้อมูลข้างต้นชี้ให้เห็นว่า ในส่วนภูมิภาคนั้นสำนักงานธนาคารแห่งหนึ่ง ๆ มีการใหญ่ขึ้นน้อยมาก เมื่อเปรียบเทียบกับในกรุงเทพมหานคร ดังเช่นในปี 2517 ในส่วนภูมิภาคมีการใหญ่ขึ้นโดยเฉลี่ยสาขาละ 20.31 ล้านบาท ในขณะที่ในกรุงเทพมหานครมีการใหญ่ขึ้นเฉลี่ยสาขาละ 190.71 ล้านบาท

ในเขตกรุงเทพมหานคร สาขาแห่งหนึ่ง ๆ ใหญ่ขึ้นเป็นจำนวนมากและมีแนวโน้มที่เพิ่มขึ้นเรื่อย ๆ ดังเช่นในปี 2507 สาขาในกรุงเทพฯ แห่งหนึ่ง ๆ ใหญ่ขึ้น 60.86 ล้านบาท และเพิ่มขึ้นต่อ ๆ ไปตามลำดับจนกระทั่งในปี 2517 มีจำนวน 190.71 ล้านบาท หรือในวันหนึ่ง ๆ สาขาหนึ่ง ๆ ในเขตนี้ให้เงินกู้ถึง 5 แสน 2 หมื่น บาท ซึ่งมากกว่าจำนวนเงินฝากที่สามารถหาได้ในวันหนึ่ง ๆ เสียอีก (ในวันหนึ่ง ๆ หาเงินฝากได้โดยเฉลี่ย 4 แสน 3 หมื่น บาท) (ดูหน้า 133) แสดงว่าในเขตกรุงเทพฯ มีนโยบายการใหญ่ขึ้นสูง

ในเขตภูมิภาค ในปี 2507 สาขาแห่งหนึ่ง ๆ ใหญ่ขึ้นโดยเฉลี่ยประมาณ 4.21 ล้านบาท และในปี 2517 ได้เพิ่มขึ้นเป็น 20.31 ล้านบาท หรือ 5 หมื่น 6 พันบาทต่อวัน ซึ่งเมื่อเปรียบเทียบกับยอดเงินฝากที่สาขาหาได้ประมาณ 1 แสน 3 หมื่นบาทต่อวัน (ดูหน้า 133) จึงนับว่าในเขตภูมิภาคมีการใหญ่ขึ้นน้อยมาก ซึ่งเป็นไปในทางตรงข้ามกับเขตกรุงเทพฯ

ภาคที่มีการใหญ่ขึ้นสูงสุด (เฉลี่ยต่อหนึ่งสาขา) มีดังนี้คือ :- 2505 และ 2506 ได้แก่ ภาค 8 และ 1 ตามลำดับ

2507-2509 ได้แก่ภาค 9

2510, 2511, 2512, 2514, และ 2515 ได้แก่ภาค 1

2513, 2516 และ 2517 ได้แก่ภาค 5

อัตราส่วนระหว่างสินเชื่อกต่อสาขา rays จังหวัด

พ.ศ.2512			พ.ศ.2513		
<u>ลำดับที่</u>	<u>จังหวัด</u>	<u>จำนวนเงิน(ล้านบาท)</u>	<u>ลำดับที่</u>	<u>จังหวัด</u>	<u>จำนวนเงิน(ล้านบาท)</u>
1	ภูเก็ต	21.9	1	ภูเก็ต	28.6
2	นครสวรรค์	17.5	2	เชียงใหม่	20.8
3	เชียงใหม่	17.4	3	ลพบุรี	19.5
4	ลพบุรี	17.3	4	สระบุรี	19.3
5	สระบุรี	16.2	5	พิษณุโลก	17.0
6	พิษณุโลก	14.8	6	นครสวรรค์	16.0
7	สุโขทัย	13.3	7	สมุทรปราการ	15.2
8	นครราชสีมา	13.2	8	นครราชสีมา	14.0
9	ตรัง	12.9	9	ปัตตานี	13.8
10	สมุทรปราการ	12.0	10	ตรัง	13.5
11	ลำปาง	11.3	11	อุตรธานี	13.3
12	อุตรธานี	11.2	12	สุโขทัย	13.2
13	ปัตตานี	11.2	13	ราชบุรี	13.1
14	ราชบุรี	11.2	14	ศรีสะเกษ	12.1
15	นครปฐม	10.2	15	นครปฐม	12.0
16	สงขลา	9.4	16	สงขลา	11.9
17	นนทบุรี	9.4	17	ลำปาง	11.8
18	บุรีรัมย์	9.0	18	ชลบุรี	11.4
19	ขอนแก่น	8.9	19	เข็ยงราย	11.2
20	เข็ยงราย	8.9	20	อุบลราชธานี	10.3
21	อุบลราชธานี	8.8	21	ระยอง	10.3

2512(ต่อ)			2513(ต่อ)		
ลำดับที่	จังหวัด	จำนวนเงิน(ล้านบาท)	ลำดับที่	จังหวัด	จำนวนเงิน(ล้านบาท)
22	ชัยนาท	8.7	22	ชัยนาท	10.1
23	นครศรีธรรมราช	8.5	23	สมุทรสาคร	9.5
24	ชลบุรี	8.3	24	บุรีรัมย์	9.3
25	สมุทรสาคร	8.1	25	อยุธยา	9.1
26	ระยอง	8.0	26	สมุทรสงคราม	9.1
27	หนองคาย	7.8	27	หนองคาย	9.0
28	อยุธยา	7.8	28	นครศรีธรรมราช	8.9
29	ศรีสะเกษ	7.4	29	จันทบุรี	8.8
30	แพร่	7.3	30	อุทัยธานี	8.7
31	สมุทรสงคราม	7.3	31	ขอนแก่น	8.6
32	ร้อยเอ็ด	7.2	32	เลย	8.6
33	ยะลา	7.2	33	พิจิตร	8.5
34	สุราษฎร์ธานี	7.1	34	ระนอง	8.5
35	ระนอง	7.0	35	แพร่	8.1
36	กาญจนบุรี	6.9	36	ร้อยเอ็ด	7.9
37	พิจิตร	6.8	37	กาญจนบุรี	7.9
38	กระบี่	6.4	38	สุราษฎร์ธานี	7.7
39	จันทบุรี	6.3	39	ยะลา	7.7
40	เพชรบูรณ์	6.2	40	สิงห์บุรี	7.2
41	ชัยภูมิ	6.2	41	เพชรบูรณ์	7.0
42	อุทัยธานี	6.1	42	สกลนคร	6.9
43	น่าน	6.0	43	ตราด	6.5

2512(ทอ)

2513(ทอ)

<u>ลำดับที่</u>	<u>จังหวัด</u>	<u>จำนวนเงิน(ล้านบาท)</u>	<u>ลำดับที่</u>	<u>จังหวัด</u>	<u>จำนวนเงิน(ล้านบาท)</u>
44	ตราด	5.9	44	ชัยภูมิ	6.4
45	สุพรรณบุรี	5.7	45	กาฬสินธุ์	6.3
46	นราธิวาส	5.6	46	นนทบุรี	6.2
47	ปราจีนบุรี	5.5	47	พัทลุง	6.2
48	พัทลุง	5.2	48	มหาสารคาม	6.1
49	สิงห์บุรี	4.9	49	ปราจีนบุรี	6.1
50	สกลนคร	4.8	50	นครนายก	6.0
51	อุตรดิตถ์	4.6	51	นราธิวาส	6.0
52	เลย	4.5	52	สุพรรณบุรี	5.5
53	ตาก	4.5	53	น่าน	5.5
54	ประจวบคีรีขันธ์	4.4	54	ชุมพร	5.2
55	ฉะเชิงเทรา	4.3	55	ฉะเชิงเทรา	5.1
56	กาฬสินธุ์	4.3	56	กำแพงเพชร	5.0
57	ลำพูน	3.9	57	กระบี่	4.5
58	ชุมพร	3.8	58	ประจวบคีรีขันธ์	4.4
59	มหาสารคาม	3.6	59	อุตรดิตถ์	4.2
60	นครนายก	3.4	60	ปทุมธานี	4.2
61	กำแพงเพชร	3.0	61	ลำพูน	3.8
62	เพชรบุรี	2.8	62	เพชรบุรี	3.7
63	อ่างทอง	2.8	63	ตาก	3.6
64	สุรินทร์	2.1	64	สุรินทร์	3.2
65	นครพนม	2.0	65	นครพนม	2.8

<u>2512(ต่อ)</u>			<u>2513(ต่อ)</u>		
<u>ลำดับที่</u>	<u>จังหวัด</u>	<u>จำนวนเงิน(ล้านบาท)</u>	<u>ลำดับที่</u>	<u>จังหวัด</u>	<u>จำนวนเงิน(ล้านบาท)</u>
66	ปทุมธานี	2.0	66	พังงา	2.3
67	พังงา	1.9	67	อ่างทอง	2.1
68	แมฮ่องสอน	1.3	68	แมฮ่องสอน	1.9
69	สตูล	0.8	69	สตูล	1.9

พ.ศ. 2514

<u>ลำดับที่</u>	<u>จังหวัด</u>	<u>จำนวนเงิน(ล้านบาท)</u>
1	ภูเก็ต	39.5
2	ราชบุรี	23.6
3	สระบุรี	23.5
4	เชียงใหม่	23.0
5	พิษณุโลก	22.9
6	ปัตตานี	22.1
7	ลพบุรี	19.9
8	นครสวรรค์	18.2
9	สมุทรปราการ	17.1
10	สุโขทัย	16.6
11	นครราชสีมา	16.0
12	ศรีสะเกษ	14.9
13	ชลบุรี	14.8
14	อุตรธานี	14.8
15	ตรัง	14.4
16	สมุทรสาคร	14.2
17	ระยอง	14.0
18	สงขลา	13.0
19	ชัยนาท	12.9
20	นครปฐม	12.8
21	ลำปาง	11.8
22	อุบลราชธานี	11.2

พ.ศ. 2515

<u>ลำดับที่</u>	<u>จังหวัด</u>	<u>จำนวนเงิน(ล้านบาท)</u>
1	ภูเก็ต	43.8
2	สระบุรี	30.9
3	เชียงใหม่	27.4
4	ปัตตานี	27.4
5	พิษณุโลก	24.4
6	ระยอง	21.7
7	อุตร	21.3
8	ลพบุรี	20.7
9	นครสวรรค์	20.5
10	ศรีสะเกษ	19.0
11	นครราชสีมา	18.8
12	ราชบุรี	18.8
13	สุโขทัย	16.5
14	ชัยนาท	16.4
15	ตรัง	15.5
16	สมุทรสาคร	14.9
17	ชลบุรี	14.8
18	จันทบุรี	14.6
19	สงขลา	14.5
20	สมุทรปราการ	13.9
21	ลำปาง	13.7
22	เชียงใหม่	13.4

2514(ต่อ)

2515(ต่อ)

ลำดับที่	จังหวัด	จำนวนเงิน(ล้านบาท)	ลำดับที่	จังหวัด	จำนวนเงิน(ล้านบาท)
23	เชียงราย	10.8	23	อุบลราชธานี	13.3
24	จันทบุรี	10.6	24	แพร่	13.3
25	เลย	10.4	25	นครปฐม	13.1
26	นครศรีธรรมราช	10.0	26	สิงห์บุรี	12.1
27	มหาสารคาม	10.0	27	ขอนแก่น	11.9
28	แพร่	9.9	28	กาญจนบุรี	11.6
29	พิจิตร	9.8	29	กาฬสินธุ์	11.1
30	สมุทรสงคราม	9.4	30	นครศรีธรรมราช	10.6
31	อุทัยธานี	9.2	31	ยโสธร	10.6
32	สิงห์บุรี	9.2	32	ร้อยเอ็ด	10.3
33	หนองคาย	9.1	33	บุรีรัมย์	10.1
34	บุรีรัมย์	9.1	34	น่าน	10.0
35	กาญจนบุรี	8.7	35	มหาสารคาม	9.7
36	ขอนแก่น	8.5	36	เลย	9.6
37	นนทบุรี	8.4	37	พิจิตร	9.6
38	ระนอง	8.2	38	นนทบุรี	9.5
39	อยุธยา	8.0	39	เพชรบูรณ์	9.4
40	ร้อยเอ็ด	7.8	40	ชัยภูมิ	9.4
41	สกลนคร	7.8	41	อยุธยา	9.3
42	กาฬสินธุ์	7.8	42	นราธิวาส	8.9
43	เพชรบูรณ์	7.8	43	สมุทรสงคราม	8.9
44	สุราษฎร์ธานี	7.5	44	ระนอง	8.7

2514(ต่อ)

<u>ลำดับที่</u>	<u>จังหวัด</u>	<u>จำนวนเงิน(ล้านบาท)</u>
45	ปราจีนบุรี	7.1
46	อุตรดิตถ์	6.9
47	ชัยภูมิ	6.8
48	นราธิวาส	6.3
49	ตราด	6.3
50	กำแพงเพชร	6.2
51	สุพรรณบุรี	6.1
52	ฉะเชิงเทรา	6.0
53	น่าน	6.0
54	ยะลา	5.9
55	ปทุมธานี	5.8
56	ประจวบคีรีขันธ์	5.5
57	ชุมพร	5.3
58	กระบี่	5.2
59	เพชรบุรี	4.7
60	ลำพูน	4.5
61	นครนายก	4.4
62	พัทลุง	4.3
63	สุรินทร์	3.9
64	ตาก	3.8
65	นครพนม	3.3
66	แม่ฮ่องสอน	3.2

2515(ต่อ)

<u>ลำดับที่</u>	<u>จังหวัด</u>	<u>จำนวนเงิน(ล้านบาท)</u>
45	สุราษฎร์ธานี	8.5
46	ฉะเชิงเทรา	7.9
47	ปราจีนบุรี	7.3
48	อุทัยธานี	7.1
49	หนองคาย	7.1
50	นครนายก	7.1
51	กำแพงเพชร	6.8
52	กระบี่	6.8
53	สุรินทร์	6.7
54	เพชรบุรี	6.7
55	ตราด	6.6
56	สุพรรณบุรี	6.5
57	ประจวบคีรีขันธ์	6.3
58	ยะลา	6.3
59	ชุมพร	6.3
60	สกลนคร	5.4
61	พัทลุง	5.3
62	ลำพูน	5.2
63	อุตรดิตถ์	5.2
64	ปทุมธานี	4.8
65	อ่างทอง	4.2
66	นครพนม	4.1

2514(ต่อ)

2515(ต่อ)

<u>ลำดับที่</u>	<u>จังหวัด</u>	<u>จำนวนเงิน(ล้านบาท)</u>	<u>ลำดับที่</u>	<u>จังหวัด</u>	<u>จำนวนเงิน(ล้านบาท)</u>
67	อ่างทอง	2.8	67	ตาก	3.9
68	สตูล	2.6	68	พังงา	3.4
69	พังงา	2.5	69	สตูล	3.4
			70	แมฮ่องสอน	3.4

พ.ศ. 2516

ลำดับที่ จังหวัด จำนวนเงิน(ล้านบาท)

1	ภูเก็ต	64.3
2	สระบุรี	38.4
3	พิษณุโลก	36.1
4	ปัตตานี	32.8
5	เชียงใหม่	29.0
6	ราชบุรี	24.3
7	สมุทรสาคร	23.4
8	นครราชสีมา	23.1
9	อุบลราชธานี	22.8
10	สมุทรปราการ	22.7
11	สงขลา	22.2
12	อุตรธานี	22.2
13	นครสวรรค์	22.2
14	ศรีสะเกษ	21.8
15	นครปฐม	20.2
16	จันทบุรี	20.1
17	ร้อยเอ็ด	19.2
18	ลพบุรี	19.1
19	ชลบุรี	18.7
20	เชียงราย	18.5
21	ชัยนาท	18.3
22	แพร่	17.7

2516(ต่อ)

ลำดับที่ จังหวัด จำนวนเงิน(ล้านบาท)

23	มหาสารคาม	17.6
24	ตรัง	17.2
25	ระยอง	17.1
26	กาญจนบุรี	16.9
27	สิงห์บุรี	16.5
28	ลำปาง	16.5
29	ขอนแก่น	16.3
30	อุตรดิตถ์	15.5
31	สุโขทัย	15.4
32	กาฬสินธุ์	14.0
33	บุรีรัมย์	13.7
34	ฉะเชิงเทรา	13.6
35	นครศรีธรรมราช	13.0
36	สมุทรสงคราม	12.8
37	นนทบุรี	12.5
38	ชัยภูมิ	12.5
39	สุรินทร์	12.4
40	ยะลา	12.2
41	เพชรบูรณ์	11.7
42	ปราจีนบุรี	11.3
43	เพชรบุรี	11.2
44	นราธิวาส	10.7



2516(ต่อ)

<u>ลำดับที่</u>	<u>จังหวัด</u>	<u>จำนวนเงิน(ล้านบาท)</u>
45	ระนอง	10.7
46	อยุธยา	10.5
47	พิจิตร	10.3
48	ประจวบคีรีขันธ์	10.3
49	สกลนคร	10.2
50	หนองคาย	10.2
51	นครนายก	9.9
52	เลย	9.7
53	ชุมพร	9.7
54	น่าน	9.5
55	สุราษฎร์ธานี	9.3
56	ปทุมธานี	9.2
57	สุพรรณบุรี	9.1
58	ตราด	9.1
59	อุทัยธานี	9.0
60	กระบี่	8.5
61	พัทลุง	8.4
62	อ่างทอง	8.2
63	ยโสธร	8.0
64	ตาก	7.4
65	ลำพูน	6.7
66	กำแพงเพชร	5.8

2516(ต่อ)

<u>ลำดับที่</u>	<u>จังหวัด</u>	<u>จำนวนเงิน(ล้านบาท)</u>
67	สตูล	5.5
68	พังงา	5.4
69	นครพนม	5.2
70	แม่ฮ่องสอน	4.7

จังหวัดภูเก็ต เป็นจังหวัดที่มียอดสินค้าส่งออกสาขาสูงที่สุด (ในปี 2515 เท่ากับ 43.8 ล้านบาท ต่อ 1 สาขา ในปี 2516 เท่ากับ 64.3 ล้านบาทโดยเฉลี่ยต่อ 1 สาขา) จังหวัดที่มียอดสินค้าส่งออกสูงของแต่ละภาคปรากฏดังนี้

- ภาค 1 ไท่แกจังหวัด สระบุรี ลพบุรี
- ภาค 2 ไท่แกจังหวัด สมุทรปราการ ชลบุรี
- ภาค 3 ไท่แกจังหวัด นครราชสีมา ศรีสะเกษ
- ภาค 4 ไท่แกจังหวัด อุดรธานี
- ภาค 5 ไท่แกจังหวัด เชียงใหม่ ลำปาง
- ภาค 6 ไท่แกจังหวัด พิษณุโลก นครสวรรค์
- ภาค 7 ไท่แกจังหวัด ราชบุรี
- ภาค 8 ไท่แกจังหวัด ภูเก็ต
- ภาค 9 ไท่แกจังหวัด มัทธานี และตรัง

ส่วนจังหวัดที่มียอดสินค้าส่งออกโดยเฉลี่ยต่อสาขาต่ำสุดคือ จังหวัดสตูล รองลงมาได้แก่ แม่ฮ่องสอน พังงา อ่างทอง และนครพนม

✓ ตารางที่ 29 เงินฝากและเงินให้กู้ยืมของธนาคารพาณิชย์ เปรียบเทียบในเขตภูมิภาค และกรุงเทพฯ

(ล้านบาท)

	เงินฝากของธนาคารพาณิชย์						เงินให้กู้ยืมของธนาคารพาณิชย์					
	ภูมิภาค		กรุงเทพฯ		รวม		ภูมิภาค		กรุงเทพฯ		รวม	
	จำนวนเงิน	ร้อยละ	จำนวนเงิน	ร้อยละ	จำนวนเงิน	ร้อยละ	จำนวนเงิน	ร้อยละ	จำนวนเงิน	ร้อยละ	จำนวนเงิน	ร้อยละ
2505	1,815.2	22.73	6,163.0	77.27	7,976.2	100.0	971.6	12.89	6,564.7	87.11	7,536.3	100.0
2506	2,268.6	22.80	7,683.3	72.20	9,951.9	100.0	1,121.3	12.73	7,686.2	87.27	8,807.5	100.0
2507	2,835.8	24.79	8,601.4	75.21	11,437.2	100.0	1,283.7	12.11	9,312.3	87.89	10,596.0	100.0
2508	3,733.5	26.40	10,408.4	73.60	14,141.7	100.0	1,565.4	12.23	11,229.2	87.77	12,794.6	100.0
2509	4,974.0	27.63	13,026.0	72.37	18,000.0	100.0	1,885.1	12.51	13,189.0	87.49	15,074.1	100.0
2510	5,763.5	27.28	15,362.6	72.72	21,126.1	100.0	2,421.8	14.03	14,840.3	85.97	17,262.1	100.0
2511	6,666.3	26.92	18,093.2	73.08	24,759.5	100.0	2,949.5	14.66	17,164.1	85.34	20,113.6	100.0
2512	7,557.6	28.19	20,266.7	71.81	28,224.3	100.0	3,553.8	15.31	19,652.7	84.69	23,206.5	100.0
2513	9,485.0	29.17	23,209.3	70.83	32,514.3	100.0	4,296.0	15.30	23,783.2	84.70	28,079.2	100.0
2514	11,621.6	30.03	27,077.3	69.96	38,698.9	100.0	5,133.7	16.19	26,576.1	83.81	31,709.8	100.0
2515	15,159.6	31.32	33,245.9	68.68	48,405.5	100.0	6,211.9	17.33	29,633.8	82.67	35,845.7	100.0
2516	19,063.3	32.45	39,681.4	67.55	58,744.7	100.0	8,665.8	16.90	42,625.3	83.10	51,291.1	100.0
2517	25,972.5	34.81	48,630.5	65.19	74,603.0	100.0	11,029.4	16.03	57,786.3	83.97	68,815.7	100.0

จากข้อมูลข้างต้นจะเห็นว่า กรุงเทพฯ มีอัตราการใหญ่ขึ้นสูงกว่าอัตราเงินฝาก ส่วนเขตภูมิภาคมีอัตราเงินฝากสูงกว่าอัตราการใหญ่ขึ้น ตัวอย่างเช่นในปี 2517

	<u>เงินใหญ่ขึ้น</u>	<u>เงินฝาก</u>	<u>อัตราร้อยละของเงินใหญ่ขึ้น</u>	<u>อัตราร้อยละของเงินฝาก</u>
กรุงเทพมหานคร	57,786.3	48,630.5	83.97	65.19
ส่วนภูมิภาค	11,029.4	25,972.5	16.03	34.81
	<u>68,815.7</u>	<u>74,603.0</u>	<u>100.00</u>	<u>100.00</u>

สรุปได้ว่าเงินทุนหมุนเวียนส่วนใหญ่มีศูนย์กลางอยู่ที่กรุงเทพฯ และเป็นที่น่าสังเกตว่าในเขตภูมินาคนั้น เงินฝากที่เกิดจากการออมของประชาชนได้ออกกระจายให้ประชาชนกลุ่มนั้นใหญ่ขึ้นเพียงประมาณครึ่งหนึ่งเท่านั้น ส่วนที่เหลือได้มีการลำเลียงเข้าสู่กรุงเทพฯ จึงเป็นที่น่าเสียดายว่า เงินฝากของประชาชนในกลุ่มภูมิภาคมิได้ใช้ประโยชน์อย่างเต็มที่เพื่อพัฒนาท้องถิ่นนั้น ๆ

อัตราส่วนการใหญ่ขึ้นต่อเงินฝาก

โดยทั่ว ๆ ไปธนาคารแห่งประเทศไทยจะพยายามกำกับธนาคารพาณิชย์มิให้ใหญ่ขึ้นในอัตราที่สูงเกินร้อยละ 80 ของเงินฝากมากนัก แต่ในกรุงเทพฯ มีอัตราการใหญ่ขึ้นสูงกว่าร้อยละ 80 ทุกปี ในขณะที่ในเขตภูมิภาคมีอัตราไม่ถึงร้อยละ 50 และเมื่อรวมอัตราส่วนเงินใหญ่ขึ้นต่อเงินฝากของทั้งระบบธนาคารพาณิชย์ซึ่งเป็นอัตราเฉลี่ยของธนาคาร 2 กลุ่มแล้ว จะมีค่าเฉลี่ยระหว่างปี 2505-2517 เท่ากับ 85.92 ทั้งนี้มีอัตราสูงสุดในปี 2505 เท่ากับ 94.48 และต่ำสุดในปี 2515 เท่ากับ 74.05

ตารางที่ 30 : อัตราส่วนระหว่างเงินใหญ่ยืมและซื้อลด : เงินฝาก (รายภาค) - 184 -

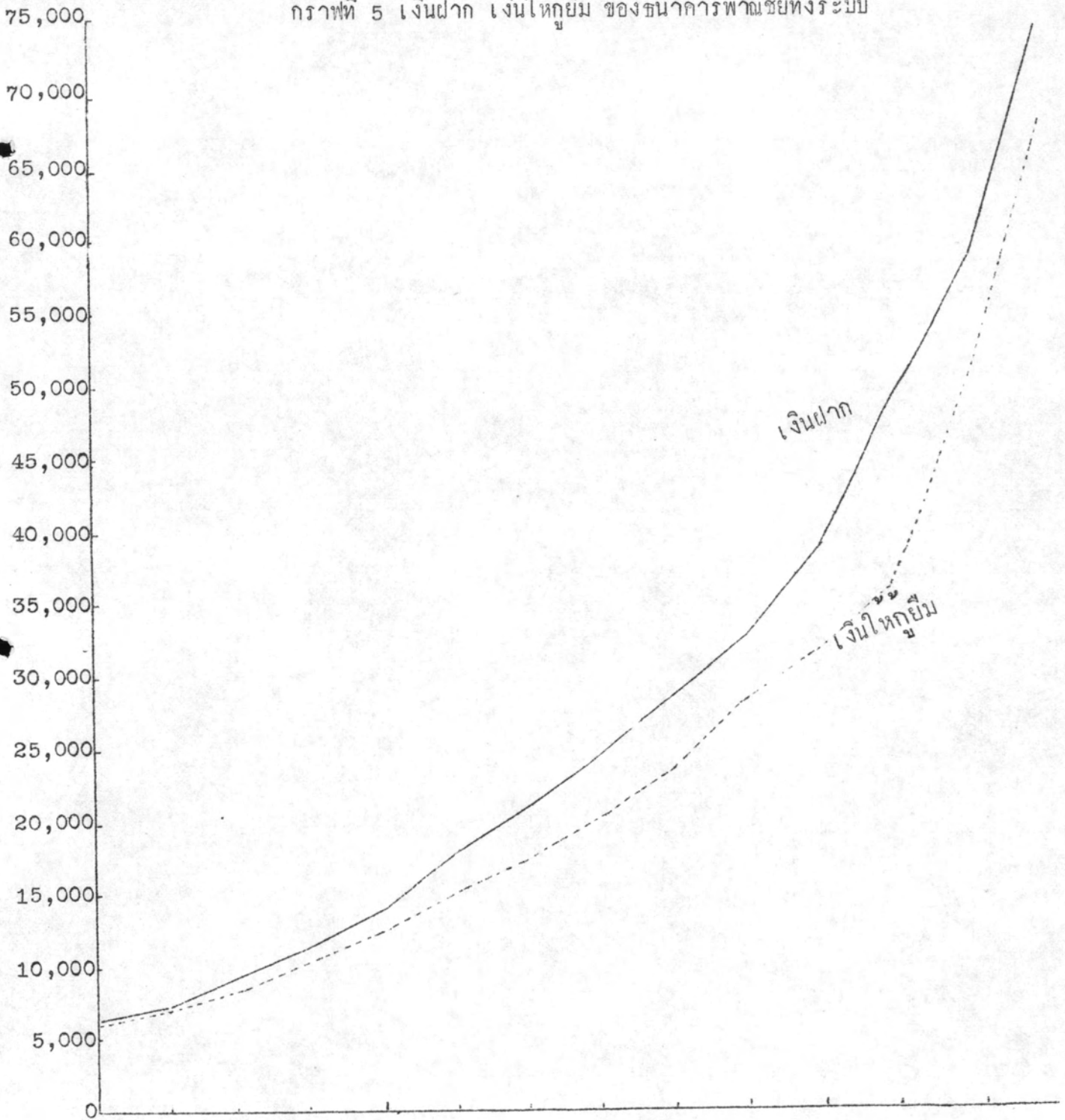
	ภาค 1	ภาค 2	ภาค 3	ภาค 4	ภาค 5	ภาค 6	ภาค 7	ภาค 8	ภาค 9	รวม 9 ภาค	กรุงเทพ	รวมเฉลี่ย
2505	56.00	36.43	56.45	67.61	51.45	42.70	55.71	13.01	78.64	53.58	106.52	94.48
2506	64.99	29.45	49.72	48.86	48.11	34.88	55.68	13.66	75.59	49.43	100.04	88.50
2507	36.32	27.08	50.08	46.59	41.84	37.10	56.94	36.15	71.69	45.27	108.26	92.65
2508	36.28	27.66	40.04	42.66	42.21	34.07	52.82	29.75	72.80	41.93	107.89	90.47
2509	33.71	24.40	36.67	41.77	40.17	28.91	45.05	29.08	64.08	37.90	101.25	83.75
2510	45.97	26.49	41.93	43.17	48.59	38.97	42.43	32.22	64.60	42.02	96.60	81.71
2511	41.83	25.75	46.62	40.30	53.66	52.79	45.53	36.46	60.65	44.24	94.86	81.24
2512	45.71	30.25	48.01	40.49	59.62	48.25	41.26	36.47	57.15	44.66	96.97	82.22
2513	41.41	35.55	46.61	36.81	58.50	43.85	46.99	38.99	73.56	45.29	103.27	86.36
2514	44.58	35.35	39.53	32.22	54.45	42.95	51.37	41.23	58.91	44.17	98.15	81.94
2515	43.17	31.46	38.15	33.54	56.88	36.70	39.49	39.05	57.69	40.98	89.14	74.05
2516	41.95	36.44	45.63	37.29	58.72	37.09	48.64	42.76	62.40	45.46	107.42	87.31
2517	37.19	55.89	45.40	38.03	56.03	37.44	47.46	36.53	52.93	42.47	118.83	92.24

เฉลี่ย 85.92

พญา : ตารางที่ 26 ทารกาย ตารางที่ 23

กราฟที่ 5 เงินฝาก เงินใหญ่ยืม ของธนาคารพาณิชย์ทั้งระบบ

จำนวนเงิน (ล้านบาท)

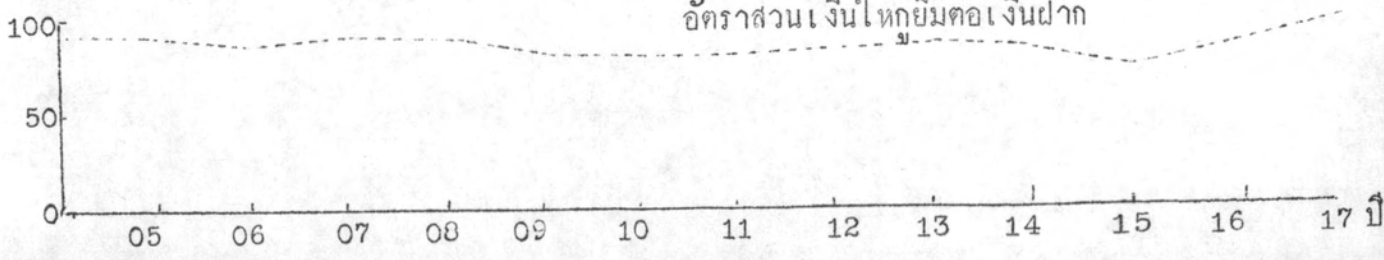


เงินฝาก

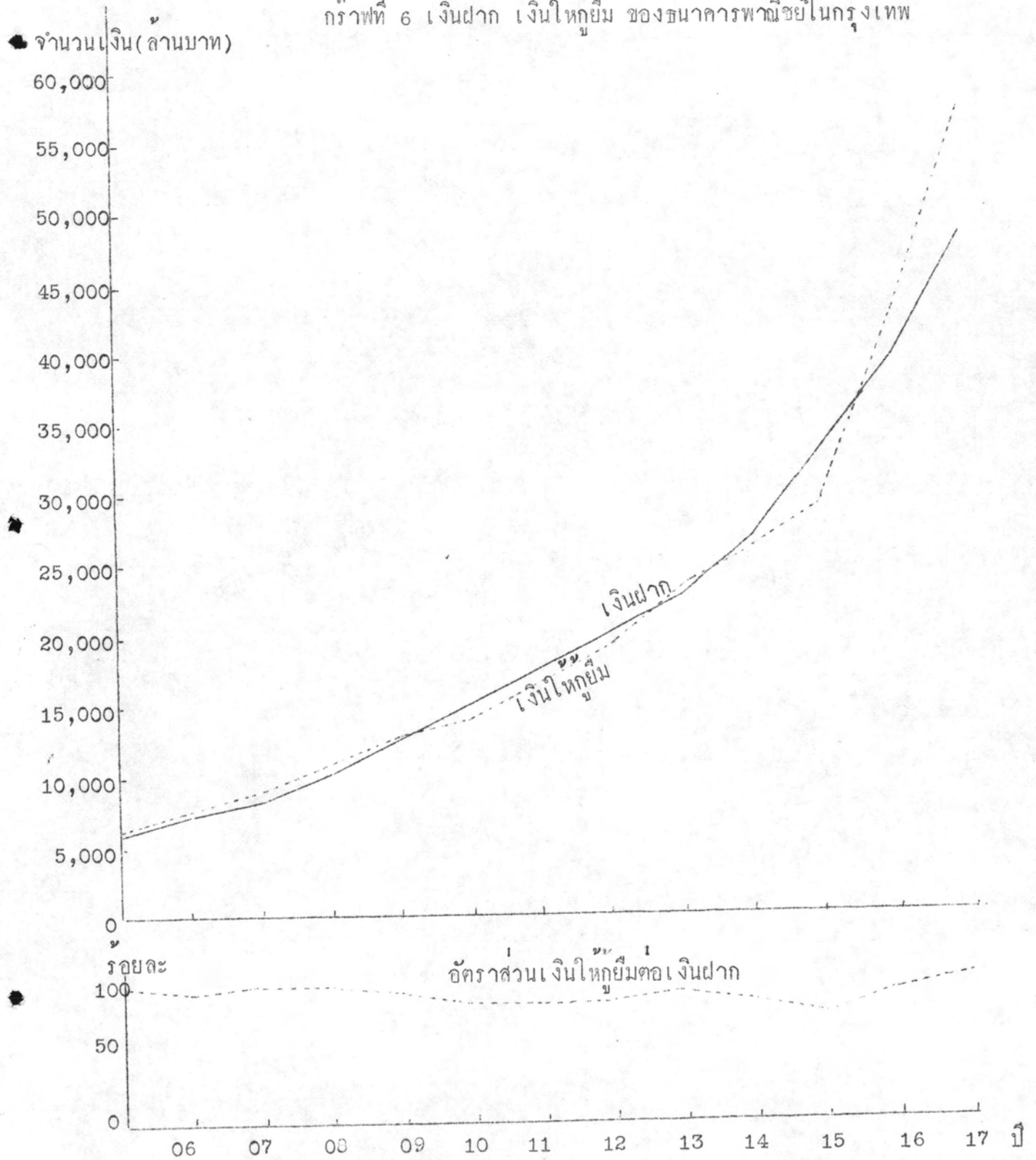
เงินใหญ่ยืม

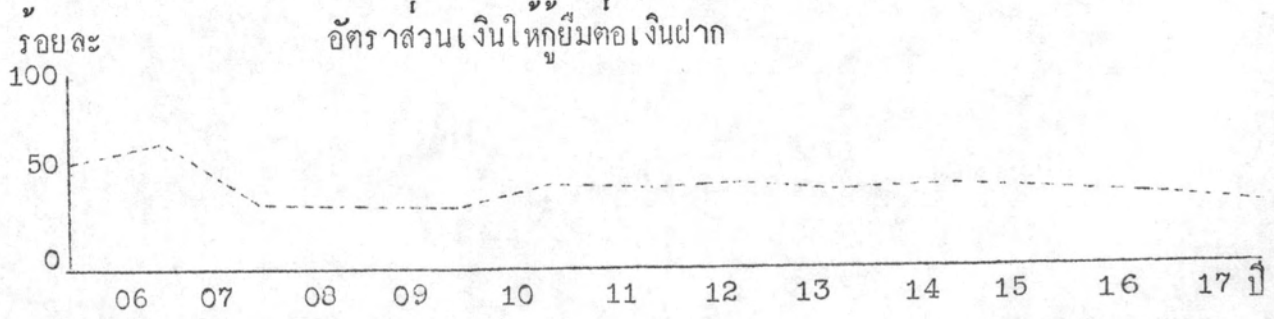
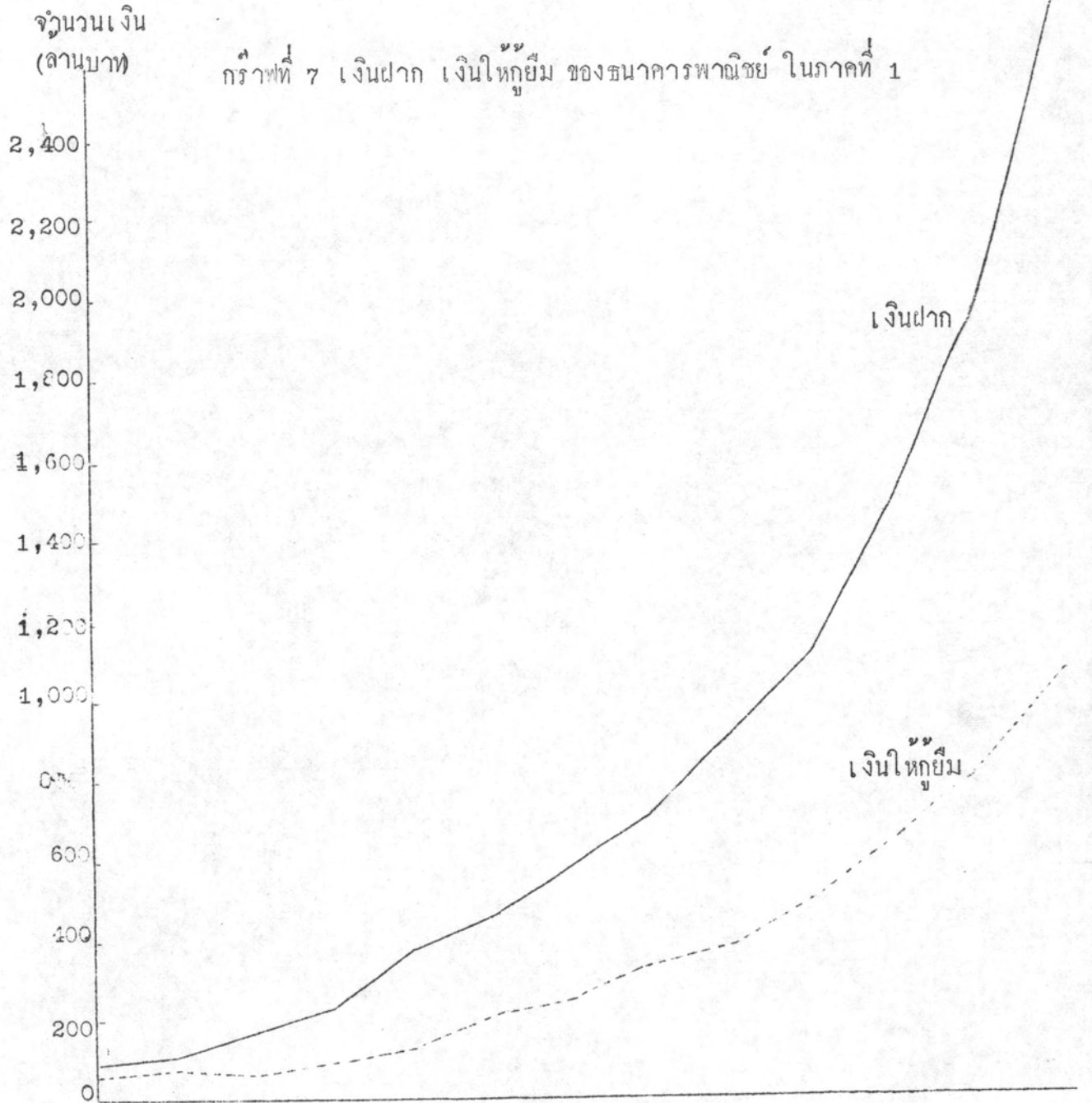
ร้อยละ

อัตราส่วนเงินใหญ่ยืมต่อเงินฝาก



กราฟที่ 6 เงินฝาก เงินใหญ่ยืม ของธนาคารพาณิชย์ในกรุงเทพ



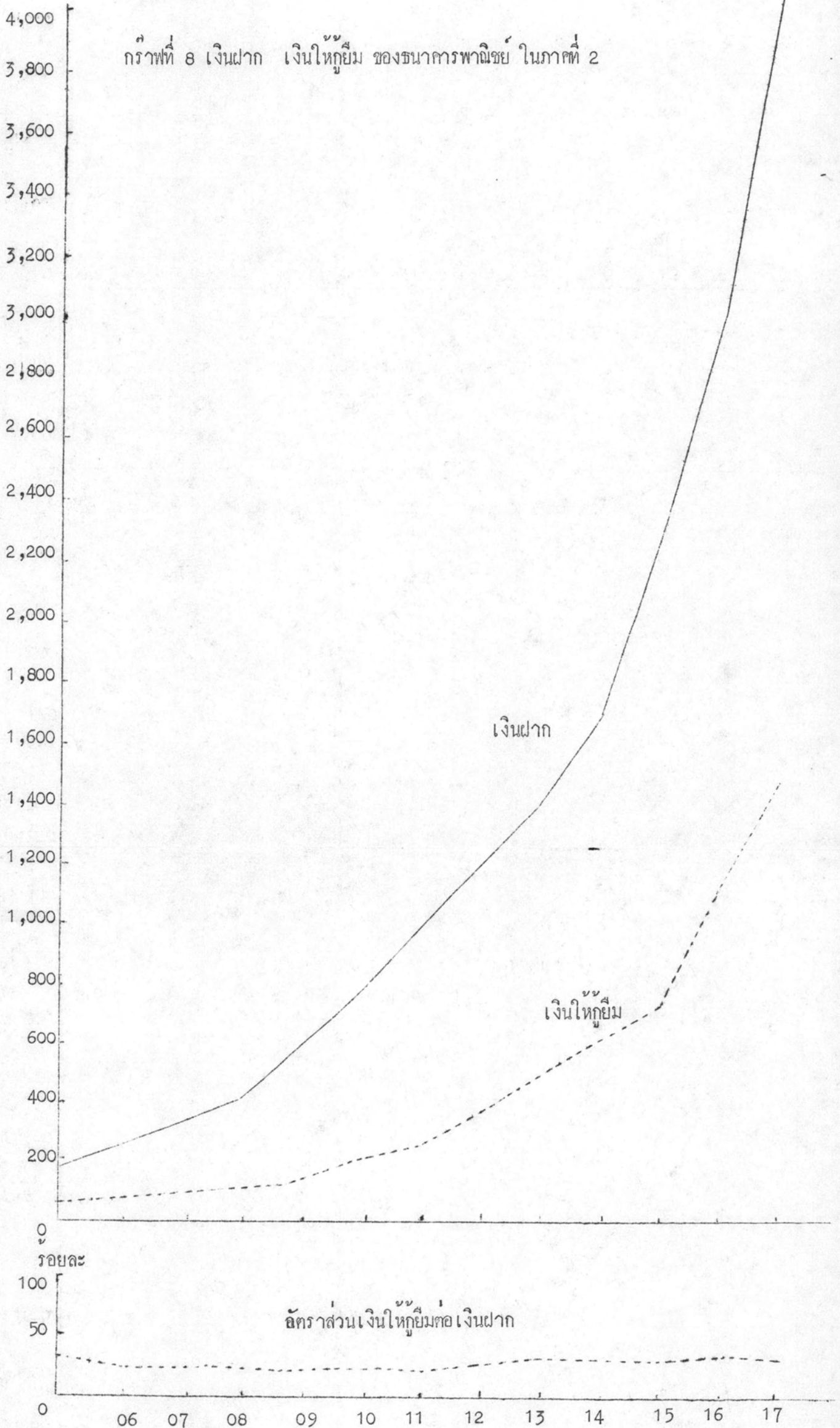


ตารางที่ 25 : เงินฝากของธนาคารพาณิชย์ คัดหนึ่งสำนักงานธนาคาร

	ภูมิภาค												(ล้านบาท)	
	ภาค 1	ภาค 2	ภาค 3	ภาค 4	ภาค 5	ภาค 6	ภาค 7	ภาค 8	ภาค 9	9 ภาค	กรุงเทพ	รวม		
2505	$\frac{88.4}{15} = 5.89$	$\frac{166.1}{27} = 6.89$	$\frac{126.3}{21} = 6.01$	$\frac{102.5}{23} = 4.46$	$\frac{238.3}{39} = 6.11$	$\frac{278.0}{34} = 8.18$	$\frac{183.6}{36} = 4.84$	$\frac{307.4}{34} = 9.04$	$\frac{322.4}{60} = 5.04$	$\frac{1,813.2}{291} = 6.23$	$\frac{6,163.0}{134} = 45.99$	$\frac{7,976.2}{425} = 18.77$		
2506	$\frac{115.4}{15} = 7.69$	$\frac{245.5}{25} = 8.47$	$\frac{161.1}{21} = 7.67$	$\frac{158.0}{27} = 5.85$	$\frac{268.9}{40} = 7.22$	$\frac{336.0}{35} = 9.60$	$\frac{227.0}{36} = 5.97$	$\frac{384.8}{37} = 10.40$	$\frac{351.2}{60} = 5.87$	$\frac{2,266.6}{302} = 7.51$	$\frac{7,683.3}{145} = 52.99$	$\frac{9,951.9}{447} = 22.26$		
2507	$\frac{172.1}{16} = 10.76$	$\frac{318.7}{31} = 10.28$	$\frac{187.3}{21} = 8.92$	$\frac{215.7}{28} = 7.70$	$\frac{377.4}{40} = 9.44$	$\frac{349.3}{34} = 10.27$	$\frac{302.1}{36} = 7.98$	$\frac{488.0}{37} = 13.19$	$\frac{424.2}{60} = 7.07$	$\frac{2,635.8}{305} = 9.30$	$\frac{6,601.4}{153} = 56.22$	$\frac{11,437.2}{458} = 24.97$		
2508	$\frac{231.0}{19} = 12.16$	$\frac{407.5}{31} = 13.15$	$\frac{281.2}{23} = 12.33$	$\frac{329.6}{28} = 11.77$	$\frac{471.4}{41} = 11.50$	$\frac{446.7}{34} = 13.14$	$\frac{377.1}{36} = 9.67$	$\frac{697.2}{38} = 18.35$	$\frac{481.6}{60} = 8.18$	$\frac{3,733.3}{313} = 11.93$	$\frac{10,408.4}{161} = 64.65$	$\frac{14,141.7}{474} = 29.63$		
2509	$\frac{379.4}{21} = 18.07$	$\frac{595.6}{33} = 18.05$	$\frac{408.0}{26} = 15.69$	$\frac{434.0}{32} = 13.56$	$\frac{598.4}{43} = 13.92$	$\frac{626.5}{35} = 17.90$	$\frac{513.7}{32} = 13.17$	$\frac{802.3}{33} = 21.11$	$\frac{616.1}{55} = 10.62$	$\frac{4,974.0}{325} = 15.30$	$\frac{13,026.0}{169} = 77.08$	$\frac{18,000.0}{494} = 36.44$		
2510	$\frac{452.5}{22} = 20.57$	$\frac{774.3}{38} = 20.38$	$\frac{475.1}{30} = 15.84$	$\frac{526.7}{34} = 15.49$	$\frac{661.5}{48} = 13.78$	$\frac{706.7}{36} = 19.63$	$\frac{621.3}{40} = 13.51$	$\frac{554.7}{41} = 20.85$	$\frac{892.7}{58} = 11.91$	$\frac{5,763.5}{353} = 16.33$	$\frac{15,362.6}{182} = 84.41$	$\frac{21,126.1}{535} = 39.49$		
2511	$\frac{591.5}{24} = 24.65$	$\frac{994.2}{44} = 22.60$	$\frac{531.8}{31} = 17.15$	$\frac{617.9}{38} = 16.26$	$\frac{792.7}{48} = 16.51$	$\frac{742.0}{38} = 19.53$	$\frac{757.8}{48} = 15.79$	$\frac{653.2}{42} = 20.31$	$\frac{788.2}{58} = 13.54$	$\frac{5,666.3}{371} = 17.97$	$\frac{16,073.2}{197} = 91.84$	$\frac{24,759.5}{568} = 43.59$		
2512	$\frac{711.6}{28} = 24.54$	$\frac{1,200.9}{46} = 25.02$	$\frac{654.9}{33} = 19.85$	$\frac{726.7}{38} = 19.12$	$\frac{914.2}{50} = 18.28$	$\frac{887.3}{39} = 22.75$	$\frac{933.5}{50} = 18.67$	$\frac{998.9}{44} = 22.70$	$\frac{928.6}{59} = 15.76$	$\frac{7,957.6}{330} = 20.40$	$\frac{20,266.7}{214} = 94.70$	$\frac{28,224.3}{604} = 46.73$		
2513	$\frac{920.6}{32} = 28.77$	$\frac{1,412.1}{50} = 28.24$	$\frac{813.7}{35} = 26.11$	$\frac{918.1}{39} = 23.54$	$\frac{1,099.0}{53} = 20.74$	$\frac{1,083.2}{41} = 26.42$	$\frac{1,098.1}{56} = 19.93$	$\frac{1,131.7}{46} = 24.60$	$\frac{1,228.5}{59} = 17.09$	$\frac{9,485.0}{413} = 22.97$	$\frac{23,029.3}{234} = 98.42$	$\frac{32,514.3}{647} = 50.25$		
2514	$\frac{1,118.1}{36} = 31.06$	$\frac{1,751.0}{51} = 34.33$	$\frac{1,075.5}{35} = 30.73$	$\frac{1,170.5}{40} = 29.26$	$\frac{1,313.3}{54} = 24.32$	$\frac{1,313.2}{42} = 31.27$	$\frac{1,451.5}{50} = 25.03$	$\frac{1,283.7}{47} = 27.31$	$\frac{1,144.6}{60} = 19.08$	$\frac{11,621.6}{423} = 27.47$	$\frac{27,077.3}{259} = 104.55$	$\frac{38,698.9}{682} = 56.74$		
2515	$\frac{1,487.2}{40} = 37.18$	$\frac{2,350.9}{57} = 41.38$	$\frac{1,478.8}{40} = 36.77$	$\frac{1,598.5}{45} = 35.52$	$\frac{1,568.5}{56} = 28.01$	$\frac{1,790.4}{47} = 38.09$	$\frac{1,952.9}{65} = 30.04$	$\frac{1,526.7}{48} = 31.61$	$\frac{1,397.7}{62} = 22.54$	$\frac{15,189.6}{460} = 32.96$	$\frac{33,245.9}{271} = 122.68$	$\frac{48,405.5}{731} = 66.22$		
2516	$\frac{1,940.7}{43} = 45.13$	$\frac{3,095.9}{64} = 48.37$	$\frac{1,729.7}{43} = 40.23$	$\frac{1,925.3}{48} = 40.11$	$\frac{2,006.1}{61} = 32.69$	$\frac{2,210.7}{56} = 39.46$	$\frac{2,426.6}{69} = 35.17$	$\frac{1,816.2}{49} = 39.15$	$\frac{1,810.1}{63} = 28.73$	$\frac{19,063.3}{496} = 38.43$	$\frac{39,681.4}{283} = 140.22$	$\frac{58,744.7}{779} = 75.41$		
2517	$\frac{2,816.0}{49} = 57.51$	$\frac{4,172.5}{74} = 56.39$	$\frac{2,344.8}{47} = 49.89$	$\frac{2,506.2}{52} = 48.20$	$\frac{2,626.7}{63} = 41.73$	$\frac{3,222.1}{61} = 52.82$	$\frac{3,480.7}{77} = 45.20$	$\frac{2,473.2}{54} = 45.80$	$\frac{2,326.3}{66} = 35.25$	$\frac{25,972.5}{543} = 47.83$	$\frac{48,630.5}{303} = 160.50$	$\frac{74,603.0}{846} = 88.18$		

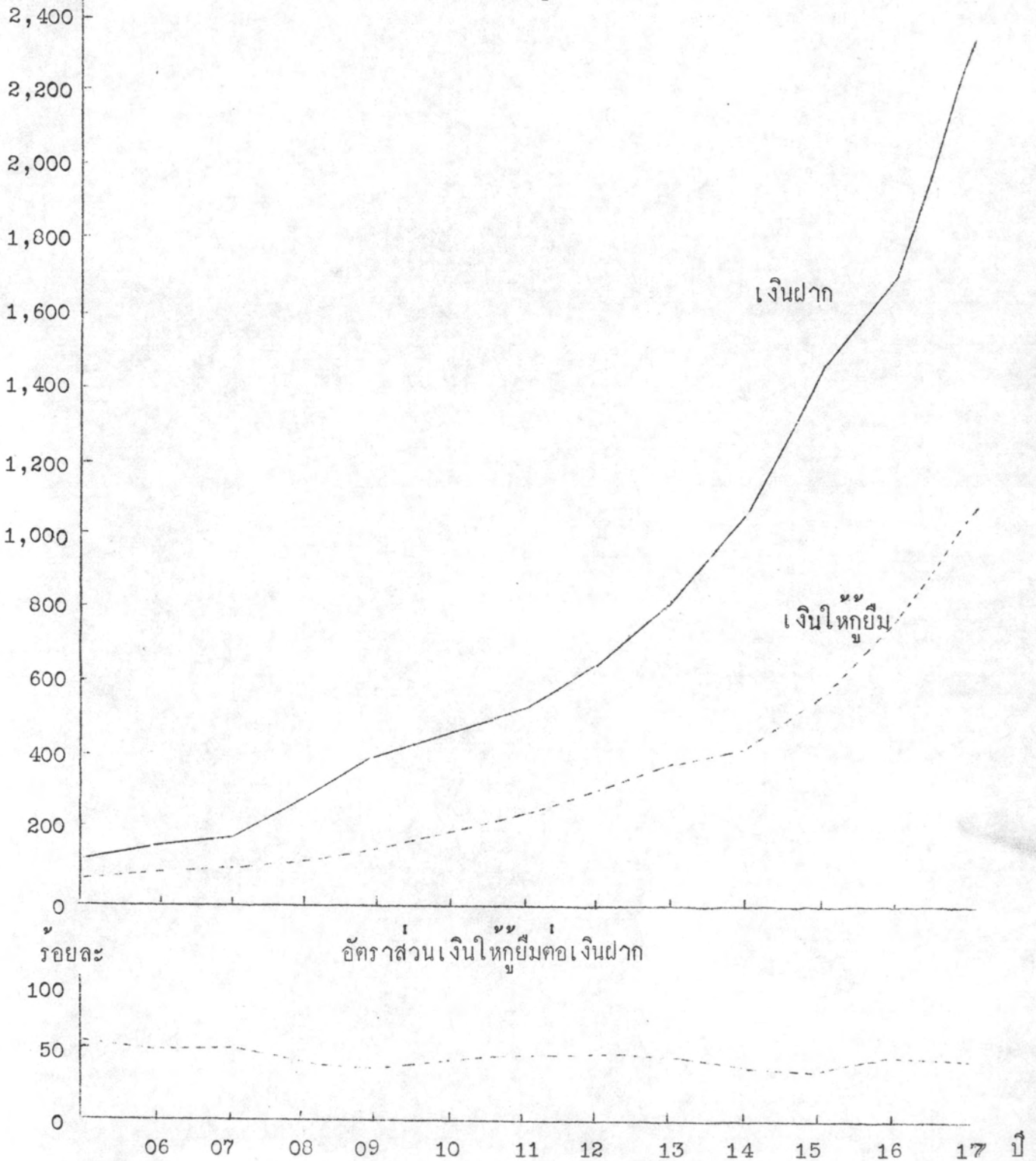
2518
19
20
21
22
23
24
25

กราฟที่ 8 เงินฝาก เงินกู้ยืม ของธนาคารพาณิชย์ ในภาคที่ 2



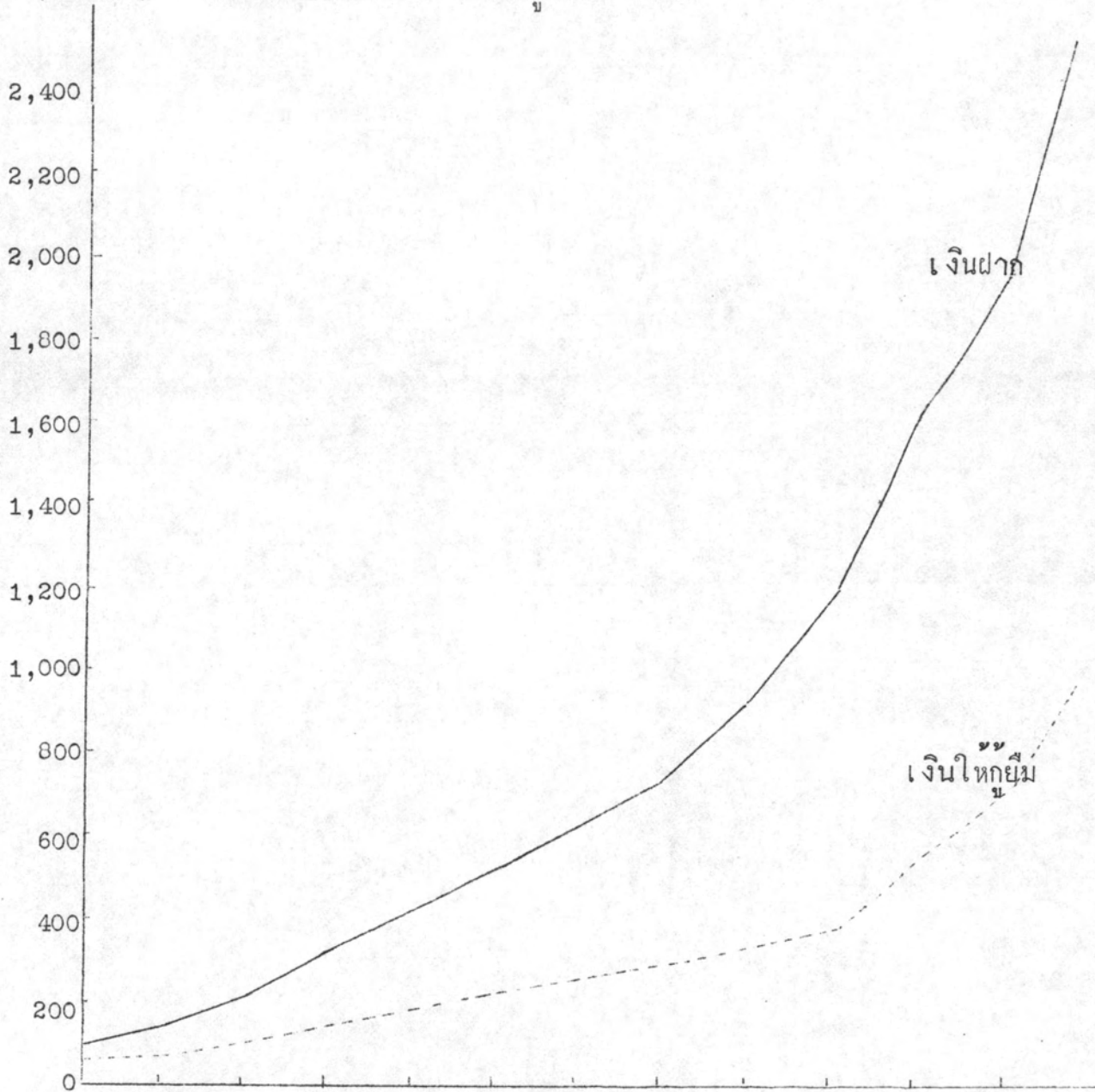
จำนวนเงิน
(ล้านบาท)

กราฟที่ 9 เงินฝาก เงินใหญ่ยืม ของธนาคารพาณิชย์ ในภาคที่ 3



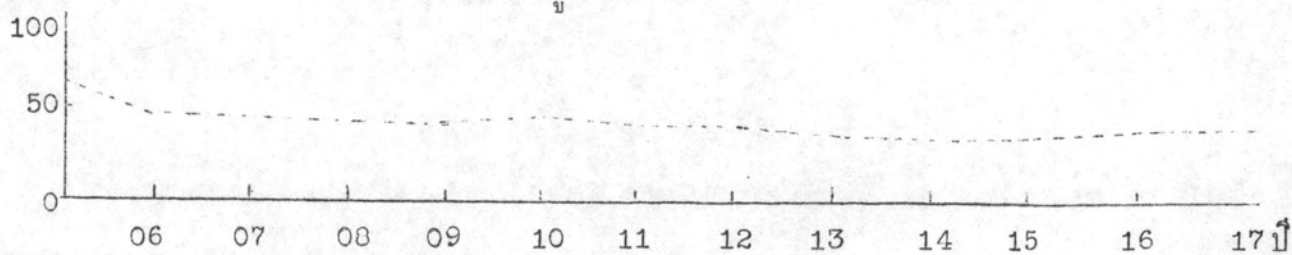
จำนวนเงิน
(ล้านบาท)

กราฟที่ 10 เงินฝาก เงินใหญ่ยืมในภาคที่ 4

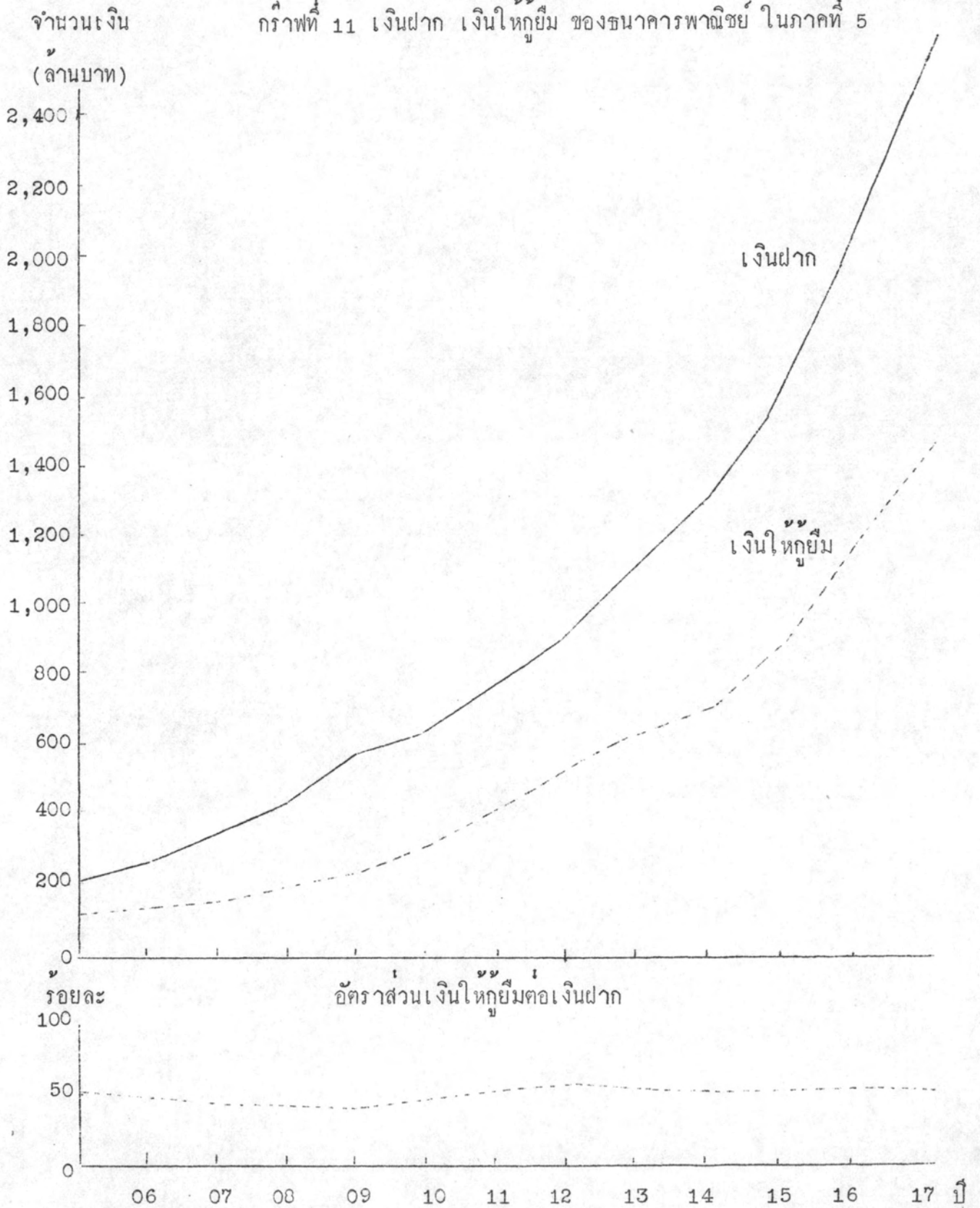


ร้อยละ

อัตราส่วนเงินใหญ่ยืมต่อเงินฝาก



กราฟที่ 11 เงินฝาก เงินในบัญชี ของธนาคารพาณิชย์ ในภาคที่ 5



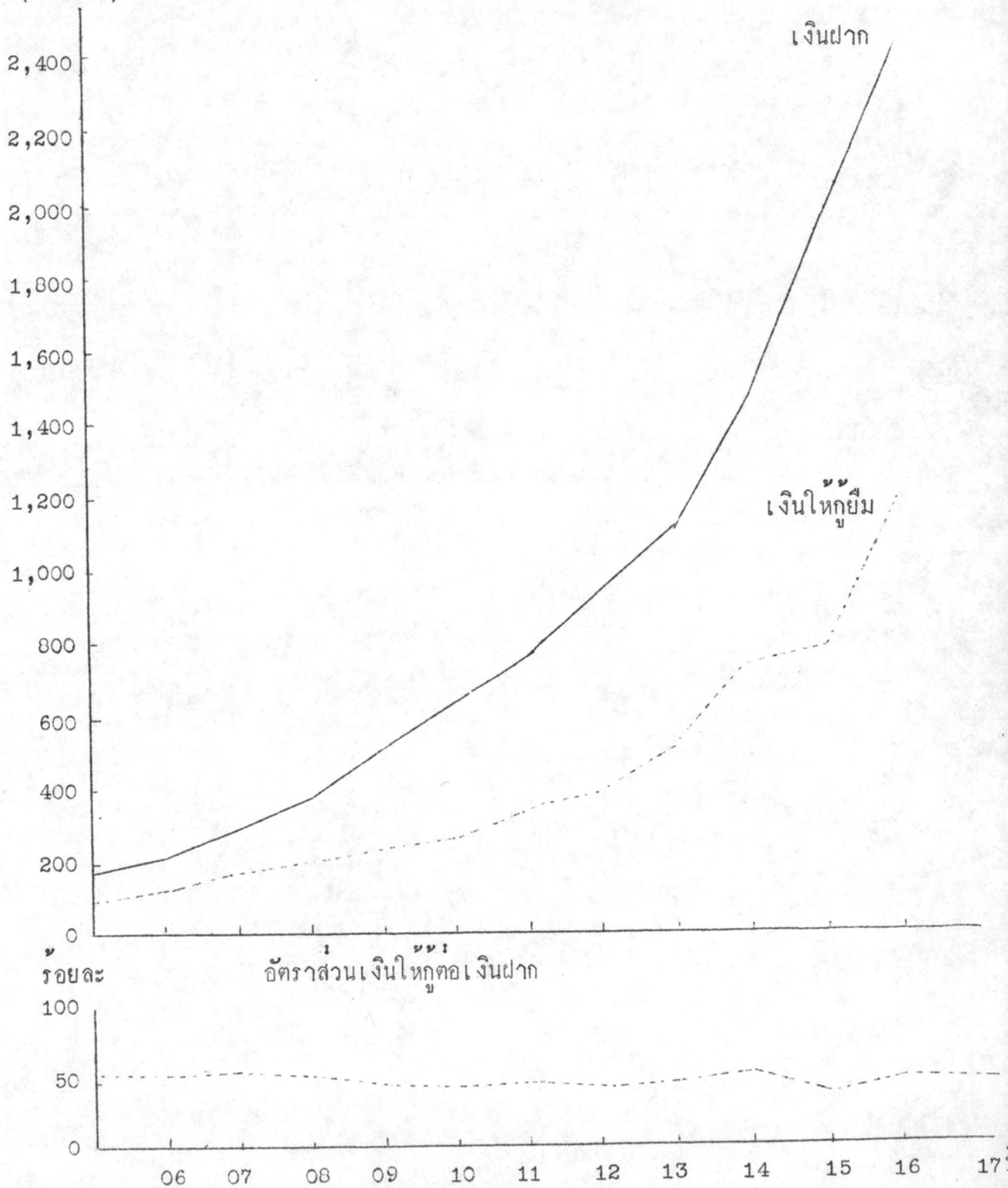
จำนวนเงิน
(ล้านบาท)

กราฟที่ 12 เงินฝาก เงินใหญ่ยืม ของธนาคารพาณิชย์ ในภาคที่ 6



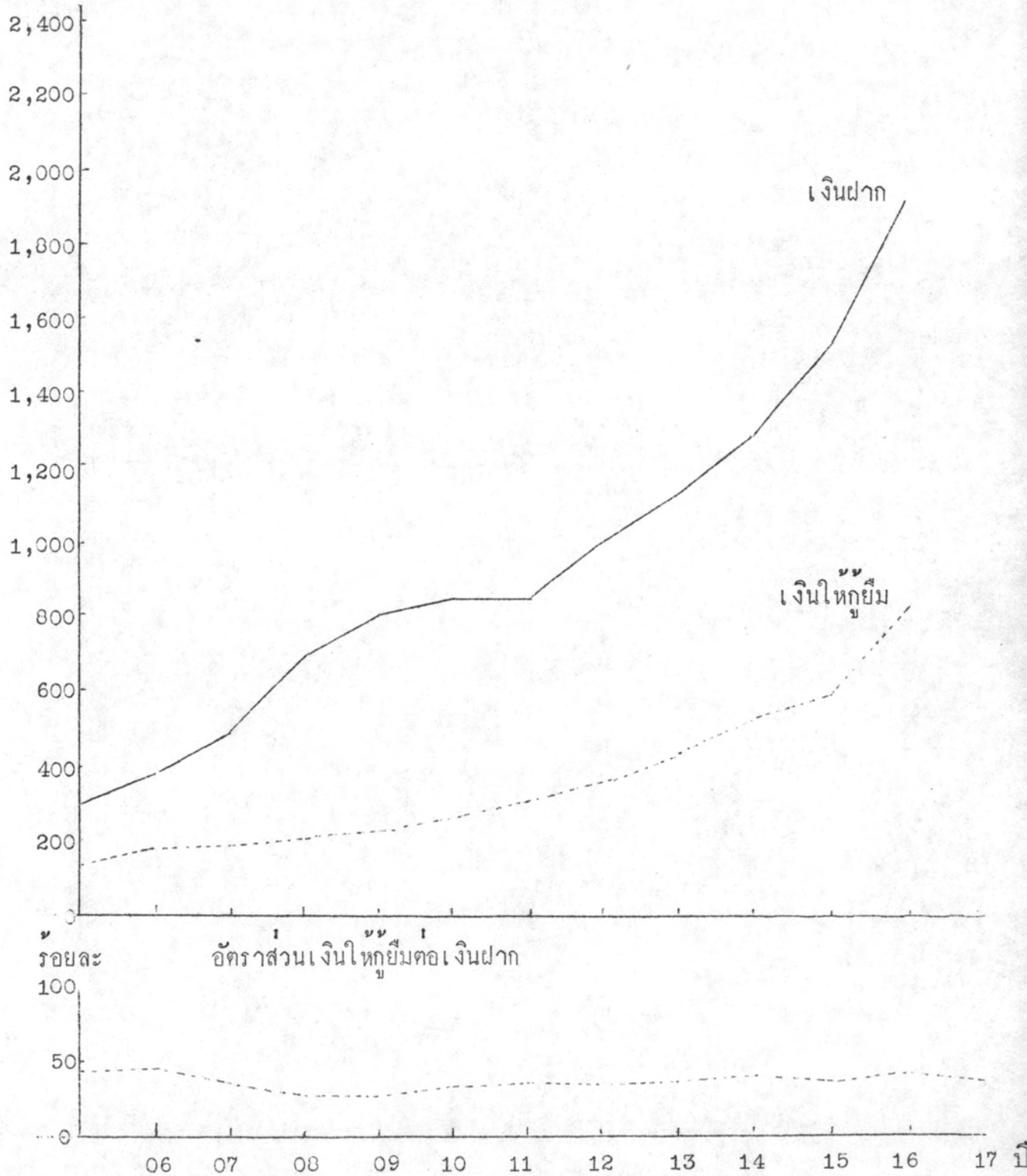
จำนวนเงิน
(ล้านบาท)

กราฟที่ 13 เงินฝาก เงินใหญ่ ของธนาคารพาณิชย์ ในภาคที่ 7



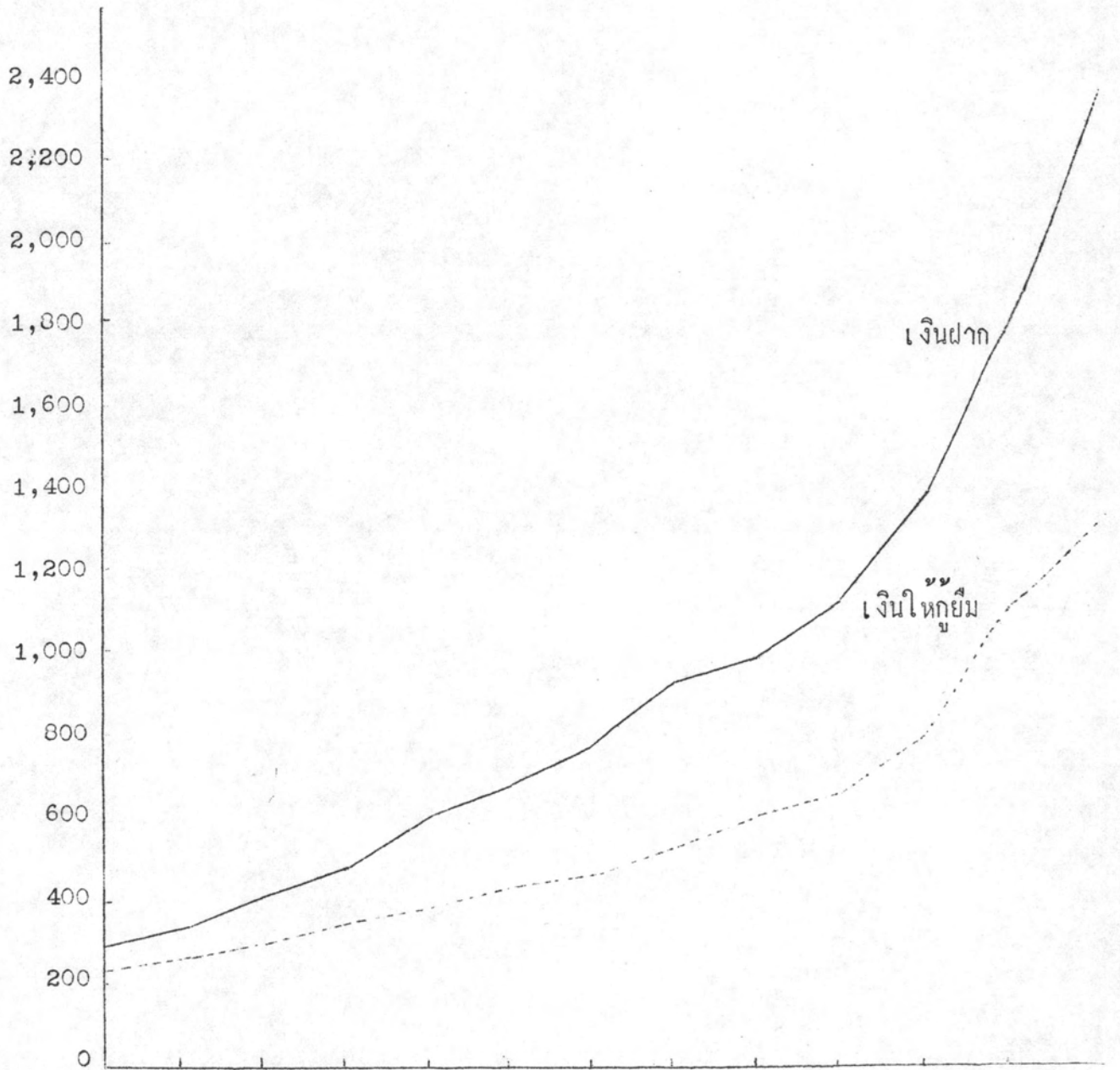
จำนวนเงิน
(ล้านบาท)

กราฟที่ 14 เงินฝาก เงินใหญ่ยืม ของธนาคารพาณิชย์ ในภาคที่ ๑



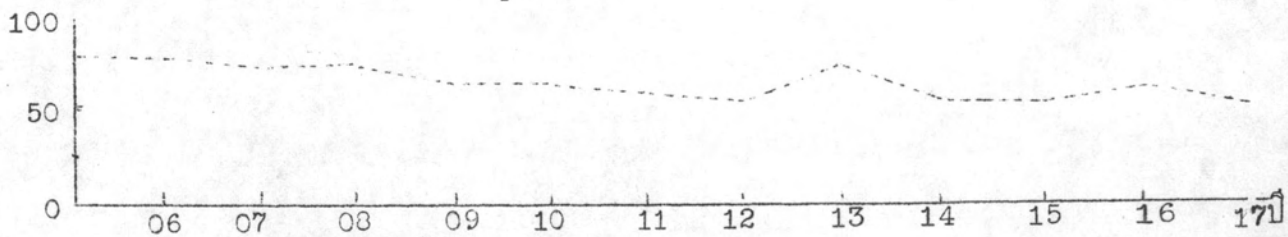
จำนวนเงิน
(ล้านบาท)

กราฟที่ 15 เงินฝาก เงินในบัญชี ของธนาคารพาณิชย์ ในภาคที่ 9



ร้อยละ

อัตราส่วนเงินในบัญชีต่อเงินฝาก



อัตราส่วนระหว่างสินเชื่อก่อเงินฝากรายจังหวัด

พ.ศ. 2512				พ.ศ. 2513			
<u>ลำดับที่</u>	<u>จังหวัด</u>	<u>สินเชื่อก่อเงินฝาก</u>	<u>ภาค</u>	<u>ลำดับที่</u>	<u>จังหวัด</u>	<u>สินเชื่อก่อเงินฝาก</u>	<u>ภาค</u>
1	สุราษฎร์ธานี	2.0	8	1	เลย	0.92	4
2	สระบุรี	0.95	1	2	ศรีสะเกษ	0.85	9
3	ศรีสะเกษ	0.85	9	3	สุราษฎร์ธานี	0.83	1
4	สุโขทัย	0.77	6	4	ปัตตานี	0.76	9
5	สมุทรสาคร	0.77	7	5	สมุทรสาคร	0.73	7
6	เชียงใหม่	0.68	5	6	เชียงใหม่	0.68	5
7	บุรีรัมย์	0.66	3	7	สมุทรสงคราม	0.68	7
8	ขอนแก่น	0.65	4	8	ศรีสะเกษ	0.65	3
9	ปัตตานี	0.64	9	9	เชียงราย	0.64	5
10	นครราชสีมา	0.64	3	10	ราชบุรี	0.62	7
11	สมุทรสงคราม	0.63	7	11	นครราชสีมา	0.62	3
12	นราธิวาส	0.63	9	12	นครศรีธรรมราช	0.61	8
13	นครสวรรค์	0.62	6	13	นราธิวาส	0.61	9
14	เชียงราย	0.61	5	14	กาญจนบุรี	0.60	7
15	นครศรีธรรมราช	0.60	8	15	ลำปาง	0.60	5
16	ลำปาง	0.59	5	16	สุโขทัย	0.59	6
17	ยะลา	0.59	9	17	สงขลา	0.58	9
18	ระยอง	0.56	2	18	ระยอง	0.57	2
19	ราชบุรี	0.54	7	19	นครสวรรค์	0.56	6
20	ศรีสะเกษ	0.53	3	20	ขอนแก่น	0.55	4
21	แพร่	0.52	5	21	ยะลา	0.55	9

2512(ต่อ)

2513(ต่อ)

<u>ลำดับที่</u>	<u>จังหวัด</u>	<u>สินค้า:เงินฝาก</u>	<u>ภาค</u>	<u>ลำดับที่</u>	<u>จังหวัด</u>	<u>สินค้า:เงินฝาก</u>	<u>ภาค</u>
22	ชัยภูมิ	0.51	3	22	บุรีรัมย์	0.54	3
23	กระบี่	0.51	8	23	กำแพงเพชร	0.52	6
24	ลพบุรี	0.50	1	24	ลพบุรี	0.46	1
25	สงขลา	0.49	9	25	ลำพูน	0.46	5
26	ลำพูน	0.49	5	26	กระบี่	0.45	8
27	เพชรบูรณ์	0.48	6	27	ชัยภูมิ	0.44	3
28	น่าน	0.48	5	28	พิษณุโลก	0.44	6
29	เลย	0.47	4	29	ระนอง	0.44	8
30	ปราจีนบุรี	0.46	2	30	แพร่	0.43	5
31	กาญจนบุรี	0.45	7	31	เพชรบูรณ์	0.42	6
32	พิษณุโลก	0.45	6	32	นครปฐม	0.41	7
33	ชัยนาท	0.43	1	33	สุพรรณบุรี	0.40	7
34	ระนอง	0.42	8	34	ชัยนาท	0.39	1
35	หนองคาย	0.41	4	35	สมุทรปราการ	0.38	2
36	อุดรธานี	0.39	4	36	หนองคาย	0.38	4
37	ประจวบคีรีขันธ์	0.39	7	37	ปราจีนบุรี	0.38	2
38	สุพรรณบุรี	0.38	7	38	ภูเก็ต	0.38	8
39	ตราด	0.38	2	39	สุราษฎร์ธานี	0.37	8
40	ตาก	0.38	6	40	น่าน	0.37	5
41	กำแพงเพชร	0.37	6	41	ชลบุรี	0.37	2
42	ร้อยเอ็ด	0.37	4	42	จันทบุรี	0.37	2
43	แม่ฮ่องสอน	0.34	5	43	ประจวบคีรีขันธ์	0.36	7

2512(ต่อ)

2513(ต่อ)

<u>ลำดับที่</u>	<u>จังหวัด</u>	<u>สินเชื่อ:เงินฝาก</u>	<u>ภาค</u>	<u>ลำดับที่</u>	<u>จังหวัด</u>	<u>สินเชื่อ:เงินฝาก</u>	<u>ภาค</u>
44	ภูเก็ต	0.34	8	44	ตราด	0.35	2
45	อยุธยา	0.34	1	45	ร้อยเอ็ด	0.33	4
46	นครปฐม	0.34	7	46	แม่ฮ่องสอน	0.33	5
47	อุบลราชธานี	0.33	3	47	อุตรธานี	0.32	4
48	ชลบุรี	0.32	2	48	อยุธยา	0.32	1
49	จันทบุรี	0.31	2	49	อุบลราชธานี	0.31	3
50	นนทบุรี	0.28	1	50	อุทัยธานี	0.30	6
51	สมุทรปราการ	0.27	2	51	ชุมพร	0.30	8
52	อุทัยธานี	0.27	6	52	สิงห์บุรี	0.26	1
53	ชุมพร	0.25	8	53	ตาก	0.25	6
54	พิจิตร	0.25	6	54	พิจิตร	0.25	6
55	อุตรดิตถ์	0.23	5	55	กาฬสินธุ์	0.24	4
56	สิงห์บุรี	0.20	1	56	นครนายก	0.24	2
57	กาฬสินธุ์	0.19	4	57	สกลนคร	0.23	4
58	สกลนคร	0.18	4	58	อุตรดิตถ์	0.22	5
59	พัทลุง	0.17	9	59	นนทบุรี	0.19	1
60	ฉะเชิงเทรา	0.16	2	60	มหาสารคาม	0.19	4
61	นครนายก	0.15	2	61	พัทลุง	0.18	9
62	อ่างทอง	0.12	1	62	ปทุมธานี	0.18	1
63	นครพนม	0.12	4	63	ฉะเชิงเทรา	0.16	2
64	สุรินทร์	0.12	3	64	สุรินทร์	0.15	3
65	มหาสารคาม	0.11	4	65	อ่างทอง	0.13	1

2512(ต่อ)

2513(ต่อ)

<u>ลำดับที่</u>	<u>จังหวัด</u>	<u>สินเชื่อ:เงินฝาก</u>	<u>ภาค</u>	<u>ลำดับที่</u>	<u>จังหวัด</u>	<u>สินเชื่อ:เงินฝาก</u>	<u>ภาค</u>
66	ปทุมธานี	0.11	1	66	นครพนม	0.12	4
67	พังงา	0.11	8	67	พังงา	0.12	8
68	เพชรบุรี	0.10	7	68	สตูล	0.12	9
69	สตูล	0.06	9	69	เพชรบุรี	0.11	7

พ.ศ. 2514

พ.ศ. 2515

<u>ลำดับที่</u>	<u>จังหวัด</u>	<u>สินเชื่อ:เงินฝาก</u>	<u>ภาค</u>	<u>ลำดับที่</u>	<u>จังหวัด</u>	<u>สินเชื่อ:เงินฝาก</u>	<u>ภาค</u>
1	ปัตตานี	1.05	9	1	ปัตตานี	1.13	9
2	สระบุรี	0.96	1	2	สระบุรี	0.97	1
3	ราชบุรี	0.86	7	3	ลำปาง	0.74	5
4	สมุทรสาคร	0.82	7	4	ตรัง	0.71	9
5	ตรัง	0.77	9	5	สมุทรสาคร	0.66	7
6	เลย	0.70	4	6	เชียงใหม่	0.65	5
7	พิษณุโลก	0.69	6	7	เชียงราย	0.64	5
8	สุโขทัย	0.62	6	8	นราธิวาส	0.64	9
9	ศรีสะเกษ	0.60	3	9	กาญจนบุรี	0.62	7
10	เชียงราย	0.59	5	10	แพร่	0.59	5
11	นราธิวาส	0.58	9	11	เลย	0.58	4
12	นครราชสีมา	0.57	3	12	สงขลา	0.54	9
13	สงขลา	0.56	9	13	ราชบุรี	0.53	7
14	ระยอง	0.56	2	14	ภูเก็ต	0.52	8
15	นครสวรรค์	0.53	6	15	ระยอง	0.52	2
16	นครศรีธรรมราช	0.53	8	16	นครราชสีมา	0.51	3
17	ลำปาง	0.53	5	17	ศรีสะเกษ	0.50	3
18	ภูเก็ต	0.53	8	18	ลพบุรี	0.47	1
19	สมุทรสงคราม	0.50	7	19	สุโขทัย	0.47	6
20	กาญจนบุรี	0.50	7	20	พิษณุโลก	0.46	6
21	กำแพงเพชร	0.50	6	21	น่าน	0.45	5
22	ลพบุรี	0.49	1	22	กระบี่	0.45	8

2514(ทอ)

2515(ทอ)

<u>ลำดับที่</u>	<u>จังหวัด</u>	<u>สินเชื่อ:เงินฝาก</u>	<u>ภาค</u>	<u>ลำดับที่</u>	<u>จังหวัด</u>	<u>สินเชื่อ:เงินฝาก</u>	<u>ภาค</u>
23	แพร่	0.47	5	23	นครศรีธรรมราช	0.44	8
24	บุรีรัมย์	0.44	3	24	บุรีรัมย์	0.44	3
25	กระบี่	0.43	8	25	แม่ฮ่องสอน	0.44	5
26	ขอนแก่น	0.41	4	26	นครสวรรค์	0.43	6
27	แม่ฮ่องสอน	0.41	5	27	ขอนแก่น	0.43	4
28	ชลบุรี	0.40	2	28	ชัยภูมิ	0.41	3
29	ลำพูน	0.39	5	29	กำแพงเพชร	0.40	6
30	ชัยนาท	0.37	1	30	ชัยนาท	0.39	1
31	สมุทรปราการ	0.37	2	31	จันทบุรี	0.39	2
32	ยะลา	0.36	9	32	ประจวบคีรีขันธ์	0.38	7
33	ประจวบคีรีขันธ์	0.36	7	33	เพชรบูรณ์	0.38	6
34	จันทบุรี	0.35	2	34	ลำพูน	0.36	5
35	เพชรบูรณ์	0.35	6	35	อุตรธานี	0.36	4
36	สุราษฎร์ธานี	0.34	8	36	สมุทรสาคร	0.35	7
37	หนองคาย	0.34	4	37	ยะลา	0.35	9
38	ปราจีนบุรี	0.33	2	38	ชลบุรี	0.33	2
39	ระนอง	0.33	8	39	ปราจีนบุรี	0.33	2
40	นครปฐม	0.33	7	40	สุราษฎร์ธานี	0.32	8
41	ชัยภูมิ	0.32	3	41	นครปฐม	0.32	7
42	อุตรธานี	0.32	4	42	ยโสธร	0.32	3
43	น่าน	0.31	5	43	สมุทรปราการ	0.31	2
44	สุพรรณบุรี	0.29	7	44	มหาสารคาม	0.31	4

2514(ต่อ)

2515(ต่อ)

<u>ลำดับที่</u>	<u>จังหวัด</u>	<u>สินเชื่อ:เงินฝาก</u>	<u>ภาค</u>	<u>ลำดับที่</u>	<u>จังหวัด</u>	<u>สินเชื่อ:เงินฝาก</u>	<u>ภาค</u>
45	อุตรดิตถ์	0.29	5	45	ระนอง	0.29	8
46	สิงห์บุรี	0.28	1	46	ชุมพร	0.29	8
47	ตราด	0.27	2	47	นครนายก	0.28	2
48	อยุธยา	0.27	1	48	อยุธยา	0.27	1
49	ตาก	0.26	6	49	กาฬสินธุ์	0.27	4
50	ชุมพร	0.26	8	50	ตาก	0.25	6
51	พิจิตร	0.26	6	51	อุบลราชธานี	0.25	3
52	อุบลราชธานี	0.25	3	52	ร้อยเอ็ด	0.25	4
53	อุทัยธานี	0.25	6	53	หนองคาย	0.23	4
54	นครนายก	0.25	2	54	สิงห์บุรี	0.23	1
55	มหาสารคาม	0.25	4	55	สุพรรณบุรี	0.22	7
56	ร้อยเอ็ด	0.24	4	56	นนทบุรี	0.22	1
57	นนทบุรี	0.24	1	57	พิจิตร	0.21	6
58	กาฬสินธุ์	0.24	4	58	อุทัยธานี	0.21	6
59	สกลนคร	0.20	4	59	ตราด	0.20	2
60	ปทุมธานี	0.20	1	60	สกลนคร	0.20	4
61	พัทลุง	0.17	9	61	ปทุมธานี	0.19	1
62	เชียงใหม่	0.15	5	62	อุตรดิตถ์	0.18	5
63	ฉะเชิงเทรา	0.15	2	63	ฉะเชิงเทรา	0.18	2
64	สตูล	0.15	9	64	พัทลุง	0.17	9
65	อ่างทอง	0.14	1	65	สตูล	0.17	9
66	สุรินทร์	0.13	3	66	อ่างทอง	0.15	1

2514(ต่อ)

2515(ต่อ)

<u>ลำดับที่</u>	<u>จังหวัด</u>	<u>สินเชื่อ:เงินฝาก</u>	<u>ภาค</u>	<u>ลำดับที่</u>	<u>จังหวัด</u>	<u>สินเชื่อ:เงินฝาก</u>	<u>ภาค</u>
67	นครพนม	0.12	4	67	สุรินทร์	0.15	3
68	พังงา	0.11	8	68	เพชรบุรี	0.15	7
69	เพชรบุรี	0.11	7	69	พังงา	0.13	8
				70	นครพนม	0.12	4

พ.ศ. 2516

<u>ลำดับที่</u>	<u>จังหวัด</u>	<u>สินเชื่อ:เงินฝาก</u>	<u>ภาค</u>
1	ปัตตานี	1.16	9
2	สระบุรี	0.93	1
3	สมุทรสาคร	0.91	7
4	กาญจนบุรี	0.79	7
5	ศรีสะเกษ	0.74	3
6	ตรัง	0.65	9
7	แพร่	0.65	5
8	ภูเก็ต	0.65	8
9	เชียงใหม่	0.65	5
10	เชียงใหม่	0.64	5
11	สงขลา	0.63	9
12	บุรีรัมย์	0.63	3
13	พิษณุโลก	0.59	6
14	ราชบุรี	0.59	7
15	นราธิวาส	0.59	9
16	เลย	0.58	4
17	ยะลา	0.58	9
18	ระยอง	0.56	2
19	ชัยภูมิ	0.54	3
20	นครราชสีมา	0.53	3
21	ลำปาง	0.52	5
22	ขอนแก่น	0.51	4

2516(ทอ)

<u>ลำดับที่</u>	<u>จังหวัด</u>	<u>สินเชื่อ:เงินฝาก</u>	<u>ภาค</u>
23	สุโขทัย	0.51	6
24	ประจวบคีรีขันธ์	0.50	7
25	นครสวรรค์	0.47	6
26	จันทบุรี	0.46	2
27	น่าน	0.46	5
28	อุตรดิตถ์	0.44	5
29	แม่ฮ่องสอน	0.44	5
30	มหาสารคาม	0.43	4
31	นครศรีธรรมราช	0.43	8
32	สมุทรสงคราม	0.41	7
33	นครปฐม	0.41	7
34	ลพบุรี	0.40	1
35	กระบี่	0.40	8
36	ชลบุรี	0.39	2
37	ปราจีนบุรี	0.39	2
38	ร้อยเอ็ด	0.38	4
39	ลำพูน	0.37	5
40	เพชรบูรณ์	0.37	6
41	ตาก	0.34	6
42	ชุมพร	0.34	8
43	อุตรธานี	0.34	4
44	ชัยนาท	0.34	1

2516(ต่อ)

<u>ลำดับที่</u>	<u>จังหวัด</u>	<u>สินเชื่อ:เงินฝาก</u>	<u>ภาค</u>
45	สุรินทร์	0.33	3
46	สมุทรปราการ	0.32	2
47	อุบลราชธานี	0.32	3
48	กำแพงเพชร	0.32	6
49	ระนอง	0.30	8
50	สุราษฎร์ธานี	0.29	8
51	สกลนคร	0.29	4
52	นครนายก	0.28	2
53	กาฬสินธุ์	0.27	4
54	สุพรรณบุรี	0.27	7
55	ยโสธร	0.27	3
56	อยุธยา	0.26	1
57	นนทบุรี	0.26	1
58	หนองคาย	0.26	4
59	ปทุมธานี	0.25	1
60	พิจิตร	0.24	6
61	ฉะเชิงเทรา	0.23	2
62	สิงห์บุรี	0.23	1
63	อ่างทอง	0.22	1
64	อุทัยธานี	0.21	6
65	คราก	0.21	2
66	เพชรบุรี	0.20	7

2516(ต่อ)

<u>ลำดับที่</u>	<u>จังหวัด</u>	<u>สินเชื่อ:เงินฝาก</u>	<u>ภาค</u>
67	สตูล	0.20	9
68	นครพนม	0.18	4
69	พังงา	0.16	8
70	พัทลุง	0.13	9

ถึงเป็นที่ทราบกันโดยทั่วไปแล้วว่า ธนาคารพาณิชย์จะปล่อยสินเชื่อสู่เขตภูมิภาคในอัตราที่ต่ำ แต่อย่างไรก็ตามเป็นที่น่าสังเกตได้ว่า มีประมาณสิบกว่าจังหวัด ที่จะมีการปล่อยสินเชื่อต่อเงินฝากในอัตราสูงกว่า 60% ทุก ๆ ปี ดังเช่น จังหวัดสระบุรี ราชบุรี ปัตตานี สมุทรสาคร กาญจนบุรี ศรีสะเกษ และศรีสะเกษ เป็นต้น จังหวัดดังกล่าวนี้คงจะเป็นจังหวัดที่มีลักษณะเด่นบางประการจึงทำให้อัตราส่วนสินเชื่อต่อเงินฝากสูง ลักษณะเด่นดังกล่าวอาจเป็นไปได้ในรูปของ การไม่ค่อยมีขบวนการฝากเงิน หรือ มีแต่คนตั้งกิจการค้า หรือมีการค้าแบบพิเศษ (สินค้าชายแดน) หรือเป็นจังหวัดที่มีทรัพยากรมาก หรืออาจเป็นสถานที่สำหรับท่องเที่ยว เป็นต้น ในทางตรงกันข้ามจังหวัดที่มีการปล่อยสินเชื่อต่อเงินฝากต่ำมาก ๆ นั้นมีอยู่หลายจังหวัดเหลือเกิน โดยเฉพาะจังหวัดสตูล เพชรบุรี พังงา นครพนม อ่างทอง และฉะเชิงเทรา เป็นต้น ซึ่งเป็นสิ่งที่น่าศึกษามากกว่าการที่จังหวัดดังกล่าวมีอัตราส่วนสินเชื่อต่อเงินฝากที่ต่ำนั้น ในความเป็นจริงนั้น จังหวัดดังกล่าวมีความต้องการ (Need) ในสินเชื่อในอัตราที่สูงกว่านี้หรือไม่ ซึ่งถ้าหากเป็นเพราะประชาชนมีความตั้งใจไม่ต้องการกู้เองก็คงไม่มีปัญหาอะไร แต่หากเหตุผลไปในทางตรงข้ามรัฐบาลควรไต่สออสองดูแลบ้าง
