

บทที่ ๔

การเลี้ยงสุกรในโครงการ



สุกรเป็นสัตว์เลี้ยงซึ่งใช้เป็นอาหารที่สำคัญอย่างหนึ่งของคนเกือบทั่วโลก สุกรเป็นสัตว์ที่เลี้ยงง่าย โตเร็ว กินอาหารได้หลายอย่าง มีลูกตก และมีประสิทธิภาพในการเปลี่ยนอาหารได้สูง ถ้าผู้เลี้ยงได้พันธุ์สุกรที่ดี รู้จักการผสมพันธุ์ ปรับปรุงพันธุ์ และวิธีการเลี้ยงอย่างถูกต้อง ผู้เลี้ยงย่อมจะได้รับผลตอบแทนสูง ได้มีการแบ่งประเภทของสุกรตามลักษณะและคุณสมบัติ ดังนี้คือ

- ก. ประเภทพันธุ์มัน (Lard Type)
- ข. ประเภทพันธุ์เบคอน (Bacon Type)
- ค. ประเภทพันธุ์เนื้อ (Meat Type)

ก. สุกรประเภทพันธุ์มัน สุกรประเภทนี้เจริญเติบโตช้า มีส่วนที่เป็นมันมากกว่าเนื้อ จึงมีรูปร่างอ้วน กลม ตัวสั้น สะโพกเล็ก มีประสิทธิภาพในการผลิตค่อนข้างต่ำ สุกรประเภทนี้มีหลายพันธุ์ คือ สุกรจีนพันธุ์ไทหล่า พันธุ์อูรอก แฮมเชียร์ เบอร์กเชียร์ และโปแลนด์ไชน่า

ข. สุกรประเภทพันธุ์เบคอน มีลำตัวยาว เนื้อมาก มีไขมันน้อย ความลึกความหนาของลำตัวน้อยกว่าสุกรประเภทพันธุ์เนื้อ สุกรประเภทนี้มีหลายพันธุ์ด้วยกัน คือ พันธุ์แลนด์เรช ลาร์จไวท์ เป็นต้น

ค. สุกรประเภทพันธุ์เนื้อ สุกรประเภทนี้ได้มีการผสมและคัดเลือกพันธุ์ มีรูปร่างโปร่ง บางกว่าประเภทพันธุ์มัน สันทัด ความยาวของลำตัวสั้นกว่าประเภทพันธุ์เบคอน บริเวณหลังโค้ง พองาม ไหล่และสะโพกโตใหญ่ ความหนาและความลึกของลำตัวหนาลึกกว่าพันธุ์เบคอน เช่น พันธุ์อูรอก แฮมเชียร์ เซสเตอร์ไวท์ โปแลนด์ไชน่า ฯลฯ



พันธุ์และการคัดเลือกพันธุ์

การเลี้ยงสุกรในโครงการฟาร์มกำแพงเพชร ได้มีการสั่งซื้อพ่อแม่พันธุ์จากประเทศสหรัฐอเมริกาและประเทศฮอลแลนด์เข้ามาเลี้ยงที่ฟาร์มสี่คิ้ว ซึ่งเป็นฟาร์มของบริษัทกรุงเทพฯ อาหารสัตว์ จำกัด เพื่อทำการผสมและคัดเลือกพ่อแม่พันธุ์ที่ดีส่งมายังฟาร์มกำแพงเพชร พันธุ์สุกรที่ทางโครงการคัดเลือกไว้เลี้ยง มีอยู่ ๓ พันธุ์ คือ

ก. สุกรพันธุ์ฟาร์จไวท์ (Large white) เป็นสุกรที่แพร่หลายที่สุดในประเทศไทย มีกำเนิดในอังกฤษ เป็นสุกรประเภทเบคอนที่มีชื่อทางให้เนื้อมาก เติบโตเร็ว และมีประสิทธิภาพในการเปลี่ยนอาหารสูง สามารถปรับตัวเข้ากับสภาพแวดล้อมของเมืองไทยได้ดี พันธุ์ฟาร์จไวท์ เป็นสุกรขนาดใหญ่ เพิ่มน้ำหนักหรือเติบโตได้วันละ ๗๐๐-๗๕๐ กรัม คุณภาพซากดีมาก เนื้อมาก ไขมันน้อยเหมาะกับการทำเบคอน มีรูปร่างหัวโต ขนาดกลาง จมูกยาว หูตั้ง ลำตัวยาว แคบเล็ก ไหล่หนา พื้นท้องตรงขนานกับพื้น ขนและหนังสีขาว ตัวเมียมีลูกตก ๑๐-๑๕ ตัว เลี้ยงลูกเก่ง ตัวผู้โตเต็มที่หนัก ๓๐๐-๔๐๐ กิโลกรัม พันธุ์นี้เป็นที่ต้องการในไทย เพราะเหมาะกับการผสมข้ามระหว่างพันธุ์

ข. สุกรพันธุ์แลนด์เรซ (Landrace) เป็นพันธุ์ใหม่ ได้รับการรับรองเป็นพันธุ์แท้ เมื่อปี ๒๔๓๔ ในประเทศเดนมาร์ก เป็นสุกรที่มีชื่อในทางการเจริญเติบโตและคุณภาพซากดี มีรูปร่าง หลังค่อนข้างตรง ลำตัวลึกกลมใหญ่และยาว สะโพกโตเด่นชัด ไหล่กว้างและหนา มีรูปร่างงามมาก ใบหูใหญ่และปลก มีสีขาวตลอดลำตัว ให้ลูกตกพอสมควรประมาณ ๔-๑๒ ตัว เลี้ยงลูกเก่ง คุณสมบัติทั่วไปคล้ายฟาร์จไวท์ แต่ความยาวของตัวยาวกว่าเนื่องจากมีซี่โครงมากกว่า

๑ อู๋

ค. สุกรพันธุ์จอร์จ (Duroc Jersey) มีกำเนิดจากทางภาคตะวันออกเฉียงเหนือของสหรัฐอเมริกา เข้าใจว่ามีเลือดสุกรของสเปนปนอยู่ด้วย โดยปะปนด้วยเลือดสุกรพันธุ์แฮมเวิร์ทซึ่งมีสีแดง เป็นพันธุ์ที่ได้รับความนิยมมากในอเมริกา เพราะมีประสิทธิภาพในการเปลี่ยนอาหารได้สูง การเจริญเติบโตดีพอใช้และเลี้ยงง่าย จอร์จเป็นสุกรขนาดใหญ่ รูปร่างหนาและลึก ความยาวลำตัว

สั้นกว่า ๒ พันธุ์แรก สะโพกใหญ่เด่นชัด หน้ายาวปานกลาง หูปลก สีแดงเข้ม เป็นพันธุ์ที่ได้รับ
ความนิยมในประเทศไทยรองจากลาร์จไวท์

ในโครงการฟาร์มกำแพงเพชร ได้นำสุกรทั้ง ๓ พันธุ์นี้เป็นแม่พันธุ์และพ่อพันธุ์เพื่อผสม
พันธุ์ และผลิตสุกรขุนและสุกรพันธุ์ เพื่อให้เกษตรกรเลี้ยงในโครงการ โดยมีขั้นตอนการคัดพันธุ์ดังนี้

ก. ทางโครงการจะนำพ่อพันธุ์ลาร์จไวท์ ผสมกับแม่พันธุ์แลนด์เรซ เมื่อได้ลูกสุกร
จะคัดตัวเมียไว้เป็นแม่พันธุ์ ส่วนตัวผู้ตอนเลี้ยงเป็นสุกรขุน การผสมขั้นตอนนี้เรียกว่าสุกร ๒ สายเลือด
แม่พันธุ์ที่ได้จะเก็บไว้ผสมกับพ่อพันธุ์ดุรอก เป็นสุกร ๓ สายเลือด ลูกสุกรที่ได้จะเลี้ยงเป็นสุกรขุน
อย่างเดียว

ข. ทางโครงการจะนำแม่พันธุ์ลาร์จไวท์ ผสมกับพ่อพันธุ์แลนด์เรซ เมื่อได้ลูกสุกรทั้ง
ตัวผู้และตัวเมีย ตัวเมียทางโครงการจะคัดไว้เป็นแม่พันธุ์ ๒ สายเลือด ส่วนตัวผู้ตอนเพื่อไว้เลี้ยง
เป็นสุกรขุนต่อไป ลูกสุกรที่ได้จากการผสมพันธุ์ของ ๒ พันธุ์ดังกล่าว เรียกว่าสุกร ๒ สายเลือด
ส่วนตัวเมียที่คัดไว้เป็นแม่พันธุ์ จะนำไปผสมกับพ่อพันธุ์ดุรอก ลูกสุกรที่เกิดมาเป็นสุกร ๓ สายเลือด
เก็บไว้เลี้ยงเป็นสุกรขุนในโครงการ

การที่ทางโครงการคัดสุกรเพศผู้ ๒ สายเลือด เพื่อเลี้ยงเป็นสุกรขุน เนื่องจากได้มีการ
ทดลองผสมตัวผู้ดังกล่าวกับแม่พันธุ์พันธุ์อื่น ผลปรากฏว่าลูกสุกรที่เกิดมามีลักษณะที่ปรากฏเป็นใน
ทางลบ คือมีลักษณะที่ไม่ดี เช่น พิกการ ขาเสีย ตายง่าย สภาพซากไม่ดี ฯลฯ ทางโครงการจะ
ถือปฏิบัติตามเฉพาะข้อ ก. และ ข. ดังกล่าว

ลักษณะที่ควรคัดเลือกเป็นพันธุ์

ลักษณะที่สำคัญต่าง ๆ ของสุกรที่ควรจะคัดเลือกไว้ซึ่งทำให้สามารถจำหน่ายได้ราคาดี
มีกำไรสูง ลักษณะที่ควรคัดเลือกไว้ คือ

ก. อัตราการเจริญเติบโต การเจริญเติบโตของสุกรเป็นสิ่งสำคัญมากในธุรกิจที่เลี้ยง
สุกรเพื่อจำหน่าย เพราะถ้าสุกรโตเร็ว จะทำให้ประหยัดค่าอาหาร ค่าแรงงาน เนื้อที่ที่ใช้เลี้ยง

ข. ประสิทธิภาพของการใช้อาหาร ลักษณะนี้สัมพันธ์กับการเจริญเติบโต และมีความสำคัญในการผลิตสุกรมาก เพราะย่อหมายถึงความสามารถของสุกรในการเปลี่ยนจำนวนอาหารเป็นเนื้อหรือน้ำหนักเพิ่มขึ้นต่อหนึ่งหน่วยน้ำหนัก

ค. คุณภาพของซาก เป็นลักษณะที่สำคัญในการผลิตสุกร การจะหาลักษณะนี้ต้องหาจากคุณภาพของซากจริง เช่น เปอร์เซ็นต์ของเนื้อแดง ความกว้างเนื้อที่หน้าตัดของเนื้อสัน เปอร์เซ็นต์ของเนื้อสะโพก ไหล่ รวมทั้งความยาวของลำตัว ความหนาของมันที่สันหลัง

ง. รูปร่างลักษณะที่สำคัญซึ่งมีส่วนสัมพันธ์กับการผลิต เช่น จำนวนเต้านม ลักษณะขา ฯลฯ สุกรที่จะเก็บไว้สืบพันธุ์ต้องเป็นสุกรที่มีรูปร่างดี สมส่วน สันทัด ส่วนที่ควรสังเกต ได้แก่ ลักษณะของหัว สะโพก เต้านม การวางเรียงของเต้านม โดยปกติจำนวนเต้านมไม่ควรต่ำกว่า ๑๒ เต้าสำหรับสุกรขุน และ ๑๔ เต้าสำหรับสุกรพันธุ์เบคอน

จ. ความสามารถในการผลิต เป็นความสามารถของแม่สุกรในการคลอดลูกที่ตก มีชีวิตรอดตายมาก น้ำหนักเมื่อแรกคลอดและหย่านมของลูกสุกรสูงมาก แสดงว่าแม่สุกรตัวนั้นเหมาะสมที่จะเก็บไว้ทำพันธุ์ และคัดเลือกลูกสุกรจากแม่ชนิดนี้

ฉ. ปราศจากโรคทางกรรมพันธุ์และโรคติดต่อที่ร้ายแรง มีลักษณะหลายอย่างที่ทำให้ลดสมรรถภาพในการผลิต เช่น ลักษณะไล่เลื้อน ตายในท้องก่อนคลอด เต้านมบอด รุทวารปิด ฯลฯ แม่สุกรที่มีลักษณะดังกล่าวไม่ควรเก็บไว้ทำพันธุ์

โรงเรือนสุกรขุนและสุกรพันธุ์

โรงเรือนที่ใช้เลี้ยงสุกรมีส่วนสำคัญมากต่อการเจริญเติบโต สมรรถภาพในการให้ผลผลิต อัตราการตาย และเปอร์เซ็นต์ป่วยของสุกร รวมทั้งโอกาสที่จะติดโรคได้ง่าย การสร้างโรงเรือนที่ถูกต้องมีส่วนในการลดต้นทุนการผลิต ดังนั้นการก่อสร้างโรงเรือนที่จะให้การเลี้ยงมีประสิทธิภาพจะต้องคำนึงถึง

ก. สามารถใช้เนื้อที่ให้ประโยชน์มากที่สุด คือสามารถเลี้ยงสุกรได้มากต่อเนื้อที่แต่ละหนึ่งตารางเมตร

ข. สามารถประหยัดแรงงาน ด้วยวิธีการวางแผนก่อสร้างโรงเรือนและจัดแบ่งคอก ตามขนาดและประเภทของสุกร รวมทั้งใช้เครื่องมือและอุปกรณ์ที่ถูกต้อง จะทำให้เกษตรกรสามารถผลิตสุกรได้มาก

ค. เป็นโรงเรือนที่มีอากาศภายในไม่ร้อนจัด ถ่ายเทได้สะดวก พื้นคอกไม่ชื้นและสะอาดปราศจากกลิ่น เป็นสิ่งช่วยให้สุกรเจริญเติบโตเป็นปกติ มีอัตราการตายน้อย

ง. คำนึงถึงวัสดุที่นำมาใช้ ควรจะเหมาะสมกับสภาพและระยะเวลายาวนาน เพื่อเป็นการประหยัดที่ถูกหลักเศรษฐกิจ เช่น วัสดุที่ใช้มุงหลังคาควรจะเป็นสังกะสี หรือกระเบื้องซีเมนต์

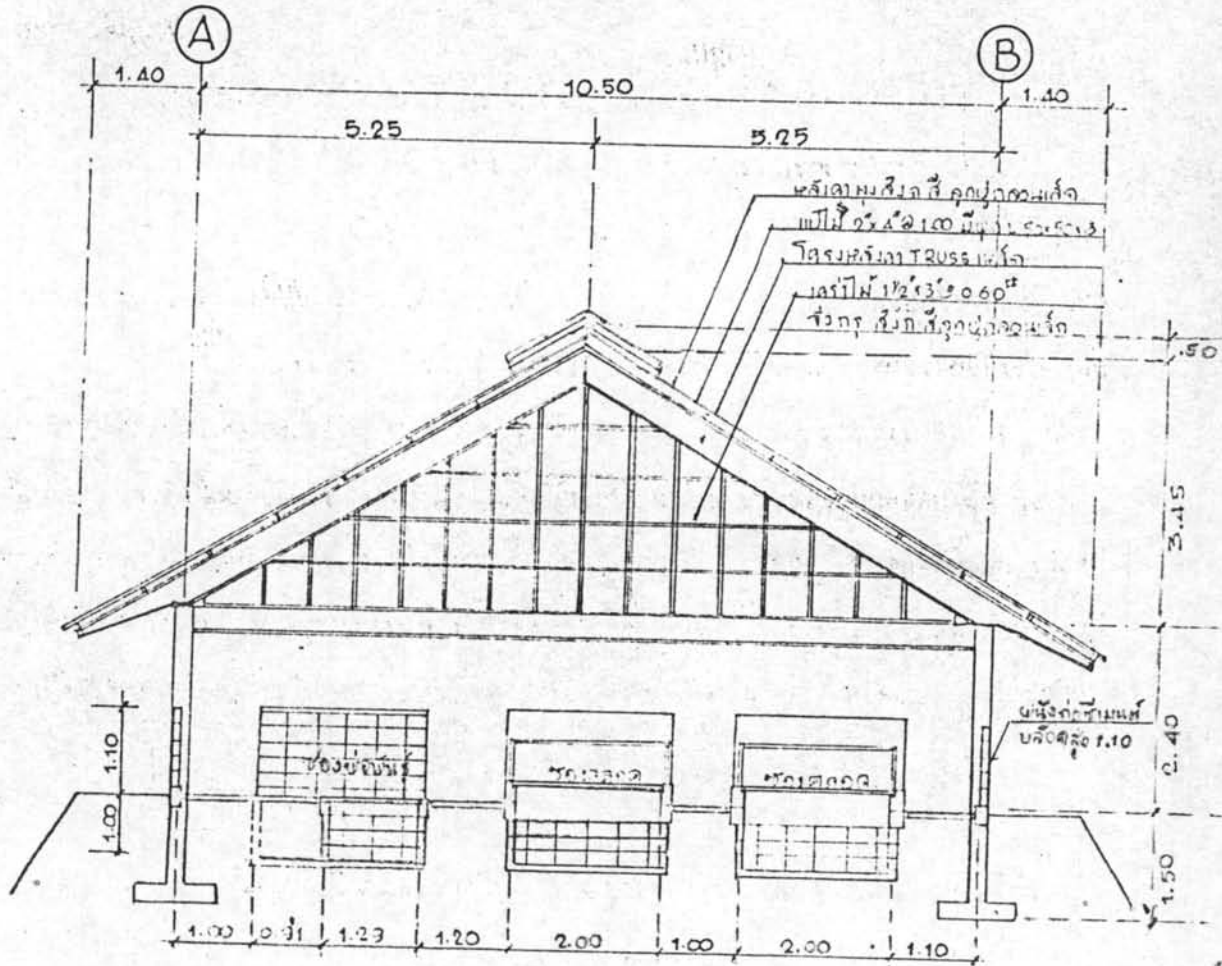
จ. การแบ่งคอกภายในโรงเรือน ควรคำนึงถึงวัตถุประสงค์ของการเลี้ยง เช่น เล้าสุกรพันธุ์ จะแบ่งเป็นของพ่อพันธุ์ ของแม่พันธุ์ เท่าจำนวนตัว และของคลอด เป็นต้น แต่ถ้ามีวัตถุประสงค์จะเลี้ยงสุกรขุนอย่างเดียว ลักษณะการแบ่งจะง่าย อาจแบ่งขนาดคอกเท่า ๆ กัน หรือบางคอกอาจจะเล็กกว่า การเลี้ยงควรจะเลี้ยงสุกรอายุใกล้เคียงอยู่ในคอกเดียวกัน เวลาที่โตพอจะจับออกขายจะได้สะดวกจับขายเป็นคอก เสร็จแล้วทำความสะอาดคอกและพักเล้า ก่อนที่จะเลี้ยงสุกรขุนรุ่นใหม่ต่อไป

ลักษณะของโรงเรือน

ลักษณะของโรงเรือนที่ก่อสร้างโดยทั่วไป จะมีลักษณะโรงเรือนโปร่ง อากาศถ่ายเทเข้าได้สะดวก ไม่มีฝ้าผนังปิดทึบเหมือนการเลี้ยงสุกรในต่างประเทศที่มีอากาศหนาว เช่นในยุโรป หรืออเมริกา ความแตกต่างของลักษณะโรงเรือนจะไม่มี ความแตกต่างกันมากนัก นอกจากลักษณะของหลังคา วัสดุที่ใช้ ความสูงต่ำและความกว้างของโรงเรือน พื้นคอก ฝ้าผนังระหว่างคอก ลักษณะโรงเรือนที่ถูกแบบ จะต้องมียุทธศาสตร์ถ่ายเทได้ดี เพื่อสุกรได้อยู่อย่างสบายมีการเจริญเติบโตเร็ว ซึ่งจะได้แยกรายละเอียดลักษณะโรงเรือนเป็น ๔ ประการ ดังต่อไปนี้

ก. ลักษณะหลังคา ปกติที่ก่อสร้างกันทั่วไปมี ๔ แบบด้วยกัน คือ แบบเพิงหมาแหงน แบบเพิงหมาแหงนกลาย แบบหน้าจั่ว แบบหน้าจั่วสองชั้น และแบบหน้าจั่วสองชั้นกลาย สำหรับแบบหลังคาของสุกรขุนและสุกรพันธุ์ที่ก่อสร้างในโครงการฟาร์มกำแพงเพชร ใช้แบบหน้าจั่วสองชั้น ดังภาพประกอบที่ ๔.๑ เหตุผลที่ทางโครงการเลือกใช้แบบหน้าจั่วสองชั้น เพื่อจะได้ให้

โรงเรือนสุกรพันธุ์



รูปตัด (A)-(A) 1:100

ภาพที่ ๔.๑

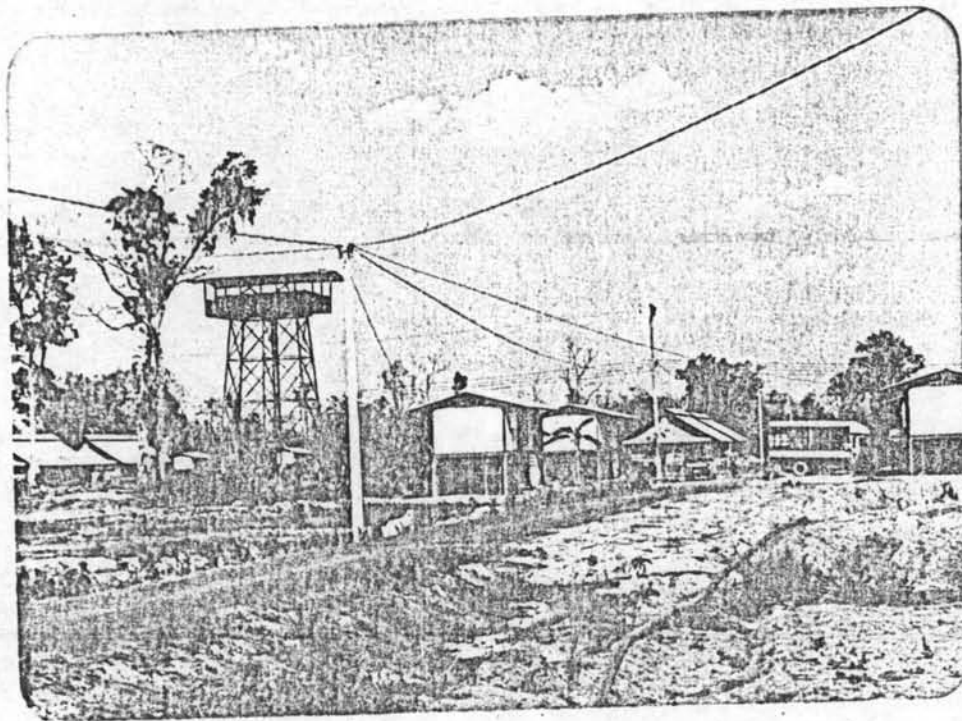
อากาศถ่ายเทได้สะดวก ช่วยลดความร้อนในโรงเรือน เพราะโรงเรือนของโครงการมุ่งหลังคา ค้ำยสังกะสี

ข. วัสดุที่ใช้มุงหลังคา จากการก่อสร้างโรงเรือนสุกร จะต้องคำนึงถึงการถ่ายเทของอากาศ ต้องไม่ร้อนเกินไป รวมทั้ง ราคา คุณภาพ และความคงทน ที่ใช้กันทั่วไป ได้แก่ จากแฝก ใบไม้ตองคิง สังกะสี อะลูมิเนียม กระเบื้อง ฯลฯ สำหรับโรงเรือนสุกรขุนและสุกรพันธุ์ในโครงการฟาร์มกำแพงเพชร เนื่องจากมีระยะเวลาการเลี้ยงไม่น้อยกว่า ๑๐ ปี จึงต้องคำนึงถึงคุณภาพ ราคา และความคงทน ทางโครงการจึงได้เลือกสังกะสีขนาด ๔' และ ๔' สำหรับมุงหลังคาชั้นบนและชั้นล่าง

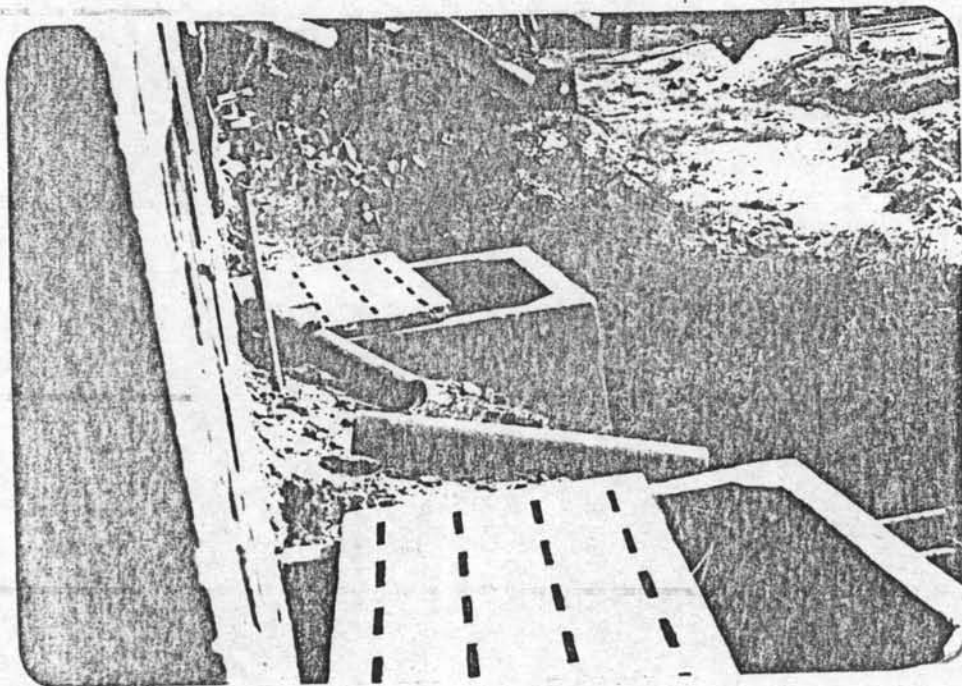
ค. ความสูง ความยาว และความกว้างของโรงเรือน ความสูงและความกว้างของโรงเรือนเป็นส่วนที่ช่วยให้ภายในบริเวณโรงเรือนเย็นสบาย หรือช่วยลดอุณหภูมิภายในโรงเรือนให้ต่ำลงได้มากเมื่อมีอากาศร้อนจัด ขนาดของโรงเรือนสุกรของแต่ละแห่งไม่เท่ากัน ทั้งนี้ขึ้นอยู่กับจำนวนสุกรที่จะนำมาเลี้ยง รวมทั้งวัตถุประสงค์ที่จะเลี้ยง

๑. โรงเรือนสุกรขุนของโครงการฟาร์มกำแพงเพชร จะเลี้ยงสุกรที่มีอายุประมาณ ๔ สัปดาห์ จนกระทั่งน้ำหนักประมาณ ๑๒๐ กิโลกรัม และจะจัดสุกรอายุไล่เลี่ยกันไว้ในคอกเดียวกัน เป็นการเลี้ยงเพื่อเอาเนื้ออย่างเดียว ไม่ได้เลี้ยงเพื่อทำพันธุ์ ซึ่งการเลี้ยงไม่ยุ่งยากนัก ขนาดโรงเรือนสุกรขุนยาว ๒๔ เมตร กว้าง ๔ เมตร และสูง ๒.๔๐ เมตร สามารถบรรจุสุกรได้ถึง ๒๐๐ ตัว โดยไม่แออัดเกินไป

๒. โรงเรือนสุกรพันธุ์ของโครงการฟาร์มกำแพงเพชร ใช้พ่อพันธุ์ประมาณ ๒ ตัว ต่อแม่พันธุ์ ๔๐ ตัว (และลูกสุกรที่เกิดใหม่) เป็นการเลี้ยงตั้งแต่เริ่มนำแม่พันธุ์ผสมกับพ่อพันธุ์ เมื่อแม่พันธุ์ตั้งท้องประมาณ ๔ เดือน เจ้าหน้าที่โครงการหรือเกษตรกรผู้เป็นสมาชิกที่เป็นเจ้าของโรงเรือน จะนำมาไว้ในชองคลอด หลังคลอดแล้วลูกสุกรจะกินนมแม่ประมาณ ๔ สัปดาห์ แล้วย้ายไปไว้ในโรงเรือนอนุบาลเลี้ยงอีก ๔ สัปดาห์ จึงจะย้ายลูกสุกร ๘ สัปดาห์ไปให้ทางสุกรขุนเลี้ยงต่อจนโต ทั้งนี้ ขนาดของโรงเรือนสุกรพันธุ์จึงต้องมีของพ่อพันธุ์ ของแม่พันธุ์ และของคลอด ขนาดของโรงเรือนยาว ๑๖ เมตร กว้าง ๑๐.๕ เมตร และสูง ๒.๒๕ เมตร



ภาพที่ ๔.๒ แสดงบ้านพักเกษตรกร



ภาพที่ ๔.๓ บ่อพักมูลสุกร

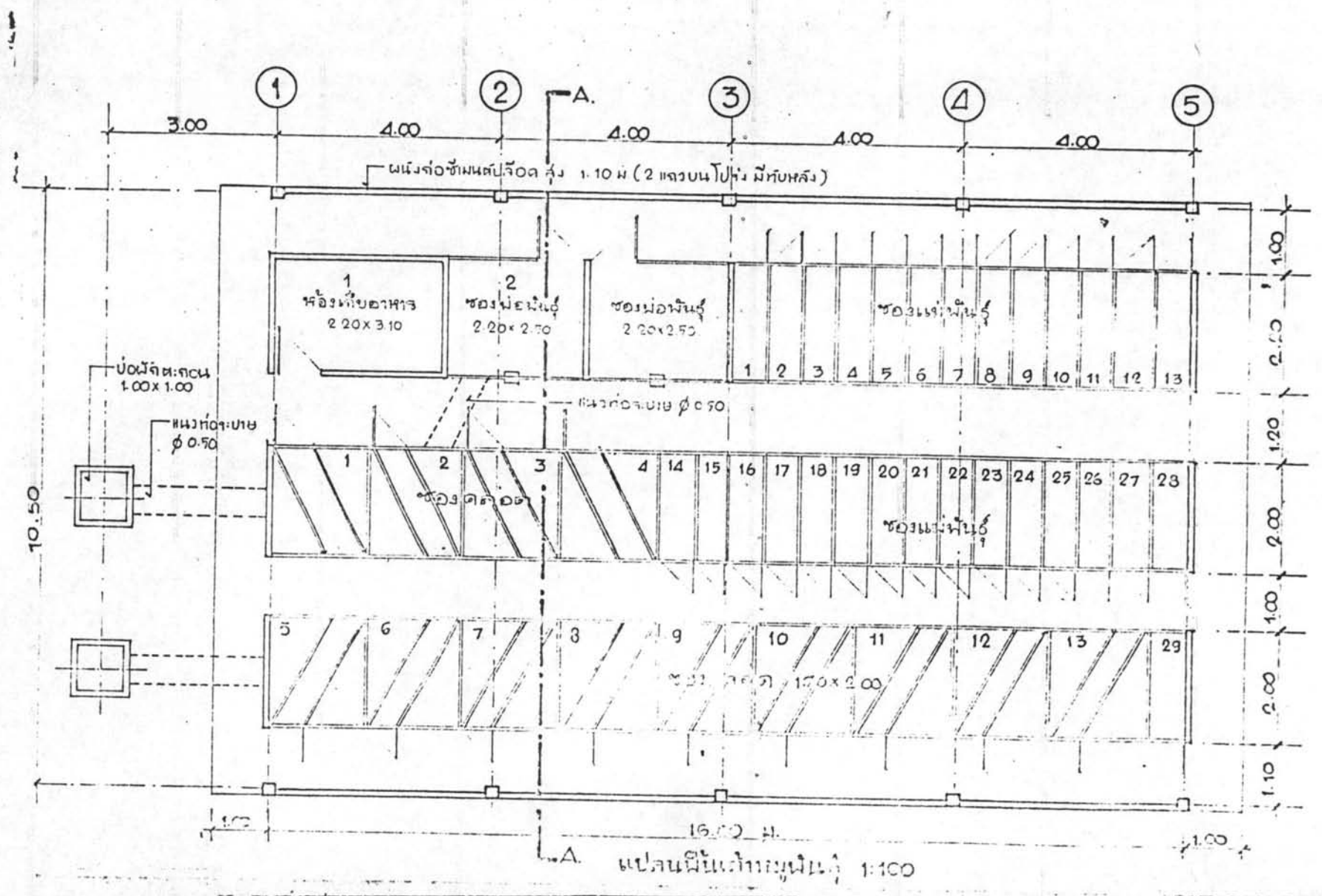
ง. พื้นคอก โดยทั่วไปจะทำด้วยพื้นคอนกรีตโปรงเป็นส่วนใหญ่ สำหรับพื้นคอกในโครงการกำแพงเพชร ทำด้วยวัสดุที่แข็งแรงทนทาน เช่น แอสทเหล็ก หรือแอสทปูนซีเมนต์ ลักษณะของแอสทจะทำเป็นแผ่นและมีการเจาะรูเป็นช่อง ปูกับพื้นที่ทำคานรับ จากลักษณะของแอสทที่ทำเป็นช่องนี้ เมื่อสุกรถ่ายมูลออกมา หรือเมื่อทำความสะอาด ทั้งมูลสุกรและน้ำจะตกลงสู่เบื้องล่าง ซึ่งเป็นที่ว่าง แล้วไหลตามท่อระบายไปยังบ่อพักตะกอนซึ่งทำไว้ประมาณ ๒ บ่อ ขนาดยาว ๑ เมตร กว้าง ๑ เมตร มูลสุกรนี้สามารถใช้ประโยชน์หลายอย่าง ใช้ผลิตแก๊สเพื่อเป็นเชื้อเพลิงในการหุงต้มอาหารได้ หลังจากนั้นจะนำมูลสุกรมาทำเป็นปุ๋ยคอกเพื่อใช้ในการเพาะปลูกพืชไร่ พื้นคอกของโครงการมีความลาดเอียงประมาณ ๔% เพื่อให้การไหลของมูลสุกรไปยังบ่อพักตะกอนได้สะดวกขึ้น ลักษณะพื้นคอกต้องไม่ฉาบเรียบเพราะจะทำให้สุกรลื่น แต่ไม่ควรเป็นพื้นที่หยาบเกินไป จะทำให้กับสุกรสึกเร็ว ถ้าสุกรยังเล็ก ควรจะหาฟางข้าวหรือหญ้าแห้งที่สะอาดปูพื้น

จ. ฝาผนังคอกหรือฝาระหว่างคอก ฝาผนังคอกที่สร้างกันทั่วไปอาจจะใช้คอนกรีตบล็อกท่อน้ำ (แป็บ) ลวดถัก แต่ที่นิยมส่วนใหญ่จะเป็นคอนกรีตบล็อก

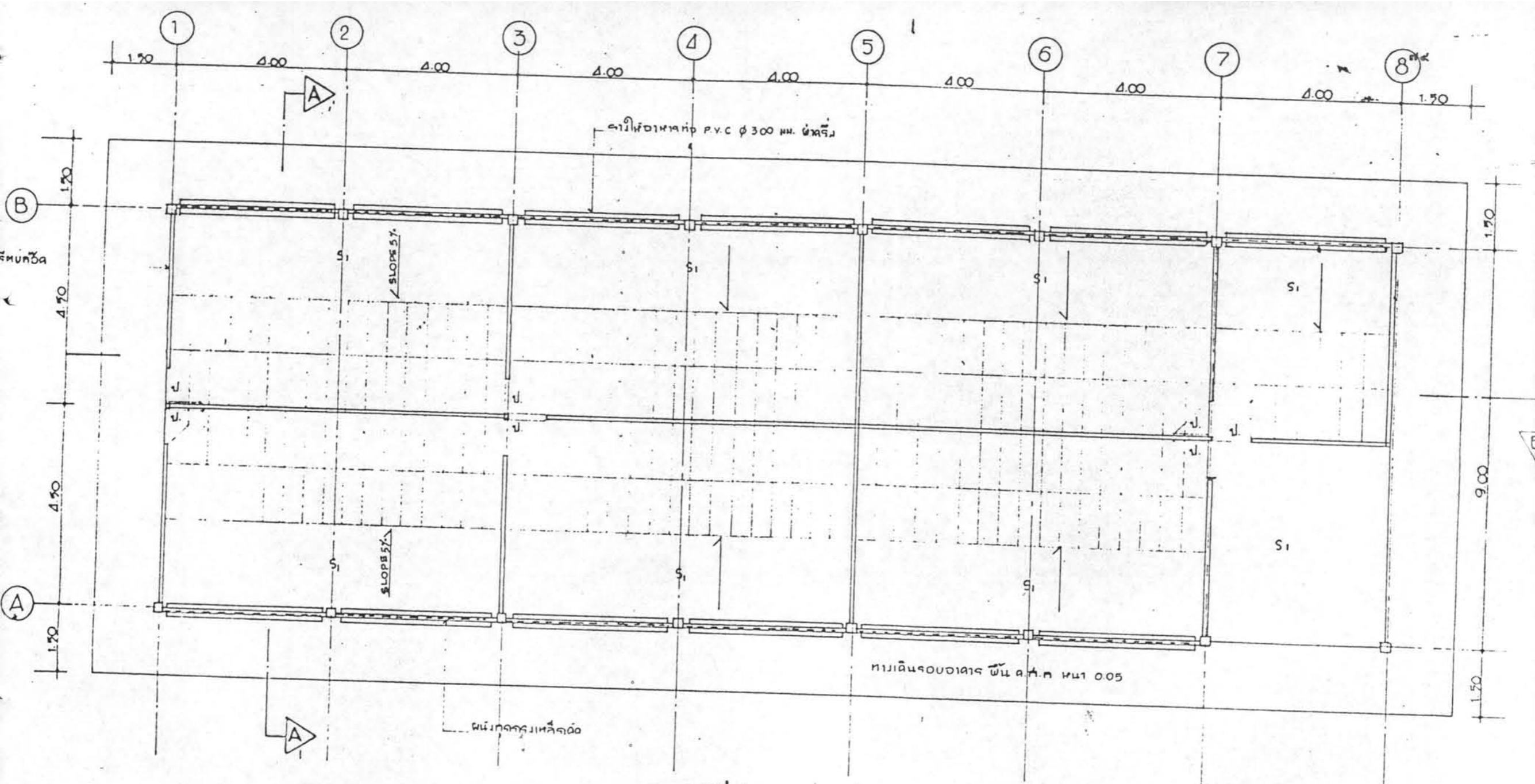
๑. ฝาผนังคอกของสุกรขุนในโครงการ ทำด้วยวัสดุ ๒ อย่าง คือ ฝาผนังคอกด้านกว้างทำด้วยคอนกรีตบล็อกสูง .๘๐ เมตร ประตูเหล็กทุกบาน ส่วนฝาผนังคอกด้านยาวทำด้วยคอนกรีตบล็อกสูง .๘๐ เมตร และทำผนังด้วยลูกกรงเหล็กดัด ส่วนที่กั้นระหว่างคอกทำด้วยคอนกรีตบล็อกและลูกกรงเหล็กดัด ในโรงเรือนหนึ่งจะมีประมาณ ๖-๗ คอก เพื่อใช้เลี้ยงสุกรแบ่งแยกตามอายุและขนาดน้ำหนัก ตามภาพประกอบ ๔.๓

๒. ฝาผนังคอกของสุกรพันธุ์ในโครงการ ก่อด้วยซีเมนต์บล็อกสูง ๑.๑๐ เมตร ๒ แถวบนทำให้โปรงเพื่อการถ่ายเทของอากาศ ผนังของคอกจะประกอบด้วยช่องพ้อพันธุ์ ของแม่พันธุ์ และช่องคลอด ซึ่งจะแบ่งให้พ้อเหมาะกับจำนวนแม่พันธุ์ พ้อเหมาะกับการคลอดของแม่พันธุ์ ผนังระหว่างคอกทำด้วยเหล็กดัด ซึ่งสามารถดัดแปลงจากช่องคลอดให้เป็นช่องแม่พันธุ์ก็ได้ โดยการไขนอตเหล็กที่กั้นระหว่างคอก เปลี่ยนแปลงได้ตามต้องการ จากภาพประกอบที่ ๔.๔ ผนังคอกของโรงเรือนจะมีรางอาหาร รางน้ำ และหัวก๊อกที่ใช้เฉพาะให้น้ำสุกร ซึ่งเรียกว่า นีปเปิ้ล (Nipples)

โรงเรือนสุกรพันธุ์



A. แปลนพื้นที่ภายใน 1:100



ภาพที่ ๔.๔

แปลนพื้นเข้าสู่กรูชม 1:100

อาหารและการใช้พืชผลจากการปลูก

สุกรเหมือนกับสิ่งมีชีวิตทั่ว ๆ ไป ที่ต้องการน้ำ อาหารจำพวกโปรตีน ไขมัน คาร์โบไฮเดรต ซึ่งเมื่อกินเข้าไปแล้วจะมีพลังงาน เจริญเติบโตกลายเป็นเนื้อสุกร ซึ่งเป็นอาหารของมนุษย์อย่างหนึ่ง อาหารของสุกรแยกเป็นหัวข้อได้ ดังนี้คือ

ก. น้ำ น้ำเป็นสิ่งที่สำคัญมาก เพราะถ้าสุกรขาดน้ำเพียง ๑๐% เท่านั้น จะทำให้สุกรตาย น้ำนับว่าเป็นอาหารที่ราคาถูกที่สุดและสำคัญที่สุด เพราะร่างกายของสุกรจะมีน้ำอยู่ในหลาย ๆ ส่วน เช่น เลือด น้ำนม นอกจากนั้นน้ำยังช่วยรักษาอุณหภูมิของร่างกายให้คงที่

ข. อาหารคาร์โบไฮเดรต เป็นอาหารที่ให้พลังงานหรืออาหารแป้ง การเจริญเติบโตของสุกรต้องการคาร์โบไฮเดรตประมาณ ๗๐-๘๐% ของอาหารทั้งหมด อาหารประเภทนี้ส่วนใหญ่เป็น ข้าวโพด ข้าวฟ่าง ข้าว ปลายข้าว รำ กากถั่วเหลือง กากถั่วดีสง กากมะพร้าว เป็นต้น

ค. อาหารโปรตีน สุกรมักจะขาดโปรตีนบ่อย เพราะอาหารที่ใช้เลี้ยงสุกรมักจะเป็นประเภทคาร์โบไฮเดรตมาก ดังนั้นควรเสริมอาหารโปรตีนให้พอเพียง โดยเฉพาะในระยะสุกรอ้วนท้องและเลี้ยงลูก จะมีความต้องการโปรตีนมาก ถ้าแม่สุกรมีโปรตีนไม่เพียงพอ ร่างกายก็จะดึงโปรตีนจากร่างกายไปเพื่อสร้างความเจริญเติบโตให้ลูกสุกร แต่เมื่อสุกรโตขึ้น หรือจะเลี้ยงเป็นสุกรขุน ความต้องการโปรตีนจะลดน้อย ผู้เลี้ยงก็ควรลดโปรตีนด้วยเพื่อเป็นการลดต้นทุนการผลิต

ง. อาหารแร่ธาตุ ร่างกายสุกรจะมีแร่ธาตุเป็นส่วนประกอบประมาณ ๔% ของน้ำหนักตัว กระดูก ฟัน น้ำนม ก็มีแร่ธาตุเหล่านี้อยู่ ร่างกายสุกรต้องการแร่ธาตุถึง ๑๔ ชนิดด้วยกัน ได้แก่ โซเดียม คลอรีน ฟอสฟอรัส สังกะสี เหล็ก แคลเซียม ทองแดง ไอโอดีน โคบอลท์ กำมะถัน แมงกานีส โบแตสเซียม แมกนีเซียม และซีลีเนียม การขาดแร่ธาตุบางอย่างอาจทำให้สุกรเบื่ออาหาร เติบโตช้า ขนร่วง น้ำหนักลด ดังนั้นอาหารที่ใช้เลี้ยงสุกรต้องเสริมแร่ธาตุให้พอเพียงและเหมาะสมด้วย

จ. วิตามิน เป็นสารประกอบอินทรีย์ที่จำเป็นต่อร่างกายสุกร ช่วยทำให้ระบบและอวัยวะต่าง ๆ ของสุกรทำหน้าที่ปกติ วิตามินแบ่งเป็น ๒ พวก คือ สามารถละลายในน้ำได้ และ

พวกที่ละลายในไขมัน ไวตามินต่าง ๆ เช่น ไวตามินเอ ไวตามินดี ไวตามินอี ไวตามินเค ไบโอติน ฟอราซิน ฯลฯ ไวตามินมีความสำคัญต่อสุกรมาก เช่น ระยะเวลาสุกรตั้งท้อง ถ้าขาด ไวตามินเอ จะทำให้ลูกในท้องหยุดเจริญเติบโตและมีอาการผิดปกติหรือตายได้

ทางบริษัทกรุงเทพฯ อาหารสัตว์ จำกัด ผู้ดำเนินโครงการเห็นความสำคัญเกี่ยวกับ อาหารสุกร ทางบริษัทเป็นผู้ผลิตอาหารสัตว์สำหรับสัตว์เลี้ยงหลายชนิดด้วยกัน คือ อาหารสุกร อาหารไก่ อาหารเป็ด อาหารนก อาหารสุนัข อาหารวัว อาหารม้า และอาหารปลา การผลิตอาหารสำหรับสัตว์แต่ละชนิดได้คำนึงถึงระยะการเจริญเติบโต ความต้องการของสัตว์แต่ละชนิดแต่ละวัย ทางบริษัทมีฝ่ายวิชาการเพื่อปรับปรุงสูตรอาหารให้มีคุณค่าทางอาหารให้มากที่สุด และการผสมอาหารแต่ละชนิดผสมด้วยระบบคอมพิวเตอร์ อาหารสัตว์เหล่านี้จะประกอบด้วย ข้าวโพด ข้าวฟ่าง กากถั่วเหลือง กากถั่วลิสง กากมะพร้าว ปลาป่น ไขมัน ปลาเยี้ยว ฯลฯ สิ่งเหล่านี้จะนำมาทำให้ป่นด้วยเครื่อง และผสมกันตามสูตรที่ได้ตั้งไว้ว่าอาหารชนิดใดจะประกอบด้วยอะไรบ้าง และอาหารแต่ละวัยจะผสมแร่ธาตุตามที่ฝ่ายวิชาการได้มีการวิจัยค้นคว้าและกำหนดสูตรแต่ละอย่างไว้ในเครื่องผสมอาหาร อาหารที่ทางบริษัทผลิตมี ๓ ประเภท คือ

ก. หัวอาหาร เป็นอาหารที่มีแร่ธาตุ โปรตีน ไวตามิน มากกว่าอาหารสำเร็จรูป หัวอาหารนี้ผลิตขึ้นมาเพื่อใช้เลี้ยงสัตว์นับตั้งแต่อายุน้อยจนกระทั่งโตเต็มที

ข. อาหารสำเร็จรูป (เม็ด) เป็นอาหารที่ผลิตขึ้นจากวัตถุดิบหลายชนิด ผสมตามอัตราส่วน รวมทั้งมีแร่ธาตุ โปรตีน ไวตามิน ตามวัยของสัตว์เลี้ยง ลักษณะอาหารที่ผลิตจะมีลักษณะเป็นเม็ด ขนาดบรรจุเป็นถุง ๓๐ กิโลกรัม และเป็นกระสอบ ๗๕ กิโลกรัม

ค. อาหารสำเร็จรูป (ผง) ส่วนประกอบที่ใช้ผลิตเป็นอาหารจะเหมือนกับอาหารสำเร็จรูปชนิดเม็ด คุณภาพของอาหารจะคล้าย ๆ กัน เพียงแต่กำหนดให้เครื่องผลิตอาหารออกมาในลักษณะเป็นผง

ทางบริษัทกรุงเทพฯ อาหารสัตว์ จำกัด จะเป็นผู้จัดหาสุกร อาหาร อุปกรณ์ และยา ที่มีคุณภาพดี เพื่อเลี้ยงสุกรขุนหรือสุกรพันธุ์ ตามสัญญา

การใช้พืชผลจากการปลูกในโครงการ เป็นส่วนหนึ่งของอาหารที่ใช้เลี้ยงสุกร ดังที่ได้กล่าวแล้วว่า เกษตรกรแต่ละคนมีเนื้อที่ ๔ ไร่ สำหรับเป็นที่พักอาศัย และโรงเรือนสุกรอีกหนึ่งหลัง

เนื้อที่ว่างเปล่าในเนื้อที่ ๕ ไร่ ทางโครงการได้ส่งเสริมให้เกษตรกรปลูกพืชจำพวกหญ้า ข้าวโพด ผักสวนครัว ปลูกกะถิน เพื่อใช้บังร่มเงาทำให้ไม่ร้อนจัด ส่วนหญ้าที่ปลูกเพื่อใช้เป็นอาหารของสุกร ช่วยให้ขับถ่าย ซึ่งเป็นอาหารเสริมมีใช้อาหารหลัก สำหรับการปลูกข้าวโพดเพื่อตัดเป็นท่อนให้สุกร กินผสมกับอาหารสำเร็จรูป นอกจากได้สารอาหารเพิ่มเติมแล้ว ยังช่วยในการขับถ่ายและลดต้นทุนการผลิต ส่วนผักสวนครัวใช้รับประทานเองและใช้เป็นอาหารสัตว์ ช่วยลดต้นทุนการผลิตด้วย

ตารางที่ ๔.๑

ปริมาณการใช้อาหารของสุกรขุนต่อหนึ่งโรงเรือน

(ประมาณ ๒๐๐ ตัว)

รหัสชื่อ อาหาร	อายุของสุกร (อาทิตย์)	น้ำหนัก น้ำหนัก	น้ำหนัก เพิ่ม	FCR	อาหารที่ใช้ ต่อ ๑ ตัว	อาหารสะสม	อาหารที่ใช้ ต่อ ๒๐๐ ตัว
๕๕๑	๘	๒๐	-	-	-	-	-
๕๕๒	๙	๒๓	๓	๒.๐๑	๖.๐๓	๖.๐๓	๑,๒๐๖.-
"	๑๐	๒๗	๔	๒.๑๐	๘.๘๐	๑๕.๘๓	๑,๖๘๐.-
"	๑๑	๓๑	๔	๒.๒๘	๙.๑๒	๒๕.๙๕	๑,๘๒๔.-
๕๕๓	๑๒	๓๕	๔	๒.๓๖	๙.๔๘	๓๖.๔๓	๑,๘๘๘.-
"	๑๓	๓๙	๔	๒.๔๕	๙.๘๐	๔๖.๒๓	๑,๙๖๐.-
"	๑๔	๔๔	๕	๒.๕๑	๑๐.๕๕	๕๖.๗๘	๒,๕๑๐.-
"	๑๕	๔๘	๕	๒.๖๐	๑๓.๐๐	๖๙.๗๘	๒,๖๐๐.-
"	๑๖	๕๔	๕	๒.๗๓	๑๓.๖๕	๘๓.๔๓	๒,๗๓๐.-
"	๑๗	๕๙	๕	๒.๘๗	๑๔.๒๕	๙๗.๖๘	๒,๘๕๐.-
๕๕๔	๑๘	๖๕	๕	๓.๐๐	๑๕.๐๐	๑๑๒.๖๘	๓,๐๐๐.-
"	๑๙	๖๙	๕	๓.๑๑	๑๕.๕๕	๑๒๘.๒๓	๓,๑๑๐.-
"	๒๐	๗๔	๕	๓.๒๑	๑๖.๐๘	๑๔๔.๓๓	๓,๒๑๐.-
"	๒๑	๗๙	๕	๓.๒๘	๑๖.๖๕	๑๖๑.๐๓	๓,๒๕๐.-
"	๒๒	๘๔	๕	๓.๓๕	๑๖.๖๕	๑๗๗.๖๘	๓,๒๕๐.-
๕๕๕	๒๓	๙๐	๖	๓.๕๗	๑๙.๖๖	๑๙๗.๓๓	๓,๙๒๔.-
"	๒๔	๙๕	๕	๔.๐๖	๒๐.๓๐	๒๑๘.๖๖	๔,๐๖๐.-
"	๒๕	๑๐๐	๕	๔.๒๐	๒๑.๓๐	๒๓๙.๖๖	๔,๒๖๐.-
"	๒๖	๑๐๕	๕	๔.๔๐	๒๒.๐๕	๒๖๑.๓๑	๔,๔๑๐.-
"	๒๗	๑๑๐	๕	๔.๖๒	๒๓.๑๐	๒๘๔.๔๑	๔,๖๒๐.-

ตารางที่ ๔.๑ (ต่อ)

รหัสชื่ออาหาร	อายุของสุกร (อาทิตย์)	น้ำหนัก	น้ำหนักเพิ่ม	FCR	อาหารที่ใช้ต่อ ๑ ตัว	อาหารสะสม	อาหารที่ใช้ต่อ ๒๐๐ ตัว
๔๔๔	๒๘	๑๑๕	๕	๔.๗๔	๒๓.๙๕	๓๐๕.๓๖	๔,๗๔๐.-
"	๒๘	๑๒๐	๕	๔.๙๓	๒๔.๖๕	๓๓๐.๐๑	๔,๙๓๐.-

หมายเหตุ ๑. FCR = จำนวนอาหารที่ใช้ไปทั้งหมดต่อน้ำหนักที่เพิ่มขึ้น

๒. รหัสอาหาร ๔๔๒ เลี้ยงระยะ ๑๕-๓๐ กก. ราคา กก.ละ ๔.๑๐ บาท

๔๔๓ " ๓๐-๖๐ กก. " ๓.๕๔ "

๔๔๔ " ๖๐-๙๐ กก. " ๓.๓๖ "

๔๔๕ " ๙๐-๑๒๐ กก. " ๒.๘๓ "

๓. ตารางข้างต้นเป็นการใช้อาหารของสุกรขุน ด้วยอาหารสำเร็จรูปที่ผลิตโดยบริษัท กรุงเทพฯ อาหารสัตว์ จำกัด

๔. ราคาอาหารที่กำหนดในข้อ ๒. เป็นราคาขายตามใบแจ้งราคา หักส่วนลด ๑๐% แล้วในเดือนตุลาคม ๒๕๒๒

ที่มา: ฟาร์มไฮโปร บริษัทกรุงเทพฯ อาหารสัตว์ จำกัด

การคำนวณค่าอาหารสำหรับสุกรขุน ๑ ตัว (อาหารสำเร็จรูป)

ระยะน้ำหนัก ๑๕-๓๐ กก. ใช้อาหาร $๖.๐๓ + ๘.๔๐ + ๘.๑๒$ = ๒๓.๕๕ กก.

" ๓๐-๖๐ กก. " $๘.๕๔ + ๘.๘๐ + ๑๒.๕๕ + ๑๓.๖๕ + ๑๔.๒๕$ = ๓๗.๖๙ กก.

" ๖๐-๙๐ กก. " $๑๕ + ๑๕.๕๕ + ๑๖.๐๕ + ๑๖.๒๕ + ๑๖.๒๕$ = ๗๙.๑๐ กก.

" ๙๐-๑๒๐ กก. " $๑๙.๖๒ + ๒๐.๓๐ + ๒๑.๓๐ + ๒๒.๐๕ + ๒๓.๑๐$
+ $๒๓.๙๕ + ๒๔.๖๕$ = ๑๕๔.๙๗ กก.

ระยะน้ำหนัก ๑๕-๓๐ กก. ใช้อาหาร ๒๓.๕๕ กก. X ๔.๑๐ = ๙๖.๕๕ บาท

" ๓๐-๖๐ กก. " ๓๗.๖๙ กก. X ๓.๕๔ = ๑๓๖.๖๖ บาท

" ๖๐-๙๐ กก. " ๗๙.๑๐ กก. X ๓.๓๖ = ๒๖๕.๗๗ บาท

" ๙๐-๑๒๐ กก. " ๑๕๔.๙๗ กก. X ๒.๘๓ = ๔๓๘.๕๖ บาท

ค่าอาหารสุกรขุนน้ำหนัก ๒๐-๑๒๐ กิโลกรัม ๑,๐๖๑.๙๔ บาท

นอกจากการเลี้ยงด้วยอาหารสำเร็จรูปที่ผลิตโดยบริษัทแล้ว เกษตรกรสามารถที่จะเลี้ยงโดยใช้หัวอาหารของบริษัทผสมกับการเลี้ยงด้วยข้าวโพด ดังตารางการใช้ดังต่อไปนี้

ตารางที่ ๔.๒

ปริมาณหัวอาหารและข้าวโพดที่ต้องใช้ต่อสุกรขุน ๑ ตัว

รหัสชื่ออาหาร*	น้ำหนักสุกร (กิโลกรัม)	น้ำหนักเพิ่ม (กิโลกรัม)	FCR**	อาหารที่ต้องใช้ (กิโลกรัม)	หัวอาหาร (กิโลกรัม)	ข้าวโพด (กิโลกรัม)
๑๔๒/๒๔๒	๒๐- ๓๐	๑๐	๒.๑	๒๑	๔.๖๒	๑๖.๓๘
๑๔๓/๒๔๓	๓๐- ๖๐	๓๐	๒.๖	๗๘	๑๒.๔๘	๖๕.๕๒
๑๔๔/๒๔๔	๖๐- ๙๐	๓๐	๓.๒	๙๖	๙.๖๐	๘๖.๔๐
๑๔๕/๒๔๕	๙๐-๑๒๐	๓๐	๔.๕	๑๓๕	๑๐.๘๐	๑๒๔.๒๐
รวม	๒๐-๑๒๐	๑๐๐	๓.๓	๓๓๐	๓๗.๕๐	๒๔๒.๕๐

หมายเหตุ * เป็นรหัสหัวอาหารใช้เลี้ยงสุกร ซึ่งผลิตโดย บริษัทกรุงเทพฯ อาหารสัตว์ จำกัด

** FCR คือ Feed Conversion Rate หรืออัตราการแลกเนื้อ ยอดรวม เป็นตัวเลข

โดยประเมินไว้ ๓.๓ ตลอดระยะการขุน

ที่มา: ฟาร์มไฮโปร ชลบุรี บริษัทกรุงเทพฯ อาหารสัตว์ จำกัด เป็นฟาร์มที่เลี้ยงสุกรขุนและ
สุกรพันธุ์

การคำนวณค่าอาหารสำหรับสุกรขุน ๑ ตัว (หัวอาหารผสมข้าวโพด)

หัวอาหาร ๓๗.๕๐ กก. x ๗ บาท	๒๖๒.๕๐ บาท
ข้าวโพด ๒๕๒.๕๐ กก. x ๒.๒๐ บาท	<u>๖๔๓.๕๐ บาท</u>
รวมค่าอาหารสุกรขุนน้ำหนัก ๒๐-๑๒๐ กิโลกรัม	<u>๙๐๖.๐๐ บาท</u>
ค่าอาหารสุกรขุนเลี้ยงประมาณ ๕.๕ เดือน เป็นเงิน	๙๐๖.๐๐ บาท
ราคาหัวอาหารที่ส่งถึงฟาร์ม กก.ละ	๗.๐๐ บาท
ข้าวโพดป่นส่งถึงฟาร์ม กก.ละ	๒.๒๐ บาท*

จากตารางที่ ๔.๑ และตารางที่ ๔.๒ ซึ่งได้แสดงถึงการใช้อาหารของสุกรขุนต่อ ๑ ตัว สามารถเปรียบเทียบถึงปริมาณการใช้อาหารของสุกรขุน คือ ตารางที่ ๔.๑ เป็นการให้อาหารสำเร็จรูปที่ผลิตจากโรงงานอาหารสัตว์แต่อย่างเดียว ปรากฏว่า การใช้อาหารของสุกรตั้งแต่ สัปดาห์ที่ ๔ ถึงสัปดาห์ที่ ๒๔ หรือน้ำหนักตั้งแต่ ๒๐ ถึง ๑๒๐ กิโลกรัม ต้องใช้อาหารถึง ๓๓๐.๐๑ กิโลกรัม คิดเป็นค่าอาหาร ๑,๐๖๑.๘๔ บาท

จากตารางที่ ๔.๒ เป็นการเลี้ยงด้วยข้าวโพดและหัวอาหาร ซึ่งผลิตขึ้นจากโรงงานอาหารเช่นกัน แต่มีส่วนผสมของแร่ธาตุ วิตามิน โปรตีน มากกว่าอาหารสัตว์ธรรมดาและราคาต่อกิโลกรัมแพงกว่าด้วย การใช้อาหารของสุกรขุนตั้งแต่ น้ำหนัก ๒๐-๑๒๐ กิโลกรัม นั้น ใช้หัวอาหารเพียง ๓๗.๕๐ กิโลกรัม และข้าวโพด ๒๕๒.๕๐ กิโลกรัม คิดเป็นค่าอาหารรวมเพียง ๙๐๖ บาท

จึงเห็นได้ว่า ทางโครงการสนับสนุนให้เกษตรกรเลี้ยงสุกรควบคู่ไปกับการปลูกข้าวโพด ซึ่งสามารถใช้เป็นอาหารสัตว์ได้ด้วย จะช่วยให้ลดต้นทุนการผลิต ทำให้ต้นทุนค่าอาหารต่อตัวสำหรับการเลี้ยงสุกรขุนน้ำหนัก ๒๐-๑๒๐ กิโลกรัม ประหยัดได้ตัวละ ๑๔๕.๘๔ บาท คือ

จากการคำนวณค่าอาหารสำหรับสุกรขุน ๑ ตัว (อาหารสำเร็จรูป)	= ๑,๐๖๑.๘๔ บาท
จากการคำนวณค่าอาหารสำหรับสุกรขุน ๑ ตัว (หัวอาหารผสมข้าวโพด)	= <u>๙๐๖.๐๐ บาท</u>
ค่าอาหารสุกรขุนที่ประหยัดได้ต่อ ๑ ตัว	= <u>๑๕๕.๘๔ บาท</u>
ค่าอาหารสุกรขุนที่ประหยัดได้ต่อ ๒๐๐ ตัว = ๑๕๕.๘๔ x ๒๐๐	= ๓๑,๑๖๘.๐๐ บาท

*ราคาข้าวโพดป่น ก.ก.ละ ๒.๒๐ บาท ณ วันที่

ตารางที่ ๔.๓
การใช้อาหารสุกรพันธุ์ต่อหนึ่งโรงเรือน
(๔๐ ตัว)

อายุของสุกร (สัปดาห์)	ต่อวัน/๔ ตัว (กก.)	ต่อวัน/ต่อตัว (กก.)	ต่อตัว/สัปดาห์ (กก.)	๔๐ ตัว/สัปดาห์ (กก.)	บรรจุ ๗๕ กก./กส.	บรรจุ ๗๕ กก./กส.
อุกหนู						
๑	-	-	-	-	-	-
๒	๑.๘	-	๐.๔๒	-	-	-
๓	๒.๗	-	๐.๖๓	-	-	-
๔	๓.๖	-	๐.๘๔	-	-	-
๕	๔.๕	-	๑.๐๕	-	-	-
๖	๕.๔	-	๑.๒๖	-	-	-
๗	๖.๓	-	๑.๔๗	-	-	-
๘	๗.๒	-	๑.๖๘	-	-	-
รวม	๓๑.๕	-	๗.๓๕	-	-	-
<u>สุกรพันธุ์ก่อนถึงระยะให้ผลผลิต</u>						
๒๑-๒๒		๒.๑	๑๕.๗๐	๕๘๘	๗.๘๘	๓
๒๓-๒๔		๒.๒	๑๕.๘๐	๖๑๖	๘.๒๑	๘
๒๕-๒๖		๒.๒	๑๕.๘๐	๖๑๖	๘.๒๑	๘
๒๗-๒๘		๒.๓	๑๖.๑๐	๖๔๘	๘.๖๔	๘
๒๙-๓๐		๒.๓	๑๖.๑๐	๖๔๘	๘.๖๔	๘
๓๑-๓๒		๒.๒	๑๕.๘๐	๖๑๖	๘.๒๑	๘
<u>สุกรพันธุ์ระยะให้ผลผลิต</u>						
ระยะผสมพันธุ์		๓.๐	๒๑.๐๐	๘๔๐	๑๑.๒๐	๑๑

ตารางที่ ๔.๓ (ต่อ)

อายุของสุกร (อาทิตย์)	ต่อวัน/ต่อตัว (กก.)	ต่อตัว/สัปดาห์ (กก.)	๔๐ ตัว/สัปดาห์ (กก.)	บรรจุ ๗๕ กก./กส.	บรรจุ ๗๕ กก./กส.
ระยะอู้มท้อง	๒.๐-๓.๐	๑๗.๕๐	๗๐๐	๙.๓๓	๙
๒ วันก่อนคลอด	๑.๐	๗.๐๐	๒๘๐	๓.๗๓	๔
วันที่คลอด	-	-	-	-	-
อาทิตย์แรกหลังคลอด	๑.๐-๒.๐	๑๐.๕๐	๔๒๐	๕.๖๐	๖
อาทิตย์ที่สองหลังคลอด	๒.๕-๓.๐	๑๙.๒๕	๗๗๐	๑๐.๒๖	๑๐
อาทิตย์ที่สามหลังคลอด	๒.๕-๓.๕	๒๑.๐๐	๘๔๐	๑๑.๒๐	๑๑
อาทิตย์ที่สี่หลังคลอด	๓.๕	๒๕.๕๐	๙๘๐	๑๓.๐๗	๑๓
ระหว่าง ๓ อาทิตย์หลังหย่านม	๓.๐-๔.๐	๒๕.๕๐	๙๘๐	๑๓.๐๗	๑๓
รวม		๒๓๘.๓๕	๙,๕๓๕	๑๒๗.๐๙	๑๒๗

ตารางที่ ๔.๓ เป็นการแสดงถึงการใช้อาหารของสุกรพันธุ์ที่มีอายุ ๑-๔ สัปดาห์ ใช้ อาหารเพียง ๗.๓๕ กิโลกรัมต่อตัว และการใช้อาหารของสุกรพันธุ์ อายุระหว่างสัปดาห์ที่ ๒๑ ถึง ๖๑ ที่ให้ผลผลิต ๓ อาทิตย์หลังหย่านม ใช้อาหาร ๒๓๘.๓๕ กิโลกรัมต่อตัว

หลักปฏิบัติเกี่ยวกับการใช้ยา วิตามิน และวัคซีน

การใช้ยาสำหรับการเลี้ยงสุกรแต่ละแห่งอาจจะมีชื่อไม่เหมือนกันหรืออาจเรียกชื่อยา แตกต่างกันไป แต่ระยะเวลาการใช้ และวัตถุประสงค์ที่จะใช้ป้องกันหรือรักษาจะค่อนข้างเหมือนกัน สำหรับโครงการสุกรขุนและสุกรพันธุ์ในโครงการกำแพงเพชร จะสั่งซื้อยา วัคซีน จากบริษัท แอ็ดวานซ์ฟาร์มา จำกัด หรือบริษัท เจริญโภคภัณฑ์อิน-เอ็กซ์ จำกัด ซึ่งเป็นตัวแทนผลิตและจำหน่าย ยาสัตว์ทุกชนิด ดังนั้น การใช้ยา วิตามิน และวัคซีน จึงขอนำตารางซึ่งทางฝ่ายเจ้าหน้าที่เกี่ยวกับการเลี้ยงสัตว์ได้กำหนดไว้ ดังนี้คือ

ตารางการใช้ยา วิตามิน และวัคซีน

ชื่อยา วิตามิน วัคซีน	ปริมาณยาที่ใช้	ระยะเวลาใช้
<u>พ่อพันธุ์</u>		
๑) วัคซีนอหิวาต์	๒ ซี.ซี., I/M, S/C	พ่อพันธุ์ทดแทนก่อนใช้งาน และทุก ๘-๑๒ เดือน
๒) อหิวาต์โรคปากและ เท้าเปื่อย	๔ ซี.ซี.,	ก่อนทดแทนและทุก ๆ ๔-๖ เดือน
๓) ล็อกซอน ปริมิคซ์ หรือ ฮอกโทซาน	๒ ช้อนโต๊ะ/ตัว (ผสม อาหาร) ๑ ปอร์ค ผสม อาหาร ๓๐ กก.	ทุก ๆ ๖ เดือน
๔) ซี.ที.ซี. โคเมตอน โซดา	๓-๖ กรัม/อาหาร ๓๐ กก. ๒ ช้อนโต๊ะ/ตัว	ก่อนทำวัคซีน ๑ วัน
๕) โซลูวิท ซี.	๒๐ กรัม/น้ำ ๕ แกลลอน	ก่อนพ่นนานคอร์ ๑ วัน
๖) นานคอร์ ๒๔ อี มาลาไอออน	๑๐๐ ซี.ซี./น้ำ ๑๐ ลิตร ๐.๐๕%	พ่นเดือนละครั้ง พ่นซ้ำ ๑๐-๑๔ วัน หลังจากใช้ครั้งแรก ในกรณีการรักษาแล้วอาการยังไม่หายขาด
<u>แม่พันธุ์</u>		
๑) ไบโอแพค ๒๐๐	๑ ช้อนชา/ตัว/วัน	อุ้มท้องระยะแรกให้ ๒ ครั้ง/สัปดาห์ อุ้มท้องระยะหลังให้ ๑ ครั้ง/สัปดาห์
๒) นานคอร์ ๒๔ อี มาลาไอออน	๑๐๐ ซี.ซี./น้ำ ๑๐ ลิตร ๐.๐๓-๐.๐๕%	พ่นก่อนคลอดคร่าว ๑๐ วัน
๓) ล็อกซอน ปริมิคซ์ หรือ ฮอกโทซาน	๒ ช้อนโต๊ะ/ตัว ๑ ปอนด์ผสมอาหาร ๓๐ กก.	ก่อนคลอดคร่าว ๔ วัน

ตารางการใช้ยา วิตามิน และวัคซีน (ต่อ)

ชื่อยา วิตามิน วัคซีน	ปริมาณยาที่ใช้	ระยะเวลาใช้
๔) เพ็นสเตร็ป + ไพทอน	๓,๐๐๐ ยู/บอนด์ (๕-๑๐ ซี.ซี.) + ๑-๒ แอมพี (ให้วันแรก)	๒-๓ วันติดกัน กรณีคลอดยากและล้างลูกออก
ไบโอซอล โบสส	๑-๒ เม็ด หลังรอกออกแล้ว	
๕) สโวน์ พีเวอร์ วัคซีน	๒ ซี.ซี.	วันที่แม่สุกรหย่านม
๖) ฟุต แอนด์ เม้าท์ วัคซีน	๕ ซี.ซี.	๓ สัปดาห์หลังคลอด
๗) โรวีซอล หรือ เอ.ดี.ซี.	๒ ซี.ซี.	ก่อนคลอด ๗ วัน และวันหย่านม
๘) ไชจูท ซี	๒๐ กรัม/น้ำ ๕ แกลลอน	ก่อนหย่านม ๑-๒ วัน
๙) ซี.ที.ซี.	๓-๖ กรัม/อาหาร ๓๐ กก.	๒-๓ วันติดต่อกันหลังหย่านม
โคเมตอน ไชคา	๑ ช้อนชา/ตัว	
อุกสุกร		
๑) ธาตุเหล็ก	๒ ซี.ซี.	หลังคลอด ๑-๒ วัน
๒) ซี.เอส.พี.๒๔๐	๗ ช้อนโต๊ะ ผสมอาหาร	ให้กิน ๓-๕ วันหลังหย่านม
ไบโอแฟค ๒๐๐	๒ ช้อนโต๊ะ ๓๐ กก.	
๓) สโวน์ พีเวอร์ วัคซีน	๒ ซี.ซี.	อายุราว ๔๕ วัน
๔) ฟุต แอนด์ เม้าท์ วัคซีน	๕ ซี.ซี.	อายุราว ๖๐ วันขึ้นไป
๕) ล็อกซอน ปริมิทซ์	๑ ชองผสมอาหาร ๑๕๐ กก.	อายุราว ๑๐-๑๒ สัปดาห์

หลักปฏิบัติในการเลี้ยงสุกร

การปฏิบัติในการเลี้ยงสุกรที่ดีนั้น จะต้องปฏิบัติตามอายุ ขนาด สภาพแวดล้อมที่แตกต่างกัน รวมทั้งระยะการเจริญเติบโตและสปีพันด์ คือ ระยะคลอดลูก ระยะเลี้ยงลูกอ่อน ระยะสุกรรุ่น

ระยะสุกรขุน ระยะผสมพันธุ์ ไปจนถึงระยะอุ้มท้อง ซึ่งจะครบวงจรประมาณ ๑๒ เดือน การปฏิบัติ การเลี้ยงจึงแตกต่างกันออกไป

ก. การปฏิบัติดูแลพ่อพันธุ์

พ่อพันธุ์หนุ่มที่จะใช้ผสมพันธุ์นั้น ควรมีอายุไม่ต่ำกว่า ๔ เดือน มีสุขภาพสมบูรณ์แข็งแรง ให้นำพ่อพันธุ์มาผสมกับแม่พันธุ์ ณ ที่คอกผสมพันธุ์ ควรจะให้พ่อสุกรผสมพันธุ์กับสุกรตัวเมียวันละตัว เท่านั้น การผสมพันธุ์ควรทำในเวลาเช้า หรือตอนเย็น และข้อที่ควรปฏิบัติเพิ่มเติม คือ

๑. อย่าให้พ่อพันธุ์อ้วนจนเกินไป ให้อาหารประมาณ ๒ กิโลกรัมต่อวัน
๒. พ่อพันธุ์ใหม่ เมื่อเริ่มใช้ ให้ผสมพันธุ์สัปดาห์ละ ๑ แม่ ถ้าพ่อพันธุ์ที่มีอายุมากกว่า ๔ เดือนขึ้นไป อาจให้ผสมสัปดาห์ละ ๓ แม่
๓. ตรวจเช็ทุกเดือน และให้วิตามิน เอ. ดี. และ ซี. ทุก ๓ เดือน
๔. ให้หญ้าแก่พ่อพันธุ์ทุกวันอย่างพอเพียง และคัดพ่อพันธุ์ที่ไม่ดีออก
๕. เมื่ออากาศร้อนจัด ควรอาบน้ำให้พ่อพันธุ์บ้าง เวลาย้ายคอกหรือจะไล่ให้ผสมพันธุ์ ควรทำด้วยความนิ่มนวล ระวังครีวไม่ให้เหนียวหอบ

ข. การปฏิบัติดูแลแม่พันธุ์

๑. แม่พันธุ์ที่หย่านมออกมาใหม่ ควรเริ่มขุนโดยการเพิ่มอาหารประมาณ ๒.๕ ถึง ๓ กิโลกรัมต่อตัว จนถึงช่วงเวลาผสมใหม่
๒. เมื่อตรวจการเป็นสัดเมื่อ ๒๔ วัน และรู้ว่าผสมติดแน่นอนแล้ว ให้เริ่มจำกัดอาหาร แล้วย้ายเข้าของแม่พันธุ์ โดยให้แม่พันธุ์ที่มีอายุการผสมพันธุ์ใกล้เคียงกันอยู่ใกล้กัน
๓. เมื่ออุ้มท้องผ่าน ๔๔ วันแล้ว เพิ่มอาหารระยะสุดท้ายก่อนคลอดประมาณ ๒.๕ กิโลกรัม ต่อตัวต่อวัน
๔. ทุกระยะของการเลี้ยงดู พยายามอย่าให้แม่สุกรอ้วนมากจนเกินไป ให้หญ้าทุกวัน ป้องกันการท้องผูก ให้ถ่ายพยาธิแม่พันธุ์หลังจากผสมพันธุ์แล้วไม่เกิน ๒ เดือน
๕. ทำความสะอาดบริเวณที่แม่พันธุ์อยู่ให้สะอาดและแห้ง อย่าให้ขึ้นสกปรก จะทำให้สุกรสุขภาพไม่ดี

๖. ชั่งน้ำหนักแม่สุกรก่อนคลอด และย้ายเข้าคอกคลอดที่ทำความสะอาดแล้ว ก่อนจะคลอดประมาณ ๗ วัน

ค. การปฏิบัติกับแม่สุกรเตรียมคลอด

ก่อนแม่พันธุ์คลอด ๑๔ วัน ถือว่าเป็นระยะเตรียมคลอด (Pre-farrowing) ในโรงเรือนสุกรพันธุ์ที่ก่อสร้างให้เกษตรกรคนละหนึ่งหลังจะประกอบด้วยของคลอดประมาณ ๑๒-๑๓ ช่อง เพื่อให้พอเหมาะกับจำนวนแม่พันธุ์

๑. ทำความสะอาดของคลอดก่อนจะนำเข้าคอก ๕-๗ วัน ทำความสะอาดด้วยผงซักฟอกหรือโซดาไฟให้สะอาดแล้วปล่อยให้แห้ง แล้วนำหญ้าที่สะอาดรองพื้นก่อนนำแม่สุกรเข้า

๒. อาบน้ำแม่พันธุ์ให้สะอาดด้วยสบู่ยาหรือสบู่ธรรมชาติ

๓. พันยาฆ่าพวกเห็บ เหา ไร และแก๊โรคผิวหนัง

๔. ลดปริมาณอาหาร และให้วิตามิน เอ. ซี. และ อี.

๕. ให้หญ้ามาก ๆ เพื่อป้องกันท้องผูก หรือจะใช้ซีเกลือ กากน้ำตาล ก็ได้

ง. การดูแลแม่สุกรขณะใกล้คลอดและกำลังคลอด

หลังจากไล่แม่พันธุ์เข้าของคลอดแล้ว ถ้าแม่สุกรแสดงอาการหอบมาก ให้เปิดพัดลม เพื่อให้ของคลอดเย็นสบาย มีอากาศถ่ายเท เมื่อถึงเวลาใกล้คลอด ควรเตรียมอุปกรณ์ช่วยคลอด อุปกรณ์ให้ความอบอุ่น กระสอบที่ใช้ปูพื้นต้องใช้กระสอบใหม่ที่ฆ่าเชื้อแล้ว ในวันที่แม่สุกรคลอดไม่ให้กินอาหารให้กินแต่น้ำ เมื่อขณะแม่สุกรกำลังคลอดแล้วเบ่งลูกนานเกินสมควร และแสดงอาการเบ่งลูกไม่ออก เช่น แสดงอาการเบ่งจนถ่ายอุจจาระ ปัสสาวะ ต้องล้วงดูว่าเพราะลูกตัวใหญ่หรือกระดุกเชิงกรานเล็ก การล้วงพยายามล้วงเพียงครั้งเดียว เพื่อไม่ให้ช่องคลอดเกิดการอักเสบก่อนที่จะให้ลูกกินนม ควรเช็ดเต้านมด้วยน้ำอุ่นให้สะอาด ให้ลูกกินนมแม่เมื่อคลอดแล้วภายใน ๖ ชั่วโมง

จ. การปฏิบัติกรดูแลลูกสุกรขณะยังไม่หย่านม

ให้ตรวจอุณหภูมิไฟก ต้องร้อนพอดี ซึ่งลูกสุกรจะนอนใต้ไฟกแบบกระจายกันอยู่ ถ้าตอนกลางวันอากาศอบอุ่นพอดีไม่ต้องใช้ไฟก ส่วนตอนกลางคืนต้องเปิดไฟกในระยะ ๓-๔ วัน ถ้าในฤดูฝน ฤดูหนาว อาจจะต้องเปิดไฟ ๗-๑๐ วัน ระวังอย่าให้แม่สุกรทับลูกด้วยการแผ่จู เมื่อลูกสุกรอายุ ๔-๗ วัน เริ่มให้นมเทียม โดยโรยบาง ๆ ในวันแรกที่กินอาหาร ควรให้เป็นอาหารใหม่ และทำความสะอาดภาชนะที่ใส่อาหารอยู่เสมอ

ฉ. การปฏิบัติกรมผสมสุกรสาว

ปัญหาเกี่ยวกับสุกรสาวที่มักจะมี คือ เบอริเซนต์ของสุกรสาวที่เป็นสัดแสดงอาการไม่ชัด และไม่ยอมให้ตัวผู้ขึ้นทับ วิธีที่จะแก้ปัญหานี้ คือ

๑. ควรจะแน่ใจว่าสุกรสาวอายุอย่างน้อยที่สุด ๗ เดือน น้ำหนักไม่ต่ำกว่า ๔๐ กิโลกรัม
๒. ให้อาหารแก่สุกรในขนาดที่ถูกต้อง อยู่ในสภาพสมบูรณ์ปราศจากโรค
๓. ให้พ่อพันธุ์อยู่ในคอกเดียวกับสุกรสาว เพราะสุกรสาวบางตัวจะแสดงอาการเป็นสัดเมื่อมีพ่อพันธุ์กระตุ้น
๔. ถ้าสุกรสาวยังไม่แสดงอาการเป็นสัด ควรย้ายไปคอกอื่น แล้วนำพ่อพันธุ์ตัวอื่นลองมากระตุ้นดู รวมสุกรสาวจากสองคอกหรือหลายคอกเข้าด้วยกันในกลุ่มสุกรสาวที่ยังไม่เป็นสัด และยังไม่ได้รับการผสม
๕. ให้พ่อพันธุ์ที่เก่งและชำนาญช่วยกระตุ้นสุกรสาวเหล่านี้
๖. ถ้ายังไม่เป็นสัดหลังจากทดลองวิธีต่าง ๆ แล้ว และอายุเกินกว่า ๑๐ เดือนแล้ว ให้คัดสุกรทิ้ง โดยนำไปเลี้ยงเป็นสุกรขุน

ปัญหาความเสียหายของสุกรและการป้องกัน

สาเหตุที่เกิดมีการสูญเสียลูกสุกร มีหลายประการ คือ

- ก. แม่สุกรท้องผูกก่อนคลอด ทำให้คลอดยาก และน้ำนมของแม่สุกรแห้ง เมื่อลูกกินนมไม่พอ จะตายในที่สุด วิธีการแก้คือ ลดปริมาณอาหารลง ให้กินหญ้าสดเพื่อช่วยระบายท้อง

ข. เมื่อระยะตั้งท้องแม่สุกรอ้วนเกินไป ความร้อนในร่างกายอาจทำให้สุกรตายก่อนคลอด ไม่แข็งแรง หรือคลอดยาก ป้องกันโดยไม่ให้แม่สุกรกินอาหารมากเกินไปในระยะแรก

ค. มดลูกอักเสบ อาจเนื่องจากมีรกค้าง มีสิ่งสกปรกอยู่ในมดลูก มดลูกเป็นผลจากการฉีดยา ซึ่งจะมีหนองไหลออกทางช่องคลอด ต้องรักษา วิธีป้องกันให้ระวังเกี่ยวกับความสะอาด การให้อาหารที่ถูกต้อง และให้ออกกำลังกายเข้าเย็น

ง. เต้านมอักเสบ สาเหตุมาจากแม่สุกรป่วยก่อนหรือหลังคลอด จากการขาดความสะอาดและการติดเชื้อทางรอยแผล จะสังเกตเห็นได้โดยเต้านมแข็ง เป็นก้อนรู้สึกได้โดยสัมผัส ถ้าสังเกตเห็นทันทีแก้ไขด้วยการประคบและนวด ก็ช่วยให้หายได้ กรณีที่ค่อนข้างรุนแรง ทำให้ไม่มีน้ำนมเลี้ยงลูก ให้แยกลูกไปฝากไว้กับแม่อื่น

จ. ปัญหาลูกสุกรซีโหล อาจเนื่องจากคอกชื้น สกปรก แก้ไขโดยการทำความสะอาด แล้วปล่อยให้แห้ง จึงนำแม่และลูกกลับเข้าคอกตามเดิม

การพิจารณาคัดทิ้งสุกร

การคัดทิ้งสุกรสาวและสุกรทดแทน ให้พิจารณาการฉีดต่อไปนี้

ก. สุกรสาวหรือสุกรทดแทนที่มีอายุเกิน ๑๐ เดือน โดยไม่เป็นสัดเลย ซึ่งได้ตรวจอย่างละเอียดแล้ว ให้คัดทิ้งได้

ข. มีสุขภาพไม่สมบูรณ์ แสดงอาการทางประสาท ตื่นง่าย

ค. แม่สุกรหลังหย่านมแล้วไม่เป็นสัด หรือผสมไม่ติด ๒ ครั้งติดต่อกัน

ง. ให้ลูกสุกรต่ำกว่า ๖ ตัว ๒ ครั้งติดกัน เลี้ยงลูกรอดต่ำกว่า ๖ ตัว

จ. เต้านมอักเสบ เป็นฝีมามากกว่า ๒ เต้า มีปัญหาเรื่องขา พิจารณาแล้วหายยาก

ควรจะคัดทิ้ง

ฉ. แม่สุกรที่มีหนองไหลมากระยะเป็นสัด มีประวัติแท้งแล้วผสมใหม่ไม่ติด

ช. แม่สุกรที่นิสัยไม่ดี ชอบกัดลูก อ้วน และเป็นน้ำหนักรวมเกินไป

การคัดทิ้งพ่อพันธุ์ พิจารณาจากสาเหตุต่อไปนี้

ก. สุกรพ่อพันธุ์สุขภาพไม่สมบูรณ์ เป็นโรคทางระบบสืบพันธุ์

ข. มีปัญหาผสมไม่ติด ตรวจเชื้อแล้วพบว่าเชื้อตายหรือเชื้ออ่อน

ค. มีปัญหาเรื่องการผสมพันธุ์ ไม่ยอมขึ้นทับตัวเมีย ซีดต้นกล้วย ผสมลำบาก ทำให้ไม่ได้

ใช้งาน

ง. สุกรพ่อพันธุ์ที่มีปัญหาเรื่องขา ขึ้นทับตัวเมียลำบาก

จ. สุกรพ่อพันธุ์ที่แก่เกินไป น้ำหนักมาก ทำให้มีปัญหาการผสม

ประโยชน์และผลพลอยได้จากการเลี้ยงสุกร

การเลี้ยงสุกรขุนและสุกรพันธุ์ของเกษตรกรในโครงการ นอกจากจะได้รับผลตอบแทนในการเลี้ยงในอัตราที่ดีพอสมควรแล้ว ยังทำให้ไม่เป็นคนว่างงาน รู้จักใช้เวลาว่างให้เป็นประโยชน์ ได้รับความรู้เกี่ยวกับการเลี้ยงสัตว์ซึ่งจะทำให้เป็นผู้มีความชำนาญและรอบรู้ และสามารถถ่ายทอดวิชาความรู้ให้บุตรหลานเห็นความสำคัญของการศึกษาเรียนรู้ และถ้าหมู่บ้านเกษตรกรนี้สามารถประกอบธุรกิจ มีความเป็นอยู่ดี จะทำให้เกษตรกรในหมู่บ้านอื่น ๆ เห็นประโยชน์ของการเลี้ยงสัตว์ แล้วพยายามที่จะเป็นเจ้าของเล้าสุกรบ้าง ถ้าเกษตรกรทุกหมู่บ้านในจังหวัดอื่นตื่นตัวและมีความขยันกระตือรือร้นที่จะเลี้ยงสัตว์ด้วยวิชาการใหม่ ๆ ซึ่งไม่จำเป็นจะต้องเลี้ยงสุกรเสมอไป ด้วยความพยายามเหล่านี้จะยังผลให้ประเทศชาติเจริญก้าวหน้า ไม่เป็นประเทศที่ด้อยพัฒนาหรือล้าหลังอีกต่อไป ประชาชนจะมีความสุข กินดีอยู่ดี มีการศึกษาดี จำนวนโจรผู้ร้ายจะลดน้อยลงไปเพราะเห็นทางที่จะประกอบอาชีพได้ ปริมาณผลผลิตที่เกิดจากการเลี้ยง ถ้าเฝ้าปากพอจะส่งเป็นสินค้าออกไปจำหน่ายยังต่างประเทศ ทำให้ลดดุลการค้าที่ประเทศไทยเสียเปรียบลงได้บ้าง ประโยชน์ทางตรงจะได้แยกกล่าวเป็นข้อ ๆ ดังต่อไปนี้

ก. สุกรเปรียบเสมือนตลาดขึ้นราคาของผลผลิตอื่น ๆ

สุกรกินอาหารได้เกือบทุกชนิด ดังนั้นพืชผลหรือเมล็ดพืชใดที่มีราคาต่ำและใช้เป็นอาหารของมนุษย์ไม่ได้ เมื่อให้เป็นอาหารของสุกร จะช่วยให้เปลี่ยนเป็นเนื้อซึ่งมีค่าสูง เหมือนกับขายอาหารนั้นให้สุกรซึ่งเป็นตลาดรับซื้อ แล้วเปลี่ยนมาขายในราคาแพงกว่า

ข. สุกรช่วยลดค่าขนส่งพืชผล

สุกรช่วยลดค่าขนส่งพืชผล เช่น สุกรกินข้าวโพดน้ำหนักประมาณ ๔๐๐ กิโลกรัม ๆ ละ ๒ บาท จึงจะทำให้สุกรหนัก ๑๐๐ กิโลกรัม เมื่อนำข้าวโพดมาให้สุกรกิน ก็เท่ากับไม่ต้องเสียค่าขนส่งข้าวโพดไปขาย

ค. ช่วยค่าแรงงานของเกษตรกรให้สูงขึ้น

จะเห็นได้ว่าเกษตรกรในเมืองไทยอีกจำนวนไม่น้อยที่มีเวลาว่างหลังจากการเพาะปลูก ถ้าเกษตรกรเลี้ยงสุกรในเวลาว่างนั้น จะทำให้เพิ่มรายได้ให้แก่เกษตรกร เท่ากับเป็นการเพิ่มค่าแรงงานให้เกษตรกร

ง. ช่วยทำให้อาหารที่ไม่มีประโยชน์ให้กลับมีประโยชน์ต่อมนุษย์

สุกรจะช่วยเก็บกินอาหารที่มนุษย์ไม่สามารถรับประทานได้ เช่น เศษอาหารจากครัวที่ไม่มีประโยชน์ เมื่อเป็นอาหารของสุกรแล้ว จะเปลี่ยนเป็นเนื้อสุกรที่มีราคา

จ. ช่วยลดต้นทุนการผลิต เพิ่มค่าในการผลิตสัตว์อื่น ๆ

มูลของสุกรสามารถใช้เป็นปุ๋ยคอกในการปลูกพืชได้ ทำเป็นแก๊สหุงต้มอาหาร และใช้เป็นอาหารของปลาตุก ปลาหมอเทศ เป็นต้น โดยเอามูลสุกรผสมกับรำและเศษเนื้อ ปลาที่กินอาหารมูลสุกรก็จะโตขึ้นและขายได้ราคา

ฉ. ช่วยรักษาความสมบูรณ์ของดิน

มูลของสุกรที่ถ่ายออกมาจะมีสารจำพวกไนโตรเจน แคลเซียม ฟอสฟอรัส เกษตรกรที่ปลูกพืชผักสวนครัวในบริเวณที่ดินที่ได้ใช้ประโยชน์ ๔ ไร่ จะได้มูลสุกรนี้เป็นปุ๋ยอย่างดี

ประโยชน์ของการเลี้ยงสุกร นอกจากตามที่กล่าวแล้ว ยังมีผลพลอยได้จากการเลี้ยงสุกร คือ

- ก. ได้รับความเพลิดเพลินในยามว่างจากอาชีพอื่น เป็นการใช้เวลาว่างให้เป็นประโยชน์
- ข. ทำให้คนภายในครอบครัวมีสุขภาพและพลานามัยสมบูรณ์
- ค. ช่วยประหยัดทรัพย์ และเพิ่มค่าสิ่งที่ไม่มีประโยชน์ให้มีประโยชน์ได้

- ง. เพิ่มรายได้และทำให้เศรษฐกิจของเกษตรกรดีขึ้น
- จ. เป็นการฝึกหัดเด็กให้รู้จักทำงานและรักสัตว์