

การส่งเสริมการท่องเที่ยวในประเทศไทย



ประวัติของการส่งเสริมการท่องเที่ยว

การเดินทางท่องเที่ยวจากแหล่งที่อยู่เดิมไปยังที่อื่น ๆ นั้นได้มีมาตั้งแต่ในสมัยโบราณ แม้ว่าหนทางไปมาจะลำบากและกินเวลานาน ส่วนใหญ่ การเดินทางในสมัยนั้นจะเกิดจากแรงกระตุ้นเพราะความอยากรู้อยากเห็น ความศรัทธาในการศาสนา หรือการแสวงหาโอกาสทางการค้า ความก้าวหน้าในด้านการคมนาคมของประเทศในยุโรปและอเมริกา ประกอบกับความต้องการของคนในการที่จะพักผ่อน แสวงหาความเพลิดเพลิน การฟื้นฟูสภาพร่างกายและจิตใจ ช่วยทำให้การท่องเที่ยวเป็นที่นิยม ไม่ว่าจะเป็นการท่องเที่ยวภายในหรือภายนอกประเทศ และเกิดมีธุรกิจการนำเที่ยวขึ้นโดยได้รับต้นแบบจากกิจการของ Thomas Cook ซึ่งได้รับแรงคลใจจากความสำเร็จในการเหมารถไฟวิ่งจากเมือง Leicester ไปยังเมือง Loughborough ในประเทศอังกฤษ โดยรับผู้โดยสารประมาณ ๔๗๐ คน ในอัตราค่าใช้จ่ายคนละ ๕ เพนนี เพื่อฟังการประชุมทางศาสนา ในปี ค.ศ. ๑๘๔๑ ทำให้เขาเห็นประโยชน์จากการจัดนำเที่ยวและตั้งกิจการขึ้นทำการนำเที่ยวครั้งแรกที่ประเทศ Scotland โดยมีมัคคุเทศก์เป็นผู้พาเที่ยว และจัดให้มีการท่องเที่ยวข้ามประเทศไปยังทวีปต่าง ๆ นอกจากการมีธุรกิจนำเที่ยวแล้ว กิจการเกี่ยวกับโรงแรมก็ได้มีขึ้น โดยพัฒนาจากสภาพที่พักคนเดินทางซึ่งเรียกว่า "Inn" รวมทั้งมีธุรกิจเกี่ยวกับการท่องเที่ยวอื่น ๆ ตามมา^๑ ทำให้การท่องเที่ยวกลายเป็นอุตสาหกรรมอย่างหนึ่งและก่อ -

^๑ พิมพ์ใจ (สกุลรัตน์) โปธิภักดิ์, "หลักคำเนิงานองค้การจ้ดนำเที่ยว." (คำบรรยายในภาควิชาการท่องเ้ียว สาขาการบริหารอุตสาหกรรรมเดินทาง คณะพาณิชยศาสตรและ การบัญชี จุฬาลงกรณมหาวิทยาลัย, ๒๕๑๗).

ประโยชน์แก่ประเทศที่มีแหล่งดึงดูดการท่องเที่ยวอย่างมาก

ความนิยมในการท่องเที่ยวของชาวต่างประเทศนี้เอง ทำให้พระเจ้าบรมวงศ์เธอ กรมพระกำแพงเพชรอรรคโยธิน ซึ่งทรงสนพระทัยในเรื่องการท่องเที่ยวอยู่แล้ว ส่งเรื่องราวเกี่ยวกับประเทศไทยไปเผยแพร่ในสหรัฐอเมริกา และจัดตั้งแผนกโฆษณา มีสำนักงานอยู่ที่กรมรถไฟ ซึ่งพระองค์ทรงดำรงตำแหน่งผู้บัญชาการรถไฟอยู่ในปี พ.ศ. ๒๔๖๗ ทำหน้าที่ดำเนินการรับรองให้ความสะดวกแก่นักท่องเที่ยวที่เข้ามาในประเทศไทย รวมทั้งการโฆษณาเผยแพร่ประเทศไทยให้เป็นที่ยอมรับของชาวต่างประเทศ เมื่อทรงย้ายไปดำรงตำแหน่งเสนาบดีกระทรวงพาณิชย์และคมนาคม งานด้านการส่งเสริมการท่องเที่ยวจึงได้ย้ายไปด้วย แต่คงทำงานร่วมกับกรมรถไฟโดยไม่ได้รับงบประมาณจากรัฐบาล^๑

ในระยะแรกเริ่มของการมาเยือนของนักท่องเที่ยวชาวต่างประเทศ จะเข้ามาทางเรือเดินสมุทร ทอดสมอที่เกาะสีชัง แล้วถ่ายทอดลงเรือลำเลียงมาขึ้นที่สมุทรปราการ และโดยสารรถไฟสายปากน้ำต่อมากรุงเทพฯ ส่วนมากต้องมาวันเดียวกลับ แล้วแวะต่อไปยังประเทศอื่น เนื่องจากกรุงเทพฯ ยังไม่มีโรงแรมสำหรับนักท่องเที่ยวจำนวนมาก^๒ และปัญหาที่ตามมาอย่างหนึ่ง คือ การขาดแคลนมัคคุเทศก์ ในสมัยนั้น มัคคุเทศก์ส่วนใหญ่เป็นพวกแขกชิลอน มาลาญ ซึ่งพูดภาษาอังกฤษช้าและไม่มีความรู้ ทำให้นักท่องเที่ยวต่างชาติมีความเข้าใจในเรื่องเกี่ยวกับประเทศไทยถูกบ้างผิดบ้าง งานการส่งเสริมการท่องเที่ยวจึงได้มีการจัดอบรมมัคคุเทศก์ขึ้นด้วย ศูนย์อบรมมัคคุเทศก์ได้จัดตั้งขึ้นที่ตึกสมัคยาจารย์ในบริเวณโรงเรียนสวนกุหลาบ ผู้ที่เข้ารับการอบรมต้องเป็นนักเรียนที่กำลังเรียนอยู่ชั้นมัธยมศึกษาปีที่ ๔ ซึ่งแต่ละโรงเรียนจัดส่งเข้ามาอบรมโรงเรียนละ ๔ คน และรับรองความประพฤติ มีความรู้ภาษาอังกฤษดี ได้มีการรวบรวมไว้ในสมัยนั้นประมาณหนึ่งพันคน โดยประธานการฝึกอบรม คือ พระเจ้าวรวงศ์เธอ พระองค์

^๑ องค์การส่งเสริมการท่องเที่ยวแห่งประเทศไทย, "อดีต ปัจจุบัน อานาจหน้าที่ขององค์การส่งเสริมการท่องเที่ยวแห่งประเทศไทย (อ.ส.ท.)" (เอกสารเผยแพร่, ๒๕๒๐), หน้า ๑.

^๒ แปลก ฅ พัทลุง, "ผู้นำเที่ยว", อนุสาร อ.ส.ท. ๖ (มกราคม ๒๕๐๔) : ๒๔.

เจ้าอาณัติวิโรจน์ ซึ่งดำรงตำแหน่งเสนาบดีกระทรวงศึกษาธิการ แต่ความสนใจของประชาชนในอาชีพนี้ยังมีน้อยมาก และเมื่อมีการปฏิวัติ ๒๔ มิถุนายน พ.ศ. ๒๔๗๕ งานการส่งเสริมการท่องเที่ยวจึงได้ชะงักลง และโครงการฝึกอบรมมัคคุเทศก์ก็ได้สลายไปด้วย^๑

อย่างไรก็ตาม การส่งเสริมการท่องเที่ยวก็ได้มีขึ้นอีกครั้งหนึ่งในปี พ.ศ. ๒๔๗๔ โดยกระทรวงเศรษฐการได้เสนอโครงการบำรุงอุตสาหกรรมท่องเที่ยวในรูปของสมาคมท่องเที่ยวต่อคณะรัฐมนตรี เพื่อวัตถุประสงค์ในการโฆษณาชักชวนนักท่องเที่ยว และการบำรุงสถานที่ท่องเที่ยวและที่พัก คณะรัฐมนตรีมีมติรับหลักการของการบำรุงอุตสาหกรรมท่องเที่ยว แต่ไม่รับหลักการในการจัดตั้งเป็นสมาคม และให้มีคณะกรรมการซึ่งเป็นผู้แทนจากกระทรวงธรรมการ กระทรวงมหาดไทย กรมรถไฟ กรมศิลปากร สำนักงานโฆษณาการ และสำนักพระราชวัง เป็นผู้ดำเนินงานโดยมีกระทรวงเศรษฐการเป็นเจ้าของเรื่อง คณะกรรมการได้ทำการประชุมเห็นพ้องที่จะมีการจัดตั้งงานการส่งเสริมการท่องเที่ยวขึ้นในรูปบริษัท เพื่อความสะดวกในการบรรจุคัดเลือกและปลดคนงานออก มีรัฐบาลเป็นหุ้นใหญ่และให้เงินอุดหนุน แต่รัฐบาลไม่เห็นด้วยเพราะเกรงว่าจะขาดทุน จึงตกเป็นหน้าที่ของกระทรวงเศรษฐการในการดำเนินงานต่อไป จนกระทั่งในปี พ.ศ. ๒๔๙๒ คณะรัฐมนตรีได้เห็นสมควรที่จะขยายกิจการโรงแรม โดยสนับสนุนชักจูงชาวต่างประเทศมาลงทุนและปรับปรุงหน่วยงานทางการท่องเที่ยว จึงมีมติให้กรมโฆษณาการพิจารณาเรื่องนี้ และจัดอำนวยความสะดวกแก่ผู้ที่จะเดินทางมาจากต่างประเทศ เพื่อมาเที่ยวชมงานแสดงพิพิธภัณฑ์สรรพสินค้าตะวันออกไกล ตั้งแต่วันที่ ๕-๓๑ ธันวาคม พ.ศ. ๒๔๙๓ งานการส่งเสริมการท่องเที่ยวจึงโอนจากกระทรวงเศรษฐการมาขึ้นกับกรมโฆษณาการ สำนักนายกรัฐมนตรี เป็นงานส่วนที่เรียกว่า "สำนักงานส่งเสริมการท่องเที่ยว" และยกฐานะเป็นกอง เรียกว่า

^๑ ประมวล สังขสุวรรณ, "การอบรมไกด์สมัยก่อน," อนุสาร อ.ส.ท. ๓ (ตุลาคม ๒๕๐๗) : ๓๐.

"สำนักงานท่องเที่ยว" ในปีต่อมา เมื่อกิจการท่องเที่ยวได้รับความสนใจและตื่นตัวมากขึ้น^๑

การจัดตั้งองค์การส่งเสริมการท่องเที่ยวแห่งประเทศไทย^๒

กิจการด้านการท่องเที่ยว เริ่มเป็นที่สนใจกันมากขึ้น สภาเศรษฐกิจแห่งชาติได้เริ่มทำการศึกษาปัญหาและข้อมูลทางด้านการท่องเที่ยวในประเทศไทย ร่วมกับผู้เชี่ยวชาญของ ECAFE การตื่นตัวในกิจกรรมการส่งเสริมการท่องเที่ยวนี้ ทำให้เกิดมีการจัดตั้งองค์การส่งเสริมการท่องเที่ยวแห่งประเทศไทย ภายหลังจากได้มีการจัดตั้งรัฐบาลของคณะปฏิวัติ มี ฯพณฯ จอมพลสฤษดิ์ ธนะรัชต์ เป็นนายกรัฐมนตรี โดยมีประกาศพระราชกฤษฎีกาจัดแบ่งส่วนราชการกรมประชาสัมพันธ์ พ.ศ. ๒๕๐๒ ออกไปก่อตั้งเป็นองค์การอิสระ เรียกว่า "องค์การส่งเสริมการท่องเที่ยวแห่งประเทศไทย" และพระราชกฤษฎีกาจัดตั้งองค์การส่งเสริมการท่องเที่ยวแห่งประเทศไทย พ.ศ. ๒๕๐๒^๓ ให้เป็นองค์การของรัฐ มีฐานะเป็นนิติบุคคลและถือเป็นรัฐวิสาหกิจ ผู้ปฏิบัติงานถือเป็นพนักงาน มีเงินทุนครั้งแรกเป็นเงินจำนวนสิบล้านบาท ดำเนินการโดยคณะกรรมการบริหารชุดหนึ่ง ซึ่งมีจำนวนไม่น้อยกว่า ๔ คน และไม่เกิน ๑๔ คน ภายใต้อาณัติของนายกรัฐมนตรีหรือผู้ที่นายกรัฐมนตรีมอบหมาย คณะกรรมการได้รับการจัดตั้งขึ้นทั้งหมด ๑๑ นาย มี นายถนิต คอมันตร์ เป็นประธาน และพลเอกสุรจิต จารุเศรณี เป็นผู้อำนวยการ ต่อมาพลเอกสุรจิต จารุเศรณี ได้ลาออก ที่ประชุมคณะกรรมการได้แต่งตั้งให้พันเอก เฉลิมชัย จารุวัตร เป็นผู้อำนวยการสืบมา โดยความเห็นชอบของนายกรัฐมนตรี มีสถานที่ทำงานที่อาคารของกรมประชาสัมพันธ์ในชั้นแรก และได้ย้ายไปที่สำนักงานถนนศรีอยุธยาและอาคาร ๒ ถนนราชดำเนินกลางในปีต่อ ๆ มา สำหรับวัตถุประสงค์ตามพระราชกฤษฎีกาจัดตั้งองค์การส่งเสริมการท่องเที่ยว

^๑ องค์การส่งเสริมการท่องเที่ยวแห่งประเทศไทย, "อดีต ปัจจุบัน อำนาจหน้าที่ขององค์การส่งเสริมการท่องเที่ยวแห่งประเทศไทย (อ.ส.ท.)", หน้า ๒.

^๒ เรื่องเดียวกัน, หน้า ๓.

^๓ ราชกิจจานุเบกษา ตอนที่ ๗๔ เล่ม ๗๖ วันที่ ๒๘ กรกฎาคม ๒๕๐๒, หน้า ๒๗๓-

พ.ศ. ๒๕๐๒ นี้ ได้กำหนดไว้ดังนี้ คือ

๑. ส่งเสริมอุตสาหกรรมท่องเที่ยวให้เป็นประโยชน์แก่เศรษฐกิจ และเผยแพร่ประเทศไทยในด้านวัฒนธรรม ศิลปกรรม ประเพณี นาฏศิลป์ การกีฬา และกิจการอย่างอื่นอันจะเป็นการชักจูงหรือ เป็นที่สนใจแก่นักท่องเที่ยว
๒. ช่วยเหลือ แนะนำ และร่วมมือในการจัดและดำเนินงานอุตสาหกรรมท่องเที่ยวของเอกชน
๓. สำรวจ จัดสร้าง ส่งเสริม หรือบูรณะสถานที่อันเหมาะสมสำหรับการท่องเที่ยว
๔. ติดต่อร่วมมือกับองค์การ หรือสมาคมส่งเสริมการท่องเที่ยว ทั้งในและนอกราชอาณาจักร
๕. ประกอบอุตสาหกรรมท่องเที่ยวในกรณีที่เอกชนไม่สามารถจะกระทำได้โดยลำพัง หรือในกรณีที่ทางราชการมอบหมาย
๖. ประกอบธุรกิจอื่น ๆ อันเกี่ยวแก่ หรือเพื่อประโยชน์ของอุตสาหกรรมท่องเที่ยว

ความเติบโตของอุตสาหกรรมท่องเที่ยวของประเทศ

ก่อนการจัดตั้งองค์การส่งเสริมการท่องเที่ยวแห่งประเทศไทยขึ้นในปี พ.ศ. ๒๕๐๒ ได้มีผู้เชี่ยวชาญทางการท่องเที่ยวหลายท่าน แสดงความแปลกใจต่อความล่าช้าของรัฐบาลที่ไม่ได้สนใจต่อการส่งเสริมการท่องเที่ยวอย่างจริงจัง ทั้ง ๆ ที่ประเทศไทยมีทรัพยากรทางการท่องเที่ยวอยู่มาก และยังไม่เห็นคุณค่าของประโยชน์ของอุตสาหกรรมท่องเที่ยวต่อการพัฒนาเศรษฐกิจ สังคม และการเมืองของประเทศแต่อย่างไร^๑ ดังนั้น เมื่อมีการจัดตั้ง อ.ส.ท. เป็นหน่วยงานเฉพาะขึ้นมา

^๑ สมชาย หิรัญกิจ, "หลักการท่องเที่ยว." (คำบรรยายในภาควิชาการท่องเที่ยวด้านวิชาการบริหารอุตสาหกรรมเดินทาง คณะพาณิชยศาสตร์และการบัญชี จุฬาลงกรณ์มหาวิทยาลัย, ๒๕๑๗).

จึงเป็นหน้าที่ของ อ.ส.ท. ที่จะช่วยสร้างความเจริญเติบโตให้กับอุตสาหกรรมท่องเที่ยวของประเทศ โดยได้มีการดำเนินงานตามนโยบายที่ได้กำหนดไว้ดังนี้ คือ ^๑

๑. เผยแพร่โฆษณาประเทศไทยให้เป็นที่รู้จักและสนใจแก่ชาวต่างประเทศ เพื่อเป็นการชักจูงให้ชาวต่างประเทศเดินทางเข้ามาท่องเที่ยวในประเทศไทย ทำให้มีรายได้อันเป็นประโยชน์แก่เศรษฐกิจของชาติ และนอกจากการเผยแพร่โฆษณาในต่างประเทศแล้ว ก็ได้มีการเผยแพร่ความสำคัญ ตลอดจนกิจกรรมต่าง ๆ เกี่ยวกับการส่งเสริมอุตสาหกรรมท่องเที่ยวให้ประชาชนในประเทศได้รับทราบด้วย

๒. ส่งเสริมธุรกิจอุตสาหกรรมท่องเที่ยวของเอกชนภายในประเทศ ทั้งในด้านการจัดบริการนำเที่ยว การขนส่ง โรงแรม ภัตตาคาร และการจัดจำหน่ายสินค้าของที่ระลึก

๓. ประสานงานและร่วมมือกับองค์การส่งเสริมการท่องเที่ยวของต่างประเทศ ของภูมิภาค หรือนานาประเทศ โดยใกล้ชิด เพื่อประโยชน์ในการแลกเปลี่ยนข้อคิดเห็นทางด้านวิชาการ ผลงานทางสถิติ ตลอดจนการสนับสนุนในด้านการเผยแพร่โฆษณาระหว่างกันและกันโดยตรง

๔. สนับสนุนการพัฒนาสถานที่ท่องเที่ยวและการพัฒนาท้องถิ่นของรัฐ โดยการให้ข้อเสนอแนะ การช่วยเหลือในการสำรวจ การดำเนินการเผยแพร่โฆษณา และการจัดนำเที่ยวไปสู่ท้องถิ่นนั้น ๆ

๕. พยายามดำเนินการปฏิบัติงานโดยประหยัดทั้งกำลังคนและกำลังเงินเท่าที่จะทำได้

นอกจากนี้ ยังได้เข้าเป็นสมาชิกองค์การต่าง ๆ เช่น World Tourism Organization (WTO) ^๒, Pacific Area Travel Association (PATA) ^๓ และ ฯลฯ

^๑ องค์การส่งเสริมการท่องเที่ยวแห่งประเทศไทย, "อดีต ปัจจุบัน อำนาจหน้าที่ขององค์การส่งเสริมการท่องเที่ยวแห่งประเทศไทย (อ.ส.ท.)" หน้า ๔-๖.

^๒ อ่านเพิ่มเติม Robert W. McIntosh, Tourism; Principles, Practices, Philosophies. (Ohio: Grid Inc., 1972) pp. 71-73.

^๓ Ibid., pp. 90-94.

เพื่อประโยชน์ในด้านการเผยแพร่โฆษณา การแลกเปลี่ยนข่าวสาร เพิ่มพูนความรู้และเทคนิคทางวิชาการใหม่ ๆ ที่จะนำมาเป็นประโยชน์ต่อการปรับปรุงงาน มีการจัดตั้งสำนักงานสาขาภายนอกประเทศที่เป็นแหล่งนักท่องเที่ยวสนใจมาเยือนประเทศไทย อันได้แก่ นิวออร์ค ลอสแอนเจลิส โตเกียว แฟรงเฟิร์ต ซิดนีย์ ลอนดอน สิงคโปร์ และสำนักงานสาขาภายในประเทศที่เป็นแหล่งท่องเที่ยว ได้แก่ เชียงใหม่ หาดใหญ่ กาญจนบุรี พัทยา และภูเก็ต

จากนโยบายการดำเนินงานของ อ.ส.ท. จะเห็นได้ว่างานการส่งเสริมการท่องเที่ยวของ อ.ส.ท. นั้น ไม่ได้มุ่งเฉพาะที่จะส่งเสริมให้ชาวต่างประเทศเดินทางมาท่องเที่ยวในประเทศไทยเท่านั้น แต่ยังมีมุ่งส่งเสริมให้ประชาชนสนใจในการท่องเที่ยวในประเทศอีกด้วย

ผลของความเจริญเติบโตของอุตสาหกรรมท่องเที่ยวหลังจากการจัดตั้ง อ.ส.ท. เพื่อชักชวนชาวต่างประเทศเดินทางเข้ามามากขึ้น สามารถพิจารณาได้จากรายได้จากการท่องเที่ยว ซึ่งถือเป็นรูปเงินตราต่างประเทศ โดยมีตัวเลขการเพิ่มขึ้นหรือลดลงตามผลคูณระหว่างจำนวนนักท่องเที่ยวที่เดินทางเข้ามา จำนวนวันพักเฉลี่ย และค่าใช้จ่ายเฉลี่ยของนักท่องเที่ยวต่อคนต่อวันในแต่ละปี นั่นคือ การเพิ่มขึ้นหรือลดลงของจำนวนนักท่องเที่ยว จำนวนวันพักเฉลี่ย และ ค่าใช้จ่ายเฉลี่ยของนักท่องเที่ยวต่อคนต่อวัน จะมีผลต่อรายได้จากการท่องเที่ยวโดยส่วนรวม^๑

สำหรับคำว่า "นักท่องเที่ยว" นั้น International Union of Official Travel Organization หรือ IUOTO เรียกว่า "ผู้มาเยือน" (Visitor) โดยหมายความว่าถึงบุคคลที่เข้ามาในประเทศซึ่งมิได้เป็นภูมิลำเนาของตน เพื่อเหตุผลที่มีใช้การประกอบอาชีพ

^๑ การคำนวณรายได้และที่มาของตัวเลขทางสถิติต่าง ๆ อ่านเพิ่มเติมได้จาก สมชาย หิรัญกิจ "คำบรรยายสถานภาพอุตสาหกรรมท่องเที่ยวของประเทศไทย," สัมมนาผู้นำทางการท่องเที่ยวครั้งที่ ๑ วันที่ ๑๗-๒๑ มกราคม ๒๕๒๐ (กรุงเทพฯ ฯ : วิชาการการพิมพ์, ๒๕๒๐), หน้า ๒๕-๒๘.

หารายได้ แบ่งออกเป็น ^๑

๑. นักท่องเที่ยว (Tourist) คือผู้มาเยือนชั่วคราวและต้องพักอยู่ในประเทศที่เยือน อย่างน้อย ๒๔ ชั่วโมง เพื่อวัตถุประสงค์ในการพักผ่อนหย่อนใจ ศึกษาเล่าเรียน ปฏิบัติศาสนกิจ รักษาสุขภาพ เล่นกีฬา ทำธุรกิจ เยี่ยมญาติ ปฏิบัติหน้าที่ที่ได้รับมอบ และการประชุมต่าง ๆ

๒. นักทัศนาจร (Excursionist) คือผู้มาเยือนที่เข้ามาโดยไม่ได้ค้างคืนในประเทศ นั้น ทั้งนี้รวมถึงผู้โดยสารเรือที่มาแวะที่ท่าเรือด้วย

ส่วนจำนวนวันพักเฉลี่ยและค่าใช้จ่ายเฉลี่ยของนักท่องเที่ยวต่อคนต่อวัน มีความสำคัญต่อ รายได้ของการท่องเที่ยวมาก เพราะถ้าเราสามารถจูงใจให้นักท่องเที่ยวอยู่ในประเทศนานขึ้น และชักชวนให้มีการจับจ่ายใช้สอยมากขึ้น จะช่วยเพิ่มยอดรายได้ให้สูงขึ้น

จากตารางที่ ๑. แสดงรายได้จากการท่องเที่ยวตั้งแต่ปี พ.ศ. ๒๕๐๓-๒๕๒๐ ซึ่ง รายได้นี้มีแนวโน้มเพิ่มขึ้นโดยตลอดจนถึง พ.ศ. ๒๕๑๔ คือจาก ๑๕๖ ล้านบาท เพิ่มเป็น ๔,๕๓๔ ล้านบาท แต่มียอดการเพิ่มในอัตราส่วนที่ลดลงในบางปี ในปี พ.ศ. ๒๕๑๕ ยอดรายได้ลดลง จากปีก่อน ๔๔๘ ล้านบาทหรือร้อยละ ๑๒.๐๘ และกลับเพิ่มขึ้นในปี พ.ศ. ๒๕๒๐ เป็นจำนวน ๒๓๐ ล้านบาทหรือร้อยละ ๘.๒๒

เมื่อเปรียบเทียบรายได้จากการท่องเที่ยวหรือรายจ่ายของนักท่องเที่ยว กับรายการ สินค้าส่งออกของประเทศไทยในตารางที่ ๒. ซึ่งแสดงรายการเปรียบเทียบตั้งแต่ปี พ.ศ. ๒๕๑๓-๒๕๒๐ อันดับของรายได้จากการท่องเที่ยวจัดอยู่ในอันดับที่ ๓ รองจากข้าวและยางในปี พ.ศ. ๒๕๑๓ แต่เมื่อถึง พ.ศ. ๒๕๒๐ กลับตกลงมาอยู่ในอันดับที่ ๖ รองจากข้าว มันสำปะหลัง น้ำตาล ยาง และดีบุก ซึ่งทำให้บทบาทของรายได้จากการท่องเที่ยวต่อดุลการค้าและดุลการชำระเงิน น้อยลง

^๑ หม่อมหลวงดุษฎี ชุมสาย, หลักวิชาการท่องเที่ยว (กรุงเทพฯ : โรงพิมพ์แพร่พิทยาอินเตอร์เนชันแนล, ๒๕๑๘), หน้า ๔๘.

ตารางที่ ๑
รายได้จากการท่องเที่ยวปี พ.ศ. ๒๕๐๓-๒๕๒๐

ปี	ล้านบาท	อัตราการเพิ่ม (%)
๒๕๐๓	๑๙๖	-
๒๕๐๔	๒๕๐	๒๗.๕๕
๒๕๐๕	๓๑๐	๒๔.๐๐
๒๕๐๖	๓๕๔	๒๗.๐๙
๒๕๐๗	๔๓๐	๙.๑๓
๒๕๐๘	๕๐๖	๑๗.๖๗
๒๕๐๙	๗๕๔	๔๙.๐๑
๒๕๑๐	๙๕๒	๒๖.๒๕
๒๕๑๑	๑,๒๒๐	๒๘.๑๕
๒๕๑๒	๑,๗๗๐	๔๕.๐๘
๒๕๑๓	๒,๑๗๕	๒๒.๘๘
๒๕๑๔	๒,๒๑๔	๑.๗๙
๒๕๑๕	๒,๗๑๘	๒๒.๗๖
๒๕๑๖	๓,๕๕๗	๒๗.๑๘
๒๕๑๗	๓,๘๕๒	๑๑.๕๒
๒๕๑๘	๔,๕๓๘	๑๗.๕๐
๒๕๑๙	๓,๙๙๐	-๑๒.๐๘
๒๕๒๐	๔,๓๒๐	๘.๒๒

ที่มา : สำนักงานรวบรวมและวิเคราะห์ข่าวสาร, อ.ส.ท.

ตารางที่ ๒

เปรียบเทียบรายได้จากอุตสาหกรรมท่องเที่ยวกับสินค้าออกอื่น ๆ

ลำดับ	๒๕.ก		๒๕.ข		๒๕.ค		๒๕.ง		๒๕.จ		๒๕.ฉ		๒๕.ช		๒๕.ซ		* ๒๕.ด.			
	สินค้าออก	ล้านบาท	สินค้าออก	ล้านบาท	สินค้าออก	ล้านบาท	สินค้าออก	ล้านบาท	สินค้าออก	ล้านบาท	สินค้าออก	ล้านบาท	สินค้าออก	ล้านบาท	สินค้าออก	ล้านบาท	สินค้าออก	ล้านบาท	สินค้าออก	ล้านบาท
๑	ข้าว	๒,๕๖๖	ข้าว	๔,๕๓๓	ข้าว	๔,๕๓๓	ข้าว	๔,๕๓๓	ข้าว	๔,๕๓๓	ข้าว	๔,๕๓๓	ข้าว	๔,๕๓๓	ข้าว	๔,๕๓๓	ข้าว	๔,๕๓๓	ข้าว	๔,๕๓๓
๒	ยาง	๒,๒๓๒	ข้าวโพด	๒,๒๓๒	ข้าว	๒,๒๓๒	ข้าวโพด	๒,๒๓๒	ข้าว	๒,๒๓๒	ข้าวโพด	๒,๒๓๒	ข้าวโพด	๒,๒๓๒	ข้าวโพด	๒,๒๓๒	ข้าวโพด	๒,๒๓๒	ข้าวโพด	๒,๒๓๒
๓	ทองเหี่ยว	๒,๑๓๕	ทองเหี่ยว	๒,๑๓๕	ข้าวโพด	๒,๑๓๕	ทองเหี่ยว	๒,๑๓๕	ทองเหี่ยว	๒,๑๓๕	ทองเหี่ยว	๒,๑๓๕	ทองเหี่ยว	๒,๑๓๕	ทองเหี่ยว	๒,๑๓๕	ทองเหี่ยว	๒,๑๓๕	ทองเหี่ยว	๒,๑๓๕
๔	ข้าวโพด	๑,๖๖๔	ยาง	๑,๖๖๔	ยาง	๑,๖๖๔	ข้าวโพด	๑,๖๖๔	ข้าวโพด	๑,๖๖๔	ข้าวโพด	๑,๖๖๔	ข้าวโพด	๑,๖๖๔	ข้าวโพด	๑,๖๖๔	ข้าวโพด	๑,๖๖๔	ข้าวโพด	๑,๖๖๔
๕	สีบุก	๑,๖๖๔	สีบุก	๑,๖๖๔	สีบุก	๑,๖๖๔	สีบุก	๑,๖๖๔	สีบุก	๑,๖๖๔	สีบุก	๑,๖๖๔	สีบุก	๑,๖๖๔	สีบุก	๑,๖๖๔	สีบุก	๑,๖๖๔	สีบุก	๑,๖๖๔
๖	มันสำปะหลัง	๑,๒๒๓	มันสำปะหลัง	๑,๒๒๓	มันสำปะหลัง	๑,๒๒๓	มันสำปะหลัง	๑,๒๒๓	มันสำปะหลัง	๑,๒๒๓	มันสำปะหลัง	๑,๒๒๓	มันสำปะหลัง	๑,๒๒๓	มันสำปะหลัง	๑,๒๒๓	มันสำปะหลัง	๑,๒๒๓	มันสำปะหลัง	๑,๒๒๓
๗	ปอ	๗๕๔	ปอ	๗๕๔	ปอ	๗๕๔	ปอ	๗๕๔	ปอ	๗๕๔	ปอ	๗๕๔	ปอ	๗๕๔	ปอ	๗๕๔	ปอ	๗๕๔	ปอ	๗๕๔
๘	กุ้ง	๒๒๔	กุ้ง	๒๒๔	กุ้ง	๒๒๔	กุ้ง	๒๒๔	กุ้ง	๒๒๔	กุ้ง	๒๒๔	กุ้ง	๒๒๔	กุ้ง	๒๒๔	กุ้ง	๒๒๔	กุ้ง	๒๒๔
๙	ยาสูบ	๒๑๔	ยาสูบ	๒๑๔	ยาสูบ	๒๑๔	ยาสูบ	๒๑๔	ยาสูบ	๒๑๔	ยาสูบ	๒๑๔	ยาสูบ	๒๑๔	ยาสูบ	๒๑๔	ยาสูบ	๒๑๔	ยาสูบ	๒๑๔
๑๐	ไม้สัก	๑๕๕	ยาสูบ	๑๕๕	ยาสูบ	๑๕๕	ยาสูบ	๑๕๕	ยาสูบ	๑๕๕	ยาสูบ	๑๕๕	ยาสูบ	๑๕๕	ยาสูบ	๑๕๕	ยาสูบ	๑๕๕	ยาสูบ	๑๕๕

ที่มา : รายได้จากอุตสาหกรรมท่องเที่ยว - อ.ส.ท. และสำนักงานสถิติแห่งชาติ
 สินค้าออกอื่น ๆ - ธนาคารแห่งประเทศไทย

* ตัวเลขปี พ.ศ. ๒๕๖๐ เป็นค่าประมาณการ

005163

ตารางที่ ๓
จำนวนนักท่องเที่ยวที่เดินทางเข้ามาในประเทศไทย

ปี	จำนวนนักท่องเที่ยว	อัตราการเพิ่ม (%)
๒๕๐๓	๘๑,๓๕๐	-
๒๕๐๔	๑๐๗,๗๕๔	๓๒.๕๗
๒๕๐๕	๑๓๐,๘๐๙	๒๑.๓๙
๒๕๐๖	๑๙๕,๐๗๖	๔๙.๑๓
๒๕๐๗	๒๑๑,๙๒๔	๘.๖๓
๒๕๐๘	๒๒๕,๐๒๕	๖.๑๘
๒๕๐๙	๒๘๔,๑๑๗	๒๖.๗๐
๒๕๑๐	๓๓๕,๘๕๕	๑๗.๗๙
๒๕๑๑	๓๗๗,๒๖๒	๑๒.๓๓
๒๕๑๒	๔๖๙,๗๘๔	๒๔.๕๒
๒๕๑๓	๖๒๘,๖๗๑	๓๓.๘๒
๒๕๑๔	๖๓๘,๗๓๘	๑.๖๐
๒๕๑๕	๘๒๐,๗๕๘	๒๘.๕๐
๒๕๑๖	๑,๐๓๗,๗๓๗	๒๖.๕๓
๒๕๑๗	๑,๑๐๗,๓๙๒	๖.๗๔
๒๕๑๘	๑,๑๘๐,๐๗๕	๖.๕๖
๒๕๑๙	๑,๐๙๘,๔๕๒	-๖.๙๑
๒๕๒๐	๑,๒๒๐,๖๗๒	๑๑.๑๓

ที่มา : กองตรวจคนเข้าเมือง

ตารางที่ ๓. แสดงจำนวนนักท่องเที่ยวที่เดินทางเข้ามาในประเทศไทยตั้งแต่ปี พ.ศ. ๒๕๐๓-๒๕๒๐ มีจำนวนเพิ่มขึ้นตามลำดับตั้งแต่ปี พ.ศ. ๒๕๐๓-๒๕๑๘ คือจาก ๘๑,๓๕๐ คน เพิ่มขึ้นเป็น ๑,๒๒๐,๖๗๒ คน และเช่นเดียวกับการเพิ่มของรายได้จากการท่องเที่ยว ยอดการเพิ่มของจำนวนนักท่องเที่ยวมีอัตราส่วนที่ลดลงในบางปี ในปี พ.ศ. ๒๕๑๙ จำนวนนักท่องเที่ยวลดลงจากปีก่อน ๘๑,๖๓๓ คน หรือร้อยละ ๖.๕๑ แต่กลับเพิ่มขึ้นในปี พ.ศ. ๒๕๒๐ เป็นจำนวน ๑๒๒,๒๓๐ คน หรือร้อยละ ๑๑.๑๓

เมื่อเปรียบเทียบกับจำนวนนักท่องเที่ยวที่เข้ามาในประเทศแถบเอเชีย อันได้แก่ ไทย อังโกลง สิงคโปร์ มาเลเซีย ฟิลิปปินส์ ไต้หวัน และอินโดนีเซีย ตั้งแต่ปี พ.ศ. ๒๕๑๓-๒๕๑๙ ในตารางที่ ๔. จำนวนนักท่องเที่ยวที่เข้ามาในประเทศไทยมีมากเป็นอันดับที่ ๓ ในปี พ.ศ. ๒๕๑๓ แต่กลายเป็นอันดับที่ ๔ ในปี พ.ศ. ๒๕๑๔ ในขณะที่ประเทศสิงคโปร์และมาเลเซียซึ่งเคยอยู่ในอันดับที่ ๔ และที่ ๖ ในปี พ.ศ. ๒๕๑๓ กลับเป็นอันดับที่ ๒ และที่ ๓ ในปี พ.ศ. ๒๕๑๔ ตามลำดับ

ตารางที่ ๕. แสดงจำนวนค่าใช้จ่ายเฉลี่ยของนักท่องเที่ยวต่อคนต่อวัน และจำนวนวันพักเฉลี่ย จากการสำรวจของ อ.ส.ท. ร่วมกับกองตรวจคนเข้าเมือง ตัวเลขค่าใช้จ่ายเฉลี่ยซึ่งสำรวจในปี พ.ศ. ๒๕๑๗ เพิ่มจากที่สำรวจในปี พ.ศ. ๒๕๑๔ เพียง ๑.๑ เหรียญสหรัฐ น้อยกว่าในปี พ.ศ. ๒๕๑๔ ซึ่งเพิ่มจากที่สำรวจในปี พ.ศ. ๒๕๐๗ ถึง ๖.๗ เหรียญสหรัฐ ส่วนจำนวนวันพักเฉลี่ยในแต่ละปี มีจำนวนการเพิ่มเข้ามา

เมื่อพิจารณาจากตัวเลขสถิติเหล่านี้ จะเห็นได้ว่าอุตสาหกรรมท่องเที่ยวของไทยยังไม่ก้าวหน้ามากเท่าที่ควร เพราะผลจากรายได้จากการท่องเที่ยวเป็นการแสดงให้เห็นถึงสภาพการลงทุนและผลการดำเนินงานของหน่วยงานทางการท่องเที่ยว ซึ่งให้ผลผลิตในรูปการบริการและอำนวยความสะดวกในการท่องเที่ยว โดยอาศัยกำลังคน อุปกรณ์ในการอำนวยความสะดวก และระเบียบวิธีการดำเนินงานต่าง ๆ ร่วมดำเนินการในรูปกิจกรรมซึ่งเอกชนและรัฐบาลเข้ามามีบทบาท โดยเอกชนเป็นผู้ลงทุนในกิจการโรงแรม ภัตตาคาร และร้านอาหาร บริษัทนำเที่ยว ร้านค้าจำหน่ายของที่ระลึกและสินค้าพื้นเมือง การบริการขนส่ง และการดำเนินงานธุรกิจในรูปแบบศูนย์การท่องเที่ยว ส่วนรัฐบาลเป็นผู้ดำเนินการเกี่ยวกับการอำนวยความสะดวกในเรื่องระเบียบ

ตารางที่ ๔

การเปรียบเทียบจำนวนนักท่องเที่ยวที่ไปเยือนประเทศไทย ฮองกง ญี่ปุ่น สิงคโปร์ มาเลเซีย ฟิลิปปินส์ ไต้หวัน และอินโดนีเซีย

	๑๙๗๐	๑๙๗๑	๑๙๗๒	๑๙๗๓	๑๙๗๔	๑๙๗๕	๑๙๗๖
ฮองกง	๙๒๗, ๕๒๖	๙๐๗, ๒๙๔	๑, ๐๘๒, ๒๕๓	๑, ๒๙๑, ๙๕๐	๑, ๒๙๕, ๔๖๒	๑, ๓๐๐, ๘๓๖	๑, ๕๕๙, ๙๗๗
ญี่ปุ่น	๘๕๔, ๔๑๙	๖๖๐, ๗๐๔	๗๒๓, ๕๓๗	๗๙๒, ๐๐๐	๗๘๔, ๖๙๐	๘๑๑, ๖๗๒	๙๑๔, ๗๗๒
ไทย	๖๒๘, ๖๗๑	๖๓๘, ๗๓๘	๘๒๐, ๗๕๘	๑, ๐๓๗, ๗๓๗	๑, ๑๐๗, ๓๙๒	๑, ๑๘๐, ๐๗๕	๑, ๐๙๘, ๔๔๒
สิงคโปร์	๕๒๑, ๖๕๔	๖๓๒, ๑๔๙	๗๘๓, ๐๑๕	๑, ๑๓๔, ๔๙๓	๑, ๒๓๓, ๘๕๔	๑, ๓๒๔, ๓๑๒	๑, ๔๙๒, ๒๑๘
มาเลเซีย	๗๖, ๓๗๔	๑๖๕, ๒๓๒	๒๔๑, ๒๘๓	๘๖๙, ๕๔๒	๑, ๐๘๐, ๗๒๐	๑, ๑๘๓, ๐๑๔	๑, ๒๒๔, ๘๑๕
ฟิลิปปินส์	๑๔๔, ๐๕๑	๑๔๓, ๙๙๖	๑๖๖, ๔๓๑	๒๔๒, ๐๒๘	๔๑๐, ๑๓๘	๕๐๒, ๒๑๑	๖๑๕, ๑๕๙
ไต้หวัน	-	-	-	-	๘๑๙, ๘๒๑	๘๔๓, ๑๔๐	๑, ๐๐๘, ๑๒๖
อินโดนีเซีย	-	-	-	-	-	๓๖๖, ๒๙๓	๔๐๑, ๒๓๗

ที่มา : องค์การส่งเสริมการท่องเที่ยวแห่งประเทศไทย.

Hong Kong Tourist Association.

Japan National Tourist Organization.

Singapore Tourist Promotion Board.

Tourist Development Cooperation Malaysia.

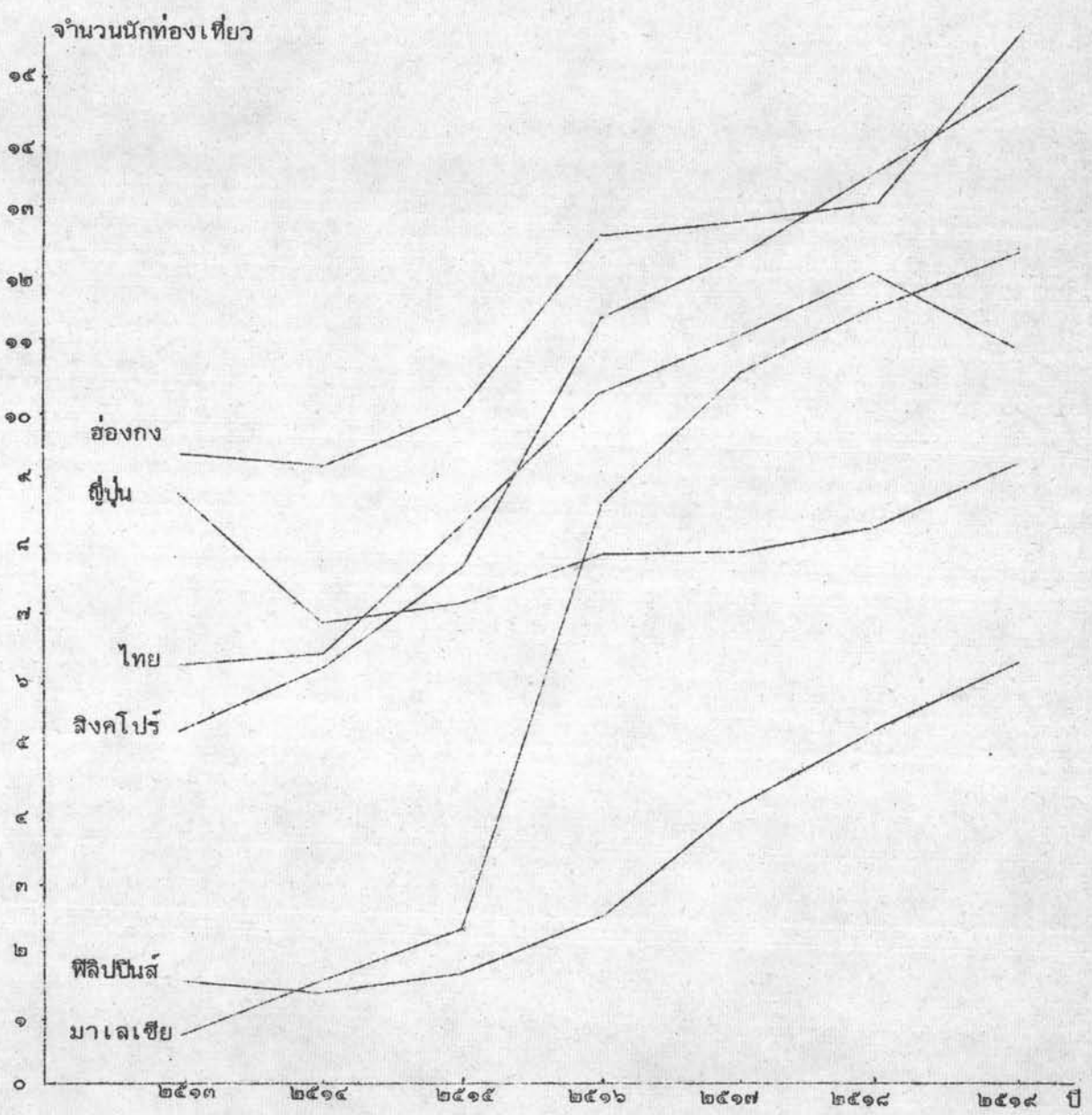
Department of Tourism Philippines.

Department Perhubungan, Centre for Tourism Research & Development.

Tourism Bureau, Ministry of Communication, Republic of China.

รูปที่ ๑.

แสดงการเปรียบเทียบจำนวนนักท่องเที่ยวที่ไปเยือนประเทศ
ฮ่องกง ญี่ปุ่น ไทย สิงคโปร์ ฟิลิปปินส์ และมาเลเซีย



อัตราส่วน ๑ เซนติเมตร ต่อ ๑๐๐,๐๐๐ คน

ที่มา : แสดงภาพโดยอาศัยสถิติจากรายที่ ๔.

ตารางที่ ๕

ค่าใช้จ่ายเฉลี่ยของนักท่องเที่ยวต่อคนต่อวันและจำนวนวันพักเฉลี่ย

พ.ศ. ๒๕๐๗-๒๕๑๒	นักท่องเที่ยวใช้จ่ายเฉลี่ย/คน/วัน	๓๐.๐	ทฤษฎีสหรัฐ	(สำรวจปี ๒๕๐๗)
พ.ศ. ๒๕๑๓-๒๕๑๖	"	"	๓๖.๗	" (สำรวจปี ๒๕๑๔)
พ.ศ. ๒๕๑๗-๒๕๑๘	"	"	๓๗.๘	" (สำรวจปี ๒๕๑๗)

จำนวนวันพักเฉลี่ย

ปี	จำนวนวัน
๒๕๐๓	๓.๐
๒๕๐๔	๓.๐
๒๕๐๕	๓.๐
๒๕๐๖	๔.๗
๒๕๐๗	๔.๕
๒๕๐๘	๔.๘
๒๕๐๙	๕.๐
๒๕๑๐	๔.๖
๒๕๑๑	๔.๒
๒๕๑๒	๔.๘
๒๕๑๓	๔.๘
๒๕๑๔	๔.๘
๒๕๑๕	๔.๙
๒๕๑๖	๔.๗
๒๕๑๗	๔.๘
๒๕๑๘	๕.๐
๒๕๑๙	๕.๐
๒๕๒๐	๕.๐

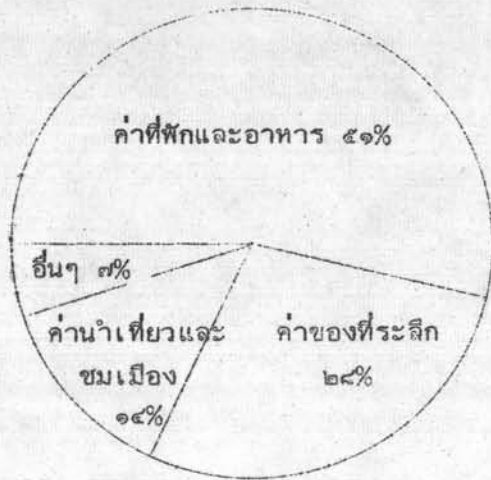
ที่มา : กองตรวจคนเข้าเมือง

อ.ส.ท.

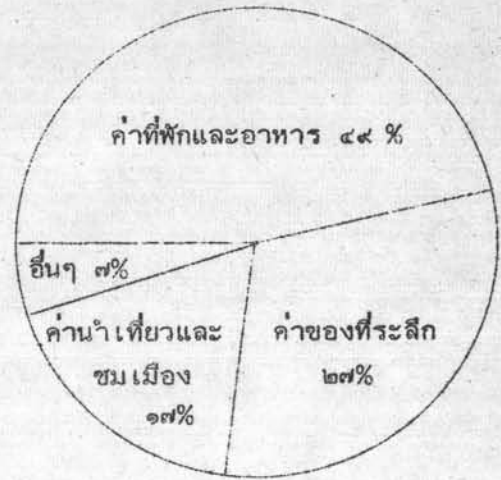
รูปที่ ๒.

การกระจายค่าใช้จ่ายของนักท่องเที่ยว

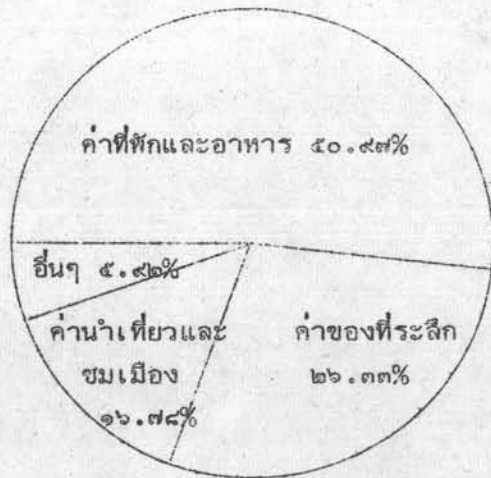
สำรวจปี พ.ศ. ๒๕๐๗



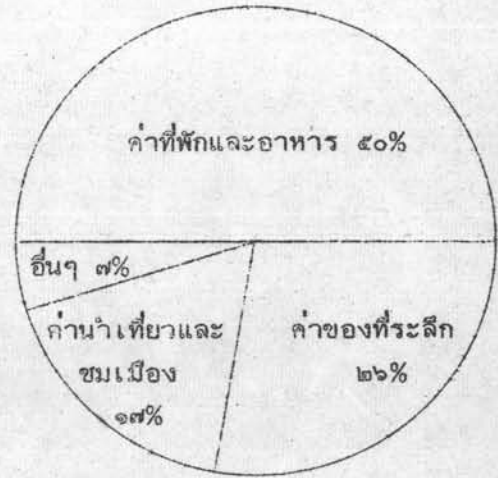
สำรวจปี พ.ศ. ๒๕๑๔



สำรวจปี พ.ศ. ๒๕๑๗



สำรวจปี พ.ศ. ๒๕๑๘



ที่มา : อ.ส.ท.

สำนักงานสถิติแห่งชาติ

พิธีการเข้าเมือง การให้ข่าวสารการท่องเที่ยวและการประชาสัมพันธ์ การสาธารณสุขโรค การจัดตั้งและพัฒนาแหล่งท่องเที่ยว และการรักษาความปลอดภัยให้แก่นักท่องเที่ยว^๑ จำนวนนักท่องเที่ยวที่เพิ่มมากขึ้น และจำนวนวันหยุด ตลอดจนค่าใช้จ่ายของแต่ละคนที่สูงขึ้น จะเป็นการเพิ่มยอดรายได้จากการท่องเที่ยว และกระจายไปยังหน่วยธุรกิจข้างต้นนี้ มีการขยายกิจการหรือหน่วยงานเพื่อเตรียมรับนักท่องเที่ยวที่เพิ่มขึ้น และพัฒนาการบริการเหล่านี้ให้ดียิ่งขึ้น กล่าวโดยสรุปคือ การขยายตัวของการท่องเที่ยวจะช่วยสร้างความเติบโตให้กับอุตสาหกรรมท่องเที่ยวของประเทศ และสำหรับอุตสาหกรรมท่องเที่ยวของไทย น่าจะมีการปรับปรุงแก้ไขสาเหตุที่ทำให้ยังไม่เจริญรุดหน้าเท่าที่ควร อันอาจเนื่องมาจาก

๑. สภาพเหตุการณ์ทางการเมืองและความไม่สงบเรียบร้อยทั้งภายในประเทศและบริเวณประเทศข้างเคียง ทำให้นักท่องเที่ยวไม่ประสงค์ที่จะเดินทางเข้ามา เพราะเกรงอันตรายและความไม่สะดวกที่จะได้รับ

๒. วิกฤติการณ์น้ำมันที่มีราคาถีบตัวสูงขึ้น ทำให้ค่าครองชีพสูงตามไปด้วย เพราะการเพิ่มราคาสินค้าและบริการ ทำให้ความต้องการของนักท่องเที่ยวที่มีฐานะปานกลางหรือต่ำในเรื่องการท่องเที่ยว น้อยลงมาก

๓. ปัญหาเกิดจากการให้บริการและอำนวยความสะดวกในการท่องเที่ยว ทำให้นักท่องเที่ยวไม่ได้รับความพึงพอใจและความสะดวกเท่าที่ควร ผลสะท้อนออกมาคือชื่อเสียงของประเทศในทางไม่ดี ทำให้ผู้ที่จะมาเยือนเกิดความลังเลใจและอาจบอกเลิกการมาเยือน

^๑ สิริศักดิ์ สุนทโรวาท, "คำบรรยายบริการด้านการเดินทางและท่องเที่ยว รวมทั้งการอำนวยความสะดวกและปลอดภัย," การสัมมนาว่าด้วยการเดินทางและท่องเที่ยวภาคอีสาน จังหวัดขอนแก่น ๑๘-๒๐ กุมภาพันธ์ พ.ศ. ๒๕๑๔ (พระนคร : โรงพิมพ์บำรุงนุกุลกิจ, ๒๕๑๔) หน้า ๑๒๔.

จากสาเหตุทั้งสามข้อ จะเห็นได้ว่าปัญหาอันเกิดจากการให้บริการและอำนวยความสะดวก สะดวก เป็นปัญหาสำคัญที่เป็นอุปสรรคต่อการส่งเสริมการท่องเที่ยว และเป็นความผิดพลาดซึ่งเกิดจากหน่วยงานในอุตสาหกรรมท่องเที่ยวเอง แต่ก็ไม่ยากที่จะดำเนินการแก้ไข ถ้าทุกฝ่ายที่มีผลประโยชน์ร่วมกัน ให้การสนับสนุนและปฏิบัติตาม วิทยานิพนธ์นี้จึงได้ทำการศึกษาวเคราะห์ปัญหา นี้ไว้ในบทต่อไป