



กฎหมายของสมาชิกสภานิติบัญญัติแห่งชาติ ชุดที่ 1
และสมาชิกสภานิติบัญญัติแห่งชาติ ชุดที่ 2

สมาชิกสภานิติบัญญัติแห่งชาติเป็นจักรกลที่สำคัญที่สุดอย่างยิ่งในฐานะที่เป็นสมาชิกของสภามันทำหน้าที่เป็นตัวแทนอำนาจนิติบัญญัติ บทบาทฐานะ ตลอดจนอิทธิพลและพฤติกรรมของสมาชิกสภานิติบัญญัติแห่งชาติในแต่ละชุดย่อมไม่เหมือนกัน

ความสำเร็จหรือความล้มเหลวในการปฏิบัติหน้าที่ของสมาชิกสภานิติบัญญัติแห่งชาติ หรือสภาผู้แทนราษฎร หรือรัฐสภา ขึ้นอยู่กับบทบาทและพฤติกรรมของสมาชิกสภานิติบัญญัติแห่งชาติ หรือสมาชิกสภาผู้แทนราษฎร หรือสมาชิกรัฐสภานั้นเป็นสำคัญ

การศึกษาถึงกฎหมายของสมาชิกสภานิติบัญญัติแห่งชาติ ชุดที่ 1 และสมาชิกสภานิติบัญญัติแห่งชาติ ชุดที่ 2 ก็เพื่อที่จะทำให้เราทราบถึงพื้นเพและกฎหมายของสมาชิกสภานิติบัญญัติในแง่ต่าง ๆ คือ ระดับการศึกษา อายุ เพศ อาชีพ และถิ่นกำเนิด ซึ่งจะแสดงให้เห็นถึงลักษณะการเป็นตัวแทนของกลุ่มวิชาความรู้ อาชีพ ตลอดจนการเป็นตัวแทนของท้องถิ่นของสมาชิกสภานิติบัญญัติแห่งชาติทั้ง 2 ชุดที่มีความแตกต่างกัน ทั้งนี้เป็นผลมาจากที่มาและสภาพการณ์ทางการเมืองที่ผลักดันให้เกิดสมาชิกสภานิติบัญญัติทั้ง 2 ชุดนั่นเอง

การศึกษาถึงกฎหมายของสมาชิกสภานิติบัญญัติแห่งชาติยังจะเป็นข้อมูลที่นำไปวิเคราะห์บทบาทของสมาชิกสภานิติบัญญัติแห่งชาติ ชุดที่ 1 และชุดที่ 2 ในแง่ของการเป็นตัวแทนกลุ่มอาชีพ วิชาความรู้ และตัวแทนของท้องถิ่นซึ่งแสดงออกให้เห็นโดยบทบาทของสมาชิกในการเสนอร่างพระราชบัญญัติ การตั้งกระทู้ถามรัฐบาลและบทบาทอื่น ๆ ของสมาชิกสภานิติบัญญัติแห่งชาติต่อไปด้วย

กฎหมายด้านการศึกษา

ตามรัฐธรรมนูญการปกครองราชอาณาจักร พุทธศักราช 2515 มิได้กำหนดระดับการศึกษาของสมาชิกสภานิติบัญญัติแห่งชาติไว้แต่อย่างใด ฉะนั้น ผู้ที่เป็นสมาชิกสภานิติบัญญัติแห่งชาติจะจบการศึกษาระดับใดก็ได้ ในทางปฏิบัติผู้ที่จะเป็นสมาชิกสภานิติบัญญัติ

ก็จะต้องมีความรูปร่างอย่างน้อยก็ต้องอ่านออกเขียนได้ทั้งนี้เพราะจะต้องพิจารณาเกี่ยวกับร่างพระราชบัญญัติ ตลอดจนการเสนอร่างพระราชบัญญัติและบทบาอื่น ๆ ระดับการศึกษาทั่ว ๆ ไปของไทยได้แก่ระดับประถมศึกษาปีที่ 4 สมาชิกสภาผู้แทนราษฎรแห่งชาติที่มีระดับการศึกษาต่ำสุดชั้นประถมศึกษาปีที่ 4

ระดับการศึกษาของสมาชิกสภาผู้แทนราษฎรแห่งชาติในพื้นเมืองออกได้เป็น 11 ระดับ ดังนี้

1. จบประถมศึกษาปีที่ 4
2. จบประถมศึกษาปีที่ 7 หรือมัธยม 3 เดิม
3. จบมัธยมศึกษาปีที่ 3 หรือมัธยม 6 เดิม หรือเทียบเท่า
4. จบมัธยมศึกษาปีที่ 5 หรือมัธยม 8 เดิม หรือเทียบเท่า
5. จบมัธยมศึกษาปีที่ 6 สายอาชีวศึกษา เช่น โรงเรียนการช่าง โรงเรียน

เกษตรกรรม เป็นต้น

6. ได้รับประกาศนียบัตรวิชาชีพชั้นสูง
7. จบปริญญา หรือเทียบเท่า
8. จบปริญญาตรี หรือเทียบเท่า ยกเว้นผู้ที่จบโรงเรียนนายร้อยทหารและตำรวจ
9. จบโรงเรียนนายร้อยทหาร และโรงเรียนนายร้อยตำรวจ (เทียบเท่าปริญญาตรี) *
10. จบปริญญาโท
11. จบปริญญาเอก

* การแบ่งผู้ที่จบโรงเรียนนายร้อยทหารและโรงเรียนนายร้อยตำรวจออกจากผู้ที่จบระดับปริญญาตรีหรือเทียบเท่าก็เพื่อจะได้เปรียบเทียบกับเห็นชัดถึงจำนวนสมาชิกที่จบการศึกษาระดับตั้งถาวรของสมาชิกสภาผู้แทนราษฎรแห่งชาติทั้ง 2 ชุด

สถานิติบัญญัติแห่งชาติ ชุดที่ 1

ตารางที่ 4

จำนวนสมาชิกสถานิติบัญญัติแห่งชาติ ชุดที่ 1

จำแนกตามระดับการศึกษา

ระดับการศึกษา	จำนวนสมาชิก สถานิติฯชุดที่ 1	%ของจำนวน สมาชิกสภาิติฯ	หมายเหตุ
ประถมศึกษาปีที่ 4	-	-	
ประถมศึกษาปีที่ 7 หรือม.3 เดิม	2	0.67	
มัธยมศึกษาปีที่ 3 หรือม.6 เดิม	-	-	
มัธยมศึกษาปีที่ 5 หรือม.8 เดิม	2	0.67	
มัธยมศึกษาปีที่ 6	1	0.34	
ประกาศนียบัตร	4	1.36	
อนุปริญญาหรือเทียบเท่า	3	1.02	
ปริญญาตรีหรือเทียบเท่า	48	16.05	
โรงเรียนนายร้อยทหารและ ตำรวจ (เทียบเท่าปริญญาตรี)	182	60.80	
- โรงเรียนนายร้อยทหารบก	141	47.16	
- โรงเรียนนายร้อยทหารเรือ	29	9.70	
- โรงเรียนนายร้อยทหารอากาศ	8	2.68	
- โรงเรียนนายร้อยตำรวจ	4	1.34	
ปริญญาโท	34	11.37	
ปริญญาเอก	18	6.02	
ไม่ทราบ	5	1.67	

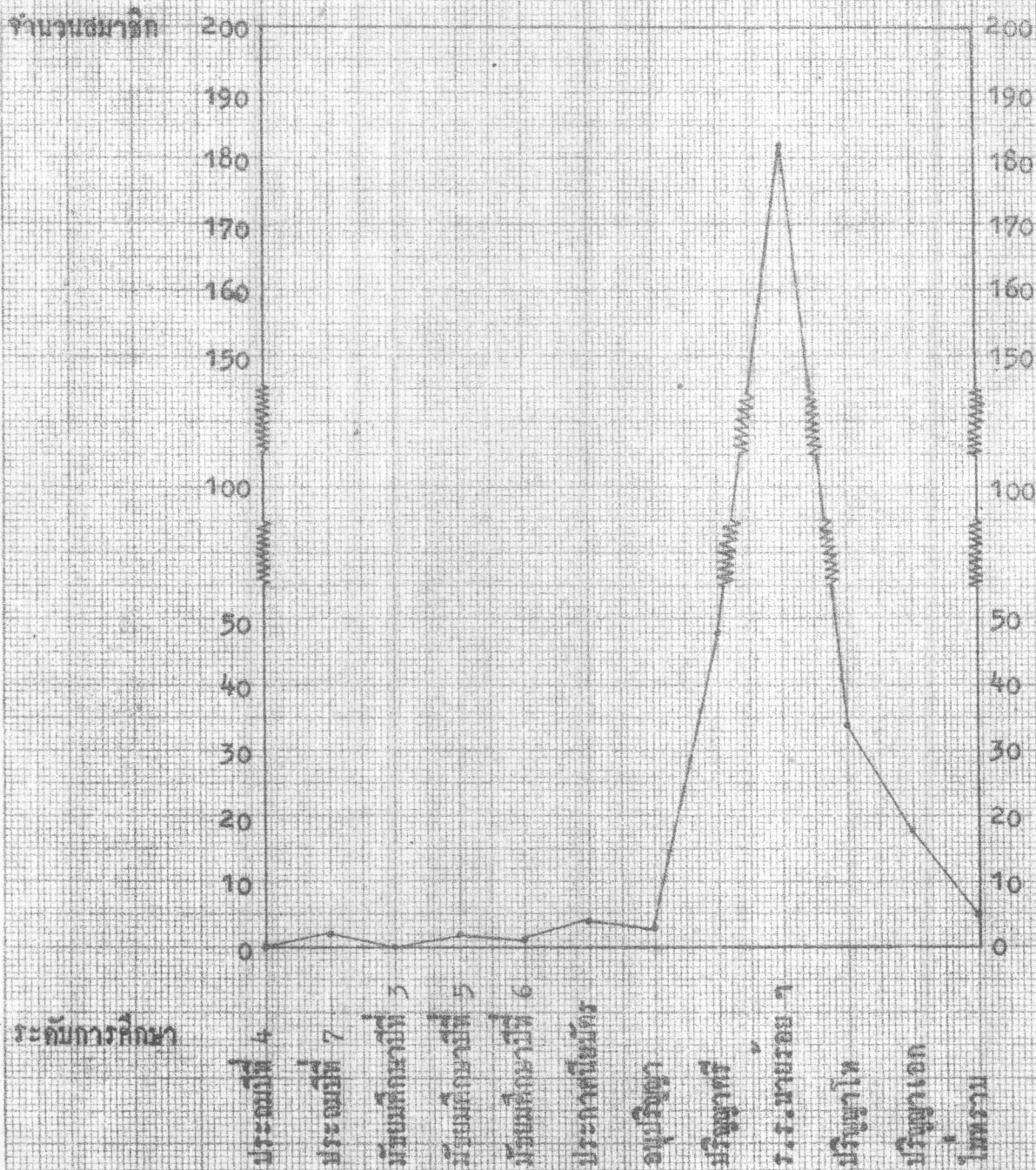
หมายเหตุ. จำนวนสมาชิกสถานิติบัญญัติแห่งชาติ ชุดที่ 1 มีทั้งสิ้น 299 คน

ที่มา: ประวัติสมาชิกสถานิติบัญญัติแห่งชาติ ชุดที่ 1 สำนักงานเลขาธิการรัฐสภา.

ตารางภาคที่ ๖

จำนวนสมาชิกสภาผู้บังคับบัญชาเทศบาล ชั้นที่ ๑

จำนวนตามระดับการศึกษา



สมาชิกสถานศึกษาแห่งชาติ ชุดที่ 1 ส่วนใหญ่มีการศึกษาระดับปริญญาตรีหรือเทียบเท่า เฉพาะสมาชิกที่จบจากโรงเรียนนายร้อยทหารและโรงเรียนนายร้อยตำรวจมีจำนวนถึง 182 คนคิดเป็น 60.80 % ซึ่งแยกเป็นผู้ที่จบจากโรงเรียนนายร้อยทหารบก 141 คนคิดเป็น 47.16 % โรงเรียนนายร้อยทหารเรือ 29 คนคิดเป็น 9.70 % โรงเรียนนายร้อยทหารอากาศ 8 คนคิดเป็น 2.68 % และจบจากโรงเรียนนายร้อยตำรวจ 4 คนคิดเป็น 1.34 % เมื่อรวมกับผู้จบการศึกษาระดับปริญญาตรีหรือเทียบเท่าสาขาวิชาอื่น ๆ อีก 48 คนคิดเป็น 16.05 % จะมีสมาชิกที่จบระดับปริญญาตรีหรือเทียบเท่าทั้งสิ้น 230 คนเท่ากับ 76.85 % สำหรับสมาชิกที่เหลืออยู่อีกประมาณ 23.15 % มีระดับการศึกษากระจายอยู่ในระดับต่าง ๆ กัน ยกเว้นระดับประถมศึกษาปีที่ 4 และระดับมัธยมศึกษาปีที่ 3 ไม่มีสมาชิกที่จบการศึกษาระดับดังกล่าวเลย จำนวนสมาชิกที่มีการศึกษาระดับรองลงมาจากผู้ที่จบปริญญาตรีหรือเทียบเท่า คือระดับปริญญาโทมีจำนวนทั้งหมด 34 คนคิดเป็น 11.37 % สมาชิกที่จบระดับปริญญาเอามีจำนวน 18 คนคิดเป็น 6.02 % สมาชิกที่ได้รับประกาศนียบัตรสาขาวิชาต่าง ๆ มีจำนวน 4 คนคิดเป็น 1.36 % จบการศึกษาระดับประถมศึกษาปีที่ 7 (ม. 3 เค็ม) จำนวน 2 คนคิดเป็น 0.67 % ซึ่งเท่ากับจำนวนสมาชิกที่จบการศึกษาระดับมัธยมศึกษาปีที่ 5 (ม. 8 เค็ม) และสมาชิกที่จบการศึกษาระดับมัธยมศึกษาปีที่ 6 มีจำนวน 1 คนคิดเป็น 0.34 %

สำหรับสมาชิกสถานศึกษาแห่งชาติ ชุดที่ 2 ส่วนใหญ่ยังคงเป็นผู้ที่มีการศึกษาระดับปริญญาตรีหรือเทียบเท่าเหมือนกับสมาชิกสถานศึกษาแห่งชาติ ชุดที่ 1 เพียงแต่ว่าจำนวนสมาชิกที่จบการศึกษาระดับปริญญาตรีหรือเทียบเท่าลดน้อยลงจากเดิมเป็นจำนวนมาก ทั้งนี้ก็เพราะว่าสมาชิกที่จบการศึกษาจากโรงเรียนนายร้อยทหารและโรงเรียนนายร้อยตำรวจมีจำนวนลดลงมากนั่นเอง จำนวนสมาชิกที่ลดลงนี้ไปเพิ่มจำนวนสมาชิกที่จบการศึกษาระดับอื่น ๆ ทุกระดับยกเว้นระดับมัธยมศึกษาปีที่ 6 ซึ่งไม่มีสมาชิกที่จบการศึกษาระดับดังกล่าวเลย สมาชิกที่จบการศึกษาระดับปริญญาตรีหรือเทียบเท่ามีจำนวน 92 คนคิดเป็น 30.77 % เพิ่มจากจำนวนเดิม 44 คนทั้งนี้ยังไม่รวมผู้ที่จบการศึกษาจากโรงเรียนนายร้อยทหารและโรงเรียนนายร้อยตำรวจอีก 39 คนคิดเป็น 13.04 % ซึ่งลดลงจากจำนวนเดิมถึง 143 คน ในจำนวนผู้ที่จบจากโรงเรียนนายร้อยทหาร - ตำรวจทั้ง 39 คน

ตารางที่ 5

จำนวนสมาชิกสภานิติบัญญัติแห่งชาติ ชุดที่ 2

จำแนกตามระดับการศึกษา

ระดับการศึกษา	จำนวนสมาชิก สภานิติ ชุดที่ 1	%ของจำนวนสมาชิก สภานิติบัญญัติ ฯ	หมายเหตุ
ประถมศึกษา 4	5	1.67	
ประถมศึกษา 7 หรือ ม. 3 เดิม	3	1.03	
มัธยมศึกษาปีที่ 3 หรือ ม. 6 เดิม	15	5.01	
มัธยมศึกษาปีที่ 5 หรือ ม. 8 เดิม	7	2.34	
มัธยมศึกษาปีที่ 6	-	-	
ประกาศนียบัตร	15	5.01	
อนุปริญญาหรือเทียบเท่า	7	2.34	
ปริญญาตรีหรือเทียบเท่า	92	30.77	
โรงเรียนนายร้อยทหารและตำรวจ (เทียบเท่าปริญญาตรี)	39	13.04	
- โรงเรียนนายร้อยทหารบก	30	10.04	
- โรงเรียนนายร้อยทหารเรือ	3	1.02	
- โรงเรียนนายร้อยทหารอากาศ	1	0.34	
- โรงเรียนนายร้อยตำรวจ	5	1.67	
ปริญญาโท	67	22.41	
ปริญญาเอก	47	15.72	
ไม่ทราบ	2	0.67	

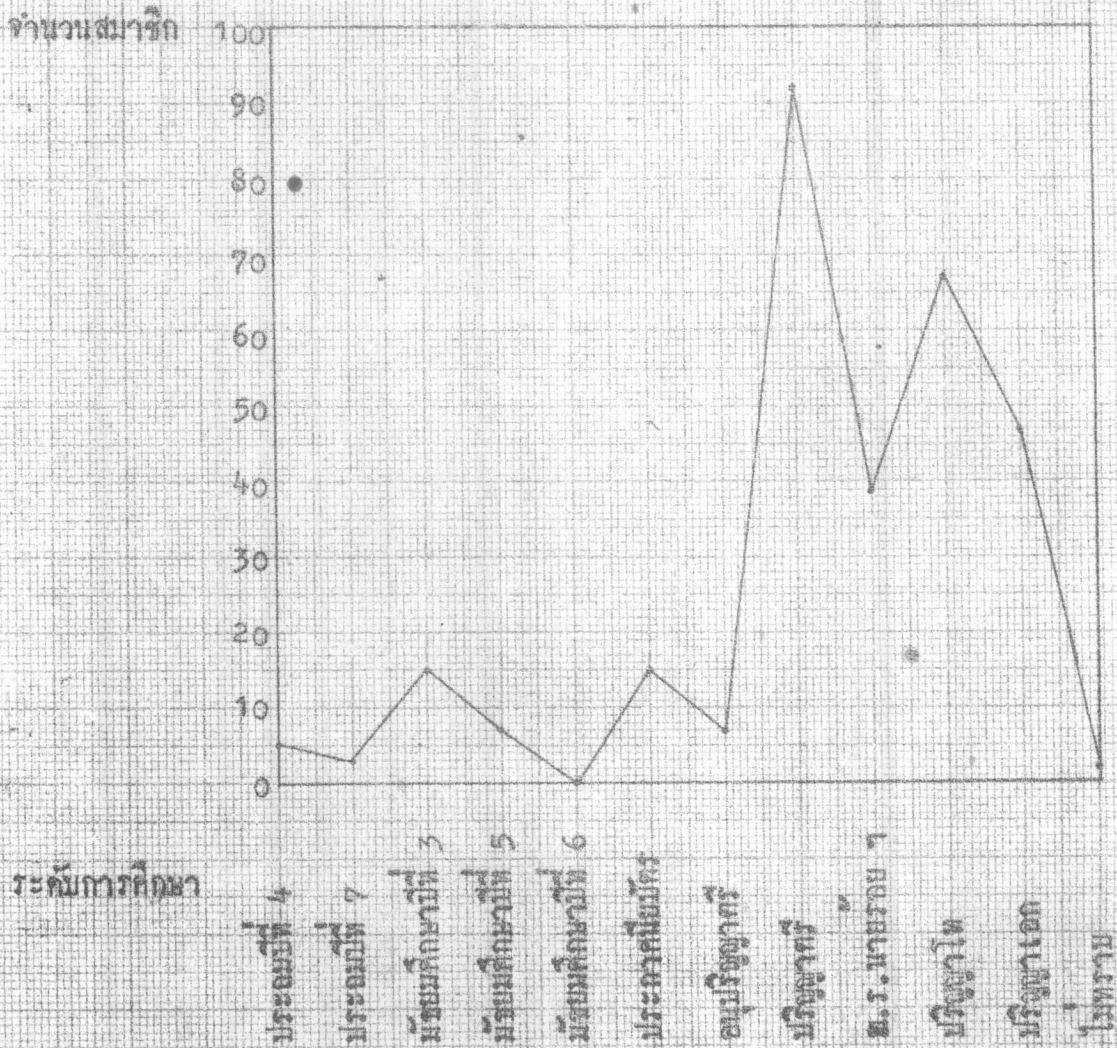
หมายเหตุ. จำนวนสมาชิกสภานิติบัญญัติแห่งชาติ ชุดที่ 2 มีทั้งสิ้น 299 คน

ที่มา: ประวัติสมาชิกสภานิติบัญญัติแห่งชาติ ชุดที่ 2 สำนักงานเลขาธิการรัฐสภา .

ตารางกราฟที่ 6

จำนวนสมาชิกสภาผู้แทนราษฎร จังหวัดบุรีรัมย์

จำนวนสมาชิกสภาผู้แทนราษฎร



ตารางที่ 6

แสดงเปรียบเทียบจำนวนสมาชิกสภาผู้แทนราษฎรแห่งชาติ ชุดที่ 1
และสมาชิกสภาผู้แทนราษฎรแห่งชาติ ชุดที่ 2 จำแนกตามระดับการศึกษา

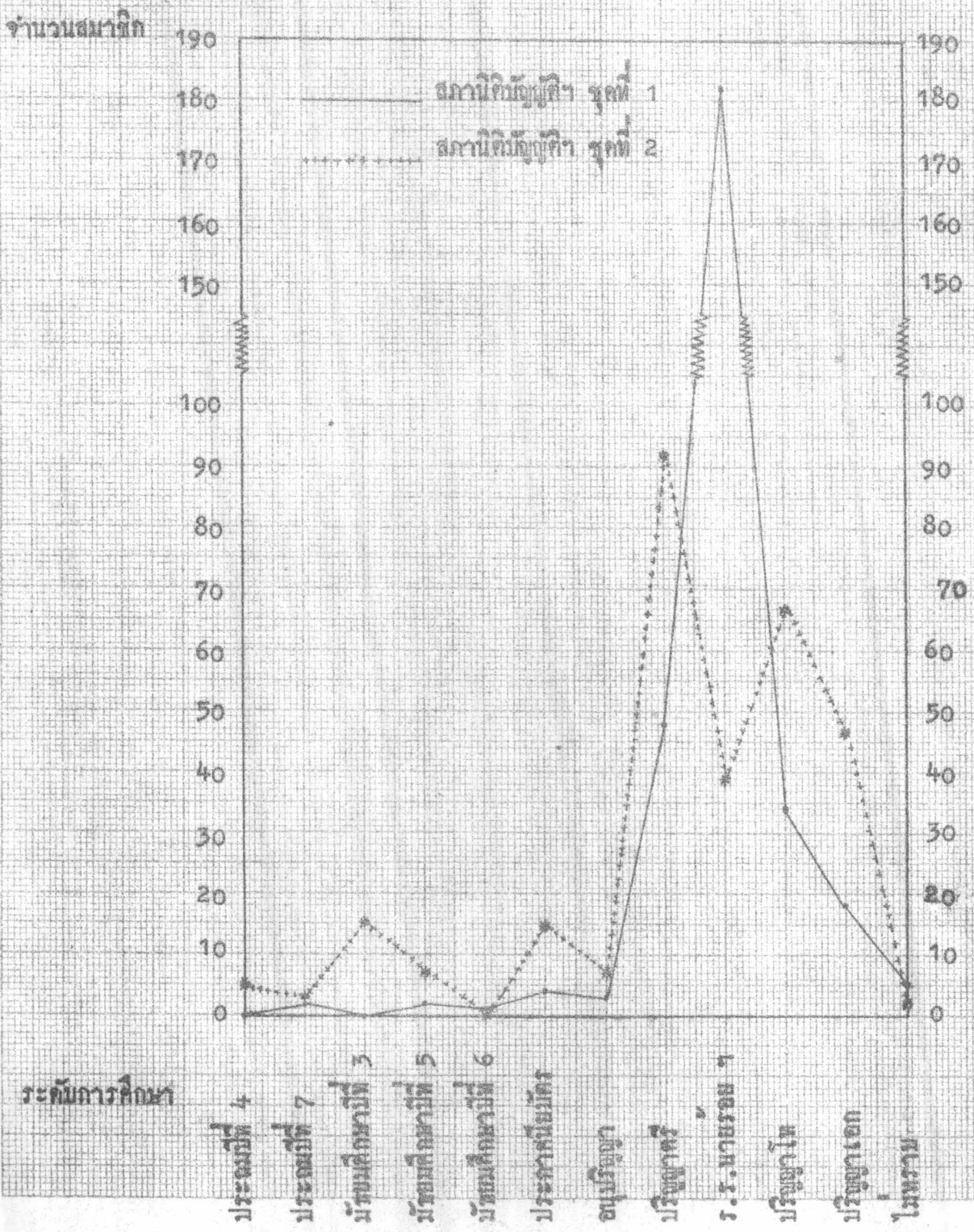
ระดับการศึกษา	จำนวนสมาชิก สภาผู้แทนราษฎรชุดที่ 1	% ของจำนวน สมาชิกสภา 1	จำนวนสมาชิก สภาผู้แทนราษฎรชุดที่ 2	%ของจำนวน สมาชิกสภา 2
ประถมปีที่ 4	-	-	5	1.67
ประถมปีที่ 7 หรือม.3 เติม	2	0.67	3	1.02
มัธยมศึกษาปีที่ 3 หรือม.6 เติม	-	-	15	5.01
มัธยมศึกษาปีที่ 5 หรือม.8 เติม	2	0.67	7	2.34
มัธยมศึกษาปีที่ 6	1	0.34	-	-
ประกาศนียบัตร	4	1.36	15	5.01
อนุปริญญาหรือเทียบเท่า	3	1.03	7	2.34
ปริญญาตรีหรือเทียบเท่า	48	16.05	92	30.77
โรงเรียนนายร้อยทหารและตำรวจ (เทียบเท่าปริญญาตรี)	182	60.80	39	13.04
- โรงเรียนนายร้อยทหารบก	141	47.16	30	10.04
- โรงเรียนนายร้อยทหารเรือ	29	9.70	3	1.02
- โรงเรียนนายร้อยทหารอากาศ	8	2.68	1	0.34
- โรงเรียนนายร้อยตำรวจ	4	1.34	5	1.67
ปริญญาโท	34	11.37	67	22.41
ปริญญาเอก	18	6.02	47	15.72
ไม่ทราบ	5	1.67	2	0.67

หมายเหตุ. จำนวนสมาชิกสภาผู้แทนราษฎรแห่งชาติ ชุดที่ 1 และชุดที่ 2 มีทั้งสิ้น 299 คน

ที่มา : ประวัติสมาชิกสภาผู้แทนราษฎรแห่งชาติ ชุดที่ 1 และชุดที่ 2 สำนักงานเลขาธิการรัฐสภา

ตารางกราฟที่ 7

แสดงเปรียบเทียบจำนวนสมาชิกสถานีวิทยุสมัครเล่นแห่งชาติ ชุดที่ 1
 และสถานีวิทยุสมัครเล่นแห่งชาติ ชุดที่ 2
 จำนวนตามระดับการศึกษา



ตารางที่ 7

จำนวนสมาชิกสภานิติบัญญัติแห่งชาติ ชุดที่ 1
และสมาชิกสภานิติบัญญัติแห่งชาติ ชุดที่ 2 จำแนกตามระดับการศึกษา
เฉพาะผู้ที่จบการศึกษาโรงเรียนนายร้อยทหาร - ตำรวจ

ระดับการศึกษา	จำนวนสมาชิก สภานิติบัญญัติชุดที่ 1	%ของจำนวน สมาชิกสภาฯ	จำนวนสมาชิก สภานิติบัญญัติชุดที่ 2	%ของจำนวน สมาชิกสภาฯ
โรงเรียนนายร้อยทหารบก	141	47.16	30	10.04
โรงเรียนนายร้อยทหารเรือ	29	9.70	3	1.02
โรงเรียนนายร้อยทหารอากาศ	8	2.68	1	0.34
โรงเรียนนายร้อยตำรวจ	4	1.34	5	1.67
รวม	182	60.80	39	13.04

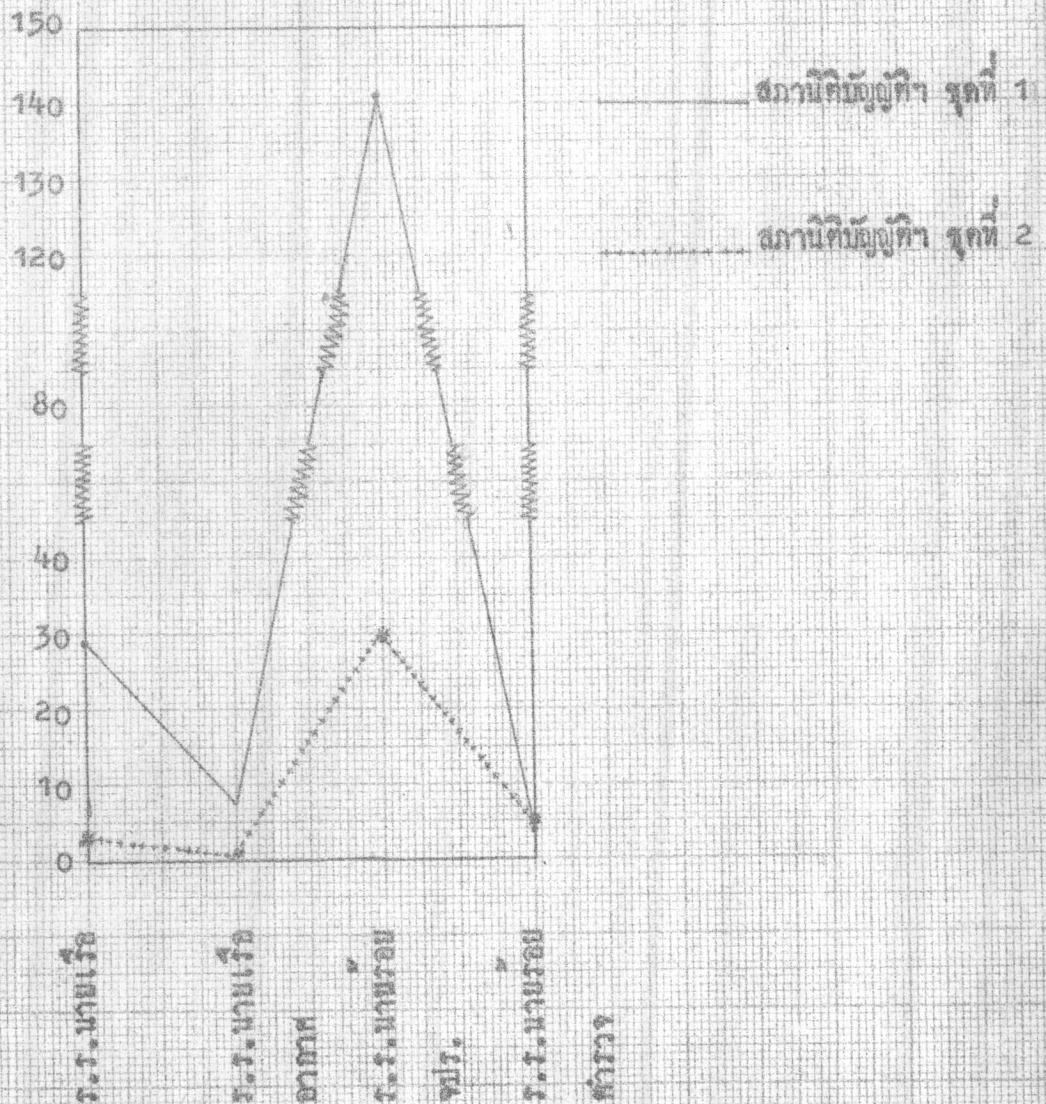
หมายเหตุ. จำนวนสมาชิกสภานิติบัญญัติแห่งชาติ ชุดที่ 1 และชุดที่ 2 มีทั้งสิ้น 299 คน

ที่มา : ประวัติสมาชิกสภานิติบัญญัติแห่งชาติ ชุดที่ 1 และชุดที่ 2 สำนักงานเลขาธิการรัฐสภา.

ตารางภาพที่ 8

เปรียบเทียบจำนวนสมาชิกสถานศึกษาชั้นมัธยมศึกษาปีที่ 1
และสถานศึกษาชั้นมัธยมศึกษาปีที่ 2 จำนวนตามระดับการศึกษา
เฉพาะสมาชิกที่จบจาก ร.ร. นายร้อยทหาร - คำม่วง

จำนวนสมาชิก



ระดับการศึกษา

ร.ร. นายร้อย

ร.ร. นายร้อย

อากาศ

ร.ร. นายร้อย

พลร.

ร.ร. นายร้อย

คำม่วง

สถานศึกษาชั้นมัธยมศึกษาปีที่ 1

สถานศึกษาชั้นมัธยมศึกษาปีที่ 2

เป็นสมาชิกที่จบจากโรงเรียนนายร้อยทหารบก 30 คนลดลงจากเดิม 111 คน โรงเรียนนายร้อยทหารเรือ 3 คนคิดเป็น 1.02 % ลดลงจากเดิม 26 คน โรงเรียนนายร้อยทหารอากาศ 1 คนคิดเป็น 0.34 % ลดลงจากจำนวนเดิม 7 คน และโรงเรียนนายร้อยตำรวจ 5 คนคิดเป็น 1.67 % เพิ่มจากจำนวนเดิม 1 คน (ดูตารางที่ 7 และกราฟที่ 8 ประกอบ) เมื่อรวมสมาชิกที่จบการศึกษาระดับปริญญาตรีหรือเทียบเท่าจะมีจำนวนทั้งหมด 131 คนคิดเป็น 43.81 % ลดลงจากจำนวนเดิม 99 คน สมาชิกที่จบการศึกษาระดับปริญญาโทยังคงมีจำนวนมากเป็นที่ 2 รองลงมาจากสมาชิกที่จบปริญญาตรีหรือเทียบเท่า คือมีจำนวน 67 คนคิดเป็น 22.41 % เพิ่มจากจำนวนเดิม 33 คน สมาชิกที่จบการศึกษาระดับปริญญาเอกก็เช่นกันยังคงมีจำนวนมากเป็นลำดับที่ 3 คือมีทั้งสิ้น 47 คนเท่ากับ 15.72 % เพิ่มจากจำนวนเดิม 29 คน สำหรับสมาชิกที่มีการศึกษาในระดับอื่นมีจำนวนไม่มากนักเมื่อเทียบกับสมาชิกที่จบการศึกษาระดับปริญญาโทหรือปริญญาเอก แต่ก็มีจำนวนเพิ่มมากขึ้นจากจำนวนเดิมทุกระดับยกเว้นระดับมัธยมศึกษาปีที่ 6 ซึ่งไม่มีสมาชิกที่จบการศึกษาระดับดังกล่าวอยู่เลย สมาชิกที่จบระดับการศึกษาประถมศึกษาปีที่ 4 และระดับมัธยมศึกษาปีที่ 3 ซึ่งไม่มีสมาชิกสถานิติบัญญัติแห่งชาติ ชุดที่ 1 จบการศึกษาระดับดังกล่าวอยู่เลย ในสถานิติบัญญัติแห่งชาติ ชุดที่ 2 มีสมาชิกที่จบการศึกษาระดับประถมศึกษาปีที่ 4 5 คนคิดเป็น 1.67 % และสมาชิกที่จบการศึกษาระดับมัธยมศึกษาปีที่ 3 มีจำนวนถึง 15 คนคิดเป็น 5.01 % ซึ่งเท่ากับสมาชิกที่จบการศึกษาระดับประกาศนียบัตรเพิ่มจากจำนวนเดิม 11 คน สมาชิกที่จบระดับอนุปริญญาหรือเทียบเท่ามีจำนวน 7 คนคิดเป็น 2.34 % เพิ่มจากจำนวนเดิม 4 คน เท่ากับจำนวนสมาชิก ที่จบระดับมัธยมศึกษาปีที่ 5 ซึ่งเพิ่มจากจำนวนเดิม 5 คนและสมาชิกที่จบการศึกษาระดับประถมศึกษาปีที่ 7 มีจำนวน 3 คนคิดเป็น 1.02 % เพิ่มจากจำนวนเดิม 1 คน (ดูตารางที่ 5,6 และตารางกราฟที่ 6,7 ประกอบ)

ข้อที่น่าสนใจเกี่ยวกับการพิจารณาภูมิหลังด้านการศึกษาของสมาชิกสถานิติบัญญัติก็คือ สมาชิกที่มีการศึกษาในระดับอุดมศึกษาตั้งแต่ปริญญาตรีขึ้นไปในสาขาสังคมศาสตร์ซึ่งได้แก่ผู้ที่ได้รับปริญญาทางสาขาวิชารัฐศาสตร์ นิติศาสตร์ และการบริหาร เพราะสมาชิกพวกนี้ได้รับการศึกษาทางด้านการเมืองการบริหาร ตลอดจนค่านิยมหมายโดยตรง จึงน่าจะเป็นผู้ที่สมบทบาทสำคัญในสถานิติบัญญัติแห่งชาติทั้งทางด้านบทบาทในการเสนอและการพิจารณา

ร่างพระราชบัญญัติ บทบาทในการควบคุมรัฐบาลโดยการตั้งกระทู้ถามและบทบาทอื่น ๆ ในสภานิติบัญญัติแห่งชาติ ชุดที่ 1 มีสมาชิกที่ได้รับปริญญาทางสังคมศาสตร์จำนวน 47 คน คิดเป็น 25.13 % ของจำนวนสมาชิกที่จบการศึกษาระดับปริญญาตรีหรือเทียบเท่าขึ้นไป ซึ่งมีจำนวน 187 คน ส่วนสภานิติบัญญัติแห่งชาติ ชุดที่ 2 มีสมาชิกที่ได้รับปริญญาทางสังคมศาสตร์ทั้งสิ้น 109 คนคิดเป็น 44.49 % ของจำนวนผู้ที่จบการศึกษาระดับปริญญาตรีหรือเทียบเท่าขึ้นไป ซึ่งมีจำนวน 245 คน ส่วนใหญ่จบการศึกษาทางค่านิติศาสตร์

ตารางที่ 8

เปรียบเทียบจำนวนสมาชิกสภานิติบัญญัติแห่งชาติ ชุดที่ 1
และสมาชิกสภานิติบัญญัติแห่งชาติ ชุดที่ 2
ที่ศึกษาในสาขาสังคมศาสตร์ระดับอุดมศึกษา

สมาชิกสภานิติบัญญัติแห่งชาติ	ชุดที่ 1	ชุดที่ 2
จำนวนผู้ที่มีการศึกษาระดับอุดมศึกษา	187	245
จำนวนผู้ที่ศึกษาในสาขาสังคมศาสตร์	47	109
ร้อยละ	25.13	44.49

ภูมิหลังด้านอายุ

ระดับอายุเฉลี่ยของสมาชิกสถานितिบัญญัติแห่งชาติแบ่งออกเป็น 8 ช่วง คือ ช่วงแรก อายุ 35 - 39 ปี ช่วงที่ 2 อายุ 40 - 44 ปี ช่วงที่ 3 อายุ 45 - 49 ปี ช่วงที่ 4 อายุ 50 - 54 ปี ช่วงที่ 5 อายุ 55 - 59 ปี ช่วงที่ 6 อายุ 60 - 64 ปี ช่วงที่ 7 อายุ 65 - 69 ปี และช่วงสุดท้ายอายุ 70 ปีขึ้นไป จะเห็นได้ว่าแต่ละช่วงอายุนอกจากช่วงที่ 8 ครอบคลุมระดับอายุ 5 ปี และขอแบ่งกลุ่มอายุออกเป็นกลุ่มใหญ่ ๆ อีก 3 กลุ่ม คือ กลุ่มวัยกลางคน ซึ่งมีอายุอยู่ในช่วง 35 - 49 ปี กลุ่มวัยสูงอายุหรือกลุ่มวัยอาวุโสซึ่งมีอายุอยู่ในช่วง 50 - 64 ปี และกลุ่มสุดท้าย คือ กลุ่มวัยสูงอายุมาก ซึ่งมีอายุตั้งแต่ 65 ปีขึ้นไป การแบ่งประเภทในลักษณะหลังนี้เพื่อประโยชน์ในการพิจารณาเปรียบเทียบกลุ่มวัยวุฒิของสมาชิกสถานितिบัญญัติแห่งชาติโคจายและชัดเจนนยิ่งขึ้นเท่านั้น โดยเฉพาะกลุ่มวัยกลางคนและวัยอาวุโสหรือวัยสูงอายุ เพราะมีจำนวนสมาชิกที่อยู่ในช่วงกลุ่มอายุดังกล่าวเป็นจำนวนมาก สิ่งที่ควรนำมาเป็นเครื่องประกอบการพิจารณาเกี่ยวกับระดับอายุของสมาชิกสถานितिบัญญัติแห่งชาติ ก็คือ ข้อกำหนดเกี่ยวกับอายุของสมาชิกสถานितिบัญญัติแห่งชาติตาม มาตรา 6 แห่งธรรมนูญการปกครองราชอาณาจักร พุทธศักราช 2515 กำหนดให้สมาชิกสถานितिบัญญัติแห่งชาติต้องมีอายุไม่ต่ำกว่า 35 ปีบริบูรณ์ ข้อกำหนดดังกล่าวทำให้สมาชิกสมัครเข้าเป็นสมาชิกซึ่งได้รับเลือกให้เป็นสมาชิกสถานितिบัญญัติแห่งชาติ 3 คน ซึ่งเป็นคนหนุ่มอายุ ไม่ครบ 35 ปีบริบูรณ์ ไม่ได้รับการแต่งตั้งให้เป็นสมาชิกสถานितिบัญญัติแห่งชาติ ชุดที่ 2

สมาชิกสถานितिบัญญัติแห่งชาติ ชุดที่ 1 จำนวนสมาชิกส่วนใหญ่จะตกอยู่ในระดับอายุ 3 ช่วง คือ ช่วง 45 - 49 ปี ช่วง 50 - 54 ปี และช่วง 55 - 59 ปี จำนวนสมาชิกที่มีมากที่สุดอยู่ในช่วงอายุ 55 - 59 ปี ซึ่งมีจำนวน 99 คนคิดเป็น 33.11 % รองลงมาคือแก่วัยอายุ 50 - 54 ปี มีจำนวน 78 คนคิดเป็น 26.09 % และช่วงอายุ 45 - 49 ปีมีจำนวน 61 คนคิดเป็น 20.40 % สำหรับจำนวนสมาชิกในช่วงอายุอื่น ๆ มีจำนวนไม่มากนักโดยเฉพาะช่วงสุดท้าย คือ ช่วงอายุ 70 ปีขึ้นไปมีจำนวนเพียง 3 คนคิดเป็นเพียง 1.02 % เท่านั้น ช่วงอายุ 65 - 69 ปีมีจำนวน 9 คนคิดเป็น 3.01 % ช่วงอายุ 35 - 39 ปี มีจำนวน 10 คนคิดเป็น 3.34 % ช่วงอายุ 40 - 44 ปี มีจำนวน 17 คนคิดเป็น 5.59 % และช่วงอายุ 60 - 64 ปี มีจำนวน 22 คนคิดเป็น 7.36 %

สถานิติบัญญัติแห่งชาติ ชุดที่ 1

ตารางที่ 9

จำนวนสมาชิกสถานิติบัญญัติแห่งชาติ ชุดที่ 1

จำแนกตามอายุ

ระดับอายุเฉลี่ย	จำนวนสมาชิก สถานิติบัญญัติ	% ของจำนวน สมาชิกสถานิติ ๓	หมายเหตุ
35 - 39	10	3.34	
40 - 44	17	5.69	
45 - 49	61	20.40	
50 - 54	78	26.09	
55 - 59	99	33.11	
60 - 64	22	7.36	
65 - 69	9	3.01	
70 ขึ้นไป	3	1.02	
รวม	299		

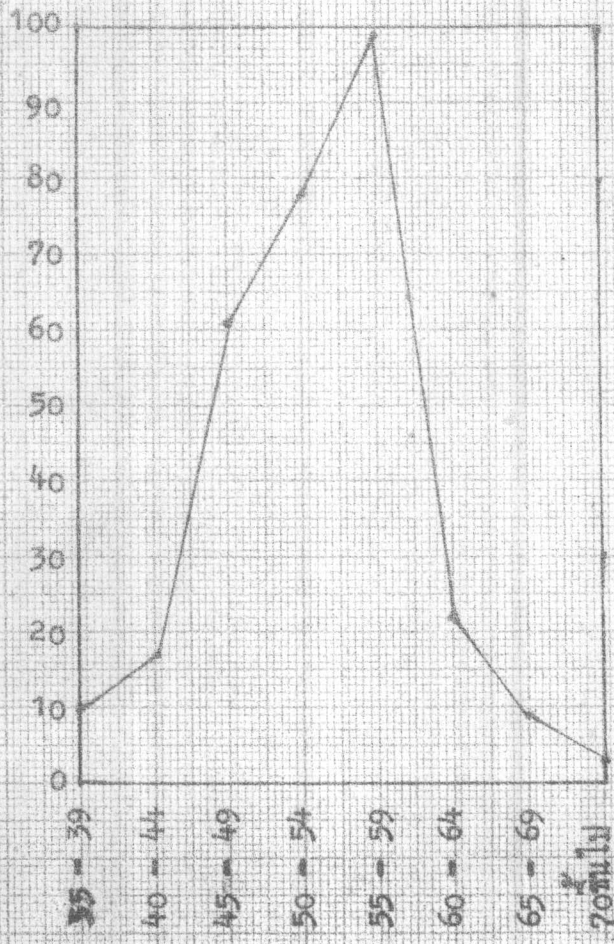
ที่มา: ประวัติสมาชิกสถานิติบัญญัติแห่งชาติ ชุดที่ 1 พ.ศ. 2515 สำนักงานเลขาธิการ
รัฐสภา .

ตารางทาบที่ 9

จำนวนสมาชิกสภาวัฒนธรรมจังหวัดบุรีรัมย์ ประจำปี 1

จำนวนตามอายุ

จำนวนสมาชิก



ระดับอายุ

เมื่อพิจารณาจำนวนสมาชิกสถานีวิทยุโทรทัศน์แห่งชาติ ชุดที่ 1 ตามกลุ่มวัยวุฒิจะเห็นว่า จำนวนสมาชิกส่วนมากอยู่ในกลุ่มวัยอาวุโสหรือวัยสูงอายุ คือ มีจำนวนทั้งสิ้น 199 คนคิดเป็น 66.56 % ในขณะที่จำนวนสมาชิกในกลุ่มวัยกลางคนมีจำนวน 88 คนคิดเป็น 29.33 % และจำนวนสมาชิกในกลุ่มวัยสูงอายุนั้นมีจำนวนเพียง 12 คนคิดเป็น 4.03 % เท่านั้น ซึ่งเมื่อรวมกันจะเห็นว่าสมาชิกวัยสูงอายุนั้นมีจำนวนมากกว่ากลุ่มวัยกลางคนและกลุ่มวัยสูงอายุนั้นรวมกันอยู่ถึง 99 คน เหตุที่จำนวนสมาชิกสถานีวิทยุโทรทัศน์แห่งชาติ ชุดที่ 1 อยู่ในวัยสูงอายุหรือวัยอาวุโสเป็นจำนวนมากกว่ากลุ่มวัยอื่นมากก็เพราะว่า สถานีวิทยุโทรทัศน์แห่งชาติชุดนี้ประกอบด้วยทหารและตำรวจกว่า 60 % ซึ่งทหารและตำรวจเหล่านี้มียศระดับพันเอกขึ้นไปจนกระทั่งถึงระดับนายพล กว่าจะก้าวขึ้นมาถึงระดับนี้ต้องอาศัยระยะเวลาหลายสิบปีตามระบบราชการอายุอย่างต่ำสุดของนายทหารและตำรวจเหล่านี้ตกประมาณ 50 ปี จึงทำให้จำนวนสมาชิกสถานีวิทยุโทรทัศน์ในชวองอายุ 50 - 59 ปีมีจำนวนมากกว่าชวองอายุอื่น ๆ

สำหรับสมาชิกสถานีวิทยุโทรทัศน์แห่งชาติ ชุดที่ 2 จำนวนสมาชิกส่วนใหญ่อยู่ในชวองอายุ 40 - 44 ปี ชวองอายุ 45 - 49 ปี ชวองอายุ 50 - 54 ปี และชวองอายุ 55 - 59 ปี ซึ่งในชวองอายุทั้ง 4 ชวองดังกล่าวมีจำนวนสมาชิกไม่แตกต่างกันมากนัก กล่าวคือ ในชวองอายุ 45 - 49 ปีซึ่งเป็นชวองที่มีจำนวนสมาชิกมากที่สุดคือ 72 คนคิดเป็น 24.08 % รองลงมาได้แก่ชวองอายุ 50 - 54 ปีมีจำนวน 62 คนคิดเป็น 20.73 % ชวองอายุ 40 - 44 ปี มีจำนวน 55 คนคิดเป็น 18.49 % ชวองอายุ 55 - 59 ปีมีจำนวน 54 คนคิดเป็น 18.07 % สำหรับอีก 2 ชวองที่มีจำนวนสมาชิกไม่แตกต่างกันมากนักคือ ชวองอายุ 35 - 39 ปีซึ่งมีจำนวน 24 คนคิดเป็น 8.03 % กับชวองอายุ 60 - 64 ปีมีจำนวน 25 คนคิดเป็น 8.36 % ส่วนในชวองอายุสุดท้ายคือชวองอายุ 65 - 69 ปีมีจำนวน 5 คนคิดเป็น 1.67 % และชวองอายุ 70 ปีขึ้นไปไม่มีจำนวน 2 คนคิดได้เพียง 0.67 % เท่านั้น

พิจารณาตามกลุ่มวัยวุฒิของสมาชิกสถานีวิทยุโทรทัศน์แห่งชาติ ชุดที่ 2 จะเห็นว่าจำนวนสมาชิกส่วนใหญ่จะตกอยู่ในกลุ่มวัยกลางคนซึ่งมีจำนวนทั้งสิ้น 151 คนคิดเป็น 50.50 % เกินจำนวนหนึ่งหนึ่งของจำนวนสมาชิกสถานีวิทยุโทรทัศน์แห่งชาติ 2 คน ในกลุ่มวัยสูงอายุหรือวัยอาวุโสมีจำนวน 141 คนคิดเป็น 47.16 % ซึ่งมีจำนวนใกล้เคียงกับกลุ่มวัยกลางคนต่างกันอยู่เพียง 10 คนเท่านั้น ส่วนกลุ่มวัยสูงอายุนั้นมีจำนวนเพียง 7 คนคิดเป็น 2.34 %

สถานิติบัญญัติแห่งชาติ ชุดที่ 2

ตารางที่ 10

จำนวนสมาชิกสถานิติบัญญัติแห่งชาติ ชุดที่ 2

จำแนกตามอายุ

ระดับอายุเฉลี่ย	จำนวนสมาชิก สถานิติบัญญัติ	%ของจำนวน สมาชิกสถานิติ ๓	หมายเหตุ
35 - 39	24	8.03	
40 - 44	55	18.39	
45 - 49	72	24.08	
50 - 54	62	20.73	
55 - 59	54	18.07	
60 - 64	25	8.36	
65 - 69	5	1.67	
70 ขึ้นไป	2	0.67	
รวม	299		

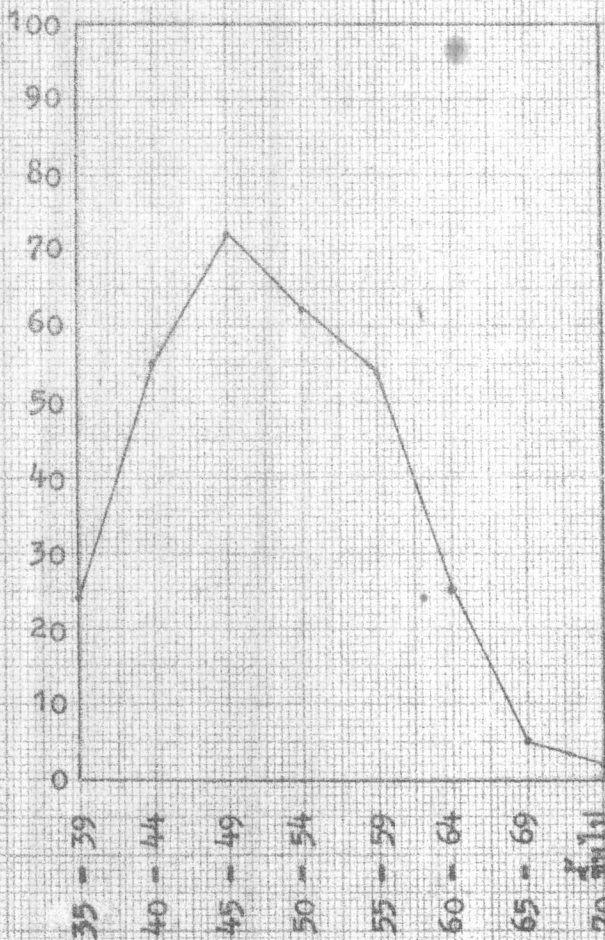
ที่มา : ประวัติสมาชิกสถานิติบัญญัติแห่งชาติ ชุดที่ 2 พ.ศ. 2516 สำนักงานเลขาธิการรัฐสภา.

ตารางกราฟที่ 10

จำนวนสมาชิกสภาจังหวัดบุรีรัมย์ ประจำปี 2

จำนวนตามอายุ

จำนวนสมาชิก



ระดับอายุ

ตารางที่ 11

เปรียบเทียบจำนวนสมาชิกสภา อบต. บัญญัติแห่งชาติ ชุดที่ 1

และจำนวนสมาชิกสภา อบต. บัญญัติแห่งชาติ ชุดที่ 2

จำแนกตามอายุ

ระคับอายุเฉลี่ย	จำนวนสมาชิก สภา อบต. ชุดที่ 1	%ของจำนวน สมาชิกสภา อบต.	จำนวนสมาชิก สภา อบต. ชุดที่ 2	%ของจำนวน สมาชิกสภา อบต.
35 - 39	10	3.34	24	8.03
40 - 44	17	5.69	55	18.39
45 - 49	61	20.40	72	24.08
50 - 54	78	26.09	62	20.73
55 - 59	99	33.11	54	18.07
60 - 64	22	7.36	25	8.36
65 - 69	9	3.01	5	1.67
70 ขึ้นไป	3	1.00	2	0.67
รวม	299		299	

ที่มา : ประวัติสมาชิกสภา อบต. บัญญัติแห่งชาติ ชุดที่ 1 พ.ศ. 2515 และสมาชิกสภา อบต. บัญญัติแห่งชาติ ชุดที่ 2 พ.ศ. 2516 สำนักงานเลขาธิการรัฐสภา.

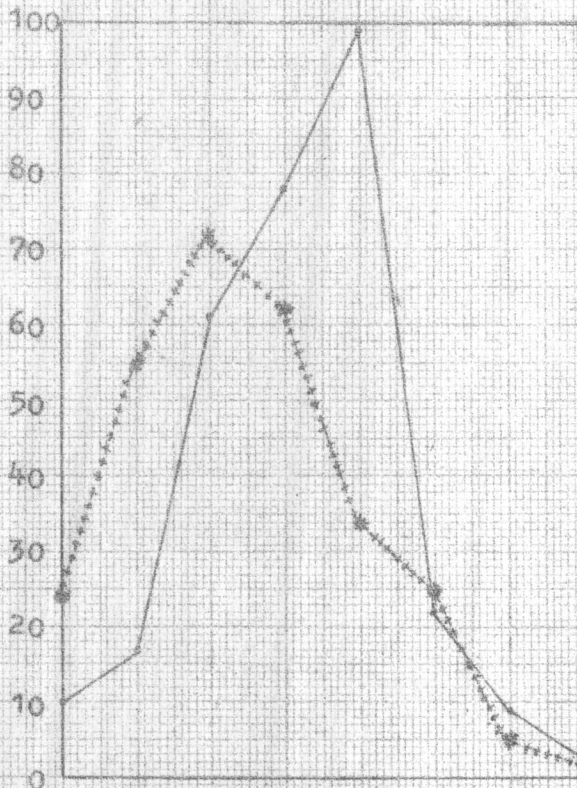
ตารางภาพที่ 11

แสดงเปรียบเทียบจำนวนสมาชิกสภาผู้แทนราษฎร ชุดที่ 1

และสมาชิกสภาผู้แทนราษฎร ชุดที่ 2

จำแนกตามอายุ

จำนวนสมาชิก



สภาผู้แทนราษฎร ชุดที่ 1

สภาผู้แทนราษฎร ชุดที่ 2

ระดับอายุ

35 - 39
40 - 44
45 - 49
50 - 54
55 - 59
60 - 64
65 - 69
70 ขึ้นไป

จากการเปรียบเทียบอายุของสมาชิกสภานิติบัญญัติแห่งชาติ ชุดที่ 1 และอายุของสมาชิกสภานิติบัญญัติแห่งชาติ ชุดที่ 2 จะเห็นได้ว่าจำนวนสมาชิกสภานิติบัญญัติแห่งชาติ ชุดที่ 2 กระจายอยู่ในช่วงอายุต่าง ๆ กว้างขวางกว่าสมาชิกสภานิติบัญญัติแห่งชาติ ชุดที่ 1 กล่าวคือ สมาชิกสภานิติบัญญัติชุดที่ 2 กระจายอยู่ในช่วงอายุและมีความแตกต่างกันในแต่ละช่วงอายุน้อยมาก จะเห็นได้จากความแตกต่างของจำนวนสมาชิกในช่วงอายุที่มีจำนวนมากที่สุดคือ ช่วงอายุ 45 - 49 ปี กับ ช่วงอายุ 55 - 59 ปี ซึ่งเป็นช่วงอายุที่มีจำนวนสมาชิกน้อยที่สุดใน 4 ช่วงเพียง 18 คนเท่านั้น ในขณะที่จำนวนสมาชิกสภานิติบัญญัติแห่งชาติ ชุดที่ 1 กระจายอยู่ในช่วงอายุเพียง 3 ช่วงเท่านั้นและมีความแตกต่างของจำนวนสมาชิกในแต่ละช่วงอยู่มาก ทั้งนี้ จะเห็นได้จากความแตกต่างของจำนวนสมาชิกในช่วงที่มีจำนวนมากที่สุด คือ ช่วงอายุ 55 - 59 ปีกับ ช่วงอายุที่มีจำนวนสมาชิกน้อยที่สุดใน 3 ช่วง คือ มีจำนวนมากถึง 38 คน

นอกจากนี้ สมาชิกสภานิติบัญญัติแห่งชาติ ชุดที่ 2 มีอายุเฉลี่ยต่ำสุดต่ำกว่าสมาชิกสภานิติบัญญัติแห่งชาติ ชุดที่ 1 กล่าวคือ อายุเฉลี่ยของสมาชิกสภานิติบัญญัติแห่งชาติ ชุดที่ 2 เป็น 49 ปี ส่วนอายุเฉลี่ยของสมาชิกสภานิติบัญญัติแห่งชาติ ชุดที่ 1 เท่ากับ 53 ปี ทั้งนี้ จะเห็นได้จากจำนวนสมาชิกในกลุ่มวัยกลางคนและกลุ่มวัยสูงอายุ หรือวัยอาวุโสของสมาชิกสภานิติบัญญัติแห่งชาติ ชุดที่ 1 และ ชุดที่ 2 กล่าวคือ จำนวนสมาชิกสภานิติบัญญัติแห่งชาติ ชุดที่ 2 อยู่ในกลุ่มวัยกลางคน คือ มีจำนวน 151 คน ในขณะที่ส่วนใหญ่ของสมาชิกสภานิติบัญญัติแห่งชาติ ชุดที่ 1 อยู่ในกลุ่มวัยสูงอายุหรือวัยอาวุโส คือ มีจำนวน 199 คนต่างกันอยู่ถึง 48 คน นอกจากนี้ ในกลุ่มวัยสูงอายุนั้น คือ ช่วง 65 ปี ขึ้นไป จำนวนสมาชิกสภานิติบัญญัติแห่งชาติ ชุดที่ 2 ก็มีน้อยกว่าอายุ 5 คน

ภูมิหลังค่านาชีพ

ในการพิจารณาภูมิหลังค่านาชีพของสมาชิกสภานิติบัญญัติแห่งชาติ ชุดที่ 1 และชุดที่ 2 โคนแข็งลักษณะอาชีพของสมาชิกสภานิติบัญญัติแห่งชาติเป็น 16 ประเภท ทั้งนี้ เพื่อสะดวกแก่การวิเคราะห์และนำเสนอ ดังนี้

1. กำนัน ผู้ใหญ่บ้าน ลักษณะอาชีพนี้ไค้แก ผู้นำท้องถิ่นระดับหมู่บ้านและตำบล

2. ทหาร หมายถึง ทหารทั้ง 3 เหล่าทัพ คือ กองทัพอากาศ กองทัพเรือ และ กองทัพบก รวมไปถึงทหารที่รับบำนาญด้วย
3. ข้าราชการพลเรือน หมายถึง ผู้ที่มีอาชีพรับราชการในกระทรวง ทบวง กรม ต่าง ๆ รวมไปถึงข้าราชการบำนาญและพนักงานรัฐวิสาหกิจ ยกเว้น ครู อาจารย์ ทหาร แพทย์ และตุลาการ
4. ครู อาจารย์ หมายถึง ครูโรงเรียนราษฎร์ และโรงเรียนรัฐบาล ผู้จัดการ หรือเจ้าของโรงเรียน วิทยาลัยเอกชน และอาจารย์มหาวิทยาลัย
5. นักธุรกิจ ไคแก่ผู้ที่ดำเนินธุรกิจส่วนตัว เช่น เจ้าของบริษัท โรงงานอุตสาหกรรม ทำการค้า พนักงานบริษัทเอกชนทุกระดับ
6. ผู้นำท้องถิ่น หมายถึง สมาชิกสภาจังหวัดและสมาชิกสภาเทศบาล
7. เกมตรกร ไคแก่ ผู้ที่ประกอบอาชีพทางด้านเกมตรกรรม กสิกรรม ทำไร ทำสวน ทำนา ในส่วนภูมิภาค รวมไปถึงประชาชนทั่วไป
8. ตำรวจ หมายถึง ข้าราชการตำรวจ
9. ตุลาการ หมายถึง ข้าราชการตุลาการ ผู้พิพากษา ข้าราชการกระทรวง ยุติธรรม รวมถึงข้าราชการตุลาการที่รับบำนาญ
10. นักกฎหมาย ทนายความ หมายถึง ผู้ที่ประกอบอาชีพทนายความทุกประเภท รวมไปถึงที่ปรึกษาทางกฎหมายของบริษัท ห้าง ร้านด้วย
11. แพทย์ หมายถึง นายแพทย์ที่รับราชการในโรงพยาบาลทั่วไป แพทย์ที่ประกอบอาชีพส่วนตัว ตลอดจนถึงเภสัชกร
12. นักหนังสือพิมพ์ หมายถึง บรรณาธิการหนังสือพิมพ์ทั้งในส่วนกลางและส่วนภูมิภาค นักเขียนบทความ นักข่าวและผู้ประกอบอาชีพเกี่ยวกับหนังสือพิมพ์ทุกประเภท
13. นักเขียน ศิลปิน หมายถึง นักเขียนเรื่องลงในหนังสือประเภทต่าง ๆ นักแสดงทุกประเภท เช่น ดิเก นักร้อง นักประพันธ์
14. นักธนาคาร หมายถึง กรรมการผู้จัดการธนาคาร พนักงานธนาคาร รวมถึงผู้ที่ประกอบกิจการเกี่ยวกับการธนาคารทุกประเภท
15. นักการเมือง หมายถึง อดีตสมาชิกสภาผู้แทนราษฎร และอดีตสมาชิกสภา

นิติบัญญัติแห่งชาติที่มีใจจดจ่ออยู่ในกลุ่มอาชีพอื่น ๆ

16. กรรมการ หมายถึง กรรมการรับจ้างทั่วไป คนขับแท็กซี่ สวมดอเครื่อง

สภานิติบัญญัติแห่งชาติ ชุดที่ 1

ตารางที่ 12

จำนวนสมาชิกสภานิติบัญญัติแห่งชาติ ชุดที่ 1

จำแนกตามลักษณะอาชีพ

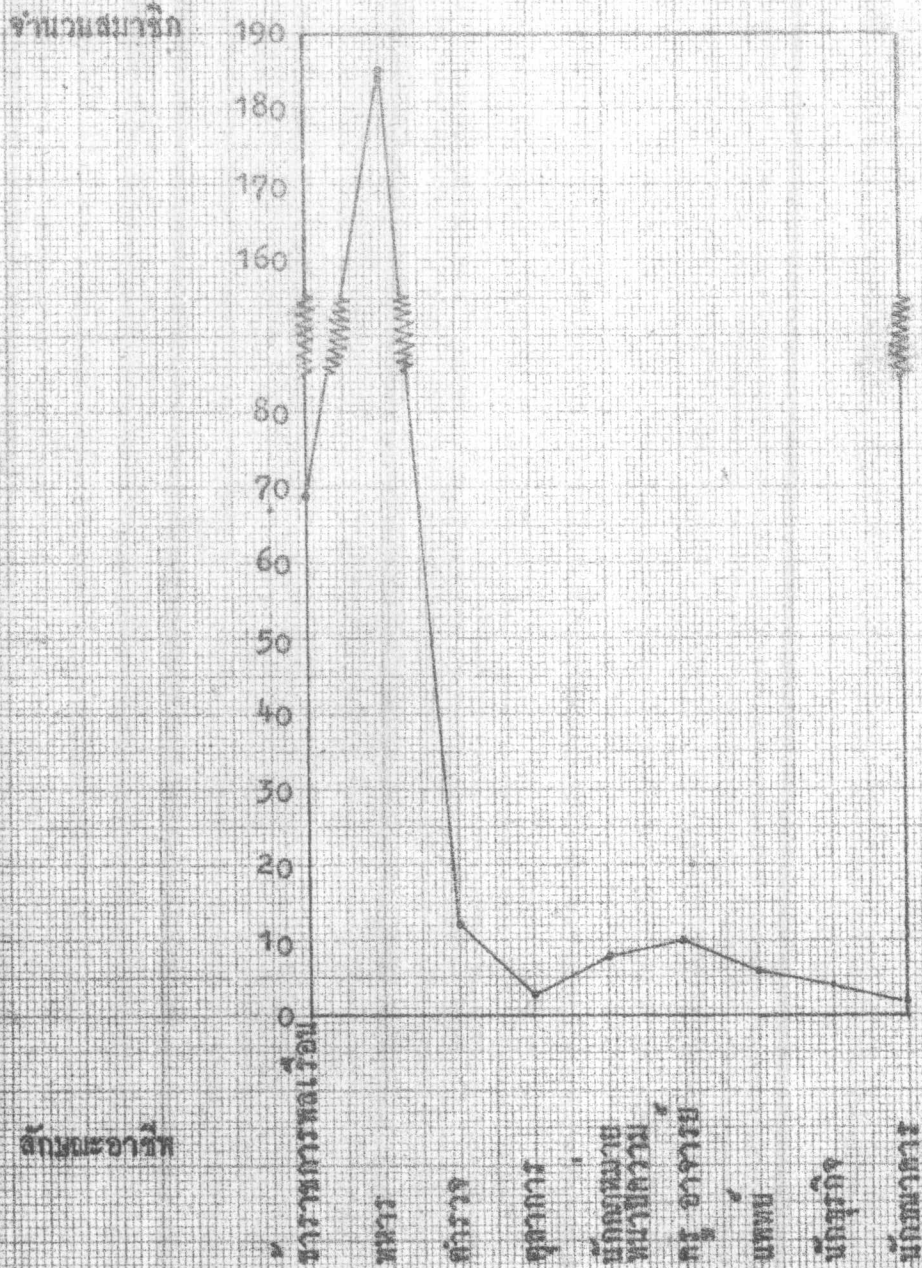
ที่	ลักษณะอาชีพ	จำนวนสมาชิก สภานิติบัญญัติ ฯ	% ของจำนวน สมาชิกสภาฯ	หมายเหตุ
1	ทหาร	185	61.87	
	- ทหารบก	133	44.48	
	- ทหารเรือ	29	9.70	
	- ทหารอากาศ	23	7.69	
2	ข้าราชการพลเรือน	69	23.08	
	- ข้าราชการประจำการ	55	18.40	
	- ข้าราชการบำนาญ	14	4.68	
3	ตำรวจ	12	4.01	
4	ครู อาจารย์	10	3.34	
5	นักกฎหมาย ทนายความ	8	2.68	
6	แพทย์	6	2.01	
7	นักธุรกิจ	4	1.34	
8	ตุลาการ	3	1.00	
9	นักวิชาการ	2	0.67	

ที่มา : ประวัติสมาชิกสภานิติบัญญัติแห่งชาติ ชุดที่ 1 สำนักงานเลขาธิการรัฐสภา .

ตารางกราฟที่ 12

จำนวนสมาชิกสภาจังหวัดอุตรดิตถ์แห่งชาติ เขตที่ 1

จำนวนตามลักษณะอาชีพ



สมาชิกรัฐสภาสามัญชนแห่งชาติ ชุดที่ 1 พ.ศ. 2515 ประกอบด้วยกลุ่มอาชีพใหญ่เพียง 2 กลุ่มเท่านั้น คือ กลุ่มทหาร กับ กลุ่มข้าราชการพลเรือน ทหารเป็นกลุ่มที่มีจำนวนมากที่สุด 185 คน จากจำนวนสมาชิกรัฐสภาสามัญชนแห่งชาติทั้งสิ้น 299 คนคิดเป็น 61.87 % มีเสียงเกินครึ่งในสมาชิกรัฐสภาสามัญชนแห่งชาติ กลุ่มทหารทั้ง 185 คน เป็นทหารบกเสีย 133 คน ทหารเรือ 29 คน และทหารอากาศ 23 คน เป็นทหารประจำการทั้งสิ้น 173 คน เป็นทหารที่รับบำนาญ 12 คน กลุ่มทหารนี้มียศระดับนายพลตรีขึ้นไปเป็นส่วนใหญ่ กล่าวคือ ในจำนวนทหาร 185 คน มียศถึงแก่พลตรี พลเรือตรี และพลอากาศตรีขึ้นไปจำนวน 121 คน รองลงมาได้แก่ยศพันเอก นารชาเอก และนาวาอากาศเอก มีจำนวน 60 คน อีก 4 คน มียศเป็นพันโทเสีย 3 คน และนาวาอากาศตรี 1 คน กลุ่มทหารดังกล่าวส่วนใหญ่เป็นทหารระดับสูงชั้นผู้บังคับบัญชาทั้ง 3 เหล่าทัพ เจ้ากรมทหาร นายทหารที่คุมขุมกำลังพลและกำลังอาวุธ และทหารที่ประจำกองบัญชาการทหารสูงสุด กองบัญชาการทหารบก กองบัญชาการทหารเรือ และกองบัญชาการทหารอากาศในสวนกลาง รองลงมาได้แก่กลุ่มข้าราชการพลเรือนซึ่งมีจำนวนทั้งสิ้น 69 คนคิดเป็น 23.28 % เป็นข้าราชการประจำการในกระทรวง ทบวง กรม ต่าง ๆ และรัฐวิสาหกิจ 55 คน เป็นข้าราชการบำนาญ 14 คน นอกจากกลุ่มอาชีพใหญ่ 2 กลุ่มดังกล่าวมาแล้วสมาชิกรัฐสภาสามัญชนแห่งชาติ ชุดที่ 1 ยังประกอบด้วยกลุ่มอาชีพเล็ก ๆ อีก 7 กลุ่ม คือ ตำรวจ มีจำนวน 12 คนคิดเป็น 4.01 % ซึ่งมียศระดับนายพลตำรวจตรีขึ้นไป 9 คน อีก 3 คน มียศเป็นพันตำรวจเอก กลุ่มครู อาจารย์ มีจำนวน 10 คนคิดเป็น 3.34 % นักกฎหมาย หนายความมีจำนวน 8 คนคิดเป็น 2.68 % แพทย์ 6 คนคิดเป็น 2.01 % นักธุรกิจ 4 คนคิดเป็น 1.34 % ทูตการ 3 คนคิดเป็น 1.00 % และกลุ่มสุดท้าย คือกลุ่มนักธนาคาร มีจำนวน 2 คนคิดเป็น 0.67 %

สมาชิกรัฐสภาสามัญชนแห่งชาติ ชุดที่ 2 พ.ศ. 2516 ประกอบไปด้วยสมาชิกที่มาจากกลุ่มอาชีพต่าง ๆ กว้างขวางถึง 16 กลุ่มอาชีพ นอกจากกลุ่มอาชีพทั้ง 9 กลุ่มของสมาชิกรัฐสภาสามัญชนแห่งชาติชุดแรกแล้วยังมีกลุ่มอาชีพอื่น ๆ ที่เพิ่มขึ้นมาอีก 7 กลุ่ม คือ กำนัน ผู้ใหญ่บ้าน นักการเมือง ผู้นำท้องถิ่น นักหนังสือพิมพ์ เกมกรร นักเขียน คีฬา และกรรมกร ในจำนวนกลุ่มอาชีพ 9 กลุ่มแรก ทหารเป็นกลุ่มอาชีพเดียวที่ลด

ตารางที่ 13

จำนวนสมาชิกสภานิติบัญญัติแห่งชาติ ชุดที่ 2

จำแนกตามลักษณะอาชีพ

ที่	ลักษณะอาชีพ	จำนวนสมาชิก สภานิติบัญญัติ ๑	%ของจำนวน สมาชิกสภาฯ	หมายเหตุ
1	ข้าราชการพลเรือน	101	33.78	
	- ข้าราชการประจำการ	65	21.73	
	- ข้าราชการฝ่ายปกครอง	29	9.70	
	- ข้าราชการบำนาญ	7	2.35	
2	ครู อาจารย์	40	13.36	
3	ทหาร	25	8.36	
	- ทหารบก	19	6.35	
	- ทหารเรือ	3	1.00	
	- ทหารอากาศ	3	1.00	
4	นักธุรกิจ	24	8.02	
5	นักกฎหมาย หนายความ	16	5.36	
6	ตำรวจ	15	5.02	
7	นักธนาคาร	12	4.01	
8	ตุลาการ	11	3.68	
9	กำนัน ผู้ใหญ่บ้าน	11	3.68	
10	แพทย์	11	3.68	
11	นักการเมือง	10	3.34	
12	นักหนังสือพิมพ์	9	3.02	
13	ผู้นำท้องถิ่น	8	2.68	

จำนวนสมาชิกสถานิติบัญญัติแห่งชาติ ชุดที่ 2 จำแนกตามลักษณะอาชีพ

ที่	ลักษณะอาชีพ	จำนวนสมาชิก สถานิติบัญญัติ ฯ	%ของจำนวน สมาชิกสภา ฯ	หมายเหตุ
	- สมาชิกสภาจังหวัด	1	0.34	
	- สมาชิกสภาเทศบาล	7	2.34	
14	เกษตรกร	3	1.00	
15	นักเขียน คีตปิน	2	0.67	
16	กรรมกร	1	0.34	
	รวม	299		

ที่มา : ประวัติสมาชิกสถานิติบัญญัติแห่งชาติ ชุดที่ 2 สำนักงานเลขาธิการรัฐสภา .

ตารางที่ 14

แสดงเปรียบเทียบจำนวนสมาชิกสถานิติบัญญัติแห่งชาติ ชุดที่ 1
และสมาชิกสถานิติบัญญัติแห่งชาติ ชุดที่ 2
จำแนกตามลักษณะอาชีพ

ที่	ลักษณะอาชีพ	จำนวนสมาชิก สภา ฯ ชุดที่ 1	%ของจำนวน สมาชิกสภา ฯ	จำนวนสมาชิก สภา ฯ ชุดที่ 2	%ของจำนวน สมาชิกสภา ฯ
1	ข้าราชการพลเรือน	69	23.08	101	33.78
	-ข้าราชการประจำการ	55	18.40	94	31.43
	-ข้าราชการบำนาญ	14	4.68	7	2.35
2	ทหาร	185	61.87	25	8.36
	- ทหารบก	133	44.48	19	6.35
	- ทหารเรือ	29	9.70	3	1.00

แสดงเปรียบเทียบจำนวนสมาชิกสภานิติบัญญัติแห่งชาติ ชุดที่ 1 และ ชุดที่ 2

จำแนกตามลักษณะอาชีพ

ที่	ลักษณะอาชีพ	จำนวนสมาชิก สภานิติฯชุดที่ 1	ของจำนวน สมาชิกสภาฯ	จำนวนสมาชิก สภานิติฯชุดที่ 2	ของจำนวน สมาชิกสภาฯ
	- ทหารอากาศ	23	7.69	3	1.00
3	ตำรวจ	12	4.01	15	5.02
4	ตุลาการ	3	1.00	11	3.68
5	นักกฎหมาย หนายความ	8	2.68	16	5.36
6	ครู อาจารย์	10	3.34	40	13.36
7	แพทย์	6	2.01	11	3.68
8	นักธุรกิจ	4	1.34	24	8.02
9	นักธนาคาร	2	0.67	12	4.01
10	กำนัน ผู้ใหญ่บ้าน	-	-	11	3.68
11	ผู้นำท้องถิ่น	-	-	8	2.68
	- สมาชิกสภาจังหวัด	-	-	1	0.34
	- สมาชิกสภาเทศบาล	-	-	7	2.34
12	เกษตรกร	-	-	3	1.00
13	นักหนังสือพิมพ์	-	-	9	3.02
14	นักเขียน ศิลปิน	-	-	2	0.67
15	นักการเมือง	-	-	10	3.34
16	กรรมกร	-	-	1	0.34
	รวม	299		299	

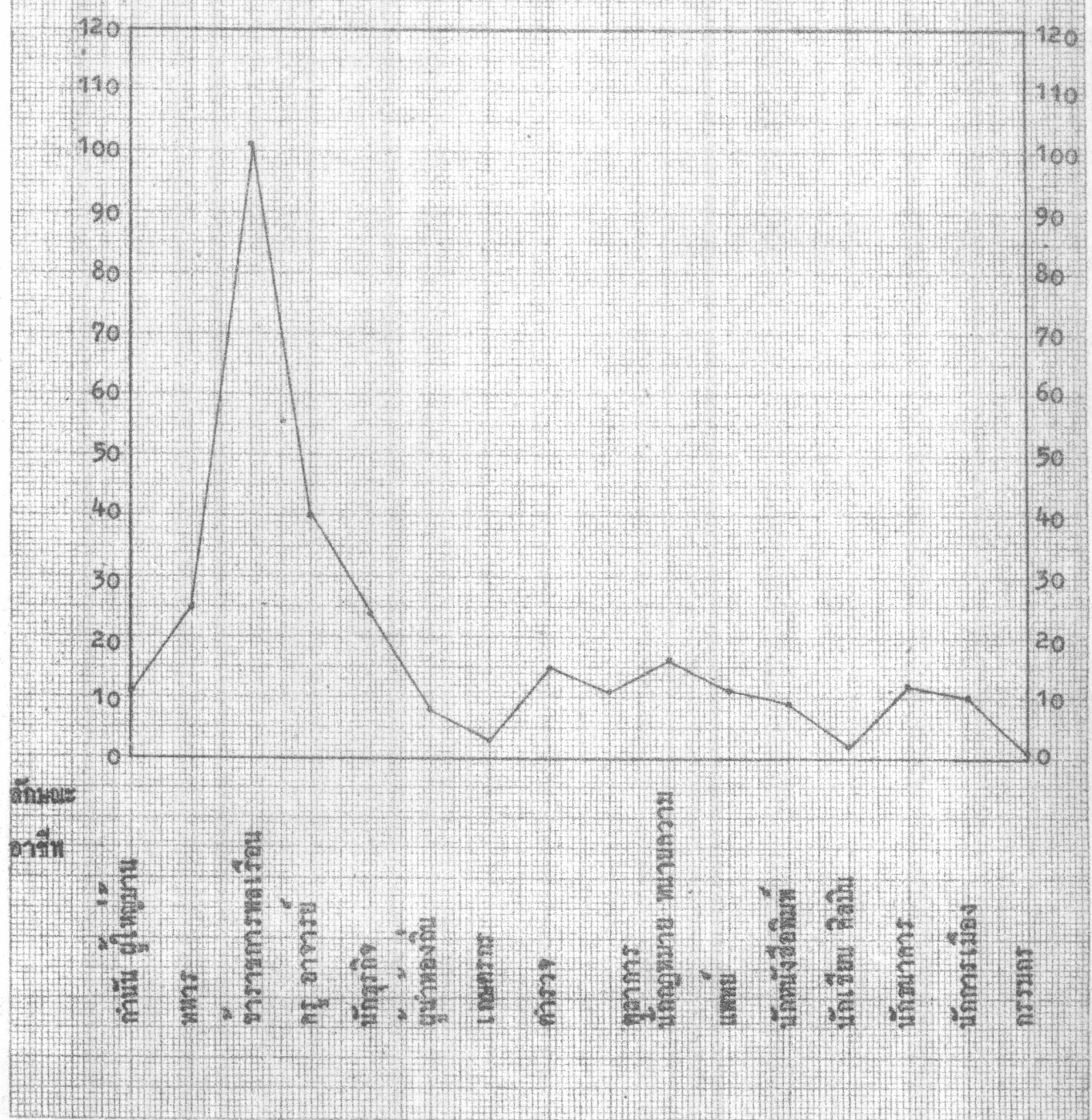
ที่มา : ประวัติสมาชิกสภานิติบัญญัติแห่งชาติ ชุดที่ 1 และชุดที่ 2 สำนักงานเลขาธิการรัฐสภา .

ตารางที่ 13

จำนวนสมาชิกสภานิติบัญญัติแห่งชาติ ชุดที่ 2

จำนวนความลับและลาพัก

จำนวนสมาชิก



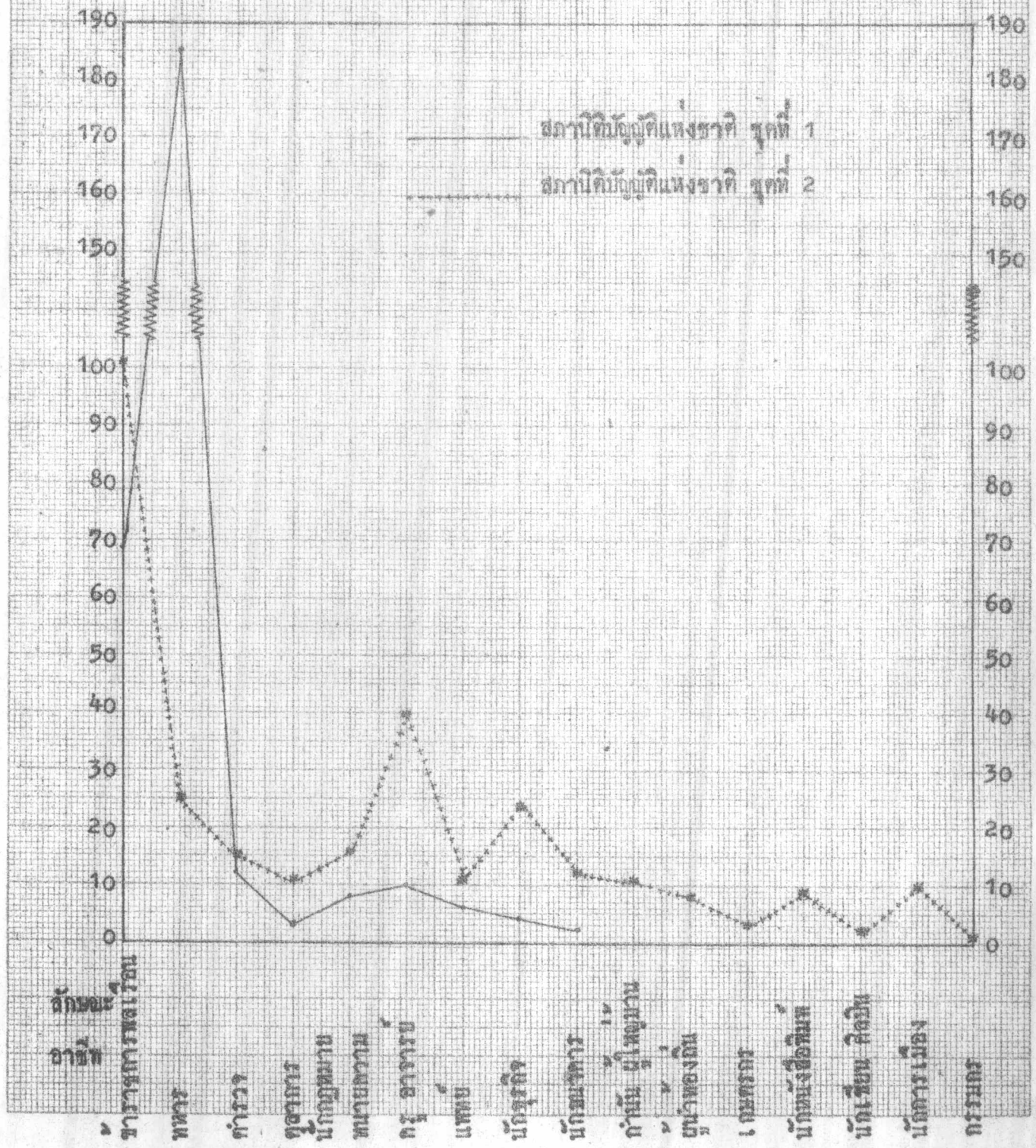
ตารางกราฟที่ 14

เปรียบเทียบจำนวนสมาชิกสภาวัฒนธรรมแห่งชาติ ชุดที่ 1

และสภาวัฒนธรรมแห่งชาติ ชุดที่ 2

จำนวนสมาชิก

จำนวนตามลักษณะอาชีพ



ตารางกราฟที่ 15

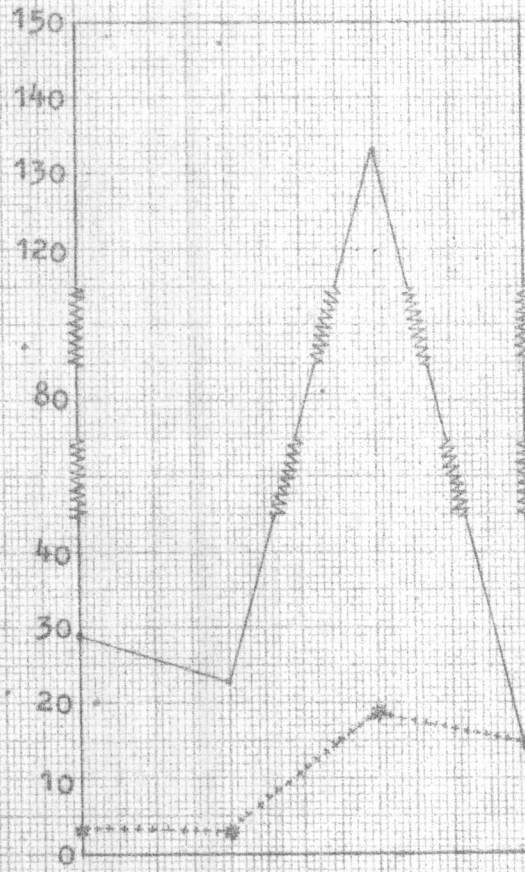
เปรียบเทียบจำนวนสมาชิกสถานีวิทยุพื้นถิ่นแห่งชาติ ชุดที่ 1

และสมาชิกสถานีวิทยุพื้นถิ่นแห่งชาติ ชุดที่ 2

จำนวนตามลักษณะอาชีพ

เฉพาะทหาร - ตำรวจ

จำนวนสมาชิก



สถานีวิทยุพื้นถิ่น ชุดที่ 1

สถานีวิทยุพื้นถิ่น ชุดที่ 2

ลักษณะอาชีพ

ทหารเรือ

ตำรวจภาค

พลเรือน

ตำรวจ

จำนวนลงจากจำนวนเดิมในขณะที่กลุ่มอาชีพอื่น ๆ มีจำนวนเพิ่มขึ้น ทหารซึ่งเคยเป็นกลุ่มที่มีจำนวนมากที่สุดในสถานิติบัญญัติแห่งชาติ ชุดที่ 1 ลดจำนวนลงเป็นจำนวนมากในสถานิติบัญญัติแห่งชาติ ชุดที่ 2 คือ มีจำนวนเพียง 25 คนคิดเป็น 8.36 % เท่านั้น ในจำนวนนี้เป็นทหารบก 19 คน ทหารเรือและทหารอากาศอาชีพละ 3 คนลดลงจากจำนวนเดิมถึง 160 คน ตกลำดับไปเป็นลำดับที่ 3 ข้าราชการพลเรือนซึ่งแบ่งกลุ่มที่มีจำนวนรองลงมา จากกลุ่มทหารในสถานิติบัญญัติแห่งชาติชุดแรกกลับมีจำนวนมากที่สุดในสถานิติบัญญัติแห่งชาติ ชุดที่ 2 คือ มีจำนวนทั้งสิ้น 101 คนคิดเป็น 33.78 % เพิ่มขึ้นจากเดิม 32 คน เป็นข้าราชการประจำการ 65 คน ข้าราชการฝ่ายปกครองซึ่งได้แก่ข้าราชการสังกัดกระทรวงมหาดไทยโดยเฉพาะข้าราชการกรมการปกครอง อันได้แก่ ข้าราชการจังหวัด นายอำเภอ เป็นต้น มีจำนวน 29 คนคิดเป็น 9.70 % และข้าราชการบ้านานาย 7 คนคิดเป็น 2.35 % กลุ่มครู อาจารย์มีจำนวน 40 คนคิดเป็น 13.30 % เพิ่มขึ้นจากเดิม 30 คน กลุ่มครู อาจารย์เป็นกลุ่มที่มีจำนวนมากเป็นที่ 2 รองมาจากกลุ่มข้าราชการพลเรือน นักกฎหมาย หนายควมมีจำนวน 16 คนคิดเป็น 5.36 % เพิ่มขึ้นจากเดิม 8 คน แพทย์ 11 คนคิดเป็น 3.68 % เพิ่มขึ้นจากเดิม 5 คน นักธุรกิจ 24 คนคิดเป็น 8.02 % เพิ่มขึ้นจากเดิม 20 คน ตุลาการ 11 คนคิดเป็น 3.68 % เพิ่มขึ้นจากเดิม 8 คน และนักธนาคารซึ่งเป็นกลุ่มอาชีพที่มีจำนวนน้อยที่สุดในสถานิติบัญญัติแห่งชาติ ชุดที่ 1 มีจำนวน 12 คนคิดเป็น 4.02 % เพิ่มขึ้นจากเดิม 10 คนเป็นลำดับที่ 10 นอกจากนั้น ยังมีกลุ่มอาชีพอื่น ๆ อีกที่เพิ่มขึ้นกว่าสถานิติบัญญัติแห่งชาติ ชุดที่ 1 ได้แก่ กลุ่มกำนัน ผู้ใหญ่บ้านมีจำนวน 11 คนคิดเป็น 3.68 % นักการเมือง 10 คนคิดเป็น 3.34 % นักหนังสือพิมพ์ 9 คนคิดเป็น 3.02 % ผู้นำท้องถิ่น 8 คนคิดเป็น 2.68 % เป็นสมาชิกสภาจังหวัด 1 คน และสมาชิกสภาเทศบาล 7 คน เกษตรกร 3 คนคิดเป็น 1.00 % นักเขียน ศิลปิน 2 คนคิดเป็น 0.67 % และกลุ่มสุดท้ายได้แก่กลุ่มกรรมกรมีจำนวน 1 คนคิดเป็น 0.34 %

ในจำนวนสมาชิกสถานิติบัญญัติแห่งชาติ ชุดที่ 2 ทั้งสิ้น 299 คน สตรีได้รับการแต่งตั้งเป็นจำนวนถึง 16 คน ซึ่งประกอบไปด้วย กลุ่มครู อาจารย์ 6 คน นักธุรกิจ 4 คน นักหนังสือพิมพ์และแพทย์อาชีพละ 2 คน นักเขียน ศิลปิน และนักธนาคารอาชีพละ 1 คน

ตารางที่ 15

จำนวนสมาชิกสภานิติบัญญัติแห่งชาติ ชุดที่ 2

(เฉพาะกลุ่มสตรี)

จำแนกตามลักษณะอาชีพ

ที่	ลักษณะอาชีพ	จำนวนสมาชิก สภานิติบัญญัติ 2	% ของจำนวน สมาชิกสภา ฯ	หมายเหตุ
1	ครู อาจารย์	6	2.01	
2	นักธุรกิจ	4	1.34	
3	นักหนังสือพิมพ์	2	0.67	
4	นักกฎหมาย ทนายความ	2	0.67	
5	นักธนาคาร	1	0.34	
6	นักเขียน ศิลปิน	1	0.34	
	รวม	16	5.37	

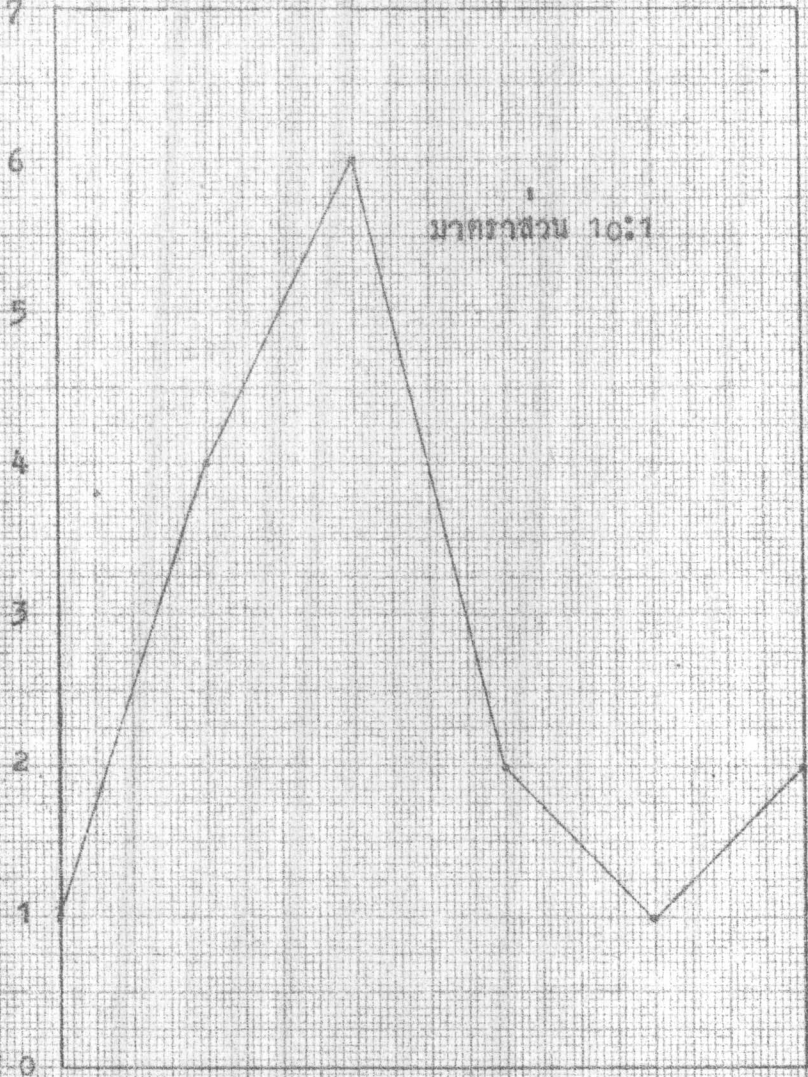
ที่มา : ประวัติสมาชิกสภานิติบัญญัติแห่งชาติ ชุดที่ 2 พ.ศ. 2516 สำนักงานเลขาธิการ
รัฐสภา .

ตารางกราฟที่ 16

จำนวนสมาชิกสภาผู้แทนราษฎร ชุดที่ 2

จำนวนตามลัทธิระบอบรัฐธรรมนูญ

จำนวนสมาชิก 7



มาตรฐาน 10:1

ลัทธิระบอบ

นักเขียน คืออิน

นักปฏิวัติ

รัฐ อาราม

นักหนังสือพิมพ์

นักวิชาการ

นักกฎหมาย

ทนายความ

จากการพิจารณาถึงภูมิหลังด้านอาชีพของสมาชิกสภานิติบัญญัติแห่งชาติ ชุดที่ 1 และสมาชิกสภานิติบัญญัติแห่งชาติ ชุดที่ 2 จะเห็นได้อย่างชัดเจนว่าบทบาททางการเมืองของทหารที่เคยมีมาในอดีตลดน้อยลงพร้อม ๆ กับการจากไปของผู้นำทางการเมืองสมัยรัฐบาลทหาร ทั้งนี้ จะเห็นได้จากจำนวนที่ลดลงของสมาชิกสภานิติบัญญัติแห่งชาติที่เป็นทหารในสภานิติบัญญัติแห่งชาติ ชุดที่ 1 และสภานิติบัญญัติแห่งชาติ ชุดที่ 2 กล่าวคือ ในสภานิติบัญญัติแห่งชาติ ชุดที่ 1 นั้นทหารเป็นกลุ่มอาชีพที่มีจำนวนมากที่สุดถึง 185 คนมีเสียงเกินครึ่ง แต่ในสภานิติบัญญัติแห่งชาติ ชุดที่ 2 ทหารมีจำนวนเพียง 25 คนเท่านั้น กลุ่มข้าราชการพลเรือนซึ่งเป็นกลุ่มที่มีจำนวนรองลงมาจากกลุ่มทหารในสภานิติบัญญัติแห่งชาติ ชุดที่ 1 กลับเป็นกลุ่มที่มีจำนวนมากที่สุดในสภานิติบัญญัติแห่งชาติ ชุดที่ 2 และเมื่อรวมกับข้าราชการครู อาจารย์ ซึ่งส่วนใหญ่เป็นข้าราชการพลเรือน กลุ่มข้าราชการดังกล่าวจะมีจำนวนมากถึง 135 คน แลอย่างไรก็ตามก็ยังมิได้เป็นกลุ่มที่มีเสียงเกินครึ่งในสภานิติบัญญัติแห่งชาติ ชุดที่ 2 เหมือนกับกลุ่มทหารในสภานิติบัญญัติแห่งชาติ ชุดที่ 1

เมื่อมาพิจารณาถึงจำนวนกลุ่มอาชีพจะเห็นว่สมาชิกสภานิติบัญญัติแห่งชาติ ชุดที่ 2 มาจากบุคคลเกือบทุกอาชีพในสังคมไทย ในขณะที่สมาชิกสภานิติบัญญัติแห่งชาติ ชุดที่ 1 มาจากบุคคลเพียง 9 อาชีพเท่านั้น ทั้งนี้ เป็นไปตามพระราชดำริของพระบาทสมเด็จพระเจ้าอยู่หัวที่มีในประกาศพระบรมราชโองการ โปรดเกล้า ฯ แต่งตั้งสมาชิกสภาแห่งชาติว่า " ... สภานิติบัญญัติแห่งชาตินั้นควรที่จะประกอบด้วยบุคคลผู้เป็นตัวแทนของกลุ่มผลประโยชน์ อาชีพ วิชาความรู้ ตลอดจนทัศนะและแนวความคิดทางการเมืองใหม่มากและกว้างขวางที่สุด ... "

ข้อที่น่าพิจารณาเกี่ยวกับภูมิหลังด้านอาชีพของสมาชิกสภานิติบัญญัติแห่งชาติ ทั้ง 2 ชุดก็คือ บทบาททางการเมืองของทหารที่ลดน้อยลง ก่อนการเปลี่ยนแปลงเมื่อวันที่ 14 ตุลาคม 2516 นั้น ทหารมีบทบาททางการเมืองอย่างกว้างขวางทั้งนี้ก็เพราะพลังทางการเมืองอื่น ๆ ถูกกดและซ่อนเร้นมิได้แสดงบทบาทอย่างเต็มที่ หลังจากเหตุการณ์ 14 ตุลาคม 2516 ผ่านพ้นไปพลังทางการเมืองอื่น ๆ มีโอกาสเข้ามามีส่วนร่วมทางการเมืองอย่างเต็มที่ เรน กลุ่มนิสิต นักศึกษา กรรมกร กลุ่มครู อาจารย์ ตลอดจนประชาชนทั่วไป ทหารถูกทำลายภาพพจน์ที่ดีเนื่องจากการกระทำของอดีตผู้นำทหารทั้ง 3 คน

ประธาณหันไปสนับสนุนกลุ่มอื่น ๆ แทน ทหารจึงไร้ความชอบธรรมในการปกครอง นอกจากนั้นในกลุ่มทหารเองก่อนเหตุการณ์ 14 ตุลาคม 2516 ก็มิได้มีความศรัทธาในตัวผู้นำของพวกเขาเองเท่าใดนักแต่ที่ทหารมิได้แสดงออกมาเพราะความเกรงกลัวอำนาจและระเบียบวินัยของทหาร อีกทั้ง ผู้นำทหารรุ่นใหม่ก็มิได้มีความผูกพันกับการเมืองมาแต่ต้น เหมือนกับอดีตผู้นำทหารอย่างจอมพลถนอม กิตติขจร และจอมพลประภาส จารุเสถียร ที่เคยมีส่วนร่วมในการต่อสู้ทางการเมืองมา ก็มิได้มีความผูกพันกับการเมืองนับตั้งแต่การปฏิวัติ 2475 เป็นต้นมา ทำให้เป็นที่ยอมรับและเกรงใจของทหาร ผู้นำทหารยุคต่อมาไม่มีใครที่จะมี Legitimacy เหมือนอดีตผู้นำทหารทั้ง 2 คน นอกจากนี้ ก็มีความขัดแย้งในหมู่นักการเมืองด้วยกันเองในอันที่จะขึ้นมาใช้อำนาจแทนผู้นำทหารเก่า

ข้อที่นำตั้งเกตุอีกอย่างหนึ่งก็คือ การเข้ามามีบทบาทในสถานितिบัญญัติแห่งชาติ ชุดที่ 2 ของกลุ่มสตรี สตรีไทยใคร่ขอว่าเป็นแมสทีเรียม ? เป็นผู้รักษาครอบครัวของสามี มีความสัมพันธ์อย่างไรใกล้ชิดกับสถาบันครอบครัวและสถาบันสังคมสงเคราะห์เท่านั้น มิได้มีบทบาททางการเมืองแต่อย่างใด การที่สตรีใดก้าวเข้ามามีบทบาททางการเมืองแสดงถึงความสามารถ การยอมรับของสมาชิกสภาแห่งชาติว่าสตรีก็มีสิทธิเท่าเทียมกับชาย สมาชิกสภาितिบัญญัติแห่งชาติ ชุดที่ 2 ที่เป็นสตรีเป็นบุคคลที่มีความรู้ความสามารถ ซึ่งมีทั้งอดีตสมาชิกสภาผู้แทนราษฎร อาจารย์มหาวิทยาลัย นักธุรกิจ นักเขียน นักหนังสือพิมพ์ นักกฎหมาย ทนายความ เป็นที่นำเสียค่ายสตรีที่เป็นชาวบ้านธรรมดาจะมาเข้ามามีบทบาททางการเมืองด้วย

ภูมิหลังค่านิยมกำเนิด

การพิจารณาถึงภูมิหลังค่านิยมกำเนิดของสมาชิกสภาितिบัญญัติแห่งชาติ ก็เพื่อจะแสดงให้เห็นว่า สมาชิกสภาितिบัญญัติแห่งชาติเป็นตัวแทนของท้องถิ่นต่าง ๆ กว้างขวางมากน้อยเพียงใด ผู้ที่มีถิ่นกำเนิดในต่างจังหวัดใดเป็นสมาชิกสภาितिบัญญัติแห่งชาติ มากน้อยเท่าใด นอกจากนั้นยังจะช่วยให้เห็นถึงถิ่นที่อยู่ขณะเป็นสมาชิกสภาितिบัญญัติเพื่อประกอบการพิจารณาให้เห็นชัดถึงการเป็นตัวแทนของท้องถิ่นของสมาชิกสภาितिบัญญัติแห่งชาติที่แท้จริงอีกด้วย ทั้งนี้ สมาชิกสภาितिบัญญัติแห่งชาติทั้ง 2 ชุด ส่วนใหญ่มีถิ่นที่อยู่ในกรุง

กรุงเทพมหานคร เพราะเป็นข้าราชการความถูกต้องจนความสนใจในปัญหาความเปลี่ยนแปลงของดินกำเนิดเดิมเปลี่ยนแปลงไปเป็นความถูกต้อง สนใจต่อหน่วยงานมากกว่าดินกำเนิด

ในการพิจารณาถึงภูมิหลังค่านดินกำเนิดนี้แบ่งเขตดินกำเนิดเป็นเขตกรุงเทพมหานครและต่างจังหวัด สำหรับต่างจังหวัดแบ่งการพิจารณาออกเป็นภาคต่าง ๆ ดังนี้

1. ภาคกลาง
2. ภาคใต้
3. ภาคตะวันออกเฉียงเหนือ (อีสาน)
4. ภาคตะวันออก
- และ 5. ภาคเหนือ

สถานิติบัญญัติแห่งชาติ ชุดที่ 1

ตารางที่ 16

จำนวนสมาชิกสถานิติบัญญัติแห่งชาติ ชุดที่ 1

จำแนกตามดินกำเนิด

ดินกำเนิด	จำนวนสมาชิก สถานิติบัญญัติ ฯ	% ของจำนวน สมาชิกสภา ฯ	หมายเหตุ
กรุงเทพมหานคร	144	48.16	
ต่างจังหวัด	155	51.84	
- ภาคกลาง	79	26.42	
- ภาคใต้	21	7.02	
- ภาคตะวันออกเฉียงเหนือ	21	7.02	
- ภาคตะวันออก	10	3.34	
- ภาคเหนือ	24	8.04	

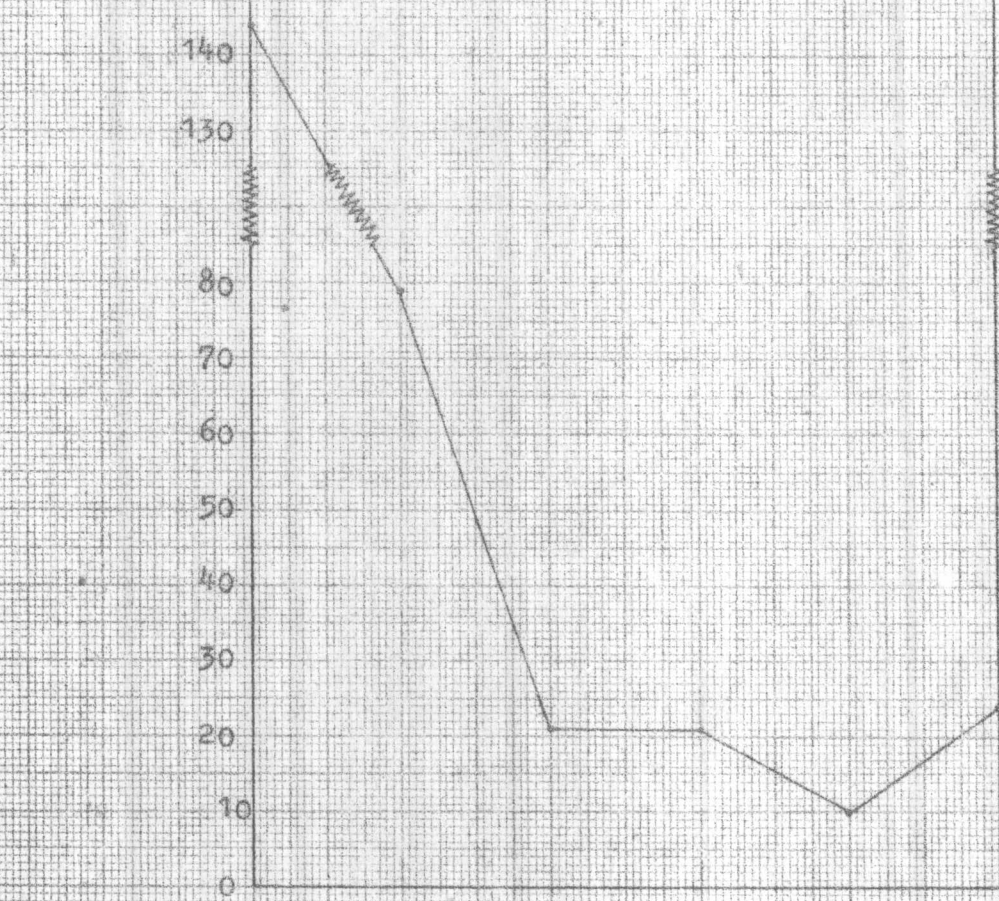
ที่มา : ประวัติสมาชิกสถานิติบัญญัติแห่งชาติ ชุดที่ 1 สำนักงานเลขาธิการรัฐสภา .

ตารางกราฟที่ 17

จำนวนสมาชิกสภาผู้แทนราษฎร ชุดที่ 1

จำนวนความดีความชอบ

จำนวนสมาชิก 50



ดีความชอบ

กรุงเทพฯ

นครราชสีมา

กาฬสินธุ์

นครราชสีมา

เชียงใหม่

นครราชสีมา

นครราชสีมา

สถานิติบัญญัติแห่งชาติ ชุดที่ 2

ตารางที่ 17

จำนวนสมาชิกสถานิติบัญญัติแห่งชาติ ชุดที่ 2
จำแนกตามถิ่นกำเนิด

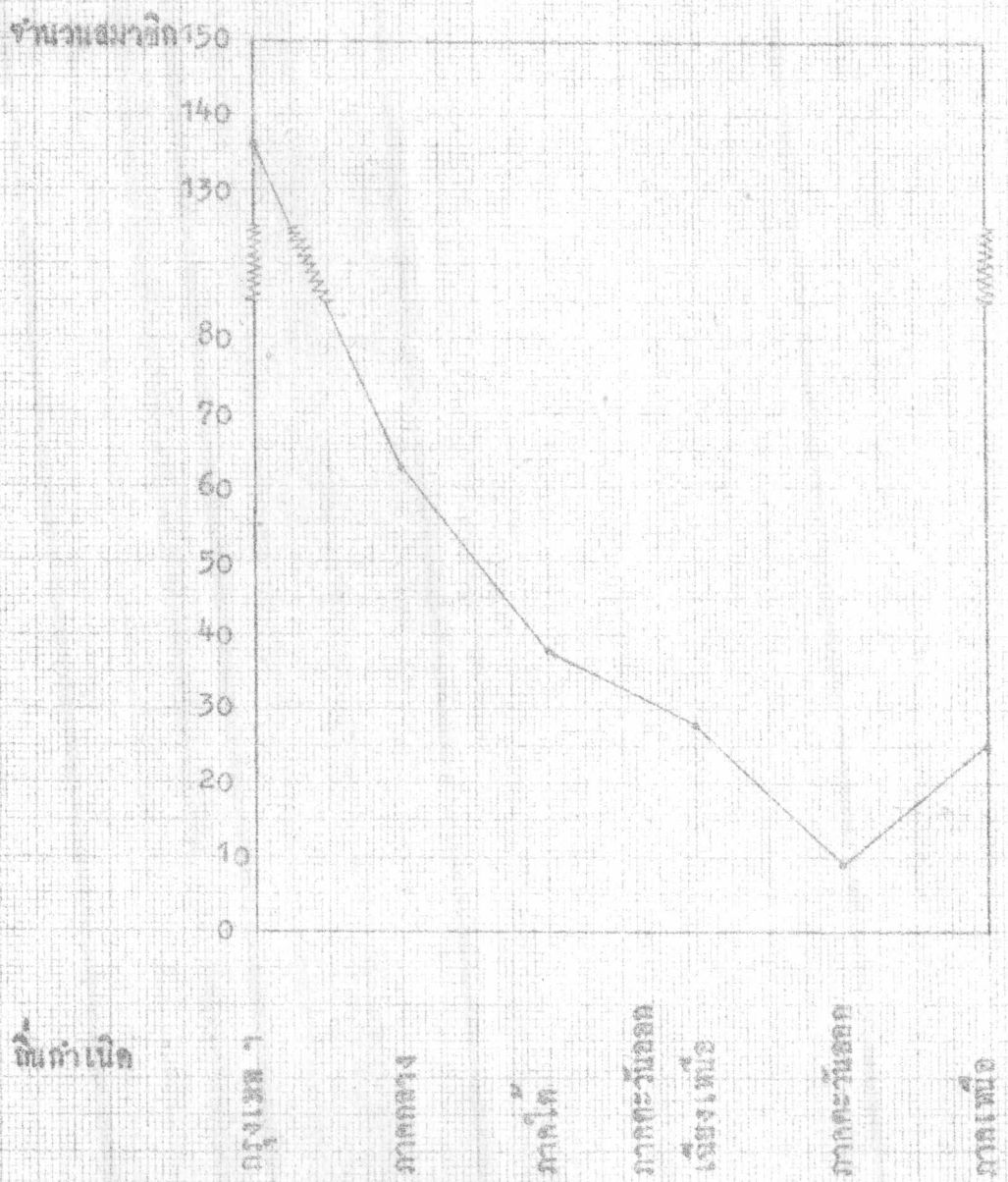
ถิ่นกำเนิด	จำนวนสมาชิก สถานิติบัญญัติ ฯ	% ของจำนวน สมาชิกสภา ฯ	หมายเหตุ
กรุงเทพมหานคร	136	45.48	
ต่างจังหวัด	163	54.52	
- ภาคกลาง	63	21.07	
- ภาคใต้	38	12.71	
- ภาคตะวันออกเฉียง เหนือ	28	9.36	
- ภาคตะวันออก	9	3.01	
- ภาคเหนือ	25	8.70	

ที่มา : ประวัติสมาชิกสถานิติบัญญัติแห่งชาติ ชุดที่ 2 สำนักงานเลขาธิการรัฐสภา .

ตารางที่ 18

จำนวนสมาชิกสภาผู้แทนราษฎร ชุดที่ 2

จำนวนสมาชิกสภาผู้แทนราษฎร



ตารางที่ 18

แสดงเปรียบเทียบจำนวนสมาชิกสถานิติบัญญัติแห่งชาติ ชุดที่ 1
และสมาชิกสถานิติบัญญัติแห่งชาติ ชุดที่ 2
จำแนกตามดินกำเนิด

ดินกำเนิด	จำนวนสมาชิก สถานิติบัญญัติชุดที่ 1	ร้อยละจำนวน สมาชิกสภา ฯ	จำนวนสมาชิก สถานิติบัญญัติชุดที่ 2	ร้อยละจำนวน สมาชิกสภา ฯ
กรุงเทพมหานคร	144	48.16	136	45.48
ต่างจังหวัด	155	51.84	163	54.52
- ภาคกลาง	79	26.42	63	21.07
- ภาคใต้	21	7.02	38	12.71
- ภาคตะวันออกเฉียง เหนือ	21	7.02	28	9.36
- ภาคตะวันออก	10	3.34	9	3.01
- ภาคเหนือ	24	8.04	25	8.70

ที่มา : ประวัติสมาชิกสถานิติบัญญัติแห่งชาติ ชุดที่ 1 และ ชุดที่ 2 สำนักงาน
 เลขาธิการรัฐสภา .

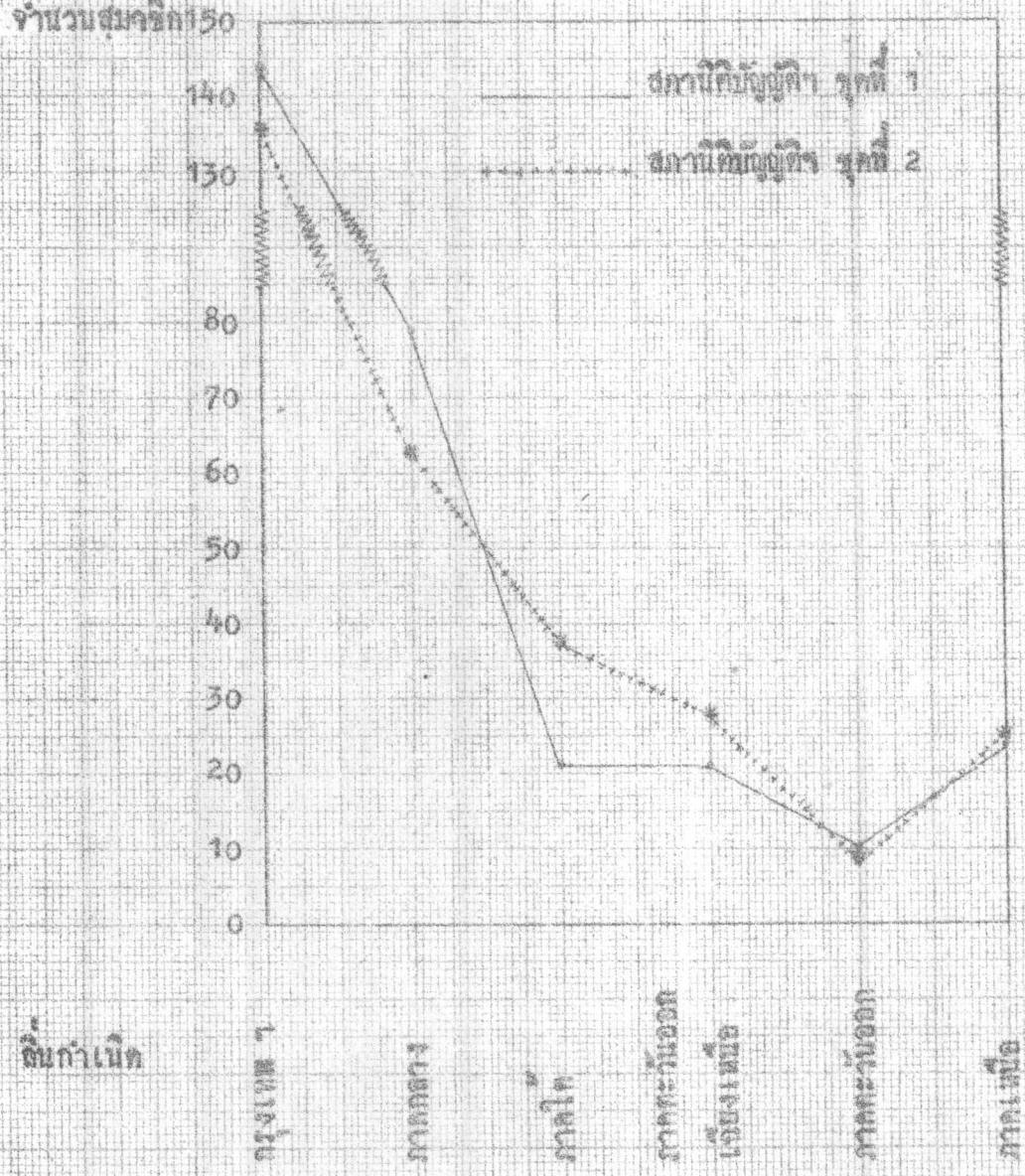
ตารางกราฟที่ 12

เปรียบเทียบจำนวนสมาชิกสภาผู้แทนราษฎร ชุดที่ 1

และองค์การส่วนท้องถิ่นแห่งชาติ ชุดที่ 2

จำนวนสมาชิกสภา

จำนวนสมาชิก 150



จำนวนสมาชิกสภาผู้แทนราษฎร ชุดที่ 1 ที่มีถิ่นกำเนิดในเขตกรุงเทพมหานคร กับทางจังหวัดไม่แตกต่างกันมากนัก กล่าวคือ สมาชิกที่มีถิ่นกำเนิดในทางจังหวัดมีทั้งสิ้น 155 คนคิดเป็น 51.84 % ในขณะที่สมาชิกที่มีถิ่นกำเนิดในกรุงเทพมหานครมีจำนวน 144 คนคิดเป็น 48.16 % ต่างกันอยู่เพียง 11 คน ซึ่งจำนวนดังกล่าวใกล้เคียงกับจำนวนสมาชิกสภาผู้แทนราษฎร ชุดที่ 2 คือ สมาชิกที่มีถิ่นกำเนิดในเขตกรุงเทพมหานครทั้งหมดจำนวน 136 คนคิดเป็น 45.48 % ต่างจากจำนวนสมาชิกสภาผู้แทนราษฎร ชุดที่ 1 เพียง 8 คน และสมาชิกที่มีถิ่นกำเนิดในทางจังหวัดมีจำนวน 163 คนคิดเป็น 54.52% ซึ่งต่างกันอยู่ 8 คนเช่นกัน เมื่อพิจารณาเฉพาะสมาชิกที่มีถิ่นกำเนิดในเขตต่างจังหวัดโดยแบ่งเป็นภาคต่าง ๆ จะเห็นว่าจำนวนสมาชิกที่มีถิ่นกำเนิดในภาคกลางมีจำนวนมากที่สุดของสมาชิกสภาผู้แทนราษฎร ชุดที่ 2 คือ สมาชิกสภาผู้แทนราษฎร ชุดที่ 1 ที่มีถิ่นกำเนิดในภาคกลาง 79 คนคิดเป็น 26.42 % ในขณะที่จำนวนสมาชิกสภาผู้แทนราษฎร ชุดที่ 2 ที่มีถิ่นกำเนิดในภาคกลาง 63 คนคิดเป็น 21.07 % จำนวนสมาชิกสภาผู้แทนราษฎร ชุดที่ 1 ที่มีถิ่นกำเนิดในภาคเหนือมีจำนวน 24 คนคิดเป็น 8.04 % มีจำนวนรองลงมาจากจำนวนสมาชิกที่มีถิ่นกำเนิดในภาคกลาง ส่วนสมาชิกสภาผู้แทนราษฎร ชุดที่ 2 ที่มีจำนวนรองลงมาจากภาคกลาง คือ ภาคใต้มีจำนวนทั้งสิ้น 38 คนคิดเป็น 12.71 % ส่วนสมาชิกที่มีถิ่นกำเนิดในภาคอื่น ๆ มีดังนี้ คือ สมาชิกสภาผู้แทนราษฎร ชุดที่ 1 ที่มีถิ่นกำเนิดในภาคใต้จำนวน 21 คนคิดเป็น 7.02 % เท่ากับจำนวนสมาชิกที่มีถิ่นกำเนิดในภาคตะวันออกเฉียงเหนือ ส่วนสมาชิกที่มีถิ่นกำเนิดในภาคตะวันออกมีจำนวน 10 คนคิดเป็น 3.34 % สำหรับสมาชิกสภาผู้แทนราษฎร ชุดที่ 2 ที่มีถิ่นกำเนิดในภาคตะวันออกเฉียงเหนือมีจำนวน 28 คนคิดเป็น 9.36 % ใกล้เคียงกับจำนวนสมาชิกที่มีถิ่นกำเนิดในภาคเหนือซึ่งมีจำนวนทั้งสิ้น 25 คนคิดเป็น 8.70 % ส่วนสมาชิกที่มีถิ่นกำเนิดในภาคตะวันออกมีจำนวน 9 คนคิดเป็น 3.01 %

ตารางที่ 19

จำนวนสมาชิกสภาผู้บัญญัติแห่งชาติ ชุดที่ 1
จำแนกตามถิ่นที่อยู่ขณะเป็นสมาชิก

ถิ่นที่อยู่ขณะเป็นสมาชิก	จำนวนสมาชิก สภาผู้บัญญัติ ฯ	% ของจำนวน สมาชิกสภาผู้ บัญญัติ ฯ	หมายเหตุ
กรุงเทพมหานคร	288	96.32	
ต่างจังหวัด	11	3.68	
- ภาคกลาง	9	3.01	
- ภาคใต้	1	0.34	
- ภาคตะวันออกเฉียง เหนือ	-	-	
- ภาคตะวันออก	1	0.34	
- ภาคเหนือ	-	-	

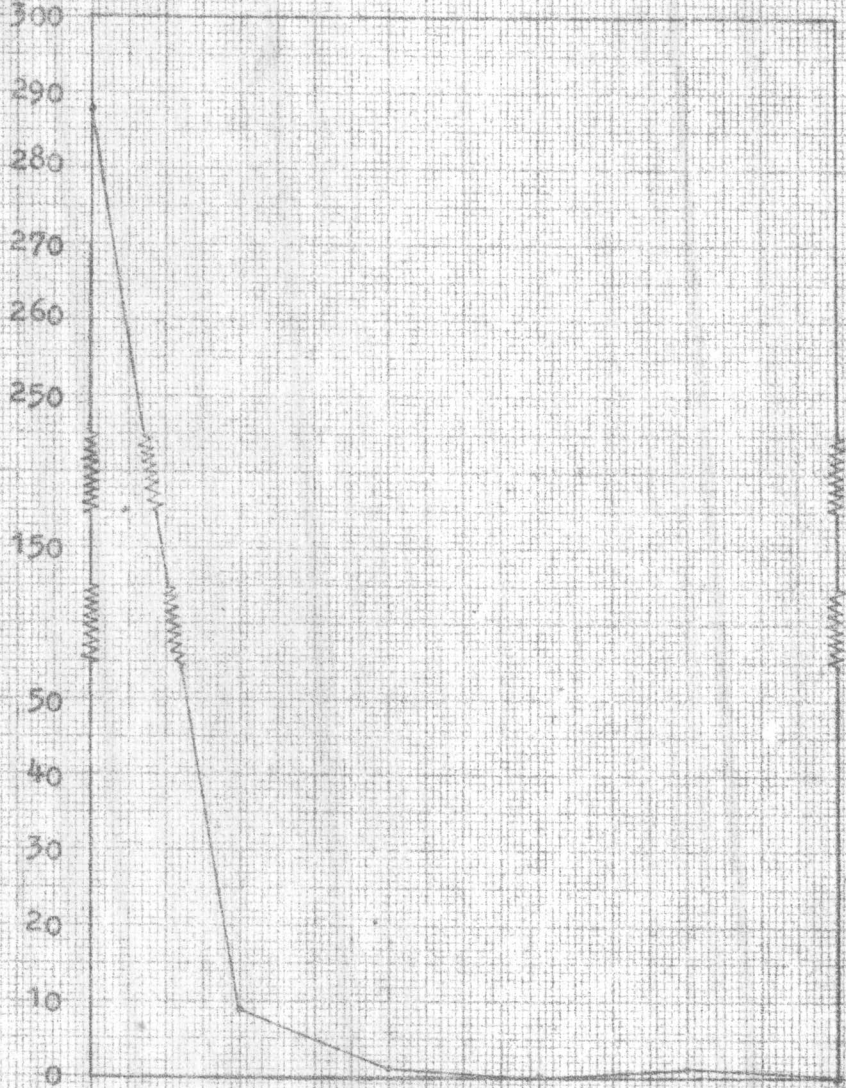
ที่มา : ประวัติสมาชิกสภาผู้บัญญัติแห่งชาติ ชุดที่ 1 สำนักงานเลขาธิการรัฐสภา

ตารางภาพที่ 20

จำนวนสมาชิกสภาผู้แทนราษฎร จังหวัด 1

จำนวนสมาชิกที่ขอรับระเบียบสมาชิก ฯ

จำนวนสมาชิก 300



อื่นที่อยู่

กรุงเทพมหานคร

กาญจนบุรี

ภาคใต้

ภาคตะวันออกเฉียงเหนือ

เชียงใหม่

ภาคตะวันออก

ภาคเหนือ

ตารางที่ 20

จำนวนสมาชิกสถานิติบัญญัติแห่งชาติ ชุดที่ 2
จำแนกตามถิ่นที่อยู่ขณะเป็นสมาชิก

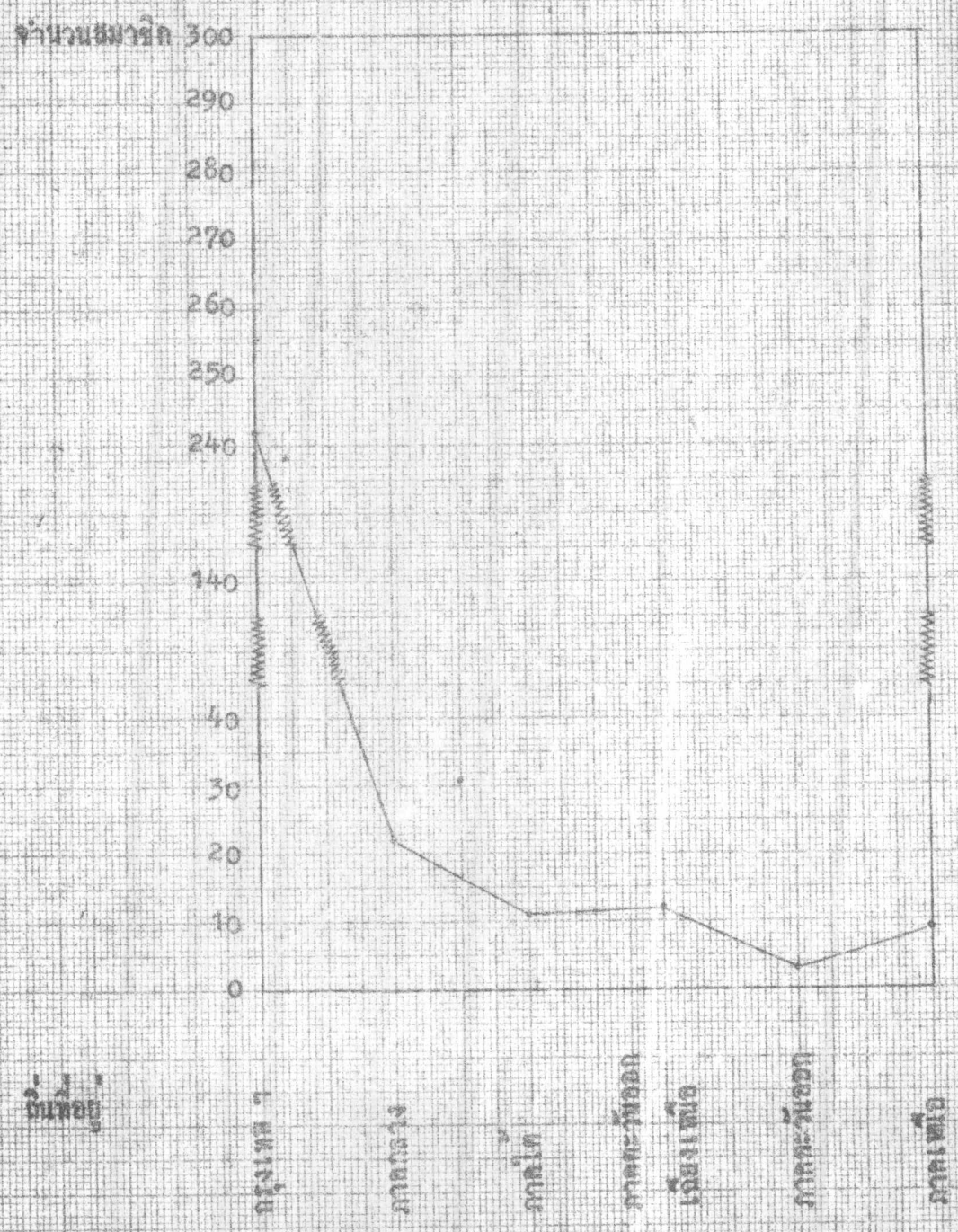
ถิ่นที่อยู่ขณะเป็นสมาชิก	จำนวนสมาชิก สถานิติบัญญัติ ฯ	% ของจำนวน สมาชิกสถานิติฯ	หมายเหตุ
กรุงเทพมหานคร	242	80.97	
ต่างจังหวัด	57	19.03	
- ภาคกลาง	22	7.35	
- ภาคใต้	11	3.68	
- ภาคตะวันออกเฉียง เหนือ	12	4.01	
- ภาคตะวันออก	3	1.00	
- ภาคเหนือ	9	3.01	

ที่มา : ประวัติสมาชิกสถานิติบัญญัติแห่งชาติ ชุดที่ 2 สำนักงานเลขาธิการรัฐสภา .

ตารางกราฟที่ 21

จำนวนสมาชิกสภาผู้แทนราษฎร จังหวัด 2

จำนวนสมาชิกสภาผู้แทนราษฎร



ตารางที่ 21

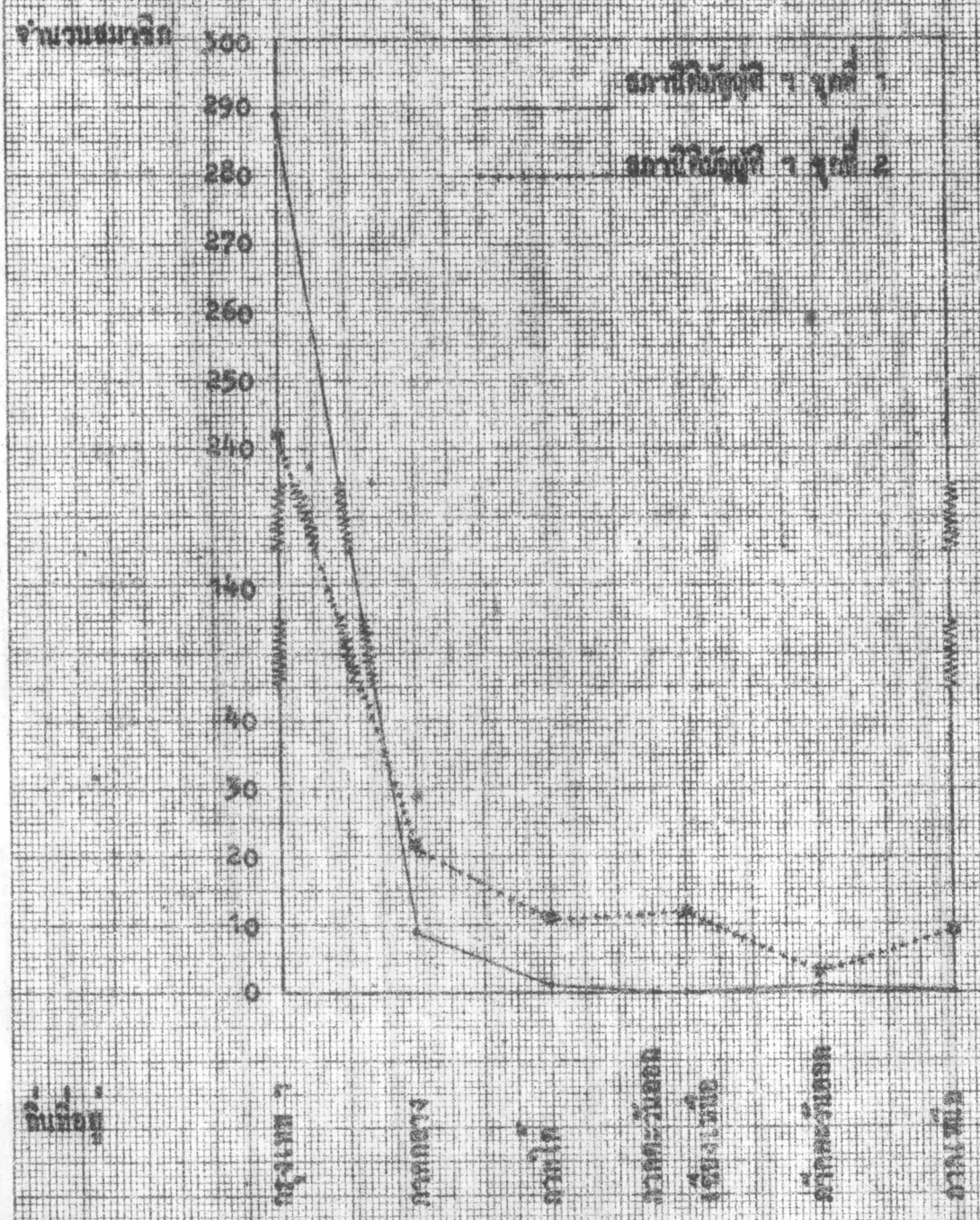
แสดงเปรียบเทียบจำนวนสมาชิกสภาสามัญแห่งชาติ ชุดที่ 1
และสมาชิกสภาสามัญแห่งชาติ ชุดที่ 2
ว่าแนกตามดินที่อยู่ขณะเป็นสมาชิก

ดินที่อยู่ขณะเป็นสมาชิก	จำนวนสมาชิก สภาสามัญชุดที่ 1	%ของจำนวน สมาชิกสภา ๑	จำนวนสมาชิก สภาสามัญชุดที่ 2	%ของจำนวน สมาชิกสภา ๒
กรุงเทพมหานคร	288	96.32	242	80.97
ต่างจังหวัด	11	3.68	57	19.03
- ภาคกลาง	9	3.01	22	7.35
- ภาคใต้	1	0.34	11	3.68
- ภาคตะวันออกเฉียง เหนือ	-	-	12	4.01
- ภาคตะวันออก	1	0.34	3	1.00
- ภาคเหนือ	-	-	9	3.01

ที่มา : ประวัติสมาชิกสภาสามัญแห่งชาติ ชุดที่ 1 และชุดที่ 2 สำนักงานเลขาธิการ
รัฐสภา .

ตารางหน้าที 22

เปรียบเทียบจำนวนสมาชิกสภาผู้แทนราษฎร จังหวัด 1
และสภาผู้แทนราษฎรจังหวัด 2
จำนวนสมาชิกสภาผู้แทนราษฎร



ตารางที่ 22

แสดงเปรียบเทียบจำนวนสมาชิกสถานีวิทยุโทรทัศน์แห่งประเทศไทย ชุดที่ 1
จำแนกตามดินที่อยู่ขณะเป็นสมาชิกและดินกำเนิด

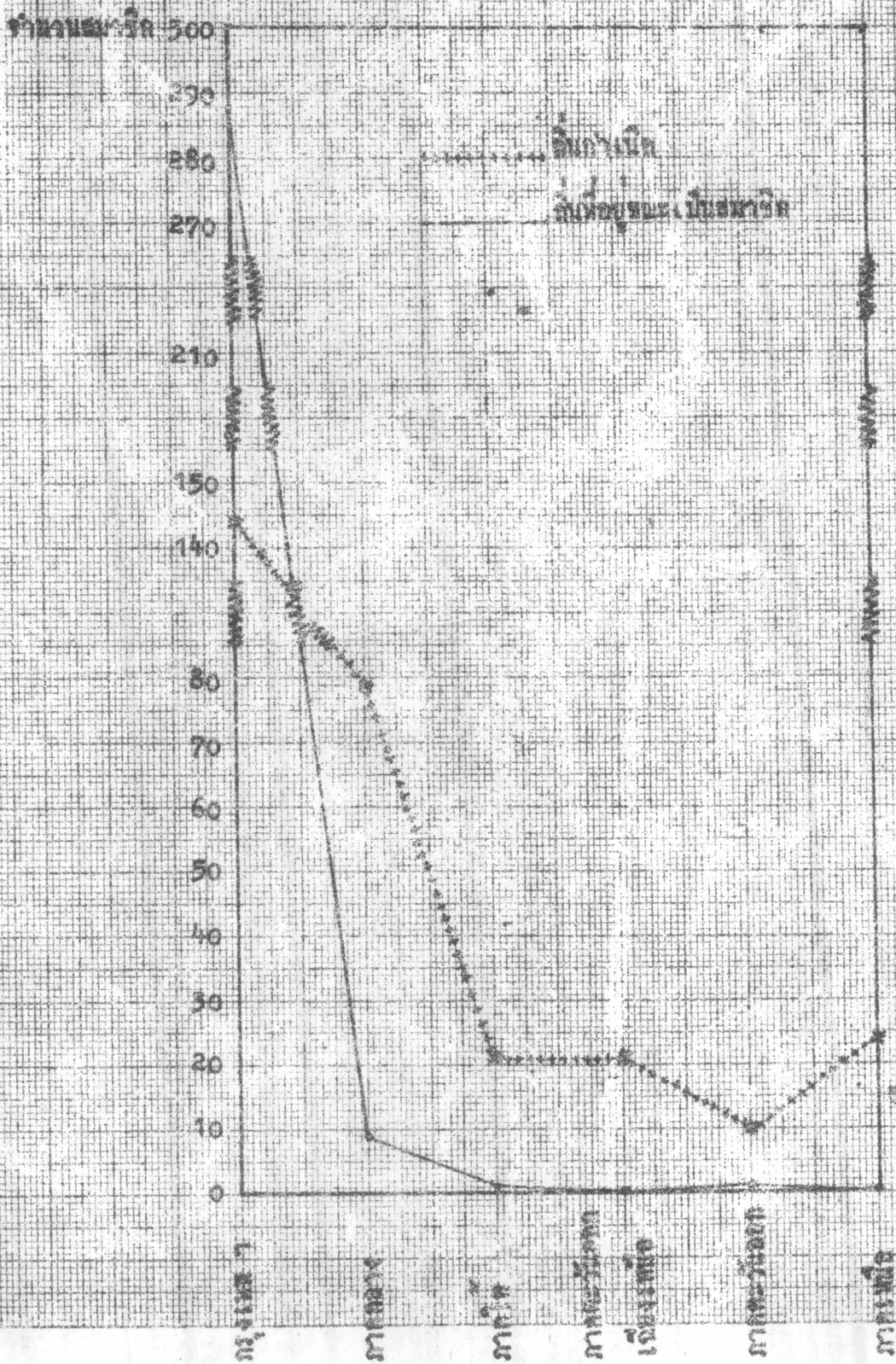
สถานี	ดินกำเนิดของ สมาชิกสภา ฯ	% ของจำนวน สมาชิกสภา ฯ	ดินที่อยู่ของ สมาชิกสภา ฯ	% ของจำนวน สมาชิกสภา ฯ
กรุงเทพมหานคร	144	48.16	288	96.32
ต่างจังหวัด	155	51.84	11	3.68
- ภาคกลาง	79	26.42	9	3.01
- ภาคใต้	21	7.02	1	0.34
- ภาคตะวันออกเฉียง เหนือ	21	7.02	-	-
- ภาคตะวันออก	10	3.34	1	0.34
- ภาคเหนือ	24	8.04	-	-

ที่มา : ประวัติสมาชิกสถานีวิทยุโทรทัศน์แห่งประเทศไทย ชุดที่ 1 สำนักงานเลขาธิการรัฐสภา

กราฟที่ 23

ปริมาณการบริโภคอาหารสัตว์ในภาคเหนือ

ปริมาณการบริโภค



ตารางที่ 23

แสดงเปรียบเทียบจำนวนสมาชิกสภาผู้แทนราษฎร ชุดที่ 2
จำแนกตามดินที่อยู่ขณะเป็นสมาชิกและดินกำเนิด

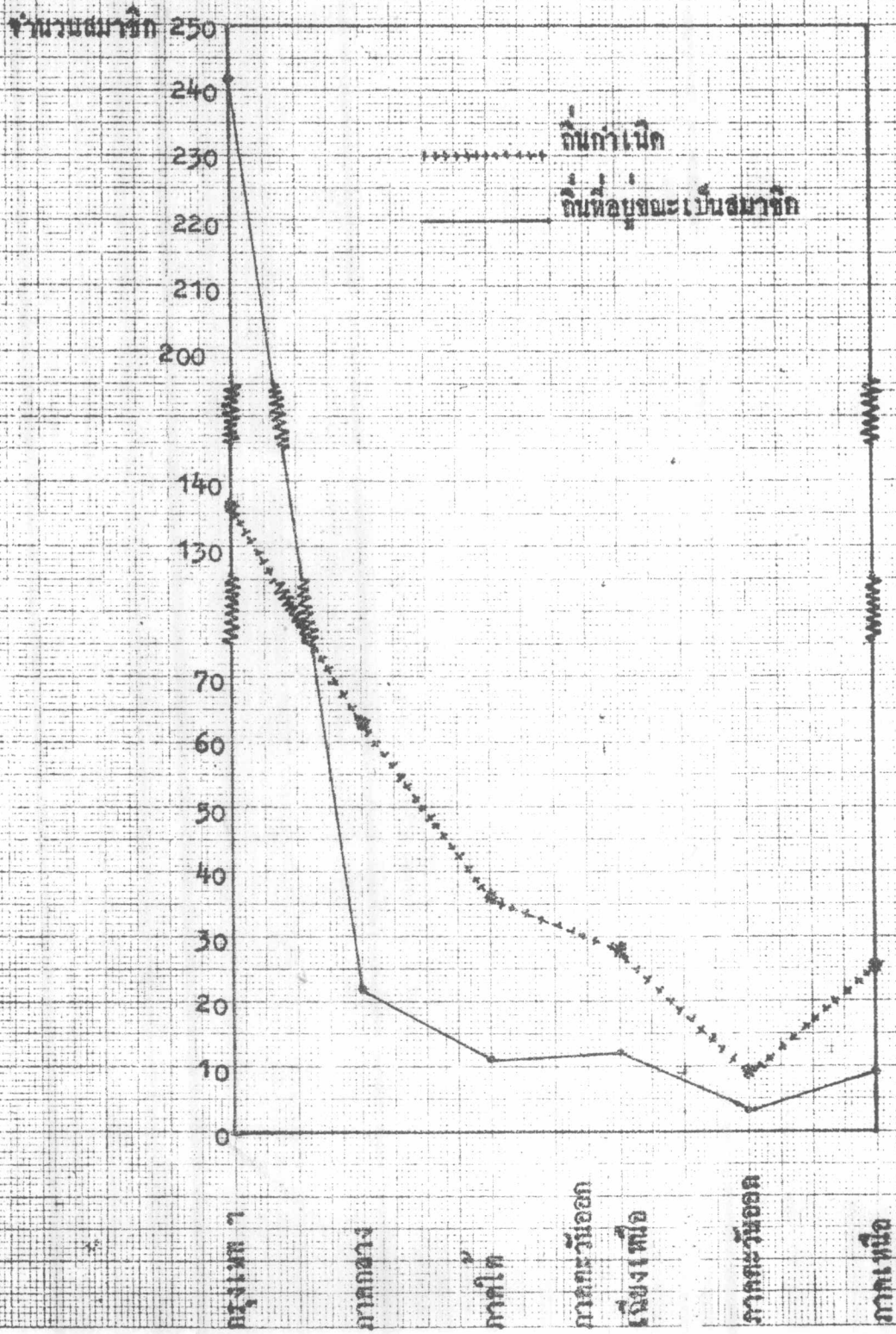
สถานที่	ดินกำเนิดของ สมาชิกสภา	%ของจำนวน สมาชิกสภา	ดินที่อยู่ของ สมาชิกสภา	% ของจำนวน สมาชิกสภา
กรุงเทพมหานคร	136	45.48	242	80.97
ต่างจังหวัด	163	54.52	57	19.03
- ภาคกลาง	63	21.07	22	7.35
- ภาคใต้	38	12.71	11	3.68
- ภาคตะวันออกเฉียง เหนือ	28	9.36	12	4.01
- ภาคตะวันออก	9	3.01	3	1.00
- ภาคเหนือ	25	8.70	9	3.01

ที่มา : ประวัติสมาชิกสภาผู้แทนราษฎร ชุดที่ 2 สำนักงานเลขาธิการรัฐสภา .

ตารางทาบที่ 24

เปรียบเทียบจำนวนสมาชิกสถานที่นัดตั้งถิ่นฐานที่ 2

จำนวนความถี่ค่าเบี่ยง



ถ้าเราพิจารณาเฉพาะดินกำเนิดของสมาชิกสภานิติบัญญัติแห่งชาติ ทั้ง 2 ชุด จะเห็นว่า จำนวนสมาชิกที่มีดินกำเนิดในส่วนภูมิภาคมีมากกว่าสมาชิกที่มีดินกำเนิดอยู่ในเขตกรุงเทพมหานคร และจำนวนดังกล่าวมาจากทุกภาคในลักษณะที่สมดุล แสดงให้เห็นว่า การเป็นตัวแทนของสมาชิกสภานิติบัญญัติแห่งชาติเป็นไปอย่างกว้างขวาง แต่ถ้ามองมาพิจารณาถึงดินที่อยู่ขณะเป็นสมาชิกสภานิติบัญญัติแห่งชาติจะเห็นได้อย่างชัดเจนว่าการเป็นตัวแทนส่วนภูมิภาค ท้องถิ่นต่าง ๆ มิได้เป็นไปอย่างกว้างขวางแต่อย่างใดเลย กล่าวคือ สมาชิกสภานิติบัญญัติแห่งชาติทั้ง 2 ชุดส่วนใหญ่มีดินที่อยู่อยู่ในกรุงเทพมหานครถึง 80 - 90 เปอร์เซ็นต์ ในขณะที่สมาชิกที่มีดินที่อยู่ในส่วนภูมิภาคมีเพียงประมาณ 3 - 20 % สมาชิกสภานิติบัญญัติแห่งชาติ ชุดที่ 1 ที่มีดินที่อยู่ในกรุงเทพมหานครมีจำนวน 288 คนคิดเป็น 96.68 % ส่วนสมาชิกที่มีดินที่อยู่ในต่างจังหวัดมีจำนวนเพียง 11 คนคิดเป็น 3.68 เท่านั้น ซึ่งเป็นสมาชิกที่มีดินที่อยู่ในภาคกลางเสีย 9 คนคิดเป็น 3.01 % ภาคใต้และภาคตะวันออกอีกภาคละ 1 คน ส่วนภาคตะวันออกเฉียงเหนือและภาคเหนือไม่มีสมาชิกที่มีดินที่อยู่ในภาคดังกล่าวเลย เช่นเดียวกัน สมาชิกสภานิติบัญญัติแห่งชาติ ชุดที่ 2 ที่มีดินที่อยู่ในกรุงเทพมหานครมีจำนวน 242 คนคิดเป็น 80.97 % น้อยกว่าจำนวนสมาชิก ชุดที่ 1 อยู่ 46 คน และเป็นสมาชิกที่มีดินที่อยู่ในต่างจังหวัด 57 คนคิดเป็น 19.03 % มากกว่าสมาชิก ชุดที่ 1 อยู่ 46 คน ในจำนวนสมาชิกที่มีดินที่อยู่ในต่างจังหวัดทั้ง 57 คน เป็นสมาชิกที่มีดินที่อยู่ในภาคกลาง 22 คนคิดเป็น 7.35 % ภาคใต้ 11 คนคิดเป็น 3.68 % ภาคตะวันออกเฉียงเหนือ (อีสาน) 12 คนคิดเป็น 4.01 % ภาคตะวันออก 3 คนคิดเป็น 1.00 % และภาคเหนือ 9 คนคิดเป็น 3.01 % เหตุที่สมาชิกสภานิติบัญญัติแห่งชาติทั้ง 2 ชุดส่วนใหญ่มีดินกำเนิดในต่างจังหวัดมากกว่ามีดินกำเนิดในกรุงเทพมหานคร แต่ในขณะที่เป็นสมาชิกสภานิติบัญญัติแห่งชาติกลับมีดินที่อยู่ในกรุงเทพมหานครเป็นจำนวนมากกว่าในต่างจังหวัดเป็นเพราะว่า สมาชิกสภานิติบัญญัติแห่งชาติทั้ง 2 ชุดส่วนใหญ่เป็นข้าราชการซึ่งรับราชการอยู่ในส่วนกลาง คือ กรุงเทพมหานคร สมาชิกสภานิติบัญญัติแห่งชาติ ชุดที่ 1 นั้นส่วนใหญ่เป็นข้าราชการทหาร ตำรวจและข้าราชการพลเรือน ส่วนสมาชิกสภานิติบัญญัติแห่งชาติ ชุดที่ 2 ส่วนใหญ่เป็นข้าราชการพลเรือนซึ่งสังกัดกระทรวง ทบวง กรมต่าง ๆ รวมทั้งรัฐวิสาหกิจ นอกจากนี้ยังมีข้าราชการทหาร ตำรวจ

ข้าราชการฝ่ายปกครอง ครู อาจารย์ ข้าราชการตุลาการอีกเป็นจำนวนมาก (กฎมิ
 หลังคานอาชีพ) แต่อย่างไรก็ตามถ้าเราจะพิจารณาเปรียบเทียบเฉพาะสมาชิกสภานิติ
 บัญญัติแห่งชาติ ชุดที่ 1 กับ ชุดที่ 2 แล้ว จะเห็นว่าสมาชิกสภานิติบัญญัติแห่งชาติ ชุดที่ 2
 เป็นตัวแทนส่วนภูมิภาคกว้างขวางกว่าสมาชิกสภานิติบัญญัติแห่งชาติ ชุดที่ 1 ทั้งนี้ จะเห็น
 ได้จากจำนวนสมาชิกที่มีถิ่นที่อยู่ในทางจังหวัดของสภานิติบัญญัติแห่งชาติ ชุดที่ 2 มีมากกว่า
 ชุดที่ 1 อยู่ถึง 46 คน นอกจากนี้ สมาชิกสภานิติบัญญัติแห่งชาติ ชุดที่ 2 ที่มีถิ่นที่อยู่ใน
 ทางจังหวัดก็กระจายอยู่ตามภาคต่าง ๆ ทุกภาค ในขณะที่สมาชิกสภานิติบัญญัติแห่งชาติ
 ชุดที่ 1 มีตัวแทนอยู่ใน 3 ภาคเท่านั้น คือ ภาคกลาง ภาคใต้ และภาคตะวันออก ส่วน
 ภาคตะวันออกเฉียงเหนือและภาคเหนือไม่มีสมาชิกที่มีถิ่นที่อยู่ในภาคดังกล่าวเลย