

## รายการอ้างอิง

### ภาษาไทย

- กนกรัตน์ สุระวัฒนา . ความสัมพันธ์ระหว่างกรณีบัตรรับสื่อเกี่ยวกับโรคเอดส์และพฤติกรรมในการป้องกันโรคเอดส์ของหญิงโสเภณี : กรณีศึกษาที่หน่วยควบคุมกามโรค อ.หาดใหญ่ ศูนย์กามโรค เขต 12 จังหวัดสงขลา . วิทยานิพนธ์วารสารศาสตร์มหาบัณฑิต ภาควิชาการสื่อสารมวลชน มหาวิทยาลัยธรรมศาสตร์ , 2534.
- กรมการแพทย์ . กฎหมายและระเบียบเพื่อการรณรงค์คัดกรองการติดเชื้อและสารเสพติด . กรุงเทพมหานคร , 2535.
- กองบังคับการตำรวจ สำนักรงานคณะกรรมการป้องกันและปราบปรามยาเสพติด . เอกสารคู่มือชุมชนบำบัด , 2536.
- กานดา ช่วยเมือง . การศึกษาเปรียบเทียบผลของการให้คำปรึกษาเป็นกลุ่มและรายบุคคลตามทฤษฎีเผชิญความจริงที่มีต่อการรับตัวทางสังคมของผู้ติดยาเสพติดระยะฟื้นฟูสมรรถภาพ . วิทยานิพนธ์ปริญญาโทมหาบัณฑิต วิชาเอกจิตวิทยาการแนะแนว มหาวิทยาลัยศรีนครินทรวิโรฒประสานมิตร , 2542.
- จรัส สุวรรณเวลา . การบำบัดรักษาผู้ติดยาเสพติด . สถาบันวิจัยวิทยาศาสตร์การแพทย์ . จุฬาลงกรณ์มหาวิทยาลัย , 2521.
- จิรบูรณ์ บำเพ็ญภารกิจ . มาตรการทางกฎหมายในการบำบัดรักษาและฟื้นฟูสมรรถภาพผู้ติดยาเสพติด . วิทยานิพนธ์ปริญญาโทมหาบัณฑิต ภาควิชานิติศาสตร์ จุฬาลงกรณ์มหาวิทยาลัย , 2536.
- จุมพล รอดคำดี . สื่อมวลชนเพื่อการพัฒนา . กรุงเทพมหานคร : โรงพิมพ์จุฬาลงกรณ์มหาวิทยาลัย , 2532.
- ชีว์ฉวี นิงเนตร . การศึกษาเกี่ยวกับการพัฒนาชุมชน . เอกสารนิเทศการศึกษา ฉบับที่ 268 กรุงเทพมหานคร : กรมการฝึกหัดครู , 2528.
- ฐิติวรรณ ภูประเสริฐ . วารสารการต่อต้านยาเสพติด . การฟื้นฟูสมรรถภาพผู้ติดยาเสพติด . มกราคม - มิถุนายน , 2541.
- ถิรพันธ์ อนุวัตรศิริวงศ์ . การสื่อสารในกลุ่ม . พิมพ์ครั้งที่ 3 กรุงเทพมหานคร , 2534.
- ทวีทอง หงษ์วิวัฒน์ . การมีส่วนร่วมของประชาชนในการพัฒนา . กรุงเทพมหานคร : ศูนย์ศึกษานโยบายสาธารณสุข มหาวิทยาลัยมหิดล , 2527.
- ธงชัย เอกอุบลนา . การบำบัดรักษาผู้ติดยาเสพติด และสารเสพติดแบบผู้ป่วยนอก . พิมพ์ครั้งที่ 1 , 2541.
- ธนาดี บุญลือ . เอกสารประกอบการสอนการสื่อสารระหว่างบุคคล . คณะนิเทศศาสตร์ จุฬาลงกรณ์มหาวิทยาลัย , 2529.
- นรินทร์ จงวุฒิเวศย์ . กลวิธี แนวทาง วิธีการส่งเสริมการมีส่วนร่วมของประชาชนในงานพัฒนาชุมชน . ในทวีทอง หงษ์วิวัฒน์ ( บรรณาธิการ ) . การมีส่วนร่วมของประชาชนในการพัฒนา . กรุงเทพมหานคร : ศักดิ์โสภณาการพิมพ์ , 2527.
- นิศกร วินิจฉัยภาค . ปัจจัยที่มีผลต่อการมีส่วนร่วมของเกษตรกรในกิจกรรมสหกรณ์การเกษตร . วิทยานิพนธ์พัฒนบริหารศาสตรมหาบัณฑิต ( พัฒนาลังคม ) . สถาบันบัณฑิตพัฒนบริหารศาสตร์ , 2530.

- ประมะ สตะเวทิน . หลักนิเทศศาสตร์. นิเทศศาสตร์ จุฬาลงกรณ์มหาวิทยาลัย , 2531.
- ประภาเพ็ญ สุวรรณ . ทัศนคติ : การวัดการเปลี่ยนแปลงและพฤติกรรมอนามัยกรุงเทพมหานคร , 2620.
- ประสพสุข ตีอินทร์ . การมีส่วนร่วมในการอนุรักษ์ทรัพยากรป่าไม้ของกำนันผู้ใหญ่บ้านในภาคเหนือ . วิทยานิพนธ์ปริญญาโทบริหารธุรกิจ มหาวิทยาลัยมหิดล , 2521.
- ปัญญา สวัสดิ์เสรี . ความคิดเห็นของประชาชนในเขตจอมทองที่มีต่อบทบาทผู้นำชุมชนกับการมีส่วนร่วมในการพัฒนาชุมชน . วิทยานิพนธ์ปริญญาโทบริหารธุรกิจ สาขาวิชาการประชาสัมพันธ์ จุฬาลงกรณ์มหาวิทยาลัย , 2539.
- พรรณทิพย์ ศิริวรรณบุศย์ . มนุษย์สัมพันธ์. พิมพ์ครั้งที่ 2 กรุงเทพมหานคร : โรงพิมพ์จุฬาลงกรณ์มหาวิทยาลัย , 2531.
- พัชนี มะลิขาว . บทบาทของพฤติกรรมและการสื่อสารระหว่างบุคคลในการดำเนินการประชาสัมพันธ์ที่มีต่อทัศนคติต่อการไฟฟ้าฝ่ายผลิตแห่งประเทศไทย : ศึกษาเฉพาะกรณีหมู่บ้านห้วยเขย่ง อำเภอทองผาภูมิ จังหวัดกาญจนบุรี . วิทยานิพนธ์ปริญญาโทบริหารธุรกิจ คณะวารสารศาสตร์ มหาวิทยาลัยธรรมศาสตร์ , 2529.
- พิชัย หิรัญเจริญ . "ประชาสัมพันธ์บริการชุมชน" โสภณของการประชาสัมพันธ์ . กรุงเทพมหานคร : โรงพิมพ์พิมพ์เนต , 2527.
- ยุวัฒน์ วุฒิเมธี . หลักการพัฒนาชุมชนและการพัฒนาชนบท . กรุงเทพมหานคร : ทั้งหุ้นส่วนจำกัดไทยอนุเคราะห์ไทย , 2526.
- วราภรณ์ ทูอินทร์ . การพัฒนาบุคลิกภาพผู้ติดเยโรอินตามทฤษฎี TA ณ สถานที่นันทนาการผู้ติดยาเสพติดประเภท (บ้านพิชิตใจ) . วิทยานิพนธ์ปริญญาโทบริหารธุรกิจ สาขาวิชาจิตวิทยาการให้คำปรึกษา มหาวิทยาลัยรามคำแหง , 2541.
- วราภรณ์ สยมนานนท์ . การฟื้นฟูสมรรถภาพทางจิตใจของผู้ติดยาเสพติดให้โทษ . วิทยานิพนธ์ปริญญาโทบริหารธุรกิจ คณะสังคมสงเคราะห์ศาสตร์ มหาวิทยาลัยธรรมศาสตร์ , 2530.
- วัฒนา พุทธางกูรานนท์ . การประชาสัมพันธ์เบื้องต้น . กรุงเทพมหานคร , 2526.
- วิจิตร อวาทกุล . เทคนิคการประชาสัมพันธ์ . กรุงเทพมหานคร : สำนักพิมพ์ไทยวัฒนาพานิช , 2534.
- วินิจ เกตุขำ , คมเพชร ฉัตรสุภากุล . กระบวนการกลุ่ม . กรุงเทพมหานคร : โรงพิมพ์โอเดียนสโตร์ , 2522.
- ศักดิ์นา บุญเปี่ยม . ทัศนคติของผู้ป่วยยาเสพติดที่มีต่อการเปิดรับข่าวสารในเรื่องการบำบัดรักษา : ศึกษาเฉพาะกรณีโรงพยาบาลจิตเวช . วิทยานิพนธ์ปริญญาโทบริหารธุรกิจ สาขาวิชาวารสารศาสตร์ มหาวิทยาลัยธรรมศาสตร์ , 2534.
- สถิติข้อมูลผู้เข้ารับการบำบัดรักษา ปีปฏิทิน 2540 ประเทศไทย . ปปส.
- เสถียร เขยประทับ . การสื่อสารกับการพัฒนา. นิเทศศาสตร์ จุฬาลงกรณ์มหาวิทยาลัย , 2525.
- สุชาติ นิลมาก . ชุมชนบำบัด : การฟื้นฟูสมรรถภาพผู้ติดยาเสพติดในประเทศไทย . วิทยานิพนธ์ปริญญาโทบริหารธุรกิจ คณะสังคมศาสตร์ มหาวิทยาลัยธรรมศาสตร์ , 2534 .
- สุรพงษ์ ไสธนะเสถียร . การสื่อสารกับสังคม . กรุงเทพมหานคร : โรงพิมพ์จุฬาลงกรณ์มหาวิทยาลัย , 2533.

สำนักนโยบายและแผนกรุงเทพมหานคร . แผนพัฒนากรุงเทพมหานคร ฉบับที่ 4 ( พ.ศ. 2535 - 2539 ).

กรุงเทพมหานคร.

อดิน รพีพัฒน์ . การมีส่วนร่วมของชุมชนในการพัฒนาเขตเทศบาลเมืองและวัฒนธรรมไทย . ในวิหทอง หงส์-  
วิวัฒน์ ( บรรณาธิการ ) . การมีส่วนร่วมของประชาชนในการพัฒนา . กรุงเทพมหานคร : คัดดีโสภาคการ-  
พิมพ์ , 2527.

อดิน รพีพัฒน์ . ชุมชนแออัด และแนวทางเกี่ยวกับการปรับปรุงชุมชนแออัด / ในการสัมมนาปรับปรุงชุมชนแออัด.  
กรุงเทพมหานคร : การเคหะแห่งชาติ. ( 27 - 29 กรกฎาคม , 2526 )

อรวรรณ ปิรันโทอวาท . การสื่อสารเพื่อการโน้มน้าวใจ . กรุงเทพมหานคร : โรงพิมพ์จุฬาลงกรณ์มหาวิทยาลัย ,  
2537.

อัจฉราภณี สามภักดิ์ . พฤติกรรมกาเปิดรับข่าวสารกับความรู้ ทัศนคติ และการมีส่วนร่วมส่งเสริมการปกครอง  
ระบอบประชาธิปไตยของเยาวชนทั้งในระบบ และนอกระบบการศึกษา . วิทยานิพนธ์ปริญญาโทบริหารศาสตร  
จุฬาลงกรณ์มหาวิทยาลัย , 2539.

### ภาษาอังกฤษ

Allport , Gordon W. Attitudes Readings in Attitude Theory and Measurement . In Martin Fish-  
Bein ( ed. ) , New York. John Willey and Son , 1976.

Anderson Dwight . The Community Development Process . New York : Mc GrawHill , 1962 .

Biddle William . The Community Development Process . New York : Mc GrawHill , 1962 .

Blumer , Herbert . Symbolic interactionism Perspective and method . Englewood cliffs , N.J. :  
Prentice - Hall , 1969 .

Ch 'ien James and Fred, Zackon . Addiction Rehabilitation . Geneva , 1994..

Danial , Katz and Ezra, Stotland . A Preliminary Statement to a Theory of Attitude Structure and  
Change . Psychology Koch Sigmund , 1965.

Darwin Cartwright , Alvin Zander . Group dynamics : Research and Theory . New York . Harper  
& Row , 1968.

De Leon , G . , Evaluation and research in the therapeutic community, Third World Conference  
Of Therapeutic Community , Rome , September . 1978.

Fishbein , Malvin . Attitude Theory and Measurement . New York : John Willey , 1967.

Garder , Lindzey and Elliot , Arson. The Handbook of Social Psychology . Massachusetts :  
Addison - Wesley Publishing Company , 1969.

Harold J. Leavitt . Managerial Psychology : An introduction to individuals , pairs and groups in  
organization . Chicago : University of Chicago Press , 1978.

- Lazarsfeld , Paul F. and Menzel , Hervert. Mass Media and Personal influence. The Science of Human Communication . New York : The Basic Books , 1968.
- Lazarsfeld , T.M. Social Psychology . New York : Dryden Press , 1954.
- Mc quire, W.J. . "The Nature of Attitude and Attitude change" : The Hand Book of Social Psychology . ( 2 d . ed . ) . Massachusetts , Addison Wesley Publishing Company , 1968 .
- Munn , Norman L. . Introduction to Psychology . Boston : Houghton Mifflin Company , 1971 .
- Newcomb , T.M. Social Psychology . New York : Dryden Press , 1954.
- Reeder , William W. Directive Factors in Social Action : A multiple Factor Theory of Social Action . 1963.
- Roger , Everett M. and Shoemaker , F. Floyd. Communication of Innovations : A Cross Culture Approach . New York : The Free Press , 1971.
- Schramm , Wilbur . Men , Messages and Media : A look ant Human Communication . New York: Harper & Row Publisher , 1973.
- Shirley , A. White. With K. Sadamandornan , Nair and Joseph Ashoroft. Participatory Communication : working for change and development . New Delhi : Sage , 1993.
- Zackon , Fred . Manual On Addiction Rehabilitation Programming . International Labour Office. Geneva , 1992.

สถาบันวิทยบริการ  
จุฬาลงกรณ์มหาวิทยาลัย



สถาบันวิทยบริการ  
จุฬาลงกรณ์มหาวิทยาลัย

## แนวคำถามการสัมภาษณ์เชิงลึก ( In-depth Interview )

กลยุทธ์การสื่อสารของเจ้าหน้าที่บำบัดฟื้นฟู กับผู้เข้ารับการบำบัดฟื้นฟูเพื่อเลิกยาเสพติด

แนวคำถามในการสัมภาษณ์เชิงลึกในการวิจัยครั้งนี้ แบ่งหมวดคำถามเป็น 4 หมวด ได้แก่

**หมวดที่ 1** แนวคำถามเกี่ยวกับสภาพโดยทั่วไปของผู้เข้ารับการบำบัดฟื้นฟู

- ก่อนเข้ารับการบำบัดฟื้นฟู
  - บุคลิกภาพโดยทั่วไป
  - ความยินยอม / สมัยใจในการเข้ารับการบำบัดฟื้นฟู
  - พฤติกรรมการสื่อสาร
  - ทักษะติดต่อการบำบัดฟื้นฟู
  - ทักษะติดต่อการเลิกยาเสพติด
- ระหว่างเข้ารับการบำบัดฟื้นฟู
  - บุคลิกภาพโดยทั่วไป
  - ความยินยอม / สมัยใจในการเข้ารับการบำบัดฟื้นฟู
  - พฤติกรรมการสื่อสาร
  - ทักษะติดต่อการบำบัดฟื้นฟู
  - ทักษะติดต่อการเลิกยาเสพติด
  - พฤติกรรมมีส่วนร่วมในกิจกรรมฟื้นฟูต่าง ๆ
- หลังจากผ่านขั้นตอนการบำบัดฟื้นฟู / จบโปรแกรม
  - บุคลิกภาพโดยทั่วไป
  - พฤติกรรมการสื่อสาร
  - ทักษะติดต่อการบำบัดฟื้นฟู
  - ทักษะติดต่อการเลิกยาเสพติด
  - การกลับเข้าสู่สังคม และการมีบทบาทในสังคม

## หมวดที่ 2 แนวคำถามเกี่ยวกับการบำบัดฟื้นฟู

- การวางแผน และวิธีดำเนินการบำบัดฟื้นฟูในแต่ละระยะ
- เป้าหมายของการบำบัดฟื้นฟูในแต่ละระยะ
- การประเมินผลผู้เข้ารับการบำบัดฟื้นฟูในแต่ละระยะ

## หมวดที่ 3 แนวคำถามเกี่ยวกับกลยุทธ์การสื่อสารของเจ้าหน้าที่บำบัดฟื้นฟู กับผู้เข้ารับการบำบัดฟื้นฟู

- กลยุทธ์การสื่อสารโดยทั่วไปในการบำบัดฟื้นฟู
- กลยุทธ์การสื่อสารระหว่างบุคคลในการบำบัดฟื้นฟู
  - การสื่อสารระหว่างบุคคลโดยทั่วไป เป็นอย่างไร
  - การสื่อสารระหว่างบุคคลสร้างความเป็นกันเองกับผู้เข้ารับการบำบัดฟื้นฟู อย่างไร
  - การสื่อสารระหว่างบุคคลสร้างความน่าเชื่อถือ และความศรัทธาให้กับเจ้าหน้าที่ฯ อย่างไร
  - การสื่อสารระหว่างบุคคลสร้างความสนใจ และสามารถโน้มน้าวใจผู้เข้ารับการบำบัดฟื้นฟู อย่างไร
  - การสื่อสารระหว่างบุคคลทำให้เกิดพฤติกรรมตอบสนองของผู้เข้ารับการบำบัดฟื้นฟู อย่างไร
  - ปัญหา และการแก้ไขจากการสื่อสารระหว่างบุคคล เป็นอย่างไร
- กลยุทธ์การสื่อสารในกลุ่มในการบำบัดฟื้นฟู
  - การสื่อสารในกลุ่มโดยทั่วไป เป็นอย่างไร
  - ทิศทางการสื่อสารในกลุ่ม เป็นอย่างไร
  - รูปแบบศูนย์กลางการติดต่อสื่อสารในกลุ่ม เป็นอย่างไร
  - การสื่อสารในกลุ่มทำให้ผู้เข้ารับการบำบัดฟื้นฟูรู้สึกพอใจหรือไม่ อย่างไร
  - การสื่อสารในกลุ่มทำให้ผู้เข้ารับการบำบัดฟื้นฟูมีส่วนร่วมในกิจกรรมฟื้นฟู อย่างไร
  - การสื่อสารในกลุ่มทำให้ผู้เข้ารับการบำบัดฟื้นฟูร่วมกันคิด ตัดสินใจ และแก้ไขปัญหาต่าง ๆ อย่างไร
  - ปัญหา และการแก้ไขจากการสื่อสารในกลุ่ม เป็นอย่างไร

- กลยุทธ์การสื่อสารในชุมชนบำบัดในการบำบัดฟื้นฟู
  - การสื่อสารในชุมชนบำบัดโดยทั่วไป เป็นอย่างไร
  - การสื่อสารในชุมชนบำบัดมีเป้าหมาย และประโยชน์อย่างไร
  - การสื่อสารในชุมชนบำบัดมีจุดเด่นอย่างไร
  - การสื่อสารในชุมชนบำบัดทำให้ผู้เข้ารับการบำบัดฟื้นฟูเปลี่ยนแปลงด้านความรู้สึก อย่างไร
  - การสื่อสารในชุมชนบำบัดทำให้ผู้เข้ารับการบำบัดฟื้นฟูเปลี่ยนแปลงด้านความคิด อย่างไร
  - การสื่อสารในชุมชนบำบัดทำให้ผู้เข้ารับการบำบัดฟื้นฟูเปลี่ยนแปลงด้านพฤติกรรม อย่างไร

**หมวดที่ 4** แนวคำถามเกี่ยวกับอุปสรรค และการแก้ไขปัญหามาจากการสื่อสารของเจ้าหน้าที่บำบัดฟื้นฟู จากสถานการณ์ที่เป็นปัญหา

- อุปสรรค และการแก้ไขปัญหามาจากการสื่อสาร ในระยะเตรียมการ
- อุปสรรค และการแก้ไขปัญหามาจากการสื่อสาร ในระหว่างเฟส

สถาบันวิทยบริการ  
จุฬาลงกรณ์มหาวิทยาลัย



## แนวคำถามการสนทนากลุ่มเชิงลึก ( Focus Group Discussion )

**แนวคำถามการสนทนากลุ่มเชิงลึกในการวิจัยครั้งนี้แบ่งออกเป็น 6 หมวด ได้แก่**

**หมวดที่ 1 แนวคำถามเกี่ยวกับข้อมูลโดยทั่วไป**

- **ลักษณะทางประชากร**

นามสมมติ .....

อายุ .....

ระยะเฟส .....

การศึกษา .....

อาชีพ .....

รายได้ .....

สถานภาพสมรส .....

ภูมิลำเนา .....

- **การใช้ยาเสพติด**

ชนิดของยาเสพติดที่ใช้ .....

ปริมาณยาเสพติดที่ใช้ .....

ระยะเวลาที่ใช้ยาเสพติด .....

สาเหตุที่ใช้ยาเสพติด .....

.....

สภาพชีวิตระหว่างติดยาเสพติด .....

.....

สาเหตุที่เลิกยาเสพติด .....

.....

สาเหตุที่เข้ารับการบำบัดฟื้นฟูเพื่อเลิกยาเสพติด .....

.....

.....

## หมวดที่ 2 แนวคำถามเกี่ยวกับรูปแบบการดำเนินชีวิต (Life Style) ของผู้เข้ารับการบำบัดฟื้นฟู

- ในระหว่างเข้ารับการบำบัดฟื้นฟู ผู้เข้ารับการบำบัดฟื้นฟูมีรูปแบบการดำเนินชีวิต (Life Style) ในแต่ละวัน เป็นอย่างไร
- ความแตกต่างของรูปแบบการดำเนินชีวิต (Life Style) ในช่วงติดยาเสพติด และระหว่างเข้ารับการบำบัดฟื้นฟู เป็นอย่างไร

## หมวดที่ 3 แนวคำถามเกี่ยวกับทักษะชีวิต (Life Skill) ของผู้เข้ารับการบำบัดฟื้นฟู

- ในระหว่างเข้ารับการบำบัดฟื้นฟู ผู้เข้ารับการบำบัดฟื้นฟูได้รับประสบการณ์ และประโยชน์จากการเรียนรู้ทักษะชีวิต (Life Skill) ในกิจกรรมฟื้นฟูอย่างไร
- ความแตกต่างจากประสบการณ์ และประโยชน์จากการเรียนรู้ทักษะชีวิต (Life Skill) ในช่วงติดยาเสพติด และระหว่างเข้ารับการบำบัดฟื้นฟู เป็นอย่างไร

## หมวดที่ 4 แนวคำถามเกี่ยวกับพฤติกรรมกรรมการมีส่วนร่วมในกิจกรรมฟื้นฟูของผู้เข้ารับการบำบัดฟื้นฟู

- ผู้เข้ารับการบำบัดฟื้นฟูมีความพึงพอใจ และสมัครใจกับการมีส่วนร่วมในกิจกรรมฟื้นฟูหรือไม่ อย่างไร
- ผู้เข้ารับการบำบัดฟื้นฟูมีส่วนร่วมในการค้นหาปัญหาต่าง ๆ ได้อย่างไร
- ผู้เข้ารับการบำบัดฟื้นฟูมีส่วนร่วมในการวิเคราะห์สาเหตุของปัญหาต่าง ๆ ได้อย่างไร
- ผู้เข้ารับการบำบัดฟื้นฟูมีส่วนร่วมในการค้นหาแนวทางต่าง ๆ ที่นำมาแก้ไขปัญหา ได้อย่างไร
- ผู้เข้ารับการบำบัดฟื้นฟูมีส่วนร่วมในการประพฤติ และปฏิบัติตามแนวทางแก้ไขปัญหา ได้อย่างไร
- ผู้เข้ารับการบำบัดฟื้นฟูมีส่วนร่วมในการรับผิดชอบการกระทำ และพฤติกรรมต่าง ๆ ได้อย่างไร

## หมวดที่ 5 แนวคำถามเกี่ยวกับทัศนคติต่อการเลิกยาเสพติดของผู้รับการบำบัดฟื้นฟู

- **ในช่วงติดยาเสพติด** ผู้รับการบำบัดฟื้นฟูมีทัศนคติต่อการเลิกยาเสพติด อย่างไร
  - ทัศนคติความรู้สึกที่มีต่อการเลิกยาเสพติด
  - ทัศนคติความคิดที่มีต่อการเลิกยาเสพติด
  - ทัศนคติพฤติกรรมที่มีต่อการเลิกยาเสพติด
  
- **ระหว่างรับการบำบัดฟื้นฟู** ผู้รับการบำบัดฟื้นฟูมีทัศนคติต่อการเลิกยาเสพติด อย่างไร
  - ทัศนคติความรู้สึกที่มีต่อการเลิกยาเสพติด
  - ทัศนคติความคิดที่มีต่อการเลิกยาเสพติด
  - ทัศนคติพฤติกรรมที่มีต่อการเลิกยาเสพติด

## หมวดที่ 6 แนวคำถามเกี่ยวกับความมุ่งมั่นในชีวิตของผู้รับการบำบัดฟื้นฟูในระหว่างการบำบัดฟื้นฟู

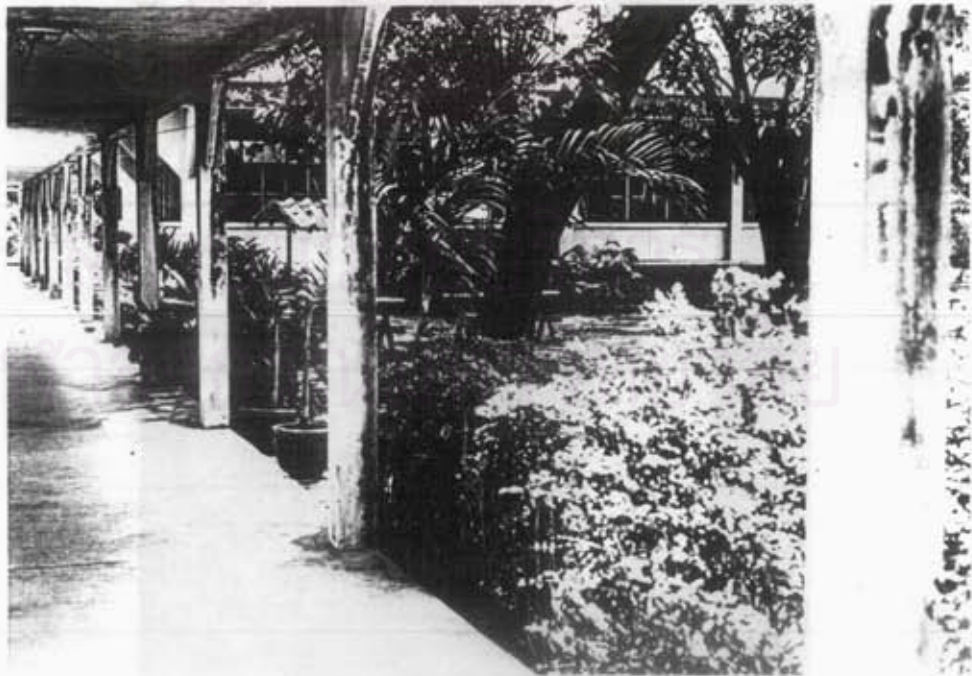
- **ในช่วงติดยาเสพติด** ผู้รับการบำบัดฟื้นฟูมีความมุ่งมั่นในชีวิต อย่างไร
- **ระหว่างรับการบำบัดฟื้นฟู** ผู้รับการบำบัดฟื้นฟูมีความมุ่งมั่นในชีวิต อย่างไร และมี ความมุ่งมั่น หรือตั้งใจจริงที่จะปฏิบัติตามแนวทางที่ได้มุ่งหวังไว้หรือไม่ อย่างไร

สถาบันวิทยบริการ  
จุฬาลงกรณ์มหาวิทยาลัย

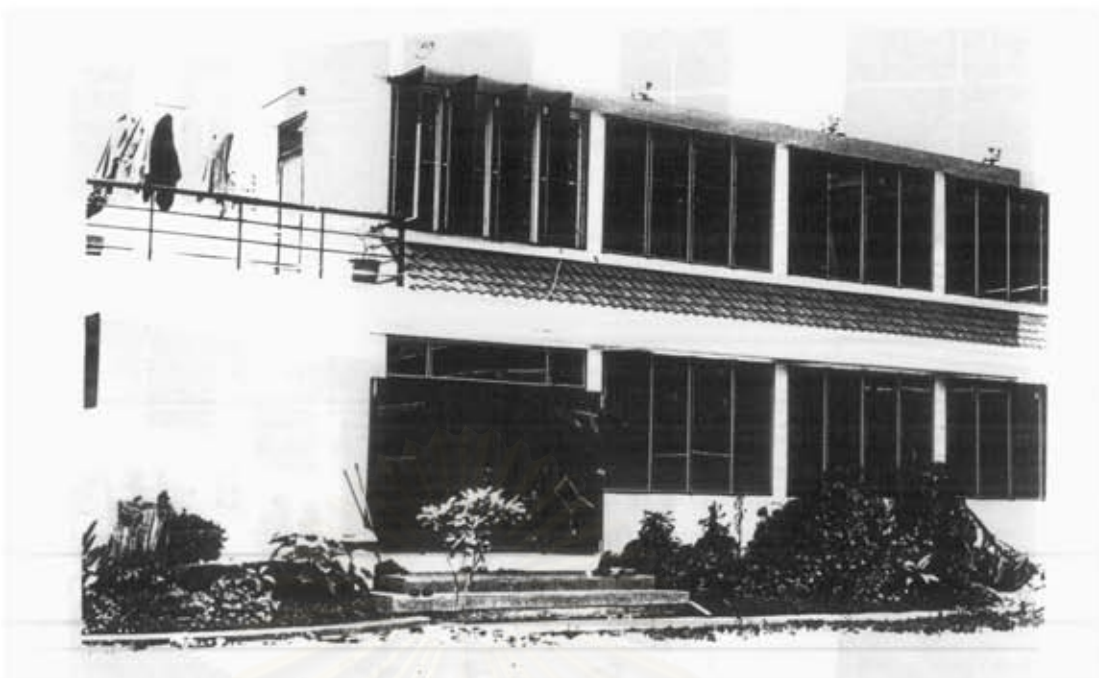
สภาพแวดล้อมและบรรยากาศภายในบ้านพิชิตใจ



รูปที่ 1 บ้านพิชิตใจ



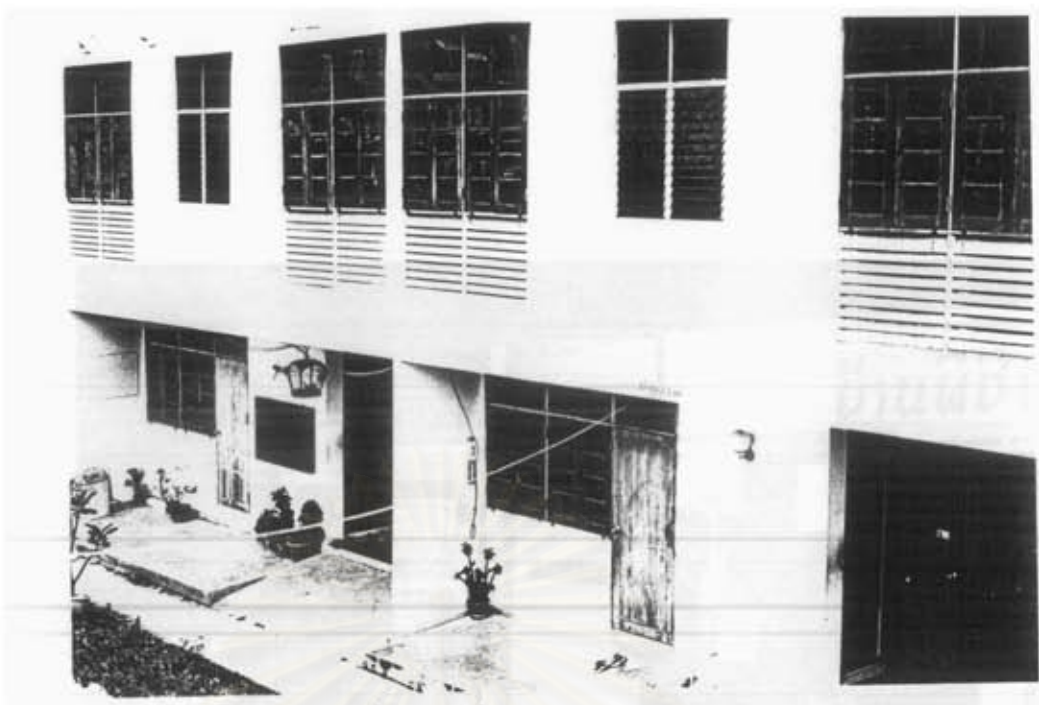
รูปที่ 2 บริเวณภายในบ้านพิชิตใจ



รูปที่ 3 เรือนนอนสมาชิก



รูปที่ 4 ภายในบริเวณเรือนนอนสมาชิก



รูปที่ 5 บ้านกิ่งวดี (Half - way)



รูปที่ 6 ความมีระเบียบวินัยของสมาชิก



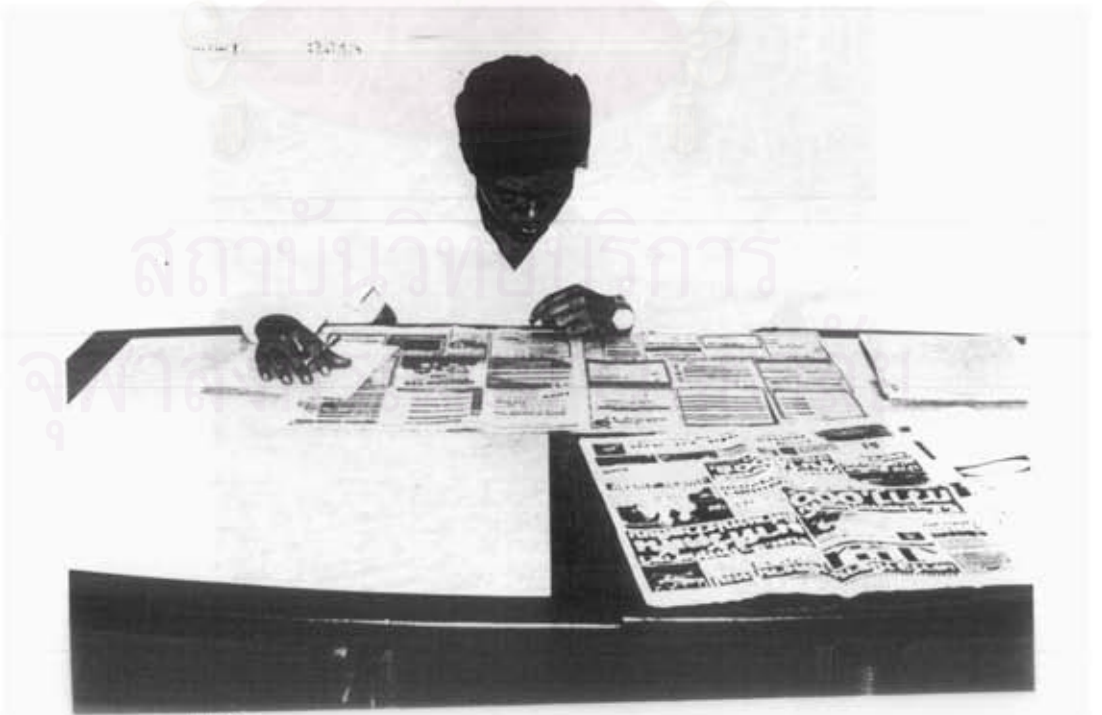
รูปที่ 7 กลุ่มการเรียนรู้ต่าง ๆ



รูปที่ 8 สมาชิกรับฟังการอบรมจากรุ่นพี่



รูปที่ 9 สมาชิกในระยะเฟส 3 ฝึกการทำงาน



รูปที่ 10 สมาชิกฝึกการสมัครงาน





รูปที่ 11 แปลงปลูกพืชผักสวนครัวของสมาชิก



รูปที่ 12 สมาชิกทำกิจกรรมร่วมกัน จับปลาในยามว่าง



รูปที่ 13 - 14 สมาชิกช่วยกันดูแลคอกที่อง



รูปที่ 15 สมาชิกช่วยกันจัดงานวันขึ้นปีใหม่



รูปที่ 16 สมาชิกร่วมทำกิจกรรมสันทนาการ

## ประวัติผู้วิจัย

นางสาวกนกวรรณ วงศ์ลักษณพันธ์ เกิดที่จังหวัดภูเก็ต เมื่อวันที่ 6 มกราคม 2517 สำเร็จการศึกษาระดับปริญญาตรีในทศศาสตร สาขาการประชาสัมพันธ์ จากมหาวิทยาลัยกรุงเทพ ปีการศึกษา 2539 และศึกษาต่อในระดับบัณฑิตศึกษาคณะนิเทศศาสตร จุฬาลงกรณ์มหาวิทยาลัย สำเร็จการศึกษานิเทศศาสตรมหาบัณฑิต สาขานิเทศศาสตรพัฒนาการ ปีการศึกษา 2542



สถาบันวิทยบริการ  
จุฬาลงกรณ์มหาวิทยาลัย