

บรรณานุกรม

- การบินพาณิชย์, กรม. กองวิชาการขนส่งทางอากาศ. "การคาดการณ์การจราจรของ
ท่าอากาศยานกรุงเทพ ฯ พ.ศ. ๒๕๒๒ - ๒๕๓๗." ข่าวสารการบินพาณิชย์
๑๕ (กรกฎาคม ๒๕๒๔) : ๑๓ - ๑๔.
- กรุงเทพฯ, ธนาคาร. "รายงานเศรษฐกิจ." กรุงเทพมหานคร : ธนาคารกรุงเทพ,
๒๕๒๔.
- คมนาคม, กระทรวง. "ผลงานประจำปี ๒๕๒๓." กรุงเทพมหานคร : โรงพิมพ์
ร.ส.พ., ๒๕๒๔.
- _____ กรมทางหลวง. "รายงานประจำปี ๒๕๒๓." กรุงเทพมหานคร : โรงพิมพ์
อักษรไทย, ๒๕๒๔.
- คณะกรรมการพัฒนาการเศรษฐกิจและสังคมแห่งชาติ, สำนักงาน. "ประเมินผลการพัฒนา
ในระยะครึ่งแผนพัฒนา ฯ ฉบับที่ ๔ (๒๕๒๐ - ๒๕๒๔)" กรุงเทพมหานคร :
สำนักเลขาธิการคณะรัฐมนตรี, ๒๕๒๓.
- งามเด็ค หอรัตนชัย. "ขยะอีกปัญหาหนึ่งของกรุงเทพ." วารสารสมาคมไทย - อเมริกัน
๑ (มกราคม ๒๕๑๔)
- ซำรง สุขเจริญ. "การบริหารงานรักษาความสะอาดของกรุงเทพมหานคร : ศึกษา
เฉพาะกรณีปัญหาและการแก้ไขปัญหาคารกวดเก็บขนและทำลายมูลฝอย."
วิทยานิพนธ์ปริญญาโทมหาบัณฑิต แผนกวิชาการปกครอง บัณฑิตวิทยาลัย จุฬาลงกรณ์
มหาวิทยาลัย, ๒๕๒๑.
- นระ คมนามูล. "ปัญหาท่าอากาศยานกรุงเทพ." วิศวกรสาร ๑ (ธันวาคม ๒๕๑๔) :
๑๖ - ๒๒.
- วันที ศรีรัตน. ภูมิศาสตร์ประเทศไทย. กรุงเทพมหานคร : โรงพิมพ์มหาวิทยาลัย
รามคำแหง, ๒๕๒๑.

สมบุรณ์ ศุภศิลป์. เศรษฐศาสตร์สิ่งแวดล้อม. กรุงเทพมหานคร : โรงพิมพ์มหาวิทยาลัย
รามคำแหง, ๒๕๒๑.

สมศรี วิสมิตะนันท์, ชัยรัตน์ คุณประเสริฐ และ ไพจิตร ศิริโพธิ์. "สำรวจเสียง
เครื่องบินบริเวณดอนเมือง." แพทยสารทหารอากาศ ๒๒ (ตุลาคม ๒๕๑๔) :
๑๘๗ - ๑๘๒.

สำนักงานสาขาฝ่ายวิชาการประจำเอเชียตะวันออกเฉียงใต้และแปซิฟิก.
"ผลการดำเนินงานเกี่ยวกับการจราจรทางอากาศที่ท่าอากาศยานกรุงเทพ ระหว่าง
พ.ศ. ๒๕๒๒ - ๒๕๓๗." สรุปข่าวการบิน กรมการบินพาณิชย์ ๑๐ (กรกฎาคม
๒๕๒๘) : ๑๒

อนุถิตย์ อิศรเสนา ณ อยุธยา และ ครรชิต นีนวนล. "การศึกษานโยบายและแนวทางการ
การแก้ไขระบบการจราจรและการจ่อครณบริเวณท่าอากาศยานกรุงเทพ."
รายงานผลการศึกษา คณะวิศวกรรมศาสตร์ จุฬาลงกรณ์มหาวิทยาลัย, ๒๕๒๒.
อภิชาติ เพ็ญสุภา. "ผลกระทบของการปรับปรุงอัตราค่าธรรมเนียมขนส่งสินค้า." ข่าวสาร
การบินพาณิชย์ ๑๘ (เมษายน ๒๕๒๘) : ๑๑ - ๑๘.

BIBLIOGRAPHY

- Ashford, Norman, and Wright, Paul H. Airport Engineering. New York : John Wiley and Son, 1979.
- Clair H. WM. Handbook on Urban Planning. New York : Van Nostrand Reinhold Co., 1973.
- Chiara De, Joseph, and Koppelman, Lee. Urban Planning and Design Criteria. New York : Van Nostrand Reinhold Co., 1975.
- Department of The Air Force. Air Base Master Planning. Washington, D.C. : U.S. Government Printing Office., 1959.
- Federal Aviation Administration. Airport - Land Use Compatibility Planning. Washington, D.C. : U.S. Government Printing Office., 1977.
- The Airport its Influence on the Community Economy. Washington, D.C. : U.S. Government Printing Office., 1967.
- Frederick, John H. Commercial Air Transportation. 5d ed. Illinois: Richard D. Irwin., 1961.
- Glarson, John. An - Introduction to Regional Planning. London : Hutchinsont Co., 1978.
- Hall, Peter G. " Regional Planning and Airport Location. " In World Airports the Way Ahead, pp. 77-82. Edited by Dennis, T.L. London : The Institution of Civil Engineers, 1970.
- Horonjeff, Robert. Planning and Design of Airports. 2d ed. New York : McGraw-Hill Book Co., 1975.

Hosseini, Karwarz. "Aircraft and Airport Noise at Bangkok International Airport (Don Muang) in Thailand." Master's thesis, Department of Engineering, Asian Institute of Technology, 1979.

International Civil Aviation Organization. Airport Planning Manual Part 1 Master Planning. Montreal : ICAO, 1977.

_____. Land Use and Environmental Control. Montreal : ICAO, 1977.

Legault, Adrin R. Highway and Airport Engineering. New Jersey : Prentice-Hall, 1960.

Manop, Bongsadadt. The Analysis of Bangkok and Thonburi Transportation. Bangkok : Theera Press, 1973.

Mestre, Vincent, and Wooten, David C. "Noise Impact Analysis." In Environmental Impact Analysis Handbook, pp. 4.1 - 4.7. Edited by John G. Rau and David C. Wooten. New York : McGraw - Hill Book Co., 1980.

OBE, Richards E.J. "Noise and the Design of the Airport." In World Airports the Way Ahead, pp. 94 - 101. Edited by Dennis, T.L. London : The Institution of Civil Engineers, 1970.

Stratford, Alan H. Airports and the Environment. London : The Macmillan Press, 1974.

Tippetts, Abbett, McCarthy, Stratton. "Site Investigation and Master Plan." Bangkok : Department of Aviation, Ministry of Communications, 1978.

ពាក្យសុំ

NEF U.S.A.	LNR U.S.A.	FRANCE	GERMANY	U.K.	NETHERLANDS
45	120	100	90	60	70
40	115	90	85	55	65
35	110	90	80	50	60
30	105	85	75	45	55
25	100	80	70	40	50
	95	75	65	35	45
			60	30	40
			55	25	35
				20	30
					25
					20

Figure 2. Comparison of Land-Use Zonal Boundaries in Various Rating Systems for Aircraft (SCHULTZ, 1971).

พระราชบัญญัติ
ว่าด้วยเขตปลอดภัยในราชการทหาร
พุทธศักราช ๒๔๗๕

ในพระปรมาภิไธยสมเด็จพระเจ้าอยู่หัวอานันทมหิดล
คณะผู้สำเร็จราชการแทนพระองค์
(ตามประกาศประธานสภาผู้แทนราษฎร ลงวันที่ ๒๐ สิงหาคม พุทธศักราช ๒๔๗๕)
น.อ.อาทิตย์ทิพยากุล ร.น.
เจ้าพระยาบวรราช
พล.อ. เจ้าพระยาพิชเยนทรโยธิน
ตราไว้ ณ วันที่ ๔ พฤศจิกายน พุทธศักราช ๒๔๗๕
เป็นปีที่ ๒ ในรัชการปัจจุบัน

โดยที่สภาผู้แทนราษฎรลงมติว่า ราชการทหารเป็นกิจการเกี่ยวกับประโยชน์ของ
ชาติ และเป็นการสมควรที่จะกำหนดเขตโดยรอบบริเวณทหารไว้เป็น " เขตปลอดภัย "

สำหรับความปลอดภัยในราชการทหาร
จึงมีพระบรมราชโองการให้ตราพระราชบัญญัติขึ้นไว้โดยคำแนะนำและยินยอมของ
สภาผู้แทนราษฎร ดังต่อไปนี้

มาตรา ๑ พระราชบัญญัตินี้ให้เรียกว่า "พระราชบัญญัติว่าด้วยเขตปลอดภัยใน
ราชการทหาร พุทธศักราช ๒๔๗๕"

มาตรา ๒ ให้ใช้พระราชบัญญัตินี้ตั้งแต่วันประกาศในราชกิจจานุเบกษาเป็นต้นไป

มาตรา ๓ "เขตปลอดภัย" ในราชการทหารหมายถึงบริเวณโดยรอบที่ทหารเท่าที่
จำเป็นเพื่อประโยชน์แห่งความปลอดภัยในราชการทหาร

มาตรา ๔ ที่ทหารแห่งใดจะควรมีเขตปลอดภัยเพียงใด ให้กำหนดขึ้นไว้โดย
พระราชกฤษฎีกาเป็นคราว ๆ และให้มีแผนที่ประเมินเขตไว้ท้ายพระราชกฤษฎีกานั้นด้วย

มาตรา ๕ เมื่อได้ออกพระราชกฤษฎีกากำหนดบริเวณเขตปลอดกัญชาแล้ว ห้ามมิให้
ผู้ใดปลูกสร้างโรงเรือนหรือสิ่งปลูกสร้างลงในบริเวณเขตปลอดกัญชานั้น หรือแก้ไขเปลี่ยนแปลง
โรงเรือนหรือสิ่งปลูกสร้างที่มีอยู่แล้ว หรือเพาะปลูกต้นไม้ซึ่งอาจเป็นภัย หรือยักย้ายต้นไม้
ที่ปลูกไว้แล้วอันมีสภาพเป็นอันตรายถึงชีวิต เว้นแต่จะได้รับอนุญาตเป็นหนังสือจากกระทรวง
กลาโหม และปฏิบัติตามเงื่อนไขที่ระบุไว้ในใบอนุญาตนั้นด้วย

มาตรา ๖ ในบริเวณเขตปลอดกัญชาซึ่งได้มีเครื่องหมายห้ามการเข้าออกไว้แล้ว ห้าม
มิให้ผู้หนึ่งผู้ใดซึ่งไม่มีหน้าที่เข้าไปในเขตนั้น ๆ เว้นแต่จะได้รับอนุญาตเป็นหนังสือจากผู้บังคับ
บัญชาในที่นั้นให้เข้าไปได้ หรือได้รับอนุญาตให้เข้าไปในความควบคุมของเจ้าหน้าที่ทหารในที่นั้น

มาตรา ๗ ผู้ใดกระทำความผิดที่บัญญัติไว้ในมาตรา ๕ และมาตรา ๖ แห่งพระราชบัญญัติ
นี้ ผู้นั้นมีความผิดต้องระวางโทษดังต่อไปนี้

- (๑) ถ้าได้กระทำความผิดนั้นต่อหน้าราชศัตถ์ ให้จำคุกไม่เกินห้าปี
- (๒) ถ้ามิได้กระทำความผิดนั้นต่อหน้าราชศัตถ์ แต่ได้กระทำในเวลา
สงครามหรือในเขตซึ่งใช้กฎอัยการศึก ให้จำคุกไม่เกินสามปี
- (๓) ถ้าได้กระทำความผิดนั้นในเวลาหรือที่อื่นนอกจากที่กล่าวมาแล้ว ให้
จำคุกไม่เกินหนึ่งปี หรือปรับไม่เกินห้าร้อยบาท หรือทั้งจำทั้งปรับ

มาตรา ๘ ให้รัฐมนตรีว่าการกระทรวงกลาโหมมีหน้าที่รักษาการให้เป็นไปตาม
พระราชบัญญัตินี้ และเพื่อการนี้ให้มีอำนาจออกกฎกระทรวงกำหนดลักษณะของเครื่องหมาย
ที่ใช้บอกแนวเขตปลอดกัญชาในราชการทหารและกิจการอื่น ๆ เพื่อปฏิบัติการให้เป็นไปตามบท
แห่งพระราชบัญญัตินี้

กฎกระทรวงนี้ เมื่อได้ประกาศในราชกิจจานุเบกษาแล้ว ให้ใช้บังคับได้

ผู้รับสนองพระบรมราชโองการ

(ตามมติคณะรัฐมนตรี)

พระยามิตติศาสตร์ ไพศาลย์

รัฐมนตรี

พระราชกฤษฎีกา
กำหนดบริเวณเขตปลอดภัยในราชการทหาร
แห่งกองทัพอากาศ ในท้องที่อำเภอบางเขน จังหวัดพระนคร
และอำเภอลำลูกกา จังหวัดปทุมธานี
พ.ศ. ๒๔๘๕

ภูมิพลอดุลยเดช ป.ร.
ให้ไว้ ณ วันที่ ๒๗ ธันวาคม พ.ศ. ๒๔๘๕
เป็นปีที่ ๗ ในรัชการปัจจุบัน

พระบาทสมเด็จพระปรมินทรมหาภูมิพลอดุลยเดช มีพระบรมราชโองการโปรดเกล้าฯ
ให้ประกาศว่า

โดยที่เป็นการสมควรกำหนดบริเวณเขตปลอดภัยในราชการทหารแห่งกองทัพอากาศ
ในท้องที่อำเภอบางเขน จังหวัดพระนคร และอำเภอลำลูกกา จังหวัดปทุมธานี

อาศัยอำนาจตามความในมาตรา ๘๕ แห่งรัฐธรรมนูญแห่งราชอาณาจักรไทย
พุทธศักราช ๒๔๗๕ แก้ไขเพิ่มเติม พุทธศักราช ๒๔๘๕ และมาตรา ๔ แห่งพระราชบัญญัติ
ว่าด้วยเขตปลอดภัยในราชการทหาร พุทธศักราช ๒๔๗๕ จึงทรงพระกรุณาโปรดเกล้าฯ
ให้ตราพระราชกฤษฎีกาขึ้นไว้ ดังต่อไปนี้

มาตรา ๑ พระราชกฤษฎีกานี้เรียกว่า "พระราชกฤษฎีกากำหนดบริเวณเขตปลอด
ภัยในราชการทหารแห่งกองทัพอากาศในท้องที่อำเภอบางเขน จังหวัดพระนคร และอำเภอ
ลำลูกกา จังหวัดปทุมธานี พ.ศ. ๒๔๘๕"

มาตรา ๒ พระราชกฤษฎีกานี้ให้ใช้บังคับตั้งแต่วันถัดจากวันประกาศในราชกิจจา
นุเบกษาเป็นต้นไป

มาตรา ๓ ให้ยกเลิกพระราชกฤษฎีกากำหนดบริเวณเขตปลอดภัยในราชการทหาร
แห่งกองทัพอากาศ ในท้องที่อำเภอบางเขน จังหวัดพระนคร และอำเภอลำลูกกา จังหวัด
ปทุมธานี พุทธศักราช ๒๔๘๔

มาตรา ๔ ให้บริเวณซึ่งอยู่ในท้องที่อำเภอบางเขน จังหวัดพระนคร และอำเภอ
ลำลูกกา จังหวัดปทุมธานี ภายในแนวเขตตามแผนที่ท้ายพระราชกฤษฎีกานี้ เป็นเขตปลอดภัย
ในราชการทหารแห่งกองทัพอากาศ

มาตรา ๕ ให้รัฐมนตรีว่าการกระทรวงกลาโหมรักษาการตามพระราชกฤษฎีกานี้

ผู้รับสนองพระบรมราชโองการ

จอมพล ป.พิบูลสงคราม

นายกรัฐมนตรี

คำชี้แจงกรมช่างโยธาทหารอากาศ

เรื่อง การปลูกสร้างในเขตปลอดภัยในราชการทหาร

กรมช่างโยธาทหารอากาศ ขอชี้แจงให้ทราบว่า การปลูกสร้างอาคารหรือสิ่งก่อสร้างอื่น ๆ ในเขตปลอดภัยในราชการทหาร โดยมีได้รับอนุญาตจากทางราชการ กองทัพอากาศก่อนนั้น เป็นการกระทำผิดกฎหมายตามพระราชบัญญัติ ว่าด้วย เขตปลอดภัย ในราชการทหาร พุทธศักราช ๒๔๗๕ หากท่านประสงค์จะปลูกสร้างอาคาร หรือสิ่งก่อสร้าง รวมทั้งการแก้ไขเปลี่ยนแปลงยกย้ายในเขตปลอดภัยในราชการทหารที่ไต่กลับย้ายเขตไว้แล้ว กังแผนที่ตั้งเขตท่านนี้ ขอท่านได้ปฏิบัติให้ถูกต้องตามกฎหมายและขั้นตอนดังต่อไปนี้

การขออนุญาต

๑. โปรดยื่นหนังสือแจ้งความประสงค์ของท่านพร้อมหลักฐานต่าง ๆ (ตามข้อ ๒) สำหรับท่านที่เป็นข้าราชการ ลูกจ้าง คนงาน ของกองทัพอากาศ ขอให้ทำรายงานต่อ ผู้บังคับบัญชาตามลำดับชั้นจนถึง เจ้ากรมช่างโยธาทหารอากาศ ส่วนประชาชนทั่วไปโปรด ทำหนังสือแจ้งความประสงค์ต่อ เจ้ากรมช่างโยธาทหารอากาศ นำส่งที่แผนกสารบรรณ กองบริการ กรมช่างโยธาทหารอากาศ คอนเมือง

๒. หลักฐานต่าง ๆ พร้อมกับหนังสือที่ยื่นประกอบด้วย

- แบบฟอร์มขออนุญาตปลูกสร้างอาคาร จำนวน ๑ ชุด คัดต่อขอรับได้ที่ แผนกวิจัยและสถิติ กองวิทยาการ ในบริเวณ กรมช่างโยธาทหารอากาศ คอนเมือง โดยไม่ต้องเสียเงิน

ถ้าเป็นการก่อสร้างต่อเติม คัดแปลง แก้ไข ขอให้สำเนา (ถ่าย)

ใบอนุญาตเดิมแนบไปด้วย

- แบบก่อสร้าง หรือต่อเติม หรือคัดแปลงแก้ไข ขอให้แนบไปจำนวน ๓ ชุด แต่ละชุดประกอบด้วย ผังบริเวณทั่วไปที่จะปลูกสร้าง ผังขยายบริเวณ ปลูกสร้าง โดยระบุระยะทางห่างจากถนนพหลโยธินหรือถนนวิภาวดีรังสิต

พร้อมด้วยแบบแปลน - รูปตั้งทั้งสี่ด้าน และรูปตัดแสดงส่วนต่าง ๆ ของอาคารหรือสิ่งก่อสร้าง ถ้าเป็นอาคารหรือสิ่งก่อสร้างคอนกรีตเสริมเหล็ก ขอให้แนบรายการคำนวณประกอบแบบด้วยอีก ๑ ชุด

- หลักฐานโฉนดที่ดิน

ถ้าปลูกสร้างในที่ดินของท่านเอง ขอให้แนบโฉนดที่ดิน (สำเนา - ถาย) จำนวน ๑ ชุด หากที่ดินนั้นไต่เข้าไปจำนองไว้กับธนาคาร ขอให้แนบหนังสือยินยอมจากธนาคารนั้น ๆ ไปด้วย

ในกรณีที่ปลูกสร้างในที่ดินของผู้อื่น ถ้าเป็นที่ดินเช่า ขอให้ส่งโฉนดที่ดิน (สำเนา - ถาย) พร้อมหนังสือสัญญาเช่าจำนวนอย่างละ ๑ ชุด หากเป็นที่ดินที่เจ้าของที่ดินอนุญาตให้ปลูกสร้างหรือเป็นที่ดินที่ท่านกำลังซื้อด้วยวิธีผ่อนชำระ ขอให้แนบโฉนดที่ดิน (สำเนา - ถาย) และแบบฟอร์มหนังสือยินยอมของเจ้าของที่ดินจำนวนอย่างละ ๑ ชุด แบบฟอร์มนี้ติดคอขอรับได้ที่ แผนกวิจัยและสถิติ กองวิทยาการ ในบริเวณ กรมช่างโยธาทหารอากาศ โดยไม่เสียเงิน

ถ้าเป็นที่ดินของกรมชลประทาน ขอให้แนบหนังสืออนุญาตยินยอมจากกรมชลประทานด้วย

การปลูกสร้าง

เมื่อท่านได้ปฏิบัติตามข้อ ๑ แล้ว และทางราชการพิจารณาเห็นเป็นการสมควรก็จะออกใบอนุญาตให้ปลูกสร้างได้โดยออกใบอนุญาตให้

เมื่อท่านได้รับใบอนุญาตจากกองทัพอากาศแล้ว การปลูกสร้างจะต้องเป็นไปตามแบบก่อสร้างที่ได้ขออนุญาตไว้แล้วเท่านั้น จะเปลี่ยนแปลงแบบรูปไม่ได้ และขอให้ปลูกสร้างภายในกำหนดเวลาในใบอนุญาต หากพ้นกำหนดท่านจะปลูกสร้างไม่ได้ และจะต้องเสียเวลาดำเนินการขออนุญาตใหม่อีกครั้ง

อนึ่ง หากปลูกสร้างก่อนได้รับใบอนุญาตก็ตี หรือปลูกสร้างโดยไม่ได้ทำการขออนุญาตก็ตี ท่านจะมีความผิดและถูกลงโทษอย่างสูงสุด ๕ ปี ตามกฎหมาย นอกจากนั้นแล้วท่านจะต้อง

รื้อถอนสิ่งปลูกสร้างออกไปเป็นการเสียหายและเสียเวลาของท่านโดยเปล่าประโยชน์
อีกด้วย

ตามคำชี้แจงนี้ กรมช่างโยธาทหารอากาศ หวังว่าท่านคงจะเข้าใจในเจตนาดีของ
ทางราชการ ทราบวิธีปฏิบัติที่ถูกต้องและให้ความร่วมมือต่อทางราชการเป็นอย่างดี ถ้าท่าน
มีข้อสงสัยประการใด โปรดกรุณาติดต่อสอบถามรายละเอียดเพิ่มเติมจากเจ้าหน้าที่ แผนก
วิจัยและสถิติ กองวิทยาการ ในบริเวณ กรมช่างโยธาทหารอากาศ คอนเมือง ได้ทุกวัน
ในเวลาราชการ เว้นวันหยุดราชการ

กรมช่างโยธาทหารอากาศ

กรกฎาคม ๒๕๒๐

พระราชบัญญัติ การเดินอากาศ พ.ศ. ๒๔๘๗
(เฉพาะมาตราที่เกี่ยวข้องกับสนามบินและเครื่องอำนวยความสะดวกในการเดินอากาศ)

หมวด ๖

สนามบินและเครื่องอำนวยความสะดวกในการเดินอากาศ

มาตรา ๕๑ ห้ามมิให้บุคคลใดจัดตั้งสนามบินหรือเครื่องอำนวยความสะดวกในการเดินอากาศ เว้นแต่จะได้รับอนุญาตจากพนักงานเจ้าหน้าที่โดยอนุมัติรัฐมนตรี

มาตรา ๕๒ การขอและการออกใบอนุญาตจัดตั้งสนามบินหรือเครื่องอำนวยความสะดวกในการเดินอากาศให้เป็นไปตามที่กำหนดในกฎกระทรวง

มาตรา ๕๓ ห้ามมิให้บุคคลใดจัดตั้งที่ขึ้นลงชั่วคราวของอากาศยาน เว้นแต่จะได้รับอนุญาตจากพนักงานเจ้าหน้าที่

บุคคลซึ่งได้รับอนุญาตตามมาตรานี้ต้องปฏิบัติตามวิธีการและเงื่อนไขซึ่งพนักงานเจ้าหน้าที่กำหนด

มีความเพิ่มขึ้นเป็นมาตรา ๕๓ ทวิ โดยมาตรา ๕ แห่ง พ.ร.บ. การเดินอากาศ (ฉบับที่ ๒) พ.ศ. ๒๔๘๘

มาตรา ๕๔ เมื่อปรากฏว่าผู้ได้รับอนุญาตให้จัดตั้งสนามบิน เครื่องอำนวยความสะดวกในการเดินอากาศหรือที่ขึ้นลงชั่วคราวของอากาศยาน ไม่ปฏิบัติตามกฎกระทรวง หรือตามวิธีการและเงื่อนไขซึ่งพนักงานเจ้าหน้าที่กำหนดไว้เพื่อการนั้น ให้พนักงานเจ้าหน้าที่มีอำนาจสั่งพักใช้หรือเพิกถอนใบอนุญาตนั้น

มาตรา ๕๕ ให้รัฐมนตรีมีอำนาจประกาศกำหนดพื้นดินหรือน้ำแห่งใดเป็นสนามบินอนุญาต หรือที่ขึ้นลงชั่วคราวของอากาศยาน

มาตรา ๕๖ ค่าธรรมเนียมขึ้นลงและค่าธรรมเนียมที่เก็บอากาศยาน ณ สนามบินอนุญาต หรือที่ขึ้นลงชั่วคราวของอากาศยานให้เก็บได้ตามที่กำหนดในข้อบังคับของคณะกรรมการการบินพลเรือนซึ่งต้องไม่เกินอัตราท้ายพระราชบัญญัตินี้

มาตรา ๕๗ ค่าบริการเครื่องอำนวยความสะดวกในการเดินอากาศอาจเก็บได้ตาม
ที่คณะกรรมการการบินพลเรือนอนุมัติ

มาตรา ๕๘ ให้รัฐมนตรีมีอำนาจประกาศในราชกิจจานุเบกษา กำหนดเขตบริเวณ
ใกล้เคียงสนามบิน หรือสถานที่ตั้งเครื่องอำนวยความสะดวกในการเดินอากาศเป็นเขต
ปลอดภัยในการเดินอากาศ

มาตรา ๕๙ ภายในเขตปลอดภัยในการเดินอากาศตามมาตรา ๕๘ ห้ามมิให้บุคคล
โคกก่อสร้างหรือแก้ไขเปลี่ยนแปลงอาคารหรือสิ่งปลูกสร้างอย่างอื่น หรือปลูกต้นไม้ยืนต้น
เว้นแต่จะได้รับอนุญาตเป็นหนังสือจากพนักงานเจ้าหน้าที่

ในการให้อุญาตตามมาตรานี้ พนักงานเจ้าหน้าที่จะกำหนดเงื่อนไขอย่างใด ๆ
ตามที่เห็นสมควรก็ได้

มาตรา ๖๐ ถ้าปรากฏว่ามีการฝ่าฝืนต่อมาตรา ๕๙ วรรค ๑ หรือฝ่าฝืนเงื่อนไข
ตามมาตรา ๕๙ วรรค ๒ ให้พนักงานเจ้าหน้าที่มีอำนาจสั่งเป็นหนังสือให้ผู้ฝ่าฝืนจัดการรื้อ
ถอนอาคารหรือสิ่งปลูกสร้าง หรือตัด หรือย้ายต้นไม้ในเวลาที่กำหนด

ในกรณีที่มีการฝ่าฝืนคำสั่งของพนักงานเจ้าหน้าที่ตามวรรคก่อน ให้พนักงานเจ้าหน้าที่
มีอำนาจจัดการรื้อถอนอาคารหรือสิ่งปลูกสร้าง หรือตัด หรือย้ายต้นไม้ในเสียเอง ค่าใช้จ่าย
ในการนี้ให้ผู้ฝ่าฝืนเป็นผู้ชดเชย

(๗๑ ร.จ. ๑๒๔๔ ตอนที่ ๕๕ ลงวันที่ ๑๔ กันยายน ๒๔๔๗)

ประกาศกระทรวงคมนาคม

เรื่อง กำหนดเขตปลอดภัยในการเดินอากาศ

อาศัยอำนาจตามความในมาตรา ๖ และมาตรา ๕๕ แห่งพระราชบัญญัติการเดินอากาศ พ.ศ. ๒๔๘๗ รัฐมนตรีว่าการกระทรวงคมนาคม กำหนดเขตบริเวณใกล้เคียงสนามบินดอนเมืองเป็นเขตปลอดภัยในการเดินอากาศ คือ

อาณาบริเวณโดยรอบสนามบินดอนเมือง เริ่มตั้งแต่จุดก้านตะวันออกของทางรถไฟสายเหนือตรงหลักกิโลเมตรที่ $\frac{๒๕}{๑๐๐}$ ท่ามุม ๓๕ ออกจากทางรถไฟสายเหนือตรงไปทางทิศตะวันออกเฉียงเหนือเป็นระยะทางยาว ๑.๖๐๐ กิโลเมตร เลี้ยวขวาท่ามุมฉากตรงไปทางทิศตะวันออกเฉียงเหนือถึงก้านตะวันตกเฉียงเหนือวัดโดยศพลเจริญเป็นทางยาว ๒.๔๕๐ กิโลเมตร เลี้ยวขวาท่ามุมฉากตรงไปทางอำเภอบางเขนเป็นระยะทางยาว ๔.๘๐๐ กิโลเมตร เลี้ยวขวาท่ามุมฉากตรงไปทางทิศตะวันตกเป็นระยะทางยาว ๒.๔๕๐ กิโลเมตร โดยผ่านทางรถไฟสายเหนือบริเวณสถานีหลักสี่แล้วเลี้ยวขวาท่ามุมฉากตรงไปทางทิศตะวันออกเฉียงเหนือตรงไปจุดหลักกิโลเมตรที่ $\frac{๒๕}{๑๐๐}$ ของทางรถไฟสายเหนือ ซึ่งเป็นจุดเริ่มต้นเป็นระยะทางยาว ๗.๓๐๐ กิโลเมตร ดังแนวยุทธการตามแผนที่แนบท้ายประกาศนี้

ประกาศ ณ วันที่ ๒๕ เมษายน ๒๕๐๐

พลอากาศโท เฉลิมเกียรติ วัฒนางกูร
รัฐมนตรีช่วยว่าการ ฯ รักษาการแทน
รัฐมนตรีว่าการกระทรวงคมนาคม

(๗๔ ร.จ. ๑๔๓๖ ตอนที่ ๕๖ (แผนกราชกิจจา ฯ) ลงวันที่ ๒๕ มิถุนายน ๒๕๐๐)

กฎกระทรวง

(พ.ศ. ๒๕๒๔)

ออกตามความในพระราชบัญญัติการทำอากาศยานแห่งประเทศไทย

พ.ศ. ๒๕๒๒

อาศัยอำนาจตามความในมาตรา ๔ (๑) แห่งพระราชบัญญัติการทำอากาศยานแห่งประเทศไทย พ.ศ. ๒๕๒๒ รัฐมนตรีว่าการกระทรวงคมนาคม ออกกฎกระทรวงไว้ดังต่อไปนี้
ให้กำหนดเขตทำอากาศยานกรุงเทพ ในพื้นที่สนามบินดอนเมืองของกองทัพอากาศและบริเวณใกล้เคียง ในท้องที่แขวงตลาดบางเขน เขตบางเขน กรุงเทพมหานคร ดังต่อไปนี้

(๑) บริเวณสนามบินดอนเมือง มีเขตดังนี้

ก้านเหนือ ตั้งแต่หลักเขตที่ ๑ ซึ่งตั้งอยู่ห่างจากศูนย์กลางถนนวิภาวดีรังสิต ฟ้ากตะวันตกตรง กม. ๒๕.๘๖๓ ตามแนวเส้นตั้งฉาก ระยะ ๓๐ เมตร เป็นเส้นตรงไปทางทิศตะวันตก ระยะ ๓๔๕ เมตร ถึงหลักเขตที่ ๒ ซึ่งตั้งอยู่ห่างจากศูนย์กลางถนนวิภาวดีรังสิต ฟ้ากตะวันตก ตรง กม. ๒๕.๘๖๕ ตามแนวเส้นตั้งฉาก ระยะ ๓๖๐ เมตร

จากหลักเขตที่ ๒ เป็นเส้นตรงไปทางทิศตะวันตกเฉียงเหนือ ระยะ ๘๖๔ เมตร ถึงหลักเขตที่ ๓ ซึ่งตั้งอยู่ห่างจากศูนย์กลางถนนวิภาวดีรังสิต ฟ้ากตะวันตก ตรง กม. ๒๖.๐๒๔ ตามแนวเส้นตั้งฉาก ระยะ ๓๕๐ เมตร

จากหลักเขตที่ ๓ เป็นเส้นตรงไปทางทิศตะวันตกเฉียงใต้ ระยะ ๖๔ เมตร ถึงหลักเขตที่ ๔ ซึ่งตั้งอยู่ห่างจากศูนย์กลางถนนวิภาวดีรังสิต ฟ้ากตะวันตก ตรง กม. ๒๖.๐๓๑ ตามแนวเส้นตั้งฉาก

จากหลักเขตที่ ๔ เป็นเส้นตรงไปทางทิศตะวันตกเฉียงใต้ ระยะ ๓๔๔ เมตร ถึงหลักเขตที่ ๕ ซึ่งตั้งอยู่ห่างจากศูนย์กลางถนนวิภาวดีรังสิต ฟ้ากตะวันตก ตรง กม. ๒๕.๖๘๓ ตามแนวเส้นตั้งฉาก ระยะ ๔๔๔ เมตร

จากหลักเขตที่ ๕ เป็นเส้นตรงไปทางทิศตะวันตกเฉียงใต้ ระยะ ๒๔๔ เมตร ถึงหลักเขตที่ ๖ ซึ่งตั้งอยู่ห่างจากเหนือของถนนจันทบูรเบกษา ตรง กม. ๐.๕๒๐

จากหลักเขตที่ ๖ เลียบถนนจันทบูรเบกษาปากเหนือ ไปทางทิศตะวันออกถึงหลักเขตที่ ๗ ซึ่งตั้งอยู่ปากเหนือของถนนจันทบูรเบกษา ตรง กม.๐.๗๙๒

จากหลักเขตที่ ๗ เป็นเส้นตรงไปทางทิศตะวันออก ระยะ ๒๒๕ เมตร ถึงหลักเขตที่ ๘ ซึ่งตั้งอยู่ห่างจากศูนย์กลางถนนวิภาวดีรังสิต ปากตะวันออก ตรง กม.๒๕.๕๒๕ ตามแนวเส้นตั้งฉาก ระยะ ๕๕๐ เมตร

จากหลักเขตที่ ๘ เป็นเส้นตรงไปทางทิศตะวันตกเฉียงเหนือ ระยะ ๒๕๔ เมตร ถึงหลักเขตที่ ๙ ซึ่งตั้งอยู่ห่างจากศูนย์กลางถนนวิภาวดีรังสิต ปากตะวันออก ตรง กม.๒๕.๗๑๑ ตามแนวเส้นตั้งฉาก ระยะ ๘๓๐ เมตร

จากหลักเขตที่ ๙ เป็นเส้นตรงไปทางทิศตะวันออก ระยะ ๕๕๐ เมตร ถึงหลักเขตที่ ๑๐ ซึ่งตั้งอยู่ห่างจากศูนย์กลางถนนวิภาวดีรังสิต ปากตะวันออก ตรง กม.๒๕.๘๑๕ ตามแนวเส้นตั้งฉาก ระยะ ๑๒๖๔ เมตร

ก้านตะวันออก จากหลักเขตที่ ๑๐ เป็นเส้นตรงไปทางทิศตะวันตกเฉียงใต้ ระยะ ๕๕๓๐ เมตร ถึงหลักเขตที่ ๑๑ ซึ่งตั้งอยู่ห่างจากศูนย์กลางถนนวิภาวดีรังสิต ปากตะวันออก ตรง กม.๒๑.๑๖๔ ตามแนวเส้นตั้งฉาก ระยะ ๑๒๑๔ เมตร

ก้านใต้ จากหลักเขตที่ ๑๑ เป็นเส้นตรงเลียบแนวเขตร้วกองทัพอากาศบ้านใต้ ไปทางทิศตะวันตก ระยะ ๗๒ เมตร ถึงหลักเขตที่ ๑๒ ซึ่งตั้งอยู่ห่างจากศูนย์กลางถนนวิภาวดีรังสิต ปากตะวันออก ตรง กม.๒๑.๑๓๑ ตามแนวเส้นตั้งฉาก ระยะ ๑๑๔๕ เมตร

จากหลักเขตที่ ๑๒ เป็นเส้นตรงเลียบแนวเขตร้วกองทัพอากาศบ้านใต้ ไปทางทิศเหนือ ระยะ ๖๔ เมตร ถึงหลักเขตที่ ๑๓ ซึ่งตั้งอยู่ห่างจากศูนย์กลางถนนวิภาวดีรังสิต ปากตะวันออก ตรง กม.๒๑.๑๙๔ ตามแนวเส้นตั้งฉาก ระยะ ๑๑๓๖ เมตร

จากหลักเขตที่ ๑๓ เป็นเส้นตรงเลียบแนวเขตร้วกองทัพอากาศบ้านใต้ ไปทางทิศตะวันตก ระยะ ๒๑๕ เมตร ถึงหลักเขตที่ ๑๔ ซึ่งตั้งอยู่ห่างจากศูนย์กลางถนนวิภาวดีรังสิต ปากตะวันออก ตรง กม.๒๑.๑๕๕ ตามแนวเส้นตั้งฉาก ระยะ ๕๒๕ เมตร

จากหลักเขตที่ ๑๔ เป็นเส้นตรงเลียบแนวเขตร้วกองทัพอากาศบ้านใต้ ไปทางทิศใต้ ระยะ ๕๐ เมตร ถึงหลักเขตที่ ๑๕ ซึ่งตั้งอยู่ห่างจากศูนย์กลางถนนวิภาวดีรังสิต ปากตะวันออก ตรง กม.๒๑.๐๖๖ ตามแนวเส้นตั้งฉาก ระยะ ๕๓๖

จากหลักเขตที่ ๑๕ เป็นเส้นตรงเลียบแนวเขตรั้วกองทัพอากาศบ้านไต้ ไปทางทิศ ตะวันตก ระยะ ๒๗๔ เมตร ถึงหลักเขตที่ ๑๖ ซึ่งตั้งอยู่ห่างจากศูนย์กลางถนนวิภาวดีรังสิต ฟากตะวันออก ตรง กม.๒๐.๘๘๒ ตามแนวเส้นตั้งฉาก ระยะ ๖๗๔ เมตร

จากหลักเขตที่ ๑๖ เป็นเส้นตรงเลียบแนวเขตรั้วกองทัพอากาศบ้านไต้ ไปทางทิศ เหนือ ระยะ ๓๘ เมตร ถึงหลักเขตที่ ๑๗ ซึ่งตั้งอยู่ห่างจากศูนย์กลางถนนวิภาวดีรังสิต ฟากตะวันออก ตรง กม.๒๑.๐๒๘ ตามแนวเส้นตั้งฉาก ระยะ ๖๖๘ เมตร

จากหลักเขตที่ ๑๗ เป็นเส้นตรงเลียบแนวเขตรั้วกองทัพอากาศบ้านไต้ ไปทาง ทิศตะวันตกเฉียงเหนือ ระยะ ๓๑๘ เมตร ถึงหลักเขตที่ ๑๘ ซึ่งตั้งอยู่ห่างจากศูนย์กลาง ถนนวิภาวดีรังสิต ฟากตะวันออก ตรง กม.๒๑.๐๐๗ ตามแนวเส้นตั้งฉาก ระยะ ๓๕๑ เมตร

จากหลักเขตที่ ๑๘ เป็นเส้นตรงเลียบแนวเขตรั้วกองทัพอากาศบ้านไต้ ไปทางทิศ ตะวันออกเฉียงเหนือ ระยะ ๔๐ เมตร ถึงหลักเขตที่ ๑๙ ซึ่งตั้งอยู่ห่างจากศูนย์กลาง ถนนวิภาวดีรังสิต ฟากตะวันออก ตรง กม.๒๑.๐๔๘ ตามแนวเส้นตั้งฉาก ระยะ ๓๔๘ เมตร

จากหลักเขตที่ ๑๙ เป็นเส้นตรงเลียบแนวเขตรั้วกองทัพอากาศบ้านไต้ ไปทางทิศ ตะวันตก ระยะ ๓๐๐ เมตร ถึงหลักเขตที่ ๒๐ ซึ่งตั้งอยู่ห่างจากศูนย์กลางถนนวิภาวดีรังสิต ฟากตะวันออก ตรง กม.๒๑.๐๗๒ ตามแนวเส้นตั้งฉาก ระยะ ๔๘ เมตร

บ้านตะวันออก จากหลักเขตที่ ๒๐ เป็นเส้นขนาน ระยะ ๔๘ เมตร กับศูนย์กลาง ถนนวิภาวดีรังสิต ไปทางทิศตะวันออกเฉียงเหนือ ระยะ ๓๘๐ เมตร ถึงหลักเขตที่ ๒๑ ซึ่ง ตั้งอยู่ห่างจากศูนย์กลางถนนวิภาวดีรังสิต ฟากตะวันออก ตรง กม.๒๑.๔๔๘ ตามแนวเส้น ตั้งฉาก ระยะ ๔๘ เมตร

จากหลักเขตที่ ๒๑ เป็นเส้นตรงไปทางทิศตะวันตก ระยะ ๑๕ เมตร ถึงหลักเขต ที่ ๒๒ ซึ่งตั้งอยู่ห่างจากศูนย์กลางถนนวิภาวดีรังสิต ฟากตะวันออก ตรง กม.๒๑.๔๔๘ ตามแนวเส้นตั้งฉาก ระยะ ๓๓ เมตร

จากหลักเขตที่ ๒๒ เป็นเส้นตรงไปทางทิศตะวันออกเฉียงเหนือ ระยะ ๕๐๐ เมตร ถึงหลักเขตที่ ๒๓ ซึ่งตั้งอยู่ห่างจากศูนย์กลางถนนวิภาวดีรังสิต ฟากตะวันออก ตรง กม. ๒๑.๘๖๒ ตามแนวเส้นตั้งฉาก ระยะ ๕๐ เมตร

จากหลักเขตที่ ๒๓ เป็นเส้นตรงตามแนวเส้นตั้งฉากกับศูนย์กลางถนนวิภาวดีรังสิต ฟากตะวันออก ไปทางทิศตะวันตก ระยะ ๒๕ เมตร ถึงหลักเขตที่ ๒๔ ซึ่งตั้งอยู่ห่างจากศูนย์กลางถนนวิภาวดีรังสิต ฟากตะวันออก ตรง กม.๒๑.๕๖๒ ตามแนวเส้นตั้งฉาก ระยะ ๒๑ เมตร

จากหลักเขตที่ ๒๔ เป็นเส้นตรงไปทางทิศตะวันออกเฉียงเหนือ ระยะ ๓๕๐๑ เมตร บรรจบกับหลักเขตที่ ๑

(๒) บริเวณสถานีกำจัดน้ำโสโครก มีเขตดังนี้

ก้านเหนือ ตั้งแต่หลักเขตที่ ๒๕ ซึ่งตั้งอยู่ริมคลองเปรมประชากรฝั่งตะวันออก ห่างจากศูนย์กลางถนนวิภาวดีรังสิต ฟากตะวันตก ตรง กม.๒๕.๕๓๘ ตามแนวเส้นตั้งฉาก ระยะ ๕๐๕ เมตร เป็นเส้นตรงไปทางทิศตะวันออก ถึงหลักเขตที่ ๒๖ ซึ่งตั้งอยู่ห่างจากศูนย์กลางถนนวิภาวดีรังสิต ฟากตะวันตก ตรง กม.๒๖.๐๐ ตามแนวเส้นตั้งฉาก ระยะ ๓๕๐ เมตร

ก้านตะวันออก จากหลักเขตที่ ๒๖ เป็นเส้นขนาน ระยะ ๓๑๗ เมตร กับทางรถไฟสายเหนือ ไปทางทิศใต้ ถึงหลักเขตที่ ๒๗ ซึ่งตั้งอยู่ห่างจากศูนย์กลางถนนวิภาวดีรังสิต ฟากตะวันตก ตรง กม.๒๕.๓๕๖ ตามแนวเส้นตั้งฉาก ระยะ ๑๐๕ เมตร

ก้านใต้ จากหลักเขตที่ ๒๗ เป็นเส้นตรงไปทางทิศตะวันตก ถึงหลักเขตที่ ๒๕ ซึ่งตั้งอยู่ริมคลองเปรมประชากร ฝั่งตะวันออก ห่างจากศูนย์กลางถนนวิภาวดีรังสิต ฟากตะวันตก ตรง กม.๒๕.๓๕๕ ตามแนวเส้นตั้งฉาก ระยะ ๒๒๔ เมตร

ก้านตะวันตก จากหลักเขตที่ ๒๕ เลียบริมคลองเปรมประชากรฝั่งตะวันออกไปทางทิศเหนือ บรรจบกับหลักเขตที่ ๒๕

(๓) บริเวณโรงไฟฟ้า มีเขต ดังนี้

ก้านเหนือ ตั้งแต่หลักเขตที่ ๒๕ ซึ่งตั้งอยู่ริมคลองเปรมประชากรฝั่งตะวันออก ห่างจากศูนย์กลางถนนวิภาวดีรังสิต ฟากตะวันตก ตรง กม.๒๔.๘๒๕ ตามแนวเส้นตั้งฉาก ระยะ ๒๓๔ เมตร เป็นเส้นตรงไปทางทิศตะวันออก ถึงหลักเขตที่ ๓๐ ซึ่งตั้งอยู่ห่างจากศูนย์กลางถนนวิภาวดีรังสิต ฟากตะวันตก ตรง กม.๒๔.๘๓๖ ตามแนวเส้นตั้งฉาก ระยะ ๑๐๕ เมตร

ก้านตะวันออก จากหลักเขตที่ ๓๐ เป็นเส้นขนาน ระยะ ๑๐๘ เมตร กับถนน
 วิทยาลัยรังสิต ไปทางทิศใต้ ระยะ ๘๕๐ เมตร ถึงหลักเขตที่ ๓๑ ซึ่งตั้งอยู่ห่างจากศูนย์กลาง
 ถนนวิทยาลัยรังสิต ตรง กม.๒๔.๒๗๕ ตามแนวเส้นตั้งฉาก ระยะ ๑๐๘ เมตร

ก้านใต้ จากหลักเขตที่ ๓๑ เป็นเส้นตรงไปทางทิศตะวันตก ถึงหลักเขตที่ ๓๒ ซึ่ง
 ตั้งอยู่ริมคลองเปรมประชากร ฝั่งตะวันออก ห่างจากศูนย์กลางถนนวิทยาลัยรังสิตฟากตะวันตก
 ตรง กม.๒๔.๒๗๕ ตามแนวเส้นตั้งฉาก ระยะ ๒๓๕ เมตร

ก้านตะวันตก จากหลักเขตที่ ๓๒ เสียบริมคลองเปรมประชากรฝั่งตะวันออก ไปทาง
 ทิศเหนือบรรจบกับหลักเขตที่ ๒๘

(๔) บริเวณที่ทำการฝ่ายประปา มีเขตดังนี้

ก้านเหนือ ตั้งแต่หลักเขตที่ ๓๓ ซึ่งตั้งอยู่ริมคลองเปรมประชากรฝั่งตะวันออก ห่าง
 จากศูนย์กลางถนนวิทยาลัยรังสิต ฟากตะวันตก ตรง กม.๒๓.๘๑๐ ตามแนวเส้นตั้งฉาก ระยะ
 ๒๓๕ เมตร เป็นเส้นตรงไปทางทิศตะวันออก ถึงหลักเขตที่ ๓๔ ซึ่งตั้งอยู่ห่างจากศูนย์กลาง
 ถนนวิทยาลัยรังสิต ฟากตะวันตก ตรง กม.๒๓.๘๑๐ ตามแนวเส้นตั้งฉาก ระยะ ๔๔ เมตร

ก้านตะวันออก จากหลักเขตที่ ๓๔ เป็นเส้นขนาน ระยะ ๔๔ เมตร กับถนนวิทยาลัย
 รังสิต ฟากตะวันตก ไปทางทิศใต้ ระยะ ๑๑๐ เมตร ถึงหลักเขตที่ ๓๕ ซึ่งตั้งอยู่ห่างจาก
 ศูนย์กลางถนนวิทยาลัยรังสิต ฟากตะวันตก ตรง กม.๒๓.๘๐๖ ตามแนวเส้นตั้งฉาก ระยะ
 ๔๔ เมตร

ก้านใต้ จากหลักเขตที่ ๓๕ เป็นเส้นตรงไปทางทิศตะวันตก ระยะ ๑๖๐ เมตร ถึง
 หลักเขตที่ ๓๖ ซึ่งตั้งอยู่ริมคลองเปรมประชากร ฝั่งตะวันออก ห่างจากศูนย์กลางถนนวิทยาลัยรังสิต
 ฟากตะวันตก ตรง กม.๒๓.๘๓๕ ตามแนวเส้นตั้งฉาก ระยะ ๒๓๕ เมตร

ก้านตะวันตก จากหลักเขตที่ ๓๖ เสียบริมคลองเปรมประชากรฝั่งตะวันออกไปทาง
 ทิศเหนือ ระยะ ๕๐ เมตร บรรจบกับหลักเขตที่ ๓๓

(๕) บริเวณคลังเชื้อเพลิง มีเขตดังนี้

ก้านเหนือ ตั้งแต่หลักเขตที่ ๓๗ ซึ่งตั้งอยู่ห่างจากศูนย์กลางถนนวิทยาลัยรังสิต ฟาก
 ตะวันตก ตรง กม.๒๒.๒๐๑ ตามแนวเส้นตั้งฉาก ระยะ ๑๔๒ เมตร เป็นเส้นตรงไปทาง

ทิศตะวันออก ระยะ ๑๐๔ เมตร ถึงหลักเขตที่ ๓๔ ซึ่งตั้งอยู่ห่างจากศูนย์กลางถนนวิภาวดีรังสิต
ฟากตะวันตก ตรง กม. ๒๒.๒๐๐ ตามแนวเส้นตั้งฉาก ระยะ ๔๐ เมตร

ก้านตะวันออก จากหลักเขตที่ ๓๔ เป็นเส้นขนาน ระยะ ๔๐ เมตร กับถนน
วิภาวดีรังสิต ฟากตะวันตก ระยะ ๒๓๐ เมตร ไปทางทิศใต้ ถึงหลักเขตที่ ๓๕ ซึ่งตั้งอยู่ห่าง
จากศูนย์กลางถนนวิภาวดีรังสิต ฟากตะวันตก ตรง กม. ๒๑.๘๗๐ ตามแนวเส้นตั้งฉาก
ระยะ ๔๐ เมตร

ก้านใต้ จากหลักเขตที่ ๓๕ เป็นเส้นตรงไปทางทิศตะวันตกระยะ ๑๐๔ เมตร
ถึงหลักเขตที่ ๔๐ ซึ่งตั้งอยู่ห่างจากศูนย์กลางถนนวิภาวดีรังสิต ฟากตะวันตก ตรง กม.
๒๑.๘๗๐ ตามแนวเส้นตั้งฉาก ระยะ ๑๔๒ เมตร

ก้านตะวันตก จากหลักเขตที่ ๔๐ เป็นเส้นขนาน ระยะ ๑๔๒ เมตร กับถนนวิภาวดี
รังสิต ไปทางทิศเหนือ ระยะ ๒๓๐ เมตร บรรจบกับหลักเขตที่ ๓๗

ทั้งปรากฏในแผนที่ท้ายกฎกระทรวงนี้

ตามเส้นแนวเขตที่กล่าวไว้ ให้มีหลักขอยึดไว้เพื่อแสดงแนวเขตตามสมควร

ให้ไว้ ณ วันที่ ๓ สิงหาคม พ.ศ. ๒๕๒๔

ชุมพล ศิลปอาชา

รัฐมนตรีช่วยว่าการกระทรวงคมนาคม

ปฏิบัติราชการแทนรัฐมนตรีว่าการกระทรวงคมนาคม

หมายเหตุ .- เหตุผลในการประกาศใช้กฎกระทรวงฉบับนี้ คือ โดยที่สมควรกำหนดเขต
ท่าอากาศยานกรุงเทพ เพื่อประโยชน์ในการดำเนินการท่าอากาศยาน ฯ ซึ่งตามมาตรา
๔ (๑) แห่งพระราชบัญญัติการท่าอากาศยานแห่งประเทศไทย พ.ศ. ๒๕๒๒ กำหนดให้รัฐมนตรีมี
อำนาจออกกฎกระทรวงกำหนดเขตท่าอากาศยานได้ จึงจำเป็นต้องออกกฎกระทรวง

เล่ม ๔๔ ตอนที่ ๑๓๕ ราชกิจจานุเบกษา ๑๖ สิงหาคม ๒๕๒๔

พระราชบัญญัติ

การทำอากาศยานแห่งประเทศไทย พ.ศ. ๒๕๒๒

ภูมิพลอดุลยเดช ป.ร.

ให้ไว้ ณ วันที่ ๒๔ กุมภาพันธ์ พ.ศ. ๒๕๒๒

เป็นปีที่ ๓๔ ในรัชการปัจจุบัน

พระบาทสมเด็จพระปรมินทรมหาภูมิพลอดุลยเดช มีพระบรมราชโองการโปรดเกล้าฯ ให้ประกาศว่า

โดยที่เป็นการสมควรจัดตั้งการทำอากาศยานแห่งประเทศไทย จึงทรงพระกรุณาโปรดเกล้าฯ ให้ตราพระราชบัญญัติขึ้นไว้ โดยคำแนะนำ และยินยอมของสภานิติบัญญัติแห่งชาติ ทำหน้าที่รัฐสภา ดังต่อไปนี้

มาตรา ๑ พระราชบัญญัตินี้เรียกว่า "พระราชบัญญัติการทำอากาศยานแห่งประเทศไทย พ.ศ. ๒๕๒๒"

มาตรา ๒ พระราชบัญญัตินี้ให้ใช้บังคับตั้งแต่วันถัดจากวันประกาศในราชกิจจานุเบกษาเป็นต้นไป

มาตรา ๓ ในพระราชบัญญัตินี้

" ทำอากาศยาน " หมายความว่า สนามบินอนุญาตหรือที่ขึ้นลงชั่วคราวของอากาศยานที่อยู่ในอำนาจดำเนินการของการทำอากาศยานแห่งประเทศไทย

" กิจการทำอากาศยาน " หมายความว่า กิจการจัดตั้งสนามบินหรือที่ขึ้นลงชั่วคราวของอากาศยาน การจัดตั้งเครื่องอำนวยความสะดวกในการเดินอากาศ การให้บริการในลานจอดอากาศยาน การให้บริการทำอากาศ และการให้บริการต่าง ๆ เกี่ยวกับอากาศยาน ผู้ประจำหน้าที่ สิ้นค้า พัสตุนภัณฑ์ ผู้โดยสาร และลูกจ้างของผู้ประกอบธุรกิจในการเดินอากาศ รวมตลอดถึงการให้บริการหรือสิ่งอำนวยความสะดวกอื่นเกี่ยวกับหรือต่อเนื่องกับกิจการดังกล่าว

" คณะกรรมการ " หมายความว่า คณะกรรมการการทำอากาศยานแห่งประเทศไทย

" กรรมการ " หมายความว่า กรรมการในคณะกรรมการการทำอากาศยาน
แห่งประเทศไทย

" ผู้ว่าการ " หมายความว่า ผู้ว่าการการทำอากาศยานแห่งประเทศไทย

" พนักงาน " หมายความว่า พนักงานของการทำอากาศยานแห่งประเทศไทย
รวมทั้งผู้ว่าการ

" ลูกจ้าง " หมายความว่า ลูกจ้างของการทำอากาศยานแห่งประเทศไทย

" เจ้าพนักงาน " หมายความว่า ผู้ซึ่งรัฐมนตรีแต่งตั้งให้ปฏิบัติการตามพระราช
บัญญัตินี้

" รัฐมนตรี " หมายความว่า รัฐมนตรีผู้รักษาการตามพระราชบัญญัตินี้

มาตรา ๔ ให้รัฐมนตรีว่าการกระทรวงคมนาคมรักษาการตามพระราชบัญญัตินี้
และให้มีอำนาจตั้งต่อไปนี้ด้วย

(๑) ออกกฎกระทรวงกำหนดเขตทำอากาศยานโดยให้มีแผนที่แสดงเขต
ทำอากาศยานแนบท้ายกฎกระทรวงนั้นด้วย

(๒) ออกกฎกระทรวงเกี่ยวกับการควบคุม การปรับปรุง และการให้ความสะดวก
และความปลอดภัยแก่กิจการทำอากาศยานในเขตทำอากาศยาน กฎกระทรวงดังกล่าวจะ
กำหนดให้คณะกรรมการมีอำนาจออกข้อบังคับกำหนดรายละเอียดในการปฏิบัติตามกฎกระทรวง
นั้นอีกชั้นหนึ่งก็ได้

(๓) แต่งตั้งเจ้าพนักงานเพื่อปฏิบัติการตามพระราชบัญญัตินี้
กฎกระทรวงนั้น เมื่อประกาศในราชกิจจานุเบกษาแล้วให้ใช้บังคับได้

หมวด ๑

การจัดตั้ง ทุน และทุนสำรอง

มาตรา ๕ ให้จัดตั้งการทำอากาศยานขึ้นเรียกว่า " การทำอากาศยานแห่ง
ประเทศไทย " เรียกโดยย่อว่า " ทอท. " และให้ใช้ชื่อเป็นภาษาอังกฤษว่า "Airports
Authority of Thailand" เรียกโดยย่อว่า "AAT"

ให้ ทอท. เป็นนิติบุคคล มีวัตถุประสงค์ในการประกอบและส่งเสริมกิจการทำอากาศยาน รวมทั้งการดำเนินกิจการอื่นที่เกี่ยวกับหรือต่อเนื่องกับการประกอบกิจการทำอากาศยาน

มาตรา ๖ ให้กิจการของ ทอท. ไม่ต้องตกอยู่ภายใต้บังคับแห่งกฎหมายว่าด้วยการคุ้มครองแรงงาน และกฎหมายว่าด้วยแรงงานสัมพันธ์ แต่พนักงานและลูกจ้างของ ทอท. ต้องได้รับการคุ้มครองแรงงานไม่น้อยกว่าที่กำหนดไว้ในกฎหมายว่าด้วยการคุ้มครองแรงงาน

มาตรา ๗ ทอท. มีสำนักงานใหญ่ในกรุงเทพมหานคร และจะตั้งสำนักงานสาขาหรือตัวแทนขึ้น ณ ที่อื่นใดในและนอกราชอาณาจักรก็ได้ แต่การตั้งสำนักงานสาขานอกราชอาณาจักร ต้องได้รับอนุมัติจากรัฐมนตรีก่อน

มาตรา ๘ ให้ ทอท. มีอำนาจกระทำกิจการต่าง ๆ ภายในขอบแห่งวัตถุประสงค์ตามมาตรา ๕ และอำนาจเช่นว่านี้ให้รวมถึง

(๑) ถือกรรมสิทธิ์หรือมีสิทธิครอบครองหรือมีทรัพย์สินต่าง ๆ สร้าง ซื้อ จักหา ขาย จำหน่าย เช่า ให้เช่า เช่าซื้อ ให้เช่าซื้อ ยืม ให้ยืม รับจำนำ รับจำนอง แลกเปลี่ยน โอน รับโอน หรือดำเนินการใด ๆ เกี่ยวกับทรัพย์สินทั้งในและนอกราชอาณาจักร ตลอดจนรับทรัพย์สินที่มีผู้ทูลให้

(๒) จัดให้มีอุปกรณ์ สิ่งของ เครื่องใช้ หรือบริการต่าง ๆ เพื่อความสะดวกและปลอดภัยอันเกี่ยวกับหรือต่อเนื่องกับกิจการทำอากาศยาน

(๓) กำหนดอัตราค่าภาระการใช้ทำอากาศยาน ทรัพย์สิน บริการ และความสะดวกต่าง ๆ ในกิจการของ ทอท. ตลอดจนวิธีชำระค่าภาระดังกล่าว

(๔) กำหนดมาตรการเพื่อความปลอดภัยในการใช้และรักษาทำอากาศยาน ทรัพย์สิน บริการและความสะดวกต่าง ๆ ในกิจการทำอากาศยาน

(๕) สสำรวจ วางแผน ออกแบบ สร้างและปรับปรุงทำอากาศยาน และอุปกรณ์ที่เกี่ยวข้องกับกิจการทำอากาศยาน

(๖) ควบคุม ปรับปรุงและให้ความสะดวกและความปลอดภัยแก่กิจการทำอากาศยานในเขตทำอากาศยาน

(๗) ให้บริการและความสะดวกต่าง ๆ แก่ผู้ประกอบธุรกิจในการเดินอากาศในการใช้ทำอากาศยาน

(๘) กู้หรือยืมเงินภายในและภายนอกราชอาณาจักร

(๙) ให้อุทธรณ์หรือให้ยืมเงินโดยมีหลักประกันด้วยบุคคลหรือทรัพย์สินเพื่อประโยชน์

แก่กิจการของ ทอท.

(๑๐) ออกพันธบัตรหรือตราสารอื่นใดเพื่อการลงทุน

(๑๑) ถือหุ้นหรือเข้าเป็นหุ้นส่วนหรือร่วมกิจการกับบุคคลอื่นเพื่อประโยชน์แก่กิจการ

ของ ทอท.

(๑๒) ว่าจ้างหรือมอบให้บุคคลใดประกอบกิจการส่วนหนึ่งส่วนใดของ ทอท. แต่ถ้ากิจการนั้นมีรัฐวิสาหกิจใฝ่อำนาจดำเนินการและคณะกรรมการ เห็นว่ารัฐวิสาหกิจนั้นสามารถจะดำเนินการให้บังเกิดผลและมีประสิทธิภาพได้ ก็ให้ว่าจ้างหรือมอบให้รัฐวิสาหกิจนั้นเป็นผู้ประกอบกิจการก่อนผู้อื่น

(๑๓) ตั้งหรือรับเป็นตัวแทน ตัวแทนค้าต่างประเทศ และนายหน้าในกิจการตามวัตถุประสงค์ของ ทอท.

(๑๔) กระทำการอย่างอื่นบรรดาที่เกี่ยวกับหรือเนื่องในการจัดให้สำเร็จตามวัตถุประสงค์ของ ทอท.

ในกรณีที่ ทอท. ได้รับอนุญาตให้เข้าดำเนินการทำอากาศยานในสนามบิน หรือที่ขึ้นลงชั่วคราวของอากาศยานของส่วนราชการใดและต้องใช้ทรัพย์สินในกิจการทำอากาศยานร่วมกันกับส่วนราชการนั้น การใช้อำนาจตามมาตรา ๕๐ ที่มีผลกระทบท่อทรัพย์สินที่ใช้ร่วมกันดังกล่าวต้องได้รับความเห็นชอบจากส่วนราชการนั้นก่อน

มาตรา ๕๑ ให้ ทอท. มีอำนาจดำเนินการทำอากาศยานในเขตสนามบิน อนุญาตหรือที่ขึ้นลงชั่วคราวของอากาศยานที่ประกาศกำหนดตามกฎหมายว่าด้วยการ เฝ้ายานบิน ทั้งนี้ ตามที่คณะรัฐมนตรีมอบหมายและกำหนดโดยกฎกระทรวง และให้ ทอท. มีสิทธิและหน้าที่เสมือนผู้ได้รับอนุญาตให้ประกอบกิจการดังกล่าวตามกฎหมายว่าด้วยการ เฝ้ายานบิน แต่ในการนี้ ทอท. จะว่าจ้างหรือมอบให้บุคคลใดประกอบกิจการดังกล่าวส่วนหนึ่งส่วนใดแทนก็ได้

มาตรา ๕๒ ทุนของ ทอท. ประกอบด้วย

(๑) เงินและทรัพย์สินที่โอนมาตามมาตรา ๕๐ และมาตรา ๕๑ เมื่อได้หักหนี้สิน

ออกแล้ว

(๒) เงินที่ได้รับจากงบประมาณโดยรัฐบาลจ่ายเป็นทุนประเคิให้สืบล้านบาท และ
จัดสรรเพิ่มเติมเป็นคราว ๆ ตามจำนวนที่คณะรัฐมนตรีเห็นสมควร

(๓) เงินหรือทรัพย์สินที่มีผู้ทูลให้

มาตรา ๑๑ เงินสำรองของ ทอท. ให้ประกอบด้วยเงินสำรองธรรมดา ซึ่งตั้งไว้
เผื่อขาด เงินสำรองเพื่อขยายกิจการ เงินสำรองเพื่อการไถ่ถอนหนี้ และเงินสำรองอื่น ๆ
ตามความประสงค์แต่ละอย่างโดยเฉพาะตามที่คณะกรรมการเห็นสมควร

เงินสำรองจะนำออกใช้ได้ก็แต่ด้วยความเห็นชอบของคณะกรรมการ

มาตรา ๑๒ ทรัพย์สินของ ทอท. ไม่อยู่ในความรับผิดชอบแห่งการบังคับคดี

หมวด ๒

คณะกรรมการและผู้อำนวยการ

มาตรา ๑๓ ให้มีคณะกรรมการคณะหนึ่งเรียกว่า " คณะกรรมการการท่าอากาศยาน
แห่งประเทศไทย " ประกอบด้วยประธานกรรมการ ผู้แทนกระทรวงการคลังหนึ่งคน ผู้แทน
กระทรวงคมนาคมหนึ่งคน ผู้แทนกองทัพอากาศหนึ่งคน กรรมการอื่นอีกไม่เกินหกคนและผู้ว่า
การเป็นกรรมการ

ให้ผู้อำนวยการเป็นเลขาธิการคณะกรรมการ

ให้คณะรัฐมนตรีเป็นผู้แต่งตั้งประธานกรรมการและกรรมการอื่น

มาตรา ๑๔ เพื่อประโยชน์แห่งกิจการของ ทอท. ให้คณะกรรมการมีอำนาจแต่งตั้ง
คณะอนุกรรมการเพื่อดำเนินการอย่างหนึ่งอย่างใดของ ทอท. แล้วรายงานต่อคณะกรรมการ

มาตรา ๑๕ ประธานกรรมการหรือกรรมการต้องไม่มีส่วนได้เสียในกิจการที่กระทำ
กับ ทอท. หรือในกิจการที่มีลักษณะเป็นการแข่งขันกับกิจการของ ทอท. ทั้งนี้ไม่ว่าโดยทางตรง
หรือโดยทางอ้อม เว้นแต่เป็นเพียงประธานกรรมการหรือกรรมการของรัฐวิสาหกิจ ซึ่ง
กระทำการอันมีส่วนได้เสียเท่านั้น

ประธานกรรมการหรือกรรมการซึ่งคณะรัฐมนตรีแต่งตั้ง ต้องไม่เป็นพนักงาน หรือ
ลูกจ้าง และต้องมีคุณสมบัติและไม่มีลักษณะต้องห้ามตามกฎหมายว่าด้วยคุณสมบัติมาตรฐาน

สำหรับกรรมการและพนักงานรัฐวิสาหกิจด้วย

มาตรา ๑๖ ให้ประธานกรรมการหรือกรรมการซึ่งคณะรัฐมนตรีแต่งตั้งอยู่ในตำแหน่งคราวละสามปี

ในกรณีที่ประธานกรรมการหรือกรรมการซึ่งคณะรัฐมนตรีแต่งตั้งพ้นจากตำแหน่งก่อนวาระหรือในกรณีที่คณะรัฐมนตรีแต่งตั้งกรรมการเพิ่มขึ้นในระหว่างที่กรรมการซึ่งแต่งตั้งไว้แล้วยังมีวาระอยู่ในตำแหน่งให้ผู้ที่ได้รับแต่งตั้งดำรงตำแหน่งแทนหรือเป็นกรรมการเพิ่มขึ้น อยู่ในตำแหน่งเท่ากับวาระที่เหลืออยู่ของประธานกรรมการหรือกรรมการซึ่งได้แต่งตั้งไว้แล้ว

เมื่อครบกำหนดตามวาระดังกล่าวในวาระหนึ่ง หากยังมีใ้ให้มีการแต่งตั้ง ประธานกรรมการหรือกรรมการขึ้นใหม่ ให้ประธานกรรมการหรือกรรมการซึ่งพ้นจากตำแหน่งตามวาระนั้นอยู่ในตำแหน่งเพื่อทำเนิงานต่อไปจนกว่าประธานกรรมการหรือกรรมการซึ่งได้รับแต่งตั้งใหม่เข้ารับหน้าที่

ประธานกรรมการหรือกรรมการซึ่งพ้นจากตำแหน่งตามวาระอาจได้รับการแต่งตั้งอีกได้ แต่ไม่เกินสองวาระติดต่อกัน

มาตรา ๑๗ นอกจากการพ้นจากตำแหน่งตามวาระตามมาตรา ๑๖ ประธานกรรมการหรือกรรมการซึ่งคณะรัฐมนตรีแต่งตั้งพ้นจากตำแหน่ง เมื่อ

(๑) ตาย
(๒) ลาออก
(๓) คณะรัฐมนตรีให้ออก เพราะบกพร่องหรือไม่สุจริตต่อหน้าที่ หรือหย่อนความสามารถ

(๔) เป็นคนไร้ความสามารถหรือคนเสมือนไร้ความสามารถ
(๕) ขาดการประชุมคณะกรรมการ เกินสามครั้งติดต่อกันโดยไม่มีเหตุอันสมควร
(๖) ขาดคุณสมบัติหรือมีลักษณะต้องห้ามอย่างหนึ่งอย่างใดตามมาตรา ๑๕
มาตรา ๑๘ ให้คณะกรรมการมีอำนาจหน้าที่วางนโยบายและควบคุมดูแลโดยทั่วไปซึ่งกิจการของ ทอท. อำนาจหน้าที่เช่นว่านี้ให้รวมถึง

(๑) ออกข้อบังคับกำหนดรายละเอียดในการปฏิบัติตามกฎหมายกระทรวงที่ออกตามมาตรา ๔ (๒)

- (๒) ออกข้อบังคับหรือระเบียบเพื่อปฏิบัติการให้เป็นไปตามมาตรา ๕ และ มาตรา ๘
- (๓) ออกข้อบังคับว่าด้วยการประชุม และการดำเนินกิจการของคณะกรรมการและคณะกรรมการ
- (๔) ออกข้อบังคับว่าด้วยการจัดแบ่งส่วนงานของ ทอท. และออกข้อบังคับว่าด้วยการบริหารงานต่าง ๆ ของ ทอท.
- (๕) ออกข้อบังคับว่าด้วยการปฏิบัติงานของผู้อำนวยการ และการมอบให้ผู้อื่นปฏิบัติงานแทนผู้อำนวยการ
- (๖) ออกข้อบังคับกำหนดค่าแห่ง อัตราเงินเดือน ค่าจ้าง และเงินอื่น ๆ ของพนักงานและลูกจ้าง
- (๗) ออกข้อบังคับว่าด้วยการบรรจุ การแต่งตั้ง การเลื่อนเงินเดือนหรือค่าจ้าง การถอดถอน ระเบียบวินัย การลงโทษ และการอุทธรณ์การลงโทษพนักงานและลูกจ้าง
- (๘) ออกระเบียบว่าด้วยการร้องทุกข์ของพนักงานและลูกจ้าง
- (๙) ออกข้อบังคับว่าด้วยกองทุนสงเคราะห์หรือการสงเคราะห์อื่น เพื่อสวัสดิการของพนักงานและลูกจ้างและครอบครัว โดยได้รับความเห็นชอบจากคณะรัฐมนตรี
- (๑๐) ออกข้อบังคับว่าด้วยการจ่ายค่าพาหนะ เบี้ยเลี้ยงเดินทาง ค่าเช่าที่พัก ค่าทำงานล่วงเวลา เบี้ยประชุม และการจ่ายเงินอื่น ๆ
- (๑๑) ออกระเบียบว่าด้วยเครื่องแบบพนักงานและลูกจ้าง
- มาตรา ๑๘ ในข้อบังคับหรือระเบียบตามมาตรา ๑๘ ถ้ามีข้อความจำกัดอำนาจของผู้อำนวยการในการทำนิติกรรมไว้ประการใด ให้รัฐมนตรีประกาศข้อความเช่นนั้นในราชกิจจานุเบกษา
- มาตรา ๒๐ ให้คณะกรรมการ เป็นผู้แต่งตั้งและกำหนดอัตราเงินเดือนของผู้อำนวยการ ด้ยความเห็นชอบของคณะรัฐมนตรี
- ผู้อำนวยการมีวาระอยู่ในตำแหน่งคราวละสี่ปี แต่อาจได้รับแต่งตั้งอีกได้
- มาตรา ๒๑ ผู้อำนวยการต้อง
- (๑) มีความรู้ความสามารถในการบริหารธุรกิจการบินและการทำอากาศยาน
- (๒) ไม่มีส่วนได้เสียในกิจการที่กระทำกับ ทอท. หรือในกิจการที่มีลักษณะเป็นการ

แข่งขันกับกิจการของ ทอท. ทั้งนี้ไม่ว่าโดยทางตรงหรือโดยทางอ้อม

(๓) มีคุณสมบัติและไม่มีลักษณะต้องห้ามตามกฎหมายว่าด้วยคุณสมบัติมาตรฐาน
สำหรับกรรมการและพนักงานรัฐวิสาหกิจ

มาตรา ๒๒ นอกจากการพ้นจากตำแหน่งตามมาตรา ๒๐ วรรคสอง ผู้ว่าการพ้นจาก
ตำแหน่ง เมื่อ

(๑) ตาย

(๒) ลาออก

(๓) คณะกรรมการให้ออก เพราะบกพร่องต่อหน้าที่หรือมีความประพฤติเสื่อมเสีย
หรือหย่อนความสามารถ

(๔) เป็นคนไร้ความสามารถหรือคนเสมือนไร้ความสามารถ

(๕) ขาดการประชุมคณะกรรมการ เกินสองครั้งติดต่อกันโดยไม่มีเหตุอันสมควร

(๖) ขาดคุณสมบัติหรือมีลักษณะต้องห้ามตามมาตรา ๒๑

มติของคณะกรรมการให้ผู้ว่าการออกจากตำแหน่งตาม (๓) ต้องประกอบด้วย
คะแนนเสียงไม่น้อยกว่าสองในสามของจำนวนกรรมการทั้งหมดที่อยู่ในตำแหน่งนอกจาก
ผู้ว่าการ และต้องได้รับความเห็นชอบจากรัฐมนตรี

มาตรา ๒๓ ผู้ว่าการมีหน้าที่บริหารกิจการของ ทอท. ให้เป็นไปตามวัตถุประสงค์
และอำนาจหน้าที่ของ ทอท. และตามนโยบาย ข้อบังคับ และระเบียบที่คณะกรรมการกำหนด
กับมีอำนาจบังคับบัญชาพนักงานและลูกจ้างทุกตำแหน่ง

ผู้ว่าการต้องรับผิดชอบต่อการจัดการในการบริหารกิจการของ ทอท.

มาตรา ๒๔ ผู้ว่าการมีอำนาจ

(๑) บรรจุ แต่งตั้ง ถอดถอน เลื่อน ลด คัดเงินเดือนหรือค่าจ้าง ลงโทษทางวินัย
พนักงานและลูกจ้าง ตลอดจนให้พนักงานและลูกจ้างออกจากตำแหน่งตามระเบียบหรือข้อบังคับ
ที่คณะกรรมการกำหนด แต่ถ้าเป็นพนักงานหรือลูกจ้างชั้นที่ปรึกษา ผู้เชี่ยวชาญ ผู้อำนวยการ
ฝ่ายหรือผู้ดำรงตำแหน่งเทียบเท่าขึ้นไป จะต้องได้รับความเห็นชอบจากคณะกรรมการก่อน

(๒) กำหนดเงื่อนไขในการทำงานของพนักงานและลูกจ้าง และออกระเบียบว่าด้วย
การปฏิบัติงานของ ทอท. โดยไม่ขัดหรือแย้งกับระเบียบหรือข้อบังคับที่คณะกรรมการกำหนด

มาตรา ๒๕ ในกิจการที่เกี่ยวกับบุคคลภายนอก ให้ผู้ว่าการเป็นผู้แทนของ ทอท. และเพื่อการนี้ผู้ว่าการจะมอบอำนาจให้บุคคลใด ๆ ปฏิบัติงานเฉพาะอย่างแทนก็ได้ แต่ต้องเป็นไปตามข้อบังคับที่คณะกรรมการกำหนด

นิติกรรมที่ผู้ว่าการกระทำโดยฝ่าฝืนข้อบังคับหรือระเบียบตามมาตรา ๑๔ ย่อมไม่ผูกพัน ทอท. เว้นแต่คณะกรรมการจะให้สัตยาบัน

มาตรา ๒๖ ในกรณีที่ผู้ว่าการไม่อาจปฏิบัติหน้าที่ได้ หรือตำแหน่งผู้ว่าการว่างลง และยังมีใคร่แต่งตั้งผู้ว่าการ ให้คณะกรรมการแต่งตั้งพนักงานคนใดคนหนึ่งเป็นผู้รักษาการแทนผู้ว่าการ

ให้ผู้รักษาการแทนผู้ว่าการมีอำนาจหน้าที่อย่างเดียวกันกับผู้ว่าการ เว้นแต่อำนาจหน้าที่ของผู้ว่าการในฐานะกรรมการ

มาตรา ๒๗ ให้ประธานกรรมการและกรรมการได้รับประโยชน์ตอบแทน ตามระเบียบที่คณะรัฐมนตรีกำหนด

มาตรา ๒๘ ประธานกรรมการ กรรมการ ผู้ว่าการ พนักงานและลูกจ้างอาจได้รับเงินรางวัลตามระเบียบที่คณะรัฐมนตรีกำหนด

มาตรา ๒๙ ในการปฏิบัติหน้าที่ตามพระราชบัญญัตินี้ ให้ประธานกรรมการ กรรมการ และพนักงานเป็นเจ้าพนักงานตามประมวลกฎหมายอาญา และให้เจ้าพนักงานตามพระราชบัญญัตินี้ เป็นพนักงานฝ่ายปกครองหรือตำรวจชั้นผู้ใหญ่ตามประมวลกฎหมายวิธีพิจารณาความอาญา เพื่อปฏิบัติการเกี่ยวกับความผิดที่เกิดขึ้นในเขตท่าอากาศยาน

หมวด ๓

การสร้างและบำรุงรักษาท่าอากาศยาน

มาตรา ๓๐ เพื่อประโยชน์ในการสร้างหรือบำรุงรักษาท่าอากาศยาน ให้ ทอท. มีอำนาจมอบหมายให้พนักงานและผู้ซึ่งปฏิบัติงานร่วมกับพนักงาน เข้าใช้สอยหรือเข้าครอบครอง อสังหาริมทรัพย์ ซึ่งมีไซที่อยู่อาศัยของบุคคลใด ๆ เป็นการชั่วคราวภายใต้เงื่อนไขดังต่อไปนี้

(๑) การใช้สอยหรือเข้าครอบครองนั้นเป็นการจำเป็นสำหรับการสำรวจเพื่อสร้างหรือบำรุงรักษาท่าอากาศยาน หรือเป็นการจำเป็นสำหรับการป้องกันอันตรายหรือความเสียหายที่จะเกิดแก่ท่าอากาศยาน

(๒) ทอท. ใ้บอกกล่าวโดยแจ้งเป็นหนังสือให้เจ้าของหรือผู้ครอบครองอสังหาริมทรัพย์ทราบภายในเวลาอันสมควร แต่ต้องไม่น้อยกว่าสามวัน ถ้าไม่อาจติดต่อกับเจ้าของหรือผู้ครอบครองอสังหาริมทรัพย์ได้ ให้ประกาศให้เจ้าของหรือผู้ครอบครองอสังหาริมทรัพย์นั้นทราบล่วงหน้าไม่น้อยกว่าสามสิบวัน การประกาศให้ทำเป็นหนังสือปิดไว้ ณ ที่ซึ่งอสังหาริมทรัพย์นั้นตั้งอยู่ และ ณ ที่ทำการเขต หรืออำเภอ ที่ทำการกำนัน และที่ทำการผู้ใหญ่บ้าน ซึ่งอสังหาริมทรัพย์นั้นตั้งอยู่ ทั้งนี้ให้แจ้งกำหนดระยะเวลาทำการและการที่จะกระทำนั้นไว้ด้วย

ในการปฏิบัติตามมาตรานี้ พนักงานต้องแสดงบัตรประจำตัวต่อบุคคลที่เกี่ยวข้อง ในกรณีที่มีการปฏิบัติของพนักงานหรือผู้ซึ่งปฏิบัติงานร่วมกับพนักงานตามมาตรานี้ก็ก่อให้เกิดความเสียหายแก่เจ้าของหรือผู้ครอบครองอสังหาริมทรัพย์หรือผู้ทรงสิทธิอื่น บุคคลนั้นมีสิทธิเรียกค่าทดแทนจาก ทอท. ได้ และถ้าไม่สามารถตกลงกันในจำนวนค่าทดแทน ให้มอบข้อพิพาทให้อนุญาโตตุลาการวินิจฉัย และให้นำกฎหมายว่าด้วยการเวนคืนอสังหาริมทรัพย์ มาใช้บังคับโดยอนุโลม

มาตรา ๓๑ ในกรณีจำเป็นและเร่งด่วนเพื่อป้องกันอันตรายหรือความเสียหายที่เกิดแก่ท่าอากาศยาน อากาศยาน หรือผู้ให้บริการและความสะดวกต่าง ๆ ของ ทอท. พนักงานและผู้ซึ่งปฏิบัติงานร่วมกับพนักงานอาจเข้าไปในที่ดินหรือสถานที่ของบุคคลใด ๆ เพื่อปฏิบัติการป้องกันได้ แต่ถ้าเจ้าของหรือผู้ครอบครองอยู่ ณ ที่นั้นด้วย ก็ให้พนักงานหรือผู้ซึ่งปฏิบัติงานร่วมกับพนักงานแจ้งให้เจ้าของหรือผู้ครอบครองทราบก่อน

มาตรา ๓๒ เมื่อ ทอท. มีความจำเป็นที่จะต้องไ้มาซึ่งอสังหาริมทรัพย์เพื่อจัดสร้างท่าอากาศยาน เมื่อมิได้ตกลงในเรื่องการโอนไว้เป็นอย่างอื่น ให้ดำเนินการเวนคืนตามกฎหมายว่าด้วยการเวนคืนอสังหาริมทรัพย์

หมวด ๔

การร้องทุกข์ และการสงเคราะห์

มาตรา ๓๓ พนักงานและลูกจ้างมีสิทธิร้องทุกข์ได้ตามระเบียบที่คณะกรรมการกำหนด

มาตรา ๓๔ ให้ ทอท. จัดให้มีกองทุนสงเคราะห์หรือการสงเคราะห์อื่นเพื่อสวัสดิการของพนักงานและลูกจ้างและครอบครัวในกรณีพ้นจากตำแหน่ง ประสบอุบัติเหตุ

เจ็บป่วย ตาย หรือกรณีอื่นอันควรแก่การสงเคราะห์

การจัดให้มีกองทุนสงเคราะห์หรือการสงเคราะห์อื่นตามวรรคหนึ่ง การออกเงินสมทบเข้ากองทุนสงเคราะห์ การกำหนดประเภทของผู้ซึ่งพึงได้รับการสงเคราะห์ จากกองทุนสงเคราะห์ การจ่ายเงินสงเคราะห์ และการจัดการกองทุนสงเคราะห์ให้เป็นไปตามข้อบังคับที่คณะกรรมการกำหนด

หมวด ๕

การเงิน การบัญชี และการตรวจสอบ

มาตรา ๓๕ ทอท. ต้องจัดทำงบประมาณประจำปี โดยให้แยกเป็นงบลงทุน และงบทำการ สำหรับงบลงทุนนั้นให้นำเสนอคณะรัฐมนตรีเพื่อพิจารณาและให้ความเห็นชอบ ส่วนงบทำการนั้นให้นำเสนอคณะรัฐมนตรีเพื่อทราบ

มาตรา ๓๖ รายได้ที่ ทอท. ได้รับจากการดำเนินงานในปีหนึ่ง ๆ ให้ตกเป็นของ ทอท. สำหรับเป็นค่าใช้จ่ายในการดำเนินงาน และเมื่อใดที่รายจ่ายสำหรับการดำเนินงาน ค่าภาระต่าง ๆ ที่เหมาะสม เช่น ค่าบำรุงรักษา ค่าเสื่อมราคา เงินสำรองตามมาตรา ๑๑ และเงินสมทบกองทุนสงเคราะห์ หรือการสงเคราะห์อื่นตามมาตรา ๓๔ และเงินลงทุนตาม ที่ได้รับความเห็นชอบจากคณะรัฐมนตรีแล้ว เหลือเท่าใดให้นำส่งเป็นรายได้ของรัฐ

ถ้ารายได้นี้ไม่เพียงพอสำหรับรายจ่ายตามวรรคหนึ่ง นอกจากเงินสำรองตามมาตรา ๑๑ และ ทอท. ไม่สามารถหาเงินจากทางอื่นได้ รัฐพึงจ่ายเงินให้แก่ ทอท. เท่าจำนวนที่จำเป็น

มาตรา ๓๗ ทอท. ต้องเปิดบัญชีเงินฝากไว้กับธนาคารแห่งประเทศไทยหรือธนาคารอื่นตามระเบียบที่กระทรวงการคลังกำหนด

มาตรา ๓๘ ทอท. ต้องวางและถือไว้ซึ่งระบบการบัญชีที่เหมาะสมแก่กิจการแยกตามประเภทงานส่วนที่สำคัญ มีสมุดบัญชีลงรายการรับและจ่ายเงิน สินทรัพย์และหนี้สินที่แสดงกิจการที่เป็นอยู่ตามความเป็นจริงและตามที่ควร ตามประเภทงาน พร้อมด้วยข้อความอันเป็นที่มาของรายการนั้น ๆ และให้มีการตรวจสอบบัญชีภายในเป็นประจำ

มาตรา ๓๙ ทอท. ต้องจัดทำงบดุล บัญชีทำการ และบัญชีกำไรขาดทุน ส่งผู้สอบบัญชีภายในหนึ่งร้อยยี่สิบวันนับแต่วันสิ้นปีบัญชี

มาตรา ๔๐ ทบท. ให้สำนักงานคณะกรรมการตรวจเงินแผ่นดินเป็นผู้สอบบัญชีทำการ
ตรวจสอบรับรองบัญชีและการเงินทุกประเภทของ ทอท.

มาตรา ๔๑ ผู้สอบบัญชีมีอำนาจตรวจสอบสรรพสมุด บัญชีและเอกสารหลักฐานของ
ทอท. เพื่อการนี้ให้มีอำนาจสอบถามประชาชนกรรมการ กรรมการ ผู้ว่าการ พนักงาน และ
ลูกจ้างของ ทอท.

มาตรา ๔๒ ผู้สอบบัญชีต้องทำรายงานผลการสอบบัญชีและการเงินเสนอต่อคณะ
กรรมการในหนึ่งร้อยหกสิบวันนับแต่วันสิ้นปีบัญชี เพื่อคณะกรรมการเสนอต่อรัฐมนตรี

มาตรา ๔๓ ให้คณะกรรมการทำรายงานปีละครั้งเสนอรัฐมนตรี รายงานนี้ให้
กล่าวถึงผลงานของ ทอท. ในปีที่ผ่านมาแล้ว พร้อมทั้งคำชี้แจงเกี่ยวกับนโยบายของคณะ
กรรมการ โครงการและแผนงานที่จะจัดทำในภายหน้า

ให้ ทอท. โฆษณารายงานประจำปีที่ผ่านมา โดยแสดงงบดุล บัญชีทำการและบัญชี
กำไรขาดทุนที่ผู้สอบบัญชีรับรองว่าถูกต้องแล้ว รวมทั้งรายงานสรุปผลงานในปีที่ผ่านมาภายใน
หนึ่งร้อยแปดสิบวันนับแต่วันสิ้นปีบัญชีของ ทอท.

หมวด ๖

การกำกับ และควบคุม

มาตรา ๔๔ ให้รัฐมนตรีมีอำนาจหน้าที่กำกับโดยทั่วไปซึ่งกิจการของ ทอท. เพื่อการ
นี้จะสั่งให้ ทอท. ชี้แจงข้อเท็จจริง แสดงความคิดเห็น ทำรายงาน หรือยับยั้งการกระทำ
ของ ทอท. ที่ขัดคอนโยบายของรัฐบาล หรือมติของคณะรัฐมนตรีตลอดจนมีอำนาจที่จะสั่งให้
ปฏิบัติการตามนโยบายของรัฐบาล หรือมติของคณะรัฐมนตรี และสั่งสอบสวนข้อเท็จจริง
เกี่ยวกับการดำเนินการได้

มาตรา ๔๕ ในกรณีที่ ทอท. จะต้องเสนอเรื่องใด ๆ ไปยังคณะรัฐมนตรี ให้
ทอท. นำเรื่อง เสนอรัฐมนตรี เพื่อเสนอต่อไปยังคณะรัฐมนตรี

มาตรา ๔๖ ทอท. ต้องได้รับความเห็นชอบจากคณะรัฐมนตรีก่อน จึงจะดำเนินการ
ดังต่อไปนี้ได้

(๑) ลงทุนเพื่อขยายโครงการเดิมหรือริเริ่มโครงการใหม่ ซึ่งมีวงเงินเกินสิบล้านบาท

- (๒) การกู้ยืมเงินหรือให้กู้ยืมเงินมีจำนวนเกินคราวละสิบล้านบาท
- (๓) ออกพันธบัตรหรือตราสารอื่นใดเพื่อการลงทุน
- (๔) จำหน่ายอสังหาริมทรัพย์อันมีราคาเกินหนึ่งล้านบาท
- (๕) จำหน่ายทรัพย์สินอันมีราคาเกินหนึ่งล้านบาทจากบัญชีเป็นสูญ
- (๖) ถิ่นหุ้นหรือเข้าเป็นหุ้นส่วนหรือร่วมกิจการกับบุคคลอื่นเพื่อประโยชน์แก่

กิจการของ ทอท.

หมวด ๗

บทกำหนดโทษ

มาตรา ๔๗ ผู้ใดชักชวนการกระทำของ ทอท. หรือพนักงานหรือลูกจ้าง ซึ่งกระทำการตามมาตรา ๓๐ หรือมาตรา ๓๑ ต้องระวางโทษจำคุกไม่เกินหกเดือน หรือปรับไม่เกินห้าพันบาท หรือทั้งจำทั้งปรับ

มาตรา ๔๘ ผู้ใดฝ่าฝืนหรือไม่ปฏิบัติตามกฎกระทรวงซึ่งออกตามมาตรา ๔ (๒) หรือฝ่าฝืน หรือไม่ปฏิบัติตามข้อบังคับของคณะกรรมการซึ่งออกตามกฎกระทรวงดังกล่าว ต้องระวางโทษปรับตั้งแต่ห้าสิบบาทถึงสองพันบาท

ความผิดตามมาตรา นี้ ให้เจ้าพนักงานมีอำนาจเปรียบเทียบปรับได้ แต่ถ้าผู้นั้นไม่ยอมให้เปรียบเทียบปรับ เจ้าพนักงานผู้ทำการจับต้องนำตัวผู้ถูกจับส่งมอบให้แก่เจ้าพนักงานตำรวจโดยทันที ซึ่งต้องไม่เกินยี่สิบสี่ชั่วโมงนับแต่ได้จับกุม

บทเฉพาะกาล

มาตรา ๔๙ ในระยะเริ่มแรกให้ ทอท. มีอำนาจดำเนินการท่าอากาศยานในสนามบินตอนเมืองของกองทัพอากาศ ทั้งนี้ ตั้งแต่วันที่รัฐมนตรีว่าการกระทรวงกลาโหมประกาศกำหนดในราชกิจจานุเบกษา กิจการและทรัพย์สินส่วนใดที่กองทัพอากาศไม่ต้องใช้อีกต่อไปให้ดำเนินการโอนตามมาตรา ๕๐ ส่วนกิจการและทรัพย์สินส่วนใดที่กองทัพอากาศจะสงวนไว้ใช้หรือต้องใช้ร่วมกับ ทอท. ก็ให้กองทัพอากาศมีอำนาจอนุญาตให้ ทอท. ใช้ประโยชน์ได้ แต่ถ้าเป็นที่ราชพัสดุให้ดำเนินการตามมาตรา ๕๑

มาตรา ๕๐ ให้โอนบรรคากิจการ ทรัพย์สิน สิทธิ นี้ ตลอดจนงบประมาณของ กองทัพอากาศ กองบัญชาการทหารสูงสุด กระทรวงกลาโหม ในส่วนที่เกี่ยวกับสนามบินคอนเมือง ของกรมการบินพลเรือน ตามที่รัฐมนตรีว่าการกระทรวงกลาโหมกำหนด ไปเป็นของ ทอท. ทั้งนี้ ตั้งแต่วันที่รัฐมนตรีว่าการกระทรวงกลาโหมประกาศในราชกิจจานุเบกษา

มาตรา ๕๑ บรรคากิจการทรัพย์สินที่อยู่ในความปกครองดูแลและใช้ประโยชน์ของ กองทัพอากาศอันเกี่ยวกับสนามบินคอนเมือง ให้กองทัพอากาศมีอำนาจอนุญาตให้ ทอท. ใช้ ประโยชน์ได้ การใช้ที่ราชพัสดุ การปลูกสร้าง คัดแปลง รื้อถอน หรือเคลื่อนย้ายอาคารหรือ สิ่งปลูกสร้างในที่ราชพัสดุ ตลอดจนการเรียกค่าตอบแทนการใช้ประโยชน์ และการดำเนินการ เกี่ยวกับค่าตอบแทนดังกล่าว ให้เป็นไปตามระเบียบที่กระทรวงการคลังและกองทัพอากาศ ร่วมกันกำหนด ค่าตอบแทนที่เหลือจากการใช้จ่ายเพื่อบำรุงรักษาที่ราชพัสดุนั้น ให้นำส่งคลัง เป็นรายได้แผ่นดิน

มาตรา ๕๒ ให้โอนบรรคากิจการทรัพย์สิน สิทธิ นี้ ตลอดจนงบประมาณของกรม การบินพาณิชย์ กระทรวงคมนาคม ในส่วนที่เกี่ยวกับสนามบินคอนเมือง ตามที่รัฐมนตรีกำหนด ไปเป็นของ ทอท. ทั้งนี้ ตั้งแต่วันที่รัฐมนตรีประกาศในราชกิจจานุเบกษา

มาตรา ๕๓ ข้าราชการหรือลูกจ้างผู้ใดของกองทัพอากาศ กองบัญชาการทหารสูงสุด กระทรวงกลาโหม และของกรมการบินพาณิชย์ กระทรวงคมนาคมซึ่งปฏิบัติงานเกี่ยวกับกิจการ ที่โอนไปตามมาตรา ๕๐ หรือมาตรา ๕๒ แล้วแต่กรณีถ้าสมัครใจจะโอนไปปฏิบัติงานกับ ทอท. และได้แจ้งความจำนงเป็นหนังสือต่อผู้บังคับบัญชาผู้มีอำนาจสั่งเลื่อนเงินเดือนภายใน สามสิบวันนับแต่วันที่พระราชบัญญัตินี้ใช้บังคับ ให้โอนข้าราชการหรือลูกจ้างผู้นั้นไปเป็น พนักงานหรือลูกจ้างของ ทอท. แต่ทั้งนี้ ตามที่รัฐมนตรีเจ้าสังกัดและ ทอท. จะได้ตกลงกัน

ให้ข้าราชการหรือลูกจ้างที่โอนไปเป็นพนักงานหรือลูกจ้างของ ทอท. แล้วแต่กรณี ได้รับเงินเดือนหรือค่าจ้าง รวมทั้งสิทธิและประโยชน์ต่าง ๆ เท่ากับที่เคยได้รับอยู่เดิมไป พลาถก่อน จนกว่าผู้ว่าการจะได้บรรจุและแต่งตั้งให้ดำรงตำแหน่ง แต่จะแต่งตั้งให้ได้รับ เงินเดือนหรือค่าจ้างต่ำกว่าเงินเดือนหรือค่าจ้างที่ได้รับอยู่เดิมไม่ได้

มาตรา ๕๔ การโอนข้าราชการตามมาตรา ๕๓ ให้ถือว่าเป็นการให้ออกจาก ประจักษ์การ เพราะเลิกหรือยุบตำแหน่งตามกฎหมายว่าด้วยบำเหน็จบำนาญข้าราชการ

การโอนลูกจ้างตามมาตรา ๕๓ ให้ถือว่าเป็นการให้ออกจากงาน เพราะทาง
ราชการยุบตำแหน่งหรือทางราชการเลิกจ้างโดยไม่มีความผิด และให้ได้รับบำเหน็จตามระ
เบียบกระทรวงการคลัง ว่าด้วยบำเหน็จลูกจ้าง

เพื่อประโยชน์ในการนับเวลาการทำงานสำหรับคำนวณบำเหน็จหรือบำนาญ ตาม
ข้อบังคับของ ทอท. (ถ้ามี) ข้าราชการหรือลูกจ้างผู้ใดที่โอนไปตามมาตรา ๕๓ ประสงค์
จะให้นับเวลาราชการหรือเวลาทำงานในขณะที่เป็นข้าราชการหรือลูกจ้างก่อนที่มีการโอน
เป็นเวลาการทำงานของพนักงานหรือลูกจ้างของ ทอท. แล้วแต่กรณีก็ให้มีสิทธิกระทำใ้
โดยการบอกเลิกรับบำเหน็จบำนาญ

การบอกเลิกรับบำเหน็จบำนาญตามวรรคสาม จะต้องกระทำภายในสามสิบวันนับ
แต่วันที่โอน สำหรับกรณีของข้าราชการ ให้ดำเนินการบอกเลิกตามกฎหมายว่าด้วยบำเหน็จ
บำนาญข้าราชการสำหรับกรณีของลูกจ้างให้ดำเนินการบอกเลิกโดยกระทำเป็นหนังสือ
ลงลายมือชื่อเป็นหลักฐานยื่นต่อผู้ว่าจ้างเพื่อส่งต่อไปให้กระทรวงการคลังทราบ

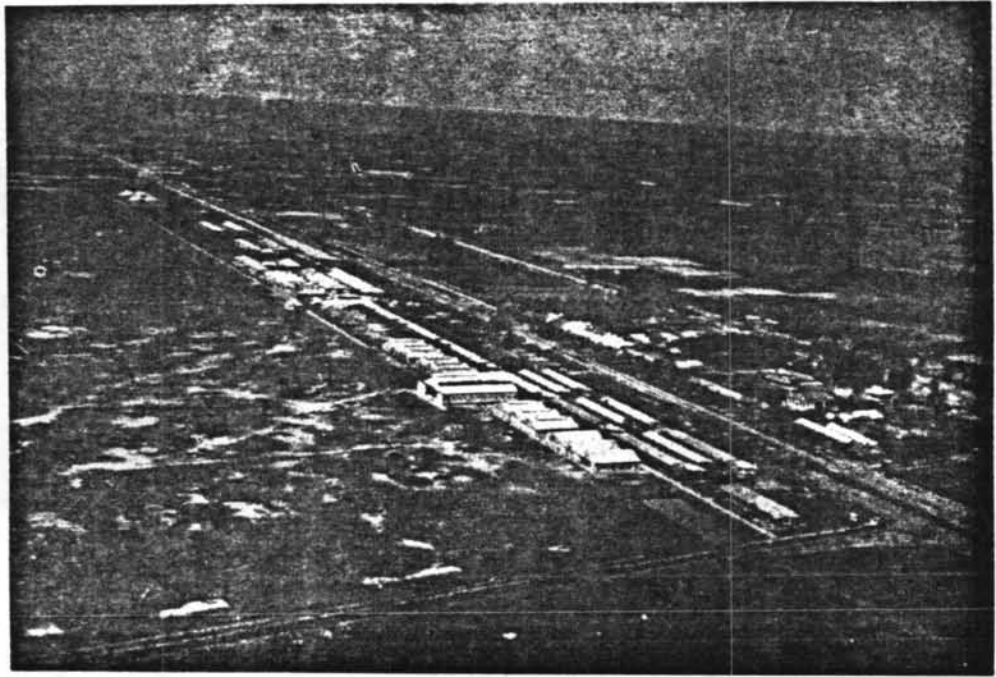
มาตรา ๕๕ ถ้าต่อไป ทอท. ใ้รับอนุมัติให้เข้าดำเนินการในสนามบินหรือ
ที่ขึ้นลงชั่วคราวของอากาศยานของส่วนราชการใดเพิ่มขึ้น ให้ส่วนราชการนั้นยินยอมให้
ทอท. เข้าดำเนินการและต้องส่งมอบกิจการให้แก่ ทอท. ตามระยะเวลาที่คณะรัฐมนตรี
กำหนด และถ้ามีกรณีที่จะต้องใช้ทรัพย์สินอันเป็นที่ราชพัสดุและอยู่ในความปกครองดูแล
และใช้ประโยชน์ของส่วนราชการนั้นด้วย ก็ให้ส่วนราชการนั้นมีอำนาจอนุญาตให้ ทอท. ใช้
ประโยชน์ได้ และให้นำมาตรา ๕๑ มาใช้บังคับโดยอนุโลม

ผู้รับสนองพระบรมราชโองการ

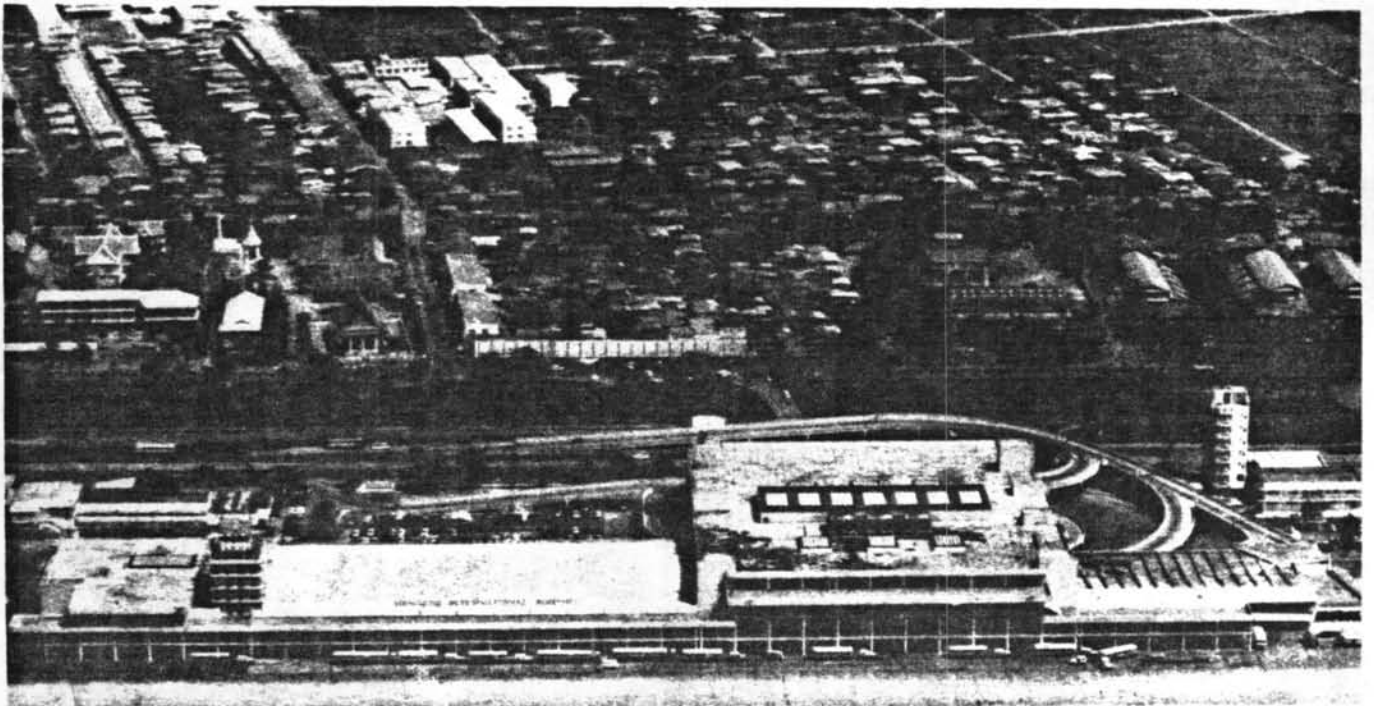
ส. โทกระกิจย์

รองนายกรัฐมนตรี

หมายเหตุ :- เหตุผลในการประกาศใช้พระราชบัญญัติฉบับนี้ คือ เนื่องจากการประกอบกิจ
การทำอากาศยานเป็นกิจการด้านสาธารณูปโภคที่มีความสำคัญยิ่งต่อเศรษฐกิจและความมั่นคง
ของประเทศ แต่การดำเนินงานในค้ำนี้ขึ้นอยู่กับส่วนราชการต่าง ๆ ซึ่งแยกกันอยู่ ทำให้
ขาดความคล่องตัว สมควรจัดตั้งรัฐวิสาหกิจขึ้น เพื่อให้การดำเนินการทำอากาศยานมี
ประสิทธิภาพยิ่งขึ้น จึงจำเป็นต้องตราพระราชบัญญัตินี้ขึ้น



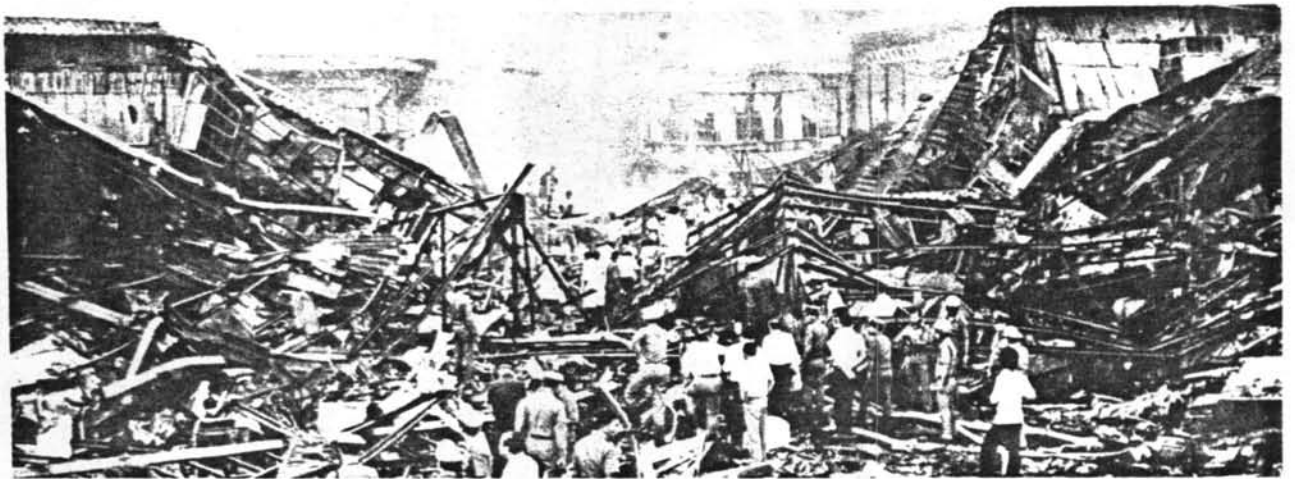
สนามบิณฑกอนเมือง เมื่อปี พ.ศ. ๒๕๕๓



ท่าอากาศยานกรุงเทพ ปีปัจจุบัน



อุบัติเหตุจากเครื่องบินตกที่.โรงงานท่อน้ำไทย ซึ่งตั้งอยู่ในแนวเส้นทางบิน





ประวัติ

นาวาอากาศตรีสรศักดิ์ เหลืองคำชาติ เกิดเมื่อวันที่ ๑ เมษายน พ.ศ. ๒๔๔๔ ที่แขวงบางซื่อ เขตดุสิต กรุงเทพมหานคร สำเร็จการศึกษาปริญญาบริหารธุรกิจบัณฑิต (สาขาการบริหารทั่วไป) จากคณะบริหารธุรกิจ มหาวิทยาลัยรามคำแหง เมื่อปี พ.ศ. ๒๕๑๔ โดยทำงานในตำแหน่ง นายทหารเทคนิคสนามบิน กองสนามบิน กรมช่างโยธาทหารอากาศ กองทัพอากาศ คอนเมือง และได้เข้าศึกษาต่อในภาควิชาผังเมือง บัณฑิตวิทยาลัย จุฬาลงกรณ์มหาวิทยาลัย ในปี พ.ศ. ๒๕๒๒